

تصميمات مبتكرة لقطع أثاث حجرة المعيشة ملائمة للأسرة وتوظيف أبعادها في المساحات المحددة لها بالمسكن

علياء علي محمد عباس مختار
أستاذ مساعد السكن وإدارة المنزل

المقدمة:

المسكن يلعب دوراً أساسياً في تحقيق الذات فهو الذي يسمح للفرد بالتعبير عن الذات من خلال تواجده مع أفراد أسرته أو من خلال هواياته ودوافعه الشخصية وبالتالي يصبح عضواً فعالاً وإيجابياً في إطار الأسرة والمجتمع وبالتالي فأصبح من الضروري أن يفي المسكن بحاجات الإنسان كلها لأن المساكن غير الملائمة والتي لا تفي باحتياجات الأفراد تحد من فرص التفاعل الاجتماعي الإيجابي مع الآخرين.

ويعد المسكن بفراغاته الداخلية أقرب بيئة سكنية مؤثرة في حياة الفرد بصفة عامة والطفل بصفة خاصة، إذ يتوقف سلامة الطفل وصحته الجسمية والعقلية والنفسية على ما توفره له هذه البيئة من إمكانيات و تسهيلات تتيح له إشباع جميع احتياجاته المختلفة، فالمسكن هو المكان الأول الذي يستقبل الطفل بعد ولادته ويؤثر عليه تأثيراً مباشراً في جميع جوانب شخصيته.

والتصميم عمل أساسي لكل إنسان فالرغبة في النظام تعد سمة إنسانية أساسية فمعظم ما يقوم به الإنسان من الأعمال إنما يتضمن قدراً من التصميم يتمثل ذلك في الأسلوب الذي يرتدي به ملابسه وينظم به منزله أو يعد به طعامه أو ينسق به أفكاره فتلبية حاجات الإنسان التي يحتاجها في حياته العامة والخاصة من منتجات مادية أو معان وجدانية والتعبير عن تلك الأشياء أمر حيوي وتنشأ أهمية التصميم من هذه العناصر الضرورية الإنسانية التي تلبي احتياجات الإنسان العامة والخاصة.

والتصميم الجيد هو الشكل المبتكر الذي يحقق الغرض منه ، بمعنى أنه قد تم تنظيم أجزائه بخامات مناسبة أي أن الخامات قد أحسن استعمالها إذا كان الشكل العام تم أدائه في اقتصاد ورشاقة فيمكن القول بأنه تصميم جيد. (إسماعيل شوقي، ٢٠٠٥م)

ويعرف التصميم الداخلي بأنه الاهتمام بالأثاث والجدران والأسقف والأعمدة والأرضيات وهو بذلك صورة معبرة لكل عصر من العصور ، والتصميم الداخلي يجمع ما بين التمكن

التكنولوجي المبني على أصول الصناعة في إبراز منتج يتوفر فيه الجانب الوظيفي بالإضافة إلى الجماليات المطلوبة . (أحمد عبد المعطي احمد، ٢٠٠١م).

وعموما تعرف المجموعة الأمريكية للمصممين الداخليين ASID American Society Of Interior Design التصميم الداخلي بأنه تخصص متعدد الأوجه يقوم على بنية تجمع ما بين الإبداع والحلول التقنية بهدف تحقيق بيئة لفرغ داخلي وتكون هذه الحلول وظيفية وتهدف إلى تحسين نوعية الحياة والثقافة لشاغلي هذا الفراغ كما تكون هذه الحلول جمالية وجذابة.

والتصميم عبارة عن التخطيط والابتكار بناء على معطيات معمارية معينة وإخراج هذا التخطيط لحيز الوجود، ثم تنفيذه في كافة الأماكن و الفراغات مهما كانت أغراض استخدامها وطابعها ، باستخدام المواد المختلفة والألوان المناسبة بالتكلفة المناسبة. ويمكن تعريف التصميم الداخلي إجمالاً بأنه فن التعامل مع الفراغات الداخلية؛ لإيجاد حلول جمالية مناسبة للفراغ ، وتحقيق الراحة النفسية عن طريق توزيع وتوظيف عناصر التصميم الداخلي ، والتي تشمل اللون و الأثاث و الضوء و الشكل و الفراغ و الخامات و الأعمال التشكيلية و المواد البنائية. (نادية البريك و وريم مسفر ، ٢٠٠٩م)

والمنزل هو الشغل الشاغل لكل انس إن وهو بمن فيه يشكل وحدة عمل وإنتاج تتطور دائماً وتستجيب لما يطرأ على المجتمع من تغيير في النواحي المختلفة الاجتماعية والتربوية والعلمية إذ لا يكفي أن يكون المنزل نظيفاً وحديثاً بل يجب أن يحتوي على مقومات للراحة والجمال بحيث تتجاوز مع المقتضيات الصحية و المنفعية والجمالية ذلك لان المنزل هو المكان الذي يجد فيه الشخص راحته ويعبر فيه عن ذوقه ويعكس شخصية صاحبه. أما تأثيث المنزل فيهتم بوضع الأثاث في أماكنها الصحيحة داخل وخارج المنزل حسب قياسات عليا ودنيا بحيث تتلاءم مع طبيعة الفرد وجنسه وعمره.

كما أن الاهتمام بطبيعة الأسرة وما تتمتع به من صفات ومواهب وقابليات لها تأثيرها في تأثيث وتنسيق المنزل ، وما تجده أسرة مريحاً قد لاتجده أسرة أخرى كذلك . كل ذلك يكون نتيجة العوامل كثيرة منها العمر والحالة النفسية والجسمية وطبيعة العمل والمركز الاجتماعي ، حيث تميل بعض الأسر إلى العظمة وأخرى للبساطة . ولا بد لمن يقوم بالتأثيث أن يأخذ بنظر الاعتبار صفة العصر الذي يعيش فيه ومتطلباته والمواد المتوفرة وطرق صناعتها ووسائل إنتاجها.

(هالة الخيري، ٢٠١١م)

وعلى ربة الأسرة إن تقتني أثاثها وما تحتاج إليه في المنزل ضمن ميزانية الأسرة واضحة نصب عينها عليه الاختيار الأثاث لا يتغير خلال أوقات قصيرة وإنما يجب المحافظة عليه لفترة طويلة . لكي يصبح منزلها بأكمله وسيلة تعكس ذاتها وتعبّر عن شخصيتها وشخصية أفراد أسرتها لكي تحصل على منزل هادئ مريح جميل في جميع النواحي في كافة غرف وفراغات المنزل التي يقضي فيها الفرد ساعات طويلة من نومه.

مشكلة البحث:

ومع تطور استخدام العديد من وسائل التقنية على المستوى الأسري وأهميتها في الحياة اليومية الاعتيادية إلا أنها مهددة للأمن الأسري إذا ما أهمل أو أسيء استعمالها مما قد ينجم عن ذلك نتائج سلبية مادية وجسدية ونفسية للفرد والأسرة والمجتمع.

(ابراهيم الشلاش، ١٤١٨هـ-)

تأخذ عملية تصميم البيت أهميتها من كون البيوت تعد من المقتنيات المعمرة والتي يصعب حتى على أصحاب الدخول المرتفعة تغييرها في وقت وجيز فالأغلب أنها تمضي معهم وقتاً طويلاً وقد يمتد عمر البيت إلى أجيال ولذا فإن إخفاق البيت في تحقيق المتطلبات اللازمة أثناء تصميمه ينعكس بالسلب على هيئته المعمارية في الداخل والخارج وربما يصعب تعديل العيوب التي تظهر في التصميم والتنفيذ ويبقى على أصحاب البيت استخدامه رغم ما يحتويه من مشكلات وما قد يسببه لهم من ضيق ونشعر بأهمية عملية تصميم المسكن بصورة اكبر عندما نعلم أن المسكن يستهلك جزءاً كبيراً من إنفاق الأسرة ويعد الهدف الرئيس وراء محاولات الكثير من الأسر الادخار لذا فان كل أسرة ترغب في أن تضع مدخراتها في البيت يحقق لها ماتريد.

(ابتسام الزوم، ٢٠١٢م)

إن الأطفال يعيشون في بيت ككل، وحتى الرضع منهم لا يتواجدون على الدوام في غرفهم والأطفال الكبار قلبي الدخول والخروج من المطبخ وحجرة المعيشة وغيره، وفي نفس الوقت منهم يحتاجون لأماكنهم وحجراتهم الشخصية ذات خصائص مناسبة لهم والتي تشعرهم بالانتماء .

(محمد عباس خلوصي، ١٩٩٦م)

تقع منطقة المعيشة مباشرة بعد مدخل المسكن ويكون الوصول إليه دون المرور لحجرات أخرى كما يفضل أن يكون موقعها بعيداً عن غرف النوم وغرف الأطفال وذلك تجنباً للضوضاء وعدم الإزعاج ويمكن أن يتم تناول الطعام في المنزل في غرفة خاصة تضم الأثاث اللازم لهذا الغرض ، ويمكن تناوله في مساحة أو ركن خاص في غرفة

المعيشة أو على طاولة خاصة بالمطبخ إذا كان للضيوف، أما للعائلة فيمكن أن تستخدم غرفة الجلوس أو المعيشة أو المطبخ أو المكينين معاً حسب عدد الأفراد الذين يتناولون الطعام ، أو وقت الوجبة. (يونس يوسف خنفر، ١٩٩٠م)

ويفضل أن يتجاور الحمام مع المطبخ حيث يساعد على دمج الخدمات الخاصة بهما معاً كما يفضل في حالة وجود أكثر من حمام وجود حمام بجوار غرفة النوم لتسهيل الاستخدام ووجود حمامات بجوار الاستقبال والمعيشة ولحجرة الطعام والمطبخ لاستخدام الضيوف والأسرة ومكان تناول الطعام يكون مجاور للمطبخ كما كان ذلك ممكناً خاصة في الغرف المستقلة لهذه الغاية، أما إذا كان مكانه وصالة المعيشة فيجب تخصيص مساحة مجاورة أو قريبة من المطبخ على أن تكون فاصل بين ركن الجلوس والمطبخ، وتكون قطع الأثاث الرئيسية كطاولة الطعام وكراسي والبوفيه أو قطع تخزينية الأخرى بمسافات مناسبة عن بعضها البعض وعن الجدران أيضاً بهدف سهولة الحركة والاستخدام المريح.

(جمال عبدالحميد عبيد، ٢٠٠٥م)

تساؤلات البحث:

١. هل يساعد التصميم الداخلي للمسكن الأسرة على إبراز مقومات الجمال وتوظيف تصميمها لخدمة وظائفهم؟
٢. هل يساعد تصميم قطع الأثاث المكونة لحجرة المعيشة في الاجتماع بالأسرة ومزاولة الأنشطة والهوايات اليومية وتناول الطعام والراحة؟
٣. هل يساعد تصميم قطع الأثاث حجرة المعيشة على تأثيثها وتجميلها بالشكل المطلوب حيث تؤدي الغرض والوظيفة المناسبة للأسرة طوال فترة الجلوس فيها؟
٤. هل يساعد توظيف الأبعاد الخاصة بحجرة المعيشة على مساعدة الأسرة الاستفادة منها في احتياجاته اليومية؟

أهمية البحث:

تعود أهمية البحث إلى حاجة الأسرة إلى تصميمات مبتكرة لقطع أثاث حجرة المعيشة وملائمة للأسرة حتى تتمكن الأسرة من مزاولة وظائفها ونشاطاتها اليومية بكل يسر وسهولة وتوظيف أبعادها في المساحات المحددة لها بمسكن الأسرة.

أهداف البحث:

١. تصميم قطع الأثاث لحجرة المعيشة وتوظيف إبعادها في الأماكن المخصصة لها يساعد الأسرة على تحقيق وظائفها.
٢. التصميم الداخلي لحجرة المعيشة يساعد الأسرة على اختيار التصميم الجمالي المناسب لها.
٣. تصميم قطع أثاث حجرة المعيشة وتوظيف إبعادها يساعد الأسرة على اختيار المناسب لها من المكملات المفروشات المختلفة.
٤. تصميم قطع المستخدمة في الترفيه والراحة ومزاولة الأنشطة المختلفة وتناول الطعام في حجرة المعيشة يساعد على تحقيق جميع وظائف الأسرة المختلفة والمتنوعة بالمسكن ككل.

فروض البحث:

١. التصميم الداخلي للمسكن يساعد على تأنيث حجرة المعيشة بقطع أثاث مناسبة لتأدية وظائف الأسرة .
٢. مكملات الزينة لحجرة المعيشة له دور فعال في تجميل وتأنيث حجرة المعيشة وتوظيف أبعاد القطع المصممة والمختلفة لأداء وظائف الأسرة.
٣. تصميم قطع أثاث المبتكرة لحجرة المعيشة يساعد على ممارسة الهوايات المختلفة.
٤. تصميم قطع أثاث حجرة المعيشة يساعد على استغلال الفراغات الزائدة بالمسكن وتوظيف أبعاد هذه القطع لخدمة الأسرة وأداء وظائفها المختلفة.

منهج البحث:

المنهج الوصفي التحليلي الذي يعتمد على دراسة الواقع أو الظاهرة كماهية ويهتم بوصفها وصفا دقيقا ويعبر عنها تعبيراً كفيًا وكميًا للوصول إلى استنتاجات وتعميمات تساعد في تطوير الواقع ، أما المنهج التجريبي فيعتمد على استخدام تجربة في إثبات الفروض عن طريق تجريبي وتستخدم مجموعة تجريبية ومجموعة ضابطة .

(نوقان عبيدات و عبدالحق كايد، ٢٠٠٥م).

حدود البحث:

١. برنامج الرسم بالحاسب الآلي(ثري دي ماكس 3D MAX).
٢. تقتصر المجالات على تصميم قطع أثاث حجرة المعيشة.

أدوات البحث:

برنامج الرسم بالحاسب الآلي (ثري دي ماكس 3D MAX الذي يعمل على تصميم الأشكال الثلاثية المجسمة وإظهارها في أربع لوحات، فوتوشوب Photoshop الذي يعمل على تلوين الشكل وإعطائه خامات معينة).

مصطلحات البحث:

المسكن: هو وحدة مصغرة لحياة المجتمع اقتصادياً واجتماعياً يتأثر بالقيم المتصلة بالعادات والتقاليد ومدى انعكاس ذلك على بناء نفسه وخاصة المظاهر الخارجية والداخلية للمبنى . (أسامة محمود عبدالرحمن، ١٩٩٤م)

وهو الخلية التي يقضي فيها الأفراد والأسرة أغلب ساعات النهار والليل وعلى كفاءة في التصميم تتوقف الراحة النفسية وفسولوجية والاجتماعية والإنتاجية لأفراد المجتمع .

(علي رأفت، ٢٠٠٣م)

وهو المأوى أو الفراغ الواقي الذي يقي الإنسان من العوامل الخارجية ويوفر له احتياجاته الضرورية .

المسكن الحي يقصد به المسكن ذو الخصائص الحية من حيث تفاعل العناصر الحيوية والخاصة بالكائنات الحية من بشر ونبات وحيوان وذلك من خلال دمج تلك العناصر بأساسيات الحياة من ضوء وماء وهواء ويعرف إجرائياً لقد واكب تطور العالم فكراً وحضارياً نهضة معمارية بارزة ولذا أصبحت الحاجة ملحة لمعالجة الأبنية مختلفة من الداخل والخارج على مختلف أنواعها وأحجامها ولها معاني جمالية ومن هنا عرف التصميم الداخلي ليكملا بعضهما البعض ويكون وحدة وظيفية واحدة وهدفها الأساسي خدمة الإنسان وراحته . (علي العميرة، ١٩٨٥م).

التصميم الداخلي هو ابتكار معين من تفكير مصمم بنفسه أو باستخدام برمجيات الكمبيوتر في مجال العمارة الداخلية والتي تؤدي إلى سرعة الأداء مما يقلل من زمن التصميمات، ودقة النتائج، وسهولة تبادل المعلومات وتركيز المصمم في الابتكار في التصميم مما يزيد من كفاءته، وتوفير الجهود وزيادة كفاءة العمل.

التصميم الداخلي:

وهو الفكر الجديد والتصميم الذكي الذي يسيطر على حجم ومساحة الفراغ لتأدية مجموعة من الوظائف والنشطة بأقل جهد وتكلفة وأفضل أداء وفي وقت زمني قصير.

والتصميم الداخلي هو معالجة الفراغات والمساحات بطريقة تستغل جميع عناصر المسكن بما تشمله من تأثيث وألوان وإضاءة ومكملات زينة في وحدة متكاملة تؤدي متكاملة تؤدي إلى تلبية احتياجات قاطني المسكن وفي الوقت نفسه تحقق الشكل الجمالي المطلوب. (جمانة محمد، ٢٠٠٠م)

الدراسات والبحوث السابقة

١. دراسة العودة. وجدان، الضحيان. منيرة (٢٠١٢م): بعنوان التصميم الداخلي وعلاقته بالأمن والسلامة في المسكن المعاصر بهدف التعرف على التصميم الداخلي والمتمثلة في كل من تصميم المسكن وتأثيث المسكن وتجميل المسكن والإضاءة والألوان وكذلك دراسة الجوانب المختلفة للأمن والسلامة في المسكن المعاصر والمتمثلة في كل من الأمن من حوادث الحريق والأمن من حوادث الكهرباء والأمن من حوادث الجروح والأمن من حوادث السقوط والأمن من حوادث الغرق وكذلك التعرف على الاختلافات بين عينة الدراسة في وعي الأسرة السعودية بالتصميم الداخلي وعلاقته بالأمن والسلامة في المسكن المعاصر وفقاً لمنطقة السكن والمستوى التعليمي للأم ومهنة الأم والدخل الشهري للأسرة ونوع السكن وتحديد أوجه التشابه والاختلاف بين ربات الأسر العاملات والغير العاملات في الوعي بالتصميم الداخلي وعلاقته بالسلامة بالمسكن.

٢. دراسة مختار. علياء علي محمد (٢٠١٣م): بعنوان دراسة تحليلية لعمل تصميمات مبتكرة لقطع الأثاث المكونة والمستخدمة في تأثيث حجرة المعيشة: بهدف تحليل ودراسة قطع الأثاث لحجرة المعيشة، وتحليل ودراسة التصميم الداخلي ومكملات الزينة في حجرة المعيشة ودراسة وتحليل مكملات الأثاث وتجميل حجرة المعيشة وتحديد ودراسة أهم قطع المستخدمة في الترفيه والراحة ومزاولة الأنشطة المختلفة وتناول الطعام في حجرة المعيشة.

وكان من أهم نتائج البحث:

١. إن تحليل قطع أثاث المعيشة يساعد على تصميم حجرة معيشة مبتكرة.
٢. إن تحليل ودراسة قطع أثاث حجرة المعيشة وخاصة باستخدام برنامج التقنية الحديثة الثري دي ماكس يساعد على تصميم قطع أثاث حجرة المعيشة مبتكرة.
٣. إن تصميم حجرة المعيشة المبتكرة يساعد على خلق جو من الألفة والتعايش الأسري الآمن داخل حجرة المعيشة.

وكان من التوصيات :

١. الاهتمام بتصميم قطع الأثاث الحديث باستخدام التقنية الحديثة.
٢. يجب التركيز على الأبحاث التي تتناول الدراسة والتحليل لجميع حجات المسكن.
٣. أهمية استخدام برامج الكمبيوتر كوسيلة تصميمية وخاصة ضمن البرامج الحديثة في مجال التصميم والابتكار.

الإطار النظري:

إن عملية بناء المنزل هي وسيلة لغلق أو قفل المسافات أو الفراغات بحيث تكون مترابطة مع بعضها لكي تحقق التوازن وتؤمن الأنشطة المختلفة بعد ترتيب الأثاث والأجهزة اللازمة لكل فراغ بحيث تصبح صالحة لطريقة معيشة الفرد ، وعند القيام بهذه العملية لابد من دراسة عدد أفراد العائلة وأعمارهم وجنسهم وطبيعة عمل كل فرد وكذلك وضعهم الاجتماعي وعاداتهم وتقاليدهم.

غرفة النوم: إن طبيعة الحياة الصاخبة الحالية التي يعيشها الإنسان قد جعلت النوم المريح ضرورة قصوى من ضروريات الحياة ، خاصة وان ظروف الحياة لم تعد تسمح للإنسان إلا بوقت محدود للنوم. وهكذا كانت الحاجة إلى تهيئة أفضل الظروف لتحقيق النوم المريح حاجة ملحة لايجوز إهمالها. فعليه يجب أن تكون غرفة النوم صحية بعيدة عن الضجيج وتوفر الراحة قدر الإمكان.

ويتم تحديد مساحة غرف النوم بناء على عدد الأشخاص المستخدمين لها وكذلك على الأثاث والمفروشات والإغراض الشخصية اللازمة لهم فعند توزيع الأثاث والمفروشات في هذا الفراغ يجب الاهتمام بموقع النافذة حيث يعتمد ترتيب وتنظيم هذه القطع فيها على موقع وأبعاد النافذة وارتفاع جلستها على الأرضية واتجاهها ونظام فتح وغلق درفها وعددها أما في حالة وجود أكثر من باب في الغرفة فتكون متقاربة أكثر من باب الغرفة فيجب إن تكون متقاربة.

ويفضل أن يكون موقع غرفة النوم قريب من الحمام أما إذا كانت مساحة المنزل واسعة فيفضل أن يكون لكل غرفة حمام خاص بها أو لكل غرفتين حمام على الأقل وخاصة الرئيسية منها وان يكون الدخول لهذه الغرف من الممر المباشر الداخلي دون المرور بفراغات أخرى كغرفة المعيشة مثلاً وان لا تكون قريبة من المدخل الرئيسي للمنزل وفي غرفة النوم الواسعة يمكن توفير أركان أو مساحات خاصة للكتابة أو القراءة أو استعمال وتفرش أرضية غرف

النوم بالمواد العازلة كالسجاد أو الموكيت يساعد في امتصاص نسبة كبيرة من الأصوات والضجيج . وكذلك فإن الستائر لها دور في امتصاص الصوت وإن انسجام الأثاث والأغطية المختلفة والستائر والسجاد مع بعضها البعض في غرف النوم يؤدي إلى جو من الهدوء والسكينة ويساعد على إما قطع الأثاث الأساسية والثانوية التي توجد في غرفة النوم فهي كما يأتي مع قياساتها العليا والدنيا بالستنترات:

١. خزانة الملابس و تكون بعروض مختلفة وتحدد بعدد درفها حسب المكان والتصميم وعرضها ٢٤٠سم ، وإذا كانت بطابقين ٢٥٠ سم للشخص وارتفاعها ٢٠٠ - ١٥٠ يكون الطابق العلوي مخصصاً للخزن وحفظ الإغراض والملابس المختلفة إما عمق خزانة ٦٥ (سم الملابس فعادة يكون من) ٥٥ وهناك خزانة مكملة لدولاب الملابس تستعمل لحفظ الحقائب النسائية والأحذية وبعض القطع ٩٢ الصغيرة (١٨٠ سم للأسرة - ٢٠٠) سم عرضه بين (١٤٠ × ٢) السرير أطواله ثابتة (١٩٠.١٠٠) سم للأسرة المفردة - المزدوجة.

٢- خزانة عند السرير الكومودينو وهي بإشكال مختلفة توضع على جانبي السرير لوضع الأشياء الصغيرة ووحدات الإنارة والكتب والمجلات وغالباً ما تكون بإدراج أو درف و فراغات وتكون مناسبة بشكلها ولونها شكل غرفة النوم بشكل عام. ١٦٠ سم ومزودة ٤ منضدة الزينة - وتكون بإشكال وتصميمات متعددة بعرض من ٢٠ بمرآة للزينة بإشكال مختلفة أما عمقها فلا يقل عن ٤٠ سم دولاب من فراغ في وسط المنضدة للجلوس أمام المرآة بواسطة كرسي منجد وبمظهر يناسب الغرفة ووحداتها بشكل عام.إما ملاحظات الفرش الأساسية في غرف النوم ، فإن أفضل ما يصنع منه غلاف الفراش هو القطن ذي النسيج المرصوص بسيطة الرسومات وبطريقة تسمح لرفعها وطبها بسهولة . وهناك أنواع من الأقمشة منسوجة خصيصاً لهذه الغاية لكي تقاوم الرطوبة والجراثيم وذات خصائص ضد الروائح أما الأغطية فإن الأفضل منها المصنوعة من الصوف فهو يتميز بالدفء والنعومة والخفة و أن اللون الأخضر الفاتح أو اللون البيج هما اللونان المفضلان في تصاميم غرف النوم العصرية اما غرف نوم الأطفال فتفضل أن تكون جدرانها بيضاء ذات رسومات صغيرة ناعمة و فاتحة اللون والأثاث بطراز بسيط جداً قابل للتغيير .

غرفة المعيشة والجلوس: يجب أن تكون واسعة نوعاً ما مقارنة بالفراغات المنزلية الأخرى لأنها عبارة عن غرفة العائلة . حيث أنها تستخدم لوظائف وأنشطة متعددة كالجلوس العائلي أو استقبال الضيوف وللطعام ومشاهدة البرامج المرئية وهذه الفراغات يمكن أن تتكون من مساحات وأركان خاصة بكل من هذه الوظائف ولا بد إن تحتل غرفة المعيشة المساحة الكبرى في المسكن مع مراعاة موقعها للاتجاهات الجغرافية المفضل نحو الجنوب والإضاءة الطبيعية ومراقبة مداخل ومخارج المسكن ،إما عن الأثاث الممكن وجوده بشكل أساسي في هذا الفراغ من المنزل فهو :

٦٠سم مقاعد منجدة مفردة بحيث لا تقل عرض القاعدة المنجدة عن ٥٥.٤٢ سم وان لا يقل ميل الظهر وعمقها كذلك وارتفاعها عن الأرض بمقدار ٣٦ للراحة إنشاء الجلوس بزواوية ٢.١٠ أرائك متعدد القواعد مزدوج بقاعدتين او ثلاث او أربع بحيث يكون عدد المقاعد بعدد أفراد الأسرة مضافاً إلى ذلك عدد من المقاعد للزوار ٥٠ - ٦٠ سم وارتفاع ٤٠ - ١٥٠ سم وعرض ٥٠ - ٣ طاولة رئيسية بطول ١٠٠ سم - ١٠٠ سم أو دائرية بقطر (٧٥) سم ويمكن ان تكون بشكل مربع ٧٥ أو ببيضاوية الشكل . إما الطاولات الثانوية فتكون بإشكال وقياسات مختلفة حسب الأماكن ٤٠ سم والزوايا التي ستوضع فيها ام ارتفاعها فهو اقل من الرئيسية وتكون (٣٠) بهدف سهولة استعمالها .

٣ - مكتبة تعتبر هامة في تواجدها بالفراغ حيث تحتوي على فراغات وأرفف تستخدم لوضع الكتب والأجهزة المرئية والمسموعة وبعض التحف والزهور والتزيين وغير ذلك ٣ م وبمستوى النظر للجالس. إن كل أسرة تختلف عن الأخرى في احتياجاتها وحتى بين أفراد الأسرة الواحدة فإن الاحتياجات تكون مختلفة ومع تقدم الزمن وتقدم العمر تختلف أيضا تلك الاحتياجات وعادة فإن هذا المكان يكون اجتماعياً كثير الضوضاء. إما من ناحية الألوان فإن الأثاث الداكن يبدو رائعاً إذا كانت الغرفة واسعة وذات سقف عالي. وان الأرجل الخفيفة للأثاث المرتفعة قليلاً عن الأرض عن تلك التي تنطبق على الأرض تعطي اتساعاً للمكان.

غرفة الطعام: إن الهدف الأساسي للتصاميم العصرية في الوقت الحاضر هو الحصول على أوسع فسحة ممكنة فيهدف من يقوم بالتصميم إلى اختصار الحواجز التي تفصل بين أجزاء المنزل وكان أولها اختصار الحواجز بين غرفة الجلوس وغرفة الطعام حيث يمكن تحديد غرفة الطعام المفتوحة عن غيرها من الغرف بسجادة منفردة تحت منضدة الطعام للدلالة على

تكوين هندسي مميز عن المساحة المخصصة لغرفة الجلوس ويتم تحديد أبعاد غرفة الطعام الفراغ بناء على إبعاد الطاولة المستعملة وعدد الجالسين حولها إضافة إلى القطع الأخرى الضرورية مع مراعاة الحركة الداخلية فيها والقطع الضرورية في غرفة الطعام من الأثاث هي ٩٠ سم وشكلها مستطيل، المنضدة أو مائدة الطعام يتراوح ارتفاعها بين ٦٨ بيضوي أو دائري والمكان الذي يشغله الفرد عند جلوسه للمائدة ٦٠ سم والمسافة بين فرد ٩٠ سم ٣٠ سم. أما عرض المائدة فيتراوح بين ٧٥ - وآخر ١٥ ب. الكراسي أو المقاعد وتكون مريحة تحفظ الجسم بشكل منتصب. منجدة أو غير منجدة للقاعدة والظهر.

ج-البوفيه : وهو خزانة لحفظ أدوات وأواني الطعام والمناشف والمفارش والمستلزمات المختلفة للطعام. ويكون عرضها تبعاً للمكان الذي ستوضع فيه وارتفاعها قد يصل إلى السقف أو أقل. وتكون بقطعة واحدة أو قطعتين فوق بعضها على أن تكون القطعة ٥٠ سم فيكون الأعلى السفلى بعمق أكبر من العليا. فإذا كان عمق الجزء الأسفل ٤٥ - ٣٦٠ - ٣٥ سم. وإذا كانت قطعة واحدة فلا يزيد عمقها عن ٤٠ سم. ١٤ - ٣٠ هذه القطع تعتبر الوحدة الأساسية التي تقوم عليه غرفة الطعام ولايستغنى عنها أو عن أي منها نظراً للحاجة الماسة إلى كل منها على حدة وعلى العموم لن تكون الحجرات جميلة ومريحة بالرغم من اختيار الأثاث الجميل والمتين إلا إذا أحسن تنسيقه. لذلك يوضع في الاعتبار أمرين مهمين عند تحديد أماكن وضع الأثاث في الغرف هما الجمال والراحة. (هالة الخيري، ٢٠١١م)

الإطار العملي:

تتلخص تجربة الباحثة في دراستها على تصميم مسكن يحتوي قطع أثاث حجرة المعيشة المختلفة والتي تستخدم بمسكن الأسرة ولكي تحقق تجربة البحث، قامت بتصميم خمسة مجالات ببرنامج الرسم يوضح تأثير وتجميل جزأين من فراغ المعيشة من خلال تنوع الأشكال والألوان لقطع المعيشة وتوظيف أبعادها في المساحات المحددة لها بالمسكن الأسرة.



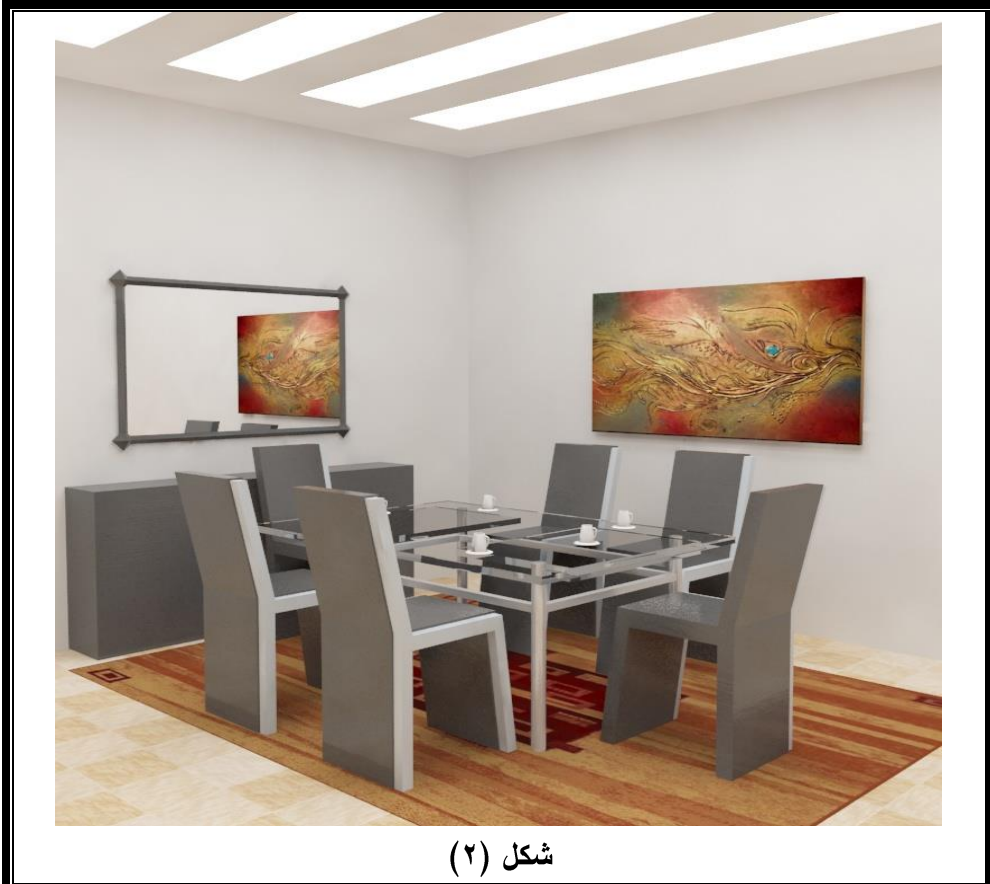
شكل (١)

اسم	الاسم
<p>مجال حجرة المعيشة (١)</p> <p>قطع أثاث حجرة المعيشة وضع فيها مجموعة من الكنب المصمم باللون الأبيض البيج الفاتح المصنوع من النسيج القطني بمقاس ٢متر × ٥٠سم ووضعنا طاولة من الخشب وعليها طبقة من الزجاج الشفاف الطاولة بمقاس ٥٠سم × ٥٠سم وارتفاع ٥٠سم وهذا التصميم قبل الاستفادة من الجزء الزائد في حجرة المعيشة للمسكن.</p>	<p>التوصيف</p>



شكل (١)

اسم	الاسم
<p>مجال حجرة المعيشة (١)</p> <p>قطع أثاث حجرة المعيشة وضع فيها مجموعة من الكنب المصمم باللون الأبيض والبيج الفاتح المصنوع من النسيج القطني بمقاس ٢ متر × ٥٠ سم ووضع طاولة من الخشب وعليها طبقة من الزجاج الشفاف الطاولة بمقاس ٥٠ سم × ٥٠ سم وارتفاع ٥٠ سم وهذا التصميم بعد الاستفادة من الجزء الزائد في حجرة المعيشة للمسكن بوضع كرسي مصنوع من الخشب بمقاس ٥٠ سم × ٥٠ سم وارتفاع ٥٠ سم.</p>	<p>التوصيف</p>



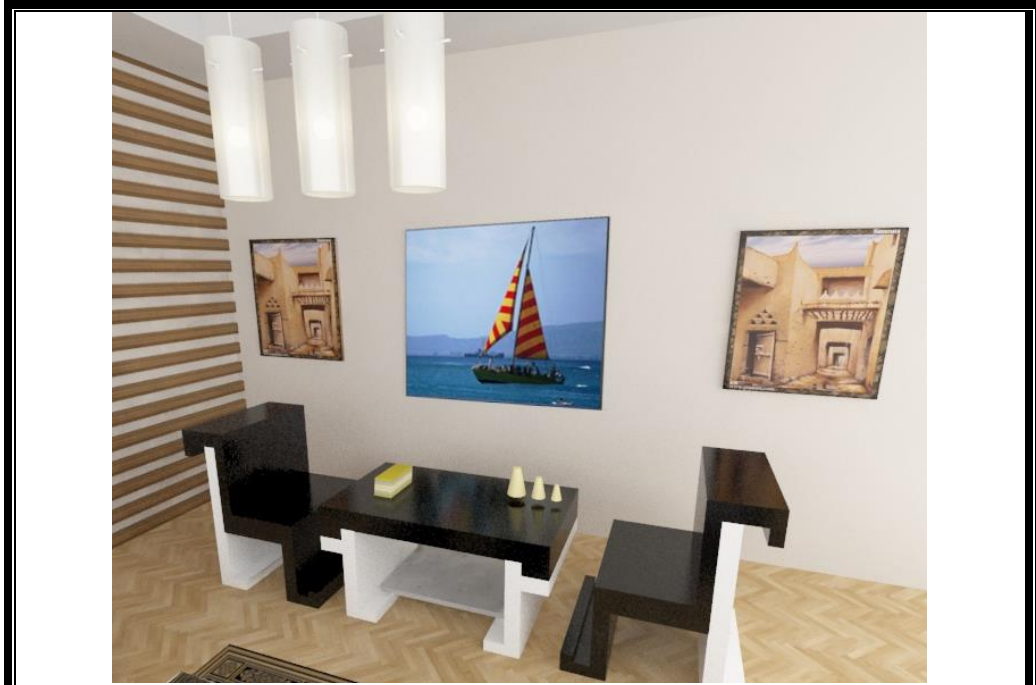
شكل (٢)

مجال حجرة الطعام (٢)	الاسم
<p>حجرة طعام مكونة من طاولة زجاج رمادية اللون بمقاس ٢٠ سم × ٧٠ سم ولها عدد من الكراسي ستة كراسي مصنوعة من البلاستيك الرمادي اللون بمقاس ٧٠ سم في ٥٠ سم وارتفاع ٦٠ سم وبالإضافة إلى دولاب البوفيه وبقية أثاث حجرة الطعام من الإكسسوارات المكملة وهذا التصميم قبل الاستفادة من الفراغ الزائد للحجرة.</p>	<p>التوصيف</p>



شكل (٢)

مجال حجرة الطعام (٢)	الاسم
<p>حجرة طعام مكونة من طاولة زجاج رمادية اللون بمقاس ٢٠ سم × ٧٠ سم ولها عدد من الكراسي ستة كراسي مصنوعة من البلاستيك الرمادي اللون بمقاس ٧٠ سم في ٥٠ سم وارتفاع ٦٠ سم وبالإضافة إلى دولاب البوفيه وبقية أثاث حجرة الطعام من الإكسسوارات المكملة وهذا التصميم بعد الاستفادة من الفراغ الزائد للحجرة وذلك بوضع جزء إضافي للكرسي بجانب الكرسي الأساسي لزيادة المساحة.</p>	<p>التوصيف</p>



شكل (٣)

اسم	التوصيف
<p>مجال حجرة المعيشة (٣)</p> <p>حجرة معيشة مكونة من كنب مزدوج بمقاس ٩٠سم في ٦٠سم وارتفاع ٥٠سم مكون من ظهر لونه رمادي فاتح من القماش والمقاعد من القماش الأبيض والرمادي اللون وطاولة من الخشب ذات شكل جمالي وعليها زجاج وهذا قبل الاستفادة من الجزء الزائد بالحجرة للمعيشة حيث تم الاستفادة من الجزء الفراغ بالحجرة بوضع طاولة وكرسيين من اللون الأسود والأبيض الخشب المكمل لحجرة المعيشة كجزء لشرب القهوة.</p>	



شكل (٣)

مجال حجرة المعيشة (٣)	الاسم
<p>حجرة معيشة مكونة من كنب مزدوج بمقاس ٩٠سم في ٦٠سم وارتفاع ٥٠سم مكون من ظهر لونه رمادي فاتح من القماش والمقاعد من القماش الأبيض والرمادي اللون وطاولة من الخشب ذات شكل جمالي وعليها زجاج وهذا قبل الاستفادة من الجزء الزائد بالحجرة للمعيشة حيث تم الاستفادة من الجزء الفراغ بالحجرة بوضع طاولة وكريسيين من اللون الأسود والأبيض الخشب المكمل لحجرة المعيشة كجزء لشرب القهوة.</p>	<p>التوصيف</p>



شكل (٤)

مجال حجرة المعيشة (٤)	الاسم
<p>حجرة معيشة مكونة من كنب مزدوج بمقاس ١٠٠ اسم في ٧٠ اسم وارتفاع ٥٠ سم مكون من ظهر لونه أبيض والظهر للكنب اسود من القماش القطني وطاولة من الزجاج شكل الشفاف بشكل دائري بمقاس ٥٠×٥٠ سم وهذا قبل الاستفادة من الفراغ الزائد بالحجرة للمعيشة .</p>	<p>التوصيف</p>



شكل (٥)

مجال حجرة المعيشة (٥)	الاسم
<p>حجرة معيشة مكونة من كنب مزدوج بمقاس ١٠٠ اسم في ٧٠ اسم وارتفاع ٥٠ سم مكون من ظهر لونه أبيض والظهر للكنب اسود من القماش القطني وطاولة من الزجاج شكل الشفاف بشكل دائري بمقاس ٥٠×٥٠ سم وهذا بعد الاستفادة من الفراغ الزائد بالحجرة للمعيشة بتصميم جزء للتخزين حول كنب المعيشة وهو مصنوع من الخشب الأبيض للتخزين والاستفادة من هذا الفراغ الزائد بالمعيشة.</p>	<p>التوصيف</p>

الصدق والثبات

صدق الاستبيان :

يقصد به قدرة الاستبيان على قياس ما وضع لقياسه .

الصدق باستخدام الاتساق الداخلي بين الدرجة الكلية لكل محور والدرجة الكلية للاستبيان :

تم حساب الصدق باستخدام الاتساق الداخلي وذلك بحساب معامل الارتباط (معامل ارتباط بيرسون) بين الدرجة الكلية لكل محور (الشكل العام ، تناسق الألوان ، الابتكار والإبداع ، المهارة والإتقان في التصميم ، الراحة وتعدد الاستخدام) والدرجة الكلية للاستبيان ، والجدول التالي يوضح ذلك :

جدول (١) قيم معاملات الارتباط بين درجة كل محور ودرجة الاستبيان

الدالة	الارتباط	
0.01	0.775	المحور الأول : الشكل العام
0.01	0.926	المحور الثاني : تناسق الألوان
0.01	0.847	المحور الثالث : الابتكار والإبداع
0.01	0.729	المحور الرابع : المهارة والإتقان في التصميم
0.01	0.803	المحور الخامس : الراحة وتعدد الاستخدام

ينضح من الجدول أن معاملات الارتباط كلها دالة عند مستوى (0.01) لاقتربها من

الواحد الصحيح مما يدل على صدق وتجانس محاور الاستبيان .

الثبات :

يقصد بالثبات reability دقة الاختبار في القياس والملاحظة ، وعدم تناقضه مع نفسه ، واتساقه واطراداه فيما يزودنا به من معلومات عن سلوك المفحوص ، وهو النسبة بين تباين الدرجة على المقياس التي تشير إلى الأداء الفعلي للمفحوص ، و تم حساب الثبات عن طريق :

١- معامل الفا كرونباخ Alpha Cronbach

٢- طريقة التجزئة النصفية Split-half

جدول (٢) قيم معامل الثبات لمحاور الاستبيان

المحاور	معامل الفا	التجزئة النصفية
المحور الأول : الشكل العام	0.754	0.782 – 0.719
المحور الثاني : تناسق الألوان	0.860	0.899 – 0.827
المحور الثالث : الابتكار والإبداع	0.791	0.823 – 0.752
المحور الرابع : المهارة والإتقان في التصميم	0.888	0.916 – 0.841
المحور الخامس : الراحة وتعدد الاستخدام	0.927	0.951 – 0.880
ثبات الاستبيان ككل	0.819	0.840 – 0.776

يتضح من الجدول السابق أن جميع قيم معاملات الثبات : معامل الفا ، التجزئة النصفية ، دالة عند مستوى 0.01 مما يدل على ثبات الاستبيان .

النتائج

الفرض الأول :

توجد فروق ذات دلالة إحصائية بين التصميمات الخمس في الشكل العام وفقا لأراء المحكمين

وللتحقق من هذا الفرض تم حساب تحليل التباين للتصميمات الخمس في الشكل العام وفقا لأراء المحكمين والجدول التالي يوضح ذلك :

جدول (٣) تحليل التباين للتصميمات الخمس في الشكل العام وفقا لأراء المحكمين

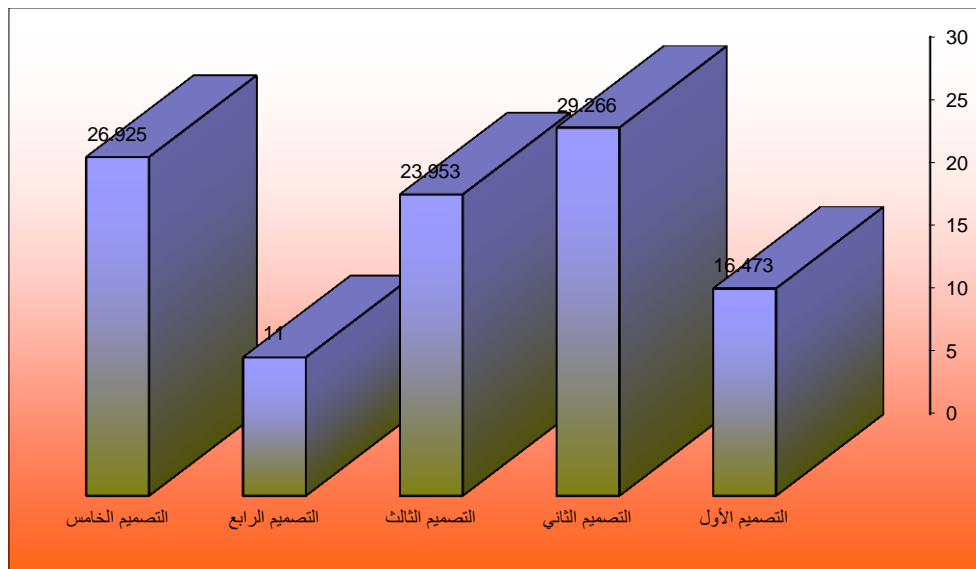
الدلالة	قيمة (ف)	درجات الحرية	متوسط المربعات	مجموع المربعات	الشكل العام
0.01 دال	43.296	4	639.634	2558.535	بين المجموعات
		55	14.773	812.537	داخل المجموعات
		59		3371.072	المجموع

يتضح من جدول (٣) إن قيمة (ف) كانت (43.296) وهي قيمة دالة إحصائياً عند مستوى (0.01) ، مما يدل على وجود فروق بين التصميمات الخمس في الشكل العام وفقا لأراء

المحكمين ، ولمعرفة اتجاه الدلالة تم تطبيق اختبار شيفيه للمقارنات المتعددة والجدول التالي يوضح ذلك :

جدول (٤) اختبار شيفيه للمقارنات المتعددة

التصميم الأول م	التصميم الثاني م	التصميم الثالث م	التصميم الرابع م	التصميم الخامس م	الشكل العام
16.473=	29.266=	23.953=	11.000=	26.925=	
-					التصميم الأول
**12.793	-				التصميم الثاني
**7.480	**5.313	-			التصميم الثالث
**5.473	**18.266	**12.953	-		التصميم الرابع
**10.451	*2.341	*2.971	**15.925	-	التصميم الخامس



شكل (٢) فروق التصميمات الخمس في الشكل العام وفقاً لأراء المحكمين

يتضح من الجدول (٢) والشكل (٢) الآتي :

- ١- وجود فروق دالة إحصائية بين التصميم الثاني وكلا من التصميم الثالث والتصميم الأول والتصميم الرابع عند مستوي دلالة 0.01 لصالح التصميم الثاني .
- ٢- وجود فروق دالة إحصائية بين التصميم الثاني والتصميم الخامس عند مستوي دلالة 0.05 لصالح التصميم الثاني .
- ٣- وجود فروق دالة إحصائية بين التصميم الخامس وكلا من التصميم الأول والتصميم الرابع عند مستوي دلالة 0.01 لصالح التصميم الخامس .
- ٤- وجود فروق دالة إحصائية بين التصميم الخامس والتصميم الثالث عند مستوي دلالة 0.05 لصالح التصميم الخامس .
- ٥- وجود فروق دالة إحصائية بين التصميم الثالث وكلا من التصميم الأول والتصميم الرابع عند مستوي دلالة 0.01 لصالح التصميم الثالث .
- ٦- وجود فروق دالة إحصائية بين التصميم الأول والتصميم الرابع عند مستوي دلالة 0.01 لصالح التصميم الأول .

ومن النتائج السابقة يتضح أن :

التصميم الثاني كان أفضل التصميمات في الشكل العام وفقا لأراء المحكمين ، يليه التصميم الخامس ، ثم التصميم الثالث ، ثم التصميم الأول ، وأخيرا التصميم الرابع .

الفرض الثاني:

توجد فروق ذات دلالة إحصائية بين التصميمات الخمس في تناسق الألوان وفقا لأراء المحكمين

وللتحقق من هذا الفرض تم حساب تحليل التباين للتصميمات الخمس في تناسق الألوان وفقا لأراء المحكمين والجدول التالي يوضح ذلك :

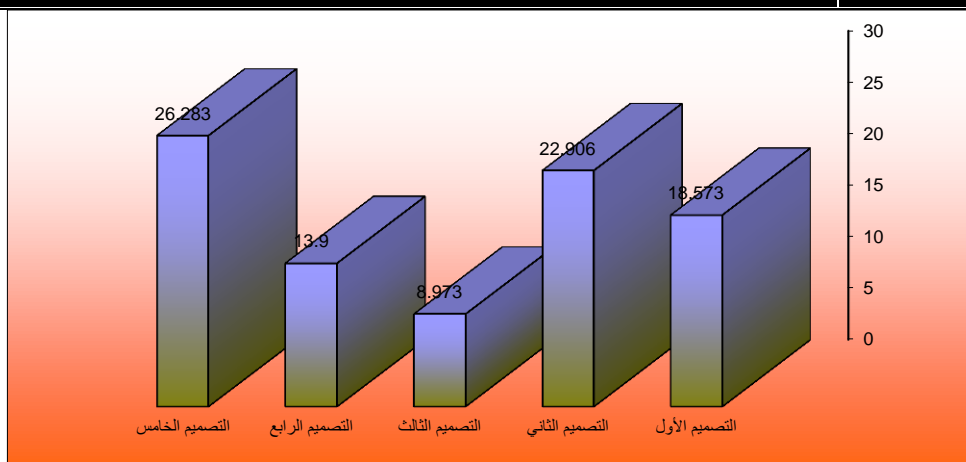
جدول (٥) تحليل التباين للتصميمات الخمس في تناسق الألوان وفقا لأراء المحكمين

تناسق الألوان	مجموع المربعات	متوسط المربعات	درجات الحرية	قيمة (ف)	الدلالة
بين المجموعات	2447.851	611.963	4	19.415	0.01 دال
داخل المجموعات	1733.636	31.521	55		
المجموع	4181.487		59		

يتضح من جدول (٥) إن قيمة (ف) كانت (19.415) وهى قيمة دالة إحصائيا عند مستوى (0.01) ، مما يدل على وجود فروق بين التصميمات الخمس في تناسق الألوان وفقا لأراء المحكمين ، ولمعرفة اتجاه الدلالة تم تطبيق اختبار شيفيه للمقارنات المتعددة والجدول التالي يوضح ذلك :

جدول (٦) اختبار شيفيه للمقارنات المتعددة

التصميم الخامس م = 26.283	التصميم الرابع م = 13.900	التصميم الثالث م = 8.973	التصميم الثاني م = 22.906	التصميم الأول م = 18.573	تناسق الألوان
				-	التصميم الأول
			-	**4.333	التصميم الثاني
		-	**13.933	**9.600	التصميم الثالث
	-	**4.926	**9.006	**4.673	التصميم الرابع
-	**12.383	**17.310	**3.376	**7.710	التصميم الخامس



شكل (٤) فروق التصميمات الخمس في تناسق الألوان وفقا لأراء المحكمين

يتضح من الجدول (٦) والشكل (٤) الأتي :

- وجود فروق دالة إحصائيا بين التصميم الخامس وكلا من التصميم الثاني والتصميم الأول والتصميم الرابع والتصميم الثالث عند مستوى دلالة 0.01 لصالح التصميم الخامس .

- ٢- وجود فروق دالة إحصائية بين التصميم الثاني وكلا من التصميم الأول والتصميم الرابع والتصميم الثالث عند مستوى دلالة 0.01 لصالح التصميم الثاني .
- ٣- وجود فروق دالة إحصائية بين التصميم الأول وكلا من التصميم الرابع والتصميم الثالث عند مستوى دلالة 0.01 لصالح التصميم الأول .
- ٤- وجود فروق دالة إحصائية بين التصميم الرابع والتصميم الثالث عند مستوى دلالة 0.01 لصالح التصميم الرابع .

ومن النتائج السابقة يتضح أن :

التصميم الخامس كان أفضل التصميمات في تناسق الألوان وفقا لأراء المحكمين ، يليه التصميم الثاني ، ثم التصميم الأول ، ثم التصميم الرابع ، وأخيرا التصميم الثالث .

الفرض الثالث :

توجد فروق ذات دلالة إحصائية بين التصميمات الخمس في الابتكار والإبداع وفقا لأراء المحكمين

وللتحقق من هذا الفرض تم حساب تحليل التباين للتصميمات الخمس في الابتكار والإبداع وفقا لأراء المحكمين والجدول التالي يوضح ذلك :

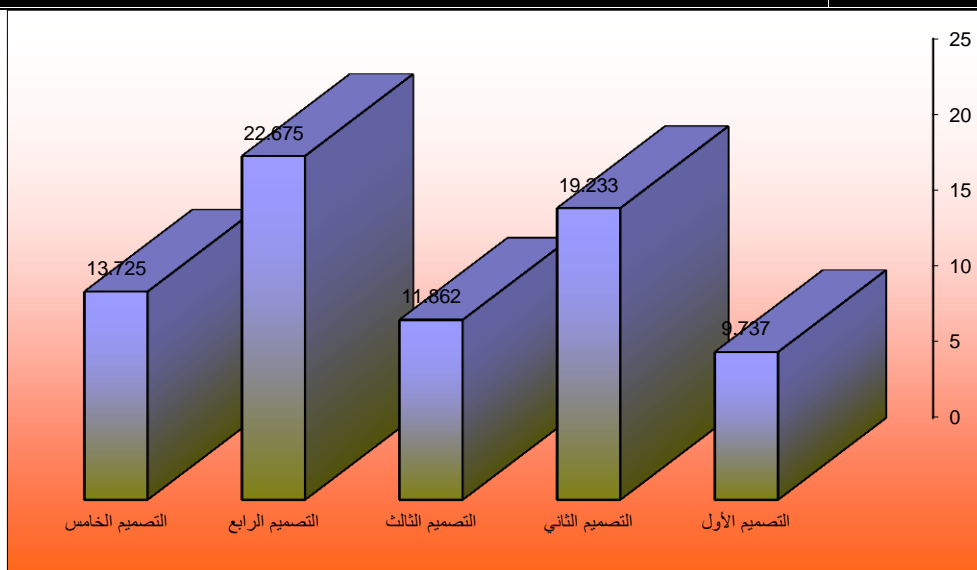
جدول (٧) تحليل التباين للتصميمات الخمس في الابتكار والإبداع وفقا لأراء المحكمين

الابتكار والإبداع	مجموع المربعات	متوسط المربعات	درجات الحرية	قيمة (ف)	الدلالة
بين المجموعات	1169.096	292.274	4	34.074	0.01 دال
داخل المجموعات	471.771	8.578	55		
المجموع	1640.867		59		

يتضح من جدول (٧) إن قيمة (ف) كانت (34.074) وهى قيمة دالة إحصائية عند مستوى (0.01) ، مما يدل على وجود فروق بين التصميمات الخمس في الابتكار والإبداع وفقا لأراء المحكمين ، ولمعرفة اتجاه الدلالة تم تطبيق اختبار شيفيه للمقارنات المتعددة والجدول التالي يوضح ذلك :

جدول (٨) اختبار شيفيه للمقارنات المتعددة

التصميم الخامس م = 13.725	التصميم الرابع م = 22.675	التصميم الثالث م = 11.862	التصميم الثاني م = 19.233	التصميم الأول م = 9.737	الابتكار والإبداع
				-	التصميم الأول
			-	**9.495	التصميم الثاني
		-	**7.370	*2.125	التصميم الثالث
	-	**10.812	**3.441	**12.937	التصميم الرابع
-	**8.950	1.862	**5.508	**3.987	التصميم الخامس



يتضح من الجدول (٨) والشكل (٦) الآتي :

- وجود فروق دالة إحصائية بين التصميم الرابع وكلا من التصميم الثاني والتصميم الخامس والتصميم الثالث والتصميم الأول عند مستوي دلالة 0.01 لصالح التصميم الرابع .
- وجود فروق دالة إحصائية بين التصميم الثاني وكلا من التصميم الخامس والتصميم الثالث والتصميم الأول عند مستوي دلالة 0.01 لصالح التصميم الثاني .
- وجود فروق دالة إحصائية بين التصميم الخامس والتصميم الأول عند مستوي دلالة 0.01 لصالح التصميم الخامس .

- ٤- عدم وجود فروق دالة إحصائية بين التصميم الخامس والتصميم الثالث .
٥- وجود فروق دالة إحصائية بين التصميم الثالث والتصميم الأول عند مستوى دلالة 0.05 لصالح التصميم الثالث .

ومن النتائج السابقة يتضح أن :

التصميم الرابع كان أفضل التصميمات في الابتكار والإبداع وفقا لأراء المحكمين ، يليه التصميم الثاني ، ثم التصميم الخامس ، ثم التصميم الثالث ، وأخيرا التصميم الأول .

الفرض الرابع :

توجد فروق ذات دلالة إحصائية بين التصميمات الخمس في المهارة والإتقان في التصميم وفقا لأراء المحكمين

وللتحقق من هذا الفرض تم حساب تحليل التباين للتصميمات الخمس في المهارة والإتقان في التصميم وفقا لأراء المحكمين والجدول التالي يوضح ذلك :

جدول (٩) تحليل التباين للتصميمات الخمس في المهارة والإتقان في التصميم وفقا لأراء

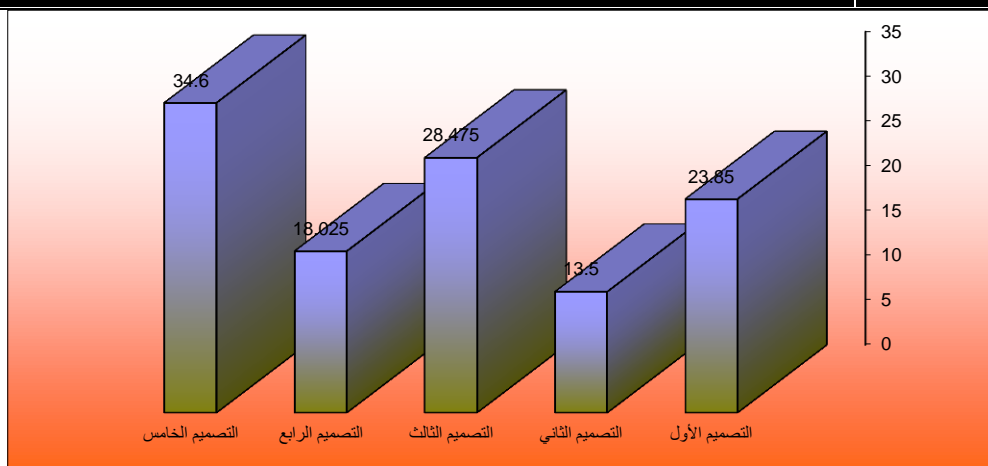
المحكمين

المهارة والإتقان في التصميم	مجموع المربعات	متوسط المربعات	درجات الحرية	قيمة (ف)	الدلالة
بين المجموعات	3411.494	852.873	4	30.260	0.01 دال
داخل المجموعات	1550.143	28.184	55		
المجموع	4961.637		59		

يتضح من جدول (٩) إن قيمة (ف) كانت (30.260) وهي قيمة دالة إحصائية عند مستوى (0.01) ، مما يدل على وجود فروق بين التصميمات الخمس في المهارة والإتقان في التصميم وفقا لأراء المحكمين ، ولمعرفة اتجاه الدلالة تم تطبيق اختبار شيفيه للمقارنات المتعددة والجدول التالي يوضح ذلك :

جدول (١٠) اختبار شيفيه للمقارنات المتعددة

التصميم الخامس م = 34.600	التصميم الرابع م = 18.025	التصميم الثالث م = 28.475	التصميم الثاني م = 13.500	التصميم الأول م = 23.850	المهارة والإتقان في التصميم
				-	التصميم الأول
			-	** 10.350	التصميم الثاني
		-	** 14.975	** 4.625	التصميم الثالث
	-	** 10.450	** 4.525	** 5.825	التصميم الرابع
-	** 16.575	** 6.125	** 21.100	** 10.750	التصميم الخامس



شكل (٨) فروق التصميمات الخمس في المهارة والإتقان في التصميم وفقاً لأراء المحكمين

يتضح من الجدول (١٠) والشكل (٨) الآتي :

- وجود فروق دالة إحصائية بين التصميم الخامس وكلا من التصميم الثالث والتصميم الأول والتصميم الرابع والتصميم الثاني عند مستوي دلالة 0.01 لصالح التصميم الخامس .
- وجود فروق دالة إحصائية بين التصميم الثالث وكلا من التصميم الأول والتصميم الرابع والتصميم الثاني عند مستوي دلالة 0.01 لصالح التصميم الثالث .
- وجود فروق دالة إحصائية بين التصميم الأول وكلا من التصميم الرابع والتصميم الثاني عند مستوي دلالة 0.01 لصالح التصميم الأول .

٤- وجود فروق دالة إحصائية بين التصميم الرابع والتصميم الثاني عند مستوي دلالة 0.01 لصالح التصميم الرابع .

ومن النتائج السابقة يتضح أن :

التصميم الخامس كان أفضل التصميمات في المهارة والإتقان في التصميم وفقا لأراء المحكمين ، يليه التصميم الثالث ، ثم التصميم الأول ، ثم التصميم الرابع ، وأخيرا التصميم الثاني .

الفرض الخامس :

توجد فروق ذات دلالة إحصائية بين التصميمات الخمس في الراحة وتعدد الاستخدام وفقا لأراء المحكمين

وللتحقق من هذا الفرض تم حساب تحليل التباين للتصميمات الخمس في الراحة وتعدد الاستخدام وفقا لأراء المحكمين والجدول التالي يوضح ذلك :

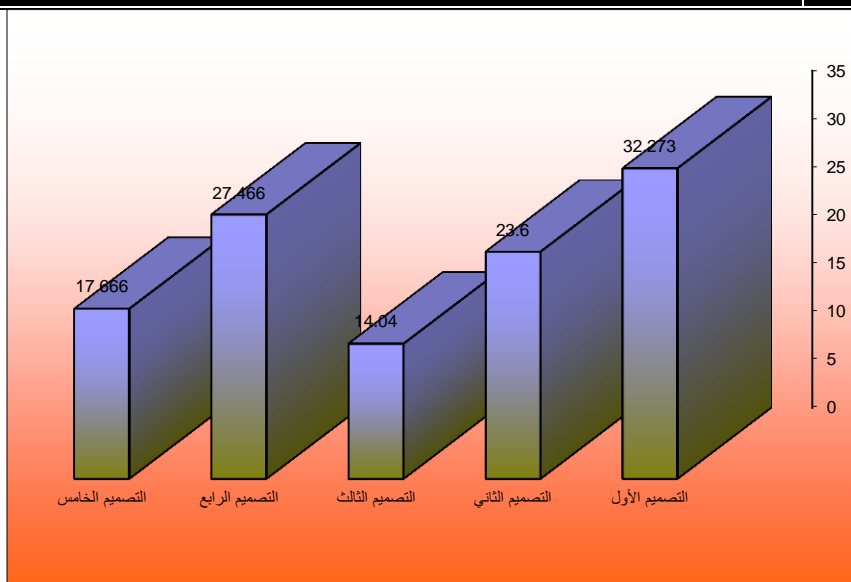
جدول (١١) تحليل التباين للتصميمات الخمس في الراحة وتعدد الاستخدام وفقا لأراء المحكمين

الراحة وتعدد الاستخدام	مجموع المربعات	متوسط المربعات	درجات الحرية	قيمة (ف)	الدلالة
بين المجموعات	3427.406	856.851	4	36.339	0.01 دال
داخل المجموعات	1296.872	23.579	55		
المجموع	4724.278		59		

يتضح من جدول (١١) إن قيمة (ف) كانت (36.339) وهي قيمة دالة إحصائية عند مستوى (0.01) ، مما يدل على وجود فروق بين التصميمات الخمس في الراحة وتعدد الاستخدام وفقا لأراء المحكمين ، ولمعرفة اتجاه الدلالة تم تطبيق اختبار شيفيه للمقارنات المتعددة والجدول التالي يوضح ذلك :

جدول (١٢) اختبار شيفيه للمقارنات المتعددة

الراحة وتعدد الاستخدام	التصميم الأول	التصميم الثاني	التصميم الثالث	التصميم الرابع	التصميم الخامس
	م = 32.273	م = 23.600	م = 14.040	م = 27.466	م = 17.666
التصميم الأول	-				
التصميم الثاني	**8.673	-			
التصميم الثالث	**18.233	**9.560	-		
التصميم الرابع	**4.806	**3.866	**13.426	-	
التصميم الخامس	**14.606	**5.933	**3.626	**9.800	-



شكل (١٠) فروق التصميمات الخمس في الراحة وتعدد الاستخدام وفقا لأراء المحكمين

يتضح من الجدول (١٢) والشكل (١٠) الآتي :

- وجود فروق دالة إحصائية بين التصميم الأول وكلا من التصميم الرابع والتصميم الثاني والتصميم الخامس والتصميم الثالث عند مستوي دلالة 0.01 لصالح التصميم الأول .
- وجود فروق دالة إحصائية بين التصميم الرابع وكلا من التصميم الثاني والتصميم الخامس والتصميم الثالث عند مستوي دلالة 0.01 لصالح التصميم الرابع .

٣- وجود فروق دالة إحصائية بين التصميم الثاني وكلا من التصميم الخامس والتصميم الثالث عند مستوي دلالة 0.01 لصالح التصميم الثاني .

٤- وجود فروق دالة إحصائية بين التصميم الخامس والتصميم الثالث عند مستوي دلالة 0.01 لصالح التصميم الخامس .

ومن النتائج السابقة يتضح أن :

التصميم الأول كان أفضل التصميمات في الراحة وتعدد الاستخدام وفقا لأراء المحكمين ، يليه التصميم الرابع ، ثم التصميم الثاني ، ثم التصميم الخامس ، وأخيرا التصميم الثالث .

المراجع:

١. البريك.ريم مسفر،نادية(٢٠٠٩):بيتك،مكتبة الملك فهد الوطنية،الرياض.
- ٢.الخيري.هالة(٢٠١١):مدى وعي المرأة في قدرتها على تأثيث وتنسيق منزلها في مدينة المكلا،مجلة البحوث التربوية والنفسية،كلية التربية للبنات قسم الاقتصاد المنزلي.
- ٣.الزوم.ابتسام عبدالله (٢٠١٢):التصميم الداخلي لمسكن الأسر الناشئة وعلاقته باحتياجاتهم المسكنية بحث منشور بمجلة الاقتصاد المنزلي،المنوفية.
- ٤.الشلاش.ابراهيم عبدالله(١٤١٨هـ:إدراك الأسرة السعودية لمخاطر حوادث الحرائق السعودية،رسالة ماجستير،جامعة نايف العربية للعلوم الأمنية،الرياض.
- ٥.العمامرة.علي(١٩٨٥):هندسة التصميم الداخلي والديكور،الطبعة الأولى،دار الأمل.
- ٦.العودة.وجدان عبدالرحمن،الضحيان.منيرة(٢٠١٢):التصميم الداخلي وعلاقته بالأمن والسلامة في المسكن السعودي المعاصر،مجلة الاقتصاد المنزلي مجلد ٢٢-العدد الرابع،٢٠١٢م
- ٧.خلوصي.محمد عباس (١٩٩٦): التصميم الداخلي واللون، مقياس الألوان العالمي، دار النشر للجامعات،القاهرة.
- ٨.خنفر.يونس يوسف(١٩٩٠):أسس التصميم الداخلي وتنسيق الديكور، دار المجدلوي للنشر والتوزيع.
٩. رأفت. علي(٢٠٠٣): ثلاثية الإبداع المعماري (البيئة والفرغ)،دار التحرير للطبع والنشر،جمهورية مصر العربية.
١٠. رقبان.نعمة مصطفى،مسلم.مهجة محمد إسماعيل (٢٠٠٠): تأثيث حجرات الأبناء في المسكن الريفي بمحافظة المنوفية المؤتمر المصري الخامس للاقتصاد المنزلي،كلية الاقتصاد المنزلي جامعة المنوفيةالعدد١٦:١٧ يوليو.
- ١١.عبيدات.ذوقان،كايدعبدالحق(٢٠٠٥):البحث العلمي وأساليبه وأدواته، دارأسامة للنشر جدة. عدس.عبدالرحمن
- ١٢.عبيد. جمال عبد الحميد(٢٠٠٥): موسوعة ديكورات المنزل،دار عالم الثقافة للنشر والتوزيع،عمان.

١٣ عبدالرحمن. أسامة محمود (١٩٩٤): الكمبيوتر وتنظيم البناء، مجلة عالم البناء، العدد ١٥٩، ص ١٢

١٤. شوقي، إسماعيل (٢٠٠٥): التصميم عناصره وأسسها في الفن التشكيلي، ط. الرابعة زهراء الشرق، القاهرة.

١٥. محمد. جمانة (٢٠٠٧): فن الديكور الداخلي، دار اليازوردي، عمان.

١٦. مسلم. مهجة محمد إسماعيل (٢٠١٤): مواصفات أثاث المسكن وعلاقته بالأثاث لدى الأطفال، قسم إدارة المنزل والمؤسسات، كلية الاقتصاد المنزلي، جامعة المنوفية.