



استحداث تصميمات لمكملات ملابس مستوحاه من العصر الفرعوني ومنفذة
بأساليب مختلفة من الكروشيه وبخامات متنوعة
رباب طاهر محمد عبد اللطيف
قسم الاقتصاد المنزلي ، كلية التربية النوعية ، جامعة دمياط ، مصر

المخلص:

يهدف هذا البحث إلى استحداث تصميمات لبعض مجموعات من مكملات الملابس للفتيات والسيدات مستوحاه من العصر الفرعوني وتنقيدها باستخدام بعض أساليب فن الكروشيه ، كما استخدام السلك المعدني، الخرز، والأحجار في تنفيذ بعض القطع اعطاء المظهرية المطلوبة ، استخدم البحث المنهج الوصفي التحليلي في استعراض مصادر الاقتباس من العصر الفرعوني ، المنهج شبه التجريبي في تنفيذ عينات البحث، تم تنفيذ (١٦) مجموعة من مكملات الملابس ، (١٠) مجموعات باستخدام الخيط ، (٦) مجموعات باستخدام السلك ، وقد تم تقييم المجموعات من قبل (١٠) من المتخصصين في مجال الملابس والنسيج وحققت درجات قبول عالية في ضوء متوسطات تقييم مستوى الأداء الجمالي ، إحياء تراث العصر الفرعوني، الاستفادة من فن الكروشيه بأساليبه المختلفة، كما تم تقييم المجموعات من قبل (١٠) من المستهلكين وحققت درجات قبول عالية في ضوء متوسطات آراء المستهلكين.

مقدمة:

ظاهرة التزين ظاهرة إنسانية عرفها الإنسان منذ أقدم العصور وتعتمد في المقام الأول على احتياجاته و في بعض الأحيان كان لها ارتباطات لاحتياجات عضوية بالإضافة إلى سعى الإنسان إلى تجميل نفسه أو الارتباط ببعض معتقدات و عادات اجتماعية، ومن الصعب تحديد تاريخ لهذه العلاقة التي تطورت بتتابع الأزمنة والمناطق المختلفة بتأثير العوامل الحضارية المتغيرة ولكن شئ ما يظل ثابتاً ومتصلاً مهما اختلفت العوامل وهو رغبة الانسان في التزين. تناولت العديد من الدراسات تصميم مكملات الملابس أشارت **صفاء الصعيدي (٢٠٠٢)** أن مكملات الأزياء تعتبر وسيلة للتزين والتأنق وقد تطورت عبر العصور والقرون المتلاحقة غير أن التطور الملحوظ لهذه المكملات في أشكالها وأنواعها بدأ منذ منتصف القرن العشرين تقريباً. وقد أوضحت دراسة **وسام إبراهيم (٢٠٠٥)** أن مكملات الملابس غالباً ما تكون تصميماتها مستمدة من عناصر أجنبية غربية تتنافى مع تقاليد مجتمعنا الشرقي، وهذا نتيجة عدم وجود الاهتمام الكافي من قبل المصممين المصريين المختصين، وكذلك الافتقار الشديد إلى استخدام عناصر من فنونا القومية المختلفة.

وأضافت كل من **منار محمد (٢٠٠٩)** **مروة حمود وسالي العشماوي (٢٠١٠)** أن مكملات الملابس هي اللمسة الأخيرة التي بدونها لا يكتمل المظهر الخارجي للفرد، وهي ذات قيمة اقتصادية هامة حيث يمكن عن طريق تغييرها استخدام زي واحد في أكثر من مناسبة ولذلك فإنها تستحق الدراسة والبحث.

كما أضافت نجلاء محمد (٢٠١٣) إلى وجود العديد من المشاكل فى تصميم وتنفيذ مكملات الملابس منها الحصول على التصميمات من الخارج وعدم وجود خطوط إنتاج متخصصة، ومشاكل مراحل التصنيع المختلفة ومنها تشكيل الخامات البيئية لاحتياجها لمتخصصين، انخفاض مستوى الجودة فى مراحل التنفيذ، ركود السوق المحلى، انخفاض معدل التصدير، ندرة المصممين والمتخصصين فى مكملات الملابس.

كما تناولت بعض الدراسات مكملات الملابس المستوحاه من التراث حيث أشارت مادلين رياض (٢٠٠٣) أن استحداث تصميمات مستوحاه من التراث لإستخدامها فى مكملات الملبس يعطى منطلقات فنيه وتشكيليه بشكل معاصر تتفق مع طبيعه البيئه المصريه ومتطلبات العصر الحديث، كما تنمى الذوق الجمالى فى مجال مكملات الملبس وفق أسس علميه وفنيه حديثه. وتعمل على امتداد واستمرار هذا التراث.

كما أشارت تهانى شحاتة (٢٠٠٥) أن مصر هى مهد الحضارات فقد مرت مصر منذ نشأتها بعدة حضارات جعلتها منارة شامخة فى جميع أنحاء العالم سواء من حضارة فرعونية وقبطية وإسلامية وهذه الحضارات منبعا تلجأ إليه الحضارات الغربية للأقتباس منه والتعلم من أدابه وفنونه وثقافته بوجه عام، مما يدعو الى الأهتمام بدراسة هذه الحضارات القومية المصرية وما بها من زخارف وامكانية الاستفادة منها فى تحسين القيم الجمالية والوظيفية لمكملات الملابس.

كما أشارت كل من نادية فرج (٢٠٠٦)، هالة حسين (٢٠٠٧) إلى أهمية تحليل ودراسة زخارف الحضارات فى ابتكار تصميمات مستحدثة من مكملات الملابس الحريمي فى محاولة لإحياء التراث والمحافظة عليه من الاندثار بما يتلاءم مع طبيعة العصر الحديث. وأكدت دراسة رضا عيد (٢٠١١) أن إبراز الهوية يمكن أن يتحقق من خلال المكملات الملبسية المقتبسة من وحدات زخرفية تاريخية.

كما أكدت نجلاء صوفان (٢٠١٣) على أهمية إستخدام الأحداث التاريخية والجغرافية كمصادر استلهام فى مجال الأزياء، لتكون صورة ممثلة للبيئة المحلية.

كما تناولت العديد من الدراسات أشغال الإبره فأشارت حنان المصرى (٢٠٠٧) إلى أن أشغال الابرة تثرى الناحية الجمالية والفنية للمنتجات الملبسية وهى من أقدم وأجمل الفنون التي عرفها الانسان، والفنون اليدوية تتصف بالدقة والجمال، فبالرغم من تطور الماكينات إلا أن الأشغال اليدوية ما زالت محتفظة بمكانتها.

كما أشارت هاجر سالم (٢٠١٣) أن الكروشيه هو من الفنون الجميلة ذات الطابع المميز فى الأداء والإنتاج، وتعد ممارسته من قبل الفتيات والنساء ليس فقط لقضاء وقت الفراغ، ولكن لأنه يعد متعة فى الأداء، ولتفخر بمنتجاته.

وأضافت نجوان محمد (٢٠١٥) إلى أن الاهتمام بالأبحاث الخاصة بالأشغال اليدوية كالكروشيه والتريكو وإستخدامهما فى إنتاج الملابس ومكملاتها يفتح الباب لمصممي الملابس لدمج عدة تقنيات من شأنها إخراج منتج جديد.

مشكلة البحث:

تتلخص مشكلة البحث فى قلة الأبحاث التى تتناول فن الكروشيه بصفة عامة والأساليب المختلفة له بصفة خاصة بالرغم من أن هذا الفن بأساليبه المختلفة وأساليب تنفيذه المتعددة يعد مادة خصبة للابتكار فى مجال الملابس والنسيج، كما أن هناك ندرة فى الأبحاث المتعلقة

باستخدام العصر الفرعوني كمصدر للاستلهام فى مكملات الأزياء ومكملات الملابس، بالرغم من أنه زاخر بالرموز والزخارف والحلى ومكملات الملابس والأزياء والعمارة بما فيهم من مفردات وسمات تشكيلية مميزة، من هنا جاءت فكرة البحث وهى تصميم وتنفيذ مكملات الملابس للفتيات والسيدات مستوحاه من العصر الفرعوني باستخدام بعض أساليب فن الكروشيه بما يتلائم مع روح العصر، كما استخدم السلك المعدنى فى تنفيذ بعض غرز الكروشيه، وإدخال الخرز والأحجار لتحقيق الجانب الوظيفى والجمالى وإعطاء المظهرية المطلوبة.

التساؤلات البحثية:

يمكن صياغة مشكلة البحث فى التساؤلات التالية:

١. ما إمكانية تحقيق مكملات الملابس المنفذة لكل من الجانب الوظيفى والجمالى؟
٢. ما إمكانية إحياء تراث العصر الفرعوني عن طريق مكملات الملابس المنفذة باستخدام فن الكروشيه؟
٣. ما إمكانية استخدام أساليب مختلفة من فن الكروشيه فى عمل مكملات ملابس؟
٤. ما إمكانية استخدام السلك المعدنى فى تنفيذ بعض غرز فن الكروشيه لإنتاج مكملات الملابس؟
٥. هل يحقق استخدام السلك المعدنى فى تنفيذ بعض قطع مكملات الملابس باستخدام فن الكروشيه الجانب الوظيفى والجمالى ويعطى المظهرية المطلوبة لقطع مكملات الملابس؟
٦. هل يحقق إدخال الأحجار والخرز فى تنفيذ بعض قطع مكملات الملابس باستخدام فن الكروشيه الجانب الجمالى؟

أهداف البحث:

الهدف الرئيسى للبحث هو استحداث صياغات تشكيلية مستوحاه من العصر الفرعوني وتنفيذها بفن الكروشيه وتوظيفها فى عمل مكملات ملابس للفتيات والسيدات.

ومن هذا الهدف الرئيسى تنبثق بعض الأهداف الفرعية:

١. إنتاج بعض مجموعات مكملات ملابس للفتيات والسيدات باستخدام فن الكروشيه.
٢. إحياء تراث العصر الفرعوني بشكل يتناسب مع العصر متمثلاً فى بعض مجموعات مكملات ملابس تضيف جانب جمالى على الملابس.
٣. استخدام أساليب مختلفة من فن الكروشيه الغير منتشرة الاستخدام لاثراء الجانب الجمالى.
٤. استخدام السلك المعدنى فى تنفيذ بعض غرز فن الكروشيه يضيف جانب جمالى لفن الكروشيه ويعطى المظهرية المطلوبة لمكملات الملابس.
٥. إدخال الخرز والأحجار فى تنفيذ بعض مجموعات مكملات ملابس باستخدام فن الكروشيه يثر الجانب الجمالى لفن الكروشيه ويعطى المظهرية المطلوبة لقطع مكملات الملابس.

أهمية البحث:

ترجع أهمية البحث إلى:

١. إضافة لمجال تصميم وتنفيذ مكملات ملابس الفتيات والسيدات والذى أصبح جزء لا يتجزأ من ملابس الفتيات والسيدات.
٢. الاستفادة من زخارف العصر الفرعوني وتأصيلها من خلال إدخالها بشكل يواكب العصر فى مجال تصميم وتنفيذ منتجات فن الكروشيه، مما يساعد فى الحفاظ على الهوية المصرية وفتح المجال للحصول على منتجات ذات طابع مصرى.

٣. محاولة للفت النظر الى التوسع فى استخدامأساليب مختلفة من فن الكروشيه فى صناعة مكملات الملابسالتي يمكن الاستفادة منها بشكل كبير فى مجال الملابس والنسيج.
 ٤. استخدام السلك المعدنى فى تنفيذ بعض غرز فن الكروشيه يفتح المجال للبحث عن استخدام خامات مختلفة فى مجال تصميم وتنفيذ منتجات فن الكروشيه خاصة وتصميم وتنفيذ الأزياء عامة لتحقيق الجانب الوظيفى والجمالى.
 ٥. إدخال الأحجار والخرز فى تنفيذ بعض قطع مكملات الملابس باستخدام فن الكروشيه محاولةللحث على دمجالخامات التى تحقق الجانب الوظيفى والجمالى.
- منهج البحث:**

- المنهج الوصفي التحليلي فى استعراض مصادر الاقتباس من العصر الفرعونى.
 - المنهج شبه التجريبي فى تنفيذ عينات البحث.
- مصطلحات البحث:**

استحداث: Developing

استحدث يستحدث ، استحدثاً ، فهو مُستحدث ، والمفعول مُستحدث ، المصدر استُحدثَ، استحدث الشيء ، أحدثه، ابتدعه إختَرَعه وابتكره، عدّه حديثاً :استحدث الأمر. **المعجم الوسيط (٢٠٠٥)**

مكملات الملابس: Clothes Supplements

أشارت **خديجة نادر، عبير خضيفان (٢٠١١)** أنها قطع أوإضافات تصاحب الملابس الرئيسي ، وهى وإن كانت منفصلة أومتصلة فى حد ذاتها قطع ثانوية إلا أنها تعطى الأناقة.

مستوحاه: Inspired

استوحى يستوحى ، استُوح ، استيحاء ، فهو مُستوح ، والمفعول مُستوحى ، استوحى موضوع البحث من قراءاته أى استلهمه ، استوحاه رأيه : استفهمه . **المعجم الوسيط (٢٠٠٥)**

الكروشيه التقليدى: Crochet

عرفته **رهام محمود (٢٠١٥)** كما يعرف الكروشيه بأنه نوع من أنواع أشغال الإبرة ويتمثل فى نسيج يدوى ينفذ على شكل عراوى تتشابه مع بعضها البعض بواسطة إبرة الكروشيه الخطافية مكونة غرز وتكوينات زخرفية بغرض الشغل أساسها غرزة السلسلة ثم تتشابه غرز الصف والسطر الأول مع غرزالصف الثانى طوليا بواسطة خيط واحد فى صفوف مترابطة مرتبطة مع بعضها البعض.

الكروشيه الأيرلندى: Irish Crochet

أشارت **Sonneller, Karen (2015)** تتميز وحداته بالدقة المتناهية ويعرف بالكروشيه الدانتيل ،وقد بدأ قبل منتصف القرن الثامن عشرولقد حظى الكروشيه الأيرلندي بالمزيد من الراج بفضل الانسة ريبيغو دي لا برانكاردياريه فى عام ١٨٤٢ التى نشرت باترونات لدانتيل الكوك ودانتيل الإبرة وتعليمات استنساخهما بطريقة الكروشيه.

الكروشيه الهيربن: Hairpin Lace Crochet

أشارت **عنايات المهدي (١٩٨٨)** إنه هو الكروشيه باستخدامدبوس الشعر أو الشوك ،انتاج هذا النوع على هيئة شرائط،استعمل قديماً فى صنع الدانتيل لتزيين نهايات الملابس والمفروشات، يمكن تنفيذ أنواع رقيقة منه باستخدام خيوط رقيقة.

الكروشية الفيلية: Filet Crochet

أشارت (Kara Heun 2015) أنه يعتمد على غرزتى العمود والسلسلة بحيث يكون شبكة بأشكال مختلفة عن طريق ترتيب غرزة العمود، تتكون باتروناته من مربعات فارغة ومربعات سوداء، المربع الفارغ عبارة عن عمود بلفة ثم سلسلتين ثم عمود بلفة والمربع الأسود عبارة عن أربع عواميد، عادة ما تصنع منتجاته من القطن الأبيض وأشهرها ستائر الناظفة، ومفارش المائدة.

الكروشية التونسية: Tunisian Crochet

عرفته عنيايات المهدي (١٩٨٨) أنه نوع مميز من الغرز المقفولة الغير مطاطة، يطلق عليه أيضاً الكروشيه الأفغانى، له إبره طويلة، ما يميزه ترك آخر لفة لكل غرزة على الإبره وتقليل جميع الغرز فى السطر التالى، نسيجه متماسك وسميك، يشتهر بإستخدامه فى صناعة الأكلمة والبطاطين.

الكروشيه التابستري : Tapestry Crochet

أشارت (Norton Carol 2004) بأنه يسمى كروشيه الجاكار، أو الفسيفساء، أو العمل الملون، وله العديد من التقنيات، حيث يتم فيه تبديل الخيوط ذهاباً وإياباً لعمل الرسومات، يبدو نسيج الكروشيه التابستري وكأنه نسيج على النول أكثر مما يبدو كنسيج كروشيه.

إجراءات البحث:

عينات البحث:

- تم تنفيذ (١٦) مجموعة من مكملات الملابس، (١٠) مجموعات بإستخدام الخيط، (٦) مجموعات بإستخدام السلك المعدنى.

١. أدوات البحث:

- الخيط : تم إستخدام أنواع مختلفة من الخيوط تبعاً للتصميم المطلوب.
- السلك : استخدم السلك النحاسى الخاص بالأشغال الفنية فى تنفيذ (٦) مجموعات، استخدم أقل سمكان متوفران للسلك حيث كانا أكثر مناسباً للتشغيل بإبره الكروشيه، يتبع سمك السلك مقياساً دولياً متعارف عليه وكلما زاد رقم القياس كلما قل سمك السلك.
- الخرز والأحجار : استخدم الخرز والأحجار فى تنفيذ بعض القطع لاثراء المظهر الجمالى لقطع مكملات الملابس.
- أدوات الكروشيه : إستخدمت إبر الكروشيه الاستانلس فى تنفيذ مجموعات الخيوط، كما استخدمت الإبر الالمونيوم فى تنفيذ مجموعات السلك، إبره الكروشيه التونسى، إبره الكروشيه الهيرين.

• صور مصادر الاستلهام: من الكتب وشبكة المعلومات العالمية.

- البرنامج الاحصائى SPSS والذى استخدم لاجراء جميع المعاملات الاحصائية الخاصة بالنتائج.

- مانىكان لعرض المجموعات المنفذة وتم توحيد الزى حتى لا يكون له تأثير على التقييم.

٢. أدوات التقويم:

- إستمارة تقييم لمعرفة آراء المتخصصين فى مجال الملابس والنسيج تجاه مجموعات مكملات الملابس المنفذة للتحقق من الوصول إلى أهداف البحث، والاجابة على التساؤلات البحثية.

- إستمارة إستبيان لمعرفة آراء المستهلكين تجاه قطع مكملات الملابس المنفذة للتحقق من الوصول إلى أهداف البحث ، والاجابة على التساؤلات البحثية.
- وفيما يلي عرض لمجموعات مكملات الملابس المنفذة مع مصادر الاقباس:
- مصدر الاقتباس "وادجيت":

أشار (2004) James P. Allen أن وادجيت أو عين حورس هي رمز وشعار مصري قديم ذي خصائص تميمية، يستخدم للحماية من الحسد ومن الأرواح الشريرة ومن الحيوانات الضارة ومن المرض ، ويعبر عن القوة الملكية المستمدة من الآلهة حورس أو رع ، وكانت تعد رمزاً شمسياً،والذي يجسد النظام،والصرامة، والوضع المثالي ، كما استخدمت في علم الحساب.



صورة (٢) عين حورس، معبد الدندرة



صورة (١) "أوجات"، عين حورس "قلادة"



صورة (٣) (أ، ب، ج) مجموعة مكملات الملابس المنفذة رقم (١)

أجزاء المجموعة: عقد - حقيبة يد - سوار - خاتم

الخامات: خيط "Yarn Art "Jeans" ٤٥٪ قطن، ٥٥٪ بولي اكريل ، ١٦٠م/٥٠جم

الألوان: الخيط (أبيض - أخضر - أسود - أبيض)

أسلوب الكروشيه المستخدم: التقليدي



صورة (٤) (أ ، ب ، ج) مجموعة مكملات الملابس المنفذة قم (٢)

أجزاء المجموعة: عقد - سوار - خاتم

الخامات : خيط Alize Diva ١٠٠٪ إكربليك ٣٥٠م/١٠٠جم ، خيط سيرما
الألوان : الخيط (أزرق - لبنى - أبيض - ذهبي)
أسلوب الكروشيه المستخدم: التقليدى ، الايرلندى

• مصدر الاقتباس " زهرة اللوتس ":

يؤكد سيد توفيق (١٩٩٠) أن زهرة اللوتس تعتبر رمزاً لمصر حتى يومنا هذا، فقد دلت النقوش والرسومات الفرعونية على المعابد المصرية القديمة على إعجاب قدماء المصريين لهذه الزهرة ،فطبقا لمعتقدات المصري القديم أن مولد إله الشمس في البدء كان في زهرة لوتس خرجت من البحر العظيم نون عند نشأة العالم ،وكان المصري القديم يرى في طلوع الشمس صباحا تكررا لعملية الخلق ، حيث كان المصريون القدماء يراقبون تفتح أزهار اللوتس التي تعوم في النيل كل صباح لتغلق تويجاتها بعد كل ظهر يوم يمر ثم تغطس تحت سطح الماء ،وهناك الأزهار الزرقاء والبيضاء ،ولزهرة اللوتس دور كبير في طقوس العبادة المصرية القديمة فهي من أقدس الأزهار، وأعظم الأزهار كمالاً، إنها سيدة العطور. وكانت زنابق النيل المقدسة الزرقاء تقدم كقرايين خلال الشعائر الجنائزية. وقد صور الأحياء والأموات من الأسرة على مقابر طيبة يشمون الأزهار الزرقاء فى خشوع.

		
صورة (٧) تميمة دلالية في شكل زهرة اللوتس	صورة (٦) ياقة مزينة بشكل زهرة اللوتس ،متحف متروبوليتان للفن بنيويورك	صورة (٥) تمثيل مولد توت عنخ آمون على زهرة لوتس زرقاء ، المتحف المصري.
		

صورة (٨) (أ ، ب ، ج ، د) مجموعة مكملات الملابس المنفذة رقم (٣)

أجزاء المجموعة : عقد - حزام - سوار

الخامات :خيط مصر البيضاء ١٠٠ ٪ قطن

الألوان : الخيط بيج

أسلوب الكروشيه المستخدم: الهيربين



صورة (٩) (أ ، ب ، ج) مجموعة مكملات الملابس المنفذة رقم (٤)

أجزاء المجموعة: عقد - قرط - خاتم

الخامات : خيط Alize Diva ١٠٠٪ إكربليك ٣٥٠م/١٠٠جم ، أحجار

الألوان: الخيط (بنفسجى غامق - بنفسجى فاتح) ، الأحجار بنفسجى غامق

أسلوب الكروشيه المستخدم: الأيرلندى

• مصدر الاقتباس " الجعران ":

يشير جى راشيه (٢٠٠٦) أن الجعران أو أبو الجعل يرجع شكله إلى حشرة سوداء تسمى خنفسة الروث أطلق عليها قدماء المصريين اسم خيبرر ، وعندما بدأ ظهور الكتابة أستخدمت صورته لكتابة كلمة معقدة هي الفعل خبر بمعنى يأتي إلى الوجود ، ثم صار بمعنى يكون أو يصير ، استخدمت الجعارين في عهد المصريين القدماء في أغراض متعددة ، وكانت تصنع من الأحجار نصف الكريمة خالية من النقوش ثم صنعت بعد ذلك من الخزف المطلى. كان هناك جعارين القلب والتي تم العثور عليها في الأكفان ، وكذلك جعارين الزواج ، والجعارين المجنحة ، وجعارين الزينة، وجعارين الحظ والتمايم، وغيرها.

		
<p>صورة (١٢) سوار لتوت عنخ آمون مزين بجعران ، المتحف المصرى</p>	<p>صورة (١١) جعران زواج أمنحتب الثالث و تبي من الأسرة ١٨</p>	<p>صورة (١٠) الجعران المصري من مقبرة ٦ في وادي الملوك</p>



صورة (١٣) (أ، ب، ج) مجموعة مكملات الملابس المنفذة رقم (٥)

أجزاء المجموعة: عقد - حقيبة يد

الخامات: خيط Alize Diva ١٠٠٪ إكريليك ٣٥٠م/١٠٠جم، خيط سيرما

الألوان: الخيط (أسود - ذهبي)، قماش البطانة جوخ باللون البنفسجي الفاتح

أسلوب الكروشيه المستخدم: الفيليه

• مصدر الاقتباس "المجوهرات":

أشار **Cyrril Alderd (1978)** وكل من محمد على وزاهى حواس (٢٠٠٣) أن الحلي وجدت في كل الحضارات القديمة والحديثة وكان الغرض الأساسي منها هو التزيين و الزخرفة , و كان يرتديها الرجال والنساء على سواء لتدل على ثراء صاحبها وتجميل وتزيين صورته هو نفسه حيث نعرف أن العناية بالجمال والتزيين جاءا للإنسان في فطرته ، والغرض السحري أو الديني حيث اعتقد الإنسان أن بعض أنواع الحلي له قيمة سحرية تحفظه وتبعد عنه الشرور بل توقف تأثير السحر ضده مثل التمام التي تعطي حاملها قوة وبركة وحسن طالع وحظا سعيدا حسب عقيدته التي يعتقدونها ولذلك فان الحلي لها قوة التميمة السحرية.



صورة (١٦) حلية أذن للملك سيتي الثاني



صورة (١٥) دلالية الملك توت عنخ آمون مصور عليها الشمس المشرقة



صورة (١٤) عقد للملك بسوسينيس الأول، المتحف المصرى



صورة (١٧) (أ ، ب ، ج) مجموعة مكملات الملابس المنفذة رقم (٦)

أجزاء المجموعة: عقد - حزام

الخامات: خيط Alize Diva ١٠٠٪ إكربليك ٣٥٠م/١٠٠جم، خرز

الألوان: الخيط (بيج - وردى - أزرق - برتقالي - سيمون - بنفسجى فاتح) - الخرز (لبنى - برتقالي)

أسلوب الكروشيه المستخدم: التقليدى - الأيرلندى

• مصدر الاقتباس "حزام إيزيس":

أشار جورج بونز وآخرون (١٩٩٦) إلى وجود تميمة لدى قدماء المصريين بشكل صليب له ذراعين منحنيين إلى الأسفل ويد يُعتقد أنها تُمثل الحزام أو العقدة التي تشدها إيزيس حول خصرها لحماية جنينها، وقد استخدم الرمز كتميمة تساعد على حماية وحفظ جسد المتوفي من التحلل؛ حيث تذكر الفقرة رقم ١٥٦ من كتاب الموتى، أنها تميمة تصنع من الجلد الأحمر، والذي يُمثل دماء إيزيس.



صورة (١٩) حزام إيزيس



صورة (١٨) حزام إيزيس



صورة (٢٠) (أ ، ب ، ج) مجموعة مكملات الملابس المنفذة رقم (٧)

أجزاء المجموعة: عقد - سوار - خاتم

الخامات: خيط Alize Diva ١٠٠٪ إكربليك ٣٥٠م/١٠٠جم، أحجار

الألوان: الخيط (برتقالي - أزرق - أحمر - أخضر - أصفر) أحجار (لبنى - أخضر)

أسلوب الكروشيه المستخدم: الأيرلندى

• مصدر الاقتباس "شكل الشعر" و"النمس":

تذكر كل من ثريا نصر وزينات طاحون (٢٠٠٦) أن المرأة كانت في العادة تطول شعرها حتى يصل إلى الأكتاف، استخدم الرجال والنساء الشعر المستعار بألوان مختلفة، وكان يزين بحبات من الذهب والخرز، أما النمس أو غطاء الرأس الملكي، فكان رمزا ملكيا هاما؛ وقد كان في البداية قطعة من الكتان تجمع معا خلف الرأس، وتبين تماثيل الملك "نتجرخت" أو "زوسر" بأنه اعتبارا من الأسرة الثالثة بدأ الملوك في ارتداء النمس فوق الباروكة، وأصبح النمس رداء رأس ملكيا اعتبارا من الأسرة الرابعة؛ في وجود أو غيبة الضفائر، ويصنع من الكتان المصبوغ خطوط باللونين الأزرق والأبيض، ويلبس عادة بدلاً من التاج، وكان شريط النمس يضغط بإحكام فوق الحاجبين ويربط من الخلف تحت الضفيرة المرسل على الظهر؛ وقد قوي شريط النمس بقطعة من مادة صلبة مثل شريط من الجلد بين النمس والجبهة؛ لحفظ النمس من الاتساخ بالعرق، أو لمنعها من حك الجبين.

		
صورة (٢٣) تمثال لتحتمس الثالث يرتدي النمس من حجر جيري بللوري، المتحف المصري	صورة (٢٢) شعر مستعار على هيئة جدائل مزينة بقطع الذهب للأميرة ست حتحور يونيت	صورة (٢١) جدائل الشعر
		

صورة (٢٤) (أ، ب، ج) مجموعة مكملات الملابس المنفذة رقم (٨)

أجزاء المجموعة: عقد - سوار - خاتم

الخامات: خيط "Superlana" Alize ٢٥٪ صوف، ٧٥٪ إكربليك، ٢٨٠م/١٠٠جم، خيط سيرما، خرز، حلقات.

الألوان: الخيط (أزرق - أحمر أسود - ذهبي) - الخرز والحلقات ذهبي

أسلوب الكروشيه المستخدم: التقليدي - ضفائر

• مصدر الاقتباس "الصدرية المعروفة باسم "أوسخ":

أشارت تحية حسين (٢٠٠٢) أن الصدرية أو أوسخ أو الطوق أو الكولة أو الياقة كانت تحلي الزي سواء عند الرجال أو النساء وهي مميزة للزي المصري القديم وكانت مستديرة ومسطحة وتلبس حول العنق بحيث تمتد من نقطة التقاء الرقبة مع الكتف إلى نهاية الأكتاف وتنزل على الصدر والظهر وكانت تصنع من الخرز بمختلف الألوان والأشكال الاسطوانية المنظومة في

أسلاك خاصة بأشكال مختلفة جميلة وغالباً على هيئة صفوف، وهذا الخرز يصنع من الخزف المطلي والأحجار نصف الثمينة والتمينة أو الذهب ، مع تعدد الألوان.

		
صورة (٢٧) ياقة الصقر للاميرة (نفرؤ- بتاح) شقيقة الملك امنمحات الثالث	صورة (٢٦) أوسخ وسواران من مقبرة مسحتي، الدولة الوسطى، المتحف المصري	صورة (٢٥) صدرية لتوت عنخ آمون أمام وخلف
		

صورة (٢٨) (أ ، ب ، ج) مجموعة مكملات الملابس المنفذة رقم (٩)

أجزاء المجموعة: عقد - سوار - خاتم

الخامات: خيط "Yarn Art "Jeans" ٤٥٪ قطن، ٥٥٪ بولي اكريل

الألوان: الخيط (لبنى - بنفسجي فاتح - فسدي)

أسلوب الكروشيه المستخدم: التونسي

• مصدر الاقتباس "الكتابة الهيروغليفية":

أشارت إسرائ عبد ربه (٢٠٠٩) أن الكتابة الهيروغليفية المصرية نظام كتابة رسمي استخدمه المصريون القدماء يجمع بين عناصر الرسم المعنوي والأبجديات ، وقد استوحى المصري القديم رموز الهيروغليفية من الموجودات الشائعة في البيئة المصرية في ذلك الوقت، من نبات وحيوان وأعضاءها ومصنوعات بشرية وغيرها، استعملت الهيروغليفية لتسجيل الأحداث على المعالم والنصوص الدينية علي جدران المعابد والمقابر وأسطح التماثيل والألواح الحجرية المنقوشة والألواح الخشبية الملونة، وبسبب طبيعتها كانت تعد منذ القدم نظاماً للكتابة وفناً زخرفياً جميلاً في أن واحد، أقدم ما وصلنا مكتوباً بالهيروغليفية مخطوط رسمي ما بين عامي ٣٣٠٠ و ٣٢٠٠ قبل الميلاد، في ذلك المخطوط استخدمت صور لترمز إلى أصوات أولية للكلمات، وقد اهتم المصري بالكتابة اهتماماً شديداً وعمل على تطويرها لتناسب احتياجاته وظروفه.

كما أشار أ.أ.س. إدواردز (١٩٩٧) أن الأهرامات هي مقابر ملكية كل منها يحمل اسم الملك الذي بناه وتم دفنه فيه، والبناء الهرمي هنا هو مرحلة من مراحل تطور عمارة المقابر في مصر القديمة ، أهرام الجيزة تقع على هضبة الجيزة في محافظة الجيزة على الضفة الغربية لنهر النيل. بنيت قبل حوالي ٢٥ قرناً قبل الميلاد، ما بين ٢٤٨٠ و ٢٥٥٠ ق. م وهي تشمل ثلاثة أهرام هي خوفو، خفرع ومنقرع.



صورة (٢٩) (أ ، ب) هيروغليفيات
في هيكل كوم أمبو و معبد الكرنكصورة (٣١) أهرامات الجيزة

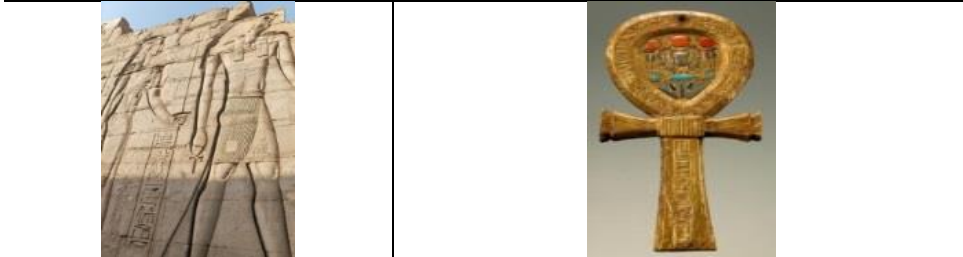


صورة (٣٢) (أ ، ب ، ج) مجموعة مكملات الملابس المنفذة رقم (١٠)

أجزاء المجموعة : عقد بشريط يلف حول الزراع ويربط من الخلف (صدرية) - سوار - خاتم
الخامات : خيط مصر البيضاء ١٠٠٪ قطن - عملات معدنية مزينة بعين حورس
الألوان : الخيط (بيج - بنفسجى - لبنى - وردى - أخضر) - عملات معدنية فضي
أسلوب الكروشيه المستخدم : التابستري - الهيرين

• مصدر الاقتباس "علامة عنخ":

أشار سيد توفيق (١٩٩٠) أن علامة عنخ أو مفتاح الحياه هو رمز الحياة الأبدية عند قدماء المصريين، كان يستعمله المصريون الفراعنة كرمز للحياة بعد الموت، وكان يحمله الآلهة وملوك الفراعنة ، أصل الرمز لا يزال لغزا لعلماء المصريات، أطلق عليه علماء المصريات مفتاح الحياة لأنه يمثل عنصري الحياة الذكر والأنثى في إطار شكلي لائق، ورمزاً لحقيقة أن الاتحاد المثمر هو هبة من الله ، أكد البعض أنه يمثل الدور المحوري لنهر النيل في مصر.



صورة (٣٤) حورس يمسك بمفتاح الحياة

صورة (٣٣) مفتاح الحياه مصقولاً بالذهب يوضع على المقابر



صورة (٣٥) (أ ، ب ، ج) مجموعة مكملات الملابس المنفذة رقم (١١)

أجزاء المجموعة: عقد - سوار - خاتم

الخامات: سلك قطر ٢ مم - أحجار

الألوان: السلك (ذهبي - نحاسي - أحمر) - أحجار باللون الأحمر

أسلوب الكروشيه المستخدم: التقليدي - الأيرلندي

• مصدر الاقتباس "الحية":

أشار كل من پاسكال فيرنوس و جان يويوت (١٩٩٩) أن الحية المقدسة ، هي شكل منتصب منمق على هيئة الكوبرا المصرية، تستخدم كرمز للسيادة، وألوهية الملوك، والسلطة الإلهية في مصر القديمة. والأرايبس هي أنثى الكوبرا التي كانت تمثل القوة السحرية للتاج، ونار الشمس الحارقة. ومنذ بداية الأسرة الرابعة كانت الكوبرا تزحف على محور الرأس الملكي، وتشرئب بعنقها المنتفخ في منتصف جبينه باعتبارها العلامة المميزة والقاصرة على وظيفة الملك في العالم الدنيوي ، وفي المعابد كانت الحية المتصببة تكون إطارات حامية في أعلى الجدران.

		
<p>صورة (٣٨) ثعبان كوبرا للملك سنوسرت الثاني</p>	<p>صورة (٣٧) تاج الملك توت عنخ آمون به مجسمان لحية ونسر، المتحف المصري</p>	<p>صورة (٣٦) قناع مومياء توت عنخ آمون، ، تاج على هيئة الحية الفرعونية المقدسة</p>



صورة (٣٩) (أ ، ب ، ج) مجموعة مكملات الملابس المنفذة رقم (١٢)

أجزاء المجموعة : عقد - سوار - خاتم

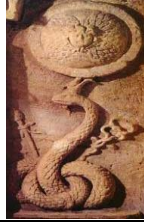
الخامات : سلك قطر ٢مم الذهبى ، ٣مم الملون - خرز صغير

الألوان : السلك (ذهبي - أزرق - أحمر - أخضر) - خرز صغير أسود للعين

أسلوب الكروشيه المستخدم : التقليدى - الأيرلندى

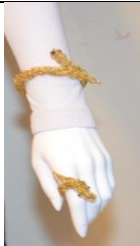
• مصدر الاقتباس "الأفعى":

أشار جورج بورنز (١٩٩٦) أن الأفعى من الحيوانات المقدسة عند الفراعنة وكانت تدفعهم عاطفه غريبه نحو الافاعي والثعابين عاطفه تعتبر مزيج من الخوف والحب والتقديس، وكان هناك قسم من الكهنه مخصص للثعابين ولعلنا بعد ذلك يمكننا ان ندرك لماذا ابهرت افعي موسي السحره وجعلتهم يعودون الي الله، قسم الفراعنه الثعابين اللي اقسام ثعابين طيبه كريمة المنبت وثعابين قوية شرسه لا يمكن مواجهه شرها، ولقد عبر الفراعنه عن مفهوم القدر بالافعى.



صورة (٤١) نقش على جانبى الباب الرئيسى لمقبرة كوم الشقافة بالاسكندرية

صورة (٤٠) تمثال ثعبان بريشة على الذيل يرتكز على قائم، المتحف المصرى



صورة (٤٢) (أ ، ب ، ج) مجموعة مكملات الملابس المنفذة رقم (١٣)

أجزاء المجموعة : عقد - أسورة - خاتم

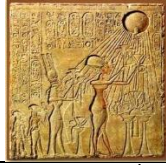
الخامات : سلك قطر ٢مم - خرز

الألوان : السلك (ذهبي) - خرز أسود للعين

أسلوب الكروشيه المستخدم: التقليدى

• مصدر الاقتباس "أتون":

أشار جيمس برستيد (٢٠٠١) أن أتون تعنى: (الشمس، قرص الشمس)، أو: (مقر رب الشمس)، أو: (مظهره المرئى). وقد ظهرت الكلمة فى النصوص منذ عصر الانتقال الأول فى نصوص التوابيت ، إلا أن ظهور الرب "أتون" قد بدأ منذ عهد الملك "أمنحتب الثالث"، وقد أصبحت الكلمة تشير إلى ربوبية الشمس ، أى الذى فى قُرصه، وجاء الملك أمنحتب الرابع الذى قام بثورة دينية لم يسبق لها مثيل فى قوتها ومعارضتها لروح الوثنية المصرية ودعا إلى وحدانية الرب ، وسمى نفسه أخناتون ومعناها النافع أو المفيد للشمس ، وصور أتون على هيئة قرص الشمس، وقد بدت أشعتها على شكل أذرع ممتدة ذات أيدٍ تهب الحياة والقوة والحيوية.



صورة (٤٤) إخناتون وأسرته يصلون لآتون ويقدمون إليه القرابين ، المتحف المصرى

صورة (٤٣) إخناتون وزوجته وأولاده وأتون ، المتحف المصرى



صورة (٤٥) (أ ، ب ، ج) مجموعة مكملات الملابس المنفذة رقم (١٤)

أجزاء المجموعة : عقد - سوار - قرط

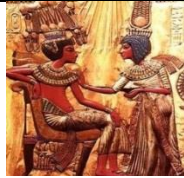
الخامات :سلك قطر ٢مم - أحجار

الألوان :السلك (ذهبي - فضي) - الحجر (أزرق)

أسلوب الكروشيه المستخدم: التقليدى

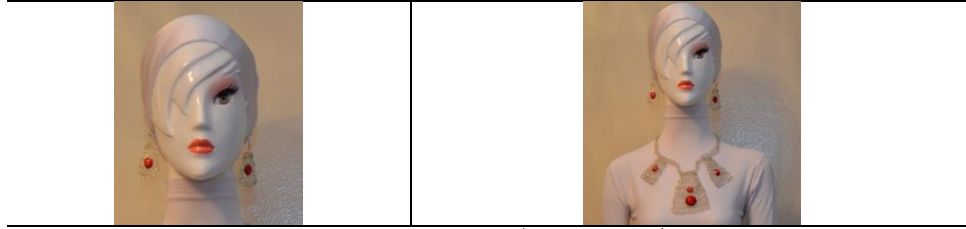
• مصدر الاقتباس "الحزام الفرعونى":

أشارت ثريا نصر وزينات طاحون (٢٠٠٦) أن الحزام استخدمه الرجال والنساء ، يثبت رداء المرأة الشفاف من الكتان بواسطة حزام ملون ويوضع تحت الصدر من الأمام ثم إلى الخلف ثم يرد للأمام مرة أخرى حيث يعقد ثم يتدلى ليصل إلى مابعد الركبة ، واستخدم الرجال الحزام حيث يربط فوق النقرة ويتدلى من الأمام.



صورة (٤٧) حزام توت عنخ أمون ، كرسى العرش ، المتحف المصرى

صورة (٤٦) حزام الملكة نفرتارى ، مقبرة نفرتارى ، وادى الملكات



صورة (٤٦) (أ ، ب) مجموعة مكملات الملابس المنفذة رقم (١٥)

أجزاء المجموعة : عقد - قرط

الخامات : سلك قطر ٢ مم - أحجار

الألوان : السلك (فضي) - أحجار باللون الأحمر

أسلوب الكروشيه المستخدم: التقليدي

• مصدر الاقتباس "حورس":

أشار كل من Rolf Felde (1995) وياروسلاف تشرني (١٩٩٦) أن حورس اله مصرى و ابن اوزوريس و ايزيس ، صوره المصريين عادة على هيئة صقر او انسان له راس صقر. كان يعبد فى مناطق كثيره ، و يرمز به لمعبودات كثيره ، فهو مثلاً رب السما و عينيه الشمس و القمر ، وهو الشمس نفسها بإسم رع حورأختى ، وهو الاله الملكى و كانوا الملوك يتلقبوا بإسمه ، وهو إله الانتقام وإله المنتصرين، وكثرت القلادات والياقات التى تصوره بشكل الصقر مفرد الجناحين.



صورة (٤٩) حورس, متحف اللوفر باريس

صورة (٤٨) قلادة لتوت عنخ آمون

صورة (٤٧) قلادة لتوت عنخ آمون

صورة (٥٠) (أ ، ب ، ج) مجموعة مكملات الملابس المنفذة رقم (١٦)

أجزاء المجموعة : عقد - سوار - خاتم

الخامات:سلك قطر ٢ مم - خرز حجر

الألوان :السلك ذهبي - الخرز (أصفر - لبنى) - الحجر أزرق

أسلوب الكروشيه المستخدم : الايرلندى

النتائج والمناقشة:

أولاً : النتائج المرتبطة بآراء المتخصصين فى مجال الملابس والنسيج تجاه مجموعات مكملات الملابس المنفذة:

تم تقييم المنتجات المنفذة من قبل عدد (١٠) من الأساتذة والأساتذة المساعدين والمدرسين المتخصصين فى مجال الملابس والنسيج وذلك للتحقق من الوصول لأهداف البحث ، وذلك من خلال استمارة استبيان تضمنت ثلاث محاور كالتالى:

١. المحور الأول : مستوى الأداء الجمالى والوظيفى :

تضمن هذا المحور ثمان بنود لتقييم مستوى الأداء الجمالى والوظيفى للمجموعات المنفذة ، والنتائج التالية توضح ذلك:

- متوسطات آراء المتخصصين لمستوى الأداء الجمالى والوظيفى للمجموعات المنفذة:

جدول (١) متوسطات آراء المتخصصين لمستوى الأداء الجمالى والوظيفى للمجموعات المنفذة

بنود التقييم	التصميم يصلح كمكمل لمبسي	الألوان المستخدمة مناسبة للتصميم	الخامات المستخدمة مناسبة للتصميم	الخامات تعطى المظهرية المطلوبة	أجزاء المجموعة متكاملة	التصميم يواكب العصر والموضة الجمالى	التصميم يحقق الجانب الوظيفى	التصميم يحقق الجانب الوظيفى	المجموع	النسبة المئوية لمتوسطات آراء المتخصصين
(١)	٢,٧	٢,٨	٣	٣	٣	٣	٢,٧	٢٣	٩٥,٨	
(٢)	٣	٣	٣	٣	٣	٣	٣	٢٤	١٠٠	
(٣)	٢,٧	٢,٦	٢,٧	٢,٨	٢,٧	٢,٤	٢,٦	٢١,٢	٨٨,٣	
(٤)	٣	٣	٣	٣	٣	٣	٣	٢٤	١٠٠	
(٥)	٢,٨	٢,٧	٣	٣	٣	٢,٨	٢,٧	٢٢,٨	٩٥	
(٦)	٣	٢,٨	٢,٩	٣	٢,٨	٢,٧	٢,٧	٢٢,٧	٩٤,٦	
(٧)	٣	٣	٣	٣	٣	٣	٣	٢٤	١٠٠	
(٨)	٢,٦	٢,٨	٢,٧	٢,٧	٢,٨	٢,٤	٢,٥	٢١,٣	٨٨,٨	
(٩)	٣	٣	٣	٣	٣	٣	٣	٢٤	١٠٠	
(١٠)	٣	٢,٦	٢,٦	٢,٧	٣	٢,٨	٢,٨	٢٢,٣	٩٢,٩	
(١١)	٣	٣	٣	٣	٣	٣	٣	٢٤	١٠٠	
(١٢)	٢,٧	٣	٢,٩	٣	٢,٨	٢,٧	٢,٧	٢٢,٦	٩٤,١	
(١٣)	٣	٣	٣	٣	٣	٣	٣	٢٤	١٠٠	
(١٤)	٢,٨	٢,٩	٢,٩	٢,٨	٣	٢,٩	٢,٨	٢٢,٩	٩٥,٤	
(١٥)	٣	٣	٣	٣	٣	٣	٣	٢٤	١٠٠	
(١٦)	٣	٣	٣	٣	٣	٣	٣	٢٤	١٠٠	

يوضح جدول (١) أن أعلى نسبة لمتوسطات تقييم المتخصصين لمستوى الأداء الجمالى والوظيفى للمجموعات المنفذة كانت ١٠٠٪ للمجموعات (٢)، (٤)، (٧)، (٩)، (١١)، (١٣)، (١٥)، (١٦)، وأقل نسبة كانت ٨٨,٣٪ للمجموعة (٣) وتلك النتائج تؤكد على أن مجموعات مكملات الملابس المنفذة قد حققت الجانب الجمالى والوظيفى، من حيث أنها تصلح كمكملات لمبسية ، الألوان المستخدمة مناسبة ، الخامات المستخدمة مناسبة ، الخامات (خيوط ، سلك) تعطى المظهرية المطلوبة ، أجزاء المجموعة متكاملة، التصميمات تواكب العصر ، التصميمات تحقق الجانب الجمالى والوظيفى.

• المتوسط والانحراف المعياري والحد الأدنى لمتوسطات آراء المتخصصين لمستوى الأداء الجمالى والوظيفى للمجموعات المنفذة بالخيط والمجموعات المنفذة بالسلك:

يوضح جدول (٢) ارتفاع متوسطات آراء المتخصصين للمجموعات المنفذة بالسلك مقارنة بالمجموعات المنفذة بالخيط فى جميع بنود تقييم المستوى الأداء الجمالى والوظيفى وذلك فى كل من الحد الأدنى والأعلى للمتوسطات، كما بلغت أعلى قيمة للانحراف المعياري لبنود الألوان مناسبة للتصميم بلغت لمجموعات السلك ٠,٤٠٨ ، و مجموعات الخيط ٠,١٦٤ ، وكان الحد الأعلى لمتوسطات التقييم لمجموعات السلك ٣,٠٢٦ ، و مجموعات الخيط ٢,٩٤٧ بفارق ٠,٠٧٩ ، والحد الأدنى لمتوسطات التقييم لمجموعات السلك ٢,٩٤٠ ، و مجموعات الخيط ٢,٧١٣ بفارق ٠,٢٢٧ ، يتضح من تلك النتائج تفوق مستوى الأداء الجمالى والوظيفى للمجموعات المنفذة بالسلك ، وتتفق هذه النتائج مع دراسة مريم الدراوي (٢٠١٣) التى تؤكد على أهمية الكشف عن الامكانات التركيبية والتجميعية للخامات والاساليب التقنية والافادة منها كمدخل تجريبية تسهم فى ايجاد صياغات جمالية لاثراء المشغولة الفنية.

جدول (٢) المتوسط والانحراف المعياري والحد الأعلى والأدنى لمتوسطات آراء المتخصصين لمستوى الأداء الجمالى والوظيفى

بنود التقييم	الخامة	ن	المتوسط	الانحراف المعياري	الخطأ المعياري	المتوسط بفترة ثقة ٩٥٪		الحد الأدنى	الحد الأعلى
						الأدنى	الأعلى		
التصميم يصلح كمكمل لمبسى	خيط	١٠	٢,٨٨٠	٠,١٦٢	٠,٠٥١٢	٢,٩٩٦	٢,٧٦٤	٣	٢,٦
	سلك	٦	٢,٩١٧	٠,١٣٣	٠,٠٥٤٢	٣,٠٥٦	٢,٧٧٧	٣	٢,٧
الألوان مناسبة للتصميم	المجموع	١٦	٢,٨٩٣	٠,١٤٨	٠,٠٣٧	٢,٩٧٢	٢,٨١٤	٣	٢,٦
	خيط	١٠	٢,٨٣٠	٠,١٦٤	٠,٠٥١٨	٢,٩٤٧	٢,٧١٣	٣	٢,٦
الخامات مناسبة للتصميم	سلك	٦	٢,٩٨٣	٠,٤٠٨	٠,٠١٧	٣,٠٢٦	٢,٩٤٠	٣	٢,٩
	المجموع	١٦	٢,٨٨٧	٠,١٥٠	٠,٠٣٧	٢,٩٦٧	٢,٨٠٧	٣	٢,٦
الخامات مناسبة للتصميم	خيط	١٠	٢,٨٩٠	٠,١٥٩	٠,٠٥٠	٣,٠٠٤	٢,٧٧٦	٣	٢,٦
	سلك	٦	٢,٩٦٧	٠,٠٥٢	٠,٠٢١	٣,٠٢٠	٢,٩١٢	٣	٢,٩
الخامات تعطى المظهرية المطلوبة	المجموع	١٦	٢,٩١٨	٠,١٣٢	٠,٠٣٣	٢,٩٨٩	٢,٨٤٨	٣	٢,٦
	خيط	١٠	٢,٩٢٠	٠,١٣١	٠,٠٤٢	٣,٠١٤	٢,٨٢٦	٣	٢,٧
أجزاء المجموعة متكاملة	سلك	٦	٢,٩٦٦	٠,٠٨٢	٠,٠٣٣	٣,٠٥٢	٢,٨٨١	٣	٢,٨
	المجموع	١٦	٢,٩٣٨	٠,١١٥	٠,٠٢٩	٢,٩٩٩	٢,٨٧٦	٣	٢,٧
التصميم يواكب العصر والموضة	خيط	١٠	٢,٩٣٠	٠,١١٥	٠,٠٣٧	٣,٠١٣	٢,٨٤٧	٣	٢,٧
	سلك	٦	٢,٩٦٧	٠,٠٨٢	٠,٠٣٣	٣,٠٥٢	٢,٨٨١	٣	٢,٨
التصميم يحقق الجانب الجمالى	المجموع	١٦	٢,٩٤٤	٠,١٠٣	٠,٠٢٦	٢,٩٩٩	٢,٨٨٩	٣	٢,٧
	خيط	١٠	٢,٨١٠	٠,٢٤٢	٠,٠٧٧	٢,٩٨٣	٢,٦٣٧	٣	٢,٤
التصميم يحقق الجانب الوظيفى	سلك	٦	٢,٩٣٣	٠,١٢١	٠,٠٤٩	٣,٠٦٠	٢,٨٠٦	٣	٢,٧
	المجموع	١٦	٢,٨٥٦	٠,٢٠٩	٠,٠٥٢	٢,٩٦٨	٢,٧٤٥	٣	٢,٤
التصميم يحقق الجانب الوظيفى	خيط	١٠	٢,٨١٠	٠,١٨٥	٠,٠٥٩	٢,٩٤٣	٢,٦٧٧	٣	٢,٥
	سلك	٦	٢,٩١٧	٠,١٣٣	٠,٠٥٤	٣,٠٥٦	٢,٧٧٧	٣	٢,٧
التصميم يحقق الجانب الوظيفى	المجموع	١٦	٢,٨٥٠	٠,١٧١	٠,٠٤٣	٢,٩٤١	٢,٧٥٩	٣	٢,٥
	خيط	١٠	٢,٨٦٠	٠,١٢٦	٠,٠٤٠	٢,٩٥١	٢,٧٦٩	٣	٢,٧
التصميم يحقق الجانب الوظيفى	سلك	٦	٢,٩٣٣	٠,١٠٣	٠,٠٤٢	٣,٠٤٢	٢,٨٢٥	٣	٢,٨
	المجموع	١٦	٢,٨٨٨	٠,١٢٠	٠,٠٣٠	٢,٩٥٢	٢,٨٢٣	٣	٢,٧

• تحليل التباين الأحادى فى اتجاه واحد لمتوسطات آراء المتخصصين لمستوى الأداء الجمالى والوظيفى للمجموعات المنفذة بالخيط والمجموعات المنفذة بالسلك:

يوضح جدول (٣) أنه ليست هناك فروق دالة احصائياً بين متوسطات آراء المتخصصين تجاه مستوى الأداء الجمالى والوظيفى للمجموعات المنفذة بالخيط والمجموعات المنفذة بالسلك فى البنود المختلفة فيما عدا بند الألوان المستخدمة مناسبة للتصميم حيث كانت قيمة "ف" المحسوبة أكبر من قيمة "ف" الجدولية عند مستوى دلالة (٠,٠٥) ، الفرق كان أكبر داخل المجموعات وبخاصة مجموعات المنفذة بالسلك كما وضحت نتائج جدول (٢) ، من هذه النتائج يتضح أن نسب قبول المجموعات المنفذة بالخيط والسلك كانت متقاربة وحقت كل منها أهداف البحث.

جدول (٣) تحليل التباين الأحادى فى اتجاه واحد لمتوسطات آراء المتخصصين لمستوى الأداء الجمالى والوظيفى

بنود التقييم	الفروق	مجموع المربعات	درجات الحرية	متوسط المربعات	قيمة "ف" ف	مستوى الدلالة
التصميم يصلح كمكمل لمنبسى	بين المجموعات	٠,٠٠٥	١	٠,٠٠٥	٠,٢١٨	٠,٦٤٨
	داخل المجموعات	٠,٣٢٤	١٤	٠,٠٢٣		
	المجموع	٠,٣٢٩	١٥			
الألوان المستخدمة مناسبة للتصميم	بين المجموعات	٠,٠٨٨	١	٠,٠٨٨	٤,٩٥١	٠,٠٤٣
	داخل المجموعات	٠,٢٤٩	١٤	٠,٠١٨		
	المجموع	٠,٣٣٧	١٥			
الخامات المستخدمة مناسبة للتصميم	بين المجموعات	٠,٠٢٢	١	٠,٠٢٢	١,٢٧٣	٠,٢٧٨
	داخل المجموعات	٠,٢٤٢	١٤	٠,٠١٧		
	المجموع	٠,٢٦٤	١٥			
الخامات تعطى المظهرية المطلوبة	بين المجموعات	٠,٠٠٨	١	٠,٠٠٨	٠,٦٠٤	٠,٤٥٠
	داخل المجموعات	٠,١٨٩	١٤	٠,٠١٤		
	المجموع	٠,١٩٧	١٥			
أجزاء المجموعة متكاملة	بين المجموعات	٠,٠٠٥	١	٠,٠٠٥	٠,٤٥٧	٠,٥١٠
	داخل المجموعات	٠,١٥٤	١٤	٠,٠١١		
	المجموع	٠,١٥٩	١٥			
التصميم يواكب العصر والموضة	بين المجموعات	٠,٠٥٧	١	٠,٠٥٧	١,٣٢٦	٠,٢٦٩
	داخل المجموعات	٠,٦٠٢	١٤	٠,٠٤٣		
	المجموع	٠,٦٥٩	١٥			
التصميم يحقق الجانب الجمالى	بين المجموعات	٠,٠٤٣	١	٠,٠٤٣	١,٥٠٣	٠,٢٤٠
	داخل المجموعات	٠,٣٩٧	١٤	٠,٠٢٨		
	المجموع	٠,٤٤٠	١٥			
التصميم يحقق الجانب الوظيفى	بين المجموعات	٠,٠٢٠	١	٠,٠٢٠	١,٤٣١	٠,٢٥٢
	داخل المجموعات	٠,١٩٧	١٤	٠,٠١٤		
	المجموع	٠,٢١٧	١٥			

٢. المحور الثاني: إحياء تراث العصر الفرعوني:

تضمن هذا المحور خمس بنود لتقييم مدى الاستفادة من زخارف العصر الفرعوني ومدى إحيائها وتأصيلها من خلال المجموعات المنفذة ، ، والنتائج التالية توضح ذلك:

• متوسطات آراء المتخصصين لمدى إحياء تراث العصر الفرعوني من خلال المجموعات المنفذة:

يوضح جدول (٤) أن أعلى نسبة لمتوسطات تقييم لمدى إحياء تراث العصر الفرعوني للمجموعات المنفذة كانت ١٠٠٪ للمجموعات (١، ٢، ٥، ٨، ٩، ١١، ١٣، ١٦)، وأقل نسبة كانت ٧٦,٧٪ للمجموعة (٧) وتلك النتائج تؤكد على أن مجموعات مكملات الملابس المنفذة قد حققت إحياء تراث العصر الفرعوني من حيث التناسب مع مصدر الاقتباس ، وإعطاء انطباع العصر الفرعوني ، إحياء تراث العصر الفرعوني بشكل معاصر ، التصميمات ذات طابع مصري ، التصميمات تساعد في الحفاظ على الهوية المصرية.

وهذه النتائج تتفق مع دراسة وهاد حافظ (٢٠١١) التي أشارت أن الإنطلاق للعالمية يبدأ بإبداعات الفنون محلياً، وهو ما يدعونا للنظر بجديّة واهتمام للتراث وفاعليات الفحص والتقييم للتجارب الفنية المحلية التي تعتمد على الأساليب العلمية في ممارستنا لتقويم تلك التجارب والتخطيط لتحديثها.

وتتفق ودراسة إيمان مسعود (٢٠١٣) التي أشارت أنه يمكن تحقيق ميزات محلية في مصر من خلال استخدام سمات الشكل في الحضارة الفرعونية، قبطية، اسلامية، شعبية، تراثية. ودراسة عبير إبراهيم وغادة الغامدي (٢٠١٤) التي أوصت بضرورة القيام بمعالجات فنية للزخارف التاريخية بأسلوب عصري ، مع الأخذ في الاعتبار الحفاظ على روح وثقافة المصدر.

جدول (٤) متوسطات آراء المتخصصين لمدى إحياء تراث العصر الفرعوني

بنود التقييم مجموعة المكملات	التصميم يتناسب مع مصدر الاقتباس	التصميم يعطي انطباع العصر الفرعوني	التصميم يحيى التراث الفرعوني بشكل معاصر	التصميم ذو طابع مصري يساعد في الحفاظ على الهوية المصرية	المجموع	النسبة المئوية لمتوسطات آراء المتخصصين
(١)	٣	٣	٣	٣	١٥	١٠٠
(٢)	٣	٣	٣	٣	١٥	١٠٠
(٣)	٢,٩	٢,٤	٢,٣	٢,٥	١٢,٥	٨٣,٣
(٤)	٣	٣	٢,٨	٢,٧	١٤,٣	٩٥,٣
(٥)	٣	٣	٣	٣	١٥	١٠٠
(٦)	٢,٤	٢,٤	٢,٢	٢,٣	١١,٦	٧٧,٣
(٧)	٢,٥	٢,٣	٢,٢	٢,٣	١١,٥	٧٦,٧
(٨)	٣	٣	٣	٣	١٥	١٠٠
(٩)	٣	٣	٣	٣	١٥	١٠٠
(١٠)	٣	٢,٩	٢,٨	٣	١٤,٧	٩٨
(١١)	٣	٣	٣	٣	١٥	١٠٠
(١٢)	٢,٨	٢,٨	٢,٨	٣	١٤,٤	٩٦
(١٣)	٣	٣	٣	٣	١٥	١٠٠
(١٤)	٢,٣	٢,٤	٢,٥	٢,٣	١١,٧	٧٨
(١٥)	٢,٦	٢,٤	٢,٥	٢,٣	١٢,٢	٨١,٣
(١٦)	٣	٣	٣	٣	١٥	١٠٠

• المتوسط والانحراف المعياري والحد الأعلى والحد الأدنى لمتوسطات آراء المتخصصين لمدى إحياء تراث العصر الفرعوني من خلال المجموعات المنفذة بالخيط والمجموعات المنفذة بالسلك:

جدول (٥) المتوسط والانحراف المعياري والحد الأعلى والأدنى لمتوسطات آراء المتخصصين لمدى إحياء تراث العصر الفرعوني

بنود التقييم	الخامة	ن	المتوسط	الانحراف المعياري	الخطأ المعياري	المتوسط بفترة ثقة %٩٥		الحد الأدنى	الحد الأعلى
						الأدنى	الأعلى		
التصميم يتناسب مع مصدر الاقتباس	خيط	١٠	٢,٨٨٠	٠,٢٢٩	٠,٠٧٣	٣,٠٤٥	٢,٧١٦	٣	٢,٤
	سلك	٦	٢,٧٨٣	٠,٢٨٦	٠,١١٧	٣,٠٨٣	٢,٤٨٣	٣	٢,٣
	المجموع	١٦	٢,٨٤٤	٠,٢٤٨	٠,٠٦٢	٢,٩٧٦	٢,٧١٢	٣	٢,٣
التصميم يعطى انطباع العصر الفرعوني	خيط	١٠	٢,٨٠٠	٠,٣٠٢	٠,٠٩٥	٣,٠١٦	٢,٥٨٤	٣	٢,٣
	سلك	٦	٢,٧٦٧	٠,٢٩٤	٠,١٢٠	٣,٠٧٦	٢,٤٥٨	٣	٢,٤
	المجموع	١٦	٢,٧٨٨	٠,٢٨٩	٠,٠٧٢	٢,٤٢	٢,٦٣٣	٣	٢,٣
التصميم يحيى التراث الفرعوني بشكل معاصر	خيط	١٠	٢,٧٣٠	٠,٣٥٣	٠,١١٢	٢,٩٨٣	٢,٤٧٨	٣	٢,٢
	سلك	٦	٢,٨٠٠	٠,٢٤٥	٠,١٠٠	٣,٠٥٧	٢,٥٤٣	٣	٢,٥
	المجموع	١٦	٢,٧٥٦	٠,٣٠٩	٠,٠٧٧	٢,٩٢١	٢,٥٩٢	٣	٢,٢
التصميم ذو طابع مصري	خيط	١٠	٢,٧٨٠	٠,٣٢٢	٠,١٠٢	٣,٠١١	٢,٥٤٩	٣	٢,٢
	سلك	٦	٢,٧٦٧	٠,٣٦٧	٠,١٤٩	٣,١٥٢	٢,٣٨٢	٣	٢,٢
	المجموع	١٦	٢,٧٧٥	٠,٣٢٨	٠,٠٨٢	٢,٩٤٩	٢,٦٠	٣	٢,٢
التصميم يساعد فى الحفاظ على الهوية المصرية	خيط	١٠	٢,٧٧٠	٠,٣١٦	٠,١٠٠	٢,٩٩٦	٢,٥٤٤	٣	٢,٣
	سلك	٦	٢,٧٦٧	٠,٣٦١	٠,١٤٨	٣,١٤٦	٢,٣٨٧	٣	٢,٣
	المجموع	١٦	٢,٧٦٩	٠,٣٢٢	٠,٠٨٠	٢,٩٤٠	٢,٥٩٧	٣	٢,٣

يوضح جدول (٥) ارتفاع متوسطات آراء المتخصصين للمجموعات المنفذة بالخيط مقارنة بالمجموعات المنفذة بالسلك فى بند التصميم يتناسب مع مصدر الاقتباس حيث كان متوسط التقييم لمجموعات الخيط ٢,٨٨٠ ، ومجموعات السلك ٢,٧٨٣ ، ويزيد الانحراف المعياري لمجموعات السلك فيتسع الفرق بين الحد الأعلى والحد الأدنى لمتوسطات التقييم ليصبح الحد الأعلى لصالح السلك ٣,٠٨٣ ، والخيط ٣,٠٤٥ بفارق ٠,٠٣٨ ، وكذلك فى بند التصميم يعطى انطباع العصر الفرعوني حيث كان متوسط التقييم لمجموعات الخيط ٢,٨٨٠ ، ومجموعات السلك ٢,٧٦٧ ، ويقل الفارق فى الانحراف المعياري فيكون للخيط ٠,٣٠٢ ، والسلك ٠,٢٩٤ ، ليصبح الحد الأعلى لمتوسطات التقييم لصالح مجموعات السلك ٣,٠٧٦ ، ومجموعات الخيط ٣,٠١٦ بفارق ٠,٠٦ ، والحد الأدنى لصالح مجموعات الخيط ٢,٥٨٤ ، ومجموعات السلك ٢,٤٥٨ بفارق ٠,١٢٦ ، وفى بند التصميم يحيى التراث الفرعوني بشكل معاصر كان متوسطات التقييم لصالح مجموعات السلك ٢,٨٠٠ ، ومجموعات الخيط ٢,٧٣٠ ، وتتقارب قيم متوسطات التقييم إلى حد كبير فى كل من البندين التصميم ذو طابع مصري ، التصميم يساعد فى الحفاظ على الهوية المصرية.

- تحليل التباين الأحادى فى اتجاه واحد لمتوسطات آراء المتخصصين لمدى إحياء تراث العصر الفرعونى من خلال المجموعات المنفذة بالخيط والمجموعات المنفذة بالسلك:
جدول (٦) تحليل التباين الأحادى فى اتجاه واحد لمتوسطات آراء المتخصصين لمدى إحياء تراث العصر الفرعونى

بنود التقييم	الفروق	مجموع المربعات	درجات الحرية	متوسط المربعات	قيمة "ف"	مستوى الدلالة
التصميم يتناسب مع مصدر الاقتباس	بين المجموعات	٠,٠٣٥	١	٠,٠٣٥	٠,٥٥٥	٠,٤٦٩
	داخل المجموعات	٠,٨٨٤	١٤	٠,٠٦٣		
	المجموع	٠,٩١٩	١٥			
التصميم يعطى انطباع العصر الفرعونى	بين المجموعات	٠,٠٠٤	١	٠,٠٠٤	٠,٠٤٧	٠,٨٣٢
	داخل المجموعات	١,٢٥٣	١٤	٠,٠٩٠		
	المجموع	١,٢٥٨	١٥			
التصميم يحى التراث الفرعونى بشكل معاصر	بين المجموعات	٠,٠١٨	١	٠,٠١٨	٠,١٨١	٠,٦٧٧
	داخل المجموعات	١,٤٢١	١٤	٠,١٠٢		
	المجموع	١,٤٣٩	١٥			
التصميم ذو طابع مصرى	بين المجموعات	٠,٠٠١	١	٠,٠٠١	٠,٠٠٦	٠,٩٤٠
	داخل المجموعات	١,٦٠٩	١٤	٠,١١٥		
	المجموع	١,٦١٠	١٥			
التصميم يساعد فى الحفاظ على الهوية المصرية	بين المجموعات	٠	١	٠	٠	٠,٩٨٥
	داخل المجموعات	١,٥٥٤	١٤	٠,١١١		
	المجموع	١,٥٥٤	١٥			

يوضح جدول (٦) أنه ليست هناك فروق دالة احصائياً بين متوسطات آراء المتخصصين فى بنود مدى إحياء تراث العصر الفرعونى بالنسبة لكل من مجموعات الخيط ومجموعات السلك ، حيث بلغت الفروق نسب قليلة جداً، وبلغت قيمة الفروق بين المجموعات صفر فى بند التصميم يساعد فى الحفاظ على الهوية المصرية، من هذه النتائج يتضح أن نسب قبول المجموعات المنفذة بالخيط والسلك كانت متقاربة وحقت كل منها أهداف البحث.

٣. المحور الثالث : الاستفادة من فن الكروشيه بأساليبه المختلفة:

تضمن هذا المحور ستة بنود لتقييم مدى الاستفادة من فن الكروشيه بأساليبه المختلفة من خلال المجموعات المنفذة ، والنتائج التالية توضح ذلك:

- متوسطات آراء المتخصصين لمدى الاستفادة من فن الكروشيه بأساليبه المختلفة من خلال المجموعات المنفذة بالخيط والمجموعات المنفذة بالسلك:

يوضح جدول (٧) أن أعلى نسبة لمتوسطات تقييم لمدى الإستفادة من فن الكروشيه بأساليبه المختلفة للمجموعات المنفذة كانت ١٠٠٪ للمجموعات (٢، ٤، ٧، ٩، ١١، ١٣، ١٥، ١٦) "الكروشيه التقليدى ، الايرلندى ، التونسى"، ٩٨,٩٠٪ للمجموعة (١٠) "الكروشيه التابستى مع الهيرين"، و ٩٧,٢٪ للمجموعة (٥) "الكروشيه الفيليه"، وأقل نسبة كانت ٧٨,٣٪ للمجموعة (٣) "الكروشيه الهيرين" وتلك النتائج تؤكد على أن مجموعات مكملات الملابس المنفذة قد حققت الإستفادة من فن الكروشيه بأساليبه المختلفة من حيث جودة الغرز المنفذة ، ملائمة الغرز للتصميمات ، أسلوب الكروشيه مناسب لتمثيل الوحدات ، الأسلوب يعطى المظهرية المطلوبة ، الأسلوب يحقق الجانب الجمالى ، الأسلوب يحقق الجانب الوظيفى.

تنفق هذه النتائج ودراسة ابتسام أمين (٢٠١٠) التي تشير إلى أهمية تسجيل وحفظ الوحدات الزخرفية وتطويرها على أساس علمي وفني مرتبط بالأصالة والمعاصرة ، مما يفتح المجال لأفكار ابتكارية جديدة وجذابة تصلح للمنتجات الملبسية.

كما تتفق مع دراسة رشا الجوهري (٢٠١٥) والتي تؤكد على دور الإمكانات التشكيلية للكروشية في إثراء مكملات الزى ، وضرورة استحداث أساليب جديدة تجمل بها الملابس ومكملاتها.

جدول (٧) متوسطات آراء المتخصصين لمدى الاستفادة من فن الكروشيه بأساليبه المختلفة

بنود التقييم	جودة الغرز المنفذة	ملائمة الغرز للتصميم	أسلوب الكروشيه مناسب لتمثيل الوحدة	الأسلوب يعطي المظهرية المطلوبة	الأسلوب يحقق الجانب الجمالى	الأسلوب يحقق الجانب الوظيفى	المجموع	النسبة المئوية لمتوسطات آراء المتخصصين
(١)	٢,٧	٢,٤	٢,٥	٢,٤	٢,٥	٢,٤	١٤,٩	٨٢,٨
(٢)	٣	٣	٣	٣	٣	٣	١٨	١٠٠
(٣)	٢,٤	٢,٢	٢,٣	٢,٣	٢,٤	٢,٥	١٤,١	٧٨,٣
(٤)	٣	٣	٣	٣	٣	٣	١٨	١٠٠
(٥)	٣	٣	٣	٣	٢,٧	٢,٨	١٧,٥	٩٧,٢
(٦)	٢,٧	٢,٤	٢,٥	٢,٥	٢,٢	٢,٢	١٤,٥	٨٠,٦
(٧)	٣	٣	٣	٣	٣	٣	١٨	١٠٠
(٨)	٢,٧	٣	٣	٣	٣	٣	١٧,٣	٩٨,٣
(٩)	٣	٣	٣	٣	٣	٣	١٨	١٠٠
(١٠)	٣	٢,٨	٣	٣	٣	٣	١٧,٨	٩٨,٩
(١١)	٣	٣	٣	٣	٣	٣	١٨	١٠٠
(١٢)	٢,٤	٢,٥	٢,٧	٢,٧	٢,٥	٢,٤	١٥,٢	٨٤,٤
(١٣)	٣	٣	٣	٣	٣	٣	١٨	١٠٠
(١٤)	٢,٧	٢,٥	٢,٨	٢,٩	٢,٨	٣	١٦,٧	٩٢,٨
(١٥)	٣	٣	٣	٣	٣	٣	١٨	١٠٠
(١٦)	٣	٣	٣	٣	٣	٣	١٨	١٠٠

• المتوسط والانحراف المعياري والحد الأعلى والحد الأدنى لمتوسطات آراء المتخصصين لمدى الاستفادة من فن الكروشيه بأساليبه المختلفة من خلال المجموعات المنفذة بالخيط والمجموعات المنفذة بالسلك:

يوضح جدول (٨) إرتفاع متوسطات آراء المتخصصين للمجموعات المنفذة بالسلك مقارنة بالمجموعات المنفذة بالخيط فى جميع بنود تقييم مدى الاستفادة من فن الكروشيه بأساليبه المختلفة ، وكذلك فى الحدود العليا للمتوسطات ، حيث كان أعلى فارق لبند الأسلوب يعطى المظهرية المطلوبة فكان متوسطات التقييم ٢,٩٣٣ لمجموعات السلك و ٢,٨٢٠ لمجموعات الخيط بفارق ٠,١١٣ ، فيما عدا بند جودة الغرز المنفذة الذى تساوت فيه متوسطات التقييم ٢,٨٥٠ ، وبزيادة الانحراف المعيارى لمجموعات السلك ٠,٢٥١ ، عن مجموعات الخيط ٠,٢١٢ ، زاد الحد الأعلى للمتوسطات لمجموعات السلك ٣,١١٣ عن مجموعات الخيط ٣,٠٠٢ ، بفارق ٠,١١١ ، وزاد الحد الأدنى لمجموعات الخيط ٢,٦٩٨ عن مجموعات السلك ٢,٥٨٧ بفارق ٠,١١١ ، يتضح من تلك النتائج تفوق مستوى المجموعات المنفذة بالسلك فى مدى الاستفادة من فن الكروشيه بأساليبه المختلفة.

جدول (٨) المتوسط والانحراف المعياري والحد الأعلى والأدنى لمتوسطات آراء المتخصصين لمدى الاستفادة من فن الكروشيه بأساليبه المختلفة

الحد الأدنى	الحد الأعلى	المتوسط بفترة ثقة ٩٥%		الخطأ المعياري	الانحراف المعياري	المتوسط	ن	الخامة	بنود التقييم
		الأدنى	الأعلى						
٢,٤	٣	٢,٦٩٨	٣,٠٠٢	٠,٠٦٧	٠,٢١٢	٢,٨٥٠	١٠	خيطة	جودة الغرز المنفذة
٢,٤	٣	٢,٥٨٧	٣,١١٣	٠,١٠٢	٠,٢٥١	٢,٨٥٠	٦	سلك	
٢,٤	٣	٢,٧٣٣	٢,٩٦٧	٠,٠٥٤	٠,٢١٩	٢,٨٥٠	١٦	المجموع	
٢,٢	٣	٢,٥٥٢	٣,٠٠٨	٠,١٠١	٠,٣١٩	٢,٧٨٠	١٠	خيطة	ملائمة الغرز للتصميم
٢,٥	٣	٢,٥٦٢	٣,١٠٤	٠,١٠٥	٠,٢٥٨	٢,٨٣٣	٦	سلك	
٢,٢	٣	٢,٦٤٦	٢,٩٥٤	٠,٠٧٢	٠,٢٨٩	٢,٨٠٠	١٦	المجموع	
٢,٣	٣	٢,٦٣٠	٣,٠٢٩	٠,٠٨٨	٠,٢٧٩	٢,٨٣٠	١٠	خيطة	أسلوب الكروشيه مناسب لتمثيل الوحدة
٢,٧	٣	٢,٧٧٧	٣,٠٥٦	٠,٠٥٤	٠,١٣٣	٢,٩١٧	٦	سلك	
٢,٣	٣	٢,٧٣٨	٢,٩٨٧	٠,٠٥٨	٠,٢٣٣	٢,٨٦٣	١٦	المجموع	
٢,٣	٣	٢,٦٠٩	٣,٠٣٠	٠,٠٩٣	٠,٢٩٤	٢,٨٢٠	١٠	خيطة	الأسلوب يعطى المظهرية المطلوبة
٢,٧	٣	٢,٨٠٦	٣,٠٦٠	٠,٠٤٩	٠,١٢١	٢,٩٣٣	٦	سلك	
٢,٣	٣	٢,٧٣٢	٢,٩٩٢	٠,٠٦١	٠,٢٤٥	٢,٨٦٣	١٦	المجموع	
٢,٢	٣	٢,٥٥٩	٣,٠٠٠	٠,٠٩٨	٠,٣٠٨	٢,٧٨٠	١٠	خيطة	الأسلوب يحقق الجانب الجمالى
٢,٥	٣	٢,٦٦٩	٣,٠٩٨	٠,٠٨٣	٠,٢٠٤	٢,٨٨٣	٦	سلك	
٢,٢	٣	٢,٦٧٤	٢,٩٦٣	٠,٠٦٨	٠,٢٧١	٢,٨١٩	١٦	المجموع	
٢,٢	٣	٢,٥٧٠	٣,٠٠٩	٠,٠٩٧	٠,٣٠٧	٢,٧٩٠	١٠	خيطة	الأسلوب يحقق الجانب الوظيفى
٢,٤	٣	٢,٦٤٣	٣,١٥٧	٠,١٠٠	٠,٢٤٥	٢,٩٠٠	٦	سلك	
٢,٢	٣	٢,٦٨١	٢,٩٨٢	٠,٠٧١	٠,٢٨٢	٢,٨٣١	١٦	المجموع	

• تحليل التباين الأحادى فى اتجاه واحد لمتوسطات آراء المتخصصين لمدى الاستفادة من فن الكروشيه بأساليبه المختلفة من خلال المجموعات المنفذة بالخيطة والمجموعات المنفذة بالسلك:

جدول (٩) تحليل التباين الأحادى فى اتجاه واحد لمتوسطات آراء المتخصصين لمدى

الاستفادة من أساليب فن الكروشيه

مستوى الدلالة	قيمة "ف"	متوسط المربعات	درجات الحرية	مجموع المربعات	الفروق	بنود التقييم
١	٠	٠	١	٠	بين المجموعات	جودة الغرز المنفذة
		٠,٠٥١	١٤	٠,٧٢٠	داخل المجموعات	
			١٥	٠,٧٢٠	المجموع	
٠,٧٣٥	٠,١٢٠	٠,٠١١	١	٠,٠١١	بين المجموعات	ملائمة الغرز للتصميم
		٠,٠٨٩	١٤	١,٢٤٩	داخل المجموعات	
			١٥	١,٢٦٠	المجموع	
٠,٤٩١	٠,٥٠٠	٠,٠٢٨	١	٠,٠٢٨	بين المجموعات	أسلوب الكروشيه مناسب لتمثيل الوحدة
		٠,٠٥٦	١٤	٠,٧٨٩	داخل المجموعات	
			١٥	٠,٨١٧	المجموع	
٠,٣٨٨	٠,٧٩٤	٠,٠٤٨	١	٠,٠٤٨	بين المجموعات	الأسلوب يعطى المظهرية المطلوبة
		٠,٠٦١	١٤	٠,٨٤٩	داخل المجموعات	
			١٥	٠,٨٩٨	المجموع	
٠,٤٨٠	٠,٥٢٧	٠,٠٤٠	١	٠,٠٤٠	بين المجموعات	الأسلوب يحقق الجانب الجمالى
		٠,٠٧٦	١٤	١,٠٦٤	داخل المجموعات	
			١٥	١,١٠٤	المجموع	
٠,٤٦٩	٠,٥٥٣	٠,٠٤٥	١	٠,٠٤٥	بين المجموعات	الأسلوب يحقق الجانب الوظيفى
		٠,٠٨٢	١٤	١,١٤٩	داخل المجموعات	
			١٥	١,١٩٤	المجموع	

يوضح جدول (٩) أنه ليست هناك فروق دالة احصائياً بين متوسطات آراء المتخصصين في بنود مدى الاستفادة من فن الكروشيه بأساليبه المختلفة بالنسبة لكل من مجموعات الخيط ومجموعات السلك ، حيث بلغت الفروق نسب قليلة جداً، وبلغت قيمة الفروق صفر بين المجموعات في بند جودة الغرز المنفذة، من هذه النتائج ينضح أن نسب قبول المجموعات المنفذة بالخيط والسلك كانت متقاربة وحققت كل منها أهداف البحث.

ثانياً : النتائج المرتبطة بآراء المستهلكين تجاه مجموعات مكملات الملابس المنفذة:

تم تقييم المنتجات المنفذة من قبل عدد (١٠) من المستهلكين وذلك للتحقق من الوصول لأهداف البحث ، وذلك من خلال نتائج استمارة استبيان تضمنت تسعة أسئلة ، والجدول التالي يوضح ذلك: يوضح جدول (١٠) أن أعلى نسبة لمتوسطات آراء المستهلكين تجاه المجموعات المنفذة كانت ١٠٠٪ للمجموعات (٢ ، ٤ ، ١١ ، ١٣ ، ١٥ ، ١٦) ، وأقل نسبة كانت ٧٨,٩٪ للمجموعة (٣) وتلك النتائج تؤكد على أن مجموعات مكملات الملابس المنفذة قد نالت درجات قبول عالية من قبل المستهلكين من حيث كونها تصلح كمكمل ملبسى ، الألوان والخامات مناسبة للتصميمات ، أسلوب الكروشيه مناسب ، أجزاء المجموعة متناسقة ومتكاملة ، التصميمات تتناسب مع مصدر الاقتباس ، التصميمات تحبى التراث الفرعونى ، التصميمات تواكب العصر والموضة ، امكانية اقتناء هذه المجموعات.

تتفق هذه النتائج مع دراسة أماني سالماني (٢٠١٢) والتي أكدت على أهمية الاقتباس من الإقتباس من التراث والأشكال الشعبية المصرية المشهورة لعمل مجموعة من تصميمات مكملات الملابس للسيدات.

كما أهتمت الباحثة بالأخذ بآراء المستهلكين لما له من أهمية في نتائج البحثين تلك معدراة رشا إبراهيم (٢٠١٢) التي أكدت على أن أهم ما يميز مصمم الملابس الواقعية الواعية التي يدرك فيها ما يقوم به ويحول تصورات له لمنهج واقعي يمر بمراحل التخطيط والرسم والتنفيذ والتقييم والانتاج ثم التسويق.

جدول (١٠) متوسطات آراء المستهلكين تجاه المجموعات المنفذة

بنود التقييم	التصميم يصلح كمكمل ملبسى	الألوان مناسبة للتصميم	الخامه مناسبة للتصميم	أسلوب مناسب	أجزاء المجموعة متناسقة ومتكاملة	التصميم يتناسب مع مصدر الاقتباس	التصميم يحبى التراث الفرعونى	التصميم يواكب العصر والموضة	يمكنك اقتناء هذه المجموعة	النسبة المئوية لمتوسطات آراء المتخصصين
(١)	٢,٦	٢,٨	٣	٢,٤	٣	٣	٣	٢,٨	٢٥,٢	٩٣,٣
(٢)	٣	٣	٣	٣	٣	٣	٣	٣	٢٧	١٠٠
(٣)	٢,٢	٢	٢,٨	٢,٨	٢,٤	٢,٥	٢,٣	٢,٢	٢١,٣	٧٨,٩
(٤)	٣	٣	٣	٣	٣	٣	٣	٣	٢٧	١٠٠
(٥)	٢,٣	٢,٤	٢,٧	٢,٧	٢,٧	٢,٨	٢,٩	٢,٧	٢٥	٨٨,٩
(٦)	٢,٨	٢,٤	٢,٨	٣	٢,٥	٢,١	٢	٢,٢	٢٢	٨١,٥
(٧)	٣	٣	٣	٣	٣	٢,٧	٢,٤	٣	٢٦,١	٩٦,٧
(٨)	٢,٤	٢,٨	٢,٧	٢,٧	٢,٤	٢,٩	٣	٢,٥	٢٣,٧	٨٧,٨
(٩)	٣	٣	٣	٣	٣	٣	٣	٣	٢٧	١٠٠
(١٠)	٣	٢,٨	٢,٧	٢,٨	٢,٧	٢,٨	٢,٩	٢,٣	٢٤,٤	٩٠,٤
(١١)	٣	٣	٣	٣	٣	٣	٣	٣	٢٧	١٠٠
(١٢)	٢,٥	٢,٩	٢,٩	٢,٩	٢,٧	٣	٣	٢,٤	٢٤,٦	٩١,١
(١٣)	٣	٣	٣	٣	٣	٣	٣	٣	٢٧	١٠٠
(١٤)	٣	٣	٣	٣	٣	٢,٥	٢,٣	٢,٤	٢٤,٥	٩٠,٧
(١٥)	٣	٣	٣	٣	٣	٣	٣	٣	٢٧	١٠٠
(١٦)	٣	٣	٣	٣	٣	٣	٣	٣	٢٧	١٠٠

• المتوسط والانحراف المعياري والحد الأدنى لمتوسطات آراء المستهلكين للمجموعات المنفذة بالخيط والمجموعات المنفذة بالسلك:
جدول (١١) المتوسط والانحراف المعياري والحد الأعلى والأدنى متوسطات آراء المستهلكين تجاه المجموعات المنفذة

بند التقييم	الخامة	ن	المتوسط	الانحراف المعياري	الخطأ المعياري	المتوسط بفترة ثقة ٩٥٪		الحد الأعلى	الحد الأدنى
						الأعلى	الأدنى		
التصميم يصلح كمكمل لمبسي	خيط	١٠	٢,٧٣٠	٠,٣٢٧	٠,١٠٣	٢,٩٦٤	٢,٤٩٦	٣	٢,٢
	سلك	٦	٢,٩١٧	٠,٢٠٤	٠,٠٨٣	٣,١٣١	٢,٧٠٣	٣	٢,٥
	المجموع	١٦	٢,٨٠٠	٠,٢٩٤	٠,٠٧٤	٢,٩٥٧	٢,٦٤٣	٣	٢,٢
الألوان مناسبة للتصميم	خيط	١٠	٢,٧٢٠	٠,٣٤٣	٠,١٠٨	٢,٩٦٥	٢,٤٧٥	٣	٢
	سلك	٦	٢,٩٨٣	٠,٠٤١	٠,٠١٧	٣,٠٢٦	٢,٩٤١	٣	٢,٩
	المجموع	١٦	٢,٨١٩	٠,٢٩٧	٠,٠٧٤	٢,٩٧٧	٢,٦٦٠	٣	٢
الخامة مناسبة للتصميم	خيط	١٠	٢,٨٧٠	٠,١٤٢	٠,٠٤٥	٢,٩٧١	٢,٧٦٩	٣	٢,٧
	سلك	٦	٢,٩٨٣	٠,٠٤١	٠,٠١٧	٣,٠٢٦	٢,٩٤١	٣	٢,٩
	المجموع	١٦	٢,٩١٣	٠,١٢٦	٠,٠٣١	٢,٩٧٩	٢,٨٤٥	٣	٢,٧
أسلوب الكروشيه مناسب	خيط	١٠	٢,٨٧٠	٠,٢٠٠	٠,٠٦٣	٣,٠١٣	٢,٧٢٧	٣	٢,٤
	سلك	٦	٣,٠٠٠	٠	٠	٣,٠٠٠	٣,٠٠٠	٣	٣
	المجموع	١٦	٢,٩١٩	٠,١٦٨	٠,٠٤٢	٣,٠٠٨	٣,٠٠٨	٣	٢,٤
أجزاء المجموعة متناسقة ومتكاملة	خيط	١٠	٢,٧٧٠	٠,٢٦٣	٠,٠٨٣	٢,٩٥٨	٢,٥٨٢	٣	٢,٤
	سلك	٦	٢,٩٥٠	٠,١٢٢	٠,٠٥٠	٣,٠٧٩	٢,٨٢٢	٣	٢,٧
	المجموع	١٦	٢,٨٣٨	٠,٢٣٣	٠,٠٥٨	٢,٩٦٢	٢,٧١٣	٣	٢,٤
التصميم يتناسب مع مصدر الاقتباس	خيط	١٠	٢,٧٨٠	٠,٢٨٩	٠,٠٩٢	٢,٩٨٧	٢,٥٧٣	٣	٢,١
	سلك	٦	٢,٩١٧	٠,٢٠٤	٠,٠٨٣	٣,١٣١	٢,٧٠٣	٣	٢,٥
	المجموع	١٦	٢,٨٣١	٠,٢٦٣	٠,٠٦٦	٢,٩٧١	٢,٦٩١	٣	٢,١
التصميم يحيى التراث الفرعوني	خيط	١٠	٢,٧٥٠	٠,٣٧٢	٠,١١٨	٣,٠١٦	٢,٤٨٤	٣	٢
	سلك	٦	٢,٨٨٣	٠,٢٨٦	٠,١١٧	٣,١٨٣	٢,٥٨٣	٣	٢,٣
	المجموع	١٦	٢,٨٠٠	٠,٣٣٩	٠,٠٨٥	٢,٩٨٠	٢,٦١٩	٣	٢
التصميم يواكب العصر والموضة	خيط	١٠	٢,٦٦٠	٠,٣٥٩	٠,١١٤	٢,٩١٧	٢,٤٠٣	٣	٢,١
	سلك	٦	٢,٨٠٠	٠,٣٠٩	٠,١٢٦	٣,١٢٥	٢,٤٧٥	٣	٢,٤
	المجموع	١٦	٢,٧١٣	٠,٣٣٨	٠,٠٨٥	٢,٨٩٣	٢,٥٣٢	٣	٢,١
امكانية اقتناء هذه المجموعة	خيط	١٠	٢,٦٢٠	٠,٣٤٩	٠,١١٠	٢,٨٦٩	٢,٣٧٠	٣	٢,٢
	سلك	٦	٢,٧٥٠	٠,٣٨٩	٠,١٥٩	٣,١٥٨	٢,٣٤٢	٣	٢,٢
	المجموع	١٦	٢,٦٦٩	٠,٣٥٧	٠,٠٨٩	٢,٨٥٩	٢,٤٧٨	٣	٢,٢

يوضح جدول (١١) إرتفاع متوسطات آراء المستهلكين للمجموعات المنفذة بالسلك مقارنة بالمجموعات المنفذة بالخيط في جميع بنود التقييم ، حيث أن أعلى متوسطات تقييم لبند أسلوب الكروشيه مناسب بقيمة ٣ أي حصل على نسبة قبول ١٠٠٪ لكل مجموعات السلك المنفذة ويؤكد ذلك جدول (١٠) وكان متوسط تقييم مجموعات الخيط ٢,٨٧٠ ، بفارق ٠,١٣ ، يليه بند الألوان مناسبة للتصميم حيث بلغ متوسطات التقييم لمجموعات السلك ٢,٩٨٣ ، ومجموعات الخيط ٢,٧٢٠ بفارق ٠,٢٦٣ ، يليه بند الخامة مناسبة للتصميم حيث بلغ متوسطات التقييم لمجموعات السلك ٢,٩٨٣ ، ومجموعات الخيط ٢,٨٧٠ بفارق ٠,١١٣ ، يليه بند أجزاء المجموعة متناسقة ومتكاملة حيث بلغ متوسطات التقييم لمجموعات السلك ٢,٩٥٠ ، ومجموعات الخيط ٢,٧٧٠ بفارق ٠,١٨ ، يليه بند التصميم يتناسب مع مصدر الاقتباس حيث

بلغ متوسطات التقييم لمجموعات السلك ٢,٩١٧ ، ومجموعات الخيط ٢,٧٨٠ بفارق ٠,١٣٧ ، يليه بند التصميم يصلح كمكمل ملبسى حيث بلغ متوسطات التقييم لمجموعات السلك ٢,٩١٧ ، ومجموعات الخيط ٢,٧٣٠ بفارق ٠,١٨٧ ، يليه بند التصميم يحيى التراث الفرعونى حيث بلغ متوسطات التقييم لمجموعات السلك ٢,٨٨٣ ، ومجموعات الخيط ٢,٧٥٠ بفارق ٠,١٣٣ ، يليه بند التصميم يواكب العصر والموضة حيث بلغ متوسطات التقييم لمجموعات السلك ٢,٨٠٠ ، ومجموعات الخيط ٢,٦٦٠ بفارق ٠,١٤ ، يليه بند امكانية اقتناء هذه المجموعة حيث بلغ متوسطات التقييم لمجموعات السلك ٢,٧٥٠ ، ومجموعات الخيط ٢,٦٢٠ بفارق ٠,١٣ ، يتضح من تلك النتائج تفوق مستوى المجموعات المنفذة بالسلك فى مدى الاستفادة من فن الكروشيه بأساليبه المختلفة.

• تحليل التباين الأحادى فى اتجاه واحد لمتوسطات آراء المستهلكين للمجموعات المنفذة بالخيط والمجموعات المنفذة بالسلك:

جدول (١٢) تحليل التباين الأحادى فى اتجاه واحد لمتوسطات آراء المستهلكين تجاه المجموعات المنفذة

بنود التقييم	الفروق	مجموع المربعات	درجات الحرية	متوسط المربعات	قيمة "ف"	مستوى الدلالة
التصميم يصلح كمكمل ملبسى	بين المجموعات	٠,١٣١	١	٠,١٣١	١,٥٦٤	٠,٢٣٢
	داخل المجموعات	١,١٦٩	١٤	٠,٠٨٤		
	المجموع	١,٣٠٠	١٥			
الألوان مناسبة للتصميم	بين المجموعات	٠,٢٦٠	١	٠,٢٦٠	٣,٤٢١	٠,٠٨٦
	داخل المجموعات	١,٠٦٤	١٤	٠,٠٧٦		
	المجموع	١,٣٢٤	١٥			
الخامه مناسبة للتصميم	بين المجموعات	٠,٠٤٨	١	٠,٠٤٨	٣,٥٦٢	٠,٠٨٠
	داخل المجموعات	٠,١٨٩	١٤	٠,٠١٤		
	المجموع	٠,٢٣٧	١٥			
أسلوب الكروشيه مناسب	بين المجموعات	٠,٠٦٣	١	٠,٠٦٣	٢,٤٥٨	٠,١٣٩
	داخل المجموعات	٠,٣٦١	١٤	٠,٠٢٦		
	المجموع	٠,٤٢٤	١٥			
أجزاء المجموعة متناسقة ومتكاملة	بين المجموعات	٠,١٢١	١	٠,١٢١	٢,٤٤٤	٠,١٤٠
	داخل المجموعات	٠,٦٩٦	١٤	٠,٠٥٠		
	المجموع	٠,٨١٨	١٥			
التصميم يتناسب مع مصدر الاقتباس	بين المجموعات	٠,٠٧٠	١	٠,٠٧٠	١,٠١٧	٠,٣٣٠
	داخل المجموعات	٠,٩٦٤	١٤	٠,٠٦٩		
	المجموع	١,٠٣٤	١٥			
التصميم يحيى التراث الفرعونى	بين المجموعات	٠,٠٦٧	١	٠,٠٦٧	٠,٥٦٥	٠,٤٦٥
	داخل المجموعات	١,٦٥٣	١٤	٠,١١٨		
	المجموع	١,٧٢٠	١٥			
التصميم يواكب العصر والموضة	بين المجموعات	٠,٠٧٤	١	٠,٠٧٤	٠,٦٢٦	٠,٤٤٢
	داخل المجموعات	١,٦٤٤	١٤	٠,١١٧		
	المجموع	١,٧١٧	١٥			
امكانية اقتناء هذه المجموعة	بين المجموعات	٠,٠٦٣	١	٠,٠٦٣	٠,٤٧٩	٠,٥٠٠
	داخل المجموعات	١,٨٥١	١٤	٠,١٣٢		
	المجموع	١,٩١٤	١٥			

يوضح جدول (١٢) أنه هناك فروق دالة احصائياً بين متوسطات آراء المستهلكين تجاه المجموعات المنفذة بالنسبة لكل من مجموعات الخيط ومجموعات السلك فى كل من البندين الألوان مناسبة للتصميم، الخامه مناسبة للتصميم ، حيث بلغت قيمة "ف" المحسوبة ٣,٤٢١، ٣,٥٦٢، على التوالي وهى قيمة معنوية عند مستوى ٠,٠١ لصالح الفروق داخل المجموعات ، أما بنود التقييم الأخرى بلغت فيها الفروق نسب قليلة نسبياً ،من هذه النتائج يتضح أن نسب قبول المجموعات المنفذة بالخيط والسلك كانت متقاربة وحقت كل منها أهداف البحث.

أهم النتائج:

١. مكملات الملابس المنفذة قد حققت كل من الجانب الوظيفى والجمالى، وحصلت المجموعات (٢، ٤، ٧، ٩، ١١، ١٣، ١٥، ١٦) على أعلى تقييم ١٠٠٪.
٢. مكملات الملابس المنفذه قادرة على إحياء تراث العصر الفرعونى ، وحصلت المجموعات (١، ٢، ٥، ٨، ٩، ١١، ١٣، ١٦) على أعلى تقييم ١٠٠٪.
٣. مكملات الملابس المنفذه حققت الاستفادة من فن الكروشيه بأساليبه المختلفه ، وحصلت المجموعات (٢، ٤، ٧، ٩، ١١، ١٣، ١٥، ١٦) على أعلى تقييم ١٠٠٪.
٤. إستخدام السلك المعدنى فى تنفيذ بعض قطع مكملات الملابس بإستخدام فن الكروشيه قد حقق الجانب الوظيفى والجمالى وأعطى المظهرية المطلوبة.
٥. إدخال الأحجار والخرز فى تنفيذ بعض قطع مكملات الملابس بإستخدام فن الكروشيه قد أثرى الجانب الجمالى.

التوصيات:

- من خلال استعراض الدراسة النظرية والمنتجات المنفذة ونتائج البحث توصى الباحثة بالتالى:
١. الاهتمام بالدراسات الخاصة بمكملات الملابس لما لها من تأثير بالغ الأهمية فى مجال الأزياء والموضة.
 ٢. إستخدام مصادر الاستلهام التاريخية والشعبية المصرية عامة ، والعصر الفرعونى خاصة لتضى على المنتجات الطابع المصرى الذى يفتح مجال لتسويق المنتجات محلياً وكذلك على الصعيد العربى و العالمى.
 ٣. الاستفادة من فن الكروشيه الزاخر بالأساليب والأفكار التى لا تنضب فى استحداث أفكار جديدة.
 ٤. الابتكار فى إدخال الخامات الجديدة والغير مألوفة فى مجال الملابس والنسيج والأشغال الفنية يعطى للمنتجات رؤية جديدة.

• المراجع العربية:

١. المعجم الوسيط (٢٠٠٥) : مجمع اللغة العربية ، مكتبة الشروق الدولية ، القاهرة.
٢. ابتسام محمد احمد أمين (٢٠١٠) : "دراسة أثر تغيير عناصر الوحدة الزخرفية الشعبية المصرية على القيمة الجمالية لأقمشة ملابس السيدات الصيفية المطبوعة" رسالة ماجستير ، قسم الاقتصاد المنزلي ، كلية التربية ، جامعة عين شمس.
٣. إسراء محمد عبد ربه (٢٠٠٩) : "الكتابة المقدسة (الهيروغليفية)" دورية كان التاريخية ، العدد الثالث ، مارس ، ص ٥٥ - ٥٨.
٤. إيمان حلمي فرغل مسعود (٢٠١٣) : "القيم المضافة من العلاقة بين الملابس ومكملاتها من الحلبي المعدنية " رسالة دكتوراة ، قسم الملابس الجاهزة ، كلية الفنون التطبيقية ، جامعة حلوان.
٥. أ.أ.س. إدواردز (١٩٩٧) : "أهرام مصر" ترجمة مصطفى أحمد عثمان ، مراجعة أحمد فخري ، الهيئة المصرية العامة للكتاب ، القاهرة.
٦. أماني حمدي محمود سالم (٢٠١٢) : "إستخدام بعض خامات البيئة النباتية في مكملات الزى لملايس السيدات لإثراء الجانب الجمالي و الوظيفي" رسالة ماجستير ، قسم الملابس والنسيج ، كلية الاقتصاد المنزلي ، جامعة المنوفية.
٧. ياسكال فيرنوس وجان يويوت (١٩٩٩) : " موسوعة الفراعنة" دار الفكر ، القاهرة.
٨. تحية كامل حسين (٢٠٠٢) : "تاريخ الأزياء وتطورها" الجزء الأول ، الطبعة الثانية ، دار النهضة للطباعة والنشر والتوزيع ، القاهرة.
٩. تهاني محمد أبو الأنوار محمد شحاتة (٢٠٠٥) : "امكانية الاستفادة من الزخارف القومية المصرية في اثراء القيم الجمالية لمكملات الزى "أحذية-حقائب" رسالة ماجستير ، قسم الملابس والنسيج ، كلية الاقتصاد المنزلي ، جامعة المنوفية.
١٠. ثريا سيد نصر و زينات أحمد طاحون (٢٠٠٦) : "تاريخ الأزياء" الطبعة الرابعة ، عالم الكتب ، القاهرة.
١١. جورج بونز ، سيرج سونرون ، جان يويوت ، أ.أ.س. إدواردز وجان دوريس (١٩٩٦) : "معجم الحضارة المصرية القديمة" ترجمة أمين سلامة ،مراجعة سيد توفيق ، الطبعة الثانية ، الهيئة المصرية العامة للكتاب ، القاهرة.
١٢. جى راشيه (٢٠٠٦) : "الموسوعة الشاملة للحضارة الفرعونية" ترجمة فاطمة عبد الله محمود ،مراجعة محمود ماهر طه ، المركز القومي للترجمة ، القاهرة.
١٣. جيمس هنرى پرستيد (٢٠٠١) : "فجر الضمير" ترجمة سليم حسن ، الهيئة المصرية العامة للكتاب ، القاهرة.
١٤. حنان عبد النبي السيد المصري (٢٠٠٧) : "ايجاد علاقات رياضية لتقنين مواصفات منتجات أشغال الابرة (تريكو- كروشيه)" رسالة دكتوراة ، قسم الملابس والنسيج ، كلية الاقتصاد المنزلي ، جامعة المنوفية.
١٥. خديجة سعيد مسفر نادر وعيبر جميل طه خصيفان (٢٠١١) : "تصميم مكملات الملابس مستوحاة من الزخارف الملبسية في قبيلة حرب" بحث منشور ، عدد ٢٣ ، ص ١١٨١ - ١٢٠٥ ، مجلة بحوث التربية النوعية ، جامعة المنصورة ، أكتوبر.
١٦. رشا عباس محمد متولى الجوهري (٢٠١٥) : "الإمكانيات التشكيلية للكروشيه ودورها في إثراء مكملات الزى لخدمة الصناعات الصغيرة" مجلة الإسكندرية للتبادل العلمى ، مجلد ٣٦ العدد ٤ ، أكتوبر - ديسمبر.
١٧. رشا وجدى خليل إبراهيم (٢٠١٢) : "الأيدولوجية الإبداعية لتصميم ملابس من التراث

- فى ضوء التكنولوجيا الملائمة" رسالة دكتوراة ، قسم الملابس الجاهزة ،كلية الفنون التطبيقية ،جامعة حلوان.
١٨. رضا محمد عيد(٢٠١١) : "استحداث وحدات فنية من الفنون الاسلامية فى العصر الفاطمى وتوظيفها فى ابتكار تصميمات جمالية لمكملات الازياء" رسالة ماجستير ، قسم الملابس والنسيج ، كليةالاقتصاد المنزلى ، جامعة المنوفية.
١٩. رهام محمود بسيونى رضوان(٢٠١٥) : "الاستفادة من بعض الأشغال اليدوية لتحسين المستوى الاقتصادى للأسرة المصرية"،رسالة ماجستير غير منشورة،كلية التربية النوعية، جامعة المنصورة.
٢٠. سيد توفيق(١٩٩٠) : "معالم تاريخ وحضارة مصر الفرعونية" دار النهضة العربية، القاهرة.
٢١. صفاء صبرى ابراهيم الصعدي(٢٠٠٢): "أثر بعض مكملات الأزياء على مقومات الأناقة الملبسية لطالبات الجامعة" رسالة ماجستير ،قسم الاقتصاد المنزلى،كلية التربية النوعية ،جامعة المنصورة.
٢٢. عبير إبراهيم عبدالحميد إبراهيم وغادة أحمد محمد الغامدي(٢٠١٤) : "إستخدام تصاميم جديدة من زخارف العصر العثماني بإستخدام برنامج معالجة الصور لإثراء مكملات الملابس"بحث منشور ، عدد ٣٣ ، يناير ، جزء ٢، ص ٩٠٩ - ٩٤٤ ،مجلة بحوث التربية النوعية ،جامعة المنصورة.
٢٣. عنايات المهدي(١٩٨٨) : "كل شىء عن الكروشيه"مكتبة ابن سينا،دار النصر للطباعة الإسلامية،القاهرة.
٢٤. مادلين أنور رياض(٢٠٠٣) : "صياغات تشكيليه لمكملات الملابس مستلهمه من الزخرف النبوى فى ضوء نظرية التحديث" رسالة دكتوراه،قسم الاشغال الفنيه والتراث الشعبى ، كلية التربية الفنيه،جامعة حلوان.
٢٥. محمد صلاح على ،زاهى حواس(٢٠٠٣) : "فنون صناعة الحلى فى مصر القديمة" مختارات مصورة من مقتنيات المتحف المصرى ، الطبعة الثانية ، مطابع المجلس الأعلى للآثار، القاهرة.
٢٦. مروة ممدوح مصطفى حمود،سالى أحمد أحمد العشماوى(٢٠١٠) : "ابتكار تصميمات زخرفيه إسلامية ومدى الاستفادة منها فى إثراء مكملات ملابس السيدات"بحث منشور ، مجلد ٢٠، عدد ٢، إبريل، ص ٢٠- ٥٤ ، مجلة كلية الاقتصاد المنزلى، جامعة المنوفية.
٢٧. مريم وجيه السيد محمد الدراوى(٢٠١٣) : "المعالجات التشكيلية لمكملات الزي والزينة الهندية كمدخل لاستحداث مشغولات فنية"رسالة ماجستير،قسم الاشغال الفنيه والتراث الشعبى ،كلية التربية الفنيه ،جامعة حلوان.
٢٨. منار محمد رشاد معروف محمد(٢٠٠٩) : "مكانية الاستفادة من الخواص الحرارية للأقمشة الصناعية فى اثناء القيم الجمالية والفنية فى مجال مكملات الملابس"رسالة ماجستير،قسم الملابس والنسيج، كليةالاقتصاد المنزلى،جامعة المنوفية.
٢٩. نادية صالح فرج(٢٠٠٦) : "تصميمات مبتكرة من التلى والاستفادة منها فى مكملات ملابس السيدات" رسالة ماجستير ،قسم الاقتصاد المنزلى ، كلية التربية النوعية ، جامعة عين شمس.
٣٠. نجلاء سعيد صوفان(٢٠١٣) : "أزياء بعض المهن التراثية فى مصر كمصدر لابتكار

- تصميمات ملابسية مسابرة لاتجاهات الموضة"رسالة دكتوراه ،قسم الملابس والنسيج ،كلية الإقتصاد المنزلي ،جامعة المنوفية.
٣١. **نجلاء عز الدين عبد الشكور محمد (٢٠١٣):** "الاستفادة من زخارف العصر العثماني في إثراء مكملات الملابس المصنعة من الخامات البيئية"رسالة ماجستير ،قسم الملابس والنسيج ،كلية الإقتصاد المنزلي ،جامعة المنوفية.
٣٢. **نجوان فؤاد السيد محمد (٢٠١٥):** "إمكانية الدمج بين أسلوب التريكو والكورشييه لإثراء القيم الجمالية للملابس"رسالة ماجستير ،قسم الملابس والنسيج ،كلية الإقتصاد المنزلي ،جامعة المنوفية.
٣٣. **هاجر أحمد حامد عبيد الله سالم (٢٠١٣):** "الاستفادة من أسلوب وفن الكروشيه في إثراء تصميم وتطوير مفروشات حجرية الطفل"رسالة دكتوراه ،قسم الإقتصاد المنزلي ،كلية التربية النوعية ،جامعة أسيوط.
٣٤. **هالة محمد محمود حسين (٢٠٠٧):** "التحليل الجمالي لبعض الزخارف الفنية في حضارات العراق القديم لابتكار تصميمات مستحدثة في مجال الإكسسوار الحريري"رسالة ماجستير ،قسم الملابس والنسيج ،كلية الإقتصاد المنزلي ،جامعة المنوفية.
٣٥. **وسام ماهر منير إبراهيم (٢٠٠٥):** "إمكانية الاستفادة من نظم الحاسب الآلي في الحصول على تأثيرات جمالية ووظيفية مستوحاة من الفن الإسلامي وتطبيقها في تصميم مكملات الزي"رسالة ماجستير ،قسم الملابس والنسيج ،كلية الإقتصاد المنزلي ،جامعة المنوفية.
٣٦. **وهاد سمير أحمد حافظ (٢٠١١):** "الربوبية كتنقية لتحقيق توريقات اسلامية في تصميم الموضة لمكملات الزي المعاصرة"بحث منشور ، مجلد ٢١ ، عدد ١ ، يناير ، ص ٤٩-٧٥ ، مجلة كلية الإقتصاد المنزلي كلية الإقتصاد المنزلي ، جامعة المنوفية.
٣٧. **ياروسلاف تشرني (١٩٩٦):** "الديانة المصرية القديمة"ترجمة أحمد قدرى ،مراجعة محمود ماهر طه ، دار الشروق للنشر ،القاهرة.
- المراجع الأجنبية:

38. **Cyrrl Alderd(1987):**"Jewels of the Pharaos" Egypton Jewelry of the Dynastic Period.

39. **James P. Allen(2004):**"Middle Egyptian: An Introduction to the Language and Culture of Hieroglyphs 2nd Edition", Cambridge University Press, p. 102.

40. **Kara Heun (2015):** Crochet Stitches: How to Filet Crochet, Prime Publishing LLC.

41. **Norton, Carol(2004):** "Tapestry Crochet", Dos Tejedoras, 1991, reprinted by Interweave Press, ISBN 0-932394-15-9.

42. **Rolf Felde (1995):** Ägyptische Gottheiten. 2. Erweiterte und verbesserte Auflage. R. Felde Eigenverlag, Wiesbaden, S. 11.

43. **Sonnellitter, Karen (2015):**"Charity Movements in Eighteenth-Century Ireland": Philanthropy and Improvement. Woodbridge, Suffolk: Boydell & Brewer. p. 163. ISBN 9781783270682.

Developing Designs for Clothes Supplements Inspired from the Pharaonic Era and Implemented by Different Types of Crochet with Variety Ores

Rabab Taher Mohammed Abdl Latif

Home Economics Department, Faculty of Specific Education,
Damietta University, Egypt

Abstract:

This research aims to develop designs of some groups of clothing supplements for girls and women inspired from the Pharaonic era and implementing it using some of different types of crochet art, metal wire, beads, stones were used in the implementation of some of the pieces to give the phenotypic required, the search was used descriptive and analytical approach in the review of sources quote the Pharaonic era, semi-experimental approach in the implementation of research samples, (16) set of clothes supplements were performed, (10) groups using thread, (6) groups using wire, has been groups evaluated by 10 specialists in the field of clothing and textiles and achieved a high degree of acceptance in the light of averages assess the aesthetic level of performance, the revival of the heritage of the Pharaonic era, to take advantage of the various crochet styles, and have been evaluated by the groups (10) of consumers and achieved a high degree of acceptance in the light of the views of average consumers.