

مجلة بحوث
الآداب

كليات

البحث (٣٦)

تأثير استخدام الإدارة العليا والوسطى لتطبيقات
تكنولوجيا الشبكات في مكتبات جامعة المنوفية
"دراسة ميدانية"

إعداد

الباحث/ سليمان محمد سليمان على شرشر
مدير مكتبة كلية الحاسبات والمعلومات - جامعة المنوفية

يوليو ٢٠١٦م

العدد (١٠٦)

السنة ٢٧

http : // Art.menofia . edu. eg *** E- mail: rifa2012@ Gmail.com

تأثير استخدام الإدارة العليا والوسطى لتطبيقات تكنولوجيا الشبكات
تأثير استخدام الإدارة العليا والوسطى لتطبيقات تكنولوجيا الشبكات في
مكتبات جامعة المنوفية : دراسة ميدانية

د / سليمان محمد سليمان علي شرشر
مدير مكتبة كلية الحاسبات والمعلومات - جامعة المنوفية

المستخلص :
تزايد في الفترة الأخيرة استخدام تطبيقات تكنولوجيا الشبكات في مكتبات
جامعة المنوفية ؛ وبالتالي تأثرت إدارتها بهذا الاستخدام وأصبح من الصعب إدارتها
بالمطرق التقليدية ؛ لذلك يجب التعرف على الاحتياجات المختلفة للتطوير الإداري بهذه
المكتبات لتفعيل الاعتماد على أحدث تطبيقات تكنولوجيا الشبكات بها ؛ وحيث أن
ممارسة الإدارة تتطلب القيام بمجموعة من الوظائف ؛ فقد أصبح هناك تحدي تواجهه
إدارة هذه المكتبات بمستوياتها المختلفة تجاه استخدام هذه التطبيقات وتفعيلها لتطوير
تلك الوظائف ؛ ويحاول هذا البحث معرفة تأثير هذا الاستخدام على تطوير إدارة
مكتبات جامعة المنوفية ؛ من خلال التعرف على أشكال هذا الاستخدام ومدى تأثيره
على تطوير الوظائف الرئيسة للإدارة (التخطيط - التنظيم - التوجيه - الرقابة) ؛
لوصول إلى نظام إداري فعال لهذه المكتبات يعتمد على استخدام أحدث ما توصلت
إليه تطبيقات تكنولوجيا الشبكات لمواكبة التقدم في هذا المجال .

نهيدي :
تعد جامعة المنوفية من أهم الجامعات المصرية في جمهورية مصر العربية ؛
لنعتها بوفرة من خيرة الأساتذة المتخصصين في مختلف المجالات الموضوعية،
ويشهد مكتبات جامعة المنوفية في الآونة الأخيرة نقلة نوعية متمثلة في الشكل الجديد
الذي بدأت تأخذه، سواء فيما يخص نوعية المقتنيات، أو العمليات الفنية، أو الخدمات
التي تقدمها للمستفيدين، وترجع أسباب ذلك إلى التطور التكنولوجي العظيم الذي تحقق
في مجال استخدام تطبيقات تكنولوجيا الشبكات ؛ حيث أثر هذا التطور على طرق
معالجة المعلومات وحفظها ونقلها واسترجاعها وتقديمها للمستفيدين .

1 Ochai, Adakole. Management Development Needs of Lower and Middle Managers in University Libraries in Nigeria . Diss. University of Pittsburgh, 1984. Dissertations & Theses: Full Text. ProQuest. Web. 13 Feb. 2014.

ونتيجة لهذا التطور وارتباطه باستخدام تطبيقات تكنولوجيا الشبكات تواجه إدارة مكتبات جامعة المنوفية بعض المشكلات والتحديات التي لم تكن موجودة من قبل ، إذ أصبح من الواضح أن هذه التطبيقات أدت إلى تعرض الإدارة لمشكلات حديثة في الوظائف الرئيسية لعملية الإدارة (التخطيط - التنظيم - التوجيه - الرقابة)^١ ، وبالتالي كان لابد من عملية تطوير الإدارة للتغلب على مشكلات كل وظيفة من هذه الوظائف بوصفها أسلوباً غير تقليدياً يتواءم مع البيئة التكنولوجية الجديدة والمنظورة وهذا ما يؤكد " ولس Welsch " في قوله " إن الأساليب التي وضعناها للتعامل مع المواد المطبوعة، لا يمكن أن تكون مناسبة في بيئة الشبكات " ^٢ .

١/١ مشكلة الدراسة :

تشهد مكتبات جامعة المنوفية في الآونة الأخيرة تطوراً تقنياً ملحوظاً في كافة الأنشطة التي تمارس بها (عمليات فنية - خدمات مقدمة للمستفيدين - إجراءات إدارية - ...)، ولا تستطيع الإدارة التقليدية أن تدير كل هذه الأنشطة باستخدام الطرق التقليدية ؛ وبالتالي لابد من استخدام طرق وأشكال حديثة في الإدارة تكون مواكبة للتطور التقني وتتم عن قراءة جيدة للواقع والمستقبل الذي يؤكد أن اليوم وغداً لهذه السياسات وتلك الأشكال، وتفيد أيضاً في معرفة الاحتياجات المتوقعة للتدريب^٣ ، وفي تأصيل المعرفة الخاصة بعملية توظيف التطورات التقنية في أنشطة المؤسسات المكتبية^٤ وتتمثل مشكلة الدراسة الرئيسية في محاولة قياس استخدام الإدارة العليا

2 Nicholson, S. (1995) . **Management of the Digital Library : New techniques for a new Technology.**

Available online at <http://www.bibli mining.com/nicholson/newvl.html> .

٣ لانكستر ، وفرد . التقنيات والإدارة في خدمات المكتبات والمعلومات . ترجمة حشمت

قاسم . الرياض : مكتبة الملك عبد العزيز العامة ، ٢٠٠١ ، ص ١٣٠ .

4 Zhang, ShaLi. A study of the job training needs of the support staff in the six Kansas Board of Regents university libraries. Diss. Kansas State University, 2004. Dissertations & Theses: Full Text, ProQuest. Web. 17 Feb. 2014.

5 Lopata, C.L. (1993) . The Cooperative Implementation of Information Technology : A Process of Mutual Adaptation (Automation) ، university dissertation، Drexel university . Thesis(ph.D)

تأثير استخدام الإدارة العليا والوسطى لتطبيقات تكنولوجيا الشبكات
معرفة أشكال استخدام هذه التطبيقات ؛ ومدى إسهامها في تطور الوظائف الإدارية
(التخطيط - التنظيم - التوجيه - الرقابة) ؛ لمعرفة الدور الذي تقوم به تطبيقات
تكنولوجيا الشبكات في تطوير إدارة هذه المكتبات .

أهمية الدراسة :

1. تمثل أهمية الدراسة فيما يلي :-
أ. أنها الدراسة الأكاديمية الأولى التي تتناول استخدام الإدارة العليا والوسطى
لتطبيقات تكنولوجيا الشبكات في إدارة مكتبات جامعة المنوفية دراسة
تفصيلية من كل جوانبها .
2. أن هذه الدراسة تمثل تقاطعاً بينياً لكل من علمي " الإدارة " و " المكتبات
والمعلومات " متمثلاً في الاتجاهات الحديثة لأداء الوظائف والأنشطة
الإدارية بمكتبات جامعة المنوفية وما تستند إليه من نظريات وسياسات
واستراتيجيات وأشكال في ظل تنوع احتياجات المستفيدين وغيرها من
العوامل والمتغيرات^٦ .
3. الانتقال بإدارة مكتبات جامعة المنوفية من الطرق التقليدية في الأداء إلى
الطرق التي تعتمد على استخدام تطبيقات تكنولوجيا الشبكات .
4. الوصول لنتائج واقتراح توصيات تساعد في تنمية ورفع كفاءة المديرين وتفعيل
دورهم في إدارة مكتبات جامعة المنوفية .

٣/١ أهداف الدراسة :

تهدف الدراسة إلى ما يلي :-

1. التعرف على أشكال استخدام تطبيقات تكنولوجيا الشبكات في مكتبات
جامعة المنوفية .

١ شاء إبراهيم موسى فرحات . إدارة المكتبات ومراكز المعلومات من منظور حديث . - ط ١
القاهرة : الدار المصرية اللبنانية، ٢٠١١ . ص ١١ .

٢. معرفة مدى إسهام استخدام تطبيقات تكنولوجيا الشبكات في تطوير وظائف الإدارة الرئيسية (التخطيط - التنظيم - التوجيه - الرقابة) لكل من الإدارة العليا والوسطى .

٣. الوصول لنتائج واقتراح توصيات تسهم في تطوير استخدام تطبيقات تكنولوجيا الشبكات في إدارة مكتبات جامعة المنوفية .

٤/١ تساؤلات الدراسة

لضبط مسار الدراسة، وتوفير الإطار العلمي والمنهجي الذي يحكم المراحل المختلفة لخطوات إعداده، وضع الباحث التساؤل التالي :

- هل توجد اختلافات ذات دلالة إحصائية بين اتجاهات استخدام تطبيقات تكنولوجيا الشبكات في إدارة مكتبات جامعة المنوفية راجع لاختلاف المستوى الإداري الوظيفي (عليا - وسطى) وذلك نحو محاور الدراسة مأخوذاً بشكل إجمالي، ونحو كل متغير من متغيراتها على حدة ؟

٥/١ فروض الدراسة

تعتمد الدراسة على الفرض التالي والذي يهدف إلى الإجابة عن تساؤلها، ويحاول الباحث في هذه الدراسة التأكد من قبول هذا الفرض، أو رفضه وقبول الفرض البديل، وهذا الفرض كالتالي :

- لا توجد اختلافات ذات دلالة إحصائية بين اتجاهات استخدام تطبيقات تكنولوجيا الشبكات في إدارة مكتبات جامعة المنوفية راجع لاختلاف المستوى الإداري الوظيفي (عليا - وسطى)، وذلك نحو محاور الدراسة مأخوذاً بشكل إجمالي، ونحو كل متغير من متغيراتها على حدة .

تأثير استخدام الإدارة العليا والوسطى لتطبيقات تكنولوجيا الشبكات

٦/١ مجال الدراسة و حدودها

تتناول الدراسة استخدام الإدارة العليا والوسطى لتطبيقات تكنولوجيا الشبكات في مكتبات جامعة المنوفية : دراسة ميدانية وفقاً للحدود التالية :

١/٦/١ المكتبات جامعة المنوفية : مكتبات كليات ومعاهد جامعة المنوفية وعددها (١٨) مكتبة.
٢/٦/١ الطود المكانية: مقياس استخدام الإدارة العليا والوسطى لتطبيقات تكنولوجيا الشبكات، وأشكال هذا الاستخدام، وأثره على تطور الوظائف الرئيسة للإدارة

٣/٦/١ الطود الموضوعية : قياس استخدام الإدارة العليا والوسطى لتطبيقات تكنولوجيا الشبكات، وأشكال هذا الاستخدام، وأثره على تطور الوظائف الرئيسة للإدارة
٤/٦/١ الطود الزمنية : تنتهي الحدود الزمنية للدراسة بنهاية العام الجامعي ٢٠١٤ / ٢٠١٥ ، وقد تم جمع البيانات الميدانية للدراسة خلال الفترة من ٢٧ / ١ / ٢٠١٥ إلى ٢٣ / ٤ / ٢٠١٥ .

٧/١ منهج الدراسة وأدوات جمع البيانات

١/٧/١ منهج الدراسة

اعتمدت الدراسة على المنهج المسحي الميداني بشقيه الوصف والتحليل ؛ باعتباره أفضل المناهج مناسبة لدراسة " تأثير استخدام الإدارة العليا والوسطى لتطبيقات تكنولوجيا الشبكات في مكتبات جامعة المنوفية : دراسة ميدانية " وعن طريقه استطاع الباحث جمع بيانات كثيرة قام بتصنيفها وتحليلها إحصائياً مما ساعده في التعرف على الموضوع بطريقة واقعية ودقيقة وموضوعية والوصول لمجموعة من النتائج قام الباحث بتحليلها وتفسيرها واقترح مجموعة من التوصيات التي تسهم في تطوير وتفعيل استخدام تطبيقات تكنولوجيا الشبكات في إدارة مكتبات جامعة المنوفية .

د / سليمان محمد شرشر

٢/٧/١ أدوات جمع البيانات :

اعتمد الباحث على الأداة التالية في جمع البيانات :

١/٢/٧/١ الاستبيان :

اعتمدت الدراسة على الاستبيان حيث تم إعداده لتوزيعه على جميع شاغلي وظائف الإدارة العليا والوسطى بمكاتب كليات ومعاهد جامعة المنوفية وعددهم (٥٢) جمع كل النسخ فور الانتهاء من استكمالها لدراسة استخدامهم لتطبيقات تكنولوجيا الشبكات، ويتكون الاستبيان من عدد (٦) محوراً رئيساً يتفرع منها عدد (٢٦) محوراً كما يوضح الجدول التالي رقم (١) :

جدول (١) طريقة بناء وتصميم الاستبيان

م	المحاور الرئيسية	عدد متغيرات المحور
١	البيانات الديموجرافية .	٢
٢	أشكال استخدام تطبيقات تكنولوجيا الشبكات في مكاتب جامعة المنوفية .	٥
٣	إسهامات استخدام تطبيقات تكنولوجيا الشبكات في تطور وظيفة التخطيط	٥
٤	إسهامات استخدام تطبيقات تكنولوجيا الشبكات في تطور وظيفة التنظيم .	٥
٥	إسهامات استخدام تطبيقات تكنولوجيا الشبكات في تطور وظيفة التوجيه .	٥
٦	إسهامات استخدام تطبيقات تكنولوجيا الشبكات في تطور وظيفة الرقابة .	٥
إجمالي	٦ محوراً	٢٦ متغيراً

١/١/٢/٧/١ تفرغ الاستبيانات وتحليلها

لتحقيق أهداف الدراسة وتحليل البيانات التي تم جمعها قام الباحث بتبريز البيانات وإدخالها إلى الحاسب الآلي باستخدام الحزم الإحصائية للعلوم الاجتماعية (S.P.S.S.)، كما قام الباحث باستخدام العديد من الأساليب الإحصائية الموجودة في هذا البرنامج للوصول للنتائج المطلوبة بمعاونة أحد المختصين في هذا المجال. ٨/١ مصطلحات الدراسة :

فيما يلي تعريف بأهم المصطلحات التي استخدمها الباحث في الدراسة :

١/٨/١ مستوى الإدارة العليا Top Level Management

تعبير دارج يصف الأشخاص المسؤولين عن توجيه المؤسسة وسياساتها بصورة عامة، وتضم الإدارة العليا عادة رؤساء الأعمال والأقسام الرئيسية على أعلى

تأثير استخدام الإدارة العليا والوسطى لتطبيقات تكنولوجيا الشبكات
 ويقع هذا المستوى في قمة الهرم التنظيمي للجامعة، ويشغله
 المستويات الإدارية العليا بمسئولياتهم المختلفة؛ رئيس الجامعة، نائب رئيس الجامعة للدراسات
 مدير الإدارة العليا وعمداء كليات ومعاهد الجامعة، وكلاء كليات ومعاهد الجامعة
 العليا والبحوث، عمداء كليات ومعاهد المكتبات بالجامعة، مدير مشروع ميكنة المكتبات
 للدراسات العليا والبحوث، مدير عام المكتبات بالجامعة، مدير مشروع ميكنة المكتبات
 والمكتبة الرقمية، وهم الذين يقومون بتحديد الغايات والسياسات والأهداف
 والاستراتيجيات الرئيسية لمكتبات جامعة المنوفية ^٧.

Middle Level Management

والاستراتيجيات الرئيسية لمكتبات جامعة المنوفية ^٨.
 مستوى الإدارة الوسطى
 يقع هذا المستوى بين كل من الإدارة العليا والدنيا، وتسمى أيضاً الإدارة التنفيذية
 ويمثل في مكتبات جامعة المنوفية، أو من ينوب عنهم، ويتولون مسئوليات
 وظائف تأتي مباشرة بعد مديري الإدارة العليا^٩ وهؤلاء المديرين عادة ما يكونون
 مصدرًا للابتكار والتطوير في أعمالهم، وهم أيضاً معنيين بتنسيق أعمال الإدارة الدنيا
 مصدرًا للابتكار والتطوير في أعمالهم، وهم أيضاً معنيين بتنسيق أعمال الإدارة الدنيا
 ووضع الخطط التفصيلية والوظيفية في ضوء السياسات والأهداف والاستراتيجيات التي
 وضعتها الإدارة العليا وترجمتها في شكل تعليمات تشغيل ^{١٠} ويتخذ هؤلاء المديرين
 القرارات المتوسطة والقصيرة الأجل طبقاً للسياسات والأهداف والاستراتيجيات التي
 وضعتها الإدارة العليا .

- ٧ - أحمد محمد الشامي ، سيد حسب الله . المعجم الموسوعي لمصطلحات المكتبات والمعلومات . -
 السعودية : دار المريخ للنشر ، ١٩٨٨ . ص ١١٣٠ .
 ٨ - مريم صالح محمد منصور . نظم المعلومات الإدارية بديوان عام محافظة المنوفية .
 طرحة نكتراه؛ إشراف شعبان عبد العزيز خليفة، حسناء محمود محجوب. جامعة المنوفية
 كلية الآداب، ٢٠٠٢ . ص ٢٢ .
 ٩ - جمال إبراهيم العبد . إدارة الأعمال . - الإسكندرية : دار الجامعة الجديدة ، ٢٠٠٣ . ص
 ١٨ .
 ١٠ - عبد العزيز علي مرزوق . أثر التدريب الإداري على محددات السلوك الوظيفي : دراسة
 نظرية على مديري الإدارة الوسطى بالقطاع الخاص بالمملكة العربية السعودية . (
 طرحة ماجستير) . إشراف صديق محمد عفيفي ، جمال الدين محمد المرسي . جامعة
 المنوفية . كلية التجارة ، ٢٠٠٠ . ص ٤٢ .

هي الأدوات والأوعية والوسائل والأشكال المتطورة التي تعتمد في استخدامها على شبكة المعلومات العنكبوتية الإنترنت أو الإنترنت والتي يستخدمها شاغلوا وظائف الإدارة العليا والوسطى بمكتبات جامعة المنوفية .

٩/١ الدراسات السابقة

كشفت البحث في أدلة الإنتاج الفكري في المكتبات والمعلومات^{١١} وقواعد بيانات أبحاث المكتبات والمعلومات التالية LISA - Proquest Dissertation & Theses - ERIC - عن عدم وجود دراسة شبيهة بالدراسة الحالية سواء على مستوى الدراسات العربية أو الأجنبية وأن هذه الدراسة هي الدراسة الأولى التي تتناول تأثير استخدام الإدارة العليا والوسطى لتطبيقات تكنولوجيا الشبكات في مكتبات جامعة المنوفية ؛ دراسة ميدانية، وحتى يمكن وضع الدراسة الحالية في مكانها الصحيح للدراسات السابقة ؛ ف فيما يلي عرض لأبرز الدراسات السابقة المرتبطة بموضوع الدراسة ؛ للتعرف على مدى جودة هذه الدراسة، ومتبوعة بالفرق بينها وبين هذه الدراسة مبتدئاً بالدراسات العربية، ثم الدراسات الأجنبية مستعيناً بالترتيب الزمني لهذه الدراسات .
وأهم هذه الدراسات :

دراسة (هشام فتحي يوسف البغدادي، ٢٠٠٨)^{١٢} ، ودراسة (صفيانز محمود سامي السيد، ٢٠١٠)^{١٣} ، ودراسة (عادل نبيل شحات على، ٢٠١٠)^{١٤} ، ودراسة

١١ عبد الرحمن أحمد فراج . دليل الرسائل المجازة والمسجلة بكلية الآداب - جامعة القاهرة . دراسات عربية في المكتبات وعلم المعلومات . ص ٢، ٣، (سبتمبر ١٩٩٧) .

- عبد الرحمن أحمد فراج . الأطروحات المسجلة بالجامعات المصرية في مجال المكتبات وعلم المعلومات حتى إبريل ٢٠٠٢ ؛ وراقية . دراسات عربية في المكتبات وعلم المعلومات . مج ٧، ٢٤، (٢٠٠٢) .

١٢ هشام فتحي يوسف البغدادي . مشكلات إدارة المكتبات الرقمية : دراسة تطبيقية على الجامعات المصرية . (أطروحة ماجستير) . إشراف أمنية مصطفى صادق، أماني جمال مجاهد . جامعة المنوفية . كلية الآداب ، ٢٠٠٨ .

١٣ صفيانز محمود سامي السيد . مراحل بناء النظم الآلية المتكاملة في المكتبات : دراسة حالة لنظام المستقبل FLS . (أطروحة ماجستير) إشراف حسناء محمود محبوب، وائل فتحي عبد الواحد . جامعة المنوفية : كلية الآداب ، ٢٠١٠ .

١٤ عادل نبيل شحات على . نظام المستقبل لإدارة المكتبات : دراسة حالة بمكتبات جامعة المنوفية . (أطروحة ماجستير) . إشراف حسناء محمود محبوب . جامعة المنوفية : كلية الآداب ، ٢٠١٠ .

تأثير استخدام الإدارة العليا والوسطى لتطبيقات تكنولوجيا الشبكات
 (يسرى زكى محمد علام، ٢٠١١) ١٥ ، ودراسة (Nicholson, S. 1995) ١٦
 (Roosa, Mark Strother. 2016) ١٧

و دراسة (يسرى زكى محمد علام، ٢٠١١) ١٥ ، ودراسة (Nicholson, S. 1995) ١٦
 وقد أسهمت هذه الدراسات في التعمق في موضوع الدراسة، وتختلف هذه
 الدراسة عن الدراسات السابقة في أنها تدرس استخدام الإدارة العليا والوسطى لتطبيقات
 تكنولوجيا الشبكات، وأشكال استخدام هذه التطبيقات وأثره على تطور الوظائف الرئيسة
 للإدارة العليا والوسطى بمكتبات جامعة المنوفية وهو ما لم تتطرق له هذه الدراسات .

١٠/١ تحليل الارتباط بين محاور الدراسة :

تم حساب معامل ارتباط بيرسون Pearson بين محاور الدراسة، وذلك للتعرف
 على قوة واتجاه ومعنوية العلاقة بين محاور الدراسة ؛ فكلما اقتربت قيمة معامل
 الارتباط من الواحد الصحيح دل ذلك على قوة الارتباط بين المتغيرين، وتدل الإشارة
 الموجبة على أن العلاقة طردية؛ وبوضح الجدول التالي رقم (٢) معاملات الارتباط بين
 محاور الدراسة :

جدول (٢) معاملات الارتباط بين محاور الدراسة

محاور الدراسة	المحور الثالث	المحور الرابع	المحور الخامس	المحور السادس
محاور الدراسة	.132	.104	.077	.010
المحور الثاني		.770(*)	.718(*)	.618(*)
المحور الثالث			.729(*)	.664(*)
المحور الرابع				.798(*)
المحور الخامس				

* معامل الارتباط ذو دلالة إحصائية عالية المعنوية عند ٠.٠٥

١٥ يسرى زكى محمد علام . أثر المتغيرات الديموجرافية على أساليب اتخاذ القرارات لدى المديرين
 في المكتبات الجامعية في مصر : دراسة تطبيقية على عينة من المكتبات الجامعية بجميع أنواعها
 (أطروحة دكتوراه) إشراف سيدة ماجد محمد ربيع ، السيد السيد النشار . جامعة المنوفية : كلية
 الآداب ، ٢٠١١ .

16 Nicholson, S. Management of the Digital Library : New techniques for
 a new Technology, (1995) .

Available online at <http://www.bibli mining.com/nicholson/newvl.html> .

17 Roosa, Mark Strother . Top Management teams in academic /research
 libraries : Their jobs, their responsibilities, their futures . Diss. University
 of California , 2015 . Dissertations & Theses : Full Text, ProQuest. Web. 17
 Mar. 2016 .

ويوضح الجدول السابق رقم (٢) معاملات الارتباط بين محاور الدراسة ؛ حيث وجد ارتباط عالي و طردي و معنوي بين كل من محاور الدراسة التي بينها معاملات ارتباط ذات دلالة إحصائية عند مستوى ٠.٠٥ . كما يوضح بالجدول السابق ؛ حيث يتضح وجود علاقة ارتباط ذات دلالة إحصائية بين كل من :

١. المحور الثالث والمحاور التالية : (المحور الرابع والمحور الخامس والمحور السادس) .

٢. المحور الرابع والمحورين التاليين: (المحور الخامس والمحور السادس) .

٣. المحور الخامس و (المحور السادس) .

مما يعنى أن الموافقة على محور مرتبط بآخر يؤدي إلى الموافقة على المحور المرتبط به مغوياً .
١١/١ توزيع مفردات مجتمع الدراسة وفقاً للتوظيف :

قام الباحث بحساب النسب المئوية للتوظيف ويوضح الجدول التالي توزيع مجتمع

الدراسة (٥٢ فرد) وفقاً للتوظيف :

١/١١/١ من حيث التوظيف :

يمكن التعرف على النسب المئوية للتوظيف في مجتمع الدراسة ؛ من خلال إجابة

السؤال (١) ^{١٨} من المحور الأول وكما يوضح الجدول التالي رقم (٣) :

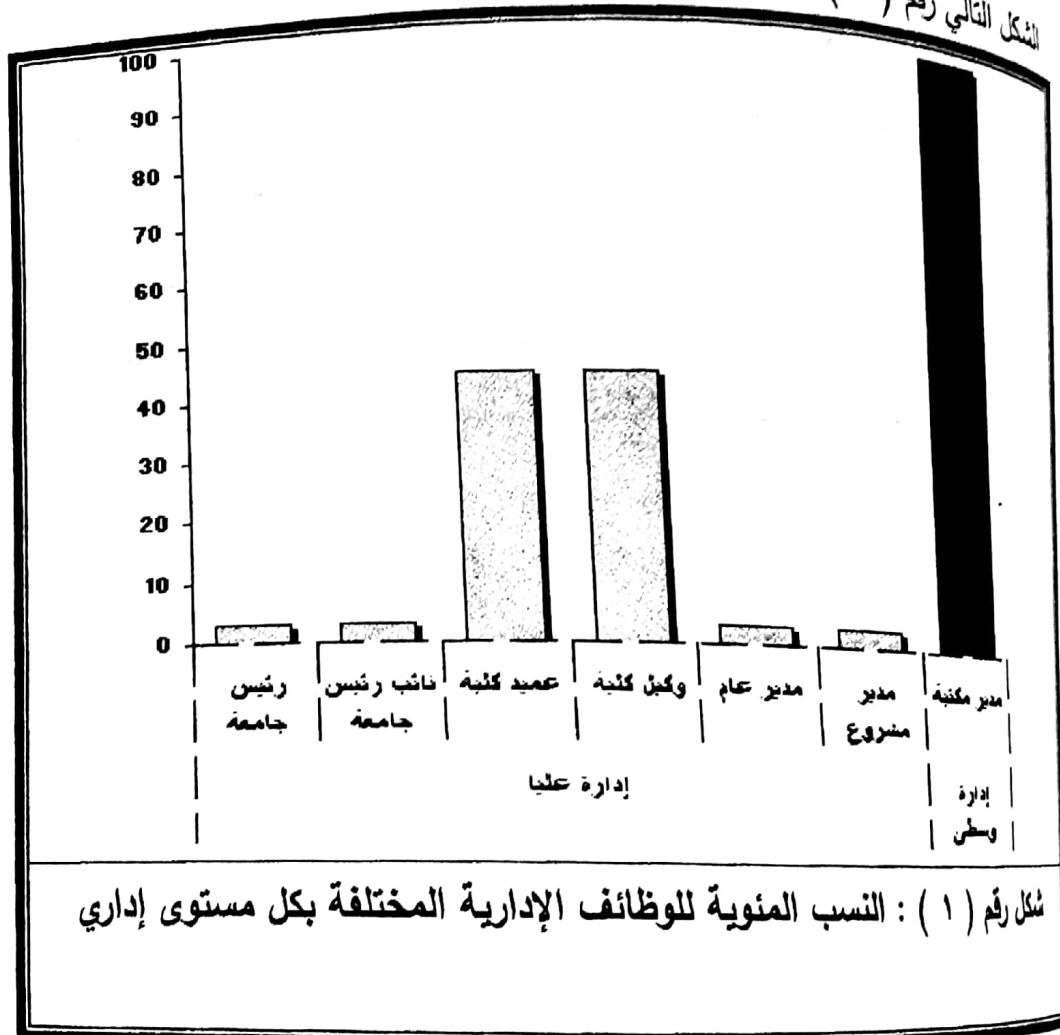
جدول (٣) توزيع النسب المئوية لمجتمع الدراسة وفقاً للتوظيف

المستوى الإداري	النسبة المئوية	التوظيف	النسبة المئوية
إدارة عليا	٦٥.٤ %	رئيس جامعة	2.9 %
		نائب رئيس جامعة	2.9 %
		عميد كلية	44.1 %
		وكيل كلية	44.1 %
		مدير عام	2.9 %
		مدير مشروع	2.9 %
إدارة وسطى	٣٤.٦ %	مدير مكتبة	100 %

^{١٨} انظر الملحق رقم (١)

تسبب استخدام الإدارة العليا والوسطى لتطبيقات تكنولوجيا الشبكات
 بوضع الجدول السابق رقم (٣) ما يلي :

بلغت النسبة الإجمالية للإدارة العليا (٦٥.٤%) وبعدها ٣٤ مفردة من إجمالي
 العدد الكلي لمجتمع الدراسة؛ وهو ٥٢ مفردة و كان توزيع فئات الوظيفة بها كالتالي
 : بلغت النسبة المئوية (٢.٩% وبعدها ١ مفردة من إجمالي ٥٢ مفردة لكل فئة على
 حدة) للوظائف التالية (رئيس جامعة - نائب رئيس جامعة للدراسات العليا والبحوث
 - مدير عام - مدير مشروع) بينما بلغت النسبة المئوية (44.1% وبعدها ١٥
 مفردة من إجمالي ٥٢ مفردة لكل فئة على حدة) للوظائف التالية (عميد كلية أو
 معهد - وكيل كلية أو معهد للدراسات العليا والبحوث)، في حين بلغت النسبة
 الإجمالية للإدارة الوسطى (٣٤.٦%) وبعدها ١٨ مفردة من إجمالي العدد لمجتمع
 الدراسة؛ وهو ٥٢ مفردة بنسبة مئوية (100% لوظيفة مدير مكتبة) كما يوضح ذلك
 الشكل التالي رقم (١) :



١٢/١ اتجاهات استخدام تطبيقات تكنولوجيا الشبكات في إدارة مكتبات جامعة المنوفية
نحو محاور الدراسة ومتغيراتها وفقاً للمستوى الإداري الوظيفي (علياً - وسطياً).

يتناول هذا البحث مناقشة نتائج التحليل الإحصائي الخاص بالكشف عن مدى الاختلاف بين اتجاهات استخدام تطبيقات تكنولوجيا الشبكات في إدارة مكتبات جامعة المنوفية وفقاً للمستوى الإداري الوظيفي (علياً - وسطياً)، وذلك نحو محاور الدراسة مأخوذاً بشكل إجمالي، ونحو كل متغير من متغيراتها على حدة، وذلك من خلال اختبار الفرض الرئيس للدراسة، والذي ينص على:

" لا توجد اختلافات ذات دلالة إحصائية بين اتجاهات استخدام تطبيقات تكنولوجيا الشبكات في إدارة مكتبات جامعة المنوفية راجع لاختلاف المستوى الإداري الوظيفي (علياً - وسطياً) وذلك نحو محاور الدراسة مأخوذاً بشكل إجمالي، ونحو كل متغير من متغيراتها على حدة ."

ولتحديد هذه الاختلافات قام الباحث بتطبيق الأساليب الإحصائية التالية :

١. أسلوب الوصف الإحصائي باستخدام كل من المتوسط الحسابي (بوصفه مقياساً للنزعة المركزية) والانحراف المعياري (بوصفه مقياساً للتشتت) .
٢. اختبار "ت" لمجموعتين مستقلتين، وذلك بالنسبة للخاصية الديموجرافية المتعلقة بالنوع (ذكر/ أنثى) .

ويمكن توضيح نتائج استخدام الأساليب الإحصائية السابقة طبقاً للجدول التالي :

تأثير استخدام الإدارة العليا والوسطى لتطبيقات تكنولوجيا الشبكات
 استخدام تطبيقات تكنولوجيا الشبكات في مكاتب جامعة المنوفية
 جدول (٤) أشكال استخدام تطبيقات تكنولوجيا الشبكات في مكاتب جامعة المنوفية
 وفقاً للمستوى الإداري الوظيفي (عليا - وسطي)

مستوى الدلالة (المعنوية)	قيمة ت	فئة الإدارة				المتغيرات
		إدارة وسطي ن = ١٨		إدارة عليا ن = ٣٤		
		انحراف معياري	متوسط حسابي	انحراف معياري	متوسط حسابي	
0.037	-2.144	0.502	4.610	0.965	4.090	نظام المستقبل لإدارة المكاتب
0.002	3.294	1.150	2.830	0.914	3.790	FLS . نظم المعلومات الإدارية MIS
0.103	1.663	0.850	3.610	0.870	4.030	. E. Mail البريد الإلكتروني
0.337	0.969	0.984	3.440	1.053	3.740	شبكة التواصل الاجتماعي
0.624	-0.494	0.802	3.940	1.149	3.790	. Facebook - Twitter . Mobil
0.268	1.119	0.537	3.68٦	0.646	3.888	التقنيات المحمول المحور الثاني: أشكال استخدام تطبيقات تكنولوجيا الشبكات في مكاتب جامعة المنوفية.

* دلالة إحصائية عند مستوى 0.05 وفقاً لاختبار ت (T - Test).

تشير نتائج الجدول السابق رقم (٤) إلى عدم وجود اختلافات ذات دلالة إحصائية بين فئتي الإدارة نحو أشكال استخدام تطبيقات تكنولوجيا الشبكات في مكاتب جامعة المنوفية مأخوذاً بشكل إجمالي، ونحو بعض متغيراته وهي: المتغير الثالث، والمتغير الرابع، والمتغير الخامس؛ حيث أن قيمة (ت) معنوية عند مستوى دلالة إحصائية 0.05؛ ويرجع الباحث وجود اختلافات في المتغير الأول، والمتغير الثاني إلى طبيعة العمل الخاصة بكل مستوى إداري حيث يعتمد مديروا المكاتب بشكل كبير على نظام المستقبل لإدارة المكاتب FLS في أداء أعمالهم داخل المكاتب؛ لما يقدمه لهم من تقارير تفصيلية عن سير الأنشطة والخدمات ونشاط الموظفين بشكل دقيق عكس الإدارة العليا التي تعتمد بشكل أساسي على ما يقدم لها من تقارير إجمالية من الإدارة الوسطى عن حجم وسير العمل في مكاتب الجامعة، والنسبة لنظم المعلومات الإدارية MIS يوجد فرق معنوي كبير بين الإدارة العليا

د / سليمان محمد شرشر

والوسطى ؛ لأن العمل في هذه النظم يتم من خلال أرقام حساب وهذه الأرقام غير متاحة للإدارة الوسطى ولكنها متوفرة فقط لممثلي الإدارة العليا بالجامعة، وأيضاً لأنه إلى الآن لم يتم الربط بين نظام المستقبل لإدارة المكتبات FLS ونظم المعلومات الإدارية MIS ؛ لتحقيق التطوير المطلوب والاستفادة المثلى من إمكانيات كل منهما أما بالنسبة لعدم وجود اختلافات في باقي متغيرات المحور فيرجع إلى أن هذه الأشكال متاحة للمستويين دون أي قيود ؛ وبناءً على ذلك يتم قبول الفرض العدم الرئيس الأول الخاص بمحور أشكال استخدام تطبيقات تكنولوجيا الشبكات في مكتبات جامعة المنوفية جزئياً^{١٩} .

وفيما يتعلق بالوصف الإحصائي الوارد بالجدول رقم (٤)، فإن المتوسط الحسابي للفئتين لمحور أشكال استخدام تطبيقات تكنولوجيا الشبكات في مكتبات جامعة المنوفية، وصل إلى 3.888 وبتباين معياري ± 0.646 للإدارة العليا ووصل إلى 3.686 وبتباين معياري ± 0.537 للإدارة الوسطى .

١٩ عندما يكون مستوى الدلالة (المعنوية) لإجمالي المحور < 0.05 ومستوى الدلالة لبعض متغيراته > 0.05 .

مجلة بحوث كلية الآداب

تأثير استخدام الإدارة العليا والوسطى لتطبيقات تكنولوجيا الشبكات
 مساهمات استخدام تطبيقات تكنولوجيا الشبكات في تطور وظيفة التخطيط
 جدول (٥) إسهامات استخدام تطبيقات تكنولوجيا الشبكات في تطور وظيفة التخطيط وفقاً للمستوى الإداري الوظيفي (عليا - وسطى)

مستوى الدلالة (المعنوية)	قيمة ت	فئة الإدارة				المتغيرات
		إدارة وسطى ن = ١٨		إدارة عليا ن = ٣٤		
		انحراف معياري	متوسط حسابي	انحراف معياري	متوسط حسابي	
0.458	0.747	0.707	4.170	0.727	4.320	دور معلومات وتقارير دقيقة تساعد في التخطيط
0.324	0.997	0.725	3.940	0.834	4.180	مساعدة في وضع خطط مرنة تستجيب للمتغيرات المستقبل
0.029	2.247	0.639	4.060	0.561	4.440	دور أسلوب مناسب للاتصال والتفاعل مع المستفيدين من المكتبات ومعرفة احتياجاتهم المستقبلية ومراعاتها عند وضع الخطط
0.459	0.746	0.840	4.000	0.797	4.180	مساعدة في معرفة الخطط التي أعدها الخبراء في أماكن أخرى، والاستفادة منها عند وضع الخطط الحالية
0.058	1.939	0.707	3.830	0.790	4.260	مساعدة في تفعيل التغذية المرتدة بين المستويات الإدارية لمعرفة مدى دقة تنفيذ الخطة وتعديلها إذا لزم الأمر
0.161	1.421	0.581	4.000	0.656	4.262	المصدر الثالث: إسهامات استخدام تطبيقات تكنولوجيا الشبكات في تطور وظيفة التخطيط

دلالة إحصائية عند مستوى 0.05 وفقاً لاختبار ت (T - Test).
 يتضح من الجدول السابق رقم (٥) عدم وجود اختلافات ذات دلالة إحصائية بين فئتي الإدارة نحو إسهامات استخدام تطبيقات تكنولوجيا الشبكات في تطور وظيفة التخطيط مأخوذاً بشكل إجمالي، ونحو كل متغير من متغيراته على حدة عدى متغير واحد هو: المتغير الثالث، حيث أن قيمة (ت) معنوية عند مستوي دلالة إحصائية أقل من 0.05؛ ويرجع الباحث وجود اختلاف في المتغير الخامس إلى أن الإدارة الوسطى لها علاقة مباشرة بالمستفيدين من المكتبات وتحاول جاهدة أن تلبى رغباتهم واحتياجاتهم من الخدمات المقدمة وتستفيد من استخدام تطبيقات تكنولوجيا الشبكات في توفير أسلوب مناسب للاتصال والتفاعل مع المستفيدين من المكتبات وذلك لمعرفة احتياجاتهم المستقبلية ومراعاتها عند وضع الخطط؛ عكس الإدارة العليا التي ليس لها علاقة مباشرة بالمستفيدين من المكتبات؛ وبناءً على ذلك يتم قبول الفرض العدم

د / سليمان محمد شرشر

الرئيس الأول الخاص بمحور إسهامات استخدام تطبيقات تكنولوجيا الشبكات في تطور
وظيفة التخطيط جزئياً ٢٠ .

وفيما يتعلق بالوصف الإحصائي الوارد بالجدول رقم (٥)، فإن المتوسط
الحسابي للفئتين لمحور إسهامات استخدام تطبيقات تكنولوجيا الشبكات في تطور
وظيفة التخطيط وصل إلى 4.262 وبانحراف معياري ± 0.656 للإدارة العليا ووصل
إلى 4.000 وبانحراف معياري ± 0.581 للإدارة الوسطى .

جدول (٦) إسهامات استخدام تطبيقات تكنولوجيا الشبكات في تطور وظيفة التنظيم
وفقاً للمستوى الإداري الوظيفي (عليا - وسطى)

مستوى الدالة (المعنوية)	قيمة ت	فئة الإدارة				المتغيرات
		إدارة وسطى ن = ١٨		إدارة عليا ن = ٣٤		
		انحراف معياري	متوسط حسابي	انحراف معياري	متوسط حسابي	
0.559	-0.588	0.647	4.220	0.591	4.120	يوفر أنماط تنظيم غير تقليدية (شبكة) تمكن من استقلال قدرات وطاقات العاملين بكفاءة وفاعلية .
0.484	0.704	0.907	4.000	0.834	4.180	يساعد في إجراء تعديلات بالتنظيم الإداري في أي وقت ؛ ليتلاءم مع التغيرات الداخلية والخارجية (زيادة الحجم - تغيير الأنشطة - زيادة عدد العاملين) .
0.977	0.029	0.758	4.110	0.769	4.120	يسمح بالعمل ٧/٢٤ ساعة / يوم بدلاً من ٥/٨ ساعة / يوم ؛ مما يزيد ساعات إنجاز العمل .
0.748	0.323	0.786	4.170	0.699	4.240	يبسط إجراءات العمل الإداري ويساعد في تقديم خدمات متميزة للمستفيدين .
0.870	0.165	1.150	3.830	0.946	3.880	يساعد في تسهيل إجراءات التوظيف الإلكتروني من مقابلة واختبارات ويمنع وسطاء التوظيف .
0.769	0.295	0.648	4.096	0.565	4.147	المحور الرابع : إسهامات استخدام تطبيقات تكنولوجيا الشبكات في تطور وظيفة التنظيم .

* دلالة إحصائية عند مستوى 0.05 وفقاً لاختبار ت (T - Test).

٢٠ عندما يكون مستوى الدلالة (المعنوية) لإجمالي المحور < 0.05 ومستوى الدلالة لبعض
متغيراته > 0.05 .

تأثير استخدام الإدارة العليا والوسطى لتطبيقات تكنولوجيا الشبكات
وتنظيم نتائج الجدول السابق رقم (٦) يتضح عدم وجود اختلافات ذات دلالة
إحصائية بين فئتي الإدارة نحو إسهامات استخدام تطبيقات تكنولوجيا الشبكات في
تطوير وظيفة التنظيم مأخوذاً بشكل إجمالي، ونحو كل متغير من متغيراته على حدة،
حيث أن قيمة (ت) معنوية عند مستوى دلالة إحصائية أقل من 0.05، ويرجع الباحث
إلى اتفاق الإدارة العليا والوسطى على أن استخدام تطبيقات تكنولوجيا الشبكات
في إدارة مكتبات جامعة المنوفية يساعد في تطوير وظيفة التنظيم بشكل ملحوظ وفعال
ويحقق الكفاءة والفاعلية المطلوبة لهذه الوظيفة؛ وبناءً على ذلك يتم قبول الفرض
العلمي الأول الخاص بمحور إسهامات استخدام تطبيقات تكنولوجيا الشبكات في
تطوير وظيفة التنظيم كلياً^{٢١}.

وفيما يتعلق بالوصف الإحصائي الوارد بالجدول رقم (٦)، فإن المتوسط
النسبي للفئتين لمحور إسهامات استخدام تطبيقات تكنولوجيا الشبكات في تطوير
وظيفة التنظيم، وصل إلى 4.147 وانحراف معياري ± 0.565 للإدارة العليا، ووصل
إلى 4.096 وانحراف معياري ± 0.648 للإدارة الوسطى.

^{٢١} عندما يكون مستوى الدلالة (المعنوية) لإجمالي المحور ولكل متغير من متغيراته < 0.05.

جدول (٧) إسهامات استخدام تطبيقات تكنولوجيا الشبكات في تطور وظيفة التوجيه وفقاً للمستوى الإداري الوظيفي (عليا - وسطي)

مستوى الدلالة (المعنوية)	قيمة ت	فئة الإدارة				المتغيرات
		إدارة وسطي ن = ١٨		إدارة عليا ن = ٣٤		
		انحراف معياري	متوسط حسابي	انحراف معياري	متوسط حسابي	
0.630	-0.484	0.686	4.330	0.699	4.240	يفعل اتصال المديرين برءوسهم باستمرار لتوجيههم لتنفيذ الأعمال بأساليب غير تقليدية .
0.571	0.571	0.647	4.220	0.589	4.320	يزيد سرعة التوجيه ؛ لأن المكتبات تعمل على الإنترنت وفي زمن الإنترنت بما توفره من تفاعل آني وفوري .
0.509	0.666	0.786	4.170	0.579	4.290	يوفر أسلوباً جديداً لقيادة وتوجيه المرءوسين عن بعد .
0.615	-0.506	0.686	4.330	0.654	4.240	يساعد المدير في توجيه العاملين أثناء أداء العمل وليس بعد انتهائه من خلال التفاعل الآني بينهم .
0.963	0.046	0.639	4.264	0.585	4.272	المحور الخامس : إسهامات استخدام تطبيقات تكنولوجيا الشبكات في تطور وظيفة التوجيه

* دلالة إحصائية عند مستوى 0.05 وفقاً لاختبار ت (T - Test).

وبتحليل نتائج الجدول السابق رقم (٧) يتضح عدم وجود اختلافات ذات دلالة إحصائية بين فئتي الإدارة نحو إسهامات استخدام تطبيقات تكنولوجيا الشبكات في تطور وظيفة التوجيه مأخوذاً بشكل إجمالي، ونحو كل متغير من متغيراته على حدة، حيث أن قيمة (ت) معنوية عند مستوى دلالة إحصائية أقل من 0.05، ويرجع الباحث ذلك إلى اتفاق الإدارة العليا والوسطي على أن استخدام تطبيقات تكنولوجيا الشبكات في إدارة مكتبات جامعة المنوفية يساعد في تطوير وظيفة التوجيه بشكل ملحوظ وفعال ؛ وبما يحقق الكفاءة والفاعلية المطلوبة لهذه الوظيفة ؛ وبناءً على ذلك يتم قبول

تأثير استخدام الإدارة العليا والوسطى لتطبيقات تكنولوجيا الشبكات

تأثير استخدام تكنولوجيا الشبكات

الرئيس العام الرئيس الأول
 الشبكات في تطور وظيفة التوجيه كليا ٢٢ .
 وفيما يتعلق بالوصف الإحصائي الوارد بالجدول رقم (٧)، فإن المتوسط الحسابي للفئتين لمحمور إسهامات استخدام تطبيقات تكنولوجيا الشبكات في تطور وظيفة التوجيه وصل إلى 4.272 وبانحراف معياري $0.585 \pm$ للإدارة العليا ووصل إلى 4.264 وبانحراف معياري $0.639 \pm$ للإدارة الوسطى .
 جدول (٨) إسهامات استخدام تطبيقات تكنولوجيا الشبكات في تطور وظيفة الرقابة وفقاً للمستوى الإداري الوظيفي (عليا - وسطى)

مستوى الدلالة (المعنوية)	قيمة ت	فئة الإدارة				المتغيرات
		إدارة وسطى ن = ١٨		إدارة عليا ن = ٣٤		
		انحراف معياري	متوسط حسابي	انحراف معياري	متوسط حسابي	
0.488	0.699	0.686	4.330	0.592	4.210	أداء الرقابة في أثناء أداء العمل لمتابعة تطوره وفحص نتائجه واكتشاف الخطأ بصفة المطلوبة وذلك لاتخاذ الإجراء التصحيحي في الوقت المناسب .
0.571	0.571	0.647	4.220	0.589	4.320	معرفة أساليب الرقابة في العمل ومعرفة كيفية إجبايته لإدخال التعديلات التي تلبي الأهداف .
0.695	0.395	0.707	4.170	0.668	4.090	مساهمة في إيجاد وتفعيل نظام رقابي متكامل ومناسق لأداء المستويات الإدارية بمستويات رقابية مختلفة .
0.833	0.212	0.752	4.280	0.654	4.240	معرفة الفرق في التعاملات الإلكترونية بدلاً من التعاملات الورقية .
0.363	0.917	0.786	4.170	0.646	4.350	تطوير تطبيقات تكنولوجيا الشبكات في رقابة معدل الأداء في العمل .
0.883	0.148	0.598	4.185	0.530	4.209	مصدر الأساس : إسهامات استخدام تطبيقات تكنولوجيا الشبكات في تطور وظيفة الرقابة .

١٠-١١ إحصائية عند مستوى 0.05 وفقاً لاختبار ت (T - Test) .

١٢-١٣ عندما يكون مستوى الدلالة (المعنوية) لإجمالي المحور ولكل متغير من متغيراته $0.05 <$

ويتحليل نتائج الجدول السابق رقم (٨) يتضح عدم وجود اختلافات ذات دلالة إحصائية بين فئتي الإدارة نحو إسهامات استخدام تطبيقات تكنولوجيا الشبكات في تطور وظيفة الرقابة مأخوذاً بشكل إجمالي ، ونحو كل متغير من متغيراته على حدة، حيث أن قيمة (ت) معنوية عند مستوى دلالة إحصائية أقل من 0.05 ؛ ويرجع الباحث ذلك إلى اتفاق الإدارة العليا والوسطى على أن استخدام تطبيقات تكنولوجيا الشبكات في إدارة مكاتب جامعة المنوفية يساعد في تطوير وظيفة الرقابة بشكل ملحوظ وفعال وبما يحقق الكفاءة والفاعلية المطلوبة لهذه الوظيفة ؛ وبناءً على ذلك يتم قبول الفرض العدم الرئيس الأول الخاص بمحور إسهامات استخدام تطبيقات تكنولوجيا الشبكات في تطور وظيفة الرقابة كلياً^{٢٣} .

وفيما يتعلق بالوصف الإحصائي الوارد بالجدول رقم (٨)، فإن المتوسط الحسابي للفئتين لمحور إسهامات استخدام تطبيقات تكنولوجيا الشبكات في تطور وظيفة الرقابة، وصل إلى 4.209 وبانحراف معياري ± 0.530 للإدارة العليا ووصل إلى 4.185 وبانحراف معياري ± 0.598 للإدارة الوسطى .

١٣/١ نتائج الدراسة :

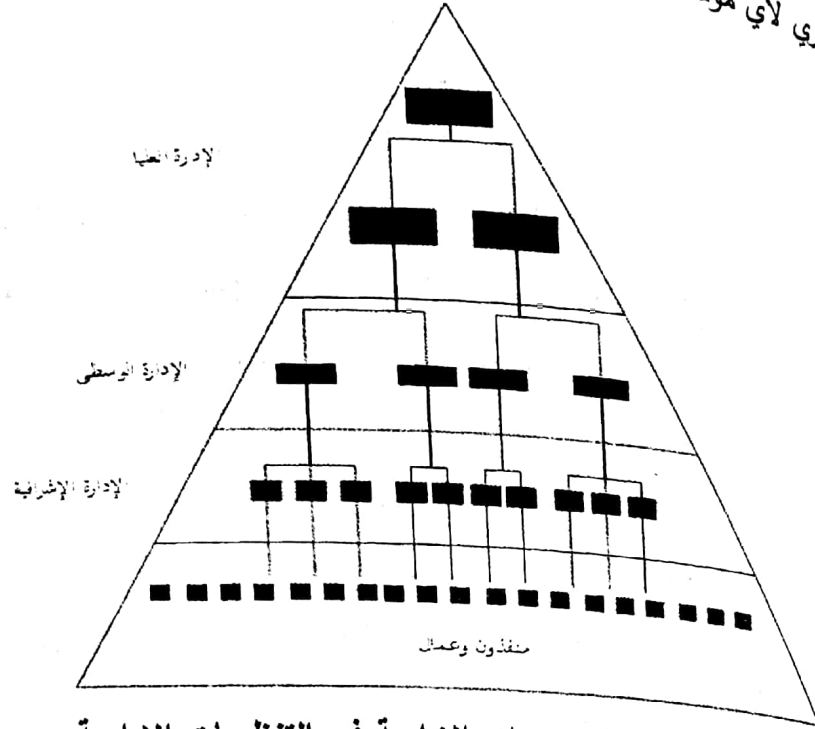
في ضوء مشكلة الدراسة وأهدافها، والمنهج الميداني المستخدم بها، ومعالجة البيانات إحصائياً ؛ وضع الباحث في بداية الدراسة تساؤلاً رئيساً وفرضاً رئيساً ؛ لضبط مسار الدراسة، وفيما يلي عرض لأهم النتائج التي تم استنتاجها من هذه الدراسة ؛ والتي تمثل إجابات لهذه التساؤل، وقد تم تحليل وتفسير هذه النتائج للوصول لأهم التوصيات والمقترحات الخاصة بهذه الدراسة .

أولاً : أهم النتائج الخاصة بتساؤل الدراسة :

١. بلغت النسبة الإجمالية للإدارة العليا (٦٥.٤%) ، وبعدها ٣٤ مفردة من إجمالي العدد لمجتمع الدراسة وهو ٥٢ مفردة، بينما بلغت النسبة الإجمالية للإدارة الوسطى (٣٤.٦%)، وبعدها ١٨ مفردة من إجمالي العدد لمجتمع

٢٣ عندما يكون مستوى الدلالة (المعنوية) لإجمالي المحور ولكل متغير من متغيراته < 0.05 .

تأثير استخدام الإدارة العليا والوسطى لتطبيقات تكنولوجيا الشبكات
 ٥٢ مفردة ؛ وهذه النسب المئوية مختلفة مع النسب المئوية
 الدراسة وهو ٥٢ مفردة ؛ وهذه النسب المئوية مختلفة مع النسب المئوية
 المتعارف عليها في الدراسات النظرية للتنظيمات الإدارية في علوم الإدارة ؛
 إذ يجب أن تمثل الإدارة الوسطى بعدد أكبر من الإدارة العليا داخل التنظيم
 الإداري لأي مؤسسة أو منظمة كما يوضح الشكل التالي رقم (٢) :



شكل رقم (٢) حجم المستويات الإدارية في التنظيمات الإدارية

ولكن يرجع ذلك إلى أن الإدارة العليا داخل التنظيم الإداري لوحدات الجامعة تتمثل
 في أكثر من وظيفة ؛ (رئيس جامعة - نائب رئيس جامعة للدراسات العليا والبحوث
 - عميد كلية / معهد - وكيل كلية / معهد للدراسات العليا والبحوث - مدير عام
 - مدير مشروع) ؛ بينما الإدارة الوسطى داخل التنظيم الإداري لوحدات الجامعة
 تشمل في وظيفة واحدة فقط وهي ؛ مدير مكتبة كلية / معهد أو من ينوب عنه .

أيساعد استخدام الإدارة العليا والوسطى لتطبيقات تكنولوجيا الشبكات في تطوير
 وظائف الإدارة بصفة خاصة والعمل الإداري ككل بمكتبات جامعة المنوفية .

توجد اختلافات ذات دلالة إحصائية بين كل من الإدارة العليا والوسطى نحو
 بعض متغيرات المحور الثاني وهي ؛ متغير استخدام نظام المستقبل لإدارة المكتبات

FLS ؛ إذ بلغ المتوسط الحسابي للإدارة العليا 4.090 ، وانحراف معياري ± 0.965 في حين بلغ المتوسط الحسابي للإدارة الوسطى 4.610 وانحراف معياري ± 0.502 ، وأيضاً نحو متغير استخدام نظم المعلومات الإدارية MIS ؛ إذ بلغ المتوسط الحسابي للإدارة العليا 3.790 وانحراف معياري ± 0.914 في حين بلغ المتوسط الحسابي للإدارة الوسطى 2.830 وانحراف معياري ± 1.150 ؛ ويرجع ذلك إلى طبيعة العمل الخاصة بكل مستوى إداري منهما ؛ إذ يعتمد مديروا المكتبات بشكل كبير على نظام المستقبل لإدارة المكتبات FLS في أداء أعمالهم داخل المكتبات ؛ لما يقدمه لهم من تقارير تفصيلية عن سير الأنشطة والخدمات ونشاط الموظفين بشكل دقيق عكس الإدارة العليا التي تعتمد بشكل أساسي على ما يقدم لها من تقارير إجمالية وعامة من الإدارة الوسطى عن حجم وسير العمل في المكتبات المختلفة بالجامعة ؛ ولذلك استجابت الإدارة الوسطى لهذا المتغير بدرجة أكبر من الإدارة العليا وظهر ذلك من خلال متوسط حسابي أكبر وانحراف معياري أقل من الإدارة العليا ؛ لأن الإدارة الوسطى تمارس عملها بشكل أساسي من خلال نظام المستقبل لإدارة المكتبات FLS ولأنه هو المتاح لها دون غيره من النظم، وبالنسبة لمتغير نظم المعلومات الإدارية MIS يوجد اختلافاً كبيراً بين الإدارة العليا والوسطى ؛ لأن العمل في هذه النظم يتم من خلال أرقام حساب وهذه الأرقام غير متاحة للإدارة الوسطى بشكل رسمي ولكنها متوفرة فقط لممثلي الإدارة العليا بالجامعة، وأيضاً لأنه إلى الآن لم يتم الربط بين نظام المستقبل لإدارة المكتبات FLS ونظم المعلومات الإدارية MIS لتحقيق التطوير المطلوب والاستفادة المثلى من إمكانيات كل منهما .

توجد اختلافات ذات دلالة إحصائية بين كل من الإدارة العليا والوسطى نحو بعض متغيرات المحور الثالث وهو ؛ متغير توفير أسلوب مناسب للاتصال والتفاعل مع المستخدمين من المكتبات ومعرفة احتياجاتهم المستقبلية ومراعاتها عند وضع الخطط ؛ إذ بلغ المتوسط الحسابي للإدارة العليا 4.440 وانحراف معياري ± 0.561 في حين بلغ المتوسط الحسابي للإدارة الوسطى 4.060 وانحراف معياري

0.639 ؛ ويرجع ذلك إلى أن الإدارة الوسطى لها علاقة مباشرة بالمستفيدين من المكتبات وتحاول جاهدة أن تلبي رغباتهم واحتياجاتهم من الخدمات والأنشطة المقدمة والمستفيد من استخدام تطبيقات تكنولوجيا الشبكات في توفير أسلوب مناسب للاتصال والتفاعل مع المستفيدين من المكتبات ؛ وذلك لمعرفة احتياجاتهم المستقبلية وتبليغ الإدارة العليا بهذه الاحتياجات ؛ لمراعاتها عند وضع الخطط المستقبلية لهذه المكتبات.

نتيجة : أهم التوصيات الخاصة بتساؤل الدراسة :
من خلال النتائج السابقة لتساؤل الدراسة ؛ يوصي الباحث بمجموعة من التوصيات التي يرى أنها تفيد في تطوير استخدام تطبيقات تكنولوجيا الشبكات لكل من الإدارة العليا والوسطى كالتالي :

1. زيادة الاعتماد على الشباب ذوي الكفاءة في إدارة مكتبات جامعة المنوفية سواء على مستوى الإدارة العليا أو الوسطى .

2. الاعتماد بشكل أساسي ورسمي على تطبيقات تكنولوجيا الشبكات في ممارسة العمل داخل المكتبات ؛ لما توفره من وقت وجهد ومال، والابتعاد عن العمل الورقي الروتيني وما يتضمنه من (صادر - وارد - حفظ ، ...) للمكاتب المختلفة بين المستويات الإدارية بالجامعة .

3. إبراج التدريب على استخدام تطبيقات تكنولوجيا الشبكات ضمن برامج التدريب في جامعة المنوفية لكل القطاعات خصوصاً قطاع المكتبات والمعلومات، وتوفير حزمة من البرامج التدريبية المناسبة لممثلي الإدارة العليا والوسطى بمكتبات جامعة المنوفية ؛ عن كيفية استخدام تطبيقات تكنولوجيا الشبكات في إدارة وتطوير مكتبات جامعة المنوفية .

4. الاعتماد على التدريب الإلكتروني للمستويات الإدارية بالجامعة باستخدام تطبيقات تكنولوجيا الشبكات، وذلك حتى يشعر العاملون بأهمية استخدام تطبيقات تكنولوجيا الشبكات في أداء الأنشطة داخل المكتبات، وكيفية

استثمارها لإحداث طفرة في العمل بالمكتبات ؛ مع الحرص على تقييم الأداء قبل التدريب وبعده ؛ للتأكد من أن التدريب يؤتي الثمار المرجوة منه .
٥. ربط الترقية الوظيفية للوظائف الإدارية الأعلى بعدد الدورات التدريبية التي تم الحصول عليها عن كيفية استخدام تطبيقات تكنولوجيا الشبكات وذلك من خلال تقديم مشروع يتعلق بتحسين وتطوير وتحديث العمل ؛ من خلال استخدام التطبيقات المختلفة لتكنولوجيا الشبكات .

قائمة المراجع

أولاً : المراجع العربية

- ١ . أحمد محمد الشامي ، سيد حسب الله . المعجم الموسوعي لمصطلحات المكتبات والمعلومات . - السعودية : دار المريخ للنشر ، ١٩٨٨ .
- ٢ . ثناء إبراهيم موسى فرحات . إدارة المكتبات ومراكز المعلومات من منظور حديث - ط ١ . - القاهرة : الدار المصرية اللبنانية ، ٢٠١١ .
- ٣ . جلال إبراهيم العبد . إدارة الأعمال . - الإسكندرية : دار الجامعة الجديدة ، ٢٠٠٣ .
- ٤ . عبد الرحمن أحمد فراج . الأطروحات المسجلة بالجامعات المصرية في مجال المكتبات وعلم المعلومات حتى إبريل ٢٠٠٢ ؛ وراقية . دراسات عربية في المكتبات وعلم المعلومات . مج ٧ ، ٢٤ ، (٢٠٠٢) .
- ٥ . عبد الرحمن أحمد فراج . دليل الرسائل المجازة والمسجلة بكلية الآداب - جامعة القاهرة . دراسات عربية في المكتبات وعلم المعلومات . س ٢ ، ع ٣ ، (سبتمبر ١٩٩٧) .
- ٦ . عبد العزيز علي مرزوق . أثر التدريب الإداري على محددات السلوك الوظيفي : دراسة تطبيقية على مديري الإدارة الوسطى بالقطاع الخاص بالمملكة العربية السعودية . (أطروحة ماجستير) . إشراف صديق محمد عفيفي ، جمال الدين محمد المرسي . جامعة المنوفية . كلية التجارة ، ٢٠٠٠ .
- ٧ . لانكستر ، وفرد . التقنيات والإدارة في خدمات المكتبات والمعلومات . ترجمة

تأثير استخدام الإدارة العليا والوسطى لتطبيقات تكنولوجيا الشبكات

مكتبة الملك عبد العزيز العامة ، ٢٠٠١ .

ضمت قاسم . الرياض : مكتبة الملك عبد العزيز العامة ، ٢٠٠١ .
١ . مريم صالح محمد منصور . نظم المعلومات الإدارية بديوان عام محافظة

المنوفية . أطروحة دكتوراه؛ إشراف شعبان عبد العزيز خليفة، حسناء محمود محجوب.
٢٠٠٢ . كلية الآداب،

ثانياً : المراجع الأجنبية

1 . Lopata, C.L. (1993) . The Cooperative Implementation of Information Technology : A Process of Mutual Adaptation (Automation) ، university dissertation، Drexel university Thesis(ph.D) .

2 . Nicholson, S. (1995) . **Management of the Digital Library : New techniques for a new Technology.**
Available online at <http://www.bibliining.com/nicholson/newv1.html> .

3 . Ochai, Adakole. Management Development Needs of Lower and Middle Managers in University Libraries in Nigeria . Diss. University of Pittsburgh، 1984. Dissertations & Theses: Full Text. ProQuest. Web. 13 Feb. 2014.

4 . Zhang, ShaLi. A study of the job training needs of the support staff in the six Kansas Board of Regents university libraries. Diss. Kansas State University، 2004. Dissertations & Theses: Full Text، ProQuest. Web. 17 Feb. 2014.

ملحق (١) الاستبيان

رجاء التكرم بوضع علامة (√) أمام الإجابة المناسبة من الإجابات المتاحة.
المحور الأول : البيانات الديموجرافية .

- ١ - الوظيفة الحالية : رئيس جامعة () - نائب رئيس جامعة () - عميد كلية ()
وكيل كلية () - مدير عام () - مدير مشروع () - مدير مكتبة ()
٢ - المستوى الإداري الوظيفي : إدارة عليا () إدارة وسطى ()

المحور الثاني : أشكال استخدام تطبيقات تكنولوجيا الشبكات ^{٢٦} في مكتبات جامعة المنوفية .

م	العبارات	موافق تماماً	موافق	محايد	غير موافق	غير موافق تماماً
١	نظام المستقبل لإدارة المكتبات FLS					
٢	نظم المعلومات الإدارية MIS .					
٣	البريد الإلكتروني E. Mail .					
٤	شبكات التواصل الاجتماعي Facebook - Twitter .					
٥	التليفون المحمول Mobil .					

المحور الثالث : إسهامات استخدام تطبيقات تكنولوجيا الشبكات في تطور وظيفة التخطيط .

م	العبارات	موافق تماماً	موافق	محايد	غير موافق	غير موافق تماماً
١	يوفر معلومات وتقارير دقيقة تساعد في التخطيط .					
٢	يساعد في وضع خطط مرنة تستجيب لتغيرات المستقبل.					
٣	يوفر أسلوباً مناسباً للاتصال والتفاعل مع المستخدمين من المكتبات ومعرفة احتياجاتهم المستقبلية ومراعاتها عند وضع الخطط .					
٤	يساعد في معرفة الخطط التي أعدها الخبراء في أماكن أخرى والاستفادة منها عند وضع الخطط الحالية .					
٥	يساعد في تفعيل التغذية المرتدة بين المستويات الإدارية ؛ لمعرفة مدى دقة تنفيذ الخطة وتعديلها إذا لزم الأمر .					

٢٤ السيد أ . د رئيس الجامعة، السيد أ . د / نائب رئيس الجامعة للدراسات العليا والبحوث، السادة عمداء الكليات والمعاهد، السادة وكلاء كليات ومعاهد الجامعة للدراسات العليا والبحوث، السيد الدكتور مدير عام المكتبات بالجامعة، السيد الدكتور مدير مشروع مكتبة الجامعة .
٢٥ السادة مديري إدارات مكتبات كليات ومعاهد الجامعة ومن في مستواهم (من ينوب عنهم) .
٢٦ هي الأدوات والوسائل والتطبيقات المتطورة التي تعتمد في استخدامها على شبكة الانترنت أو الانترنت والتي يتم استخدامها في تطوير إدارة مكتبات جامعة المنوفية .

تأثير استخدام الإدارة العليا والوسطى لتطبيقات تكنولوجيا الشبكات

تطور وظيفة التنظيم .

العبارة	موافق تماماً	موافق	محايد	غير موافق	غير موافق تماماً
يوفر أنماط تنظيم غير تقليدية (شبكة) ؛ تمكن من استقلال قرارات وطاقت العاملين بكفاءة وقاطبة .					
يساعد في اجراء تعديلات بالتنظيم الإداري في أي وقت ليتلاءم مع التغيرات الداخلية والخارجية (زيادة الحجم - تغيير الأنشطة - زيادة عدد العاملين) .					
يسمح بالعمل ٧/٢٤ ساعة / يوم بدلاً من ٨/٥ ساعة / يوم ؛ مما يزيد ساعات إنجاز العمل .					
يساعد في تسهيل إجراءات التوظيف الإلكتروني ؛ من مقابلة واختبارات ويمنع وسطاء التوظيف .					

تطور وظيفة التوجيه .

العبارة	موافق تماماً	موافق	محايد	غير موافق	غير موافق تماماً
يفضل اتصال المديرين بمرءوسيههم باستمرار لتوجيههم لتنفيذ الأعمال بأسلوب غير تقليدية					
يزيد سرعة التوجيه لأن المكتبات تعمل على الإنترنت وفي زمن الإنترنت بما توفره من تفاعل آني وفوري .					
يوفر أسلوب جديد لقيادة وتوجيه المرءوسين عن بعد					
يساعد المدير في توجيه العاملين أثناء أداء العمل وليس بعد انتهائه من خلال التفاعل الآني بينهم .					

المعنى الفلسفي لبيانات استخدام تطبيقات التواصل الاجتماعي للشباب في عصر رقمنة الوقت

رقم	البيانات	الوقت	الوقت	الوقت	الوقت
١	دور تقنية كذا في العصر الحديث				
٢	مفهوم العصر الحديث والتكيف				
٣	تأثيرات التكنولوجيا في المجتمع				
٤	أهمية التكنولوجيا في العصر الحديث				
٥	مفهوم العصر الحديث والتكيف				
٦	تأثيرات التكنولوجيا في المجتمع				
٧	أهمية التكنولوجيا في العصر الحديث				
٨	مفهوم العصر الحديث والتكيف				
٩	تأثيرات التكنولوجيا في المجتمع				
١٠	أهمية التكنولوجيا في العصر الحديث				

والله اعلم بان العبد لله رب العالمين
 لهجت

**Top and Middle Management usage of Networking Technologies
at Menoufia University Libraries : A Field Study**

Prepared by

**Dr. Soliman Mohammed Soliman Aly Sharshar
Faculty of Computers and Information Library Manager -
Menoufia University**

Abstract :

**This Study extract its Important of the Importance of Menoufia
University Libraries it self and Its Managers, and the Users who
benefits of these Libraries .**

**Methodological framework of the study : deals with the
importance of the study, its objectives, Questions, scopes, similar
studies, method, tools .**

**This Study aims to find the answer of this question :
Are there any statistically significant differences between the
trends in the usage of networking technologies applications in the
management of Menoufia University Libraries due to The
difference of administrative level career (top - middle) towards
the study axes in total, and about each variant of its variables ?
In the end of this study you found the most important results and
recommendations, which the researcher reached through the study,
then the references list and supplement of the study.**