



"برنامج تدريبي قائم علي عادات العقل لخفض بعض الإضطرابات

اللغوية لدي عينة من تلاميذ المرحلة الابتدائية ذوي صعوبات

التعلم"

إعداد

محمد ممدوح عبد العزيز محمد

باحث ماجستير تخصص " صحة نفسية وإرشاد نفسي "

ISSN : 2535- 2032 print)

ISSN : 2735-3184 online)

العدد ١٣٠ يناير ٢٠٢١م

مقر المجلة: كلية التربية - جامعة عين شمس - روكسي - مصر الجديدة - القاهرة

web site. <https://pjas.journals.ekb.eg/>.

E. e.a.for.social.studies@gmail.com

T. 0 100 272 2265 \ 01061603061

برنامج تدريبي قائم علي عادات العقل لخفض بعض الإضطرابات اللغوية لدي عينة من تلاميذ المرحلة الابتدائية ذوي صعوبات التعلم

محمد ممدوح عبد العزيز

الملخص

هدفت الدراسة الي إعداد برنامج تدريبي قائم علي عادات العقل لخفض بعض الإضطرابات اللغوية لدي عينة من تلاميذ المرحلة الابتدائية ذوي صعوبات التعلم ، والتأكد من إستمرار فعالية البرنامج بعد فترة من التقييم التتبعي في خفض الإضطرابات اللغوية لدي عينة من اطفال صعوبات التعلم .

العينة المستخدمة : تكونت عينة الدراسة من (١٦) تلميذ وتلميذة ممن يعانون من الإضطرابات اللغوية تم تقسيمهم إلي مجموعتين ,تجريبية وعددها (٨) تلميذ وتلميذة ,و ضابطة وعددها (٨) تلميذ وتلميذة في المرحلة العمرية من ٨-١٠ سنوات بمدرسة حدائق حلوان الابتدائية بمحافظة القاهرة .

الكلمات المفتاحية : عادات العقل - الإضطرابات اللغوية - صعوبات التعلم .

A training program based on habits of mind to reduce some language disorders I have a sample of primary school students with learning disabilities

Summary

The study aimed to prepare a training program based on the habits of the mind to reduce some language disorders among a sample of elementary school students with learning difficulties, and to ensure the continuity of the program's effectiveness after a period of consecutive evaluation in reducing language disorders in a sample of children with learning difficulties.

The sample used: The study sample consisted of (16) male and female students who suffer from language disorders. They were divided into two experimental groups, the number of which is (8) male and female students, and a control group, and their number is (8) male and female students in the age group of 8-10 years at Hadaek Helwan Primary School In Cairo Governorate.

Key words: habits of mind - language disorders - learning difficulties.

برنامج تدريبي قائم علي عادات العقل لخفض بعض الإضطرابات اللغوية لدي عينة من تلاميذ المرحلة الإبتدائية ذوي صعوبات التعلم

محمد ممدوح عبد العزيز

مقدمة :

تتيح اللغة للإنسان التعبير عن أفكاره ومشاعره وآماله وآلامه , وهذه نعمة خاصة بالإنسان من بين سائر الكائنات كما أن بعض الأطفال لا تنمو مهارات التواصل لديهم علي هذا النحو السوي بل تواجههم بعض الإضطرابات التي تتمثل في إضطرابات التواصل وهي قد تكون ملحوظة في النطق أو الصوت أو الطلاقة الكلامية أو تأخر لغوي أو عدم نمو اللغة التعبيرية أو اللغة الإستقبالية الأمر الذي يجعل الطفل بحاجة الي برامج علاجية أو تربوية خاصة ويمكن أن تظهر إضطرابات التواصل عند الافراد من جميع الأعمار وقد تتراوح هذه الإضطرابات من حيث حدتها من إضطرابات بالغة الحدة وعلاوة علي ذلك فإن إضطرابات النطق واللغة يمكن أن توجد كمظهر فريد عند الشخص , وقد تكون جزءا من صورة معقدة من الإعاقات المتعدد , كذلك يمكن أن تكون هذه الإضطرابات وقتية لا تستمر طويلا , كما أن تبقي مع الفرد مدي الحياة (سعيد كمال, ٢٠١٤, ٢٣).

كما يعاني الكثير من الأطفال ذوي الإعاقات وصعوبات التعلم من مشكلات وصعوبات لغوية مختلفة أهمها بطئ النمو اللغوي , والتأخر في النطق , والتأخر في إكتساب القواعد التي تتعلق باللغة , وضعف المفردات اللغوية , وبساطة التراكيب اللغوية بما يتناسب مع أعمارهم الزمنية ولذا فإن المستوي المتعلق بالأداء اللغوي لديهم يكون أقل بكثير من أقرانهم العاديين .وهناك دراسات عدة بينت ذلك منها دراسة

(Troia,2011) والتي أكدت معاناة هؤلاء الأطفال من مشكلات في المهارات اللغوية وتأثير ذلك علي الإدراك والتعبير الكتابي أيضاً . كما أجري (Fleming,2011) دراسة تبين من خلالها وجود تأخر في المهارات اللغوية لدي الأطفال الذين يعانون من صعوبات التعلم مما يؤثر علي المهارات الدراسية الأخرى وكان الهدف من الدراسة تحسين تلك المهارات من خلال برنامج تدريبي.

وباستقراء تراث العلم في مجال العادات العقلية نجد إن البداية قد وردت في الفكر التربوي الحديث في الولايات المتحدة الأمريكية في نهاية العقد الأخير من القرن العشرين , وذلك بدعوة المربين إلي التركيز علي تحقيق عدد من النواتج وبخاصة التفكير الناقد والإبداعي وما تبعه من ضرورة تنمية عدد من الإستراتيجيات التفكيرية , وهو ما عرف فيما بعد بإتجاه العادات العقلية أو نظرية العادات العقلية التي تتضمن الإلتزام بتنمية عدد من الإستراتيجيات الذهنية أُطلق عليها إسم العادات , والعادات هي الثوابت التي يعتاد عليها الفرد ويمارسها بشكل تلقائي وروتيني ومستمر و وعليه تؤكد نظرية العادات العقلية علي وجود ثوابت تربوية ينبغي التركيز علي تنميتها وجعلها سلوكيات متكررة ومنهاج ثابت في حياة المتعلم (إبراهيم أحمد الحارثي , ٢٠٠٢, ٧)

مشكلة البحث :

لا شك أن هناك العديد من الأطفال ذوي صعوبات التعلم ممن يعانون من مشكلات تتعلق باللغة والكلام مما يترتب عليه نقص في المهارات اللغوية المتعلقة بالتحدث والإستماع والتعبير عن الذات واللغة الإستقبالية , مما ينعكس ذلك علي الحالة النفسية للأطفال ويسبب لهم مشكلات لإنخفاض مستوي الكفاءة الإجتماعية والذاتية ومن ثم يتعين بناء البرامج التدريبية القائمة علي عادات العقل من أجل مساعدتهم علي التوافق مع البيئة ومع أنفسهم حتي يصلوا إلي أعلى قدر من الإستقلالية في المجتمع . فالمهارات اللغوية تشكل المدخل الرئيسي لبناء المعرفة وتنمية تلك المهارات في السنوات الأولى من عمر الطفل أصبحت ضرورة لا مناص منها من أجل تحقيق الإنجاز المعرفي , ومساعدة الأطفال علي بناء دعائم الثقة بالنفس. ومن هنا يمكن صياغة مشكلة الدراسة في السؤال الرئيس التالي :

- ما مدي فاعلية البرنامج التدريبي في خفض الإضطرابات اللغوية لدي التلاميذ ذوي صعوبات التعلم ويتفرع من التساؤل الرئيسي الأسئلة التالية :

- هل توجد فروق دالة إحصائياً بين متوسطات رتب درجات أفراد المجموعة الضابطة والتجريبية علي مقياس الإضطرابات اللغوية في إتجاه القياس البعدي لصالح المجموعة التجريبية ؟

-الي اي مدي توجد فروق جوهرية بين أفراد المجموعة التجريبية في القياسين القبلي والبعدي علي مقياس الإضطرابات اللغوية في إتجاه القياس البعدي ؟

- الي اي مدي توجد فروق جوهرية بين أفراد المجموعة التجريبية علي مقياس الإضطرابات اللغوية في القياس البعدي ؟

- الي اي مدي توجد فروق جوهرية بين أفراد المجموعة التجريبية في القياسين البعدي والتتبعي ؟

أهداف البحث :

- تهدف الدراسة الحالية إلي خفض بعض الإضطرابات اللغوية لدي عينة من تلاميذ المرحلة الابتدائية ذوي صعوبات التعلم .

- تحديد مدي إستفادة الأطفال من هذا البرنامج التدريبي القائم علي عادات العقل لخفض بعض الإضطرابات اللغوية .

- التأكد من استمرار فعالية البرنامج بعد فترة من التقييم التتبعي في تحسين مستوى هؤلاء الأطفال.

أهمية البحث :

تتضح أهمية الدراسة في الجانبين النظري والتطبيقي علي ما يلي :

أولاً : الأهمية النظرية :

- تتضح أهمية البحث الحالي في تسليط الضوء علي الأطفال ذوي صعوبات التعلم وخفض الإضطرابات اللغوية لديهم وإثراء التراث المتعلق بالمجال والإضافة إلي البناء التراكمي للدراسات والبحوث المتعلقة بموضوع الدراسة حتي يستفيد منها الآخرون .

ثانياً : الأهمية التطبيقية :

- التحقق من فاعلية برنامج تدريبي قائم علي عادات العقل لخفض بعض الإضطرابات اللغوية والمساهمة في تشخيص الضعف في تلك المهارات بهدف التخفيف من هذه المشكلة وتحقيق التواصل الإجتماعي الناجح والإستفادة من البرنامج كأداة علاجية لهؤلاء الأطفال .
- توظيف البيانات والمعطيات والنتائج في الجانب اللغوي قدر الإمكان وتطبيق البرنامج علي عينات أخرى ممن يتأخرون في الحصيصة اللغوية لما لذلك من أثر إيجابي في الإسراع بالعلاج .

مصطلحات البحث :

١. عادات العقل Habits of mind

هي اعتماد الفرد علي إستخدام أنماط معينة من السلوك العقلي يوظف فيها العمليات والمهارات الذهنية عند مواجهة خبرة جديدة أو موقف ما يحدث , بحيث يحقق أفضل إستجابة وأكثرها فاعلية , وتكون نتيجة توظيف مثل هذ المهارات أقوى وذات نوعية أفضل وأهمية أكبر وسرعة أكبر عند حل المشكلة أو إستيعاب الخبرة الجديدة (يوسف القطامي , أميمة عمور , ٢٠٠٥, ٩٥)

٢. الإضطرابات اللغوية: Language disorder

تعرف الجمعية الأمريكية للنطق واللغة والسمع "ASHA" اللغة علي أنها : نظام معقد وديناميكي من الرموز المتفق عليها , ويستخدم في شتي أنواع التفكير والتواصل . (فارح , واخرون , ٢٠٠٠, ص١٦) ومن المهم بالنسبة لمن يتعامل مع هؤلاء الأفراد أنهم مثل باقي الأفراد يمتلكون خصائص فريدة , وجوانب قوة وضعف , وليضعوا في إعتبارهم أن هؤلاء الأفراد ربما يعانون من مفهوم ذات سلبي , ونقص الثقة بالنفس , وإنسحاب إجتماعي , وعصبيون , وربما يخفقون في بدئ المحادثات والإستمرار فيها , ويظهرون إنسحاباً إجتماعياً أو بعداً عن المشاركة في أنشطة التعلم الجماعية , كما يظهرون مستوي منخفضاً في القراءة , وقصوراً في الحصيصة اللغوية , وربما يعانون من صعوبات في إستخدام لغة مختلفة للحاجات المختلفة للسامع أو الموقف . وربما يظهرون صعوبة في طلب معلومات

مساعدة لمعاونتهم علي الفهم , وربما يعانون من صعوبات في فهم السلوكيات غير اللفظية , مثل لغة الجسم , وربما يعانون من صعوبات في إيجاد الكلمات , ويعانون من صعوبات في إتباع التعليمات , وكما قد يعانون من صعوبات في التعبير عن الأفكار , وصعوبات في تنظيم المعلومات .(كمال عبد الرحمن , ٢٠١٣)

٣. صعوبات التعلم Learning disabilities:

تعد صعوبات التعلم النمائية والتي تمثل المجموعة الأولى من صعوبات التعلم أحد أهم العوامل التي يمكن أن تكون مسؤولة عن إنخفاض التحصيل الأكاديمي للطفل والتي تؤدي إليه مباشرة حيث أنها تتضمن في الواقع إضطرابات في كل من الإنتباه , والإدراك , والذاكرة , والتفكير , واللغة وهو الأمر الذي يكون من شأنه أن يؤدي حتماً إلي إعاقة التقدم الأكاديمي للطفل رغم ما يتمتع به من معامل عادي للذكاء علي الأقل . (كيرك , وكالفنت , ٢٠١٢, ص ٣٧٠)

الإطار النظري ودراسات سابقة :

اقام محمد سيد أحمد بدوي (٢٠١٥) دراسة بعنوان : فاعلية برنامج ألعاب ترويحية في خفض إضطرابات الإنتباه لدي تلاميذ ذوي صعوبات التعلم الحلقة الأولى من التعليم الأساسي .
هدف البحث إلي : التعرف علي فاعلية برنامج ألعاب ترويحية في خفض إضطرابات الإنتباه لدي التلاميذ ذوي صعوبات التعلم بالحلقة الأولى من التعليم الأساسي .
المنهج المستخدم : استخدم المنهج شبه التجريبي .

عينة الدراسة : إختار عينة تجريبية من (١٠) تلاميذ منهم (٧) تلاميذ و (٣) تلميذات , وعينة ضابطة وتتكون من (١٠) تلاميذ منهم (٧) تلاميذ و (٣) تلميذات
أدوات الدراسة : إستخدم مقياس تقدير أعراض إضطراب نقص الإنتباه المصحوب بالنشاط الزائد ومقياس تقدير سلوك التلميذ (لفرز حالات صعوبات التعلم) , وبرنامج الألعاب الترويحية .

نتائج الدراسة : توصل البحث إلي وجود فروق ذات دلالة إحصائية بين رتب درجات المجموعتين التجريبية والضابطة علي مقياس تقدير أعراض إضطراب نقص الإنتباه المصحوب بالنشاط الزائد بعد تطبيق برنامج الألعاب الترويحية في إتجاه المجموعة التجريبية .

وجود فروق ذات دلالة إحصائية بين رتب درجات المجموعة التجريبية علي مقياس تقدير أعراض إضطراب نقص الإنتباه المصحوب بالنشاط الزائد قبل وبعد تطبيق برنامج الألعاب الترويحية في إتجاه القياس البعدي .

وجود فروق ذات دلالة إحصائية بين رتب درجات تلاميذ المجموعة التجريبية في الإختبارات التحصيلية قبل وبعد تطبيق برنامج الألعاب الترويحية في اتجاه التطبيق البعدي .

لا توجد فروق ذات دلالة إحصائية بين رتب درجات تلاميذ المجموعة التجريبية علي مقياس تقدير أعراض إضطراب نقص الإنتباه المصحوب بالنشاط الزائد وبعد مرور شهر من إنتهاء تطبيق البرنامج.

* كما اجري محمد خليفة محمد (٢٠١٥) دراسة بعنوان :

تأثير برنامج تروحي بإستخدام القصة الحركية لتحسين بعض صعوبات التعلم لتلاميذ المرحلة الابتدائية (٩-٦) سنوات .

هدف البحث إلي: التعرف علي تأثير برنامج في تحسين بعض صعوبات التعلم لتلاميذ المرحلة الابتدائية .

عينة الدراسة : تم إختيار العينة بالطريقة العمدية من مجتمع البحث , حيث بلغت عينة البحث (٦٠) تلميذاً .

المنهج المستخدم : استخدم الباحث المنهج التجريبي .

أدوات البحث : اشتملت الدراسة علي ثلاثة إختبارات , إختبار الذكاء , إختبار المسح النيورولوجي , إختبار تشخيص صعوبات القراءة , والبرنامج القصصي التروحي .

نتائج البحث : توصل البحث إلي تحسين مستوي التلاميذ في نطق الكلمات أثناء القراءة (من قاموس التلميذ القرائي) وكذلك في مفردات الإختيار للمجموعة التجريبية . تحسن مستوي التلاميذ في القدرة علي التعرف علي أجزاء الكلمات ودمجها (من خارج قاموس التلميذ القرائي) وذلك في الحقل ٢,١ للمجموعة التجريبية .

كما قامت نجلاء محمود العليمي محمد (٢٠١٤)

بدراسة بعنوان :فعالية برنامج قائم علي نموذج باير Beyer لتعليم مهارات التفكير الناقد في تنمية بعض عادات العقل لدي تلاميذ الصف الخامس الإبتدائي .

هدف البحث الي : التعرف علي فعالية برنامج قائم علي نموذج باير لتعليم مهارات التفكير الناقد في تنمية بعض عادات العقل لدي تلاميذ الصف الخامس الإبتدائي . كما تناول تحليل المادة المقررة , ملأ الفجوات الموجودة في التسلسل ونقل فرص استخدام المهارة إلي الدروس المناسبة وتكرار هذه الخطوات في أية مهارة .

عينة الدراسة : تناول العينة الأساسية وإشتملت علي (١٠٥) تلميذاً وتلميذة من تلاميذ الصف الخامس الإبتدائي بمدرسة العقيد علي المصري الإبتدائية الصباحية لمحافظة الإسكندرية .

نتائج الدراسة : توصل البحث إلي وجود فروق ذات دلالة إحصائية بين متوسطي درجات تلاميذ كل من المجموعتين التجريبية والضابطة في القياس البعدي لبعض عادات العقل في إتجاه تلاميذ التجريبية .

كما قام خالد ابراهيم عبد الرحمن (٢٠١٥)

دراسة بعنوان : برنامج تدريبي قائم علي نظرية الذكاءات المتعددة وفاعليته في تنمية عادات العقل لدي التلاميذ ذوي إضطرابات الإنتباه والنشاط الزائد .

هدفت الدراسة الي : بناء برنامج قائم علي الذكاءات المتعددة لتنمية عادات العقل المتمثلة في (المثابرة , التحكم بالتهور , التفكير بمرونة , الإصغاء بتفهم وتعاطف , جمع البيانات بإستخدام جميع

الحواس) وذلك لمساعدة التلاميذ ذوي إضطراب الإنتباه والنشاط الزائد في خفض إضطراب الإنتباه والنشاط الزائد .

عينة الدراسة : اشتملت عينة الدراسة علي ٣٢ تلميذاً من ذوي إضطراب الإنتباه والنشاط الزائد من تلاميذ المرحلة الابتدائية بمتوسط عمر زمني (٩-١٢) من مدرسة عمر بن الخطاب الابتدائية التابعة لمديرية التربية والتعليم بمدينة المنصورة محافظة الدقهلية قسمت العينة الي مجموعة تجريبية , وهي التي تتلقي برنامجالتدريب القائم علي الذكاءات المتعددة لتنمية عادات العقل ويبلغ عددها (١٦) تلميذاً , ومجموعة ضابطة وهي التي لا تتلقي أي تدريب ويبلغ عددها (١٦) تلميذاً .

أوات الدراسة: تم تطبيق بطارية تشخيص اضطراب الإنتباه والنشاط الزائد , وقائمة تقييم الذكاءات المتعددة , وقائمة تقييم عادات العقل .

نتائج الدراسة : توصلت النتائج الي فاعلية البرنامج القائم علي نظرية الذكاءات المتعددة في تنمية عادات العقل لدي تلاميذ ذوي إضطراب الإنتباه والنشاط الزائد حيث وجدت فروق دالة إحصائياً بين متوسطات رتب درجات أفراد المجموعة التجريبية , والمجموعة الضابطة علي مقياس عادات العقل في القياس البعدي في إتجاه المجموعة التجريبية . كما وجدت فروق دالة إحصائياً بين متوسطي رتب درجات أفراد المجموعة التجريبية علي مقياس عادات العقل في القياسين القبلي والبعدي في إتجاه القياس البعدي . كما وجدت فروق دالة إحصائياً بين متوسطي رتب درجات أفراد المجموعة التجريبية والمجموعة الضابطة علي بطارية تشخيص إضطراب الإنتباه والنشاط الزائد في القياس البعدي في إتجاه المجموعة التجريبية . كما وجدت فروق دالة إحصائياً بين متوسطي رتب درجات أفراد المجموعة التجريبية علي بطارية تشخيص إضطراب نقص الإنتباه والنشاط الزائد في القياسين القبلي والبعدي في إتجاه القياس البعدي .

فروض البحث :

- ١- توجد فروق دالة إحصائياً بين متوسطات رتب درجات أفراد المجموعة الضابطة والتجريبية علي مقياس الإضطرابات اللغوية في إتجاه القياس البعدي لصالح المجموعة التجريبية .
- ٢ - توجد فروق دالة إحصائياً بين متوسطات رتب درجات أفراد المجموعة التجريبية في تطبيق القياس القبلي والبعدي علي مقياس الإضطرابات اللغوية في إتجاه القياس البعدي .
- ٣ - لا توجد فروق دالة إحصائياً بين متوسطات رتب درجات أفراد المجموعة التجريبية علي مقياس الإضطرابات اللغوية في القياس البعدي والتتبعي.

منهج البحث وإجراءاته :

تهدف الدراسة الحالية إلي تصميم وبناء برنامج تدريبي ومن ثم فهي تعتمد علي المنهج شبه التجريبي الذي يتطلب وجود مجموعتين تجريبية , وضابطة . فالدراسة تعتمد علي المنهج شبه التجريبي .

عينة البحث وخصائصها :

تكونت عينة الدراسة من (١٦) تلميذ وتلميذة ممن يعانون من الإضطرابات اللغوية تم تقسيمهم إلي مجموعتين ,تجريبية وعددها(٨) تلميذ وتلميذة ,و ضابطة وعددها (٨) تلميذ وتلميذة في المرحلة العمرية من ٨-١٠ سنوات بمدرسة حدائق حلوان الابتدائية بمحافظة القاهرة.

أدوات البحث :

- ١- استمارة دراسة حالة (إعداد الباحث)
- ٢- مقياس المستوي الإجتماعي الإقتصادي الثقافي .
- ٣ - حقيبة الأنشطة المصاحبة للبرنامج التدريبي (إعداد الباحث)
- ٤- مقياس إضطرابات اللغة (إعداد الباحث)

٥-مقياس صعوبات التعلم النمائية (إعداد الباحث)

٦- برنامج تدريبي قائم علي عادات العقل لخفض بعض الإضطرابات اللغوية لدي عينة من تلاميذ المرحلة الابتدائية ذوي صعوبات التعلم (إعداد الباحث)

٧- إختبار ستانفورد بنيه الصورة الخامسة.

الأساليب الإحصائية المستخدمة في البحث :

تم إجراء المعالجة الإحصائية للبيانات بإستخدام الأساليب الإحصائية التالية :

اعتمد الأسلوب الإحصائي المستخدم علي طبيعة الدراسة والمتغيرات المستخدمة , وحجم العينة , والدرجات الخام وقد اتبع الباحث المعالجة الإحصائية التالية :

- المتوسطات الحسابية - الانحرافات المعيارية .

- تم استخدام اختبار ويلكوكسون Wilcoxon Test اللابارامترى .

- استخدام اختبار مان ويتنى Mann-Whitney Test اللابارامترى.

نتائج فروض البحث :

نتائج التحقق من الفرض الأول:

ينص الفرض على أنه " توجد فروق دالة إحصائية بين درجات الأطفال بالمجموعة التجريبية فى القياسين القبلى والبعدى لمقياس الاضطرابات اللغوية فى اتجاه القياس القبلى " .

وللتحقق من صحة هذا الفرض تم استخدام اختبار ويلكوكسون Wilcoxon Test اللابارامترى، والجدول التالى

يوضح ذلك.

جدول ()

دلالة الفروق بين درجات الأطفال بالمجموعة التجريبية في القياسين

القبلي والبعدي لمقياس الاضطرابات اللغوية

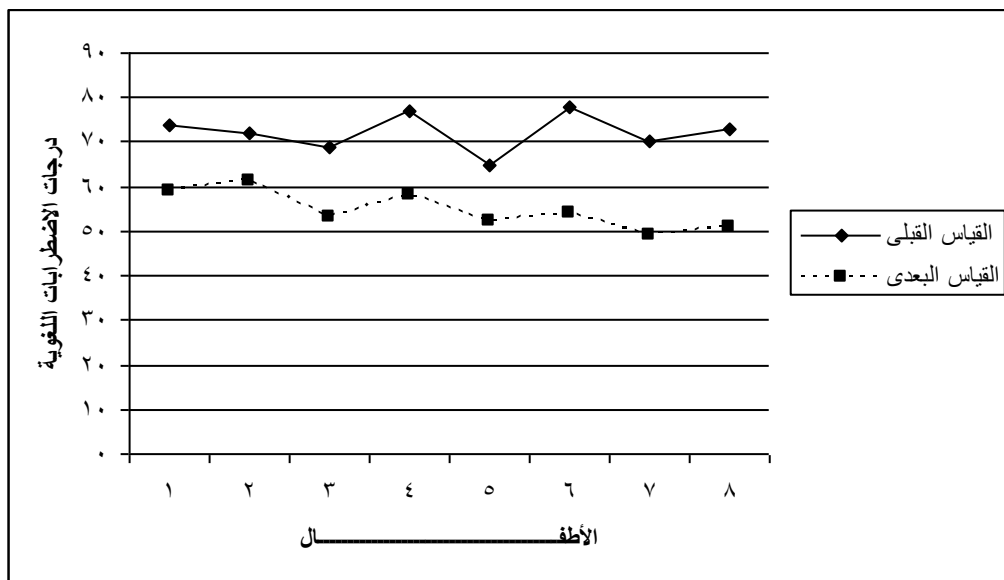
مستوى الدلالة	قيمة Z	مجموع الرتب	متوسط الرتب	ن	اتجاه فروق الرتب
0.05	2.521	36	4.5	8	الرتب السالبة
		0	0	0	الرتب الموجبة
				0	التساوى

مستوى الدلالة عند (0.01) = 2.58 مستوى الدلالة عند (0.05) = 1.96

يتضح من الجدول السابق أن قيمة Z المحسوبة لمقياس الاضطرابات اللغوية أكبر من القيمة الحدية (1.96) وأقل من (2.58)، مما يشير إلى وجود فروق دالة إحصائية عند مستوى دلالة (0.05) بين درجات الأطفال بالمجموعة التجريبية في القياسين القبلي والبعدي لمقياس الاضطرابات اللغوية في اتجاه القياس القبلي، مما يعنى انخفاض درجات أطفال المجموعة التجريبية وبالتالي تحسنهم بعد تعرضهم لجلسات البرنامج.

والشكل البياني التالي يوضح الفروق بين درجات الأطفال بالمجموعة التجريبية في القياسين القبلي والبعدي

لمقياس الاضطرابات اللغوية.



شكل ()

الفروق بين درجات الأطفال بالمجموعة التجريبية
في القياسين القبلي والبعدي لمقياس الاضطرابات اللغوية
نتائج التحقق من الفرض الثاني:

ينص الفرض على أنه " توجد فروق دالة إحصائية بين درجات الأطفال بالمجموعة الضابطة في القياسين القبلي والبعدي لمقياس الاضطرابات اللغوية في اتجاه القياس القبلي ".

وللتحقق من صحة هذا الفرض تم استخدام اختبار ويلكوكسون Wilcoxon Test اللابارامترى، والجدول التالي يوضح ذلك.

جدول ()

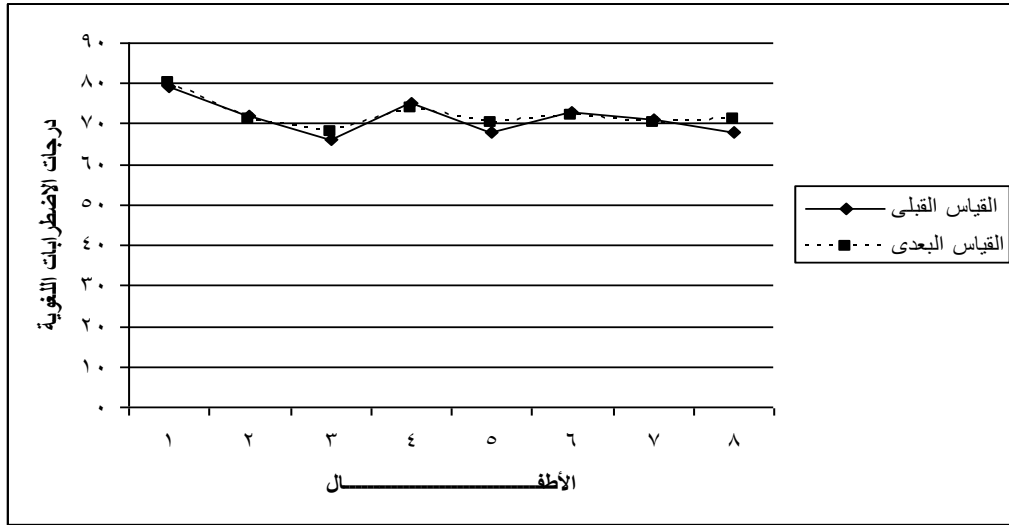
دلالة الفروق بين درجات الأطفال بالمجموعة الضابطة في القياسين
القبلي والبعدي لمقياس الاضطرابات اللغوية

مستوى الدلالة	قيمة Z	مجموع الرتب	متوسط الرتب	ن	اتجاه فروق الرتب
غير دالة	0.863	12	3	4	الرتب السالبة
		24	6	4	الرتب الموجبة
				0	التساوى

مستوى الدلالة عند $2.58 = (0.01)$ مستوى الدلالة عند $1.96 = (0.05)$

يتضح من الجدول السابق أن قيمة Z المحسوبة لمقياس الاضطرابات اللغوية أقل من القيمة الحدية (1.96) ، مما يشير إلى عدم وجود فروق دالة إحصائية بين درجات الأطفال بالمجموعة الضابطة في القياسين القبلي والبعدي لمقياس الاضطرابات اللغوية.

والشكل البياني التالي يوضح الفروق بين درجات الأطفال بالمجموعة الضابطة في القياسين القبلي والبعدي لمقياس الاضطرابات اللغوية.



شكل ()

الفروق بين درجات الأطفال بالمجموعة الضابطة
في القياسين القبلي والبعدي لمقياس الاضطرابات اللغوية

نتائج التحقق من الفرض الثالث:

ينص الفرض على أنه " توجد فروق دالة إحصائية بين متوسطى رتب درجات الأطفال بالمجموعتين التجريبية والضابطة في القياس البعدي لمقياس الاضطرابات اللغوية في اتجاه أطفال المجموعة الضابطة " وللتحقق من صحة هذا الفرض تم استخدام اختبار مان ويتنى Mann-Whitney Test اللابارامترى، والجدول التالي يوضح ذلك.

جدول ()

دلالة الفروق بين متوسطى رتب درجات الأطفال بالمجموعتين التجريبية والضابطة

فى القياس البعدى لمقياس الاضطرابات اللغوية

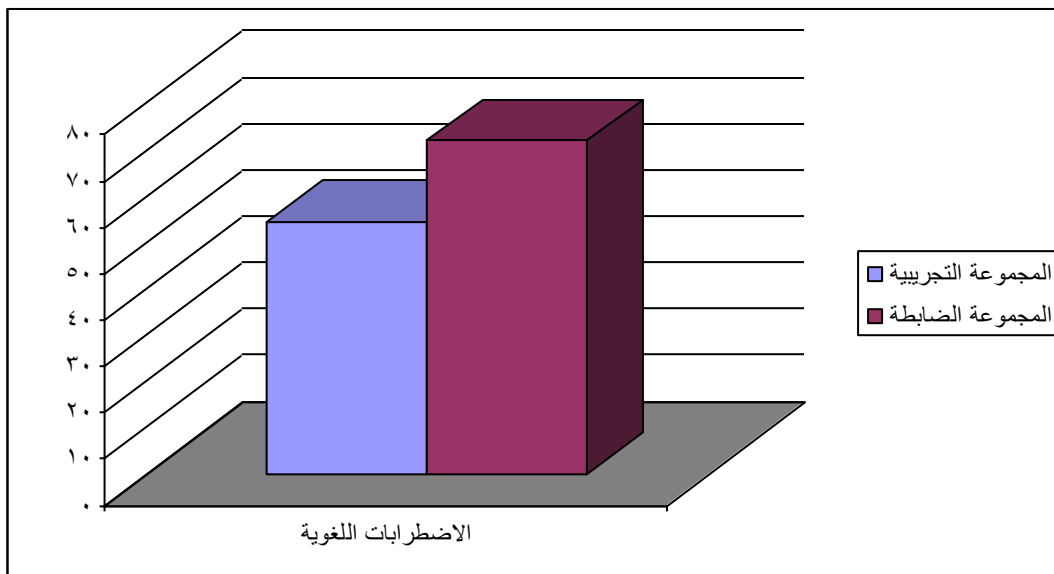
اسم المجموعة	ن	المتوسط الحسابى	الانحراف المعياري	متوسط الرتب	مجموع الرتب	قيمة U	قيمة Z	مستوى الدلالة
تجريبية	8	54.63	4.241	4.5	36	0	3.366	0.01
ضابطة	8	72	3.665	12.5	100			

مستوى الدلالة عند (0.01) = 2.58 مستوى الدلالة عند (0.05) = 1.96

يتضح من الجدول السابق أن قيمة Z المحسوبة لمقياس الاضطرابات اللغوية أكبر من القيمة الحدية (2.58)، مما يشير إلى وجود فروق ذات دلالة إحصائية عند مستوى دلالة (0.01) بين متوسطى رتب درجات الأطفال بالمجموعتين التجريبية والضابطة فى القياس البعدى لمقياس الاضطرابات اللغوية فى اتجاه المجموعة الضابطة، مما يعنى انخفاض درجات أطفال المجموعة التجريبية وبالتالي تحسنهم بعد تعرضهم لجلسات البرنامج مقارنة بأطفال المجموعة الضابطة التى لم تتعرض لنفس جلسات البرنامج.

والشكل البيانى التالى يوضح الفروق بين متوسطى درجات الأطفال بالمجموعتين التجريبية والضابطة فى

القياس البعدى لمقياس الاضطرابات اللغوية.



شكل ()

الفروق بين متوسطى درجات الأطفال بالمجموعتين التجريبية والضابطة
فى القياس البعدى لمقياس الاضطرابات اللغوية

نتائج التحقق من الفرض الرابع:

ينص الفرض على أنه " توجد فروق دالة إحصائية بين درجات الأطفال بالمجموعة التجريبية فى القياسين البعدى والتتبعية لمقياس الاضطرابات اللغوية فى اتجاه القياس القبلى " .

وللتحقق من صحة هذا الفرض تم استخدام اختبار ويلكوكسون Wilcoxon Test اللابارامترى، والجدول التالى

يوضح ذلك.

جدول () دلالة الفروق بين درجات الأطفال بالمجموعة التجريبية فى القياسين

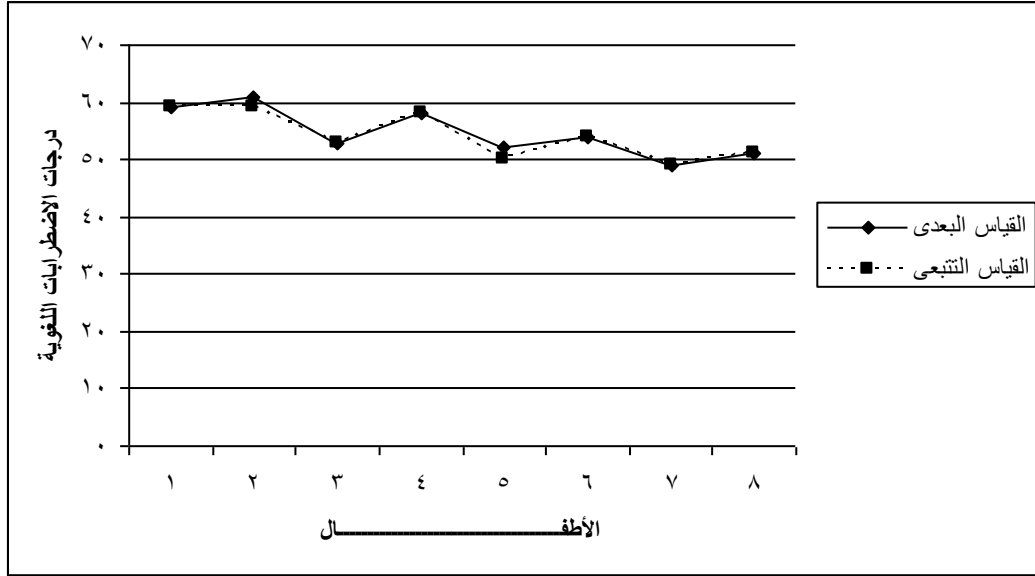
البعدى والتتبعية لمقياس الاضطرابات اللغوية

مستوى الدلالة	قيمة Z	مجموع الرتب	متوسط الرتب	ن	اتجاه فروق الرتب
غير دالة	1.414	3	1.5	2	الرتب السالبة
		0	0	0	الرتب الموجبة
				6	التساوى

مستوى الدلالة عند $(0.01) = 2.58$ مستوى الدلالة عند $(0.05) = 1.96$

يتضح من الجدول السابق أن قيمة Z المحسوبة الاضطرابات اللغوية أقل من القيمة الحدية (1.96)، مما يشير إلى عدم وجود فروق دالة إحصائيا بين درجات الأطفال بالمجموعة التجريبية في القياسين البعدي والتتبعي لمقياس الاضطرابات اللغوية، مما يشير إلى استمرار فاعلية البرنامج حتى فترة المتابعة.

والشكل البياني التالي يوضح الفروق بين درجات الأطفال بالمجموعة التجريبية في القياسين البعدي والتتبعي لمقياس الاضطرابات اللغوية.



شكل ()

الفروق بين درجات الأطفال بالمجموعة التجريبية في القياسين البعدي والتتبعي لمقياس الاضطرابات اللغوية

التوصيات التربوية :

تتضمن التوصيات والتطبيقات التربوية ما يلي :

- ١- الحث علي تدريب أولياء الأمور علي استخدام الأساليب التدريبية لتحسين مهارات التواصل لدي أطفالهم ذوي الفئات الخاصة .
- ٢- التوسع في البحوث والدراسات العلمية التي تهتم بالأطفال ذوي صعوبات التعلم .
- ٣- الإستفادة من الأساليب الحديثة في تدريب الأطفال من ذوي صعوبات التعلم النمائية والأكاديمية .
- ٤- تدريب المعلمين علي كيفية التعامل مع الأطفال ذوي صعوبات التعلم .

البحوث المقترحة :

١- دراسة فعالية برنامج تدريبي قائم علي قراءة العقل لتحسين التواصل اللفظي لدي عينة من صعوبات التعلم ذات المنشأ اللغوي .

٢- الدراسة الإكلينيكية للأطفال ذوي صعوبات التعلم للتعرف علي سمات الشخصية لديهم .

المراجع

سعيد كمال عبد الحميد العزالي .(٢٠١٠). إضطرابات النطق والكلام التشخيص والعلاج, عمان دار المسيرة للنشر والتوزيع .

إبراهيم أحمد الحارثي (٢٠٠٢). العادات العقلية وتتميتها لدي التلاميذ . الرياض : مكتبة الشقري للنشر والتوزيع.

يوسف القطامي , أميمة عمور (٢٠٠٥). عادات العقل والتفكير . عمان : دار الفكر .

فارح, شحادة؛ حمدان , جهاد؛ عميرة, موسي؛ العناني , محمد .(٢٠٠٠). مقدمة في اللغويات المعاصرة . عمان : دار وائل .

كمال عبد الرحمن محمد .(٢٠١٣). إضطرابات اللغة . بحوث ودراسات <http://www.almanalmagazine.com>.

كيرك, وكالفت (٢٠١٢). صعوبات التعلم الأكاديمية والنمائية .(ترجمة زيدان السرطاوي وعبد العزيز السرطاوي) عمان : دار المسيرة .

محمد خليفة محمد , : تأثير برنامج ترويجي بإستخدام القصة الحركية لتحسين بعض صعوبات التعلم لتلاميذ المرحلة الإبتدائية (٩-٦) سنوات ,رسالة ماجستير , كلية التربية الرياضية بنين , جامعة الإسكندرية , ٢٠١٥ .

محمد سيد أحمد بدوي , : فاعلية برنامج ألعاب ترويجية في خفض إضطرابات الإنتباه لدي تلاميذ ذوي صعوبات التعلم الحلقة الأولى من التعليم الأساسي , رسالة ماجستير , كلية التربية الرياضية بنات , جامعة الإسكندرية , ٢٠١٥ .
نجلاء محمود العليمي محمد , فعالية برنامج قائم علي نموذج باير Beyer لتعليم مهارات التفكير الناقد في تنمية بعض عادات العقل لدي تلاميذ الصف الخامس الإبتدائي , رسالة دكتوراه , كلية التربية , جامعة الإسكندرية , ٢٠١٤

خالد ابراهيم عبد الرحمن , برنامج تدريبي قائم علي نظرية الذكاءات المتعددة وفاعليته في تنمية عادات العقل لدي التلاميذ ذوي إضطرابات الإنتباه والنشاط الزائد , رسالة دكتوراه , كلية الدراسات التربوية العليا , جامعة القاهرة , ٢٠١٥ .