

## " منظور وظيفي وجمالي لملابس مرضي (خشونة المفاصل - الروماتويد) من السيدات كبار السن "

وليد شعبان مصطفى<sup>١</sup>، هشام أحمد السيد عاصم<sup>٢</sup>، ياسمين أحمد الكحكي<sup>٣</sup>، لبنى عبد العظيم محمد<sup>٤</sup>  
قسم الصناعات الجلدية - بكلية الاقتصاد المنزلي جامعة حلوان<sup>١</sup>، قسم الملابس والنسيج - بكلية الاقتصاد المنزلي -  
جامعة حلوان<sup>٢</sup>، قسم الاقتصاد المنزلي - بكلية التربية النوعية - جامعة أسيوط<sup>٣</sup>

### ملخص البحث :

يمر الإنسان بمراحل ثلاث مرحلة الضعف الأولى ( الطفولة ) ثم مرحلة القوة (الشباب) ثم مرحلة الضعف الثانية ألا وهي الشيخوخة وكبر السن و التي تصاحب بتغيرات في جوانب متعددة جسمية ونفسية واجتماعية، فالتغيرات الجسمية منها: قصور في التحكم العضلي ، نقص القدرة على قبض الأشياء، فقدان كفاءة وفاعلية عظام الجسم ، تعرضها للهشاشة والكسور ، تغير في الهيكل العظمي والبشرة والتجعيديات، بالإضافة إلى اضطرابات نفسية وصعوبة في التوافق مع الآخرين، ومن الأمراض التي تكثر الإصابة بها في هذه المرحلة العمرية (السكنة الدماغية - خشونة المفاصل - التهاب المفاصل الروماتويد).

وتكمن مشكلة البحث في امكانية تحقيق الجوانب الوظيفية والجمالية لملابس السيدات كبار السن بحيث تتلائم مع احتياجات فئة البحث سواء من النواحي النفسية او الراحة عند الاستعمال .

وهدف البحث إلى تقديم تصميمات ملابس تتفوق باحتياجات فئة البحث الوظيفية والجمالية وتوصل البحث إلى تقديم ٢٠ موديل يصلح لفئة البحث مع توضيح نوع المعالجات المستخدمة بناءً على استخدام استمارة تحكيم للسادة الخبراء والمتخصصين وكذلك إستمارة لفئة البحث . وتم حساب نسبة الاتفاق ومن خلالها تم تنفيذ ٦ قطع وتحكيمها من السادة المحكمين المتخصصين في مجال الملابس والنسيج للتأكد من تحقيق الجوانب الوظيفية والجمالية في الملابس المقترحة لكبار السن من السيدات .

### المقدمة :

يمر الإنسان بمراحل ثلاث مرحلة الضعف الأولى ( الطفولة ) ثم مرحلة القوة (الشباب) ثم مرحلة الضعف الثانية ألا وهي الشيخوخة وكبر السن و التي تصاحب بتغيرات في جوانب متعددة جسمية ونفسية واجتماعية، فالتغيرات الجسمية منها: قصور في التحكم العضلي ، نقص القدرة على قبض الأشياء، فقدان كفاءة وفاعلية عظام الجسم ، تعرضها للهشاشة والكسور ، تغير في الهيكل العظمي والبشرة والتجعيديات، بالإضافة إلى اضطرابات نفسية وصعوبة في

التوافق مع الآخرين، ومن الأمراض التي تكثر الإصابة بها في هذه المرحلة العمرية (السكتة الدماغية - خشونة المفاصل - التهاب المفاصل الروماتويدي). (ماهر أبو المعاطي-٢٠٠٩-٧٩)

مشكلة البحث:

ويمكن صياغة مشكلة البحث في الإجابة عن التساؤلات الآتية:

١. ما مدى تحقق الجانب الوظيفي في التصميمات المقترحة من حيث (الملائمة لنوع المرض- الملائمة للنواحي النفسية - الملائمة للراحة فى الاستعمال )
٢. ما مدى تحقيق الجوانب الجمالية الابتكارية في التصميمات المقترحة.
٣. ما مدى إمكانية تنفيذ التصميمات المقترحة وملائمتها لاحتياجات عينة البحث .

أهداف البحث

١. التعرف على الصعوبات الملبسية التي تواجه مرضي (خشونة المفاصل - الروماتويد) من السيدات كبار السن.
٢. التعرف على المتطلبات الملبسية (الوظيفية والجمالية) الخاصة بالفئات الخاصة من السيدات كبار السن.
٣. تقديم مقترحات تصميمية لمجموعة من الملابس الخارجية الخاصة تتناسب الحالات المرضية من الناحية الوظيفية وتحقق الجانب الجمالي لملايهم .
٤. تنفيذ مجموعة من التصميمات المقترحة التي حققت أعلى نسب قبول لدى المتخصصين والمستهلكين.

أهمية البحث

تكمن أهمية البحث فى:

١. توفير تصميمات خاصة بمرضي (خشونة المفاصل - الروماتويد) من السيدات كبار السن بحيث تفي باحتياجاتهم الملبسية و توفر الراحة للمحيطين بهم.
٢. الاستفادة من نتائجه فى عمل دليل يسترشد به المصانع القائمة على إنتاج الملابس الجاهزة و كل من يرغب في تصنيع ملابس لهذه الفئة وعمل خط إنتاج ملابس السيدات كبار السن.
٣. خدمة الهيئات المعنية بالمسنين والتي تراعى إحتياجاتهم ومتطلباتهم.

الفروض:

- ١- التصميمات المقترحة تحقق الجانب الوظيفي للسيدات كبار السن وتناسب الاحتياجات الصحية والمرحلة العمرية الخاصة بهم.
- ٢- التصميمات المقترحة تؤثر إيجابيا على الحالة النفسية للسيدات كبار السن.
- ٣- التصميمات المقترحة تنسم بحدائة التصميم وتحقيق الجوانب الجمالية.
- ٤- التصميمات المقترحة توفر الراحة للقائمين على رعاية فئة كبار السن.
- ٥- القطع المنفذة تتناسب مع التصميم المقترح لفئة البحث(ذو جودة عالية).

حدود البحث :

حدود جغرافية :

- يتحدد النطاق الجغرافي للدراسة في جنوب الصعيد وبالتحديد في مدينة أسيوط فى:
١. دور المسنين الموجودة بأسيوط ( جمعية بلال بن رباح لرعاية المسنين- دار المسنين أمام مستشفى المبرة ).
  ٢. مستشفى جامعة أسيوط قسم العلاج لطبيعى والروماتويد.

٣. مستشفى المبرة بأسيوط.

٤. العاملين بجامعة أسيوط.

**حدود بشرية :**

تتمثل الحدود البشرية في عينة حجمها (٥٠ شخصاً) من كبار السن السيدات الذين تتراوح أعمارهم (٥٠-٧٠ عاماً) والذين يعانون من امراض خشونة المفاصل – الروماتويد.

**أدوات البحث:**

١. استمارة استبيان لتحديد المتطلبات الملبسية التي تتناسب مع الناحية الوظيفية (توفير الراحة النفسية-الملائمة لنوع المرض- سهولة الاستخدام ) والناحية الجمالية الابتكارية يمكن من خلاله وضع أسس يتم من خلالها وضع مقترحات تصميمية تناسب الفئات الخاصة من السيدات كبار السن.

٢. استمارة تحكيم للتصميمات المقترحة للسادة المتخصصين في مجال تصميم الأزياء وكذلك عينه البحث والقائمين على رعايتهم.

٣. استمارة تقييم للقطع المنفذة للمتخصصين في مجال الملابس والنسيج.

**منهج البحث:**

**المنهج الوصفي التجريبي:** وتضمن الآتي :

- أ. حصر وتحليل وتجميع الدراسات السابقة ووضع الإطار النظري الخاص بالبحث.
- ب. تجميع بيانات من خلال استبيانات لأستطلاع آراء (الأطباء ومرضى خشونة المفاصل – الروماتويد) من السيدات كبار السن لوضع مقترحات تصميمية تتناسب مع عينة البحث.
- ج. تقديم مجموعة من المقترحات التصميمية وتنفيذها وفقاً لآراء المتخصصين والسيدات كبار السن.

**المصطلحات:**

- **تعريف كبار السن:** هم الأشخاص ذكوراً أو إناثاً الذين تجاوزوا مراحل النمو والتطور والبناء والنضج في قواهم النفسية والفيولوجية (في وظائف أعضائهم البدنية كافة وبعض الوظائف المعروفة) ووصلوا إلى مراحل التوقف والاستقرار وبدايات الضعف والفقدان والانحدار في بعض وظائف تلك الأعضاء والأجهزة والتركيب أو المكونات (على جاسم، علكة الزبيدي- ٢٠٠٩-٣٥)

- **مرض الروماتويد:** (التهاب المفاصل) هو من أمراض المقاعد الذاتية التي تؤثر على المفاصل بالذات مفاصل اليدين والقدمين فنجد أنهم يصابون بالالتهاب مما يؤدي إلى الألم وارشح في هذه المناطق وكثيراً ما يؤدي ذلك إلى تحطيم المواد الحيوية داخل المفاصل. (نادية نهاد- ٢٠٠٥-١١٠)

- **مفهوم الخشونة:** حيث يتحول فيها الغضروف الناعم الأملس إلى سطح متآكل خشن ويرق حجمه وتتكون نتوءات عظمية خاصة علي أطراف عظمتي المفصل وتكرر نوبات الألم والالتهاب والتورم. (أحمد أبو الحسن- ٢٠٠٦-٢٦)

**الإطار النظري:**

تناول البحث التعريف بكبار السن والخصائص والتغيرات الجسمية-الاجتماعية التي تطرأ عليهم ، بالإضافة إلى الاحتياجات النفسية والصحية والاجتماعية وغيرها، كما تناول الأمراض الأكثر شيوعاً لدى كبار السن وتأثيرها على حركتهم وهم (خشونة المفاصل- الروماتويد).

### تعريف المسنين:

هم من يبلغون من العمر (٦٠ عاماً) فأكثر من الجنسين بغض النظر عن تمتعه بشيخوخة ناجحة أم لا بغض النظر عن مشاعره وأحاسيسه. (هدى النقيطي-٢٠١٤-٦)

### خصائص مرحلة الكبر والتغيرات التي تطرأ لها:

يزداد معدل الانحدار في جوانب النمو الجسمية والعقلية والاجتماعية والانفعالية والحركية واللغوية وكذلك أجهزة ووظائف الجسم المختلفة. (سناء سليمان-٢٠٠٨-٢٤)

ومن مظاهر التعبير عن الجوانب البيولوجية والفسولوجية لمرحلة الشيخوخة ما جاء ذكره في القرآن الكريم (عن الضعف الجسماني بشكل عام وبياض الشعر بشكل خاص)، قال الله تعالى: " قَالَ رَبِّ إِنِّي وَهَنَ الْعَظْمُ مِنِّي وَاشْتَعَلَ الرَّأْسُ شَيْبًا وَلَمْ أَكُنْ بِدُعَائِكَ رَبِّ شَقِيًّا " (سوره مريم : ٤) وعن العمق وفقدان القدرة الحسية ، قال الله تعالى " قَالَتْ يَا وَيْلَتَا أَأَلِدُ وَأَنَا عَجُوزٌ وَهَذَا بَعْلِي شَيْخًا إِنَّ هَذَا لَشَيْءٌ عَجِيبٌ " (سورة هود: ٧٢).

### أ.الخصائص والتغيرات الجسمية:

اتفق (ماهر ابوالمعاطى -٢٠٠٩-٢٣)، (سناء سليمان-٢٠٠٨-٣٣) على انه تتدهور الحالة الصحية لكبير السن بصفة عامة مع الشعور بضعف عام في القدرات الجسمية بالنسبة لجميع أعضاء الجسم سواء في المظهر الخارجي أو الداخلي، مع إضمحلال في بعض خلايا الجسم وهبوط في نشاط الجسم وحيوية وضمور بأنسجة الجسم.

يبدأ قوام المسن وإنحناءات ظهره الطبيعية في التدهور مع التقدم في السن حيث تتحرك الرأس للأمام ويزيد انحناء الفقرات الصدرية ويختفي الانحناء الأمامي للفقرات القطنية ويصبح العمود الفقري مثل (c) بدلاً من انحناءاته الطبيعية وتبدأ الركبتين في الانثناء وكل هذه الأوضاع الخاطئة تغير من ميكانيكية أجزاء الجسم وتؤدي إلى الأم واستهلاك زائد للطاقة. (ألهام شلبي ، مدحت عبد الرازق -٢٠٠٧-٦٠)

### ١. تغيرات في الجهاز الجلدي:

يظهر التجعيد والطيّات والأخايد والبرقشة ( بقع ملونه ) ويعنى كبير السن من جفاف الجلد ، بالإضافة إلى نحافة و رقاقة الجلد وفقدانه المرونة والمطاطية، وينحسر الدهن من تحته فيبدو فارغاً وأقل نعومة، أما الشعر فيصبح أشيباً وأقل كثافة فى أعلى الشفة والحناك للنساء. (على جاسم ،علكة الزبيدي -٢٠٠٩-١٥٩)

### ٢. تغيرات في جسم المرأة عند تقدم السن:

عندما تتجاوز المرأة سن الخمسين يلاحظ حدوث اختلاف في توزيع نسبة دهون الجسم عند المرأة، فتبدو بدينة أكثر وتميل الدهون إلى الترسيب في الجزء الأسفل من الجسم وعلى أعلى الذراعين. كما يحدث ضمور في غدد الثديين وأنسجتها. ويرجع هذا كله إلى الاضطراب الهرموني مع زيادة هرمون (الأندروجين أو الاستروجين). هرمون ذكري في هذه المرحلة.(عبد المنعم الميلاي-٢٠٠٢-١٣٢)



شكل (١) التغيرات التي تطرأ على السيدة من ٥٠- ٧٠ عام

[www.niroomnews.com/9/2014](http://www.niroomnews.com/9/2014).

الاحتياجات الخاصة بالمسنين:

أ. الاحتياجات الصحية:

يحتاج المسنون إلي الرعاية الصحية وذلك لضعف قوتهم وقدرتهم الجسمية وإصابة بعضهم بأمراض الشيخوخة.

ج. الاحتياجات الاقتصادية:

يجد المسن نفسه في مواجهة صعبة مع انخفاض الدخل مع تزايد الأعباء المالية وخاصة مع تدهور حالته الصحية وعدم وجود مصادر إضافية للدخل، لذا نجد المسن في حاجة إلي دخل ثابت يتيح له الحصول علي الخدمات اللازمة لإشباع حاجاته.

د. الاحتياجات الاجتماعية:

يحتاج المسن إلي رعاية اجتماعية متكاملة تهدف إلي تحسين العلاقات الاجتماعية الخاصة به، وتهدف إلي إدماجهم في المجتمع.(رضا هيكل -٢٠١٠-٥٤٨)

ه. الحاجة إلي التكيف :

يحتاج المسن الي التكيف في حالة موت أحد الزوجين أو ترك الوظيفة، الحاجة إلي التوافق مع الحالات والظروف المرضية، والحاجة إلي شغل أوقات الفراغ. (زيزيت نوفل -٢٠١٢-

١٢٢٣)

أولاً: الأمراض التي تصيب كبار السن

١- السكتة الدماغية:

هي انقطاع التزويد الدموي للدماغ أو المنطقة في الدماغ التي تسبب ضرراً للدماغ أو خلايا وظيفياً أو موت خلايا الدماغ، فالسكتة الدماغية أو مرض الشرايين الدماغية يعد السبب الثالث الذي يقود إلي الوفاة بين الأشخاص من أعمال(٦٥سنة) فأكبر وتزداد خطورة السكتة الدماغية عند الأشخاص المصابين بأمراض القلب. (علي جاسم ، علكة الزبيدي -٢٠٠٩-٧١)

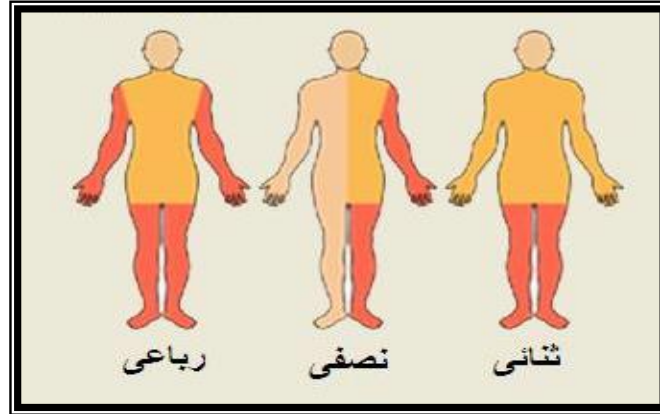
كما تتعدد الأسباب المؤدية للسكتة الدماغية منها:

(ارتفاع ضغط الدم - مستوي الكوليسترول في الدم - البدانة وزيادة الوزن - مرض السكر)  
تقسيمات الشلل الدماغى الأكثر أنتشارا: إن هناك تقسيمات للمصابين بالشلل الدماغى حسب مناطق الإصابة المتأثرة بشكل رئيسى ويشير شكل (٢) للتعريفات الثلاثة التالية والتي تشير الي الخصائص الرئيسية للشخص المصاب الشلل التشنجى (التصلبى) وهى كالاتي:

أ. الشلل الرباعي **Quadriplegia**: وفيه تتأثر بالشلل جميع الأطراف الأربعة للجسم.  
ب. الشلل النصفى السفلي **Paraplegia**: وتتأثر بالشلل الأطراف السفلي فقط وأحيانا تكون الأطراف السفلي في المرضى الذين لديهم اعراض بسيطة من الشلل في حالة نقص توتر عضلي نسبي في الوقت الذي تؤدي فيه الأطراف العليا وظيفتها بشكل افضل والذي يمكن أن يكون تشنجى أو ارتخائى.

الشلل النصفى الجانبي **Said Hemiplegia**: يتأثر بالشلل جانب واحد فقط من الجسم متضمنا الطرف العلوي والسفلي معا والذي يمكن أن يكون تشنجى أو ارتخائى. (عبد الرزق بيومي -

٢٠٠٩ - ٣٤)



شكل (٢) أنواع الشلل الدماغى

<http://www.jormedic.com/index.php/articles/12/201>

## ٢-خشونة المفاصل:

حيث يتحول فيها الغضروف الناعم الأملس إلي سطح متاكل خشن ويرق حجمه وتتكون نتوءات عظمية خاصة علي أطراف عظمتي المفصل وتتكسر نوبات الألم والالتهاب والتورم. والخشونة هي إصابة تؤثر علي مفاصل الجسم، حيث تؤدي الي تلف السطح الغضروفي للمفصل مما يؤدي إلي استعمال ألم عميق وموضعي في المفصل المصاب ، حيث يزداد هذا الألم شدة مع استعمال المفصل، بينما يخف كثيرا بالراحة، ولكن مع تطور المرض قد يصبح الألم دائما .

### المفاصل التي تصاب بالخشونة:

ومن أكثر المفاصل تعرضاً للأصابة بالخشونة ولها تأثير على حركة كبار السن (خشونة الفترات العنقية -خشونة مفصل الركبة) وفقا للأراء الأطباء والمرضى بالعينة.

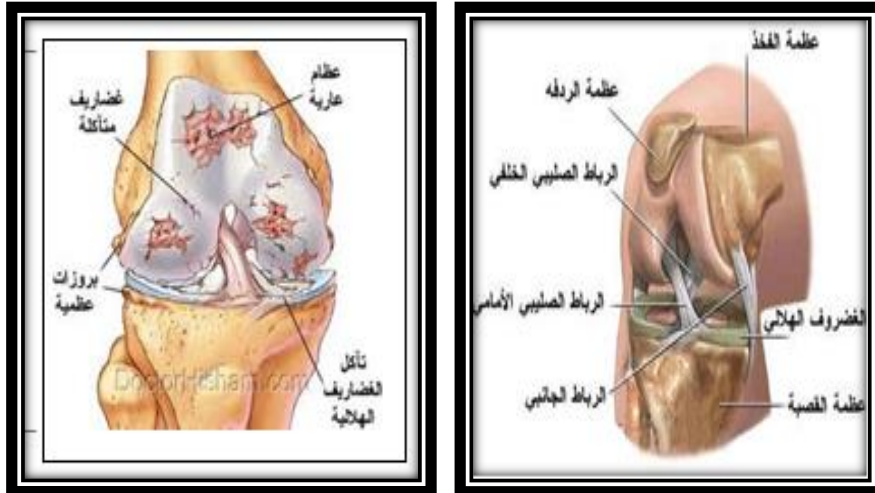
[www.isom.com](http://www.isom.com)

### أ. خشونة مفصل الركبة:

تركيب الركبة: تتكون الركبة من عظمة الفخذ وعظمة القصبة وبينهما غضاريف واربطه كما موضح بشكل (٣).

### ب. خشونة الركبة :

تسمى تأكل غضروف الركبة وهو مرض ينتج عن تأكل الغضاريف الناعمة التي تلامس سطح العظام والتي تساعد على نعومة الحركة، بحيث يحدث ضعف في تماسك الغضاريف، مما يؤدي إلى تشقق سطحها ثم تتآكل تدريجيا إلى أن يصبح سطح العظمة خاليا من الغضاريف التي تحميها ، ويصبح هذا التآكل (خشونة) التهاب في الغشاء المبطن للمفصل (الغشاء السينوفى) المسئول عن إفراز السائل الذي يساعد على تزييت المفصل وهذا الالتهاب يؤدي إلى حدوث أرتشاح (تجمع الماء) بالركبة كما هو موضح بشكل (٤).



شكل(٤) خشونة مفصل الركبة

شكل(٣) تركيب الركبة

<http://www.al-health.net/3/2016><http://romance-love.ws>

ويعتبر خشونة مفصل الركبة أحد أهم إصابات الإعاقة مع تقدم السن ولدى الشباب المعرض للحوادث التهاب المفاصل وخشونة الركبة من أكثر أمراض المفاصل شيوعا وبصور واضحة لدى كبار السن. (أشرف عليان -٢٠٠٩-٤٧)

يزداد معدل الإصابة بمرض خشونة الركبة مع كبر السن (أكبر من ٥٠ عاما) خصوصا عند النساء ، وطبقا لعدد من التقارير المنشورةفأن من (٦-١٣%) من الرجال وأكثر يصابون بخشونة، بينما تلك النسبة فى السيدات تتراوح بين (٧:١٩%) وأكثر.ومن ذلك يتضح أن النساء يتعرضن للإصابة بخشونة الركبة بنسبة (٤٥%) أكثر من الرجال.

**أهمية الملابس للفئات الخاصة من كبار السن مرضي الروماتويد - خشونه المفاصل) :**  
إن سوء الحالة الصحية يؤثر على اهتمام الشخص بملابسه، وخاصة إذا كان المريض المصاحب لكبير السن مثل (الشلل النصفي، الروماتويد، خشونة الفقرات العنقية والركبة) والذي يفقده القدرة على الحركة وتعيقه عن أداء أي نشاط يتعلق بعملية الارتداء والخلع ويجعله غير قادر على استخدام أساليب غلق الملابس العادية (الأزرار، الكبش، وغيرها).

( سامية لطفي -١٩٩٧-٥١٩ )

كما يؤثر سوء الحالة الصحية تأثير على النواحي النفسي، فبعضهم يغلب عليه الخجل والشعور بالنقص والانسحاب، وبعضهم على النقيض من ذلك لان لكل مرض يعيق الحركة تأثيره على شكل وحركة الجسم. (عزه أبراهيم، سمر محمود-٢٠١٣-٣٧٤)

**الاطار التطبيقي :**

إن إعداد تصميمات لملابس الفئات الخاصة من السيدات كبار السن المصابين بمرض الروماتويد وخشونة المفاصل يتطلب الإلمام بالجوانب التالية:

- العوامل المؤثرة على تصميم وتنفيذ ملابس الفئات الخاصة لمرضي الروماتويد وخشونة المفاصل
- المتطلبات الملبسية للفئات الخاصة من كبار السن المصابين بالروماتويد وخشونة المفاصل.

**الخصائص والتغيرات التي تطرأ على مرضي الروماتويد وخشونة المفاصل وعلاقتها بالملابس والمعالجات المقترحة:**

**أولاً: التغيرات الجسمية:**

١- يواجه قصور وضعف في التحكم العضلي، مع نقص في قدرته على القبض على الأشياء وبطء في حركة السير الحركي (ماهر أبو المعاطي -٢٠٠٩-٧٩) ويتم معالجة ذلك من خلال التالي :

- **التصميم:** حيث يراعى استخدام الفتحات الأمامية وتجنب استخدام الأزرار والكبش ويفضل استخدام وسائل الغلق مثل السحابات والشريط الفلكرو والكباسين المغناطسيه. وتجنب الملابس شديدة الاتساع والضيقة التي بدون توسيع خاصة في خط الذيل لأنها تعرقل الحركة.

٢- يزيد انحناء الفقرات الصدرية ويختفي الانحناء الأمامي للفقرات القطنية ويصبح العمود الفقري مثل (c) بدلاً من الانحناءات الطبيعية (ألهام شلبي، مدحت عبد الرازق -٢٠٠٧-٦٠) ويمكن معالجة ذلك من خلال:

- **التصميم:** باستخدام الخطوط والقصات العرضية مع إمكانية استخدام كشكشة أو كسرات مع هذه القصة و تصميم الملابس واسعة نسبياً و على أن تكون الملابس (الانسابل) مكونة في قطعتين.



- **الألوان:** باستخدام ألوان ( فالألوان الغامقة كالأسود و الكحلي والرمادي والبترولي ( هو خليط من الازرق واصفر الخفيف والزيتي)، كما يمكن استخدام أقمشة منقوشة بالألوان غامقة وتجنب الألوان الفاتحة والزاهية تساعد على أظهر ذلك العيب ويمكن استخدام لونين مختلفين في الظهر(غامق وفاتح) أو (منقوش وسادة).
- **النسيج:** استخدام الأقمشة الخفيفة أو المتوسطة السمك وتجنب الأقمشة السميكة.
- ٣- **يظهر التجميدات والطيأت والأخاديد والبرقشة (بقع ملونه) ويعاني مريض الروماتويد وخشونة المفاصل من الجفاف على الجلد، يصبح الشعر أشببا ويتساقط، بالإضافة إلى النحافة أو رقاقة الجلد وفقدانه المرونة والمطاطية ويصبح تكيف الجسم لدرجات الحرارة الباردة والساخنة ضعيفاً (صفاء صيام-٢٠١٠- ٢٤)، (ألهام شلبي، مدحت عبد الرازق-٢٠٠٧- ٦٠) ويمكن معالجة ذلك من خلال:**
- **الألوان:** يراعى تجنب الألوان التي تظهر الوجه شاحب وارتداء الألوان التي تجذب الانتباه على الوجه وتبعد النظر عن الجسم وعيوبه.
- **النسيج:** استخدام خامات طبيعية حتى لا تسبب التهابات ومعالجة ضد التجدد .
- ٤- **اختلاف في توزيع نسبة دهون الجسم عند المرأة فتبدو بدينة أكثر وتميل الدهون إلى الترسيب في الجزء الأسفل من الجسم وعلى أعلى الذراعين. (ماهر أبو المعاطي-٢٠٠٩- ٨٠) ويمكن معالجة ذلك من خلال:**
- **التصميم:** استخدام الأكتاف المحددة مع إضافة توسيع لحرمة الإبط وذلك لتحقيق الراحة، استخدام كسرات وأكمام بها حشوات أو جيوب على الصدر، خط فتحة الرقبة يكون عريضاً. تجنب لفت الأنظار إلى وسط الجسم والياقات الطويلة، العقود الطويلة، والوشاحات المستطيلة أو القمصان الضيقة لأنها تلفت الانتباه إلى إن الوركين اعرض من الكتفين، أما التصميم ذات الأكتاف المنسدلة فلا تساعد على توازن الشكل العام للجسم، كما تجنب تصميم الأساور وارتداء الأكمام شديدة الاتساع والطول التي تتسع لأسفل مع حرمة رقبة متسعة.
- **النسيج:** تجنب الأقمشة المطاطية والمحبوكة على الجسم .
- ٥- **يحدث ضمور في غدد الثديين وأنسجتها. (ماهر أبو المعاطي-٢٠٠٩- ٧٩).** ويمكن معالجة ذلك من خلال:
- **التصميم:** استخدام ملابس بحيث تلفت النظر إلى النصف العلوي في الجسم مثل قميص واسع مطرز أو منقوش أو به جيوب أو قصة عرضية وكسرات او كشكشه وارتداء نمط الملابس (الانساميل) المكون في قطعتين ينزلق على الجسم.
- **الألوان:** الثياب العلوية لون فاتح عن الذي أسفلها.

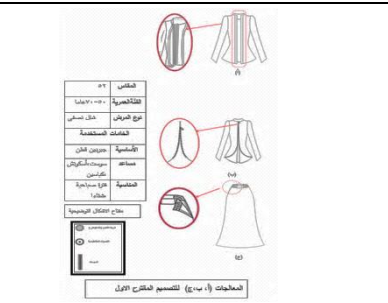





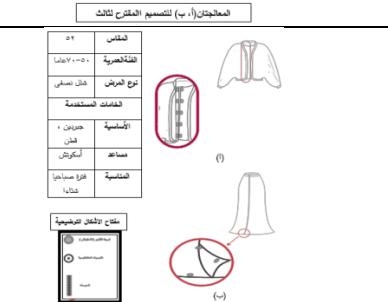

ثانياً :-التغيرات النفسية والافراط المادى :

- مقاومة التجديد والاهتمام بالمال:لا يقبل كثير من كبار السن ما جد بعد زمانهم.  
ويمكن معالجة ذلك من خلال: مراعات البساطة في التصميم بقدر الإمكان دون إتباع الموضة التي لا تتناسب مع هذه الفئة وبأسعار مناسبة.  
أ. التغيرات ذات العلاقة بالأمراض التي تصيب كبار السن(الشلل النصفي- الروماتويد- خشونة الفقرات العنقية والركبية) وعلاقتها بالملابس.  
١. الشلل النصفي (اتجاه واحد يد ورجل) أو الشلل السفلى:  
٦- يصعب تحريك يد ورجل واحد ويكون أما (متصلبين أو أرتخائين ) والشلل السفلى يصعب تحريك الطرف السفلى (الأرجل) ( عبد الرزق بيومي - ٢٠٠٩-٣٤).  
ويتم معالجة ذلكمن خلال :

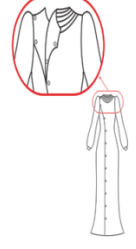
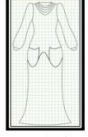








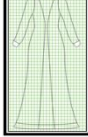

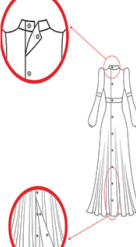



- التصميم: يراعى اتجاهات الفتحات التي تساعد على تسهيل عملية الارتداء وتكون في الاتجاه اليد والرجل التي يمكن تحريكها، تجنب الملابس شديدة الاتساع وشديدة الطول أو الطويلة وشديدة الضيق والأقمشة الثقيلة، كما يراعى محاولة جذب الانتباه إلى الجزء السليم في الجسم وإبعاد النظر عن الجزء المصاب وتقليل عدد قطع الملابس قدر الإمكان،تجنب الموثقات التي تتطلب التنسيق بين كلا اليدين ، فيمكن استخدام الموثقات التي يمكن استخدام يد واحد.
- ٧- الاكتئاب النفسي والانغلاق على الذات: يمكن تحسين هذه الحالة عن طريق اختيار ملابس تجعل لديه تكيف مع المجتمع و تتناسب مع شخصيته.
- ٢. مرض خشونة الرقبة والروماتويد:  
- ألم في الرقبة وعدم القدرة على تحريكها  
التصميم: فيراعى أن تكون فتحة الرقبة مريحة ولا يستخدم فتحات رقبة ضيقة حتى لا تتطلب إجهاد على الرقبة مع إضافة فتحات في الرداء.
- نسيج: استخدام النسيج اللين الذى يحتوى على نسبة من المطاطية وتجنب الأقمشة قليلة الليونة والخشنة.
- ٨- الألم في الكتفين واليدين تورم وتشوه الاطراف. (نادية ناهد-٢٠٠٥-١١٣)  
- التصميم: فيراعى تجنب الفتحات الخلفية لأنه لا يستطيع تحريك اليدين و استخدام أساليب غلق سهلة مثل السحابات و شريط الفلكرو.
- النسيج: تجنب استخدام أقمشة ثقيلة حتى لا تمثل عبء على الرقبة.
- ٣.مرض خشونة الركبة:  
مراعاة أن يكون الجزء السفلى به مقدار من الأتساع أو إضافة توسيعات إلى الرداء حتى يسهل الحركة، تجنب الأتساع أو الضيق الأكثر من اللازم بالجزء السفلى، استخدام النسيج اللين الذي يحتوى على نسبة من المطاطية.

التصميمات المقترحة :

تم إعداد عشرين تصميم لمرضي (خشونه المفاصل - الروماتويد ) من كبار السن للتناسب مع إحتياجاتهم الخاصة مع توضيح معالجة تصميمية مقترحة وأساليب الغلق المستخدمة لكل تصميم .

 <table border="1" data-bbox="459 645 550 840"> <tr><td>٥١</td><td>الفتاس</td></tr> <tr><td>١٠٠-١٢٠</td><td>القطاعة</td></tr> <tr><td>مربع العريض</td><td>نوع العريض</td></tr> <tr><td>مكشوف</td><td>الفتاس المستخدمة</td></tr> <tr><td>حزوين</td><td>الأساسية</td></tr> <tr><td>مكشوف</td><td>مساعد</td></tr> <tr><td>مكشوف</td><td>الفتاسية</td></tr> <tr><td>فتاس</td><td>مساعد</td></tr> <tr><td>مكشوف</td><td>الفتاسية</td></tr> <tr><td>مكشوف</td><td>مساعد</td></tr> <tr><td>مكشوف</td><td>الفتاسية</td></tr> <tr><td>مكشوف</td><td>مساعد</td></tr> </table> <p>المصطلحات (أ، ب) لتصميم المقترح الأول</p>	٥١	الفتاس	١٠٠-١٢٠	القطاعة	مربع العريض	نوع العريض	مكشوف	الفتاس المستخدمة	حزوين	الأساسية	مكشوف	مساعد	مكشوف	الفتاسية	فتاس	مساعد	مكشوف	الفتاسية	مكشوف	مساعد	مكشوف	الفتاسية	مكشوف	مساعد	 <p>التصميم المقترح الأول</p>
٥١	الفتاس																								
١٠٠-١٢٠	القطاعة																								
مربع العريض	نوع العريض																								
مكشوف	الفتاس المستخدمة																								
حزوين	الأساسية																								
مكشوف	مساعد																								
مكشوف	الفتاسية																								
فتاس	مساعد																								
مكشوف	الفتاسية																								
مكشوف	مساعد																								
مكشوف	الفتاسية																								
مكشوف	مساعد																								
 <table border="1" data-bbox="459 929 550 1124"> <tr><td>٥٢</td><td>الفتاس</td></tr> <tr><td>١٠٠-١٢٠</td><td>القطاعة</td></tr> <tr><td>مربع العريض</td><td>نوع العريض</td></tr> <tr><td>مكشوف</td><td>الفتاس المستخدمة</td></tr> <tr><td>حزوين</td><td>الأساسية</td></tr> <tr><td>مكشوف</td><td>مساعد</td></tr> <tr><td>مكشوف</td><td>الفتاسية</td></tr> <tr><td>فتاس</td><td>مساعد</td></tr> <tr><td>مكشوف</td><td>الفتاسية</td></tr> <tr><td>مكشوف</td><td>مساعد</td></tr> <tr><td>مكشوف</td><td>الفتاسية</td></tr> <tr><td>مكشوف</td><td>مساعد</td></tr> </table> <p>المصطلحات (أ، ب) لتصميم المقترح الثاني</p>	٥٢	الفتاس	١٠٠-١٢٠	القطاعة	مربع العريض	نوع العريض	مكشوف	الفتاس المستخدمة	حزوين	الأساسية	مكشوف	مساعد	مكشوف	الفتاسية	فتاس	مساعد	مكشوف	الفتاسية	مكشوف	مساعد	مكشوف	الفتاسية	مكشوف	مساعد	 <p>التصميم المقترح الثاني</p>
٥٢	الفتاس																								
١٠٠-١٢٠	القطاعة																								
مربع العريض	نوع العريض																								
مكشوف	الفتاس المستخدمة																								
حزوين	الأساسية																								
مكشوف	مساعد																								
مكشوف	الفتاسية																								
فتاس	مساعد																								
مكشوف	الفتاسية																								
مكشوف	مساعد																								
مكشوف	الفتاسية																								
مكشوف	مساعد																								
 <table border="1" data-bbox="459 1176 550 1370"> <tr><td>٥٣</td><td>الفتاس</td></tr> <tr><td>١٠٠-١٢٠</td><td>القطاعة</td></tr> <tr><td>مربع العريض</td><td>نوع العريض</td></tr> <tr><td>مكشوف</td><td>الفتاس المستخدمة</td></tr> <tr><td>حزوين</td><td>الأساسية</td></tr> <tr><td>مكشوف</td><td>مساعد</td></tr> <tr><td>مكشوف</td><td>الفتاسية</td></tr> <tr><td>فتاس</td><td>مساعد</td></tr> <tr><td>مكشوف</td><td>الفتاسية</td></tr> <tr><td>مكشوف</td><td>مساعد</td></tr> <tr><td>مكشوف</td><td>الفتاسية</td></tr> <tr><td>مكشوف</td><td>مساعد</td></tr> </table> <p>المصطلحات (أ، ب) لتصميم المقترح الثالث</p>	٥٣	الفتاس	١٠٠-١٢٠	القطاعة	مربع العريض	نوع العريض	مكشوف	الفتاس المستخدمة	حزوين	الأساسية	مكشوف	مساعد	مكشوف	الفتاسية	فتاس	مساعد	مكشوف	الفتاسية	مكشوف	مساعد	مكشوف	الفتاسية	مكشوف	مساعد	 <p>التصميم المقترح الثالث</p>
٥٣	الفتاس																								
١٠٠-١٢٠	القطاعة																								
مربع العريض	نوع العريض																								
مكشوف	الفتاس المستخدمة																								
حزوين	الأساسية																								
مكشوف	مساعد																								
مكشوف	الفتاسية																								
فتاس	مساعد																								
مكشوف	الفتاسية																								
مكشوف	مساعد																								
مكشوف	الفتاسية																								
مكشوف	مساعد																								
 <table border="1" data-bbox="459 1478 550 1673"> <tr><td>٥٤</td><td>الفتاس</td></tr> <tr><td>١٠٠-١٢٠</td><td>القطاعة</td></tr> <tr><td>مربع العريض</td><td>نوع العريض</td></tr> <tr><td>مكشوف</td><td>الفتاس المستخدمة</td></tr> <tr><td>حزوين</td><td>الأساسية</td></tr> <tr><td>مكشوف</td><td>مساعد</td></tr> <tr><td>مكشوف</td><td>الفتاسية</td></tr> <tr><td>فتاس</td><td>مساعد</td></tr> <tr><td>مكشوف</td><td>الفتاسية</td></tr> <tr><td>مكشوف</td><td>مساعد</td></tr> <tr><td>مكشوف</td><td>الفتاسية</td></tr> <tr><td>مكشوف</td><td>مساعد</td></tr> </table> <p>المصطلحات (أ، ب) لتصميم المقترح الرابع</p>	٥٤	الفتاس	١٠٠-١٢٠	القطاعة	مربع العريض	نوع العريض	مكشوف	الفتاس المستخدمة	حزوين	الأساسية	مكشوف	مساعد	مكشوف	الفتاسية	فتاس	مساعد	مكشوف	الفتاسية	مكشوف	مساعد	مكشوف	الفتاسية	مكشوف	مساعد	 <p>التصميم المقترح الرابع</p>
٥٤	الفتاس																								
١٠٠-١٢٠	القطاعة																								
مربع العريض	نوع العريض																								
مكشوف	الفتاس المستخدمة																								
حزوين	الأساسية																								
مكشوف	مساعد																								
مكشوف	الفتاسية																								
فتاس	مساعد																								
مكشوف	الفتاسية																								
مكشوف	مساعد																								
مكشوف	الفتاسية																								
مكشوف	مساعد																								

<table border="1"> <tr><td>٥٠</td><td>القميص</td></tr> <tr><td>١٠٠-١٢٠</td><td>الفتحة العنق</td></tr> <tr><td>شكل سفلي</td><td>نوع العنق</td></tr> <tr><td>الفتحات المستطحة</td><td>الفتحات المستطحة</td></tr> <tr><td>١٠ - ١٢</td><td>الأكمامية</td></tr> <tr><td>كشكش</td><td>مساعد</td></tr> <tr><td>قرا - سورا</td><td>المناسبة</td></tr> <tr><td>صبيحة</td><td></td></tr> </table> <p>نماذج الأثاث الترميمية</p> <p>المعالجات (أ، ب) لتكسييم المقترح الخامس</p>	٥٠	القميص	١٠٠-١٢٠	الفتحة العنق	شكل سفلي	نوع العنق	الفتحات المستطحة	الفتحات المستطحة	١٠ - ١٢	الأكمامية	كشكش	مساعد	قرا - سورا	المناسبة	صبيحة		<p>التكسييم المقترح الخامس</p>
٥٠	القميص																
١٠٠-١٢٠	الفتحة العنق																
شكل سفلي	نوع العنق																
الفتحات المستطحة	الفتحات المستطحة																
١٠ - ١٢	الأكمامية																
كشكش	مساعد																
قرا - سورا	المناسبة																
صبيحة																	
<table border="1"> <tr><td>٥١</td><td>القميص</td></tr> <tr><td>١٠٠-١٢٠</td><td>الفتحة العنق</td></tr> <tr><td>شكل سفلي</td><td>نوع العنق</td></tr> <tr><td>الفتحات المستطحة</td><td>الفتحات المستطحة</td></tr> <tr><td>١٠ - ١٢</td><td>الأكمامية</td></tr> <tr><td>كشكش</td><td>مساعد</td></tr> <tr><td>قرا - سورا</td><td>المناسبة</td></tr> <tr><td>صبيحة</td><td></td></tr> </table> <p>نماذج الأثاث الترميمية</p> <p>المعالجات (أ، ب) لتكسييم المقترح السادس</p>	٥١	القميص	١٠٠-١٢٠	الفتحة العنق	شكل سفلي	نوع العنق	الفتحات المستطحة	الفتحات المستطحة	١٠ - ١٢	الأكمامية	كشكش	مساعد	قرا - سورا	المناسبة	صبيحة		<p>التكسييم المقترح السادس</p>
٥١	القميص																
١٠٠-١٢٠	الفتحة العنق																
شكل سفلي	نوع العنق																
الفتحات المستطحة	الفتحات المستطحة																
١٠ - ١٢	الأكمامية																
كشكش	مساعد																
قرا - سورا	المناسبة																
صبيحة																	
<table border="1"> <tr><td>٥٢</td><td>القميص</td></tr> <tr><td>١٠٠-١٢٠</td><td>الفتحة العنق</td></tr> <tr><td>شكل سفلي</td><td>نوع العنق</td></tr> <tr><td>الفتحات المستطحة</td><td>الفتحات المستطحة</td></tr> <tr><td>١٠ - ١٢</td><td>الأكمامية</td></tr> <tr><td>كشكش</td><td>مساعد</td></tr> <tr><td>قرا - سورا</td><td>المناسبة</td></tr> <tr><td>صبيحة</td><td></td></tr> </table> <p>نماذج الأثاث الترميمية</p> <p>المعالجات (أ، ب) لتكسييم المقترح السابع</p>	٥٢	القميص	١٠٠-١٢٠	الفتحة العنق	شكل سفلي	نوع العنق	الفتحات المستطحة	الفتحات المستطحة	١٠ - ١٢	الأكمامية	كشكش	مساعد	قرا - سورا	المناسبة	صبيحة		<p>التكسييم المقترح السابع</p>
٥٢	القميص																
١٠٠-١٢٠	الفتحة العنق																
شكل سفلي	نوع العنق																
الفتحات المستطحة	الفتحات المستطحة																
١٠ - ١٢	الأكمامية																
كشكش	مساعد																
قرا - سورا	المناسبة																
صبيحة																	
<table border="1"> <tr><td>٥٣</td><td>القميص</td></tr> <tr><td>١٠٠-١٢٠</td><td>الفتحة العنق</td></tr> <tr><td>شكل سفلي</td><td>نوع العنق</td></tr> <tr><td>الفتحات المستطحة</td><td>الفتحات المستطحة</td></tr> <tr><td>١٠ - ١٢</td><td>الأكمامية</td></tr> <tr><td>كشكش</td><td>مساعد</td></tr> <tr><td>قرا - سورا</td><td>المناسبة</td></tr> <tr><td>صبيحة</td><td></td></tr> </table> <p>نماذج الأثاث الترميمية</p> <p>المعالجات (أ، ب) لتكسييم المقترح الثامن</p>	٥٣	القميص	١٠٠-١٢٠	الفتحة العنق	شكل سفلي	نوع العنق	الفتحات المستطحة	الفتحات المستطحة	١٠ - ١٢	الأكمامية	كشكش	مساعد	قرا - سورا	المناسبة	صبيحة		<p>التكسييم المقترح الثامن</p>
٥٣	القميص																
١٠٠-١٢٠	الفتحة العنق																
شكل سفلي	نوع العنق																
الفتحات المستطحة	الفتحات المستطحة																
١٠ - ١٢	الأكمامية																
كشكش	مساعد																
قرا - سورا	المناسبة																
صبيحة																	

<table border="1"> <tr> <td>٥٢</td> <td>الفتاس</td> </tr> <tr> <td>٧٠-٧٠-٧٠</td> <td>الفتاة العصرية</td> </tr> <tr> <td>شال مطلي</td> <td>نوع العنق</td> </tr> <tr> <td>الفتات المستعمدة</td> <td>الفتات المستعمدة</td> </tr> <tr> <td>شيفون</td> <td>الأساسية</td> </tr> <tr> <td>كروبيتان</td> <td>مساعد</td> </tr> <tr> <td>فرا مديالية</td> <td>الفتاسية</td> </tr> <tr> <td>سويلا</td> <td></td> </tr> </table>  <p>المعالجة (أ) لتصميم المقترح التاسع</p>	٥٢	الفتاس	٧٠-٧٠-٧٠	الفتاة العصرية	شال مطلي	نوع العنق	الفتات المستعمدة	الفتات المستعمدة	شيفون	الأساسية	كروبيتان	مساعد	فرا مديالية	الفتاسية	سويلا		   <p>التصميم المقترح التاسع</p>
٥٢	الفتاس																
٧٠-٧٠-٧٠	الفتاة العصرية																
شال مطلي	نوع العنق																
الفتات المستعمدة	الفتات المستعمدة																
شيفون	الأساسية																
كروبيتان	مساعد																
فرا مديالية	الفتاسية																
سويلا																	
<table border="1"> <tr> <td>٥٢</td> <td>الفتاس</td> </tr> <tr> <td>٧٠-٧٠-٧٠</td> <td>الفتاة العصرية</td> </tr> <tr> <td>شال مطلي</td> <td>نوع العنق</td> </tr> <tr> <td>الفتات المستعمدة</td> <td>الفتات المستعمدة</td> </tr> <tr> <td>شيفون</td> <td>الأساسية</td> </tr> <tr> <td>كروبيتان</td> <td>مساعد</td> </tr> <tr> <td>فرا مديالية</td> <td>الفتاسية</td> </tr> <tr> <td>سويلا</td> <td></td> </tr> </table>  <p>المعالجتان (أ، ب) لتصميم المقترح العاشر</p>	٥٢	الفتاس	٧٠-٧٠-٧٠	الفتاة العصرية	شال مطلي	نوع العنق	الفتات المستعمدة	الفتات المستعمدة	شيفون	الأساسية	كروبيتان	مساعد	فرا مديالية	الفتاسية	سويلا		   <p>التصميم المقترح العاشر</p>
٥٢	الفتاس																
٧٠-٧٠-٧٠	الفتاة العصرية																
شال مطلي	نوع العنق																
الفتات المستعمدة	الفتات المستعمدة																
شيفون	الأساسية																
كروبيتان	مساعد																
فرا مديالية	الفتاسية																
سويلا																	
<table border="1"> <tr> <td>٥٢</td> <td>الفتاس</td> </tr> <tr> <td>٧٠-٧٠-٧٠</td> <td>الفتاة العصرية</td> </tr> <tr> <td>شال مطلي</td> <td>نوع العنق</td> </tr> <tr> <td>الفتات المستعمدة</td> <td>الفتات المستعمدة</td> </tr> <tr> <td>شيفون</td> <td>الأساسية</td> </tr> <tr> <td>كروبيتان</td> <td>مساعد</td> </tr> <tr> <td>فرا مديالية</td> <td>الفتاسية</td> </tr> <tr> <td>سويلا</td> <td></td> </tr> </table>  <p>المعالجة (أ) لتصميم المقترح الحادي عشر</p>	٥٢	الفتاس	٧٠-٧٠-٧٠	الفتاة العصرية	شال مطلي	نوع العنق	الفتات المستعمدة	الفتات المستعمدة	شيفون	الأساسية	كروبيتان	مساعد	فرا مديالية	الفتاسية	سويلا		   <p>التصميم المقترح الحادي عشر</p>
٥٢	الفتاس																
٧٠-٧٠-٧٠	الفتاة العصرية																
شال مطلي	نوع العنق																
الفتات المستعمدة	الفتات المستعمدة																
شيفون	الأساسية																
كروبيتان	مساعد																
فرا مديالية	الفتاسية																
سويلا																	
<table border="1"> <tr> <td>٥٢</td> <td>الفتاس</td> </tr> <tr> <td>٧٠-٧٠-٧٠</td> <td>الفتاة العصرية</td> </tr> <tr> <td>شال مطلي</td> <td>نوع العنق</td> </tr> <tr> <td>الفتات المستعمدة</td> <td>الفتات المستعمدة</td> </tr> <tr> <td>شيفون</td> <td>الأساسية</td> </tr> <tr> <td>كروبيتان</td> <td>مساعد</td> </tr> <tr> <td>فرا مديالية</td> <td>الفتاسية</td> </tr> <tr> <td>سويلا</td> <td></td> </tr> </table>  <p>المعالجة (أ) لتصميم المقترح الثاني عشر</p>	٥٢	الفتاس	٧٠-٧٠-٧٠	الفتاة العصرية	شال مطلي	نوع العنق	الفتات المستعمدة	الفتات المستعمدة	شيفون	الأساسية	كروبيتان	مساعد	فرا مديالية	الفتاسية	سويلا		   <p>التصميم المقترح الثاني عشر</p>
٥٢	الفتاس																
٧٠-٧٠-٧٠	الفتاة العصرية																
شال مطلي	نوع العنق																
الفتات المستعمدة	الفتات المستعمدة																
شيفون	الأساسية																
كروبيتان	مساعد																
فرا مديالية	الفتاسية																
سويلا																	

<table border="1"> <tr><td>٥٢</td><td>القميص</td></tr> <tr><td>٧٠-٥٠</td><td>لفظةالعمرية</td></tr> <tr><td>خضرة</td><td>نوع العريش</td></tr> <tr><td>مفاصل</td><td>زورواتوب</td></tr> <tr><td colspan="2">الخامات المستخدمة</td></tr> <tr><td>الأنسجة</td><td>جل،مخزبين</td></tr> <tr><td>قطن</td><td>مسافد</td></tr> <tr><td>كرايس،الكرايس</td><td>المناسبة</td></tr> <tr><td>صدا،جوهيليا</td><td></td></tr> </table>	٥٢	القميص	٧٠-٥٠	لفظةالعمرية	خضرة	نوع العريش	مفاصل	زورواتوب	الخامات المستخدمة		الأنسجة	جل،مخزبين	قطن	مسافد	كرايس،الكرايس	المناسبة	صدا،جوهيليا		<p>(م)</p> <p>(ن)</p>	<p>التصميم المسطح بأداء العريش</p> <p>التصميم المسطح لعنق العريش</p> <p>التصميم المسطح خلف العريشة</p> <p>التصميم المقترح الثالث عشر</p>
٥٢	القميص																			
٧٠-٥٠	لفظةالعمرية																			
خضرة	نوع العريش																			
مفاصل	زورواتوب																			
الخامات المستخدمة																				
الأنسجة	جل،مخزبين																			
قطن	مسافد																			
كرايس،الكرايس	المناسبة																			
صدا،جوهيليا																				
<table border="1"> <tr><td>٥٢</td><td>القميص</td></tr> <tr><td>٧٠-٥٠</td><td>لفظةالعمرية</td></tr> <tr><td>شال، لاصلي</td><td>نوع العريش</td></tr> <tr><td colspan="2">الخامات المستخدمة</td></tr> <tr><td>الأنسجة</td><td>كرب، قطن، جوير</td></tr> <tr><td>مسافد</td><td>الرزق</td></tr> <tr><td>المناسبة</td><td>قرا، مسافحة</td></tr> <tr><td>شالدا</td><td></td></tr> </table>	٥٢	القميص	٧٠-٥٠	لفظةالعمرية	شال، لاصلي	نوع العريش	الخامات المستخدمة		الأنسجة	كرب، قطن، جوير	مسافد	الرزق	المناسبة	قرا، مسافحة	شالدا		<p>(م)</p> <p>(ن)</p>	<p>التصميم المسطح أمام العريش</p> <p>التصميم المسطح خلف العريشة</p> <p>التصميم المقترح الرابع عشر</p>		
٥٢	القميص																			
٧٠-٥٠	لفظةالعمرية																			
شال، لاصلي	نوع العريش																			
الخامات المستخدمة																				
الأنسجة	كرب، قطن، جوير																			
مسافد	الرزق																			
المناسبة	قرا، مسافحة																			
شالدا																				
<table border="1"> <tr><td>٥٢</td><td>القميص</td></tr> <tr><td>٧٠-٥٠</td><td>لفظةالعمرية</td></tr> <tr><td>خضرة</td><td>نوع العريش</td></tr> <tr><td>مفاصل</td><td>زورواتوب</td></tr> <tr><td colspan="2">الخامات المستخدمة</td></tr> <tr><td>الأنسجة</td><td>سطن، موهبت</td></tr> <tr><td>مسافد</td><td>موموت</td></tr> <tr><td>المناسبة</td><td>قرا، مسافحة</td></tr> <tr><td>شالدا</td><td></td></tr> </table>	٥٢	القميص	٧٠-٥٠	لفظةالعمرية	خضرة	نوع العريش	مفاصل	زورواتوب	الخامات المستخدمة		الأنسجة	سطن، موهبت	مسافد	موموت	المناسبة	قرا، مسافحة	شالدا		<p>(م)</p> <p>(ن)</p>	<p>التصميم المسطح بأداء العريش</p> <p>التصميم المسطح لعنق العريش</p> <p>التصميم المقترح الخامس عشر</p>
٥٢	القميص																			
٧٠-٥٠	لفظةالعمرية																			
خضرة	نوع العريش																			
مفاصل	زورواتوب																			
الخامات المستخدمة																				
الأنسجة	سطن، موهبت																			
مسافد	موموت																			
المناسبة	قرا، مسافحة																			
شالدا																				
<table border="1"> <tr><td>٥٢</td><td>القميص</td></tr> <tr><td>٧٠-٥٠</td><td>لفظةالعمرية</td></tr> <tr><td>خضرة</td><td>نوع العريش</td></tr> <tr><td>مفاصل</td><td>زورواتوب</td></tr> <tr><td colspan="2">الخامات المستخدمة</td></tr> <tr><td>الأنسجة</td><td>سوف، زوير، أنوكيف، فريكو</td></tr> <tr><td>مسافد</td><td>الكرايس، وأرزق</td></tr> <tr><td>المناسبة</td><td>قرا، مسافحة</td></tr> <tr><td>شالدا</td><td></td></tr> </table>	٥٢	القميص	٧٠-٥٠	لفظةالعمرية	خضرة	نوع العريش	مفاصل	زورواتوب	الخامات المستخدمة		الأنسجة	سوف، زوير، أنوكيف، فريكو	مسافد	الكرايس، وأرزق	المناسبة	قرا، مسافحة	شالدا		<p>(م)</p> <p>(ن)</p>	<p>التصميم المسطح بأداء العريش</p> <p>التصميم المسطح لعنق العريش</p> <p>التصميم المقترح السادس عشر</p>
٥٢	القميص																			
٧٠-٥٠	لفظةالعمرية																			
خضرة	نوع العريش																			
مفاصل	زورواتوب																			
الخامات المستخدمة																				
الأنسجة	سوف، زوير، أنوكيف، فريكو																			
مسافد	الكرايس، وأرزق																			
المناسبة	قرا، مسافحة																			
شالدا																				

<table border="1"> <thead> <tr> <th>القياس</th> <th>القياس</th> </tr> </thead> <tbody> <tr> <td>٥٢</td> <td>القطعة</td> </tr> <tr> <td>٧٠-٧٥</td> <td>القطعة</td> </tr> <tr> <td>شال نسائي</td> <td>نوع العنق</td> </tr> <tr> <td>الخصم المستقيمة</td> <td>الخصم المستقيمة</td> </tr> <tr> <td>الأساسية</td> <td>كروب شالي</td> </tr> <tr> <td>مساتف</td> <td>مساتف</td> </tr> <tr> <td>موسلة</td> <td>موسلة</td> </tr> <tr> <td>المناسبة</td> <td>فرا مساحية</td> </tr> <tr> <td>شاداً</td> <td>شاداً</td> </tr> </tbody> </table> <p>مفتاح الأيقونات التوضيحية</p> <p>المعالجات (ب) لتنسيب المقترح الساتع عشر</p>	القياس	القياس	٥٢	القطعة	٧٠-٧٥	القطعة	شال نسائي	نوع العنق	الخصم المستقيمة	الخصم المستقيمة	الأساسية	كروب شالي	مساتف	مساتف	موسلة	موسلة	المناسبة	فرا مساحية	شاداً	شاداً	<p>التصميم المقترح الساتع عشر</p>
القياس	القياس																				
٥٢	القطعة																				
٧٠-٧٥	القطعة																				
شال نسائي	نوع العنق																				
الخصم المستقيمة	الخصم المستقيمة																				
الأساسية	كروب شالي																				
مساتف	مساتف																				
موسلة	موسلة																				
المناسبة	فرا مساحية																				
شاداً	شاداً																				
<table border="1"> <thead> <tr> <th>القياس</th> <th>القياس</th> </tr> </thead> <tbody> <tr> <td>٥٢</td> <td>القطعة</td> </tr> <tr> <td>٧٠-٧٥</td> <td>القطعة</td> </tr> <tr> <td>شال نسائي</td> <td>نوع العنق</td> </tr> <tr> <td>الخصم المستقيمة</td> <td>الخصم المستقيمة</td> </tr> <tr> <td>الأساسية</td> <td>كأن على الخن</td> </tr> <tr> <td>مساتف</td> <td>موسلة</td> </tr> <tr> <td>المناسبة</td> <td>فرا بعد الظهر</td> </tr> <tr> <td>شاداً</td> <td>شاداً</td> </tr> </tbody> </table> <p>مفتاح الأيقونات التوضيحية</p> <p>شكل (٣٦) (أ،ب) بمعالجات التنسيب المقترح للثامن عشر</p>	القياس	القياس	٥٢	القطعة	٧٠-٧٥	القطعة	شال نسائي	نوع العنق	الخصم المستقيمة	الخصم المستقيمة	الأساسية	كأن على الخن	مساتف	موسلة	المناسبة	فرا بعد الظهر	شاداً	شاداً	<p>التصميم المقترح للثامن عشر</p>		
القياس	القياس																				
٥٢	القطعة																				
٧٠-٧٥	القطعة																				
شال نسائي	نوع العنق																				
الخصم المستقيمة	الخصم المستقيمة																				
الأساسية	كأن على الخن																				
مساتف	موسلة																				
المناسبة	فرا بعد الظهر																				
شاداً	شاداً																				
<table border="1"> <thead> <tr> <th>القياس</th> <th>القياس</th> </tr> </thead> <tbody> <tr> <td>٥٢</td> <td>القطعة</td> </tr> <tr> <td>٧٠-٧٥</td> <td>القطعة</td> </tr> <tr> <td>شال نسائي</td> <td>نوع العنق</td> </tr> <tr> <td>الخصم المستقيمة</td> <td>الخصم المستقيمة</td> </tr> <tr> <td>الأساسية</td> <td>موسلة، خلوب</td> </tr> <tr> <td>مساتف</td> <td>المناسبة</td> </tr> <tr> <td>المناسبة</td> <td>فرا مساحية</td> </tr> <tr> <td>شاداً</td> <td>شاداً</td> </tr> </tbody> </table> <p>مفتاح الأيقونات التوضيحية</p> <p>المعالجات (ب) لتنسيب المقترح التاسع عشر</p>	القياس	القياس	٥٢	القطعة	٧٠-٧٥	القطعة	شال نسائي	نوع العنق	الخصم المستقيمة	الخصم المستقيمة	الأساسية	موسلة، خلوب	مساتف	المناسبة	المناسبة	فرا مساحية	شاداً	شاداً	<p>التصميم المقترح التاسع عشر</p>		
القياس	القياس																				
٥٢	القطعة																				
٧٠-٧٥	القطعة																				
شال نسائي	نوع العنق																				
الخصم المستقيمة	الخصم المستقيمة																				
الأساسية	موسلة، خلوب																				
مساتف	المناسبة																				
المناسبة	فرا مساحية																				
شاداً	شاداً																				
<table border="1"> <thead> <tr> <th>القياس</th> <th>القياس</th> </tr> </thead> <tbody> <tr> <td>٥٢</td> <td>القطعة</td> </tr> <tr> <td>٧٠-٧٥</td> <td>القطعة</td> </tr> <tr> <td>شال نسائي</td> <td>نوع العنق</td> </tr> <tr> <td>الخصم المستقيمة</td> <td>الخصم المستقيمة</td> </tr> <tr> <td>الأساسية</td> <td>كروب الخن</td> </tr> <tr> <td>مساتف</td> <td>مساتف</td> </tr> <tr> <td>المناسبة</td> <td>فرا مساحية</td> </tr> <tr> <td>شاداً</td> <td>شاداً</td> </tr> </tbody> </table> <p>مفتاح الأيقونات التوضيحية</p> <p>معالجه (أ) لتنسيب المقترح العشرين</p>	القياس	القياس	٥٢	القطعة	٧٠-٧٥	القطعة	شال نسائي	نوع العنق	الخصم المستقيمة	الخصم المستقيمة	الأساسية	كروب الخن	مساتف	مساتف	المناسبة	فرا مساحية	شاداً	شاداً	<p>التصميم المقترح العشرين</p>		
القياس	القياس																				
٥٢	القطعة																				
٧٠-٧٥	القطعة																				
شال نسائي	نوع العنق																				
الخصم المستقيمة	الخصم المستقيمة																				
الأساسية	كروب الخن																				
مساتف	مساتف																				
المناسبة	فرا مساحية																				
شاداً	شاداً																				

- بعد إعداد التصميمات المقترحة تم عرض التصميمات للتقييم من قبل كلاً من :
- السادة الاساتذة المحكمين والمتخصصين في مجال الملابس
  - عينة البحث (تم التوصل الى النتائج الموضحة بالجدول رقم(١، ٢)

جدول(١) الوزن النسبي لكل تصميم من التصميمات وفقاً لأراء السادة المحكمين

الترتيب	النسبة المنوية للمتوسط الموزون	المتوسط الموزون	المجموع	مستويات القياس					العينة		التصميم
				ضعيف	مقبول	جيد	جيد جداً	ممتاز	ك	=ن	
5	84.5	1774	420	4	12	65	144	195	ك	=ن	١
		4.2	100	0.8	2.4	12.9	28.5	38.6	%	٢١	
10	80.6	1693	420	12	28	52	171	157	ك	=ن	٢
		4.0	100	2.4	5.5	10.3	33.9	31.1	%	٢١	
17	70.0	1469	420	6	71	138	118	87	ك	=ن	٣
		3.5	100	1.2	14.1	27.3	23.4	17.2	%	٢١	
8	83.2	1748	420	15	14	29	192	170	ك	=ن	٤
		4.2	100	3.0	2.8	5.7	38.0	33.7	%	٢١	
1	90.0	1890	420	0	5	43	109	263	ك	=ن	٥
		4.5	100	0.0	1.0	8.5	21.6	52.1	%	٢١	
7	84.1	1766	420	3	6	59	186	166	ك	=ن	٦
		4.2	100	0.6	1.2	11.7	36.8	32.9	%	٢١	
14	73.1	1536	420	0	73	106	133	108	ك	=ن	٧
		3.7	100	0.0	14.5	21.0	26.3	21.4	%	٢١	
11	75.7	1590	420	24	48	73	124	151	ك	=ن	٨
		3.8	100	4.8	9.5	14.5	24.6	29.9	%	٢١	
18	66.2	1390	420	17	73	153	117	60	ك	=ن	٩
		3.3	100	3.4	14.5	30.3	23.2	11.9	%	٢١	
20	61.7	1295	420	62	65	139	84	70	ك	=ن	١٠
		3.1	100	12.3	12.9	27.5	16.6	13.9	%	٢١	
6	84.4	1773	420	1	0	75	173	171	ك	=ن	١١
		4.2	100	0.2	0.0	14.9	34.3	33.9	%	٢١	
19	64.3	1351	420	19	108	93	163	37	ك	=ن	١٢
		3.2	100	3.8	21.4	18.4	32.3	7.3	%	٢١	
16	70.4	1478	420	38	18	147	122	95	ك	=ن	١٣
		3.5	100	7.5	3.6	29.1	24.2	18.8	%	٢١	
4	85.0	1785	420	0	9	68	152	191	ك	=ن	١٤
		4.3	100	0.0	1.8	13.5	30.1	37.8	%	٢١	
9	80.0	1679	420	13	0	111	147	149	ك	=ن	١٥
		4.0	100	2.6	0.0	22.0	29.1	29.5	%	٢١	



مجلة الإقتصاد المنزلي- مجلد ٢٦- العدد الثالث-٢٠١٦م

الترتيب	النسبة المئوية للمتوسط للموزون	المتوسط الموزون	المجموع	مستويات القياس					العينة		التصميم
				ضعيف	مقبول	جيد	جيد جداً	ممتاز	ك	=ن	
12	74.2	1559	420	11	39	119	142	109	ك	=ن	١٦
		3.7	100	2.2	7.7	23.6	28.1	21.6	%	٢١	
3	86.3	1813	420	20	25	33	66	276	ك	=ن	١٧
		4.3	100	4.0	5.0	6.5	13.1	54.7	%	٢١	
13	74.1	1556	420	0	47	157	89	127	ك	=ن	١٨
		3.7	100	0.0	9.3	31.1	17.6	25.1	%	٢١	
15	70.8	1486	420	41	36	118	106	119	ك	=ن	١٩
		3.5	100	8.1	7.1	23.4	21.0	23.6	%	٢١	
2	87.9	1846	420	2	17	28	139	234	ك	=ن	٢٠
		4.4	100	0.4	3.4	5.5	27.5	46.3	%	٢١	
	77.3	32454	8400	265	694	1806	2677	2935	ك	=ن	الاجمالي
		3.9	100	3.2	8.3	21.5	31.9	34.9	%	٢١	

جدول (٢) الوزن النسبي لكل تصميم من التصميمات وفقاً لآراء الفئات الخاصة من عينه البحث

الترتيب	النسبة المئوية للمتوسط للموزون	المتوسط الموزون	المجموع	مستويات القياس					العينة		التصميم
				ضعيف	مقبول	جيد	جيد جداً	ممتاز	ك	=ن	
3	88	4400	1000	0	22	130	274	574	ك	=ن	١
		4.4	100	0.0	1.8	10.4	21.9	45.9	%	٥٠	
12	69.64	3482	1000	0	202	252	408	138	ك	=ن	٢
		3.5	100	0.0	16.2	20.2	32.6	11.0	%	٥٠	
20	62.68	3134	1000	30	258	352	268	92	ك	=ن	٣
		3.1	100	2.4	20.6	28.2	21.4	7.4	%	٥٠	
9	70.48	3524	1000	52	164	186	404	194	ك	=ن	٤
		3.5	100	4.2	13.1	14.9	32.3	15.5	%	٥٠	
5	85.08	4254	1000	0	62	110	340	488	ك	=ن	٥
		4.3	100	0.0	5.0	8.8	27.2	39.0	%	٥٠	
16	66.68	3334	1000	6	184	380	330	100	ك	=ن	٦
		3.3	100	0.5	14.7	30.4	26.4	8.0	%	٥٠	
13	68.08	3404	1000	18	172	338	332	140	ك	=ن	٧
		3.4	100	1.4	13.8	27.0	26.6	11.2	%	٥٠	
18	66.92	3346	1000	16	182	314	416	72	ك	=ن	٨
		3.3	100	1.3	14.6	25.1	33.3	5.8	%	٥٠	
17	66.04	3302	1000	30	234	278	320	138	ك	=ن	٩
		3.3	100	2.4	18.7	22.2	25.6	11.0	%	٥٠	

مجلة الإقتصاد المنزلي- مجلد ٢٦ - العدد الثالث- ٢٠١٦م

الترتيب	النسبة المنوية للمتوسط الموزون	المتوسط الموزون	المجموع	مستويات القياس					العينة		التصميم
				ضعيف	مقبول	جيد	جيد جداً	ممتاز	ك	=ن ٥٠	
19	64.6	3230	1000	24	258	268	364	86	ك	=ن	١٠
		3.2	100	1.9	20.6	21.4	29.1	6.9	%	٥٠	
١	92.56	4628	1000	0	12	58	220	710	ك	=ن	١١
		4.6	100	0.0	1.0	4.6	17.6	56.8	%	٥٠	
١٨	64.92	3246	1000	12	236	332	334	86	ك	=ن	١٢
		3.2	100	1.0	18.9	26.6	26.7	6.9	%	٥٠	
10	69.64	3482	1000	8	196	248	402	146	ك	=ن	١٣
		3.5	100	0.6	15.7	19.8	32.2	11.7	%	٥٠	
٢	90.8	4540	1000	0	4	28	392	576	ك	=ن	١٤
		4.5	100	0.0	0.3	2.2	31.4	46.1	%	٥٠	
10	69.64	3482	1000	46	170	276	272	236	ك	=ن	١٥
		3.5	100	3.7	13.6	22.1	21.8	18.9	%	٥٠	
١٤	67.92	3396	1000	12	190	324	338	136	ك	=ن	١٦
		3.4	100	1.0	15.2	25.9	27.0	10.9	%	٥٠	
٦	77.72	3886	1000	0	180	178	218	424	ك	=ن	١٧
		3.9	100	0.0	14.4	14.2	17.4	33.9	%	٥٠	
٨	72.56	3628	1000	0	190	270	262	278	ك	=ن	١٨
		3.6	100	0.0	15.2	21.6	21.0	22.2	%	٥٠	
٧	76.04	3802	1000	25	106	177	426	266	ك	=ن	١٩
		3.8	100	2.0	8.5	14.2	34.1	21.3	%	٥٠	
٤	85.76	4288	1000	0	6	178	338	478	ك	=ن	٢٠
		4.3	100	0.0	0.5	14.2	27.0	38.2	%	٥٠	
	73.788	73788	20000	279.0	3028.0	4677.0	6658.0	5358.0	ك	=ن	الاجمالي
		3.7	100	1.1	12.1	18.7	26.6	21.4	%	٥٠	

ومن خلال الجدول (1) والخاص بالوزن النسبي لكل تصميم من التصميمات وفقاً لأراء السادة المحكمين يتضح أن:

أن التصميم (٥) نال أعلى نسبة قبول من المحكمين والتصميم (٢٠) على ثاني أعلى نسبة قبول من المحكمين ويليه التصميم (١٧) في المرتبة الثالثة والتصميم (١٤) في المرتبة الرابعة والتصميم (١) في المرتبة الخامسة والتصميم (١١) في المرتبة السادسة.

ومن خلال الجدول (2) والخاص بالوزن النسبي لكل تصميم من التصميمات وفقا لأراء عينه البحث يتضح أن:

أن التصميم (١١) على أعلى نسبة قبول من كبار السن و التصميم (١٤) على ثاني أعلى نسبة قبول من كبار السن ويليه التصميم (١) فى المرتبة الثالثة والتصميم (٢٠) فى المرتبة الرابعة والتصميم(٥) فى المرتبة الخامسة والتصميم (١٧) فى المرتبة السادسة. وقد أتفق كلا من السادة المحكمين والسادة المرضى على حصول التصميمات (١٥،١١،١٤،١٧،٢٠) على أعلى نسب اتفاق بينهم.

ومن خلال الجدول (1) والخاص بالوزن النسبي لكل تصميم من التصميمات وفقا لأراء السادة المحكمين يتضح أن:

أن التصميم (٥) نال أعلى نسبة قبول من المحكمين والتصميم (٢٠) على ثاني أعلى نسبة قبول من المحكمين ويليه التصميم (١٧) فى المرتبة الثالثة والتصميم (١٤) فى المرتبة الرابعة والتصميم(١) فى المرتبة الخامسة والتصميم (١١) فى المرتبة السادسة.

ومن خلال الجدول (2) والخاص بالوزن النسبي لكل تصميم من التصميمات وفقا لأراء الفئات الخاصة من كبار السن يتضح أن:

أن التصميم (١١) على أعلى نسبة قبول من كبار السن و التصميم (١٤) على ثاني أعلى نسبة قبول من كبار السن ويليه التصميم (١) فى المرتبة الثالثة والتصميم (٢٠) فى المرتبة الرابعة والتصميم(٥) فى المرتبة الخامسة والتصميم (١٧) فى المرتبة السادسة. وقد أتفق كلا من السادة المحكمين والسادة المرضى على حصول التصميمات (١٥،١١،١٤،١٧،٢٠) على أعلى نسب اتفاق بينهم لذا تم تنفيذ الموديلات كالاتي :

القطعة المنفذة الثانية		القطعة المنفذة الأولى	
			
الخلف	الامام	الخلف	الامام
<p>توصيف القطعة:</p> <p>التصميم (١٤)</p> <p>المقاس: ٥٢</p> <p>الخامات: كريب قطن وجوزير</p> <p>الموقعات المستخدمة: الإسكوتش</p>		<p>توصيف القطعة:</p> <p>التصميم (١١)</p> <p>المقاس: ٥٢</p> <p>الخامات: كريب قطن وسترتش</p> <p>الموقعات المستخدمة: الإسكوتش وأزرار</p>	



الخلف

الإمام

القطعة المنفذة الرابعة

توصيف القطعة :  
التصميم (٢٠)  
المقاس :٥٢  
الخامات : قطن  
المولفات المستخدمة :الاسكوتش وأزرا

- ٢٩٧ -



الخلف

الإمام

القطعة المنفذة الثالثة

توصيف القطعة :  
التصميم (٥)  
المقاس :٥٢  
الخامات : ساتن وقطن  
المولفات المستخدمة :الاسكوتش

- ٢٩٤ -



الخلف

الإمام

القطعة المنفذة السادسة

توصيف القطعة :  
التصميم (١٧)  
المقاس :٥٢  
الخامات : كريب وجيزيل  
المولفات المستخدمة :كنايس وسويت

- ٢٥٩ -



الخلف

الإمام

القطعة المنفذة الخامسة

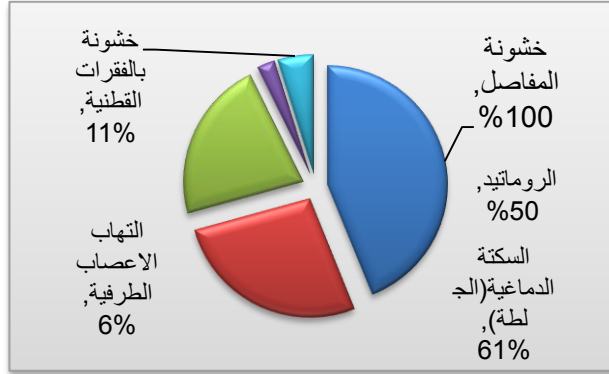
توصيف القطعة :  
التصميم (١)  
المقاس :٥٢  
الخامات : جردين قطن  
المولفات المستخدمة :الاسكوتش وكنايس وسويت

نتائج الدراسة وتفسيرها :

١. نتائج التساؤل الذى ينص على "مرض خشونة المفاصل والروماتويد أكثر الأمراض انتشاراً وتأثير على المتطلبات الملبسية لكبار السن"  
ولتحقيق هذا التساؤل تم إعداد: استمارة استبيان لأطباء (العظام والعلاج الطبيعي والروماتويد) لتعرف على أكثر الأمراض تأثيراً على حركة كبار السن ومتطلباتهم الملبسية . وبناء على نتائج هذا الاستبيان تم التوصل الأكثر الأمراض انتشاراً وتأثير على حركة كبار السن .

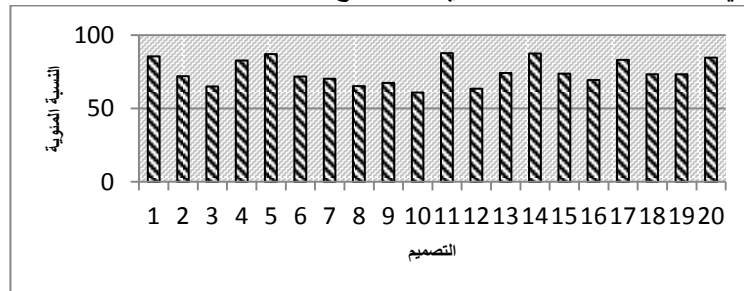
جدول يوضح الأمراض الأكثر انتشاراً وتأثير على حركة كبار السن وفقاً لأراء الأطباء

نوع المرض	عدد الأطباء	النسبة المئوية
خشونة المفاصل	18	100%
السكتة الدماغية(الجلطة)	11	50%
الروماتيد	9	61.1%
التهاب الاعصاب الطرفية	1	5.6%
خشونة بالفقرات القطنية	2	11.1%

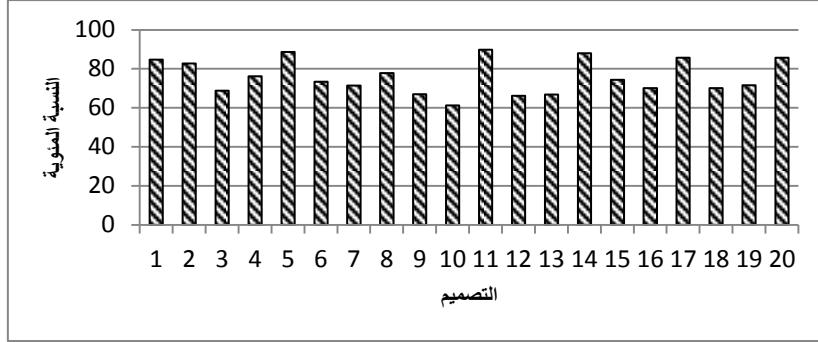


شكل يوضح النسبة المئوية لانتشار الأمراض وفقاً لأراء الأطباء

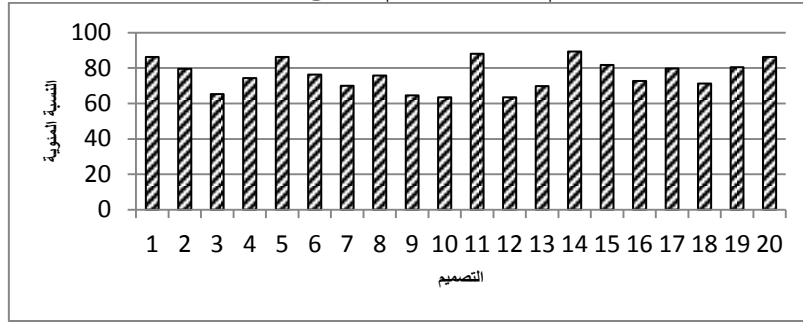
١. نتائج التساؤل الذى ينص على " ما آراء المتخصصين وعينه البحث في مدى تحقق الجانب الوظيفى في التصميمات المقترحة ومدى تمشيها مع المرحلة العمرية



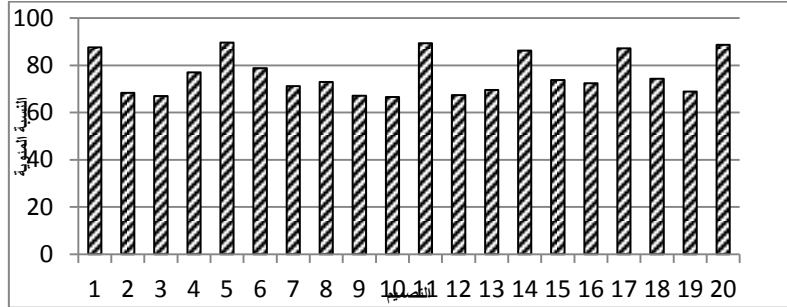
نتائج التساؤل الذى ينص على ما آراء المتخصصين وعينه البحث في أن التصميمات المقترحة تؤثر إيجابياً على الحالة النفسية



نتائج التساؤل الذى ينص على " ما آراء المتخصصين وعينه البحث في أن التصميمات المقترحة تتسم بحدائه التصميم وتحقق الجانب الجمالية.



نتائج التساؤل الذى ينص على " ما آراء المتخصصين وكبار السن في أن التصميمات المقترحة توفر الراحة للقائمين على رعاية تلك الفئة.



#### التوصيات:

- ١- زيادة الاهتمام بالفئات الخاصة من كبار السن الرجالي /الحريمي من خلال دراسة اسس وعناصر تصميم الملابس التى تفى باحتياجاتهم الوظيفية والجمالية والنفسية
- ٢- توفير برامج توعية لكبار السن لدور أهمية الملابس كوسيلة للتواصل الاجتماعى وتجنب العزلة وزيادة الوعى بأحدث الاساليب الملبسية التى توفر عامل الراحة لهم.

**المراجع :**

- ١- أحمدعبد السلام أبو الحسن : "برنامج تدريبي مقترح مساعد لتأهيل الركبة المصابة بالخشونة " رسالة دكتوراه ،قسم علوم الصحة الرياضية ، كلية التربية الرياضية ،جامعة أسيوط ، ٢٠٠٦ م .
- ٢- الهام إسماعيل محمد شلبي ،مدحت قاسم عبد الرازق : "الصحة واللياقة لكبار السن " ، ط١ ،عالم الكتب، القاهرة ، ٢٠٠٧ .
- ٣- رضا سلامة على هيكل: "انعكاسات الازمة المالية العالمية على فعالية خدمات مؤسسات الرعاية الاجتماعية للمسنين" دراسات فى الخدمة الاجتماعية والعلوم الانسانية ، العدد (٥) ٢٨ أبريل ٢٠١٠ م .
- ٤- زيزيت مصطفى نوفل: "برنامج مقترح لاستخدام الممارسة العامة فى الخدمة الاجتماعية تقدير المسن المقيم بدور رعاية المسنين لذاته"، المؤتمر العلمى الخامس والعشرون للخدمة الاجتماعية (مستقبل الخمة الاجتماعية فى ظل الدول المدينة الحديثة) ، العدد (٣) ٢٥ مارس ٢٠١٢ م .
- ٥- سامية إبراهيم لطفى : "موسوعة الملابس" ، ط١ ، كلية الزراعة ، جامعة الاسكندرية ، ١٩٩٧م .
- ٦- سناء محمد سليمان : "مرحلة الشيخوخة و حياة المسنين بين الامان والالام" ، ط١ ، عالم الكتب ، القاهرة ، ٢٠٠٨م
- ٧- صفاء عيسى صيام: "السمات الشخصية وعلاقتها بالتوافق النفسى فى محافظات غزة " رسالة ماجستير، كلية التربية ، قسم علم النفس ، جامعة الأزهر ، غزة ن ٢٠١٠ م .
- ٨- عبد المنعم الميلادى: "الابعاد النفسية للمسن" ، ط١، مؤسسة شباب الجامعة، القاهرة ٢٠٠٢ م .
- ٩- عبد الرزق يوسف بيومى: "تأثير التمرينات التأهيلية على الكفاءة البدنية المرضى الشلل النصفى الناتج عن الجلطة المخية" ، رسالة دكتوراه ،جامعة بنها ، ٢٠٠٩م .
- ١٠- عزة محمد ابراهيم، سمر عبد الغنى : "تصميم وتنفسذ ملابس ملائمة وظيفيا وجماليا لذو الاحتياجات الخاصة"، المؤتمر الدولى الاول للاقتصاد المنزلى (علوم الانسان التطبيقية والتكنولوجيا فى الالفية الثالثة ، ٨ ٩ مايو ٢٠١٣ م .
- ١١- على جاسم ، على الزبيدى: "سيكولوجية الكبر والشيخوخة (مراحل ما بعد النمو فى حياة الانسان)" ، الاولى ،مكتبة الجامعة ، الشارقة ، ٢٠٠٩ م .
- ١٢- ماهر أبو المعاطى على : "الخدمة الاجتماعية فى مجال خدمة المسنين مع نماذج من رعايتهم فى الدول العربية" ، ط١ ، مركز نشر وتوزيع الكتاب الجامعى ، جامعة حلون ، القاهرة ، ٢٠٠٩ م .
- ١٣- نادية ناهد حامد : "١٠٠ سؤال وجواب عن هشاشة العظام ومتاعب أخرى" ، أخبار اليوم، قطاع الثقافة ، القاهرة ، ٢٠٠٥م .
- ١٤- هدى محمد على النقيطى: "أساليب مواجهة الضغوط وعلاقتها بالاعراض المرضية لدى المسنين" ،رسالة ماجستير ،كلية اداب ،قسم علم النفس ، جامعة بنها، ٢٠١٤ م .

## **Functional and aesthetic perspective for (osteoarthritis - rheumatoid arthritis) patients clothes for elderly ladies**

---

### **Abstract:**

Human pass three stages the first phase of weakness (childhood) and then phase power (the youth) and then the second stage of vulnerability namely aging and old age, and that accompany changes in multiple aspects of physical, psychological, social, physical Changes including:

Lack of muscular control, lack of ability to catch things, the loss of efficiency and effectiveness of the bones of the body, exposed to brittle fractures, changes in the skeleton and the skin and wrinkles, as well as mental disorders and difficulty in compatibility with others, and diseases that abound infection in this age group (stroke - osteoarthritis - rheumatoid arthritis).

The research problem lies in the possibility of achieving functional and aesthetic aspects of elderly ladies clothes to fit the needs of the search category, both psychological aspects or comfort when use

The goal of research is to provide clothing designs meet the needs of the search category, functional and aesthetic research and reach to provide 20 model fit to the search category with surrounding processors used type based on the use of arbitration form of the masters of experts and specialists, as well as a form for the search category. It calculated the proportion of the agreement and through the implementation of 6 pieces and judged by the jury specialists in the field of clothing and textiles to ensure the achievement of the functional and aesthetic aspects of the proposed clothes for elderly ladies .



ملحق رقم (١) لقياس مدى ملاءمة التصميمات المقترحة للنواحي الوظيفية والجمالية

المحور الاول : ملائمة التصميم لنوع المرض (الناحية الوظيفية)																					
م	التصميم																				
	20	19	18	17	16	15	14	13	12	11	10	9	8	7	6	5	4	3	2	1	
١																					يتناسب التصميم مع نوع المرض (السكتة الدماغية-الروماتويد- خشونة المفاصل)
٢																					يتوافق التصميم مع طبيعة المناسبة المصمم من أجلها.
٣																					يتناسب التصميم مع المرحلة العمرية لكبير السن من ٧٠-٥٠ عام
٤																					يتوافق مع طبيعة الأداء الحركى سواء (الوقوف- الجلوس....)
المحور الثانى :- ملائمة التصميم "للنواحي النفسية"																					
م	التصميم																				
	20	19	18	17	16	15	14	13	12	11	10	9	8	7	6	5	4	3	2	1	
١																					يساعد التصميم فى التقليل من العيوب الواضحة بالجسم
٢																					يسهم التصميم فى تقليل القلق والتوتر للمريض
٣																					يسهم التصميم فى اكتساب الثقة بالنفس.
٤																					يساهم التصميم فى تحقيق الراحة النفسية للمريض
المحور الثالث :- الحدائة و الابتكار (الناحية الجمالية)																					
م	التصميم																				
	20	19	18	17	16	15	14	13	12	11	10	9	8	7	6	5	4	3	2	1	
١																					يحقق التصميم الوحدة والترابط بين مفرداته
٢																					يتماشى الموديل مع الموضة السائدة لكبار السن(١)
٣																					تتناسب الوان الخامات ونقوشها مع كبار السن
٤																					يتحقق الجوانب الجمالية فى التصميم
المحور الرابع :- ملائمة التصميم لعنصر الراحة																					
م	التصميم																				
	20	19	18	17	16	15	14	13	12	11	10	9	8	7	6	5	4	3	2	1	
١																					تساعد الخامات فى الموديل على تحقيق الراحة لمرتيديها
٢																					تساعد الفتحات الموجوده بالموديل على توفير الراحة.
٣																					تساعد اساليب الغلق فى الموديل على الراحة لمرتيديها (فى حالة الاعتماد على النفس)
٤																					تساعد أساليب الغلق فى الموديل على تحقيق الراحة للقائمين على رعايتهم (فى حالة الاستعانة بالآخرين فى عملية الارتداء و الخلع)

ملحق رقم (٢) لقياس مدى ملاءمة القطع المنفذة لفئة البحث

المحور الاول: مدى ملاءمة التصميم للقطعة المنفذة																								
القطعة الاولى				القطعة الثانية				القطعة الثالثة				القطعة الرابعة				القطعة الخامسة				القطعة السادسة				البند
م	ج	ل	ض	م	ج	ل	ض	م	ج	ل	ض	م	ج	ل	ض	م	ج	ل	ض	م	ج	ل	ض	
																								١-تطابق الشكل العام للقطعة المنفذة مع التصميم الخاص بها .
																								٢-تطابق تصميم أتجاه الفتحات والموثقات <sup>(١)</sup> مع التصميم الخاص بها.
																								٣-تسهيم تصميم أتجاه الفتحات في تحقيق الجانب الوظيفي (الراحة وسهولة الأرتداء)

حيث ان : (م) تعادل تقدير ممتاز

(ج ج) تعادل تقدير جيد جدا(ل) تعادل تقدير مقبول

(ض) تعادل تقدير ضعيف(ج) تعادل تقدير جيد