



تأثير اختلاف طول الغرزة على خصائص الخامة المستخدمة (تريكو اللحمية) في التشكيل على المانيكان

سحر كمال فوده

مدرس بقسم الملابس والنسيج - كلية الاقتصاد المنزلي - جامعة المنوفية

الملخص :-

يهدف البحث الى دراسة تأثير اختلاف طول العروة لأقمشة التريكو على تشكيل بعض القصات باستخدام أسلوب التشكيل على المانيكان ، وقامت الباحثة بتنفيذ بعض القصات الشائعة في أسلوب التشكيل على المانيكان مثل (العقدة - الدرابية البسيط - الدرابية المركب - الكسرات المتصلة - فتحات الرقبة - البنس - خط الجنب) باستخدام أقمشة التريكو(قطن ١٠٠% - قطن بوليستر ٥٠%) بأطوال مختلفة للعروة (٢.٥ - ٢.٧ - ٣) مع ثبات نوع التركيب البنائي (الأنترلوك ١/٤٠) وتوصل البحث الى أن العروة ٣ و ٢.٨ كانت أكثر ملائمة لقصات الاتجاه الورب (العقدة - الدرابية البسيط والدرابية المركب والكسرات المتتالية) للخامة المخلوطة ٥٠% و العروة ٢.٥ كانت أكثر ملائمة مع قصات الاتجاه الطولي (البنس - فتحات الرقبة - خط الجنب) للخامة القطنية ١٠٠%

المقدمة :-

إن التشكيل على المانيكان أحد الفنون التطبيقية التي تعتمد بالدرجة الأولى على حسن اختيار الخامة والتي هي بالأساس تساعد فنان التشكيل على إظهار عمله الفني بالصورة اللانقطة . وإن هذا الإختيار مبني على قدرته على التحليل والموائمة ودراسته لطبيعة وخصائص الأقمشة أو الخامات المستخدمة . ومن أهم الخصائص المرتبطة بقماش التشكيل موضوع البحث هي خصائص قماش تريكو اللحمية (الأنترلوك interlock) خاصة طول الغرزة للتعرف على تأثير طولها في زيادة كفاءة الانسدال والميسر لعملية التشكيل لدى المصمم الفنان . وبناء عليه فقد تم استخدام ثلاث أطوال للغرزة (٢.٥م - ٢.٧م - ٣م) لانعكاس ذلك على خاصية الانسدال خاصة إذا تم إستخدامها مع الاتجاه الطولي للقماش أو الاتجاه الورب للقماش لكي نحصل على أفضل مظهرية للخامة حال إستخدامها وتطويعها على المانيكان وتدعم لشكل الموديل من قصات طولية وعرضية وبالتالي نصل الى الغرض الوظيفي من تأثير اختلاف الغرزة لأقمشة تريكو اللحمية في التشكيل على المانيكان

مشكلة البحث :-

وتكمن مشكلة البحث في الإجابة على التساؤلات الآتية :

- هل اختلاف طول الغرزة يؤثر على أحد خصائص القماش المتخدمة في التشكيل (الإنسدال) وما يتبعها من مرونة وليونه ؟
- ما مدى تحقيق نوع الخامة للتصميمات المنفذة؟
- ما مدى تحقيق خاصية إختلاف طول الغرزة على مظهرية التصميم المنفذ (تحقيق الغرض الوظيفي كمنتج نهائي) ؟

أهداف البحث

تهدف الدراسة إلى معرفة أفضل طول غرزة لقماش تريكو اللحمة (إنترلوك) بما يحقق الكفاءة التطبيقية للقصات والتشكيلات تبعا للموديل والمبنى على استخدام القماش على الصورة الطولية لبعض القصات والصورة الورب لبعض القصات.

أهمية البحث :-

- يساهم في دعم المنتجين لأقمشة التريكو المستخدمة في تشكيل الملابس والتعرف على أهم الخصائص والتي منها طول الغرزة حال الرغبة في تغيير بعض خصائص القماش وأن أي تغيير قد يؤثر على مظهرية المنتج النهائي.
- إفادة المصمم أو فنان التشكيل على إختيار أفضل المظهرية المنتجة للقماش التريكو حال استخدامه طوليا أو بالورب
- إفادة المنتج والمصنع المستخدم في عمل نماذجه (باترون التشكيل على المانيكان)

حدود البحث التطبيقي :-

- العينات المستخدمة في البحث:-
 - ١- قماش تريكو (إنترلوك ١/٤٠ م)
 - ٢- إنتاج قماش طول غرزته (٢.٥م - ٢.٧م - ٣م)
 - ٣- تشكيل بعض القصات الشائعة بالورب مثل (العقدة - الدرابيه البسيط - الدرابيه المركب - الكسرات المتتالية) وبعضها في الإتجاه الطولى مثل (فتحة الرقبة - خط الجنب - البنسات)
 - ٤- نوع الخامة (قطن ١٠٠% - قطن بوليستر ٥٠%)

أدوات البحث :-

- الأدوات المستخدمة في التطبيق :-
 - أ- مانيكان قياسي مقاس ٤٢
 - ب- الأقمشة التريكو ١/٤٠
- أدوات القياس في البحث :-
 - أ- استمارة استبيان لتحكيم التصميمات المنفذة.
 - ب- التحليل الإحصائي بأسلوب الرادار

فروض البحث

- ١- هناك فروق ذات دلالة إحصائية لمظهرية التصميمات بين طول الغرزة (٢.٥) وطول الغرزة (٣) على حسب اختلاف القصات محل الدراسة
- ٢- هناك فروق ذات دلالة إحصائية لمظهرية التصميمات محل الدراسة (البنس وفتحات الرقبة وخطوط الجنب) والمنفذة في الإتجاه الطولى باختلاف طول الغرزة ونوع الخامة لصالح الغرزة (٢.٥) والخامة القطنية.
- ٤- هناك فروق ذات دلالة إحصائية لمظهرية التصميمات محل الدراسة (الدرابيه المركب - الدرابيه البسيط - العقدة - الكسرات المتصلة) والمنفذة في الإتجاه الورب باختلاف طول الغرزة ونوع الخامة لصالح الغرزة (٢.٧-٣) والخامة المخلوطة قطن بوليستر ٥٠%.

الدراسات السابقة:

- دراسة كمال طة الغرابوى بعنوان أثر اختلاف خامات اللحمة المستعملة في تصميم بعض أنسجة الكرب على بعض الخواص الطبيعية - رسالة دكتوراه كلية الفنون التطبيقية - ٢٠٠٠م ، وهدفت الدراسة الى معرفة أثر اختلاف خامات اللحمة المستعملة في تصميم بعض أنسجة الكرب على بعض الخواص الطبيعية وتوصلت الى أن مقدار ارتفاع العراوى عن الخيوط واندماجها داخل التراكيب البنائية المختلفة وكذلك اندماج الغرز تعتبر من العوامل الهامة التى تؤثر على خواص أقمشة التريكو

- دراسة **سحر كمال فودة** بعنوان تأثير اختلاف بعض عوامل التركيب البنائي لأقمشة تريكو اللحمة في التشكيل على المانيكان - رسالة ماجستير ، هدفت الدراسة الى معرفة تأثير اختلاف بعض عوامل التركيب البنائي لأقمشة تريكو اللحمة في التشكيل على المانيكان حيث قامت الباحثة بنسج ٧٢ خامة تريكو بمتغيرات مختلفة واجراء اختبارات معملية بصندوق دعم اسكندرية ومعرفة أثرها على خواص الخامة وبالتالي انعكاس ذلك على التشكيل للتصميم محل الدراسة وأهم ما توصلت اليه الدراسة ويرتبط بالموضوع الحالي أن اختلاف طول الغرزة يؤثر على خواص الخامات وبالتالي ينعكس ذلك في التشكيل على المانيكان بالنسبة لعدد الأعمدة ، عدد الصفوف في وحدة القياس ، وزن الأقمشة ، انسداد الأقمشة ، مقاومة الأقمشة للانفجار وثبات الأبعاد في اتجاه الأعمدة والصفوف

- **أمال يونس عبد الحميد** بعنوان تأثير ارتفاع العروة على الخواص الطبيعية والميكانيكية لأقمشة تريكو اللحمة ذات التراكيب البنائية البسيطة - ماجستير - كلية الفنون التطبيقية - جامعة حلوان - ١٩٨٥م ، هدفت الدراسة الى معرفة تأثير ارتفاع العروة على الخواص الطبيعية والميكانيكية لأقمشة تريكو اللحمة ذات التراكيب البنائية البسيطة وأهم ما توصلت اليه الدراسة ويرتبط بالموضوع الحالي أن هناك علاقة طردية بين ارتفاع طول الغرزة وسمك الأقمشة للتراكيب البنائية حيث أن أقمشة الانترولوك أكثر سمكا يليها الريب ثم الجرسية ، كما أن هناك علاقة عكسية بين ارتفاع العروة ومقاومة الأقمشة للانسداد حيث أن أقمشة الانترولوك أكثر مقاومة للانسداد يليها الجرسية ثم الريب

- **سعد علي محمود سالماني** - ١٩٩٩م بعنوان تأثير اختلاف جوج ماكينة تريكو اللحمة على خواص مقاومة الانفجار والانسداد وقوة شد الحياكة - بحث بمجلة الاقتصاد المنزلي - جامعة المنوفية - المجلد التاسع ، وهدفت الدراسة الى معرفة تأثير اختلاف جوج ماكينة تريكو اللحمة على خواص مقاومة الانفجار والانسداد وقوة شد الحياكة وأهم ما توصلت اليه الدراسة ويرتبط بالموضوع الحالي أن هناك ارتباط معنوي بين الجوج ومعامل الانسداد حيث تزداد قيمة معامل الانسداد بزيادة جوج الماكينة والجوج يرتبط ارتباط وثيق بارتفاع طول العروة ، وأن هناك ارتباط معنوي طردى بين الجوج ومقاومة الانفجار حيث تزداد مقاومة الانفجار بزيادة جوج الماكينة

- **أحمد محمد حسين** - تأثير اختلاف طول الغرزة على خاصية ثبات أبعاد أقمشة التريكو اللحمة القطنية المنتجة بخيوط غزل الطرف المفتوح - بحوث الاقتصاد المنزلي - جامعة المنوفية - مجلد ٤ العدد الثالث - أكتوبر - ١٩٩٤م ، هدفت الدراسة الى معرفة تأثير اختلاف طول الغرزة على خاصية ثبات أبعاد أقمشة التريكو اللحمة القطنية المنتجة بخيوط غزل الطرف المفتوح وأهم ما توصلت اليه الدراسة ويرتبط بالموضوع الحالي هو وجود علاقة عكسية بين ارتفاع العروة وثبات الأبعاد لأقمشة التريكو حيث أن أقمشة الانترولوك أكثر ثباتاً للأبعاد ويلبها الجرسية ثم الريب لنفس ارتفاع العروة

- **علا يوسف عبد اللاه** ، **سحر كمال فوده** بعنوان دراسة مقارنة بين قابلية تشكيل الأقمشة المنسوجة والتريكو باستخدام اختبارات الفاست واسلوب التشكيل على المانيكان - المؤتمر العربي الثالث عشر للاقتصاد المنزلي - جامعة المنوفية- مجلد ١٩- عدد ٤- ٢٠٠٩م ، هدفت الدراسة الى دراسة مقارنة بين قابلية تشكيل الأقمشة المنسوجة والتريكو باستخدام اختبارات الفاست واسلوب التشكيل على المانيكان وتوصلت الى تفاوت قدرة الخامات التريكو المستخدمة في الدراسة في تحقيق التصميمات ونجد ترتيب تحقيق التصميمات كالتالي: بالنسبة الجونلة) قطن/بوليستر انترولوك ثم قطن/بوليستر ريب ثم قطن/بوليستر بيكية ثم قطن ١٠٠% انترولوك ثم قطن ١٠٠% ريب ثم قطن ١٠٠% بيكية) اما الكورساج (قطن/بوليستر انترولوك ثم قطن/بوليستر ريب ثم قطن/بوليستر بيكية ثم قطن ١٠٠% انترولوك انترولوك ثم قطن ١٠٠%

ريب ثم قطن ١٠٠% (بيكية) أما الدراية المركب (قطن/بوليستر ريب ثم قطن/بوليستر انترلوك ثم قطن ١٠٠% انترلوك ثم قطن/بوليستر بيكية ثم قطن ١٠٠% ريب ثم قطن ١٠٠% بيكية) أما الدراية البسيط ((قطن/بوليستر انترلوك ثم قطن ١٠٠% انترلوك ثم قطن/بوليستر ريب ثم قطن ١٠٠% ريب ثم قطن/بوليستر بيكية ثم قطن ١٠٠% بيكية) أما الكسرات (قطن/بوليستر انترلوك ثم قطن ١٠٠% بيكية ثم قطن/بوليستر ريب ثم قطن ١٠٠% ريب ثم قطن ١٠٠% بيكية) أما الجوديهات (قطن/بوليستر انترلوك ثم قطن/بوليستر ريب ثم قطن ١٠٠% انترلوك ثم قطن ١٠٠% ريب قطن/بوليستر بيكية ثم قطن ١٠٠% بيكية)

- **حنان نبيه الزفتاوى** : "دراسة مقارنة بين مهارات تشكيل كل من الأقمشة المنسوجة والتريكو على المانيكان"، مؤتمر الاقتصاد المنزلي جامعة حلوان، ٢٠٠٢. وهدفت الدراسة الى مقارنة بين مهارات تشكيل كل من الأقمشة المنسوجة والتريكو على المانيكان" لقياس نجاح الأداء المهاري لتشكيل الأقمشة التريكو مقارنة بالأقمشة المنسوجة والتعرف على آراء الطلاب في التشكيل بالأقمشة التريكو وقد دلت نتائج البحث عن أفضلية استخدام القماش المنسوج في محوري الأمام والمطاطية بينما لا توجد فروق دالة إحصائية في محوري الجنب والخلف، آراء الطلاب في تشكيل قماش التريكو ايجابية .

- سيد على السيد وآخرون - دراسة اختلاف بعض عوامل التركيب البنائي لأقمشة تريكو اللحمة في تشكيل بعض ملابس النساء على المانيكان - المؤتمر القومي الثامن للاقتصاد المنزلي وأثاره على تنمية اقتصادنا القومي - مجلد ١٣ - عدد ٥ فبراير ٢٠٠٤م
تهدف الدراسة الى معرفة أثر اختلاف بعض عوامل التركيب البنائي لأقمشة تريكو اللحمة في تشكيل بعض ملابس النساء على المانيكان وتوصلت الى أن الخامة القطنية ١٠٠% أخذت أعلى الدرجات يليها الخامة قطن بوليستر ٥٠%، واتخذ التركيب البنائي الانترلوك أعلى الدرجات يليه الريب يليه البيكيه ثم الجرسية وذلك في خامتي البحث وبطول غرزة ٢.٥ م يليه ٢.٧ م ثم ٣م وبنمرة خيط ١/٣٠ يليه ١/٤٠ ثم ١/٥٠

تعليق على الدراسات السابقة:

اهتمت الدراسات السابقة في دراسة (١،٥، ٣،٤) بدراسة تأثير اختلاف عوامل التركيب البنائي للأقمشة التريكو على خواص الأقمشة وهذا ما يتفق مع البحث الحالي في معرفة أثر ارتفاع طول العروة على خواص الأقمشة أما دراسة (٧) فقارنت بين مهارات تشكيل الأقمشة المنسوجة والتريكو وتتفق مع البحث الحالي في استخدام أقمشة التريكو ، دراسة (٦،٢) وقد استفاد البحث الحالي في معرفة أثر اختلاف عوامل التركيب البنائي لأقمشة تريكو

بعض المصطلحات والمعارف النظرية :-

طول العروة :- هي المسافة المحصورة ما بين بداية كل صف الى نهاية الصف الذي يليه واختلاف هذه المسافة تؤثر بشكل معنوي على خواص الخامة

أقمشة تريكو اللحمة :- تتكون من صف واحد في الاتجاه الأفقي وله مطاطية عالية في كلا الاتجاهين وتنتج على ماكينة اللحمة وهي عبارة عن قماش مغلق دائري وتتميز بالمرونة

المانيكان :- (manikin) شكل مجسم من الورق المضغوط أو الأسلاك يمثل جزء المرأة وبالجم الطبيعي وفي كثير من الأحيان يمكن تعديله ليتلائم مع ضبط وبروفات الملابس (١١)

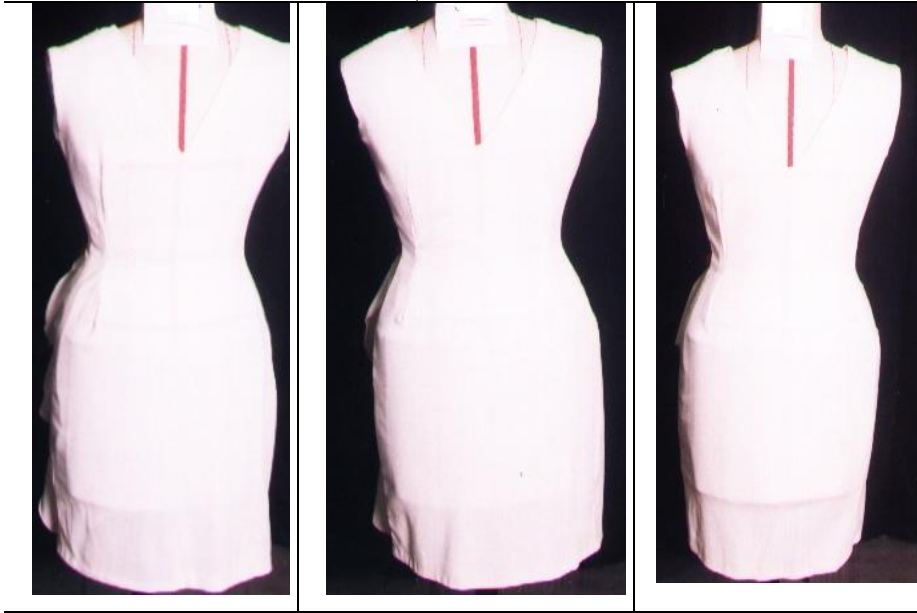
التشكيل :- (draping & modeling) هو أسلوب لإنسدال القماش على الجسم وعمل النماذج باستخدام فن التعامل مع القماش وتطويعه على المانيكان لعمل طراز معين ، ولكي يتم التشكيل بنجاح ، فيجب على من يقوم به أن يكون لديه المعلومات الكاملة عن فن التفصيل وفهم اتجاه النسيج والإحساس بالخطوط والنسب والدقة البالغة في العمل (١٣ ، ١٤)

التشكيل على المانيكان :- هو أسلوب دقيق يستخدم فى تصميم النماذج أو الملابس مباشرة ويعطى نتائج مضمونه من حيث درجة الضبط (١٧)، وهو أسلوب راقى من أساليب التصميم وتميز لعمل النماذج باستخدام فن التعامل مع القماش وتطويعه على المانيكان لعمل طراز معين ويستخدم مع التصميمات المتميزة والتي يصعب تنفيذها بأسلوب الباترونات الورقية (المسطحة) (٨، ١٢، ١٠)، ونجد أن نجاح عملية التشكيل والتصميم على المانيكان تعتمد الى حد كبير على إحساس المصمم بخواص الأقمشة وقدرته على توظيفها بطريقة جيدة وملائمة لخواصها (١٥، ١٦)

الاطار التطبيقي :-

- تم استخدام الإتجاه الورب مع قصات (العقدة - الدرايبه البسيط - الدرايبه المركب - الكسرات المتتالية) حيث أن من المسلم به أن الإتجاه الورب أكثر مطاطية لذا فهو الأكثر ملائمة مع القصات السابقة ومن المسلم به أيضا أن الإتجاه الطولى أقل مطاطية لذا تم استخدام مع قصات (خط الجنب - البنسات - فتحة الرقبة)
 - تم تصميم استمارة استبيان لأجزاء التصميمات المنفذة للوقوف على مدى تحقيق الأقمشة محل الدراسة للغرض الوظيفى لهذه التصميمات من قبل الأساتذة المتخصصين فى مجال الملابس والنسيج .
 - التحليل الاحصائى بأسلوب الرادار لنتائج الاستبيان
- التصميمات المنفذة محل الدراسة**

تصميم الكورساج والجونلة من الخلف فى أقمشة التريكو المخلوطة (٥٠% قطن - ٥٠% بوليستر)



تصميم الكورساج والجونلة من الخلف فى أقمشة التريكو القطنية (١٠٠% قطن)



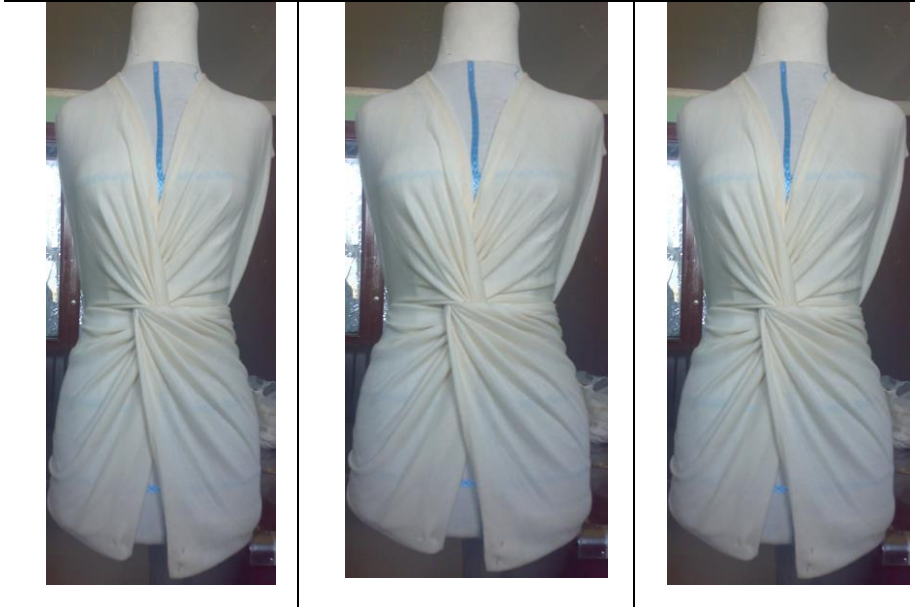
تصميم الكورساج والجونلة من الأمام في أقمشة التريكو المخلوطة (٥٠% قطن - ٥٠% بوليستر)



تصميم الكورساج والجونلة من الأمام في أقمشة التريكو القطنية (١٠٠% قطن)



تصميم العقده في أقمشة التريكو المخلوطة (٥٠% قطن - ٥٠% بوليستر)



تصميم العقده في أقمشة التريكو القطنية (١٠٠% قطن)



تصميم الدرابية المركب في أقمشة التريكو المخلوطة (٥٠% قطن - ٥٠% بوليستر)



تصميم الدرابية المركب في أقمشة التريكو القطنية (١٠٠% قطن)

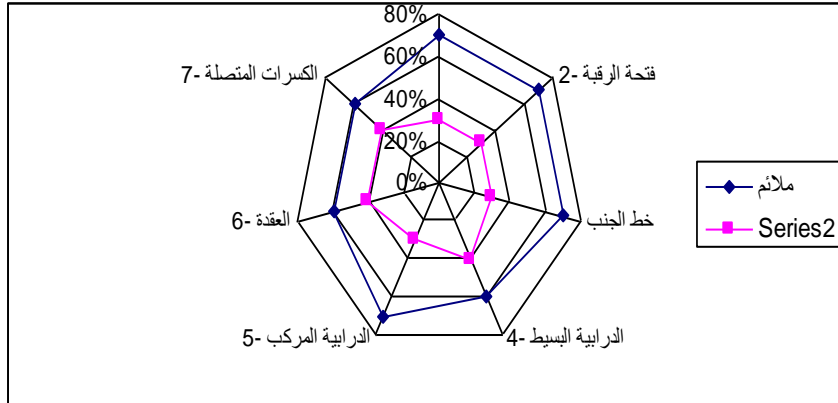


النتائج والمناقشة :-

جدول (١) يوضح النسب التكرارية لإستبيان طول الغرزة ٢.٥ م قطن ١٠٠% محل الدراسة

طول العروة ٢.٥ م لتكوين الانترولوك قطن ١٠٠%

بنود الاستبيان	ملائم		ملائم الى حد ما		غير ملائم
	التكرار	%	التكرار	%	
المحور الأول :- قصات اتجاه النسيج الطولى ١- البنسات	٧	٧٠%	٣	٣٠%	-
٢- فتحة الرقبة	٧	٧٠%	٣	٣٠%	-
٣- خط الجنب	٧	٧٠%	٣	٣٠%	-
المحور الثانى :- قصات اتجاه النسيج الورب ٤- الدرابية البسيط	٦	٦٠%	٤	٤٠%	-
٥- الدرابية المركب	٦	٧٠%	٣	٣٠%	-
٦- العقدة	٦	٦٠%	٤	٤٠%	-
٧- الكسرات المتصلة	٧	٦٠%	٤	٤٠%	-
المتوسطات	٦.٦	٦٥.٧%	٣.٤	٣٤.٣%	-



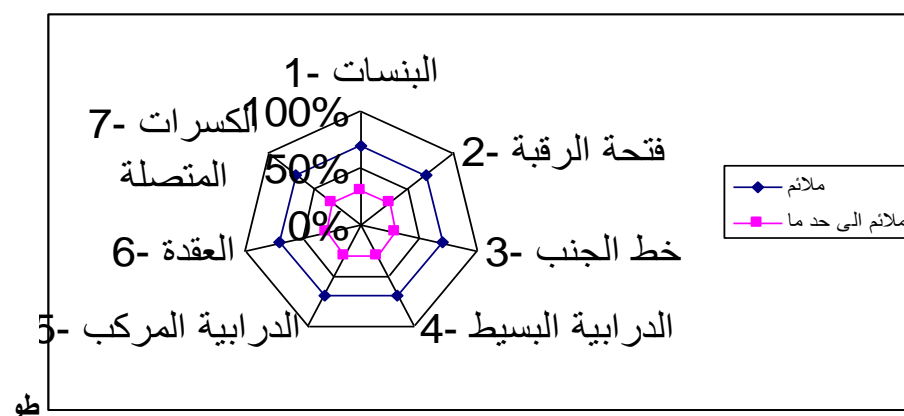
شكل (١) يوضح النسب التكرارية لإستبيان طول الغرزة ٢.٥ م قطن ١٠٠% محل الدراسة

يتضح من الجدول (١) والشكل (١) النسب التكرارية لبنود الاستبيان طول العروة ٢.٥ م قطن ١٠٠% محل الدراسة حيث تساوى كلا من البنسات ، فتحة الرقبة ، خط الجنب ، ثم الكسرات المتصلة بنسبة ٧٠% . يليه تساوى كلا من الدرابية البسيط ، الدرابية المركب ثم العقدة بنسبة ٦٠% . كما يتبين تشكيل قصات اتجاه النسيج الطولى أفضل من اتجاه النسيج الورب

جدول (٢) يوضح النسب التكرارية لإستبيان طول الغرزة ٢.٧ م قطن ١٠٠% محل الدراسة

طول العروة ٢.٧ م لتكوين الانترولوك قطن ١٠٠%

بنود الاستبيان	ملائم		ملائم الى حد ما		غير ملائم
	التكرار	%	التكرار	%	
المحور الأول :- قصات اتجاه النسيج الطولى	٧	٧٠%	٣	٣٠%	-
١- البنسات	٧	٧٠%	٣	٣٠%	-
٢- فتحة الرقبة	٧	٧٠%	٣	٣٠%	-
٣- خط الجنب	٧	٧٠%	٣	٣٠%	-
المحور الثانى :- قصات اتجاه النسيج الورب	٧	٧٠%	٣	٣٠%	-
٤- الدرايبية البسيط	٧	٧٠%	٣	٣٠%	-
٥- الدرايبية المركب	٧	٧٠%	٣	٣٠%	-
٦- العقدة	٧	٧٠%	٣	٣٠%	-
٧- الكسرات المتصلة	٧	٧٠%	٣	٣٠%	-
المتوسطات	٧	٧٠%	٣	٣٠%	-



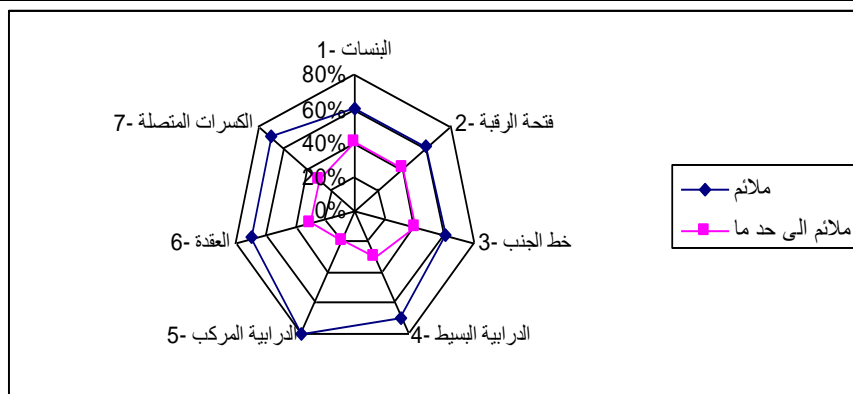
شكل (٢) يوضح النسب التكرارية لإستبيان ل الغرزة ٢.٧ م قطن ١٠٠% محل الدراسة

- يتضح من الجدول (٢) والشكل (٢) النسب التكرارية لبنود الاستبيان طول العروة ٢.٧ م قطن ١٠٠% محل الدراسة تساوى جميع بنود الاستبيان فى البنسات ، فتحة الرقبة ، خط الجنب ، الدرايبية البسيط ، الدرايبية المركب ، العقدة ثم الكسرات المتصلة بنسبة ٧٠% . كما يتبين تشكيل قصات اتجاه النسيج الطولى يتساوى مع اتجاه النسيج الورب

جدول (٣) يوضح النسب التكرارية لإستبيان طول الغرزة ٣ م قطن ١٠٠% محل الدراسة

طول الغرزة ٣ م لتكوين الانترولوك قطن ١٠٠%

بنود الاستبيان	ملائم		ملائم الى حد ما		غير ملائم
	التكرار	%	التكرار	%	
المحور الأول :- قصات اتجاه النسيج الطولى ١- البنسات	٦	٦٠%	٤	٤٠%	-
٢- فتحة الرقبة	٦	٦٠%	٤	٤٠%	-
٣- خط الجنب	٦	٦٠%	٤	٤٠%	-
المحور الثانى :- قصات اتجاه النسيج الورب ٤- الدرايبية البسيط	٧	٧٠%	٣	٣٠%	-
٥- الدرايبية المركب	٨	٨٠%	٢	٢٠%	-
٦- العقدة	٧	٧٠%	٣	٣٠%	-
٧- الكسرات المتصلة	٧	٧٠%	٣	٣٠%	-
المتوسطات	٦.٧	٦٧.١%	٣.٢٨	٣٢.٨٥%	



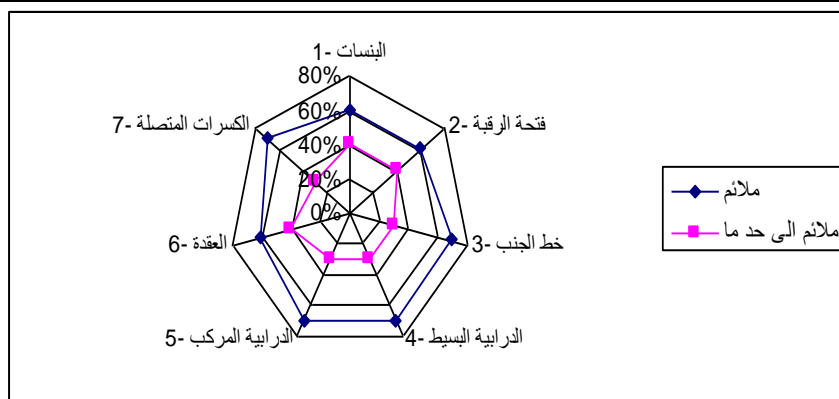
شكل (٣) يوضح النسب التكرارية لإستبيان طول العروة ٣ م قطن ١٠٠% محل الدراسة

- يتضح من الجدول (٣) والشكل (٣) النسب التكرارية لبنود الاستبيان طول العروة ٣ م قطن ١٠٠% محل الدراسة حصول الدرايبية المركب على ٨٠% يليه تساوى كلا من الدرايبية البسيط ، العقدة والكسرات المتصلة بنسبة ٧٠% ثم تساوى كلا من البنسات ، فتحة الرقبة ، خط الجنب بنسبة ٦٠% . كما يتبين تشكيل قصات اتجاه النسيج الورب أفضل من اتجاه النسيج الطولى

جدول (٤) يوضح النسب التكرارية لبنود الاستبيان طول الغرزة ٢.٥ م قطن بوليستر ٥٠%

طول الغرزة ٢.٥ م لتركيب الانترلوك قطن بوليستر ٥٠%

بنود الاستبيان	ملانم		ملانم الى حد ما		غير ملانم
	التكرار	%	التكرار	%	
المحور الأول :- قصات اتجاه النسيج الطولى ١- البنسات	٦	%٦٠	٤	%٤٠	-
٢- فتحة الرقبة	٦	%٦٠	٤	%٤٠	-
٣- خط الجنب	٧	%٧٠	٣	%٣٠	-
المحور الثانى :- قصات اتجاه النسيج الورب ٤- الدرايية البسيط	٧	%٧٠	٣	%٣٠	-
٥- الدرايية المركب	٧	%٧٠	٣	%٣٠	-
٦- العقدة	٦	%٦٠	٤	%٤٠	-
٧- الكسرات المتصلة	٧	%٧٠	٤	%٣٠	-
المتوسطات	٦.٦	%٦٦	٣.٤	%٣٤	-



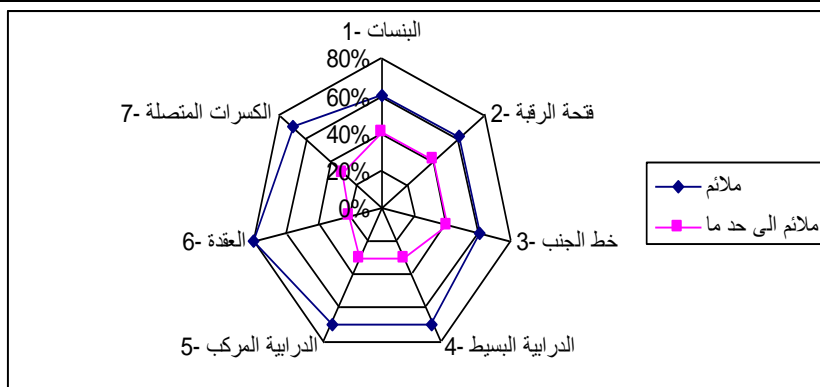
شكل (٤) يوضح النسب التكرارية لبنود الاستبيان طول الغرزة ٢.٥ م قطن بوليستر ٥٠%

- يتضح من الجدول (٤) والشكل (٤) النسب التكرارية لبنود الاستبيان طول العروة ٢.٥ م قطن بوليستر ٥٠% محل الدراسة تساوى كلا من خط الجنب ، الدرايية البسيط ، الدرايية المركب والكسرات المتصلة بنسبة ٧٠% ثم تساوى كلا من البنسات ، فتحة الرقبة والعقدة بنسبة ٦٠% . كما يتبين تشكيل قصات اتجاه النسيج الورب أفضل من اتجاه النسيج الطولى

جدول (٥) يوضح النسب التكرارية لبنود الاستبيان طول الغرزة ٢.٧ م قطن بوليستر ٥٠%

طول الغرزة ٢.٧ م لتكوين الانترولوك قطن بوليستر ٥٠%

بنود الاستبيان	ملائم		ملائم الى حد ما		غير ملائم
	التكرار	%	التكرار	%	
المحور الأول :- قصات اتجاه النسيج الطول ١- البنسات	٦	٦٠%	٤	٤٠%	-
٢- فتحة الرقبة	٦	٦٠%	٤	٤٠%	-
٣- خط الجنب	٦	٦٠%	٤	٤٠%	-
المحور الثاني :- قصات اتجاه النسيج الورد ٤- الدرابية البسيط	٧	٧٠%	٣	٣٠%	-
٥- الدرابية المركب	٧	٧٠%	٣	٣٠%	-
٦- العقدة	٨	٨٠%	٢	٢٠%	-
٧- الكسرات المتصلة	٧	٧٠%	٣	٣٠%	-
المتوسطات	٦٧١	٦٧.١٤	٣٢٨	٣٢.٨٥	-



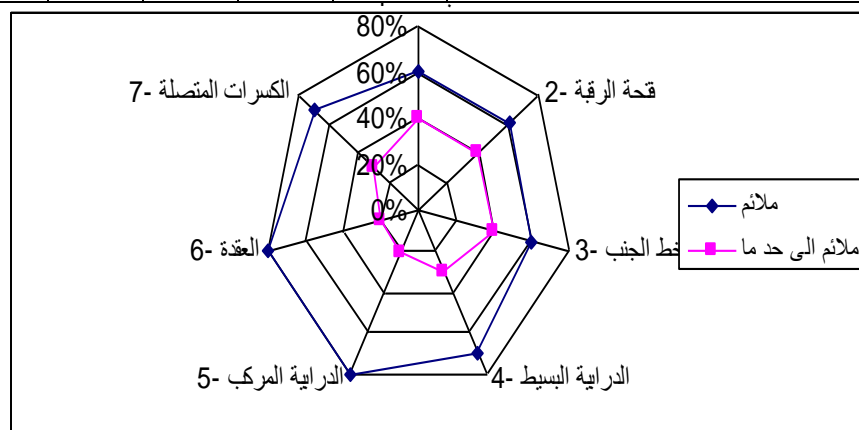
شكل (٥) يوضح النسب التكرارية لبنود الاستبيان طول الغرزة ٢.٧ م قطن بوليستر ٥٠%

- يتضح من الجدول (٥) والشكل (٥) النسب التكرارية لبنود الاستبيان طول العروة ٢.٧ م قطن بوليستر ٥٠% محل الدراسة حصول العقدة على نسبة ٨٠% ، يليه تساوى كلا من الدرابية البسيط ، الدرابية المركب ثم الكسرات المتصلة بنسبة ٧٠% ، ثم تساوى كلا من البنسات ، فتحة الرقبة وخط الجنب بنسبة ٦٠%

جدول (٦) يوضح النسب التكرارية لبنود الاستبيان طول الغرزة ٣ م قطن بوليستر ٥٠%

طول العروة ٣ م لتركيب الانترولوك قطن بوليستر ٥٠%

بنود الاستبيان	ملانم		ملانم الى حد ما		غير ملانم
	التكرار	%	التكرار	%	
المحور الأول :- قصات اتجاه النسيج الطولى	٦	٦٠%	٤	٤٠%	-
١- البنسات	٦	٦٠%	٤	٤٠%	-
٢- فتحة الرقبة	٦	٦٠%	٤	٤٠%	-
٣- خط الجنب	٦	٦٠%	٤	٤٠%	-
المحور الثانى :- قصات اتجاه النسيج الورب	٧	٧٠%	٣	٣٠%	-
٤- الدرايبية البسيط	٧	٧٠%	٣	٣٠%	-
٥- الدرايبية المركب	٨	٨٠%	٢	٢٠%	-
٦- العقدة	٨	٨٠%	٢	٢٠%	-
٧- الكسرات المتصلة	٧	٧٠%	٣	٢٠%	-
المتوسطات	٦٠.٨٥	٦٨.٥٧	٣١.١٤	٣١.٤٢	-



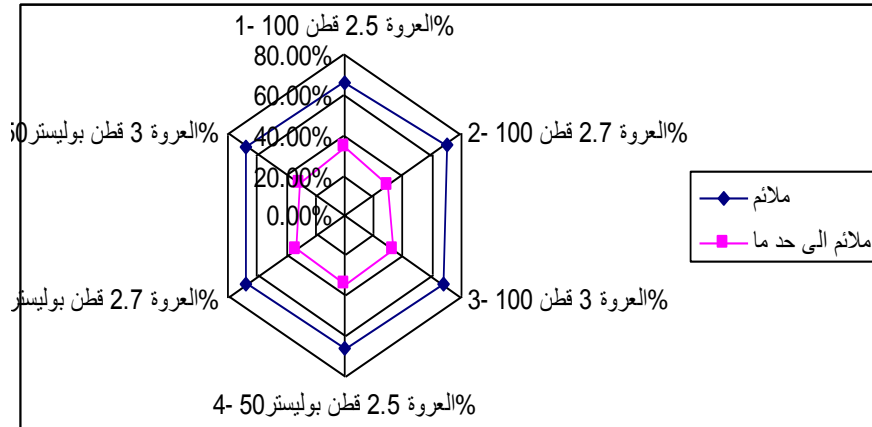
شكل (٦) يوضح النسب التكرارية لبنود الاستبيان طول الغرزة ٣ م قطن بوليستر ٥٠%

- يتضح من الجدول (٦) والشكل (٦) النسب التكرارية لبنود الاستبيان طول العروة ٣ م قطن بوليستر ٥٠% محل الدراسة حصول الدرايبية المركب، العقدة على نسبة ٨٠%، يليه تساوى كلا من الدرايبية البسيط و الكسرات المتصلة بنسبة ٧٠%، ثم تساوى كلا من البنسات، فتحة الرقبة وخط الجنب بنسبة ٦٠%. كما يتبين تشكيل قصات اتجاه النسيج الورب أفضل من اتجاه النسيج الطولى

جدول (٧) يوضح نسب ترتيب متوسطات أطوال الغرز محل الدراسة

الترتيب	ملائم الى حد ما	ملائم	المتوسطات
١- الغرزة ٢.٥ قطن ١٠٠%	٣٤.٣%	٦٥.٧%	
٢- الغرزة ٢.٧ قطن ١٠٠%	٣٠%	٧٠%	
٣- الغرزة ٣ قطن ١٠٠%	٣٢.٨٥%	٦٧.١٤%	
٤- الغرزة ٢.٥ قطن بوليستر ٥٠%	٣٤%	٦٦%	
٥- الغرزة ٢.٧ قطن بوليستر ٥٠%	٣٢.٨٥%	٦٧.١٤%	
٦- الغرزة ٣ قطن بوليستر ٥٠%	٣١.٤٢%	٦٨.٥٧%	

يتضح من الجدول (٧) والشكل (٧) حصول العروة ٢.٧ قطن ١٠٠% على المركز الأول بنسبة ٧٠%، يليه العروة ٣ قطن بوليستر ٥٠% على المركز الثاني بنسبة ٦٨.٥٧%، يليه العروة ٣ قطن ١٠٠% على المركز الثالث بنسبة ٦٧.١٤%، يليه العروة ٢.٥ قطن بوليستر ٥٠% على المركز الرابع بنسبة ٦٦%، ثم العروة ٢.٥ قطن ١٠٠% على المركز الخامس بنسبة ٦٥.٧%



شكل (٧) يوضح نسب ترتيب متوسطات أطوال الغرز محل الدراسة

المراجع

- ١- كمال طة الغرابوي - أثر اختلاف خامات اللحمة المستعملة في تصميم بعض أنسجة الكرب على بعض الخواص الطبيعية - رسالة دكتوراه كلية الفنون التطبيقية - ٢٠٠٠م
- ٢- سحر كمال فودة - تأثير اختلاف بعض عوامل التركيب البنائي لأقمشة تريكو اللحمة في التشكيل على المانيكان - رسالة ماجستير، كلية الاقتصاد المنزلي - جامعة المنوفية - ٢٠٠٤م
- ٣- آمال يونس عبد الحميد - تأثير ارتفاع العروة على الخواص الطبيعية والميكانيكية لأقمشة تريكو اللحمة ذات التراكيب البنائية البسيطة - ماجستير - كلية الفنون التطبيقية - جامعة حلوان - ١٩٨٥م

مجلة الاقتصاد المنزلي - مجلد ٢٦ - العدد الثالث - ٢٠١٦ م

- ٤- سعد على محمود سالمان- تأثير اختلاف جوج ماكينة تريكو اللحمة على خواص مقاومة الانفجار والانسدال وقوة شد الحياكة - بحث بمجلة الاقتصاد المنزلي - جامعة المنوفية - المجلد التاسع - ١٩٩٩ م
- ٥- أحمد محمد حسين - تأثير اختلاف طول الغرزة على خاصية ثبات أبعاد أقمشة التريكو اللحمة القطنية المنتجة بخيوط غزل الطرف المفتوح - بحوث الاقتصاد المنزلي - جامعة المنوفية - مجلد ٤ العدد الثالث - أكتوبر - ١٩٩٤ م
- ٦- علا يوسف عبد اللاه ، سحر كمال فوده - دراسة مقارنة بين قابلية تشكيل الأقمشة المنسوجة والتريكو باستخدام اختبارات الفاست واسلوب التشكيل على المانيكان - المؤتمر العربي الثالث عشر للاقتصاد المنزلي - جامعة المنوفية- مجلد ١٩- عدد ٤ - ٢٠٠٩ م
- ٧- حنان نبيه الزفتاوى : "دراسة مقارنة بين مهارات تشكيل كل من الأقمشة المنسوجة والتريكو على المانيكان"، مؤتمر الاقتصاد المنزلي جامعة حلوان، ٢٠٠٢، ٨- سمر على محمد - القدرات العقلية وبعض النواحي المعرفية والمهارية المتصلة بالتشكيل على المانيكان - رسالة دكتوراه - كلية الاقتصاد المنزلي - جامعة حلوان
- ٩- سيد على السيد - اسلام عبد المنعم - علا يوسف - سحر كمال فودة - دراسة اختلاف بعض عوامل التركيب البنائي لأقمشة تريكو اللحمة في تشكيل بعض ملابس النساء على المانيكان - المؤتمر القومى الثامن للاقتصاد المنزلي وأثاره على تنمية اقتصادنا القومى - كلية الاقتصاد المنزلي - جامعة المنوفية - مجلد ١٣ - عدد ٥ فبراير ٢٠٠٤ م
- ١٠- نجوى شكرى محمد - التشكيل على المانيكان تطوره -أسسة - أساليبه - تقناته المعاصرة ، دار الفكر العربى ط١ - القاهرة - ٢٠٠١ م
- ١١- هيفاء ابراهيم حبيب - استخدام فن الترفيع فى التشكيل على المانيكان -مجلة الاقتصاد المنزلي - جامعة المنوفية - مجلد ٢٣ - العدد ٣ - ٢٠١٣ م
- ١٢- حنان نبيه الزفتاوى - استبيان للتعرف على آراء الطلاب نحو أهمية التطريز فى التشكيل على المانيكان - مجلة الاقتصاد المنزلي - جامعة المنوفية - مجلد ١٥ - عدد ٣ يوليو - سبتمبر ٢٠٠٥ م
- ١٣- سامية عبد العظيم طاحون - أهمية اختيار خامات باترون التشكيل على المانيكان لتحقيق التصميم - مؤتمر الاقتصاد المنزلي فى تنمية المجتمعات العمرانية الجديدة - مايو ١٩٩٨ م
- ١٤- ليلي عبد الرحيم المغربى - الأقمشة المطبوعة كمصدر للإبداع والإلهام فى التصميم والتشكيل على المانيكان - مجلة الإقتصاد المنزلي - جامعة المنوفية - مجلد ٢٢ - عدد ٣ - ٢٠١٢ م
- ١٥- نجوى شكرى ، منى محمود صدقي، حنان نبيه الزفتاوى، إيمان عبد السلام عبد القادر - التشكيل على المانيكان بين الأصالة والحداثة - عالم الكتب - ط ١ - ٢٠٠٣ م
- ١٦- علا يوسف ، سها حمدي ، رانيا هيكل ، عبير الفقى - تأثير اختلاف خصائص أقمشة القطنية على امكانياتها التشكيلية على المانيكان - مجلة الإقتصاد المنزلي - جامعة المنوفية - مجلد ٢٢ - عدد ٣ - ٢٠١٢ م
- 17- packer, w.s.d, " essentials of pattern drafting and modeling" evens brother limited , London , 1990.

Different effect to stitch length on the material properties used (weft knit) in the modeling

Sahar kamal mahmood

Dept Clothing and Textiles – Faculty of Home Economics – Menoufia Universty

Abstract

The search aims to knowledge Different effect to stitch length for weft knitting fabrics on the modelling , the searcher make some designs and the most use in the modelling like (the node - the simple darabia-composite darabia - continous peats – neck open – traps - side line)with using weft – knitting fabrics (100% cotton- 50% cotton polyester) with different stitch lengths (2.5 -2.7- 3 m) with (interlock 40/1). The search arrive to the stitch length (2.7 – 3m) the most suitable with (simple darabia – composite darabia - continous peats) to blend materials(cotton polyester 50%) , and the stitch length (2.5m) the most suitable with (side line – neck open - traps) to 100% cotton materials