

الإستفاده من بقايا وتدوير الأقمشه فى إثراء القيم الجماليه والوظيفيه لملابس الأطفال ومكملاتها لتحقيق التنميه المستدامه .

Making use of the remnants and recycling of fabrics to enrich the aesthetic and functional values of children's clothes to achieve sustainable development.

د/ أسماء السيد عبد المعطى أبو عيد

مدرس بقسم الملابس والنسيج بكلية الإقتصاد المنزلى جامعة المنوفيه

Drasmaasayed87@gmail.com

د/ سميه حامد لبيب

مدرس الملابس والنسيج قسم الإقتصاد المنزلى كلية البنات جامعة عين شمس

Slabeeb19@gmail.com

ملخص البحث:

إستعرضت الدراسه التقنيات والأساليب المختلفه والمضافه للملابس كمكمل ، فأصبح من الممكن تنفيذ مكملات الملابس من خليط وتوليف بين عناصر وخامات مختلفه ، والملابس لها تأثير كبيراً على نفسية الطفل فقد إتجهت الدراسه إلى الإهتمام ببقايا الخامات سواء كانت طبيعیه أو صناعیه وإعادة صياغتها فى إنتاج مكملات ملابس الأطفال لتحقيق التنميه المستدامه جاءت فكرة البحث فى إعادة تدوير بقايا الأقمشه لهدف الإستفاده منها ولتحقيق الجانب الإقتصادى بجانب الإلمام بطبيعته هذه الخامات وطرق صياغتها فى عمل مكملات ملابس الأطفال .

وقد خلصت النتائج إلى الحصول على صياغات مستحدثه لمكملات ملابس الأطفال فى ضوء مايتوافق مع الموضه والعصر الحالى بإستخدام بقايا الأقمشه ، كما كشفت الدراسه عن أساليب مختلفه للتوليف بين بقايا الأقمشه مما يساعد فى تكوين رؤيه مبتكره لتوظيف بعض الخامات المتوفره لتصنيع مكملات ملابس الأطفال ، وأظهرت النتائج الإحصائيه نجاحاً من الجانب الجمالى والوظيفى والإقتصادى ،

لذا إتجهت الباحثه إلى الإستفاده من بقايا وتدوير الأقمشه فى إثراء القيم الجماليه والوظيفيه لمكملات ملابس الأطفال لتحقيق التنميه المستدامه .

المقدمه والمشكله البحثيه :

تعتبر ظاهرة التزين والتحلى ظاهره إنسانيه إنطبع بها الإنسان منذ القدم ، كما تختلف ثقافة المجتمع وتؤثر بدورها على شكل المكملات وخاماتها فتتنوع الخامات المستخدمه فى تصنيع المكملات كالمعادن والجلود والحبال والأقمشه ، ويشير توافق الملابس ومكملاتها إلى حسن الاختيار الذى يجعل الفرد متميزاً ومنفرداً عن الآخرين .

تؤثر الملابس تأثيراً كبيراً على نفسية الطفل لذا يعتبر الإهتمام بتصميم ملابس الأطفال باختيار التصميمات البسيطة التي لا تعوق حركتهم وفي نفس الوقت تتميز بالمظهر الجمالي .

تعتبر الصناعات النسيجية من أهم الصناعات المصرية بل وأهمها على الإطلاق لبعدها الإقتصادي ، وتعتبر الصناعات النسيجية من أكثر الصناعات التي ينتج عنها كميات كبيرة من العوادم في كل مرحلة من مراحل تصنيعها ، ومن هذا المنطلق بدأ التفكير في عمليات إعادة التدوير كأحد أهم التطورات البيئية الحديثة ولتحقيق التنمية المستدامة .(وسام مصطفى - 2011م)

وتتلخص مشكلة البحث في التساؤلات التالية :

- ما إمكانية الإستفادة من بقايا وعوادم الأقمشة وتدويرها لعمل مكملات ملابس الأطفال ؟
- ما التصور المقترح لتصميم مكملات الملابس المختلفه للأطفال ؟
- ماأساليب توظيف بقايا الأقمشة لتصنيع مكملات ملابس الأطفال بشكل يتناسب مع الذوق العام ؟

أهمية البحث :

- يساهم البحث في خدمة قطاعاً كبيراً من قطاعات المجتمع بهدف خفض التكاليف ومراعاة الجانب الإقتصادي ولتحقيق التنمية المستدامة بإستخدام بقايا الإقمشة لتصنيع ملابس و مكملات ملابس الأطفال .
- المساعدة على الوصول إلى أفضل تصميمات منفذه لملابس ومكملات ملابس الأطفال تلائم جميع الأذواق .

أهداف البحث :

- دراسة كيفية الإستخدام الأمثل لبقايا الأقمشة لتصنيع مكملات ملابس الأطفال.
- إستخدام بقايا الأقمشة وإمكانية تحويلها وتطويرها إلى منتجات جماليه ذات إستخدامات جيده لمكملات ملابس الأطفال يناسب الذوق العام .

فروض البحث :

- الفرض الأول: توجد فروق ذات دلالة إحصائية من حيث توظيف عناصر التصميم بالنسبة للتصميم المقترح وفقاً لآراء المستهلكين المتخصصين
- الفرض الثاني: توجد فروق ذات دلالة إحصائية بين التصميمات المستلهمة من حيث تحقيق جودة التصميم
- الفرض الثالث: توجد فروق ذات دلالة إحصائية بين التصميمات المستلهمة من حيث تحقيق الجانب الإبتكاري في التصميم
- الفرض الرابع: توجد فروق ذات دلالة إحصائية من حيث تحقيق الخواص الوظيفية والتجديد
- الفرض الخامس: توجد فروق ذات دلالة إحصائية بين التصميمات المستلهمة من حيث مدى تأثير مكملات الملابس على الأطفال
- الفرض السادس: توجد فروق ذات دلالة إحصائية بين التصميمات المستلهمة من حيث تحقيق الجانب الاقتصادي والتنمية المستدامة بإعاده التدوير.

حدود البحث :

- استخدمت خامات متعددة من بقايا الأقمشة الناتجة عن عمليات القص والتشغيل (ساتان – جباردين – جينز – كريب).
- تصميمات لملابس الأطفال ومكملاتها (فستان – جونله – حزام – شنطه – شال - كوفيه – قبعه – تاج للرأس)

منهج البحث :

يتبع أسلوب البحث المنهج الوصفي والتجريبي لدراسة مدى الإستفادة من بقايا الأقمشة لتنفيذ مكملات ملابس الأطفال لتحقيق التنمية المستدامة .

أدوات البحث :

إعداد إستمارة تقييم نتائج تجربته وعرضها على بعض الخبراء المتخصصين فى المجال .

إجراءات البحث :

تمت الدراسة العملية على :

- إقتراح مجموعه من التصميمات لمكملات ملابس الأطفال .
- تنفيذ بعض التصميمات المقترحة لمكملات ملابس الأطفال بإستخدام بقايا الأقمشة الناتجة من عمليات القص والحيكه .

مصطلحات البحث :**بقايا الأقمشة fabric remnants:**

هى الخامات المتبقية والناتجة من عوادم عمليات القص والتشغيل والتي يمكن إستخدامها فى عمليات التوليف لتكوين عمل فنى يجمع بين الغرض الجمالى والوظيفى . (عبير العربى - 2015م)

مكملات الملابس clothing accessories:

هى إضافات أو قطع تصاحب الملابس الرئيسى تؤدى إلى الأناقه وبالنسبه للملابس فالمكملات تشمل حقائب اليد والأحزمه والحقائب والإشارات والحلى بأنواعها وأشكالها المختلفه . (سحر حربى -2004م)

التنمية المستدامة sustainable development:

هى التنمية التى تلبي إحتياجات الجيل الحاضر دون التضحية او الإضرار بقدرة الأجيال القادمة على تلبية إحتياجاتها ، وهى السعى الدائم لتطوير نوعية الحياه الإنسانيه مع الوضع فى الإعتبار قدرات النظام البيئى . (سعاد عبد الله ا -2003م)

التدوير Rotation

هى عملية إعادة تصنيع وإسترجاع المخلفات إلى سلع جديده لتقليل التأثير على البيئه . (wang-2006)

الدراسات السابقة :

تنقسم الدراسات السابقة إلى محورين أساسيين :

المحور الأول : الدراسات السابقة الخاصة بمكملات الملابس .

المحور الثاني : الدراسات السابقة الخاصة بملابس الأطفال .

أولاً: الدراسات السابقة الخاصة بمكملات الملابس:

دراسة (هبه الشوشاني – 2012م) بعنوان " تحقيق الأرجونومي الوظيفية للحلى النسجية فى ضوء المفهوم المعاصر للتربية الفنية " مجلة كلية التربية النوعية –جامعة الفيوم العدد الثانى عشر .وقد هدفت إلى تحقيق العلاقة المتبادله بين جماليات الحلى النسجية والأرجونومي الوظيفية لها وتوصلت إلى تطبيق التجربة البحثية وتحليل الأعمال إلى تأكيد إمكانية تحقيق الملائمة الوظيفية لمواجهة احتياجات التسوق المحلى .ودراسة "أسماء فؤاد ذكى – 2019م" بعنوان (رؤيه تشكليه جديده للجلود الطبيعیه لإثراء مجال مكملات الملابس) رسالة دكتوراه كلية التربية النوعية جامعة عين شمس -2019م بهدف توفير الفرصه للتعبير عن الأفكار الإبتكاريه والإبداعيه فى مجال أعمال لها وظائف نفعيه بجانب قيمتها الجماليه ،وتم الوصول إلى العديد من المكملات الملبسيه لها قابليه جماليه مشكله بصور متعدده بالإضافة إلى التقنيات الحديثه .ودراسة (وفيده حسين أحمد- 2020م) بعنوان " إبتكار تراكيب نسجيه مختلفه بإستخدام نسيج الفرکه والطباعه عليها لتنفيذ مكملات الملابس كتذكاري سياحي " رسالة دكتوراه كلية التربية النوعية جامعة جنوب الوادى بهدف تنفيذ بعض مكملات الملابس بإستخدام نسيج الفرکه كتذكاري سياحي والمساهمه فى إحياء حرفة الفرکه بإنتاج مكملات الملابس بإستخدام خامات جديده وتم الوصول إلى زيادة النشاط التسويقي لحرفة الفرکه من خلال التنوع فى السوق المحليه والدوليّه .ودراسة (إيمان محمد ذكى – 2020م) بعنوان " الإستفاده من زخارف شمال سيناء فى إثراء مكملات الملابس الخارجيه بإسلوب التطريز على الكروشيه " رسالة دكتوراه كلية التربية النوعية جامعة طنطا .يهدف إثراء مكملات الملابس بإستخدام الزخارف الباديه بإسلوب التطريز على الكروشيه .وتم الوصول إلى أفضل مكملات للملابس بإضافه جديده بإسلوب التطريز على الكروشيه .

ثانياً: الدراسات السابقة الخاصة بملابس الأطفال

دراسة (إيريني سمير مسيحه – 2017م) بعنوان " تأثير إختلاف كل من نوع غزل خيط اللحمه والتركيب النسجى على الخواص الطبيعیه والميكانيكيه لملابس الأطفال حديثى الولاده " مجلة التربية النوعية التكنولوجية والبحوث العلميه – جامعة كفر الشيخ .يهدف تحسين الخواص الطبيعیه والميكانيكيه لملابس الأطفال حديثى الولاده من خلال معرفه أفضل التراكيب النسجيه مع أفضل نمرة غزل .وتم الوصول إلى نتائج بجوده أفضل من قماش منتج من خامه القطن 100%بتركيب نسجى أطلس 4 بنوع غزل خيط اللحمه .ودراسة (إبتسام محمد الحجرى – 2019م) بعنوان " الإستفاده من الممزوج التقنى لبعض الخامات فى عمل ملابس الأطفال " مجلة التربية النوعية والتكنولوجيا جامعة كفر الشيخ .يهدف العمل على موائمة احتياجات ملابس الطفل التى تؤثر فى بناء شخصية الطفل .وتم الوصول إلى نجاح العينات المنفذه من قطع الملابس عن طريق الدمج بين خامات الجلد مما يوضح نجاح التصميمات والإستفاده من الممزوج التقنى من بعض الخامات لعمل ملابس الأطفال .ودراسة " شيماء الإمام – 2019م" بعنوان " دراسه تحليليه للقيم الجماليه والتشكليه لزخارف العماير الإسلاميه بهدف توظيفها لتصميم ملابس الأطفال" رسالة ماجستير كلية الإقتصاد المنزلى جامعة المنوفيه .يهدف دراسة أفضل

الطرق المؤثرة على إختيار ملابس الطفل ومظهره الخارجى وعلاقة الملبس بمراحل النمو المختلفة. وتم الوصول إلى إختيار أفضل التصميمات بأساليب الزخرفة المختاره من العنائر الإسلاميه على إختيار المراحل العمرية للأطفال وما يتناسب معها. وكذلك دراسة (مروه رفعت حسن – 2020م) بعنوان " إستراتيجيات التسويق والإستفاده منها فى عمل خطه تسويقيه لملابس الأطفال " رسالة ماجستير – كلية الفنون التطبيقية جامعة بنها بهدف تلبية متطلبات العميل وتحديد الإحتياجات من خلال رؤية جميع جوانب العمل والإحتياجات للعميل. وذلك للوصول إلى تحقيق أهداف المجتمع من خلال موائمة الغرض غير المتجانس للسلع التى يوفرها المنتجون. ودراسة (شيماء محمد مختار – 2020م) بعنوان " المعايير الخاصه بتصميم زى رياضى للأطفال وإستخدامه فى تصميم ملابس المسرح " رسالة ماجستير كلية الفنون التطبيقية جامعة بنها. بهدف توافق الزى المدرسى موسمى (صيفى -شتوى) مع الموضه الحديثه. وتم الوصول إلى تصميم ملابس الأطفال على الأنماط الجسديه لملابس الأطفال فى مرحلة الطفوله المبكره وتحسين خصائص الزى وتوازن آلية التبادل الحرارى بين الجسم والجو المحيط .

التعليق على الدراسات السابقة

وقد إستفاد البحث الحالى من الدراسات السابقة فى تدعيم الجزء النظرى وصياغة الحلول حيث أدت هذه الدراسات البحث الحالى ببعض المعلومات الخاصه ببقايا الأقمشه وكيفية الإستفاده منها لتصبح لها عائد إقتصادى وجمالى ووظيفى ، وقد إختلف البحث عن الدراسات السابقة بصناعة مكملات وملابس الأطفال من بقايا الأقمشه وتم تصنيع مجموعه من التصميمات بأفكار جديده ومبتكره وذلك لتحقيق التنميه المستدامه .

الإطار النظرى

مكملات الملابس clothing accessories:

هى إضافات أو قطع تصاحب الملبس الرئيسى تؤدى إلى الأناقه وبالنسبه للملابس فالمكملات تشمل حقائب اليد والأحزیه والحقائب والإيشاربات وحقائب اليد والحلى بأنواعها وأشكالها المختلفه . (سحر حربى -2004م) وتنقسم إلى :

- المكملات المتصله : Accessories fixed

وهى المتصله والثابته بالملبس مثل (السوست والكبش والأزرار والخطاف والدانتيل والكلف والريش والتطريز)

- المكملات المنفصله : Non-fixed accessories

يقصد بها تلك المنفصله عن الزى ، والقائمه بذاتها ، ويمكن إستخدامها على أكثر من زى وتشمل حقائب اليد ، الأحزمه ، والقفازات ، الإيشاربات ، أربطة العنق ، والحلى بأنواعها . (ناديه خليل -2001م) كما صنفتم المكملات إلى :

• المكملات الثابته : Accessories fixed

يقصد بها الكلف وهى عادة مثبتة بالملبس ولا تتفصل عنه أى أنها كل ما يضاف إلى القطعه الملبسيه سواء أثناء تصنيعها أو بعد الإنتهاء من حياكتها مثل الشرائط والمخرمات والتطريز اليدوى والآلى بفنونه المتعدده ، الكسرات المضغوطه المتتاليه والكرانيش والأزرار بأنواعها . (زينب فرغلى -2006م)

• المكملات غير الثابتة: Non- fixed Accessories:

هي مكملات مصنوعة من خامات مختلفة يمكن إضافتها أو خلعها عن الملابس ومن أمثلة ذلك (العصابة – الشال – الكوفية – الصديري – الأحزمة – الجوارب – الأكوال – حقائب اليد) (أمل محمد وآخرون - 2009م)

إعادة التدوير Recycling

هي إعادة استخدام كل ما هو قديم وغير مستغل ، وقد بدأت فكرة إعادة التدوير أثناء الحرب العالمية الأولى والثانية حيث كانت الدول تعاني من النقص الشديد في بعض المواد الأساسية مثل المطاط مما دفعها إلى تجميع تلك المواد من المخلفات ومن ثم إعادة استخدامها . (عبد الباري النويهي – 2004م)

الدراسة العملية :

تم تنفيذ عدد عشرون تصميمًا من ملابس الأطفال ومكملات ملابس الأطفال والتي تم تنفيذها ببقايا الأقمشة والملابس المستعملة وقد إهتمت الباحثة بتنفيذ تصميمات مختلفة ومتعددة الألوان والخامات للحصول على تصميمات جديدة ومبتكرة بأقل تكلفة وذلك لمراعاة الجانب الإقتصادي والجمالي أيضاً .

- إقتراح مجموعه من النماذج المختلفة لمكملات ملابس الأطفال .
- تنفيذ بعض النماذج المقترحة لملابس ومكملات ملابس الأطفال من بقايا الأقمشة الناتجة من عمليات القص والحيكه .

وفيما يلي عرض التصميمات التي تم تنفيذها :



صوره رقم (1) التصميم الأول

حقبيه يد

التوصيف	تصميم رقم (1)
توصيف التصميم	التصميم عبارة حقيه يد مصنوعة من شرائط لبواقي الأقمشة بلونين منفذه بإسلوب التركيب النسجي الساده بالتبادل بين الشريطين .
الخامات المستخدمه	قماش جباردين وقماش الكريب
ألوان التصميم	اللون الأحمر الفاتح واللون الأبيض



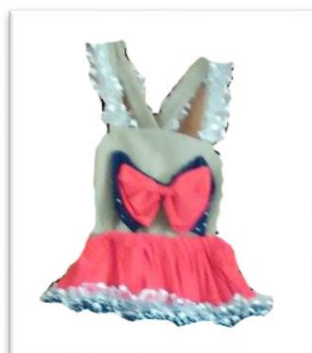
صوره رقم (2) التصميم الثانى
جونله قصيره

التوصيف	التصميم الثانى
توصيف التصميم	التصميم عباره عن جونله قصيره بثلاث طبقات متتاليه
الخامات المستخدمه	قماش ستان وقماش جباردين وقماش جينز
ألوان التصميم	اللون الأحمر الفاتح - الأزرق - أسود واللون الأبيض .



صوره رقم (3) التصميم الثالث
تاج الرأس

التوصيف	التصميم الثالث
توصيف التصميم	التصميم عباره عن تاج للرأس بشكل فستونى من أعلى ومزين بفصوص من كسر الألماظ .
الخامات المستخدمه	قماش الساتان
ألوان التصميم	اللون الأزرق المحمر واللون الأبيض .



صوره رقم (4) التصميم الرابع

سالوبيت

التوصيف	التصميم الرابع
توصيف التصميم	التصميم عبارة عن سالوبيت بفيونكة على الصدر وجونله بكشكشه ومزينه بشرائط عند نهاية السالوبيت والحملالات .
الخامات المستخدمه	قماش الجباردين وقماش اللينوه
ألوان التصميم	اللون الأحمر الفاتح واللون الأبيض



صوره رقم (5) التصميم الخامس

بليرو كروازيه

التوصيف	التصميم الخامس
توصيف التصميم	التصميم عبارة عن بليرو كروازيه منفذ بلونين
الخامات المستخدمه	قماش الساتان وقماش اللينوه
ألوان التصميم	اللون الأبيض واللون الأحمر الفاتح



صوره رقم (6) التصميم السادس
فستان وحقيبة يد

التوصيف	التصميم السادس
توصيف التصميم	التصميم عبارة عن فستان طفله وحقيبته يد من قماش مقلم وقماش مشجر
الخامات المستخدمة	قماش كريب جورجيت مقلم وقماش قطنى منقوش
ألوان التصميم	اللون الأبيض واللون الأخضر الفاتح



صوره رقم (7) التصميم السابع
كوفيه وايس كاب

التوصيف	التصميم السابع
توصيف التصميم	التصميم عبارة عن أيس كاب وكوفيه محلاه بوردات على حرف الكوفيه
الخامات المستخدمة	قماش من الجوخ مصنوع منه الكوفيه وقماش من الجيرسيه القطن مصنوع منه الأيس كاب
ألوان التصميم	اللون الأبيض واللون الأزرق



صوره رقم (8) التصميم الثامن
جونله

التوصيف	التصميم الثامن
توصيف التصميم	التصميم عبارة جونله بأستنيك للوسط ووردات عند نهاية الجونله وطبقه بكشكشه مزينه بدانتيل
الخامات المستخدمه	قماش قطن من اللينوه وقماش اورجانزا
ألوان التصميم	اللون الأحمر الفاتح واللون الأزرق



صوره رقم (9) التصميم التاسع
توب (كاش مايوه)

التوصيف	التصميم التاسع
توصيف التصميم	التصميم عبارة عن بلوزه برباط حول الرقبه (توب) بكرانيش من أسفل الوسط ووردات على الصدر
الخامات المستخدمه	قماش ليكرا وقماش الساتان
ألوان التصميم	اللون الأخضر واللون الأحمر الفاتح ولون بني واللون الأبيض



صوره رقم (10) التصميم العاشر

قبعه

التوصيف	التصميم الحادى عشر
توصيف التصميم	التصميم عبارة عن غطاء للرأس قبعه من نوعين من الأقمشه
الخامات المستخدمه	قماش جينز وقماش لينوه قطنى منقوش
ألوان التصميم	اللون الأزرق الغامق واللون الأحمر



صوره رقم (11) التصميم الحادى عشر

حقيبة ظهر

التوصيف	التصميم الحادى عشر
توصيف التصميم	التصميم عبارة عن حقيبة ظهر برباط لضم أعلى الحقيه وفيونكات عند حمالة الظهر ومزينه بشريط من القماش المنقوش
الخامات المستخدمه	قماش جباردين وقماش من اللينوه القطن المنقوش
ألوان التصميم	اللون الأبيض واللون الأزرق الغامق واللون الأحمر



صوره رقم (12) التصميم الثاني عشر

حقيبة يد

التوصيف	التصميم الثاني عشر
توصيف التصميم	التصميم عبارة عن حقيبة بيد قصيره ومتدلى منها طرف دائرى مزينه بورده مفرغه من كينار
الخامات المستخدمه	قماش الساتان وقماش اللينوه
ألوان التصميم	اللون الأخضر الفاتح واللون الأبيض



صوره رقم (13) التصميم الثالث عشر

شال

التوصيف	التصميم الثالث عشر
توصيف التصميم	التصميم عبارة عن شال من قماش الصوف ومثبت عليه طبقه من قماش الجوبير المطرز
الخامات المستخدمه	قماش الصوف وقماش الجوبير المطرز
ألوان التصميم	اللون البنى واللون الأبيض



صوره رقم (14) التصميم الرابع عشر
فستان بشال

التوصيف	التصميم الرابع عشر
توصيف التصميم	التصميم عبارة عن فستان بسيط بشال مركب عليه تطريز من القماش المثبت بإسلوب الباتش وورك وشال محلى بشريط من الدانتيل
الخامات المستخدمة	قماش جينز وقماش الجباردين
ألوان التصميم	اللون الأزرق الغامق واللون البرتقالي



صوره رقم (15) التصميم الخامس عشر

التوصيف	التصميم الخامس عشر
توصيف التصميم	التصميم عبارة عن حقيبة ظهر ظهر
الخامات المستخدمة	قماش الجينز وقماش الجباردين
ألوان التصميم	اللون الأزرق الغامق واللون الأبيض



صوره رقم (16) التصميم السادس عشر

حزام وسط

التوصيف	التصميم السادس عشر
توصيف التصميم	التصميم عبارة عن حزام للوسط محلى بوردات من قماش الجوبيير ووردات تركيب على وحدات الجوبيير المفرغه
الخامات المستخدمه	قماش جوبيير مفرغ وقماش الديسكو اللامع
ألوان التصميم	اللون الأبيض واللون الفضى



صوره رقم (17) التصميم السابع عشر

رابطة شعر

التوصيف	التصميم السابع عشر
توصيف التصميم	التصميم عبارة عن رابطة شعر بفيونكه
الخامات المستخدمه	قماش جيرسيه قطن
ألوان التصميم	اللون الأزرق المحمر



صوره رقم (18) التصميم الثامن عشر

جونله قصيره

التوصيف	التصميم الثامن عشر
توصيف التصميم	التصميم عبارة عن جونله قصيره بلونين
الخامات المستخدمه	قماش الكريب وقماش الجباردين
ألوان التصميم	اللون الأحمر الغامق واللون الأزرق الغامق



صوره رقم (19) التصميم التاسع عشر
معصم

التوصيف	التصميم التاسع عشر
توصيف التصميم	التصميم عبارة عن معصم بكورنيشين
الخامات المستخدمه	قماش الدانتيل وقماش التل
ألوان التصميم	اللون الأبيض واللون الأزرق المحمر



صوره رقم (20) التصميم العشرون
فستان

توصيف التصميم	التصميم عبارة عن فستان طفله منفذ من بقايا الأقمشه بشكل هندسى (سداسى)
الخامات المستخدمه	قماش الساتان وقماش اللينوه
ألوان التصميم	اللون الأحمر والأزرق والأخضر الفاتح واللون الأصفر

النتائج والمناقشة :

قامت الباحثة بإعداد إستمارة تحكيم على التصميمات المقترحة ملحق (1) مدى توافر القيم الجمالية والفنية للتصميمات المقترحة لملايس الأطفال ومكملات ملايس الأطفال من بقايا وتدوير الأقمشة لتحقيق التنمية المستدامة خاص بالمختصين من أعضاء هيئة التدريس

الاستبيان خاص بالمحكمين المختصين

لتحقيق محاور الاستبيان إطلعت الباحثة على الدراسات السابقة والبحوث والدراسات المتعلقة بمدى توافر القيم الجمالية والفنية للتصميمات المقترحة لملايس الأطفال ومكملات ملايس الأطفال من بقايا وتدوير الأقمشة لتحقيق التنمية المستدامة ومن هنا استطاعت الباحثة تحقيق محاور الإستبيان التي تتمثل في الآتي (الجانب الجمالي، الجانب الوظيفي الإرتباط بمصدر الإلهام)

وقد تم تحكيم استمارة الاستبيان عن طريق عرضها على (10) محكمين وتم حساب نسب الاتفاق كما بالجدول التالي

جدول (1) نسب الإتفاق بين المحكمين على صلاحية كل عبارة في الإستبيان

رقم العبارة	عدد المتفقين	النسبة (%)	رقم العبارة	عدد المتفقين	النسبة (%)
1	9	%90	13	8	%80
2	10	%100	14	8	%80
3	9	%90	15	10	%100
4	9	%90	16	10	%100
5	10	%100	17	9	%90
6	10	%100	18	8	%80
7	8	%80	19	9	%90
8	9	%90	20	10	%100
9	10	%100	21	10	%100
10	10	%100	22	9	%90
11	10	%100	23	8	%80
12	8	%80	24	8	%80

وفي ضوء اتفاق المختصين استبقت الباحثة على البنود التي حصلت على نسبة اتفاق (80%) فأكثر من عدد المحكمين، وتم حذف البنود التي حصلت على نسبة اتفاق أقل من (80%) من عدد المحكمين وقد تم إعادة صياغة بعض العبارات وأدخل بعض التعديلات عليها بناءً على ملاحظات المحكمين.

1. الصدق البنائي (التجانس الداخلي): -

جدول (2) معاملات ارتباط التوافق بين درجات كل عبارة والدرجة الكلية للاستبيان

العبارة	معامل الارتباط	الدالة	العبارة	معامل الارتباط	الدالة
1	**0.967	0.000	13	**0.671	0.000
2	**0.857	0.000	14	**0.817	0.000
3	**0.574	0.000	15	**0.716	0.000

0,000	**0,814	16	0,000	**0,827	4
0,000	**0,974	17	0,000	**0,976	5
0,000	**0,964	18	0,000	**0,584	6
0,000	**0,914	19	0,000	**0,761	7
0,000	**0,837	20	0,000	**0,831	8
0,000	**0,641	21	0,000	**0,714	9
0,000	**0,842	22	0,000	**0,821	10
0,000	**0,718	23	0,000	**0,974	11
0,000	**0,671	24	0,000	**0,647	12

**** دال إحصائية عند مستوى (0,01)**

وبلاحظ من الجدول أن جميع قيم معاملات الارتباط تشير إلى دلالتها الإحصائية عند مستوى (0,01)، وهذا يعني أن عبارات الاستبيان متماسكة، مما يدل على التجانس الداخلي للاستبيان

ثانياً: ثبات الاستبيان: -

للتأكد من ثبات الاستبيان تم حساب معامل الاتساق الداخلي بواسطة معادلة ألفا كرونباخ Alpha وقد جاءت النتائج كما في جدول (3)

جدول (3) معامل الثبات ألفا كرونباخ لمحاور استبيان المحكمين

قيمة معامل الثبات	المحاور
0,867	توظيف عناصر التصميم بالنسبة للتصميم المقترح
0,795	تحقيق جودة التصميم
0,821	تحقيق الجانب الابتكاري في التصميم
0,634	تحقيق الخواص الوظيفية والتجديد
0,971	مدى تأثير مكملات الملابس على الأطفال
0,782	تحقيق الجانب الاقتصادي والتنمية المستدامة بآداه التدوير
0,811	ثبات الأداة الكلي

وفي ضوء نتائج معاملات الثبات لمحاور الاستبيان الستة الرئيسة الموضحة بالجدول السابق، لم يتم حذف أي محور من المحاور، حيث كانت معاملات الثبات مرتفعة في كل المحاور، وتراوحت ما بين 0,634 و 0,971، كما يتضح من الجدول رقم (3) أن معامل ثبات الاستبيان الكلي 0,811، وجميعها دالة صياغة الاستبيان في صورته النهائية:

تم وضع الاستبيان في صورته النهائية وهو يتكون من (6) محاور وهي: المحور الأول يتكون من (4 بنود) ، المحور الثاني يتكون من (4 بنود) ، المحور الثالث يتكون من (4 بنود)، المحور الرابع يتكون من (4 بنود) ، المحور الخامس يتكون من (4 بنود) ، المحور السادس يتكون من (4 بنود) .

المعاملات الإحصائية التي استخدمت في تحليل البيانات:

تم تحليل البيانات وإجراء المعاملات الإحصائية باستخدام برنامج spss لاستخراج النتائج وفيما يلي بعض الأساليب الإحصائية المستخدمة:

1. معامل ارتباط بيرسون لحساب الصدق
2. معامل ألفا كرونباخ لحساب الثبات
3. المتوسط المرجح والمتوسط المئوي المرجح (معامل الجودة)
4. المتوسط الحسابي والانحراف المعياري
5. تحليل التباين (ANOVA)

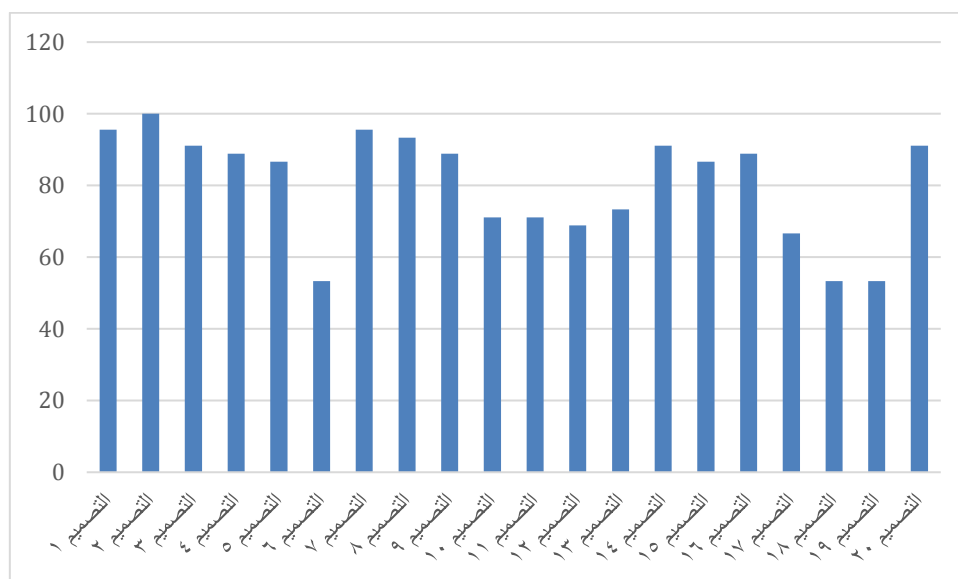
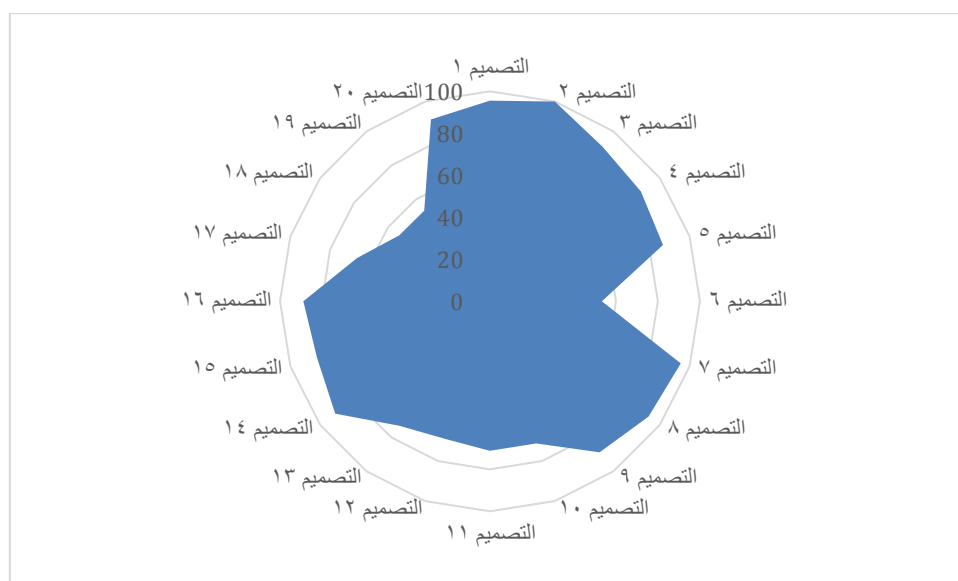
الفرض الأول: توجد فروض ذات دلالة إحصائية من حيث توزيع عناصر التصميم بالنسبة للتصميم المقترح وفقا لأراء المستهلكين المتخصصين

للتحقق من صحة هذا الفرض تم حساب المتوسط المرجح والمتوسط المئوي المرجح والانحراف المعياري لأراء المتخصصين حول التصميمات المقترحة

جدول (4) المتوسط المرجح والمتوسط المئوي المرجح والانحراف المعياري لأراء المتخصصين في توزيع عناصر التصميم بالنسبة للتصميم المقترح

المحور الأول	التصميم	مستويات المؤشرات			مجموع الأوزان	المتوسط المرجح	الانحراف المعياري	المتوسط المئوي المرجح (معامل الجودة)	مستوى التصميم
		مناسب	مناسب الى حد ما	غير مناسب					
توزيع عناصر التصميم بالنسبة للتصميم المقترح	1	13	2	0	43	2.87	0.12	95.56%	مناسب
	2	15	0	0	45	3.00	0.00	100.00%	مناسب
	3	11	4	0	41	2.73	0.21	91.11%	مناسب
	4	10	5	0	40	2.67	0.24	88.89%	مناسب
	5	9	6	0	39	2.60	0.26	86.67%	مناسب
	6	2	5	8	24	1.60	0.54	53.33%	غير مناسب
	7	13	2	0	43	2.87	0.12	95.56%	مناسب
	8	12	3	0	42	2.80	0.17	93.33%	مناسب
	9	10	5	0	40	2.67	0.24	88.89%	مناسب
	10	7	3	5	32	2.13	0.84	71.11%	مناسب الى حد ما
	11	6	5	4	32	2.13	0.70	71.11%	مناسب الى حد ما
	12	7	2	6	31	2.07	0.92	68.89%	مناسب الى حد ما
	13	6	6	3	33	2.20	0.60	73.33%	مناسب الى حد ما
	14	11	4	0	41	2.73	0.21	91.11%	مناسب

مناسب	86.67%	0.26	2.60	39	0	6	9	15
مناسب	88.89%	0.24	2.67	40	0	5	10	16
مناسب الي حد ما	66.67%	0.71	2.00	30	5	5	5	17
غير مناسب	53.33%	0.54	1.60	24	8	5	2	18
غير مناسب	53.33%	0.54	1.60	24	8	5	2	19
مناسب	91.11%	0.21	2.73	41	0	4	11	20



شكل (1) ترتيب التصميمات المقترحة وفق معاملات الجودة لأراء المتخصصين في توظيف عناصر التصميم بالنسبة للتصميم المقترح.

نستخلص من الجدول (4) والشكل (1):

إتفاق آراء السادة المتخصصين فى توظيف عناصر التصميم بالنسبة للتصميم المقترح

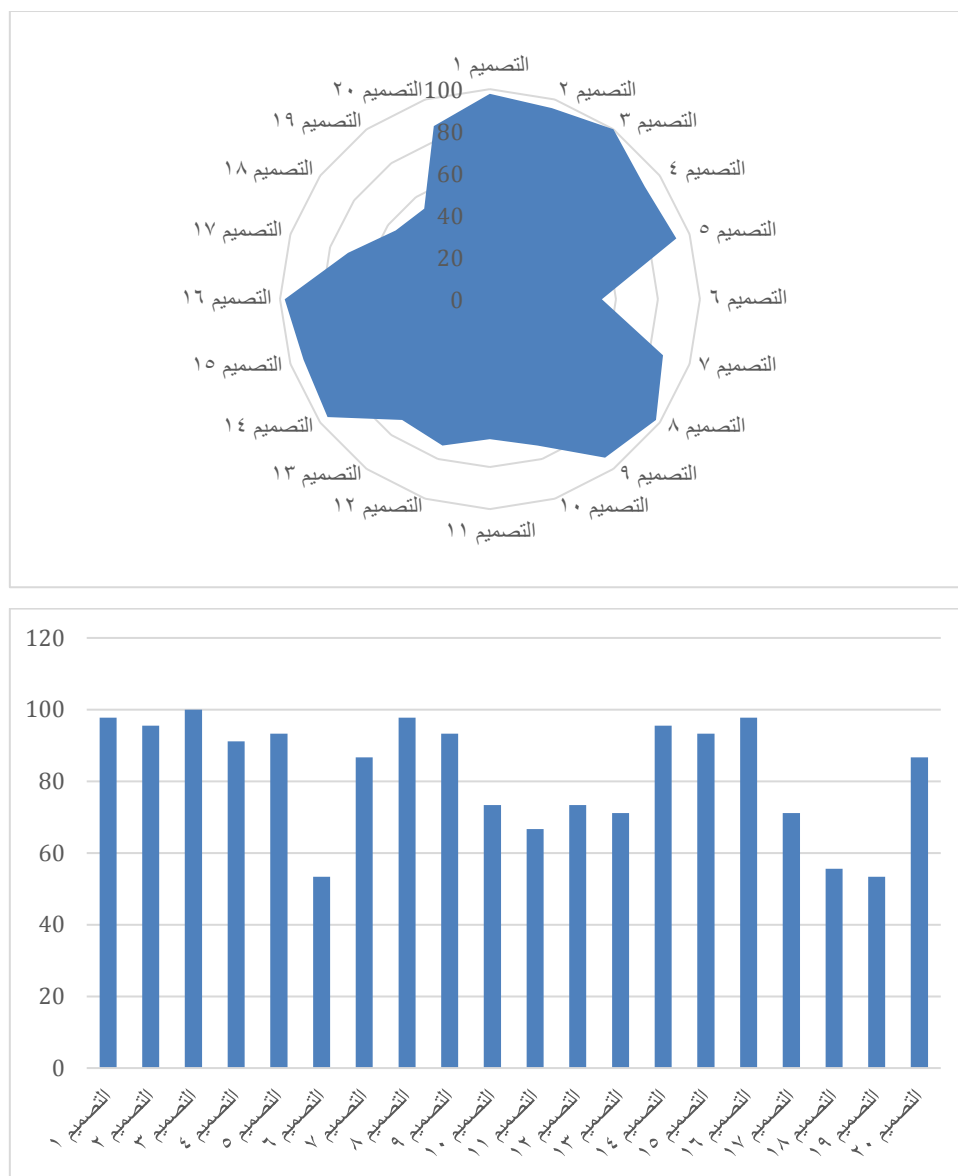
- حيث نجد أن تقييم معاملات الجودة للتصميمات المقترحة تكون مرتفعه حيث تبين أن عدد (12) تصميم حصلوا على معامل جودة يقع فى مستوى (مناسب)، عدد (5) تصميم حصل على معامل جودة يقع فى مستوى (مناسب إلى حد ما)، عدد (3) تصميم حصل على معامل جودة يقع فى مستوى (غير مناسب)
- تراوحت معاملات الاتفاق ما بين (100%) للتصميم رقم (2) ويقع فى مستوى مناسب، (53,33%) للتصميم رقم (18,19) ويقع فى مستوى مناسب الى حد ما. مما يوضح توظيف عناصر التصميم بالنسبة للتصميم المقترح.

الفرض الثانى: توجد فروض ذات دلالة إحصائية بين التصميمات المستلهمة من حيث تحقيق جودة التصميم وللتحقق من صحة هذا الفرض تم حساب المتوسط المرجح والمتوسط المئوى المرجح والانحراف المعياري لآراء المتخصصين حول التصميمات المقترحة.

جدول (5) المتوسط المرجح والمتوسط المئوى المرجح والانحراف المعياري لآراء المتخصصين في تحقيق جودة التصميم

المحور الثاني	التصميم	مستويات المؤشرات			مجموع الأوزان	المتوسط المرجح	الانحراف المعياري	المتوسط المئوى المرجح (معامل الجودة)	مستوى التصميم
		مناسب	حد ما	غير مناسب					
تحقيق جودة التصميم	1	14	1	0	44	2.93	0.07	97.78 %	مناسب
	2	13	2	0	43	2.87	0.12	95.56 %	مناسب
	3	15	0	0	45	3.00	0.00	100.00 %	مناسب
	4	11	4	0	41	2.73	0.21	91.11 %	مناسب
	5	12	3	0	42	2.80	0.17	93.33 %	مناسب
	6	2	5	8	24	1.60	0.54	53.33 %	غير مناسب

مناسب	86.67 %	0.26	2.60	39	0	6	9	7
مناسب	97.78 %	0.07	2.93	44	0	1	14	8
مناسب	93.33 %	0.17	2.80	42	0	3	12	9
مناسب الي حد ما	73.33 %	0.60	2.20	33	3	6	6	10
مناسب الي حد ما	66.67 %	0.71	2.00	30	5	5	5	11
مناسب الي حد ما	73.33 %	0.89	2.20	33	5	2	8	12
مناسب الي حد ما	71.11 %	0.70	2.13	32	4	5	6	13
مناسب	95.56 %	0.12	2.87	43	0	2	13	14
مناسب	93.33 %	0.17	2.80	42	0	3	12	15
مناسب	97.78 %	0.07	2.93	44	0	1	14	16
مناسب الي حد ما	71.11 %	0.84	2.13	32	5	3	7	17
غير مناسب	55.56 %	0.52	1.67	25	7	6	2	18
غير مناسب	53.33 %	0.54	1.60	24	8	5	2	19
مناسب	86.67 %	0.26	2.60	39	0	6	9	20



شكل (2) ترتيب التصميمات المقترحة وفق معاملات الجودة لأراء المتخصصين المقترحة في تحقيق جودة التصميم

نستخلص من الجدول (5) والشكل (2):

إتفاق أراء السادة المتخصصين حول تحقيق جودة التصميم

حيث نجد أن تقييم معاملات الجودة للتصميمات المقترحة تكون مرتفعه حيث تبين أن عدد (12) تصميم حصلوا على معامل جودة يقع في مستوى (مناسب)، عدد (5) تصميم حصل على معامل جودة يقع في مستوى (مناسب إلى حد ما)، عدد (3) تصميم حصل على معامل جودة يقع في مستوى (غير مناسب).

- تراوحت معاملات الاتفاق ما بين (100%) للتصميم رقم (3) ويقع فى مستوى مناسب، (53,33%)
للتصميم رقم (6,19) ويقع فى مستوى مناسب الى حد ما. مما يؤكد تحقيق جودة التصميم

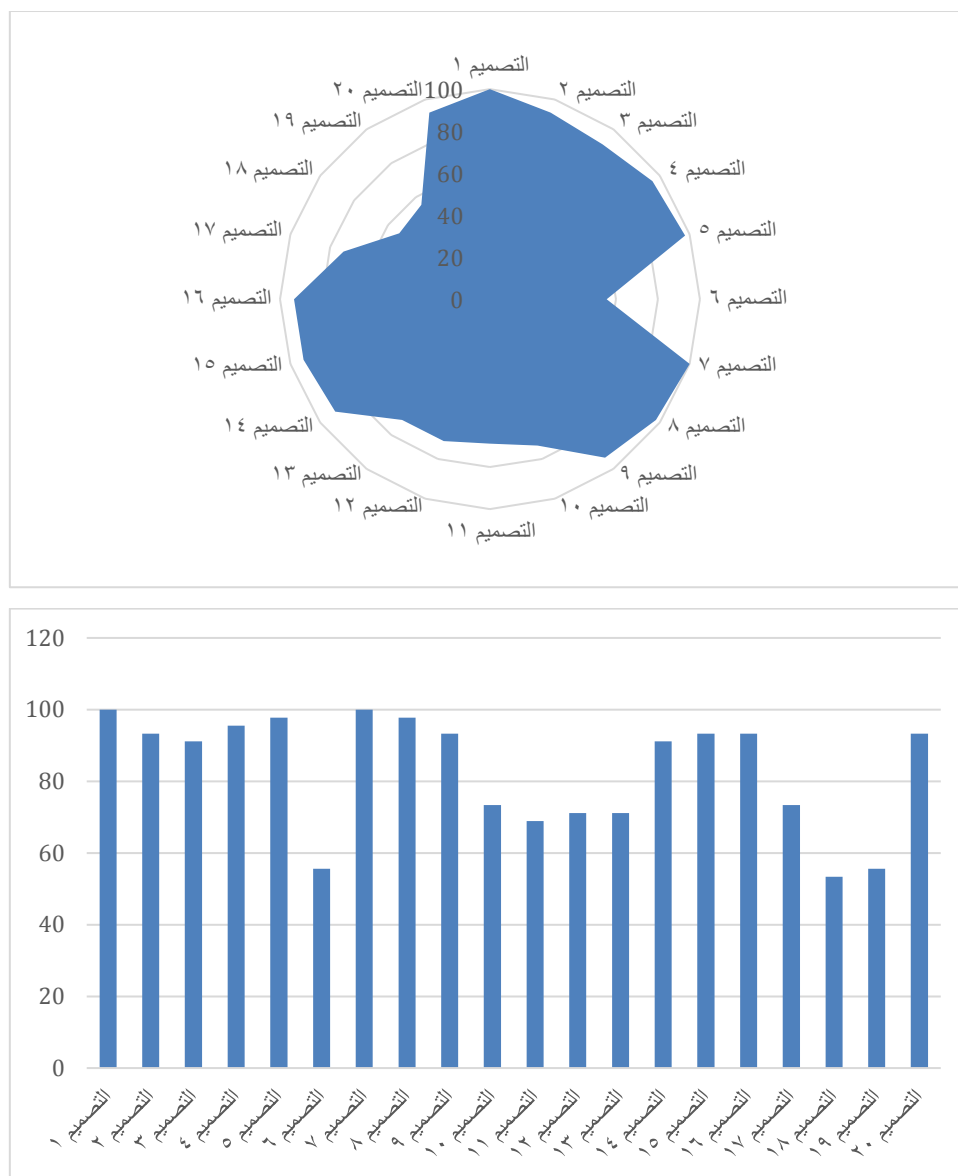
الفرض الثالث: توجد فروض ذات دلالة إحصائية بين التصميمات المستلهمة من حيث تحقيق الجانب الإبتكارى فى التصميم

وللتحقق من صحة هذا الفرض تم حساب المتوسط المرجح والمتوسط المئوى المرجح والانحراف المعياري لأراء المتخصصين على التصميمات المقترحة

جدول (6) المتوسط المرجح والمتوسط المئوى المرجح والانحراف المعياري لأراء المتخصصين حول تحقيق الجانب الإبتكارى فى التصميم

المحور الثالث	التصميم	مستويات المؤشرات			مجموع الأوزان	المتوسط المرجح	الانحراف المعياري	المتوسط المئوى المرجح (معامل الجودة)	مستوى التصميم
		مناسب	مناسب الى حد ما	غير مناسب					
تحقيق الجانب الإبتكارى فى التصميم	1	15	0	0	45	3.00	0.00	100.00 %	مناسب
	2	12	3	0	42	2.80	0.17	93.33 %	مناسب
	3	12	2	1	41	2.73	0.35	91.11 %	مناسب
	4	13	2	0	43	2.87	0.12	95.56 %	مناسب
	5	14	1	0	44	2.93	0.07	97.78 %	مناسب
	6	3	4	8	25	1.67	0.67	55.56 %	غير مناسب
	7	15	0	0	45	3.00	0.00	100.00 %	مناسب

مناسب	97.78 %	0.07	2.93	44	0	1	14	8
مناسب	93.33 %	0.17	2.80	42	0	3	12	9
مناسب الي حد ما	73.33 %	0.89	2.20	33	5	2	8	10
مناسب الي حد ما	68.89 %	0.92	2.07	31	6	2	7	11
مناسب الي حد ما	71.11 %	0.70	2.13	32	4	5	6	12
مناسب الي حد ما	71.11 %	0.70	2.13	32	4	5	6	13
مناسب	91.11 %	0.21	2.73	41	0	4	11	14
مناسب	93.33 %	0.31	2.80	42	1	1	13	15
مناسب	93.33 %	0.17	2.80	42	0	3	12	16
مناسب الي حد ما	73.33 %	0.89	2.20	33	5	2	8	17
غير مناسب	53.33 %	0.54	1.60	24	8	5	2	18
غير مناسب	55.56 %	0.52	1.67	25	7	6	2	19
مناسب	93.33 %	0.17	2.80	42	0	3	12	20



شكل (3) ترتيب التصميمات المقترحة وفق معاملات الجودة لأراء المتخصصين المقترحة في تحقيق الجانب الإبتكارى فى التصميم

نستخلص من الجدول (6) والشكل (3):

- إتفاق أراء السادة المتخصصين حول تحقيق الجانب الإبتكارى فى التصميم
- حيث نجد أن تقييم معاملات الجودة للتصميمات المقترحة تكون مرتفعه حيث تبين أن عدد (12) تصميم حصلوا على معامل جودة يقع فى مستوى (مناسب)، عدد (5) تصميم حصل على معامل جودة يقع فى مستوى (مناسب إ لى حد ما)، عدد (3) تصميم حصل على معامل جودة يقع فى مستوى (غير مناسب).

- تراوحت معاملات الاتفاق ما بين (100%) للتصميمات رقم (18) ويقع فى مستوى مناسب، (53,33%) للتصميم رقم (5) ويقع فى مستوى مناسب الي حد ما. مما يؤكد تحقيق الجانب الإبتكارى فى التصميم.

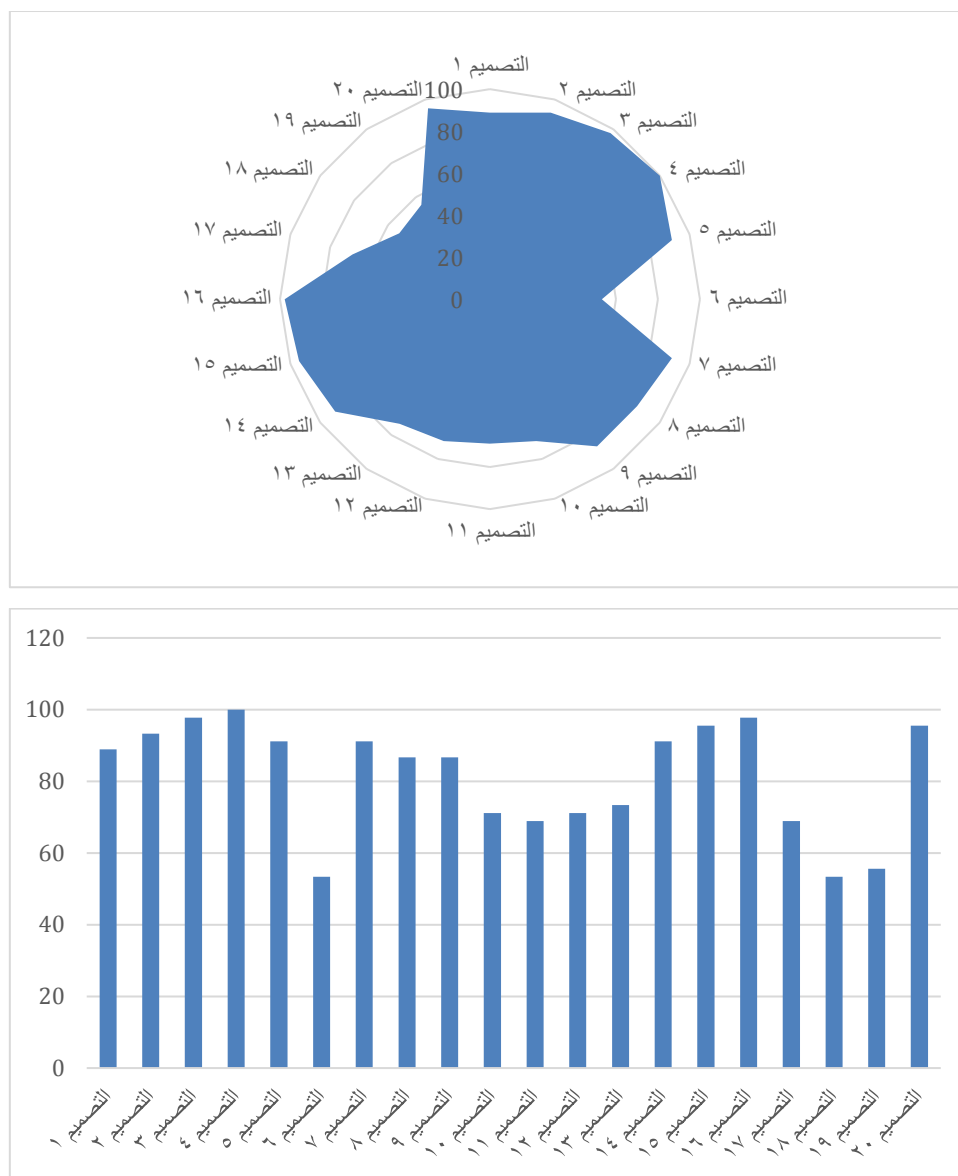
الفرض الرابع: توجد فروض ذات دلالة إحصائية من حيث تحقيق الخواص الوظيفية والتجديد

للتحقق من صحة هذا الفرض تم حساب المتوسط المرجح والمتوسط المنوى المرجح والانحراف المعياري لأراء المتخصصين حول التصميمات المقترحة

جدول (7) المتوسط المرجح والمتوسط المنوى المرجح والانحراف المعياري لأراء المتخصصين فيتحقيق الخواص الوظيفية والتجديد

المحور الرابع	التصميم	مستويات المؤشرات			مجموع الأوزان	المتوسط المرجح	الانحراف المعياري	المتوسط المنوى المرجح (معامل الجودة)	مستوى التصميم
		مناسب	مناسب الى حد ما	غير مناسب					
تحقيق الخواص الوظيفية والتجديد	1	10	5	0	40	2.67	0.24	88.89 %	مناسب
	2	12	3	0	42	2.80	0.17	93.33 %	مناسب
	3	14	1	0	44	2.93	0.07	97.78 %	مناسب
	4	15	0	0	45	3.00	0.00	100.00 %	مناسب
	5	11	4	0	41	2.73	0.21	91.11 %	مناسب
	6	3	3	9	24	1.60	0.69	53.33 %	غير مناسب
	7	12	2	1	41	2.73	0.35	91.11 %	مناسب

مناسب	86.67 %	0.26	2.60	39	0	6	9	8
مناسب	86.67 %	0.54	2.60	39	2	2	11	9
مناسب الي حد ما	71.11 %	0.70	2.13	32	4	5	6	10
مناسب الي حد ما	68.89 %	0.92	2.07	31	6	2	7	11
مناسب الي حد ما	71.11 %	0.70	2.13	32	4	5	6	12
مناسب الي حد ما	73.33 %	0.89	2.20	33	5	2	8	13
مناسب	91.11 %	0.35	2.73	41	1	2	12	14
مناسب	95.56 %	0.12	2.87	43	0	2	13	15
مناسب	97.78 %	0.07	2.93	44	0	1	14	16
مناسب الي حد ما	68.89 %	0.92	2.07	31	6	2	7	17
غير مناسب	53.33 %	0.54	1.60	24	8	5	2	18
غير مناسب	55.56 %	0.67	1.67	25	8	4	3	19
مناسب	95.56 %	0.12	2.87	43	0	2	13	20



شكل (4) ترتيب التصميمات المقترحة وفق معاملات الجودة لأراء المتخصصين فى تحقيق الخواص الوظيفية والتجديد.

نستخلص من الجدول (7) والشكل (4)

إتفاق أراء السادة المتخصصين فتحقيق الخواص الوظيفية والتجديد

- حيث نجد أن تقييم معاملات الجودة للتصميمات المقترحة تكون مرتفعه حيث تبين أن عدد (12) تصميم حصلوا على معامل جودة يقع فى مستوى (مناسب)، عدد (5) تصميم حصل على معامل جودة يقع فى مستوى (مناسب إلى حد ما)، عدد (3) تصميم حصل على معامل جودة يقع فى مستوى (غير مناسب)

- تراوحت معاملات الاتفاق ما بين (100%) للتصميم رقم (4) ويقع فى مستوى مناسب، (53,33%) للتصميم رقم (18,6) ويقع فى مستوى مناسب الى حد ما. مما يوضح تحقيق الخواص الوظيفية والتجديد

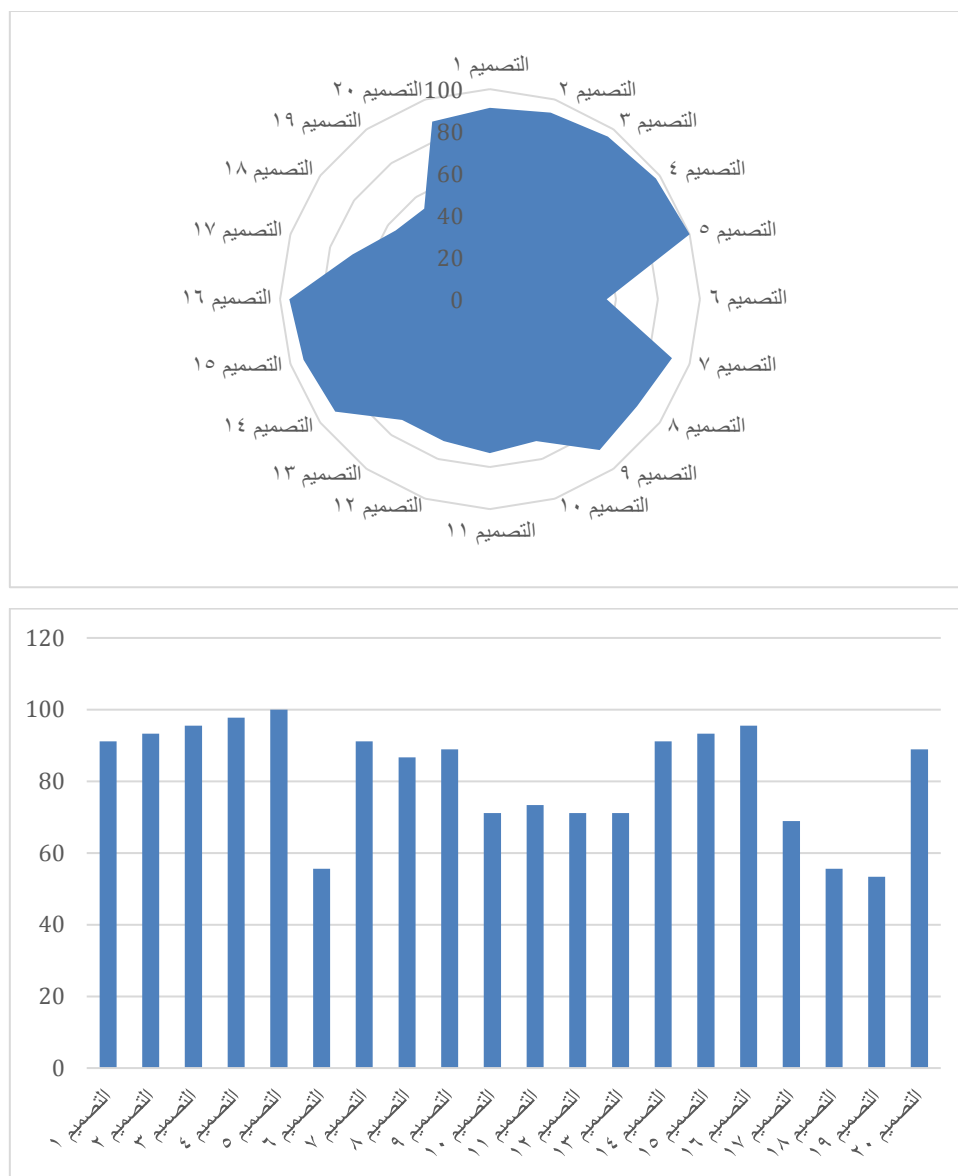
الفرض الخامس: توجد فروض ذات دلالة إحصائية بين التصميمات المستلهمة من حيث مدى تأثير مكملات الملابس على الأطفال

وللتحقق من صحة هذا الفرض تم حساب المتوسط المرجح والمتوسط المئوى المرجح والانحراف المعياري لأراء المتخصصين حول التصميمات المقترحة

جدول (8) المتوسط المرجح والمتوسط المئوى المرجح والانحراف المعياري لأراء المتخصصين في مدى تأثير مكملات الملابس على الأطفال

المحور الخامس	التصميم	مستويات المؤشرات			مجموع الأوزان	المتوسط المرجح	الانحراف المعياري	المتوسط المئوى المرجح (معامل الجودة)	مستوى التصميم
		مناسب	حد ما مناسب	غير مناسب					
مدى تأثير مكملات الملابس على الأطفال	1	11	4	0	41	2.73	0.21	91.11 %	مناسب
	2	12	3	0	42	2.80	0.17	93.33 %	مناسب
	3	13	2	0	43	2.87	0.12	95.56 %	مناسب
	4	14	1	0	44	2.93	0.07	97.78 %	مناسب
	5	15	0	0	45	3.00	0.00	100.00 %	مناسب
	6	3	4	8	25	1.67	0.67	55.56 %	غير مناسب
	7	12	2	1	41	2.73	0.35	91.11 %	مناسب

مناسب	86.67 %	0.26	2.60	39	0	6	9	8
مناسب	88.89 %	0.24	2.67	40	0	5	10	9
مناسب الي حد ما	71.11 %	0.84	2.13	32	5	3	7	10
مناسب الي حد ما	73.33 %	0.60	2.20	33	3	6	6	11
مناسب الي حد ما	71.11 %	0.70	2.13	32	4	5	6	12
مناسب الي حد ما	71.11 %	0.70	2.13	32	4	5	6	13
مناسب	91.11 %	0.21	2.73	41	0	4	11	14
مناسب	93.33 %	0.17	2.80	42	0	3	12	15
مناسب	95.56 %	0.12	2.87	43	0	2	13	16
مناسب الي حد ما	68.89 %	0.92	2.07	31	6	2	7	17
غير مناسب	55.56 %	0.81	1.67	25	9	2	4	18
غير مناسب	53.33 %	0.54	1.60	24	8	5	2	19
مناسب	88.89 %	0.24	2.67	40	0	5	10	20



شكل (5) ترتيب التصميمات المقترحة وفق معاملات الجودة لأراء المتخصصين المقترحة في مدى تأثير مكملات الملابس على الأطفال

نستخلص من الجدول (8) والشكل (5):

إتفاق أراء السادة المتخصصين حولمدى تأثير مكملات الملابس على الأطفال

حيث نجد أن تقييم معاملات الجودة للتصميمات المقترحة تكون مرتفعه حيث تبين أن عدد (12) تصميم حصلوا على معامل جودة يقع في مستوى (مناسب)، عدد (5) تصميم حصل على معامل جودة يقع في مستوى (مناسب إلى حد ما)، عدد (3) تصميم حصل على معامل جودة يقع في مستوى (غير مناسب).

- تراوحت معاملات الاتفاق ما بين (100%) للتصميم رقم (5) ويقع فى مستوى مناسب، (53,33%)
للتصميم رقم (19) ويقع فى مستوئمناسب الي حد ما. مما يؤكد مدى تأثير مكملات الملابس على الأطفال

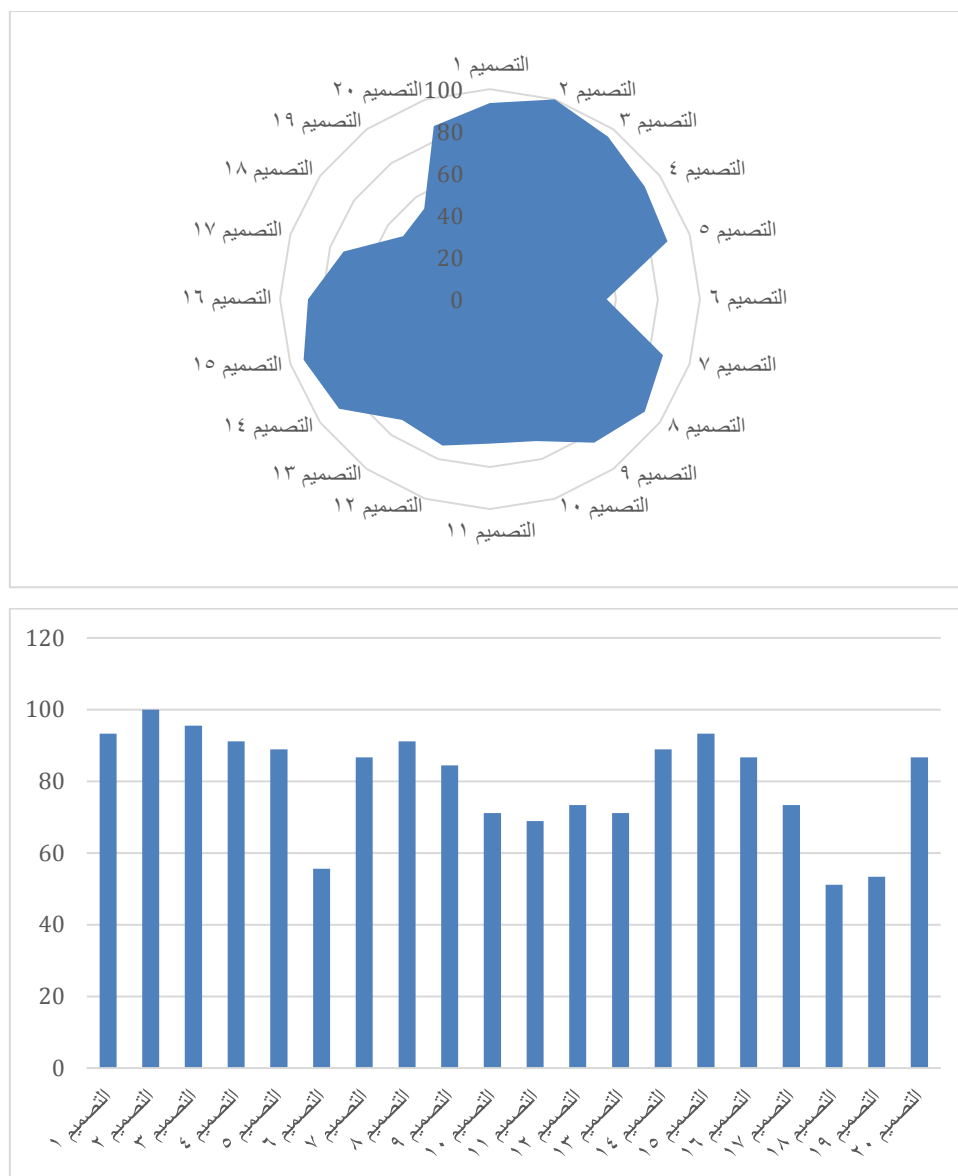
الفرض السادس: توجد فروض ذات دلالة إحصائية بين التصميمات المستلهمة من حيث تحقيق الجانب الاقتصادي والتنمية المستدامة بإعاده التدوير

وللتحقق من صحة هذا الفرض تم حساب المتوسط المرجح والمتوسط المئوى المرجح والانحراف المعياري
لأراء المتخصصين على التصميمات المقترحة

جدول (9) المتوسط المرجح والمتوسط المئوى المرجح والانحراف المعياري لأراء المتخصصين حول تحقيق الجانب الاقتصادي والتنمية المستدامة بإعاده التدوير

المحور السادس	التصميم	مستويات المؤشرات			مجموع الأوزان	المتوسط المرجح	الانحراف المعياري	المتوسط المئوى (معامل الجودة)	مستوى التصميم
		مناسب	غير مناسب	مناسب إلى حد ما					
تحقيق الجانب الاقتصادي والتنمية المستدامة بإعاده التدوير	1	12	3	0	42	2.80	0.17	93.33 %	مناسب
	2	15	0	0	45	3.00	0.00	100.00 %	مناسب
	3	13	2	0	43	2.87	0.12	95.56 %	مناسب
	4	11	4	0	41	2.73	0.21	91.11 %	مناسب
	5	10	5	0	40	2.67	0.24	88.89 %	مناسب
	6	2	6	7	25	1.67	0.52	55.56 %	غير مناسب
	7	9	6	0	39	2.60	0.26	86.67 %	مناسب
	8	11	4	0	41	2.73	0.21	91.11 %	مناسب

مناسب	84.44 %	0.55	2.53	38	2	3	10	9
مناسب الي حد ما	71.11 %	0.70	2.13	32	4	5	6	10
مناسب الي حد ما	68.89 %	0.92	2.07	31	6	2	7	11
مناسب الي حد ما	73.33 %	0.60	2.20	33	3	6	6	12
مناسب الي حد ما	71.11 %	0.70	2.13	32	4	5	6	13
مناسب	88.89 %	0.24	2.67	40	0	5	10	14
مناسب	93.33 %	0.17	2.80	42	0	3	12	15
مناسب	86.67 %	0.54	2.60	39	2	2	11	16
مناسب الي حد ما	73.33 %	0.60	2.20	33	3	6	6	17
غير مناسب	51.11 %	0.55	1.53	23	9	4	2	18
غير مناسب	53.33 %	0.54	1.60	24	8	5	2	19
مناسب	86.67 %	0.26	2.60	39	0	6	9	20



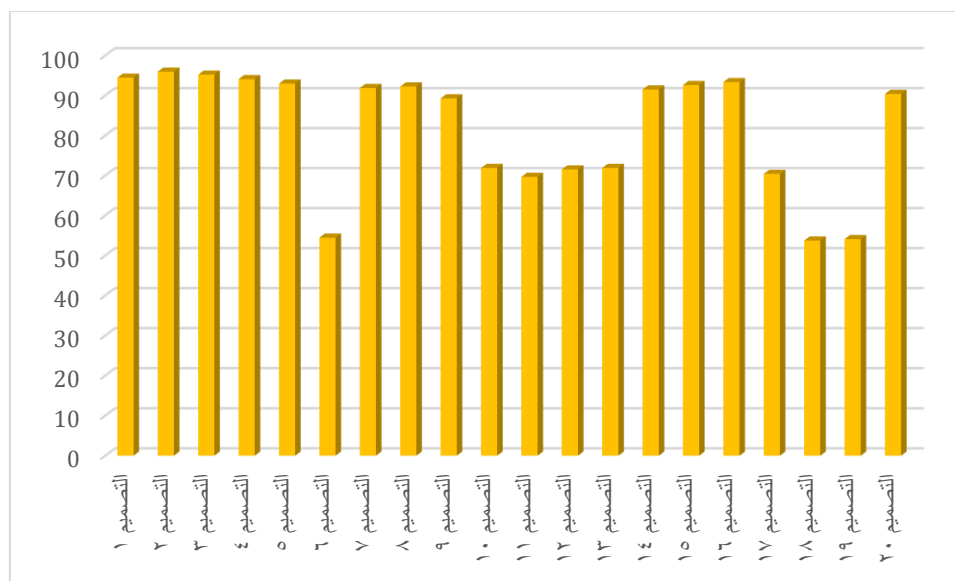
شكل (6) ترتيب التصميمات المقترحة وفق معاملات الجودة لأراء المتخصصين المقترحة في تحقيق الجانب الاقتصادي والتنمية المستدامة باعده التدوير

نستخلص من الجدول (9) والشكل (6):

- إتفاق أراء السادة المتخصصين حول تحقيق الجانب الاقتصادي والتنمية المستدامة باعده التدوير
- حيث نجد أن تقييم معاملات الجودة للتصميمات المقترحة تكون مرتفعه حيث تبين أن عدد (12) تصميم حصلوا على معامل جودة يقع في مستوى (مناسب)، عدد (5) تصميم حصل على معامل جودة يقع في مستوى (مناسب إلى حد ما)، عدد (3) تصميم حصل على معامل جودة يقع في مستوى (غير مناسب).
- تراوحت معاملات الاتفاق ما بين (100%) للتصميمات رقم (2) ويقع في مستوى مناسب، (51,11%) للتصميم رقم (18) ويقع في مستوى مناسب الي حد ما. مما يؤكد تحقيق الجانب الاقتصادي والتنمية المستدامة بإعاده التدوير

جدول (10) المتوسط المرجح والمتوسط المنوى المرجح وترتيب التصميمات المقترحة في مدى توافر القيم الجمالية والفنية للتصميمات المقترحة لملابس الأطفال و مكملات ملابس الأطفال من بقايا وتدوير الأقمشة لتحقيق التنمية المستدامة وتقديرها طبقاً لإستجابات السادة المتخصصين لجميع المحاور

مستوى التصميم	ترتيب التصميمات	المتوسط المنوى المرجح (معامل الجودة)	المعيار	المتوسط المرجح	مجموع الأوزان	مستويات المؤشرات			التصميم
						مناسب غير	مناسب الى حد ما	مناسب	
مناسب	الثالث	94.44%	0.14	2.83	255	0	15	75	1
مناسب	الاول	95.93%	0.11	2.88	259	0	11	79	2
مناسب	الثاني	95.19%	0.15	2.86	257	1	11	78	3
مناسب	الرابع	94.07%	0.15	2.82	254	0	16	74	4
مناسب	السادس	92.96%	0.17	2.79	251	0	19	71	5
غير مناسب	السابع عشر	54.44%	0.57	1.63	147	48	27	15	6
مناسب	التاسع	91.85%	0.23	2.76	248	2	18	70	7
مناسب	الثامن	92.22%	0.18	2.77	249	0	21	69	8
مناسب	الثاني عشر	89.26%	0.31	2.68	241	4	21	65	9
مناسب الى حد ما	الثالث عشر	71.85%	0.72	2.16	194	26	24	40	10
مناسب الى حد ما	السادس عشر	69.63%	0.76	2.09	188	30	22	38	11
مناسب الى حد ما	الرابع عشر	71.48%	0.71	2.14	193	26	25	39	12
مناسب الى حد ما	الثالث عشر (م)	71.85%	0.67	2.16	194	24	28	38	13
مناسب	العاشر	91.48%	0.21	2.74	247	1	21	68	14
مناسب	السابع	92.59%	0.20	2.78	250	1	18	71	15
مناسب	الخامس	93.33%	0.21	2.80	252	2	14	74	16
مناسب الى حد ما	الخامس عشر	70.37%	0.77	2.11	190	30	20	40	17
غير مناسب	التاسع عشر	53.70%	0.55	1.61	145	49	27	14	18
غير مناسب	الثامن عشر	54.07%	0.53	1.62	146	47	30	13	19
مناسب	الحادي عشر	90.37%	0.21	2.71	244	0	26	64	20



شكل (7) وترتيب اسل تصميما المقترحة من توظيف فن الخداع البصري في مدى توافر القيم الجمالية والفنية للتصميمات المقترحة لملايس الأطفال و مكملات ملايس الأطفال من بقايا وتدوير الأقمشة لتحقيق التنمية المستدامة وتقديرها طبقاً لإستجابات السادة المتخصصين لجميع المحاور

نستخلص من الجدول (10) والشكل (7):

ترتيب التصميمات المقترحة وفق إستجابات السادة المتخصصين بالنسبة لجميع المحاور فقد حصل التصميم (2) على مستوى مناسب بمتوسط مرجح (2,88) ونسبة (95,93%) وترتيبه الأول ، يليه التصميم (3) حصل على مستوى مناسب بمتوسط مرجح (86,2) ونسبة (95,19%) وترتيبه الثاني ، يليه التصميم (3) حصل على مستوى مناسب بمتوسط مرجح (83,2) ونسبة (94,44%) وترتيبه الثالث ، يليه التصميم (4) حصل على مستوى مناسب بمتوسط مرجح (82,2) ونسبة (94,07%) وترتيبه الرابع ، يليه التصميم (16) حصل على مستوى مناسب بمتوسط مرجح (80,2) ونسبة (93,33%) وترتيبه الخامس ، يليه التصميم (5) حصل على مستوى مناسب بمتوسط مرجح (79,2) ونسبة (92,96%) وترتيبه السادس ، يليه التصميم (7) حصل على مستوى مناسب بمتوسط مرجح (78,2) ونسبة (92,59%) وترتيبه السابع ، يليه التصميم (8) حصل على مستوى مناسب بمتوسط مرجح (2,77) ونسبة (92,22%) وترتيبه الثامن، يليه التصميم (7) حصل على مستوى مناسب بمتوسط مرجح (2,76) ونسبة (91,85%) وترتيبه التاسع ، يليه التصميم (14) حصل على مستوى مناسب بمتوسط مرجح (2,74) ونسبة (91,48%) وترتيبه العاشر، يليه التصميم (20) حصل على مستوى مناسب بمتوسط مرجح (71,2) ونسبة (90,37%) وترتيبه الحادي عشر ، يليه التصميم (9) حصل على مستوى مناسب بمتوسط مرجح (2,68) ونسبة (89,26%) وترتيبه الثاني عشر، يليه التصميم (10,13) حصل على مستوى مناسب الي حد ما بمتوسط مرجح (2,16) ونسبة (71,85%) وترتيبه الثالث عشر، يليه التصميم (12) حصل على مستوى مناسب الي حد ما بمتوسط مرجح (2,14) ونسبة (71,48%) وترتيبه الرابع عشر، يليه التصميم (17) حصل على مستوى مناسب الي حد ما بمتوسط مرجح (11,2) ونسبة (70,37%) وترتيبه الخامس عشر ، يليه التصميم (11) حصل على مستوى مناسب بمتوسط مرجح (2,09) ونسبة (69,63%) وترتيبه السادس عشر، يليه التصميم (6) حصل على مستوى مناسب بمتوسط مرجح (1,63) ونسبة (54,44%) وترتيبه السابع عشر ، يليه التصميم (19) حصل على مستوى غير مناسب بمتوسط مرجح (1,62) ونسبة (54,07%) وترتيبه الثامن عشر، يليه التصميم (18) حصل على مستوى غير مناسب بمتوسط مرجح (1,61) ونسبة (53,07%) وترتيبه التاسع عشر.

مستوى الدالة	الدالة	F	متوسط المربعات	مجموع المربعات	درجات الحرية	مصدر التباين	محاور الاستبيان
دالة عند (0,01)	0,000	8,129	3,120	59,280	19	بين التصميمات	توظيف عناصر التصميم بالنسبة للتصميم المقترح
			0,384	107,467	280	داخل التصميمات	
			-	166,747	299	الإجمالي	
دالة عند (0,01)	0,000	9,647	3,473	65,987	19	بين التصميمات	تحقيق جودة التصميم
			0,360	100,800	280	داخل التصميمات	
			-	166,787	299	الإجمالي	
دالة عند (0,01)	0,000	7,810	3,154	59,920	19	بين التصميمات	تحقيق الجانب الإبتكاري في التصميم
			0,404	113,067	280	داخل التصميمات	
			-	172,987	299	الإجمالي	
دالة عند (0,01)	0,000	8,607	3,394	64,480	19	بين التصميمات	تحقيق الخواص الوظيفية والتجديد
			0,394	110,400	280	داخل التصميمات	
			-	174,880	299	الإجمالي	
دالة عند (0,01)	0,000	5,152	3,258	61,903	19	بين التصميمات	مدى تأثير مكملات الملابس على الأطفال
			0,632	177,067	280	داخل التصميمات	
			-	238,970	299	الإجمالي	
دالة عند (0,01)	0,000	7,133	1,607	54,920	19	بين التصميمات	تحقيق الجانب الاقتصادي والتنمية المستدامة بإعاده التدوير
			0,203	113,467	280	داخل التصميمات	
			-	168,387	299	الإجمالي	

نستخلص من الجدول (11):

- يوجد فروق ذات دلالة إحصائية عند مستوى دلالة (01,0) بين إستجابات السادة المتخصصين على **توظيف عناصر التصميم بالنسبة للتصميم المقترح** حيث بلغت قيمة (ف) **8,129** ومستوى الدلالة أقل من مستوى المعنوية (01,0) ، مما يدل على وجود فروق بين التصميمات في هذا المحور .
- يوجد فروق ذات دلالة إحصائية عند مستوى دلالة (01,0) بين إستجابات السادة المتخصصين على **تحقيق جودة التصميم** حيث بلغت قيمة (ف) **9,647** ومستوى الدلالة أقل من مستوى المعنوية (01,0) ، مما يدل على وجود فروق بين التصميمات في هذا المحور .
- يوجد فروق ذات دلالة إحصائية عند مستوى دلالة (01,0) بين إستجابات السادة المتخصصين على **تحقيق الجانب الإبتكاري في التصميم** حيث بلغت قيمة (ف) **7,810** ومستوى الدلالة أقل من مستوى المعنوية (01,0) ، مما يدل على وجود فروق بين التصميمات في هذا المحور .
- يوجد فروق ذات دلالة إحصائية عند مستوى دلالة (01,0) بين إستجابات السادة المتخصصين على **تحقيق الخواص الوظيفية والتجديد** حيث بلغت قيمة (ف) **8,347** ومستوى الدلالة أقل من مستوى المعنوية (01,0) ، مما يدل على وجود فروق بين التصميمات في هذا المحور .
- يوجد فروق ذات دلالة إحصائية عند مستوى دلالة (01,0) بين إستجابات السادة المتخصصين على **تحقيق جودة التصميم** حيث بلغت قيمة (ف) **8,607** ومستوى الدلالة أقل من مستوى المعنوية (01,0) ، مما يدل على وجود فروق بين التصميمات في هذا المحور .
- يوجد فروق ذات دلالة إحصائية عند مستوى دلالة (01,0) بين إستجابات السادة المتخصصين على **مدى تأثير مكملات الملابس على الأطفال** حيث بلغت قيمة (ف) **5,152** ومستوى الدلالة أقل من مستوى المعنوية (01,0) ، مما يدل على وجود فروق بين التصميمات في هذا المحور .
- يوجد فروق ذات دلالة إحصائية عند مستوى دلالة (01,0) بين إستجابات السادة المتخصصين على **تحقيق الجانب الاقتصادي والتنمية المستدامة بإعاده التدوير** حيث بلغت قيمة (ف) **7,133** ومستوى الدلالة أقل من مستوى المعنوية (01,0) ، مما يدل على وجود فروق بين التصميمات في هذا المحور .

جدول (12) تحليل التباين لدراسة معنوية الفروق بين إستجابات السادة المتخصصين على توظيف بقايا الأقمشه في استحداث تصميمات لملايس الأطفال ومكملاتها لإستجابات السادة لكل محاور الاستبيان

الإستبيان ككل	مصدر التباين	درجات الحرية	مجموع المربعات	متوسط المربعات	F	الدلالة	مستوى الدلالة
مدى توافر القيم الجمالية والفنية للتصميمات المقترحة لملايس الأطفال و مكملات ملايس الأطفال من بقايا وتدوير الأقمشه لتحقيق التنمية المستدامة	بين التصميمات	19	57,539	3,028	9,129	0,000	دالة عند (0,01)
	داخل التصميمات	280	92,881	0,332			
	الإجمالي	299	150,420	-			

نستخلص من الجدول (12):

يوجد فروق ذات دلالة إحصائية عند مستوى دلالة (01,0) بين إستجابات السادة المتخصصين على التصميميات حيث بلغت قيمة (ف) 9,129 و مستوى الدلالة أقل من مستوى المعنوية (01,0) ، مما يدل على وجود فروق بين التصميميات في الإستبيان ككل .

مستخلص النتائج :

- يوجد فروق ذات دلالة إحصائية عند مستوى دلالة (01,0) بين إستجابات السادة المتخصصين على **توظيف عناصر التصميم بالنسبة للتصميم المقترح** حيث بلغت قيمة (ف) 8,129 ومستوى الدلالة أقل من مستوى المعنوية (01,0) ، مما يدل على وجود فروق بين التصميميات في هذا المحور .
 - يوجد فروق ذات دلالة إحصائية عند مستوى دلالة (01,0) بين إستجابات السادة المتخصصين على **تحقيق جودة التصميم** حيث بلغت قيمة (ف) 9,647 ومستوى الدلالة أقل من مستوى المعنوية (01,0) ، مما يدل على وجود فروق بين التصميميات في هذا المحور .
 - يوجد فروق ذات دلالة إحصائية عند مستوى دلالة (01,0) بين إستجابات السادة المتخصصين على **تحقيق الجانب الابتكاري في التصميم** حيث بلغت قيمة (ف) 7,810 ومستوى الدلالة أقل من مستوى المعنوية (01,0) ، مما يدل على وجود فروق بين التصميميات في هذا المحور .
 - يوجد فروق ذات دلالة إحصائية عند مستوى دلالة (01,0) بين إستجابات السادة المتخصصين على **تحقيق الخواص الوظيفية والتجديد** حيث بلغت قيمة (ف) 8,347 ومستوى الدلالة أقل من مستوى المعنوية (01,0) ، مما يدل على وجود فروق بين التصميميات في هذا المحور .
 - يوجد فروق ذات دلالة إحصائية عند مستوى دلالة (01,0) بين إستجابات السادة المتخصصين على **تحقيق جودة التصميم** حيث بلغت قيمة (ف) 8,607 ومستوى الدلالة أقل من مستوى المعنوية (01,0) ، مما يدل على وجود فروق بين التصميميات في هذا المحور .
 - يوجد فروق ذات دلالة إحصائية عند مستوى دلالة (01,0) بين إستجابات السادة المتخصصين على **مدى تأثير مكملات الملابس على الأطفال** حيث بلغت قيمة (ف) 5,152 ومستوى الدلالة أقل من مستوى المعنوية (01,0) ، مما يدل على وجود فروق بين التصميميات في هذا المحور .
 - يوجد فروق ذات دلالة إحصائية عند مستوى دلالة (01,0) بين إستجابات السادة المتخصصين على **تحقيق الجانب الاقتصادي والتنمية المستدامة بإعاده التدوير** حيث بلغت قيمة (ف) 7,133 ومستوى الدلالة أقل من مستوى المعنوية (01,0) ، مما يدل على وجود فروق بين التصميميات في هذا المحور .
- يوجد فروق ذات دلالة إحصائية عند مستوى دلالة (01,0) بين إستجابات السادة المتخصصين على التصميميات حيث بلغت قيمة (ف) 9,129 و مستوى الدلالة أقل من مستوى المعنوية (01,0) ، مما يدل على وجود فروق بين التصميميات في الإستبيان ككل .

التوصيات :

- 1- ضرورة إستنباط حلول جديده لتوظيف بعض الخامات المتبقية والمهملة .
- 2- الإهتمام بإستخدام بقايا الأقمشه الناتجه عن عمليات القص والتشغيل المختلفه وإستخدامها في تصنيع مكملات ملابس الأطفال .

3- الوصول إلى مكملات الملابس باستخدام أنواع مختلفة من الأقمشة في اللون والملبس والنوع لتحقيق مستوى جوده أفضل وأعلى في التنفيذ وبأقل التكاليف .

ملحق 1 :- إستمارة تحكيم إستبيان لإستطلاع آراء المحكمين فى التصميمات المقدمه
السيد الأستاذ الدكتور/.....

تحية طيبه وبعد،،،

يقوم الباحث / أسماء السيد عبدالمعطى أبو عيد

/ سميح حامد لبيب

بتقييم الإستبانة بعنوان

" الإستفاده من بقايا وتدوير الأقمشه فى إثراء القيم الجماليه والوظيفيه لمكملات ملابس الأطفال لتحقيق التنميه المستدامه "

المنفذه من بقايا الأقمشه وتتطلب تحكيم إدراكى وموضوعى على التصميمات المقترحه .

والمرجو من سيادتكم تقييم هذه التصميمات المعروضه أمامكم

برجاء وضع التقييم المناسب للتصميمات وفقاً لما هو موضح بالإستماره :

- مناسب
 - مناسب إلى حد ما
 - غير مناسب
- وإذا كانت لدى سيادتكم ملاحظات إضافية برجاء تسجيلها

الإسم:

الوظيفه:

التخصص:

الباحث/

أسماء السيد عبدالمعطى أبو عيد

سميحه حامد لبيب

إستمارة إختيار للحكم على مدى توافر القيم الجمالية والفنية للتصميمات المقترحة لملابس الأطفال و مكملات ملابس الأطفال من بقايا وتدوير الأقمشة لتحقيق التنمية المستدامة

تصميم رقم (3)			تصميم رقم (2)			تصميم رقم (1)			عناصر التقييم
فكر ملائم	فكر واحد	فكر ملائم	فكر ملائم	فكر واحد	فكر ملائم	فكر ملائم	فكر واحد	فكر ملائم	
أولاً : توزيع عناصر التصميم بالنسبة للتصميم المقترح من حيث									
									الخطوط البنائية المناسبة للتصميم
									توافق شكل التصميم مع الغرض الوظيفي المعد له
									ملائمة التأثيرات اللونية للتصميم
									تحقيق الإحياءات الملصية لخامات التصميم
ثانياً : تحقيق جودة التصميم من حيث									
									مدى الدقة والوضوح في تنفيذ مكملات ملابس الأطفال
									الخط الخارجى والتفاصيل الدقيقة
									القيمة الجمالية للتصميم النهائى تحقيق التوازن بين أجزاء وحدات التصميم
									تحقيق مستوى جودة التصميم بحيث يتماشى مع العصر الحديث
ثالثاً: تحقيق الجانب الإبتكارى فى التصميم									
									الحدائى وابتكار أفكاراً جديده فى التصميم
									الأصالة ومدى إرتباط التصميم بالوحدات

									التمييز والسلوك المتبع في التصميم من جهة معينة
									تناسب خطوط وألوان التصميم مع الموضه
رابعاً: تحقيق الخواص الوظيفيه والتجديد									
									مدى نجاح التوظيف لأشكال الوحدات في تصميم مكملات ملابس الأطفال ككل
									ملائمة نوع وحجم المكمل المنفذه للتصميم
									ملائمة المكمل الملبسى للغرض منه
									تحقيق مستوى جودة مكملات الملابس
خامساً: مدى تأثير مكملات الملابس على الأطفال									
									إضافة لمسات جماليه بإضافه مكملات الملابس
									إشباع رغبات الطفل وإثبات الذات كشخصيه مستقله
									ترابط عناصر المكملات ملابس الطفل وعناصر التصميم مع بعضهم البعض
									الإهتمام بالإختيار الجيد والمناسب للحلى والمكملات للوصول إلى مظهر ملبسى متناسب ذو ذوق فنى سليم
سادساً: تحقيق الجانب الإقتصادى والتنميه المستدامه بإعادة التدوير									
									تحقيق الحفاظ على الثروه الإقتصاديه بإعادة التدوير
									تحقيق صيغ فنيه مستحدثه لمكملات ملابس الأطفال
									دمج الخامات بالتنوع والإنتقاء

									لتحقيق التنمية المستدامة
									تلبية إحتياجات الطفل من الملابس ومكملاتها ومسايرة الموضه السائدة

المراجع :

- إبتسام محمد الحجرى : " الإستفادة من الممزوج التقنى لبعض الخامات فى عمل ملابس الأطفال "مجلة التربية النوعية والتكنولوجيا جامعة كفر الشيخ 2019م.
- أسماء فؤاد ذكى : " رؤيه تشكيليه جديده للجلود الطبيعيه لإثراء مجال مكملات الملابس " رسالة دكتوراه كلية التربية النوعية جامعة عين شمس 2016م.
- أمل حسن ، لمياء حسين : " فاعلية إستخدام الموديولات التعليميه فى إكتساب بعض المفاهيم الفنيه والمهارات الأدانيه الخاصه بمكملات الملابس لدى طالبات المرحله الجامعيه " مجلة بحوث التربية النوعيه ، المجلد الثانى العدد الرابع جامعة المنصوره -2009م.
- إيرينى سمير مسيحه : " تأثير إختلاف كل من نوع غزل خيط اللحمه والتركيب النسجى على الخواص الطبيعيه والميكانيكيه لملابس الأطفال حديثى الولاده " مجلة التربية النوعيه والتكنولوجيا والبحوث العلميه جامعة كفر الشيخ 2017م.
- إيمان محمد ذكى : " الإستفادة من زخارف شمال سيناء فى إثراء مكملات الملابس الخارجيه بإسلوب التطريز على الكروشيه " رسالة دكتوراه كلية التربية النوعيه جامعة طنطا 2020م.
- زينب عبدالحفيظ فرغلى : " الملابس الخارجيه للمرأة " دار الفكر العربى الطبعه الأولى القاهره -2006م.
- سحر حربى محمد : " تكنولوجيا صناعة حقائب اليد فى جمهورية مصر العربيه" رسالة ماجستير – كلية الإقتصاد المنزلى جامعة المنوفيه 2004م.
- سعد عبدالله العوض : " البيئه والتنمية المستدامه" دار الفكر العربى القاهره 2003م.
- شيماء الإمام : " دراسه تحليليه للقيم الجماليه والتشكيليه لزخارف العماثر الإسلاميه بهدف توظيفها لتصميم ملابس الأطفال " رسالة ماجستير كلية الإقتصاد المنزلى جامعة المنوفيه 2019م.
- شيماء محمد مختار : " المعايير الخاصه بتصميم زى رياض الأطفال وإستخدامه فى تصميم ملابس المسرح " رسالة ماجستير كلية الفنون التطبيقيه جامعة بنها 2020م.
- عبدالبارى على النويهى : " الجدوى الإقتصاديه لإعادة تدوير النفايات البلديه الصلبه (حاله دراسيه) على مدينة جده " رسالة ماجستير جامعة الملك عبدالعزيز ، المملكة العربيه السعوديه .
- عيبر العربى إبراهيم : " إستحداث معلقات حائطيه ببقايا الأقمشه " مجلة كلية التربية النوعيه – العدد الثانى يونيو 2015م.
- مروه رفعت حسن : " إستراتيجيات التسويق والإستفادة منها فى عمل خطه تسويقيه لملابس الأطفال " رسالة ماجستير كلية الفنون التطبيقيه جامعة بنها 2020م.
- ناديه محمود خليل : " مكملات الملابس والإكسسوارات فى الأناقه والجمال " دار الفكر العربى ، الطابعه الثانيه القاهره -2001م.
- هبه رمضان الشوشانى : " تحقيق الإرجونوميه الوظيفيه للحلى النسجيه فى ضوء المعاصر للتربيه الفنيه " ، مجلة كلية التربية النوعيه ، جامعة الفيوم ، العدد الثانى عشر .
- وسام مصطفى عبد الجواد : " وحده مستحدثه لإعادة تدوير الملابس المستعمله لإنتاج حقائب اليد للنساء بمقرر مشروع الفرقه الرابعه " ، كلية التربية النوعيه مجلد 23 العدد الرابع ، مجلة علوم وفنون 2011م.
- وفيده حسين أحمد : " إبتكار تراكيب نسجيه مختلفه بإستخدام نسيج الفكركه والطباعه عليها لتنفيذ مكملات الملابس كتذكّار سياحى " رسالة دكتوراه كلية التربية النوعيه جامعة جنوب الوادى 2020م.

-wang ,youjiang 2006 recycling in textiles ,wood head publishing ltd, cambridge ,England.

Making use of the remnants and recycling of fabrics to enrich the aesthetic and functional values of children's clothes to achieve sustainable development.

Asmaa Elsayed abdelmouty abo eed

Teacher of clothing and Textile faculty of home Economics Menoufia University

Drasmaasayed87@gmail.com

Somaya Hamed labeeb

Teacher of clothing and Textile Department of home Economics faculty of girls Ain shams University

Slabeeb19@gmail.com

Abstract:

The study reviewed the different techniques and methods that are added to clothes as a sublement , so it became possible to implement clothing supplements from amixture and asynthesis between different elements and raw materials , and the clothes have a great impact on the psyche of the child.

Sustainable development the idea of research in recycling the remnants of fabrics come in order to benefit from them and to achieve the economic aspect in addition to knowledge of the nature of these materials and methods of formulating them in the work of supplements for childrens clothing .

The results concluded with obtaining new formulations for childrens clothing supplements in line with the current fashion and age using the remnants of fabrics , and the study revealed different methods of synthesizing between the remnants of fabrics , which helps in forming an innovative vision to employ some of the available materials to manufacture childrens clothing supplements from the remnants of fabrics .which helps in forming an innovative vision to employ some of the available raw materials to manufacture childrens clothing supplements ,and the statistical results showed success from the aesthetic, functional and economic side , so the researcher tended to benefit from the remnants and recycling of fabrics in enriching the aesthetic and functional values of childrens clothing supplements to achieve sustainable development.