



## دراسة تحليلية للفن الأسباني لإبتكار تصميمات ملابس لتحسين الصورة البصرية في وسائل الإعلام المرئية

منى حمدي الفرماوي<sup>١</sup>، نشأت نصر الرفاعي<sup>٢</sup>، إيهاب أحمد النعسان<sup>٣</sup>، سامر أحمد أسكا<sup>٤</sup>  
مدرس بقسم الملابس والنسيج - كلية الاقتصاد المنزلي - جامعة المنوفية<sup>١</sup>، أستاذ ورئيس قسم الملابس والنسيج  
- كلية الاقتصاد المنزلي - جامعة المنوفية<sup>٢</sup>، أستاذ مساعد بقسم الملابس والنسيج - كلية الاقتصاد المنزلي - جامعة  
المنوفية<sup>٣</sup>، دكتوراه الملابس والنسيج - كلية الاقتصاد المنزلي - جامعة المنوفية<sup>٤</sup>

### الملخص:

تناولت هذه الدراسة تحليل للفن الأسباني حيث يشكل تاريخ أسبانيا حلقة متميزة من حلقات التاريخ العربي الإسلامي، ويعتبر مصدر خصب لاستلهام التصميمات ونواة لابتكارات متعددة، حيث أن الفن الأسباني غني بالعديد من الفنون المختلفة التي يمكن الاستفادة منها في مجال تصميم الأزياء حديثاً والذي يمكن أن يكون مصدر لإلهام مصممين الأزياء وعلي ذلك يمكن الاستفادة منه في إنتاج تصميمات مستحدثة للأزياء، وتعتبر الدعايه والإعلان من أهم العوامل التي تساعد على إنتشار خطوط الموضه وتقديم الجديد والمبتكر في مجال الأزياء بشكل يلفت انتباه المستهلكين وخاصة الشباب حيث تحتل الجزء الأكبر من اهتمامهم .  
ومن هنا تم عمل مجموعه من التصميمات المقترحه للشباب والمستوحاه من الفن الأسباني وعددهم (٢٠ تصميم) تنوعت بين ملابس السهره والكاجول والتي تلائم مرحلة الشباب وتنفيذ أفضلها وفقاً لإراء المحكمين، ثم إنقطة بعض الصور الجذابة لتلك الموديلات المنفذه علي بعض عارضات الأزياء وذلك للاستفادة منها في تحسين الصورة البصرية لوسائل الاعلان والدعايه المرئيه من خلال استخدام تقنيات مختلفه وعمل بعض التعديلات والاضافات على تلك الصور من خلال استخدام مجموعه من البرامج المتخصصة في التصميم والتعديل على الصور وهم : برنامج Adobe Illustrator CS6، Marvelous Designer 4.5 Enterprise ، Adobe Photoshop CS6 ، Adobe Light room CC ، وقد جاءت نتائج البحث محققه لفروضه من حيث تحقيق الأستحداث في الزخارف الأسبانيه والأستفاده منها في أبتكار ملابس للشباب ، وتحسين الصورة البصرية في وسائل الإعلام المرئية.

### المقدمه ومشكله البحث :

يشكل تاريخ (الأندلس أسبانيا قديما) حلقة متميزة من حلقات التاريخ العربي الإسلامي، وقد حظيت بعض محطاته بعناية كثير من المؤرخين وكتبوا عن تاريخ المغرب و الأندلس<sup>(١)</sup>، ويفخر الأسابنيون بما خلفه العرب في بلادهم من روائع فنية مازالت تبهر الناظرين بعد مئات السنين من رحيلهم عنها وأن الإسبانين طوروا ما ورثوه من حضارتهم<sup>(٢)</sup> وبالرجوع إلي تاريخ الحضارات والتي تعتبر مصادر خصبة لاستلهام التصميمات ونواة لابتكارات متعددة نجد أن الفن الأسباني غني بالعديد من الفنون المختلفة التي يمكن الاستفادة منها في مجال تصميم الأزياء حديثاً<sup>(٣)</sup> والذي يمكن أن يكون مصدر لإلهام مصممين الأزياء و علي ذلك يمكن الاستفادة منه في إنتاج تصميمات مستحدثة للأزياء<sup>(٤)</sup>، وتعتبر الدعايه والأعلان من أهم الوسائل التي تساعد على نشر خطوط الموضه وتقديم الجديد والمبتكر في مجال الأزياء لجمهور المستهلكين

بل تعتبر ظاهرة من ظواهر المجتمعات الأخذ بأسباب الحضارة والتقدم والرقى وخاصة في ظل التطور الكبير والهائل في مجال تكنولوجيا الإعلان بكافة أنواعه<sup>(٢١)</sup>، والإعلان هو عملية تسبق المنتج بالأسواق فهو إغراء للأفراد على السلوك بطريقة معينة<sup>(٢٢)</sup> وهو مختلف نواحي النشاط الذي يؤدي إلى نشر وإذاعه الوسائل المرئية والمسموعة على الجمهور بغرض جذب نحو منتج ما<sup>(٢٣)</sup>، ويستهدف الإعلان نقل المعلومات والبيانات عن المعلن إلى جمهور معين من المستهلكين عن سلعة ما بهدف إحداث تأثير في سلوك هؤلاء المستهلكين وجعلهم أكثر قبولاً وطلباً للسلعة المعلن عنها<sup>(٢٤)</sup>، وتعتبر وسائل الأعلام المرئية من أهم وسائل الإعلان الهامة والمؤثرة في تكوين مدركات الإنسان الجمالية والتذوقية للملابس<sup>(٢٥)</sup>، ويجب على المصممين أن يكونوا على معرفة تامة بجميع أجزاء الملابس بالإضافة إلى خبرة عالية في الرسم و مقاييس جسم الإنسان<sup>(٢٦)</sup>، ويجب على مصوري الموضة أن يدركوا كيفية التعامل مع عارضات أزياء الموضة، وأن يلتقطوا لهن الصور الجذابة للترويج بها تجارياً، لكي يقيمون بعرض ما هو مناسب لأجسامهم و لون بشرتهم و ملائمتها بالملابس المعروضة في أفضل وضع<sup>(٢٧)</sup>، ويؤكد "محمد علي عبد الكريم" ٢٠٠١م<sup>(٢٨)</sup> على أهمية الإعلان كوسيلة لنشر أحدث خطوط الموضة وجذب المستهلكين كوسيلة اتصال تسويقية فعالة، ويرى "Mary G. Wolf" ١٩٩٣م<sup>(٢٩)</sup> أن الإعلان من أهم نواحي النشاط الذي يؤدي إلى نشر الوسائل المرئية أو المسموعة على الجمهور من أجل سياقه للأتجاه نحو سلوك ما .

لذا كان لزاماً علينا الأستفادة من تلك التكنولوجيا وتطويرها بما يخدم مجال تصميم الأزياء، من خلال دراسته تحليلية للفن الأسباني والأستفادة منه في ابتكار تصميمات ملابس للشباب، حيث تعتبر مرحلة الشباب هي أهم مراحل النمو في حياة الفرد والتي يتطلب فيها الفرد تحقيق واشباع حاجات متنوعه ومن أهم تلك المتطلبات هو اشباع حاجاته من الملابس بل تعتبر أكثر المراحل شغفا للموضة ومسائره لكل ما هو حديث ومتطور للأزياء، ومحاولة لتحسين الصورة البصريه في وسائل الإعلام المرئية من خلال تنفيذ بعض التصميمات المقترحة والتقاط بعض الصور الجذابة للموديلات على عارضات الأزياء وعمل بعض الإضافات والتعديلات عليها باستخدام البرامج المتخصصة في التصميم، وتتلخص مشكله البحث في الإجابة على التساؤلات الآتية:

- ١- ما مدى إمكانية استحداث تصميمات مقتبسة من الفن الأسباني والأستفادة منها في عمل تصميمات مبتكرة لملابس الشباب؟
- ٢- ما مدى إمكانية تصوير التصميمات المقترحة و عمل بعض الإضافات و التعديلات عليها و ذلك للوصول إلي أسلوب أفضل في التسويق؟
- ٣- ما مدى إمكانية تطوير الرؤية الجمالية للأزياء خاصة ملابس الشباب في العصر الحديث من خلال تحديث للزخارف الأسبانية وتوظيفها في تلك الملابس؟
- ٤- ما مدى الأستفادة من التصوير الجيد للتصميمات للدعاية والإعلان في تسويق التصميمات المقترحة؟

#### هدف البحث:

- ١- إعداد تصميمات مقترحة من الفن الأسباني مستحدثة لإثراء الذوق الملبسي وتنفيذ أفضلها في طابع عصري يلائم الشباب.
- ٢- عمل تصميمات ملابسية تتيح الابتكار والتجديد للملابس الشبابية ترضي كافة الأذواق.
- ٣- إمكانية توظيف القيم الفنية للفن الأسباني على الأزياء بهدف إثراء الشكل الجمالي لها.
- ٤- الأرتقاء بالجوانب الجمالية لملابس الشباب من خلال تطعيم الموديلات المنفذة بتطيرز وحدات زخرفيه مقتبسه من الفن الأسباني .
- ٥- محاولة الأستفادة من التصوير للتصميمات المقتبسة وعمل الإضافات عليها و ذلك للدعاية و الإعلان و التسويق عن طريق وسائل الإعلام.

#### أهمية البحث:

- ١- رفع القيم الجمالية للتصميمات بشكل مستحدث و متجدد مقتبس من الفن الأسباني.
- ٢- التنوع في إنتاج أقمشة مطرزة بتصميمات مستحدثة مقتبسة من الفن الأسباني .
- ٣- إتاحة الفرصة لتقديم أفكار جديدة مبتكرة عن طريق عمل تصميمات ملبسية بطرق مختلفة تتناسب مع مختلف الأذواق للشباب.
- ٤- توضيح أهمية الصورة البصرية للمجتمع المعاصر والاستفادة من فهم الشكل واللون والملمس لعمل لوحة متكاملة و تقبل الصورة بحرفية.
- ٥- توضيح أهمية وسائل الإعلام المختلفة في مجال الموضة و نشرها و تسويقها.

#### مصطلحات البحث:

**الفن الأسباني:** اتسم الفن الأسباني بتنوع زخارفه وتميزها بالضخامة والثراء<sup>(٥)</sup>، و يمتاز طراز الأندلس وشمال إفريقيا بصفة عامة بزخارف القصور والحصون فكانت القصور مليئة بالأعمدة النحيلة الرشيقة ذات النيجان من المقرنصات والبواكي والجدران والبواكي مزخرفة بتكوينات زخرفية ذات تقاسيم هندسية علي السطوح<sup>(٦)</sup>.

**وسائل الإعلام المرئية:** هو أحد أهم وسائل الاعلان ويمثل كافة الجهود الاتصاليه والإعلاميه غير الشخصيه المدفوعه الأجر والتي تنشر أو تذاغ أو تعرض من خلال أحد وسائل الأتصال بهدف تعريف المستهلكين بمعلومات معينه عن منتج ما وجعلهم أكثر قبولاً وطلباً للمنتج أو السلعه المعلن عنها<sup>(٦)</sup>.

#### حدود البحث :

يقصر البحث الحالي على : عمل بعض التصميمات الفنيه المقترحه لملايس الشباب تتنوع بين ملايس السهره والكاجول من خلال أستحداث زخارف الفن الأسباني وتوظيفها وتنفيذ أفضلها وتصويرها ثم أستخدام البرامج المتخصصه فى التصميم لتعديلها ولأستفاده منها فى تحسين الصوره البصريه لوسائل الاعلام المرئيه.

#### فروض البحث:

- ١- توجد فروق ذات دلالة إحصائية بين التصميمات الخمسة المنفذة في مدى تحقيق الشكل العام .
- ٢- توجد فروق ذات دلالة إحصائية بين التصميمات الخمسة المنفذة في مدى تحقيق الاستحداث فى الزخارف الأسبانية .
- ٣- توجد فروق ذات دلالة إحصائية بين التصميمات الخمسة المنفذة في مدى تحقيق المناسبة الوظيفية للتصميم.

#### إجراءات البحث :

##### • منهج البحث :

يتبع هذا البحث المنهج التطبيقي التحليلي من خلال إجراء بعض التطبيقات العملية لبعض تصميمات الشباب العصريه والمقتبسه من الفن الأسباني وتنفيذ أفضلها .

##### • عينة البحث :

تتكون عينة البحث من مجموعة من أعضاء هيئة التدريس بقسم الملابس والنسيج بكلية الأقتصاد المنزلي بجامعة حلوان والمنوفية وكذلك العاملين في مجال تصميم الأزياء الخاصه بملايس الكاجول وكذلك ملايس السهره للشباب .

##### • أدوات البحث :

- تم إعداد أسئتيان بهدف التعرف على آراء السادة المحكمين أعضاء هيئة التدريس وكذلك العاملين في مجال تصميم الأزياء لتقييم التصميمات المقترحه
- تم إعداد أسئتيان بهدف التعرف على آراء السادة المحكمين أعضاء هيئة التدريس وكذلك العاملين في مجال تصميم الأزياء والاعلان لتقييم التصميمات المنفذه والتقنيات المستخدمه

- في تصوير الموديلات المختلفه ومدى تأثيرها في تحسين الصورة البصريه في وسائل الاعلام المرئيه .
- **تكونت الاستثماره الأولى من أربعة محاور وتحتوى على (٢٠ عنصرا) وذلك كما يلي :**
  - **المحور الأول:مدى تحقيق التصميم للشكل العام: ويتضمن ٥ عناصر تدور حول:**  
مدى ملائمه المظهر العام للتصميم، مدى ملائمه التصميم لمرحلة الشباب، مدى ملائمه التصميم من حيث اللون والشكل، مدى ملائمه التصميم مع خطوط الموضه، مدى ملائمه الخطوط البنائيه للتصميم.
  - **المحور الثاني:مدى تحقيق الموديل لأسس وعناصر التصميم: ويتضمن ٥ عناصر تدور حول:**  
مدى تحقيق الاتزان بين عناصر التصميم، مدى تحقيقالتوافق والترابط اللوني في التصميم، مدى تحقيقالنسبه والتناسب بين عناصر التصميم، مدى تحقيق التباين بين عناصر التصميم، مدى تحقيق مستوى الابتكار والتجديد في التصميم.
  - **المحور الثالث:مدى تحقيق الاستحداث في الزخارف الأسبائيه: ويتضمن ٥ عناصر تدور حول:**  
مدى تحقيق الأصاله والمعاصره في التصميم، مدى تناول التصميم والوحده الزخرفيه بأسلوب يعكس روح الفن الاسبائى، مدى مناسبه الوحده الزخرفيه مع التكوين البنائى للتصميم، مدى التوافق اللوني للتصميم ومناسبته للفن الاسبائى.
  - **المحور الرابع:مدى تحقيق الملائمه الوظيفيه للتصميم: ويتضمن ٥ عناصر تدور حول:**  
مدى الاحساس بالانسداد في خطوط التصميم، مدى ملائمه التصميم للمتطلبات العصريه لمرحلة الشباب، مدى درجه سهوله تنفيذ التصميم عمليا، مدى ملائمه التصميم والغرض من الاستخدام الوظيفى، مدى ملائمه التصميم والمجتمع المحيط.
  - **وتكونت الاستثماره الثانيه من أربعة محاور وتحتوى على (٢٠ عنصرا) وذلك كما يلي :**
  - **المحور الأول:مدى تحقيق أفضل تعديل لصوره التصميم المنفذ: ويتضمن ٥ عناصر تدور حول:**  
مدى ملائمة الاضائه في الصورة ، مدى ملائمة جودة الالوان المستخدمة في الصورة، مدى ملائمة الاتزان في الصورة، مدى ملائمة الضل والنور في الصورة، مدى ملائمة الطقس المحيط على الصورة
  - **المحور الثاني:مدى تحقيق تحقيق أفضل تعديل لصوره التصميم المنفذ: ويتضمن ٥ عناصر تدور حول:**  
مدى تحقيق افضل وضع لتصوير التصميم المنفذ، مدى تحقيق افضل وضع لاطهار الحركه في صورة التصميم المنفذ، مدى تحقيق افضل وضع لاطهار ديناميكية صورة التصميم المنفذ، مدى تحقيق افضل وضع لزاوية صورة التصميم المنفذ، مدى تحقيق افضل تركيز في تصوير التصميم المنفذ.
  - **المحور الثالث:مدى تحقيق الاستحداث في الزخارف الأسبائيه: ويتضمن ٥ عناصر تدور حول:**  
مدى ملائمة مكان التصوير مع التصميم المنفذ لاستخدامة في مجلة موضه للتسويق، مدى ملائمة الخلفية مع التصميم المنفذ لاستخدامة في مجلة موضه للتسويق، مدى ملائمة قصات الشعر مع التصميم المنفذ لاستخدامة في مجلة موضه للتسويق، مدى ملائمة الاكسسوار المستخدم مع التصميم المنفذ لاستخدامة في مجلة موضه للتسويق، مدى ملائمة الرسالة الناتجة من تصوير التصميم المنفذ لاستخدامة في مجلة موضه للتسويق .
  - **المحور الرابع:مدى تحقيق الملائمه الوظيفيه للتصميم: ويتضمن ٥ عناصر تدور حول:**  
مدى الاحساس بدقه نقاء صورة التصميم المنفذ لاستخدامة في بوستر للموضه للتسويق، مدى الاحساس بوضوح الاعلان في صورة التصميم المنفذ لاستخدامة في بوستر للموضه

للتسويق، مدى الاحساس بملائمة الالوان المستخدمة مع الاعلان في صورة التصميم المنفذ لاستخدامة في بوستر للموضة للتسويق، مدى الاحساس بسهولة رؤية وقراءة الاعلان في صورة التصميم المنفذ لاستخدامة في بوستر للموضة للتسويق، مدى الاحساس بالتركيز والاتزان في صورة التصميم المنفذ لاستخدامة في بوستر للموضة للتسويق.

#### - صدق الاستبيان :

تم عرض الاستبيانين في صورتها الأولية على مجموعة من الأساتذة أعضاء هيئة التدريس بقسم الملابس والنسيج بكليات الاقتصاد المنزلي جامعة حلوان والمنوفية وكذلك العاملين في مجال تصميم الأزياء وذلك بهدف تحديد مدى صلاحية العبارات والوصول إلي أفضل صورة للاستمارتين وذلك لتحقيق الأهداف التي أعد من أجلها الاستبيان وكذلك إقتراح حذف أو إجراء أي تعديلات في صياغة العبارات أو إضافة أي عبارات جديدة وقد أسفرت هذه الخطوة عن تعديل ثلاثة عبارات مع إستيفاء كل العبارات كما هي وذلك في الأستماره الأولى، أما الأستماره الثانيه فتم تعديل صياغه عبارتين وأضافه عباره أخرى مع أستيفاء كل العبارات الأخرى كما هي. حيث أتفقت آراء المحكمين على صلاحية الاستبيانين للتعرف على مدى ما تم تحقيقه من أهداف في ابتكار تصميمات لمبسيه للشباب مستوحاه من الفن الأسباني ومدى الأستفاده منها في تحسين الصورة البصريه لوسائل الاعلام المرثيه ثم تم عرض الاستبيانين مرة أخرى على المحكمين في صورتها النهائية وتم الموافقة من جميع المحكمين.

#### الدراسات السابقه

#### دراسة أماني أحمد إبراهيم جودة (٢٠٠٠م) (١)

وقد هدفت الدراسة إلى التعرف على أنماط الأزياء بالقرى المختلفة لمحافظة القليوبية ومحاولة الوصول إلى مصادر الأزياء لتلك الأنماط والاقتراب منها لصياغة زي جديد يحقق متطلبات المرأة العصرية ، وتوصلت الدراسة إلى عمل بعض التصميمات الملبسيه الجديده والمستحدثه للمرأه العصريه من خلال الأستفاده من الأنماط المختلفه للأزياء في بعض القرى بمحافظه القليوبيه.

#### دراسة هبه الله مصطفى جوهر (٢٠٠٢م) (١٨)

وقد هدفت الدراسة إلي التعرف على العوامل المؤثرة علي الأزياء الشعبية لدولة جنوب أفريقيا وتوظيفها في تصميمات ملابس الشباب والوصول إلي الإبداع الفني في ابتكار تصميمات ملابس الشباب المصري ، وقد توصلت الدراسة إلي إعداد بعض التصميمات الملبسيه المقترحه لملابس الشباب من خلال الأستفاده من الأزياء الشعبيه لدوله جنوب أفريقيا .

#### دراسة هدي السيد عبد العزيز النبراوي (٢٠٠٢م) (١٩)

وقد هدفت الدراسة إلى دراسة تحليلية تطبيقية لزخارف التراث الشعبي الصيني و توظيفها في تصميمات ملابس الشباب من خلال دراسة العوامل المؤثرة علي التراث التقليدي الصيني و دراسة الزخارف الشعبية الصينية و التعرف علي مدلولاتها الشعبية وتحليل تلك الزخارف و معرفة أهم السمات لها وابتكار تصميمات ملابس الشباب مستوحاة من القيم الجمالية للزخارف الصينية ، وقد توصلت الدراسة إلي عمل بعض التصميمات الملبسيه للشباب مقتبسه من زخارف التراث الشعبي الصيني وإمكانية تطوير الزخارف المستخدمة في الملابس من خلال أستحداث زخارف جديدة تنقل قيم فنية و ثقافية عالية ومرتبطة بالتاريخ و التراث أيضا.

#### دراسة رهان إبراهيم بسيوني فرج (٢٠٠٣م) (٧)

وقد هدفت الدراسة إلى تحليل الفن الروماني سواء من الناحية الزخرفية أو الملبسية و استحداث تصميمات لملابس السهرة من الفن الروماني تنفق و الذوق المصري و تتمشي و الاتجاهات الحديثه للموضة من خلال استخدام أسلوب التشكيل علي المانيكان لتنفيذ التصميمات المقتبسة ، وقد توصلت الدراسة إلي إمكانية الأستفاده من الفن الروماني في اقتباس تصميمات

حديثاً لملابس السهرة و ذات درجة إبتكارية عالية و ملائمة لمتطلبات السوق و توجد علاقة طردية بين الدرجة الإبتكارية لتصميم الزي و ملائمة التصميم لمتطلبات السوق.

**دراسة نسرين عبد الوهاب علي المليجي (٢٠٠٣ م) (١٦)**  
وقد هدفت الدراسة إلى دراسة فنية تطبيقية لمختارات من الزخارف و الأزياء الشعبية المصرية و الاستفادة منها في ابتكار تصميمات للمرأة المصرية وإلقاء الضوء علي جانب ثري من تراثنا الشعبي و الأزياء الشعبية و مكملاتها ، وقد توصلت الدراسة إلي ابتكار بعض التصميمات الملبسية المقترحة للمرأة المصرية مقتبسه من الأزياء الشعبية.

**دراسة جورج صبحي صدقي منقريوس (٢٠٠٤ م) (٤)**  
وقد هدفت الدراسة الى التعرف على التقنيات المختلفه للتطريز ومدى تأثيره على زيادة القيمة الجمالية والفنية للملابس والتأكيد على أهميه جوانب التعلم المختلفه للتطريز للطلاب وتحصيلهم لمضمون المادة من المعلومات والمهارات والاتجاهات ، وإعداد خريجين مؤهلين فنيا وأكاديميا وتقنيا في مجال التطريز الالى لسد حاجة سوق العمل ، وتوصلت الدراسة الى إعداد منهج مقترح لمادة التطريز الالى لطلاب [التصميم والتطريز]، ووجود فروق دالة إحصائية بين متوسطى درجات الفنية فى الاختبار التحصيلى المعرفى قبل وبعد التطبيق لصالح التطبيق البعدى، وتم تأكيد فعالية المنهج المقترح فى إكساب الطلاب للجوانب المهارية المتضمنة فى موضوعات الدراسة التجريبية والحكم عليها.

**دراسة هاتم عبده الهوارى محمد (٢٠٠٤ م) (١٧)**  
وقد هدفت الدراسة الى الاستفادة من بقايا الأقمشة كخامة جيدة الخواص تصلح فى حالة توظيفها ان تكون منتجا ذا قيمة جمالية ، ومحاولة الوصول الى ملائمة قياسات الملابس المنتجة مع القياسات الجسدية للمرأة المصرية، وقد توصلت الدراسة الى أن ملائمة خطوط التصميم مع طبيعة الاستخدام المنزلى تقدر بـ ٥٧.٤% لمختلف الموديلات وأن ملائمة التصميم مع نوع الخامة تقدر بـ ٥٧.٤% لمختلف الموديلات و ملائمة ألوان الملابس مع الاستخدام المنزلى تقدر بـ ٦٥% لمختلف الموديلات.

**دراسة سلمى محمد أبو الحسن محمد (٢٠٠٧ م) (١٠)**  
وقد هدفت الدراسة إلى تحليل لطرز الأزياء في تركيا و الاستفادة منها في عمل ملابس خارجية للسيدات وابتكار طرز جديدة للمرأة المعاصرة مقتبسة من الأزياء التركية ذات أفكار مبتكرة تختلف عن المألوف من الملابس الكلاسيكية ، و قد توصلت الدراسة إلي استنباط رؤية جديدة لجماليات عناصر التصميم من خلال تقديم بعض التصميمات المقترحة من خلال الدراسة الفنية للملابس التقليدية الفلكلورية التركية واستنباط قيم جمالية متنوعة ( خطية، لونية، ملمسية... الخ) تساهم في زيادة القيمة الجمالية للأزياء.

**دراسة نجلاء محمد خير الله سالم (٢٠٠٧ م) (١٥)**  
وقد هدفت الدراسة إلى إلقاء الضوء على تراث الأزياء الوطنية و جملياتها في بعض دول الخليج (الكويت- قطر- البحرين) وربط المعاصر بالتراث و ربط الحدائث بالأصالة لإعادة الصلة بين الماضي و الحاضر و ذلك بإعطاء رؤية فنية علمية واضحة للكشف عن قيمة و تقاليد المجتمع الخليجي في مناطق البحث الثلاث، وقد توصلت الدراسة إلي عمل تصميمات جمالية مبتكرة تصلح لملابس السيدات من خلال استنباط قيم جمالية وفنية لبعض الأزياء الخليجية وأماكنه الوقوف علي البناء التصميمي و الجمالي لبعض تراث الأزياء الوطنية من خلال دراسة و تحليل بعض الأزياء الخليجية الوطنية .

#### التعليق على الدراسات السابقة :

تناولت الدراسات السابقة موضوعات تتعلق بالملابس المناسبة للشباب لما لهذه المرحلة من اهمية كبيره فى حياه الفرد والتي تحتاج الى اشباع حاجات و متطلبات مختلفه من أهمها الملابس لذا لابد من توفير تصميمات خاصه تلائم احتياجاتهم وتساير روح العصر، وضرورة الاهتمام بمجال تصميم انتاج ملابس الشباب وكذلك أهميه الدراسات التحليلية للفنون

بمختلف أنواعها وكيفية الاقتباس منها وتوظيفها في الملابس وهو ما يرتبط بموضوع البحث الحالي.

#### الدراسة العملية

- تم عمل مجموعة من التصميمات المقترحة والمستوحاه من الفن الأسباني وعددهم (عشرون تصميمًا) تنوعت بين ملابس السهرة و الكاجول والتي تلائم مرحلة الشباب.  
- تم تنفيذ أفضل تلك التصميمات وفقا لأراء السادة المحكمين .  
- تم تصوير الموديلات المنفذه بتقنيات مختلفه وعمل التعديلات والإضافات علي تلك الصور للإستفادة منها في تحسين الصورة المرئيه لوسائل الأعلام المرئيه .  
- تم استخدام مجموعة من البرامج المتخصصة في التصميم والتعديل علي الصور والتي تتمثل في البرامج التالية:

- برنامج Marvelous Designer 4.5 Enterprise
- برنامج Adobe Illustrator CS6
- برنامج Adobe Photoshop CS6
- برنامج Adobe Light room CC

#### أولا : برنامج Marvelous Designer 4.5 Enterprise

هو برنامج متخصص في تصميم الأزياء ثلاثية الأبعاد ولقد أستخدم في تصميم جميع الموديلات و يتميز البرنامج بإمكانية إدخال الخامات عليه و أعطائها التأثيرات المختلفة لخصائص الأقمشة

#### ثانيا : برنامج Adobe illustrator

هو أحد أفضل البرامج في التصميم والتي تتم عن طريق العمليات الرياضية داخل البرنامج مما يجعلها لاتتأثر عند تكبيرها أو تصغيرها لأي درجة .  
استخدام برنامج (Adobe illustrator) فيما يلي:-  
أ-رسم زخارف على الأقمشة المستخدمة في الموديلات.  
ب-رسم زخارف التطريز المستخدمة في الموديلات.

#### ثالثا : برنامج Adobe Photo Shop

يعد من برامج التصميم الذي يتميز بعمل التأثيرات المختلفة علي الصور ولذلك تم استخدامه في عمل التعديلات المختلفة علي الصور وأضافه العديد من Actions التي تم استخدامها في التعديل علي صور الموديلات.

#### رابعا برنامج Adobe light Room

يعد من أشهر البرامج الذي يستخدمه المصورون و لقد تم استخدامه في تنظيم معرض الصور كما أستخدم في التعديل الأولي للصور قبل إدخالها علي برنامج Photo Shop .  
كما تم الاهتمام بمراعاة مبادئ أسس وتصميم في الموديلات الملبسية المقترحة من حيث:  
خطوط التصميم. - مصدر الاقتباس - المناسبة.

مجلة الاقتصاد المنزلي - مجلد ٢٥ - العدد الأول - ٢٠١٥ م

وفيما يلي عرض لتلك البرامج والتي تم استخدامها في عمل التصميمات:



صورة رقم (١) توضح برنامج Marvelous Designer 4.5 Enterprise المستخدم في عمل التصميمات

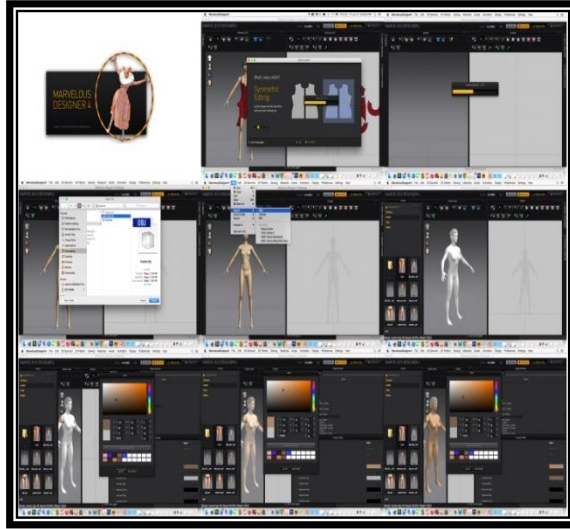
يتكون برنامج Marvelous Designer 4.5 Enterprise من شاشتين للعمل يتم فيها عمل باترون للموديل المراد تصميمه واعطاء اوامر الحياكة للقطع كما هو موضح بالصورة والشاشة الثانية يظهر بها الموديل ثلاثي الابعاد على مانيكان يعرض الموديل الذي تم تصميمه وكذلك الخواص التي تم تثبيتها بالشاشة الأولى.



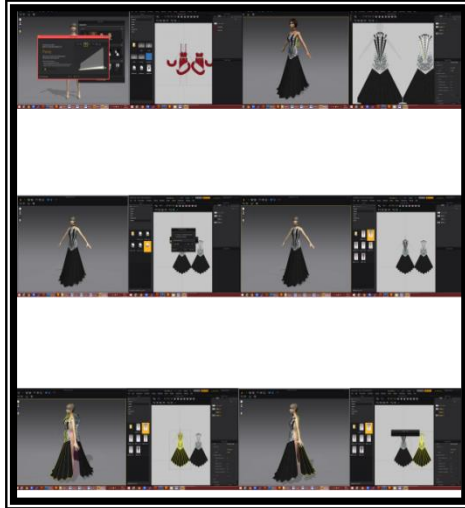
صورة رقم (٢) توضح برنامج Mack Human المستخدم في عمل التصميمات



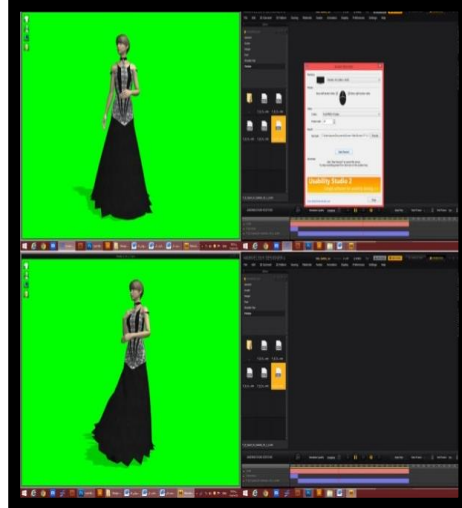
برنامج Mack Human هو برنامج متخصص في عمل المانيكان ويتميز بأنه من الممكن ان يتم عمل مانيكان عليه بالمقاسات المطلوبة وايضا من الممكن ان يخرج المانيكان بامدادات متعددة ومنها OBJ والتي تستخدم في البرنامج Marvelous Designer Enterprise ويتم الاستفادة منه عند تصميم موديل بمقاسات معروفة لشخص محدد لكي نرى التصميم النهائي عليه قبل البدء في مراحل الانتاج كما هو موضح بالصور الآتية:.



صورة رقم (٣) توضح البرامج المستخدمة في عمل التصميمات

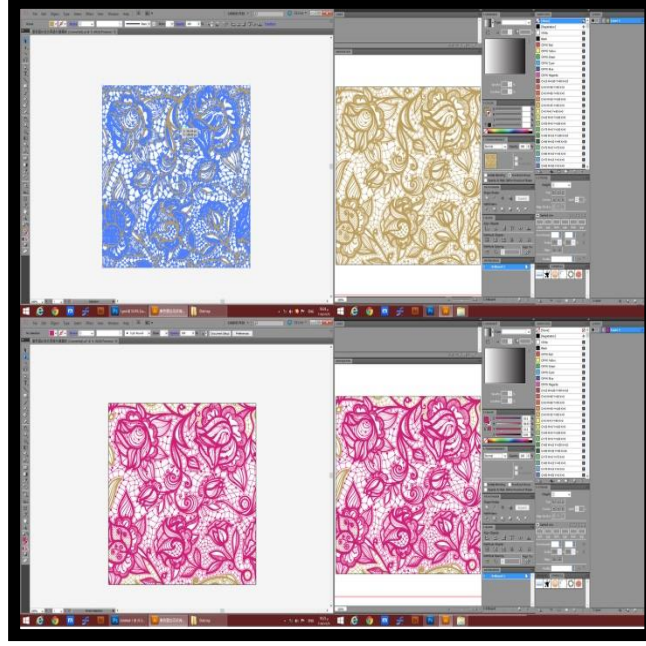


صورة رقم (٥) توضح البرامج المستخدمة في عمل التصميمات



صورة رقم (٤) توضح البرامج المستخدمة في عمل التصميمات

ومن مميزات البرنامج امكانية عرض الموديل متحرك على الشاشة , فمن الممكن ايضا تغيير لون الخليفة ويستفاد من تغيير لون الخلفية الي اللون الاخضر عند اخذ مقطع فيديو في البرامج المتخصصة لعمل الفيديوهات باذالة اللون ووضع خلفية جديدة.



صورة رقم (٦) توضح برنامج Adobe Illustrator المستخدم في عمل التصميمات

برنامج Adobe Illustrator له العديد من الاستخدامات وقد تم استخدامه لعمل الاقمشه التي تم استخدامها في الموديلات.

## التصميمات المقترحة والمقتبسه من الفن الأسباني



شكل رقم (٢) يوضح التصميم رقم (٢)

شكل رقم (١) يوضح التصميم رقم (١)



شكل رقم (٤) يوضح التصميم رقم (٤)

شكل رقم (٣) يوضح التصميم رقم (٣)



شكل رقم (٦) يوضح التصميم رقم (٦)

شكل رقم (٥) يوضح التصميم رقم (٥)



شكل رقم (٨) يوضح التصميم رقم (٨)

شكل رقم (٧) يوضح التصميم رقم (٧)



شكل رقم (١٠) يوضح التصميم رقم (١٠)

شكل رقم (٩) يوضح التصميم رقم (٩)



شكل رقم (١٢) يوضح التصميم رقم (١٢)

شكل رقم (١١) يوضح التصميم رقم (١١)



شكل رقم (١٤) يوضح التصميم رقم (١٤)

شكل رقم (١٣) يوضح التصميم رقم (١٣)



شكل رقم (١٦) يوضح التصميم رقم (١٦)

شكل رقم (١٥) يوضح التصميم رقم (١٥)



شكل رقم (١٨) يوضح التصميم رقم (١٨)

شكل رقم (١٧) يوضح التصميم رقم (١٧)



شكل رقم (٢٠) يوضح التصميم رقم (٢٠)

شكل رقم (١٩) يوضح التصميم رقم (١٩)

### المعالجة الأحصائية

الصدق والثبات :

صدق الاستبيان :

يقصد به قدرة الاستبيان على قياس ما وضع لقياسه .

صدق الاتساق الداخلي :

حساب معاملات الارتباط بين الدرجة الكلية لكل محور من محاور الاستبيان والدرجة الكلية للاستبيان .

الصدق باستخدام الاتساق الداخلي بين الدرجة الكلية لكل محور والدرجة الكلية للاستبيان :

تم حساب الصدق باستخدام الاتساق الداخلي وذلك بحساب معامل الارتباط ( معامل ارتباط بيرسون ) بين الدرجة الكلية لكل محور والدرجة الكلية للاستبيان ، والجدول التالي يوضح ذلك :

جدول (١) قيم معاملات الارتباط بين الدرجة الكلية لكل محور والدرجة الكلية للاستبيان

المحاور	الارتباط	الدلالة
المحور الأول : مدى تحقيق التصميم للشكل العام	٠.٧٧٦	٠.٠١
المحور الثاني : مدى تحقيق الموديل لأسس وعناصر التصميم	٠.٨٤٥	٠.٠١
المحور الثالث : مدى تحقيق الاستحداث في الزخارف الأسبانية	٠.٧١٨	٠.٠١
المحور الرابع : مدى تحقيق المناسبة الوظيفية للتصميم	٠.٩٠٤	٠.٠١

يتضح من الجدول أن معاملات الارتباط كلها دالة عند مستوى ( ٠.٠١ ) لاقتربها من الواحد الصحيح مما يدل على صدق وتجانس محاور الاستبيان .

الثبات :

يقصد بالثبات reability دقة الاختبار في القياس والملاحظة ، وعدم تناقضه مع نفسه ، واتساقه واطرادته فيما يزودنا به من معلومات عن سلوك المفحوص ، وهو النسبة بين تباين الدرجة على المقياس التي تشير إلى الأداء الفعلي للمفحوص ، و تم حساب الثبات عن طريق :

١- معامل الفا كرونباخ Alpha Cronbach

٢- طريقة التجزئة النصفية Split-half

جدول (٢) قيم معامل الثبات لمحاور الاستبيان

المحاور	معامل الفا	التجزئة النصفية
المحور الأول : مدى تحقيق التصميم للشكل العام	٠.٩١٧	٠.٨٧٦ - ٠.٩٤٠
المحور الثاني : مدى تحقيق الموديل لأسس وعناصر التصميم	٠.٧٦٥	٠.٧٢٨ - ٠.٧٩٩
المحور الثالث : مدى تحقيق الاستحداث في الزخارف الأسبانية	٠.٨٨٥	٠.٨٤٥ - ٠.٩١١
المحور الرابع : مدى تحقيق المناسبة الوظيفية للتصميم	٠.٩٣٤	٠.٨٩٠ - ٠.٩٦٠
ثبات الاستبيان ككل	٠.٨١٩	٠.٧٧٧ - ٠.٨٤٤

يتضح من الجدول السابق أن جميع قيم معاملات الثبات : معامل الفا ، التجزئة النصفية ، دالة عند مستوى ٠.٠١ مما يدل على ثبات الاستبيان .



## النتائج

## الفرض الأول :

توجد فروق ذات دلالة إحصائية بين التصميمات الخمسة المنفذة في مدى تحقيق الشكل العام. وللتحقق من هذا الفرض تم حساب تحليل التباين لمتوسط درجات التصميمات الخمسة المنفذة في مدى تحقيق الشكل العام والجدول التالي يوضح ذلك :

جدول (٣) تحليل التباين لمتوسط درجات التصميمات الخمسة المنفذة في مدى تحقيق الشكل العام

الدلالة	قيمة (ف)	درجات الحرية	متوسط المربعات	مجموع المربعات	
٠.٠١ دال	٤٥.٦٤٩	٤	٤٧١٠.٩٤٠	١٨٨٤٣.٧٦٠	بين المجموعات
		١٤٥	١٠٣.١٩٩	١٤٩٦٣.٨٠٨	داخل المجموعات
		١٤٩		٣٣٨٠٧.٥٦٨	المجموع

يتضح من جدول (٣) إن قيمة (ف) كانت (٤٥.٦٤٩) وهي قيمة دالة إحصائية عند مستوى (٠.٠١) ، مما يدل على وجود فروق بين التصميمات الخمسة المنفذة في مدى تحقيق الشكل العام ، ولمعرفة اتجاه الدلالة تم تطبيق اختبار (ت) T . Test بين كل تصميمين علي حدة والجدول التالية توضح ذلك :

## جدول (٤) الفروق في متوسط درجات التصميم الثامن والتصميم التاسع

الدلالة	قيمة (ت)	درجات الحرية	العينة	الانحراف المعياري	المتوسط الحسابي	
دال عند ٠.٠١ لصالح التصميم الثامن	٧.٢١٥	٢٩	٣٠	٣.٠٠٧	١٩.٧٥٤	التصميم الثامن
				٢.٢٤٧	١١.٢٦٩	التصميم التاسع

يتضح من الجدول وجود فروق دالة إحصائية بين التصميم الثامن والتصميم التاسع ، حيث كانت قيمة (ت) ٧.٢١٥ وهي قيمة دالة إحصائية عند مستوى ٠.٠١ لصالح التصميم الثامن ، أي أن التصميم الثامن كان أكثر تحقيقاً للشكل العام من التصميم التاسع .

## جدول (٥) الفروق في متوسط درجات التصميم الثامن والتصميم الثاني عشر

الدلالة	قيمة (ت)	درجات الحرية	العينة	الانحراف المعياري	المتوسط الحسابي	
دال عند ٠.٠١ لصالح التصميم الثاني عشر	٨.١١٢	٢٩	٣٠	٣.٠٠٧	١٩.٧٥٤	التصميم الثامن
				٣.٠٢١	٢٨.٣١٤	التصميم الثاني عشر

يتضح من الجدول وجود فروق دالة إحصائية بين التصميم الثامن والتصميم الثاني عشر ، حيث كانت قيمة (ت) ٨.١١٢ وهي قيمة دالة إحصائية عند مستوى ٠.٠١ لصالح التصميم الثاني عشر ، أي أن التصميم الثاني عشر كان أكثر تحقيقاً للشكل العام من التصميم الثامن .

## جدول (٦) الفروق في متوسط درجات التصميم الثامن والتصميم الخامس عشر

الدلالة	قيمة (ت)	درجات الحرية	العينة	الانحراف المعياري	المتوسط الحسابي	
دال عند ٠.٠١ لصالح التصميم الثامن	٣.٣٧٤	٢٩	٣٠	٣.٠٠٧	١٩.٧٥٤	التصميم الثامن
				٣.٢٩٩	١٥.٥٥٤	التصميم الخامس عشر

يتضح من الجدول وجود فروق دالة إحصائية بين التصميم الثامن والتصميم الخامس عشر ، حيث كانت قيمة (ت) ٣.٣٧٤ وهي قيمة دالة إحصائية عند مستوى ٠.٠١ لصالح التصميم الثامن أي أن التصميم الثامن كان أكثر تحقيقاً للشكل العام من التصميم الخامس عشر .

جدول (٧) الفروق في متوسط درجات التصميم الثامن والتصميم التاسع عشر

الدلالة	قيمة (ت)	درجات الحرية	العينة	الانحراف المعياري	المتوسط الحسابي	
دال عند ٠.٠١ لصالح التصميم التاسع عشر	٤.٢٧٨	٢٩	٣٠	٣.٠٠٧	١٩.٧٥٤	التصميم الثامن
				٤.١٥٨	٢٤.١١١	التصميم التاسع عشر

يتضح من الجدول وجود فروق دالة إحصائية بين التصميم الثامن والتصميم التاسع عشر ، حيث كانت قيمة (ت) ٤.٢٧٨ وهي قيمة دالة إحصائية عند مستوي ٠.٠١ لصالح التصميم التاسع عشر ، أي أن التصميم التاسع عشر كان أكثر تحقيقاً للشكل العام من التصميم الثامن .

جدول (٨) الفروق في متوسط درجات التصميم التاسع والتصميم الثاني عشر

الدلالة	قيمة (ت)	درجات الحرية	العينة	الانحراف المعياري	المتوسط الحسابي	
دال عند ٠.٠١ لصالح التصميم الثاني عشر	١٦.٥٥٠	٢٩	٣٠	٢.٢٤٧	١١.٢٦٩	التصميم التاسع
				٣.٠٢١	٢٨.٣١٤	التصميم الثاني عشر

يتضح من الجدول وجود فروق دالة إحصائية بين التصميم التاسع والتصميم الثاني عشر ، حيث كانت قيمة (ت) ١٦.٥٥٠ وهي قيمة دالة إحصائية عند مستوي ٠.٠١ لصالح التصميم الثاني عشر ، أي أن التصميم الثاني عشر كان أكثر تحقيقاً للشكل العام من التصميم التاسع .

جدول (٩) الفروق في متوسط درجات التصميم التاسع والتصميم الخامس عشر

الدلالة	قيمة (ت)	درجات الحرية	العينة	الانحراف المعياري	المتوسط الحسابي	
دال عند ٠.٠١ لصالح التصميم الخامس عشر	٣.٥٩١	٢٩	٣٠	٢.٢٤٧	١١.٢٦٩	التصميم التاسع
				٣.٢٩٩	١٥.٥٥٤	التصميم الخامس عشر

يتضح من الجدول وجود فروق دالة إحصائية بين التصميم التاسع والتصميم الخامس عشر ، حيث كانت قيمة (ت) ٣.٥٩١ وهي قيمة دالة إحصائية عند مستوي ٠.٠١ لصالح التصميم الخامس عشر ، أي أن التصميم الخامس عشر كان أكثر تحقيقاً للشكل العام من التصميم التاسع .

جدول (١٠) الفروق في متوسط درجات التصميم التاسع والتصميم التاسع عشر

الدلالة	قيمة (ت)	درجات الحرية	العينة	الانحراف المعياري	المتوسط الحسابي	
دال عند ٠.٠١ لصالح التصميم التاسع عشر	١٢.٠٨٧	٢٩	٣٠	٢.٢٤٧	١١.٢٦٩	التصميم التاسع
				٤.١٥٨	٢٤.١١١	التصميم التاسع عشر

يتضح من الجدول وجود فروق دالة إحصائية بين التصميم التاسع والتصميم التاسع عشر ، حيث كانت قيمة (ت) ١٢.٠٨٧ وهي قيمة دالة إحصائية عند مستوي ٠.٠١ لصالح التصميم التاسع عشر ، أي أن التصميم التاسع عشر كان أكثر تحقيقاً للشكل العام من التصميم التاسع .

## جدول (١١) الفروق في متوسط درجات التصميم الثاني عشر والتصميم الخامس عشر

المتوسط الحسابي	الانحراف المعياري	العينة	درجات الحرية	قيمة (ت)	الدلالة
٢٨.٣١٤	٣.٠٢١	٣٠	٢٩	١١.٩٠٩	التصميم الثاني عشر
١٥.٥٥٤	٣.٢٩٩	٣٠	٢٩	١١.٩٠٩	التصميم الخامس عشر

يتضح من الجدول وجود فروق دالة إحصائية بين التصميم الثاني عشر والتصميم الخامس عشر ، حيث كانت قيمة (ت) ١١.٩٠٩ وهي قيمة دالة إحصائية عند مستوي ٠.٠١ لصالح التصميم الثاني عشر ، أي أن التصميم الثاني عشر كان أكثر تحقيقاً للشكل العام من التصميم الخامس عشر .

## جدول (١٢) الفروق في متوسط درجات التصميم الثاني عشر والتصميم التاسع عشر

المتوسط الحسابي	الانحراف المعياري	العينة	درجات الحرية	قيمة (ت)	الدلالة
٢٨.٣١٤	٣.٠٢١	٣٠	٢٩	٣.٥٦٣	التصميم الثاني عشر
٢٤.١١١	٤.١٥٨	٣٠	٢٩	٣.٥٦٣	التصميم التاسع عشر

يتضح من الجدول وجود فروق دالة إحصائية بين التصميم الثاني عشر والتصميم التاسع عشر حيث كانت قيمة (ت) ٣.٥٦٣ وهي قيمة دالة إحصائية عند مستوي ٠.٠١ لصالح التصميم الثاني عشر ، أي أن التصميم الثاني عشر كان أكثر تحقيقاً للشكل العام من التصميم التاسع عشر .

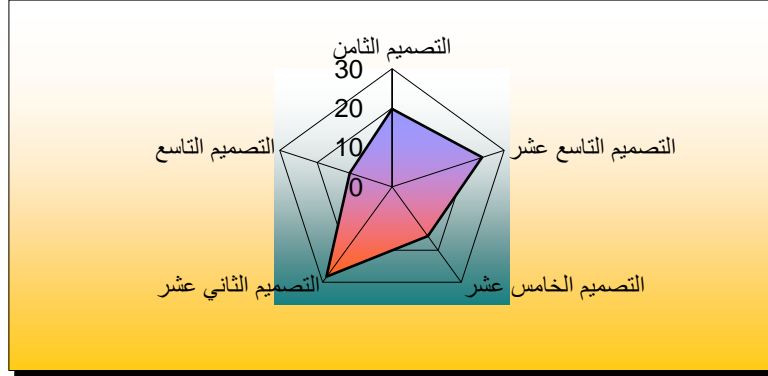
## جدول (١٣) الفروق في متوسط درجات التصميم الخامس عشر والتصميم التاسع عشر

المتوسط الحسابي	الانحراف المعياري	العينة	درجات الحرية	قيمة (ت)	الدلالة
١٥.٥٥٤	٣.٢٩٩	٣٠	٢٩	٨.٨٤٩	التصميم الخامس عشر
٢٤.١١١	٤.١٥٨	٣٠	٢٩	٨.٨٤٩	التصميم التاسع عشر

يتضح من الجدول وجود فروق دالة إحصائية بين التصميم الخامس عشر والتصميم التاسع عشر ، حيث كانت قيمة (ت) ٨.٨٤٩ وهي قيمة دالة إحصائية عند مستوي ٠.٠١ لصالح التصميم التاسع عشر ، أي أن التصميم التاسع عشر كان أكثر تحقيقاً للشكل العام من التصميم الخامس عشر .

ومن النتائج السابقة يتضح أن :

التصميم الثاني عشر كان أكثر التصميمات تحقيقاً للشكل العام ، يليه التصميم التاسع عشر ، يليه التصميم الثامن ، يليه التصميم الخامس عشر ، وأخيراً التصميم التاسع .  
والشكل التالي يوضح ذلك :



شكل رقم (٢١) يوضح الفروق في متوسط درجات التصميمات الخمسة المنفذة في مدى تحقيق الشكل العام

#### الفرض الثاني :

توجد فروق ذات دلالة إحصائية بين التصميمات الخمسة المنفذة في مدى تحقيق الاستحداث للزخارف الأسبانية.

وللتحقق من هذا الفرض تم حساب تحليل التباين لمتوسط درجات التصميمات الخمسة المنفذة في مدى تحقيق الاستحداث في الزخارف الأسبانية والجدول التالي يوضح ذلك :

جدول (١٣) تحليل التباين لمتوسط درجات التصميمات الخمسة المنفذة في مدى تحقيق الاستحداث في الزخارف الأسبانية

الدلالة	قيمة (ف)	درجات الحرية	متوسط المربعات	مجموع المربعات	
٠.٠١ دال	٣٤.٠٢٦	٤	٤٥٣٦.٧٨٣	١٨١٤٧.١٣٣	بين المجموعات
		١٤٥	١٣٣.٣٣٥	١٩٣٣٣.٥٤٢	داخل المجموعات
		١٤٩		٣٧٤٨٠.٦٧٥	المجموع

يتضح من جدول (١٣) إن قيمة (ف) كانت (٣٤.٠٢٦) وهي قيمة دالة إحصائية عند مستوى (٠.٠١) ، مما يدل على وجود فروق بين التصميمات الخمسة المنفذة في مدى تحقيق الاستحداث في الزخارف الأسبانية ، ولمعرفة اتجاه الدلالة تم تطبيق اختبار (ت) T . Test بين كل تصميمين علي حدة والجدول التالية توضح ذلك :

جدول (١٤) الفروق في متوسط درجات التصميم الثامن والتصميم التاسع

الدلالة	قيمة (ت)	درجات الحرية	العينة	الانحراف المعياري	المتوسط الحسابي	
دال عند ٠.٠١ لصالح التصميم التاسع	١٤.٠٠٨	٢٩	٣٠	٢.٢٢٩	١٣.٢٤٨	التصميم الثامن
				٢.٦٨٩	٢٧.١٦٤	التصميم التاسع

يتضح من الجدول وجود فروق دالة إحصائية بين التصميم الثامن والتصميم التاسع ، حيث كانت قيمة (ت) ١٤.٠٠٨ وهي قيمة دالة إحصائية عند مستوى ٠.٠١ لصالح التصميم التاسع ، أي أن التصميم التاسع كان أكثر استحداثاً في الزخارف الأسبانية من التصميم الثامن .

جدول (١٥) الفروق في متوسط درجات التصميم الثامن والتصميم الثاني عشر

الدلالة	قيمة (ت)	درجات الحرية	العينة	الانحراف المعياري	المتوسط الحسابي	
دال عند ٠.٠١ لصالح التصميم الثاني عشر	٨.٥٦٢	٢٩	٣٠	٢.٢٢٩	١٣.٢٤٨	التصميم الثامن
				٣.٢٥٨	٢٢.٠١٥	التصميم الثاني عشر

يتضح من الجدول وجود فروق دالة إحصائية بين التصميم الثامن والتصميم الثاني عشر ، حيث كانت قيمة (ت) ٨.٥٦٢ وهي قيمة دالة إحصائية عند مستوي ٠.٠١ لصالح التصميم الثاني عشر ، أي أن التصميم الثاني عشر كان أكثر استحداثاً في الزخارف الأسبانية من التصميم الثامن.

جدول (١٦) الفروق في متوسط درجات التصميم الثامن والتصميم الخامس عشر

الدلالة	قيمة (ت)	درجات الحرية	العينة	الانحراف المعياري	المتوسط الحسابي	
دال عند ٠.٠٥ لصالح التصميم الثامن	٢.٦٧٨	٢٩	٣٠	٢.٢٢٩	١٣.٢٤٨	التصميم الثامن
				١.٦٦٥	١٠.٨٦٤	التصميم الخامس عشر

يتضح من الجدول وجود فروق دالة إحصائية بين التصميم الثامن والتصميم الخامس عشر ، حيث كانت قيمة (ت) ٢.٦٧٨ وهي قيمة دالة إحصائية عند مستوي ٠.٠٥ لصالح التصميم الثامن أي أن التصميم الثامن كان أكثر استحداثاً في الزخارف الأسبانية من التصميم الخامس عشر .

جدول (١٧) الفروق في متوسط درجات التصميم الثامن والتصميم التاسع عشر

الدلالة	قيمة (ت)	درجات الحرية	العينة	الانحراف المعياري	المتوسط الحسابي	
دال عند ٠.٠١ لصالح التصميم التاسع عشر	٣.٧٦٣	٢٩	٣٠	٢.٢٢٩	١٣.٢٤٨	التصميم الثامن
				١.٤٩٨	١٧.٦٣٢	التصميم التاسع عشر

يتضح من الجدول وجود فروق دالة إحصائية بين التصميم الثامن والتصميم التاسع عشر ، حيث كانت قيمة (ت) ٣.٧٦٣ وهي قيمة دالة إحصائية عند مستوي ٠.٠١ لصالح التصميم التاسع عشر ، أي أن التصميم التاسع عشر كان أكثر استحداثاً في الزخارف الأسبانية من التصميم الثامن .

جدول (١٨) الفروق في متوسط درجات التصميم التاسع والتصميم الثاني عشر

الدلالة	قيمة (ت)	درجات الحرية	العينة	الانحراف المعياري	المتوسط الحسابي	
دال عند ٠.٠١ لصالح التصميم التاسع	٤.٤٩٩	٢٩	٣٠	٢.٦٨٩	٢٧.١٦٤	التصميم التاسع
				٣.٢٥٨	٢٢.٠١٥	التصميم الثاني عشر

يتضح من الجدول وجود فروق دالة إحصائية بين التصميم التاسع والتصميم الثاني عشر ، حيث كانت قيمة (ت) ٤.٤٩٩ وهي قيمة دالة إحصائية عند مستوي ٠.٠١ لصالح التصميم التاسع ، أي أن التصميم التاسع كان أكثر استحداثاً في الزخارف الأسبانية من التصميم الثاني عشر .

## جدول (١٩) الفروق في متوسط درجات التصميم التاسع والتصميم الخامس عشر

المتوسط الحسابي	الانحراف المعياري	العينة	درجات الحرية	قيمة (ت)	الدلالة
٢٧.١٦٤	٢.٦٨٩	٣٠	٢٩	٦.٠٣٥	التصميم التاسع
١٠.٨٦٤	١.٦٦٥				التصميم الخامس عشر

يتضح من الجدول وجود فروق دالة إحصائية بين التصميم التاسع والتصميم الخامس عشر ، حيث كانت قيمة (ت) ٦.٠٣٥ وهي قيمة دالة إحصائية عند مستوي ٠.٠١ لصالح التصميم التاسع ، أي أن التصميم التاسع كان أكثر استحداثاً في الزخارف الأسبانية من التصميم الخامس عشر .

## جدول (٢٠) الفروق في متوسط درجات التصميم التاسع والتصميم التاسع عشر

المتوسط الحسابي	الانحراف المعياري	العينة	درجات الحرية	قيمة (ت)	الدلالة
٢٧.١٦٤	٢.٦٨٩	٣٠	٢٩	٩.٨١٧	التصميم التاسع
١٧.٦٣٢	١.٤٩٨				التصميم التاسع عشر

يتضح من الجدول وجود فروق دالة إحصائية بين التصميم التاسع والتصميم التاسع عشر ، حيث كانت قيمة (ت) ٩.٨١٧ وهي قيمة دالة إحصائية عند مستوي ٠.٠١ لصالح التصميم التاسع ، أي أن التصميم التاسع كان أكثر استحداثاً في الزخارف الأسبانية من التصميم التاسع عشر .

## جدول (٢١) الفروق في متوسط درجات التصميم الثاني عشر والتصميم الخامس عشر

المتوسط الحسابي	الانحراف المعياري	العينة	درجات الحرية	قيمة (ت)	الدلالة
٢٢.٠١٥	٣.٢٥٨	٣٠	٢٩	١١.١١٩	التصميم الثاني عشر
١٠.٨٦٤	١.٦٦٥				التصميم الخامس عشر

يتضح من الجدول وجود فروق دالة إحصائية بين التصميم الثاني عشر والتصميم الخامس عشر ، حيث كانت قيمة (ت) ١١.١١٩ وهي قيمة دالة إحصائية عند مستوي ٠.٠١ لصالح التصميم الثاني عشر ، أي أن التصميم الثاني عشر كان أكثر استحداثاً في الزخارف الأسبانية من التصميم الخامس عشر .

## جدول (٢٢) الفروق في متوسط درجات التصميم الثاني عشر والتصميم التاسع عشر

المتوسط الحسابي	الانحراف المعياري	العينة	درجات الحرية	قيمة (ت)	الدلالة
٢٢.٠١٥	٣.٢٥٨	٣٠	٢٩	٤.٨١٤	التصميم الثاني عشر
١٧.٦٣٢	١.٤٩٨				التصميم التاسع عشر

يتضح من الجدول وجود فروق دالة إحصائية بين التصميم الثاني عشر والتصميم التاسع عشر ، حيث كانت قيمة (ت) ٤.٨١٤ وهي قيمة دالة إحصائية عند مستوي ٠.٠١ لصالح التصميم الثاني عشر ، أي أن التصميم الثاني عشر كان أكثر استحداثاً في الزخارف الأسبانية من التصميم التاسع عشر .

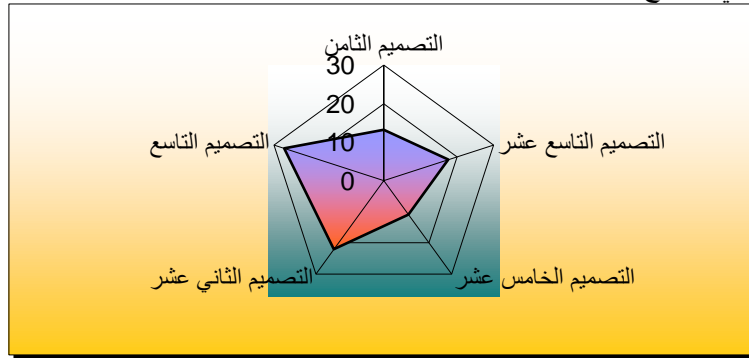
جدول (٢٣) الفروق في متوسط درجات التصميم الخامس عشر والتصميم التاسع عشر

الدلالة	قيمة (ت)	درجات الحرية	العينة	الانحراف المعياري	المتوسط الحسابي	
التصميم الخامس عشر	٦.٥١٣	٢٩	٣٠	١.٦٦٥	١٠.٨٦٤	التصميم التاسع عشر
				١.٤٩٨	١٧.٦٣٢	التصميم التاسع عشر

يتضح من الجدول وجود فروق دالة إحصائية بين التصميم الخامس عشر والتصميم التاسع عشر ، حيث كانت قيمة (ت) ٦.٥١٣ وهي قيمة دالة إحصائية عند مستوي ٠.٠١ لصالح التصميم التاسع عشر ، أي أن التصميم التاسع عشر كان أكثر استحداثا في الزخارف الأسبانية من التصميم الخامس عشر .

ومن النتائج السابقة يتضح أن :

التصميم التاسع عشر كان أكثر التصميمات استحداثا في الزخارف الأسبانية ، يليه التصميم الثاني عشر ، يليه التصميم التاسع عشر ، يليه التصميم الثامن ، وأخيرا التصميم الخامس عشر والشكل التالي يوضح ذلك :



شكل (٢٢) يوضح الفروق في متوسط درجات التصميمات الخمسة المنفذة في مدى تحقيق الاستحداث في الزخارف الأسبانية

الفرض الثالث :

توجد فروق ذات دلالة إحصائية بين التصميمات الخمسة المنفذة في مدى تحقيق المناسبة الوظيفية للتصميم.

وللتحقق من هذا الفرض تم حساب تحليل التباين لمتوسط درجات التصميمات الخمسة المنفذة في مدى تحقيق المناسبة الوظيفية للتصميم والجدول التالي يوضح ذلك :

جدول (٢٤) تحليل التباين لمتوسط درجات التصميمات الخمسة المنفذة في مدى تحقيق المناسبة الوظيفية للتصميم

الدلالة	قيمة (ف)	درجات الحرية	متوسط المربعات	مجموع المربعات	
٠.٠١	٢٨.٩٤٢	٤	٤٤٤٥.٤٧٣	١٧٧٨١.٨٩٠	بين المجموعات
		١٤٥	١٥٣.٥٩٩	٢٢٢٧١.٩٠٠	داخل المجموعات
		١٤٩		٤٠٠٥٣.٧٩٠	المجموع

يتضح من جدول (٢٤) إن قيمة (ف) كانت (٢٨.٩٤٢) وهي قيمة دالة إحصائياً عند مستوى (٠.٠١) ، مما يدل على وجود فروق بين التصميمات الخمسة المنفذة في مدى تحقيق المناسبة الوظيفية للتصميم ، ولمعرفة اتجاه الدلالة تم تطبيق اختبار (ت) T . Test بين كل تصميمين علي حدة والجداول التالية توضح ذلك :

**جدول (٢٥) الفروق في متوسط درجات التصميم الثامن والتصميم التاسع**

الدلالة	قيمة (ت)	درجات الحرية	العينة	الانحراف المعياري	المتوسط الحسابي	
التصميم الثامن	٧.١١١	٢٩	٣٠	٤.١٢٠	٢٩.٠٧٠	
				١.٦٦٧	١٢.٩٤٦	التصميم التاسع

يتضح من الجدول وجود فروق دالة إحصائياً بين التصميم الثامن والتصميم التاسع ، حيث كانت قيمة (ت) ٧.١١١ وهي قيمة دالة إحصائياً عند مستوي ٠.٠١ لصالح التصميم الثامن ، أي أن التصميم الثامن كان أكثر تحقيقاً للمناسبة الوظيفية من التصميم التاسع .

**جدول (٢٦) الفروق في متوسط درجات التصميم الثامن والتصميم الثاني عشر**

الدلالة	قيمة (ت)	درجات الحرية	العينة	الانحراف المعياري	المتوسط الحسابي	
التصميم الثامن	٨.٤٢١	٢٩	٣٠	٤.١٢٠	٢٩.٠٧٠	
				٢.٧٩٤	٢٠.٢٩٦	التصميم الثاني عشر

يتضح من الجدول وجود فروق دالة إحصائياً بين التصميم الثامن والتصميم الثاني عشر ، حيث كانت قيمة (ت) ٨.٤٢١ وهي قيمة دالة إحصائياً عند مستوي ٠.٠١ لصالح التصميم الثامن ، أي أن التصميم الثامن كان أكثر تحقيقاً للمناسبة الوظيفية من التصميم الثاني عشر .

**جدول (٢٧) الفروق في متوسط درجات التصميم الثامن والتصميم الخامس عشر**

الدلالة	قيمة (ت)	درجات الحرية	العينة	الانحراف المعياري	المتوسط الحسابي	
التصميم الثامن	١٢.٢٣٠	٢٩	٣٠	٤.١٢٠	٢٩.٠٧٠	
				٣.٥٩٠	١٦.٧٤٧	التصميم الخامس عشر

يتضح من الجدول وجود فروق دالة إحصائياً بين التصميم الثامن والتصميم الخامس عشر ، حيث كانت قيمة (ت) ١٢.٢٣٠ وهي قيمة دالة إحصائياً عند مستوي ٠.٠١ لصالح التصميم الثامن ، أي أن التصميم الثامن كان أكثر تحقيقاً للمناسبة الوظيفية من التصميم الخامس عشر .

**جدول (٢٨) الفروق في متوسط درجات التصميم الثامن والتصميم التاسع عشر**

الدلالة	قيمة (ت)	درجات الحرية	العينة	الانحراف المعياري	المتوسط الحسابي	
التصميم الثامن	٢.٦٣١	٢٩	٣٠	٤.١٢٠	٢٩.٠٧٠	
				٣.٠٦٩	٢٥.٥٥٧	التصميم التاسع عشر

يتضح من الجدول وجود فروق دالة إحصائياً بين التصميم الثامن والتصميم التاسع عشر ، حيث كانت قيمة (ت) ٢.٦٣١ وهي قيمة دالة إحصائياً عند مستوي ٠.٠٥ لصالح التصميم الثامن أي أن التصميم الثامن كان أكثر تحقيقاً للمناسبة الوظيفية من التصميم التاسع عشر .



## جدول (٢٩) الفروق في متوسط درجات التصميم التاسع والتصميم الثاني عشر

الدلالة	قيمة (ت)	درجات الحرية	العينة	الانحراف المعياري	المتوسط الحسابي	
التصميم التاسع	٨.٦٦٤	٢٩	٣٠	١.٦٦٧	١٢.٩٤٦	
				٢.٧٩٤	٢٠.٢٩٦	التصميم الثاني عشر

يتضح من الجدول وجود فروق دالة إحصائية بين التصميم التاسع والتصميم الثاني عشر ، حيث كانت قيمة (ت) ٨.٦٦٤ وهي قيمة دالة إحصائية عند مستوى ٠.٠١ لصالح التصميم الثاني عشر ، أي أن التصميم الثاني عشر كان أكثر تحقيقاً للمناسبة الوظيفية من التصميم التاسع .

## جدول (٣٠) الفروق في متوسط درجات التصميم التاسع والتصميم الخامس عشر

الدلالة	قيمة (ت)	درجات الحرية	العينة	الانحراف المعياري	المتوسط الحسابي	
التصميم التاسع	٢.٨٤٦	٢٩	٣٠	١.٦٦٧	١٢.٩٤٦	
				٣.٥٩٠	١٦.٧٤٧	التصميم الخامس عشر

يتضح من الجدول وجود فروق دالة إحصائية بين التصميم التاسع والتصميم الخامس عشر ، حيث كانت قيمة (ت) ٢.٨٤٦ وهي قيمة دالة إحصائية عند مستوى ٠.٠٥ لصالح التصميم الخامس عشر ، أي أن التصميم الخامس عشر كان أكثر تحقيقاً للمناسبة الوظيفية من التصميم التاسع .

## جدول (٣١) الفروق في متوسط درجات التصميم التاسع والتصميم التاسع عشر

الدلالة	قيمة (ت)	درجات الحرية	العينة	الانحراف المعياري	المتوسط الحسابي	
التصميم التاسع	١٠.١٠٥	٢٩	٣٠	١.٦٦٧	١٢.٩٤٦	
				٣.٠٦٩	٢٥.٥٥٧	التصميم التاسع عشر

يتضح من الجدول وجود فروق دالة إحصائية بين التصميم التاسع والتصميم التاسع عشر ، حيث كانت قيمة (ت) ١٠.١٠٥ وهي قيمة دالة إحصائية عند مستوى ٠.٠١ لصالح التصميم التاسع عشر ، أي أن التصميم التاسع عشر كان أكثر تحقيقاً للمناسبة الوظيفية من التصميم التاسع .

## جدول (٣٢) الفروق في متوسط درجات التصميم الثاني عشر والتصميم الخامس عشر

الدلالة	قيمة (ت)	درجات الحرية	العينة	الانحراف المعياري	المتوسط الحسابي	
التصميم الثاني عشر	٢.٤٨٣	٢٩	٣٠	٢.٧٩٤	٢٠.٢٩٦	
				٣.٥٩٠	١٦.٧٤٧	التصميم الخامس عشر

يتضح من الجدول وجود فروق دالة إحصائية بين التصميم الثاني عشر والتصميم الخامس عشر ، حيث كانت قيمة (ت) ٢.٤٨٣ وهي قيمة دالة إحصائية عند مستوى ٠.٠٥ لصالح التصميم الثاني عشر ، أي أن التصميم الثاني عشر كان أكثر تحقيقاً للمناسبة الوظيفية من التصميم الخامس عشر .

جدول (٣٣) الفروق في متوسط درجات التصميم الثاني عشر والتصميم التاسع عشر

المتوسط الحسابي	الانحراف المعياري	العينة	درجات الحرية	قيمة (ت)	الدلالة
٢٠.٢٩٦	٢.٧٩٤	٣٠	٢٩	٤.٦١٢	التصميم الثاني عشر
٢٥.٥٥٧	٣.٠٦٩				التصميم التاسع عشر

يتضح من الجدول وجود فروق دالة إحصائية بين التصميم الثاني عشر والتصميم التاسع عشر حيث كانت قيمة (ت) ٤.٦١٢ وهي قيمة دالة إحصائية عند مستوي ٠.٠١ لصالح التصميم التاسع عشر ، أي أن التصميم التاسع عشر كان أكثر تحقيقاً للمناسبة الوظيفية من التصميم الثاني عشر .

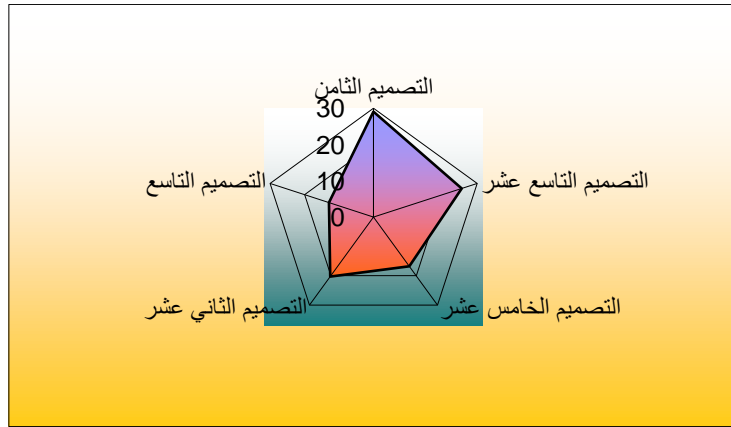
جدول (٣٤) الفروق في متوسط درجات التصميم الخامس عشر والتصميم التاسع عشر

المتوسط الحسابي	الانحراف المعياري	العينة	درجات الحرية	قيمة (ت)	الدلالة
١٦.٧٤٧	٣.٥٩٠	٣٠	٢٩	٨.٧٣٩	التصميم الخامس عشر
٢٥.٥٥٧	٣.٠٦٩				التصميم التاسع عشر

يتضح من الجدول وجود فروق دالة إحصائية بين التصميم الخامس عشر والتصميم التاسع عشر ، حيث كانت قيمة (ت) ٨.٧٣٩ وهي قيمة دالة إحصائية عند مستوي ٠.٠١ لصالح التصميم التاسع عشر ، أي أن التصميم التاسع عشر كان أكثر تحقيقاً للمناسبة الوظيفية من التصميم الثاني عشر .

ومن النتائج السابقة يتضح أن :

التصميم الثامن كان أكثر التصميمات تحقيقاً للمناسبة الوظيفية ، يليه التصميم التاسع عشر ، يليه التصميم الثاني عشر ، يليه التصميم الخامس عشر ، وأخيراً التصميم التاسع .  
والشكل التالي يوضح ذلك :



شكل (٢٣) يوضح الفروق في متوسط درجات التصميمات الخمسة المنفذة في مدى تحقيق المناسبة الوظيفية للتصميم

**من خلال عرض النتائج السابقه نستنتج الاتى :**

- ١- يمكن أستحداث تصميمات مبتكره للشباب من خلال الأستفاده من الفن الأسبانى .
- ٢- إمكانية تطويع زخارف الفن الأسبانى من خلال أسلوب التطريز لأبتكار تصميمات ملبسيه معاصرة.
- ٣- إمكانية الأستفاده من التقنيات المختلفه لبرامج التصميم المتخصصه فى التعديل والإضافه لصور الموديلات المنفذه مما يجعلها فى صورة أكثر جاذبيه للمستهلك .
- ٤- إمكانية تحسين الصورة المرئيه لوسائل الأعلام المرئيه ومدى تأثيرها على عمليه التسويق للملابس.

**التوصيات :**

- ١- زياده الاهتمام بملابس الشباب بمختلف أنواعها وذلك للوصول الى أفضل التصميمات التى تناسب احتياجاتهم ورغباتهم ومساييره للموضه.
- ٢- استخدام التطريز فى ملابس الشباب( الكاجوال والسهره والنوعيات المختلفه الأخرى) مما يضيفى شكل جمالى للملابس و يعمل على اثناء المنتج المطرز.
- ٣- عمل المزيد من الدراسات فى مجال الربط بين تاريخ الفنون والملابس الجاهزة لمراحل عمرية مختلفه.
- ٤- دراسته وتحليل البرامج الحديثه التى تدخل فى مجال التصميم وانتاج الملابس وذلك لمواكبه كل ما هو جديد ومتطور.
- ٥- الأهتمام بالتقنيات الحديثه للدعايه والأعلان مما ينعكس بشكل أيجابى على التسويق للمنتجات الملبسيه المختلفه

ملحق رقم (١)

التصميمات الملبسية المنفذة والمصورة والمعالجة بأساليب مختلفة لتحسين الصورة البصرية  
فى وسائل الاعلام المرئية  
( التصميم الاول المنفذ والحاصل على اعلى تقديرات من السادة المحكمين )



صورة رقم (٧) يوضح التصميم رقم (١ أ)

صورة رقم (٩) يوضح التصميم رقم (١ ج)

صورة رقم (٨) يوضح التصميم رقم (١ ب)

صورة رقم (١٢) يوضح التصميم رقم (١ و)

صورة رقم (١١) يوضح التصميم رقم (١ هـ)

صورة رقم (١٠) يوضح التصميم رقم (١ د)

( التصميم الثاني المنفذ والحاصل على اعلى تقديرات من السادة المحكمين )



صورة رقم (١٣) يوضح التصميم رقم (١٢)



صورة رقم (١٥) يوضح التصميم رقم (٢ ج)



صورة رقم (١٤) يوضح التصميم رقم (٢ب)



صورة رقم (١٨) يوضح التصميم رقم (٢ و)

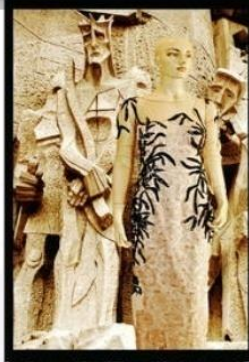


صورة رقم (١٧) يوضح التصميم رقم (٥٢)

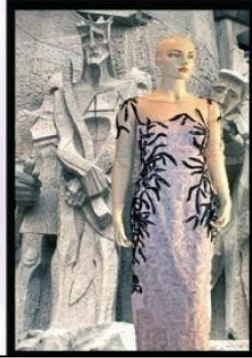


صورة رقم (١٦) يوضح التصميم رقم (٢د)

( التصميم الثالث المنفذ والحاصل على اعلى تقديرات من السادة المحكمين )



صورة رقم (١٩) يوضح التصميم رقم (١٣)



صورة رقم (٢١) يوضح التصميم رقم (٣ ج)



صورة رقم (٢٠) يوضح التصميم رقم (٣ ب)



صورة رقم (٢٤) يوضح التصميم رقم (٣ و)

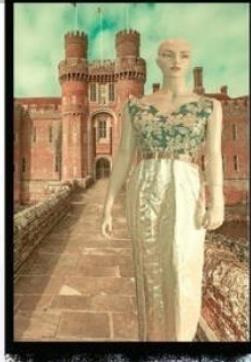


صورة رقم (٢٣) يوضح التصميم رقم (٥٣)



صورة رقم (٢٢) يوضح التصميم رقم (٣ د)

( التصميم الرابع المنفذ والحاصل على اعلى تقديرات من السادة المحكمين )



صورة رقم (٢٥) يوضح التصميم رقم (٤ أ)



صورة رقم (٢٧) يوضح التصميم رقم (٤ ج)



صورة رقم (٢٦) يوضح التصميم رقم (٤ ب)



صورة رقم (٣٠) يوضح التصميم رقم (٤ و)



صورة رقم (٢٩) يوضح التصميم رقم (٤ هـ)



صورة رقم (٢٨) يوضح التصميم رقم (٤ د)

التصميم الخامس المنفذ والحاصل على أعلى تقديرات من السادة المحكمين



صورة رقم (٣١) يوضح التصميم رقم (١٥)

صورة رقم (٣٣) يوضح التصميم رقم (٥ج)

صورة رقم (٣٢) يوضح التصميم رقم (٥ب)

صورة رقم (٣٦) يوضح التصميم رقم (٥و)

صورة رقم (٣٥) يوضح التصميم رقم (٥هـ)

صورة رقم (٣٤) يوضح التصميم رقم (٥د)



## المراجع

- ١- أماني أحمد إبراهيم جوده: " جودة الأزياء الشعبية المصرية و استلهام تصميمات ترفي بمستوي الجودة بما يسمح بالمنافسة " - رسالة ماجستير- غير منشورة - كلية الاقتصاد المنزلي - جامعة المنوفية - ٢٠٠٠ م.
- ٢- باسيليو بابون مالدونادو: عمارة المساجد في الأندلس ( قرطية و مساجدها) - هيئة أبوظبي للثقافة و التراث - ترجمة علي إبراهيم منوفي - الطبعة الأولى - ٢٠١١ م.
- ٣- تحيه كامل : المؤثرات الغير مرئيه على الأزياء - مكتبه الأنجلو المصريه - الطبعة الثانيه - القايره - ٢٠٠٣ م.
- ٤- جورج صبحي صدقي منقريوس: " فعالية منهج مقترح لتدريس مادة التطريز الألي بقسم الملابس و النسيج " - رسالة دكتوراه - غير منشورة - كلية الأقتصاد المنزلي - جامعة حلوان - ٢٠٠٤ م.
- ٥- جيريلين دودز : فنون الأندلس - ترجمة جاسر أبو صفيه - مركز دراسات الوحدة العربية - ١٩٩٩ م.
- ٦- حسين يوسف دويدار: المجتمع الأندلسي في العصر الأموي - مطبعة الحسين الإسلامية - القايره - ١٩٩٤ م.
- ٧- رهان إبراهيم بسيوني : " الاستفادة من الفن الروماني في ابتكار تصميمات حديثة تصلح لملايس السهرة " - رسالة ماجستير- غير منشورة - كلية الأقتصاد المنزلي - جامعة المنوفية - ٢٠٠٣ م.
- ٨- راغب السرجاني : قصة الأندلس - مؤسسة اقرا للنشر و التوزيع - القايره - ٢٠١٠ م.
- ٩- رحاب بنت عبد الله أبو راس : " الزخارف الإسلامية كمصدر لتصميم وحدات أثاث معاصرة " - رسالة ماجستير- غير منشوره- كلية التربية - جامعة الملك سعود- ٢٠٠٨ م.
- ١٠- سلمى محمد أبو الحسن : " دراسة تاريخية تحليلية لطرز الأزياء في تركيا و الاستفادة منها في عمل ملايس خارجية للسيدات " - رسالة ماجستير - غير منشورة - كلية الأقتصاد المنزلي - جامعة المنوفية - ٢٠٠٧ م.
- ١١- سمير محمد حسين: الإعلان - عالم الكتب - القايره - الطبعة الثالثه - ١٩٩٥ م.
- ١٢- عطيات محمد الجابري : فن الإعلان بين قدرات الحاسب الاله و افاق الإنترنت - مجلد المؤتمر الثاني لنقابه مصممي الفنون التطبيقيه - المصمم ودعم القدره التنافسيه في ظل المتغيرات العالميه - جامعه حلوان- إبريل - ٢٠٠١ م.
- ١٣- محمد عبد الله عنان : الأثار الاندلسية الباقية في اسبانيا و البرتغال - مكتبة الخانجي- القايره - الطبعة الثانية - ١٩٩٧ م.
- ١٤- محمد علي عبد الكريم : إعلان الفيديو كوسيله اتصال تسويقيه فعاله في مجال التجاره الألكترونيه - مجلد المؤتمر الثاني لنقابه مصممي الفنون التطبيقيه - المصمم ودعم القدره التنافسيه في ظل المتغيرات العالميه - جامعه حلوان- إبريل ٢٠٠١ م.

- ١٥- نجلاء محمد خير الله : " دراسة تحليلية لجماليات تراث الأزياء الوطنية في بعض دول الخليج و إمكانية توظيفها فنيا لإثراء ملابس السيدات " - رسالة ماجستير غير منشورة - كلية الاقتصاد المنزلي - جامعة المنوفية - ٢٠٠٧ م .
- ١٦- نسرین عبد الوهاب علي : " دراسة تطبيقية لمختارات من الزخارف و الأزياء الشعبية المصرية و الاستفادة منها في ابتكار تصميّات للمرأة المصرية " - رسالة ماجستير - غير منشورة - كلية الاقتصاد المنزلي - جامعة المنوفية - ٢٠٠٣ م .
- ١٧- هانم عبده الهوارى محمد : " الاستفادة من بقايا الأقمشة كخامة جيدة للخواص تصلح في حالة توظيفها ان تكون منتجا ذا قيمة جمالية " - رسالة ماجستير - غير منشورة - كلية الاقتصاد المنزلي - جامعة المنوفية - ٢٠٠٤ م .
- ١٨- هبة الله مصطفى : " العوامل المؤثرة علي الأزياء الشعبية لدولة جنوب أفريقيا و توظيفها في تصميّات ملابس الشباب " - رسالة ماجستير - غير منشورة - كلية الاقتصاد المنزلي - جامعة المنوفية - ٢٠٠٢ م .
- ١٩- هدى السيد عبد العزيز : " دراسة تحليلية تطبيقية لزخارف التراث الشعبي الصيني و توظيفها في تصميّات ملابس الشباب " - رسالة ماجستير - غير منشورة - كلية الاقتصاد المنزلي - جامعة المنوفية - ٢٠٠٢ م .

- 20- Janet Bohdanowice & Lize Clamp: Fashion Marketing, Paperback, Thomson Learning, 1994.
- 21- J.Jarnow, M. Guerreiro: Inside The Fashion Business, Macmillan Publishing Company , New York, 1991.
- 22- Mary G. Wolf: Fashion, The Goodheart – Willcox Company, Inc., West Chester, Pennsylvania, 1993.
- 23- Mary G. Wolf : The world of fashion Merchandising, the Goodheart- Willcox Company , Inc. West Chester, Pennsylvania, 1998.

## **An Analytical Study For The Spanish Art Innovation Apparel Design To Improve The Visual Image In The Visual Media**

**Mona El Faramawy<sup>1</sup>, Nshat El Rifai<sup>2</sup>, Ehab El Nassan<sup>3</sup>,  
Samer Ahmed Eska**

Lecturer clothing and textiles - Faculty of Home Economics - Menoufia University<sup>1</sup>, professor and head of clothing and textiles Department - College of Home Economics - Menoufia University<sup>2</sup>, assistant professor of clothing and textiles Department, Faculty of Home Economics - Menoufia University<sup>3</sup>, Ph.D. clothing and textiles - College of Home Economics - Menoufia University<sup>4</sup>

**Abstract:** This study deals with analysis of the of art the Spanish The history of Spain distinct episode of the Arab-Islamic history, and is considered a fertile source of inspiration designs and the nucleus of multiple innovations, where the art of Spain is rich in many different arts that can be used in the field of newly fashion design and that can be source of inspiration for designers and fashion and it can be used in the production of innovative designs for fashion, and advertising is considered the most important factors conducive to the spread of fashion lines new and innovative and presented in the field of fashion is brought to the attention of consumers especially the youth, where occupies the bulk of their attention. Therefore the student work a total of designs for the proposed youth inspired by Spanish art and their number (20 design) varied between evening wear and Alkajul which suit the stage of youth and implementation of the best and according to the opinions of arbitrators, and then pick up some attractive pictures of those models implemented at some of the fashion models in order to take advantage of them in image enhancement for visual media advertising and publicity the Virtual through the use of various techniques and the work of some of the amendments and additions to the resulting images through the use of a range of specialist in the design of programs and the amendment to Adobe the images the software used Marvelous Designer 4.5 Enterprise Illustrator CS6 Adobe Photoshop CS6 Adobe Light room CC.

The research results came interrogator to Assumptions in terms of achieving Creation in Spanish motifs and utilized in the creation of clothes for youth, and improve the visual image in visual media.