



ابتكار تصميمات لمفروشات الأثاث المنزلي من الخامات المختلفة بهدف زيادة القيمة الجمالية لها

نشأت نصر الرفاعي ، ممدوح مبروك ، شيماء جمال أحمد زيد
قسم الملابس والنسيج - كلية الاقتصاد المنزلي - جامعة المنوفية

المقدمة :

" إن المفروشات لها أهمية وظيفية وجمالية وقد يعتبرها البعض مقياس للمستوى المادي والجمالي للمكان ولا تخلوا أي حجرة من حجرات المنزل من هذه المفروشات فلكل حجرة مفروشات خاصة بها والتي تتناسب مع الأساس المستخدم فيها وتحتاج صناعة المفروشات إلى بعض أنواع المعرفة الخاصة بتقنياتها المختلفة للحصول على منتج يتميز بالجودة خصوصا مع تطور التقنيات الحديثة في الفنون وإضافة بعض أساليب التطريز والطباعة المستخدمة منذ القدم بأسلوب حديث يتناسب مع تطورات القرن الواحد والعشرين". (دعاء عبد المجيد ، ٢٠٠٩م)

" وصناعة المفروشات من الصناعات التي تقبل التطور والاستحداث وقد أدى إرتفاع أسعار الخامات إلى إتجاه الدارسه إلى البحث في بواقي الأقمشة التي يمكن أن يحصل من خلالها علي خامات متعددة ذات قيمة مادية عالية وتحويلها إلي عمل فني مقبول". (ياسمين إبراهيم ، ٢٠١٢م)

والمفروشات أكثر المنتجات قيمة جمالية وتحاول الباحثة الاستفادة من فضلات الأقمشة وتطويرها في عمل أنواع من المفروشات تتميز بالجودة مع قيمتها الفنية العالية والأصالة التاريخية .

ويمكن استخدام أسلوب التطريز لإضفاء قيمة جمالية للمنتج وذلك لأن التطريز يعتبر من أرقى أنواع الفنون ويلقي بأضوائه علي مستوي الحياة الاقتصادية والمقدرة الفنية للشعوب ويعد فن التطريز من الفنون الموجودة منذ القدم ويعتبر فناً ملحقاً بصناعة النسيج وله تاريخ طويل في مصر". (رشا محمد ، ٢٠٠٩م)

" ويعتبر التطريز من أقدم الفنون الجميلة والدقيقة التي عرفها الإنسان منذ القدم واليوم أصبح التطريز عنصر له أهميته في زخرفة الأقمشة سواء كان تطريزاً يدوياً أو ألياً لما يضيفه علي القطع الفنية من رقة وجمال ". (دعاء عبد المجيد ، ٢٠٠٩م).

مشكلة البحث :

تتلخص مشكلة البحث في الإجابة على التساؤل:

س/ كيف يمكن الاستفادة من بقايا الخامات المختلفة في تصميم وتنفيذ تصميمات مستحدثة لمفروشات الأثاث المنزلي لإضفاء القيمة الجمالية للأثاث المنزلي؟

أهمية البحث :

- الاستفادة من بقايا الأقمشة الناتجة عن عمليات القص والحياسة وبواقي الأثواب في تنفيذ تصميمات مستحدثه لمفارش الأثاث المنزلي.
- تقديم ابتكارات وتصميمات جديدة للمفروشات .
- عمل تصميمات خاصة للمفروشات .
- العمل على زيادة قيمه الجماليه للمفروشات المنزليه من خلال وضع حلول إبتكاريه لتصميماتها المميزه.

فروض البحث :

- ١- يوجد علاقة إيجابية بين توظيف الخامات المختلفة في عمل مفروشات للأثاث المنزلي وبين زيادة القيم الجمالية لها .
- ٢- توجد فروق ذات دلالة إحصائية بين إبتكار تصميمات للمفروشات المنزلية مستمدة من الخامات المختلفة وبين زيادة القيمة الاقتصادية لها .

حدود البحث :

- يقتصر على إعداد بعض التصميمات الحديثة للديكورات المختلفة وتوظيف المفروشات لتناسب هذه النوعية من الديكورات .
- يقتصر الجزء التطبيقي على تنفيذ بعض تصميمات المفارش المختلفة الأشكال والمقاسات .
- استخدام أسلوب توليف الخامات المختلفة بشكل جمالي مميز مع إستخدام فن الإبلنك .
- يقتصر البحث على كيفية إعادة استخدام بقايا الأقمشة في إنتاج مفروشات للأسرة مثل (السريره - غرف الأنتريه - غرف النوم) هذا من خلال تعديل بقايا الأقمشة .
- يقتصر الجزء التطبيقي على تصميم مفارش للديكورات المختلفة والمميزة التي لا يوجد لها مثيل في السوق وهذا تبعا للأشكال والمقاسات المختلفة .

منهج البحث :

يتبع البحث الحالي المناهج العلميه الاتيه:

- ١- المنهج الوصفي التحليلي .
- ٢- المنهج التجريبي (التطبيقي) .

أدوات البحث :

- المعاجم .
- الموسوعات .
- الإستهيبان الإحصائي .
- برامج الحاسب الآلي في تنفيذ التصميمات .
- الوسائل المعينه للبحث(خامات أساسيه_ خيط _ قماش_ إبره) .

مصطلحات الدراسة :

التصميم :

هو عمل إبتكارى يعنى صياغة لمجموعة من عناصر ومفردات التصميم في علاقات تشكليه بإحكام واع بهدف إستخدامها كوسيلة إتصال مرئى لتحقيق نتيجته مرضيه من الناحيتين الجماليه والوظيفيه . (نجوى محمد، ٢٠٠٠م - عفاف كمال، ٢٠٠٠م - إيمان حامد ، ١٩٩٨م - سامي حسين ، ١٩٩٨م - علا على عمران ، ٢٠٠٠م - رشدي علي أحمد، ١٩٩٦م)

أى أن للتصميم غرضان :

- غرض جمالي : وهو الارتقاء بالذوق والإحساس بالجمال .
 - غرض وظيفي : وهو تأدية وظيفه محددة في المجال الذي سيتم إستخدام التصميم فيه
- وحيث أن التصميم هو عمل إبتكاري فلا بد من التعرف على العملية الإبتكارية .
عرفه (هريبرت ريد) بأنه عملية تنشأ في العقل وتوجهها إدارة الفرد إلي الظهور في الأشكال المادية ولا تتوفر هذه القدرة علي ذلك النوع من النشاط العقلي إلا لدي أفراد معينين (هريبرت ريد ، ١٩٩٨)
- العلمية الإبتكارية :**

هي جزء من السلوك الإنساني والمسلك الذي يتخذه الفنان ليكشف عن العلاقات الفنية الجمالية غير المألوفة لتصبح ذات طابع خاص ، وتختلف شخصية الفنان باختلاف العصر الذي يعيش فيه وثقافته مما يؤثر على الإبتكار ويعطيه قيمة فنية .
والإبتكار : هو النتيجة الحتمية النهائية للعملية الإبتكارية . (حكمت محمود ، ١٩٨٤م)

المفروشات Upholstery

الفرش: المفروش من متاع البيت
المفروش: مايفرش وينام عليه .

الفرش وهو ما يفرش من متاع البيت ، والمفرش هو ما يفرش وينام عليه . (لويس معلوف ، ١٩٥٦) والمفروشات مصطلح يشمل جميع أنواع الأقمشة المستخدمة في كساء القاعة والجدران وعمل الستائر مثل أقمشة الدمسك والزرديخان ومعظم أقمشة الجاكارد . (عبد المنعم صبري ، ١٩٧٥)

وتتنوع المفروشات فمنها ما يخصص للأرضيات كالسجاد والجلسات العربية ومنها ما يخصص للأثاث مثل أقمشة التنجيد وأغطية الأسرة ومنها ما يخصص للحائط كالستائر والمعلقات (وليد شعبان ، ٢٠٠٢)

القيمة الجمالية Aesthetic Value

هي قيمة ثرية متسعة المجال ومتعددة الخصائص والسمات وهي مرتبطة بالتراث والوعي الاجتماعي والمستوى الثقافي والمناخ الاجتماعي والنضج النفسي كما أنها متعددة الأبعاد وفقا لمستوى رؤية المتلقي فهي قد تحقق للبعض لذة ومتعة وتسلية وقد تمثل الآخرين احتياجا ضروريا يصله بالآخرين في كل صورة ويمكن القول ببساطة أن القيمة الجمالية تكمن في تلك العلاقة التي يشترك فيها المتذوق مع الشيء الجيد عن وعى وقصد . (بسمه بهاء الدين، ٢٠٠٨م).

الدراسات السابقة الخاصة بالمفروشات

١- دراسة حنان حسنى يشار احمد

"الاستفادة من بقايا الأقمشة لعمل زخارف مستمدة من العصر الفرعوني لزخرفة الملابس والمفروشات ، رسالة ماجستير ، كلية التربية النوعية أشمون جامعة المنوفية ١٩٩٥م". وفيها حاولت الباحثة من خفض الجهد الوقت الذي تحتاجه الأشغال الفنية اليدوية وذلك باستخدام غرز أكثر بساطة .

وحاولت اختيار زخارف من الفن الفرعوني لعمل تصميمات مبتكرة تصلح لزخرفة الملابس والمفروشات، وحاولت استخدام أسلوب الخياطة في تحقيق هذا الغرض ، وحاولت الاستفادة من بقايا الأقمشة الناتجة من عمليات القص والحياسة في زخرفة أنواع من الملابس والمفروشات تتميز بالجودة مع قيمتها الفنية العالية والأصالة التاريخية .

يهدف البحث إلى تخفيض الوقت ، الجهد المستخدمين في تنفيذ أسلوب الخياطة يدويا مع الاستفادة من زخارف العصر الفرعوني لزخرفة بعض أنواع الملابس والمفروشات باستخدام بقايا الأقمشة وفضلات الأقمشة في تنفيذ بعض التطبيقات الحديثة لفن الخياطة .

أهم النتائج التي توصلت إليها الباحثة :

أظهرت أن استخدام أسلوب الخياطة أدى إلى خفض مقدار الوقت كما أمكن الاستفادة من بقايا الأقمشة وتبينت الاقتباس من التصميمات الفرعونية أدى إلى رفع القيمة الجمالية وجعلها تتميز بالأصالة التاريخية مع الذوق العالي .
واستفادته الباحثة من هذه الدراسات من معرفة كيفية استخدام بقايا الأقمشة والخامات وتوليفها مع بعضها بأسلوب جمالي مع كيفية استخدام بعض الغرز التي تتماشى مع أسلوب الباتش ورك (الإضافة).

٢- دراسة سيسيل عزيز أسكندر مسيحة

" تطويع بعض الوحدات الزخرفية الشعبية النوبية في الوصول الي تصميمات جديدة للمفروشات السياحية وإنتاجها لبعض أساليب التقنية المختلفة لتلائم الغرض الوظيفي للاداء ، رسالة دكتوراه ، كلية التربية النوعية ، جامعة طنطا ٢٠٠٦ م "

وفيها حاولت الباحثة تطويع الوحدات الزخرفية النوبية المستخدمة في إحياء التراث النوبي ونوع الخامة التي تلعب دورا كبيرا في الخواص الوظيفية للأقمشة المنتجة ونوع التركيب المستخدم حيث له تأثير مباشر علي الخواص الفيزيائية والخواص الجمالية لأقمشة المفروشات وكذلك معامل تغطية اللحمة حيث أنه يرتبط ارتباطا وثيقا بالخواص الطبيعية والميكانيكية لأقمشة المفروشات المنتجة .

يهدف البحث

إلى إلقاء الضوء علي أقمشة المفروشات وخصوصاً الستائر لانها لم تأخذ الدراسة العلمية الكافية من حيث العناصر الزخرفية التي تبرز العمل الفني وتحمل طابع مصري أصيل يمتد الي جذورنا ويحمل هويتنا كأسلوب لمفروشات الفنادق السياحية .
وتوصلت الدراسة إلى أنه يمكن الاستفادة من زخارف الفن النوبي في عمل مفروشات سياحية وأيضاً تم وضع مواصفات لهذه الأقمشة تحقق أكبر المعايير الوظيفية من حيث نوع الخامة المستخدمة والتركيب النسجي المناسب ومعامل تغطية اللحمة الأفضل .
استفادته الباحثة من هذه الدراسات في معرفة الخواص الوظيفية للأقمشة ونوع التركيب النسجي المستخدم وأفادة الباحثة في التعرف على أقمشة المفروشات المختلفة .

٣- دراسة إيناس محمود أحمد خلف

" تقنيات تنفيذ المفروشات وروية جمالية لإثرائها بالكتابات المصرية القديمة باستخدام الكمبيوتر ، رسالة ماجستير ، كلية الاقتصاد المنزلي ، جامعة حلوان ٢٠٠٢ م "

تهدف الدراسة إلى دراسة التقنيات الخاصة بإعداد المفروشات ومحاولة إثرائها جمالياً باستخدام عناصر الزخرفة الكتابية للفن المصري القديم عن طريق الكمبيوتر .
ومن أهم النتائج التي توصلت إليها الباحثة هي الوصول إلي أن الكتابات المصرية القديمة لها مدلولاتها الجمالية الخاصة بها التي تثري مجال المفروشات باستخدام الكمبيوتر .
استفادته الباحثة من هذه الدراسة في أنها تفيد البحث في كيفية استخدام الحاسب الآلي في عملية التصميم الزخرفي وإعداد التصميمات .

الدراسات السابقة الخاصة بالآثاث المنزلي:

١- دراسة ولاء عبد الرحمن مصطفى (٢٠٠٦) بعنوان : وعي وممارسات ربه الأسرة نحو إختيار واستخدام العناية بالآثاث والمفروشات المنزلية :

وكان الهدف منها التعرف علي وعي وممارسات ربه الأسرة نحو كل من الإختيار والإستخدام والعناية بالآثاث والمفروشات المنزلية ، وطبقت الدراسة علي عينة عمدية مكونة من (٢٨٤) ربه أسرة طبقت عليها إستمارة الإستبيان التي أعدت لقياس كل من وعي ربه الأسرة وممارستها الخاصة بالإختيار والإستخدام والعناية بالآثاث والمفروشات المنزلية (إعداد الباحثة)

وكان من نتائج هذه الدراسة :

وجود علاقة ارتباطية موجبة وذات دلالة إحصائية بين وعي ربه الأسرة بالإختيار والعناية والإستخدام وممارستها نحو الإختيار والإستخدام والعناية بالأثاث والمفروشات عند مستوي دلالة ٠.٠١ .

وجود فروق ذات دلالة إحصائية بين كل من ربات الأسرة الريفيات والحضريات في كل من الوعي والممارسات الخاصة بالإختيار والإستخدام والعناية بالأثاث لصالح ربات الأسر الحضريات .

وجود فروق ذات دلالة إحصائية بين كل من ربات الأسر العاملات وغير العاملات في كل من الوعي والممارسة الخاصة بالإختيار والإستخدام والعناية بالأثاث والمفروشات لصالح ربات الأسرة العاملات .

كما أظهرت الدراسة وجود تفاعل دال إحصائياً بين المستويات التعليمية لربات الأسر وكل من الوعي والممارسة الخاصة بالإختيار والإستخدام والعناية بالأثاث والمفروشات المنزلية كما تبين وجود تفاعل دال إحصائياً بين المستويات التعليمية لأرباب الأسر وكل من وعي وممارسات ربات الأسر نحو الإختيار والإستخدام والعناية بالأثاث والمفروشات .

لا يوجد تفاعل دال إحصائياً بين حجم الأسرة وكل من وعي وممارسات ربة الأسرة نحو الإختيار والإستخدام والعناية بالأثاث والمفروشات . بينما يوجد تفاعل دال إحصائياً بين الدخل الشهري للأسرة وكل من وعي وممارسات الإختيار والإستخدام والعناية .

إستفادة الباحث من هذه الدراسة في كيفية إختيار الأثاث والمفروشات التي تتناسب معه وكيفية العناية بالأثاث المستخدم .

٢- دراسة نادية حسن أبو سكينه (٢٠٠٠) : والتي بعنوان : الأختيار للأثاث والمفروشات وعلاقته بالسمات الشخصية وبعض العوامل الاجتماعية .

وكان الهدف من الدراسة :

التعرف علي تأثير بعض السمات الشخصية متمثلة في (الحرص ، التفكير الأصيل ، العلاقات الشخصية ، الحيوية) علي الإختيار الإقتصادي والجمالي للأثاث والمفروشات ومكملات الديكور ، كما تهدف الدراسة الي التعرف علي تأثير إختلاف البيئة السكنية (ريف ، حضر) علي تلك المتغيرات السابقة .

وقد أجريت الدراسة علي عينة قوامها (١١٢) طالبة من طالبات الفرقة الثالثة شعبة تربية بكلية الإقتصاد المنزلي جامعة حلوان منهم (٦٤) من الحضر ، (٤٨) من الريف ، وطبقت عليهم قائمة الشخصية (ل . ف . جوردون) وإستبيان السلوك الإقتصادي لإختيار الأثاث والمفروشات ، وكتالوج مصور لإختيار الأثاث والمفروشات ونماذج الطرز والألوان والتصميمات وأسس ترتيب الأثاث ، إضافة الي بطاقة النماذج المختارة .

وكانت نتائج الدراسة ما يلي :

عدم وجود فروق ذات دلالة إحصائية بين طالبات الريف وطالبات الحضر في متوسط درجات سمة الحرص والتفكير الأصيل والعلاقات الشخصية مع وجود فروق دالة إحصائية في سمة الحيوية لصالح طالبات الريف .

وجود فروق ذات دلالة إحصائية في عناصر الإختيار الجمالي بين طالبات الريف والحضر ، مما يؤكد إختلاف نمط الإختيار الجمالي بين الفئتين .

عدم وجود فروق ذات دلالة إحصائية بين طالبات الريف وطالبات الحضر في متوسط درجات السلوك الإقتصادي لإختيار الأثاث والمفروشات .

وجود علاقة ارتباطية موجبة بين الإختيار الإقتصادي للأثاث والمفروشات وسمة الحرص .

تأثير سمة التفكير الأصيل علي إختيار طرز الأثاث لصالح الطرز الكلاسيكية مع عدم تأثيرها علي طرز المفروشات والمكملات .
تأثير سمة الحيوية علي إختيار أسس الترتيب غير المتماثل للأثاث وتأثيرها علي مناهج الألوان لصالح المناهج المتناقضة مع عدم تأثيرها علي نوع النقوش والرسوم الهندسية والطبيعية .

إستفادة الباحثه من هذه الدراسه في كيفية إختيار الأثاث والمفروشات الخاصه بكل قطعه وتناسبه وأيضاً بعض السمات الشخصية التي تؤثر على الإختيار للأثاث والمفروشات .
الجانب العملي:

تقوم الدراسة علي إستخدام بقايا الأقمشة المختلفة والتي قد تكون ناتجة من بقايا القص أو التي تكون مهدرة داخل أتواب القماش في المحلات التجارية ولم يكن لها استخدام وهذه البقايا من الممكن أن تكون في حدود متر ونصف وقامت الدراسة علي إستخدام هذه البقايا وتطويعها في تصميمات ذات تقطيعات مختلفة لعمل بعض المفروشات المختلفة وقامت الباحثة بتحديد ترابيزات السفرة محل الدراسة وتمت إجراء الدراسة علي المراحل الآتية :

المرحلة الأولى :

تحديد أشكال بعض المناضد المختلفة محلاً للدراسة .

المرحلة الثانية :

عمل بعض التصميمات للمفارش التي تستخدم علي هذه المناضد محل الدراسة بإستخدام برنامج الفوتوشوب .

المرحلة الثالثة :

تنفيذ هذه التصميمات .

المرحلة الرابعة :

عمل إستمارة إستبيان قبلي لهذه التصميمات المختلفة ومن خلال تقييم الإستمارة ظهرت النتائج الآتية:

أ- أن التصميم رقم (٢) حصل علي أعلى النتائج بناءً علي الآتي .
أنه توجد فروق ذات دلالة إحصائية بين عينات البحث عندما كانت الدلالة أقل من (٠,٠٥) في التصميم الثاني (أ- ب) لصالح الموافقة علي ملائمة التصميم فكان التصميم (أ) نسبة ملائم (٥٧%) وإلي حد ما (٣٨%) وغير ملائم كانت (٥%) .
أما في التصميم (ب) فكانت نسبة ملائم (٨١%) وإلي حد ما (١٤,٣%) وغير ملائم (٤,٧%) .

ب- التصميم رقم (٥) حصل علي نتائج حيث توجد فروق ذات دلالة إحصائية بين عينات البحث عندما كانت الدلالة أقل من ٠,٠٥ في التصميم الخامس (أ- ب) لصالح الموافقة علي ملائمة التصميم فكان التصميم (أ) نسبة ملائم (٦٦,٧%) وإلي حد ما (٢٨,٦%) وغير ملائم (٤,٧%) .

أما في التصميم (ب) نسبة ملائم (٥٧,١%) وإلي حد ما (٣٨,١%) وغير ملائم (٤,٨%) .
ج- التصميم رقم (١٠) حصل علي أعلى النتائج حيث يوجد فروق ذات دلالة إحصائية بين عينات البحث عندما كانت الدلالة أقل من (٠,٠٥) في التصميم العاشر (أ- ب) لصالح الموافقة علي ملائمة التصميم فكان التصميم (أ) نسبة ملائم (٧١,٤%) وإلي حد ما (٢٨,٦%) وغير ملائم (٠%) .

أما في التصميم (ب) فكان نسبة ملائم (٦٦,٧%) وإلي حد ما (٣٣,٣%) وغير ملائم (٠%) .

المرحلة الخامسة :

- تم إختيار الخامات التي تتمشي مع كل تصميم من حيث التقطيعات المختلفة الأشكال حتي تحصل علي أعلى إنسجام وتوافق بين توليف الخامات بجوار بعضها البعض .
- يتم وضع صورة كل موديل فعلي وتحتة جدول توصيف للموديل من حيث اللون والخامات والقصات والبطانات .
 - قمت بالتواصل مع أصحاب المحلات التجارية للأقمشة للحصول علي بقايا الخامات المختلفة التي تستخدم في التوليف حيث كانت للخامة التأثير المباشر والأساسي في إعطائي فكرة التصميم للمفرش.
- تنفيذ التصميمات بالقماش الفعلي تصميم رقم (٢ ، ٥ ، ١٠)

القماش المستخدم



التصميم



| العناصر | التوصيف |
|---------------------|---|
| نوع التصميم | مفرش منضده |
| نوع القماش المستخدم | قماش أوريانزا مقلم - قماش (Ganiiro Red- Dream Black Salver) |
| لون القماش | أحمر غامق - رمادي لامع - أبيض منقط بأحمر - رمادي لامع بخطوط أحمر × أسود. |
| توصيف التصميم | مفرش مربع طوله ١٣٠×١٣٠ سم وهو عبارة عن شرانط الأرضية باللون الأحمر ومستخدم معها شرانط بالعرض باللون الرمادي في الأحمر المنقط ليعطي فكرة التركيب النسجي مع كرنيش مركب في الحرف للخارج يعطي مظهرا جماليا. |

التصميم رقم (٢)
القماش المستخدم التصميم



| العناصر | التوصيف |
|---------------------|---|
| نوع التصميم | مفرش منضده |
| نوع القماش المستخدم | ليكرا تركى - قماش بنى Print (قطن × بوليستر) كورنيش شيفون بنى |
| لون القماش | بنى × بيج منقوش - بنى سادة - شيفون بنى |
| توصيف التصميم | مفرش مربع ١٢٠ × ٢٠ سم وهو مكون من مربعات متداخلة مع بعضها مثل الشطرنج باللون البنى السادة مع المنقوش وكورنيش مركب للخارج وذلك لزيادة المظهر الجمالى . |

التصميم رقم (٣)

القماش المستخدم التصميم



| العناصر | التوصيف |
|---------------------|--|
| نوع التصميم | مفرش منضده |
| نوع القماش المستخدم | قماش Print (Rimail red) - قماش قطن سادة |
| لون القماش | دوائر احمر × اخضر × بيج × بنى - أرضية بيج غامق وكورنيش من قماش الأورجانزا بقلم منقوش. |
| توصيف التصميم | مفرش سداسى طوله ١٨٠ سم وعرضه ١٠٠ سم وهو عبارة عن مفرش سفرة أرضية سادة بيج غامق ومركب عليه قطعة من الدوائر بأسلوب الباتش ورك أو الأبليك . |

التصميم رقم (٤)

القماش المستخدم

التصميم



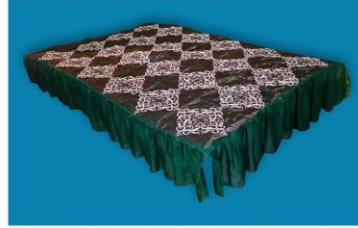
| العناصر | التوصيف |
|---------------------|--|
| نوع التصميم | مفرش منضده |
| نوع القماش المستخدم | قماش قطن سادة - قماش مانع للمياه - كورنيش من الستان الكريستال (شمر) |
| لون القماش | قماش سادة بونه بيج غامق مع خامة منقوشة بزخارف من اللون الزيتي × البنفسجي × الأصفر مع قصات من اللون البنفسجي مبطنة بقماش مخرمات مع كورنيش لونة بيج من الستان الكريستال. |
| توصيف التصميم | مفرش سداسي طوله ١٨٠سم وعرضه ١٠٠سم وهو عبارة عن مفرش سفرة بقصات عكسية متداخلة من اللونين النقوش مع السادة مع كورنيش مع الخارج . |

التصميم رقم (٥)

القماش المستخدم



التصميم



| العناصر | التوصيف |
|---------------------|--|
| نوع التصميم | مفرش منضده |
| نوع القماش المستخدم | أورجانزا منقوش بحريير مع أرضية قماش مخلوط (قطن × بوليستر) وكورنيش من الشيفون . |
| لون القماش | أرضية باللون الأخضر اللامع والوجه باللون العسلي المنقوش والكورنيش من اللون الزيتي . |
| توصيف التصميم | مفرش مستطيل طوله ٢٠٠سم وعرضه ١١٥سم وهو عبارة عن وجه مخاط بغرزة النيرفيرا بأسلوب يعطى مربعات متداخلة على أرضية سادة مع كورنيش مع الشيفون. |

التصميم رقم (١٠)

القماش المستخدم



التصميم



| العناصر | التوصيف |
|---------------------|--|
| نوع التصميم | مفرش منضده |
| نوع القماش المستخدم | شمواه Print سادة ومنقوش مع شيفون قص (دولنر) . |
| لون القماش | قماش سادة بمبه - لبنى - قماش منقوش بوردات بمبه × لبنى × بيج × عسلى فاتح فاتح كورنيش بيج منقوش أو منقط |
| توصيف التصميم | مفرش مستطيل طوله ٢٠٠سم وعرضه ١٥٠سم وهو عبارة عن مثلثات متداخلة بترتيب لوني بامبه فى لبنى مع قطن من القماش المنقوش مع كورنيش من الخارج باللون البيج المنقط بلبنى وبنى . |

الدراسة العملية:

تمت اجراءات الدراسة علي خمس مراحل :

- ١- مرحلة رسم التصميمات علي برنامج الفوتوشوب .
- ٢- مرحلة تقييم قبلي للتصميمات المنفذة علي برنامج الفوتوشوب .
- ٣- مرحلة تفريغ الاستبيانات لتنفيذ الاحصاء لاطهار أعلى النتائج لأفضل التصميمات .
- ٤- مرحلة تنفيذ أعلى التصميمات التي تم اختيارها بناء علي اختيار المحكمين .
- ٥- مرحلة التقييم البعدي للتصميمات المنفذة .

المرحلة الأولى :

في هذه المرحلة قامت الدارسة برسم عشر تصميمات تم تنفيذها علي برنامج الفوتوشوب وذلك لاطهار بعض التقطيعات الهندسية لطرح أفكار لبعض اشكال المفارش المختلفة والتي سوف يتم تنفيذها من بواقي الخامات والأقمشة المختلفة وفقا لأهداف الدراسة .

المرحلة الثانية :

وفي هذه المرحلة قامت الدارسة باجراء تقييم قبلي للتصميمات المنفذة علي برنامج الفوتوشوب وهذا التقييم من خلال استمارة استبيان تضم بعض المحاور وهي :

- ١- المحور الأول : مدي تحقيق عناصر التصميم ويشمل (الخط-اللون-الشكل العام)
- ٢- المحور الثاني : مدي تحقيق أسس التصميم ويشمل (التوازن والتباين-النسبة والتناسب-الانسجام والتكامل)
- ٣- المحور الثالث : مدي تحقيق الجانب الابتكاري ويشمل (ملائمة التصميم واللون للموضة-مستوي الحداثة-مستوي التميز)
- ٤- المحور الرابع : مدي تحقيق الجانب الجمالي ويشمل (الغرض الوظيفي-سهولة الاستخدام-توافق العمل الفني ككل)

المرحلة الثالثة :

وفي هذه المرحلة قامت الدارسة باستخراج النتائج الاحصائية للتقييم القبلي بناء علي اختبار التطابق لدراسة الفرق بين البيانات المتوقعة والمرصودة وهذا الاختبار يستخدم لاختبار فرضيات حول نسب متعلقة لحالات تقع ضمن مجموعات منفردة واطهرت النتائج الاحصائية ان أفضل تصميم هو تصميم رقم (٢) ونسبة الاحصائية كالآتي:

كان التصميم (أ) نسبة ملائم (٥٧%) والي حد ما (٣٨%) وغير ملائم كانت (٤.٨%)
اما في التصميم (ب) نسبة ملائم (٨١%) والي حد ما (١٤.٣%) وغير ملائم كانت (٤.٨%)
ويليه التصميم رقم (٥) ونسبه الاحصائية كالآتي:

كان التصميم (أ) نسبة ملائم (٦٦.٧%) والي حد ما (٢٨.٦%) وغير ملائم كانت (٤.٨%)
اما في التصميم (ب) نسبة ملائم (٥٧.١%) والي حد ما (٣٨.١%) وغير ملائم كانت (٤.٨%).

ويليه التصميم رقم (١٠) ونسبه الاحصائية كالآتي:

كان التصميم (أ) نسبة ملائم (٧١.٤%) وإلى حد ما (٢٨.٦%) وغير ملائم كانت (٠.٠%)
أما في التصميم (ب) كانت نسبة ملائم (٦٦.٧%) وإلى حد ما (٣٣.٣%) وغير ملائم كانت (٠.٠%).

المرحلة الرابعة :

وفي هذه المرحلة قامت الدارسة بتنفيذ الثلاث تصميمات كلا من (أ-ب) الحاصلة على أعلى النتائج بالخامات والاقمشة المناسبة لكل تصميم وفقا للتقطيعات والتشكيلات المرسومة .

المرحلة الخامسة :

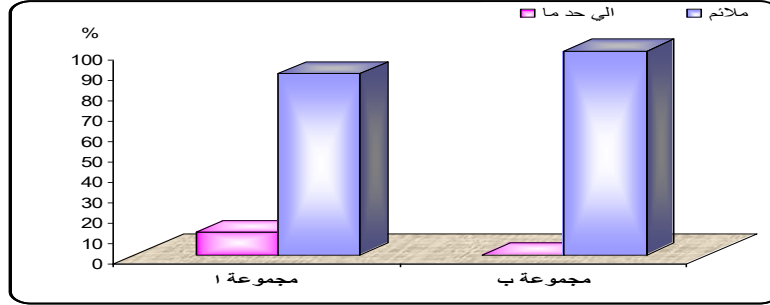
وفي هذه المرحلة قامت الدارسة بإجراء إختبار تقييم بعدي على التصميمات المنفذة فعليا وذلك لإظهار ترتيب التصميمات المنفذة حيث أظهرت النتائج أن التصميم رقم(٢) حصل على

أعلى تقييم في التصميم (أ) نسبة ملائم (٨٨,٩%) وإلى حد ما (١١,١%) وفي التصميم (ب) نسبة ملائم (١٠٠%) وإلى حد ما (٠%).
 يليه التصميم رقم (١٠) حصل على تقييم في التصميم (أ) نسبة ملائم (٥٥,٦%) وإلى حد ما (٤٤,٤%) وفي التصميم (ب) نسبة ملائم (٨٨,٩%) وإلى حد ما (١١,١%).
 يليه التصميم رقم (٥) حصل على تقييم في التصميم (أ) نسبة ملائم (١٠٠%) وإلى حد ما (٠%) وفي التصميم (ب) نسبة ملائم (٧٧,٨%) وإلى حد ما (٢٢,٢%).
 النتائج الإحصائية للتقييم البعدى

جدول رقم (٢): يوضح وجود فروق ذات دلالة إحصائية بين عينات البحث عندما كانت الدلالة أقل من ٠,٠٥ في التصميم الثانى (أ-ب) لصالح الموافقة على ملائمة التصميم فوجدنا في التصميم (أ) نسبة ملائم (٨٨,٩%) وإلى حد ما (١١,١%) وفي التصميم (ب) نسبة ملائم (١٠٠%) وإلى حد ما (٠%).

| المحاور | التصميم ٢ | | | | | | | | | | | |
|---------------------------------|----------------|--------|-------|---|-----------|---------|----------------|--------|-------|---|-----------|---|
| | ب | | | | | | أ | | | | | |
| | اختبار التطبيق | | ملائم | | إلى حد ما | | اختبار التطبيق | | ملائم | | إلى حد ما | |
| الدلالة | كأ | % | ك | % | ك | الدلالة | كأ | % | ك | % | ك | |
| أ- الخط | <0.001* | 18.000 | 100.0 | 9 | 0.0 | 0 | ٠.١٥٧ | ٢.٠٠٠ | 66.7 | 6 | 33.3 | 3 |
| ب- اللون | <0.001* | 18.000 | 100.0 | 9 | 0.0 | 0 | <0.001* | 18.000 | 100.0 | 9 | 0.0 | 0 |
| ج- الشكل العام | <0.001* | 18.000 | 100.0 | 9 | 0.0 | 0 | 0.002* | 10.889 | 88.9 | 8 | 11.1 | 1 |
| أ- التوازن والتباين | <0.001* | 18.000 | 100.0 | 9 | 0.0 | 0 | <0.001* | 18.000 | 100.0 | 9 | 0.0 | 0 |
| ب- النسبة والتناسب | <0.001* | 18.000 | 100.0 | 9 | 0.0 | 0 | <0.001* | 18.000 | 100.0 | 9 | 0.0 | 0 |
| ج- الانسجام والتكامل | <0.001* | 18.000 | 100.0 | 9 | 0.0 | 0 | <0.001* | 18.000 | 100.0 | 9 | 0.0 | 0 |
| أ- ملائمة التصميم واللون للموضة | 0.002* | 10.889 | 88.9 | 8 | 11.1 | 1 | <0.001* | 18.000 | 100.0 | 9 | 0.0 | 0 |
| ب- مستوى الحدائة | <0.001* | 18.000 | 100.0 | 9 | 0.0 | 0 | 0.637 | 0.222 | 55.6 | 5 | 44.4 | 4 |
| ج- مستوى التميز | <0.001* | 18.000 | 100.0 | 9 | 0.0 | 0 | 0.002* | 10.889 | 88.9 | 8 | 11.1 | 1 |
| أ- الغرض الوظيفى | <0.001* | 18.000 | 100.0 | 9 | 0.0 | 0 | <0.001* | 18.000 | 100.0 | 9 | 0.0 | 0 |
| ب- سهولة الاستخدام | <0.001* | 18.000 | 100.0 | 9 | 0.0 | 0 | <0.001* | 18.000 | 100.0 | 9 | 0.0 | 0 |
| ج- توافق العمل الفنى ككل | <0.001* | 18.000 | 100.0 | 9 | 0.0 | 0 | <0.001* | 18.000 | 100.0 | 9 | 0.0 | 0 |
| المجموع الكلى | <0.001* | 18.000 | 100.0 | 9 | 0.0 | 0 | 0.002* | 10.889 | 88.9 | 8 | 11.1 | 1 |

شكل رقم (٢) يوضح الرسم البيانى للتصميم (أ، ب) كان التصميم (أ) نسبة ملائم (٨٨) وإلى حد ما (١١) وفي التصميم (ب) نسبة ملائم (١٠٠%) وإلى حد ما (٠%)

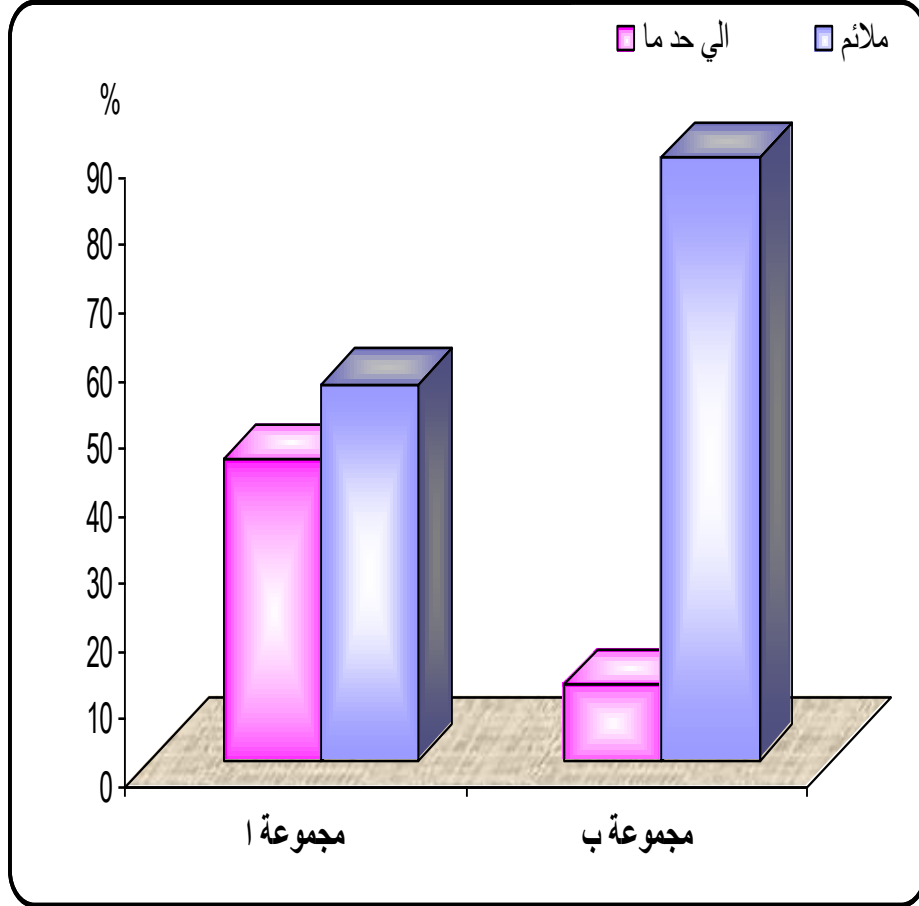


شكل رقم (٢)

جدول رقم (٥): يوضح عدم وجود فروق ذات دلالة إحصائية بين عينات البحث عندما كانت الدلالة أكبر من ٠,٠٥ في التصميم الخامس (أ) لصالح عدم الموافقة على ملائمة التصميم فوجدنا في التصميم (أ) نسبة ملائم (٥٥,٦%) وإلى حد ما (٤٤,٤%) أما في التصميم (ب) فتوجد فروق ذات دلالة إحصائية عندما كانت الدلالة أقل من ٠,٠٥ لصالح الموافقة على التصميم (ب) فنجد نسبة ملائم (٨٨,٩%) وإلى حد ما (١١,١%)

| | | التصميم ٥ | | | | | | | | | | المحاور |
|----------------|--------|-----------|---|-----------|---|----------------|-------|-------|---|-----------|---|----------------------------------|
| | | ب | | | | | أ | | | | | |
| اختبار التوافق | | ملائم | | الي حد ما | | اختبار التوافق | | ملائم | | الي حد ما | | |
| الدلالة | كأ | % | ك | % | ك | الدلالة | كأ | % | ك | % | ك | |
| 0.002* | 10.889 | 88.9 | 8 | 11.1 | 1 | ٠,١٥٧ | ٢,٠٠٠ | 33.3 | 3 | 66.7 | 6 | أ - الخط |
| 0.002* | 10.889 | 88.9 | 8 | 11.1 | 1 | ٠,١٥٧ | ٢,٠٠٠ | 66.7 | 6 | 33.3 | 3 | ب - اللون |
| 0.002* | 10.889 | 88.9 | 8 | 11.1 | 1 | ٠,١٥٧ | ٢,٠٠٠ | 33.3 | 3 | 66.7 | 6 | ج - الشكل العام |
| 0.002* | 10.889 | 88.9 | 8 | 11.1 | 1 | ٠,١٥٧ | ٢,٠٠٠ | 66.7 | 6 | 33.3 | 3 | أ - التوازن والتباين |
| 0.002* | 10.889 | 88.9 | 8 | 11.1 | 1 | ٠,١٥٧ | ٢,٠٠٠ | 66.7 | 6 | 33.3 | 3 | ب - النسبة والتناسب |
| 0.002* | 10.889 | 88.9 | 8 | 11.1 | 1 | ٠,١٥٧ | ٢,٠٠٠ | 33.3 | 3 | 66.7 | 6 | ج - الانسجام والتكامل |
| 0.002* | 10.889 | 88.9 | 8 | 11.1 | 1 | ٠,١٥٧ | ٢,٠٠٠ | 33.3 | 3 | 66.7 | 6 | أ - ملائمة التصميم واللون للموضة |
| 0.002* | 10.889 | 88.9 | 8 | 11.1 | 1 | ٠,١٥٧ | ٢,٠٠٠ | 66.7 | 6 | 33.3 | 3 | ب - مستوى الحداثة |
| 0.002* | 10.889 | 88.9 | 8 | 11.1 | 1 | ٠,١٥٧ | ٢,٠٠٠ | 66.7 | 6 | 33.3 | 3 | ج - مستوى التميز |
| 0.002* | 10.889 | 88.9 | 8 | 11.1 | 1 | ٠,١٥٧ | ٢,٠٠٠ | 66.7 | 6 | 33.3 | 3 | أ - الغرض الوظيفي |
| 0.002* | 10.889 | 88.9 | 8 | 11.1 | 1 | ٠,١٥٧ | ٢,٠٠٠ | 66.7 | 6 | 33.3 | 3 | ب - سهولة الاستخدام |
| 0.002* | 10.889 | 88.9 | 8 | 11.1 | 1 | ٠,١٥٧ | ٢,٠٠٠ | 66.7 | 6 | 33.3 | 3 | ج - توافق العمل الفني ككل |
| 0.002* | 10.889 | 88.9 | 8 | 11.1 | 1 | 0.637 | 0.222 | 55.6 | 5 | 44.4 | 4 | المجموع الكلي |

شكل رقم (٥) يوضح الرسم البياني للتصميم (أ) نسبة ملائم (٥٥%) وإلى حد ما (٤٤%) وفى التصميم (ب) نسبة ملائم (٨٨%) وإلى حد ما (١١%).

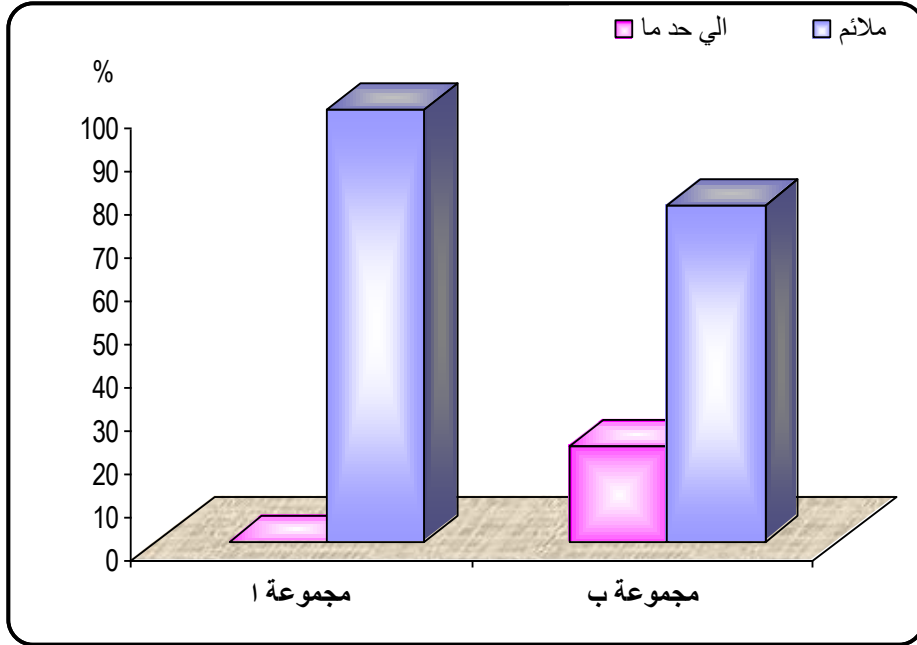


شكل رقم (٥)

جدول رقم (١٠): يوضح وجود فروق ذات دلالة إحصائية لصالح الموافقة على التصميم (أ-ب) عندما كانت الدلالة أقل من ٠,٠٥ فنجد في التصميم (أ) نسبة ملائم (١٠٠%) وإلى حد ما (٥٠%) وفي التصميم (ب) نسبة ملائم (٧٧,٨%) وإلى حد ما (٢٢,٢%).

| التصميم ١٠ | | | | | | | | | | | | المحاور |
|----------------|--------|-------|---|-----------|---|----------------|--------|-------|---|-----------|---|---------------------------------|
| ب | | | | | | ا | | | | | | |
| اختبار التطابق | | ملائم | | الي حد ما | | اختبار التطابق | | ملائم | | الي حد ما | | |
| الدلالة | كا | % | ك | % | ك | الدلالة | كا | % | ك | % | ك | |
| 0.637 | 0.222 | 55.6 | 5 | 44.4 | 4 | <0.001* | 18.000 | 100.0 | 9 | 0.0 | 0 | أ- الخط |
| ٠,١٥٧ | ٢,٠٠٠ | 33.3 | 3 | 66.7 | 6 | <0.001* | 18.000 | 100.0 | 9 | 0.0 | 0 | ب- اللون |
| 0.018* | 5.556 | 77.8 | 7 | 22.2 | 2 | <0.001* | 18.000 | 100.0 | 9 | 0.0 | 0 | ج- الشكل العام |
| 0.002* | 10.889 | 88.9 | 8 | 11.1 | 1 | <0.001* | 18.000 | 100.0 | 9 | 0.0 | 0 | أ- التوازن والتباين |
| 0.002* | 10.889 | 88.9 | 8 | 11.1 | 1 | <0.001* | 18.000 | 100.0 | 9 | 0.0 | 0 | ب- النسبة والتناسب |
| 0.002* | 10.889 | 88.9 | 8 | 11.1 | 1 | <0.001* | 18.000 | 100.0 | 9 | 0.0 | 0 | ج- الانسجام والتكامل |
| 0.002* | 10.889 | 88.9 | 8 | 11.1 | 1 | <0.001* | 18.000 | 100.0 | 9 | 0.0 | 0 | أ- ملائمة التصميم واللون للموضة |
| 0.002* | 10.889 | 88.9 | 8 | 11.1 | 1 | 0.002* | 10.889 | 88.9 | 8 | 5 | 1 | ب - مستوى الحدائة |
| 0.002* | 10.889 | 88.9 | 8 | 11.1 | 1 | <0.001* | 18.000 | 100.0 | 9 | 0.0 | 0 | ج- مستوى التميز |
| 0.002* | 10.889 | 88.9 | 8 | 11.1 | 1 | <0.001* | 18.000 | 100.0 | 9 | 0.0 | 0 | أ - الغرض الوظيفي |
| 0.002* | 10.889 | 88.9 | 8 | 11.1 | 1 | <0.001* | 18.000 | 100.0 | 9 | 0.0 | 0 | ب - سهولة الاستخدام |
| 0.002* | 10.889 | 88.9 | 8 | 11.1 | 1 | <0.001* | 18.000 | 100.0 | 9 | 0.0 | 0 | ج- توافق العمل الفني ككل |
| 0.018* | 5.556 | 77.8 | 7 | 22.2 | 2 | <0.001* | 18.000 | 100.0 | 9 | 0.0 | 0 | المجموع الكلي |

شكل رقم (١٠) يوضح الرسم البياني للتصميم (أ، ب) كان التصميم (أ) نسبة ملائم (١٠٠%) وإلى حد ما (٠%) وفي التصميم (ب) نسبة ملائم (٧٧%) وإلى حد ما (٢٢%).



شكل رقم (١٠)

المراجع:

- إيمان حامد محمود ربيع (برنامج مقترح لتنمية الفكر الابتكاري وبعض مهارات التطريز لطلبة الفرقة الثالثة اقتصاد منزلي جامعة المنوفية ١٩٩٨م).
- إيناس محمود احمد خلف (تقنيات تنفيذ المفروشات ورونية جمالية لإثرائها بالكتابات المصرية القديمة باستخدام الكمبيوتر ، رسالة ماجستير ، كلية الاقتصاد المنزلي ، جامعة حلوان ٢٠٠٢م)
- بسمه بهاء الدين كمال (تصميمات الزخارف المطرزة على أقمشة الإيترامين للاستفادة منها في مجال الصناعات الصغيرة ، رسالة ماجستير ، جامعة حلوان ٢٠٠٨م) .
- حنان حسنى يشار احمد (الاستفادة من بقايا الأقمشة لعمل زخارف مستمدة من العصر الفرعوني لزخرفة الملابس والمفروشات ، رسالة ماجستير ، كلية التربية النوعية أشمون جامعة المنوفية ١٩٩٥م)
- دعاء عبد المجيد إبراهيم جعفر (إمكانية إثراء القيم الجمالية للمفروشات المنزلية باستخدام أسلوب التطريز بغرز الإيترامين واستخدامها في مجال الصناعات الصغيرة ، رسالة ماجستير ، كلية الاقتصاد المنزلي ، جامعة المنوفية ٢٠٠٩م) .

رشدي علي أحمد عيد (استحداث وحدات زخرفيه معاصرة مستوحاة من الزخارف المصرية القديمة واستغلالها في عمل تصميقات لأقمشة ملابس التريكو ، دكتوراه ، كلية الاقتصاد المنزلي ، جامعة المنوفية ١٩٩٦م) .

سامي حسين عبد الباقي (استخدام الكمبيوتر في برمجة الإمكانات البنائية والجمالية لعملية التصميم النسجي للأقمشة تبعاً للمتطلبات العصرية للمجتمع المصري ، دكتوراه ، كلية الفنون التطبيقية جامعة حلوان ١٩٨٨م) .

سيسيل عزيز اسكندر مسيحه (تطويع بعض الوحدات الزخرفية الشعبية النوبية في الوصول إلى تصميقات جديدة للمفروشات السياحية وإنتاجها لبعض أساليب التقنية المختلفة لتلائم الغرض الوظيفي للأداء ، رسالة دكتوراه ، كلية التربية النوعية ، جامعة طنطا ٢٠٠٦م)

عبد المنعم صبرى: معجم المصطلحات النسيجية ١٩٧٥
عفاف كمال على محمود (إمكانية الحصول على تأثيرات جمالية ووظيفية جديدة مستوحاة من الفنون الحديثة باستخدام بقايا الأقمشة لمنتجات الأطفال ، ماجستير كلية الاقتصاد المنزلي جامعة المنوفية ٢٠٠٠م) .

علا على عمران عمر (إعداد منهج مقترح لمادة التصميم والتطريز لشعبة الملابس والنسيج وقياس فاعليته ، دكتوراه ، كلية الاقتصاد المنزلي جامعة حلوان ٢٠٠٠م) .
لويس معلوف : المنجد في اللغة والأدب والعلوم - المطبعة الكاثوليكية - الطبعة الثانية - بيروت - ١٩٥٦ .

نادية حسن أبو سكينه (٢٠٠٠) :- الاختيار للأثاث والمفروشات وعلاقتة بالسماط الشخصية وبعض العوامل الاجتماعية ، مجلة الاقتصاد المنزلي ، المجلد العاشر ، العدد الثالث ، جامعة المنوفية .

نجوى محمد زيد العابدين (فاعلية استخدام الموديولات التعليمية في تدريس مقرر التصميم والتطريز للطالبة المعلمة في كلية الاقتصاد المنزلي ، ماجستير كلية الاقتصاد المنزلي جامعة المنوفية ٢٠٠٠م) .

ولاء عبد الرحمن مصطفى : وعي وممارسة ربة الأسرة نحو إختيار وإستخدام والعناية بالأثاث والمفروشات المنزلية ، رسالة ماجستير ، كلية الاقتصاد المنزلي ، جامعة المنوفية .
وليد شعبان : التراث التقليدي الزخرفي في العصر الصفوي بإيران وإمكانية إستخدامه في إثراء المفروشات (دراسة تطبيقية) رسالة دكتوراه غير منشورة ، كلية الاقتصاد المنزلي ، جامعة حلوان ٢٠٠٢ .

ياسمين إبراهيم حسين بازيد (التوليف بين عوادم الأقمشة وخامة الجلد وف الكروشبية لإنتاج ملابس الأطفال كمدخل للصناعات الصغيرة ، رسالة ماجستير ، كلية التربية النوعية ، جامعة المنوفية ٢٠١٢م) . ١٨ . يحيى أحمد عبد الحميد : تأثير المسكن للطفل المصري المعاق ، المؤتمر المصري الثاني للاقتصاد المنزلي - جامعة المنوفية .

Creating Designs For The Upholstery Of Home Furniture From Various Raw Materials In Order To Increase The Aestheticvalue

NashaatNassr Al-Refaea¹,MammdouhMabrouk²
Shaimaa Jamal Ahmed Zeid³

Professor and head of the department of Clothing and textiles faculty of home economics Al – monofia university¹,Faculty of home economics Al –monofia university²,Junior Staff Member – Clothes andTextilesDepartment faculty of Home Economics–Menoufiauniversity³.

Abstract of the Study:

Furniture has functional and aesthetic importance . some people may consider furniture as a measurement of the standard of living and a standard of aesthetic level of the place . it is a necessity for every room in the house to have that furniture . every room has its findings and its special furniture which suits its findings and its kinds of furniture . furniture industry needs some special kinds of knowledge about its different techniques to get a product of high quality especially with the development of modern techniques in (arts) moreover, adding some new styles of embroidery and printing – which are used along ago – in a modern style suits and commensurate with the 21st century .

Furniture is the most aesthetic value product . hence, the researcher tries to benefit from the remains of the textiles and use them to get news kinds of upholsters and furnitures which are distingwshed with their high quality, high value and their historical origin and authenticity .

Search problem:

Sammed up the research problem in answering the question:

Q/How to benefit from the remains of cost of raw materials and in implementation of innovatives designs for design furniture the and domestic vaule of domestic furniture?

the study's target are :

The benefit from the remains of fabrics resulting from the cutting and sewingoperations and leftover dresses in the implementation of innovative designs for furniture mattresses home.

Provide new designs and creations for the furnitures .
The work of specific designs for furniture.

Working to increase the aesthetic value of household furnishings through the development of innovative solutions to the distinctive designs.

Preparing some modern designs for the varied decorations then, functionalizing furnishings to commensurate those kinds of decorations . the applied part will be limited to the implementation of some of the different designs of placemats .

the most important findings of the study:

The statistical results revealed various and differentiations which have statistical significance for favour of design no (2). design no (i) has got appropriate proportion (88.9 %) and almost (11.1%) while the design (b) has got the appropriate proportion (100%) and almost (0%) design no (10) comes next when the results revealed the presence of differentiations results revealed the presence of differentiations that have statistical significance for favour of the approval for design no (10) when design [A] has got the appropriate proportion [100%] and almost [0%] while the design [B] has got the appropriate proportion [77.8%] and almost [22.2%] then the design no [5] comes third [A-B] when the design [A] has got the appropriate proportion [55.6%] and almost [44.4%] while the design [B] has got the appropriate proportion [88.9%] and almost . [11.1%]

This concerning the designs ' ranking which have been implemented according to the views of the pre – jury.