

الاستفادة من مكملات الملابس غير المسايرة للموضة في إثراء القيم الوظيفية والجمالية لملابس السيدات

غادة عبد القادر السيد عمر ، شيماء محمد أحمد شطارة

مدرس النسيج والملابس - كلية التربية النوعية - جامعة كفر الشيخ، مدرس النسيج والملابس - كلية التربية النوعية - جامعة كفر الشيخ،

الملخص:

تعتبر مكملات الملابس من الأشياء الهامة والمرتبطة بالموضة ارتباطاً وثيقاً حيث يوجد فيها أنماط متعددة ومعالجات جديدة لمسايرة الموضة والابتكارات والتغير السريع في تصميم الملابس، وقد يبدو مكمل الملابس صغير نسبياً للزى بأكمله ولكنه يضيف بريقاً إلى مظهر الفرد فهو يمثل اللمسات النهائية التي تكمل المظهر الخارجي وتجعله متفرداً، كما أن التنوع في استخدام تلك المكملات يؤدي إلى التنوع الذي يبعده الملل، وبالتالي يعطي فرص أكبر لاختيار ما يتناسب مع طبيعة المرأة وظروفها الاقتصادية، لذلك أهتم البحث الحالي بدراسة إمكانية الاستفادة من مكملات الملابس غير المسايرة للموضة في رفع القيم الوظيفية والجمالية لملابس السيدات، لذا هدفت هذه الدراسة إلى إضافة قيم جمالية جديدة لملابس السيدات إلى جانب الاستفادة من مكملات الملابس غير المستخدمة لدى السيدات في ابتكار تصميمات ملابسية متعددة تختلف باختلاف طريقة تشكيلها واختلاف نوع المكمل المستخدم، بالإضافة إلى الوصول إلى التعدد الوظيفي للملبس الواحد وإعادة استخدامه بأكثر من تصميم ولأكثر من مناسبة، حيث يكون باستطاعة المرأة أن تبدو أنيقة ورائعة في حال استخدامها ما يناسبها من مكملات حيث يمكنها بلمسة بسيطة تغيير شكل ملابسها تماماً دون أن تكلف ميزانية الأسرة عبء شراء ملابس جديد مع كونها في الأساس استخدمت ملابس غير مستعملت ومكملات غير متمشية مع الموضة في إخراجها معاً بشكل جديد وأنيق وبالتالي تكون استخدمت ما لديها الاستخدام الأمثل، ولتحقيق ذلك تم تنفيذ ثلاث مجموعات من التصميمات الملابسية تختص كل مجموعة بنوع واحد من الإكسسوارات المستخدمة (عقد-بروش-حزام) وتتضمن كل مجموعة عدد (١٠) تصميمات مختلفة نفذت كل منها على أربعة أنواع مختلفة من الطرح (تل - جرسية-ستان - شيفون) والتي تعتبر أكثر الأنواع شيوعاً في طرحة السيدات بواقع ١٢٠ تصميم، وقد تم تحكيم التصميمات المنفذة من خلال تحكيم من متخصصين أكاديميين في مجال النسيج والملابس وعددهم (١٥) محكم من جامعات مختلفة، وقد تم معالجة البيانات إحصائياً وتم التوصل إلى وجود فروق دالة بين الإكسسوارات المنفذة عند مستوى ٠.٠١، فنجد أن الحزام كان أفضل الإكسسوارات المنفذة حيث بلغ معامل الجودة (٦٥.٤٦) وهو أعلى معامل جودة، بينما العقد كان أقل الإكسسوارات المنفذة حيث بلغ معامل الجودة (٥٩.٦٣) وهو أقل معامل جودة، مع وجود فروق دالة بين خامات التصميمات المنفذة عند مستوى ٠.٠١، فنجد أن خامة (٢) جرسية كانت أفضل خامات التصميمات المنفذة حيث بلغ معامل الجودة (٨٩.٠٤) وهو أعلى معامل جودة، بينما خامة (٤) شيفون كانت أقل خامات التصميمات المنفذة حيث بلغ معامل الجودة (٣٦.٩٠) وهو أقل معامل جودة، كما توصلت الدراسة إلى وجود فروق دالة بين التصميمات المختلفة عند مستوى ٠.٠١، فنجد أن التصميم

العاشر كان أفضل التصميمات المنفذة حيث بلغ معامل الجودة (٦٧.٤٨) وهو أعلى معامل جودة، بينما التصميم الخامس كان أقل التصميمات المنفذة حيث بلغ معامل الجودة (٥٩.٦٨) وهو أقل معامل جودة للتصميمات كما توصلت الدراسة الى وجود فروق دالة بين محاور التصميمات المختلفة عند مستوي ٠.٠١ فنجد أن المحور الرابع "الجانب الاقتصادي" كان أفضل محاور التصميمات المنفذة حيث بلغ معامل الجودة (٦٣.٥٩) وهو أعلى معامل جودة، بينما محور "الجانب التصميمي" كان أقل محاور التصميمات المنفذة حيث بلغ معامل الجودة (٦١.٠٩) وهو أقل معامل جودة.

الكلمات المفتاحية: مكمالات الملابس - الموضة - القيم الوظيفية - القيم الجمالية - ملابس السيدات.

مقدمة:

تعتبر مكمالات الملابس من المجالات التي احتلت مركزاً هاماً لما لها من أثر كبير في إظهار جمال الملابس وأناقته والظهور بمظهر متجدد دائماً، وهي اللمسة الأخيرة التي بدونها لا يكتمل المظهر الخارجي للفرد، ونظراً لارتباطها الوثيق بالملابس فهي تتبع موضة الملابس في تغييرتها المستمرة لتتناسب مع التصميم وخامة الزي، وللمكمالات قدرة على جذب الانتباه من خلال ما تحققه من إثراء الجانب الجمالي للملبس^(١).

والمظهر الملبسي للفرد له دور فعال في التأثير على الآخرين وفي القبول والاندماج في الحياة الاجتماعية، لذا تضاف مكمالات الملبس للزي لتثري المظهر الخارجي للفرد رغم كونها ثانوية وليست أساسية إلا إنها ترفع قيمة الزي وتعطي النظرة المتكاملة له^(٢).

وبالتالي يعد المظهر الملبسي للمرأة بشكل خاص المرآة التي تعكس سماتها الشخصية وهو يعد أحد المتطلبات الأساسية بالنسبة لها والتي تمثل جزء لا يستهان به من تفكيرها وكذلك جزء من ميزانيتها بشكل خاص وميزانية الأسرة بشكل عام وذلك لتوفير العديد من البدائل للظهور بمظهر لائق ولكن يحول دون ذلك الظروف الاقتصادية مما يجعل هناك من الضرورة الملحة توفير العديد من البدائل والتي تصلح للعديد من المناسبات في ضوء المتاح لديها من ملابس ومكملاتها بأقل تكلفة اقتصادية وذلك من خلال إعادة استخدام مكمالات الملابس غير المسايرة للموضة مع ملابسها غير المستخدمة بأكثر من شكل ومع أكثر من اكسسوار حيث تعد مكمالات الملابس التفاصيل السحرية للموضة والتي يمكن بواسطتها تغيير الشعور بالشكل الخارجي للملبس، ومن هنا ظهرت مشكلته البحث:

مشكلته البحث:

مع تغير الموضة من وقت لآخر يتكون لدى السيدات مجموعة من الملابس والمكمالات غير المسايरे للموضة حيث تمدنا الموضة بالعديد من الأشكال والأنماط التي تتنوع عن حينا لآخر وأوضح ما يكون ذلك في أغطية الرأس (الطرح) والأكسسوارات المنفصلة مما يترتب عليه الاستغناء عن الكثير مما لديها من ملابس ومكملاتها والذي يعد إهداراً لمواردها بالإضافة الى حاجتها للكثير من البدائل الملبسية وذلك مع خروجها للعمل ومشاركتها في جميع نواحي الحياة الاجتماعية مما يؤكد ضرورة الاستفادة من مكمالات الملابس الغير مسايरे للموضة لديها لإثراء القيم الوظيفية والجمالية لملابسها لتصلح لأكثر من غرض ولأكثر من مناسبة وذلك بأقل تكلفة اقتصادية.

أهداف البحث:

- ١- الاستفادة من مكمالات الملابس غير المستخدمة.
- ٢- إضافة قيم جمالية جديدة لملابس السيدات غير المسايرة للموضة.

٣- التعدد الوظيفي للملبس الواحد باختلاف طرق تصميم وتشكيل المكملات مع بعضها البعض.
٤- ابتكار تصميمات ملبسيه متعددة تختلف باختلاف نوع وطريقة استخدام المكمل الملبسي المستخدم.

أهمية البحث:

١- توفير بدائل متعددة لملايس السيدات باستخدام نفس المكملات.
٢- ترشيد الاستهلاك من خلال الاستغلال الأمثل للمتاح من الملابس ومكملاتها.
٣- تقليل العبء المادي على السيدات بشكل خاص والأسرة بشكل عام بتقليل المنفق على شراء ملابس جديدة.

فروض البحث:

١- يوجد فرق ذو دلالة إحصائية بين الإكسسوارات المستخدمة في التصميمات المنفذة في تحقيق جوانب التقييم.

٢- يوجد فرق ذو دلالة إحصائية بين خامات التصميمات المنفذة باستخدام كل من الإكسسوارات المختلفة.

٣- يوجد فرق ذو دلالة إحصائية بين التصميمات المنفذة باستخدام كل من الإكسسوارات المختلفة.

٤- يوجد فروق ذو دلالة إحصائية بين محاور تقييم التصميمات المنفذة.
منهج البحث: يتبع هذا البحث المنهج الوصفي والمنهج التجريبي التحليلي لتحقيق فروض البحث.

عينه البحث: تتكون عينه البحث من: مجموعة المتخصصين وعددهم ١٥ محكم ويقصد بهم السادة أعضاء هيئة التدريس في مجال النسيج والملابس بكل من (كلية الاقتصاد المنزلي - جامعة المنوفية، كلية التربية النوعية - جامعة المنصورة، كلية التربية النوعية - جامعة طنطا، كلية التربية النوعية - جامعة كفر الشيخ).

حدود البحث: يقتصر هذا البحث على إعادة استخدام الملابس ومكملاتها غير المستخدمة وغير المسايرة للموضة لإثراء القيم الوظيفية والجمالية لملايس السيدات وفقاً للحدود الآتية:

١- نموذج لملايس السيدات الخارجية (بنطلون - بلوزة).
٢- طرح السيدات من أربعة أنواع مختلفة وكانت كالتالي (تل منتج من خامة البولي استر - جرسية منتج من خامة القطن - ستامنتج من خامة البولي استر - شيفون منتج من خامة البولي استر) والتي تعد أكثر الأنواع شيوعاً في الاستخدام بين السيدات بمقاس ثابت "م ١" ولون ثابت "أحمر" لكل منها و مربعة الشكل والتي اصبحت في الوقت الحالي غير مسايरे للموضة.

٣- ثلاث أنواع من الإكسسوارات وهي (العقد- البروش - الحزام).
أدوات البحث: استمارة استبيان لاستطلاع آراء المحكمين المتخصصين في مجال النسيج و الملابس لتقييم التصميمات المنفذة بالبحث واحتوت الاستمارة على مجموعة من عناصر التقييم قسمت إلى أربع محاور، المحور الأول ويتعلق بالجانب التصميمي ويتضمن (٤) عبارات. المحور الثاني ويتعلق بالجانب الوظيفي ويتضمن (٤) عبارات. المحور الثالث ويتعلق بالجانب الجمالي ويتضمن (٤) عبارات. المحور الرابع ويتعلق بالجانب الاقتصادي ويتضمن (٤) عبارات.

- الأدوات المستخدمة في تنفيذ التصميمات (مانيكاف، آلة تصوير، نموذج لملبس السيدات "بنطلون-بلوزة" والمكملات المستخدمة).

مصطلحات البحث:

المكملات: يعرف المكمل بأنه إضافة شيء معين ثانوي أو مساعد يضيف لمسة جمال على العمل ويمكن الاستغناء عنه أو تغييره^(٣)

المكمل لغوياً: هو مالا يحتاج بعد تكوينه إضافة، والمكمل هو ما يتخذ من إضافة مقدره لإتمام شيء ما، والمكملات هي تعبير عن مظهرين أولهما المظهر الفني والثاني المظهر الفكري والمقصود بها الأجزاء المصاغة من خامات متعددة لاستكمال الاستعمالات المطلوبة في الخامات الأخرى الخاصة بملابس الإنسان وغيرها^(١).

مكملات الملابس: هي كل ما يمكن أن يضاف للملبس سواء كان متصلاً أو منفصلاً عنه ويمكن أن يزيد من جماله ورونقه ويعطيه مظهراً جميلاً وجذاباً لتحقيق إشباع الرغبة الجمالية^(٢).
الموضة: هي النضج السريع الدائم للأفكار، والاتجاهات الجديدة، فهي صورة لمدى تكيف الإنسان مع عالمة المتغير. وعند تحليلها نجد أنها تتضمن فلسفة الفترة الزمنية التي يوجد بها، فتعكس أحداث ومتغيرات العصر من النواحي السياسية، والاقتصادية، والاجتماعية، والثقافية والتكنولوجية، فهي لا تعبر عن الصورة الحيوية لأفكار وعادات المجتمع بل تعبر عن أسلوب الحياة التي تسود فيه، واستمرارها يؤكد نجاحها ومعايشتها للواقع الذي وجدت من أجله^(٣).
القيم الوظيفية: هي الفكرة التي تسبق عملية التصميم بمعنى أن يتم التصميم على أساس حسن الوظيفة^(٤).

القيم الجمالية: هي قيمة ثرية متسعة المجال متعددة الخصائص والسمات وهي مرتبطة بالتراث والوعي الاجتماعي والمستوي الثقافي والنضج النفسي كما أنها متعددة الأبعاد وفقاً لمستوي روية المتلقي فهي قد تحقق للبعض لذة وممتعة وقد تمل للأخرين احتياجاً ضرورياً يصله بالأخرين في كل صورة، ويمكن القول ببساطة ان القيمة الجمالية تكمن في تلك العلاقة التي يشترك فيها المتذوق مع البيئة الجيدة عن وعي وقصد^(٥).

الملبس: ورد في تعريف مصطلح الملابس مرادفات لغوية كثيرة فهي اللباس والرداء والثياب وقد جاء على لسان العرب لأبن منظور أن الرداء هو الشيء الذي يلبس فالرداء هو الغطاء الكبير وكل ما يزين الإنسان فهو رداء^(٦). كما يعرف الملبس بأنه كل ما يرتديه الفرد سواء كان ملبساً خارجياً أم داخلياً^(٧).

الدراسات المرتبطة:

وسوف يتم تناول الدراسات السابقة وفقاً عدد من المحاور:

المحور الأول: إثر القيم الوظيفية والجمالية لملابس السيدات ومكملاتها.

-دراسة رشدي أحمد عيد، ورائدا منير الخرباوي (٢٠٠٦)^(٨): هدفت الدراسة إلى استخدام أسلوب السوماك لإثراء القيمة الجمالية لملابس السيدات ومكملاتها وقد توصلت الدراسة إلى مجموعة من النتائج التي تؤكد على

أهميه الزخارف الهندسية والإسلامية في إثراء القيمة الجمالية لملابس السيدات ومكملاتها. وتفيد الدراسة البحث الحالي في: التعرف على أنواع مكملات الملابس وطرق تصميمها وكذلك أكدت على قدرة مكملات الملبس في إثراء القيمة الجمالية والوظيفية لملابس السيدات.

-دراسة رشدي أحمد عيد، الآخرون (٢٠٠٩)^(٩): هدفت الدراسة إلى الاستفادة من إمكانية التطريز بشرائط الستان لإثراء القيمة الجمالية لملابس المحجبات (العباءة -التونيك) ومكملاتها(أغطية الرأس-الحقائب) وقد توصلت الدراسة إلى أن هناك علاقة ذات دلالة إحصائية بين درجة قبول ونجاح الموديلات المنفذة لملابس المحجبات ومكملاتها ومدى تحقيق مستوى الأداء الجمالي للتطريز بشرائط الستان وجودته، كما توصلت الدراسة إلى أن هناك علاقة ذات دلالة إحصائية بين درجة قبول ونجاح التصميمات المنفذة ومدى تحقيق القيم

الجمالية ومدى ملائمتها لملابس المحجبات.

وتفيد الدراسة البحث الحالي في: التأكيد على وجود علاقة قوية بين درجة قبول ونجاح التصميمات المنفذة لملابس السيدات ومدى تحقيقها للجانب الوظيفي والجانب الجمالي.

-دراسة صافيناز سمير، وهبة الله جوهر (٢٠١٢م)^(١٠): هدفت الدراسة إلى إمكانية توظيف جماليات التأثيرات التشكيلية لأربطة العنق الرجالي لتصميم موديلات مزينة ومبتكرة تناسب السيدات وتساهم خطوط الموضة الحالية، وقد توصلت الدراسة إلى إمكانية الاستفادة من

أربطة العنق الرجالي في إثراء جماليات ملابس السيدات حيث حقق التصميم العاشر أعلى درجات التقييم يليه التاسع ثم الرابع، وأن التصميم السابع أقل التصميمات بالنسبة لعوامل التقييم.

وتفيد الدراسة البحث الحالي في: التأكيد على إمكانية إثراء القيم الوظيفية والجمالية لملابس السيدات باستخدام كمالات الملابس سواء الرجالي أو الحريمي.

- دراسة محمد السيد حسين، الآخرون (٢٠١٢م)^(١١): هدفت الدراسة الى تصميم وتنفيذ منتجات مبتكرة من الملابس الجلدية النسائية بتقنيات يدوية والتعرف على مدى ملائمة تقنيات الحياكة اليدوية لخامة الجلد وأثر ذلك على الجانب الوظيفي والجمالي، وقد توصلت الدراسة إلى أن أنسب الخيوط ملائمة للتطريز هي خامة الجلد الصناعي وأن أنسب الخيوط المستخدمة في التطريز هي خيط البولي أستر.

وتفيد الدراسة البحث الحالي في: التأكيد على إثراء القيم الوظيفية والجمالية لملابس السيدات باستخدام تقنيات يدوية مبتكرة، كما أكدت على أن الخامة تؤثر بشكل مباشر على القيم الوظيفية والجمالية لملابس السيدات.

- دراسة ماجدة ماضي، الآخرون (٢٠١٢م)^(١٢): هدفت الدراسة إلى ترشيد الإنفاق على الملابس من خلال استخدام تصميمات ملابس مبتكرة تختلف في شكلها نتيجة للاختلاف طريقة لبسها مع الوصول إلى مجموعة من الحلول التصميمية الملابس التي تحتوي على أجزاء متحركة يمكن تغييرها أو لبسها بطريقة مختلفة إلى الشعور بتغيير الملابس رغم كونه ملابس واحد، وقد توصلت الدراسة إلى أهمية ابتكار تصميمات ملابس متعددة الأشكال في إثراء القيمة الجمالية لملابس المرأة العاملة وكذلك التغلب على الناحية الاقتصادية.

وتفيد الدراسة البحث الحالي في: كونها تتفق مع البحث الحالي في توفير بدائل ملابس متعددة للسيدات لتقليل المنفق على الملابس وحسن استغلال المتاح من ملابس ومكاملات لديها مع التأكيد على أهمية الابتكار والتجديد في خلق تصميمات جديدة يعمل على إثراء القيمة الوظيفية والجمالية لملابس السيدات.

المحور الثاني: دور مكملات الملابس في رفع القيم الوظيفية والجمالية لملابس السيدات

- دراسة نادية محمود خليل (١٩٨٨م)^(١٣): تناولت الدراسة مكملات الملابس المختلفة ودورها في الملابس وتأثير المكمل على الزي حيث تناولت الدراسة مكملات الملابس المختلفة بما فيها الإشارات والطرق المختلفة في إرتدائها، وقد توصلت الدراسة إلى أن للمكملات دور هام كأحد مقومات الأناقة ورفع القيم الجمالية والوظيفية لملابس المرأة.

وتفيد الدراسة البحث الحالي في: معرفة الأنواع المختلفة من مكملات الملابس وأساليب استخدامها، كما أكدت على أهمية استخدام التصميم المناسب لمكملات الملابس لما له من أثر نفسي واجتماعي واقتصادي بالنسبة للمرأة وخاصة المرأة التي تخرج للعمل كل يوم.

- دراسة صفاء صبري ابراهيم (٢٠٠٢)^(١٤): هدفت الدراسة إلى استعراض مكملات الملابس للتعرف على كيفية استخدامها لتحقيق أناقة الطالبة الجامعية الملابس، والتعرف على الأسس السليمة لإختيار واستخدام مكملات الملابس مع الإشارة إلى أهمية تكاملها مع العناصر الأخرى بهدف الوصول إلى درجة عالية من الأناقة الملابس بتكلفة مناسبة، وقد توصلت الدراسة إلى إهتمام طالبات الجامعة بمكملات الملابس وذلك يرجع إلى تأثيرها الإيجابي في رفع مستوى الأناقة الملابس وزيادة الراحة النفسية وترشيد الإنفاق على الملابس.

وتفيد الدراسة البحث الحالي في: التأكيد على دور مكملات الملابس الجمالي بالنسبة لملابس السيدات، وكذلك دورها في الشعور بالرضا بالإضافة إلى ترشيد الاستهلاك.

- دراسة يسري معوض أحمد (٢٠٠٥)^(١٥): حيث هدفت الدراسة إلى معرفة مدى تأثير مكملات الزينة على عناصر وأسس وجماليات التصميم في الأزياء وتحليل العلاقة التبادلية بين مكملات الزينة وبين الأزياء على اعتبار أن المكمل جزء من الكل (الملابس)، كما هدفت إلى

تحديد أسس الاختيار الجيد لمكملات الملابس, وقد توصلت الدراسة الى أن الإكسسوار وهو جزء من مكملات الملابس يضيف الى القيمة الجمالية للتصميمات المنفذة. وتفيد الدراسة البحث الحالي في: التأكيد على أن المكمل جزء من الكل وأن المكمل جزء من العمل التصميمي ككل للملبس بما يضيفه الي الزي من قيم جمالية باعتباره عنصراً هاماً في جذب الانتباه وذلك من خلال تصميمية بالإضافة الي خامته وألوانه. دراسة علا يوسف عبد اللا, وأمل محمد الفيومي (٢٠٠٨م)^(١٦): هدفت الدراسة الاستفادة من بقايا الأقمشة والإيشاربات الغير مسايرة للموضة في عمل منتج جديد (إيشاربات) مسايرة للموضة وذلك باستخدام بعض التقنيات المختلفة مثل (التطريز بالشرائط الرسم على القماش- الأبليك), وقد توصلت الدراسة الي إمكانية الاستفادة من بقايا الأقمشة والإيشاربات الغير مسايرة للموضة في منتجات حديثة بجودة عالية والاستفادة من ذلك في عمل مشروع صغير للحد من البطالة ورفع مستوى معيشة الأفراد بأقل موارد ممكنة. وتفيد الدراسة البحث الحالي في: التأكيد على إمكانية إعادة استخدام الإيشاربات الغير مسايرة للموضة في تجديد ملابس السيدات وإخراجها في شكل جديد.

الإطار النظري:

١- مكملات الملابس ودورها الجمالي والاقتصادي لملابس السيدات:

لاشك أن مكملات الملابس لها أثر كبير على المظهر الملبسي للسيدات, حيث تعتبر التفاصيل السحرية للموضة, وهي تلك الإضافة التي تزيد من جاذبية المظهر الخارجي للمرأة. وهي اللمسة الأخيرة التي بدونها لا يكتمل المظهر الخارجي لها, فافتناء المرأة للمكملات المختلفة كإيشاربات والطرح والأحزمة والحلي وغيرها, كل ذلك له مكانه في دولاب ملابسها وذلك لإعطاء لمسة نهائية سليمة للملبس ككل. فالمكملات تعتبر عنصراً ذا قدرة كبيرة على جذب الانتباه وإبراز جماليات الملابس وتأكيدهما, وعليه فإنه عن طريق حسن اختيار المكملات وأسلوب استخدامها يمكن للمرأة أن تجعل لنفسها طابعاً مميزاً ولا يعتمد على إنفاق قدر كبير من المال فلأمر كله يحتاج الي حسن الاختيار والإبتكار في استخدام مكملاتها كي تعطيهام مزيداً من التأنق وتبرز جمال ملابسها مهما كان بسيطاً وتبعدها عن الملل الناتج من استخدام نفس الملابس بشكل متكرر.

ومكملات الملابس ذات قيمة اقتصادية هامة فعن طريقها يمكن تحويل ملابس العام الماضي الى ملابس حيوية ورائقة, كما يمكن عن طريق تغييرها استخدام زي واحد في أكثر من مناسبة, وعليه فإن المرأة تستطيع تكوين دولاب ملابس يتسم بالذوق والجمال وذلك بأقل النفقات عن طريق استخدام ما لديها من ملابس ومكملات في استحداث موضة جديدة والتي يمكن ان تتماشى مع مناسبات عديدة وذلك بإضافة المكملات المختلفة في كل مرة فيبدو كما لو كان ثوباً جديداً^(١٧).

٢- تصنف مكملات الملابس ومفرداتها المتعددة الي نوعين :

(١) -مكملات متصلة: (الكلف) يقصد بها كل ما يضاف للملبس أثناء تنفيذه أو بعد الانتهاء من تنفيذه ويكون ثابتاً عليه سواء كان التثبيت يدوياً او آلياً وتشمل (الأزرار, الشرانط الزخرفية, القطع المضافة: الأبليك, البيبيه والتطريز)

(٢) -مكملات منفصلة: (الإكسسوار) يقصد بها المفردات المنفصلة عن الملابس أي القائمة بذاتها ويمكن استخدامها على أكثر من زي واحد وتشمل (حقائب اليد, الأحذية, الأحزمة, الجوارب, الإيشاربات, الطرح, الجابوهات, القفازات, أغطية الرأس والحلي بأنواعها)^(١٨).

الأحزمة: وظيفتها الأساسية هي التثبيت عند خط الوسط ولكنها كمكمل للملابس تتعدى وظيفتها الأصلية وأصبحت عي ذاتها من المكملات وأصبحت تأخذ أشكالاً فنية وزخرفية جميلة وبالطبع تتماشى مع طبيعة خامتها فهي قد تصنع من الجلد أو الحبال أو السلاسل أو البلاستيك وغيرها من الخامات^(١٩).

الحلي: وهي من المكملات المنفصلة مثل (العقود، الأساور، الأقراط، مشابك الصدر (البروشات)، الساعات والخواتم) وتكون غالباً قطع عالية الثمن لأنها تصنع من الذهب أو الفضة أو الأحجار الكريمة، ومن المعروف أن الحلي تساهم بدرجة كبيرة في إعطاء المظهر الخارجي لمرتديها القيمة الجمالية كما تساهم أيضاً في إكمال الصورة الخارجية للأزياء لدى الفرد^(١٩).

-الطرح: تستخدم بكثرة منذ القدم وتستعمل كغطاء للرأس وأحياناً تلف حول الرقبة أو حول الخصر أو توضع على الكتف لإضافة لمسة جمالية للملبس ويجب مراعاة نوعية ولون القماش المصنوع منه الطرح فيجب أن يتناسب مع الرداء من حيث الخامة واللون مع مراعاة المناسبة التي سوف ترتدي فيها الطرح^(٢٠).

وللطرح العديد من الأنواع التي تستخدمها السيدات وذلك من حيث الخامة المصنعة منها أو من حيث أسلوب بناء النسيج حيث هناك طرق كثيرة ومتنوعة لبناء المنسوجات وتحويلها من خيوط إلى أقمشة وعليه تختلف الأقمشة المنتجة حسب كل أسلوب ونجد منها (المنسوجات العادية -منسوجات التريكو- المنسوجات المجدولة-منسوجات التل-منسوجات الكروشية- منسوجات المالميمو والماليبول).

-الطرح المنتجة من المنسوجات العادية: هي الطرح المنتجة بتراكيب نسجية بسيطة تتكون أساساً بتعاشق مجموعتين من الخيوط هما (السداء واللحمة) ومنها طرح الشيفون والمنتجة بتراكيب نسجية ١/١ من خامة البولي استر. كذلك توجد الطرح الستان المنتجة بتراكيب نسجية اطلس من خامة بولي استر أيضاً.

-الطرح المنتجة من منسوجات التريكو: تنتج باستخدام فتلة واحدة تكون غرزاً متتالية ومتداخلة مع بعضها البعض مكونه نسيجاً مطاطياً، والنسيج الناتج من هذه الطريقة له أشكال متعددة أشهرها الجرسية.

-الطرح المنتجة من منسوجات التل: هذه الأقمشة تصنع من عدد من الخيوط المتوازية في اتجاه طول القماش "خيوط سداء" ترتبط مع بعضها بفتلة متعرجة على جميع عرض القماش متحركة من اليمين إلى اليسار لأعلى ثم من اليسار إلى اليمين لأعلى وهكذا يتكون فراغات بين الخيوط وبعضها وفي أغلب الأحيان تستخدم خامة البولي استر في صناعتها، وتستعمل هذه الطريقة لإنتاج أقمشة التل المستخدمة في ملابس الأطفال وملابس السيدات بصفة عامة وملابس السهرة بصفة خاصة^(٢١).

٣- ملابس السيدات الخارجية:

تتعدد الملابس الخاصة بالسيدات وتختلف تبعاً للغرض الذي تستخدم من أجله فهناك ملابس خاصة بالصباح وملابس خاصة بالعمل وأخرى خاصة للمنزل وغيرها خاصة للمناسبات والسهرة، ولنجاح كل نوع من هذه الأنواع من حيث الدور الوظيفي والمظهر الجمالي لا بد وأن يكون هناك توافق بين هذه عناصر أهمها الخامة ومدى ملاءمتها للتصميم "الموديل" حيث هناك هدفين من إنتاج الأزياء الأول هو تحقيق النفع والثاني هو تحقيق الجانب الجمالي ومعنى هذا أن جمال الزي لا يكاد ينفصل عن نفعه أو فائدته أو تحقيقه لأسباب الراحة والرفاهية معاً^(٢٢).

وتتعدد الملابس الخارجية للسيدات حيث هناك العديد من العوامل تتداخل وتشترك معاً في عملية تحديد نوع وطبيعة الملبس الذي تختاره السيدة والتي منها الوضع الاجتماعي والثقافي، ونوع المناسبة وطبيعة العمل وغيرها من العوامل ونجد أن من أكثر الأنواع شيوعاً في الاستخدام من قبل المرأة "الجونلة-البلوزة-البنطلون-الجاكيت والمعطف-التايور -التونيك"^(٢٣).

الشروط الواجب مراعاتها عند ابتكار تصميمات لأزياء السيدات:

- أن تكون خطوط الزي ملائمة لجسمها وسننها وشخصيتها وطبيعة عملها.
- أن يراعى محاولة التوفيق بين الموضة المتجددة وبين العادات والتقاليد .

-الإختيار الجيد لعناصر التصميم ومنها اللون والخامة .
-استخدام الملامس المتنوعة لإثراء التصميم وإعطاءه قيم جمالية متنوعة.
-التايورات من انصب الملابس للمرأة فهي تستطيع تغيير مظهره باستخدام الإشارات أو الإكسسوارات المختلفة^(٢٣).

إجراءات الدراسة:

-قامت الباحثتان بتنفيذ التصميمات باستخدام مانيكان وتم تلبيسة بنموذج لزي السيدات (بنطلون-بلوزه) بلون أسود وفقا للمتغيرات الآتية:

١- تنفيذ عشرة تصميمات باستخدام الإكسسوار الأول(العقد) مع إعادة تنفيذ نفس التصميمات مع الخامات الأربعة المستخدمة وهي (التل-الجرسية-الستان-الشيْفون) بلون موحد(أحمر)ومقاس موحد (١م) لجميع التصميمات المنفذة بالبحث..

٢- تنفيذ عشرة تصميمات باستخدام الإكسسوار الثاني (البروش) مع إعادة تنفيذ نفس التصميمات مع الخامات الأربعة المستخدمة وهي (التل-الجرسية-الستان-الشيْفون).

٣- تنفيذ عشرة تصميمات باستخدام الإكسسوار الثالث (الحزام) مع إعادة تنفيذ نفس التصميمات مع الخامات الأربعة المستخدمة وهي (التل-الجرسية-الستان-الشيْفون).

-تم تحكيم التصميمات من قبل متخصصين في مجال الملابس والنسيج وعددهم (١٥) محكم وذلك من خلال صور فوتوغرافية للتصميمات المنفذه.

تم معالجة البيانات إحصائياً للتأكد من صحة الفروض.
النتائج والمناقشة:

تقنين الأدوات (الصدق والثبات)

أولاً: استبيان بطاقة تقييم المحكمين للإكسسوارات المنفذة

قامت الباحثتان بإعداد استبيان موجه للمختصين بمجال الملابس والنسيج - لتحكيم الاستفادة من كمالات الملابس غير المسايير للموضة في إثراء القيمة الجمالية والوظيفية لمالبس السيدات، واشتمل الاستبيان الواحد علي تقييم (١٠) تصميمات منفذة بنوع واحد من الإكسسواراتالمستخدمة مع كل أنواع الطرح المستخدمة بواقع (٤٠ تصميم) وتم عمل استمارة استبيان لكل نوع من أنواع الأكسسوارات المستخدمة بنفس الطريقة واشتمل الاستبيان علي (٤) محاور:

المحور الأول: الجانب التصميمي وتضمن (٤) عبارات.

المحور الثاني: الجانب الوظيفي وتضمن (٤) عبارات.

المحور الثالث: الجانب الجمالي وتضمن (٤) عبارات.

المحور الرابع: الجانب الاقتصادي وتضمن (٤) عبارات.

صدق محتوى الاستبيان: صدق المحكمين:

ويقصد به قدرة الاستبيان علي قياس ما وضع لقياسه. وللتحقق من صدق محتوى الاستبيان تم عرضه في صورته المبدئية علي مجموعة من المحكمين من أساتذة التخصص بمجال الملابس والنسيج، وبلغ عددهم ١٥ "ملحق رقم ١" وذلك للحكم علي مدى مناسبة كل عبارة للمحور الخاص به، وكذلك صياغة العبارات وتحديد وأضافه أي عبارات مقترحة، وقد تم التعديل بناء علي آراء المحكمين كالتالي، إضافة بعض العبارات الجديدة وتعديل الشكل العام للاستبيان، ليصبح الشكل النهائي لها "ملحق ٢"

الصدق باستخدام الاتساق الداخلي بين الدرجة الكلية لكل محور والدرجة الكلية للاستبيان:

تم حساب الصدق باستخدام الاتساق الداخلي وذلك بحساب معامل الارتباط (معامل ارتباط بيرسون) بين الدرجة الكلية لكل محور (الجانب التصميمي،الجانب الوظيفي،الجانب الجمالي والجانب الاقتصادي) والدرجة الكلية للاستبيان، والجدول التالي يوضح ذلك:

جدول (١): قيم معاملات الارتباط بين درجة كل محور ودرجة الاستبيان

الدلالة	الارتباط	
٠.٠١	٠.٩٣	المحور الأول: الجانب التصميمي
٠.٠١	٠.٩١	المحور الثاني: الجانب الوظيفي
٠.٠١	٠.٨٨	المحور الثالث: الجانب الجمالي
٠.٠١	٠.٨٩	المحور الرابع: الجانب الاقتصادي

يتضح من الجدول السابق أن معاملات الارتباط كلها دالة عند مستوى ٠.٠١ لاقتربها من الواحد الصحيح، ومن ثم يمكن القول أن هناك اتساق داخليا بين المحاور المكونة لهذا الاستبيان، كما أنه يقىس بالفعل ما وضع لقياسه، مما يدل على صدق وتجانس محاور الاستبيان.

ثبات الاستبيان

يقصد بالثبات *reability* دقة الإختبار في القياس والملاحظة، وعدم تناقضه مع نفسه، واتساقه واطراده فيما يزودنا به من معلومات عن سلوك المفحوص، وهو النسبة بين تباين الدرجة على المقياس التي تشير إلى الأداء الفعلي للمفحوص، وتم حساب الثبات عن طريق:

١- معامل ألفا كرونباخ *Alpha Cronbach*

٢- طريقة التجزئة النصفية *Split - half*

جدول (٢): قيم معامل الثبات لمحاور الاستبيان

معامل ألفا	التجزئة النصفية	
٠.٩٦١	٠.٩٦٢ - ٠.٩٧١	المحور الأول: الجانب التصميمي
٠.٩٢١	٠.٩١٩ - ٠.٩٢٣	المحور الثاني: الجانب الوظيفي
٠.٩٠٤	٠.٩٠٢ - ٠.٩٣١	المحور الثالث: الجانب الجمالي
٠.٨٩٧	٠.٨٧٩ - ٠.٩٣٣	المحور الرابع: الجانب الاقتصادي
٠.٩٢٠	٠.٨٥٢ - ٠.٩٦١	ثبات الاستبيان ككل

يتضح من الجدول السابق أن جميع قيم معاملات الثبات، معامل ألفا، التجزئة النصفية، دالة عند مستوى ٠.٠١ مما يدل على ثبات الاستبيان.
مناقشة الفروض والنتائج وتفسيرها

أولاً: العقد

الفرض الأول: يوجد فرق ذو دلالة إحصائية بين التصميمات المنفذة في تحقيق جوانب التقييم وفقاً لآراء المحكمين لإكسسوار العقد.

وللتحقق من هذا الفرض تم حساب تحليل التباين لمتوسط درجات التصميمات العشرة في تحقيق جوانب التقييم وفقاً لآراء المحكمين لإكسسوار العقد " و جدول (٣) يوضح ذلك:

جدول (٣): تحليل التباين لمتوسط درجات التصميمات المنفذة في تحقيق جوانب التقييم وفقاً لآراء المحكمين لإكسسوار العقد"

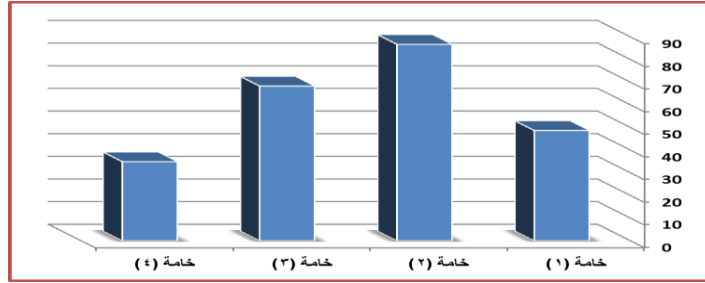
مصدر التباين	مجموع المربعات	درجة الحرية	متوسط المربعات	قيمة "ف"	الدلالة
الخامة	٤٩٨٥٢.٥٣١	٣	١٦٦١٧.٥١٠	٤٤٤٠.٦٨٢	٠.٠٠٠
التصميمات	٤٧٧.٠٠٦	٩	٥٣.٠٠١	١٤.١٦٣	٠.٠٠٠
المحاور	١٦٩.٨٣١	٣	٥٦.٦١٠	١٥.١٢٨	٠.٠٠٠
الخطأ	٢٣٣٥.٠٧٥	٦٢٤	٣.٧٤٢		
الكلي	٥٢٨٣٤.٤٤٤	٦٣٩			

- تشير نتائج الجدول السابق إلى أن:
- قيمة (ف) كانت (٤٤٤٠.٦٨٢) وهي قيمة دالة إحصائياً عند مستوي (٠.٠١) مما يدل على وجود فروق بين الخامات الأربع في تحقيق جوانب التقييم وفقاً لآراء المحكمين لإكسسوار العقد.
 - قيمة (ف) كانت (١٤.١٦٣) وهي قيمة دالة إحصائياً عند مستوي (٠.٠١) مما يدل على وجود فروق بين التصميمات العشرة في تحقيق جوانب التقييم وفقاً لآراء المحكمين لإكسسوار العقد.
 - قيمة (ف) كانت (١٥.١٢٨) وهي قيمة دالة إحصائياً عند مستوي (٠.٠١) مما يدل على وجود فروق بين محاور التقييم للتصميمات العشرة وفقاً لآراء المحكمين لإكسسوار العقد. وتم حساب المتوسطات والانحرافات المعيارية لكل من الخامات، التصميمات ومحاور تقييم التصميمات وفقاً لآراء المحكمين لإكسسوار العقد كما هو موضح بالجدول التالي:
- جدول (٤) : المتوسطات والانحرافات المعيارية ومعامل الجودة الكلية لكل من الخامات والتصميمات ومحاور تقييم التصميمات وفقاً لآراء المحكمين لإكسسوار العقد

الترتيب	معامل الجودة	الانحراف المعياري	المتوسط		
٣	٤٨.٦٧	١.٦٧٩	٢١.٩	خامة (١)	الخامات
١	٨٦.٧٠	٢.٩٣٥	٣٩.٠١٣	خامة (٢)	
٢	٦٨.٢٦	٢.٤٤٥	٣٠.٧١٩	خامة (٣)	
٤	٣٤.٩٠	١.١٥٨	١٥.٧٠٦	خامة (٤)	
٣	60.56	٨.٨٨٠	٢٧.٢٥٠	التصميم (١)	التصميمات
٤	60.00	٩.٠١٥	٢٧.٠٠٠	التصميم (٢)	
٤	60.00	٩.٠١٣	٢٧.٠٠٠	التصميم (٣)	
٦	57.78	٩.٠٣٤	٢٦.٠٠٠	التصميم (٤)	
٥	58.33	٩.٤٢٠	٢٦.٢٥٠	التصميم (٥)	
٦	57.78	٩.٠٣٤	٢٦.٠٠٠	التصميم (٦)	
٥	58.33	٩.٤٢٠	٢٦.٢٥٠	التصميم (٧)	
٦	57.78	٩.٠٣٤	٢٦.٠٠٠	التصميم (٨)	
٢	62.22	٨.٩٧٦	٢٨.٠٠٠	التصميم (٩)	
١	63.54	٩.٣١٨	٢٨.٥٩٤	التصميم (١٠)	
٤	58.21	٨.٤٢٢	٢٦.١٩٤	الجانب التصميمي	المحاور
٣	58.81	٨.٧٠٢	٢٦.٤٦٣	الجانب الوظيفي	
١	60.78	٩.٨٦١	٢٧.٣٥٠	الجانب الجمالي	
٢	60.74	٩.٣٤٤	٢٧.٣٣١	الجانب الاقتصادي	

ولمعرفة اتجاه الدلالة تم تطبيق اختبار LSD للمقارنات المتعددة بين الخامات المنفذة وفقا لآراء المحكمين لإكسسوار العقد والجدول التالي يوضح ذلك.
جدول (٥) : اختبار LSD للمقارنات المتعددة بين الخامات المنفذة وفقا لآراء المحكمين لإكسسوار العقد

التصميم	خامة (١) م=٢١.٩	خامة (٢) م=٣٩.٠١٣	خامة (٣) م=٣٠.٧١٩	خامة (٤) م=١٥.٧٠٦
خامة (١)	-	*17.11	*8.81	*6.19
خامة (٢)	-	-	*8.2938	*23.30
خامة (٣)	-	-	-	*15.01
خامة (٤)	-	-	-	-



شكل (١) : معامل الجودة الكلية لخامات التصميمات المنفذة وفقا لآراء المحكمين لإكسسوار العقد

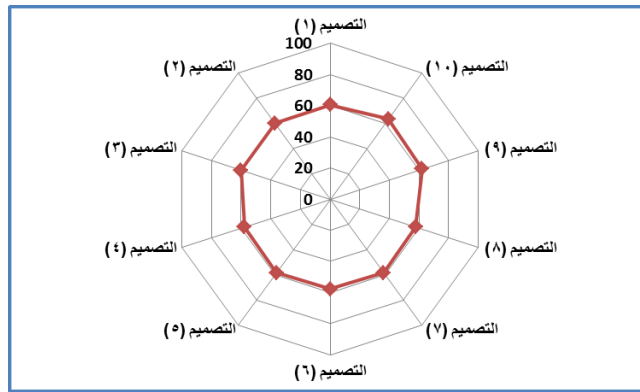
من الجدول (٥) والشكل (١) يتضح وجود فروق دالة بين خامات التصميمات المنفذة عند مستوي ٠.٠١ وتفسر الباحثان ذلك بأن لكل خامة سلوكها الخاص بالتشكيل وذلك حسب تراكيبيها البنائية وخواصها الوظيفية والجمالية التي تلائم خطوط تصميم دون اخر حيث اعتمدت التصميمات على اسلوب الدرايبية البسيط والمركب والتي تحتاج أقمشة ذات وزن متوسط ودرجة انسدال عالية لذلك نجد أن خامة (٢) جيسرية كانت أفضل خامات التصميمات المنفذة حيث بلغ معامل الجودة (٨٦.٧٠) وهو أعلى معامل جودة، بينما خامة (٤) شيفون كانت أقل خامات التصميمات المنفذة حيث بلغ معامل الجودة (٣٤.٩٠) وهو أقل معامل جودة.

ولمعرفة اتجاه الدلالة تم تطبيق اختبار LSD للمقارنات المتعددة بين التصميمات المنفذة وفقا لآراء المحكمين لإكسسوار العقد والجدول التالي يوضح ذلك.

جدول (٦) : اختبار LSD للمقارنات المتعددة بين التصميمات المنفذة وفقا لآراء المحكمين لإكسسوار العقد

التصميم	التصميم (١) م=٢٧.٢٥	التصميم (٢) م=٢٧.٠٠٠	التصميم (٣) م=٢٧.٠٠٠	التصميم (٤) م=٢٦.٠٠٠	التصميم (٥) م=٢٦.٢٥	التصميم (٦) م=٢٦.٠٠٠	التصميم (٧) م=٢٦.٢٥	التصميم (٨) م=٢٦.٠٠٠	التصميم (٩) م=٢٨.٠٠٠
التصميم (١)	-	٠.٢٥٠	٠.٢٥٠	٠.٢٥٠	٠.٢٥٠	٠.٢٥٠	٠.٢٥٠	٠.٢٥٠	٠.٢٥٠
التصميم (٢)	-	-	٠.٠٠٠	٠.٠٠٠	٠.٠٠٠	٠.٠٠٠	٠.٠٠٠	٠.٠٠٠	٠.٠٠٠
التصميم (٣)	-	-	-	٠.٠٠٠	٠.٠٠٠	٠.٠٠٠	٠.٠٠٠	٠.٠٠٠	٠.٠٠٠

التصميم (٤)	-	٠.٢٥	٠.٠٠	٠.٢٥	٠.٠٠	*٢.٠٠
التصميم (٥)	-	-	٠.٢٥	٠.٠٠	٠.٢٥	*١.٧٥
التصميم (٦)	-	-	-	٠.٢٥	٠.٠٠	*٢.٠٠
التصميم (٧)	-	-	-	-	٠.٢٥	*١.٧٥
التصميم (٨)	-	-	-	-	-	*٢.٠٠
التصميم (٩)	-	-	-	-	-	-
التصميم (١٠)	-	-	-	-	-	-



شكل (٢) يوضح متوسط درجات التصميمات المنفذة وفقاً لآراء المحكمين لإكسسوار العقد من الجدول (٦) والشكل (٢) يتضح وجود فرق دال بين التصميمات المختلفة عند مستوى ٠.٠١ وتفسر الباحثتان ذلك بأن لكل تصميم خطوط ومعطيات ودلالات جمالية والتي تتكامل مع خواص الخامة المستخدمة في تصميمية ونوع الإكسسوار والتي تؤدي إلى اختلاف كل تصميم عن الآخر وذلك من خلال مدي رؤية المحكمين وانطباعاتهم الشخصية والفنية عن كل تصميم. وعليه فنجد أن التصميم العاشر كان أفضل التصميمات المنفذة حيث بلغ أعلى معامل جودة (٦٣.٥٤) وكل من التصميم السادس والثامن كانت أقل التصميمات المنفذة حيث بلغ معامل الجودة (٥٧.٧٨) وهو أقل معامل جودة للتصميمات.

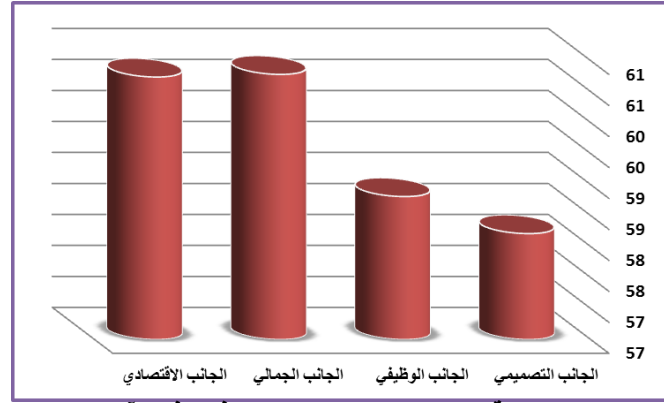
ولمعرفة اتجاه الدلالة تم تطبيق إختبار LSD للمقارنات المتعددة بين

محاور التصميمات المنفذة وفقاً لآراء المحكمين لإكسسوار العقد والجدول التالي يوضح ذلك.

جدول (٧): إختبار LSD للمقارنات المتعددة بين محاور التصميمات المنفذة وفقاً لآراء

المحكمين لإكسسوار العقد

الجانِب الاقتصادي	الجانِب الجمالي	الجانِب الوظيفي	الجانِب التصميمي	
م = ٢٧.٣٣	م = ٢٧.٣٥	م = ٢٦.٤٦	م = ٢٦.١٩	
*١.١٣	*١.١٥	٠.٢٦٨	-	الجانِب التصميمي
*٠.٨٦٨	*٠.٨٨٧	-		الجانِب الوظيفي
٠.٠١٨	-			الجانِب الجمالي



شكل (٣): معامل الجودة الكلية لمحاور التصميمات المنفذة وفقا لآراء المحكمين لإكسسوار العقد

من الجدول (٧) والشكل (٣) يتضح وجود فروق دالة بين محاور التصميمات المختلفة عند مستوى ٠.٠١. وتفسر الباحثتان ذلك بأن لكل تصميم قيمته التي تختلف عن باقي التصميمات وكذلك يختلف مدى تحقيق كل تصميم من التصميمات لأحد جوانب التقييم فهناك تصميمات يتحقق فيها الجانب الوظيفي بأعلى قيمة وتصميمات أخرى يتحقق فيها الجانب الاقتصادي، وهكذا وعليه فنجد أن المحور الثالث "الجانب الجمالي" كان أفضل محاور التصميمات المنفذة حيث بلغ معامل الجودة (٦٠.٧٨) وهو أعلى معامل جودة، بينما محور الجانب التصميمي كان أقل محاور التصميمات المنفذة حيث بلغ معامل الجودة (٥٨.٢١) وهو أقل معامل جودة.

تصميم (١) منفذ بخامة (٢) جرسية تصميم (٩) منفذ بخامة (١) تلتصميم (١٠) منفذ بخامة (٢) جرسية





البروش

الفرض الثاني: توجد فرق ذو دلالة إحصائية بين التصميمات المنفذة في تحقيق جوانب التقييم وفقاً لآراء المحكمين لإكسسوار البروش وللتحقق من هذا الفرض تم حساب تحليل التباين لمتوسط درجات التصميمات العشرة في تحقيق جوانب التقييم وفقاً لآراء المحكمين لإكسسوار البروش " وجدول (٨) يوضح ذلك:

جدول (٨): تحليل التباين لمتوسط درجات التصميمات المنفذة في تحقيق جوانب التقييم وفقاً لآراء المحكمين لإكسسوار البروش

الدلالة	قيمة "ف"	متوسط المربعات	درجة الحرية	مجموع المربعات	مصدر التباين
.000	4779.413	16141.243	3	48423.730	الخامة
.000	36.996	124.946	9	1124.514	التصميمات
.000	9.572	32.327	3	96.980	المحاور
		3.377	624	2107.400	الخطأ
			639	51752.623	الكلي

تشير نتائج الجدول السابق إلى أن:

- قيمة (ف) كانت (٤٧٧٩.٤١٣) وهي قيمة دالة إحصائياً عند مستوى (٠.٠١) مما يدل على وجود فروق بين الخامات الأربع في تحقيق جوانب التقييم وفقاً لآراء المحكمين لإكسسوار البروش.
- قيمة (ف) كانت (٣٦.٩٩٦) وهي قيمة دالة إحصائياً عند مستوى (٠.٠١) مما يدل على وجود فروق بين التصميمات العشرة في تحقيق جوانب التقييم وفقاً لآراء المحكمين لإكسسوار البروش.
- قيمة (ف) كانت (٩.٥٧٢) وهي قيمة دالة إحصائياً عند مستوى (٠.٠١) مما يدل على وجود فروق بين محاور التقييم للتصميمات العشرة وفقاً لآراء المحكمين لإكسسوار البروش.

وتم حساب المتوسطات والانحرافات المعيارية لكل من الخامات التصميمات ومحاور تقييم التصميمات وفقاً لآراء المحكمين لإكسسوار البروش كما هو موضح بالجدول التالي.

جدول (٩): المتوسطات والانحرافات المعيارية ومعامل الجودة الكلية لكل من الخامات والتصميمات ومحاور تقييم التصميمات وفقاً لآراء المحكمين لإكسسوار البروش

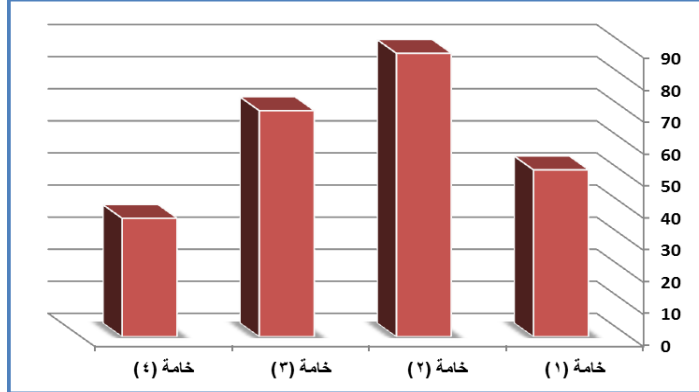
الترتيب	معامل الجودة	الانحراف المعياري	المتوسط		
٣	٥٢.٠٠	1.94	23.40	خامة (١)	الخامات
١	٨٨.٣٢	3.24	39.74	خامة (٢)	
٢	٧٠.٤٤	1.90	31.70	خامة (٣)	
٤	٣٦.٨٩	1.76	16.60	خامة (٤)	
٣	٦٣.٩٩	9.00	28.80	التصميم (١)	التصميمات
٩	٥٨.٨٩	8.94	26.50	التصميم (٢)	
٨	٥٩.٠٣	9.08	26.56	التصميم (٣)	
٤	٦٣.٣٣	8.78	28.50	التصميم (٤)	
٩	٥٨.٨٩	8.94	26.50	التصميم (٥)	
١	٦٧.٧٨	9.25	30.50	التصميم (٦)	
٥	٦١.١١	8.57	27.50	التصميم (٧)	
٦	٦٠.٥٦	8.87	27.25	التصميم (٨)	
٧	٦٠.٠٠	9.01	27.00	التصميم (٩)	
٢	٦٥.٥٦	9.19	29.50	التصميم (١٠)	
٤	٦٠.٧٥	8.38	27.34	الجانب التصميمي	المحاور

٣	٦١.٤٢	8.73	27.64	الجانب الوظيفي
٢	٦٢.٦٥	9.59	28.19	الجانب الجمالي
١	٦٢.٨٣	9.30	28.28	الجانب الاقتصادي

ولمعرفة اتجاه الدلالة تم تطبيق اختبار LSD للمقارنات المتعددة بين الخامات المنفذة وفقاً لآراء المحكمين لإكسسوار البروش والجدول التالي يوضح ذلك.

جدول (١٠) : اختبار LSD للمقارنات المتعددة بين الخامات المنفذة وفقاً لآراء المحكمين لإكسسوار البروش

التصميم	خامة (١) م=٢٣.٤٠	خامة (٢) م=٣٩.٧٤	خامة (٣) م=٣١.٧٠	خامة (٤) م=١٦.٦٠
خامة (١)	-	*16.34	*8.30	*6.80
خامة (٢)	-	-	*8.04	*23.14
خامة (٣)	-	-	-	*15.10
خامة (٤)	-	-	-	-



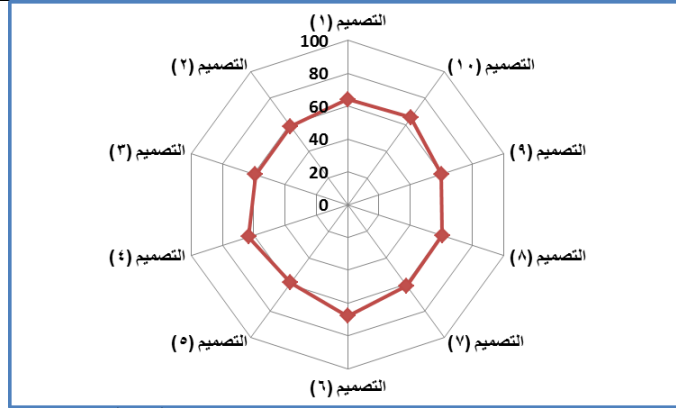
شكل (٤) : معامل الجودة الكلية لخامات التصميمات المنفذة وفقاً لآراء المحكمين لإكسسوار البروش

من الجدول (١٠) والشكل (٤) يتضح وجود فروق دالة بين خامات التصميمات المنفذة عند مستوي ٠.٠١ فنجد أن خامة (٢) جرسية كانت أفضل خامات التصميمات المنفذة حيث بلغ معامل الجودة (٨٨.٣٢) وهو أعلى معامل جودة، بينما خامة (٤) شيفون كانت أقل خامات التصميمات المنفذة حيث بلغ معامل الجودة (٣٦.٨٩) وهو أقل معامل جودة. وتفسر الباحثان ذلك بأن خامة الجرسية اعطت نتيجة إيجابية لكون التصميمات اعتمدت على الدرابيجات والكسرات المتتالية والتي تحتاج الى خامات تتميز بالأنسداد العالي وقيم متوسطة للوزن والسمك وهذا ما يتوافر في الجرسية بتركيبه البناتي (التريكو) وكذلك خامة القطن المنتجة منه، بينما لم تحقق خامة الشيفون قيم عالية لكونه

منتجة بتركيب نسجي سادة والذي يتميز بقلّة انسدال الأقمشة المنتجة منها كما ان أقمشة الشيفون خفيفة الوزن وقليلة السمك فيجعلها غير ثابتة ومنزلة عند تثبيت الدرابيجات. ولمعرفة اتجاه الدلالة تم تطبيق اختبار LSD للمقارنات المتعددة بين التصميمات المنفذة وفقا لآراء المحكمين لإكسوار البروش والجدول التالي يوضح ذلك.

جدول (١١): اختبار LSD للمقارنات المتعددة بين التصميمات المنفذة وفقا لآراء المحكمين لإكسوار البروش

التصميم	التصميم (١) م=٢٨.٨٠	التصميم (٢) م=٢٦.٥٠	التصميم (٣) م=٢٦.٥٦	التصميم (٤) م=٢٦.٠٠	التصميم (٥) م=٢٦.٢٥	التصميم (٦) م=٣٠.٥٠	التصميم (٧) م=٢٧.٥٠	التصميم (٨) م=٢٧.٢٥	التصميم (٩) م=٢٧.٠٠
التصميم (١)	-	*٢.٢٩	*٢.٢٣	٠.٢٩٦	*٢.٢٩	*١.٧٠	*١.٢٩	*١.٥٤	*١.٧٩
التصميم (٢)	-	-	٠.٠٦	*٢.٠٠	٠.٠٠	*٤.٠٠	*١.٠٠	*٠.٧٥٠	٠.٥٠٠
التصميم (٣)	-	-	-	*١.٩٣٧	٠.٠٦٢	*٣.٩٣	*٠.٩٣٧	*٠.٦٨٧	*٠.٤٣٧
التصميم (٤)	-	-	-	-	*٢.٠٠	*٢.٠٠	*١.٠٠	*١.٢٥	*١.٥٠
التصميم (٥)	-	-	-	-	-	*٤.٠٠	*١.٠٠	*٠.٧٥٠	٠.٥٠٠
التصميم (٦)	-	-	-	-	-	-	*٣.٠٠	*٣.٢٥	*٣.٥٠
التصميم (٧)	-	-	-	-	-	-	-	٠.٢٥٠	٠.٥٠٠
التصميم (٨)	-	-	-	-	-	-	-	-	٠.٢٥٠
التصميم (٩)	-	-	-	-	-	-	-	-	-
التصميم (١٠)	-	-	-	-	-	-	-	-	-



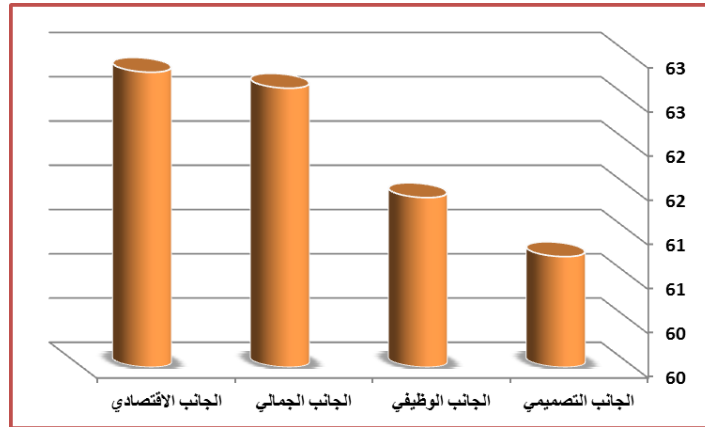
شكل (٥) يوضح متوسط درجات التصميمات المنفذة وفقا لآراء المحكمين لإكسوار البروش

من الجدول (١١) والشكل (٥) يتضح وجود فروق دالة بين التصميمات المختلفة عند مستوي ٠.٠١. وتفسر الباحثتان ذلك بأن لكل تصميم خطوط ومعطيات ودلالات جمالية والتي تتكامل مع خواص الخامة المستخدمة في تصميمه ونوع الإكسسوار والتي تؤدي الى اختلاف كل تصميم عن الآخر وذلك من خلال مدي رؤية المحكمين وانطباعاتهم الشخصية والفنية عن كل تصميم فنجد أن التصميم السادس كان أفضل التصميمات المنفذة حيث بلغ معامل الجودة (٦٧.٧٨) وهو أعلى معامل جودة، بينما التصميم الثاني، الخامس كان أقل التصميمات المنفذة حيث بلغ معامل الجودة (٥٨.٨٩) وهو أقل معامل جودة للتصميمات .

ولمعرفة اتجاه الدلالة تم تطبيق اختبار LSD للمقارنات المتعددة بين محاور التصميمات المنفذة وفقاً لآراء المحكمين لإكسسوار البروش والجدول التالي يوضح ذلك.

جدول (١٢): اختبار LSD للمقارنات المتعددة بين محاور التصميمات المنفذة وفقاً لآراء

المحكمين لإكسسوار البروش			
الجانب الاقتصادي	الجانب الجمالي	الجانب الوظيفي	الجانب التصميمي
م = ٢٨.٢٨	م = ٢٨.١٩	م = ٢٧.٦٤	م = ٢٧.٣٤
* ٠.٩٣٧	* ٠.٨٥٦	٠.٣٠٠	-
* ٠.٦٣٧	* ٠.٥٥٦	-	-
* ٠.٨١٣	-	-	-
-	-	-	-



شكل (٦): معامل الجودة الكلية لمحاور التصميمات المنفذة وفقاً لآراء المحكمين لإكسسوار البروش

من الجدول (١٢) والشكل (٦) يتضح وجود فروق دالة بين محاور التصميمات المختلفة عند مستوي ٠.٠١. وتفسر الباحثتان ذلك بأن لكل تصميم قيمته التي تختلف عن باقي التصميمات وكذلك يختلف مدى تحقيق كل تصميم من التصميمات لأحد جوانب التقييم فهناك



م ٢
رى يتحقق فيها الجانب
ادي " كان أفضل محاور
عامل جودة، بينما محور
معامل الجودة (٦٠.٧٥)

نان تصميم (١٠) منفذ

نالتا: الحزام

الفرض الثالث: يوجد فرق ذو دلالة إحصائية بين التصميمات المنفذة في تحقيق جوانب التقييم وفقا لآراء المحكمين لإكسسوار الحزام وللتحقق من هذا الفرض تم حساب تحليل التباين لمتوسط درجات التصميمات العشرة في تحقيق جوانب التقييم وفقا لآراء المحكمين لإكسسوار الحزام " و جدول (١٣) يوضح ذلك:
جدول (١٣) : تحليل التباين لمتوسط درجات التصميمات المنفذة في تحقيق جوانب التقييم وفقا لآراء المحكمين لإكسسوار الحزام

مصدر التباين	مجموع المربعات	درجة الحرية	متوسط المربعات	قيمة "ف"	الدلالة
الخامة	51930.587	3	17310.196	4989.217	.000
التصميمات	2426.619	9	269.624	77.712	.000
المحاور	166.588	3	55.529	16.005	.000
الخطأ	2164.981	624	3.470		
الكلية	56688.775	639			

- تشير نتائج الجدول السابق إلى أن:
- قيمة (ف) كانت (٤٩٨٩.٢١٧) وهي قيمة دالة إحصائية عند مستوي (٠.٠١) مما يدل على وجود فروق بين الخامات الأربع في تحقيق جوانب التقييم وفقا لآراء المحكمين لإكسسوار الحزام.
 - قيمة (ف) كانت (٧٧.٧١٢) وهي قيمة دالة إحصائية عند مستوي (٠.٠١) مما يدل على وجود فروق بين التصميمات العشرة في تحقيق جوانب التقييم وفقا لآراء المحكمين لإكسسوار الحزام.
 - قيمة (ف) كانت (١٦.٠٥) وهي قيمة دالة إحصائية عند مستوي (٠.٠١) مما يدل على وجود فروق بين محاور التقييم للتصميمات العشرة وفقا لآراء المحكمين لإكسسوار الحزام.

وتم حساب المتوسطات والانحرافات المعيارية لكل من الخامات والتصميمات ومحاور تقييم التصميمات وفقا لآراء المحكمين لإكسسوار الحزام كما هو موضح بالجدول التالي:
جدول (١٤): المتوسطات والانحرافات المعيارية ومعامل الجودة الكلية لكل من الخامات والتصميمات ومحاور تقييم التصميمات وفقا لآراء المحكمين لإكسسوار الحزام

الترتيب	معامل الجودة	الانحراف المعياري	المتوسط	الخامة (١)	الخامات
٣	٥٥.٧٢	2.65	25.08		

١	٩٢.١٠	3.38	41.44	خامة (٢)	
٢	٧٥.١١	2.50	33.80	خامة (٣)	
٤	٣٨.٩٠	2.29	17.51	خامة (٤)	
٦	٦٤.٦٢	9.22	29.08	التصميم (١)	
٧	٦٢.٧٨	9.34	28.25	التصميم (٢)	التصميمات
٤	٦٦.٦٧	9.20	30.00	التصميم (٣)	
٥	٦٥.٤٥	9.15	29.45	التصميم (٤)	
٨	٦١.٨١	9.33	27.81	التصميم (٥)	
٦	٦٠.٠٠	9.45	27.00	التصميم (٦)	
٦	٦٠.٠٠	9.45	27.00	التصميم (٧)	
٢	٧١.٠٤	9.27	31.97	التصميم (٨)	
٣	٦٨.٨٩	9.21	31.00	التصميم (٩)	
١	٧٣.٣٣	9.17	33.00	التصميم (١٠)	
٤	٦٤.٣١	8.84	28.94	الجانب التصميمي	
٣	٦٤.٦٣	9.31	29.08	الجانب الوظيفي	
٢	٦٥.٦٩	9.46	29.56	الجانب الجمالي	
١	٦٧.٢١	10.05	30.24	الجانب الاقتصادي	

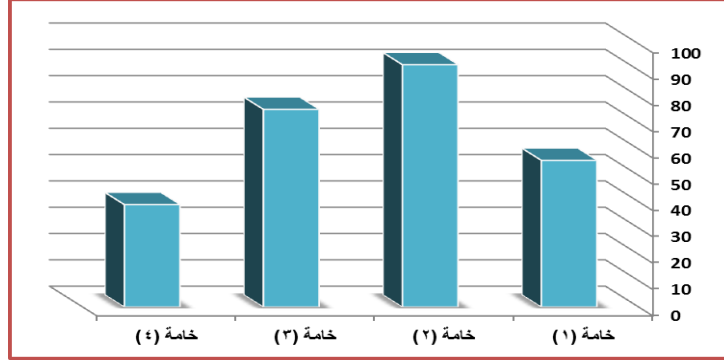
ولمعرفة اتجاه الدلالة تم تطبيق اختبار LSD للمقارنات المتعددة بين الخامات المنفذة وفقا

لآراء المحكمين لإكسوار الحزام والجدول التالي يوضح ذلك.

جدول (١٥): اختبار LSD للمقارنات المتعددة بين الخامات المنفذة وفقا لآراء المحكمين

لإكسوار الحزام

التصميم	خامة (١) م=٢٥.٠٨	خامة (٢) م=٤١.٤٤	خامة (٣) م=٣٣.٨٠	خامة (٤) م=١٧.٥١
خامة (١)	-	*16.36	*8.72	*7.56
خامة (٢)		-	*7.64	*23.93
خامة (٣)			-	*16.29
خامة (٤)				-



شكل (٧) : معامل الجودة الكلية لخامات التصميمات المنفذة وفقا لآراء المحكمين لإكسسوار الحزام

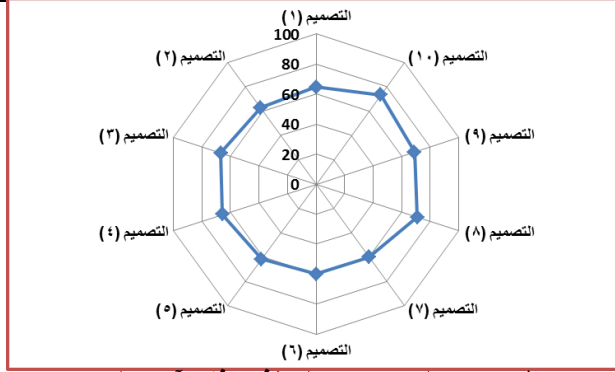
من الجدول (١٥) والشكل (٧) يتضح وجود فروق دالة بين خامات التصميمات المنفذة عند مستوي ٠.٠١ وتفسر الباحثان ذلك بأن لكل خامة سلوكها الخاص بالتشكيل وذلك حسب تراكيبها البنائية وخواصها الوظيفية والجمالية التي تلائم خطوط تصميم دون اخر حيث اعتمدت التصميمات على اسلوب الدرابية البسيط والمركب والتي تحتاج أقمشة ذات وزن متوسط ودرجة انسدال عالية لذلك نجد أن خامة (٢) جرسية كانت أفضل خامات التصميمات المنفذة حيث بلغ معامل الجودة (٩٢.١٠) وهو أعلى معامل جودة، بينما خامة (٤) شيفون كانت أقل خامات التصميمات المنفذة حيث بلغ معامل الجودة (٣٨.٩٠) وهو أقل معامل جودة ولمعرفة اتجاه الدلالة تم تطبيق اختبار LSD للمقارنات المتعددة بين التصميمات

المنفذة وفقا لآراء المحكمين لإكسسوار الحزام والجدول التالي يوضح ذلك.

جدول (١٦): اختبار LSD للمقارنات المتعددة بين التصميمات المنفذة وفقا لآراء المحكمين لإكسسوار الحزام

التصميم	التصميم (١)	التصميم (٢)	التصميم (٣)	التصميم (٤)	التصميم (٥)	التصميم (٦)	التصميم (٧)	التصميم (٨)	التصميم (٩)	التصميم (١٠)
التصميم (١)	-	*٠.٨٢٨	*٠.٩٢١	*٠.٣٧٥	*١.٢٦	*٢.٠٧٨	*٢.٠٧٨	*٢.٨٩	*١.٩٢	*٣.٩٢
التصميم (٢)	-	-	*١.٧٥	*١.٢٠	٠.٤٣	*١.٢٥	*١.٢٥	*٣.٧١	*٢.٧٥	*٤.٧٥
التصميم (٣)	-	-	-	*٠.٥٤	*٢.١٨	*٣.٠٠	*٣.٠٠	*١.٩٦	*١.٠٠	*٣.٠٠
التصميم (٤)	-	-	-	-	*١.٦٤	*٢.٤٥	*٢.٤٥	*٢.٥١	*١.٥٤	*٣.٥٤
التصميم (٥)	-	-	-	-	-	*٠.٨١٢	*٠.٨١٢	*٤.١٥	*٣.١٨	*٥.١٨
التصميم (٦)	-	-	-	-	-	-	٠.٠٠	*٤.٩٦	*٤.٠٠	*٦.٠٠
التصميم (٧)	-	-	-	-	-	-	-	*٤.٩٦	*٤.٠٠	*٦.٠٠

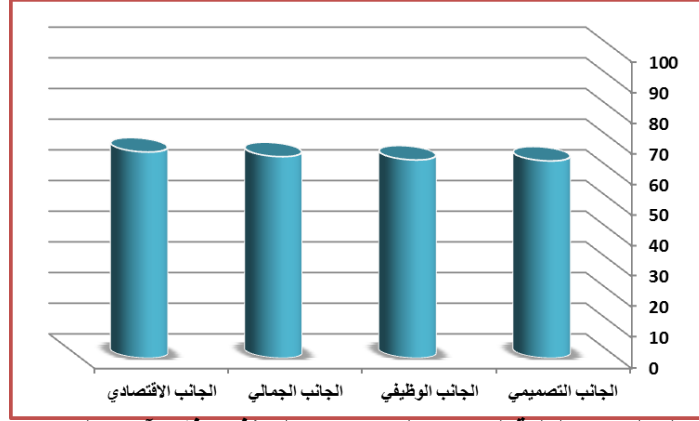
*١.٠٣	*٠.٩٦٨	-	التصميم (٨)
*٢.٠٠	-		التصميم (٩)
-			التصميم (١٠)



شكل (٨) يوضح متوسط درجات التصميمات المنفذة وفقاً لآراء المحكمين لإكسسوار الحزام من الجدول (١٦) والشكل (٨) يتضح وجود فروق دالة بين التصميمات المختلفة عند مستوي ٠.٠١، وتفسر الباحثان ذلك بأن لكل تصميم خطوط ومعطيات ودلالات جمالية والتي تتكامل مع خواص الخامات المستخدمة في تصميمه ونوع الإكسسوار والتي تؤدي إلى اختلاف كل تصميم عن الآخر وذلك من خلال مدي رؤية المحكمين وانطباعاتهم الشخصية والفنية عن كل تصميم فنجد أن التصميم العاشر كان أفضل التصميمات المنفذة حيث بلغ معامل الجودة (٧٣.٣٣) وهو أعلى معامل جودة، بينما التصميم الخامس كانت أقل التصميمات المنفذة حيث بلغ معامل الجودة (٦١.٨١) وهو أقل معامل جودة ولمعرفة اتجاه الدلالة تم تطبيق اختبار LSD للمقارنات المتعددة بين محاور التصميمات المنفذة وفقاً لآراء المحكمين لإكسسوار الحزام والجدول التالي يوضح ذلك.

جدول (١٧): اختبار LSD للمقارنات المتعددة بين محاور التصميمات المنفذة وفقاً لآراء المحكمين لإكسسوار الحزام

الجانب الاقتصادي	الجانب الجمالي	الجانب الوظيفي	الجانب التصميمي	
م = ٣٠.٢٤	م = ٢٩.٥٦	م = ٢٩.٠٨	م = ٢٨.٩٤	
*١.٣٠	*٠.٦٢٥	٠.١٤٣	-	الجانب التصميمي
*١.١٦	*٠.٤٤٨	-		الجانب الوظيفي
*٠.٦٨	-			الجانب الجمالي
-				الجانب الاقتصادي



شكل (٩): معامل الجودة الكلية لمحاور التصميمات المنفذة وفقاً لآراء المحكمين لإكسسوار الحزام

من الجدول (١٧) والشكل (٩) يتضح وجود فروق دالة بين محاور التصميمات المختلفة عند مستوي ٠.٠١ وتفسر الباحثتان ذلك بأن لكل تصميم قيمته التي تختلف عن باقي التصميمات وكذلك يختلف مدى تحقيق كل تصميم من التصميمات لأحد جوانب التقييم فهناك تصميمات يتحقق فيها الجانب الوظيفي بأعلى قيمة وتصميمات أخرى يتحقق فيها الجانب الاقتصادي، وهكذا وعليه فنجد أن المحور الرابع "الجانب الاقتصادي" كان أفضل محاور التصميمات المنفذة حيث بلغ معامل الجودة (٦٤.٣١) وهو أعلى معامل جودة، بينما محور الجانب التصميمي كان أقل محاور التصميمات المنفذة حيث بلغ معامل الجودة (٦٧.٢١) وهو أقل معامل جودة.

تصميم (٨) منفذ بخامة (٣) ستان
منفذ بخامة (٢) جرسية
تصميم (٩) منفذ بخامة (١) تل تصميم (١٠)





رابعاً: دراسة الفروق بين الأكسسوارات المنفذة (العقد، البروش، الحزام)

في ضوء آراء السادة المحكمين

الفرض السابع: يوجد فرق ذو دلالة إحصائية بين الأكسسوارات المنفذة في تحقيق جوانب التقييم وفقاً لآراء المحكمين

وللتحقق من هذا الفرض تم حساب تحليل التباين المتعدد لمتوسط درجات التصميمات العشرة، والمحاور، والخامات لكل إكسسوار من الأكسسوارات المنفذة وفقاً لآراء المحكمين " و جدول (١٨) يوضح ذلك:

جدول (١٨): تحليل التباين لمتوسط درجات التصميمات المنفذة في تحقيق جوانب التقييم وفقاً لآراء المحكمين

الدلالة	قيمة "ف"	متوسط المربعات	درجة الحرية	مجموع المربعات	مصدر التباين
.000	236.592	1117.129	2	2234.257	الاكسسوار
.000	10595.188	50027.942	3	150083.827	الخامة
.000	42.534	200.836	9	1807.521	التصميم
.000	28.500	134.569	3	403.706	المحور

الخطأ	8980.789	1902	4.722
الكلية	163510.099	1919	

تشير نتائج الجدول السابق إلي أن:

١. قيمة (ف) كانت (٢٣٦.٥٩) وهي قيمة دالة إحصائيا عند مستوي (٠.٠١) مما يدل علي وجود فروق بين الإكسسوارات في تحقيق جوانب التقييم وفقا لآراء المحكمين للإكسسوارات المنفذة (العقد، البروش، الحزام).
٢. قيمة (ف) كانت (١٠٥٩٥.١٨) وهي قيمة دالة إحصائيا عند مستوي (٠.٠١) مما يدل علي وجود فروق بين الخامات الأربع في تحقيق جوانب التقييم وفقا لآراء المحكمين للإكسسوارات المنفذة (العقد، البروش، الحزام).
٣. قيمة (ف) كانت (٤٢.٥٣٤) وهي قيمة دالة إحصائيا عند مستوي (٠.٠١) مما يدل علي وجود فروق بين التصميمات العشرة في تحقيق جوانب التقييم وفقا لآراء المحكمين للإكسسوارات المنفذة (العقد، البروش، الحزام).
٤. قيمة (ف) كانت (٢٨.٥٠٠) وهي قيمة دالة إحصائيا عند مستوي (٠.٠١) مما يدل علي وجود فروق بين محاور التقييم للتصميمات العشرة وفقا لآراء المحكمين للإكسسوارات المنفذة (العقد، البروش، الحزام).

وتم حساب المتوسطات والانحرافات المعيارية لكل من الإكسسوارات، الخامات،

التصميمات، ومحاور تقييم التصميمات وفقا لآراء المحكمين للإكسسوارات المنفذة (العقد،

البروش، الحزام) كما هو موضح بالجدول التالي.

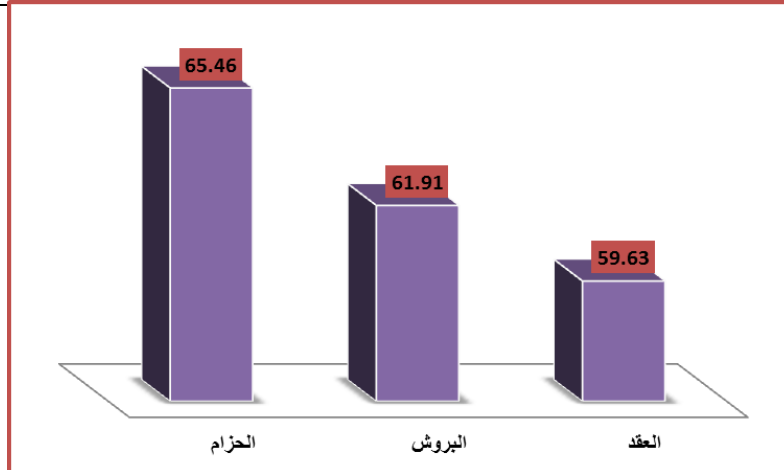
جدول (١٩) : المتوسطات والانحرافات المعيارية ومعامل الجودة الكلية لكل من الإكسسوارات، الخامات، التصميمات، ومحاور تقييم التصميمات وفقا لآراء المحكمين للإكسسوارات المنفذة (العقد، البروش، الحزام)

الترتيب	معامل الجودة	الانحراف المعياري	المتوسط		
٣	٥٩.٦٣	9.09	26.83	العقد	الاكسسوار
٢	٦١.٩١	9.00	27.86	البروش	
١	٦٥.٤٦	9.42	29.46	الحزام	
٣	52.13	2.49	23.46	خامة (١)	الخامات
١	89.04	3.34	40.07	خامة (٢)	
٢	71.27	2.63	32.07	خامة (٣)	
٤	36.90	1.94	16.60	خامة (٤)	
٤	63.06	9.02	28.38	التصميم (١)	التصميمات
٨	60.56	9.08	27.25	التصميم (٢)	
٦	61.90	9.18	27.85	التصميم (٣)	

٥	62.19	9.06	27.98	التصميم (٤)	المحاور
١٠	59.68	9.21	26.85	التصميم (٥)	
٧	61.85	9.40	27.83	التصميم (٦)	
٩	59.81	9.12	26.92	التصميم (٧)	
٣	63.13	9.38	28.41	التصميم (٨)	
٢	63.70	9.18	28.67	التصميم (٩)	
١	67.48	9.37	30.36	التصميم (١٠)	
٤	61.09	8.61	27.49	الجانب التصميمي	
٣	61.62	8.96	27.73	الجانب الوظيفي	
٢	63.04	9.66	28.37	الجانب الجمالي	
١	63.59	9.63	28.62	الجانب الاقتصادي	

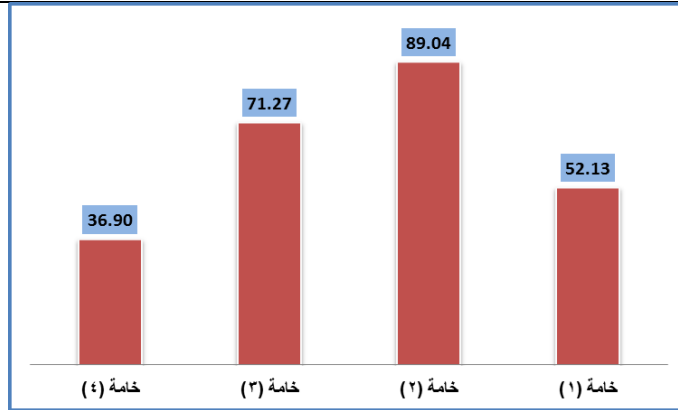
ولمعرفة اتجاه الدلالة تم تطبيق اختبار LSD للمقارنات المتعددة بين الإكسسوارات المنفذة (العقد، البروش، الحزام) وفقاً لآراء المحكمين والجدول التالي يوضح ذلك. جدول (٢٠): اختبار LSD للمقارنات المتعددة بين الإكسسوارات المنفذة (العقد، البروش، الحزام) وفقاً لآراء المحكمين

التصميم	العقد (١)	البروش (٢)	الحزام (٣)
	م=٢٦.٨٣	م=٢٧.٨٦	م=٢٩.٤٦
العقد (١)	-	*1.02	*2.62
البروش (٢)		-	*1.59
الحزام (٣)			-



شكل (١٠) : معامل الجودة الكلية للإكسسوارات المنفذة (العقد، البروش، الحزام) وفقا لآراء المحكمين
 من الجدول (٢٠) والشكل (١٠) يتضح وجود فروق دالة بين الإكسسوارات المنفذة عند مستوى ٠.٠١ وتفسر الباحثتان ذلك بأن لكل نوع من الأكسسوارات المستخدمة إمكانات جمالية ووظيفية تختلف عن غيرها من الأكسسوارات والتي يمكن تطويعها لأكثر من شكل ولأكثر من وظيفة فالحزام على سبيل المثال بكونه يمكن استخدامه كوسيلة تثبيت فأمكن من خلاله الحصول على العديد من التصميمات الناجحة وعليه فنجد أن الحزام كان أفضل الإكسسوارات المنفذة حيث بلغ معامل الجودة (٦٥.٤٦) وهو أعلى معامل جودة، بينما العقد كان أقل الأكسسوارات المنفذة حيث بلغ معامل الجودة (٥٩.٦٣) وهو أقل معامل جودة. ولمعرفة اتجاه الدلالة تم تطبيق اختبار LSD للمقارنات المتعددة بين الخامات المنفذة وفقا لآراء المحكمين للإكسسوارات المنفذة (العقد، البروش، الحزام) والجدول التالي يوضح ذلك.
 جدول (٢١) : اختبار LSD للمقارنات المتعددة بين الخامات المنفذة وفقا لآراء المحكمين للإكسسوارات المنفذة (العقد، البروش، الحزام)

التصميم	خامة (١)	خامة (٢)	خامة (٣)	خامة (٤)
خامة (١)	-	*16.60	*8.61	*6.85
خامة (٢)	-	-	*7.93	*23.46
خامة (٣)	-	-	-	*15.46
خامة (٤)	-	-	-	-



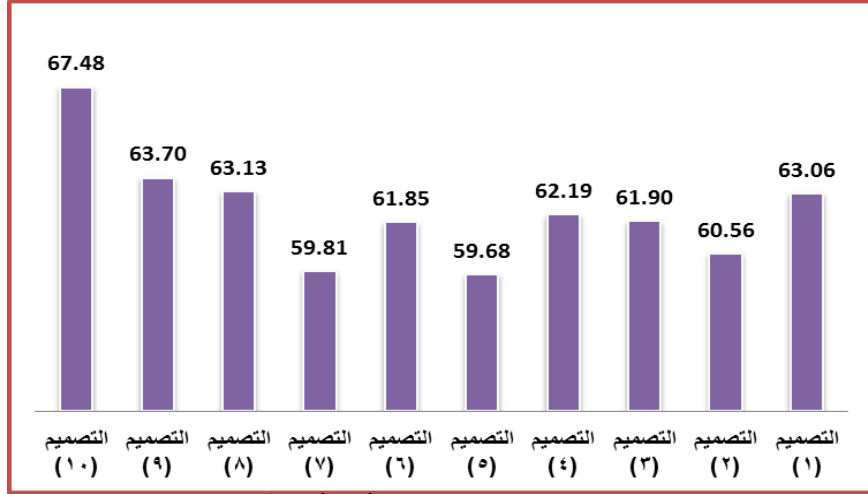
شكل (١١) : معامل الجودة الكلية لخامات التصميمات المنفذة وفقا لآراء المحكمين للإكسسوارات المنفذة (العقد، البروش، الحزام)

من الجدول (٢١) والشكل (١١) يتضح وجود فروق دالة بين خامات التصميمات المنفذة عند مستوى ٠.٠١ فنجد أن خامة (٢) جرسية كانت أفضل خامات التصميمات المنفذة حيث بلغ معامل الجودة (٨٩.٠٤) وهو أعلى معامل جودة، بينما خامة (٤) شيفون كان أقل خامات التصميمات المنفذة حيث بلغ معامل الجودة (٣٦.٩٠) وهو أقل معامل جودة.

ولمعرفة اتجاه الدلالة تم تطبيق اختبار LSD للمقارنات المتعددة بين التصميمات المنفذة وفقا لآراء المحكمين للإكسسوارات المنفذة (العقد، البروش، الحزام) والجدول التالي يوضح ذلك.

جدول (٢٢): اختبار LSD للمقارنات المتعددة بين التصميمات المنفذة وفقا لآراء المحكمين للإكسسوارات المنفذة (العقد، البروش، الحزام)

التصميم	(١)	(٢)	(٣)	(٤)	(٥)	(٦)	(٧)	(٨)	(٩)	(١٠)
التصميم	٢٨.٣٨=م	٢٧.٢٥=م	٢٧.٨٥=م	٢٧.٩٨=م	٢٦.٨٥=م	٢٧.٨٣=م	٢٦.٩٢=م	٢٨.٤١=م	٢٨.٦٧=م	٣٠.٣٦=م
(١) التصميم	-	*١.١٢	*٠.٥٢٠	*٠.٣٩٠	*١.٥٢٠	*٠.٥٤١	*١.٤٥٨	*٠.٣١	*٠.٢٩١	*١.٩٨٩
(٢) التصميم	-	-	*٠.٦٠٤	*٠.٧٣٤	*٠.٣٩٥	*٠.٥٨٣	*٠.٣٣٣	*١.١٥٦	*١.٤١٦	*٣.١١
(٣) التصميم	-	-	-	*٠.١٣٠	*١.٠٠٠	*٠.٢٠	*٠.٩٣٧	*٠.٥٥٢	*٠.٨١٢	*٢.٥١٠
(٤) التصميم	-	-	-	-	*١.١٣	*٠.١٥١	*١.٠٦٧	*٠.٤٢١	*٠.٦٨٢	*٢.٣٨٠
(٥) التصميم	-	-	-	-	-	*٠.٩٧٩	*٠.٦٢	*١.٥٥	*١.٨١٢	*٣.٥١٠
(٦) التصميم	-	-	-	-	-	-	*٠.٩١٦	*٠.٥٧٢	*٠.٨٣٣	*٢.٥٣
(٧) التصميم	-	-	-	-	-	-	-	*١.٤٨	*١.٧٥	*٣.٤٤
(٨) التصميم	-	-	-	-	-	-	-	-	*٠.٢٦٠	*١.٩٥٨
(٩) التصميم	-	-	-	-	-	-	-	-	-	*١.٦٩٧
التصميم	-	-	-	-	-	-	-	-	-	-
(١٠)	-	-	-	-	-	-	-	-	-	-

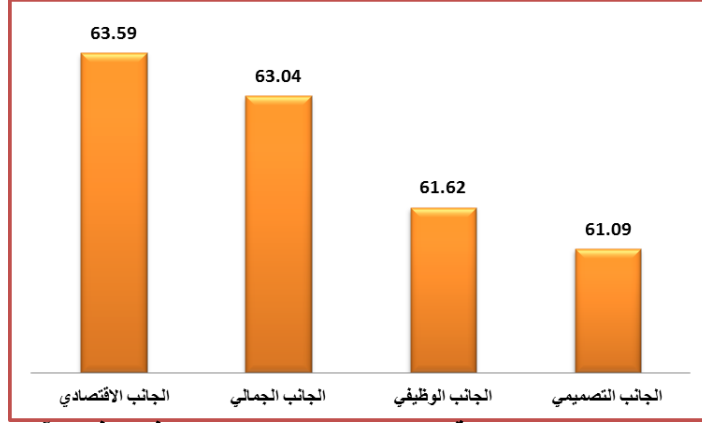


شكل (١٢) يوضح متوسط درجات التصميمات المنفذة وفقا للآراء المحكمين للإكسسوارات المنفذة (العقد، البروش، الحزام)

من الجدول (٢٢) والشكل (١٢) يتضح وجود فروق دالة بين التصميمات المختلفة عند مستوي ٠.٠١ فنجد أن التصميم العاشر كان أفضل التصميمات المنفذة حيث بلغ معامل الجودة (٦٧.٤٨) وهو أعلى معامل جودة، بينما التصميم الخامس كانت أقل التصميمات المنفذة حيث بلغ معامل الجودة (٥٩.٦٨) وهو أقل معامل جودة للتصميمات . ولمعرفة اتجاه الدلالة تم تطبيق اختبار LSD للمقارنات المتعددة بين محاور التصميمات المنفذة وفقا لآراء المحكمين للإكسسوارات المنفذة (العقد، البروش، الحزام) والجدول التالي يوضح ذلك.

جدول (٢٣): اختبار LSD للمقارنات المتعددة بين محاور التصميمات المنفذة وفقا لآراء المحكمين للإكسسوارات المنفذة (العقد، البروش، الحزام)

الجانب الاقتصادي	الجانب الجمالي	الجانب الوظيفي	الجانب التصميمي	
م = ٢٨.٦٢	م = ٢٨.٣٧	م = ٢٧.٧٣	م = ٢٧.٤٩	
*١.١٢	*٠.٨٧٩	٠.٢٣٧	-	الجانب التصميمي
*٠.٨٨٩	*٠.٦٤١	-		الجانب الوظيفي
٠.٢٤٧	-			الجانب الجمالي
-				الجانب الاقتصادي



شكل (١٣): معامل الجودة الكلية لمحاور التصميمات المنفذة وفقاً لآراء المحكمين للإكسسوارات المنفذة (العقد، البروش، الحزام) من الجدول (٢٣) والشكل (١٣) يتضح وجود فروق دالة بين محاور التصميمات المختلفة عند مستوى ٠.٠١ فنجد أن المحور الرابع "الجانب الاقتصادي" كان أفضل محاور التصميمات المنفذة حيث بلغ معامل الجودة (٦٣.٥٩) وهو أعلى معامل جودة، بينما محور الجانب التصميمي كان أقل محاور التصميمات المنفذة حيث بلغ معامل الجودة (٦١.٠٩) وهو أقل معامل جودة.

ملخص النتائج:

ومن خلال العرض السابق للتحليل الإحصائي لنتائج الدراسة نستخلص الآتي:

- ١- وجود فرق ذو دلالة بين الإكسسوارات المنفذة عند مستوى ٠.٠١ فنجد أن الحزام كان أفضل الإكسسوارات المنفذة حيث بلغ معامل الجودة (٦٥.٤٦) وهو أعلى معامل جودة، بينما العقد كان أقل الإكسسوارات المنفذة حيث بلغ معامل الجودة (٥٩.٦٣) وهو أقل معامل جودة.
- ٢- وجود فرق ذو دلالة بين خامات التصميمات المنفذة عند مستوى ٠.٠١ فنجد أن خامة (٢) جرسية كانت أفضل خامات التصميمات المنفذة حيث بلغ معامل الجودة (٨٩.٠٤) وهو أعلى معامل جودة، تليها خامة (٣) ستان ثم خامة (١) تل، بينما خامة (٤) شيفون كانت أقل خامات التصميمات المنفذة حيث بلغ معامل الجودة (٣٦.٩٠) وهو أقل معامل جودة.
- ٣- وجود فرق ذو دلالة بين التصميمات المختلفة عند مستوى ٠.٠١ فنجد أن التصميم العاشر كان أفضل التصميمات المنفذة حيث بلغ معامل الجودة (٦٧.٤٨) وهو أعلى معامل جودة، بينما التصميم الخامس كان أقل التصميمات المنفذة حيث بلغ معامل الجودة (٥٩.٦٨) وهو أقل معامل جودة للتصميمات.

- ٤- وجود فروق دالة بين محاور التصميمات المختلفة عند مستوى ٠.٠١ فنجد أن المحور الرابع "الجانب الاقتصادي" كان أفضل محاور التصميمات المنفذة حيث بلغ معامل الجودة (٦٣.٥٩) وهو أعلى معامل جودة، يليه المحور الثالث "الجانب الجمالي"، يليه المحور الثاني "الجانب الوظيفي" بينما المحور الرابع "الجانب التصميمي" كان أقل محاور التصميمات المنفذة حيث بلغ معامل الجودة (٦١.٠٩) وهو أقل معامل جودة.

المراجع

- ١- نشأت نصر الرفاعي، ممدوح أحمد مبروك، والشيماء فتحي الشيشيني: "إمكانية الاستفادة من زخارف الفن الهندي في تصميم وتنفيذ كمالات ملابس النساء" - كلية التربية النوعية - جامعة طنطا - العدد الثاني - ديسمبر ٢٠١٥ م.

- ٢- جمال السيد على الأحول: "العوامل المؤثرة في تصميم المكملات والحليات المضافة من المعادن والخامات الأخرى للملابس - مؤتمر الاقتصاد المنزلي - جامعة حلوان - ٢٠٠٥ م.
- ٣- رشدي أحمد عيد, حنان حسن يشار, ورشا محمد نجيب: "إمكانية الاستفادة من التطريز بشرائط الستان لإثراء القيم الجمالية بعض النماذج المنفذة لملابس المحجبات ومكملاتها" - مجلة الاقتصاد المنزلي - جامعة المنوفية - مجلد (١٩) - العدد (٤) - ٢٠٠٩ م.
- ٤- إسلام عبد المنعم عبدالله حسين, أمل بسيوني عابدين, ومنار محمد رشاد معروف: "إمكانية الاستفادة من الخواص الحرارية للأقمشة الصناعية في إثراء القيم الجمالية والفنية في مجال مكملات الملابس" - مجلة الاقتصاد المنزلي - جامعة المنوفية - مجلد (١٩) - العدد (٤) - ٢٠٠٩ م.
- ٥- غادة شاكر عبد الفتاح عفيفي: "المزج بين الفنون المصرية المختلفة لإنتاج ملابس ذات خواص جمالية تصلح للمجال السياحي - رسالة دكتوراه - كلية الاقتصاد المنزلي - جامعة المنوفية - ٢٠٠٦ م.
- ٦- دعاء عبد المجيد ابراهيم جعفر: "إمكانية إثراء القيم الجمالية للمفروشات المنزلية باستخدام أسلوب التطريز بغرز الإيتامين واستخدامها في مجال الصناعات الصغيرة" - رسالة ماجستير - كلية الاقتصاد المنزلي - جامعة حلوان - ٢٠٠٩ م.
- ٧- هبة الله مصطفى جوهر: "إمكانية استخدام شبكة المعلومات كأحد نظم التعليم عن بعد في عرض تقنيات عمل مكملات الملابس المستوحاة من الفنون الأفريقية" - رسالة دكتوراه - كلية الاقتصاد المنزلي - جامعة المنوفية - ٢٠٠٨ م.
- ٨- تهاني محمد ابو النوار شحاته: "إمكانية الاستفادة من الزخارف القومية المصرية في إثراء القيم الجمالية لمكملات الزي (أحذية-حقائب) - رسالة ماجستير - كلية الاقتصاد المنزلي - جامعة المنوفية - ٢٠٠٥ م.
- ٩- رشدي على أحمد عيد, ورندا منير محمد الخرباوي: "إمكانية الاستفادة من أسلوب السوماك في إثراء القيمة الجمالية والفنية لملابس السيدات ومكملاتها" - مجلة الاقتصاد المنزلي - جامعة المنوفية - مجلد (١٦) - العدد (٤) - ٢٠٠٦ م.
- ١٠- صافيناز سمير عبد المقصود, وهبة الله مصطفى جوهر: "إمكانية الاستفادة من أربطة العنق الرجالي لإثراء جماليات ملابس السيدات" - المؤتمر الدولي الأول - العربي الخامس عشر للاقتصاد المنزلي (الاقتصاد المنزلي وقضايا الشباب) - ١٧-٢٨ مارس ٢٠١٢ م.
- ١١- محمد السيد محمد حسن, علا يوسف عبد اللا, وأم محمد جابر السيد محمد: "إثراء القيم الجمالية والوظيفية للملابس الجلدية (النسائية) بتنفيذها بتقنيات يدوية وعرض تقنية تنفيذها على شبكة المعلومات" - مجلة الاقتصاد المنزلي - جامعة المنوفية - مجلد (٢٢) - العدد (٤) - ٢٠١٢ م.
- ١٢- ماجدة محمد ماضي محمود, عادل جمال الدين الهنداوي, أماني محمد شاكر, وإيناس عادل الفواخري: "ابتكار تصميمات متعددة الأشكال لإثراء القيم الجمالية والاقتصادية لملابس المرأة العاملة المصرية" - المؤتمر الدولي الأول - العربي الخامس عشر للاقتصاد المنزلي (الاقتصاد المنزلي وقضايا الشباب) - جامعة المنوفية - ١٧-٢٨ مارس ٢٠١٢ م.
- ١٣- نادية محمود خليل: "مكملات الملابس ودورها كأحد مقومات الأناقة لدى المرأة المصرية" - رسالة دكتوراه غير منشورة - كلية الاقتصاد المنزلي - جامعة حلوان - ١٩٨٨ م.

- ١٤- صفاء صبري إبراهيم الصعيدي: "أثر بعض مكملات الأزياء على مقومات الأناقة لطالبات الجامعة" رسالة ماجستير غير منشورة- كلية الاقتصاد المنزلي جامعة حلوان- ٢٠٠٢ م.
- ١٥- يسري معوض عيسى احمد: "دور مكملات الزينة على الأزياء الخاصة بمشاريع كلية التربية الأساسية بالكويت" مجلة الاقتصاد المنزلي- جامعة المنوفية - مجلد (١٥)- العدد (٤)- ٢٠٠٥ م.
- ١٦- علا يوسف عبد اللا و أمل محمد الفيومي: "الاستفادة من بقايا الأقمشة والإشارات الغير مسايرة للموضة في إثراء جماليات الطرح باستخدام تقنيات مختلفة لخدمة المشروعات الصغيرة" المؤتمر القومي الثاني عشر للاقتصاد المنزلي (الاقتصاد المنزلي والتنمية البشرية)- جامعة المنوفية- ١٨-١٩ أغسطس- ٢٠٠٨ م.
- ١٧- نادية محمود خليل: "مكملات الملابس الأكسسوارات فن الأناقة والجمال" دار الفكر العربي- ١٩٩٩ م.
- ١٨- منى عزت حامد عبد العزيز , وأمانى شعبان علي محمد: "فاعلية وحدة تعليمية مقترحة لتنمية مهارات الطالبات في تصميم وتنفيذ مكملات ملابس مستوحاه من بقايا الأقمشة والكروشيه" مجلة الاقتصاد المنزلي- جامعة المنوفية - مجلد (٢٢)- العدد (٤)- ٢٠١٢ م.
- ١٩- جمال السيد على الأحول: "مقومات تصميم المكملات والحلث المعدنية للملابس الجاهزة" المؤتمر القومي الثاني عشر للاقتصاد المنزلي (الاقتصاد المنزلي والتنمية البشرية)- جامعة المنوفية- ١٨-١٩ أغسطس- ٢٠٠٨ م.
- ٢٠- أمل بسيوني عابدين , وأسمهان إسماعيل النجار: "الاستفادة من إمكانيات الطباعة اليدوية بالشابلونات في رفع القيمة الفنية لمكملات ملابس السهرة للسيدات" مجلة الاقتصاد المنزلي- جامعة المنوفية - مجلد (١٦)- العدد (٤)- ٢٠٠٦ م.
- ٢١- عليا عابدين وزينب الدباغ: "دراسات في النسيج وأسس تنفيذ الملابس" دار الفكر العربي - الطبعة الأولى- ٢٠٠٢ م.
- ٢٢- ماجدة عبد الجليل عفيفي , وماجدة يوسف محمد اسماعيل: "تأثير بعض الخامات على المظهر الوظيفي والجمالي لبعض الأكمام الخاصة بملابس المناسبات" المؤتمر العاشر للاقتصاد المنزلي (آفاق مستقبلية في الاقتصاد المنزلي) - ٧-٨ أغسطس- ٢٠٠٦ م.
- ٢٣- هيامدمرداش الغزالي: "دراسة تحليلية لبعض أعمال الفنان فيرنالدليجييه لإثراء الجوانب الجمالية والوظيفية في تصميم ملابس السهرة للسيدات" المؤتمر العربي الثاني عشر للاقتصاد المنزلي (الاقتصاد المنزلي والتنمية البشرية)- جامعة المنوفية- ١٨-١٩ أغسطس- ٢٠٠٨ م.

Take Advantage Of The Out Of Fashion Clothes Supplements To Enrich The Functional And Aesthetic Values Of The Ladies Wear.

Abstract:

Clothing supplements are considered important things and related to fashion closely where there are multiple styles and new treatments to keep pace with fashion, innovation and rapid changes in clothing design. It may seem a relatively small clothing supplement to the whole outfit but it adds luster to the appearance of the person and it represents the final touches that complete the external appearance and make it unique. The variety in the use of these supplements leads to diversity that reduces boredom and thus gives greater opportunities to choose what commensurate with the nature of women's economic conditions. Therefore, the present research concerned with a study of the possibility of benefiting from clothing supplements to keep pace with fashion in raising the functional and aesthetic values of the ladies wear. This study aimed to add a new aesthetic values for ladies wear as well as take advantage of unused clothing supplementation in women in creating multiple designs clothes vary depending on the method of composition and different kind of used supplement. In addition to access to the multi-functional for a single clothing and re-use it more than one design and for more than one occasion where can women that look elegant and wonderful in the case of the use of matching clothing supplements and a simple touch of a change in the form of fully covered; completely without costing the household budget, the burden of buying new clothing where she used clothing is inhibited and supplements are not to keep pace with fashion and get them out together in a new and elegant. To achieve this, was performed three sets of clothes designs specializes in each group and one type of accessories used (held-brooch-belt). Each group (10) different designs, each one carried out on four different types of scarves (Tel-bell-satin-chiffon) which is the most common species in the ladies scarves by 120 design. Statistically The arbitration of implemented designs by specialists academics in the field of textile, clothing and the 15 arbitrators from various universities and the data were processing and found significant differences between the implementing accessories at 0.01 and found that the belt was the best executed accessories reaching Quality coefficient (65.46), was the

highest coefficient Quality, The necklace was less executed accessories reaching Qualitycoefficient(59.63) was the lowest qualitycoefficient with significant differences between thefabrics of designs executed at 00:01 and found that the fabric (2) Jersey was the best designs executed reaching Qualitycoefficient (89.04) was the highest qualitycoefficient while the fabric (4) chiffon were less designs implemented fabrics reaching qualitycoefficient (36.90) the lower quality plants. The study also found that there are significant differences between the different designs at 0.01 and found that the tenth design was best designs executed whichQualitycoefficient reaches (67.48) and this is the highest quality coefficient. Fifth design was less designs executed reaching Quality coefficient(59.68) and is the lower quality coefficient for designs. The study also found that there are significant differences between the various designs axes at 0.01 and found that the fourth axis (the economic aspect) was the best axes of executed designs and the quality factor was (63.59)and this is the highest quality coefficient. The aspect of design was less executed designs axes where the quality coefficient reaches (61.09) and this is the lowest quality coefficient.

Key words:

Clothing supplements – fashion –functional values - aesthetic values – ladies clothes

الملاحق

ملحق (١) قائمة بأسماء السادة المحكمين على أدوات الدراسة

الدرجة العلمية	الاسم	م
أستاذ النسيج والملابس المتفرغ - قسم الاقتصاد المنزلي - كلية التربية النوعية - جامعة طنطا	أ.د/ عادل جمال الدين الهداوي	١
أستاذ النسيج والملابس المتفرغ - قسم الاقتصاد المنزلي - كلية التربية النوعية - جامعة المنوفية	أ.د/ على السيد زلط	٢
أستاذ النسيج والملابس - قسم النسيج والملابس - كلية الاقتصاد المنزلي - جامعة المنوفية	أ.د/ اسلام عبد المنعم حسين	٣
أستاذ ورئيس قسم النسيج والملابس - كلية الاقتصاد المنزلي - جامعة المنوفية	أ.د/ نشأت نصر الرفاعي	٤
أستاذ النسيج والملابس - قسم النسيج والملابس - كلية الاقتصاد المنزلي - جامعة المنوفية	أ.د/ مدحت محمود مرسي	٥
أستاذ مساعد النسيج والملابس - قسم النسيج والملابس - كلية الاقتصاد المنزلي - جامعة المنوفية	أ.م.د/ عبد الله عبد المنعم حسين	٦
أستاذ مساعد النسيج والملابس - قسم الاقتصاد المنزلي - كلية التربية النوعية - جامعة طنطا	أ.م.د/ أيه محمد فوزي لبشتين	٧
أستاذ مساعد النسيج والملابس - قسم الاقتصاد المنزلي - كلية التربية النوعية - جامعة طنطا	أ.م.د/ رانيا محمد حمودة	٨

٩	أ.م.د/هيام دمر داش الغزالي	أستاذ مساعد النسيج والملابس-قسم الاقتصاد المنزلي - كلية التربية النوعية -جامعة طنطا
١٠	أ.م.د/أسماء سويلم عبد العاطي	أستاذ مساعد النسيج والملابس-قسم الاقتصاد المنزلي -كلية التربية النوعية -جامعة طنطا
١١	د/ميمنه محمد الأباصيري	مدرس النسيج والملابس-قسما لاقتصاد المنزلي -كلية التربية النوعية -جامعة طنطا
١٢	ولاء زين العابدين	مدرس النسيج والملابس-قسما لاقتصاد المنزلي-كلية التربية النوعية -جامعة طنطا
١٣	د/سحر كمال محمود فودة	مدرس النسيج والملابس-قسما لاقتصاد المنزلي-كلية الاقتصاد المنزلي-جامعة المنوفية
١٤	مروه ياسين حلمي الببلي	مدرس النسيج والملابس-قسما لاقتصاد المنزلي-كلية التربية النوعية -جامعة كفر الشيخ
١٥	إيناس عادل الفواخري	مدرس النسيج والملابس-قسما لاقتصاد المنزلي-كلية التربية النوعية -جامعة كفر الشيخ

ملحق (٢)

استمارة تقييم التصميمات المنفذة بعد التعديل

تقييم التصميمات المنفذة باستخدام الاكسسوار (١) "العقد"

تصميم منفذ (١-١٠)

عناصر التقييم		خامة (١)		خامة (٢)		خامة (٣)		خامة (٤)	
مناسب	غير مناسب	مناسب	غير مناسب	مناسب	غير مناسب	مناسب	غير مناسب	مناسب	غير مناسب
الى حد ما	مناسب	الى حد ما	مناسب	الى حد ما	مناسب	الى حد ما	مناسب	الى حد ما	مناسب

المحور الأول: الجانب التصميمي

١ - ملاءمة الشكل العام للتصميم المنفذ

٢ - تحقيق النسبة والتناسب في التصميم المنفذ

٣-تحقيق التوافق والانسجام في
التصميم المنفذ

٤-توافر عنصر الوحدة في التصميم
المنفذ

المحور الثاني: الجانب الوظيفي

١-قابلية تنفيذ التصميم والوقت
المستغرق لإنجازه

٢- تحقيق الراحة وسهولة الاستخدام

٣- قبول المظهر العام للتصميم المنفذ
للاستخدام في ملابس السيدات

٤-ملاءمة التصميم المنفذ للغرض
الوظيفي للملبس

المحور الثالث: الجانب الجمالي

١-توافق التصميم المنفذ ونوع الخامة

٢- توافق التصميم المنفذ والاكسسوار
المستخدم

٣- احتواء التصميم المنفذ على قيم فنية
وجمالية

٤- اسهام التصميم المنفذ في إبراز
جماليات الملبس

المحور الرابع: الجانب الاقتصادي

١-تحقيق الاستفادة من المقتنيات الغير
مستخدمة

٢-تقليل العبء المادي لشراء ملابس
جديدة

٣- توفير بدائل متعددة لملابس السيدات

٤- تحقيق التصميم المنفذ للجانب
الاقتصادي

ملحق (٣)

استمارة تقييم التصميمات المنفذة بعد التعديل

تقييم التصميمات المنفذة باستخدام الاكسسوار (٢) "البروش"

تصميم منفذ (١-١٠)

خامة (٤)		خامة (٣)		خامة (٢)		خامة (١)		عناصر التقييم	
مناسب	غير مناسب	مناسب	غير مناسب	مناسب	غير مناسب	مناسب	غير مناسب	مناسب	غير مناسب
الى حد ما	مناسب	الى حد ما	مناسب	الى حد ما	مناسب	الى حد ما	مناسب	الى حد ما	مناسب

المحور الأول: الجانب التصميمي

١- ملاءمة الشكل العام للتصميم المنفذ

٢- تحقيق النسبة والتناسب في التصميم المنفذ

٣- تحقيق التوافق والانسجام في التصميم المنفذ

٤- توافر عنصر الوحدة في التصميم المنفذ

المحور الثاني: الجانب الوظيفي

١- قابلية تنفيذ التصميم والوقت

المستغرق لإنجازه

٢- تحقيق الراحة وسهولة الاستخدام

٣- قبول المظهر العام للتصميم المنفذ

للاستخدام في ملابس السيدات

٤- ملاءمة التصميم المنفذ للغرض

الوظيفي للملبس

المحور الثالث: الجانب الجمالي

١- توافق التصميم المنفذ ونوع الخامة

٢- توافق التصميم المنفذ والاكسسوار

المستخدم

٣- احتواء التصميم المنفذ على قيم فنية

وجمالية

٤ - اسهام التصميم المنفذ في إبراز
جماليات الملابس

المحور الرابع: الجانب الاقتصادي

١- تحقيق الاستفادة من المقتنيات الغير
مستخدمة

٢- تقليل العبء المادي لشراء ملابس
جديدة

٣- توفير بدائل متعددة لملابس السيدات

٤ - تحقيق التصميم المنفذ للجانب
الاقتصادي

ملحق (٤)

استمارة تقييم التصميمات المنفذة بعد التعديل

تقييم التصميمات المنفذة باستخدام الاكسسوار (٣) "حزام"

تصميم منفذ (١-١٠)

خامة (٤)		خامة (٣)		خامة (٢)		خامة (١)		عناصر التقييم	
مناسب	غير مناسب	مناسب	غير مناسب	مناسب	غير مناسب	مناسب	غير مناسب	مناسب	غير مناسب
الى حد ما	مناسب	الى حد ما	مناسب	الى حد ما	مناسب	الى حد ما	مناسب	الى حد ما	مناسب

المحور الأول: الجانب التصميمي

١- ملائمة الشكل العام للتصميم المنفذ

٢- تحقيق النسبة والتناسب في التصميم
المنفذ

٣- تحقيق التوافق والانسجام في
التصميم المنفذ

٤- توافر عنصر الوحدة في التصميم
المنفذ

المحور الثاني: الجانب الوظيفي

١-قابلية تنفيذ التصميم والوقت
المستغرق لإنجازه

٢- تحقيق الراحة وسهولة الاستخدام

٣- قبول المظهر العام للتصميم المنفذ
للاستخدام في ملابس السيدات

٤-ملاءمة التصميم المنفذ للغرض
الوظيفي للملبس

المحور الثالث: الجانب الجمالي

١-توافق التصميم المنفذ ونوع الخامة

٢- توافق التصميم المنفذ والاكسسوار
المستخدم

٣- احتواء التصميم المنفذ على قيم فنية
وجمالية

٤- اسهام التصميم المنفذ في إبراز
جماليات الملبس

المحور الرابع: الجانب الاقتصادي

١-تحقيق الاستفادة من المقتنيات الغير
مستخدمة

٢-تقليل العبء المادي لشراء ملابس
جديدة

٣- توفير بدائل متعددة لملابس السيدات

٤- تحقيق التصميم المنفذ للجانب
الاقتصادي

مجلة الاقتصاد المنزلي - مجلد ٢٥ - العدد الرابع - ٢٠١٥ م