



Agricultural Economics and Social Science

Available online at <http://zjar.journals.ekb.eg><http://www.iournals.zu.edu.eg/iournalDisplav.aspx?JournalId=1&quervTpvde=Master>

أثر السعة الإنتاجية في مزارع البداري على الربحية بمحافظة الشرقية (دراسة حالة في مركز بلبيس)

إيناس محمد عبد العظيم على* - علي أحمد إبراهيم - أسامة محمود عويضة - أحمد فوزي حامد

قسم الاقتصاد الزراعي - كلية الزراعة - جامعة الزقازيق - مصر

Received: 10/01/2021 ; Accepted: 22/02/2021

المخلص: يهدف البحث إلى دراسة أثر السعة الإنتاجية في مزارع الدواجن على الأرباحية وذلك من خلال إلقاء الضوء على الوضع الراهن لتسمين البداري في محافظة الشرقية وتقدير الميزانية المزرعية للساعات المزرعية المختلفة بعينة الدراسة وأخيرا تقدير مؤشرات كفاءة الإستثمار وفقا للسعة الإنتاجية من خلال عمل قوائم التدفقات الخارجة والداخلية وقد اعتمد البحث على مصدرين رئيسيين للبيانات حيث كان المصدر الأول هو بيانات ثانوية منشورة، بينما كان المصدر الثاني هو بيانات أولية لدراسة ميدانية تم تجميعها بالمقابلات الشخصية مع منتجي دجاج التسمين بمنطقة عينة الدراسة الميدانية من خلال إستمارة إستبيان صممت خصيصا لذلك. بتقدير مقاييس كفاءة الإستثمار عن طريق حساب قوائم تحليل الدخل لمشروع دجاج التسمين فقد تبين أن معدل العائد الداخلي تراوح بين 20.1% وذلك بالسعة الصغيرة بمركز بلبيس إلى حوالي 29% في السعة الكبيرة بنفس المركز وهو معدل مرتفع يفوق العائد من الإستثمار في البنوك وكذلك مثيله في عديد من المشروعات الزراعية، أي أن مشروع تسمين الدجاج يعتبر مشروع إستثماري يحقق جدوى عالية كما تبين ان نسبة المنافع إلى التكاليف أكثر من الواحد الصحيح، وتحقق تلك المزارع صافي قيمة حاضرة موجبة وجميعها تنسم بسرعة دوران رأس المال في الساعات الثلاثة الا ان السعة الكبيرة هي التي تنسم بأقل فترة حيث بلغت 3.5 سنة ويمكن إرجاع ذلك إلى وفورات السعة الموجودة بتلك المزارع كذلك من خلال تحليل الحساسية لهذه المزارع فقد تم إستخدام بعض السيناريوهات المتعلقة بدراسة تحليل الحساسية على الساعات المختلفة بهذه المزارع الدجاج ومنها سيناريو خاص بشق المخرجات والآخر خاص بشق المدخلات وكانت أهم النتائج إستمرار جدوى الإستثمار في مزارع دجاج التسمين للساعات المختلفة مع زيادة أسعار الأعلاف ومع تغير الوزن للدجاج المباع، وكذلك انخفاض سعر بيع البداري وأخيرا انخفاض عدد البداري المباع.

الكلمات الاسترشادية: بداري التسمين، صافي الربح، الهامش الكلي، معدل العائد الداخلي، نسبة المنافع الي التكاليف.

المقدمة والمشكلة البحثية

الكثيفة لوحدة المساحة ، ويقدر إجمالي قيمة الإنتاج الحيواني عام 2017 حوالي 169.8 مليار جنيه تمثل نحو 36% من قيمة الانتاج الزراعي الذي بلغت قيمته في نفس العام 471.7 مليار جنيه ، كما يمثل قطاع الإنتاج الداجني بصفة عامة ولحوم الدواجن بصفة خاصة أحد المكونات الأساسية للإنتاج الحيواني في مصر حيث بلغت كمية الإنتاج من مختلف أنواع لحوم الدواجن والطيور خلال الفترة 2017 حوالي 1276 ألف طن، كما بلغ المتوسط السنوي لنصيب الفرد من المتاح للاستهلاك من لحوم الدواجن والطيور حوالي 8.2 كيلو جرام عام 2017 (الجهاز المركزي للتعبئة والاحصاء، 2017).

المشكلة البحثية

تعاني صناعة الدواجن منذ نشأتها في عام 1968 من تقلبات شديدة في أسعار الدواجن ناتجة عن تقلبات في أسعار المدخلات وأهمها العلف ومكوناته وسعر الكتكوت

تعتبر صناعة الدواجن من الصناعات الزراعية الرئيسية في مصر، لما لها من دور هام في توفير البروتين الحيواني رخيص الثمن نسبيا مقارنة بأسعار اللحوم الحمراء، وتساهم لحوم الدواجن بنحو 43% من إجمالي الاستهلاك المحلي من البروتين الحيواني في مصر (وزارة الزراعة واستصلاح الاراضي) الأمر الذي يوضح أهمية هذه الصناعة خاصة لما تتميز به من سرعة دوران رأس المال فيها، حيث تحتاج دورة تسمين بداري التسمين علي سبيل المثال إلي مدة تتراوح ما بين 5-7 أسابيع وذلك نتيجة لارتفاع الكفاءة التحويلية الغذائية للدواجن مقارنة بالأنواع المختلفة من الماشية، كما أنها لا تحتاج إلي مساحة أرضية كبيرة لبناء عابري التشغيل (الصوالحي، 2006) كما أن هناك نظم تربية متعددة أهمها نظام التربية الارضي ونظام التربية في بطاريات والذي يسمح بالتربية

* Corresponding author: Tel. :+201225613344

E-mail address: hhb76380@gmail.com

السعة الثانية (5000- أقل من 10000 كتكوت) يمثل حوالي 10 مزارع. والسعة الثالثة (أكثر من 10000 كتكوت) يمثل نحو 10 مزارع بمركز بلبليس لتوافر السعات الكبيرة بها من خلال الشركات الكبيرة مثل شركة البنا.

واستخدمت الدراسة أسلوب التحليل الوصفي المتمثل في تقدير المتوسطات ومعدلات النمو والإنتاج العام وأسلوب التحليل الكمي متمثلاً في تقدير مجموعة المؤشرات الاقتصادية التي تتناسب مع البيانات المستخدمة في الدراسة (Brown, 1979) مثل صافي الربح للمزرعة و صافي الربح للكجم و صافي الربح للبداري والهامش الكلي للمزرعة والهامش الكلي للبداري وحافز المنتج بالإضافة إلى تحليل الميزانية المزرعية.

كما تم تقدير حساب قوائم التدفقات النقدية (Gittinger, 1948) (الداخلة والخارجة) لحساب مقاييس كفاءة الاستثمار ومنها تم تحديد معدل العائد الداخلي ونسبة المنافع للتكاليف و صافي الثروة الحاضرة وسرعة دوران رأس المال.

كما تم إجراء تحليل الحساسية بغرض قياس أثر أهم المتغيرات الاقتصادية علي مقاييس كفاءة الاستثمار في صناعة بداري التسمين.

النتائج والمناقشة

تطور أعداد مزارع بداري التسمين وطاقتها الإنتاجية الكلية والفعلية على مستوى الجمهورية خلال الفترة من (2005-2017)

تطور أعداد مزارع بداري التسمين

تبين من جدول 1 ان أعداد مزارع بداري التسمين ارتفعت من 16.3 ألف مزرعة إلي نحو 21.5 ألف مزرعة خلال الفترة (2005-2017) بزيادة قدرها 5.3 الف مزرعة تمثل نحو 32% عما كانت عليه في 2005.

كما يتضح من نفس الجدول أن متوسط عدد المزارع لبداري التسمين خلال نفس الفترة بلغ حوالي 18.5 الف مزرعة وقد بلغ حدها الأدنى نحو 14.8 الف مزرعة عام 2010 بينما بلغ حدها الأقصى حوالي 21.5 الف مزرعة عام 2017 ، كما يتضح أن معدل النمو السنوي يشير إلى الزيادة السنوية في أعداد المزارع حيث بلغ نحو 2.1%.

و بتقدير معادلة الإنتاج الزمني العام لعدد مزارع بداري التسمين علي مستوي الجمهورية خلال الفترة (2005-2017) تبين من جدول 1 والمعادلة رقم 1 وجود زيادة سنوية معنوية إحصائياً في عدد مزارع بداري التسمين والذي بلغ حوالي 411.3 مزرعة سنوياً تمثل حوالي 2.2% من المتوسط السنوي خلال نفس الفترة وقد بلغت قيمة (R^2) حوالي 0.61 و هي تشير إلى أن 61% من التغيرات في عدد مزارع بداري التسمين راجع إلي عامل الزمن.

عمر اليوم وارتفاع نسب النفوق بسبب التقلبات الجوية والأمراض مثل أنفلونزا الطيور من فترة إلي أخرى، مما تؤدي إلي العديد من المخاطر التي تؤدي بدورها إلي عدم الرغبة في التوسع في تربية الدواجن وانخفاض الاستثمار فيها بالمقارنة بالأنشطة الأخرى الأمر الذي يتطلب منا دراسة الأرباح لتلك المزارع .

أهداف البحث

- 1- إلقاء الضوء على الوضع الراهن لتسمين البداري بالجمهورية.
- 2- إلقاء الضوء على الوضع الراهن لتسمين البداري في محافظة الشرقية.
- 3- تقدير الميزانية المزرعية للسعات المزرعية المختلفة بعينه الدراسة.
- 4- تقدير مؤشرات كفاءة الإستثمار وفقاً للسعة الإنتاجية من خلال عمل قوائم التدفقات الخارجة والداخلة لتلك المزارع بعينه الدراسة.
- 5- تحليل حساسية تأثير أهم المتغيرات الاقتصادية علي مؤشرات الكفاءة الاقتصادية وكفاءة الاستثمار بتلك المزارع.

مصادر البيانات والطريقة البحثية

إعتمد الدراسة على مصدرين من البيانات اولهما هي بيانات ثانوية منشورة التي تم تجميعها من وزارة الزراعة وأخرى غير منشورة من مديرية الزراعة بمحافظة الشرقية، بينما ثانيهما بيانات أولية لدراسة ميدانية تم تجميعها بالمقابلات الشخصية مع منتجي دجاج التسمين بمنطقة عينة الدراسة الميدانية من خلال إستمارة إستبيان صممت خصيصاً لذلك. وقد تم اختيار مركز بلبليس لعدة أسباب، أولها قرب مركز بلبليس من مناطق الاستهلاك بالقاهرة الكبرى حيث يتم تسويق معظم البداري الي محافظة القاهرة الكبرى، وثانيها أن مركز بلبليس يحتل المرتبة الأولى في إنتاج لحوم الدواجن حيث بلغ إنتاج مركز بلبليس من لحوم الدواجن حوالي 41.22 ألف طن تمثل حوالي 26.8% من إجمالي إنتاج المحافظة والبالغ حوالي 153.91 الف طن في عام 2017، وثالثها هي توافر السعات الإنتاجية الكبيرة لمزارع الدواجن من خلال استثمارات بعض الشركات الكبيرة وقد تم تحديد إطار العينة من خلال واقع سجلات الإنتاج الحيواني بالإدارة الزراعية بمركز بلبليس عام 2018 وقد تم إختيار بعض القرى من خلال الأهمية النسبية لعدد مزارع بداري التسمين وتم التجميع بطريقة عشوائية من القرى المختلفة مثل قرية النوبه والدهشنة وقرية ميت جابر وانشاص واولاد سيف. وبالتالي فإن تصنيف عينة الدراسة يقع تحت مسمى العينة الطبقية العشوائية. حيث بلغ مفردات العينة 30 مفردة. كما تم تقسيم مفردات العينة إلى ثلاث ساعات. السعة الأولى (1000 إلى 5000 كتكوت) يمثل حوالي 10 مزارع.

جدول 1. تطور أعداد مزارع بدارى التسمين وعدد العنابر والطاقة الكلية والطاقة الفعلية في مصر خلال الفترة (2005 - 2017)

البيان السنة	عدد المزارع	عدد العنابر			الطاقة الكلية		الإنتاج الفعلي % (2)		
		عاملة	% (1)	معطلة	% (1)	بالآلاف دجاجة		بالآلاف دجاجة للتشغيل	
2005	16289	20512	78.67	5923	22.7	26075	497154	976720	50.9
2006	17458	21060	72.19	8113	27.8	29173	362335	972041	37.3
2007	17407	21283	73.89	7522	26.1	28805	440145	1008431	43.6
2008	17812	21218	71.93	8282	28.1	29500	382589	763923	50.1
2009	18423	22296	73.69	7962	26.3	30258	408279	803154	50.8
2010	14707	23839	97.49	613	2.51	24452	443154	699039	63.4
2011	16497	26017	97.77	594	2.23	26611	479828	743045	64.6
2012	18939	28362	97.63	688	2.37	29050	512984	828329	61.9
2013	18920	28543	97.67	681	2.33	29224	544695	814642	66.9
2014	20234	30038	97.55	755	2.45	30793	577821	864341	66.9
2015	21097	30680	97.28	860	2.73	31540	589001	892639	66
2016	20678	30033	96.67	1036	3.33	31069	576959	898816	64.2
2017	21541	30887	96.92	981	3.08	31868	595241.7	939401.12	63.36
المتوسط	18461.7	25751.4	88.4	3385.4	11.6	29109.1	427042.8	712131.5	-
معدل النمو السني (%)	2.1	4.3	-	26.3-	-	1.1	3.7	0.8-	-

(1) % الأهمية النسبية بالنسبة لإجمالي عدد العنابر . (2) % لطاقة التشغيل = (الإنتاج الفعلي ÷ الطاقة الكلية) × 100
المصدر: بيانات وزارة الزراعة واستصلاح الأراضي. قطاع الشؤون الاقتصادية. نشرة إحصاءات الثروة الحيوانية والداجنة . أعداد متفرقة.

تطور عدد العنابر العاملة

تبين من نفس جدول 1 زيادة في أعداد العنابر العاملة لبداري التسمين خلال الفترة (2005-2017) وبلغ المتوسط السنوي لأعداد العنابر العاملة حوالي 25.7 الف عنبر والتي تمثل نحو 88.4% من إجمالي اعداد العنابر وقد بلغ حدها الأدنى حوالي 20.5 الف عنبر عام 2005 والذي يمثل نسبة حوالي 78.6% من إجمالي أعداد العنابر.

بلغ الحد الأعلى حوالي 30.9 الف عنبر عام 2017 و الذي يمثل نسبة حوالي 96.9% من إجمالي أعداد العنابر بينما يشير معدل النمو إلى الزيادة السنوية في أعداد المزارع العاملة خلال فترة الدراسة حيث بلغ حوالي 4.3%.

وبتقدير العلاقة الاتجاهية لعدد العنابر العاملة لبداري التسمين علي مستوى الجمهورية خلال الفترة (2005-2017) تبين من جدول 2 والمعادلة رقم 2 وجود زيادة

سنوية معنوية إحصائيا في عدد مزارع بداري التسمين تقدر بنحو 1034 عنبر سنويا تمثل حوالي 4% من المتوسط السنوي خلال نفس الفترة و بلغت قيمة (R²) حوالي 0.94 و هي تشير إلي أن 94% من الزيادة في عدد عنابر بداري التسمين راجع إلي عامل الزمن بينما توضح قيمة (F) ثبوت معنوية النموذج إحصائيا ككل عند مستوى معنوية 1%.

تطور عدد العنابر غير العاملة

تبين من جدول 1 أن متوسط عدد العنابر غير العاملة تمثل نحو 11.6% من إجمالي عدد العنابر علي مستوى الجمهورية وانها تزايدت في السنوات الأولى حيث وصلت إلي حدها الأقصى إلي حوالي 8.2 الف عنبر تمثل حوالي 28.1% من إجمالي عدد العنابر عام 2008 ثم تناقصت تدريجياً في السنوات التالية حتى وصلت إلي حدها الأدنى حيث بلغت حوالي 594 عنبر، تمثل نحو حوالي 2.2%

طائر الي 110.9 مليون طائر خلال نفس الفترة السابقة بزيادة مقدارها 32.7 مليون طائر تمثل نحو 41.8% كما يشير ايضا معدل النمو السنوي الي وجود زيادة في السنوات بقدر 3%.

تطور أعداد العنابر العاملة لمزارع بدارى التسمين

حيث يتضح من جدول 3 أن أعداد العنابر العاملة لمزارع دجاج التسمين في محافظة الشرقية بلغت حوالي 2801 عنبر تمثل حوالي 13.7% من إجمالي الجمهورية عام 2005 بينما بلغت أعداد العنابر العاملة لمزارع دجاج التسمين حوالي 5591 عنبر تمثل حوالي 18.1% من إجمالي الجمهورية عام 2017 أي بزيادة قدرها 2790 عنبر تمثل نحو 99.6% من عدد العنابر عام 2005 كما يشير ايضا معدل النمو السنوي الي وجود زيادة في السنوات بمقدار 5.9%.

تقدير الميزانية المزرعية للساعات المزرعية المختلفة بمركز بلبس

تبين بيانات جداول أرقام 4، 5 و 6 إلى تكاليف إنتاج بدارى التسمين والتي تشمل التكاليف الثابتة والمتغيرة والبنود الفرعية وفقا للساعات المزرعية المختلفة.

السعة المزرعية الصغيرة (أقل من 5000 طائر)

يوضح جدول 4 الميزانية المزرعية لمتوسط مزارع دجاج تسمين بمركز بلبس بمحافظة الشرقية لعام 2019 بالسعة الصغيرة حيث تشمل التكاليف الثابتة بنود الإهلاك والإيجار والعمالة المستديمة وبعض البنود الأخرى الثابتة وهي (الترموترات، مراوح الشفط، الموازين، ومواتير المياه، عريبة نقل، مولد كهربائي، علاقات، سقايات، دفايات، وأنابيب الغاز) حيث بلغ متوسطها حوالي 110.1 ألف جنيهها/ للمزرعة تمثل نحو 13% من إجمالي التكاليف الإنتاجية الكلية للمزرعة والتي بلغت حوالي 845.9 ألف جنيهها/ للمزرعة في السنة.

أما بالنسبة للتكاليف المتغيرة والتي تشمل مستلزمات الإنتاج الداجني وهي (الكتاكيت عمر يوم والعلف المستخدم) والعمالة المؤقتة وتكاليف أخرى شاملة (تغيير أنابيب الغاز والأدوية والتحصينات والكهرباء والمياه والمطهرات وتكاليف الصيانة والنشارة المستخدمة أو التبن) وقد بلغ متوسطها حوالي 735.9 ألف جنيهها/ للمزرعة تمثل نحو 86.9% من إجمالي تكاليف الإنتاج في السنة.

أما بالنسبة لبنود الإيرادات الكلية والتي تشمل قيمة الناتج الرئيسي والذي يقصد به مبيعات البدارى بالموسم الشتوي حيث بلغ متوسطها 622.9 ألف جنيهها/ للمزرعة وتمثل نحو 51.2% من قيمة الإيرادات الكلية للمزرعة ومبيعات البدارى بالموسم الصيفي وقد بلغ متوسطها حوالي 545.6 ألف جنيهها/ للمزرعة يمثل نحو 44.8% من قيمة الإيرادات الكلية للمزرعة.

من إجمالي عدد العنابر عام 2011، كما يشير متوسط معدل النمو إلى هذا التناقص السنوي في أعداد العنابر المعطلة حيث بلغ حوالي 26.3%. ويتقدير معادلة الإتجاه الزمني العام لعدد العنابر غير العاملة في مزارع بدارى التسمين علي مستوي الجمهورية خلال الفترة (2005-2016) يتضح من جدول 2 والمعادلة رقم 3 وجود تناقص في أعداد العنابر غير العاملة بلغ حوالي 707 عنبر سنويا أي حوالي 20.9% من المتوسط السنوي خلال نفس الفترة، كما يشير معامل التحديد (R^2) إلى أن حوالي 59% من التغيرات الحادثة في عدد العنابر غير العاملة بمزارع بدارى التسمين في مصر ترجع إلي مجموعة من العوامل التي يعكس أثرها الزمن. كما يتضح من قيمة (F) ثبوت المعنوية الإحصائية للنموذج الإحصائي المقدر ككل عند مستوى معنوية 1%، لبدارى التسمين.

تطور كفاءة التشغيل

حيث يتضح من جدول 1 تطور الطاقة الكلية والطاقة الفعلية لإنتاج بدارى التسمين وكفاءة التشغيل خلال الفترة (2005-2017) والتي يمكن الحصول عليها من قسمة الطاقة الفعلية للإنتاج علي الطاقة الكلية للإنتاج، حيث بلغت حدها الأدنى حوالي 37.3% عام 2006 وبلغ حدها الأعلى حوالي 66.9% عام 2014

تطور اعداد مزارع بدارى التسمين وطاقتها الإنتاجية الكلية والفعلية على مستوى محافظة الشرقية مقارنة بالجمهورية خلال الفترة (2005-2017)

تطور أعداد مزارع بدارى التسمين

يتضح من جدول 3 أن أعداد مزارع بدارى التسمين بمحافظة الشرقية تراوحت بين حد ادني بلغ حوالي 2.2 الف مزرعة تمثل حوالي 15.2% من إجمالي الجمهورية عام 2010 بينما بلغ حدها الاقصى حوالي 4.3 ألف مزرعة تمثل حوالي 20% من إجمالي الجمهورية عام 2017 كما تبين أن أعداد المزارع بمحافظة الشرقية ارتفعت من 2.7 ألف مزرعة الي 4.3 الف مزرعة خلال الفترة (2005-2017) بزيادة مقدارها 1.6 ألف مزرعة تمثل نحو 59% من عام 2005 ويؤكد تلك الزيادة معدل النمو السنوي الذي بلغ مقداره 4%.

تطور الطاقة الفعلية لمزارع بدارى التسمين

يشير نفس الجدول السابق إلى ان الطاقة الفعلية لمزارع دجاج التسمين بالشرقية بلغت حوالي 78.2 مليون طائر تمثل نحو 15.7% من إجمالي الجمهورية عام 2005 بينما بلغت الطاقة الفعلية لمزارع دجاج التسمين حوالي 110.9 مليون طائر تمثل نحو 18.6% من إجمالي الجمهورية عام 2017 كما تبين أن الطاقة الفعلية لمزارع بدارى التسمين بالمحافظة قد ارتفعت من 78.2 مليون

جدول 2. معادلات الاتجاه الزمني العام لتطور عدد المزارع وعدد العنابر العاملة والمعتلة لبدارى التسمين على مستوى الجمهورية خلال الفترة (2005-2017)

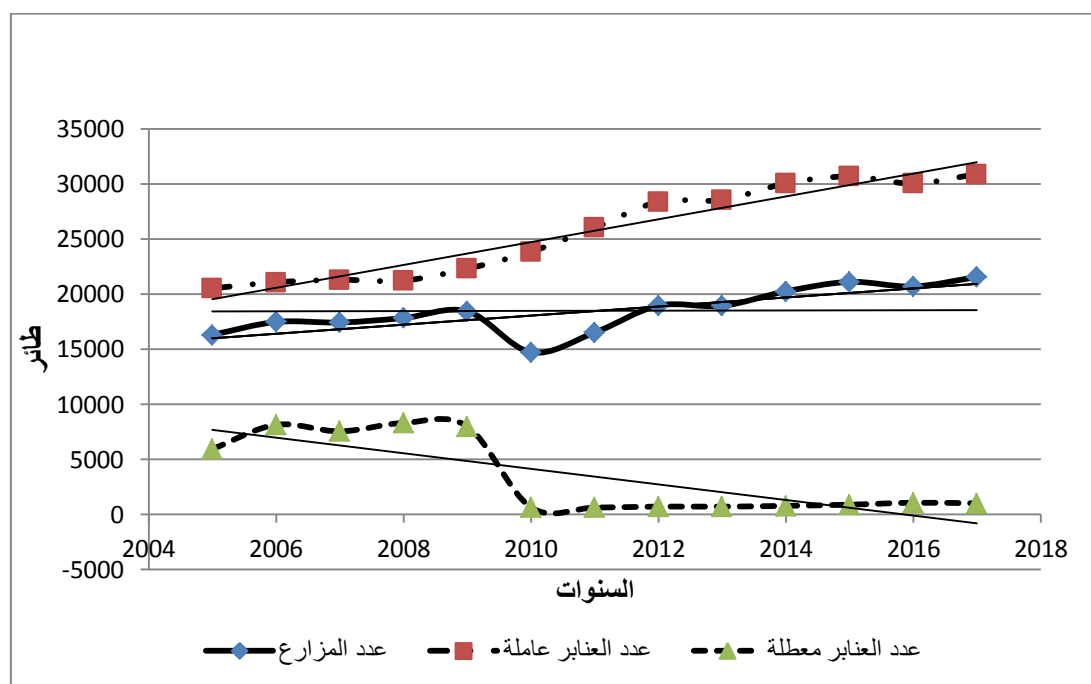
رقم المعادلة	المتغير التابع	المعادلة	المتوسط السنوي	متوسط معدل التغير السنوي (%)	معامل التحديد (R^2)	(F)
1	عدد المزارع	$\hat{Y} = 15993.6 + 411.34 X_1$ (23.01)** (4.2)**	18461.7	2.2	0.61	17.5**
2	عدد العنابر العاملة	$\hat{Y} = 19547.6 + 1034 X_1$ (34.2)** (12.8)**	25751.4	4.02	0.94	163.9**
3	عدد العنابر غير العاملة	$\hat{Y} = 7629.9 - 707.43 X_1$ (6.5)** (-4.3)**	3385.4	-20.9	0.59	18.4**

** تشير إلى المعنوية الأحصائية عند 0.01 * تشير إلى المعنوية الأحصائية عند 0.05

متوسط معدل التغير السنوي % $\beta = \text{متوسط الحسابي} \times 100$

() القيمة بين الاقواس تشير إلى قيمة $X_1(t)$ متغير الزمن بالسنوات من 1. 2. 3. 4. 13

المصدر: حسب من بيانات جدول رقم (1)



شكل 1. عدد المزارع بدارى التسمين وعدد العنابر العاملة والمعتلة على مستوى الجمهورية خلال الفترة (2005-2017)

المصدر: بيانات جدول 1.

جدول 3. تطور أعداد مزارع بدارى التسمين وعدد العنابر والطاقة الكلية والطاقة الفعلية في محافظة الشرقية مقارنة بالجمهورية خلال الفترة (2005 - 2017)

										السنوات
% من اجمالي الجمهورية	عدد العنابر المعطلة (عنبر)	% من اجمالي الجمهورية	عدد العنابر العاملة (عنبر)	% من اجمالي الجمهورية	الطاقة الفعلية لدجاج التسمين (مليون طائر)	% من اجمالي الجمهورية	الطاقة الكلية لدجاج التسمين (مليون طائر)	% من اجمالي الجمهورية	عدد مزارع بدارى التسمين (بالآلاف مزرعة)	
21	1242	13.7	2801	15.7	78.2	15.8	154.3	16.6	2.7	2005
17.6	1430	15	3168	18	65	19.5	189.7	17.1	3	2006
20.2	1516	15.2	3234	17.8	78.2	19.5	196.2	18	3.14	2007
18.9	1562	15.2	3222	18.1	69.5	17.1	130.3	18	3.2	2008
18	1432	16.1	3587	19.3	78.9	18.5	148.7	18	3.31	2009
12.4	76	14.6	3482	16.2	70.6	16.5	115.4	15.2	2.24	2010
11.3	67	15.7	4097	18.6	89.1	17.6	131	16.3	2.69	2011
11	76	16.4	4643	17.1	87.7	15.9	131.3	18.2	3.44	2012
6.5	44	16.3	4652	16.7	91.2	17.1	139	18.1	3.43	2013
5.4	41	17.5	5261	18	104	17.8	154	19.6	3.96	2014
4.7	40	17.9	5488	18.5	109	17.8	159	20	4.21	2015
6.1	63	17.7	5330	18.2	105.2	18.3	164.3	20	4.14	2016
7.2	71	18.1	5591	18.6	110.9	17.5	164.7	20.05	4.31	2017
—	589.23	—	4196.62	—	87.50	—	152.15	—	3.37	المتوسط
—	%21.2-	—	%5.9	—	%3	—	%0.5	—	%4	معدل نمو

المصدر: بيانات وزارة الزراعة واستصلاح الأراضي. قطاع الشؤون الاقتصادية. نشرة إحصاءات الثروة الحيوانية والداجنة. أعداد متفرقة.

جدول 4. الميزانية المزرعية لمزارع دجاج تسمين البدارى ذات السعات الانتاجية الصغيرة (أقل من 5000) بمركز بلبيس بمحافظة الشرقية لعام 2019

الاهلاك*	بـنود التكاليف	الوحدة	الكمية	قيمة الوحدة	القيمة الاجمالية (%)
الاهلاك*		جنيه	—	—	24213.7
الإيجار في السنة		جنيه	1	6140.0	6140.0
العمالة البشرية المستديمة *		جنيه	—	—	75000
ترموترات		جنيه	2.8	25.9	72.4
مراوح شفط		جنيه	3.6	113.4	408.1
موازين		جنيه	1.6	64.0	102.4
موانير مياه		جنيه	1	155.6	155.6
عربية نقل		جنيه	0.3	7027.0	2108.1
مولد كهرباء		جنيه	0.4	482.8	181.1
علافات		جنيه	79.5	6.5	514.4
سقايات		جنيه	73.5	5.7	418.5
دفايات		جنيه	2	331.5	629.9
أنابيب غاز		جنيه	18	11.4	200.3
إجمالي التكاليف الثابتة		جنيه	—	—	110144.5
كتاكيت عمر يوم	كتاكوت	جنيه	26880	5.35	143808
إجمالي العلف	طن	جنيه	69.9	6043	422432
إجمالي العمالة المؤقتة *		جنيه	—	—	4428
تغيير أنابيب الغاز	دورة	جنيه	105.6	66	6969.6
أدوية ومحصنات	جنيه	جنيه	26880	4.8	129024
استهلاك كهرباء	شهر	جنيه	12	515	6180
إستهلاك مياه	شهر	جنيه	12	350	4200
مطهرات للغانبار	جنيه	جنيه	159	22	3498
تكاليف صيانة بصفة عامة	دورة	جنيه	6	565	3390
نشارة خشب	جنيه	جنيه	15	341	5115
تبن	حمل	جنيه	9	175	1575
تكاليف أخرى (الدورة)	دورة	جنيه	6	870	5220
إجمالي التكاليف المتغيرة	جنيه	جنيه	—	—	735839
إجمالي التكاليف الكلية للمزرعة	جنيه	جنيه	—	—	845983.6
إجمالي التكاليف للكجم	جنيه	جنيه	—	—	17.68
إجمالي التكاليف للطائر	جنيه	جنيه	—	—	34.47
مبيعات البدارى بالموسم الشتوى	كجم وزن حي	جنيه	23592.7	26.4	622847.8
مبيعات البدارى بالموسم الصيفي	كجم وزن حي	جنيه	24248.5	22.5	545591.7
مبيعات السبلة	م3	جنيه	113.4	148.0	16783.2
مبيعات الأجولة	عدد	جنيه	1518	1.1	1669.8
مبيعات الأرض في نهاية المدة	جنيه	جنيه	1	28578.2	28578.2
القيمة التخريدية للأصول	جنيه	جنيه	1	1415.5	1415.5
إجمالي الإيرادات	جنيه	جنيه	—	—	1216886.2
صافي الربح (العائد) للمزرعة	جنيه	جنيه	—	—	370903
صافي الربح للكجم	جنيه	جنيه	—	—	7.75
صافي الربح للطائر	جنيه	جنيه	—	—	15.11
معامل التحويل الغذائي	للكجم	جنيه	—	—	1.5
هامش المنتج	جنيه	جنيه	—	—	6.77
الهامش الكلي للمزرعة	جنيه	جنيه	—	—	481047
الهامش الكلي للكجم	جنيه	جنيه	—	—	10.06
الهامش الكلي للطائر	جنيه	جنيه	—	—	19.60
حافز المنتج	%	جنيه	—	—	31.7

* الإهلاك يشمل (إهلاك أرض المزرعة + إهلاك المباني)، *العمالة البشرية المستديمة: وتشمل (الإدارة + مهندس زراعي + دكتور بيطري) ، *إجمالي العلف: ويشمل (علف بادى + نامي + ناهي) *إجمالي العمالة المؤقتة : وتشمل (عمالة مؤقتة + إشراف طبي) . (1) المبيعات خلال الدورات لأي منتج رئيسي أو ثانوي = (الكمية من الوحدة المباعة × عدد الدورات) × متوسط سعر الوحدة (2) القيمة التخريدية للأصول تمثل 30% من الأصول الثابتة، (3) مبيعات الأرض بالفائدة المركبة = إهلاك أرض المزرعة × (1 + سعر الفائدة)ⁿ، حيث (ن) هي متوسط العمر الافتراضي لأرض المزرعة وهي بالعينة حوالي 20 سنة، وسعر الفائدة على مبيعات الأرض تمثل 5% (4) الهامش الكلي للمزرعة = إجمالي الإيرادات - إجمالي التكاليف المتغيرة (5) هامش المنتج = متوسط سعر البيع خلال الدورات - إجمالي التكاليف للكجم الواحد (6) حافز المنتج = صافي الربح للكجم ÷ متوسط سعر البيع للبدارى خلال الدورات.

المصدر: جمعت وحسبت من إستمارة الإستبيان بمزارع دجاج التسمين موسم 2019.

جدول 5. الميزانية المزرعية لمزارع دجاج تسمين البداري ذات السعات المتوسطة (أكبر من 5000 الي أقل 10000 (دجاجة) بمرکز بلبیس بمحافظة الشرقية لعام 2019

الاهلاك*	ببند التكاليف	الوحدة	الكمية	السعر	القيمة	%
الإهلاك*		جنيه	—	—	34631.2	2.01%
الإيجار		سنة	1	8000	8000	0.47%
العمالة البشرية المستديمة *		جنيه	51.6	11590	127260	7.4%
ترموترات		جنيه	7.8	20.7	161.7	0.01%
مراوح شفت		جنيه	7.1	140.8	999.8	0.06%
موازين		جنيه	1.7	52.9	89.9	0.01%
مواتير مياه		جنيه	1.2	190.8	229.0	0.01%
عربية نقل		جنيه	0.3	4500.0	1350.0	0.08%
مولد كهرباء		جنيه	0.8	323.3	242.5	0.01%
علاقات		جنيه	225.0	6.7	1507.5	0.09%
سقايات		جنيه	153.5	6.6	1013.1	0.06%
دفايات		جنيه	19	337.7	6450.4	0.37%
انابيب غاز		جنيه	24.3	11	256.0	0.01%
إجمالي التكاليف الثابتة		جنيه	—	—	182191.0	10.59%
كتاكيت عمر يوم		كتاكوت	40800	4.5	183600	10.67%
إجمالي العلف		طن	152.4	6659.4	1014888	59.00%
إجمالي العمالة المؤقتة *		جنيه	—	—	10429.8	0.61%
تغيير انابيب الغاز		دورة	543	70	38010	2.21%
ادوية ومحصات		جنيه	48600	4.75	230850	13.42%
استهلاك كهرباء		شهر	12	1260	15120	0.88%
استهلاك مياه		شهر	12	850	10200	0.59%
مطهرات للغانبر		جنيه	588	14.15	8320.2	0.48%
تكاليف صيانة بصفة عامة		دورة	6	1540	9240	0.54%
نشارة خشب		طن	24	185	4440	0.26%
تبن		دورة	6	900	5400	0.31%
تكاليف اخرى (الدورة)		جنيه	—	—	1538101	89.41%
إجمالي التكاليف المتغيرة		جنيه	—	—	1801056.7	100%
إجمالي التكاليف الكلية للمزرعة		جنيه	—	—	18.87	—
إجمالي التكاليف للكجم		جنيه	—	—	38.77	—
إجمالي التكاليف للطائر		كجم وزن حي	45052.2	22.5	1013674.5	47.5%
مبيعات البداري بالموسم الشتوى		كجم وزن حي	46125.0	21.6	996300	46.7%
مبيعات البداري بالموسم الصيفي		م	255	150	38250	1.8%
مبيعات السبلة		عدد	2370	1	2725.5	0.1%
مبيعات الاجولة		جنيه	1	78060.8	78060.8	3.7%
مبيعات الارض في نهاية المدة		جنيه	1	3641.4	3641.4	0.2%
القيمة التخريدية للأصول		جنيه	—	—	2132652	100%
إجمالي الإيرادات		جنيه	—	—	412360	—
صافي الربح (العائد) للمزرعة		جنيه	—	—	4.52	—
صافي الربح للكجم		جنيه	—	—	9.29	—
صافي الربح للطائر		للكجم	—	—	1.7	—
معامل التحويل الغذائي		جنيه	—	—	3.18	—
هامش المنتج		جنيه	—	—	594551	—
الهامش الكلي للمزرعة		جنيه	—	—	6.5	—
الهامش الكلي للكجم		جنيه	—	—	13.4	—
الهامش الكلي للطائر		%	—	—	21%	—
حافز المنتج						

* الإهلاك يشمل (إهلاك أرض المزرعة + إهلاك المباني)، *العمالة البشرية المستديمة: وتشمل (الإدارة + مهندس زراعي + دكتور بيطرى + عمال خدمات)، *إجمالي العمالة المؤقتة : وتشمل (عمالة مؤقتة + إشراف طبي) المصدر: جمعت وحسبت من إستمارة الإستبيان بمزارع دجاج التسمين موسم 2019.

جدول 6. الميزانية المزرعية لمزارع دجاج تسمين البدارى ذات السعات الانتاجية الكبيرة (أكثر من 10000 دجاجة) بمركز بلبس بمحافظة الشرقية لعام 2019

الوحدات	الكمية	السعر	القيمة	%	بــــنود التكاليف
جنيه	—	—	124544.3	2.45%	الإهلاك*
سنة	—	—	—	—	الإيجار
جنيه	136.2	14410	372570	7.32%	العمالة البشرية المستديمة *
جنيه	16.1	20.4	328.6	0.01%	ترموترات
جنيه	14.3	98.4	1407.8	0.03%	مراوح شفط
جنيه	3.1	367.0	1137.6	0.02%	موازين
جنيه	3.4	165.5	562.8	0.01%	مواتير مياه
جنيه	1.8	6910.1	12438.2	0.24%	عربية نقل
جنيه	1.9	282.9	530.4	0.01%	مولد كهرباء
جنيه	145	276	40020.0	0.79%	بطاريات
جنيه	11	510	5606.5	0.11%	تكييف صحراوي
جنيه	1.5	379.7	569.5	0.01%	ماكينة خلط
جنيه	1.4	354.1	495.7	0.01%	مدشة
جنيه	2	157.5	378.0	0.01%	دفايات (هيتز)
جنيه	—	—	560589.4	11.01%	إجمالي التكاليف الثابتة
كتكوت	151800	4.7	713460	14.01%	كتاكيت عمر يوم
طن	471.6	6124.9	2888526	56.72%	إجمالي العلف
جنيه	158400	5	792000	15.55%	أدوية ومحسسات
شهر	12	4090	49080	0.96%	استهلاك كهرباء
شهر	12	3310	39720	0.78%	إستهلاك مياه
جنيه	1800	11.8	21240	0.42%	مطهرات للغانبار
دورة	6	2340	14040	0.28%	تكاليف صيانة بصفة عامة
دورة	6	2390	14340	0.28%	تكاليف أخرى (الدورة)
جنيه	—	—	4532406	89.0%	إجمالي التكاليف المتغيرة
جنيه	—	—	5092995.4	100%	إجمالي التكاليف الكلية للمزرعة
جنيه	—	—	15.17	—	إجمالي التكاليف للكجم
جنيه	—	—	34.36	—	إجمالي التكاليف للطائر
كجم وزن حي	174856.2	21.0	3671980.8	49.6%	مبيعات البدارى بالموسم الشتوى
كجم وزن حي	160833.6	21.5	3457922.4	46.7%	مبيعات البدارى بالموسم الصيفي
م3	768	111.0	85248	1.2%	مبيعات السبلة
عدد	4092	1.2	4808.1	0.06%	مبيعات الأجولة
جنيه	1	167157.8	167157.8	2.3%	مبيعات الأرض في نهاية المدة
جنيه	1	18944.0	18944.0	0.3%	القيمة التخريدية للأصول 30%
جنيه	—	—	7406061.0	100.0%	إجمالي الإيرادات
جنيه	—	—	2313066	—	صافي الربح (العائد) للمزرعة
جنيه	—	—	6.89	—	صافي الربح للكجم
جنيه	—	—	15.60	—	صافي الربح للطائر
الكجم	—	—	1.40	—	معامل التحويل الغذائي
جنيه	—	—	14.36	—	هامش المنتج
جنيه	—	—	2873655	—	الهامش الكلي للمزرعة
جنيه	—	—	8.6	—	الهامش الكلي للكجم
جنيه	—	—	19.4	—	الهامش الكلي للطائر
%	—	—	32.4	—	حافز المنتج

* الإهلاك يشمل (إهلاك أرض المزرعة + إهلاك المباني)، * العمالة البشرية المستديمة: وتشمل (الإدارة + مهندس زراعي + دكتور بيطرى + محاسب + معاونين

المصدر: جمعت وحسبت من إستمارة الإستبيان بمزارع دجاج التسمين موسم 2019.

الشتوي حيث بلغ متوسطها 1013.6 ألف جنيه/ للمزرعة وتمثل نحو 47.5% من قيمة الإيرادات الكلية للمزرعة ومبيعات البدارى بالموسم الصيفي وقد بلغ متوسطها حوالي 996 ألف جنيه/ للمزرعة يمثل نحو 46.7% من قيمة الإيرادات الكلية للمزرعة، وقيمة الناتج الثانوي والذي يشمل مبيعات السبلة وقد بلغ متوسط قيمتها خلال 6 دورات في العام حوالي 38 ألف جنيه/ للمزرعة وتمثل نحو 1.8% من إجمالي قيمة الإيرادات الكلية للمزرعة، وكذلك مبيعات الأجلة وقد بلغ متوسط قيمتها خلال 6 دورات في العام أيضا حوالي 2 ألف جنيه/ للمزرعة وتمثل نحو 0.1% من إجمالي قيمة الإيرادات الكلية للمزرعة، كما تم إضافة كلا من قيمة مبيعات الأرض وتم حسابها في نهاية المدة (Brown, 1979) وكذلك القيمة التخريدية للأصول والتي تمثل 30% من قيمة الأصول الموجودة ويمثل كلا منهم نحو (3.7%، 0.2%) من إجمالي قيمة الإيرادات الكلية للمزرعة والبالغة نحو 2132.6 ألف جنيه/ للمزرعة، وبالتالي فإن صافي العائد لمزارع بدارى التسمين بالسعة المتوسطة والذي يقصد به الفرق بين قيمة الإيرادات وقيمة التكاليف قد بلغ متوسطه حوالي 412.3 ألف جنيه/ للمزرعة.

أما بالنسبة لمؤشرات الكفاءة الإقتصادية وتشمل (الهامش الكلي للمزرعة وهامش المنتج والهامش الكلي للكجم وللبدارى وكذلك حافز المنتج). ودراسة تلك المؤشرات لمزارع بدارى التسمين بالسعة المتوسطة بعد معرفة أن متوسط عدد الدورات 6 دورات بالسنة، متوسط الوزن الحي للدجاجة الواحدة (2) كجم، متوسط السعر للكجم الواحد للدورة (22) جنيه، متوسط عدد البدارى المباعة بالصيف (7500) طائر، متوسط عدد البدارى المباعة بالشتاء (7290) طائر، فقد تبين أن الهامش الكلي للكجم قد بلغ حوالي 6.5 جنيه/كجم. وفيما يتعلق بهامش المنتج بلغ حوالي 3.18 جنيه/كجم، أما بالنسبة الهامش الكلي للمزرعة قد بلغ متوسطه حوالي 594.5 ألف جنيه، والهامش الكلي للطائر بلغ نحو 13.4 جنيه، وأخيراً حافز المنتج يقدر بنحو 21%.

السعة المزرعية الكبيرة (أكثر من 10000 طائر)

توضح بيانات جدول 6 تحليل الميزانية المزرعية لمتوسط مزارع دجاج تسمين بمركز بلبليس بمحافظة الشرقية لعام 2019 بالسعة الكبيرة، إلى أن التكاليف الثابتة والتي تشمل الإهلاك والإيجار والعمالة المستديمة وبعض البنود الأخرى الثابتة كما هو موضح بالجدول قد بلغت قيمتها 560 ألف جنيه/ للمزرعة تمثل نحو 11% من إجمالي التكاليف الإنتاجية الكلية للمزرعة والتي بلغت قيمتها حوالي 5092.9 ألف جنيه/ للمزرعة.

أما بالنسبة للتكاليف المتغيرة والتي تشمل مستلزمات الإنتاج الداجني وتكاليف أخرى كما هو موضح بنفس الجدول وقد بلغت قيمتها حوالي 4532.4 ألف جنيه/ للمزرعة تمثل نحو 89% من إجمالي تكاليف الإنتاج الداجني بالسعة الكبيرة بمركز بلبليس.

بالنسبة لقيمة الناتج الثانوي والذي يشمل مبيعات السبلة وقد بلغ متوسط قيمتها خلال 6 دورات بالعام حوالي 16.783 ألف جنيه/ للمزرعة وتمثل نحو 1.4% من إجمالي قيمة الإيرادات الكلية للمزرعة.

أما مبيعات الأجلة وقد بلغ متوسط قيمتها خلال 6 دورات في العام أيضا حوالي 1669 ألف جنيه/ للمزرعة وتمثل نحو 0.14% من إجمالي قيمة الإيرادات الكلية للمزرعة، كما تم إضافة كلا من قيمة مبيعات الأرض في نهاية المدة وكذلك القيمة التخريدية للأصول والتي تمثل 30% من قيمة الأصول الموجودة ويمثل كلا منهم نحو (2.3%)، من إجمالي قيمة الإيرادات الكلية للمزرعة والبالغة نحو 1216.9 ألف جنيه/ للمزرعة، وبالتالي فإن صافي العائد لمزارع بدارى التسمين بالسعة الصغيرة بلغ متوسطه حوالي 370.9 ألف جنيه/ للمزرعة.

أما بالنسبة لمؤشرات الكفاءة الإقتصادية وتشمل (الهامش الكلي للمزرعة وهامش المنتج والهامش الكلي للكجم وللبدارى وكذلك حافز المنتج). ودراسة تلك المؤشرات لمزارع بدارى التسمين بالسعة الصغيرة بعد معرفة أن متوسط عدد الدورات 6 دورات بالسنة، متوسط الوزن الحي للدجاجة الواحدة (1.9) كجم، متوسط السعر للكجم الواحد للدورة (24.4) جنيه، متوسط عدد البدارى المباعة بالصيف (4188) طائر، متوسط عدد البدارى المباعة بالشتاء (3992) جنيه، فقد تبين أن الهامش الكلي للكجم قد بلغ حوالي 10 جنيه/ كجم. وفيما يتعلق بهامش المنتج بلغ حوالي 6.77 جنيه/ كجم، أما بالنسبة الهامش الكلي للمزرعة قد بلغ متوسطه حوالي 481.047 ألف جنيه، والهامش الكلي للطائر بلغ نحو 19.6 جنيه، وأخيراً حافز المنتج يقدر بنحو 31.7%.

السعة المزرعية المتوسطة (5000 - 10000 طائر)

تبين بيانات جدول 5 أن الميزانية المزرعية لمتوسط مزارع دجاج تسمين بمركز بلبليس بمحافظة الشرقية لعام 2019 بالسعة المتوسطة، إلى أن التكاليف الثابتة والتي تشمل الإهلاك والإيجار والعمالة المستديمة وبعض البنود الأخرى الثابتة كما هو موضح بالجدول حيث بلغ متوسطها حوالي 182.2 ألف جنيه/ للمزرعة تمثل نحو حوالي 10.5% من إجمالي التكاليف الإنتاجية الكلية للمزرعة والتي بلغت حوالي 1801 ألف جنيه/ للمزرعة.

أما بالنسبة للتكاليف المتغيرة والتي تشمل مستلزمات الإنتاج الداجني والعمالة المؤقتة وتكاليف أخرى كما هو موضح بنفس الجدول وقد بلغ متوسطها حوالي 1538 ألف جنيه/ للمزرعة تمثل نحو 89.4% من إجمالي تكاليف الإنتاج الداجني بالسعة المتوسطة بمركز بلبليس.

أما بالنسبة لبنود الإيرادات الكلية والتي تشمل قيمة الناتج الرئيسي والذي يقصد به مبيعات البدارى بالموسم

معامل التحويل الغذائي هو مؤشر يوضح الكفاءة الإنتاجية لمزارع الدجاج وهو عبارة عن العلاقة بين كمية العلف التي يتناولها الطائر الواحد لإعطاء كمية مقابلة من اللحم (علام، 2009).

وكما قل هذا الرقم باتجاه 1.5 كلما دل ذلك على أن التحويل جيد أي أن كمية العلف تعطي كمية لحم أكبر وقد بلغ هذا المعامل حوالي 1.5 بالمزارع الصغيرة ، 1.7 بالمزارع المتوسطة، 1.4 بالمزارع الكبيرة . حيث يلاحظ أن المزارع الكبيرة وصلت إلى المعدل الأمثل للتحويل الغذائي (1.4) وقد يرجع ذلك إلى عاملين إما لإتباع التغذية السليمة وذلك باستخدام كميات علف مناسبة وعدم الإسراف في استخدامها ومعرفة معدل التحويل الغذائي للعلف لإنتاج اللحم بكميات مناسبة ، كما يرجع أيضا إلى الخبرة واستخدام التكنولوجيا الحديثة في التربية وإنتاج بدارى التسمين بشكل جيد.

وبصفة عامة فقد تبين أن أكفا الساعات المزرعية بمركز بلبس هي السعة الكبيرة لتربية بدارى التسمين في حين أن أقل المزارع كفاءة هي الساعات المزرعية المتوسطة وذلك وفقا لمؤشرات الكفاءة الاقتصادية والإنتاجية . وهو ما يؤكد أيضا حساب حافز المنتج حيث بلغ (32.4%، 31.7%، 21%) بالساعات الكبيرة والصغيرة و المتوسطة على الترتيب

التقييم المالي لمزارع دجاج التسمين بمركز بلبس

يشتمل هذا الجزء على قوائم التدفقات النقدية لبدارى التسمين خلال عمر المشروع والتي تشمل إجمالي التدفقات الخارجة بالجنيه، إجمالي التدفقات الداخلة بالجنيه، صافي التدفقات النقدية وذلك خلال عمر المشروع حيث تختلف وفقا للساعات المزرعية المختلفة لعينة الدراسة، كما يتضمن هذا الجزء مقارنة مؤشرات كفاءة الاستثمار لمزارع دجاج التسمين للساعات المزرعية المختلفة.

وإستناداً للميزانية المزرعية سابقة الذكر تم عمل قائمة الإستثمار الخاصة بتقييم المشروع من خلال التكاليف الثابتة والتي تشمل (الإيجار والعمالة المستديمة إن وجدت) والتكاليف الإستثمارية والتي تشمل (المباني والمنشآت والمعدات والأجهزة التي تم شراؤها في بداية عمر المشروع وهي تختلف من سعة إلى أخرى) والتكاليف المتغيرة والتي تضم بنود (المستلزمات الإنتاجية المتغيرة كالكتاكت والأعلاف والأدوية والأمصال والعمالة المؤقتة وغيرها من البنود المتغيرة).

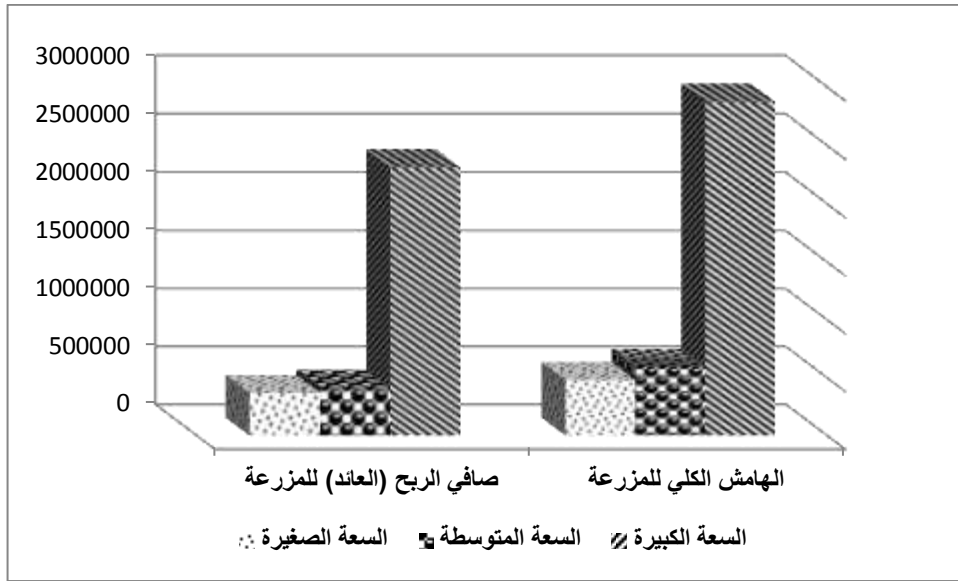
وقد تم الإعتماد على عمر المشروع حوالي 20 عاماً طبقاً لأعلى عمر إفتراضي للتكاليف الإستثمارية وهي المباني والمنشآت بالمزارع وقد تم تصميم جدول التدفقات النقدية الداخلة والخارجة والصادفية طوال عمر المشروع الذي يبدأ بالسنة (1-) قبل المشروع وينتهي بالسنة 20.

أما بالنسبة لبنود الإيرادات الكلية والتي تشمل قيمة الناتج الرئيسي والذي يقصد به مبيعات البدارى بالموسم الشتوي حيث بلغ قيمتها 3671.9 ألف جنيها/ للمزرعة وتمثل نحو 49.6% من قيمة الإيرادات الكلية للمزرعة ومبيعات البدارى بالموسم الصيفي وقد بلغت قيمتها حوالي 3457.9 ألف جنيها/ للمزرعة يمثل نحو 46.7% من قيمة الإيرادات الكلية للمزرعة، وقيمة الناتج الثانوي والذي يشمل مبيعات السبلة وقد بلغ متوسط قيمتها خلال 6 دورات في العام حوالي 85 ألف جنيها/ للمزرعة وتمثل نحو 1.2% من إجمالي قيمة الإيرادات الكلية للمزرعة، وكذلك مبيعات الأجولة وقد بلغ متوسط قيمتها خلال 6 دورات أيضا حوالي 4.8 ألف جنيها/ للمزرعة وتمثل نحو 0.06% من إجمالي قيمة الإيرادات الكلية للمزرعة ، كما تم إضافة كلا من قيمة مبيعات الأرض وتم حسابها في نهاية المدة وكذلك القيمة التخريدية للأصول والتي تمثل 30% من قيمة الأصول الموجودة ويمثل كلا منهم نحو (2.3%، 0.3%) من إجمالي قيمة الإيرادات الكلية للمزرعة والبالغة نحو 7406 ألف جنيه/ للمزرعة، وبالتالي فإن صافي العائد لمزارع بدارى التسمين بالسعة الكبيرة قد بلغ حوالي 2313 ألف جنيها/ للمزرعة.

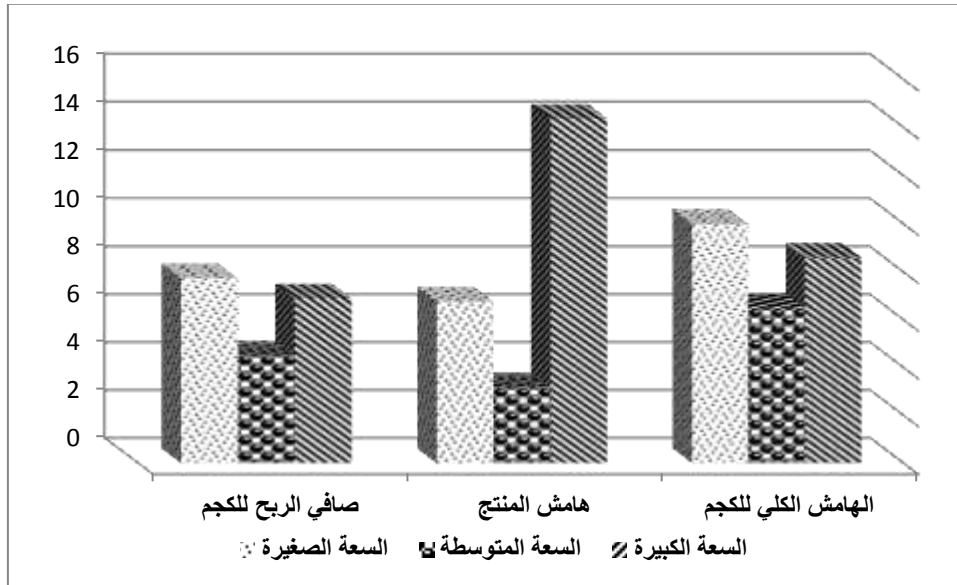
أما بالنسبة لمؤشرات الكفاءة الاقتصادية وتشمل (الهامش الكلي للمزرعة وهامش المنتج والهامش الكلي للكجم والبدارى وكذلك حافز المنتج). وبدراسة تلك المؤشرات لمزارع بدارى التسمين بالسعة الكبيرة بعد معرفة أن متوسط عدد الدورات 6 دورات في السنة، متوسط الوزن الحي للدجاجة الواحدة (2.27) كجم، متوسط السعر للكجم الواحد للدورة (21.25) جنية، متوسط عدد البدارى المباع بالصيف (24820) طائر، متوسط عدد البدارى المباع بالشتاء (24593) طائر، فقد تبين أن الهامش الكلي للكجم قد بلغ حوالي 8.6 جنيها/كجم. وفيما يتعلق بهامش المنتج بلغ حوالي 14.36 جنيها/كجم، أما بالنسبة الهامش الكلي للمزرعة قد بلغ متوسطه حوالي 2873.6 ألف جنيها، والهامش الكلي للطائر بلغ نحو 19.4 جنيه، وأخيراً حافز المنتج يقدر بنحو 32.4%.

وبمقارنة مؤشرات الكفاءة الاقتصادية للساعات المزرعية المختلفة بمركز بلبس تبين أن:

وفيما يتعلق بصافي الربح للمزرعة والهامش الكلي للمزرعة كما هو موضح بجداول الميزانية السابقة وبالشكلين 2 و 3 فقد تبين أن أعلى قيمة لهم كانت بالساعات الكبيرة وأدنى قيم لهم كانت بالساعات الصغيرة وأيضا هامش المنتج بلغ اعلاه في الساعات الكبيرة ثم الصغيرة و أخيرا السعة المتوسطة على الترتيب (3.1 .6.7 .14.3) بينما بلغ الهامش الكلي للكجم أعلاه في الساعات الصغيرة ثم الساعات الكبيرة ثم الساعات المتوسطة على الترتيب (10). 8.6 .6.5) اما بالنسبة لمعامل التحويل الغذائي للبدارى فقد بلغ اعلاه في السعة الكبيرة ثم السعة الصغيرة ثم السعة المتوسطة على الترتيب (1.4 .1.5 .1.7).



شكل 2. أثر السعات المزرعية المختلفة على الهامش الكلي للمزرعة وصافي الربح للمزرعة بمركز بليبس
المصدر: جدول رقم (6،5،4) بالبحث.



شكل 3. أثر السعات المزرعية المختلفة على الهامش الكلي للكجم وصافي الربح للكجم وهامش المنتج بمركز بليبس
المصدر: جدول رقم (6،5،4) بالبحث

أو التغيرات المفاجئة خلال عمر المشروع لأن المشروعات الزراعية عموماً تتسم بالمخاطرة ومنها مشروعات الإنتاج الداجني مثل التغيرات في أسعار بيع المنتجات الرئيسية للمشروع والتقلبات في أسعار مستلزمات الإنتاج مثل الأعلاف أو التقلبات في سعر الكتكوت المستخدم، ولقياس تلك التقلبات تم إجراء تحليل الحساسية من خلال بعض السيناريوهات وهو ماسيتم توضيحه فيما يلي.

وقد تم استخدام بعض السيناريوهات المتعلقة بدراسة تحليل الحساسية على السعات المختلفة بمزارع تسمين الدجاج ومنها: السيناريو الأول خاص بشق المخراجات وهو أثر التغير في سعر بيع كيلو اللحم الحي. السيناريو الثاني وهو خاص بشق المدخلات وهو أثر تغير سعر بيع العلف المستخدم. السيناريو الثالث وهو خاص بالمعاملات الفنية لمشروع دجاج التسمين وهو دراسة أثر التغير في متوسط الوزن الحي للطائر المباع على معامل تحويل الغذاء في بدارى التسمين، وأخيراً السيناريو الرابع وهو أثر تغيير حجم السعة المزرعية من خلال تغير نسبة النفوق للبدارى

أثر انخفاض سعر البيع للبدارى بمقدار 10%

يشير جدول 8 مقارنة أثر انخفاض سعر بيع كيلو اللحم الحي بالسعات المزرعية المختلفة على مؤشرات كفاءة الإستثمار في مزارع دجاج التسمين بمركز بلبليس بعينة حساسية لانخفاض سعر كيلو اللحم الحي بالسعة الصغيرة هي سرعة دوران رأس المال بنسبة 36.8% ثم يليها معدل العائد الداخلى بنسبة زيادة 26.9% ثم صافي الثروة الحاضرة بنسبة 19.2% وأخيراً وأقلهم تأثراً بانخفاض سعر البيع نسبة المنافع للتكاليف بنسبة 4.6%.

أما فيما يتعلق بالسعة المتوسطة للمزارع فينتضح أن المؤشرات الأكثر حساسية لانخفاض سعر كيلو اللحم الحي هي سرعة دوران رأس المال بنسبة 31.3% ثم يليها معدل العائد الداخلى بنسبة زيادة 23.8% ثم صافي الثروة الحاضرة بنسبة 16.3% وأخيراً وأقلهم تأثراً بانخفاض سعر البيع نسبة المنافع للتكاليف بنسبة 4.3%.

وأخيراً بالنسبة للسعة الكبيرة فتبين أن المؤشرات الأكثر حساسية لانخفاض سعر كيلو اللحم الحي هي سرعة دوران رأس المال بنسبة 73.4% ثم يليها معدل العائد الداخلى بنسبة زيادة 42.3% ثم صافي الثروة الحاضرة بنسبة 40.4% وأخيراً وأقلهم تأثراً بانخفاض سعر البيع نسبة المنافع للتكاليف بنسبة 9.3% ويبين نفس الجدول إستمرار جدوى الإستثمار في هذه المشروعات مع زيادة معدل العائد الداخلى بنسبة 16.7% بالسعة الكبيرة وبنسبة 18.5% بالسعة المتوسطة، 14.7% في السعة الصغيرة.

تبين قائمة التدفقات النقدية لبدارى التسمين بالسعة الصغيرة بمركز بلبليس أنها تتكون من التدفقات الخارجة بالجنيه والتدفقات الداخلة وصافي التدفقات النقدية تبين أن التدفقات الخارجة تشمل كلا من التكاليف الاستثمارية وبنودها والتكاليف الثابتة وبنودها وأخيراً التكاليف المتغيرة، أما بالنسبة للتدفقات الداخلة بالجنيه فتبين أنها تتكون من (الإيرادات المختلفة بالمشروع مثل إيرادات البداري وإيرادات الاجولة والسبلة. القيمة التخريدية للارض. القيمة التخريدية للاصول) وأخيراً صافي التدفقات النقدية وهو خارج طرح إجمالي التدفقات النقدية الخارجة من إجمالي التدفقات الداخلة وتبين القائمة أن إجمالي التدفقات الخارجة (التكاليف) بلغ حوالي 19140.7 الف جنيه، كما بلغت إجمالي التدفقات الداخلة (الإيرادات) حوالي 25133.8 الف جنيه وأخيراً صافي التدفقات بلغ حوالي 5993.1 الف جنيه وذلك بالسعة الصغيرة بعينة الدراسة (جمعت وحسبت من جدول 4).

أما قائمة التدفقات النقدية لبدارى التسمين بالسعة المتوسطة بمركز بلبليس تبين إجمالي التدفقات الخارجة (التكاليف) بلغ نحو 35373.1 الف جنيه، كما بلغت إجمالي التدفقات الداخلة نحو 48234.7 الف جنيه وأخيراً صافي التدفقات بلغ حوالي 12861.5 الف جنيه وذلك بالسعة المتوسطة بعينة الدراسة (جمعت وحسبت من جدول 5).

وأخيراً تبين قائمة التدفقات النقدية لبدارى التسمين بالسعة الكبيرة بمركز بلبليس أن إجمالي التدفقات الخارجة (التكاليف) بلغ حوالي 117512.1 الف جنيه، كما بلغت إجمالي التدفقات الداخلة نحو 152812.6 الف جنيه وأخيراً صافي التدفقات بلغ حوالي 35300.5 الف جنيه وذلك بالسعة الكبيرة بعينة الدراسة (جمعت وحسبت من جدول 6).

أما فيما يتعلق بمقاييس كفاءة الإستثمار تبين من جدول 7 أن معدل العائد الداخلى تراوح بين 20.1% بالسعة الصغيرة بمركز بلبليس إلى حوالي 29% بالسعة الكبيرة بنفس المركز وهو معدل مرتفع يفوق العائد من الإستثمار في البنوك وكذلك مثيله في عديد من المشروعات الزراعية.

أي أن مشروع تسمين الدجاج يعتبر مشروع إستثماري يحقق جدوى عالية وبالطبع فإن نسبة المنافع إلى التكاليف أكبر من الواحد الصحيح، وتحقق تلك المزارع صافي قيمة حاضرة موجبة وجميعها تنسم بسرعة دوران رأس المال في السعات الثلاثة ولكن أكثرهم كفاءة هي السعة الكبيرة التي تنسم بأقل فترة ويمكن إرجاع ذلك إلى وفورات السعة الموجودة بتلك المزارع.

تحليل الحساسية لمزارع دجاج التسمين بعينة الدراسة الميدانية

يعتبر تحليل الحساسية من أهم المؤشرات التي يمكن من خلالها التعرف على الجوانب الأكثر حساسية للتقلبات

جدول 7. مؤشرات كفاءة الإستثمار في مزارع دجاج التسمين للسعات المزرعية المختلفة بمركز بلبيس

المؤشر	الوحدة	السعة الصغيرة	السعة المتوسطة	السعة الكبيرة
معدل العائد الداخلي	%	20.1	24.2	29
نسبة المنافع إلى التكاليف	جنيه	1.31	1.36	1.30
صافي القيمة الحاضرة	جنيه	5993115	12861596	35300535
سرعة دوران رأس المال	سنة	5	4.1	3.5

المصدر: حسب من الجداول (3،2،1) بالملاحق

جدول 8. مقارنة أثر إنخفاض سعر بيع البدارى بنسبة 10% بالسعات المزرعية المختلفة على مؤشرات كفاءة الإستثمار في مزارع دجاج التسمين بعينة الدراسة بمركز بلبيس

السعات المزرعية	المؤشرات	الوحدة	القيمة الجديدة	القيمة الأساسية	نسبة التغير%
السعة الصغيرة	معدل العائد الداخلي	%	14.7%	20.1%	-26.88%
	نسبة المنافع / التكاليف	جنية	1.25	1.31	-4.59%
	صافي الثروة الحاضرة	جنية	4839647	5993115	-19.25%
	سرعة دوران رأس المال	عام	6.8	5	36.76%
السعة المتوسطة	معدل العائد الداخلي	%	18.5%	24.2%	-23.83%
	نسبة المنافع / التكاليف	جنية	1.30	1.36	-4.34%
	صافي الثروة الحاضرة	جنية	10767629	12861596	-16.28%
	سرعة دوران رأس المال	عام	5.4	4.1	31.29%
السعة الكبيرة	معدل العائد الداخلي	%	16.7%	29%	-42.32%
	نسبة المنافع / التكاليف	جنية	1.18	1.30	-9.33%
	صافي الثروة الحاضرة	جنية	21040729	35300535	-40.40%
	سرعة دوران رأس المال	عام	6	3.5	73.36%
المتوسط	معدل العائد الداخلي	%	16.6%	24.4%	-31.97%
	نسبة المنافع / التكاليف	جنية	1.25	1.33	-6.05%
	صافي الثروة الحاضرة	جنية	12216001	18051749	-32.33%
	سرعة دوران رأس المال	عام	6.1	4.2	45%

المصدر: حسب من قائمة التدفقات السنوية.

أثر ارتفاع سعر العلف المستخدم بنسبة 5%

يشير جدول 9 مقارنة أثر ارتفاع سعر الإعلاف بالساعات المزرعية المختلفة على مؤشرات كفاءة الإستثمار في مزارع دجاج التسمين بعينة الدراسة الميدانية حيث يتضح أن المؤشرات الأكثر حساسية لزيادة سعر الأعلاف بالسعة الصغيرة للمزارع هي سرعة دوران رأس المال بنسبة 9.9% يليها معدل العائد الداخلي بنسبة -9.03% ثم يأتي التأثير على صافي الثروة الحاضرة بنسبة -7.05% وأخيراً وأقلهم تأثراً بزيادة سعر العلف نسبة المنافع للتكاليف بنسبة -2.16%.

أما فيما يتعلق بالسعة المتوسطة للمزارع فيتضح أن المؤشرات حساسية لزيادة سعر الأعلاف هي سرعة دوران رأس المال بنسبة 11.8% يليها معدل العائد الداخلي بنسبة -10.5% ثم يأتي التأثير على صافي الثروة الحاضرة بنسبة -7.89% وأخيراً وأقلهم تأثراً بتغير سعر العلف نسبة المنافع للتكاليف بنسبة -2.79%.

وأخيراً بالنسبة للسعة الكبيرة فتبين أن المؤشرات الأكثر حساسية لزيادة سعر الأعلاف هي سرعة دوران رأس المال بنسبة 9.46% يليها معدل العائد الداخلي بنسبة -8.64% ثم يأتي التأثير على صافي الثروة الحاضرة بنسبة -8.18% وأخيراً وأقلهم تأثراً بزيادة سعر العلف نسبة المنافع للتكاليف بنسبة -2.40%.

كما يبين جدول 9 إستمرار جدوى الإستثمار في هذه المشروعات مع نقص معدل العائد الداخلي بنسبة 18.24% بالسعة الصغيرة وبنسبة 21.7% بالسعة المتوسطة، 26.41% في السعة الكبيرة.

أثر انخفاض معامل التحويل الغذاء بانخفاض متوسط الوزن الحي المباع بمقدار 5%

حيث تم عمل تحليل الحساسية لانخفاض معامل التحويل الغذائي وذلك عن طريق خفض متوسط الوزن الحي المباع كما هو موضح بجدول 10 حيث يتضح أن المؤشرات الأكثر حساسية لخفض وزن البيع في السعة الصغيرة للمزارع هي سرعة دوران رأس المال بنسبة 33.17% يليها معدل العائد الداخلي بنسبة -24.9% ثم يأتي التأثير على صافي الثروة الحاضرة بنسبة -19.5% وأخيراً وأقلهم تأثراً بانخفاض متوسط وزن البيع نسبة المنافع للتكاليف بنسبة -4.6%.

أما فيما يتعلق بالسعة المتوسطة للمزارع فيتضح أن المؤشرات الأكثر حساسية لانخفاض وزن البيع هي سرعة دوران رأس المال بنسبة 28.5% يليها معدل العائد الداخلي بنسبة -22.2% ثم يأتي التأثير على صافي الثروة

الحاضرة بنسبة -16.9% وأخيراً وأقلهم تأثراً بانخفاض متوسط وزن البيع نسبة المنافع للتكاليف بنسبة -4.51%.

وأخيراً بالنسبة للسعة الكبيرة فتبين أن المؤشرات الأكثر حساسية لانخفاض وزن البيع هي سرعة دوران رأس المال بنسبة 27.04% يليها معدل العائد الداخلي بنسبة -21.3% ثم يأتي التأثير على صافي الثروة الحاضرة بنسبة -20.2% يليها وأخيراً وأقلهم تأثراً بانخفاض متوسط وزن البيع نسبة المنافع للتكاليف بنسبة -4.7% و تبين من جدول 10 إستمرار جدوى الإستثمار في هذه المشروعات مع زيادة معدل العائد الداخلي بنسبة 15.1% بالسعة الصغيرة وبنسبة 18.9% بالسعة المتوسطة، 22.7% في السعة الكبيرة.

أثر انخفاض عدد البداري المباع بنسبة 3% (ارتفاع نسبة النفوق بمقدار 3%)

يشير جدول 11 مقارنة أثر انخفاض عدد البداري المباع بنسبة 3% بالساعات المزرعية المختلفة على مؤشرات كفاءة الإستثمار في مزارع دجاج التسمين بعينة الدراسة الميدانية.

يتضح أن المؤشرات الأكثر حساسية لانخفاض عدد البداري المباع في السعة الصغيرة للمزارع هي سرعة دوران رأس المال بنسبة 17.6% يليها معدل العائد الداخلي بنسبة -14.97% ثم يأتي التأثير على صافي الثروة الحاضرة بنسبة -11.7% وأخيراً وأقلهم تأثراً بانخفاض عدد البداري المباع نسبة المنافع للتكاليف بنسبة -2.8%.

أما فيما يتعلق بالسعة المتوسطة للمزارع فيتضح أن المؤشرات الأكثر حساسية لانخفاض عدد البداري المباع هي سرعة دوران رأس المال بنسبة 15.5% يليها معدل العائد الداخلي بنسبة -13.4% ثم يأتي التأثير على صافي الثروة الحاضرة بنسبة -10.2% وأخيراً وأقلهم تأثراً بتغير متوسط وزن البيع نسبة المنافع للتكاليف بنسبة -2.7%.

وأخيراً بالنسبة للسعة الكبيرة فتبين أن المؤشرات الأكثر حساسية لانخفاض عدد البداري المباع هي سرعة دوران رأس المال بنسبة 14.7% يليها معدل العائد الداخلي بنسبة -12.8% ثم يأتي التأثير على صافي الثروة الحاضرة بنسبة -12.1% وأخيراً وأقلهم تأثراً بانخفاض عدد البداري المباع هي نسبة المنافع للتكاليف بنسبة -2.8%.

وتبين من جدول 11 إستمرار جدوى الإستثمار في هذه المشروعات مع زيادة معدل العائد الداخلي بنسبة 17.05% بالسعة الصغيرة وبنسبة 20.9% بالسعة المتوسطة، 25.2% في السعة الكبيرة.

جدول 9. مقارنة أثر ارتفاع سعر العلف المستخدم بنسبة 5% بالساعات المزرعية المختلفة على مؤشرات كفاءة الإستثمار في مزارع دجاج التسمين بعينة الدراسة

الساعات المزرعية	المؤشرات	الوحدة	القيمة الجديدة	القيمة الأساسية	نسبة التغير%
السعة الصغيرة	معدل العائد الداخلي	%	18.2%	20%	-9.03%
	نسبة المنافع / التكاليف	جنية	1.28	1.31	-2.16%
	صافي الثروة الحاضرة	جنية	5570683	5993115	-7.05%
السعة المتوسطة	سرعة دوران رأس المال	عام	5.5	4.9	9.9%
	معدل العائد الداخلي	%	21.7%	24.2%	-10.55%
	نسبة المنافع / التكاليف	جنية	1.33	1.36	-2.79%
السعة الكبيرة	صافي الثروة الحاضرة	جنية	11846708	12861596	-7.89%
	سرعة دوران رأس المال	عام	4.6	4.1	11.7%
	معدل العائد الداخلي	%	26.4%	28.9%	-8.64%
المتوسط	نسبة المنافع / التكاليف	جنية	1.27	1.30	-2.40%
	صافي الثروة الحاضرة	جنية	32412009	35300535	-8.18%
	سرعة دوران رأس المال	عام	3.8	3.5	9.46%
المتوسط	معدل العائد الداخلي	%	22.1%	24.4%	-9.38%
	نسبة المنافع / التكاليف	جنية	1.29	1.33	-2.45%
	صافي الثروة الحاضرة	جنية	16609800	18051749	-7.99%
	سرعة دوران رأس المال	عام	4.6	4.2	10.4%

المصدر: حسب من قائمة التدفقات السنوية.

جدول 10. مقارنة أثر انخفاض متوسط الوزن الحي المباع 5% بالساعات المزرعية المختلفة على مؤشرات كفاءة الإستثمار في مزارع دجاج التسمين بعينة الدراسة الميدانية

الساعات المزرعية	المؤشرات	الوحدة	القيمة الجديدة	القيمة الأساسية	نسبة التغير%
السعة الصغيرة	معدل العائد الداخلي	%	15.06%	20.05%	-24.91%
	نسبة المنافع / التكاليف	جنية	1.25	1.31	-4.65%
	صافي الثروة الحاضرة	جنية	4824675	5993115	-19.50%
السعة المتوسطة	سرعة دوران رأس المال	عام	6.64	4.99	33.17%
	معدل العائد الداخلي	%	18.86%	24.24%	-22.20%
	نسبة المنافع / التكاليف	جنية	1.30	1.36	-4.51%
السعة الكبيرة	صافي الثروة الحاضرة	جنية	10684703	12861596	-16.93%
	سرعة دوران رأس المال	عام	5.30	4.13	28.53%
	معدل العائد الداخلي	%	22.7%	28.9%	-21.28%
المتوسط	نسبة المنافع / التكاليف	جنية	1.24	1.30	-4.67%
	صافي الثروة الحاضرة	جنية	28170632	35300535	-20.20%
	سرعة دوران رأس المال	عام	4.39	3.46	27.04%
المتوسط	معدل العائد الداخلي	%	18.9%	24.4%	-22.58%
	نسبة المنافع / التكاليف	جنية	1.26	1.33	-4.61%
	صافي الثروة الحاضرة	جنية	14560004	18051749	-19.34%
	سرعة دوران رأس المال	عام	5.4	4.2	29.96%

المصدر: حسب من قائمة التدفقات السنوية.

جدول 11. مقارنة أثر انخفاض عدد البداري المباعه بنسبة 3% بالساعات المزرعية المختلفة على مؤشرات كفاءة الإستثمار في مزارع دجاج التسمين بعينة الدراسة الميدانية

الساعات المزرعية	المؤشرات	الوحدة	القيمة الجديدة	القيمة الأساسية	نسبة التغير %
السعة الصغيرة	معدل العائد الداخلي	%	17.05	20.05	-14.97%
	نسبة المنافع / التكاليف	جنية	1.28	1.31	-2.79%
	صافي الثروة الحاضرة	جنية	5292051	5993115	-11.70%
السعة المتوسطة	سرعة دوران رأس المال	عام	5.87	4.99	17.61%
	معدل العائد الداخلي	%	20.99	24.24	-13.40%
	نسبة المنافع / التكاليف	جنية	1.33	1.36	-2.71%
السعة الكبيرة	صافي الثروة الحاضرة	جنية	11555460	12861596	-10.16%
	سرعة دوران رأس المال	عام	4.76	4.13	15.48%
	معدل العائد الداخلي	%	25.21	28.91	-12.79%
المتوسط	نسبة المنافع / التكاليف	جنية	1.26	1.30	-2.80%
	صافي الثروة الحاضرة	جنية	31022594	35300535	-12.12%
	سرعة دوران رأس المال	عام	3.97	3.46	14.66%
	معدل العائد الداخلي	%	21.08	24.40	-13.59%
	نسبة المنافع / التكاليف	جنية	1.29	1.33	-2.76%
	صافي الثروة الحاضرة	جنية	15956702	18051749	-11.61%
	سرعة دوران رأس المال	عام	4.87	4.19	16.10%

المصدر: حسب من قائمة التدفقات السنوية.

المراجع

شحاتة، أحمد عطية محمد (2016). دراسة اقتصادية لإنتاج وتسويق مزارع أمهات ومعامل تفرخ دواجن التسمين في محافظتي الشرقية والإسماعيلية، رسالة دكتوراه، قسم الإقتصاد الزراعي، كلية الزراعة، جامعة قناة السويس، مصر.

عبد القادر أحمد فوزي حامد (2013). أداء سلوك سوق الدواجن : دراسة اقتصادية قياسية، رسالة ماجستير، قسم الإقتصاد الزراعي، كلية الزراعة، جامعة الزقازيق، مصر.

علام، سامي (2009). تربية الدواجن ورعايتها، أكبر متجر إلكتروني.

على، إلهام محمد عبد العظيم (2019). دراسة إقتصادية لنظم الري الحقلية بمحافظة الشرقية، رسالة دكتوراه، قسم الإقتصاد الزراعي والإرشاد والمجتمع الريفي، كلية الزراعة، جامعة قناة السويس، مصر.

فوزي، هبه عبد الكريم (2012). دور المزارع الصغيرة في تنمية نظم إنتاج البروتين الحيواني بمحافظة الشرقية، رسالة ماجستير، قسم الإقتصاد الزراعي، كلية الزراعة، جامع الزقازيق، مصر.

مديرية الزراعة بالشرقية (2018). قسم الإنتاج الحيواني، سجلات رسمية.

www.aldoagn.com.الإنترنت موقع الدواجن،

الإنترنت، موقع الثروة الحيوانية (الدواجن).

الجهاز المركزي للتعبئة العامة والإحصاء (2017). نشرة الثروة الحيوانية.

السيد، أحمد السيد محمد محمد (2014). إقتصاديات إدارة المياه في الأراضي المتأثرة بالملوحة بمحافظة الشرقية"، رسالة دكتوراه، قسم الإقتصاد الزراعي، كلية الزراعة ، جامعة الزقازيق، مصر.

الصوالحي، حمدي (2006). تحليل هيكل صناعة الدواجن في مصر مقترح التطوير في ضوء أزمة أنفلونزا الطيور، مركز دعم واتخاذ القرار، مجلس الوزراء.

العباس، حسن عبد الغفور، عمر وهبي إبراهيم، على عاصم زكي وولاء على محمد (2014). دراسة إقتصادية لتقلبات أسعار الدجاج ببورصة الدواجن في مصر، المجلة المصرية للإقتصاد الزراعي، 24 : 4.

بيومي، تهاني صالح محمد (2007). إقتصاديات صناعة الدواجن في مصر، رسالة ماجستير، قسم الإقتصاد الزراعي، جامعة، مصر.

حسانين، طاهر محمد (2019). محاضرات في دراسة الجدوي للمشروعات، قسم الإقتصاد الزراعي، كلية الزراعة، جامعة الزقازيق ، مصر.

- Analysis, 1st Ed., the Johns Hopkins Univ., Baltimore and London.
- Gittinger, J.P. (1948). Economic analysis of Agricultural Projects. Batlimore, the John Hopkins Press for the Econ. Dev. Inst. World Bank, USA.
- وزارة الزراعة واستصلاح الأراضي، قطاع الشؤون الاقتصادية، الإدارة المركزية للاقتصاد الزراعي، نشرة الميزان الغذائي، أعداد متفرقة.
- Brown, M.L. (1979). Farm Budget from Income Analysis to Agricultural Project

THE IMPACT OF THE PRODUCTION SCALE IN BROILER FARMS ON THE PROFITABILITY IN SHARKIA GOVERNORATE (THE CASE STUDY OF BELBASE DISTRICT)

Enas M.A. Ali, A.A. Ibrahim, U.M. Eweada and A.F. Hamed

Agric. Econ. Dept., Fac. Agric., Zagazig Univ., Egypt

ABSTRACT: The poultry industry is one of the most important food industries, which supplies the Egyptian citizen with the animal protein needed to build his body. Because of its important role in providing relatively cheap animal protein compared to meat prices. Poultry meat contributes about 43% of the total domestic consumption of animal protein in Egypt. Broiler production considers one of the most important episodes of the poultry industry, to the great importance for many consumers. The research aims to study the effect of production capacity in poultry farms on the comfort in Belbeis district by shedding light on the current status of small chicken fattening, and estimating the farm budget for the different farm capacities in Belbeis, district Finally it estimates the investment efficiency indicators according to the production capacity by making the outward and the inward flow lists. The research depend on two main data sources: the first source was represented in published secondary data, while the second source was represented in primary data for a field study through a specially designed questionnaire form. The most important results are as follows: The investment efficiency measures. Return. Benefit-Cost Ratio. Net Present Worth and Capital Turn Over have been estimated. The main results can be summarized as follows: The internal rates of return are estimated between 20.1% of the Small capacity, 29% of the large capacity. When estimating the benefit-cost ratio, it was found to be more than the correct one for different capacities. The three capacities also achieve a positive value Net Present Worth. The Capital Turn Over of the Small capacity. Medium capacity and large capacity are estimated at 5 years, 4.1 years and 3.5 years, respectively. Finally the continued feasibility of investment in the three capacities with the increase in the prices of the most important variables are Feed. Change the weight of the broiler in selling time, as well as the drop prices for the sold broiler, finally the drop of sold broiler numbers

Key words: Broilar, net profit, gross margin, internal rate of return (IRR), benefit/cost ratio.

المحكمون:

1- أ.د. محمد غريب مهدي
2- أ.د. أحمد فؤاد مشهور

أستاذ الاقتصاد الزراعي – كلية الزراعة بالإسماعيلية – جامعة قناة السويس.
أستاذ الاقتصاد الزراعي المتفرغ – كلية الزراعة – جامعة الزقازيق.