

# المساندة الاجتماعية كمتغير في التخطيط لتحقيق الحماية الاجتماعية للمرأة المعنفة

إعداد

**د. أسماء حسن عمران**

أستاذ التخطيط الاجتماعي المساعد

كلية الخدمة الاجتماعية\_ جامعة حلوان



أولاً : مدخل لمشكلة الدراسة :

أفرزت العولمة مفارقات عجيبة أدت إلى اهتزاز التوازن الاجتماعي في العديد من الدول العربية ، ولا يمكن لصانع القرار إغفالها وأهمها التدهور الاجتماعي لفئات عريضة ، ارتفاع الديون العمومية وتأثيرها على تمويل السياسات الاجتماعية ، سيادة الفردية والأناية ضد منطق التضامن الاجتماعي الذي يؤكد قيمة التكافل بين أفراد المجتمع . ( رشاد عبد اللطيف ، ص ٦ )

كما يستخدم لفظ التكافل الاجتماعي ليشمل جميع أنواع الحماية الاجتماعية التي تضم " الرعاية الاجتماعية - الأمن " والأمن في إطار التكافل الاجتماعي يشمل حماية المجتمع ، كما تشمل الرعاية الاجتماعية " الضمان الاجتماعي والخدمات الاجتماعية " . ( رشاد عبد اللطيف ، ص ١٧ )

كما اهتمت الدول العربية بالجانب الإنساني للفئات الاجتماعية فأصدرت القوانين للمساعدات الاجتماعية من منتصف الخمسينات كما هو الحال في مصر وأواخر الستينات كما هو الحال في المملكة العربية السعودية ، والسبعينات كما هو الحال في الكويت والإمارات وذلك من خلال نظم الضمان الاجتماعي وشبكات الأمان الاجتماعي لدعم الاستقرار والتماسك والتوازن بين فئات المجتمع الواحد من خلال تقديم الأعمال الخيرية والخدمات الاجتماعية للفئات الضعيفة والمحتاجة والمهمشة والعمل على تأهيلها ودمجها اجتماعياً بما يحقق الاستقرار الحياتي والأسري والمجتمعي . ( خالد الكردي ، ص ٢٠ )

وتعد الحماية الاجتماعية ركناً أساسياً للأمن الإنساني والذي يقوم بحماية الأفراد في أوقات الأزمات الشديدة او الحرمان ، وشرطاً مسبقاً لوجود التنمية البشرية المستدامة في أي مجتمع ، وتعتبر المرأة من أكثر فئات المجتمع تضرراً في أوقات الركود الاقتصادي . ( العقرباوي ، ص ٣ )

وتمثل ظاهرة العنف ضد المرأة مشكلة اجتماعية عالمية أصبحت مثيرة للاهتمام من قبل مختلف الجهات ولا سبيل لتطويعها والحد منها إلا بتضافر الجهود واعتماد الرفق واللين حفاظاً على مشاعر المرأة وكرامتها واحترام إنسانيتها . ( بدوي ، ص ٤٤٨ )

ولا سيما العنف الأسري الذي أضحى من القواعد الاجتماعية الحاسمة التي تفرض على المرأة التبعية للرجل، وينجم عن ذلك تداعيات وانعكاسات خطيرة على الأسرة والمرأة معاً ، وقد يؤدي إلى معاناتها من خبرات سيئة وتجارب عاطفية فاشلة ومعاناه نفسية واضطرابات سلوكية وعلاقات اجتماعية مفككة ، فضلاً عن إصابتها بعاهات دائمة أو حتى وفاتها وهذا ما أشارت وأكدت عليه دراسة " فريدة جاسم " لعينة من النساء المعنفات بمدينة بغداد بأن العنف الممارس ضدها يرجع الى سوء التنشئة الاجتماعية والتفكك الأسري ، ومصدره الزوج ثم الآباء وأوصت بضرورة تأهيلها ومساندتها وتعزيز الثقة بالنفس . ( جاسم ، ص ٤٦ )

كما تعتبر المساندة الاجتماعية ظاهرة اجتماعية قديمة قدم الانسان ، وحظيت باهتمام الباحثين وذلك يعود إلى دورها الكبير والمهم في خفض الآثار النفسية السلبية للأحداث والمواقف السيئة التي يتعرض لها الفرد . ( القطراوي ، ص ٣٥ )

والمساندة الاجتماعية لها دوران أساسيان في حياة الفرد دور إنمائي ووقائي ، ففي الدور الإنمائي يكون الأفراد لديهم علاقات اجتماعية يتبادلونها مع غيرهم أفضل من ناحية الصحة النفسية عن غيرهم ممن يفتقدون هذه العلاقة ، وفي الدور الوقائي فإن المساندة الاجتماعية تساعد على مواجهة أحداث الحياه الضاغطة بأساليب إيجابية وفعالة ، فالأشخاص الذين يمرون بأحداث مؤلمة تتفاوت استجاباتهم لتلك الأحداث تبعاً لتوفر المساندة والعلاقات الاجتماعية الجيدة . ( القطراوي ، ص ٣٨ )

وأكدت دراسة " رزان كفا " على أن هناك علاقة بين الصلابة النفسية والمساندة الاجتماعية ونوعها ومصادرها ودرجة الرضا عنها

ولتحديد مشكلة الدراسة حاولت الباحثة مناقشة أحدث البحوث والدراسات العربية والأجنبية السابقة المرتبطة بموضوع الدراسة، والتي تمثلت فيما يلي:

#### - الدراسات السابقة المرتبطة بالمساندة الاجتماعية:

١- دراسة ( عبير الصبان ) ٢٠٠٣م:

بعنوان : المساندة الاجتماعية وعلاقتها بالضغوط النفسية والاضطرابات السيكوسوماتية لدى عينة من النساء السعوديات المتزوجات العاملات في مدينتي مكة المكرمة وجدة ، واستهدفت التعرف على نوع العلاقة بين المساندة الاجتماعية والضغوط النفسية والاضطرابات السيكوسوماتية للنساء السعوديات المتزوجات العاملات. وتوصلت نتائجها إلى وجود علاقة ارتباطية بين المساندة الاجتماعية ومواجهة الضغوط النفسية والاضطرابات السيكوسوماتية للنساء المتزوجات العاملات، كما أوضحت الضغوط التي تتعرض إليها المتزوجات، ومنها: انفعالية وضغوط العمل، وضغوط عائلية واقتصادية وصحية، كما أكدت على أهمية المساندة الاجتماعية للمرأة المتزوجة العاملة. (الصبان، عبير محمد، ١٤٢٤هـ/ ٢٠٠٣م)

٢- دراسة ( بندر الزيايدي ) ١٤٢٨ / ١٤٢٩هـ:

بعنوان : اتخاذ القرار وعلاقته بكل من فاعلية الذات والمساندة الاجتماعية لدى عينة من المرشدين الطلابيين بمحافظة الطائف واستهدفت التعرف على علاقة اتخاذ القرار بفاعلية الذات والمساندة الاجتماعية للمرشدين الطلابيين. وتوصلت نتائجها إلى وجود علاقة ارتباطية موجبة ذات دلالة إحصائية بين كل من درجات القدرة على اتخاذ القرار والمساندة من جانب الآخرين، أي أن اتخاذ القرار يعتمد على فاعلية الذات والمساندة الاجتماعية. (الزيايدي، بندر بن محمد، ١٤٢٨ / ١٤٢٩هـ)

٣- دراسة ( باريرا فليمينج (Barrera, M. Fleming) ٢٠٠٤م:

بعنوان : دور المساندة الاجتماعية والعاطفية في التكيف النفسي للأطفال المصابين بالسرطان، وأوضحت نتائجها أن ارتفاع مستوى المساندة الاجتماعية يؤدي إلى التكيف النفسي للأطفال المصابين بالسرطان، ومساعدة أسرهم في كيفية التعامل الصحيح مع هذا المرض. (Barrera, M. Fleming, 2004)

٤- دراسة ( مروان دياب ) ٢٠٠٦م:

بعنوان : دور المساندة الاجتماعية كمتغير وسيط بين الأحداث الضاغطة والصحة النفسية للمراهقين الفلسطينيين، وتوصلت نتائجها إلى التأثير الإيجابي للمساندة الاجتماعية في تعزيز الصحة النفسية للفرد، وأن إدراك الفرد لتميمته الذاتية يتحدد من خلال قدرته على مواجهة المشكلات والتكيف مع الأحداث الضاغطة، وهذا يتكون من خلال المساندة الاجتماعية للفرد والأسرة. (دياب، مروان عبد الله ، ٢٠٠٦)

٥- دراسة ( ماريا بابيكونومو (Papaikonou, Maria) ٢٠٠٧م:

بعنوان : المساندة للآباء وأطفالهم للتعامل مع مرض السرطان، وتوصلت نتائجها إلى التأثير الإيجابي للمساندة الاجتماعية كآلية رئيسية لمساندة الأسرة للتعامل مع مرض السرطان. (Papaikonou, Maria, 2007)

٦- دراسة ( ميرال بايت وآخرون (Bayat, Meral, et.al) ٢٠٠٨م:

بعنوان : أهمية المساندة الاجتماعية للتخفيف من مشاعر الاكتئاب والقلق واليأس للأطفال المصابين بالسرطان وأسره، وكانت نتائجها أن هناك علاقة بين المساندة الاجتماعية والتخفيف من مشاعر الاكتئاب والقلق واليأس للأطفال وأسره، وضرورة مساعدة الوالدين للتعامل مع هذه المشكلات المصاحبة لإصابة أطفالهم بالسرطان. (Bayat, Meral, et.al,2008)

٧- دراسة ( لين سبيرى (Sperry, Len) ٢٠٠٩م:

بعنوان : تحديد مدى تأثير المرض على الفرد والزوجين والأسرة، ومعرفة المساعدة التي تحتاج إليها الأسرة عند إصابة أحد أفرادها بمرض ما. وتوصلت نتائج الدراسة إلى أن الإصابة بالمرض تؤثر على الفرد والزوجين والأسرة ككل، كما تؤثر على العلاقات والتفاعلات داخل الأسرة، وتحتاج الأسرة في هذا الموقف إلى التدخل المهني مع نسق الفرد والزوجين والأسرة ككل، بالإضافة إلى تقديم الإرشاد النفسي والاجتماعي بجانب الرعاية الطبية. (Sperry, Len, 2009)

٨- دراسة ( آيت حكيمه وآخرون ) ٢٠١١م:

بعنوان : المساندة الاجتماعية في تحقيق التوافق النفسي والاجتماعي للفرد. وتوصلت نتائج الدراسة إلى أن المساندة الاجتماعية قد تلعب دوراً أساسياً في إمكانية وتعزيز وتحسين التوافق الشخصي والاجتماعي للأفراد على الرغم من مواجهة الضغوط، فالمساندة الاجتماعية تعتبر بمثابة العامل الوسيط بين ضغوط الحياة والتوافق النفسي والاجتماعي للفرد. (حكيمه، آيت حمودة وآخرون، ٢٠١١)

٩- دراسة ( أحمد مصطفى ) ٢٠١٤م:

بعنوان : دور الخدمة الاجتماعية في التخفيف من حدة معوقات المساندة الاجتماعية للمعاقين سمعياً، ومن نتائجها أن أهم المعوقات تتمثل في عدم تفهم احتياجات المعاقين وعدم توفر الموارد المادية ونقص الوسائل والأجهزة المساعدة لعملية الدمج للمعاقين. (مصطفى، أحمد عبد العزيز ، ٢٠١٤).

١٠- دراسة (رولا السوالقة ) ٢٠١٦م:

بعنوان : المساندة الاجتماعية للفتيات المساء اليهن جنسياً "دراسة تجريبية على احدى دور الرعاية والاصلاح للفتيات في الاردن " واستهدفت الدراسة تطبيق برنامج المساندة الاجتماعية للتدخل السوسولوجي للمعالجة أو التخفيف من حدة آثار الاساءة الجنسية على الفتيات القاصرات اللواتي تعرضن لها ، واعتمدت الدراسة على المنهج التجريبي واستعانن بطريقة دراسة الحالة وبلغت عينة الدراسة (٥) فتيات ، وتوصلت النتائج الى وجود فروق بين استجابات الفتيات القاصرات قبل وبعد برنامج التدخل ، واتضح ان اكثر فتيات العلاج المعرفي السلوكي الفعالة للعمل مع الحالات تتمثل في " تحليل لاعتقادات ، النمذجة ، لعب الدور ، الحوار الذاتي ، التثقيف " . ( السوالقة ، رولا ، ٢٠١٦ ) .

### ١١- دراسة ( موزة الكعبي ومنى محروس ) ٢٠١٦ :

بعنوان : واستهدفت تحديد أنواع المساندة الاجتماعية المقدمة للشباب المعوقين حركياً. وتوصلت نتائج الدراسة إلى ان المساندة الاجتماعية للشباب المعاقين حركياً تؤدي إلى إتاحة الفرصة لممارسة هواياتهم، وتساعدهم على التفاعل والاندماج مع مجتمعهم ومع الآخرين، كما أنها تساعدهم على الاعتماد على النفس والاستقلال. ( الكعبي، موزة و محروس، منى، ٢٠١٦).

الدراسات السابقة المرتبطة بالحماية الاجتماعية :

### ١-دراسة ( حسن حمود ٢٠٠٥ م )

بعنوان " العولمة والحماية الاجتماعية في المنطقة العربية واستهدفت الدراسة التعرف على انجازات الدول العربية في مجال الضمان الاجتماعية ومعظم شبكات الأمان الاجتماعي والتعرف على اهم التحديات التي تواجهها وتقييم نظم الحماية الاجتماعية التقليدية من أسر وهيئات ومنظمات المجتمع المدني والمؤسسات الخيرية .

ومن أهم ما توصلت اليه الدراسة غياب رؤية استراتيجية تدمج برامج شبكات الامان الاجتماعي بالسياسات الاجتماعية للبلدان العربية في إطار اقتصادي أوسع و الافتقار إلى المعطيات والبيانات الإحصائية الدقيقة حول البطالة والفقر وخصائص الفئات المهمشة .

### ٢-دراسة ( العقرباوي ٢٠١٢ م )

بعنوان " الحماية الاجتماعية في الأردن " واستهدفت الدراسة التعرف على مفهوم الحماية الاجتماعية بشكل عام والصلة بينها وبين النوع الاجتماعي ، ومدى أهمية تصميم أنظمة الحماية الاجتماعية المستجيبة للنوع الاجتماعي .

واعتمدت الدراسة على المنهج الوصفي في تحليل البيانات خلال الفترة من (٢٠٠٦-٢٠٢٢ م) لبيان واقع الحماية الاجتماعية للمرأة الاردنية وتم الاعتماد على دعم بيانات المؤسسات والصناديق ذات العلاقة بالإضافة الى البيانات .

وتوصلت الدراسة إلى أن برامج الحماية الاجتماعية المستجيبة للنوع الاجتماعي تساعد في تمكين المرأة من تولي الأدوار المختلفة " الانجابية - الانتاجية - المجتمعية ) والارتقاء بها .  
تحليل واستنتاج :

- أكدت دراسة كلا من " دياب ، حكيمة ، ميرال ، فليمنج ، الصبان " على وجود علاقة بين المساندة الاجتماعية وتحقيق التوافق والتكيف النفسي .
- أكدت دراسة كلا من " الكعبي ، الزيايدي " على العلاقة بين المساندة الاجتماعية والقدرة على اتخاذ القرار وتحقيق الاستقلالية .
- بينت دراسة كلا من " العقرباوي ، حمود " على أنظمة الحماية الاجتماعية ، ومساعدة برامج الحماية على تمكين المرأة من أداء أدوارها المختلفة .

ثانياً : مشكلة الدراسة :

شكلت قضية العنف ضد المرأة خلال العقود القليلة الماضية واحدة من أبرز القضايا التي شغلت الباحثين عن حقوق المرأة في العالم ، وكشفت العديد من الدراسات عن الآثار النفسية والاجتماعية والسياسية والثقافية الواقعة على المرأة المعرضة للعنف ، الأمر الذي يتطلب تكاتف جميع الجهود للقضاء على هذه الظاهرة .

وتعد المساندة الاجتماعية من قبل الأسرة والأصدقاء والمؤسسات ذات أثر هام في مواجهه العنف ، لذا فمن الأهمية دراسة المساندة الاجتماعية كمتغير في التخطيط لتحقيق الحماية الاجتماعية للمرأة المُعنفَة من خلال المؤسسات الاجتماعية في المجتمع

ونستنبط مما سبق القضايا التالية التي تحاول الدراسة الإجابة عليها :

- ما واقع المساندة الاجتماعية للمرأة المُعنفَة بوحدة الحماية الاجتماعية ؟
- ما صور وأشكال المساندة الاجتماعية للمرأة المُعنفَة ؟
- ما الصعوبات التي تحول دون تحقيق الحماية الاجتماعية للمرأة المُعنفَة ؟

ثالثاً : أهمية الدراسة :

تتحدد أهمية الدراسة الحالية في أن :

- المساندة الاجتماعية تزيد من قدرة الفرد على المقاومة والتغلب على الاحتياجات وحل المشكلات بطريقة جيدة .
- المساندة الاجتماعية تساعد الفرد على تحمل المسؤولية ، وتبرز الصفات القيادية له .
- المساندة الاجتماعية تقوم بمهمة تقدير الشخص لذاته ومقاومة الأحداث الصادمة .
- المساندة الاجتماعية تزيد من شعور الفرد بالرضا عن ذاته .
- المساندة الاجتماعية تخفف من وقع الصدمات النفسية وتخفف من أعراض القلق والاكتئاب .

رابعاً : أهداف الدراسة :-

- ١- تحديد واقع المساندة الاجتماعية للمرأة المُعنفَة بوحدة الحماية الاجتماعية .

٢- تحديد شدة واتجاه العلاقة بين متغيرات المساعدة الاجتماعية والتخطيط لتحقيق الحماية الاجتماعية للمرأة المعنفة .

٣- تحديد الصعوبات التي تحول دون تحقيق الحماية الاجتماعية للمرأة المعنفة .

٤- تحديد المقترحات التي تزيد من تحقيق الحماية الاجتماعية للمرأة المعنفة .

خامساً : فروض الدراسة :

١- توجد علاقة طردية ذات دلالة إحصائية بين المساعدة الاجتماعية والتخطيط لتحقيق الحماية الاجتماعية للمرأة المعنفة ويمكن قياسها من خلال المؤشرات التالية :-

- المساعدة القانونية

- المساعدة المعلوماتية

- المساعدة الاقتصادية

- المساعدة النفسية

- المساعدة المجتمعية

سادساً : مفاهيم الدراسة :

١- المساعدة الاجتماعية :

تعرف بأنها النظام الذي يتضمن مجموعه من الروابط والتفاعلات الاجتماعية مع الآخرين ، تتسم بأنها طويلة المدى ، ويمكن الاعتماد عليها والثقة بها وقت احساس الفرد بالحاجة اليها لتمده بالسند العاطفي .

وتعرف بأنها مدى وجود او توافر الاشخاص الذين يمكن للفرد الثقة فيهم ، وهم أولئك الاشخاص الذين يتركون لدية انطباعاً بأنهم في وسعهم أن يعتنوا به ويقدرونه ويحبونه . ( شيماء الديراموني ، ص ١٠ )

وتعرف بأنها عمليات المساعدة على اختلاف أشكالها وصورها التي يتلقاها الفرد من الآخرين أو يقدمها لهم عند الحاجة اليها .

ويُقصد بها مجموعة الافراد الذين يمثلون جزءاً من شبكة العلاقات الاجتماعية المحيطة بالفرد والذين يقدمون له الدعم العاطفي والمساندة .

وتعتبر مصدراً حيوياً من مصادر شعور الفرد بالأمن النفسي في البيئة الاجتماعية التي يعيش ، وخاصة عندما يواجه صعوبات لا يستطيع مواجهتها والتوافق معها ، فيشعر بأنها بحاجة الى من يسانده ويدعمه اجتماعياً ، فيصبح لأكثر قدرة على مواجهه الضغوط والتكيف معها . ( عبد الرحمن النملة ، ص ٢١ )



ويُقصد بالمساندة إجرائياً في هذه الدراسة :

قيام المؤسسات الاجتماعية بدورها في المجتمع بتقديم مختلف صور المساندة والتي تتمثل في " المساندة القانونية - المعلوماتية - الاقتصادية - النفسية - المجتمعية ، وعلاقة ذلك بتحقيق الحماية الاجتماعية للمرأة المعنفة .

٢- الحماية الاجتماعية :

تعتبر الحماية الاجتماعية حق أساسي من حقوق الانسان ، كما أنها تؤدي دوراً هاماً للحماية من الفقر ، وتحقيق المساواة والعدالة الاجتماعية والحفاظ على كرامة الإنسان ، فالحماية يمكن أن نوصفها بأنها إطار يشمل مجموعه أوسع من البرامج والأطراف المعنيين والأدوات الأخرى المرتبطة بخيارات أخرى كالسياسات الاجتماعية ، أو الضمان الاجتماعي أو التأمين الاجتماعي أو شبكات الأمان .

كما أن الوظيفة الرئيسية للحماية الاجتماعية تتمثل في تأمين الدخل وتوفير الحصول على الرعاية الصحية والخدمات الاجتماعية الأساسية ، ويشمل هذا الأمر مختلف الفاعلين من فبيل الأسرة وشبكات التضامن المحلية ومؤسسات المجتمع المدني والمنشآت والسوق التجارية ومؤسسات الضمان الاجتماعي فضلاً عن المجتمع الدولي ( صلاح هاشم ، ص ٢٠ )

كما تعتبر هيئات ومنظمات المجتمع المدني عنصراً أساسياً في توفير شبكات الحماية الاجتماعية في المنطقة العربية ويتعاطم دورها ويتنوع من حيث وسائل المساعدات الاجتماعية التي يقدمها للأسر المحتاجة بما يدعم تحقيق التنمية الاجتماعية و الاقتصادية . ( حسن حمود ، ص ٢٣ )

وتعرف الحماية الاجتماعية كمجموعة من المؤسسات والتدابير والحقوق والالتزامات والتمويلات التي تهدف إلى ضمان الوصول الى الخدمات الصحية والاجتماعية وتوفير أمن الدخل للمساعدة على مواجهه مخاطر الحياة الكبرى . ( خالد الكردي ، ص١٣ )

وعرفت الحماية بأنها مساعدة عاجلة لأشد الناس احتياجاً ، كما انها تمنع وتواجه العوامل التي تؤثر سلباً على رفاهية أفراد المجتمع .

كما عرفت بأنها نظام يهتم بحماية أفراد المجتمع في دولة معينة بغض النظر عن نوعية هؤلاء الأفراد والهدف هو تقديم المساعدات العينية التي تحمي هذه الفئات . ( رشاد عبد اللطيف ، ص٧ )

ويُقصد بالحماية الاجتماعية إجرائياً في هذه الدراسة : بتقديم مختلف الخدمات للمرأة المعنفة والتي تحقق لها الأمان الاجتماعي والتي تتمثل في الجلسات الإرشادية التي تحقق لها الأمان النفسي والاقتصادي والاجتماعي وغيرها من الخدمات .

الإجراءات المنهجية للدراسة :

أولاً : نوع الدراسة :

تعتبر هذه الدراسة من الدراسات الوصفية التحليلية ومن خلال هذا النوع من الدراسات يمكن الحصول على معلومات دقيقة تصور الواقع وتسهم في تحليل ظواهره. وتعتمد الدراسة على منهج دراسة الحالة، والحالة هنا هي وحدة الحماية الاجتماعية بالدمام بالمملكة العربية السعودية .

ثانياً : خطة المعاينة :

- إطار المعاينة: بلغ إطار المعاينة ، وعدد المستفيدات من وحدة الحماية الاجتماعية " ١٥٠ " مستفيدة.
  - عينة الدراسة وأساليب اختيارها: عينة عشوائية منتظمة بنسبة ١:٣ من إطار المعاينة ، حيث بلغت " ٥٠ " مفردة .
- المسح الشامل للمسؤولين بوحدة الحماية وبلغ عددهم " ٢٧ " مفردة.

ثالثاً : أداة الدراسة

استخدمت الدراسة الميدانية استبانتي كأدوات لجمع البيانات من عينة الدراسة، وقد تم إعداد هذه الأدوات في ضوء ما أسفر عنه الجانب النظري للدراسة من الدراسات السابقة، والأدبيات العلمية المتخصصة في مجال الدراسة، ومن ثم قامت الباحثة بتحكييم تلك الأدوات، وكذلك تم التأكد من صلاحية أدوات الدراسة وحساب معاملات الصدق والثبات لها، وقد جاءت النتائج كما يلي:

١- صدق أدوات الدراسة

تم التأكد صدق الاستبانة الخارجي لكل أداة من خلال عرضها على مجموعة من المحكمين من ذوي الاختصاص والخبرة في المجال محل الدراسة؛ وذلك للقيام بتحكييمه بعد أن يطلع هؤلاء المحكمين على عنوان الدراسة، وتساؤلاتها، وأهدافها، فيبدي المحكمين آرائهم وملاحظاتهم حول فقرات المقياس من حيث مدى ملائمة الفقرات لموضوع الدراسة، وصدقها في الكشف عن المعلومات المرغوبة للدراسة، وكذلك من حيث ترابط كل فقرة بال محور الذي تدرج تحته، ومدى وضوح الفقرة، وسلامة صياغتها، واقتراح طرق تحسينها بالإشارة بالحذف والإبقاء، أو التعديل للعبارات، والنظر في تدرج المقياس، ومدى ملاءمته، وغير ذلك مما يراه مناسباً.

وبناء على آراء المحكمين وملاحظاتهم تم التعديل لبعض العبارات، وكذلك تم إضافة وحذف بعض العبارات بحيث أصبحت الأدوات صالحة للتطبيق في الصورة النهائية وتم استخدامها في عملية جمع البيانات.

٢- ثبات أداة الدراسة Reliability

تم حساب الثبات Reliability لأداة الدراسة الدراسة بطريقة ألفا كرونباخ (Cronbach's alpha) من المعادلة<sup>(١)</sup>:

$$\alpha = \frac{N \times \bar{r}}{1 + (N - 1) \times \bar{r}}$$

حيث  $\alpha$  معامل الثبات بطريقة ألفا كرونباخ، و  $N$  عدد مفردات المقياس أو المحور، و  $\bar{r}$  متوسط قيم معاملات الارتباط بين مفردات المقياس أو المحور Average Inter-Item Correlation، ويحسب من خارج قسمة مجموع معاملات الارتباط بين مفردات المقياس أو المحور على عدد مفردات المقياس أو المحور. ويوضح الجدول التالي معاملات الثبات التي تم الحصول عليها من تحليل الثبات.

جدول (١) معاملات ألفا كرونباخ لثبات أدوات الدراسة

المحور	عدد العبارات	معامل ألفا كرونباخ	مستوى الثبات
المساندة الاجتماعية للمرأة المعنفة	١٩	٠.٩١	عال
الحماية الاجتماعية للمرأة المعنفة	٦	٠.٨٣	
الصعوبات التي تحول دون تحقيق الحماية والمساندة الاجتماعية للمرأة المعنفة	٩	٠.٩٢	
مقترحات اللازمة لتحقيق الحماية والمساندة الاجتماعية للمرأة المعنفة	٨	٠.٩٦	
إجمالي أداة الدراسة	٤٢	٠.٩٥	

يتضح من الجدول السابق أن قيمة معامل ألفا كرونباخ لثبات أداة الدراسة قد بلغت (٠.٩٥)، كما أن معاملات الثبات لمحاور أداة الدراسة جاءت جميعها مرتفعة؛ حيث تراوحت في الفترة ما بين (٠.٨٣-٠.٩٦)، ويشير تحليل الثبات إلى الثبات المرتفع لأداة الدراسة.

رابعاً: الأساليب والمعالجات الإحصائية المستخدمة في تحليل نتائج الدراسة

يتطلب تحليل البيانات التي تمثل استجابات عينة الدراسة على الاستبانة استخدام بعض الأساليب الإحصائية الوصفية والاستدلالية والتي تتضمن ما يلي:

١- التكرارات والنسب المئوية للموافقة: حيث يتم الكشف عن اقل تكرارات ليكرت وأكبرها لكل عبارة من حيث درجة التحقق، ويتم حساب النسبة المئوية لكل تكرار بقسمة تكرار كل استجابة سواء (نعم-إلى حد ما-لا) على العدد الكلي للعينة وتحويل النتائج الى نسبة مئوية.

(١) Johnson, B. and Larry C. (2013) Educational Research: Quantitative, Qualitative, and Mixed Approaches, (5<sup>th</sup> ed.), USA, P.171.

٢- المتوسط الحسابي: وهو أهم مقاييس النزعة المركزية حيث يمكن من خلاله التعرف على متوسط استجابات أفراد العينة، ويتم حساب المتوسط الحسابي من العلاقة (٢):

$$\bar{x} = \frac{\sum x_i}{n}$$

حيث  $x_i$  هي الدرجات و  $n$  عدد افراد العينة  
ومن خلال قيمة المتوسط الحسابي لكل عبارة أو محور يمكن معرفة درجة التحقق المناظرة، حيث يتحدد مدى كل من الاستجابات الثلاث (نعم-إلى حد ما-لا) من الجدول (٢).  
جدول رقم (٢) درجة ومدى كل استجابة

المدى	درجة التحقق
من ١ وحتى ١.٦٦	لا
من ١.٦٧ وحتى ٢.٣٣	إلى حد ما
من ٢.٣٤ وحتى ٣	نعم

٣- الانحراف المعياري: لتحديد مدى تشتت استجابات أفراد العينة حول متوسطها الحسابي، ويتم حساب قيمة الانحراف المعياري من العلاقة التالية (٣):

$$s = \sqrt{\frac{\sum (x_i - \bar{x})^2}{n - 1}}$$

حيث  $x_i$  هي الدرجات و  $n$  عدد افراد العينة، ويجب ملاحظة انه كلما زادت قيمة الانحراف المعياري فإن ذلك يشير إلى تباين اراء افراد العينة في النقطة محل الدراسة.

٤- معامل الاختلاف: للمقارنة بين درجة تشتت استجابات افراد العينة على محاور الدراسة، ويتم حساب قيمة معامل الاختلاف من العلاقة (٤):

$$CV = \frac{s}{\bar{x}} \times 100$$

٥- معامل ارتباط بيرسون (Person Correlation) لدراسة الارتباط بين متغيرات الدراسة ، ويتم حساب

(٢) Neil A, Weiss (2012). ). Introductory Statistics, Arizona, USA: Pearson Education Inc , (9<sup>th</sup> ed), P.95

(٣) Neil A, Weiss (2012).op.cit, p.106

(٤) سعيد السيد إسماعيل على (٢٠١٠). مبادئ الإحصاء الوصفي والتطبيقي، الإسكندرية: مؤسسة حورس الدولية، ص ١٥٢

قيمة معامل ارتباط بيرسون من العلاقة التالية<sup>(٥)</sup>:

$$r = \frac{\sum x_i y_i - (\sum x_i)(\sum y_i)/n}{\sqrt{[\sum x_i^2 - (\sum x_i)^2/n][\sum y_i^2 - (\sum y_i)^2/n]}}$$

حيث  $x_i$  درجات المتغير  $x$  الذي يمثل العبارة وتمثل قيم  $y_i$  الدرجات المناظرة من المتغير  $y$  والذي يتمثل في البعد الذي تنتمي له العبارة و  $n$  عدد افراد العينة.

٦- تحليل الانحدار الخطي **Linear Regression**: وذلك للدراسة العلاقة بين متغيرات الدراسة والتوصل إلى علاقة رياضية تربط بين تلك المتغيرات.

٧- تم تحليل نتائج الدراسة باستخدام البرنامج الإحصائي (SPSS) (Statistical Package for Social Sciences) الإصدار الخامس والعشرون.

### خامساً : مجتمع وعينة الدراسة الميدانية

تستهدف الدراسة الميدانية دراسة المساندة الاجتماعية كمتغير في التخطيط لتحقيق الحماية الاجتماعية للمرأة المعنفة، ويقتصر مجتمع الدراسة على المرأة المعنفة والمسؤولين في وحدة الحماية الاجتماعية بالدمام - المملكة العربية السعودية .

#### ١- وصف عينة الدراسة من المستفيدات

جدول (٣) وصف عينة الدراسة من المستفيدات

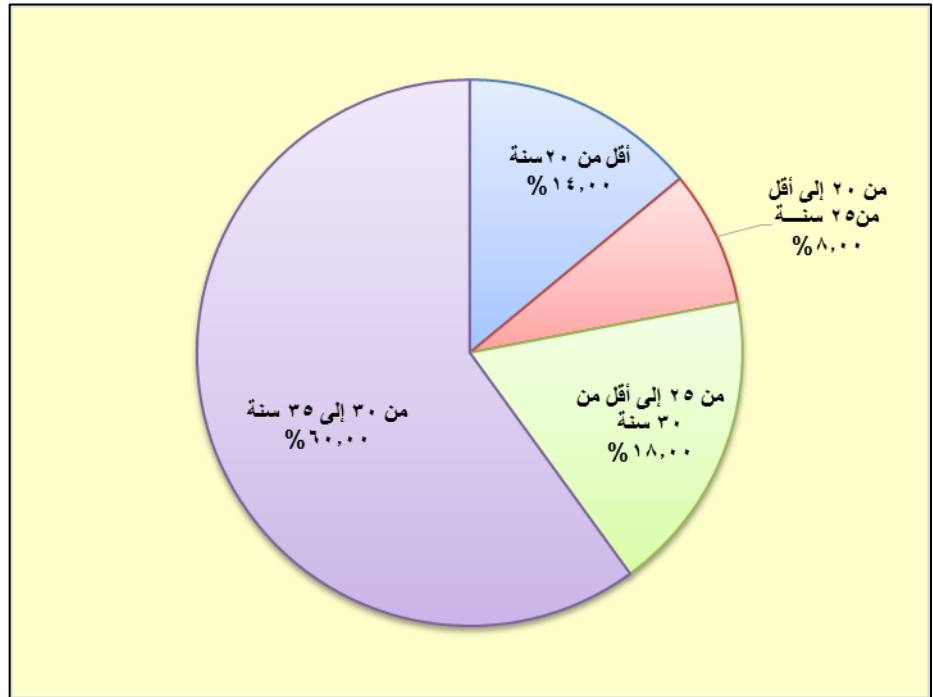
المتغير	المرحلة العمرية	العدد	النسبة المئوية
المرحلة العمرية	أقل من ٢٠ سنة	٧	%١٤.٠٠
	من ٢٠ إلى أقل من ٢٥ سنة	٤	%٨.٠٠
	من ٢٥ إلى أقل من ٣٠ سنة	٩	%١٨.٠٠
	من ٣٠ إلى ٣٥ سنة	٣٠	%٦٠.٠٠
الحالة الاجتماعية	عزباء	١٤	%٢٨.٠٠
	متزوجة	٢٥	%٥٠.٠٠
	مطلقة	١١	%٢٢.٠٠
	أرملة	٠	%٠.٠٠
الحالة التعليمية	يقرأ ويكتب	٠	%٠.٠٠
	ابتدائي	٥	%١٠.٠٠
	متوسط	٨	%١٦.٠٠
	ثانوي	٢٠	%٤٠.٠٠

(٥) Weiss, N. (2012). Introductory Statistics, Arizona, USA: Pearson Education Inc , (9<sup>th</sup> ed), P.658

## مجلة الخدمة الاجتماعية

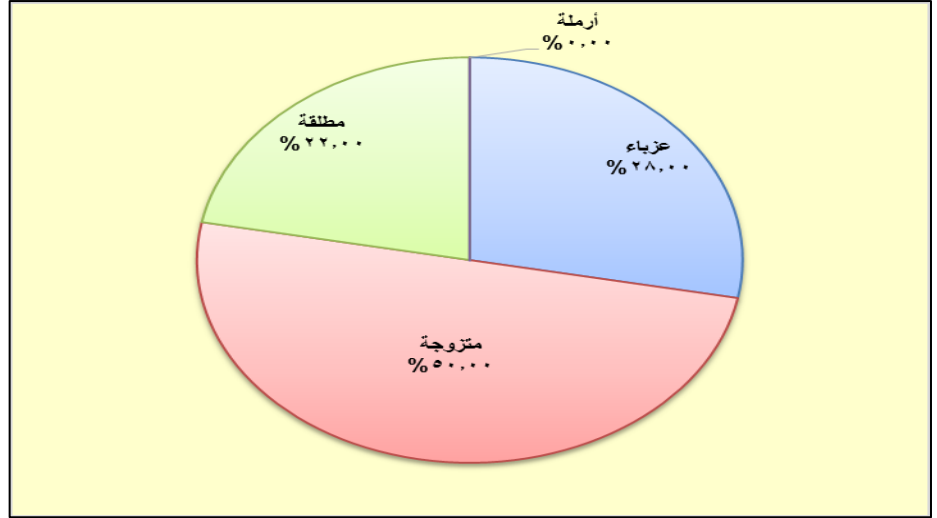
المتغير	المرحلة العمرية	العدد	النسبة المئوية
	جامعي	١٢	٢٤.٠٠%
	ماجستير	٥	١٠.٠٠%
	دكتوراه	٠	٠.٠٠%
مدة التردد على المؤسسة	أقل من سنتين	٢٧	٥٤.٠٠%
	من ٢ - ٤ سنوات	١٨	٣٦.٠٠%
	من ٤ - ٦ سنوات	٤	٨.٠٠%
	من ٦-٨ سنوات	٠	٠.٠٠%
	من ٨-١٠ سنوات	٠	٠.٠٠%
	١٠ فأكثر	١	٢.٠٠%
	الإجمالي		٥٠

يتضح من الجدول السابق أن عينة الدراسة من المستفيدات بحسب العمر قد تضمنت (٧) من فئة أقل من ٢٠ سنة بنسبة مئوية (١٤%)، و (٤) من فئة من ٢٠ إلى أقل من ٢٥ سنة بنسبة مئوية (٨%)، و (٩) من فئة من ٢٥ إلى أقل من ٣٠ سنة بنسبة مئوية (١٨%)، و (٣٠) من فئة من ٣٠ إلى ٣٥ سنة بنسبة مئوية (٦٠%)، وهو ما يتضح من الشكل التالي:

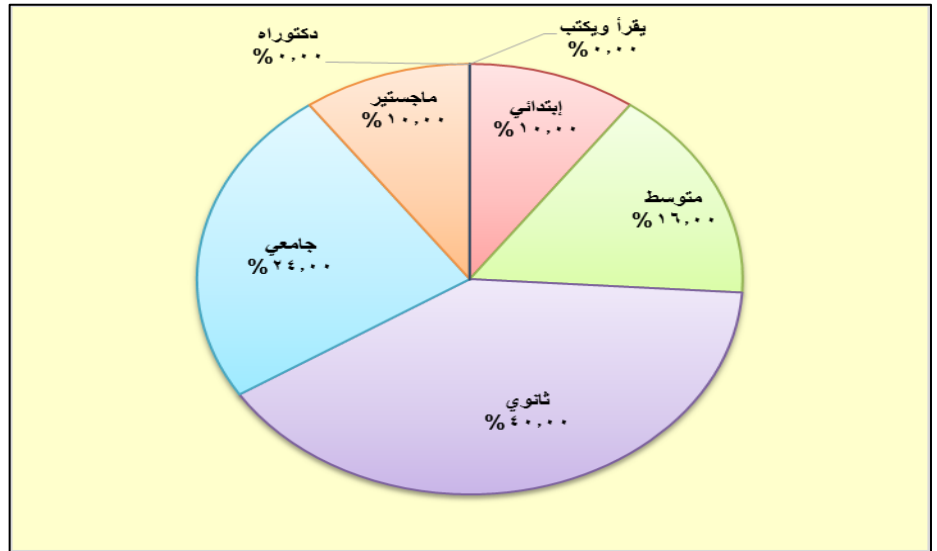


كما يتضح أن عينة الدراسة من المستفيدات بحسب الحالة الاجتماعية قد تضمنت (١٤) من فئة عزباء بنسبة مئوية (٢٨%)، و (٢٥) من فئة متزوجة بنسبة مئوية (٥٠%)، و (١١) من فئة مطلقة بنسبة مئوية (٢٢%)، و (٠) من فئة أرملة بنسبة مئوية (٠%)، وهو ما يتضح من الشكل التالي:

## مجلة الخدمة الاجتماعية

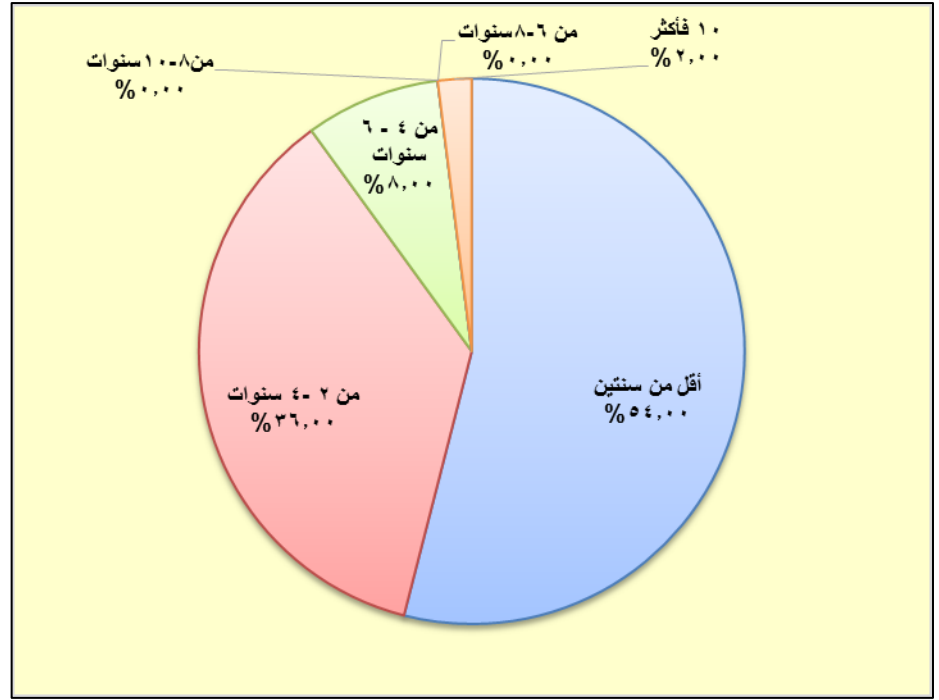


كما يتضح أن عينة الدراسة من المستفيدات بحسب الحالة التعليمية قد تضمنت (٠) من فئة يقرأ ويكتب بنسبة مئوية (٠%)، و (٥) من فئة ابتدائي بنسبة مئوية (١٠%)، و (٨) من فئة متوسط بنسبة مئوية (١٦%)، و (٢٠) من فئة ثانوي بنسبة مئوية (٤٠%)، و (١٢) من فئة جامعي بنسبة مئوية (٢٤%)، و (٥) من فئة ماجستير بنسبة مئوية (١٠%)، و (٠) من فئة دكتوراه بنسبة مئوية (٠%)، وهو ما يتضح من الشكل التالي:



كما يتضح أن عينة الدراسة من المستفيدات بحسب مدة التردد على المؤسسة قد تضمنت (٢٧) من فئة أقل من سنتين بنسبة مئوية (٥٤%)، و (١٨) من فئة من ٢ - ٤ سنوات بنسبة مئوية (٣٦%)، و (٤) من فئة من ٤ - ٦ سنوات بنسبة مئوية (٨%)، و (٠) من فئة من ٦ - ٨ سنوات بنسبة مئوية (٠%)، و (٠) من فئة من ٨ - ١٠ سنوات بنسبة مئوية (٢%)، وهو ما يتضح من الشكل التالي:

## مجلة الخدمة الاجتماعية



## ٢- وصف عينة الدراسة من المسؤولين

جدول (٤) وصف عينة الدراسة من المسؤولين

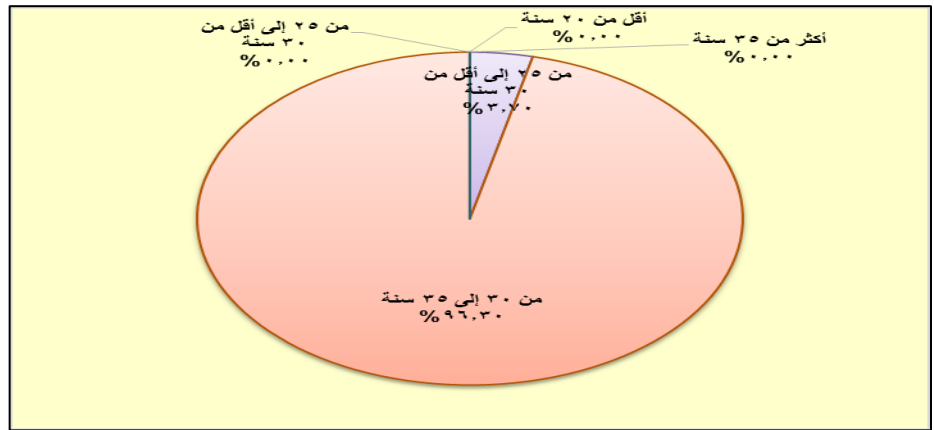
المتغير	الفئة	العدد	النسبة المئوية
المرحلة العمرية	أقل من ٢٠ سنة	٠	0.00%
	من ٢٥ إلى أقل من ٣٠ سنة	٠	0.00%
	من ٢٥ إلى أقل من ٣٠ سنة	١	3.70%
	من ٣٠ إلى ٣٥ سنة	٢٦	96.30%
	أكثر من ٣٥ سنة	٠	0.00%
الحالة الاجتماعية	عزباء	٤	14.81%
	متزوجة	٢٢	81.48%
	مطلقة	١	3.70%
	أرملة	٠	0.00%
الحالة التعليمية	يقرأ ويكتب	٠	0.00%
	ابتدائي	٠	0.00%
	متوسط	١	3.70%
	ثانوي	٢	7.41%
	جامعي	١٩	70.37%



## مجلة الخدمة الاجتماعية

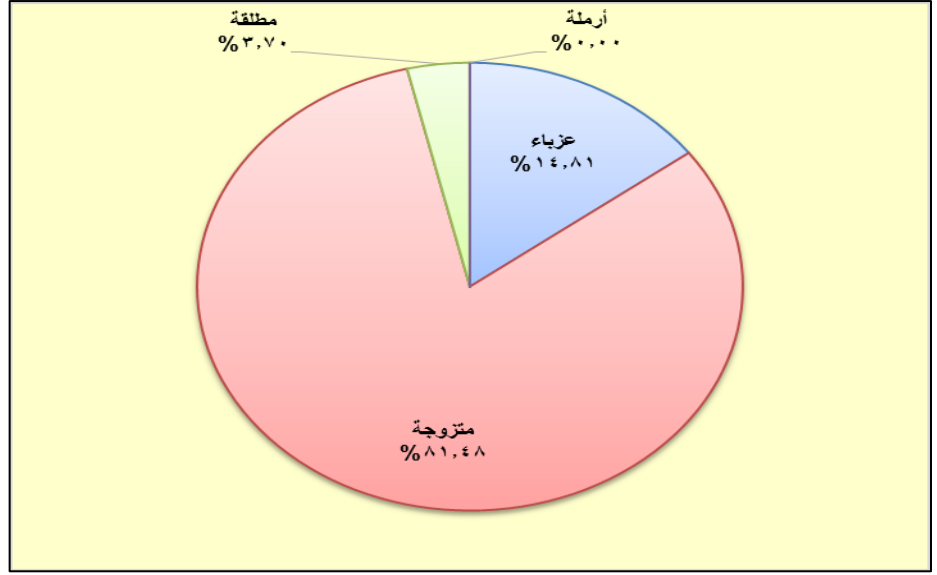
المتغير	الفئة	العدد	النسبة المئوية
	ماجستير	٥	١٨.٥٢%
	دكتوراه	٠	٠.٠٠%
ما الوظيفة بالمؤسسة	مدير	٣	١١.١١%
	أخصائي اجتماعي	٩	٣٣.٣٣%
	أخصائي نفسي	٤	١٤.٨١%
	إداري	١١	٤٠.٧٤%
مدة العمل بالمؤسسة	أقل من سنتين	٥	١٨.٥٢%
	من ٢ - ٤ سنوات	٣	١١.١١%
	من ٤ - ٦ سنوات	٥	١٨.٥٢%
	٦ فأكثر	١٤	٥١.٨٥%
الإجمالي		٢٧	١٠٠.٠٠%

يتضح من الجدول السابق أن عينة الدراسة من المسؤولين بحسب المرحلة العمرية قد تضمنت (٠) من فئة أقل من ٢٠ سنة بنسبة مئوية (٠%)، و (٠) من فئة من ٢٥ إلى أقل من ٣٠ سنة بنسبة مئوية (٠%)، و (١) من فئة من ٢٥ إلى أقل من ٣٠ سنة بنسبة مئوية (٣.٧%)، و (٢٦) من فئة من ٣٠ إلى ٣٥ سنة بنسبة مئوية (٩٦.٣%)، و (٠) من فئة أكثر من ٣٥ سنة بنسبة مئوية (٠%)، وهو ما يتضح من الشكل التالي:

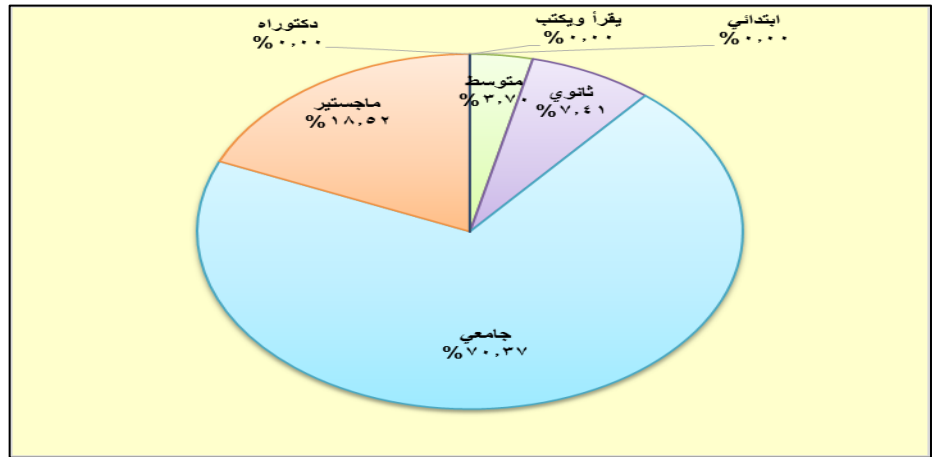


كما يتضح أن عينة الدراسة من المسؤولين بحسب الحالة الاجتماعية قد تضمنت (٤) من فئة عزباء بنسبة مئوية (١٤.٨١%)، و (٢٢) من فئة متزوجة بنسبة مئوية (٨١.٤٨%)، و (١) من فئة مطلقة بنسبة مئوية (٣.٧%)، و (٠) من فئة أرملة بنسبة مئوية (٠%)، وهو ما يتضح من الشكل التالي:

## مجلة الخدمة الاجتماعية

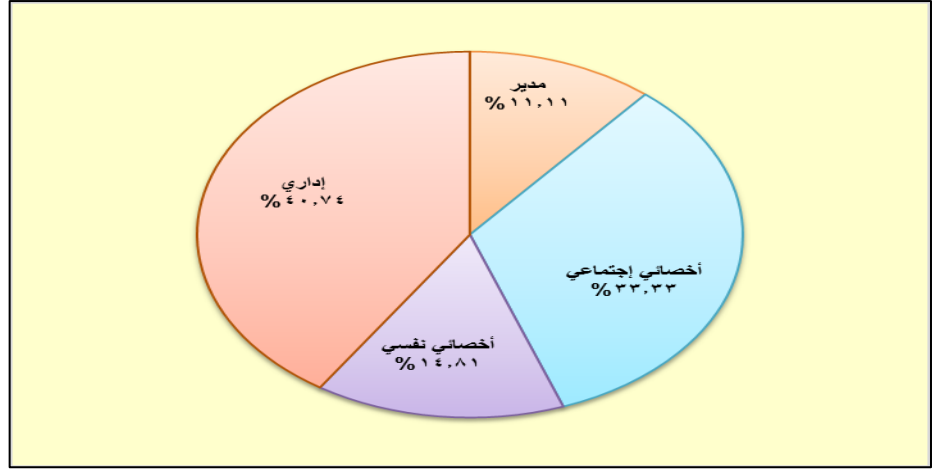


كما يتضح أن عينة الدراسة من المسؤولين بحسب الحالة التعليمية قد تضمنت (٠) من فئة يقرأ ويكتب بنسبة مئوية (٠%)، و (٠) من فئة ابتدائي بنسبة مئوية (٠%)، و (١) من فئة متوسط بنسبة مئوية (٣.٧%)، و (٢) من فئة ثانوي بنسبة مئوية (٧.٤١%)، و (١٩) من فئة جامعي بنسبة مئوية (٧٠.٣٧%)، و (٥) من فئة ماجستير بنسبة مئوية (١٨.٥٢%)، و (٠) من فئة دكتوراه بنسبة مئوية (٠%)، وهو ما يتضح من الشكل التالي:

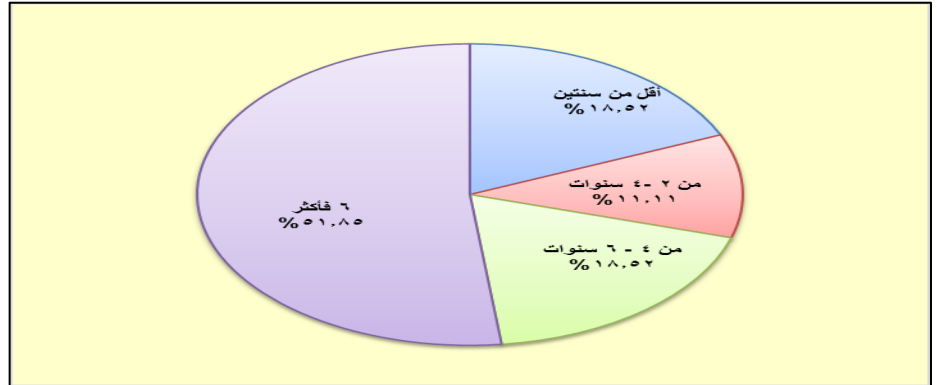


كما يتضح أن عينة الدراسة من المسؤولين بحسب الوظيفة بالمؤسسة قد تضمنت (٣) من فئة مدير بنسبة مئوية (١١.١١%)، و (٩) من فئة أخصائي اجتماعي بنسبة مئوية (٣٣.٣٣%)، و (٤) من فئة أخصائي نفسي بنسبة مئوية (١٤.٨١%)، و (١١) من فئة إداري بنسبة مئوية (٤٠.٧٤%)، وهو ما يتضح من الشكل التالي:

## مجلة الخدمة الاجتماعية



كما يتضح أن عينة الدراسة من المسؤولين بحسب مدة العمل بالمؤسسة قد تضمنت (٥) من فئة أقل من سنتين بنسبة مئوية (١٨.٥٢%)، و (٣) من فئة من ٢ - ٤ سنوات بنسبة مئوية (١١.١١%)، و (٥) من فئة من ٤ - ٦ سنوات بنسبة مئوية (١٨.٥٢%)، و (١٤) من فئة ٦ فأكثر بنسبة مئوية (٥١.٨٥%)، وهو ما يتضح من الشكل التالي:



سادساً: عرض وتحليل نتائج الدراسة الميدانية

يتم عرض نتائج الدراسة الميدانية من خلال عرض وتحليل وتفسير النتائج الخاصة بتطبيق استبانة المستفيدين، والنتائج الخاصة بتطبيق استبانة المسؤولين، ومن ثم دراسة العلاقة الارتباطية بين المساندة الاجتماعية والحماية الاجتماعية، على النحو التالي:

عرض وتفسير النتائج الخاصة باستبانة المستفيدين

١- ما الأسباب التي تترينها لتعرضك للعنف من المُعنف ؟

الترتيب	الإجمالي	الحالة الاجتماعية			الاستجابات	السؤال
		مطلقة	متزوجة	عزباء		
١	١٩	٣	١١	٥	ك	ما الأسباب التي تترينها لتعرضك للعنف من المُعنف ؟
	%٣٨.٠٠	%٢٧.٢٧	%٤٤.٠٠	%٣٥.٧١	%	
٢	١٢	٥	٤	٣	ك	
	%٢٤.٠٠	%٤٥.٤٥	%١٦.٠٠	%٢١.٤٣	%	
٤	٤	٠	٣	١	ك	
	%٨.٠٠	%٠.٠٠	%١٢.٠٠	%٧.١٤	%	
٣	٨	١	٤	٣	ك	
	%١٦.٠٠	%٩.٠٩	%١٦.٠٠	%٢١.٤٣	%	
٥	٣	٢	١	٠	ك	
	%٦.٠٠	%١٨.١٨	%٤.٠٠	%٠.٠٠	%	
٤	٤	٠	٢	٢	ك	
	%٨.٠٠	%٠.٠٠	%٨.٠٠	%١٤.٢٩	%	
-	٥٠	١١	٢٥	١٤	ك	الإجمالي
	%١٠٠.٠٠	%١٠٠.٠٠	%١٠٠.٠٠	%١٠٠.٠٠	%	

يوضح من الجدول (٥) أن استجابات عينة الدراسة على السؤال (ما الأسباب التي تترينها لتعرضك للعنف من المُعنف ؟) قد جاءت على النحو التالي:

- التسلط والتجبر ، بإجمالي نسبة موافقة بلغت %٣٨.٠٠
  - الاضطرابات النفسية، بإجمالي نسبة موافقة بلغت %٢٤.٠٠
  - ضغوط الحياة، بإجمالي نسبة موافقة بلغت %١٦.٠٠
  - الايمان، بإجمالي نسبة موافقة بلغت %٨.٠٠
  - عدم الاقتناع برأي الاخرين، بإجمالي نسبة موافقة بلغت %٨.٠٠
  - التعصب في الرأي، بإجمالي نسبة موافقة بلغت %٦.٠٠
- ويتضح من هذه النتائج أن أهم الأسباب التي تدفع للعنف من وجهه نظر المستفيدين " التسلط والتجبر " وقد يرجع ذلك لشعور بعض الرجال وعدم اقتناعهم بالمرأة ودورها .

٢- ما الأثر الذي تركه العنف عليك؟

الترتيب	الإجمالي	الحالة الاجتماعية			الاستجابات		السؤال
		مطلقة	متزوجة	عزباء	ك	%	
٥	٣	١	٢	٠	ك	%٠.٠٠	ما الأثر الذي تركه العنف عليك؟
	%٦.٠٠	%٩.٠٩	%٨.٠٠	%	سبب عاهات مستديمة		
٣	١١	١	٥	٥	ك	%٣٥.٧١	
	%٢٢.٠٠	%٩.٠٩	%٢٠.٠٠	%	شعور بالنقص		
١	١٤	٣	٩	٢	ك	%١٤.٢٩	
	%٢٨.٠٠	%٢٧.٢٧	%٣٦.٠٠	%	ضعف الثقة بالنفس		
٤	٩	٥	٣	١	ك	%٧.١٤	
	%١٨.٠٠	%٤٥.٤٥	%١٢.٠٠	%	العزوف عن الحياة		
٢	١٣	١	٦	٦	ك	%٤٢.٨٦	
	%٢٦.٠٠	%٩.٠٩	%٢٤.٠٠	%	سوء العلاقات مع الآخرين		
-	٥٠	١١	٢٥	١٤	ك	%١٠٠.٠٠	الإجمالي
	%١٠٠.٠٠	%١٠٠.٠٠	%١٠٠.٠٠	%			

يتضح من الجدول (٦) أن استجابات عينة الدراسة على السؤال (ما الأثر الذي تركه العنف عليك؟) قد جاءت على النحو التالي:

- ضعف الثقة بالنفس، بإجمالي نسبة موافقة بلغت %٢٨.٠٠
- سوء العلاقات مع الآخرين، بإجمالي نسبة موافقة بلغت %٢٦.٠٠
- شعور بالنقص، بإجمالي نسبة موافقة بلغت %٢٢.٠٠
- العزوف عن الحياة، بإجمالي نسبة موافقة بلغت %١٨.٠٠
- سبب عاهات مستديمة، بإجمالي نسبة موافقة بلغت %٦.٠٠

ويتضح من هذه النتائج أن أهم الآثار النفسية " ضعف الثقة بالنفس " والتي تنعكس بدورها على أداء أدوارها .

٣- أنواع المساندة الاجتماعية المقدمة للمرأة المعنفة :

أ- المساندة القانونية

التكرارات والنسب المئوية والمتوسطات الحسابية والانحرافات المعيارية وترتيب الفقرات بحسب استجابات المسؤولين على العبارات الخاصة بمحور المساندة القانونية

## مجلة الخدمة الاجتماعية

جدول (٧) استجابات المستفيدات الخاصة بمحور المساندة القانونية

م	العبرة	الاستجابة			المتوسط الحسابي	الانحراف المعياري	درجة التحقق	مربع كاي	الترتيب
		نعم	إلى حد ما	لا					
١	ك تساعدني المؤسسة في حصولي على حقوقي الشرعية	٣٥	٨	٧	٢.٥٦	٠.٧٣	نعم	**٣٠.٢٨	١
		%٧٠.٠٠	%١٦.٠٠	%١٤.٠٠					
٢	ك تساعدني في عمل محضر بالشرطة	٢٠	٩	٢١	١.٩٨	٠.٩١	إلى حد ما	٥.٣٢	٢
		%٤٠.٠٠	%١٨.٠٠	%٤٢.٠٠					
إجمالي المساندة القانونية					٢.٢٧	٠.٧٣	إلى حد ما	—	

يتضح من الجدول أن درجة تحقق إجمالي المساندة القانونية تقع في مستوى (إلى حد ما) من وجهة نظر المستفيدات بمتوسط حسابي (٢.٢٧)، أما عبارات البعد فقد تراوحت المتوسطات الحسابية لها في الفترة (١.٩٨-٢.٥٦)، وبترتيب العبارات تنازلياً بحسب المتوسط الحسابي يلاحظ أنها جاءت بالترتيب التالي:

- تساعدني المؤسسة في حصولي على حقوقي الشرعية، بمتوسط حسابي ٢.٥٦، وانحراف معياري ٠.٧٣

- تساعدني في عمل محضر بالشرطة، بمتوسط حسابي ١.٩٨، وانحراف معياري ٠.٩١

يتضح من هذه النتائج أن المؤسسة تحرص على تقديم المساندة القانونية وهو ما يشير إلى وعي المسؤولين بأهمية هذه المساندة للمرأة المعنفة.

**ب- المساندة المعلوماتية**

التكرارات والنسب المئوية والمتوسطات الحسابية والانحرافات المعيارية وترتيب الفقرات بحسب استجابات المسؤولين على العبارات الخاصة بمحور المساندة المعلوماتية

جدول (٨) استجابات المستفيدات الخاصة بمحور المساندة المعلوماتية

م	العبرة	الاستجابة			المتوسط الحسابي	الانحراف المعياري	درجة التحقق	مربع كاي	الترتيب
		نعم	إلى حد ما	لا					
١	ك توفير المعلومات التي أحتاج إليها.	٣٣	٩	٨	٢.٥٠	٠.٧٦	نعم	**٢٤.٠٤	١
		%٦٦.٠٠	%١٨.٠٠	%١٦.٠٠					
٢	ك مساعدتي في اتخاذ القرارات الصحيحة.	٣١	٧	١٢	٢.٣٨	٠.٨٥	نعم	**١٩.٢٤	٢
		%٦٢.٠٠	%١٤.٠٠	%٢٤.٠٠					
٣	ك تساعدني في التعرف على مصادر متنوعه للمعلومات	٢٣	١١	١٦	٢.١٤	٠.٨٨	إلى حد ما	٤.٣٦	٤
		%٤٦.٠٠	%٢٢.٠٠	%٣٢.٠٠					
٤	ك تقديم المشورة اللازمة عند الحاجة	٢٩	٦	١٥	٢.٢٨	٠.٩٠	إلى حد ما	**١٦.١٢	٣
		%٥٨.٠٠	%١٢.٠٠	%٣٠.٠٠					
إجمالي المساندة المعلوماتية					٢.٣٣	٠.٧١	إلى حد ما	—	

يتضح من الجدول السابق أن درجة تحقق إجمالي المساندة المعلوماتية تقع في مستوى (إلى حد ما) من وجهة نظر المستفيدين بمتوسط حسابي (٢.٣٣)، أما عبارات البعد فقد تراوحت المتوسطات الحسابية لها في الفترة (٢.١٤-٢.٥٠)، وبترتيب العبارات تنازليا بحسب المتوسط الحسابي يلاحظ أنها جاءت بالترتيب التالي:

- توفير المعلومات التي أحتاج إليها، بمتوسط حسابي ٢.٥٠، وانحراف معياري ٠.٧٦
- مساعدتي في اتخاذ القرارات الصحيحة، بمتوسط حسابي ٢.٣٨، وانحراف معياري ٠.٨٥
- تقديم المشورة اللازمة عند الحاجة، بمتوسط حسابي ٢.٢٨، وانحراف معياري ٠.٩٠
- تساعدني في التعرف على مصادر متنوعه للمعلومات ، بمتوسط حسابي ٢.١٤، وانحراف معياري ٠.٨٨

يتضح من هذه النتائج تقديم أنواع المساندة المعلوماتية المختلفة ولكن تؤكد النتائج ضرورة تقديمها بشكل أفضل مما يساعدها في الوصول إلى قرارات صحيحة وبناءه .

### ج- المساندة الاقتصادية

التكرارات والنسب المئوية والمتوسطات الحسابية والانحرافات المعيارية وترتيب الفقرات بحسب استجابات المسؤولين على العبارات الخاصة بمحور المساندة الاقتصادية

جدول (٩) استجابات المستفيدين الخاصة بمحور المساندة الاقتصادية

م	العبرة	الاستجابة			المتوسط الحسابي	الانحراف المعياري	درجة التحقق	مربع كاي	الترتيب
		نعم	إلى حد ما	لا					
١	تقدم المساعدات العينية. المؤسسة	١٨	٤	٢٨	١.٨٠	٠.٩٥	إلى حد ما	**١٧.٤٤	١
		%٣٦.٠٠	%٨.٠٠	%٥٦.٠٠					
٢	تصرف المعونات المالية.	٩	٣	٣٨	١.٤٢	٠.٧٨	لا	**٤٢.٠٤	٣
		%١٨.٠٠	%٦.٠٠	%٧٦.٠٠					
٣	توفر لي فرص عمل مناسبة.	٩	٢	٣٩	١.٤٠	٠.٧٨	لا	**٤٦.٣٦	٤
		%١٨.٠٠	%٤.٠٠	%٧٨.٠٠					
٤	المساعدة في استخراج بطاقة الضمان الاجتماعي.	١٣	٢	٣٥	١.٥٦	٠.٨٨	لا	**٣٣.٨٨	٢
		%٢٦.٠٠	%٤.٠٠	%٧٠.٠٠					
٥	التحويل إلي مؤسسات أخرى تدعمني مالياً.	٦	٢	٤٢	١.٢٨	٠.٦٧	لا	**٥٨.٢٤	٥
		%١٢.٠٠	%٤.٠٠	%٨٤.٠٠					
إجمالي المساندة الاقتصادية					١.٤٩	٠.٦٣	لا	-	

يتضح من الجدول السابق أن درجة تحقق إجمالي المساندة الاقتصادية تقع في مستوى (لا) من وجهة نظر المستفيدين بمتوسط حسابي (١.٤٩)، أما عبارات البعد فقد تراوحت المتوسطات الحسابية لها في الفترة (١.٢٨-١.٨٠)، وبترتيب العبارات تنازلياً بحسب المتوسط الحسابي يلاحظ أنها جاءت بالترتيب التالي:

- تقدم المؤسسة المساعدات العينية، بمتوسط حسابي ١.٨٠، وانحراف معياري ٠.٩٥
  - المساعدة في استخراج بطاقة الضمان الاجتماعي، بمتوسط حسابي ١.٥٦، وانحراف معياري ٠.٨٨
  - تصرف المعونات المالية، بمتوسط حسابي ١.٤٢، وانحراف معياري ٠.٧٨
  - توفر لي فرص عمل مناسبة، بمتوسط حسابي ١.٤٠، وانحراف معياري ٠.٧٨
  - التحويل إلي مؤسسات أخرى تدعمني مالياً، بمتوسط حسابي ١.٢٨، وانحراف معياري ٠.٦٧
- يتضح من هذه النتائج قلة المساندة الاقتصادية للمرأة المعنفة من قبل المؤسسة وقد يرجع ذلك لعدم توفر المخصصات المالية للمؤسسة .

#### د-المساندة النفسية

التكرارات والنسب المئوية والمتوسطات الحسابية والانحرافات المعيارية وترتيب الفقرات بحسب استجابات المسؤولين على العبارات الخاصة بمحور المساندة النفسية

جدول (١٠) استجابات المستفيدين الخاصة بمحور المساندة النفسية

م	العبرة	الاستجابة			المتوسط الحسابي	الانحراف المعياري	درجة التحقق	مربع كاي	الترتيب
		نعم	إلى حد ما	لا					
١	تقديم خدمات الاستشارات النفسية.	ك	٢٢	١٠	١٨	٠.٩٠	إلى حد ما	٤.٤٨	١
		%	%٤٤.٠٠	%٢٠.٠٠	%٣٦.٠٠				
٢	التحويل على العيادات النفسية الخارجية .	ك	٨	٨	٣٤	٠.٧٦	لا	**٢٧.٠٤	٤
		%	%١٦.٠٠	%١٦.٠٠	%٦٨.٠٠				
٣	توفير العلاج النفسي المناسب .	ك	١٠	١٠	٣٠	٠.٨١	لا	**١٦.٠٠	٣
		%	%٢٠.٠٠	%٢٠.٠٠	%٦٠.٠٠				
٤	التأهيل للمساعدة على التخلص من السلوكيات السلبية.	ك	١٢	١١	٢٧	٠.٨٤	إلى حد ما	**٩.٦٤	٢
		%	%٢٤.٠٠	%٢٢.٠٠	%٥٤.٠٠				
		إجمالي المساندة النفسية			١.٧٢	٠.٦٩	إلى حد ما	-	

يتضح من الجدول السابق أن درجة تحقق إجمالي المساندة النفسية تقع في مستوى (إلى حد ما) من وجهة نظر المستفيدين بمتوسط حسابي (١.٧٢)، أما عبارات البعد فقد تراوحت المتوسطات الحسابية لها في الفترة (٢.٠٨-١.٤٨)، وبترتيب العبارات تنازلياً بحسب المتوسط الحسابي يلاحظ أنها جاءت بالترتيب التالي:

- تقديم خدمات الاستشارات النفسية، بمتوسط حسابي ٢.٠٨، وانحراف معياري ٠.٩٠



- التأهيل للمساعدة على التخلص من السلوكيات السلبية، بمتوسط حسابي ١.٧٠، وانحراف معياري ٠.٨٤

- توفير العلاج النفسي المناسب ، بمتوسط حسابي ١.٦٠، وانحراف معياري ٠.٨١

- التحويل على العيادات النفسية الخارجية ، بمتوسط حسابي ١.٤٨، وانحراف معياري ٠.٧٦

يتضح من هذه النتائج أن مستوى تقديم المساعدة النفسية منعدم وهذا يؤكد ضرورة التخطيط للخدمات النفسية للمرأة المعنفة في المؤسسات وضرورة اهتمام المسؤولين بسياسات الرعاية الاجتماعية المقدمة وتقديم البرامج المختلفة في ضوء السياسة العامة للدولة .

#### ٥- المساعدة المجتمعية

التكرارات والنسب المئوية والمتوسطات الحسابية والانحرافات المعيارية وترتيب الفقرات بحسب استجابات المسؤولين على العبارات الخاصة بمحور المساعدة المجتمعية

جدول (١١) استجابات المستفيدين الخاصة بمحور المساعدة المجتمعية

م	العبرة	الاستجابة			المتوسط الحسابي	الانحراف المعياري	درجة التحقق	مربع كاي	الترتيب
		نعم	إلى حد ما	لا					
١	تعمل المؤسسة على تحسين علاقتي بأفراد أسرتي.	٢٩	٨	١٣	٢.٣٢	٠.٨٧	إلى حد ما	**١٤.٤٤	١
		%٥٨.٠٠	%١٦.٠٠	%٢٦.٠٠					
٢	تساعدني على أداء أدوارتي الأسرية.	٢٥	٩	١٦	٢.١٨	٠.٩٠	إلى حد ما	*٧.٧٢	٣
		%٥٠.٠٠	%١٨.٠٠	%٣٢.٠٠					
٣	تساعدني على الاندماج في مجتمعي بشكل أفضل.	٢٦	١٣	١١	٢.٣٠	٠.٨١	إلى حد ما	*٧.٩٦	٢
		%٥٢.٠٠	%٢٦.٠٠	%٢٢.٠٠					
٤	تساهم في تحسين علاقتي بأصدقائي .	٢٣	١٠	١٧	٢.١٢	٠.٩٠	إلى حد ما	٥.٠٨	٤
		%٤٦.٠٠	%٢٠.٠٠	%٣٤.٠٠					
إجمالي المساعدة المجتمعية					٢.٢٣	٠.٨٠	إلى حد ما	-	

يتضح من الجدول السابق أن درجة تحقق إجمالي المساعدة المجتمعية تقع في مستوى (إلى حد ما) من وجهة نظر المستفيدين بمتوسط حسابي (٢.٢٣)، أما عبارات البعد فقد تراوحت المتوسطات الحسابية لها في الفترة (٢.١٢-٢.٣٢)، وبترتيب العبارات تنازلياً بحسب المتوسط الحسابي يلاحظ أنها جاءت بالترتيب التالي:

- تعمل المؤسسة على تحسين علاقتي بأفراد أسرتي، بمتوسط حسابي ٢.٣٢، وانحراف معياري ٠.٨٧

- تساعدني على الاندماج في مجتمعي بشكل أفضل، بمتوسط حسابي ٢.٣٠، وانحراف معياري ٠.٨١

- تساعدني على أداء أدوارتي الأسرية، بمتوسط حسابي ٢.١٨، وانحراف معياري ٠.٩٠

## مجلة الخدمة الاجتماعية

- تساهم في تحسين علاقتي بأصدقائي، بمتوسط حسابي ٢.١٢، وانحراف معياري ٠.٩٠  
يتضح من هذه النتائج دور المؤسسة في تحسين علاقتهم بأفراد أسرتهن .

### ٥- الحماية الاجتماعية

التكرارات والنسب المئوية والمتوسطات الحسابية والانحرافات المعيارية وترتيب الفقرات بحسب استجابات المسؤولين على العبارات الخاصة بمحور الحماية الاجتماعية  
جدول (١٢) استجابات المستفيدين الخاصة بمحور الحماية الاجتماعية

م	العبرة	الاستجابة			الانحراف المعياري	المتوسط الحسابي	درجة التحقق	مربع كاي	الترتيب
		نعم	إلى حد ما	لا					
١	تقدم المؤسسة العديد من الجلسات الإرشادية للتكيف مع المشكلة من أجل التمتع بحياة أفضل	٢١	١١	١٨	٢.٠٦	٠.٨٩	إلى حد ما	٣.١٦	٣
		%٤٢.٠٠	%٢٢.٠٠	%٣٦.٠٠					
٢	تقوم المؤسسة بالتواصل مع الأسرة لحل المشكلات	٢٦	١٢	١٢	٢.٢٨	٠.٨٣	إلى حد ما	*٧.٨٤	٢
		%٥٢.٠٠	%٢٤.٠٠	%٢٤.٠٠					
٣	توفر المؤسسة اخصائية اجتماعية للمساعدة في حل المشكلات	٢٨	١١	١١	٢.٣٤	٠.٨٢	نعم	**١١.٥٦	١
		%٥٦.٠٠	%٢٢.٠٠	%٢٢.٠٠					
٤	يوجد بالمؤسسة عيادة بها الأطباء والممرضين الكفو لتقديم الخدمات	١٢	٩	٢٩	١.٦٦	٠.٨٥	لا	**١٣.٩٦	٦
		%٢٤.٠٠	%١٨.٠٠	%٥٨.٠٠					
٥	تساعدني المؤسسة على إكمال دراستي التعليمية	١٠	١٣	٢٧	١.٦٦	٠.٨٠	لا	**٩.٨٨	٥
		%٢٠.٠٠	%٢٦.٠٠	%٥٤.٠٠					
٦	تقدم المؤسسة ورش عمل للمساعدة على الاستقرار النفسي وبناء الشخصية	١٥	٩	٢٦	١.٧٨	٠.٨٩	إلى حد ما	**٨.٩٢	٤
		%٣٠.٠٠	%١٨.٠٠	%٥٢.٠٠					
إجمالي الحماية الاجتماعية					١.٩٦	٠.٥٢	إلى حد ما	-	

يتضح من الجدول السابق أن درجة تحقق إجمالي الحماية الاجتماعية تقع في مستوى (إلى حد ما) من وجهة نظر المستفيدين بمتوسط حسابي (١.٩٦)، أما عبارات البعد فقد تراوحت المتوسطات الحسابية لها في الفترة (١.٦٦-٢.٣٤)، وبترتيب العبارات تنازليا بحسب المتوسط الحسابي يلاحظ أنها جاءت بالترتيب التالي:

- توفر المؤسسة اخصائية اجتماعية للمساعدة في حل المشكلات الاجتماعية ، بمتوسط حسابي ٢.٣٤، وانحراف معياري ٠.٨٢

- تقوم المؤسسة بالتواصل مع الأسرة لحل المشكلات الاجتماعية ، بمتوسط حسابي ٢.٢٨، وانحراف معياري ٠.٨٣

- تقدم المؤسسة العديد من الجلسات الإرشادية للتكيف مع المشكلة من خلال الخطة العلاجية ، بمتوسط حسابي ٢.٠٦، وانحراف معياري ٠.٨٩

## مجلة الخدمة الاجتماعية

- تقدم المؤسسة ورش عمل للمساعدة على الاستقرار النفسي وبناء الشخصية وتقدير الذات ، بمتوسط حسابي ١.٧٨، وانحراف معياري ٠.٨٩
- تساعدني المؤسسة على إكمال دراستي التعليمية ، بمتوسط حسابي ١.٦٦، وانحراف معياري ٠.٨٠
- يوجد بالمؤسسة عيادة بها الأطباء والمرضى الكفو لتقديم الخدمات ، بمتوسط حسابي ١.٦٦، وانحراف معياري ٠.٨٥

### ٦- الصعوبات التي تحول دون تحقيق الحماية والمساندة الاجتماعية للمرأة المعنفه

التكرارات والنسب المئوية والمتوسطات الحسابية والانحرافات المعيارية وترتيب الفقرات بحسب استجابات المسؤولين على العبارات الخاصة بمحور الصعوبات التي تحول دون تحقيق الحماية والمساندة الاجتماعية للمرأة المعنفه .

جدول (١٣) استجابات المستفيدين الخاصة بمحور الصعوبات التي تحول دون تحقيق الحماية والمساندة الاجتماعية للمرأة المعنفه

م	العبرة	الاستجابة			المتوسط الحسابي	الانحراف المعياري	درجة التحقق	مربع كاي	الترتيب
		نعم	إلى حد ما	لا					
١	عدم وضوح خدمات وحدة الحماية الاجتماعية للمجتمع	١٦	١٣	٢١	١.٩٠	٠.٨٦	إلى حد ما	**١.٩٦	٥
		%٣٢.٠٠	%٢٦.٠٠	%٤٢.٠٠					
٢	ضعف التواصل مع الحالة بشكل سريع فور التبليغ	٧	١٩	٢٤	١.٦٦	٠.٧٢	لا	**٩.١٦	٧
		%١٤.٠٠	%٣٨.٠٠	%٤٨.٠٠					
٣	عدم وجود الوعي بحقوق المرأة المعنفه كونها أكثر الفئات عرضة للإيذاء	١٩	٩	٢٢	١.٩٤	٠.٩١	إلى حد ما	*٥.٥٦	٤
		%٣٨.٠٠	%١٨.٠٠	%٤٤.٠٠					
٤	عدم مرونة مقدمي الخدمة في التعامل مع الحالات المختلفة	٩	١٤	٢٧	١.٦٤	٠.٧٨	لا	**١٠.٣٦	٨
		%١٨.٠٠	%٢٨.٠٠	%٥٤.٠٠					
٥	عدم توفر وسيله لوصول المتخصصين لبعض الحالات في الوقت المناسب	١٦	١٠	٢٤	١.٨٤	٠.٨٩	إلى حد ما	*٥.٩٢	٦
		%٣٢.٠٠	%٢٠.٠٠	%٤٨.٠٠					
٦	عدم تقبل الأسرة للتدخل مع الحالة من قبل وحدة الحماية	٢١	١٣	١٦	٢.١٠	٠.٨٦	إلى حد ما	١.٩٦	٢
		%٤٢.٠٠	%٢٦.٠٠	%٣٢.٠٠					
٧	نقص الوعي المجتمعي بالعنف ضد المرأة وآثاره	٢١	١٣	١٦	٢.١٠	٠.٨٦	إلى حد ما	١.٩٦	٢
		%٤٢.٠٠	%٢٦.٠٠	%٣٢.٠٠					
٨	نظرة المجتمع لبعض حالات العنف	٢٣	١١	١٦	٢.١٤	٠.٨٨	إلى حد ما	٤.٣٦	١
		%٤٦.٠٠	%٢٢.٠٠	%٣٢.٠٠					
٩	ضعف تعاون الجهات المختصة مع الوحدة في التعامل	١٩	١٤	١٧	٢.٠٤	٠.٨٦	إلى حد ما	٠.٧٦	٣
		%٣٨.٠٠	%٢٨.٠٠	%٣٤.٠٠					
	إجمالي الصعوبات التي تحول دون تحقيق الحماية والمساندة الاجتماعية للمرأة المعنفه				١.٩٣	٠.٦٧	إلى حد ما	—	

يتضح من الجدول السابق أن درجة تحقق إجمالي الصعوبات التي تحول دون تحقيق الحماية والمساندة الاجتماعية للمرأة المعنفة تقع في مستوى (إلى حد ما) من وجهة نظر المستفيدات بمتوسط حسابي (١.٩٣)، أما عبارات البعد فقد تراوحت المتوسطات الحسابية لها في الفترة (١.٦٤-٢.١٤)، وبترتيب العبارات تنازليا بحسب المتوسط الحسابي يلاحظ أنها جاءت بالترتيب التالي:

- نظرة المجتمع لبعض حالات العنف ، بمتوسط حسابي ٢.١٤، وانحراف معياري ٠.٨٨
  - نقص الوعي المجتمعي بالعنف ضد المرأة وآثاره ، بمتوسط حسابي ٢.١٠، وانحراف معياري ٠.٨٦
  - عدم تقبل الأسرة للتدخل مع الحالة من قبل وحدة الحماية ، بمتوسط حسابي ٢.١٠، وانحراف معياري ٠.٨٦
  - ضعف تعاون الجهات المختصة مع الوحدة في التعامل، بمتوسط حسابي ٢.٠٤، وانحراف معياري ٠.٨٦
  - عدم وجود الوعي بحقوق المرأة المعنفة كونها أكثر الفئات عرضة للإيذاء سواء الجسدي أو النفسي أو حتى الجنسي ، بمتوسط حسابي ١.٩٤، وانحراف معياري ٠.٩١
  - عدم وضوح خدمات وحدة الحماية الاجتماعية للمجتمع ، بمتوسط حسابي ١.٩٠، وانحراف معياري ٠.٨٦
  - عدم توفر وسيلة لوصول المتخصصين لبعض الحالات في الوقت المناسب، بمتوسط حسابي ١.٨٤، وانحراف معياري ٠.٨٩
  - ضعف التواصل مع الحالة بشكل سريع فور التبليغ ، بمتوسط حسابي ١.٦٦، وانحراف معياري ٠.٧٢
  - عدم مرونة مقدمي الخدمة في التعامل مع الحالات المختلفة ، بمتوسط حسابي ١.٦٤، وانحراف معياري ٠.٧٨
- يتضح من هذه النتائج أن هناك ضعف في التعاون مع الوحدة وبالتالي ضرورة التنسيق والتخطيط لتقديم الخدمات المختلفة للمرأة المعنفة .

#### ٧- المقترحات اللازمة لتحقيق الحماية والمساندة الاجتماعية للمرأة المعنفة

التكرارات والنسب المئوية والمتوسطات الحسابية والانحرافات المعيارية وترتيب الفقرات بحسب استجابات المسؤولين على العبارات الخاصة بمحور المقترحات اللازمة لتحقيق الحماية والمساندة الاجتماعية للمرأة المعنفة

## مجلة الخدمة الاجتماعية

جدول (١٤) استجابات المستفيدات الخاصة بمحور المقترحات اللازمة لتحقيق الحماية والمساندة الاجتماعية للمرأة المعنفة

م	العبرة	الاستجابة			المتوسط الحسابي	الانحراف المعياري	درجة الموافقة	مربع كاي	الترتيب
		نعم	إلى حد ما	لا					
١	توفر التخصصات المناسبة للحماية.	٣٧	٤	٩	٢.٥٦	٠.٧٩	نعم	**٣٧.٩٦	٥
		%٧٤.٠٠	%٨.٠٠	%١٨.٠٠					
٢	وجود تطبيقات للتبليغ عن العنف في الهواتف الذكية	٣٦	٥	٩	٢.٥٤	٠.٧٩	نعم	**٣٤.١٢	٦
		%٧٢.٠٠	%١٠.٠٠	%١٨.٠٠					
٣	العمل على تكثيف برامج التوجيه والارشاد	٣٧	٤	٩	٢.٥٦	٠.٧٩	نعم	**٣٧.٩٦	٥
		%٧٤.٠٠	%٨.٠٠	%١٨.٠٠					
٤	استعلام وحدة الحماية بشكل مستمر عن جودة خدماتها ومدى رضا العملاء بها	٣٨	٤	٨	٢.٦٠	٠.٧٦	نعم	**٤١.٤٤	٤
		%٧٦.٠٠	%٨.٠٠	%١٦.٠٠					
٥	توعية المرأة في المحافل العامة بحقوقها ,كونها اكثر الفئات عرضة للعنف بأنواعه	٤١	٢	٧	٢.٦٨	٠.٧١	نعم	**٥٤.٠٤	١
		%٨٢.٠٠	%٤.٠٠	%١٤.٠٠					
٦	اتساع خدمات التوعية ونشر ثقافة العنف بوحدة الحماية الاجتماعية وصولا	٣٧	٧	٦	٢.٦٢	٠.٧٠	نعم	**٣٧.٢٤	٣
		%٧٤.٠٠	%١٤.٠٠	%١٢.٠٠					
٧	توجيه برامج الوقاية من العنف للمعنفات	٣٨	٤	٨	٢.٦٠	٠.٧٦	نعم	**٤١.٤٤	٤
		%٧٦.٠٠	%٨.٠٠	%١٦.٠٠					
٨	توجيه برامج توعوية للقائمين بالعنف وتعريفهم بأضرار العنف وآثره	٤٠	٢	٨	٢.٦٤	٠.٧٥	نعم	**٥٠.٠٨	٢
		%٨٠.٠٠	%٤.٠٠	%١٦.٠٠					
إجمالي المقترحات اللازمة لتحقيق الحماية والمساندة الاجتماعية للمرأة المعنفة					٢.٦٠	٠.٦٧	نعم	—	

يتضح من الجدول السابق أن درجة تحقق إجمالي المقترحات اللازمة لتحقيق الحماية والمساندة الاجتماعية للمرأة المعنفة تقع في مستوى (نعم) من وجهة نظر المستفيدات بمتوسط حسابي (٢.٦٠)، أما عبارات البعد فقد تراوحت المتوسطات الحسابية لها في الفترة (٢.٥٤-٢.٦٨)، وبترتيب العبارات تنازليا بحسب المتوسط الحسابي يلاحظ أنها جاءت بالترتيب التالي:

- توعية المرأة في المحافل العامة بحقوقها، كونها اكثر الفئات عرضة للعنف بأنواعه ، بمتوسط حسابي ٢.٦٨، وانحراف معياري ٠.٧١

- توجيه برامج توعوية للقائمين بالعنف وتعريفهم بأضرار العنف واثره ، بمتوسط حسابي ٢.٦٤ ، وانحراف معياري ٠.٧٥
- اتساع خدمات التوعية ونشر ثقافة العنف بوحدة الحماية الاجتماعية وصولا للمحيط الخارجي ، بمتوسط حسابي ٢.٦٢ ، وانحراف معياري ٠.٧٠
- توجيه برامج الوقاية من العنف للمُعنفات، بمتوسط حسابي ٢.٦٠ ، وانحراف معياري ٠.٧٦
- استعلام وحدة الحماية بشكل مستمر عن جودة خدماتها ومدى رضا العملاء بها ، بمتوسط حسابي ٢.٦٠ ، وانحراف معياري ٠.٧٦
- توفر التخصصات المناسبة بوحدة الحماية، بمتوسط حسابي ٢.٥٦ ، وانحراف معياري ٠.٧٩
- العمل على تكثيف برامج التوجيه والارشاد ، بمتوسط حسابي ٢.٥٦ ، وانحراف معياري ٠.٧٩
- وجود تطبيقات للتبليغ عن العنف في الهواتف الذكية ، بمتوسط حسابي ٢.٥٤ ، وانحراف معياري ٠.٧٩

يتضح من هذه النتائج ضرورة العمل على تكثيف برامج التوجيه والإرشاد .

#### ٨- النتائج الإجمالية لاستجابات المستفيدات على محاور الدراسة

المتوسط الحسابي العام والانحراف المعياري ودرجة التحقق لمحاور الدراسة وأبعادها الفرعية من وجهة نظر المستفيدات.

جدول (١٥) النتائج الإجمالية لاستجابات المستفيدات على محاور الدراسة

المحور	المتوسط الحسابي	الانحراف المعياري	معامل الاختلاف	درجة التحقق/الموافقة
المساندة الاجتماعية للمرأة المعنفة	٢.٢٧	٠.٧٣	٣٢.١٥%	إلى حد ما
	٢.٣٣	٠.٧١	٣٠.٤٣%	إلى حد ما
	١.٤٩	٠.٦٣	٤٢.٠٦%	لا
	١.٧٢	٠.٦٩	٤٠.٣٨%	إلى حد ما
	٢.٢٣	٠.٨٠	٣٥.٧٣%	إلى حد ما
	١.٩٥	٠.٥٢	٢٦.٦٨%	إلى حد ما
	١.٩٦	٠.٦٢	٣١.٥٤%	إلى حد ما
الصعوبات التي تحول دون تحقيق الحماية والمساندة الاجتماعية للمرأة المعنفة	١.٩٣	٠.٦٧	٣٤.٥٢%	إلى حد ما
مقترحات اللازمة لتحقيق الحماية والمساندة الاجتماعية للمرأة المعنفة	٢.٦٠	٠.٦٧	٢٥.٩٠%	نعم

تشير النتائج بالجدول السابق إلى ما يلي:

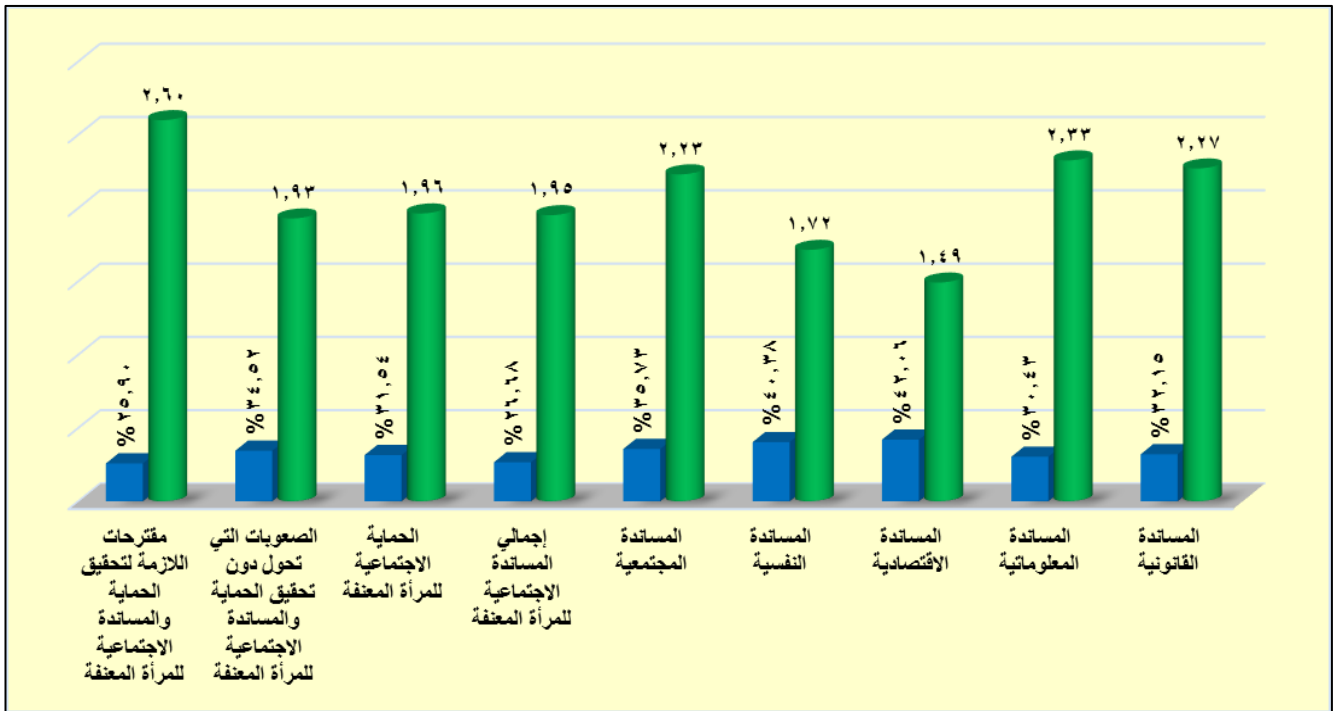
- أن درجة تحقق إجمالي المساندة الاجتماعية للمرأة المعنفة تقع في مستوى إلى حد ما من وجهة نظر المستفيدات بمتوسط حسابي (١.٩٥)، وبترتيب أبعاد المساندة الاجتماعية للمرأة المعنفة تنازليا بحسب

المتوسط الحسابي لدرجة التحقق يلاحظ أن بعد المساندة المعلوماتية يأتي في المرتبة الأولى بدرجة تحقق إلى حد ما بوزن نسبي (٢.٣٣)، بينما يأتي بعد المساندة الاقتصادية في المرتبة الأخيرة بدرجة تحقق ضعيفة بوزن نسبي (١.٤٩) .

- أن درجة تحقق الحماية الاجتماعية للمرأة المعنفة تقع في مستوى إلى حد ما من وجهة نظر المستفيدات بمتوسط حسابي (١.٩٦)، ويمكن تفسير ذلك بضرورة التخطيط لبرامج الحماية الاجتماعية بالمؤسسات التي تساعد على تمكين المرأة من الحصول على مختلف خدمات الرعاية الاجتماعية .

- أن درجة تحقق الصعوبات التي تحول دون تحقيق الحماية والمساندة الاجتماعية للمرأة المعنفة تقع في مستوى إلى حد ما من وجهة نظر المستفيدات بمتوسط حسابي (١.٩٣) .

- أن درجة الموافقة على المقترحات اللازمة لتحقيق الحماية والمساندة الاجتماعية للمرأة المعنفة تقع في مستوى نعم من وجهة نظر المستفيدات بمتوسط حسابي (٢.٦٠)، ويمكن تفسير ذلك بالحاجة الى مواجهه الصعوبات وتذليلها حتى يمكن تقديم أنواع المساندة الاجتماعية للمرأة المعنفة .  
ويوضح الشكل (١) النتائج الإجمالية لاستجابات المستفيدات على محاور الدراسة



عرض وتفسير النتائج الخاصة باستبانة المسئولين

١- ما الدوافع التي تراها / ترينها تجعل المُعنف يلجأ الى العنف من واقع الخبرة ؟

الترتيب	الإجمالي	مدة العمل بالمؤسسة				الاستجابات	السؤال
		٦ فأكثر	من ٤ - ٦ سنوات	من ٢ - ٤ سنوات	أقل من سنتين		
٢	٦	٢	١	١	٢	ك	التسلط والتجبر
	%٢٢.٢٢	%١٤.٢٩	%٢٠.٠٠	%٣٣.٣٣	%٤٠.٠٠	%	
٣	٤	١	١	١	١	ك	الاضطرابات النفسية
	%١٤.٨١	%٧.١٤	%٢٠.٠٠	%٣٣.٣٣	%٢٠.٠٠	%	
٤	٣	٢	٠	١	٠	ك	الادمان
	%١١.١١	%١٤.٢٩	%٠.٠٠	%٣٣.٣٣	%٠.٠٠	%	
١	١٠	٦	٣	٠	١	ك	ضغوط الحياة
	%٣٧.٠٤	%٤٢.٨٦	%٦٠.٠٠	%٠.٠٠	%٢٠.٠٠	%	
٤	٣	٣	٠	٠	٠	ك	التعصب في الرأي
	%١١.١١	%٢١.٤٣	%٠.٠٠	%٠.٠٠	%٠.٠٠	%	
٥	١	٠	٠	٠	١	ك	عدم الاقتناع برأي الآخرين
	%٣.٧٠	%٠.٠٠	%٠.٠٠	%٠.٠٠	%٢٠.٠٠	%	
-	٢٧	١٤	٥	٣	٥	ك	الإجمالي
	%١٠٠.٠٠	%١٠٠.٠٠	%١٠٠.٠٠	%١٠٠.٠٠	%١٠٠.٠٠	%	

ما الدوافع التي تراها / ترينها تجعل المُعنف يلجأ الى العنف من واقع الخبرة ؟

يتضح من الجدول (١٦) أن استجابات عينة الدراسة على السؤال (ما الدوافع التي تراها / ترينها تجعل المُعنف يلجأ الى العنف من واقع الخبرة ؟) قد جاءت على النحو التالي:

- ضغوط الحياة، بإجمالي نسبة موافقة بلغت %٣٧.٠٤
- التسلط والتجبر ، بإجمالي نسبة موافقة بلغت %٢٢.٢٢
- الاضطرابات النفسية، بإجمالي نسبة موافقة بلغت %١٤.٨١
- الادمان، بإجمالي نسبة موافقة بلغت %١١.١١
- التعصب في الرأي، بإجمالي نسبة موافقة بلغت %١١.١١
- عدم الاقتناع برأي الآخرين، بإجمالي نسبة موافقة بلغت %٣.٧٠

ويتضح من هذه النتائج أن ضغوط الحياة وما يترتب عليها من آثار نفسية من أكثر الأسباب الدافعة لوجود العنف .



٢- أنواع المساندة الاجتماعية المقدمة للمرأة المعنفة:  
أ- المساندة القانونية

التكرارات والنسب المئوية والمتوسطات الحسابية والانحرافات المعيارية وترتيب الفقرات بحسب استجابات المسؤولين على العبارات الخاصة بمحور المساندة القانونية  
جدول (١٧) استجابات المسؤولين الخاصة بمحور المساندة القانونية

م	العبارة	الاستجابة			المتوسط الحسابي	الانحراف المعياري	درجة التحقق	مربع كاي	الترتيب
		نعم	إلى حد ما	لا					
١	تساعد المؤسسة في حصول المعنفة على حقوقها الشرعية.	١٤	١٢	١	٢.٤٨	٠.٥٨	نعم	١٠.٨٩	٢
		%٥١.٨٥	%٤٤.٤٤	%٣.٧٠					
٢	تساعد في عمل محضر بالشرطة.	٢٠	٤	٣	٢.٦٣	٠.٦٩	نعم	٢٠.٢٢	١
		%٧٤.٠٧	%١٤.٨١	%١١.١١					
٣	تكلف محامي يتولى الدفاع عنها .	٥	٤	١٨	١.٥٢	٠.٨٠	لا	١٣.٥٦	٣
		%١٨.٥٢	%١٤.٨١	%٦٦.٦٧					
٤	مشاركة المعنفة بدورات قانونية لتعريفها بحقوقها.	٦	٨	١٣	١.٧٤	٠.٨١	إلى حد ما	٢.٨٩	٤
		%٢٢.٢٢	%٢٩.٦٣	%٤٨.١٥					
إجمالي المساندة القانونية					٢.٠٩	٠.٥٤	إلى حد ما	—	

يتضح من الجدول السابق أن درجة تحقق إجمالي المساندة القانونية تقع في مستوى (إلى حد ما) من وجهة نظر المسؤولين بمتوسط حسابي (٢.٠٩)، أما عبارات البعد فقد تراوحت المتوسطات الحسابية لها في الفترة (١.٥٢-٢.٦٣)، وبترتيب العبارات تنازلياً بحسب المتوسط الحسابي يلاحظ أنها جاءت بالترتيب التالي:

- تساعد في عمل محضر بالشرطة، بمتوسط حسابي ٢.٦٣، وانحراف معياري ٠.٦٩
- تساعد المؤسسة في حصول المعنفة على حقوقها الشرعية، بمتوسط حسابي ٢.٤٨، وانحراف معياري ٠.٥٨
- مشاركة المعنفة بدورات قانونية لتعريفها بحقوقها، بمتوسط حسابي ١.٧٤، وانحراف معياري ٠.٨١
- تكلف محامي يتولى الدفاع عنها ، بمتوسط حسابي ١.٥٢، وانحراف معياري ٠.٨٠

ب- المساندة المعلوماتية

التكرارات والنسب المئوية والمتوسطات الحسابية والانحرافات المعيارية وترتيب الفقرات بحسب استجابات المسؤولين على العبارات الخاصة بمحور المساندة المعلوماتية

## مجلة الخدمة الاجتماعية

جدول (١٨) استجابات المسؤولين الخاصة بمحور المساندة المعلوماتية

م	العبرة	الاستجابة			المتوسط الحسابي	الانحراف المعياري	درجة التحقق	مربع كاي	الترتيب
		نعم	إلى حد ما	لا					
١	توفير المعلومات اللازمة للمعنف.	ك	٢٣	٣	١	٠.٤٨	نعم	٣٢.٨٩	٢
		%	%٨٥.١٩	%١١.١١	%٣.٧٠				
٢	مساعدتها في اتخاذ القرارات الصحيحة.	ك	١٦	١٠	١	٠.٥٨	نعم	١٢.٦٧	٤
		%	%٥٩.٢٦	%٣٧.٠٤	%٣.٧٠				
٣	مساعدتها في التعرف على مصادر متنوعه للمعلومات	ك	١٨	٨	١	٠.٥٦	نعم	١٦.٢٢	٣
		%	%٦٦.٦٧	%٢٩.٦٣	%٣.٧٠				
٤	تقديم المشورة اللازمة عند الحاجة	ك	٢٢	٥	٥	٠.٤٠	نعم	١٠.٧٠	١
		%	%٨١.٤٨	%١٨.٥٢	%٠.٠٠				
إجمالي المساندة المعلوماتية					٢.٧٠	٠.٤٢	نعم	—	

يتضح من الجدول السابق أن درجة تحقق إجمالي المساندة المعلوماتية تقع في مستوى (نعم) من وجهة نظر المسؤولين بمتوسط حسابي (٢.٧٠)، أما عبارات البعد فقد تراوحت المتوسطات الحسابية لها في الفترة (٢.٥٦-٢.٨١)، وبترتيب العبارات تنازلياً بحسب المتوسط الحسابي يلاحظ أنها جاءت بالترتيب التالي:

- تقديم المشورة اللازمة عند الحاجة ، بمتوسط حسابي ٢.٨١، وانحراف معياري ٠.٤٠
  - توفير المعلومات اللازمة للمعنف ، بمتوسط حسابي ٢.٨١، وانحراف معياري ٠.٤٨
  - مساعدتها في التعرف على مصادر متنوعه للمعلومات ، بمتوسط حسابي ٢.٦٣ ، وانحراف معياري ٠.٥٦
  - مساعدتها في اتخاذ القرارات الصحيحة، بمتوسط حسابي ٢.٥٦، وانحراف معياري ٠.٥٨
- يتضح من هذه النتائج أن المساندة المعلوماتية تتركز بشكل كبير في تقديم المشورة اللازمة للمرأة وهذا يؤكد حب المرأة للاستماع لأصحاب الخبرة ، وحاجتها للنصح والإرشاد الدائم.
- ج- المساندة الاقتصادية**

التكرارات والنسب المئوية والمتوسطات الحسابية والانحرافات المعيارية وترتيب الفقرات بحسب استجابات المسؤولين على العبارات الخاصة بمحور المساندة الاقتصادية.

## مجلة الخدمة الاجتماعية

جدول (١٩) استجابات المسؤولين الخاصة بمحور المساندة الاقتصادية

م	العبارة	الاستجابة			المتوسط الحسابي	الانحراف المعياري	درجة التحقق	مربع كاي	الترتيب
		٢٣	إلى حد ما	لا					
١	تقدم المؤسسة المساعدات العينية.	٣	١٠	١٠	١.٨٩	٠.٨٠	إلى حد ما	٠.٦٧	٣
		%	%٢٥.٩٣	%٣٧.٠٤					
٢	تصرف المعونات المالية.	ك	١٠	١٤	١.٥٩	٠.٦٩	لا	٦.٨٩	٥
		%	%١١.١١	%٥١.٨٥					
٣	توفر لها فرص عمل مناسبة.	ك	١٠	١١	١.٨١	٠.٧٩	إلى حد ما	١.٥٦	٤
		%	%٢٢.٢٢	%٤٠.٧٤					
٤	المساعدة في استخراج بطاقة الضمان الاجتماعي .	ك	٤	٦	٢.٤١	٠.٨٤	نعم	١٠.٨٩	٢
		%	%١٤.٨١	%٢٢.٢٢					
٥	التحويل إلى مؤسسات أخرى تدعمها مالياً.	ك	٣	٤	٢.٥٩	٠.٧٥	نعم	٢٠.٢٢	١
		%	%١١.١١	%١٤.٨١					
إجمالي المساندة الاقتصادية					٢.٠٦	٠.٥٨	إلى حد ما	-	

يتضح من الجدول السابق أن درجة تحقق إجمالي المساندة الاقتصادية تقع في مستوى (إلى حد ما) من وجهة نظر المسؤولين بمتوسط حسابي (٢.٠٦)، أما عبارات البعد فقد تراوحت المتوسطات الحسابية لها في الفترة (١.٥٩-٢.٥٩)، وبترتيب العبارات تنازلياً بحسب المتوسط الحسابي يلاحظ أنها جاءت بالترتيب التالي:

- التحويل إلى مؤسسات أخرى تدعمها مالياً، بمتوسط حسابي ٢.٥٩ ، وانحراف معياري ٠.٧٥
- المساعدة في استخراج بطاقة الضمان الاجتماعي ، بمتوسط حسابي ٢.٤١، وانحراف معياري ٠.٨٤

- تقدم المؤسسة المساعدات العينية، بمتوسط حسابي ١.٨٩، وانحراف معياري ٠.٨٠
- توفر لها فرص عمل مناسبة، بمتوسط حسابي ١.٨١، وانحراف معياري ٠.٧٩
- تصرف المعونات المالية ، بمتوسط حسابي ١.٥٩ ، وانحراف معياري ٠.٦٩

يتضح من هذه النتائج أن مستوى تحقق المساندة الاقتصادية متوسط وهو ما يشير إلى زيادة المعونات المالية لدعم المرأة وتقديم مختلف الخدمات لها .

### د- المساندة النفسية

التكرارات والنسب المئوية والمتوسطات الحسابية والانحرافات المعيارية وترتيب الفقرات بحسب استجابات المسؤولين على العبارات الخاصة بمحور المساندة النفسية.

جدول (٢٠) استجابات المسئولين الخاصة بمحور المساندة النفسية

الترتيب	مربع كاي	درجة التحقق	الانحراف المعياري	المتوسط الحسابي	الاستجابة			العبارة	م
					لا	إلى حد ما	نعم		
٢	٢٠.٦٧	نعم	٠.٦٢	٢.٦٧	٢	٥	٢٠	ك	١ تقديم خدمات الاستشارات النفسية.
					%٧.٤١	%١٨.٥٢	%٧٤.٠٧		
١	٢٨.٢٢	نعم	٠.٥٩	٢.٧٤	٢	٣	٢٢	ك	٢ التحويل على العيادات النفسية الخارجية .
					%٧.٤١	%١١.١١	%٨١.٤٨		
٤	٦.٢٢	نعم	٠.٧٩	٢.٣٧	٥	٧	١٥	ك	٣ توفير العلاج النفسي المناسب .
					%١٨.٥٢	%٢٥.٩٣	%٥٥.٥٦		
٣	٩.٥٦	نعم	٠.٧٠	٢.٤٨	٣	٨	١٦	ك	٤ التأهيل للمساعدة على التخلص من السلوكيات السلبية.
					%١١.١١	%٢٩.٦٣	%٥٩.٢٦		
إجمالي									
	—	نعم	٠.٥٩	٢.٥٦					

يتضح من الجدول السابق أن درجة تحقق إجمالي المساندة النفسية تقع في مستوى (نعم) من وجهة نظر المسئولين بمتوسط حسابي (٢.٥٦)، أما عبارات البعد فقد تراوحت المتوسطات الحسابية لها في الفترة (٢.٣٧-٢.٧٤)، وبترتيب العبارات تنازلياً بحسب المتوسط الحسابي يلاحظ أنها جاءت بالترتيب التالي:

- التحويل على العيادات النفسية الخارجية، بمتوسط حسابي ٢.٧٤، وانحراف معياري ٠.٥٩
- تقديم خدمات الاستشارات النفسية، بمتوسط حسابي ٢.٦٧، وانحراف معياري ٠.٦٢
- التأهيل للمساعدة على التخلص من السلوكيات السلبية، بمتوسط حسابي ٢.٤٨، وانحراف معياري ٠.٧٠

- توفير العلاج النفسي المناسب ، بمتوسط حسابي ٢.٣٧، وانحراف معياري ٠.٧٩  
يتضح من هذه النتائج حاجة المرأة للمزيد من الجلسات الارشادية والنفسية التي تمكنها من تحقيق الأمان النفسي لها والتخفيف من الضغوط والآثار النفسية السيئة .

#### ٥- المساندة المجتمعية

التكرارات والنسب المئوية والمتوسطات الحسابية والانحرافات المعيارية وترتيب الفقرات بحسب استجابات المسئولين على العبارات الخاصة بمحور المساندة المجتمعية

## مجلة الخدمة الاجتماعية

جدول (٢١) استجابات المسؤولين الخاصة بمحور المساندة المجتمعية

م	العبارة	الاستجابة			المتوسط الحسابي	الانحراف المعياري	درجة التحقق	مربع كاي	الترتيب
		نعم	إلى حد ما	لا					
١	تعمل المؤسسة على تحسين علاقتها بأفراد أسرتها.	٢٠	٦	١	٢.٧٠	٠.٥٤	نعم	٢١.٥٦	١
		%٧٤.٠٧	%٢٢.٢٢	%٣.٧٠					
٢	مساعدتها على أداء أدوارها الأسرية.	١٩	٦	٢	٢.٦٣	٠.٦٣	نعم	١٧.٥٦	٢
		%٧٠.٣٧	%٢٢.٢٢	%٧.٤١					
٣	مساعدتها الاندماج في المجتمع بشكل أفضل.	١٦	٩	٢	٢.٥٢	٠.٦٤	نعم	١٠.٨٩	٣
		%٥٩.٢٦	%٣٣.٣٣	%٧.٤١					
٤	تساهم المؤسسة في تحسين علاقتها بأصدقائها.	١٤	٨	٥	٢.٣٣	٠.٧٨	إلى حد ما	٤.٦٧	٤
		%٥١.٨٥	%٢٩.٦٣	%١٨.٥٢					
إجمالي المساندة المجتمعية					٢.٥٥	٠.٥٧	نعم	—	

يتضح من الجدول السابق أن درجة تحقق إجمالي المساندة المجتمعية تقع في مستوى (نعم) من وجهة نظر المسؤولين بمتوسط حسابي (٢.٥٥)، أما عبارات البعد فقد تراوحت المتوسطات الحسابية لها في الفترة (٢.٧٠-٢.٣٣)، وبترتيب العبارات تنازلياً بحسب المتوسط الحسابي يلاحظ أنها جاءت بالترتيب التالي:

- تعمل المؤسسة على تحسين علاقتها بأفراد أسرتها، بمتوسط حسابي ٢.٧٠، وانحراف معياري ٠.٥٤
- مساعدتها على أداء أدوارها الأسرية، بمتوسط حسابي ٢.٦٣، وانحراف معياري ٠.٦٣
- مساعدتها على الاندماج في المجتمع بشكل أفضل، بمتوسط حسابي ٢.٥٢، وانحراف معياري ٠.٦٤
- تساهم المؤسسة في تحسين علاقتها بأصدقائها، بمتوسط حسابي ٢.٣٣، وانحراف معياري ٠.٧٨

### ٣- الحماية الاجتماعية

التكرارات والنسب المئوية والمتوسطات الحسابية والانحرافات المعيارية وترتيب الفقرات بحسب استجابات المسؤولين على العبارات الخاصة بمحور الحماية الاجتماعية

## مجلة الخدمة الاجتماعية

جدول (٢١) استجابات المسؤولين على المحور الخاص الحماية الاجتماعية

م	العبارة	الاستجابة			المتوسط الحسابي	الانحراف المعياري	درجة التحقق	مربع كاي	الترتيب
		نعم	إلى حد ما	لا					
١	تقدم المؤسسة العديد من الجلسات الارشادية للتكيف مع المشكلة من خلال الجلسات	١٣	٨	٦	٢.٢٦	٠.٨١	إلى حد ما	٢.٨٩	٥
		%٤٨.١٥	%٢٩.٦٣	%٢٢.٢٢					
٢	تقوم المؤسسة بالتواصل مع الأسرة لحل المشكلات الاجتماعية .	٢٠	٧	٠	٢.٧٤	٠.٤٥	نعم	٦.٢٦	١
		%٧٤.٠٧	%٢٥.٩٣	%٠.٠٠					
٣	توفر المؤسسة اخصائية اجتماعية للمساعدة في حل المشكلات الاجتماعية	٢٠	٦	١	٢.٧٠	٠.٥٤	نعم	٢١.٥٦	٢
		%٧٤.٠٧	%٢٢.٢٢	%٣.٧٠					
٤	يوجد بالمؤسسة عيادة بها الأطباء والمرضى الكفو لتقديم الخدمات	٦	٦	١٥	١.٦٧	٠.٨٣	إلى حد ما	٦.٠٠	٦
		%٢٢.٢٢	%٢٢.٢٢	%٥٥.٥٦					
٥	تساعدني المؤسسة على إكمال دراستي التعليمية	١٢	١١	٤	٢.٣٠	٠.٧٢	إلى حد ما	٤.٢٢	٣
		%٤٤.٤٤	%٤٠.٧٤	%١٤.٨١					
٦	تقدم المؤسسة ورش عمل للمساعدة على الاستقرار النفسي وبناء الذات	١٤	٧	٦	٢.٣٠	٠.٨٢	إلى حد ما	٤.٢٢	٤
		%٥١.٨٥	%٢٥.٩٣	%٢٢.٢٢					
إجمالي الحماية الاجتماعية					٢.٣٣	٠.٥١	إلى حد ما	—	

يتضح من الجدول السابق أن درجة تحقق إجمالي الحماية الاجتماعية تقع في مستوى (إلى حد ما) من وجهة نظر المسؤولين بمتوسط حسابي (٢.٣٣)، أما عبارات البعد فقد تراوحت المتوسطات الحسابية لها في الفترة (١.٦٧-٢.٧٤)، وبترتيب العبارات تنازليا بحسب المتوسط الحسابي يلاحظ أنها جاءت بالترتيب التالي:

- تقوم المؤسسة بالتواصل مع الأسرة لحل المشكلات الاجتماعية، بمتوسط حسابي ٢.٧٤، وانحراف معياري ٠.٤٥
- توفر المؤسسة اخصائية اجتماعية للمساعدة في حل المشكلات الاجتماعية، بمتوسط حسابي ٢.٧٠، وانحراف معياري ٠.٥٤
- تساعدني المؤسسة على إكمال دراستي التعليمية، بمتوسط حسابي ٢.٣٠، وانحراف معياري ٠.٧٢
- تقدم المؤسسة ورش عمل للمساعدة على الاستقرار النفسي وبناء الشخصية وتقدير الذات ، بمتوسط حسابي ٢.٣٠، وانحراف معياري ٠.٨٢
- تقدم المؤسسة العديد من الجلسات الارشادية للتكيف مع المشكلة من خلال الخطة العلاجية، بمتوسط حسابي ٢.٢٦، وانحراف معياري ٠.٨١

## مجلة الخدمة الاجتماعية

- يوجد بالمؤسسة عيادة بها الأطباء والمرضى الكفو لتقديم الخدمات، بمتوسط حسابي ١.٦٧،

وانحراف معياري ٠.٨٣

يتضح من هذه النتائج أن مستوى تحقيق الحماية الاجتماعية متوسط أو إلى حد ما وهو ما يشير إلى توفير مزيد من الخدمات التي تحقق الأمان الاجتماعي للمرأة.

### ٤- الصعوبات التي تحول دون تحقيق الحماية والمساندة الاجتماعية للمرأة المعنفه

التكرارات والنسب المئوية والمتوسطات الحسابية والانحرافات المعيارية وترتيب الفقرات بحسب استجابات المسؤولين على العبارات الخاصة بمحور الصعوبات التي تحول دون تحقيق الحماية والمساندة الاجتماعية للمرأة المعنفه.

جدول (٢٢) استجابات المسؤولين على المحور الخاص بالصعوبات التي تحول دون تحقيق الحماية والمساندة الاجتماعية للمرأة المعنفه

م	العبارة	الاستجابة			المتوسط الحسابي	الانحراف المعياري	درجة التحقق	مربع كاي	الترتيب
		نعم	إلى حد ما	لا					
١	عدم وضوح خدمات وحدة الحماية الاجتماعية للمجتمع	٦	١٤	٧	١.٩٦	٠.٧١	إلى حد ما	٤.٢٢	٥
		%٢٢.٢٢	%٥١.٨٥	%٢٥.٩٣					
٢	ضعف التواصل مع الحالة بشكل سريع فور التبليغ	٢	١٤	١١	١.٦٧	٠.٦٢	إلى حد ما	٨.٦٧	٨
		%٧.٤١	%٥١.٨٥	%٤٠.٧٤					
٣	عدم وجود الوعي بحقوق المرأة المعنفه كونها أكثر الفئات عرضة للإيذاء سواء الجسدي أو النفسي	٩	١٢	٦	٢.١١	٠.٧٥	إلى حد ما	٢.٠٠	٤
		%٣٣.٣٣	%٤٤.٤٤	%٢٢.٢٢					
٤	عدم مرونة مقدمي الخدمة في التعامل مع الحالات المختلفة	٢	٩	١٦	١.٤٨	٠.٦٤	لا	١٠.٨٩	٩
		%٧.٤١	%٣٣.٣٣	%٥٩.٢٦					
٥	عدم توفر وسيلة لوصول المتخصصين لبعض الحالات في الوقت المناسب	٣	١٤	١٠	١.٧٤	٠.٦٦	إلى حد ما	٦.٨٩	٧
		%١١.١١	%٥١.٨٥	%٣٧.٠٤					
٦	عدم تقبل الأسرة للتدخل مع الحالة من قبل وحدة الحماية	٨	١٧	٢	٢.٢٢	٠.٥٨	إلى حد ما	١٢.٦٧	٣
		%٢٩.٦٣	%٦٢.٩٦	%٧.٤١					
٧	نقص الوعي المجتمعي بالعنف ضد المرأة وآثاره	١٢	١٣	٢	٢.٣٧	٠.٦٣	نعم	٨.٢٢	٢
		%٤٤.٤٤	%٤٨.١٥	%٧.٤١					
٨	نظرة المجتمع لبعض حالات العنف	١٤	١٢	١	٢.٤٨	٠.٥٨	نعم	١٠.٨٩	١
		%٥١.٨٥	%٤٤.٤٤	%٣.٧٠					
٩	ضعف تعاون الجهات المختصة مع الوحدة في التعامل	٥	١٣	٩	١.٨٥	٠.٧٢	إلى حد ما	٣.٥٦	٦
		%١٨.٥٢	%٤٨.١٥	%٣٣.٣٣					
إجمالي الصعوبات التي تحول دون تحقيق الحماية والمساندة الاجتماعية للمرأة المعنفه					١.٩٩	٠.٤٢	إلى حد ما	—	

يتضح من الجدول السابق أن درجة تحقق إجمالي الصعوبات التي تحول دون تحقيق الحماية والمساندة الاجتماعية للمرأة المعنفة تقع في مستوى (إلى حد ما) من وجهة نظر المسؤولين بمتوسط حسابي (١.٩٩)، أما عبارات البعد فقد تراوحت المتوسطات الحسابية لها في الفترة (١.٤٨-٢.٤٨)، وبترتيب العبارات تنازليا بحسب المتوسط الحسابي يلاحظ أنها جاءت بالترتيب التالي:

- نظرة المجتمع لبعض حالات العنف ، بمتوسط حسابي ٢.٤٨ ، وانحراف معياري ٠.٥٨
- نقص الوعي المجتمعي بالعنف ضد المرأة وآثاره ، بمتوسط حسابي ٢.٣٧ ، وانحراف معياري ٠.٦٣
- عدم تقبل الأسرة للتدخل مع الحالة من قبل وحدة الحماية، بمتوسط حسابي ٢.٢٢ ، وانحراف معياري ٠.٥٨
- عدم وجود الوعي بحقوق المرأة المعنفة كونها أكثر الفئات عرضة للإيذاء سواء الجسدي أو النفسي أو حتى الجنسي، بمتوسط حسابي ٢.١١ ، وانحراف معياري ٠.٧٥
- عدم وضوح خدمات وحدة الحماية الاجتماعية للمجتمع ، بمتوسط حسابي ١.٩٦ ، وانحراف معياري ٠.٧١
- ضعف تعاون الجهات المختصة مع الوحدة في التعامل، بمتوسط حسابي ١.٨٥ ، وانحراف معياري ٠.٧٢
- عدم توفر وسيلة لوصول المتخصصين لبعض الحالات في الوقت المناسب ، بمتوسط حسابي ١.٧٤ ، وانحراف معياري ٠.٦٦
- ضعف التواصل مع الحالة بشكل سريع فور التبليغ ، بمتوسط حسابي ١.٦٧ ، وانحراف معياري ٠.٦٢
- عدم مرونة مقدمي الخدمة في التعامل مع الحالات المختلفة، بمتوسط حسابي ١.٤٨ ، وانحراف معياري ٠.٦٤

يتضح من هذه النتائج أن مستوى وعي المجتمع متوسط والذي يؤكد ضرورة تحقيق المساندة المجتمعية .

#### ٥- المقترحات اللازمة لتحقيق الحماية والمساندة الاجتماعية للمرأة المعنفة

التكرارات والنسب المئوية والمتوسطات الحسابية والانحرافات المعيارية وترتيب الفقرات بحسب استجابات المسؤولين على العبارات الخاصة بمحور



## مجلة الخدمة الاجتماعية

جدول (٢٣) استجابات المسؤولين على المحور الخاص المقترحات اللازمة لتحقيق الحماية والمساندة الاجتماعية للمرأة المعنفة

م	العبارة	الاستجابة			المتوسط الحسابي	الانحراف المعياري	درجة التحقق	مربع كاي	الترتيب
		نعم	إلى حد ما	لا					
١	توفر التخصصات المناسبة بوحدة الحماية .	ك	٢٣	٢	٢	٠.٥٨	نعم	٣٢.٦٧	٤
		%	%٨٥.١٩	%٧.٤١	%٧.٤١				
٢	وجود تطبيقات للتبليغ عن العنف في الهواتف الذكية	ك	٢٢	٤	١	٠.٥١	نعم	٢٨.٦٧	٣
		%	%٨١.٤٨	%١٤.٨١	%٣.٧٠				
٣	العمل على تكثيف برامج التوجيه والارشاد	ك	٢٤	٣	٠	٠.٣٢	نعم	١٦.٣٣	١
		%	%٨٨.٨٩	%١١.١١	%٠.٠٠				
٤	استعلام وحدة الحماية بشكل مستمر عن جودة خدماتها ومدى رضا	ك	٢١	٥	١	٠.٥٣	نعم	٢٤.٨٩	٥
		%	%٧٧.٧٨	%١٨.٥٢	%٣.٧٠				
٥	توعية المرأة في المحافل العامة بحقوقها ,كونها اكثر الفئات عرضة	ك	٢٢	٥	٠	٠.٤٠	نعم	١٠.٧٠	٢
		%	%٨١.٤٨	%١٨.٥٢	%٠.٠٠				
٦	اتساع خدمات التوعية ونشر ثقافة العنف بوحدة الحماية الاجتماعية	ك	٢٤	٣	٠	٠.٣٢	نعم	١٦.٣٣	١
		%	%٨٨.٨٩	%١١.١١	%٠.٠٠				
٧	توجيه برامج الوقاية من العنف للمعنفات	ك	٢٤	٣	٠	٠.٣٢	نعم	١٦.٣٣	١
		%	%٨٨.٨٩	%١١.١١	%٠.٠٠				
٨	توجيه برامج توعية للقائمين بالعنف وتعريفهم بأضرار العنف واثره	ك	٢٤	٣	٠	٠.٣٢	نعم	١٦.٣٣	١
		%	%٨٨.٨٩	%١١.١١	%٠.٠٠				
إجمالي المقترحات اللازمة لتحقيق الحماية والمساندة الاجتماعية للمرأة المعنفة			٢.٨٣	٠.٣٣	نعم	—			

يتضح من الجدول السابق أن درجة تحقق إجمالي المقترحات اللازمة لتحقيق الحماية والمساندة الاجتماعية للمرأة المعنفة تقع في مستوى (نعم) من وجهة نظر المسؤولين بمتوسط حسابي (٢.٨٣)، أما عبارات البعد فقد تراوحت المتوسطات الحسابية لها في الفترة (٢.٧٤-٢.٨٩)، وبترتيب العبارات تنازليا بحسب المتوسط الحسابي يلاحظ أنها جاءت بالترتيب التالي:

- توجيه برامج توعية للقائمين بالعنف وتعريفهم بأضرار العنف واثره، بمتوسط حسابي ٢.٨٩، وانحراف معياري ٠.٣٢
- توجيه برامج الوقاية من العنف للمعنفات ، بمتوسط حسابي ٢.٨٩، وانحراف معياري ٠.٣٢
- اتساع خدمات التوعية ونشر ثقافة العنف بوحدة الحماية الاجتماعية وصولا للمحيط الخارجي، بمتوسط حسابي ٢.٨٩، وانحراف معياري ٠.٣٢
- العمل على تكثيف برامج التوجيه والارشاد، بمتوسط حسابي ٢.٨٩، وانحراف معياري ٠.٣٢

- توعية المرأة في المحافل العامة بحقوقها ,كونها اكثر الفئات عرضة للعنف بأنواعه ، بمتوسط حسابي ٢.٨١، وانحراف معياري ٠.٤٠
  - وجود تطبيقات للتبليغ عن العنف في الهواتف الذكية ، بمتوسط حسابي ٢.٧٨، وانحراف معياري ٠.٥١
  - توفر التخصصات المناسبة بوحدة الحماية ، بمتوسط حسابي ٢.٧٨، وانحراف معياري ٠.٥٨
  - استعلام وحدة الحماية بشكل مستمر عن جودة خدماتها ومدى رضا العملاء بها ، بمتوسط حسابي ٢.٧٤، وانحراف معياري ٠.٥٣
- يتضح من هذه النتائج وتؤكد ضرورة تقييم خدمات وحدة الحماية الاجتماعية لتحسين مستوى الخدمات المقدمة للمرأة والاهتمام بتكثيف برامج التوعية للمجتمع بضرورة مساندة لها .

#### ٦-النتائج الإجمالية لاستجابات المسؤولين على محاور الدراسة

المتوسط الحسابي العام والانحراف المعياري ودرجة التحقق لمحاور الدراسة وأبعادها الفرعية من وجهة نظر المسؤولين

جدول (٢٤) النتائج الإجمالية لاستجابات المسؤولين على محاور الدراسة

المحور	المتوسط الحسابي	الانحراف المعياري	معامل الاختلاف	درجة التحقق/الموافقة
المساندة الاجتماعية للمرأة المعنفة	٢.٠٩	٠.٥٤	٢٥.٧٠%	إلى حد ما
	٢.٧٠	٠.٤٢	١٥.٤٠%	نعم
	٢.٠٦	٠.٥٨	٢٨.٢٣%	إلى حد ما
	٢.٥٦	٠.٥٩	٢٣.٠٣%	نعم
	٢.٥٥	٠.٥٧	٢٢.٤٦%	نعم
	٢.٣٨	٠.٤٠	١٦.٦٧%	نعم
الحماية الاجتماعية للمرأة المعنفة	٢.٣٣	٠.٥١	٢٢.٠٧%	إلى حد ما
الصعوبات التي تحول دون تحقيق الحماية والمساندة الاجتماعية للمرأة المعنفة	١.٩٩	٠.٤٢	٢١.٢٨%	إلى حد ما
مقترحات اللازمة لتحقيق الحماية والمساندة الاجتماعية للمرأة المعنفة	٢.٨٣	٠.٣٣	١١.٨٠%	نعم

تشير النتائج بالجدول السابق إلى ما يلي:

- أن درجة تحقق إجمالي المساندة الاجتماعية للمرأة المعنفة تقع في مستوى كبيرة من وجهة نظر المسؤولين بمتوسط حسابي (٢.٣٨)، وبترتيب أبعاد المساندة الاجتماعية للمرأة المعنفة تنازليا بحسب المتوسط الحسابي لدرجة التحقق يلاحظ أن بعد المساندة المعلوماتية يأتي في المرتبة الأولى بدرجة

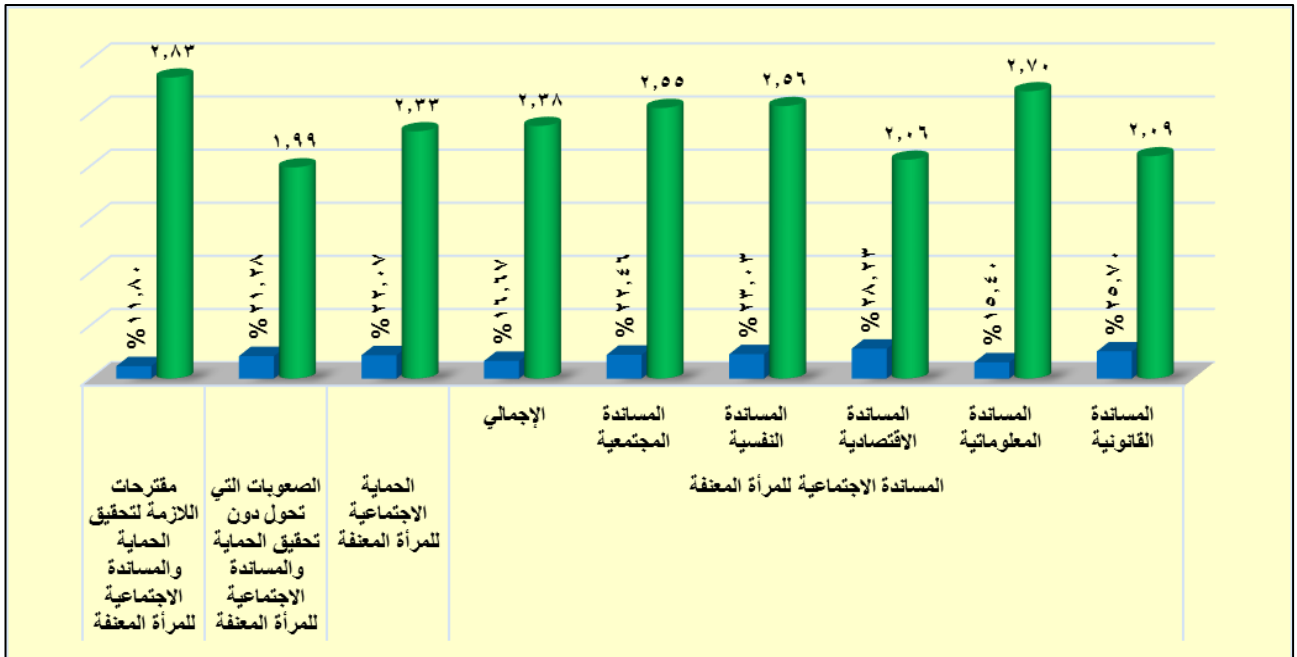
تحقق كبيرة بوزن نسبي (٢.٧٠)، بينما يأتي بعد المساندة الاقتصادية في المرتبة الأخيرة بدرجة تحقق ضعيفة بوزن نسبي (٢.٠٦)، ويمكن تفسير ذلك بضرورة التخطيط لتحقيق المساندة والعونه الاقتصادية لهن .

- أن درجة تحقق الحماية الاجتماعية للمرأة المعنفة تقع في مستوى إلى حد ما من وجهة نظر المسؤولين بمتوسط حسابي (٢.٣٣) .

- أن درجة تحقق الصعوبات التي تحول دون تحقيق الحماية والمساندة الاجتماعية للمرأة المعنفة تقع في مستوى إلى حد ما من وجهة نظر المسؤولين بمتوسط حسابي (١.٩٩)، ويمكن تفسير ذلك بضرورة تذليل الصعوبات ومحاولة حلها لتحسين مستوى لخدمات المقدمة للمرأة لتحقيق الحماية الاجتماعية لها .

- أن درجة الموافقة على المقترحات اللازمة لتحقيق الحماية والمساندة الاجتماعية للمرأة المعنفة تقع في مستوى نعم من وجهة نظر المسؤولين بمتوسط حسابي (٢.٨٣) .

ويوضح الشكل (٢) النتائج الإجمالية لاستجابات المسؤولين على محاور الدراسة



العلاقة الارتباطية بين المساندة الاجتماعية كمتغير والحماية الاجتماعية للمرأة المعنفة

١- دراسة الارتباطية بين المساندة الاجتماعية كمتغير والحماية الاجتماعية للمرأة المعنفة

لدراسة العلاقة الارتباطية بين المساندة الاجتماعية كمتغير والحماية الاجتماعية للمرأة المعنفة تم استخدام معامل ارتباط بيرسون Person Correlation ، وكانت النتائج كما هو موضح بالجدول (٢٥)

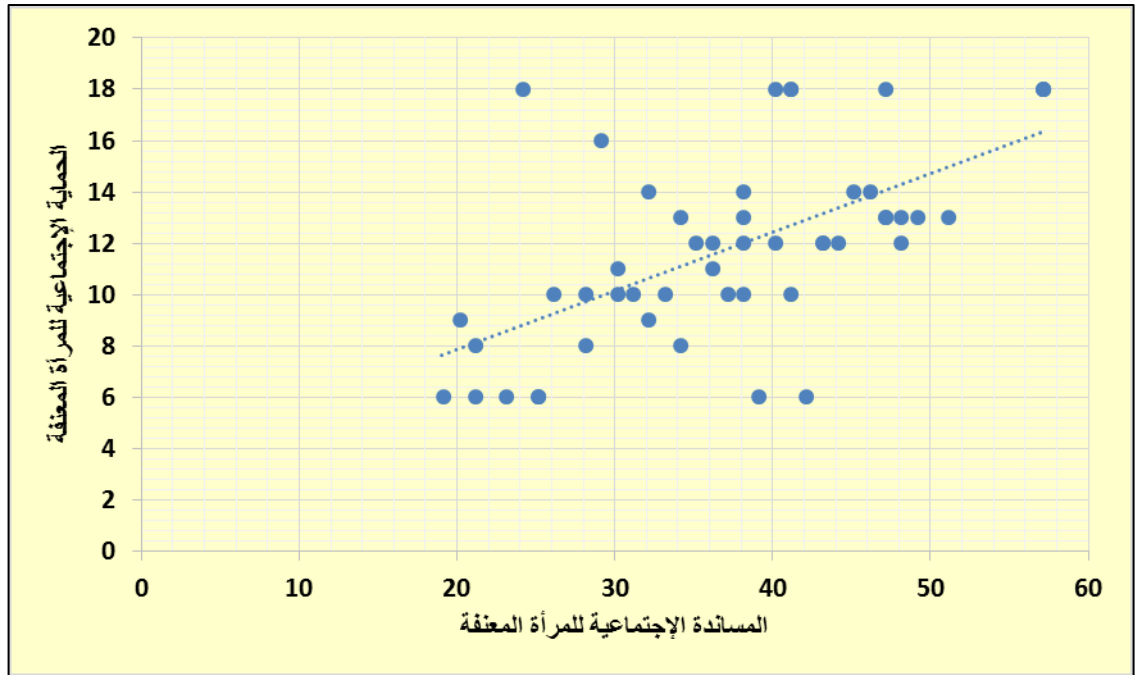
جدول (٢٥) مصفوفة الارتباط بين المساندة الاجتماعية كمتغير والحماية الاجتماعية للمرأة المعنفة

المتغير	المساندة المعلوماتية	المساندة الاقتصادية	المساندة النفسية	المساندة المجتمعية	الحماية الاجتماعية
المساندة القانونية	معامل ارتباط بيرسون	٠.٥٧	٠.٤٤	٠.٥٧	٠.٣٨
	الدلالة الإحصائية	٠.٠٠	٠.٠٠	٠.٠٠	٠.٠٠
المساندة المعلوماتية	معامل ارتباط بيرسون	٠.٤٠	٠.٤٠	٠.٤٠	٠.٢٩
	الدلالة الإحصائية	٠.٠٠	٠.٠٠	٠.٠٠	٠.٠٤
المساندة الاقتصادية	معامل ارتباط بيرسون			٠.٥٤	٠.٢٦
	الدلالة الإحصائية			٠.٠٠	٠.٠٧
المساندة النفسية	معامل ارتباط بيرسون				٠.٤٣
	الدلالة الإحصائية				٠.٠٠
المساندة المجتمعية	معامل ارتباط بيرسون				٠.٥٧
	الدلالة الإحصائية				٠.٠٠
إجمالي المساندة الاجتماعية	معامل ارتباط بيرسون				٠.٦١
	الدلالة الإحصائية				٠.٠٠

يتضح من الجدول السابق ما يلي:

- توجد علاقة ارتباطية موجبة دالة إحصائية بين الحماية الاجتماعية والمساندة القانونية، حيث بلغ معامل الارتباط (٠.٤٧) بدلالة إحصائية قدرها (٠.٠٠).
- توجد علاقة ارتباطية موجبة دالة إحصائية بين الحماية الاجتماعية والمساندة المعلوماتية، حيث بلغ معامل الارتباط (٠.٢٩) بدلالة إحصائية قدرها (٠.٠٤).
- توجد علاقة ارتباطية موجبة دالة إحصائية بين الحماية الاجتماعية والمساندة الاقتصادية، حيث بلغ معامل الارتباط (٠.٤٢) بدلالة إحصائية قدرها (٠.٠٠).

- توجد علاقة ارتباطية موجبة دالة إحصائياً بين الحماية الاجتماعية والمساندة النفسية، حيث بلغ معامل الارتباط (0.51) بدلالة إحصائية قدرها (0.000).
  - توجد علاقة ارتباطية موجبة دالة إحصائياً بين الحماية الاجتماعية والمساندة المجتمعية، حيث بلغ معامل الارتباط (0.57) بدلالة إحصائية قدرها (0.000).
  - توجد علاقة ارتباطية موجبة دالة إحصائياً بين الحماية الاجتماعية و إجمالي المساندة الاجتماعية، حيث بلغ معامل الارتباط (0.61) بدلالة إحصائية قدرها (0.000).
- وتشير تلك النتائج إلى العلاقة القوية بين الحماية الاجتماعية والمساندة الاجتماعية. وهو ما يمكن تفسيره بأن المساندة الاجتماعية تُعد متغيراً ذا أهمية كبيرة جداً في التخطيط لتحقيق الحماية الاجتماعية للمرأة المعنفة من خلال دعمها وتمكينها من الحصول على كافة أنواع الرعاية الاجتماعية واهتمام صانعي القرار وواضعي السياسة الاجتماعية بتوفير الخدمات والبرامج المختلفة التي تحقق لها الأمان الاجتماعي .



٢- نموذج الانحدار الخطي للعلاقة بين الحماية الاجتماعية والمساندة الاجتماعية للمرأة المعنفة

جدول (٢٦) نموذج الانحدار للعلاقة بين الحماية الاجتماعية والمساندة الاجتماعية للمرأة المعنفة

معامل التحديد $R^2$	الدلالة الإحصائية	قيمة F	الدلالة الإحصائية	قيمة التاء	معامل الانحدار المعياري	معاملات الانحدار المقدر		المتغير المستقل	المتغير التابع
						B	الخطأ المعياري		
٠.٣٧	٠.٠٠	٢٨.٣٧	٠.٠٠	٥.٣٣	٠.٦١	٠.٠٤	٠.٢٣	المساندة الاجتماعية	الحماية الاجتماعية
			٠.٠٥	٢.٠٠	-	١.٦٥	٣.٢٩	الثابت	

يتضح من الجدول السابق ما يلي:

- بلغت قيمة الفاء (٢٨.٣٧) بدلالة إحصائية قدرها (٠.٠٠) وهو ما يشير إلى معنوية النموذج
- جاءت قيمة التاء دالة إحصائياً عند مستوى دلالة (٠.٠١) فيما يخص جميع معاملات الانحدار المقدر، وبالتالي يمكن وضع العلاقة بين مؤشرات الحماية الاجتماعية والمساندة الاجتماعية للمرأة المعنفة على الصورة التالية:

$$\text{الحماية الاجتماعية} = ٣.٢٩ + ٠.٢٣ \text{ المساندة الاجتماعية}$$

وتعني تلك العلاقة أنه بزيادة المساندة الاجتماعية للمرأة المعنفة بمقدار درجة واحدة فإن الحماية الاجتماعية ترتفع بمقدار (٠.٣١) درجة.

- بلغت قيمة معامل التحديد (٠.٣٧) وهو ما يشير إلى أن (٣٧%) من التباين في الحماية الاجتماعية يمكن تفسيره بناء على التباين في المساندة الاجتماعية.

٣- نموذج الانحدار الخطي للعلاقة بين الحماية الاجتماعية وأبعاد المساندة الاجتماعية للمرأة المعنفة

جدول (٢٧) تحليل الانحدار الخطي للعلاقة بين الحماية الاجتماعية وأبعاد المساندة الاجتماعية

معامل التحديد $R^2$	الدلالة الإحصائية	قيمة F	الدلالة الإحصائية	قيمة التاء	معاملات الانحدار المعيارية	معاملات الانحدار المقدر		المتغير المستقل	المتغير التابع
						B	الخطأ المعياري		
٠.٤٠	٠.٠٠	٧.٦٤	٠.١٤	١.٤٩	٠.٢٣	٠.٣٩	٠.٥٧	المساندة القانونية	الحماية الاجتماعية
			٠.٢٧	١.١١-	٠.١٦-	٠.١٩	٠.٢١-	المساندة المعلوماتية	
			٠.١٨	١.٣٥	٠.١٨	٠.١٦	٠.٢٢	المساندة الاقتصادية	
			٠.٣٣	٠.٩٨	٠.١٥	٠.٢٠	٠.٢٠	المساندة النفسية	
			٠.٠٠	٣.٤٢	٠.٤٤	٠.١٥	٠.٥١	المساندة المجتمعية	
			٠.٠٤	٢.١٣	-	١.٦٥	٣.٥٢	الثابت	

يتضح من الجدول السابق ما يلي:

- بلغت قيمة الفاء (٧.٦٤) بدلالة إحصائية قدرها (٠.٠٠) وهو ما يشير إلى معنوية النموذج
- جاءت قيمة التاء غير دالة إحصائياً عند مستوى دلالة (٠.٠٥) فيما يخص جميع معاملات الانحدار المقدر، عدا معامل انحدار بعد المساندة المجتمعية، وبالتالي يمكن وضع العلاقة بين الحماية الاجتماعية وأبعاد المساندة الاجتماعية للمرأة المعنفة على الصورة التالية:

$$\text{الحماية الاجتماعية} = ٣.٥٢ + ٠.٥١ \text{ المساندة المجتمعية}$$

وتعني تلك العلاقة أنه بزيادة المساندة المجتمعية للمرأة المعنفة بمقدار درجة واحدة فإن الحماية الاجتماعية ترتفع بمقدار (٠.٥١) درجة.

- بلغت قيمة معامل التحديد (٠.٤٠) وهو ما يشير إلى أن (٤٠%) من التباين في الحماية الاجتماعية يمكن تفسيره بناء على التباين في المساندة المجتمعية. وتشير تلك النتائج إلى ضرورة توعية المجتمع بأهمية مساندة المرأة والاعتراف بمكانتها وأهمية دورها وهو ما يمكن تفسيره بأن لا بد على واضعي سياسات الرعاية الاجتماعية، وصانعي القرار الاهتمام بتصميم برامج وشبكات للحماية الاجتماعية وتحقيق الأمان الاجتماعي.

ومما سبق من نتائج خاصة بالدراسة يمكن وضع مقترحات للتخطيط لتحقيق الحماية الاجتماعية لصانعي ومتخذي القرار لصنع سياسات الحماية الاجتماعية للمرأة :-

العمل على ربط شبكات الأمان الاجتماعي " الحماية الاجتماعية "بالإطار الأوسع لسياسات الرعاية الاجتماعية .

- اتخاذ الإجراءات الكفيلة بتعزيز عمل آليات الحماية الاجتماعية التقليدية من أسر وجمعيات ومنظمات لتقديم مختلف الخدمات وتحسين نوعية حياة المرأة المعنفة على وجه الخصوص .

- توفير التسهيلات المالية الداعمة للمؤسسات لإمكانية تمكين المرأة من حصولها على كافة حقوقها بالإضافة الى توفير الكوادر البشرية المدربة .

- تأسيس آليات لتوفير المعلومات المطلوبة لسياسات الحماية .

- إيجاد نظام فعال لتمويل صناديق شبكات الحماية الاجتماعية .

المراجع :-

- ١-الديداموني ، شيماء احمد محمد (٢٠٠٩) : المساندة الاجتماعية وعلاقتها بالموهبة الابتكارية للمراهقين ، رسالة ماجستير ، كلية التربية ، جامعه الزقازيق.
- ٢-الزيادي ، بندر بن محمد حسن ( ٥١٤٢٩ ) : اتخاذ القرار وعلاقته بكل من فاعلية الذات والمساندة الاجتماعية لدى عينة من المرشدين الطلابيين بمحافظة الطائف، رسالة ماجستير، كلية التربية، جامعة أم القرى .
- ٣-السوالفة ، رولا عودة ( ٢٠١٦ ) : المساندة الاجتماعية للفتيات القاصرات المساء اليهن جنسياً "دراسة تجريبية على احدى دور الرعاية والاصلاح للفتيات في الاردن ، مجلة دراسات العلوم الاجتماعية والانسانية ، المجلد (٤٣) ، ملحق ٤.
- ٤- الصبان ، عبير بنت محمد حسن ( ٢٠٠٣ ) : المساندة الاجتماعية وعلاقتها بالضغوط النفسية والاضطرابات السيكوسوماتية لدى عينة من النساء السعوديات المتزوجات العاملات في مدينتي مكة المكرمة وجدة، رسالة دكتوراة، كلية التربية للبنات، إدارة كليات البنات بمحافظة جدة .
- ٥-العقرباوي ، سجي وآخرون (٢٠١٢) : الحماية الاجتماعية للمرأة في الأردن ، المؤسسة العامة للضمان الاجتماعي ، إدارة.
- ٦- القطراوي ، حسن عبد الرؤوف (٢٠١٣) : ( المساندة الاجتماعية - الإهمال ) والرضا عن خدمات الرعاية وعلاقتها بالصلابة النفسية للمعاقين حركياً بقطاع غزة ، رسالة ماجستير ، كلية التربية بالجامعة الإسلامية ، غزة.
- ٧-الكردي ، خالد ابراهيم حسن (٢٠١٤) : الحماية الاجتماعية والتنمية في ظل المتغيرات الراهنة ، ورقة علمية لمؤتمر الحماية الاجتماعية والتنمية ، جامعة نايف العربية للعلوم الأمنية.
- ٨-الكعبي ، موزة ناصر و محروس ، منى طه (٢٠١٦) : المساندة الاجتماعية للشباب المعوقين حركياً من منظور الممارسة العامة للخدمة الاجتماعية، بحث منشور في مجلة دراسات في الخدمة الاجتماعية والعلوم الإنسانية، مصر، جامعة حلوان، كلية الخدمة الاجتماعية، العدد ٤٠.
- ٩-بدوي ، عبدالرحمن علي (٢٠١٧) : العنف ضد المرأة في المجتمع السعودي "دراسة ميدانية على النساء المعنفات في مدينة الرياض" ، مجلة كلية التربية ، جامعة الازهر ، العدد(١٧٣) ، الجزء الأول .
- ١٠-جاسم ، فريدة (٢٠١٢) : العنف الأسري ضد المرأة وآليات الحماية المؤسسية "دراسة ميدانية لعينة من النساء المعنفات بمدينة بغداد .



١١-حكيمة ، آيت حمودة وآخرون (٢٠١١): أهمية المساندة الاجتماعية في تحقيق التوافق النفسي والاجتماعي لدى الشباب البطال، بحث منشور في مجلة العلوم الإنسانية الاجتماعية، الجزائر، العدد الثاني.

١٢-حمود، حسن (٢٠٠٥) : العولمة والحماية الاجتماعية في المنطقة العربية ، ورقة عمل ، الجامعة اللبنانية الأمريكية .

١٣-دياب ، مروان عبدالله (٢٠٠٦): دور المساندة الاجتماعية كمتغير وسيط بين الأحداث الضاغطة والصحة النفسية للمراهقين الفلسطينيين، رسالة ماجستير، الجامعة الإسلامية، كلية التربية، فلسطين.

١٤-عبد اللطيف ، رشاد أحمد (٢٠١٤) : مقومات الحماية الاجتماعية بالوطن العربي ، مؤتمر الحماية الاجتماعية والتنمية ، جامعة نايف العربية للعلوم الأمنية.

١٥-كفا، رزان (٢٠١٢) : الصلابة النفسية وعلاقتها بالمساندة الاجتماعية للمسنين " دراسة ميدانية على عينة من المسنية في دور الرعاية الاجتماعية وخارجها في محافظتي دمشق واللاذقية ، كلية التربية ، جامعة دمشق.

١٦-مصطفى ، أحمد عبد العزيز (٢٠١٤) : دور الخدمة الاجتماعية في التخفيف من حدة المعوقات المساندة الاجتماعية للمعاقين سمعياً، رسالة ماجستير غير منشورة، جامعة الفيوم، كلية الخدمة الاجتماعية. المراجع الأجنبية :

1- Barrera, M. Fleming, C. F Khan, F.S(2004): The role of emotional social support in the psychological adjustment of siblings of children with cancer; peer Reviewed Journal; vol.30(2); Mar; Wilay- Blackwell Publishing Ltd; United Kingdom; .

2-Bayat, Meral; Erdem, Emine; Kuzucu, Emine Cul(2008) : Depression anxiety, hopelessness, and social support levels of the parents of children with cancer, Journal of pediatric oncology Nursing. Vol.25(5) .

3-Sperry, Len: Treating patients(2009): The impact of individual, couple, and family dynamics (U.S.A: Florida Atlantic university, .

4- Papaikonomou, Maria(2007): Childhood cancer, A parent's perspective on social support, with a case illustration, Journal of child and Adolescent mental health. Vol.19(1) .