

تصميم ملابس وظيفية تتلاءم مع احتياجات الأطفال (الفتيات) مستخدمى الأطراف الصناعية

شيماء مصطفى عبد العزيز مصطفى

كلية الاقتصاد المنزلي - جامعه المنوفية

المقدمة ومشكلة البحث:

يعد الملابس هو الجلد الثاني للإنسان ، حيث يعد الملابس من احتياجات الانسان الضرورية ليس فقط لعلاقته بالجسم بل لأهميته بالنسبة للوظائف الحيوية و الاساسية ؛ لذا فان اهم وظائف الملابس هي تغطية الجسم بشكل يسمح له بالحماية وتلبية متطلباته الخاصة ، وتعتبر صناعة الملابس الخاصة من اهم الصناعات حيث انها من الصناعات غير التقليدية التي تخص فئات معينة دون الاخرى ولها متطلبات تقنية وفنية مختلفة عن النوعيات الاخرى من الملابس^(٧) ، حيث اوضحت دراسة (سالم، ٢٠٠٢) تحدد الاحتياجات الملابس للمسنات المصابات بالتهاب المفاصل حتي يعتمدن على انفسهن في ارتداء ملابسهن ، وتقويم تلك الملابس التي تم تصميمها وتصنيعها خصيصا لهؤلاء المسنات مع تقديم بعض الاقتراحات للقائمين على صناعة الملابس وأخصائي الاقتصاد المنزلي وقد اثبتت الدراسة ان جميع الملابس المصممة مريحة و عملية و سهلة الارتداء وتقلل من الجهد المبذول وتساعد على الاعتماد على النفس في ارتدائها ، وفي نفس الوقت تبدو جذابة وتفي بالاحتياجات البدنية و النفسية و الاجتماعية للمسنات^(٥) ؛ وتأتي دراسة (حمامة ٢٠١٠) إلى تقديم ملابس حماية من الحفاضات سهلة التناول أثناء عملية الاستخدام، معتمدة على الخامة والتصميم البنائي للمنتج وذلك لإعطاء الجانب الصحي المتمثل في النفاذية والانضغاطية والامتصاص، والذي تمثل في منتج مقترح من الحفاضات تتميز بالوزن الخفيف وقابلية الحياكة والقدر العالية على تحقيق مستوى الأداء^(١٠) كما جاءت دراسة (جميل ٢٠١٠) لتتعرض إلى تحليل مرض الاكزيما وتأثير الملابس على المرضى المصابين بهذا المرض، مع تحديد أماكن الإصابة، وتوصلت الدراسة إلى التصميمات المناسبة للوقاية من الاكزيما، من خلال اختيار الخامة (القطن والرايون فسكوز) مع تركيب نسجي مناسب واستخدامهما في تصميم ملابس يسهل يقلل من تكرار نوبات المرض^(٩) كما اوضحت دراسة (الضاوي -٢٠١٢) محاولة وضع تصميمات ملابس مقترحة توفر للمريض التي تحتاج للحقن العضلي المستديم الاحتشام و الراحة وسهولة الاستخدام و الحماية و التعرف على مدى تقبل المريضات للتصميمات المقترحة ، توصلت الدراسة الى اجماع المريضات على عدد من التصميمات التي تتناسب مع الحالة المرضية لهم كما انها تحقق لهم الاحتشام و الراحة وسهولة الاستخدام و الحماية من التيارات الهوائية و الحالة النفسية للمرضى^(١١) من هذه الفئات الاطفال الذين هم يعدون اشخاص طبيعيين في كل شيء غير انهم قد تعرضوا لفقد احد اطرافهم اما بسبب خلقي او تعرضهم لحادث او مرض ادي الي بتر احد اطرافهم فاستخدموا الاطراف الصناعية

فالطرف الصناعي اصبحت جزء رئيسي من الجسم تساعد على الاندماج الطبيعي بالمجتمع وتؤدي أعماله بشكل طبيعي^(١٥)، جاءت دراسة Meinander & Varheenma, 2002 .

ان الملابس الجاهزة المتوفرة في الاسواق المحلية غير مهيأة لتناسب مع مختلف الاشخاص من ذوي الاعاقة ، كما ان شركات انتاج الملابس غير مهتمة بالكشف و تجربة هذا النوع من الملابس ، بسبب العدد المحدود من المستهلكين ، مما يتطلب ايجاد التصميم المناسب لاحتياجاتهم الملبسيه الخاصة وبناء عليه تزيد قدراتهم من الاعتماد علي النفس ، وتحقيق الاستقلالية و الاحترام الذاتي^(١٦) كما اوضحت دراسة (غالب و اخرون ، ٢٠١٨) الي تصميم وتنفيذ ملابس وظيفية تتلاءم مع احتياجات الاطفال البنين المعاقين حركيا وتفي باحتياجاتهم تبعا لنوع الاعاقة وقياس راي المتخصصين و المنتجين للتصميمات المقترحة وكانت من نتائج الدراسة وضع مجموعة من التصميمات تلائم هذه الفئة محل الدراسة مع التنفيذ العملي للتصميمات الحاصلة علي اعلي الدرجات مما يساهم ذلك في توفير الاستقلالية و الثقة بالنفس لدي الاطفال المعاقين حركيا وجعلهم يندمجوا في المجتمع المحيط بهم^(١٧) وقد لوحظ عدم توافر ملابس خاصة بهذه الفئة وخاصة الفتيات اللاتي يرغبن دائما بالظهور بالمظهر الحسن منذ نعومة أظافرهم ، تسهيل مشاكل الارتداء و الخلع وزيادة كفاءة الاستخدام وتوفير الراحة الملبسيه للطفل من حيث اختيار الخامة والالوان المناسبة والتصميمات البسيطة التي تتيح له حرية الحركة وسهولة الاستخدام^(١٨) لذلك وجب علي مصمم الملابس الناجح قبل ان يقوم بالعملية التصميمية ان يجري دراسة لمعرفة احتياجات و اتجاهات هذه الفئة التي هو بصدد التصميم لها^(١٩) وهذا ما دفع الباحثة لإجراء دراسة استطلاعية بهدف التحقق من مشكلة البحث من خلال الاسئلة عن المشاكل و الصعوبات التي تواجههن عند الارتداء و الخلع الملابس العادية ومن هذه الصعوبات و المشاكل هو ان تضطر هذه الفئة من اختيار مقاسات اوسع حتي يسهل عليهم خلعها وارتدائها لان الطرف يأخذ حيز اكبر من حجم العضو المبتور ، وقد يلجا البعض الي خلع القطعة الملبسيه بالكامل لنزع الطرف الصناعي ثم اعادة ارتداء القطعة الملبسيه مره اخري في فترة الراحة ، وعدم القدرة علي ارتداء بعض الموديلات التي قد لا تتلاءم مع الطرف المرتدي وهذا ما ادي الي ظهور المشكلة البحثية ووضع الباحثة بعض التصميمات التي من خلالها

وتتلخص مشكلة البحث في التساؤلات الآتية:

- ١- ما امكانية وضع تصميمات ملبسيه تتناسب و احتياجات مستخدمي الاطراف الصناعية من الاطفال الفتيات من حيث سهولة الاستخدام وتوفير الراحة الملبسيه والحماية؟
- ٢- ما تقييم المتخصصين للتصميمات الملبسيه المقترحة من حيث عناصر واسس التصميم وتحقيق الجانب الوظيفي والجمالي؟
- ٣- ما درجة ملاءمة التصميمات المقترحة لاحتياجات الاطفال مستخدمي الاطراف الصناعية لتفي باحتياجاتهم الملبسيه اليومية؟
- ٤- ما درجة ملاءمة التصميمات المقترحة للتنفيذ ها من الناحية الانتاجية والتسويقية؟

اهداف البحث:**يهدف البحث الي**

- ١- تصميم ملابس وظيفية تتلاءم مع احتياجات الاطفال (الفتيات) مستخدمي الاطراف الصناعية من حيث سهولة الاستخدام وتوفير الراحة الملبسيه والحماية.
- ٢- قياس اراء المتخصصين للتصميمات الملبسيه المقترحة من حيث عناصر واسس التصميم وتحقيق الجانب الوظيفي والجمالي.
- ٣- قياس ملائمة التصميمات المقترحة لاحتياجات الاطفال مستخدمي الاطراف الصناعية لتفي باحتياجاتهم الملبسيه اليومية.
- ٤- قياس ملائمة التصميمات المقترحة للتنفيذ من الجانب الانتاجي والتسويقي.

اهمية البحث:

- ١- نظرا لان الاطفال (الفتيات) مستخدمي الاطراف الصناعية لهم احتياجات تختلف عن متطلبات الاطفال العاديين وذلك للتكيف مع المجتمع بشكل طبيعي كان لزاما علي الباحثة الاهتمام بهذه الفئة من خلال تصميم الملابس الوظيفية التي تساعدهم علي اداء حياتهم بشكل عادي دون الاحتياج للآخرين او الاضطرار الي ارتداء شكل غير ملائم للملابس تشعرهم بالخجل او الاختلاف وذلك من خلال
- ٢- لقاء الضوء على مشاكل الحالية لمستخدمي الاطراف الصناعية من الاطفال .
- ٣- المساهمة في حل المشكلات التي تواجه مستخدمي الاطراف الصناعية من الاطفال في تحقيق الراحة و الامان في الاستخدام.
- ٤- قد يستفاد من نتائج هذا البحث في مصانع الملابس والوحدات الانتاجية لتطوير منتجاتهم ووضع وتصنيع منتجات خاصة بالفئات الخاصة .

مصطلحات البحث:

التصميم: هو التخيل و التخطيط لفكرة ما في العقل او عمل رسم او نموذج لشيء ما موضحا كيفية تنفيذه فهو فن التطبيق^(١٣) وهو التخطيط او التنظيم الذي يبدعه الفنان لينتج من خلاله عملا فنيا ذو فائدة لحاجة مسبقه^(١١) هو تلك العملية الكاملة لتخطيط شيء ما وانشائه بطريقة ليست مرضية من الناحية الوظيفية او النفعية فحسب ، ولكنها تجلب السرور والفرحة الي النفس ايضا ،وهو ايضا ابتكار او ابداع اشياء جميلة ونافعة للإنسان^(٦)

الملابس الوظيفية: هي قدرة الملبس علي منح المرئدي الراحة الحركية و الفسيولوجية عند ارتداء الملابس

وحالة تكيف الجسم مع العوامل التي يتعرض لها مرتدي الملابس^(٢)
 الاطراف الصناعية: هي أطراف بديلة تستخدم عند تعرض أطراف الانسان سواء العلوية او السفلية الى
 البتر الكلى او الجزئي مثل الذراع او القدم، وتقوم بوظيفة أطراف الانسان.^(٤)

منهج البحث:

- يتبع البحث المنهج الوصفي من خلال تحديد المشكلات التي تواجه الفئة محل الدراسة ومواصفات الملابس المناسبة لها مع استخدام الاسلوب التطبيقي من خلال قياس اراء المتخصصين ز المنتجين محل الدراسة من ملائمة التصميمات المقترحة لتحقيق اهداف البحث.

عينة البحث:

١- مستخدمي الاطراف الصناعية من الاطفال الفتيات عددهم ٢١ طفلة من مستخدمي الطرف صناعي (العلوية والسفلية) تتراوح اعمارهم من الثلاث اعوام حتى الخمسة عشر عام.

٢- السادة الاساتذة الأكاديميين المتخصصين في مجال الملابس والنسيج وتصميم الازياء وعددهم (١٥) محكم

٣- السادة المنتجين والمهتمين بصناعة الملابس الجاهزة للأطفال وعددهم (١٥) منتج

أدوات البحث:

- تم بناء استبيان لقياس اراء الفتيات والماعونين من اولياء الامور وعددهم ٢٠ طفلة محل الدراسة لعرض الصعوبات والمشاكل الملبسيه التي يواجهونها،
- تم بناء استبيان لقياس اراء المتخصصين مكونة من أربع محاور وهي (عناصر التصميم - اسس التصميم - الجانب الوظيفي - الجانب التسويقي)
- تم بناء استبيان لقياس اراء المنتجين لتحديد مدي نجاح التصميمات من الناحية الانتاجية والتسويقية
- ادوات الرسم والاسكتش وبرنامج الفوتوشوب.

حدود البحث:

تتمثل حدود البحث فيما يلي:

- الحد البشري: مستخدمي الاطراف الصناعية من الاطفال الفتيات عددهم ٢١ طفلة من مستخدمي الطرف صناعي (العلوية و السفلية) تتراوح اعمارهم من الثلاث اعوام حتي الخمسة عشر عام .
- الحد الجغرافي : مراكز العلاج الطبيعي و التأهيل بمحافظات المنوفية و القاهرة و الاسكندرية وعددهم ٦ مراكز و عيادات تأهيل و علاج طبيعي (مركز فايتا للعلاج الطبيعي ش سعد زغول

خلف ميغا ماركت شبين الكوم منوفية - المركز الدولي للعلاج الطبيعي والتأهيلي خلف الاستاد الرياضي شبين الكوم- مركزهاي كير للعلاج الطبيعي ميدان شرف برج الكوثر اعلي البنك القطري شبين الكوم - مركز السالم للعلاج الطبيعي شارع وسط قريه اسريجه الباجور المنوفية - مركز الهلال للعلاج الطبيعي مدينة السادس من اكتوبر القاهرة الكبرى - مركز اليكس ريهاب للأطراف الصناعية اسبورتتج الترام ١٦٤ عمر لطفي الاسكندرية).

• الحد الزمني: عام ٢٠١٩-٢٠٢٠

فروض البحث:

الفرض الأول: "توجد فروق ذات دلالة إحصائية بين آراء المتخصصين للتصميمات المقترحة في توظيف عناصر التصميم"

الفرض الثاني: "توجد فروق ذات دلالة إحصائية بين آراء المتخصصين للتصميمات المقترحة في تحقق أسس التصميم"

الفرض الثالث: "توجد فروق ذات دلالة إحصائية بين آراء المتخصصين في تحقق الجانب الوظيفي"

الفرض الرابع: "توجد فروق ذات دلالة إحصائية بين آراء المتخصصين للتصميمات المقترحة في تحقق الجانب التسويقي"

الفرض الخامس: "توجد فروق ذات دلالة إحصائية بين متوسطات آراء المتخصصين في تصميم ملابس وظيفية تتلاءم مع احتياجات الاطفال(الفتيات) مستخدمى الاطراف الصناعية"

الفرض السادس: "توجد فروق ذات دلالة إحصائية بين متوسطات آراء المستهلكين (الاطفال وذويهم من من يقدمون لهم المساعدة) في تصميم ملابس وظيفية تتلاءم مع احتياجات الاطفال(الفتيات) مستخدمى الاطراف الصناعية"

الفرض السابع: "توجد فروق ذات دلالة إحصائية بين متوسطات آراء المنتجين في تصميم ملابس وظيفية تتلاءم مع احتياجات الاطفال(الفتيات) مستخدمى الاطراف الصناعية في الجانب الانتاجي"

الفرض الثامن: "توجد فروق ذات دلالة إحصائية بين متوسطات آراء المنتجين في تصميم ملابس وظيفية تتلاءم مع احتياجات الاطفال(الفتيات) مستخدمى الاطراف الصناعية في الجانب التسويقي"

الإطار النظري:

الاطراف الصناعية: ظهرت هذه الاطراف بعد الحرب العالمية الثانية نتيجة لما سببته الحرب من خسائر، حيث خسر الكثير من الجنود اطرافهم، وفي محاولة لتأهيل الجنود للعودة لحياتهم الطبيعية تم استخدام الاطراف الصناعية، التي اصبحت تساعد على تأهيل ذوي الاحتياجات الخاصة، وزيادة ثققتهم بنفسهم، وتزيل العوائق والصعوبات التي تحول دون اندماجهم في المجتمع. (١٥)

تختلف الأسباب التي تدفع الأطباء لتركيب طرف اصطناعي للمرضى، فبعضها يعود إلى أسباب مرضية تدفع إلى بتر الأطراف أحيانا أو عيب لدى الولادة وفي بعض الحالات يعود إلى التعرض لحادث.

وكان باحثون سويسريون كشفوا أن المصريين القدماء من أوائل من برعوا في ابتكار أطراف اصطناعية مناسبة في الحجم ومريحة في الاستخدام. (١٤) وحاليا يسعى الباحثون لتطوير أطراف صناعية ذكية مغطاة بجلد صناعي لنقل أحاسيس كالبرودة والسخونة وغيرها تحاكي الأعضاء الطبيعية وذلك لتعويض مستخدمي الأطراف الصناعية عن فقدانهم لأعضائهم. في البداية كانت الأطراف الصناعية بدائية الصنع تستخدم الأخشاب في صناعتها، ثم تطورت الأطراف الصناعية مع التقدم التكنولوجي من حيث مادة التصنيع والشكل، ثم ظهر المفصل الإلكتروني، وأصبحت هذه الأطراف تحاكي بشكل كبير أعضاء الإنسان، ويمكنها أن تقوم بوظائف دقيقة مثل اليد الصناعية. (١٦)

مكونات الاطراف الصناعية والاقسام الرئيسية في الطرف الصناعي

تطورت المواد المستخدمة في تصنيع الاطراف الصناعية ولكن بقيت الاقسام الرئيسية للطرف الصناعي نفسها حتى الان وهي القطعة الاولى والتي تسمى البايلون وهي الهيكل الداخلي للطرف الصناعي. والذي يوفر الدعم للطرف الصناعي. ويصنع بشكل اساسي من القضبان المعدنية ولكن تطور حديثا وتم استخدام الالياف الكربونية لصناعتها وذلك لخفتها وقوة صلابتها وتحملها، وتغطي هذه القطعة بواسطة مادة اخرى يمكن اعطائها نفس لون جلد حامل الطرف الصناعي بشكل ثابت عليه القسم الثاني وهو التجويف الذي يركب بواسطته الطرف الصناعي على جسم المريض (١٤). ويتم تركيبه على الجزء المتبقي من الطرف المبتور ويجب تركيبها بطريقة تمنع الاحتكاك المتكرر مع الجسم لتجنب الضرر والاذى والعدوى للجلد الموجود اسفله. لذلك يمكن ان يرتدي المريض نوعا من الجوارب لتجنب هذه المشكلة. (١٦) ويتم تركيب الطرف الصناعي بشكل ثابت عليه تتشارك معظم الاطراف الصناعية بهذه المكونات الاساسية. ويختلف كل نموذج من هذه الاطراف حسب تصميمه الخاص ونوع البتر الحاصل. إذا كان البتر فوق الركبة او بتر تحت الركبة او فوق المفصل او تحت المفصل. كمثال البتر فوق الركبة يحتاج الى ركبة صناعية بداخل الطرف الصناعي بينما البتر تحت الركبة يعتمد على اتصال مع مفصل الركبة الخاص به. (١٥)

الاجراءات التطبيقية:

١- الاستقصاء عن بعض المشكلات التي تواجه مستخدمي الاطراف الصناعية خلال عينة البحث وخاصة من الاطفال الفتيات من خلال الاستقصاء توصلت الباحثة للمشكلات المتعددة التي يواجهها مستخدمي الاطراف الصناعية مثل: -

- صعوبة الارتداء وخلع الطرف الصناعي بمفردهم عند وقت الراحة
- الاحتياج بصفة دائمة للمعاونين من افراد الاسرة في خلع الملابس وارتدائها وكذلك الطرف الصناعي

- عدم ملائمة المقاسات الجاهزة مع مقاسات الطرف سواء علوي او سفلي مما يجعل اولياء امورهم تلجا الي اختيار المقاسات الاكبر حتى يسهل الارتداء والخلع
 - الاضطرار الي خلع القطعة الملبسيه بالكامل لخلع الطرف اثناء فترة الراحة والعودة في ارتدائها بعد خلع الطرف
- ٢- التصميمات المقترحة:

تم اقتراح تصميمات للأطفال (الفتيات) من مستخدمي الاطراف الصناعية سواء اطراف علوية او سفلية باستخدام برنامج الحاسب الآلي (الرسام والفتوشوب) والارتقاء بمستوى ملابس الطفل والحصول على ملابس تحمل قيمة فنية جمالية وظيفية لتحقيق متعة الارتداء وسهولة في الاستخدام ويمكن تنفيذها عن طريق صناعات الملابس وتحسين تسويق وروج المنتج الملبسي ، قامت الباحثة بتصميم (١٢) موديل وتم إعداد استمارات الاستبيان للتحكيم من قبل السادة المتخصصين في مجال الملابس والنسيج وبعد التأكد من صدق الاستبيانات تم تحكيم التصميمات من قبل السادة المتخصصين في مجال الملابس والنسيج ومن قبل المستهلكين من مستخدمي الاطراف الصناعية من الفتيات ومعاونيهم (أمهات وآباء الأطفال) ، كذلك المنتجين ثم تحليل ومعالجة البيانات إحصائيا للوصول إلى نتائج البحث .

| التصميم الاول | وصف التصميم: |
|---|--|
|  | <p>عبارة عن بلوزه من الكريب بها مرد في الكم يبدأ من الكتف الي نهاية الكم بشريط اسكوتش وقطعة علوية عبارة عن شال من قماش الموهير بمرد من الامام ومرد على الكم مثبت بأزرار تغلق بعراوي من شرائط الجلد بنطلون من القماش الجينز به قصه من الامام يوجد بها حلية من نفس شرائط الجلد المستخدمة في الشال</p> <p>الاداء الوظيفي: يسهل على الطفلة خلع وارتداء الطرف العلوي دون الحاجة الي خلع الشال او البلوزه باستخدام الشريط اللاصق بسهولة</p> |

التصميم الثاني



وصف التصميم:

عبارة عن بلوزه من الكريب بها مرد في الكم يبدأ من الكوع الي نهاية الكم يغلق بعراوي وازرار

ودريل من الكريب المنقط

بحمالة طول الدريل يصل الي الركبة

الاداء الوظيفي: يسهل على الطفلة خلع وارتداء الطرف العلوي دون الحاجة الي خلع البلوزة او الدريل باستخدام الأزرار والعراوي بسهولة ويسر

التصميم الثالث



وصف التصميم:

عبارة عن بلوزه الجزء العلوي للقصة والكم من الكريب والجزء السفلي من قصة البلوزة من الشيفون المشجر

الكم به قصة ممتدة مع القصة العلوية بالبلوزة مزود بسوسيه من اول القصة لنهاية الكم لسهوله الفتح والغلق لخلع وارتداء الطرف

بنظلون من القماش الكريب السادة

الاداء الوظيفي: يسهل على الطفلة خلع وارتداء الطرف العلوي دون الحاجة الي خلع البلوزة باستخدام السوسته على الكم

التصميم الرابع



وصف التصميم:

عبارة عن تونيك من الحرير بها قصة في الكم يبدأ من الكوع الي نهاية الكم مثبتين بسوسته غير ظاهرة ومحلي بشريط تطريز شراشيب

بنظلون من القماش الجبردين الاسود

الاداء الوظيفي: يسهل على الطفلة خلع وارتداء الطرف العلوي دون الحاجة الي خلع التونيك وذلك من خلال فصل قصه الكم باستخدام السوسته المخفية

التصميم الخامس



وصف التصميم:

عبارة عن قميص من الجينز به قصة من القماش المطرز ممتدة من الكتف الي منطقه الكوع في الكم وتكتمل القصة بسوسته الي نهاية الكم

بنظلون من القماش الجينز به قصه من الجينين من القماش المطرز

الاداء الوظيفي: يسهل على الطفلة خلع وارتداء الطرف العلوي دون الحاجة الي خلع القميص باستخدام السوسته

التصميم السادس



وصف التصميم:

عبارة عن جاكيت من الجلد المشجر به مرد في الامام مزود بحليات وعراوي للغلق من الجلد السادة والكم به مرد من الكتف الي نهاية الكم مزود بحليات وشرائط للغلق مثل مرد الجاكيت الموجود في الامام

جونلة من القماش الجلد

الاداء الوظيفي: يسهل على الطفلة خلع وارتداء الطرف العلوي دون الحاجة الي خلع الجاكيت باستخدام الشريط الجلد الموجودة على الكم بسهولة

التصميم السابع



وصف التصميم:

عبارة عن بدي من القطن المشجر

مركب به فيست من الجينز

بنطلون من قطعتين الاولي بنطلون طويل من نفس قماش القطن المشجر المستخدم في البدي ومزود بسوسته بطول البنطلون في منتصف الامام في الجنبين ليسهل على الطفلة فتح السوسته وارتداء وخلع الطرف الصناعي

الجزء الثاني عبارة عن شورت قصير من الجينز مزود بسوسته من الجنب للفتح والغلق

الاداء الوظيفي: يسهل علي الطفلة خلع وارتداء الطرف السفلي دون الحاجة الي خلع البنطلون بالكامل باستخدام السوسته بسهولة

التصميم الثامن



وصف التصميم:

عبارة عن بلوزه من الكريب السادة بها مرد امامي

القطعة السفلية عبارة عن بنطلون من نفس قماش البلوزه مزود بمرد من الجنب بأزرار لسهوله خلع وارتداء الطرف السفلي ومزود بجونله من الكاروه القطن علويه تثبت على الوسط بشريط

الاداء الوظيفي: يسهل على الطفلة خلع وارتداء الطرف السفلي دون الحاجة الي خلع البنطلون بالكامل باستخدام الازرار بسهولة

التصميم التاسع



وصف التصميم:

عبارة عن بلوزه من الكريب المنقط بدون كم تصل الي الركبة

بنطلون من نفس قماش البلوزه من اللون السادة مزود بمرد من الجنب بأزرار لسهوله خلع وارتداء الطرف السفلي

الاداء الوظيفي: يسهل على الطفلة خلع وارتداء الطرف السفلي دون الحاجة الي خلع البنطلون بالكامل باستخدام الازرار بسهولة

التصميم العاشر



وصف التصميم:

عبارة عن بدني من القطن السادة
 سالوبيت من القماش الكاروه بحماله على
 الكتفين به قصه من خط الجنب الي الارداق
 من الجنب الثاني تمتد بمرد من الامام مزود
 بأزرار لسهوله الفك وخلع وارتداء الطرف ممكن
 تبديل مكان القصة على إحدى الجانبين علي
 حسب مكان الطرف سواء كان في الرجل
 اليمني او اليسرى والسالوبيت متسع من أسفل
الاداء الوظيفي: يسهل على الطفلة خلع وارتداء
 الطرف السفلي دون الحاجة الي خلع السالوبيت
 بالكامل باستخدام الازرار بسهولة

التصميم الحادي عشر



وصف التصميم:

عبارة عن تي شيرت من القطن السادة مزود بجيب من
 الامام
 بنظلون من القماش الميلتون السادة مزود بقصه عند
 منطقه الركبة مرتبطة مع بعضها بسوسته مخفية
الاداء الوظيفي: يسهل على الطفلة خلع وارتداء
 الطرف السفلي دون الحاجة الي خلع البنظلون بالكامل
 باستخدام السوستة بسهولة

| | |
|---|--|
| <p>التصميم الثاني عشر</p>  | <p>وصف التصميم:</p> <p>عبارة عن تي شيرت من القطن الكاروه سالوبيت من القماش الجينز مزود بجيب من الامام وجيوب من الجانبين مزود بقصه تمتد من نهاية الجيب الي نهاية السالوبيت تغلق القصة بواسطة سوسته في منتصف الامام</p> <p>الاداء الوظيفي: يسهل على الطفلة خلع وارتداء الطرف السفلي دون الحاجة الي خلع السالوبيت بالكامل باستخدام السوستة بسهولة</p> |
|---|--|

أدوات البحث: بناء أدوات البحث:

- تم بناء استبيان لقياس اراء المتخصصين مكونة من أربع محاور وهي (عناصر التصميم - اسس التصميم - الجانب الوظيفي -- الجانب التسويقي) صدق وثبات الاستبيان: -
- قد تم عرض الاستبيان في صورته الاولى على (١٠) من المحكمين لتحديد نسب الاتفاق بين المحكمين

جدول (١) نسب الاتفاق بين المحكمين على صلاحية كل عبارة في الاستبيان

| رقم العبارة | عدد المتفقين | النسبة (%) | رقم العبارة | عدد المتفقين | النسبة (%) |
|-------------|--------------|------------|-------------|--------------|------------|
| ١ | ١٠ | ١٠٠% | ٩ | ٨ | ٨٠% |
| ٢ | ٩ | ٩٠% | ١٠ | ١٠ | ١٠٠% |
| ٣ | ١٠ | ١٠٠% | ١١ | ٩ | ٩٠% |
| ٤ | ٩ | ٩٠% | ١٢ | ١٠ | ١٠٠% |
| ٥ | ٩ | ٩٠% | ١٣ | ١٠ | ١٠٠% |
| ٦ | ١٠ | ١٠٠% | ١٤ | ٨ | ٨٠% |
| ٧ | ٩ | ٩٠% | ١٥ | ٩ | ٩٠% |
| ٨ | ٦ | ٦٠% | ١٦ | ٩ | ٩٠% |

وفي ضوء اتفاق المتخصصين استبقت الدراسة على البنود التي حصلت على نسبة اتفاق (٨٠% فأكثر) من عدد المحكمين، وتم حذف البنود التي حصلت على نسبة اتفاق أقل من (٨٠%) من عدد المحكمين وقد تم إعادة صياغة بعض العبارات وأدخل بعض التعديلات عليها بناءً على ملاحظات المحكمين.

١. صدق الاتساق الداخلي

صدق الاتساق الداخلي يقاس بالتجانس الداخلي Internal Consistency لاختبار مدى تماسك مفرداته. وهي تعد كافية للتأكد من صدق الاستبيانات الجديدة.

جدول (٢) معاملات ارتباط التوافق بين درجات كل عبارة والدرجة الكلية للاستبيان

| العبارة | معامل الارتباط | الدلالة | العبارة | معامل الارتباط | الدلالة |
|---------|----------------|---------|---------|----------------|---------|
| ١ | **٠,٩١٤ | ٠,٠٠٠ | ٩ | **٠,٨٣٤ | ٠,٠٠٠ |
| ٢ | **٠,٩٦٧ | ٠,٠٠٠ | ١٠ | **٠,٨٢٦ | ٠,٠٠٠ |
| ٣ | **٠,٨٢١ | ٠,٠٠٠ | ١١ | **٠,٨٥٤ | ٠,٠٠٠ |
| ٤ | **٠,٧٦١ | ٠,٠٠٠ | ١٢ | **٠,٩٦٧ | ٠,٠٠٠ |
| ٥ | **٠,٨٢٤ | ٠,٠٠٠ | ١٣ | **٠,٦١٤ | ٠,٠٠٠ |
| ٦ | **٠,٩١٧ | ٠,٠٠٠ | ١٤ | **٠,٦٧٤ | ٠,٠٠٠ |
| ٧ | **٠,٧٦٤ | ٠,٠٠٠ | ١٥ | **٠,٨٢٧ | ٠,٠٠٠ |
| ٨ | **٠,٨٤١ | ٠,٠٠٠ | | | |

** دال إحصائياً عند مستوى (٠,٠١)

ويلاحظ من الجدول أن جميع قيم معاملات الارتباط تشير إلى دلالتها الإحصائية عند مستوى (٠,٠١)، وهذا يعني أن عبارات الاستبيان صادقة وصحيحة في القياس وقادرة على إعطاء نتائج موثوق بها، مما يدل على التجانس الداخلي للاستبيان.

جدول (٣) معامل الارتباط بين درجة كل عبارة والدرجة الكلية للمحور الذي تنتمي إليه العبارة

| العبارة | معامل الارتباط | الدلالة | العبارة | معامل الارتباط | الدلالة |
|---------------|----------------|---------|---------------|----------------|---------|
| المحور الأول | | | المحور الثالث | | |
| ١ | *٠,٩٧٥ | ٠,٠٠٠ | ٩ | **٠,٧٩٥ | ٠,٠٠٠ |
| ٢ | **٠,٨٢٧ | ٠,٠٠٠ | ١٠ | **٠,٨٩٤ | ٠,٠٠٠ |
| ٣ | **٠,٩٧٤ | ٠,٠٠٠ | ١١ | *٠,٨٤٧ | ٠,٠٠٠ |
| ٤ | **٠,٩٤٧ | ٠,٠٠٠ | ١٢ | *٠,٨٥٢ | ٠,٠٠٠ |
| المحور الثاني | | | المحور الرابع | | |
| ٥ | **٠,٧٧١ | ٠,٠٠٠ | ١٣ | **٠,٩٦٧ | ٠,٠٠٠ |
| ٦ | **٠,٨٢٧ | ٠,٠٠٠ | ١٤ | **٠,٧٦٦ | ٠,٠٠٠ |
| ٧ | *٠,٦٧٤ | ٠,٠٠٠ | ١٥ | **٠,٧٦٦ | ٠,٠٠٠ |
| ٨ | **٠,٩٢٣ | ٠,٠٠٠ | | | |

** دال إحصائياً عند مستوى (٠,٠١)

وبلاحظ من الجدول أن جميع معاملات الارتباط دالة إحصائياً عند مستوى (٠,٠١) من الثقة، وهذا يشير إلى أن عبارات الاستبيان متماسكة، وتنتمي كل عبارة إلى المحور الذي يتضمنها.
ثانياً: ثبات الاستبيان: -

للتأكد من ثبات الاستبيان تم حساب معامل الاتساق الداخلي بواسطة معادلة ألفا كرونباخ Alpha وقد جاءت النتائج كما في جدول (٤)

جدول (٤) معامل الثبات ألفا كرونباخ لمحاور استبيان المحكمين

| المحاور | قيمة معامل الثبات |
|----------------------|-------------------|
| تحقق عناصر التصميم | ٠,٨٦٧ |
| تحقق أسس التصميم | ٠,٧٩٤ |
| تحقق الجانب الوظيفي | ٠,٨٨٢ |
| تحقق الجانب التسويقي | ٠,٦٩١ |
| ثبات الأداة الكلي | ٠,٨٠٨ |

وفي ضوء نتائج معاملات الثبات لمحاور الاستبيان الأربعة الرئيسة الموضحة بالجدول السابق، لم يتم حذف أي محور من المحاور، حيث كانت معاملات الثبات مرتفعة في كل المحاور، وتراوحت ما بين ٠,٦٩١ و ٠,٨٨٢، كما يتضح من الجدول رقم (٤) أن معامل ثبات الاستبيان الكلي ٠,٨٠٨ ، وجميعها دالة صياغة الاستبيان في صورته النهائية:

تم وضع الاستبيان في صورته النهائية وهو يتكون من (٤) محاور وهي: المحور الأول يتكون من (٤ بنود)، المحور الثاني يتكون من (٤ بنود)، المحور الثالث يتكون من (٤ بنود) ، المحور الرابع يتكون من (٣ بنود).

• تم بناء استبيان لقياس آراء الفتيات والماعونين من أولياء الأمور وعددهم ٢١ طفلة محل الدراسة لعرض الصعوبات والمشاكل الملبسيه التي يواجهونها،

ثانيا: صدق وثبات الاستبيان الخاص المستهلكات

صدق المحكمين: وقد تم عرض الاستبيان في صورته الاولى على (١٠) من المحكمين لتحديد نسب الاتفاق بين المحكمين

جدول (٥) نسب الاتفاق بين المحكمين على صلاحية كل عبارة في الاستبيان

| العبارة | عدد المتفقين | النسبة (%) | العبارة | عدد المتفقين | النسبة (%) |
|---------|--------------|------------|---------|--------------|------------|
| ١ | ٩ | ٩٠% | ٦ | ٩ | ٩٠% |
| ٢ | ٨ | ٨٠% | ٧ | ٨ | ٨٠% |
| ٣ | ١٠ | ١٠٠% | ٨ | ٩ | ٩٠% |
| ٤ | ١٠ | ١٠٠% | ٩ | ٨ | ٨٠% |
| ٥ | ١٠ | ١٠٠% | ١٠ | ١٠ | ١٠٠% |

وفي ضوء اتفاق المتخصصين استبقت الباحثة على البنود التي حصلت على نسبة اتفاق (٨٠% فأكثر) من عدد المحكمين، وتم حذف البنود التي حصلت على نسبة اتفاق أقل من (٨٠%) من عدد المحكمين وقد تم إعادة صياغة بعض العبارات وأدخل بعض التعديلات عليها بناءً على ملاحظات المحكمين.

١. الصدق الاتساق الداخلي: -

والصدق البنائي يقاس بالتجانس الداخلي Internal Consistency لاختبار مدى تماسك مفرداته. وهي تعد كافية للتأكد من صدق الاستبيانات الجديدة.

جدول (٦) معاملات ارتباط التوافق بين درجات كل عبارة والدرجة الكلية للاستبيان

| العبارة | عدد المتفقين | النسبة (%) | العبارة | معامل الارتباط | الدلالة |
|---------|--------------|------------|---------|----------------|---------|
| ١ | **٠,٨٢٤ | ٠,٠٠٠ | ٨ | **٠,٨٢٧ | ٠,٠٠٠ |
| ٢ | **٠,٩٦٧ | ٠,٠٠٠ | ٩ | **٠,٦١٤ | ٠,٠٠٠ |
| ٣ | **٠,٨٢٧ | ٠,٠٠٠ | ١٠ | **٠,٧٦٤ | ٠,٠٠٠ |
| ٤ | **٠,٦٧٥ | ٠,٠٠٠ | ١١ | **٠,٨٢٧ | ٠,٠٠٠ |
| ٥ | **٠,٧٣٥ | ٠,٠٠٠ | ١٢ | **٠,٦٧٤ | ٠,٠٠٠ |

** دال إحصائياً عند مستوى (٠,٠١)

وبلاحظ من الجدول أن جميع قيم معاملات الارتباط تشير إلى دلالتها الإحصائية عند مستوى (٠,٠١)، وهذا يعني أن عبارات الاستبيان متماسكة، مما يدل على التجانس الداخلي للاستبيان.

جدول (٧) معامل الارتباط بين درجة كل عبارة والدرجة الكلية للمحور الذي تنتمي إليه العبارة

| العبارة | معامل الارتباط | الدلالة | العبارة | معامل الارتباط | الدلالة |
|---------|----------------|---------|---------|----------------|---------|
| ١ | **٠,٦٧٤ | ٠,٠٠٠ | ٦ | **٠,٨٢٤ | ٠,٠٠٠ |
| ٢ | **٠,٨٧٤ | ٠,٠٠٠ | ٧ | **٠,٩٩٧ | ٠,٠٠٠ |
| ٣ | **٠,٨٢٤ | ٠,٠٠٠ | ٨ | **٠,٩١٨ | ٠,٠٠٠ |
| ٤ | **٠,٧٩٤ | ٠,٠٠٠ | ٩ | **٠,٦٤٨ | ٠,٠٠٠ |
| ٥ | **٠,٩٦٧ | ٠,٠٠٠ | ١٠ | **٠,٨٥٧ | ٠,٠٠٠ |

** دال إحصائياً عند مستوى (٠,٠١)

وبلاحظ من الجدول أن جميع معاملات الارتباط دالة إحصائياً عند مستوى (٠,٠١) من الثقة، وهذا يشير إلى أن عبارات الاستبيان متماسكة، وتنتمي كل عبارة إلى المحور الذي يتضمنها.

ثانياً: ثبات الاستبيان: -

للتأكد من ثبات الاستبيان تم حساب معامل الاتساق الداخلي بواسطة معادلة ألفا كرونباخ

Alpha وقد جاءت النتائج كما في جدول (٨)

جدول (٨) معامل الثبات ألفا كرونباخ لمحاور استبيان المحكمين

| المحاور | قيمة معامل الثبات |
|-------------------|-------------------|
| ثبات الأداة الكلي | ٠,٨٢٧ |

وفي ضوء نتائج معاملات الثبات الاستبيان بالجدول السابق، لم يتم حذف أي محور من المحاور، حيث كانت معاملات الثبات مرتفعة، كما يتضح من الجدول رقم (٨) أن معامل ثبات الاستبيان الكلي ٠,٨٢٧.

- تم بناء استبيان لقياس آراء المنتجين لتحديد مدى نجاح التصميمات من الناحية الانتاجية والتسويقية

ثالثاً: صدق وثبات الاستبيان الخاص بالمنتجين

صدق المحكمين: وقد تم عرض الاستبيان في صورته الاولى على (١٠) من المحكمين لتحديد نسب الاتفاق بين المحكمين

جدول (٩) نسب الاتفاق بين المحكمين على صلاحية كل عبارة في الاستبيان

| العبارة | عدد المتفقين | النسبة (%) | العبارة | عدد المتفقين | النسبة (%) |
|---------|--------------|------------|---------|--------------|------------|
| ١ | ٩ | ٩٠% | ٤ | ٩ | ٩٠% |
| ٢ | ٩ | ٩٠% | ٥ | ٩ | ٩٠% |
| ٣ | ١٠ | ١٠٠% | | | |

وفي ضوء اتفاق المتخصصين استبقت الباحثة على البنود التي حصلت على نسبة اتفاق (٨٠%) فأكثر) من عدد المحكمين، وتم حذف البنود التي حصلت على نسبة اتفاق أقل من (٨٠%) من عدد المحكمين وقد تم إعادة صياغة بعض العبارات وأدخل بعض التعديلات عليها بناءً على ملاحظات المحكمين.

١. الصدق الاتساق الداخلي: البنائي (التجانس الداخلي) :-

والصدق البنائي يقاس بالتجانس الداخلي Internal Consistency لاختبار مدى تماسك مفرداته. وهي تعد كافية للتأكد من صدق الاستبيانات الجديدة.

جدول (١٠) معاملات ارتباط التوافق بين درجات كل عبارة والدرجة الكلية للاستبيان

| العبارة | عدد المتفقين | النسبة (%) | العبارة | معامل الارتباط | الدلالة |
|---------|--------------|------------|---------|----------------|---------|
| ١ | **٠,٧٦٨ | ٠,٠٠٠ | ٤ | **٠,٦٧٤ | ٠,٠٠٠ |
| ٢ | **٠,٨٥٤ | ٠,٠٠٠ | ٥ | **٠,٨٥٧ | ٠,٠٠٠ |
| ٣ | **٠,٩٧٤ | ٠,٠٠٠ | | | |

** دال إحصائياً عند مستوى (٠,٠١)

ويلاحظ من الجدول أن جميع قيم معاملات الارتباط تشير إلى دلالتها الإحصائية عند مستوى (٠,٠١)، وهذا يعنى أن عبارات الاستبيان متماسكة، مما يدل على التجانس الداخلي للاستبيان.

جدول (١١) معامل الارتباط بين درجة كل عبارة والدرجة الكلية للمحور الذى تنتمى إليه العبارة

| العبارة | معامل الارتباط | الدلالة | العبارة | معامل الارتباط | الدلالة |
|---------|----------------|---------|---------|----------------|---------|
| ١ | **٠,٦٨٧ | ٠,٠٠٠ | ٤ | **٠,٨٥٧ | ٠,٠٠٠ |
| ٢ | **٠,٨٤٧ | ٠,٠٠٠ | ٥ | **٠,٩٩٧ | ٠,٠٠٠ |
| ٣ | **٠,٩١٤ | ٠,٠٠٠ | | | |

** دال إحصائياً عند مستوى (٠,٠١)

ويلاحظ من الجدول أن جميع معاملات الارتباط دالة إحصائياً عند مستوى (٠,٠١) من الثقة، وهذا يشير إلى أن عبارات الاستبيان متماسكة، وتنتمى كل عبارة إلى المحور الذي يتضمنها.
ثانياً: ثبات الاستبيان: -

للتأكد من ثبات الاستبيان تم حساب معامل الاتساق الداخلي بواسطة معادلة ألفا كرونباخ Alpha وقد جاءت النتائج كما في جدول (١٢)

جدول (١٢) معامل الثبات ألفا كرونباخ لمحاور استبيان المحكمين

| المحاور | قيمة معامل الثبات |
|-------------------|-------------------|
| الجانب الانتاجي | ٠,٦٨٧ |
| الجانب التسويقي | ٠,٨٥٧ |
| ثبات الأداة الكلي | ٠,٧٧٢ |

وفي ضوء نتائج معاملات الثبات الاستبيان بالجدول السابق، لم يتم حذف أي محور من المحاور، حيث كانت معاملات الثبات مرتفعة، كما يتضح من الجدول رقم (١٢) أن معامل ثبات الاستبيان الكلي ٠,٧٧٢

النتائج والمناقشة:

أولاً: تصميم ملابس وظيفية تتلاءم مع احتياجات الاطفال(الفتيات) مستخدمى الاطراف الصناعية خاص بالمتخصصين

١- النتائج المتعلقة بالفرض الأول:

توجد فروق ذات دلالة إحصائية بين آراء المحكمين المتخصصين للتصميمات المقترحة في توظيف عناصر التصميم"

جدول (١٣) تحليل التباين لدراسة معنوية الفروق بين استجابات السادة المتخصصين على التصميمات المقترحة في توظيف عناصر التصميم

| المحور الاول | مصدر التباين | درجات الحرية | مجموع المربعات | متوسط المربعات | F | الدلالة | مستوى الدلالة |
|---------------------|----------------|--------------|----------------|----------------|-------|---------|-----------------|
| توظيف عناصر التصميم | بين التصميمات | ١١ | ١٥,٩٢٨ | ١,٤٤٨ | ٦,٠٤١ | ٠,٠٠٠ | دالة عند (٠,٠١) |
| | داخل التصميمات | ١٦٨ | ٤٠,٢٦٧ | ٠,٢٤٠ | | | |
| | الإجمالي | ١٧٩ | ٥٦,١٩٤ | - | | | |

نستخلص من الجدول (١٣):

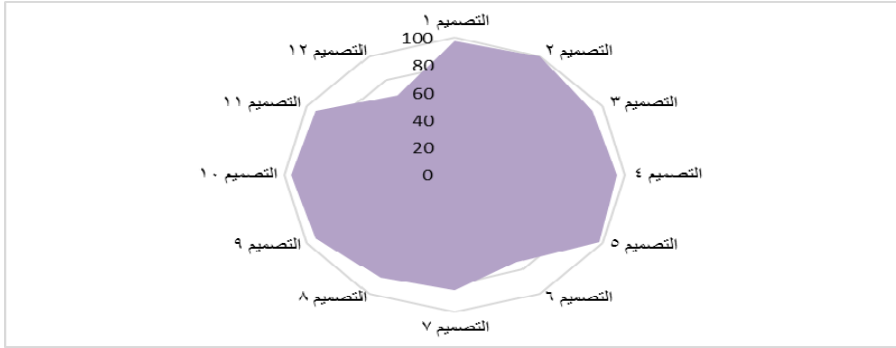
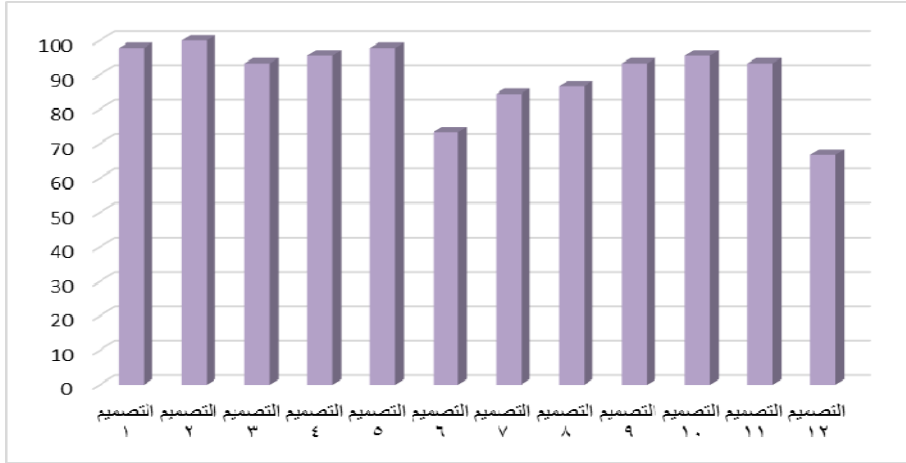
- وجود فروق ذات دلالة إحصائية عند مستوى دلالة (٠,١,٠) بين إستجابات السادة المتخصصين على التصميمات المقترحة في توظيف عناصر التصميم حيث بلغت قيمة (ف) ٦,٠٤١ ومستوى الدلالة أقل من مستوى المعنوية (٠,١,٠) ، مما يدل على وجود فروق بين التصميمات في هذا المحور . مما يؤكد تحقق الفرض الاول

للتحقق من صحة هذا الفرض تم حساب المتوسط المرجح والمتوسط المئوي المرجح والانحراف

المعياري لأراء المتخصصين حول التصميمات المقترحة

جدول (١٤) المتوسط المرجح والمتوسط المئوي المرجح والانحراف المعياري لأراء المتخصصين حول التصميمات المقترحة في توظيف عناصر التصميم

| المحور الاول | التصميم | مستويات المؤشرات | | | مجموع الأوزان | المتوسط المرجح | الانحراف المعياري | المتوسط المئوي المرجح (معامل الجودة) | مستوى التصميم |
|---------------------|---------|------------------|-----------------|-----------|---------------|----------------|-------------------|--------------------------------------|-----------------|
| | | مناسب | مناسب إلى حد ما | غير مناسب | | | | | |
| توظيف عناصر التصميم | ١ | ١٤ | ١ | ٠ | ٤٤ | ٢.٩٣ | ٠.٠٧ | ٩٧.٧٨% | مناسب |
| | ٢ | ١٥ | ٠ | ٠ | ٤٥ | ٣.٠٠ | ٠.٠٠ | ١٠٠.٠٠% | مناسب |
| | ٣ | ١٢ | ٣ | ٠ | ٤٢ | ٢.٨٠ | ٠.١٧ | ٩٣.٣٣% | مناسب |
| | ٤ | ١٣ | ٢ | ٠ | ٤٣ | ٢.٨٧ | ٠.١٢ | ٩٥.٥٦% | مناسب |
| | ٥ | ١٤ | ١ | ٠ | ٤٤ | ٢.٩٣ | ٠.٠٧ | ٩٧.٧٨% | مناسب |
| | ٦ | ٦ | ٦ | ٣ | ٣٣ | ٢.٢٠ | ٠.٦٠ | ٧٣.٣٣% | مناسب الي حد ما |
| | ٧ | ٨ | ٧ | ٠ | ٣٨ | ٢.٥٣ | ٠.٢٧ | ٨٤.٤٤% | مناسب |
| | ٨ | ٩ | ٦ | ٠ | ٣٩ | ٢.٦٠ | ٠.٢٦ | ٨٦.٦٧% | مناسب |
| | ٩ | ١٢ | ٣ | ٠ | ٤٢ | ٢.٨٠ | ٠.١٧ | ٩٣.٣٣% | مناسب |
| | ١٠ | ١٣ | ٢ | ٠ | ٤٣ | ٢.٨٧ | ٠.١٢ | ٩٥.٥٦% | مناسب |
| | ١١ | ١٣ | ١ | ١ | ٤٢ | ٢.٨٠ | ٠.٣١ | ٩٣.٣٣% | مناسب |
| | ١٢ | ٥ | ٥ | ٥ | ٣٠ | ٢.٠٠ | ٠.٧١ | ٦٦.٦٧% | مناسب الي حد ما |



شكل (١) ترتيب التصميمات المقترحة وفق معاملات الجودة لأراء التخصيين في توظيف عناصر التصميم

يستخلص من الجدول (١٤) والشكل (١):

اتفاق آراء السادة المتخصصين حول التصميمات المقترحة في توظيف عناصر التصميم حيث نجد أن تقييم معاملات الجودة للتصميمات المقترحة تكون مرتفعة حيث تبين أن عدد (١٠) تصميم حصلوا على معامل جودة يقع في مستوى (مناسب)، عدد (٢) تصميم حصل على معامل جودة يقع في مستوى (مناسب إلى حد ما). تراوحت معاملات الاتفاق ما بين (١٠٠%) للتصميم رقم (٢) ويقع في مستوى مناسب، (٦٦,٦٧%) للتصميم رقم (١٢) ويقع في مستوى مناسب الي حد ما. ويمكن تفسير هذه النتيجة ان التصميمات المقترحة قد تحقق فيها ملائمة كل من الخطوط، اللون، الشكل مما يوضح تحقيق عناصر التصميم وبذلك يتحقق الفرض الاول، اتفقت تلك النتيجة مع بعض الدراسات التي اهتمت بتحقيق عناصر التصميم وهي دراسة كل من (سالم، ٢٠٠٢) (ماضي، ٢٠٠٥) (حمامة، ٢٠١٠) (الضاوي - ٢٠١٢) (غالب وآخرون، ٢٠١٨) حيث اتفقت نتائجها مع نتائج الدراسة الحالية في وجود فروق ذات دلالة إحصائية بين آراء المتخصصين للتصميمات المقترحة في توظيف عناصر التصميم

٢- النتائج المتعلقة بالفرض الثاني:

توجد فروق ذات دلالة إحصائية بين آراء المحكمين المتخصصين للتصميمات المقترحة في تحقق أسس التصميم "

جدول (١٥) تحليل التباين لدراسة معنوية الفروق بين استجابات السادة المتخصصين على التصميمات المقترحة في تحقق اسس التصميم

| المحور الثاني | مصدر التباين | درجات الحرية | مجموع المربعات | متوسط المربعات | F | الدلالة | مستوى الدلالة |
|------------------|----------------|--------------|----------------|----------------|-------|---------|-----------------|
| تحقق أسس التصميم | بين التصميمات | ١١ | ١٢,٥٧٨ | ١,١٤٣ | ٤,٣٦٦ | ٠,٠٠٠ | دالة عند (٠,٠١) |
| | داخل التصميمات | ١٦٨ | ٤٤,٠٠٠ | ٠,٢٦٢ | | | |
| | الإجمالي | ١٧٩ | ٥٦,٥٧٨ | - | | | |

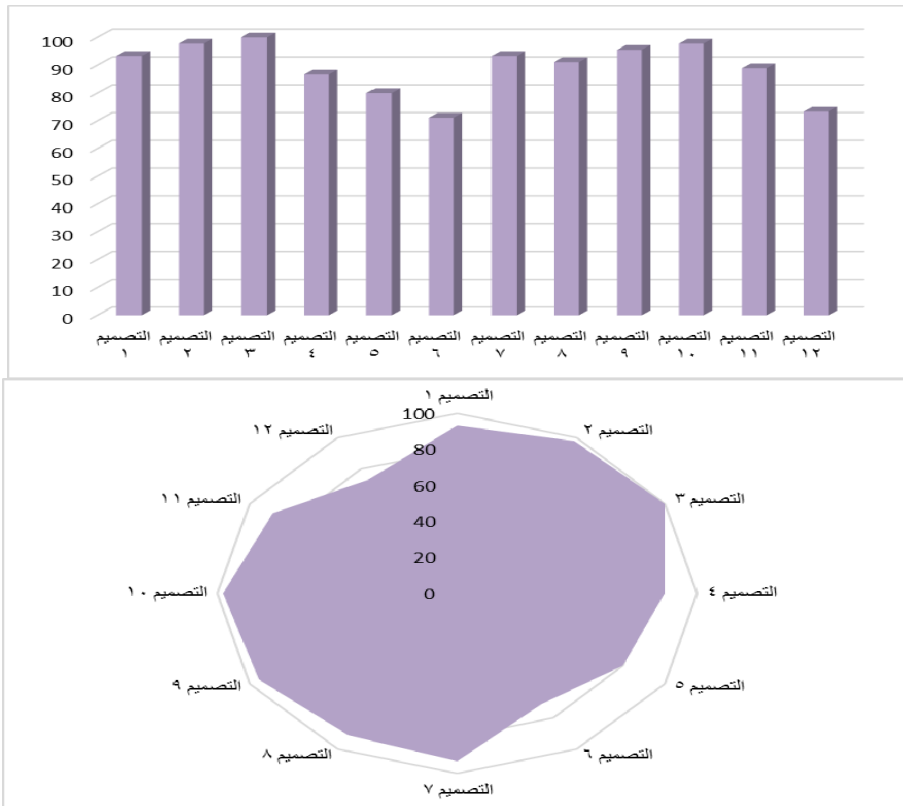
نستخلص من الجدول (١٥):

- وجود فروق ذات دلالة إحصائية عند مستوى دلالة (٠,٠١) بين إستجابات السادة المتخصصين على التصميمات المقترحة في تحقق أسس التصميم حيث بلغت قيمة (ف) ٤,٣٦٦ ومستوى الدلالة أقل من مستوى المعنوية (٠,٠١) ، مما يدل على وجود فروق بين التصميمات في هذا المحور . مما يؤكد تحقق الفرض الثاني

وللتحقق من صحة هذا الفرض تم حساب المتوسط المرجح والمتوسط المنوي المرجح والانحراف المعياري لأراء المتخصصين حول التصميمات المقترحة

جدول (١٦) المتوسط المرجح والمتوسط المنوي المرجح والانحراف المعياري لأراء المتخصصين حول التصميمات المقترحة في تحقق أسس التصميم.

| المحور الثاني | التصميم | مستويات المؤشرات | | | مجموع الأوزان | المتوسط المرجح | الانحراف المعياري | المتوسط المنوي المرجح (معامل الجودة) | مستوى التصميم |
|------------------|---------|------------------|-----------------|-----------|---------------|----------------|-------------------|--------------------------------------|-----------------|
| | | مناسب | مناسب إلى حد ما | غير مناسب | | | | | |
| تحقق أسس التصميم | ١ | ١٢ | ٣ | ٠ | ٤٢ | ٢.٨٠ | ٠.١٧ | ٩٣.٣٣% | مناسب |
| | ٢ | ١٤ | ١ | ٠ | ٤٤ | ٢.٩٣ | ٠.٠٧ | ٩٧.٧٨% | مناسب |
| | ٣ | ١٥ | ٠ | ٠ | ٤٥ | ٣.٠٠ | ٠.٠٠ | ١٠٠.٠٠% | مناسب |
| | ٤ | ٩ | ٦ | ٠ | ٣٩ | ٢.٦٠ | ٠.٢٦ | ٨٦.٦٧% | مناسب |
| | ٥ | ٩ | ٣ | ٣ | ٣٦ | ٢.٤٠ | ٠.٦٩ | ٨٠.٠٠% | مناسب |
| | ٦ | ٦ | ٥ | ٤ | ٣٢ | ٢.١٣ | ٠.٧٠ | ٧١.١١% | مناسب الى حد ما |
| | ٧ | ١٢ | ٣ | ٠ | ٤٢ | ٢.٨٠ | ٠.١٧ | ٩٣.٣٣% | مناسب |
| | ٨ | ١٢ | ٢ | ١ | ٤١ | ٢.٧٣ | ٠.٣٥ | ٩١.١١% | مناسب |
| | ٩ | ١٣ | ٢ | ٠ | ٤٣ | ٢.٨٧ | ٠.١٢ | ٩٥.٥٦% | مناسب |
| | ١٠ | ١٤ | ١ | ٠ | ٤٤ | ٢.٩٣ | ٠.٠٧ | ٩٧.٧٨% | مناسب |
| | ١١ | ١٠ | ٥ | ٠ | ٤٠ | ٢.٦٧ | ٠.٢٤ | ٨٨.٨٩% | مناسب |
| | ١٢ | ٧ | ٤ | ٤ | ٣٣ | ٢.٢٠ | ٠.٧٤ | ٧٣.٣٣% | مناسب الى حد ما |



شكل (٢) ترتيب التصميمات المقترحة وفق معاملات الجودة لأراء المتخصصين المقترحة المتخصصين حول التصميمات المقترحة في تحقق أسس التصميم.

نستخلص من الجدول (١٦) والشكل (٢):

اتفاق أراء السادة المتخصصين حول التصميمات المقترحة في تحقق أسس التصميم

حيث نجد أن تقييم معاملات الجودة للتصميمات المقترحة تكون مرتفعة حيث تبين أن عدد (١٠) تصميم حصلوا على معامل جودة يقع في مستوى (مناسب إلى حد ما). تراوحت معاملات الاتفاق ما بين (١٠٠%) للتصميم رقم (٣) ويقع في مستوى مناسب، (٧١،١١%) للتصميم رقم (٦) ويقع في مستوى مناسب الي حد ما. ويمكن تفسير هذه النتيجة ان التصميمات المقترحة قد تحقق فيها ملائمة كل من الاتزان بين عناصر التصميم، النسبة والتناسب بين اجزاء التصميم، الايقاع والتناغم بين عناصر التصميم، الترابط بين عناصر التصميم في وحدة متكاملة مما يوضح تحقيق اسس التصميم وبذلك يتحقق الفرض الثاني، اتفقت تلك النتيجة مع بعض الدراسات التي اهتمت بتحقيق اسس التصميم وهي دراسة كل من (ماضي، ٢٠٠٥) (الضاوي-٢٠١٢) (غالب واخرون، ٢٠١٨) حيث اتفقت نتائجها مع نتائج الدراسة الحالية في وجود فروق ذات دلالة إحصائية بين أراء المتخصصين للتصميمات المقترحة في تحقيق اسس التصميم

٣- النتائج المتعلقة بالفرض الثالث

توجد فروق ذات دلالة إحصائية بين آراء المحكمين المتخصصين في تحقق الجانب الوظيفي " جدول (١٧) تحليل التباين لدراسة معنوية للفروق بين استجابات السادة المتخصصين على التصميمات المقترحة في تحقق الجانب الوظيفي

| المحور الثالث | مصدر التباين | درجات الحرية | مجموع المربعات | متوسط المربعات | F | الدالة | مستوى الدالة |
|----------------|----------------|--------------|----------------|----------------|-------|--------|-----------------|
| الجانب الوظيفي | بين التصميمات | ١١ | ٩,٢٤٤ | ٠,٨٤٠ | ٣,٥٥٣ | ٠,٠٠٠ | دالة عند (٠,٠١) |
| | داخل التصميمات | ١٦٨ | ٣٩,٧٣٣ | ٠,٢٣٧ | | | |
| | الإجمالي | ١٧٩ | ٤٨,٩٧٨ | - | | | |

نستخلص من الجدول (١٧) :

- وجود فروق ذات دلالة إحصائية عند مستوى دلالة (٠,١) بين إستجابات السادة المتخصصين على التصميمات المقترحة في الجانب الوظيفي حيث بلغت قيمة (ف) ٥٥٣,٣ ومستوى الدلالة أقل من مستوى المعنوية (٠,١) ، مما يدل على وجود فروق بين التصميمات في هذا المحور . مما يؤكد تحقق الفرض الثالث

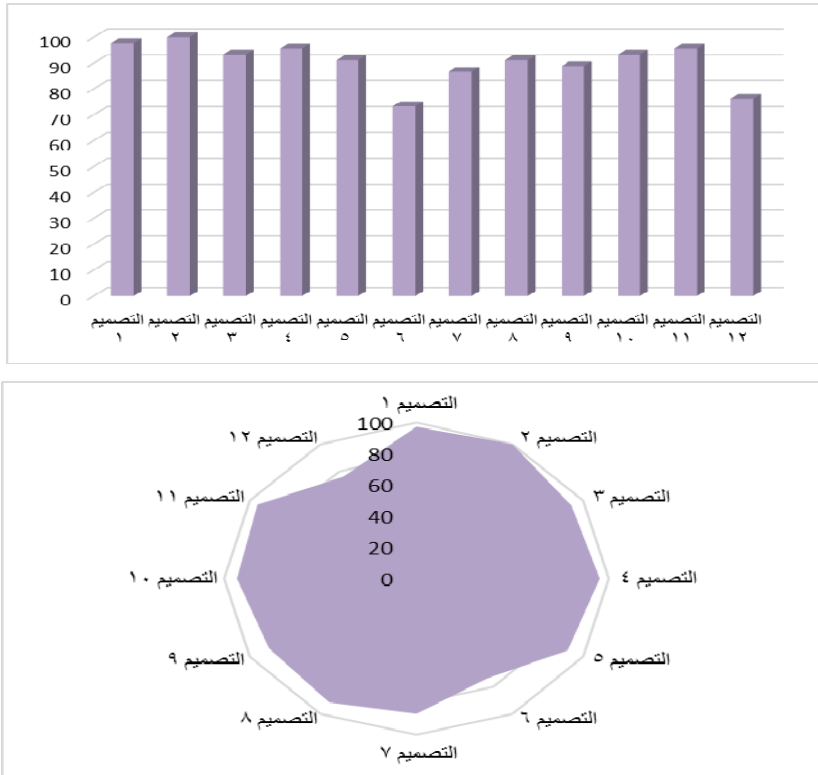
وللتحقق من صحة هذا الفرض تم حساب المتوسط المرجح والمتوسط المنوي المرجح والانحراف

المعياري لأراء المتخصصين على التصميمات المقترحة

جدول (١٨) المتوسط المرجح والمتوسط المنوي المرجح والانحراف المعياري لأراء المتخصصين حول

التصميمات المقترحة في الجانب الوظيفي

| المحور الثالث | التصميم | مستويات المؤشرات | | | مجموع الأوزان | الانحراف المعياري | المتوسط المنوي المرجح (معامل الجودة) | مستوى التصميم |
|----------------|---------|------------------|-----------------|-----------|---------------|-------------------|--------------------------------------|-----------------|
| | | مناسب | مناسب إلى حد ما | غير مناسب | | | | |
| الجانب الوظيفي | ١ | ١٤ | ١ | ٠ | ٤٤ | ٠,٠٧ | ٢,٩٣ | مناسب |
| | ٢ | ١٥ | ٠ | ٠ | ٤٥ | ٠,٠٠ | ٣,٠٠ | مناسب |
| | ٣ | ١٢ | ٣ | ٠ | ٤٢ | ٠,١٧ | ٢,٨٠ | مناسب |
| | ٤ | ١٣ | ٢ | ٠ | ٤٣ | ٠,١٢ | ٢,٨٧ | مناسب |
| | ٥ | ١١ | ٤ | ٠ | ٤١ | ٠,٢١ | ٢,٧٣ | مناسب |
| | ٦ | ٦ | ٦ | ٣ | ٣٣ | ٠,٦٠ | ٢,٢٠ | مناسب الي حد ما |
| | ٧ | ٩ | ٦ | ٠ | ٣٩ | ٠,٢٦ | ٢,٦٠ | مناسب |
| | ٨ | ١١ | ٤ | ٠ | ٤١ | ٠,٢١ | ٢,٧٣ | مناسب |
| | ٩ | ١٠ | ٥ | ٠ | ٤٠ | ٠,٢٤ | ٢,٦٧ | مناسب |
| | ١٠ | ١٢ | ٣ | ٠ | ٤٢ | ٠,١٧ | ٢,٨٠ | مناسب |
| | ١١ | ١٣ | ٢ | ٠ | ٤٣ | ٠,١٢ | ٢,٨٧ | مناسب |
| | ١٢ | ٧ | ٤ | ٣ | ٣٢ | ٠,٦٨ | ٢,٢٩ | مناسب الي حد ما |



شكل (٣) ترتيب التصميمات المقترحة وفق معاملات الجودة لأراء المتخصصين حول التصميمات المقترحة والمقتبسة في تحقق الجانب الوظيفي

نستخلص من الجدول (١٨) والشكل (٣):

اتفاق آراء السادة المتخصصين في تحقق الجانب الوظيفي

نجد أن تقييم معاملات الجودة للتصميمات المقترحة تكون مرتفعة حيث تبين أن عدد (١٠) تصميمات حصلوا على معامل جودة يقع في مستوى (مناسب)، عدد (٢) تصميمات حصل على معامل جودة يقع في مستوى (مناسب إلى حد ما).

تراوحت معاملات الاتفاق ما بين (١٠٠%) للتصميمات رقم (٢) ويقع في مستوى مناسب، (٧٣,٣٣%) للتصميم رقم (٦) ويقع في مستوى مناسب الي حد ما. ويمكن تفسير هذه النتيجة ان التصميمات المقترحة قد تحقق فيها كل من توافق التصميم مع احتياجات الفئة محل الدراسة، تحقيق الراحة عند الاستخدام، مناسبة الخامة المستخدمة مع التصميم من حيث الراحة وحرية الحركة، مناسبة ادوات الغلق المستخدمة لسهولة الاستخدام وتحقيق الاستقلالية مما يوضح تحقيق الجانب الوظيفي وبذلك يتحقق الفرض الثالث، اتفقت تلك النتيجة مع دراسة (غالب وآخرون، ٢٠١٨) التي اهتمت بتحقيق الجانب الوظيفي حيث اتفقت نتائجها مع نتائج الدراسة الحالية في وجود فروق ذات دلالة إحصائية بين آراء المتخصصين للتصميمات المقترحة في تحقيق الجانب الوظيفي

٤- النتائج المتعلقة بالفرض الرابع

توجد فروق ذات دلالة إحصائية بين آراء المحكمين المتخصصين للتصميمات المقترحة في تحقق الجانب التسويقي"

جدول (١٩) تحليل التباين لدراسة معنوية الفروق بين استجابات السادة المتخصصين على التصميمات المقترحة والمقتبسة في تحقق الجانب التسويقي

| المحور الرابع | مصدر التباين | درجات الحرية | مجموع المربعات | متوسط المربعات | F | الدلالة | مستوى الدلالة |
|----------------------|----------------|--------------|----------------|----------------|-------|---------|-----------------|
| تحقق الجانب التسويقي | بين التصميمات | ١١ | ١٣,٧٥٠ | ١,٢٥٠ | ٤,٨٦١ | ٠,٠٠٠ | دالة عند (٠,٠١) |
| | داخل التصميمات | ١٦٨ | ٤٣,٢٠٠ | ٠,٢٥٧ | | | |
| | الإجمالي | ١٧٩ | ٥٦,٩٥٠ | - | | | |

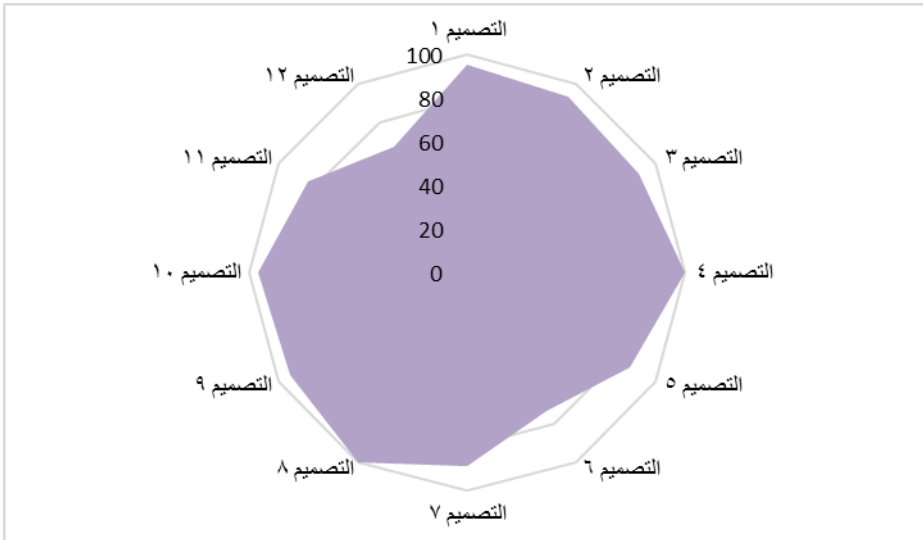
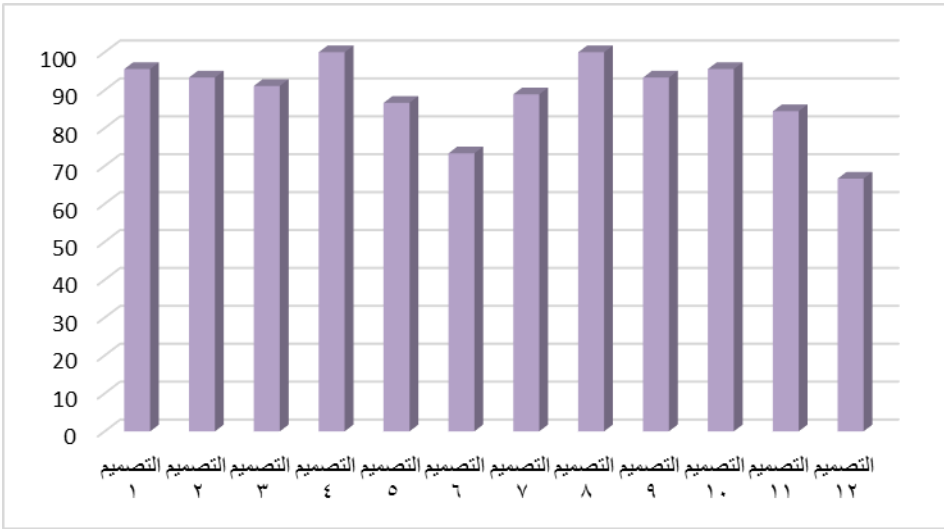
نستخلص من الجدول (١٩):

- وجود فروق ذات دلالة إحصائية عند مستوى دلالة (٠,٠١) بين إستجابات السادة المتخصصين على التصميمات المقترحة في تحقق الجانب التسويقي حيث بلغت قيمة (ف) ٤,٨٦١ ومستوى الدلالة أقل من مستوى المعنوية (٠,٠١) ، مما يدل على وجود فروق بين التصميمات في هذا المحور . مما يؤكد تحقق الفرض الرابع

وللتحقق من صحة هذا الفرض تم حساب المتوسط المرجح والمتوسط المئوي المرجح والانحراف المعياري لأراء المتخصصين على التصميمات المقترحة

جدول (٢٠) المتوسط المرجح والمتوسط المئوي المرجح والانحراف المعياري لأراء المتخصصين حول التصميمات المقترحة في تحقق الجانب التسويقي

| المحور الرابع | التصميم | مستويات المؤشرات | | | مجموع الأوزان | المتوسط المرجح | الانحراف المعياري | المتوسط المئوي المرجح (معامل الجودة) | مستوى التصميم |
|----------------------|---------|------------------|-----------------|-----------|---------------|----------------|-------------------|--------------------------------------|---------------|
| | | مناسب | مناسب إلى حد ما | غير مناسب | | | | | |
| تحقق الجانب التسويقي | ١ | ١٣ | ٢ | ٠ | ٤٣ | ٠.١٢ | ٩٥.٥٦% | مناسب | |
| | ٢ | ١٢ | ٣ | ٠ | ٤٢ | ٠.١٧ | ٩٣.٣٣% | مناسب | |
| | ٣ | ١١ | ٤ | ٠ | ٤١ | ٠.٢١ | ٩١.١١% | مناسب | |
| | ٤ | ١٥ | ٠ | ٠ | ٤٥ | ٠.٠٠ | ١٠٠.٠٠% | مناسب | |
| | ٥ | ٩ | ٦ | ٠ | ٣٩ | ٠.٢٦ | ٨٦.٦٧% | مناسب | |
| | ٦ | ٦ | ٦ | ٣ | ٣٣ | ٠.٦٠ | ٧٣.٣٣% | مناسب الي حد ما | |
| | ٧ | ١٠ | ٥ | ٠ | ٤٠ | ٠.٢٤ | ٨٨.٨٩% | مناسب | |
| | ٨ | ١١ | ٤ | ٠ | ٤١ | ٠.٢١ | ٩١.١١% | مناسب | |
| | ٩ | ١٢ | ٣ | ٠ | ٤٢ | ٠.١٧ | ٩٣.٣٣% | مناسب | |
| | ١٠ | ١٣ | ٢ | ٠ | ٤٣ | ٠.١٢ | ٩٥.٥٦% | مناسب | |
| | ١١ | ٨ | ٧ | ٠ | ٣٨ | ٠.٢٧ | ٨٤.٤٤% | مناسب | |
| | ١٢ | ٥ | ٥ | ٥ | ٣٠ | ٠.٧١ | ٦٦.٦٧% | مناسب الي حد ما | |



شكل (٤) ترتيب التصميمات المقترحة وفق معاملات الجودة لأراء المتخصصين حول التصميمات المقترحة في تحقق الجانب التسويقي

نستخلص من الجدول (٢٠) والشكل (٤):

اتفاق آراء السادة المتخصصين في تحقق الجانب التسويقي

نجد أن تقييم معاملات الجودة للتصميمات المقترحة تكون مرتفعة حيث تبين أن عدد (١٠)

تصميمات حصلوا على معامل جودة يقع في مستوى (مناسب)، عدد (٢) تصميمات حصل على معامل

جودة يقع في مستوى (مناسب إلى حد ما). تراوحت معاملات الاتفاق ما بين (١٠٠%) للتصميمات رقم (٤) ويقع في مستوى مناسب، (٦٦,٦٧%) للتصميم رقم (١٢) ويقع في مستوى مناسب الي حد ما. ويمكن تفسير هذه النتيجة ان التصميمات المقترحة قد تحقق فيها كل من زيادة التسويق والترويج، ملائمة الإنتاج المحلي والدولي، متعة الارتداء والافتناء مما يوضح تحقيق الجانب التسويقي وبذلك يتحقق الفرض الرابع، اتفقت تلك النتيجة مع دراسة (غالب وآخرون، ٢٠١٨) التي اهتمت بتحقيق الجانب التسويقي حيث اتفقت نتائجها مع نتائج الدراسة الحالية في وجود فروق ذات دلالة إحصائية بين آراء المتخصصين للتصميمات المقترحة في حق الجانب التسويقي

٥- النتائج المتعلقة بالفرض الخامس

"توجد فروق ذات دلالة إحصائية بين متوسطات آراء المحكمين في تصميم ملابس وظيفية تتلاءم مع احتياجات الاطفال(الفتيات) مستخدمى الاطراف الصناعية"

جدول (٢١) تحليل التباين لدراسة معنوية الفروق بين استجابات المحكمين على التصميمات المقترحة لتصميم ملابس وظيفية تتلاءم مع احتياجات الاطفال(الفتيات) مستخدمى الاطراف الصناعية وتقديرها

طبقاً لاستجابات السادة لكل محاور الاستبيان

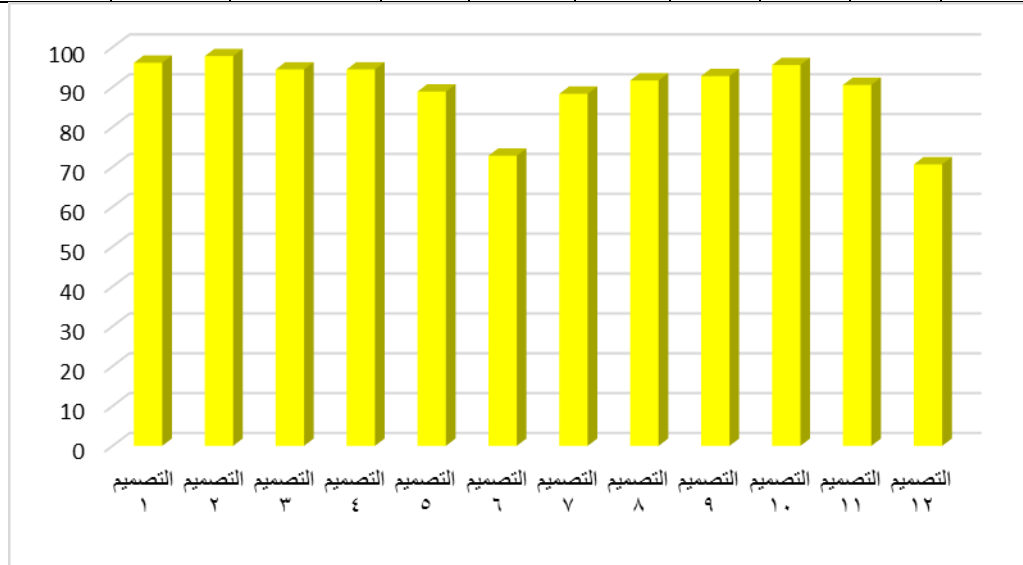
| مستوى الدلالة | الدلالة | F | متوسط المربعات | مجموع المربعات | درجات الحرية | مصدر التباين | الاستبيان ككل |
|-----------------|---------|-------|----------------|----------------|--------------|----------------|---|
| دالة عند (٠,٠١) | ٠,٠٠٠ | ٤,٩٧١ | ١,٠١٩ | ١١,٢٠٧ | ١١ | بين التصميمات | تصميم ملابس وظيفية تتلاءم مع احتياجات الاطفال(الفتيات) مستخدمى الاطراف الصناعية |
| | | | ٠,٢٠٥ | ٣٤,٤٣٣ | ١٦٨ | داخل التصميمات | |
| | | | - | ٤٥,٦٤٠ | ١٧٩ | الإجمالي | |

نستخلص من الجدول (٢١):

يوجد فروق ذات دلالة إحصائية عند مستوى دلالة (٠,٠١) بين إجابات السادة المحكمين على التصميميات حيث بلغت قيمة (ف) ٤,٩٧١ و مستوى الدلالة أقل من مستوى المعنوية (٠,٠١) ، مما يدل على وجود فروق بين التصميمات في الإستبيان ككل .

جدول (٢٢) المتوسط المرجح والمتوسط المئوي المرجح وترتيب التصميمات المقترحة تصميم ملابس وظيفية تتلاءم مع احتياجات الاطفال(الفتيات) مستخدمى الاطراف الصناعية وتقديرها طبقاً لاستجابات السادة المحكمين لجميع المحاور.

| مستوى التصميم | ترتيب التصميمات | المتوسط المئوي المرجح (معامل الجودة) | الانحراف المعياري | المتوسط المرجح | مجموع الأوزان | مستويات المؤشرات | | | التصميم |
|-----------------|-----------------|--------------------------------------|-------------------|----------------|---------------|------------------|-----------------|-----------|---------|
| | | | | | | مناسب | مناسب إلى حد ما | غير مناسب | |
| مناسب | الثاني | %٩٦.١١ | ٠.١٠ | ٢.٨٨ | ١٧٣ | ٠ | ٧ | ٥٣ | ١ |
| مناسب | الاول | %٩٧.٧٨ | ٠.٠٦ | ٢.٩٣ | ١٧٦ | ٠ | ٤ | ٥٦ | ٢ |
| مناسب | الرابع | %٩٤.٤٤ | ٠.١٤ | ٢.٨٣ | ١٧٠ | ٠ | ١٠ | ٥٠ | ٣ |
| مناسب | الرابع(م) | %٩٤.٤٤ | ٠.١٤ | ٢.٨٣ | ١٧٠ | ٠ | ١٠ | ٥٠ | ٤ |
| مناسب | الثامن | %٨٨.٨٩ | ٠.٣٣ | ٢.٦٧ | ١٦٠ | ٣ | ١٤ | ٤٣ | ٥ |
| مناسب الي حد ما | العاشر | %٧٢.٧٨ | ٠.٥٩ | ٢.١٨ | ١٣١ | ١٣ | ٢٣ | ٢٤ | ٦ |
| مناسب | التاسع | %٨٨.٣٣ | ٠.٢٣ | ٢.٦٥ | ١٥٩ | ٠ | ٢١ | ٣٩ | ٧ |
| مناسب | السادس | %٩١.٦٧ | ٠.٢٣ | ٢.٧٥ | ١٥٤ | ١ | ١٦ | ٤٣ | ٨ |
| مناسب | الخامس | %٩٢.٧٨ | ٠.١٧ | ٢.٧٨ | ١٦٧ | ٠ | ١٣ | ٤٧ | ٩ |
| مناسب | الثالث | %٩٥.٥٦ | ٠.١٢ | ٢.٨٧ | ١٧٢ | ٠ | ٨ | ٥٢ | ١٠ |
| مناسب | السابع | %٩٠.٥٦ | ٠.٢٤ | ٢.٧٢ | ١٦٣ | ١ | ١٥ | ٤٤ | ١١ |
| مناسب الي حد ما | الحادي عشر | %٧٠.٦٢ | ٠.٦٩ | ٢.١٢ | ١٢٥ | ١٧ | ١٨ | ٢٤ | ١٢ |



شكل (٥) وترتيب التصميمات المقترحة للاستفادة من تصميم ملابس وظيفية تتلاءم مع احتياجات الاطفال(الفتيات) مستخدمى الاطراف الصناعية وتقديرها طبقاً لاستجابات المحكمين لجميع المحاور

نستخلص من الجدول (٢٢) والشكل (٥):

ترتيب التصميمات المقترحة وفق استجابات السادة المحكمين بالنسبة لجميع المحاور فقد حصل التصميم (٢) على مستوى مناسب بمتوسط مرجح (٢,٩٣) ونسبة (٩٧,٧٨%) وترتيبه الأول ، يليه التصميم (١) حصل على مستوى مناسب بمتوسط مرجح (٨٨,٢) ونسبة (٩٦,١١%) وترتيبه الثاني ، يليه التصميم (١٠) حصل على مستوى مناسب بمتوسط مرجح (٨٧,٢) ونسبة (٩٥,٥٦%) وترتيبه الثالث ، يليه التصميمان (٣,٤) حصلا على مستوى مناسب بمتوسط مرجح (٨٣,٢) ونسبة (٩٤,٤٤%) وترتيبه الرابع ، يليه التصميم (٩) حصل على مستوى مناسب بمتوسط مرجح (٧٨,٢) ونسبة (٩٢,٧٨%) وترتيبه الخامس ، يليه التصميم (٨) حصل على مستوى مناسب بمتوسط مرجح (٧٥,٢) ونسبة (٩١,٦٧%) وترتيبه السادس ، يليه التصميم (١١) حصل على مستوى مناسب بمتوسط مرجح (٧٢,٢) ونسبة (٩٠,٥٦%) وترتيبه السابع ، يليه التصميم (٥) حصل على مستوى مناسب بمتوسط مرجح (٢,٦٧) ونسبة (٨٨,٨٩%) وترتيبه الثامن، يليه التصميم (٧) حصل على مستوى مناسب بمتوسط مرجح (٢,٦٥) ونسبة (٨٨,٣٣%) وترتيبه التاسع، يليه التصميم (٦) حصل على مستوى مناسب الى حد ما بمتوسط مرجح (٢,١٨) ونسبة (٧٢,٧٨%) وترتيبه العاشر، يليه التصميم (١٢) حصل على مستوى مناسب الى حد ما بمتوسط مرجح (٢,١٢) ونسبة (٧٠,٦٢%) وترتيبه الحادي عشر.

ثانياً: تصميم ملابس وظيفية تتلاءم مع احتياجات الاطفال(الفتيات) مستخدمى الاطراف الصناعية

خاص بالمستهلكين

٦-النتائج المتعلقة بالفرض السادس

توجد فروق ذات دلالة إحصائية بين متوسطات اراء المستهلكين في تصميم ملابس وظيفية تتلاءم مع احتياجات الاطفال(الفتيات) مستخدمى الاطراف الصناعية "

جدول (٢٣) تحليل التباين لدراسة معنوية الفروق بين استجابات السادة المتخصصين على التصميمات المقترحة من لتصميم ملابس وظيفية تتلاءم مع احتياجات الاطفال(الفتيات) مستخدمى الاطراف الصناعية وتقديرها طبقاً لاستجابات المستهلكين لكل محاور الاستبيان

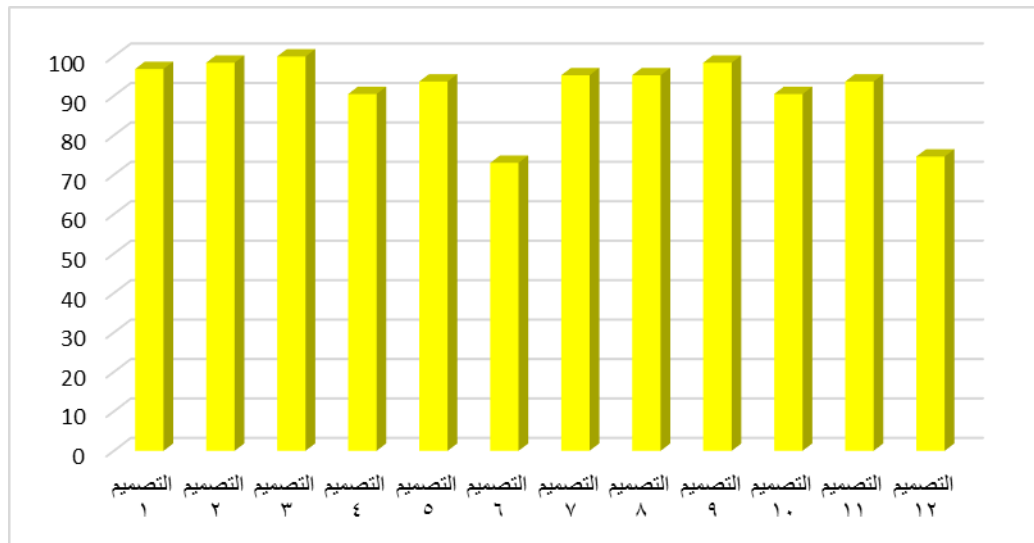
| الاستبيان ككل | مصدر التباين | درجات الحرية | مجموع المربعات | متوسط المربعات | F | الدلالة | مستوى الدلالة |
|---|----------------|--------------|----------------|----------------|-------|---------|-----------------|
| تصميم ملابس وظيفية تتلاءم مع احتياجات الاطفال(الفتيات) مستخدمى الاطراف الصناعية | بين التصميمات | ١١ | ١٦,٢٩٨ | ١,٤٨٢ | ٦,٠٣٢ | ٠,٠٠٠ | دالة عند (٠,٠١) |
| | داخل التصميمات | ٢٤٠ | ٥٨,٩٥٢ | ٠,٢٤٦ | | | |
| | الإجمالي | ٢٥١ | ٧٥,٢٥٠ | - | | | |

نستخلص من الجدول (٢٣):

يوجد فروق ذات دلالة إحصائية عند مستوى دلالة (٠,٠١) بين إستجابات المستهلكين على التصميميات حيث بلغت قيمة (ف) ٦,٠٣٢ و مستوى الدلالة أقل من مستوى المعنوية (٠,٠١) ، مما يدل على وجود فروق بين التصميمات في الإستهيبان ككل .

جدول (٢٤) المتوسط المرجح والمتوسط المنوي المرجح وترتيب التصميمات المقترحة لتصميم ملابس وظيفية تتلاءم مع احتياجات الاطفال(الفتيات) مستخدمى الاطراف الصناعية وتقديرها طبقاً لاستجابات المستهلكين لجميع المحاور

| مستوى التصميم | ترتيب التصميمات | المتوسط المنوي المرجح (معامل الجودة) | الانحراف المعياري | المتوسط المرجح | مجموع الأوزان | مستويات المؤشرات | | | التصميم |
|-----------------|-----------------|--------------------------------------|-------------------|----------------|---------------|------------------|-------|-----------|---------|
| | | | | | | مناسب إلى حد ما | مناسب | غير مناسب | |
| مناسب | الثالث | ٩٦.٨٣% | ٠.٠٩ | ٢.٩٠ | ٦١ | ٠ | ٢ | ١٩ | ١ |
| مناسب | الثاني | ٩٨.٤١% | ٠.٠٥ | ٢.٩٥ | ٦٢ | ٠ | ١ | ٢٠ | ٢ |
| مناسب | الاول | ١٠٠.٠٠% | ٠.٠٠ | ٣.٠٠ | ٦٣ | ٠ | ٠ | ٢١ | ٣ |
| مناسب | السادس | ٩٠.٤٨% | ٠.٢١ | ٢.٧١ | ٥٧ | ٠ | ٦ | ١٥ | ٤ |
| مناسب | الخامس | ٩٣.٦٥% | ٠.١٦ | ٢.٨١ | ٥٩ | ٠ | ٤ | ١٧ | ٥ |
| مناسب الي حد ما | الثامن | ٧٣.٠٢% | ٠.٧٦ | ٢.١٩ | ٤٦ | ٦ | ٥ | ١٠ | ٦ |
| مناسب | الرابع | ٩٥.٢٤% | ٠.١٣ | ٢.٨٦ | ٦٠ | ٠ | ٣ | ١٨ | ٧ |
| مناسب | الرابع(م) | ٩٥.٢٤% | ٠.٢٣ | ٢.٨٦ | ٦٠ | ١ | ١ | ١٩ | ٨ |
| مناسب | الثاني(م) | ٩٨.٤١% | ٠.٠٥ | ٢.٩٥ | ٦٢ | ٠ | ١ | ٢٠ | ٩ |
| مناسب | السادس(م) | ٩٠.٤٨% | ٠.٤١ | ٢.٧١ | ٥٧ | ٢ | ٢ | ١٧ | ١٠ |
| مناسب | الخامس(م) | ٩٣.٦٥% | ٠.٢٦ | ٢.٨١ | ٥٩ | ١ | ٢ | ١٨ | ١١ |
| مناسب الي حد ما | السابع | ٧٤.٦٠% | ٠.٥٩ | ٢.٢٤ | ٤٧ | ٤ | ٨ | ٩ | ١٢ |



شكل (٦) وترتيب التصميمات المقترحة لتصميم ملابس وظيفية تتلاءم مع احتياجات الاطفال(الفتيات) مستخدمى الاطراف الصناعية وتقديرها طبقاً لاستجابات المستهلكين لجميع المحاور

نستخلص من الجدول (٢٤) والشكل (٦):

ترتيب التصميمات المقترحة وفق استجابات المستهلكين بالنسبة لجميع المحاور فقد حصل التصميم (٣) على مستوى مناسب بمتوسط مرجح (٣) ونسبة (١٠٠%) وترتيبه الأول ، يليه التصميمان (٩,٢) حصلا على مستوى مناسب بمتوسط مرجح (٩٥,٢) ونسبة (٩٨,٤١%) وترتيبهما الثاني ، يليهما التصميم (١) حصل على مستوى مناسب بمتوسط مرجح (٩٠,٢) ونسبة (٩٦,٨٣%) وترتيبه الثالث ، يليه التصميمان (٨,٧) حصلا على مستوى مناسب بمتوسط مرجح (٨٦,٢) ونسبة (٩٥,٢٤%) وترتيبهما الرابع ، يليهما التصميمان (٥,١١) حصلا على مستوى مناسب بمتوسط مرجح (٨١,٢) ونسبة (٩٣,٦٥%) وترتيبهما الخامس ، يليهما التصميم (١٠,٤) حصلا على مستوى مناسب بمتوسط مرجح (٧١,٢) ونسبة (٩٠,٤٨%) وترتيبهما السادس ، يليه التصميم (١٢) حصل على مستوى مناسب الي حد ما بمتوسط مرجح (٢٤,٢) ونسبة (٧٤,٦٠%) وترتيبه السابع ، يليه التصميم (٦) حصل على مستوى مناسب الي حد ما بمتوسط مرجح (١٩,٢) ونسبة (٧٣,٠٢%) وترتيبه الثامن . ويمكن تفسير هذه النتيجة ان التصميمات المقترحة قد تحقق فيها كل من (تتماشى التصميمات مع اتجاه الموضة، سهولة فتح وغلق مكان الطرف وبالتالي سهولة خلع وارتداء الطرف وقت الراحة، تساعد الطفل على الاعتماد على الذات في الارتداء والخلع، ملائمة اماكن الفتحات مع شكل وحجم الطرف، تحقق الجانب الجمالي وجذب الاخرين) وبذلك يتحقق الفرض السادس، اتفقت تلك النتيجة مع دراسة (الضاوي - ٢٠١٢) (غالب واخرون، ٢٠١٨) (ماضي، ٢٠٠٥)

حيث اتفقت نتائجها مع نتائج الدراسة الحالية في وجود فروق ذات دلالة إحصائية بين متوسطات اراء المستهلكين (الاطفال ونويعهم) في تصميم ملابس وظيفية تتلاءم مع احتياجات الاطفال(الفتيات) مستخدمى الاطراف الصناعية "

ثالثا: تصميم ملابس وظيفية تتلاءم مع احتياجات الاطفال(الفتيات) مستخدمى الاطراف الصناعية خاص بالمنتجين

٧-النتائج المتعلقة بالفرض السابع:

"توجد فروق ذات دلالة إحصائية بين متوسطات اراء المنتجين في تصميم ملابس وظيفية تتلاءم مع احتياجات الاطفال(الفتيات) مستخدمى الاطراف الصناعية في الجانب الانتاجي "

جدول (٢٥) تحليل التباين لدراسة معنوية الفروق بين استجابات السادة المنتجين على التصميمات

المقترحة في تحقيق الجانب الانتاجي

| المحور الاول | مصدر التباين | درجات الحرية | مجموع المربعات | متوسط المربعات | F | الدالة | مستوى الدالة |
|-----------------|----------------|--------------|----------------|----------------|-------|--------|-----------------|
| الجانب الانتاجي | بين التصميمات | ١١ | ١٢,٩٩٤ | ١,١٨١ | ٣,٢٠١ | ٠,٠٠٠ | دالة عند (٠,٠١) |
| | داخل التصميمات | ١٦٨ | ٦٢,٠٠٠ | ٠,٣٦٩ | | | |
| | الإجمالي | ١٧٩ | ٧٤,٩٩٤ | - | | | |

نستخلص من الجدول (٢٥):

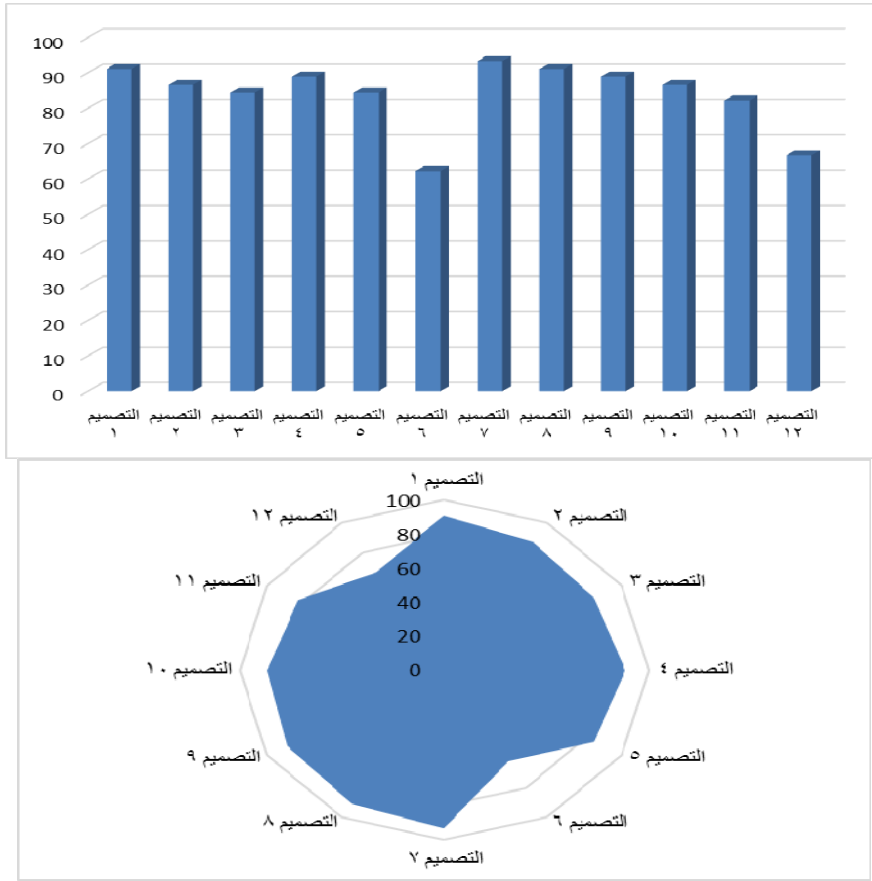
- وجود فروق ذات دلالة إحصائية عند مستوى دلالة (٠,١,٠) بين إستجابات السادة المنتجين على التصميمات المقترحة في الجانب الانتاجي حيث بلغت قيمة (ف) ٣,٢٠١ ومستوى الدلالة أقل من مستوى المعنوية (٠,١,٠) ، مما يدل على وجود فروق بين التصميمات في هذا المحور . مما يؤكد تحقق الفرض السابع

للتحقق من صحة هذا الفرض تم حساب المتوسط المرجح والمتوسط المئوي المرجح والانحراف المعياري لأراء المنتجين حول التصميمات المقترحة

جدول (٢٦) المتوسط المرجح والمتوسط المئوي المرجح والانحراف المعياري لأراء المنتجين حول

التصميمات المقترحة في الجانب الانتاجي

| المحور الاول | التصميم | مستويات المؤشرات | | | مجموع الأوزان | المتوسط المرجح | الانحراف المعياري | المتوسط المئوي المرجح (معامل الجودة) | مستوى التصميم |
|-----------------|---------|------------------|-----------------|-----------|---------------|----------------|-------------------|--------------------------------------|-----------------|
| | | مناسب | مناسب إلى حد ما | غير مناسب | | | | | |
| الجانب الانتاجي | ١ | ١١ | ٤ | ٠ | ٤١ | ٢.٧٣ | ٠.٢١ | ٩١.١١% | مناسب |
| | ٢ | ٩ | ٦ | ٠ | ٣٩ | ٢.٦٠ | ٠.٢٦ | ٨٦.٦٧% | مناسب |
| | ٣ | ٨ | ٧ | ٠ | ٣٨ | ٢.٥٣ | ٠.٢٧ | ٨٤.٤٤% | مناسب |
| | ٤ | ١٠ | ٥ | ٠ | ٤٠ | ٢.٦٧ | ٠.٢٤ | ٨٨.٨٩% | مناسب |
| | ٥ | ٩ | ٥ | ١ | ٣٨ | ٢.٥٣ | ٠.٤١ | ٨٤.٤٤% | مناسب |
| | ٦ | ٤ | ٥ | ٦ | ٢٨ | ١.٨٧ | ٠.٧٠ | ٦٢.٢٢% | مناسب الي حد ما |
| | ٧ | ١٢ | ٣ | ٠ | ٤٢ | ٢.٨٠ | ٠.١٧ | ٩٣.٣٣% | مناسب |
| | ٨ | ١١ | ٤ | ٠ | ٤١ | ٢.٧٣ | ٠.٢١ | ٩١.١١% | مناسب |
| | ٩ | ١٠ | ٥ | ٠ | ٤٠ | ٢.٦٧ | ٠.٢٤ | ٨٨.٨٩% | مناسب |
| | ١٠ | ٩ | ٦ | ٠ | ٣٩ | ٢.٦٠ | ٠.٢٦ | ٨٦.٦٧% | مناسب |
| | ١١ | ٨ | ٦ | ١ | ٣٧ | ٢.٤٧ | ٠.٤١ | ٨٢.٢٢% | مناسب |
| | ١٢ | ٥ | ٥ | ٥ | ٣٠ | ٢.٠٠ | ٠.٧١ | ٦٦.٦٧% | مناسب الي حد ما |



شكل (٧) ترتيب التصميمات المقترحة وفق معاملات الجودة لأراء المنتجين في الجانب الانتاجي

نستخلص من الجدول (٢٦) والشكل (٧):

اتفاق آراء السادة المتخصصين حول التصميمات المقترحة في الجانب الانتاجي

حيث نجد أن تقييم معاملات الجودة للتصميمات المقترحة تكون مرتفعة حيث تبين أن عدد (١٠) تصميم حصلوا على معامل جودة يقع في مستوى (مناسب)، عدد (٢) تصميم حصل على معامل جودة يقع في مستوى (مناسب إلى حد ما). تراوحت معاملات الاتفاق ما بين (٩٣,٣٣%) للتصميم رقم (٧) ويقع في مستوى مناسب، (٦٢,٢٢%) للتصميم رقم (٦) ويقع في مستوى مناسب الي حد ما. ويمكن تفسير هذه النتيجة ان التصميمات المقترحة قد تحقق فيها كل من صلاحية التصميم المقترح ان يكون منتج كمي، سهولة الحصول على الحامات المستخدمة، امكانية تخصيص خط انتاج للتصميم المقترح وبذلك يتحقق الفرض السابع، اتفقت تلك النتيجة مع دراسة (غالب واخرون، ٢٠١٨) التي

اهتمت بتحقيق الجانب الانتاجي حيث اتفقت نتائجها مع نتائج الدراسة الحالية في وجود فروق ذات دلالة إحصائية بين آراء المنتجين للتصميمات المقترحة في تحقيق الجانب الانتاجي

٨- النتائج المتعلقة بالفرض الثامن:

"توجد فروق ذات دلالة إحصائية بين متوسطات آراء المنتجين في تصميم ملابس وظيفية تتلاءم مع احتياجات الاطفال(الفتيات) مستخدمى الاطراف الصناعية في الجانب التسويقي "

جدول (٢٧) تحليل التباين لدراسة معنوية الفروق بين استجابات السادة المنتجين على التصميمات

المقترحة في تحقيق الجانب التسويقي

| المحور الثاني | مصدر التباين | درجات الحرية | مجموع المربعات | متوسط المربعات | F | الدلالة | مستوى الدلالة |
|-----------------|----------------|--------------|----------------|----------------|-------|---------|-----------------|
| الجانب التسويقي | بين التصميمات | ١١ | ٧,٩٧٨ | ٠,٧٢٥ | ١,٨٢٨ | ٠,٠٠٠ | دالة عند (٠,٠١) |
| | داخل التصميمات | ١٦٨ | ٦٦,٦٦٧ | ٠,٣٩٧ | | | |
| | الإجمالي | ١٧٩ | ٧٤,٦٤٤ | - | | | |

نستخلص من الجدول (٢٧):

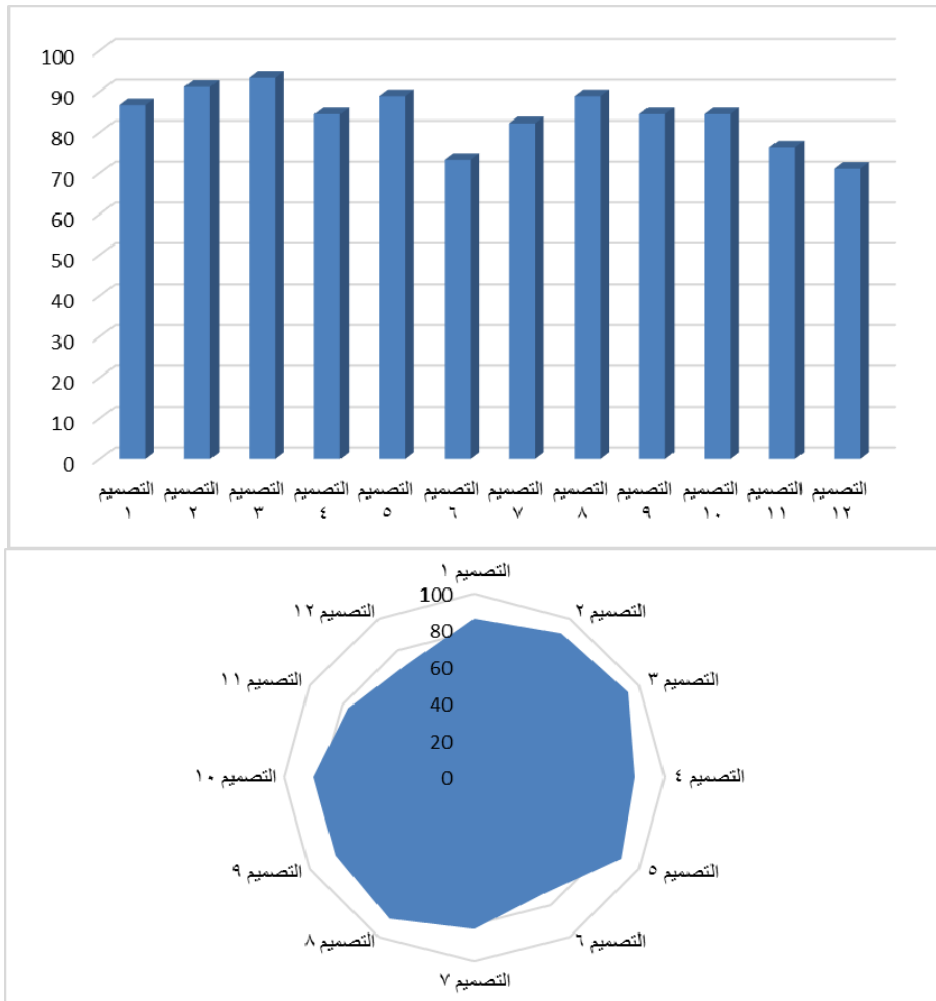
- وجود فروق ذات دلالة إحصائية عند مستوى دلالة (٠,١,٠) بين إستجابات السادة المنتجين على التصميمات المقترحة في الجانب الانتاجي حيث بلغت قيمة (ف) ١,٨٢٨ ومستوى الدلالة أقل من مستوى المعنوية (٠,١,٠) ، مما يدل على وجود فروق بين التصميمات في هذا المحور . مما يؤكد تحقق الفرض الثامن

للتحقق من صحة هذا الفرض تم حساب المتوسط المرجح والمتوسط المئوي المرجح والانحراف المعياري لآراء المنتجين حول التصميمات المقترحة

جدول (٢٨) المتوسط المرجح والمتوسط المئوي المرجح والانحراف المعياري لآراء المنتجين حول

التصميمات المقترحة في الجانب التسويقي

| المحور الثاني | التصميم | مستويات المؤشرات | | | مجموع الأوزان | المتوسط المرجح | الانحراف المعياري | المتوسط المئوي المرجح (معامل الجودة) | مستوى التصميم |
|-----------------|---------|------------------|-----------------|-----------|---------------|----------------|-------------------|--------------------------------------|-----------------|
| | | مناسب | مناسب إلى حد ما | غير مناسب | | | | | |
| الجانب التسويقي | ١ | ٩ | ٦ | ٠ | ٣٩ | ٢,٦٠ | ٠,٢٦ | ٨٦,٦٧% | مناسب |
| | ٢ | ١١ | ٤ | ٠ | ٤١ | ٢,٧٣ | ٠,٢١ | ٩١,١١% | مناسب |
| | ٣ | ١٢ | ٣ | ٠ | ٤٢ | ٢,٨٠ | ٠,١٧ | ٩٣,٣٣% | مناسب |
| | ٤ | ٩ | ٥ | ١ | ٣٨ | ٢,٥٣ | ٠,٤١ | ٨٤,٤٤% | مناسب |
| | ٥ | ١١ | ٣ | ١ | ٤٠ | ٢,٦٧ | ٠,٣٨ | ٨٨,٨٩% | مناسب |
| | ٦ | ٧ | ٤ | ٤ | ٣٣ | ٢,٢٠ | ٠,٧٤ | ٧٣,٣٣% | مناسب الي حد ما |
| | ٧ | ٩ | ٤ | ٢ | ٣٧ | ٢,٤٧ | ٠,٥٥ | ٨٢,٢٢% | مناسب |
| | ٨ | ١٠ | ٥ | ٠ | ٤٠ | ٢,٦٧ | ٠,٢٤ | ٨٨,٨٩% | مناسب |
| | ٩ | ١٠ | ٣ | ٢ | ٣٨ | ٢,٥٣ | ٠,٥٥ | ٨٤,٤٤% | مناسب |
| | ١٠ | ٨ | ٧ | ٠ | ٣٨ | ٢,٥٣ | ٠,٢٧ | ٨٤,٤٤% | مناسب |
| | ١١ | ٧ | ٤ | ٣ | ٣٢ | ٢,٢٩ | ٠,٦٨ | ٧٦,١٩% | مناسب |
| | ١٢ | ٦ | ٥ | ٤ | ٣٢ | ٢,١٣ | ٠,٧٠ | ٧١,١١% | مناسب الي حد ما |



شكل (٨) ترتيب التصميمات المقترحة وفق معاملات الجودة لأراء المنتجين في الجانب التسويقي

نستخلص من الجدول (٢٨) والشكل (٨):

اتفاق آراء السادة المتخصصين حول التصميمات المقترحة في الجانب التسويقي

حيث نجد أن تقييم معاملات الجودة للتصميمات المقترحة تكون مرتفعة حيث تبين أن عدد (١٠) تصميم حصلوا على معامل جودة يقع في مستوى (مناسب)، عدد (٢) تصميم حصل على معامل جودة يقع في مستوى (مناسب إلى حد ما).

- تراوحت معاملات الاتفاق ما بين (٩٣,٣٣%) للتصميم رقم (٣) ويقع في مستوى مناسب، (٧١,١١%) للتصميم رقم (١٢) ويقع في مستوى مناسب الي حد ما. ويمكن تفسير هذه النتيجة ان

التصميمات المقترحة قد تحقق فيها كل من صلاحية التصميم المقترح للتسويق، تماشي التصميمات المقترحة مع الموضة وبذلك يتحقق الفرض الثامن، اتفقت تلك النتيجة مع دراسة (غالب واخرون ٢٠١٨،) التي اهتمت بتحقيق الجانب التسويقي حيث اتفقت نتائجها مع نتائج الدراسة الحالية في وجود فروق ذات دلالة إحصائية بين آراء المنتجين للتصميمات المقترحة في حق الجانب التسويقي

جدول (٢٩) تحليل التباين لدراسة معنوية الفروق بين استجابات السادة المنتجين على التصميمات المقترحة من لتصميم ملابس وظيفية تتلاءم مع احتياجات الاطفال(الفتيات) مستخدمى الاطراف الصناعية وتقديرها طبقاً لاستجابات المنتجين لكل محاور الاستبيان

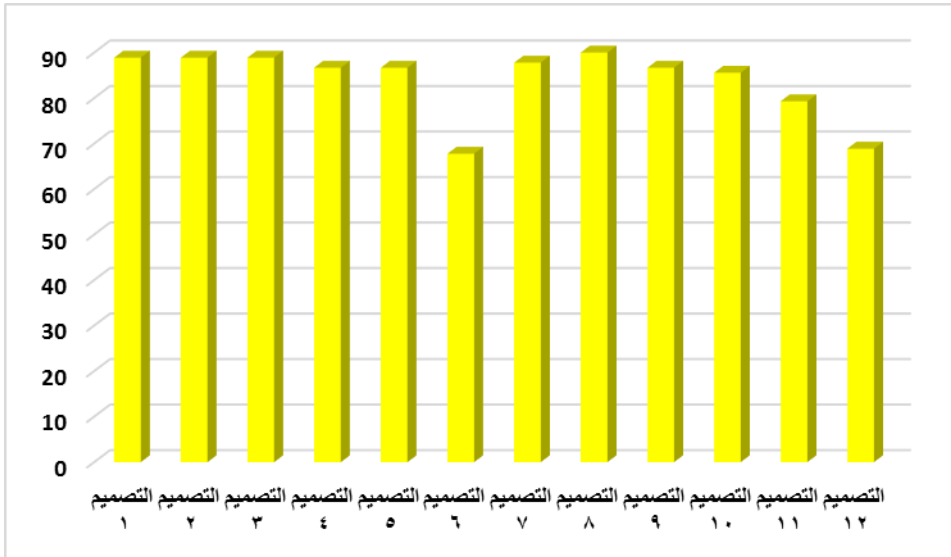
| مستوى الدلالة | الدلالة | F | متوسط المبيعات | مجموع المبيعات | درجات الحرية | مصدر التباين | الاستبيان ككل |
|-----------------|---------|-------|----------------|----------------|--------------|----------------|---|
| دالة عند (٠,٠١) | ٠,٠٠٠ | ٢,٣٣٧ | ٠,٨١٠ | ٨,٩١٥ | ١١ | بين التصميمات | تصميم ملابس وظيفية تتلاءم مع احتياجات الاطفال(الفتيات) مستخدمى الاطراف الصناعية |
| | | | ٠,٣٤٧ | ٥٨,٢٦٧ | ٢٤٠ | داخل التصميمات | |
| | | | - | ٦٧,١٨٢ | ٢٥١ | الإجمالي | |

نستخلص من الجدول (٢٩):

يوجد فروق ذات دلالة إحصائية عند مستوى دلالة (٠,١,٠) بين إستجابات المنتجين على التصميميات حيث بلغت قيمة (ف) ٢,٣٣٧ و مستوى الدلالة أقل من مستوى المعنوية (٠,١,٠) ، مما يدل على وجود فروق بين التصميمات في الإستبيان ككل .

جدول (٣٠) المتوسط المرجح والمتوسط المنوي المرجح وترتيب التصميمات المقترحة لتصميم ملابس وظيفية تتلاءم مع احتياجات الاطفال(الفتيات) مستخدمى الاطراف الصناعية وتقديرها طبقاً لاستجابات المنتجين لجميع المحاور

| مستوى التصميم | ترتيب التصميمات | المتوسط المنوي المرجح (معامل الجودة) | الانحراف المعياري | المتوسط المرجح | مجموع الأوزان | مستويات المؤشرات | | | التصميم |
|-----------------|-----------------|--------------------------------------|-------------------|----------------|---------------|------------------|-----------------|-----------|---------|
| | | | | | | مناسب | مناسب إلى حد ما | غير مناسب | |
| مناسب | الثاني | ٨٨.٨٩% | ٠.٢٣ | ٢.٦٧ | ٨٠ | ٠ | ١٠ | ٢٠ | ١ |
| مناسب | الثاني(م) | ٨٨.٨٩% | ٠.٢٣ | ٢.٦٧ | ٨٠ | ٠ | ١٠ | ٢٠ | ٢ |
| مناسب | الثاني(م) | ٨٨.٨٩% | ٠.٢٣ | ٢.٦٧ | ٨٠ | ٠ | ١٠ | ٢٠ | ٣ |
| مناسب | الرابع | ٨٦.٦٧% | ٠.٣٢ | ٢.٦٠ | ٧٨ | ١ | ١٠ | ١٩ | ٤ |
| مناسب | الرابع(م) | ٨٦.٦٧% | ٠.٣٩ | ٢.٦٠ | ٧٨ | ٢ | ٨ | ٢٠ | ٥ |
| مناسب الى حد ما | الثامن | ٦٧.٧٨% | ٠.٧٢ | ٢.٠٣ | ٦١ | ١٠ | ٩ | ١١ | ٦ |
| مناسب | الثالث | ٨٧.٧٨% | ٠.٣٨ | ٢.٦٣ | ٧٩ | ٢ | ٧ | ٢١ | ٧ |
| مناسب | الاول | ٩٠.٠٠% | ٠.٢٢ | ٢.٧٠ | ٨١ | ٠ | ٩ | ٢١ | ٨ |
| مناسب | الرابع(م) | ٨٦.٦٧% | ٠.٣٩ | ٢.٦٠ | ٧٨ | ٢ | ٨ | ٢٠ | ٩ |
| مناسب | الخامس | ٨٥.٥٦% | ٠.٢٥ | ٢.٥٧ | ٧٧ | ٠ | ١٣ | ١٧ | ١٠ |
| مناسب | السادس | ٧٩.٣١% | ٠.٥٣ | ٢.٣٨ | ٦٩ | ٤ | ١٠ | ١٥ | ١١ |
| مناسب الى حد ما | السابع | ٦٨.٨٩% | ٠.٦٩ | ٢.٠٧ | ٦٢ | ٩ | ١٠ | ١١ | ١٢ |



شكل (٩) وترتيب التصميمات المقترحة لتصميم ملابس وظيفية تتلاءم مع احتياجات الاطفال(الفتيات) مستخدمي الاطراف الصناعية وتقديرها طبقاً لاستجابات المنتجين لجميع المحاور
نستخلص من الجدول (٣٠) والشكل (٩):

ترتيب التصميمات المقترحة وفق استجابات المنتجين بالنسبة لجميع المحاور فقد حصل التصميم (٨) على مستوى مناسب بمتوسط مرجح (٢,٧) ونسبة (٩٠%) وترتيبه الأول ، يليه التصميمات (٣,٢,١) حصلوا على مستوى مناسب بمتوسط مرجح (٦٧,٢) ونسبة (٨٨,٨٩%) وترتيبهم الثاني ، يليهم التصميم (٧) حصل على مستوى مناسب بمتوسط مرجح (٦٣,٢) ونسبة (٨٧,٧٨%) وترتيبه الثالث ، يليه التصميمات (٩,٥,٤) حصلوا على مستوى مناسب بمتوسط مرجح (٦٠,٢) ونسبة (٨٦,٦٧%) وترتيبهم الرابع ، يليهم التصميم (١٠) حصل على مستوى مناسب بمتوسط مرجح (٥٧,٢) ونسبة (٨٥,٥٩%) وترتيبهم الخامس ، يليه التصميم (١١) حصل على مستوى مناسب بمتوسط مرجح (٣٨,٢) ونسبة (٧٩,٣١%) وترتيبه السادس ، يليه التصميم (١٢) حصل على مستوى مناسب الي حد ما بمتوسط مرجح (٠٧,٢) ونسبة (٦٨,٨٩%) وترتيبه السابع ، يليه التصميم (٦) حصل على مستوى مناسب الي حد ما بمتوسط مرجح (٠٣,٢) ونسبة (٦٧,٧٨%) وترتيبه الثامن

التوصيات:

- ١- ضرورة دراسة متطلبات الاطفال (الفتيات) مستخدمي الاطراف الصناعية للوفاء باحتياجاتهم الملابسية
- ٢- اجراء المزيد من الدراسات حول اصحاب الاحتياجات الخاصة ووسائل توفير الراحة الملابسية

المراجع

١. تغريد حسنى احمد الضاوي -تصميمات ازياء مقترحة لمريضات الحقن العضلي دوريا بحث منشور بمجلد ٢٢ عدد ٣ مجلة الاقتصاد المنزلي - جامعة المنوفية ٢٠١٢م.
٢. سامية ابراهيم لطفي (٢٠١١): الاسرة والعلوم الحياتية التطبيقية - الاسكندرية ط ١ - منشأة المعارف
٣. شهرين جابر عبد الغفار (٢٠٠١) الاتجاهات الملبسيه للأطفال المتخلفين عقليا في محافظة القاهرة، المؤتمر العربي السادس للاقتصاد المنزلي، كلية الاقتصاد المنزلي - جامعة المنوفية.
٤. عصام حمدي الصفدي ٢٠٠٧: الاعاقة الحركية والشلل الدماغي - الطبعة العربية، عمان الاردن، دار اليازوري العلمية للنشر والتوزيع.
٥. فاطمة محمد علي سالم- تصميم ملابس ثلاثم المسنات المصاببات بالتهاب المفاصل - المؤتمر العلمي السابع للاقتصاد المنزلي - جامعة حلوان - كلية الاقتصاد المنزلي ٢٠٠٢م.
٦. كفاية سليمان- سحر زغول - اسس تصميم الازياء للنساء عالم الكتب، القاهرة ٢٠٠٧ م.
٧. ماجدة محمد ماضي، ايهاب احمد محمد - تطوير تصميم زي المريض اثناء العلاج بالمستشفيات - مجلة بحوث الاقتصاد المنزلي - جامعة المنوفية - مجلد (١٥) - العدد (٤) - اكتوبر ٢٠٠٥ م.
٨. منا موسي غالب - نجده ابراهيم واخرون "تصميم وتنفيذ ملابس وظيفية تتلاءم مع احتياجات الاطفال البنين المعاقين حركيا - المؤتمر الدولي الاول - التعليم النوعي.. الابتكارية وسوق العمل، كلية التربية النوعية. جامعة المنيا - مجلة البحوث في مجالات التربية النوعية، ع ١٧، ج١ يوليو ٢٠١٨.
٩. منى سمير فتوح جميل - إمكانية التوصل إلى ملابس ملائمة لمرضى الاكزيما البنيوية كأحد الأمراض الجلدية المتأثرة بالملابس للمرضى من الأطفال - رسالة ماجستير غير منشورة - كلية الاقتصاد المنزلي جامعة المنوفية ٢٠١٠م.
١٠. ولاء أحمد على حمامة - دراسة تصميم بعض الملابس الوقائية لمرضى المخ والأعصاب (مرضى الزهايمر رسالة ماجستير غير منشورة - كلية الاقتصاد المنزلي جامعة المنوفية ٢٠١٠م.
١١. يسري معوض (٢٠١١) : قواعد واسس تصميم الازياء - القاهرة : الطبعة الثانية - عالم الكتب
- 12- Meinander. Harriet &Varheenmaa 2002: Clothing and Textiles for Disabled and Elderly People- ESPOO, Research center of Finland)
- 13-Michael Mayor,2010: Longman Active Study Dictionary- Pearson Longman
- 14-Science, Medicine, (2007) and the Future: Artificial Limbs ", British Medical Journal, 29 September 2001. Retrieved 11 February."
- 15- <https://www.arageek.com/l/%D9%85% D8%A7%D9%87% D9%8A% D8%A7%D9%84%D8%A7%D8%B7%D8%B1%D8%A7%D9%81%D8%A7%D9%84%D8%B5%D9%86%D8%A7%D8%B9%D9%8A%D8%A9.>
- 16-https://ar.wikipedia.org/wiki/%D8%B9%D8%B6%D9%88_%D8%B5% D9%86% D8%A7%D8%B9%D9%8A.

ملخص البحث

تصميم ملابس وظيفية تتلاءم مع احتياجات الاطفال(الفتيات) مستخدمى الاطراف الصناعية

يهدف البحث الحالي الي محاوله وضع تصميمات مقترحة لملابس تتلاءم مع الاطفال(الفتيات) مستخدمى الاطراف الصناعية ، وهنا يأتي دور تصميم الملابس في وضع بعض الحلول لتذليل العوائق والصعوبات التي تواجهها تلك الفئة اثناء ارتداء الملابس العادية ، وتكونت عينه البحث من مجموعة من مستخدمى الاطراف الصناعية عددهم ٢١ طفله تتراوح اعمارهم من الثلاث اعوام حتي خمسة عشر عام حيث اختيرت العينة من بعض مراكز العلاج الطبيعي بمحافظات مصر المختلفة، وتمثلت ادوات البحث في عمل استقصاء خاص بمستخدمى الاطراف الصناعية من الاطفال(الفتيات) وذويهم من من يعاونوهم في ارتداء الطرف الصناعي لجمع المشكلات التي يواجهونها من ارتداء الملابس العادية ، فلجأت الباحثة الي وضع بعض التصميمات التي تساعد هذه الفئة في تقديم حلول للمشاكل التي تواجههن ولتزيد ثقتهن بنفسهم عند الظهور بمظهر ملائم وطبيعي ثم عرضت هذه التصميمات علي عينة من المتخصصين والفئة محل الدراسة والمنتجين من خلال استمارة استبيان لتحقيق الجانب الوظيفي و الجمالي من القطع المصممة وقد تبين من المعالجات الاحصائية لاستمارة الاستبيان ان التصميمات الملبسيه المقترحة ايجابية يتحقق فيها الهدف المطلوب ، مما يدل على قبول فكرة البحث.

الكلمات المفتاحية: تصميم - ملابس وظيفية - الاطراف الصناعية

Abstract

Designing functional clothes that suit the needs of children (girls) who use Artificial limbs

The current research aims to try to develop suggested designs for clothes that are suitable for children(girls) who use prosthetic limbs, and here comes the role of clothing design in developing some solutions to remove the obstacles and difficulties that this group faces while wearing regular clothes, and the research sample consisted of a group of prosthetic limb users. 2\ children aged from three to fifteen years, where the sample was chosen from some physiotherapy centers in the various governorates of Egypt, the research tools consisted of conducting a survey of children (girls) using prosthetic limbs and their partners who assist them in wearing the prosthesis to collect the problems they face from wearing regular clothes. The researcher resorted to developing some designs that help this group to provide solutions to the problems they face and to increase their confidence. By themselves when appearing in an appropriate and natural appearance, then these designs were shown to a sample of specialists and the category under study through a questionnaire form to achieve the functional and aesthetic aspect of the designed pieces. It was found from the statistical treatments of the questionnaire that the proposed clothing designs are positive in which the desired goal is achieved, which indicates acceptance Research idea.

Key words: design - functional wear - Artificial limbs