

جمهورية مصر العربية



المجلة العلمية للعلوم التربوية والصحة النفسية

مجلة فصلية دولية محكمة تصدرها المؤسسة العلمية للعلوم التربوية
والتكنولوجية والتربية الخاصة

المجلد الثالث: العدد: 02

يونيو 2021

ISSN : 2682-2865

The Online ISSN: 2682-4248

المجلة العلمية للعلوم التربوية و الصحة النفسية

المجلد الثالث: العدد 02 : يونيو 2021م

المراسلات

توجه جميع المراسلات إلى إدارة المجلة :

الهاتف: **00201008122512**

البريد الإلكتروني: **Journal.psy.hea@gmail.com**

الموقع الإلكتروني: **<https://gfsc.journals.ekb.eg/>**

أكاديمية البحث
العلمي والتكنولوجيا
Academy of Scientific
Research & Technology



Egyptian Knowledge Bank
بنك المعرفة المصري

تنمحة
shamaa



دار المنظومة
DAR ALMANDUMAH
المرادفة للعلوم والتكنولوجيا

المجلة العلمية للعلوم التربوية والصحة النفسية ISSN :2682-2865

المجلة العلمية للعلوم التربوية والصحة النفسية

مجلة دولية محكمة تصدرها المؤسسة العلمية للعلوم التربوية

والتكنولوجية والتربية الخاصة

جمهورية مصر العربية

الترقيم الدولي: ISSN : 2682_ 2865

The Online ISSN: 2682-4248

رئيس التحرير

أ.د/عفراء ابراهيم خليل إسماعيل العبيدي، جامعة بغداد، العراق

مدير التحرير

أ.د/ حنان مالكي، جامعة محمد خيضر بسكرة، الجزائر

مدير النشر

أحمد السيد عبد القوي قنصوه

سكرتير التحرير

سميرة مشري، الجزائر

المجلة العلمية للعلوم التربوية والصحة النفسية

مجلة فصلية دولية محكمة تصدرها المؤسسة العلمية للعلوم التربوية
والتكنولوجية والتربية الخاصة

مجلة تعني بالدراسات التربوية و الصحة النفسية

قواعد النشر:

➤ المجلة العلمية للعلوم التربوية والصحة النفسية، مجلة دورية مصرية دولية مُحكَّمة ربع سنوية تحت إشراف هيئة علمية من الباحثين ذوي الخبرة والكفاءة من داخل مصر وخارجها ، و بمتابعة من هيئة تحكيم ذات كفاءة تشكل دورياً لتقييم البحوث و الدراسات. وهي تصدر عن المؤسسة العلمية للعلوم التربوية والتكنولوجية والتربية الخاصة، التابعة لمديرية التضامن الاجتماعي القلوبية، جمهورية مصر العربية.

➤ تنشر المجلة كل عمل أصيل، وليس جزءاً من كتاب منشور، وغير مقتبس وبأن يكون البحث المذكور لم يسبق نشره أو إرساله للنشر، وليس مقدماً للنشر إلى جهة أخرى وتهدف المجلة إلى نشر البحوث العلمية الأصيلة من طرف الباحثين والأساتذة وطلبة الدكتوراه وذلك بهدف تعميم نشر المعرفة والإطلاع على البحوث الجديدة والجادة وربط التواصل بين الباحثين كما تهدف المجلة إلى إتاحة الإطلاع على البحوث والدراسات لأكبر عدد ممكن من الباحثين. المجلة تقبل الأعمال العلمية المكتوبة باللغة العربية والإنجليزية والفرنسية التي لم يسبق نشرها يجب أن يتسم البحث العلمي بالجودة والأصالة والتزام الكاتب بالأمانة العلمية في نقل المعلومات واقتباس الأفكار وعزوها لأصحابها، وتوثيقها بالطرق العلمية المتعارف عليها. ووفقاً للشروط التالية :

Title in English (Times New Roman; size12; Interline 1)

الاسم الكامل للباحث الأول^١، الاسم الكامل للباحث الثاني^٢

^١ مؤسسة الانتماء كاملة، إيميل الباحث الأول

^٢ مؤسسة الانتماء كاملة، إيميل الباحث الثاني

تاريخ القبول: 2021/././.

تاريخ الاستلام: 2021/././.

ملخص: (١٠ أسطر على الأكثر)

ضع الملخص هنا (يتم الإشارة في الملخص إلى هدف البحث، والنتائج المتوصل إليها في فقرتين). ضع الملخص هنا (يتم الإشارة في الملخص إلى هدف البحث، والنتائج المتوصل إليها في فقرتين). ضع الملخص هنا (يتم الإشارة في الملخص إلى هدف البحث، والنتائج المتوصل إليها في فقرتين). ضع الملخص هنا (يتم الإشارة في الملخص إلى هدف البحث، والنتائج المتوصل إليها في فقرتين). ضع الملخص هنا (يتم الإشارة في الملخص إلى هدف البحث، والنتائج المتوصل إليها في فقرتين).
كلمات مفتاحية: ك. م.، ك. م.، ك. م.، ك. م.

Abstract: (not more than 10 Lines)

Enter your abstract here (an abstract is a brief, comprehensive summary of the contents of the article). Enter your abstract here (an abstract is a brief, comprehensive summary of the contents of the article).

Enter your abstract here (an abstract is a brief, comprehensive summary of the contents of the article). Enter your abstract here (an abstract is a brief, comprehensive summary of the contents of the article).

Keywords: keywords; keywords; keywords; keywords; keywords.

١ . مقدمة:

يجب أن تحتوي مقدمة المقال أو البحث على تمهيد مناسب للموضوع، ثم طرح لإشكالية البحث ووضع الفرضيات المناسبة، بالإضافة إلى تحديد أهداف البحث ومنهجيته.

٢. العنوان الرئيسي الأول

١.٢ العنوان الفرعي الأول:

أدخل هنا محتوى العنوان الفرعي الأول،

٢.٢ عنوان فرعي ثاني

أدخل هنا محتوى العنوان الفرعي الثاني،

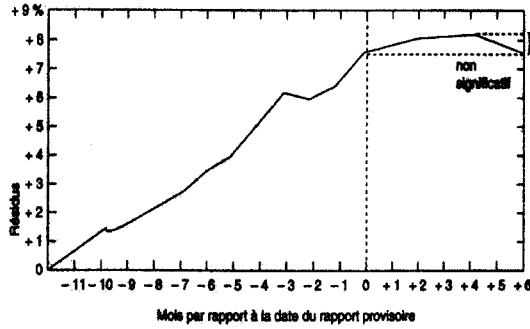
ضبط الجداول والأشكال يكون كمايلي:

الجدول ١:

نتيجة ٣	نتيجة ٢	نتيجة ١	اختبار
١٣.٠١	١٣.٠١	١٣.٠١	١٣.٠١
١٥.١١	١٥.١١	١٥.١١	١٥.١١
11.14	11.14	11.14	11.14

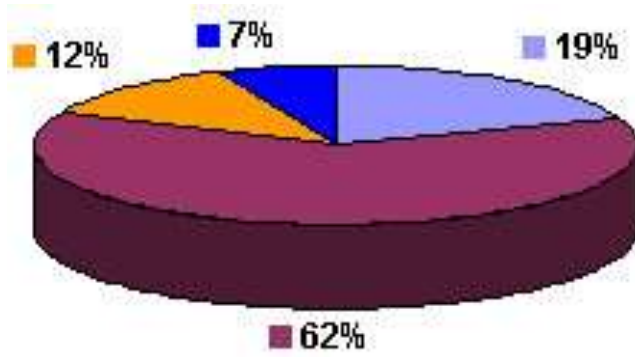
المصدر: المؤلف(ة)، السنة، الصفحة

الشكل ١:



المصدر: المؤلف(ة)، السنة، الصفحة

الشكل ٢ :



المصدر: المؤلف(ة)، السنة، الصفحة

٤. خاتمة:

ضع في خاتمة البحث تلخيصا لما ورد في مضمون البحث، مع الإشارة إلى أبرز النتائج المتوصل اليها، وتقديم اقتراحات ذات الصلة بموضوع البحث.

٥. قائمة المراجع:

تدوين المراجع يكون في آخر المقال وباعتماد أسلوب: American Psychological Association (APA)

<http://support.office.com/fr-fr/article/APA-MLA-Chicago->

[%E2%80%93-Mise-en-forme-automatique-de-bibliographies-\(405c207c-7070-42fa-91e7-eaf064b14dbb\)](http://support.office.com/fr-fr/article/APA-MLA-Chicago-%E2%80%93-Mise-en-forme-automatique-de-bibliographies-(405c207c-7070-42fa-91e7-eaf064b14dbb))

وذلك بذكر (صاحب المرجع، السنة، الصفحة) في قلب النص (Brown, 2006, p35 بصفة آلية، على أن يُدون المرجع كاملا في قائمة المراجع كالاتي:

- المؤلفات: المؤلف(ة)، عنوان الكتاب، الناشر، (مكان النشر: الناشر، سنة النشر):
- الأطروحات: الباحث(ة)، عنوان الأطروحة، الكلية، الجامعة، البلد، السنة:
- المقالات: المؤلف(ة)، عنوان المقال، اسم المجلة، المجلد، العدد، السنة:
- المداخلات: المؤلف(ة)، عنوان المداخلة، عنوان المؤتمر، تاريخ الانعقاد، الجامعة، البلد:
- مواقع الانترنت: اسم الكاتب (السنة)، العنوان الكامل للملف، ذكر الموقع بالتفصيل:

[http://adresse complète \(consulté le jour/mois/année\)](http://adresse complete (consulté le jour/mois/année))

- هوامش الصفحة تكون كما يلي: أعلى ٠٠٢، أسفل ٠٠٢، يمين ٠٠٢، يسار ٠٠٢، رأس الورقة ١٠٥، أسفل الورقة ١٠٢٥، حجم الورقة مخصص (١٦٢٣,٥x).
- المقالات والأبحاث المرسله إلى المجلة لا ترجع إلى أصحابها سواء نشرت أم لم تنشر.
- المقالات الأبحاث المنشورة في هذه المجلة لا تعبر إلا عن آراء أصحابها.
- يحق لهيئة تحرير المجلة إجراء بعض التعديلات الشكلية على المادة المقدمة متى لزم الأمر دون المساس بالموضوع.
- كل مقال أو بحث لا تتوفر فيه هذه الشروط لا ينشر مهما كانت قيمته العلمية.

المادة التي تنشرها المجلة تعبر عن آراء أصحابها، وإدارة المجلة غير مسؤولة عن الأفكار والآراء الواردة بالمقالات والبحوث المنشورة في أعدادها وإنما فقط تقع مسؤوليتها في التحكيم والضوابط المنهجية العلمية

تنشر **المجلة العلمية للعلوم التربوية والصحة النفسية** المقالات العلمية الأصيلة والمحكمة، بهدف توفير جودة عالية لقراءها من خلال الالتزام بمبادئ مدونة أخلاقيات النشر ومنع الممارسات الخاطئة.

تصنف المدونة الأخلاقية ضمن لجنة أخلاقيات النشر (COPE : Committee on Publication Ethics) وهي الأساس المرشد للمؤلفين والباحثين والأطراف الأخرى المؤثرة في نشر المقالات بالمجلة من مراجعين، بحيث تسعى المجلة لوضع معايير موحدة للسلوك؛ وتسهر المجلة على أن يقبل الجميع بقوانين المدونة الأخلاقية، وبذلك فهي ملتزمة تماما بالحرص على تطبيقها في ظل القبول بالمسؤولية والوفاء بالواجبات والمسؤوليات المسندة لكل طرف.

١- مسؤولية الناشر:

- قرار النشر: يجب مراعاة حقوق الطبع وحقوق الاقتباس من الأعمال العلمية السابقة، بغرض حفظ حقوق الآخرين عند نشر المقالات بالمجلة، ويعتبر رئيس التحرير مسؤولا عن قرار النشر والطبع ويستند في ذلك إلى سياسة المجلة والتقييد بالمتطلبات القانونية للنشر، خاصة فيما يتعلق بالتشهير أو القذف أو انتهاك حقوق النشر والطبع أو القرصنة، كما يمكن لرئيس التحرير استشارة أعضاء هيئة التحرير أو المراجعين في اتخاذ القرار.
- النزاهة: يضمن رئيس التحرير بأن يتم تقييم محتوى كل مقال مقدم للنشر، بغض النظر عن الجنس، الأصل، الاعتقاد الديني، المواطنة أو الانتماء السياسي للمؤلف.
- السرية: يجب أن تكون المعلومات الخاصة بمؤلفي المقالات سرية للغاية وأن يُحافظ عليها من قبل كل الأشخاص الذين يمكنهم الاطلاع عليها، مثل رئيس التحرير، أعضاء هيئة التحرير، أو أي عضو له علاقة بالتحرير والنشر وباقي الأطراف الأخرى المؤتمنة حسب ما تتطلب عملية التحكيم.

- الموافقة الصريحة: لا يمكن استخدام أو الاستفادة من نتائج أبحاث الآخرين المتعلقة بالمقالات غير القابلة للنشر بدون تصريح أو إذن خطي من مؤلفها.

٢- مسؤولية المحكم (المراجع) :

- المساهمة في قرار النشر: يساعد المحكم (المراجع) رئيس التحرير وهيئة التحرير في اتخاذ قرار النشر وكذلك مساعدة المؤلف في تحسين المقال وتصويبه.
- سرعة الخدمة والتقدير بالأجال: على المحكم المبادرة والسرعة في القيام بتقييم المقال الموجه إليه في الأجال المحددة، وإذا تعذر ذلك بعد القيام بالدراسة الأولية للمقال، عليه إبلاغ رئيس التحرير بأن موضوع المقال خارج نطاق عمل المحكم، تأخير التحكيم بسبب ضيق الوقت أو عدم وجود الإمكانيات الكافية للتحكيم.
- السرية: يجب أن تكون كل معلومات المقال سرية بالنسبة للمحكم، وأن يسعى المحكم للمحافظة على سريتها ولا يمكن الإفصاح عليها أو مناقشة محتواها مع أي طرف باستثناء المرخص لهم من طرف رئيس التحرير.
- الموضوعية : على المحكم إثبات مراجعته وتقييم الأبحاث الموجهة إليه بالحجج والأدلة الموضوعية، وأن يتجنب التحكيم على أساس بيان وجهة نظره الشخصية، النوق الشخصي، العنصري، المنهجي وغيره.
- تحديد المصادر: على المحكم محاولة تحديد المصادر والمراجع المتعلقة بالموضوع (المقال) و التي لم المؤلف، وأي نص أو فقرة مأخوذة من أعمال أخرى منشوره سابقا يجب تهميشها بشكل صحيح، وعلى المحكم إبلاغ رئيس التحرير وإنذاره بأي أعمال متماثلة أو متشابهة أو متداخلة مع العمل قيد التحكيم.
- تعارض المصالح: على المحكم عدم تحكيم المقالات لأهداف شخصية، أي لا يجب عليه قبول تحكيم المقالات التي عن طريقها يمكن أن تكون هناك مصالح للأشخاص أو المؤسسات أو يلاحظ فيها علاقات شخصية.

٣- مسؤولية المؤلف :

- معايير الإعداد: على المؤلف تقديم بحث أصيل وعرضه بدقة وموضوعية. بشكل علمي متناسق يطابق مواصفات المقالات المحكمة سواء من حيث اللغة، أو الشكل أو المضمون، و ذلك وفق معايير و سياسة النشر في المجلة، وتبيان المعطيات بشكل صحيح، و ذلك عن طريق الإحالة الكاملة، ومراعاة حقوق الآخرين في المقال؛ وتجنب إظهار المواضيع الحساسة وغير الأخلاقية، النوقية، الشخصية، العرقية، المذهبية، المعلومات المزيفة وغير الصحيحة وترجمة أعمال الآخرين بدون ذكر مصدر الاقتباس في المقال.
- الأصالة و القرصنة: على المؤلف إثبات أصالة عمله وأي اقتباس أو استعمال فقرات أو كلمات الآخرين يجب تهميشه بطريقة مناسبة وصحيحة؛ ومجلة المفكر تحفظ بحق استخدام برامج اكتشاف القرصنة للأعمال المقدمة للنشر.
- إعادة النشر: لا يمكن للمؤلف تقديم العمل نفسه (المقال) لأكثر من مجلة أو مؤتمر، وفعل ذلك يعتبر سلوك غير أخلاقي وغير مقبول.
- الوصول للمعطيات والاحتفاظ بها: على المؤلف الاحتفاظ بالبيانات الخاصة التي استخدمها في مقاله، وتقديمها عند الطلب من قبل هيئة التحرير أو المقيّم
- مؤلفي المقال: ينبغي حصر (عدد) مؤلفي المقال في أولئك المساهمين فقط بشكل كبير وواضح سواء من حيث التصميم، التنفيذ، مع ضرورة تحديد المؤلف المسؤول عن المقال وهو الذي يؤدي دوراً كبيراً في إعداد المقال والتخطيط له، أما بقية المؤلفين يُذكرون أيضاً في المقال على أنهم مساهمون فيه فعلاً، ويجب أن يتأكد المؤلف الأصلي للمقال من وجود الأسماء والمعلومات الخاصة بجميع المؤلفين، وعدم إدراج أسماء أخرى لغير المؤلفين للمقال ؛ كما يجب أن يطّلع المؤلفون جميعاً على المقالة جيداً، وأن يتفقوا صراحة على ما ورد في محتواها ونشرها بذلك الشكل المطلوب في قواعد النشر.

- الإحالات والمراجع: يلتزم صاحب المقال بذكر الإحالات بشكل مناسب، ويجب أن تشمل الإحالة ذكر كلِّ الكتب، المنشورات، المواقع الإلكترونية و سائر أبحاث الأشخاص في قائمة الإحالات والمراجع، المقتبس منها أو المشار إليها في نص المقال.
- الإبلاغ عن الأخطاء: على المؤلف إذا تنبّه و إكتشف وجود خطأ جوهرياً و عدم الدقة في جزئيات مقاله في أيّ زمن، أن يشعر فوراً رئيس تحرير المجلة أو الناشر، ويتعاون لتصحيح الخطأ.

هيئة التحرير

أ.د/ عبد الفتاح السيد درويش ، جامعة المنوفية ، مصر	أ.د/ عبيدة صبطي، جامعة بسكرة، الجزائر
د/ عاصم عبد المجيد كامل أحمد، جامعة القاهرة	د/ صباح غربي، جامعة بسكرة، الجزائر
د/ شفيقة كحول، جامعة بسكرة، الجزائر	د/ عمرو يوسف، جامعة القاهرة، مصر
د/ فداء المصري، الجامعة اللبنانية	د/ أمال بوعيشة، جامعة بسكرة، الجزائر

الهيئة العلمية لمجلة العلوم التربوية والصحة النفسية

أ.د/ زينب محمود شقير، جامعة طنطا، مصر	أ.د/ نادية سعيد عيشور، جامعة سطيف ٢، الجزائر
أ.د/عفراء ابراهيم خليل إسماعيل العبيدي، جامعة بغداد، العراق.	أ.د/ كروم موفق، المركز الجامعي عين تموشنت، الجزائر
أ.د/ نحوي عائشة، جامعة بسكرة، الجزائر	أ.د/ صلاح هاشم، جامعة الفيوم، مصر
أ.د/ حيدر العجرش، جامعة بابل، العراق	أ.د/ جميلة سليمان، جامعة الجزائر ٢
أ.د/ الشريف بحماوي، جامعة أدرار، الجزائر	أ.د/ عبيدة أحمد صبطي، جامعة بسكرة، الجزائر
أ.د/ فتيحة طويل، جامعة بسكرة، الجزائر	د/ أحمد ثابت فضل ،جامعة السادات ،مصر
د/ محمد عبد العزيز، جامعة الأزهر، مصر	د/ عزة محمد أبو الهدى عبد الرحمان، جامعة الأزهر، مصر
د/ أماني محمود عبد الصمد إبراهيم، مركز البحوث الإسلامية، بالزهر الشريف	د/ ايمان قطب الهابط، جامعة دمنهور، مصر
د/ أم السعد براهيم، جامعة الجلفة، الجزائر	د/ حنان أحمد مالكي، جامعة بسكرة، الجزائر
د/ صباح إبراهيم غربي، جامعة بسكرة، الجزائر	د/ فضيلة صدراتة، جامعة بسكرة، الجزائر
د/ نعيمة مزرارة، جامعة الجزائر ٢	د/ قاسم المحبشي، جامعة عدن، اليمن
د/ تامر جمال عرفة، جامعة بنها، مصر	د/ نسيم بومعروف، جامعة بسكرة، الجزائر

د/ زهية دباب، جامعة بسكرة، الجزائر	د/ شفيقة الطاهر كحول، جامعة بسكرة، الجزائر
د/تهى عارف علي الدرويش، جامعة بغداد، العراق	د/ صبري حسن الطراونة، جامعة مؤتة، المملكة الأردنية الهاشمية
د/ فطيمة دبراسو، جامعة بسكرة، الجزائر	د/ سامية عزيز، جامعة بسكرة، الجزائر
د/ رؤوف بوسعدية جامعة سطيف ٢، الجزائر	د/ عمر حمداوي، جامعة ورقلة، الجزائر
د/ وسام عبد الله، جامعة بغداد، العراق	د/ فداء المصري، الجامعة اللبنانية
د/ سعيد العبدولي، جامعة قرطاج، تونس	د/ معاذ محمد عبد الله آدم، جامعة الخرطوم، السودان

بسم الله والحمد لله حمدا طيبا مباركا فيه، والصلاة والسلام على رسول الله وعلى آله وصحبه وسلم تسليما أما بعد:

هاهي المجلة العلمية للعلوم التربوية والصحة النفسية بإطالاتها التي عودت القراء عليها دائما في كل عدد تأتي بهذا الإصدار لتضع بين أيدي متابعيها العدد الثاني من المجلد الثالث لشهر يونيو ٢٠٢١ والذي يضم بحوثا ودراسات من دول مختلفة خاضت في شتى المواضيع ذات العلاقة بالمجال التربوي والصحة النفسية، وإذ هي كذلك فقد حرصت أن يكون ما تقدمه من أبحاث ودراسات تتميز بالجدة والدقة العلمية في الطرح والأسلوب، إذ تحاول مقالات هذا العدد أن تشارك قرائها وتفيدهم بما توصلت إليه من نتائج من خلال الدراسات الميدانية أو ما طرحه من إشكالات لفهم وتحليل الواقع التربوي والنفسي على المستوى المحلي والعربي.

يضم هذا العدد مقالات من مختلف الدول (اليمن، الجزائر، السعودية، السويد، تشاد) أغلبها ذات طابع ميداني وتناولت عدة مواضيع (الإدارة التربوية، الصحة النفسية، الاعلام الصحي، تأثيرات التكنولوجيا على التعليم، الأسرة والتنشئة الاجتماعية، التقويم التربوي ..) إذ يتناول المقال الأول من اليمن " متطلبات تطبيق الإدارة بالتجوال لدى قيادات جامعة إب " وفيه يوصي الباحث قيادات الجامعة على الأخذ بمتطلبات تطبيق الإدارة بالتجوال التي توصل إليها مع توفير ثقافة تنظيمية إيجابية تدعم التجوال. وبعيدا عن الإدارة وتطبيقاتها يعرج بنا المقال الثاني من السعودية إلى رحلة الغوص في الجوانب المعرفية والشخصية في الإنسان ببحث عنوانه " أثر برنامج تدريبي مقترح قائم على نموذج هيرمان لأنماط التفكير في تنمية فاعلية الذات التدريسية لدى معلمي المرحلة المتوسطة" مركزا على العمليات المعرفية (التفكير) وتأثيرها على تنمية جانب من الشخصية (فاعلية الذات) لدى

المعلمين، ودون أن نبتعد كثيرا بكل ما يحيط بالإنسان من تأثيرات خارجية يدعوننا المقال الثالث من الجزائر إلى عالم الإعلام الصحي وتداعياته ببحث عنوانه " واقع البرامج الإذاعية التفاعلية في التحسيس والتوعية من تفشي فيروس كورونا دراسة تحليلية لبرنامج صحتك بين يديك بإذاعة خنشلة أنموذجا " حيث أوصى البحث إلى ضرورة الاهتمام بالجمهور المستهدف من خلال تعزيز الثقافة الصحية لديه بإشراكه في المواضيع ذات الصلة بالمجال الصحي مع تكثيف الفضاءات الإذاعية التي تتناول القضايا الصحية، ليأتي بعدها في ذات الصدد المقال الرابع من السويد مركزا على تأثيرات مواقع التواصل الاجتماعي على الجوانب التعليمية في حياة التلميذ ببحث عنوانه " أثر استخدام تطبيقات جوجل Google في تنمية مهارات القراءة والكتابة واكتساب المفاهيم النحوية لدى دارسي اللغة العربية الأم في المرحلة المتوسطة في السويد" حيث أوصى البحث بضرورة استخدام تطبيقات Google في تدريس مادة اللغة الأم لدورها الكبير في تشويق الطلبة نحو المادة الدراسية عدم الاقتصار على الطريقة التقليدية القائمة على الحفظ والتلقين، أما المقال الخامس من الجزائر يعود بنا إلى كنف الأسرة ومسؤولياتها أمام أجيال تشبعت بصخب التكنولوجيا ومخاطرها موضحا ذلك ببحث عنوانه " المكانة المعرفية للأسرة لدى الأبناء في ظل هيمنة التكنولوجيا الحديثة " ومن خلاله أوصى بضرورة مراقبة الأولياء لأبنائهم أثناء استخدامهم لشبكة الانترنت، مع تقديم الإرشادات والتوجيهات حول استخدام السليم والصحيح لشبكة الانترنت وذلك من قبل مؤسسات التنشئة الاجتماعية، وفي وجهة أخرى بعيدة عن التكنولوجيا وهيمنتها يأخذنا المقال السادس من تشاد إلى الدراسات التقويمية للأنظمة التربوية ببحث عنوانه " تقويم نظام التعليم العربي الإسلامي في المدارس العربية الإسلامية الثانوية لمدينة أنجمينا تشاد " من وجهة نظر عينة من مديري ومشرفي هذه المدارس " حيث خلص إلى ضرورة تجويد أداء الإدارة المدرسية في نظام التعليم العربي الإسلامي في تشاد من خلال وضع معايير شفافة

و ذات مصداقية يقوم عليها اختيار مديري المدارس العربية الإسلامية وتدريب المديرين، وتحديث مهاراتهم الفنية، ومسك ختام هذه الباقية من المواضيع نخطو خطى ليست ببعيدة عن مواضيع التقويم التربوي ومشكلاته ، حيث ما تزال البحوث التربوية تواجهها صعوبة في إيجاد مقاييس و اختبارات تحصيلية مصممة بدقة لقياس المتغيرات السلوكية وما يطرأ على شخصيات المتعلمين وعلى سلوكهم من نمو وتغير لهذا يأتي المقال السابع من الجرائر ليوضح فنيات تصميم اختبار تحصيلي يبحث عنوانه " التقويم التربوي وفنيات بناء الاختبارات التحصيلية، عرض نموذج كيفية تصميم اختبار في وحدة " مدخل إلى علوم التربية " حيث أوصى البحث بضرورة اعتماد الأستاذ لأسلم الطرق في استعمال أدوات التقويم أين يمكن مراعاتها الوصول إلى أفضل النتائج وأحسنها، سواء تعلق بالاختبارات التحصيلية التي يعدها أستاذ المادة لطلابه في الفصل الدراسي كالاختبارات الشفوية و التحريرية و العملية، أو الاختبارات المقننة و الاختبارات التشخيصية التي يعدها الأخصائيين في عدد من المقررات الدراسية.

في الأخير نطمح دائما إلى الحرص على الجودة والتميز في ما نقدمه من دراسات وأبحاث تساهم في خدمة الفرد والمجتمع على الصعيد الإقليمي العربي، ونأمل أن نكون قد وفقنا في هذه المهمة ، وبهذا لا يسعنا بعد إصدار هذا العدد إلا أن نتقدم بخالص الشكر والثناء لكل من ساهم في إخراج هذا العمل إلى حيز الوجود سواء بالمادة العلمية أو المراجعة أو التحرير أو التنسيق أو الإخراج النهائي راجيين من المولى عز وجل أن ينفع به، وأن يكون عملا خالصا لوجهه سبحانه فيتصل ولا ينقطع، والله من وراء القصد وهو الموفق والهادي إلى سواء السبيل .

هيئة التحرير

فهرس المحتويات

الافتتاحية		
63-21	متطلبات تطبيق الإدارة بالتجوال لدى قيادات جامعة إب أ.م.د/ فؤاد محمد قايد البعداني	01
110-65	أثر برنامج تدريبي مقترح قائم على نموذج هيرمان لأنماط التفكير في تنمية فاعلية الذات التدريسية لدى معلمي المرحلة المتوسطة أ. / الحميدي بن سالم بن حامد الحربي	02
134-111	واقع البرامج الإذاعية التفاعلية في التحسيس والتوعية من تفشي فيروس كورونا دراسة تحليلية لبرنامج صحتك بين يديك بإذاعة خنشلة أنموذجا د/ بن عمروش فريدة، د/ جاب الله حكيمه، د/ بورابحة فواز	03
170-135	أثر استخدام تطبيقات جوجل Google في تنمية مهارات القراءة والكتابة واكتساب المفاهيم النحوية لدى دارسي اللغة العربية الأم في المرحلة المتوسطة في السويد" د/ ندي عبد الله العبيدي	04
204-171	المكانة المعرفية للأسرة لدى الأبناء في ظلّ هيمنة التكنولوجيا الحديثة د / شفيق ايكوفان	05
256-205	تقويم نظام التعليم العربي الإسلامي في المدارس العربية الإسلامية الثانوية لمدينة أنجمينا تشاد "من وجهة نظر عينة من مديري ومشرفي هذه المدارس د/ عبد الواحد الجابر محمد	06
280-257	التقويم التربوي وفتيات بناء الاختبارات التحصيلية عرض نموذج كيفية تصميم اختبار في وحدة " مدخل إلى علوم التربية " د/ نعيمة مزرارة	07