

الخدمات التي تقدمها المدن الجامعية وعلاقتها بالاغتراب النفسي لدى الطلاب المقيمين بها

Services provided by university hostels in relation to the psychological alienation to the residing students

خلود سلامة متولي شحاتة

باحث دراسات عليا بقسم إدارة مؤسسات الأسرة والطفولة -كلية الاقتصاد المنزلي -جامعة الأزهر ، Khloudsalama38@gmail.com

أ.د منى مصطفى الزاكي

أستاذ بقسم إدارة مؤسسات الأسرة والطفولة -كلية الاقتصاد المنزلي -جامعة الأزهر، pr_m_12@yahoo.com

د. نورا شعبان الطوخي

مدرس بقسم إدارة مؤسسات الأسرة والطفولة - كلية الاقتصاد المنزلي - جامعة الأزهر ، noura-eltokhy@azhar.edu.eg

كلمات دالة Keywords:

المدينة الجامعية
University Hostels
طلاب المدن الجامعية
University Hostels
Students
خدمات المدن الجامعية
University Hostels
Services
الاغتراب النفسي
Psychological
Alienation

ملخص البحث Abstract:

ستهدف البحث دراسة العلاقة بين الخدمات التي تقدمها المدن الجامعية والاغتراب النفسي لدى الطلاب المقيمين بها، كونت **عينة البحث** من (250) طالب وطالبة من مستويات إجتماعية وإقتصادية مختلفة، ويشترط أن تكون العينة من طلاب المقيمين بالمدن الجامعية، الذين تتراوح مدة إقامتهم السنة الأولى في المدينة الجامعية وذلك لكي يكون الاغتراب قعي لديهم لأنه مع طول فترة الإقامة تحدث عملية تكيف فلا يشعر الطالب المقيم في المدينة الجامعية بالاغتراب وتم تيارهم بطريقة غرضية صدفية في كل من (المدينة الجامعية بالأزهر - المدينة الجامعية بطنطا- المدينة الجامعية بعين س)، تكونت **أدوات البحث** من: استمارة البيانات العامة للطلاب، استبيان الخدمات التي تقدمها المدن الجامعية، استبيان 'غتراب النفسي لدى الطلاب المقيمين بها. استغرق تطبيق أدوات البحث حوالي أربعة أشهر من أبريل حتى شهر سبتمبر 2020 وتم تطبيق الاستبيان على الطلاب عينة البحث إلكترونياً عن طريق الإرسال بالإيميل أو وسائل التواصل الاجتماعي المختلفة وقد اتبع البحث المنهج الوصفي التحليلي وجاء من أهم نتائج البحث مايلي: عدم وجود علاقة ارتباطية إحصائية بين إجمالي الخدمات التي تقدمها المدن الجامعية بمحاورها والاغتراب النفسي بأبعاده لدى الطلاب المقيمين. يوجد تباين دال إحصائياً بين المدن الثلاث بجامعة الأزهر والمدينة الجامعية بجامعة طنطا وبلغت قيمتها (981، 45، 11) علي التوالي وكلاهما دال معنوياً عند 0.01 ماعدا المدينة الجامعية لجامعة عين شمس حيث بلغت قيمة كاي 2،81 وهي غير دالة إحصائياً، وجود فروق ذات دلالة إحصائية في إجمالي الخدمات التي تقدمها المدن الجامعية بين لثلاث تبعاً للجنس (ذكر - أنثى)، بينما توجد فروق ذات دلالة إحصائية بين الطلاب في إجمالي الاغتراب النفسي بأبعاده تبعاً للجنس (ذكر - أنثى) لصالح الذكور، كما اتضح من النتائج عدم وجود فروق ذات دلالة إحصائية بين طلاب كليات النظرية وطلاب الكليات العملية في إجمالي الخدمات التي تقدمها المدن الجامعية، بينما توجد فروق ذات دلالة إحصائية بين الطلاب في محور التمرد لصالح طلاب الكليات النظرية، وجود علاقة ارتباطية دالة إحصائية بين إجمالي خدمات التي تقدمها المدن الجامعية وبعض متغيرات المستوى الاجتماعي والاقتصادي (الدخل الشهري للأسرة)، بينما لاقية ارتباطية دالة إحصائية بين إجمالي الاغتراب النفسي وبعض متغيرات المستوى الاجتماعي والاقتصادي (الدخل الشهري للأسرة). وجاء من أهم توصيات البحث: تهيئة المدينة الجامعية (سكن الطلاب) بحيث تتوفر فيها مقومات الإريحة، وتزويدها بالإمكانات الملائمة للتحصيل العلمي السليم، توفير نظام للمتابعة المستمرة لمستوي رضا الطلاب لال توفير صندوق لإبداء الرأي والمقترحات والشكاوي مع استخدام بطاقات إبداء الرأي بشكل دوري والمرور اليومي مديري المدن الجامعية والاستماع المباشر لآراء الطلاب، ضرورة الإهتمام بالخدمات التي تقدمها المدن الجامعية، ضرورة تنوعها، بحيث تحقق التوازن في مظاهر النمو المختلفة، الجسمية والعقلية والانفعالية والاجتماعية والدينية.

Paper received 10th April 2021, Accepted 22nd May 2021, Published 1st of July 2021

رؤية حاضرة ومستقبلية ثابتة. ذلك أن قيادات المجتمع العليا في مختلف المجالات العلمية والاقتصادية والسياسية والثقافية، هم من خريجي الجامعات. وهو مجتمع الطلبة الذي فيه تتكون شخصياتهم، واتجاهاتهم، وقيمهم، وتترك هذه الجامعات في نفوس الشباب ووجدانهم مشاعر تدوم مع الفرد في عالم المهنة والمجتمع طوال حياتهم، وكلما اهتمت هذه الجامعات بتأهيل الأجيال الحاضرة والمستقبلية، وتزويدهم بالقيم والسلوكيات، كانوا أعضاء نافعين في بناء أمتهم وأكثر قدرة في مواجهة التحديات والصعاب بعزم واقتدار (ماجد الزويد، 2007:273).

وتعد الإقامة الداخلية للطلاب بالمدن الجامعية أحد أهم أسباب انخفاض مستويات الصحة النفسية لدى هؤلاء الطلاب، ولعل نتائج البحوث والدراسات السابقة كشفت عن زيادة نسبة انتشار الاكتئاب وارتفاع معدلات المشكلات الانفعالية والسلوكية بين طلاب المدن الجامعية (فيوليت إبراهيم، 2015:681).

وقد أكدت نتائج دراسة أمال محمد (2008:6) علي وجود العديد من المشكلات النفسية والاجتماعية لدي طلاب وطالبات المدن الجامعية كالإحباط والقلق، والانطواء، والعدوان نتيجة لعدم توفير المناخ المناسب داخل المدن الجامعية لهؤلاء الطلاب بالقدر الذي

مقدمة Introduction

الإهتمام بالشباب من أهم المعايير التي يقاس بها رقي المجتمع وتطوره، وهو اهتمام بمستقبل الأمة، مما يدعو إلي الإرتقاء ببناء الإنسان وتحسين مستوي صحته النفسية بمختلف جوانبها، وتنمية إمكانياته وحسن استثمار طاقته وقدراته وتمكينه من مهارات الحياة الفعالة، كما أن الشباب يحملون نفوساً خصبة صالحة للخير والصلاح، وقلوباً صافية لم تقتحمها بعد عادات سيئة، ولتقاليد ضارة، ولاضروب من الأخلاق التي تتراكم في العادة لدي الكبار، من أجل هذا كانوا أسرع فئات المجتمع إلي قبول النصيحة واستجابة الدعوة (أحمد هاشم، 2002:42).

فالظروف والأحداث والمؤثرات المجتمعية داخلية وخارجية هي التي تشكل شخصية الشباب، إقداماً أو إجماماً، إعتدالاً أو تطرفاً، إنتماءً لمجتمعه وثقافته أو اغتراباً عنها (منصور

عمر، 2005:3).

وتؤدي الجامعة في العالم العربي باعتبارها إحدى مؤسسات التنشئة للشباب، دوراً بارزاً في إعداد الشباب الجامعي وتكوينهم، يناط بها مهمة تأهيل الشباب فكراً، وفعلاً، ووجداناً، وانتماً وفق

الأيان 35، 36).

وفي السنة الشريفة وردت بعض الأحاديث عن النبي صلي الله عليه وسلم تعبر عن حالة الاغتراب بمعني الغربية، ومنها الحديث الشريف " بدأ الإسلام غريب وسيعود غريباً كما بدأ فطوبى للغرباء، وقد جاء الحديث بروايات متعددة تفسر معني الغربية، ويفيد بالمعني الإسلامي الاغتراب عن الحياة الاجتماعية الزائفة الجارفة والاعتراب عن النظام الاجتماعي العادل (صحيح مسلم: 174).

فالإغتراب ظاهرة إنسانية تتمثل في "شعور الفرد بالوحدة وعدم الإنتماء وفقدان الثقة، والإحساس بالقلق والعدوان ورفض القيم والمعايير الاجتماعية، والمعاناة من الضغوط النفسية" (سناة زهران، 2002: 104).

إن ظاهرة الإغتراب ليست وليدة هذا العصر بل هي قديمة قدم الوجود الإنساني، وقد سادت هذه الظاهرة لتخرج من نطاق الحالات الفردية لتصبح إحدى السمات المميزة للعصر الحالي مع اختلاف المجتمعات، أي أن الشعور بالإغتراب هو شعور قديم منذ قدم الإنسان إلا أنه مع تقدم الحياة العصرية تحول من حيز الفردية إلى شعور جمعي يتسم به المجتمع، فمظاهر العنف والتمرد والتغيرات السريعة المتلاحقة التي تموج بها المجتمعات المعاصرة أدت إلى اهتزاز علاقات الإنسان التي كانت ترتبط بذاته أو بالله مما أدى إلى انتشار ظاهرة الاغتراب، فالإغتراب موجود مادام هناك فجوة بين الفرد والمجتمع، وكلما غاب المجال الذي تظهر فيه العلاقة المعبرة عن الذات، ومادام للفرد أفكار مثالية ينشد تحقيقها وتحول ظروف المجتمع دون بلوغها (بشري علي، 2008: 516).

والإغتراب له أبعاد متعددة؛ نفسية واجتماعية ووجودية، وتزداد حدته ومجالات إنتشاره كلما توافرت العوامل والأسباب المهياة للشعور بذلك، والإنسان عندما يغترب نفسياً واجتماعياً ووجودياً، فهو لايملك سوي ذاته يتمركز حولها ويلتصق بها. ونتيجة ذلك يعجز الإنسان عن إستثمار طاقاته وقدراته ومواهبه، وبالتالي لن يستطيع تحقيق ذاته (عيد الرحمن النملة، 2018: 22).

وقد بحثت رغداء نعيسة (2012: 148) الإغتراب النفسي وعلاقته بالأمن النفسي علي عينة من طلبة جامعة دمشق، وتوصلت إلي وجود إغتراب نفسي لدي طلبة الجامعة بدرجة متوسطة، ووجود علاقة إرتباطية عكسية بين الأمن والإغتراب وهدفت دراسة عادل العقيلي (2004: 111) للكشف عن العلاقة الإرتباطية بين الإغتراب والأمن النفسي لدي طلبة جامعة الإمام بن سعود، وأظهرت النتائج وجود علاقة إرتباطية عكسية بين الإغتراب والشعور بالطمأنينة النفسية بهم. ومن خلال ماسبق تبين وجود عدد من المشكلات يعاني منها الطلاب منها بعض المشكلات الاجتماعية والنفسية، والأكاديمية، كما تبين عدم تنظيم أنشطة وبرامج لقضاء أوقات فراغ الطلاب مما يؤثر في سلوكياتهم وتكيفهم وعدم استثمار قدرات الطلاب في أنشطة إنتاجية أو تطوعية أو خدمية أو مهنية بما يعود عليهم بالفائدة ويساعدهم علي التكيف الاجتماعي ويقبل من إحساسهم بالإغتراب والعزلة عن المحيطين بهم، كما أن دراسة الخدمات التي تقدمها المدن الجامعية وعلاقتها بالإغتراب النفسي لدي الطلاب المقيمين بها لم تحظ باهتمام الباحثين حيث لا يوجد إلا عدداً محدوداً من الدراسات التي تهتم بالإغتراب النفسي لدي طلبة الجامعة مما شكّل باعثاً لدي الباحثة للمساهمة في توضيح ملامح هذه الظاهرة،

مشكلة البحث Research problem:

يمكن بلورة مشكلة الدراسة الحالية في التساؤل الرئيسي الآتي: هل توجد علاقة بين الخدمات التي تقدمها المدن الجامعية بمحاورها (الخدمات البيئية- الخدمات الغذائية- الخدمات الصحية والترفيهية) والاعتراب النفسي بأبعاده (العزلة الاجتماعية- اللامعيارية- التمرد) لدي الطلاب المقيمين بها؟

توفره لهم أسرهم

وقد اهتمت المدن الجامعية بتقديم العديد من الخدمات لارتباطها الوثيق بالتطور الأكاديمي للطلبة، وتتلخص أهمية الخدمات التي تقدمها المدن الجامعية في كونها برامج ذات صلة قوية بتنمية مهارات التعلم وإدارة الوقت والنمو المهني والتغلب علي المشكلات التربوية والأكاديمية. فهي في الواقع خدمات لتوظيف المعرفة ولربط البيئة التعليمية بالمجتمع ولتنمية الجانب المهني ولتحقيق رفاهية الفرد والمجتمع (2002: 88).

Barker&Willett

وقد أوضح (Broderick 2003: 122) أن جامعة كاليفورنيا تقدم العديد من الخدمات من أهمها: خدمات الرعاية الصحية، وبرامج تربية الصحة البدنية، متضمنة الرعاية الطبية والطوارئ، وبرامج للمشورة الخاصة بالصحة العقلية، وخدمات وبرامج للصحة الإنفعالية والاختبارات السلوكية التي تؤثر في التفوق الأكاديمي للطلاب، والبرامج الأكاديمية والتدريسية والتربوية التي تقدم فيها خدمات المساعدات الدراسية، وكيفية التركيز علي التفكير الناقد والتأملي والمسؤولية الشخصية، وبرامج لدعم الطلاب في الإنجاز الأكاديمي والنمو الشخصي، وتحسين مهارات التفكير وحل المشكلات وإتاحة فرص التعليم التبادلي، وبرامج لتنمية الاهتمامات الطلابية والأنشطة الثقافية، ومركز للمرأة، خدمات التخطيط المهني والمساعدات المالية، وخدمات للطلاب المعوق أو العاجز.

وتعد عملية الانتقال من سكن الأسرة إلي السكن في الحرم الجامعي، أو السكن خارجه عملية صعبة لكثير من الطلاب، خاصة أولئك الذين لم يعتادوا الاعتماد علي الذات، مما ينتج عنه كثير من الصعوبات والمشاكل النفسية، والاجتماعية، والاقتصادية لدي كثير من الطلاب، وتشير الكثير من الدراسات إلي أن معظم هذه الصعوبات ترجع أساساً إلي عدم تكيف هؤلاء الطلبة مع حياة الاعتماد علي الذات والعيش بعيداً عن الأسرة، وتزداد حدة هذه الصعوبات في المجتمعات، والأسر التي تتميز بقيم جماعية عالية (حمود الحارثي، 2011: 201).

وتقوم فلسفة السكن الجامعي أو المدن الجامعية ليس علي أساس توفير محل إقامة للطلاب المغتربين فقط، ولكن بالإضافة إلي ذلك توفير مناخ معيشي متكامل يشبه إلي حد كبير الحياة الأسرية، بل من المفترض أن يتفوق عليها لوجود متخصصين مسؤولين عن توفير أوجه الرعاية المختلفة للطلاب المقيمين بالسكن الجامعي ومنها الرعاية الاجتماعية والنفسية والخدمات التربوية والطبية والتغذية والأنشطة والترويج ولعل من أهم المهن المتخصصة مهنة الخدمة الاجتماعية والتي يمارس من خلال الأخصائيين الاجتماعيين الذين يتعايشون مع الطلاب لتوجيههم وحل مشكلاتهم لتحقيق أقصى استفادة من العملية التعليمية والمشاركة في عملية التنشئة الاجتماعية للطلاب خاصة وأنهم في مرحلة سنية قد يسهل اختراقها من خلال تيارات فكرية متنوعة عبر وسائل الاتصال الحديثة التي تسود المجتمع (أمل الفريخ، 2015: 248).

كما أكدت (Constance 2004: 515) علي أن طلبة الجامعة عرضة لمواجهة الكثير من الاضطرابات النفسية والصراعات نتيجة للمواقف والأحداث الجديدة والمتعددة التي يواجهونها في حياتهم.

إن فكرة الاغتراب في كل معانيها وحدثت في صميم الفكر الديني، الفلسفي والإسلامي علي حد سواء، فمن الناحية الدينية نجد فكرة الاغتراب عن الله ترد في أكثر من موضع بالقرآن الكريم فمثلاً في قصة آدم عليه السلام عندما أخطأ وأكل من الشجرة التي نهاه الله عن الاقتراب منها ومن ثم خرج من الجنة، واغترب عن الله، قال الله تعالى: " وقلنا يا آدم اسكن أنت وزوجك الجنة وكلا منها رغداً حيث شئتما ولا تقربا هذه الشجرة فتكونا من الظالمين ﴿٢٠﴾ " فأزلهما الشيطان عنها فأخرجهما مما كانا فيه وقلنا اهبطوا بعضكم لبعض عدو ولكم في الأرض مستقر ومتاع إلي حين ﴿٢١﴾ " (سورة البقرة

أهداف البحث Research Objectives:

يهدف البحث بصفة رئيسية إلى دراسة العلاقة بين الخدمات التي تقدمها المدن الجامعية بمحاورها (لخدمات البيئية- الخدمات الغذائية- الخدمات الصحية والترفيهية) والاعتراب النفسي بأبعاده (العزلة الاجتماعية- اللامعيارية- التمرد) لدى الطلاب المقيمين بها ومنه تنبثق الأهداف الفرعية الآتية:-

1. تحديد مستوى الخدمات التي تقدمها المدن الجامعية لدى الطلاب عينة البحث بمحاورها (الخدمات البيئية، الخدمات الغذائية، الخدمات الصحية والترفيهية) والاعتراب النفسي بأبعاده (العزلة الاجتماعية، اللامعيارية، التمرد).
2. الكشف عن وجود علاقة ارتباطية بين كل من الخدمات التي تقدمها المدن الجامعية بمحاورها (الخدمات البيئية- الخدمات الغذائية- الخدمات الصحية والترفيهية) والاعتراب النفسي بأبعاده (العزلة الاجتماعية- اللامعيارية- التمرد).
3. دراسة الفروق بين الطلاب الذكور والإناث المقيمين في المدن الجامعية في كل من الخدمات التي تقدمها المدن الجامعية بمحاورها والاعتراب النفسي بأبعاده.
4. دراسة الفروق بين الطلاب المقيمين في المدن الجامعية في كل من الخدمات التي تقدمها المدن الجامعية بمحاورها والاعتراب النفسي بأبعاده تبعاً لنوع الكلية.
5. تحديد أوجه التباين بين الخدمات التي تقدمها المدن الجامعية بمحاورها والاعتراب النفسي بأبعاده وفقاً لمستوى الدخل الشهري للأسرة.
6. دراسة الاختلاف في نسب الاعتراب لدى الطلاب عينة الدراسة في مستوى الخدمات في المدن الثلاث (المدينة الجامعية بالأزهر - المدينة الجامعية بطنطا - المدينة الجامعية بعين شمس).

أهمية البحث Significance :

تتمثل أهمية البحث في اتجاهين:-

اولاً:- أهمية البحث في مجالات خدمة المجتمع المحلي:-

- 1) تتبع أهمية البحث من كونها تكشف عن مستوى الاعتراب لدى طلاب الجامعات حيث أنهم معرضون للشعور بالإعتراب أكثر من غيرهم.
- 2) تكمن أهمية البحث في كونها تهدف إلى استكمال ما غفلته الدراسات السابقة من الربط بين الخدمات التي تقدمها المدن الجامعية والاعتراب النفسي.
- 3) تكمن أهمية البحث في تقديم بعض التوصيات من خلال نتائجها إلى المسؤولين من أجل المحافظة على مجتمعنا والتخفيف من آثار هذه المشكلات التي قد يتعرض لها بعض أفراد المجتمع وتخليص المجتمع من آثارها.
- 4) تسهم نتائج البحث الحالية من الناحية التطبيقية في توجيه الباحثين إلى عمل برامج إرشادية لتحسين جودة الخدمات التي تقدمها المدن الجامعية لطلابها وفقاً لمقتضيات المواقف التي يعانون منها .

ثانياً: أهمية البحث في مجال التخصص:-

- 1) جذب اهتمام الباحثين إلى ضرورة توجيه مزيد من الاهتمام والعناية لدراسة الخدمات التي تقدمها المدن الجامعية بمحاورها سواء كانت صحية: غذائية، ترفيهية، بيئية لطلابها نظراً لطبيعة المشكلات النفسية التي يواجهها هؤلاء الطلبة؛ بالإضافة إلى كونهم يواجهون مشكلات الحياة الجامعية فإنهم كذلك يواجهون المشكلات الخاصة بالحياة في المدن الجامعية.
- 2) يقدم هذا البحث مساهمة في توفير الكثير من المعلومات والمعطيات الميدانية التي تمهّد العاملين في مجال علم النفس والصحة النفسية، وكذلك أصحاب القرار في مختلف المؤسسات المعنية بالشباب من أجل الوقوف على حجم الضغوط النفسية وآثارها على شعور الفرد بالإعتراب.

فروض البحث Research Hypotheses:

- 1- لا توجد علاقة ارتباطية ذات دلالة إحصائية بين الخدمات التي تقدمها المدن الجامعية بمحاورها (الخدمات البيئية - الخدمات الغذائية- الخدمات الصحية والترفيهية) والاعتراب النفسي بأبعاده (العزلة الاجتماعية - اللامعيارية - التمرد).
- 2- لا يوجد تباين دال إحصائياً في مستوى الاعتراب حسب مستوى الخدمات في المدن الجامعية الثلاث (المدينة الجامعية بالأزهر- المدينة الجامعية بطنطا- المدينة الجامعية بعين شمس).
- 3- لا توجد فروق ذات دلالة إحصائية بين الطلاب المقيمين في المدن الجامعية الذكور والإناث في كل من الخدمات التي تقدمها المدن الجامعية بمحاورها والإعتراب النفسي بأبعاده.
- 4- لا توجد فروق ذات دلالة إحصائية بين الطلاب المقيمين في المدن الجامعية في كل من (الخدمات التي تقدمها المدن الجامعية - الاعتراب النفسي لدى الطلاب) وفقاً لنوع الكلية.
- 5- يوجد اختلاف في نسب الاعتراب لدى الطلاب عينة الدراسة في مستوى الخدمات في المدن الثلاث (المدينة الجامعية بالأزهر - المدينة الجامعية بطنطا- المدينة الجامعية بعين شمس).

الأسلوب البحثي للدراسة:**مصطلحات البحث Research Terms:****المصطلحات العلمية والمفاهيم الإجرائية:**

المدينة الجامعية: هي مؤسسة إجتماعية تتبع جامعة معينة تهدف إلى رعاية الطلاب المغتربين تعمل من خلال لائحة داخلية توضح نظام العمل بها وشروط الإستفادة من خدماتها والجزاءات الخاصة لمخالفة النظم والتعليمات، ويمارس العمل بها متخصصين في كافة المجالات وتتبع تنظيم إجتماعي معين يتلائم مع طبيعة الحياة المتعلقة مع الطلاب كما ترتبط بمشكلات وحاجات هؤلاء الطلاب، وتعمل خاصة للطلاب المغتربين الذين يلتحقون بالمدينة الجامعية من محافظات فتعمل على توفير الإسكان المناسب لهم (أمال محمد، 2008:12).

وتعرف المدينة الجامعية إجرائياً بأنها: هي مؤسسة إجتماعية حكومية تقع في نطاق إدارة جامعات (الأزهر - طنطا- عين شمس) وتقوم باستضافة الطلاب الجامعيين المغتربين المنتظمين الذين تنطبق عليهم شروط القبول بالإقامة بهذه المدن الجامعية.

طلاب المدن الجامعية: students hostel :

هم فئة الطلاب الجامعيين المغتربين المنتظمين الذين تنطبق عليهم شروط القبول بالمدن الجامعية والتي من أهمها أن يكون الطالب من خارج نطاق المحافظة التي يقيم بها (هالة شوقي، 2001:13).

ويعرف طلاب المدن الجامعية إجرائياً في البحث الحالي بأنهم: فئة الطلاب والطالبات الجامعيين المغتربين المنتظمين الذين تنطبق عليهم شروط القبول بالمدينة الجامعية، ولا تتجاوز مدة إقامتهم بها السنة الأولى ومقيمين بالمدن الجامعية التابعة لكل من (جامعة الأزهر - جامعة طنطا- جامعة عين شمس).

خدمات المدن الجامعية:

هي كل ماتقدمه وتشرف عليه المدن الجامعية كالسكن والتغذية والأنشطة الطلابية وخدمات التوجيه والإرشاد (ماجد الزبود، 2007:273).

وتعرف خدمات المدن الجامعية إجرائياً بأنها: أساليب الرعاية التي تقدمها المدن الجامعية الخاصة بجامعة (الأزهر - طنطا- عين شمس) للطلاب المغتربين اللاتي ينطبق عليهم شروط الإقامة بها، وتنقسم إلى خدمات بيئية، خدمات غذائية، خدمات صحية و ترفيهية.

الاعتراب النفسي:

حالة إنسانية تعكس ضعف الإيمان وعدم الإلتزام بالمعايير الإجتماعية وفقدان المعنى والشعور بالعجز والعزلة الإجتماعية

وهي:

الخدمات البيئية: هي مجموعة المهام التي تقوم المدن الجامعية لكل من جامعة (الأزهر - طنطا - عين شمس) بتوفيرها لطلابها لاعتمادها الراسخ بأن التعليم الكامل والهادف هو الذي يستوجب العناية والرعاية الكاملتين للدارس وذلك من خلال توفير السكن المناسب للطلاب والذي يساعد على رفع المستوى التعليمي وابتعاده عن مصادر الضوضاء والتلوث ومدى مناسبة أثاث الحجرة وحجمه مع مساحة الحجرة كاملة.

الخدمات الغذائية والصحية: هي مجموعة من المهام التي تقدمها المدينة الجامعية لكل من جامعة (الأزهر - طنطا - عين شمس) والمتعلقة بالمحافظة على صحة الطلبة وتقديم الغذاء الصحي الكافي لسد احتياجاتهم والشامل على جميع الاحتياجات الغذائية من (كربوهيدرات - بروتين - دهون) مع مراعاة تقديمه بصورة فاتحة للشهية ومحبة للنفس وأيضاً مدي توافر الأطباء بالعدد الكافي لعدد الطلبة وتوفير الاحتياجات العلاجية من دواء ومشاها.

الخدمات الترفيهية: هي مجموعة المهام التي تقدمها المدينة الجامعية لكل من جامعة (الأزهر - طنطا - عين شمس) والتي يمارسها الطلاب في وقت الفراغ بهدف اكتساب الخبرات والمهارات التي تحقق لهم التكامل والتوازن وبذلك يتم إعدادهم لحياتهم المستقبلية وإشباع لميولهم ورغباتهم فهي تعمل على تحسين الصحة البدنية والانفعالية فضلاً عن التحرر من الضغوط والتوتر العصبي للحياة الحديثة وتوفير طريق ممتع لحياة شخصية وعائلية زاخرة وتنمية المواطنة الجيدة ودعم الديمقراطية فهي تمثل حجر الزاوية في إعداد القوي البشرية وذلك من خلال حرص المدن الجامعية على عمل الرحلات الترفيهية والثقافية وعمل المعسكرات.

أولاً: بناء الاستبيان:

تم إعداد استبيان الخدمات التي تقدمها المدن الجامعية طبقاً للمفاهيم والمصطلحات البحثية وفي إطار المفهوم الإجرائي لخدمات المدن الجامعية ومن خلال الاطلاع على الدراسات السابقة المرتبطة بموضوع البحث وتكون الاستبيان من ثلاث محاورهم الخدمات البيئية، الخدمات الغذائية، الخدمات الصحية والترفيهية وقد كان عدد عبارات محور الخدمات البيئية (23) عبارة، بينما كانت عدد عبارات محور الخدمات الغذائية (16) عبارة، وكان عدد عبارات محور الخدمات الصحية والترفيهية (13) عبارة بعضها عبارات إيجابية مثل (مبنى المدينة مزود بأبواب آمنة ومحكمة الغلق - يساعد تصميم المبني على دخول الشمس والهواء في الغرف - يقدم الطعام في أطباق نظيفة وجذابة وبصورة فاتحة للشهية - يتم الكشف الطبي الدوري على الطلبة بشكل منتظم) والبعض الآخر عبارات سلبية مثل (يسمح بأخذ وجبات الطعام في الغرف - تنقطع المياه عن المبني لفترة طويلة).

ثانياً: تقنين الاستبيان:

اختبار وضوح الاستبيان (Pre-Test) تم تطبيق الاستبيان على عينة استطلاعية بلغت (30) من الطلاب المقيمين في المدن الجامعية للتأكد من وضوح العبارات للطلاب عينة الدراسة وتم جمعها وتحليل الاستجابات وتم تعديل العبارات التي تبين عدم وضوحها. وللتأكد من ثبات الاستبيان وصلاحيته للتطبيق تم حساب الصدق والثبات كما يلي:

صدق الاستبيان: تم حساب الصدق للاستبيان بطريقتين كما يلي:

أولاً:- أسلوب صدق المحتوى Content Validity: للتحقق من صدق الاستبيان تم عرضه في صورته الأولية على مجموعة من المحكمين من أساتذة إدارة المنزل بكلية التربية النوعية جامعة الزقازيق، وقسم إدارة مؤسسات الأسرة والطفولة بكلية الاقتصاد المنزلي جامعة الأزهر، وقسم تنمية الأسرة الريفية بكلية الاقتصاد المنزلي جامعة الأزهر، وقد بلغ عددهم (9) محكمين وطلب من سيادتهم الحكم على مدى مناسبة كل عبارة للمحور الخاص بها وكذلك صياغة العبارات وتحديد اتجاه كل

(صالح الصنيع، 2002:19).

و يعرف الاغتراب النفسي إجرائياً بأنه: هو شعور الطالب الجامعي بالانفصال عن الآخرين أو عن الذات أو كليهما ومايعانيه من مظاهر مثل فقدان الشعور بالانتماء، والعجز، وعدم الالتزام بالمعايير، وعدم الإحساس بالقيمة، وفقدان الهدف، وفقدان المعنى، والتمركز حول الذات.

منهج البحث

يتبع البحث الحالي المنهج الوصفي التحليلي حيث تقوم الدراسات الوصفية على وصف الظواهر وجمع الحقائق والمعلومات عنها ولا يقتصر المنهج الوصفي على جمع البيانات وتصنيفها وتحليلها فقط، بل يتضمن تفسير النتائج تمهيدا للوصول الي تعميمات بشأن الظاهرة موضوع الدراسة (محمود المحمودي، 2019:66).

حدود البحث Research Delimitation:

- **الحدود البشرية:** اشتملت عينة الدراسة على (250) طالب وطالبة من مستويات إجتماعية وإقتصادية مختلفة، ويشترط أن تكون العينة من الطلاب المقيمين بالمدن الجامعية، الذين تتراوح مدة إقامتهم السنة الأولى في المدينة الجامعية وذلك لكي يكون الاغتراب واقعي لديهم لأنه مع طول فترة الإقامة تحدث عملية تكيف فلا يشعر الطالب المقيم في المدينة الجامعية بالاغتراب وتم اختيارهم بطريقة عرضية صدقية.
- **الحدود الزمنية:** استغرق تطبيق أدوات الدراسة الأساسية حوالي أربعة أشهر من 2020/4/22 الى 2020/8/22 وتم تطبيق الاستبيان الكترونياً عن طريق الإرسال بالإيميل أو وسائل التواصل الاجتماعي المختلفة.
- **الحدود المكانية:** أجري البحث على عدد من طلاب المدن الجامعية الذكور والإناث في كل من جامعة (الأزهر - طنطا - عين شمس).

أدوات البحث Tools:

بناء وإعداد وتقنين أدوات البحث: قامت الباحثات بإعداد أدوات البحث التالية:

- 1- استمارة البيانات العامة للطالب.
- 2- استبيان الخدمات التي تقدمها المدن الجامعية.
- 3- استبيان الاغتراب النفسي للطلاب المقيمين في المدن الجامعية.

أولاً: استمارة البيانات العامة للطالب:

كان الهدف من إعداد استمارة البيانات العامة جمع بيانات عن الطلاب عينة البحث، وقد اشتملت على بيانات عن الحالة الاجتماعية والاقتصادية لأسرة الطالب وتضم:

- 1- مكان السكن: تم تقسيمه إلى فئتين (ريف، حضر).
- 2- الجنس: تم تقسيمه إلى فئتين (ذكور، إناث).
- 3- نوع الكلية: تم تقسيمها إلى فئتين (نظرية، عملية).
- 4- بيانات عن المستوى التعليمي لكل من الاب والام: قسم إلى ست فئات كالتالي: (أمي، ابتدائية، ثانوية أو ما يعادلها، تعليم جامعي، ماجستير، دكتوراه)
- 5- بيانات عن الدخل الشهري للأسرة: تم تقسيمه كما يلي (>3000 جنيه، من 3000 >6000 جنيه، 6000 فأكثر).

ثانياً: استبيان الخدمات التي تقدمها المدن الجامعية:

والذي اشتمل على مجموعة من العبارات قامت الباحثات بإعدادها بعد الاطلاع على الإطار النظري للدراسة واستعراض لأهم المراجع العربية والأجنبية التي تناولت موضوع البحث مثل دراسة: بشري علي (2008:516)، أحمد عبد الهادي (2002:1)، الجوهره بوبشيت (2010:267)، ماهر علي (2003:268)، ميرفت الشربيني (2004:2431)، رشاد عبد اللطيف (2003:261)، محمد بدر الدين (2007:121).

وتم إعداد استبيان الخدمات التي تقدمها المدن الجامعية في صورته الأولية وكان عدد عباراته (52) عبارة موزعه على ثلاثة محاور

ثانياً: - صدق الاتساق الداخلي باستخدام معامل سبيرمان: تم حساب الاتساق الداخلي للاستبيان والخدمات التي تقدمها المدن الجامعية عن طريق إيجاد معامل ارتباط سبيرمان بين درجة كل عبارة من محاور الاستبيان والمجموع الكلي للاستبيان والجدول التالية توضح ذلك:

جدول (1) صدق الاتساق الداخلي لمحاور استبيان الخدمات التي تقدمها المدن الجامعية مع المجموع الكلي للإستبيان مقاساً باستخدام معامل ارتباط سبيرمان ومعنويته

المحور	معامل سبيرمان
الخدمات البيئية	**0,925
الخدمات الغذائية	**0,806
الخدمات الصحية والترفيهية	**0,834

****دالة عند مستوى معنوية 0,01**

محور الخدمات الغذائية (0,772)، وأيضاً كان معامل ألفا لعبارة محور الخدمات الصحية والترفيهية (0,781)، في حين كانت قيمة معامل ألفا كرونباخ للاستبيان ككل (0,933) وهي قيم مرتفعة بالنسبة لهذا النوع من حساب الثبات.

2- طريقة التجزئة النصفية Split-Half: تم حساب الثبات بطريقة التجزئة النصفية وذلك عن طريق تقسيم عبارات الاستبيان إلى نصفين عبارات فردية وعبارات زوجية، لحساب الارتباط بين نصفين الاستبيان تم استخدام معادلة Brown-Spearman وكذلك معادلة Guttman لحساب الارتباط بين نصفين كل محور من محاور الاستبيان، كما يتبين من جدول (5) أن معامل ارتباط التجزئة النصفية للاستبيان والخدمات التي تقدمها المدن الجامعية هو (0,750) سبيرمان - براون، (0,750) لجتمان.

يوضح جدول (1) أن معامل ارتباط بيرسون لكل من محاور الخدمات البيئية، والخدمات الغذائية، والخدمات الصحية والترفيهية هو (0,925 ، 0,806 ، 0,834) على التوالي وهي قيم داله عند مستوى معنويه (0,01) وتعتبر هذه القيم عن ارتباط مرتفع بالنسبة لهذا النوع من حساب الصدق وتؤكد الاتساق الداخلي للاستبيان.

❖ **اختبار ثبات الاستبيان:** لحساب ثبات الاستبيان تم التطبيق على عينة قوامها (30) من الطلاب المقيمين في المدن الجامعية التي تتوافر فيهم شروط عينة الدراسة ومحور التطبيق، تم حساب الثبات بطريقتين:

1- حساب معامل ألفا كرونباخ: تم حساب الثبات باستخدام معامل الثبات الفا كرونباخ وذلك عن طريق معادلة Reliability Alpha Cronbach ويوضح جدول (5) ان معامل الفا لعبارة محور الخدمات البيئية ككل (0,895)، بينما معامل ألفا لعبارة

جدول (2) اختبار معامل الفا كرونباخ والتجزئة النصفية لاستبيان الخدمات التي تقدمها المدن الجامعية.

المحور	عدد العبارات	ألفا كرونباخ	معامل ارتباط سبيرمان - جتمان	معامل ارتباط جتمان
الخدمات البيئية	23	0,895	0,875	0,875
الخدمات الغذائية	16	0,772	0,801	0,801
الخدمات الصحية والترفيهية	13	0,781	0,836	0,836
إجمالي الخدمات التي تقدمها المدن الجامعية	52	0,933	0,750	0,750

الاستجابة على عبارات الاستبيان وفق ثلاثة استجابات (نعم - أحياناً - لا)، ثم تم تصحيح العبارات على مقياس متصل ثلاثي (3، 2، 1)، للعبارات الإيجابية، (1، 2، 3) للعبارات السلبية وبذلك تكون الدرجة الصغرى لتقييم استبيان الخدمات التي تقدمها المدن الجامعية 52 درجة والدرجة الكبرى هي 156 درجة، وبذلك أمكن تقسيم درجات الاستبيان الى ثلاث مستويات (منخفض - متوسط - مرتفع) والجدول (7) يوضح ذلك:

ثالثاً: تصحيح الاستبيان:

بعد التأكد من صدق الاستبيان وثباته لما وضع من أجله تم تطبيقه على عينة بلغت (250) من الطلاب المقيمين بالمدن الجامعية بجامعة (الأزهر - طنطا - عين شمس) اللاتي لم تتجاوز مدة إقامتهم السنة الأولى في المدينة، وقد تكون الاستبيان في صورته النهائية من (52) عبارة موزعة على ثلاث محاور (23) عبارة لمحور الخدمات البيئية، (16) عبارة لمحور الخدمات الغذائية، (13) عبارة لمحور الخدمات الصحية والترفيهية، حيث تم

جدول (3): القراءات الصغرى والكبرى والمدى وطول الفئة والمستويات لاستبيان الخدمات التي تقدمها المدن الجامعية بمحاورها

المحاور	أقل مشاهدة	أعلى مشاهدة	المدى	طول الفئة	المستوى المنخفض	المستوى المتوسط	المستوى المرتفع
الخدمات البيئية	29	69	40	12	41 : 29	54 : 42	69 : 55
الخدمات الغذائية	25	49	23	7	32 : 25	40 : 33	49 : 41
الخدمات الصحية والترفيهية	13	40	26	8	21 : 13	30 : 22	40 : 31
اجمالي الخدمات التي تقدمها المدن الجامعية	71	155	84	27	98 : 71	126 : 99	155 : 127

مرتفع).

ثالثاً: استبيان الاغتراب النفسي:

اشتمل على مجموعة من العبارات قامت الباحثات بإعدادها بعد استعراض الإطار النظري للدراسة و استعراض أهم المراجع

يتضح من جدول (3) أن أعلى درجة حصل عليها الطلاب عينة البحث في الخدمات التي تقدمها المدن الجامعية كانت 155 درجة، وأقل درجة كانت 71، والمدى 84 وطول الفئة 27 وبذلك تم تقسيم درجات الاستبيان الى ثلاث مستويات (منخفض - متوسط -

أسعي لتحقيق أهدافي بغض النظر عن مشروعية الأداة - أفقد إلى الطموح والقدرة على الابتكار، أما العبارات الإيجابية مثل (أنتقد الأشخاص الذين يخالفون القيم السائدة في المجتمع).

ثانياً: تقنين الاستبيان:

اختبار الاستبيان (Pre-Test) تم تطبيق الاستبيان على عينة استطلاعية بلغت (30) من الطلاب المقيمين في المدن الجامعية للتأكد من وضوح العبارات للطلاب المقيمين في المدن الجامعية عينة الدراسة وتم جمعها وتحليل الاستجابات وتم تعديل العبارات التي تبين عدم وضوحها. وللتأكد من ثبات الاستبيان وصلاحيته للتطبيق تم حساب الصدق والثبات كما يلي:

اختبار صدق الاستبيان: قامت الباحثة بحساب الصدق للاستبيان بطريقتين كما يلي:

أولاً: أسلوب صدق المحتوى Content Validity: للتحقق من صدق الاستبيان تم عرضه في صورته الأولية على مجموعة من المحكمين من أساتذة إدارة المنزل بكلية التربية النوعية جامعة الزقازيق، وكل من (قسم إدارة مؤسسات الأسرة والطفولة، وقسم الاقتصاد المنزلي وقسم تنمية الأسرة الريفية) بكلية الاقتصاد المنزلي جامعة الأزهر، وقد بلغ عددهم (9) محكمين وطلب من سيادتهم الحكم على مدى مناسبة كل عبارة للمحور الخاص بها وكذلك صياغة العبارات وتحديد اتجاه كل عبارة وإضافة أي مقترحات. وقد تم حساب نسبة الاتفاق لدى المحكمين على كل عبارة من عبارات الاستبيان، وتراوحت نسبة اتفاق المحكمين على العبارات ما بين 93,8%، ولم يتم استبعاد أي من عبارات الاستبيان، وبذلك يكون الاستبيان قد خضع لصدق المحتوى.

ثانياً: صدق الاتساق باستخدام معامل ارتباط سبيرمان: تم حساب الاتساق الداخلي للاستبيان الاغتراب النفسي عن طريق إيجاد معامل ارتباط سبيرمان بين درجة كل عبارة من عبارات محاور الاستبيان والمجموع الكلي للمحور والجداول التالية توضح ذلك:

جدول (4) صدق الاتساق الداخلي لأبعاد استبيان الاغتراب النفسي مقاساً باستخدام معامل ارتباط بيرسون ومعنويته

المحور	معامل بيرسون
بعد العزلة الاجتماعية	0,836**
بعد اللامعيارية	0,851**
بعد التمرد	0,927**

**دالة عند مستوى معنوية 0,01

يوضح جدول (4) أن معامل ارتباط سبيرمان لكل من بعد العزلة الاجتماعية، اللامعيارية، التمرد هو (0,836، 0,851، 0,927) على التوالي وهي قيم داله عند مستوى معنوية (0,01) وتعتبر هذه القيمة عالية بالنسبة لهذا النوع من حساب الصدق وتؤكد الاتساق الداخلي للاستبيان.

اختبار ثبات الاستبيان: لحساب ثبات الاستبيان تم التطبيق على عينة قوامها (30) من طلاب المدن الجامعية تتوافر فيهم شروط عينة البحث، تم حساب الثبات بطريقتين:

1- حساب معامل ألفا كرونباخ: تم حساب ثبات باستخدام معامل الثبات ألفا كرونباخ وذلك عن طريق معادلة Reliability Alpha Cronbach، ويوضح جدول (5) ان معامل ألفا لعبارات محور العزلة الاجتماعية (0,864)، بينما معامل ألفا لعبارات محور اللامعيارية (0,869)، بينما كان معامل ألفا لعبارات محور

جدول (5) اختبار ألفا كرونباخ ومعامل التجزئة النصفية لاستبيان الاغتراب النفسي

المحور	عدد العبارات	ألفا كرونباخ	معامل ارتباط سبيرمان - براون	معامل ارتباط جتمان
العزلة الاجتماعية	12	0,864	0,826	0,825
اللامعيارية	18	0,869	0,817	0,805
التمرد	20	0,943	0,908	0,908
إجمالي الاغتراب النفسي	50	0,954	0,758	0,758

مدة إقامتهم السنة الأولى في المدينة، وقد تكون الاستبيان في صورته النهائية من (50) عبارته موزعه على ثلاث محاور (12) عبارته لمحور العزلة الاجتماعية، (18) عبارته لمحور اللامعيارية، (20) عبارة لمحور التمرد حيث تم الاستجابة على عبارات الاستبيان وفق ثلاثة استجابات (نعم - أحياناً - لا) لجميع المحاور ثم تم تصحيح العبارات على مقياس متصل ثلاثي (3، 2، 1) للعبارات السلبية، (1، 2، 3) للعبارات الإيجابية، وبذلك تكون الدرجة الصغرى لتقييم استبيان الاغتراب النفسي 60 درجة والدرجة الكبرى هي 180 درجة، وبذلك أمكن تقسيم درجات الاستبيان الى ثلاث مستويات (منخفض - متوسط - مرتفع) والجدول (6) يوضح ذلك:

جدول (6): القراءات الصغرى والكبرى والمدى وطول الفئة والمستويات لاستيبان الاغتراب النفسي بأبعاده

المحاور	أقل مشاهدة	أعلى مشاهدة	المدى	طول الفئة	المستوى المنخفض	المستوى المتوسط	المستوى المرتفع
العزلة الاجتماعية	12	36	24	7	19:12	27:20	36:28
اللامعيارية	18	51	32	10	28:18	39:29	51:40
التمرد	20	60	40	12	32:20	45:33	60:46
اجمالي الاغتراب النفسي	54	146	92	30	84:54	115:85	146:116

- معامل الفا كرونباخ ومعامل التجزئة النصفية لحساب ثبات الاستبيان.
- حساب التكرارات والنسب المئوية والمتوسطات الحسابية والانحرافات المعيارية لمتغيرات البحث.
- اختبار T test للكشف عن دلالة الفروق بين المتوسطات.
- تحليل التباين أحادي الاتجاه One way Anova للكشف عن دلالة الفروق بين المتوسطات. وتطبيق اختبار Tukey لمعرفة دلالة الفروق بين متوسطات الدرجات.
نتائج البحث الميداني ومناقشتها
أولاً: وصف خصائص عينة البحث:

جدول (7) التوزيع النسبي لعينة البحث وفقاً لبعض الخصائص الاقتصادية والاجتماعية (ن = 250)

البيان	الفئة	العدد	%	البيان	الفئة	العدد	%
الجنس	ذكور	86	34,4	الدخل الشهري	(أقل من 3000 جنيه)	44	6,17
	إناث	164	65,1		(3000 إلى > 6000 جنيه)	125	50
	المجموع	250	100		6000 فأكثر	81	4,32
نوع الكلية	نظرية	68	27,2		المجموع	250	100
	عملية	182	72,8				
	المجموع	250	100				

عينة البحث
بناءً على استجابات الطلاب عينة البحث على الاستبيان المعد، فقد تم تحديد أقل درجة وأعلى درجة في الخدمات التي تقدمها المدن الجامعية ومن ثم تحديد المستويات والنسبة المئوية والمتوسط الحسابي والانحراف المعياري للاستبيان الجدول (8) يوضح ذلك:

يوضح جدول (5) أن معامل ارتباط التجزئة النصفية لاستيبان الاغتراب النفسي لدي الطلاب المقيمين بالمدن الجامعية هو (0,826) سبيرمان - براون، (0,825) لجتمان لمحور العزلة الاجتماعية، (0,817) سبيرمان - براون، (0,805) لجتمان بالنسبة لمحور اللامعيارية، (0,908) سبيرمان - براون، (0,908) لجتمان بالنسبة لمحور التمرد، بينما كانت قيمة معامل ارتباط سبيرمان وبراون للاستبيان ككل (0,758) ومعامل جتمان (0,758). وهي قيم مرتفعة تؤكد ثبات الاستبيان.

ثالثاً: تصحيح الاستبيان:

بعد التأكد من صدق الاستبيان وثباته لما وضع من أجله تم تطبيقه على عينة بلغت (250) من الطلاب المقيمين بالمدن الجامعية بجامعة (الأزهر - طنطا - عين شمس) اللاني لم تتجاوز

يتضح من جدول (6) أن أعلى درجة حصل عليها الطالب عينة البحث في إجمالي الاغتراب النفسي كانت 146 درجة، وأقل درجة كانت 54، والمدى 92 وطول الفئة 30 وبذلك تم تقسيم درجات الاستبيان الى ثلاث مستويات (منخفض - متوسط - مرتفع).

خامساً: المعاملات الإحصائية المستخدمة في البحث

تم استخدام البرنامج الإحصائي SPSS في تحليل البيانات وإجراء المعالجات الإحصائية وفيما يلي بعض الأساليب الإحصائية المستخدمة للكشف عن العلاقة بين متغيرات البحث واختبار صحة الفروض:
- معامل ارتباط سبيرمان: للتحقق من صدق الاتساق الداخلي للاستبيان وكذلك للكشف عن العلاقة بين المتغيرات.

يتضح من جدول (7) أن: النسبة الأكبر من عينة البحث كانت إناث بنسبة 65,1% بينما الأقلية ذكور بنسبة 34,4%، كما يتضح أن نصف عينة البحث 50% يتراوح دخل أسرهم من 3000 الي أقل من 6000. يليه 32,4% دخلهم 6000 فأكثر بينما كانت أقل نسبة 17,6% من أفراد العينة دخل أسرهم أقل من 3000. كما أوضحت النتائج أن أكثر من نصف عينة البحث 72,8% ينتمون لكليات عملية في مقابل 27,2% ينتمون الى كليات نظرية.

تحديد مستوى الخدمات التي تقدمها المدن الجامعية لدى الطلاب

جدول (8) التوزيع النسبي للطلاب عينة البحث وفقاً لمستويات الخدمات التي تقدمها المدن الجامعية (ن = 250)

المحاور	المستويات		منخفض		متوسط		مرتفع		قيمة كاي	الدلالة
	العدد	%	العدد	%	العدد	%	العدد	%		
الخدمات البيئية	51	20,4	113	45,2	86	34,4	31,369	0,000		
الخدمات الغذائية	39	15,6	125	50	86	34,4	39,175	0,000		

0,000	44,769	12,4	31	34,4	86	53,2	133	الخدمات الصحية والترفيهية
0,000	60,127	20	50	48,8	122	31,2	78	إجمالي الخدمات التي تقدمها المدن الجامعية

والترفيهية حيث بلغت نسبتهم 53,2%.. كما تبين وجود فروق ذات دلالة إحصائية بين المستويات الثلاثة في كل من (الخدمات البيئية - الخدمات الغذائية - الخدمات الصحية والترفيهية - إجمالي الخدمات التي تقدمها المدن الجامعية) حيث بلغت قيم معامل كاي (31,369 - 39,175 - 60,127-44.769) على التوالي وجميعها قيم دالة عند مستوى معنوية 0.01

تحديد مستوى الاغتراب النفسي لدى الطلاب عينة البحث

يتضح من جدول (8) أن الغالبية العظمى من الطلاب عينة البحث لديهم مستوى متوسط من الخدمات التي تقدمها المدن الجامعية حيث بلغت نسبتهم 48,8%، في حين ان نسبة الطلاب عينة البحث ذوي المستوي المرتفع 50%. بينما كانت اقل نسبة للطلاب ذوي المستوي المنخفض 31,2%، كما يتضح ان الغالبية العظمى من الطلاب عينة البحث لديهم مستوى متوسط من الخدمات البيئية حيث بلغت نسبتهم 45,2%، ولديهم مستوى متوسط من الخدمات الغذائية حيث بلغت نسبتهم 50%، كما أن الغالبية العظمى من الطلاب عينة البحث لديهم مستوى منخفض من الخدمات الصحية

جدول (9) التوزيع النسبي لعينة البحث وفقاً لمستويات الاغتراب النفسي (ن=250)

الدلالة	قيمة كاي	مرتفع		متوسط		منخفض		المستويات المحاور
		%	العدد	%	العدد	%	العدد	
0.037	10.181	12.4	31	42.8	107	44.8	112	العزلة الاجتماعية
0.008	13.730	4.10	26	2.37	93	52.4	131	اللامعيارية
0.469	556.3	6.23	59	4.40	101	0.36	90	التمرد
027.0	005.11	0.46	115	6.39	99	4.14	36	إجمالي الاغتراب النفسي

دالة عند مستوى معنوية 0.01 معاداً مستوى التمرد حيث بلغت قيمة كاي 3,556 وهي قيمة غير دالة إحصائياً.

ثانياً: النتائج في ضوء الفروض

النتائج في ضوء الفرض الأول: ينص الفرض الأول على أنه " لا توجد علاقة ارتباطية ذات دلالة إحصائية بين الخدمات التي تقدمها المدن الجامعية بمحاورها (الخدمات البيئية، الخدمات الغذائية، الخدمات الصحية والترفيهية)، والاعتراب النفسي بأبعاده (العزلة الاجتماعية، اللامعيارية، التمرد) لدى الطلاب عينة الدراسة

وللتحقق من صحة الفرض الأول إحصائياً تم ايجاد معامل ارتباط بيرسون بين الخدمات التي تقدمها المدن الجامعية بمحاورها، والاعتراب النفسي بأبعاده.

يوضح جدول (9) أن النسبة الأكبر من عينة البحث لديهم مستوى مرتفع من إجمالي الاغتراب النفسي حيث بلغت نسبتهم 46,0% في حين ان نسبة الطلاب عينة البحث ذوي المستوي المتوسط 39,6%، بينما كانت اقل نسبة للطلاب ذوي المستوي المنخفض حيث كانت نسبتهم 14,4%، كما يتضح ان الغالبية العظمى من الطلاب عينة البحث لديهم مستوى مرتفع من العزلة الاجتماعية حيث بلغت نسبتهم 44,8%، ولديهم مستوى مرتفع أيضاً من اللامعيارية حيث بلغت نسبتهم 52,4%، كما يتضح أن الغالبية العظمى من الطلاب عينة البحث لديهم مستوى متوسط من التمرد حيث بلغت نسبتهم 40,4%، تبين وجود فروق ذات دلالة إحصائية بين المستويات الثلاثة في كل من (العزلة الاجتماعية - اللامعيارية - إجمالي الاغتراب النفسي) حيث بلغت قيم معامل كاي (10,181 - 13,730 - 11,005) على التوالي وجميعها قيم

جدول (10) معاملات ارتباط بيرسون بين الخدمات التي تقدمها المدن الجامعية بمحاورها، والاعتراب النفسي بأبعاده.

إجمالي الاغتراب النفسي	التمرد	اللامعيارية	العزلة الاجتماعية	الخدمات التي تقدمها المدن الجامعية
0.069-	0,100-	0,051	*0,130-	الخدمات البيئية
0,061-	0,073-	0,008	0,094-	الخدمات الغذائية
0,064	0,014-	**0,164	0,050	الخدمات الصحية والترفيهية
0,029-	0,074-	0,086	0,077-	إجمالي الخدمات التي تقدمها المدن الجامعية

*دال عند مستوى معنوية 0.05

أمكن للطلاب المعيشة في هذه البيئة دون الشعور بالاعتراب النفسي.

- توجد علاقة ارتباطية طردية دالة إحصائياً بين الخدمات الصحية والترفيهية وبعد اللامعيارية حيث بلغت قيمتها 0.164 وهي قيمة دالة إحصائياً عند مستوى دلالة 0.01 مما يدل على انه بزيادة الخدمات الصحية والترفيهية التي تقدمها المدن الجامعية تزداد اللامعيارية لطلابها. وتفسر الباحثة ذلك بأن المدن الجامعية التي توفر مستوي عال من الخدمات الترفيهية لطلابها كتوفير شبكة للإنترنت يقضي عليها الطلاب معظم أوقاتهم فتجعل الطالب منعزل عن حوله ومنغلقاً علي نفسه فتصيبه حالة من فقدان الشعور

**دال عند مستوى معنوية 0.01

يوضح جدول (10) ان:

- لا توجد علاقة دالة إحصائياً بين إجمالي الخدمات التي تقدمها المدن الجامعية وكل من (العزلة الاجتماعية، اللامعيارية، التمرد، إجمالي الاغتراب النفسي) حيث بلغت قيمة معامل ارتباط بيرسون (-0,077-0,086، -0,074-، -0,029) على التوالي وجميعها قيم غير دالة إحصائياً.

- توجد علاقة ارتباطية عكسية بين الخدمات البيئية التي تقدمها المدن الجامعية والعزلة الاجتماعية مما يدل على أنه بزيادة الخدمات البيئية تقل العزلة الاجتماعية وتفسر الباحثة تلك النتيجة بأنه كلما توفر للطلاب المسكن الصحي الملائم والخالي من مسببات التلوث والجراثيم كلما

النتائج في ضوء الفرض الثاني

ينص الفرض الثاني علي أنه " تختلف نسب الاغتراب لدي الطلاب عينة الدراسة باختلاف مستوي الخدمات في المدن الجامعية الثلاث (المدينة الجامعية بالأزهر - المدينة الجامعية بطنطا - المدينة الجامعية بعين شمس)".

وللتحقق من صحة الفرض الثاني إحصائياً تم حساب قيمة كاي (chi-Square) وقيمة إيتا لمعرفة حجم أثر الخدمات علي الاغتراب

القواعد الأساسية لمعادلة كوهين:

تأثير صغير: $\theta = 0,01$

تأثير متوسط: $\theta = 0,30$

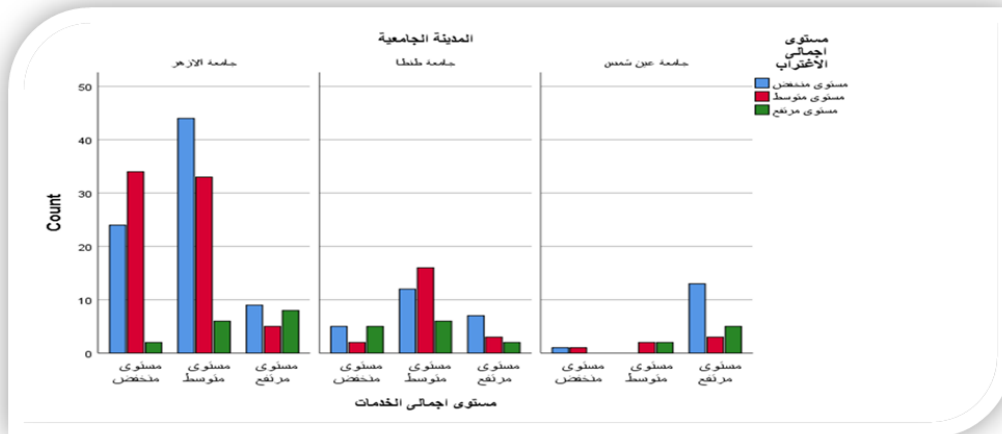
تأثير كبير: $\theta = 0,50$

بالانتماء، وعدم الالتزام بالمعايير، بينما لا توجد علاقة ارتباطية دالة إحصائياً بين الخدمات الصحية وكل من (العزلة الاجتماعية- التمرد- مجموع الاغتراب النفسي) حيث بلغت (0.050، -0.014، 0.064) علي التوالي وجميعها قيم غير دالة إحصائياً.

- لا توجد علاقة ارتباطية دالة إحصائياً بين الخدمات الغذائية التي تقدمها المدن الجامعية وكل من (العزلة الاجتماعية- اللامعيارية- التمرد- مجموع الاغتراب النفسي) حيث بلغت قيمتها (-0.094-0.008-0.073-0.061) علي التوالي وجميعها قيم غير دالة إحصائياً.
مما سبق يتضح ما يلي: لا توجد علاقة ارتباطية دالة إحصائياً بين إجمالي الخدمات التي تقدمها المدن الجامعية بمحاورها والاعتراب النفسي بأبعاده لدي الطلاب المقيمين بها وبذلك يتحقق صحة الفرض الأول.

جدول (40) نسب الاغتراب لدي الطلاب حسب مستوي الخدمات في المدن الثلاث ن=250

إيتا	دلالة	كاي	مجموع		مستوي الاغتراب مرتفع		مستوي الاغتراب متوسط		مستوي الاغتراب منخفض		مستوي الخدمات	
			عدد	نسبة	عدد	نسبة	عدد	نسبة	عدد	نسبة	منخفض	مرتفع
0.363	0.001 دال عند 0.01	18.981	36,4	60	3,3	2	56,7	34	40	24	منخفض متوسط مرتفع	جامعة الأزهر
			50,3	83	7,2	6	39,8	33	53	44		
			13,3	22	36,4	8	22,7	5	41	9		
0.290	0.022 دال عند 0.01	11.459	20,7	12	41,7	5	16,7	2	41,7	5	منخفض متوسط مرتفع	جامعة طنطا
			58,6	34	17,6	6	47,1	16	35,3	12		
			20,7	12	16,7	2	25	3	58,3	7		
-	0.589 غير دال	2.818	7,4	2	0	0	50	1	50	1	منخفض متوسط مرتفع	جامعة عين شمس
			14,8	4	2,4	2	2,3	2	0	0		
			77,8	21	23,8	5	14,3	3	62	13		
0.199	0.027 دال عند 0.01	11.005	66	165	9,7	16	43,6	72	46,7	77	منخفض متوسط مرتفع	المجموع أزهر طنطا عين شمس
			23,2	58	22,4	13	36,2	21	41,4	24		
			10,8	27	26	7	22,2	6	51,9	14		



شكل (30) يوضح نسب الاغتراب لدي الطلاب حسب مستوي الخدمات في المدن الثلاث

الأثر وتبين أن هناك أثر حجمه متوسط مما يؤكد أن هناك فروق بين المستويات بنسبة متوسطة حسب معادلة كوهين.

- تتضح أيضاً معنوية قيمة كاي للمدينة الجامعية بجامعة طنطا في المستويات الثلاث حيث بلغت قيمتها 11,459 وهي قيمة دالة معنوية عند 0,01 وتبين أن هناك أثر حجمه صغير مما يؤكد أن هناك فروق بين المستويات بنسبة صغيرة حسب معادلة كوهين.

ينتضح من جدول (40) وشكل (30) مايلي:

وجود اختلاف لدي الطلاب في نسب الاغتراب حسب مستوي الخدمات في المدن الثلاث بجامعة (الأزهر - طنطا - عين شمس) حيث:

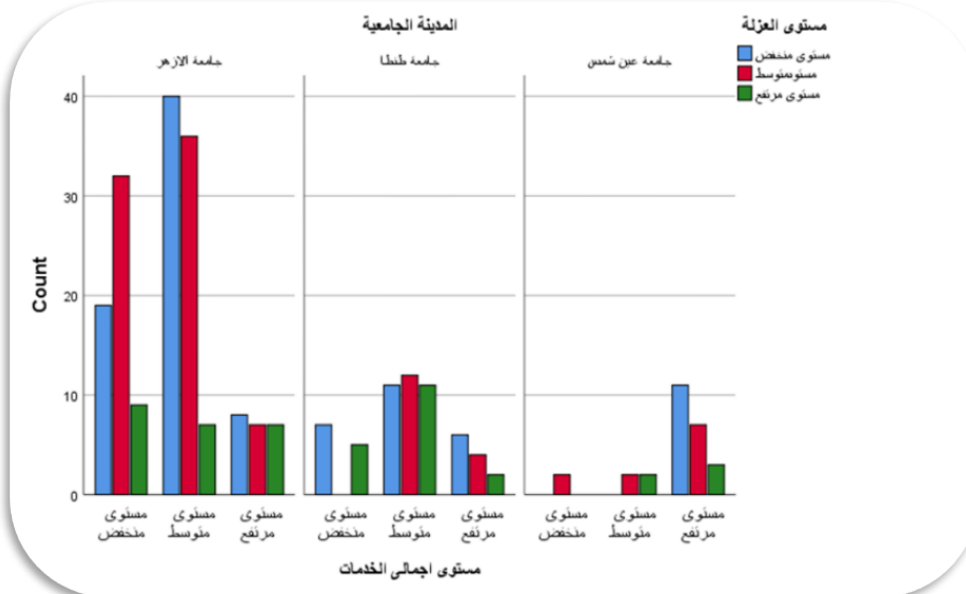
- تتضح معنوية قيمة كاي للمدينة الجامعية بجامعة الأزهر في المستويات الثلاث (منخفض، متوسط، مرتفع) وبلغت قيمتها 18,981 وهي قيمة دالة معنوية عند 0,01 وتم حساب حجم

دالة معنوية عند 0,1 وتبين أن هناك أثر حجمه صغير مما يؤكد وجود فروق بين المدن الثلاث في المستويات ولكن بنسبة صغيرة حسب معادلة كوهين.

- اما المدينة الجامعية بجامعة عين شمس فتبين عدم معنوية قيمة حيث بلغت قيمتها 2,818 وهي قيمة غير دالة إحصائياً، مما يؤكد عدم وجود فروق بين المستويات الثلاث.
- تتضح معنوية قيمة كاي في إجمالي المدن الجامعية في المستويات الثلاث حيث بلغت قيمة كاي 11,005 وهي قيمة

جدول (41) نسبة العزلة الاجتماعية لدي الطلاب حسب مستوي الخدمات في المدن الثلاث ن=250

إيتا	دلالة	كاي	مجموع		مستوي منخفض لا		مستوي متوسط متوسط		مستوي عزلة مرتفع نعم		مستوي الخدمات	
			نسبة	عدد	نسبة	عدد	نسبة	عدد	نسبة	عدد	مستوي	مستوي
0.203	0,006 دال عند 0.01	14,392	36,4	60	15	9	53,3	32	31,7	19	منخفض متوسط مرتفع	جامعة الأزهر
			50,3	83	8,4	7	43,4	36	48,2	40		
			13,3	22	32	7	32	7	36,4	8		
0,343	0,005 دال عند 0,01	14,788	20,7	12	42	5	0	58,3	7	منخفض متوسط مرتفع	جامعة طنطا	
			58,6	34	32,3	11	35,3	12	32,3			11
			20,7	12	17	2	33,3	4	50			6
0,197	0,665 غير دال	2,386	7,4	2	0	0	100	2	0	0	منخفض متوسط مرتفع	جامعة عين شمس
			14,8	4	50	2	50	2	0	0		
			77,8	21	14,3	3	33,3	7	52,4	11		
0,124	0,037 دال عند 0,05	10,181	66	165	14	23	45,4	75	41	67	منخفض متوسط مرتفع	المجموع
			23,2	58	31	18	27,6	16	41,4	24		
			10,8	27	18,5	5	41	11	41	11		



شكل (31) يوضح نسبة العزلة الاجتماعية لدي الطلاب حسب مستوي الخدمات في المدن الثلاث

- تتضح أيضاً معنوية قيمة كاي للمدينة الجامعية بجامعة طنطا في المستويات الثلاث حيث بلغت قيمتها 14,788 وهي قيمة دالة معنوية عند 0,01 وتبين أن هناك أثر حجمه متوسط مما يؤكد أن هناك فروق بين المستويات حسب العزلة الاجتماعية ولكن بنسبة متوسطة حسب معادلة كوهين.
- اما المدينة الجامعية بجامعة عين شمس فتبين عدم معنوية قيمة حيث بلغت قيمتها 2,368 وهي قيمة غير دالة إحصائياً، مما يؤكد عدم وجود فروق بين المستويات الثلاث حسب العزلة الاجتماعية.
- تتضح معنوية قيمة كاي في إجمالي المدن الجامعية في

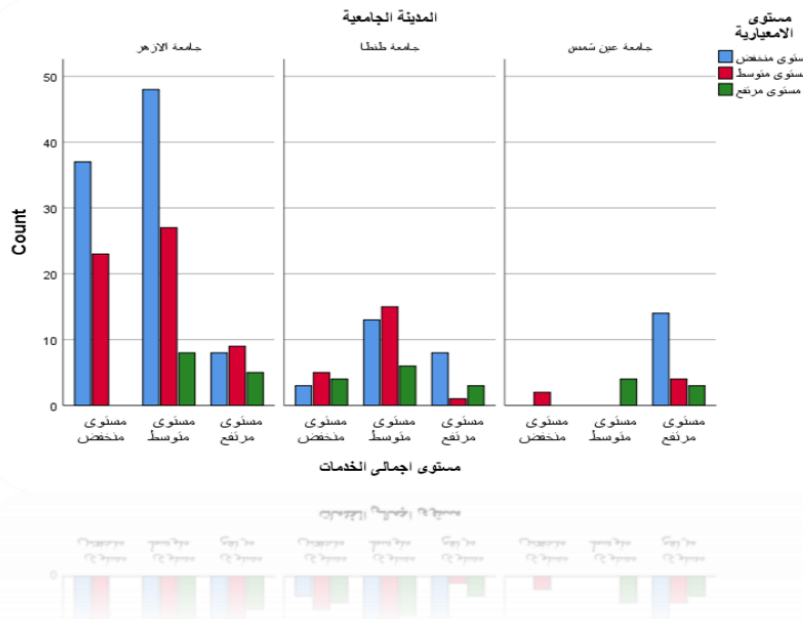
- يتضح من جدول (41) وشكل (31) مايلي: وجود اختلاف لدي الطلاب في نسبة العزلة الاجتماعية حسب مستوي الخدمات في المدن الثلاث بجامعة (الأزهر - طنطا - عين شمس) حيث:
- تتضح معنوية قيمة كاي للمدينة الجامعية بجامعة الأزهر حسب العزلة الاجتماعية في المستويات الثلاث (منخفض، متوسط، مرتفع) وبلغت قيمتها 14,392 وهي قيمة دالة معنوية عند 0,01 وتم حساب حجم الأثر وتبين أن هناك أثر حجمه صغير مما يؤكد أن هناك فروق بين المستويات حسب العزلة الاجتماعية بنسبة صغيرة حسب معادلة كوهين.

الثلاث في المستويات حسب العزلة الاجتماعية ولكن بنسبة صغيرة حسب معادلة كوهين.

المستويات الثلاث حسب العزلة الاجتماعية حيث بلغت قيمة كاي 10,181 وهي قيمة دالة معنوية عند 0,05 وتبين أن هناك أثر حجمه صغير مما يؤكد وجود فروق بين المدن

جدول (42) نسبة اللامعيارية لدى الطلاب حسب مستوي الخدمات في المدن الثلاث ن=250

إيتا	دلالة	كاي	مجموع		مستوي الامعيارية منخفض		مستوي الامعيارية متوسط		مستوي الامعيارية مرتفع		مستوي الخدمات	
			نسبة	عدد	نسبة	عدد	نسبة	عدد	نسبة	عدد	منخفض	متوسط
0,458	0,000 دال عند 0,01	26,085	36,4	60	0	0	38,3	23	61,7	37	جامعة الأزهر	منخفض
			50,3	83	9,6	8	32,5	27	58	48		متوسط
			13,3	22	22,7	5	41	9	36,4	8		مرتفع
0,354	0,000 دال عند 0,01	27,482	20,7	12	33,3	4	41,7	5	25	3	جامعة طنطا	منخفض
			58,6	34	17	6	44,1	15	38,2	13		متوسط
			20,7	12	25	3	8,3	1	66,7	8		مرتفع
0,278	0,160 غير دال	6,582	7,4	2	0	0	100	2	0	0	جامعة عين شمس	منخفض
			14,8	4	100	4	0	0	0	0		متوسط
			77,8	21	14,3	3	19	4	66,7	14		مرتفع
0,212	0,008 دال عند 0,01	13,730	66	165	7,9	13	35,8	59	56,4	93	المجموع	أزهر
			23,2	58	22,4	13	36,2	21	41,4	24		طنطا
			10,8	27	26	7	22,2	6	52	14		عين شمس



شكل (32) يوضح نسبة اللامعيارية لدى الطلاب حسب مستوي الخدمات في المدن الثلاث

يؤكد أن هناك فروق بين المستويات حسب اللامعيارية ولكن بنسبة متوسطة حسب معادلة كوهين.

اما المدينة الجامعية بجامعة عين شمس فتبين عدم معنوية قيمة حيث بلغت قيمتها 6,582 وهي قيمة غير دالة إحصائياً، مما يؤكد عدم وجود فروق بين المستويات الثلاث حسب اللامعيارية.

تتضح معنوية قيمة كاي في إجمالي المدن الجامعية في المستويات الثلاث حسب اللامعيارية حيث بلغت قيمة كاي 13,730 وهي قيمة دالة معنوية عند 0,01 وتبين أن هناك أثر حجمه صغير مما يؤكد وجود فروق بين المدن الثلاث في المستويات حسب اللامعيارية ولكن بنسبة صغيرة حسب معادلة كوهين.

يتضح من جدول (42) وشكل (32) مايلي:

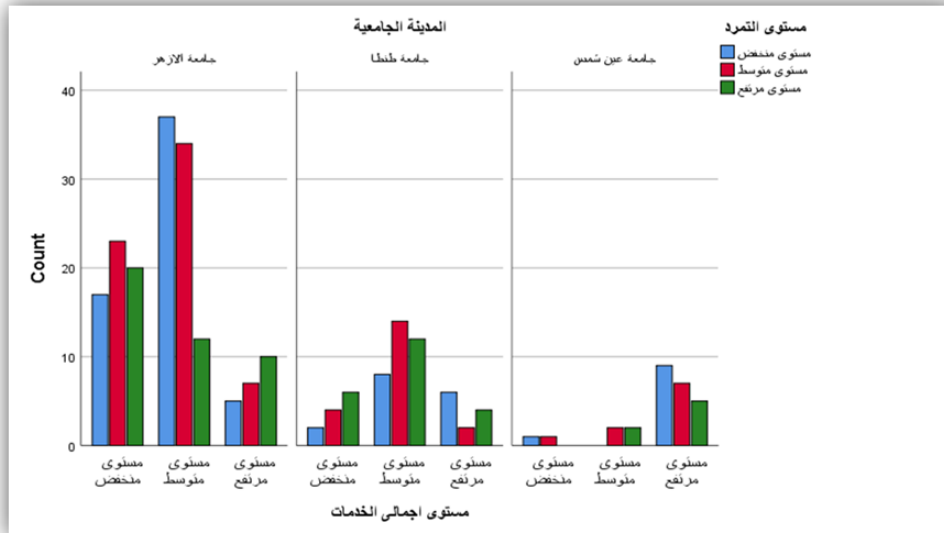
وجود اختلاف في نسبة اللامعيارية حسب مستوي الخدمات في المدن الثلاث بجامعة (الأزهر – طنطا – عين شمس) حيث:

– تتضح معنوية قيمة كاي للمدينة الجامعية بجامعة الأزهر حسب اللامعيارية في المستويات الثلاث (منخفض، متوسط، مرتفع) وبلغت قيمتها 26,085 وهي قيمة دالة معنوية عند 0,01 وتم حساب حجم الأثر وتبين أن هناك أثر حجمه متوسط مما يؤكد أن هناك فروق بين المستويات حسب التمرد بنسبة متوسطة حسب معادلة كوهين.

– تتضح أيضاً معنوية قيمة كاي للمدينة الجامعية بجامعة طنطا في المستويات الثلاث حيث بلغت قيمتها 27,482 وهي قيمة دالة معنوية عند 0,01 وتبين أن هناك أثر حجمه متوسط مما

جدول (43) نسبة التمرد لدى الطلاب حسب مستوي الخدمات في المدن الثلاث ن=250

إيتا	دلالة	كاي	مجموع		مستوي تمرد منخفض		مستوي تمرد متوسط		مستوي تمرد مرتفع		مستوي الخدمات	
			عدد	نسبة	عدد	نسبة	عدد	نسبة	عدد	نسبة	منخفض	متوسط
0,026	0,633 غير دال	2,564	36,4	60	33,3	20	38,3	23	28,3	17	منخفض	جامعة الأزهر
			50,3	83	14,5	12	41	34	44,6	37	متوسط	
			13,3	22	45,5	10	32	7	50	5	مرتفع	
0,299	0,027 دال عند 0,01	10,926	20,7	12	50	6	33,3	4	16,7	2	منخفض	جامعة طنطا
			58,6	34	35,3	12	41,2	14	23,5	8	متوسط	
			20,7	12	33,3	4	16,7	2	50	6	مرتفع	
0,221	0,371 غير دال	4,269	7,4	2	0	0	50	1	50	1	منخفض	جامعة عين شمس
			14,8	4	50	2	50	2	0	0	متوسط	
			77,8	21	23,8	5	33,3	7	43	9	مرتفع	
0,055	0,469 غير دال	3,556	66	165	25,5	42	39	64	35,5	59	منخفض	المجموع
			23,2	58	38	22	34,5	20	27,6	16	متوسط	
			10,8	27	26	7	10,8	10	37	10	مرتفع	



شكل (33) يوضح نسبة التمرد لدى الطلاب حسب مستوي الخدمات في المدن الثلاث التمرد.

- تبين عدم معنوية قيمة كاي في إجمالي المدن الجامعية في المستويات الثلاث حسب التمرد حيث بلغت قيمة كاي 3,556 وهي قيمة غير دالة إحصائياً، مما يؤكد عدم وجود فروق بين المدن الثلاث في المستويات حسب التمرد.

مما سبق يتضح مايلي:

وجود اختلاف في نسب الاغتراب بين المدن الثلاث حيث بلغت قيمة كاي 11,005 وهي قيمة دالة معنوية عند 0,01 وتبين أن هناك أثر حجمه صغير مما يؤكد وجود فروق بين المدن الثلاث في المستويات (منخفض، متوسط، مرتفع) ولكن بنسبة صغيرة حسب معادلة كوهين.

النتائج في ضوء الفرض الثالث:

ينص الفرض الثالث على أنه "لا توجد فروق ذات دلالة إحصائية بين الطلاب المقيمين في المدن الجامعية الذكور والإناث في كل من الخدمات التي تقدمها المدن الجامعية بمحاورها (الخدمات البيئية- الخدمات الغذائية- الخدمات الصحية والترفيهية) والاعتراب النفسي بأبعاده (العزلة الاجتماعية-

يتضح من جدول (43) وشكل (33) مايلي: وجود اختلاف لدى الطلاب في نسبة اللامعيارية حسب مستوي الخدمات في المدن الثلاث بجامعة (الأزهر - طنطا - عين شمس) حيث:

- تبين عدم معنوية قيمة كاي للمدينة الجامعية بجامعة الأزهر حسب التمرد في المستويات الثلاث (منخفض، متوسط، مرتفع) وبلغت قيمتها 2,564 وهي قيمة غير دالة إحصائياً، مما يؤكد عدم وجود فروق بين المستويات الثلاث حسب التمرد.

- تتضح معنوية قيمة كاي للمدينة الجامعية بجامعة طنطا في المستويات الثلاث حسب التمرد حيث بلغت قيمتها 10,926 وهي قيمة دالة معنوية عند 0,01 وتبين أن هناك أثر حجمه صغير مما يؤكد أن هناك فروق بين المستويات حسب التمرد ولكن بنسبة صغيرة حسب معادلة كوهين.

- اما المدينة الجامعية بجامعة عين شمس فتبين عدم معنوية قيمة حيث بلغت قيمتها 4,269 وهي قيمة غير دالة إحصائياً، مما يؤكد عدم وجود فروق بين المستويات الثلاث حسب

طلاب المدن الجامعية في استبيان الخدمات التي تقدمها المدن الجامعية بمحاورها واستبيان الاغتراب النفسي بأبعاده.

(اللامعيارية- التمرد).
وللتحقق من صحة الفرض الثالث إحصائياً تم استخدام اختبار Test للوقوف على دلالة الفروق بين متوسطات درجات

جدول (15) دلالة الفروق بين متوسطات درجات طلاب المدن الجامعية الذكور والإناث في الخدمات التي تقدمها المدن الجامعية

مستوى الدلالة	قيمة ت	الفروق بين المتوسطات	إناث ن=164		ذكور ن=86		البيان العبارة
			الانحراف المعياري	المتوسط الحسابي	الانحراف المعياري	المتوسط الحسابي	
0.098 غير دال	4.516	5.790	10.042	49.51	8.716	55.30	الخدمات البيئية
0.981 غير دال	4.236	3.108	5.530	35.93	5.474	39.03	الخدمات الغذائية
0.000 دال عند 0,01	7.101	5.742	5.258	20.55	7.390	26.29	الخدمات الصحية والترفيهية
0.427 غير دال	5.493	13.414	18.058	105.84	18.874	119.26	مجموع الخدمات التي تقدمها المدن الجامعية

فروق ذات دلالة إحصائية عند مستوى معنوية (0,05) في مستوى جودة الخدمات الطلابية من وجهة نظر الطلبة تعزي للجنس لصالح الذكور، وترجع الباحثة انخفاض تقييم الطالبات لخدمات البيئة السكنية بالمدينة الجامعية إلى ارتفاع وعيهن بقواعد التصميم الداخلي وتوزيع الأثاث والذوق العام. لا توجد فروق دالة إحصائية بين طلاب المدن الجامعية الذكور والإناث في كل من (الخدمات الغذائية- مجموع الخدمات الجامعية) حيث بلغت قيمة ت (4.236- 5.493) وهي قيم غير دالة إحصائياً، وقد ترجع الباحثة عدم وجود فروق بين الذكور والإناث في تقييم الخدمات الغذائية إلى أن معظم الطلاب أكدوا عند جمع البيانات أنهم لا يعتمدون بدرجة كبيرة في تغذيتهم علي ماتقدمه لهم المدن الجامعية من وجبات.

جدول (16) دلالة الفروق بين متوسطات درجات طلاب المدن الجامعية الذكور والإناث في الاغتراب النفسي لدي الطلاب المقيمين بالمدينة الجامعية

الدلالة لصالح	مستوى الدلالة	قيمة ت	الفروق بين لمتوسطات	إناث ن=164		ذكور ن=86		البيان العبارة
				الانحراف المعياري	المتوسط الحسابي	الانحراف المعياري	المتوسط الحسابي	
ذكور	0.000 دال عند 0.01	2.215	1.747	5.175	20.81	7.148	22.56	العزلة الاجتماعية
ذكور	0.000 دال عند 0.01	4.883	4.662	5.979	28.27	9.198	32.93	اللامعيارية
ذكور	0.026 دال عند 0.05	2.204	3.203	10.201	37.63	12.170	40.84	التمرد
ذكور	0.000 دال عند 0.01	3.410	9.612	18.464	86.71	25.581	96.33	مجموع الاغتراب النفسي

محمود الشامي (19:2014) والتي بينت أن الذكر أكثر اغتراباً من الإناث في مظاهر الاغتراب.

واختلفت أيضاً مع دراسة بشري علي (58:2008) والتي أوضحت عدم وجود فروق ذات دلالة إحصائية بالنسبة لمستوي الشعور بالاغتراب لدي الطلبة تعزي لمتغير الجنس، وقد اتفقت تلك النتيجة أيضاً مع دراسة كريمة يونسي (17:2012) والتي بينت أيضاً عدم وجود فروق دالة إحصائياً بين الطلاب في الاغتراب النفسي تعزي لمتغير الجنس، واتفقت كذلك مع دراسة أحلام دخان وخديجة حنيق

يوضح جدول (16) ما يلي:

- متوسط درجات الطلاب الإناث يزيد عن متوسط درجات الذكور في محور العزلة الاجتماعية بمقدار 1.747. حيث بلغت قيمة ت (2.215) وهي قيمة دالة عند مستوى معنوية 0.01 وهذا يعني انه توجد فروق دالة إحصائية في العزلة الاجتماعية بين الذكور والإناث لصالح الإناث وقد اختلفت تلك النتيجة مع دراسة سمية عمارة (68:2013) والتي بينت أن هناك فروق جوهرية دالة في الاغتراب النفسي باختلاف متغيري الجنس لصالح الذكور، واختلفت كذلك مع دراسة

مما سبق يتضح ما يلي: لا توجد فروق ذات دلالة إحصائية في إجمالي الخدمات التي تقدمها المدن الجامعية، بينما توجد فروق ذات دلالة إحصائية بين الطلاب في إجمالي الاغتراب النفسي بأبعاده الثلاثة تبعاً للجنس (ذكر- أنثى) لصالح الذكور، وبذلك يتحقق صحة الفرض الثالث جزئياً 1.

النتائج في ضوء الفرض الرابع:

ينص الفرض الرابع على أنه "لا توجد فروق ذات دلالة إحصائية بين الطلاب المقيمين في المدن الجامعية في كل من الخدمات التي تقدمها المدن الجامعية بمحاورها، الاغتراب النفسي بأبعاده لدي الطلاب وفقاً لنوع الكلية (نظرية، عملية).

وللتحقق من صحة الفرض الرابع إحصائياً تم استخدام اختبار **Test** للوقوف على دلالة الفروق بين متوسطات درجات الطلاب في استبيان الخدمات التي تقدمها المدن الجامعية واستبيان الاغتراب النفسي.

جدول (17) دلالة الفروق بين متوسطات درجات طلاب المدن الجامعية بالكليات النظرية والعملية في الخدمات التي تقدمها المدن الجامعية

الدلالة لصالح	مستوى الدلالة	قيمة ت	الفروق بين لمتوسطات	عملية ن=182		نظرية ن=68		البيان العبارة
				الانحراف المعياري	المتوسط الحسابي	الانحراف المعياري	المتوسط الحسابي	
نظرية	0.000 دال عند 0.01	3.836	5.307	10.016	50.06	8.926	55.37	الخدمات البيئية
نظرية	0.001 دال عند 0.01	3.316	2.632	5.661	36.28	5.372	38.91	الخدمات الغذائية
نظرية	0.000 دال عند 0.01	4.393	4.007	6.170	21.43	7.042	25.44	الخدمات الصحية والترفيهية
نظرية	0.000 دال عند 0.01	3.849	10.322	18.935	107.69	18.693	117.97	مجموع الخدمات التي تقدمها المدن الجامعية

بين طلاب الكليات النظرية والعملية لصالح طلاب الكليات النظرية، واختلفت تلك النتائج مع دراسة رشا أبو الصفا (2016: 227) والتي بينت عدم وجود علاقة معنوية بين نوع الكلية (نظرية، عملية)، وبين مستويات رضا المبحوثين عن خدمات المدن الجامعية في مجال الصحة، بينما اتفقت تلك النتيجة مع دراسة إيمان رز ومني مصطفى (2012: 18) والتي بينت وجود فروق ذات دلالة إحصائية بين متوسط درجات طلاب الكليات النظرية والعملية في تقييم خدمات المدن الجامعية ككل وفي خدمات البيئة السكنية وخدمات التغذية لصالح طلاب الكليات النظرية.

(2017: 115) والتي بينت أيضاً عدم وجود فروق ذات دلالة إحصائية في الاغتراب النفسي بين الطلبة باختلاف الجنس (ذكور وإناث).

متوسط درجات الطلاب الإناث يزيد عن متوسط درجات الذكور في إجمالي الاغتراب النفسي بمقدار 9.612. بلغت قيمة ت (3.410) وهي قيمة دالة عند مستوى معنوية 0.01 وهذا يعني أنه توجد فروق دالة إحصائية في إجمالي الاغتراب النفسي بين الذكور والإناث لصالح الذكور، وقد اتفقت تلك النتيجة مع دراسة بسمة شلبي (2014: 88) والتي أوضحت وجود فروق ذات دلالة إحصائية بين الطلاب في الاغتراب النفسي تبعاً لمتغير الجنس لصالح الذكور، واتفقت أيضاً مع دراسة أحمد شاهين وفداء ناصر (2014: 79) والتي أوضحت أن الفروق التي تعزي لمتغير نوع الطالب كانت دالة في متوسطات الاغتراب النفسي لصالح الذكور.

- يوضح جدول (17) ما يلي:

- متوسط درجات طلاب الكليات النظرية يزيد عن متوسط درجات طلاب الكليات العملية في كل من محور (الخدمات البيئية - الخدمات الغذائية - الخدمات الصحية والترفيهية - مجموع الخدمات التي تقدمها المدن الجامعية) بمقدار (10.322، 4.007، 2.632، 5.307) علي التوالي وبلغت قيمة ت (3.836، 3.316، 4.393، 3.849) علي التوالي وجميعها قيم دالة عند مستوى معنوية 0.01 وهذا يعني أنه توجد فروق دالة إحصائية في كل من محور (الخدمات البيئية - الخدمات الغذائية - الخدمات الصحية والترفيهية - مجموع الخدمات التي تقدمها المدن الجامعية)

جدول (18) دلالة الفروق بين متوسطات درجات طلاب المدن الجامعية بالكليات النظرية والعملية في الاغتراب النفسي

الدلالة لصالح	مستوى الدلالة	قيمة ت	الفروق بين لمتوسطات	عملية ن=182		نظرية ن=68		البيان العبارة
				الانحراف المعياري	المتوسط الحسابي	الانحراف المعياري	المتوسط الحسابي	
نظرية	0.001 دال عند 0.01	3.478	2.888	5.262	20.63	7.181	23.51	العزلة الاجتماعية
نظرية	0.000 دال عند 0.01	5.586	5.670	6.102	28.33	9.394	34.00	اللامعيارية
نظرية	0.000 دال عند 0.01	3.667	5.595	10.272	37.21	11.897	42.81	التمرد
نظرية	0.000 دال عند 0.01	4.806	14.153	18.933	86.17	24.920	100.32	مجموع الاغتراب النفسي

النفسى والدرجة الكلية للمقياس لدى طلاب جامعة سبها تبعاً لمتغير نوع التخصص (نوع الكلية)، كما اختلفت أيضاً تلك النتيجة مع دراسة ريم الكريديس (16:2016) والتي بينت عدم وجود فروق ذات دلالة إحصائية بين أفراد العينة في أبعاد الاغتراب النفسى تعود لاختلاف نوع تخصص أفراد العينة.

مما سبق يتضح ما يلي: لا توجد فروق ذات دلالة إحصائية بين طلاب الكليات النظرية وطلاب الكليات العملية في إجمالي الخدمات التي تقدمها المدن الجامعية، بينما توجد فروق ذات دلالة إحصائية بين الطلاب في محور التمرد، وبذلك يتحقق صحة الفرض الرابع جزئياً.

النتائج في ضوء الفرض الخامس:

ينص الفرض الخامس على أنه " لا يوجد تباين دال إحصائياً بين متوسطات درجات الطلاب عينة البحث في كل من الخدمات التي تقدمها المدن الجامعية بمحاورها الثلاثة والاضطراب النفسى بأبعاده تبعاً للدخل الشهري للأسرة"، وللتحقق من صحة الفرض الخامس إحصائياً تم استخدام اختبار تحليل التباين في اتجاه واحد (One Way ANOVA) لمعرفة طبيعة الاختلافات بين الطلاب عينة الدراسة في الخدمات التي تقدمها المدن الجامعية بمحاورها الثلاثة والاضطراب النفسى بأبعاده الثلاثة وفقاً للدخل الشهري للأسرة وفي حالة وجود دلالات يتم تطبيق اختبار Tukey لمعرفة دلالة الفروق بين المتوسطات.

يوضح جدول (18) ما يلي:

- متوسط درجات طلاب الكليات النظرية يزيد عن متوسط درجات طلاب الكليات العملية في كل من محور (العزلة الاجتماعية) بمقدار 2.888 وبلغت قيمة ت (3.478) وهى قيمة دالة عند مستوى معنوية 0.01 وهذا يعنى انه توجد فروق دالة إحصائياً فى العزلة الاجتماعية بين طلاب الكليات النظرية والعملية لصالح طلاب الكليات النظرية، ومحور (اللامعيارية) بمقدار 5.670 وبلغت قيمة ت (5.586) وهى قيمة دالة عند مستوى معنوية 0,01 وهذا يعنى انه توجد فروق دالة إحصائياً فى اللامعيارية بين طلاب الكليات النظرية والعملية لصالح طلاب الكليات النظرية ، ومحور (التمرد) بمقدار 5.595 وبلغت قيمة ت (3.667) وهى قيمة دالة عند مستوى معنوية 0.01 وهذا يعنى انه توجد فروق دالة إحصائياً فى التمرد بين طلاب الكليات النظرية والعملية لصالح طلاب الكليات النظرية،

- واتفقت جزئياً تلك النتائج مع دراسة وفاء موسى(2002:224) والتي بينت وجود فروق ذات دلالة إحصائية وفقاً للاختصاص حيث تبين أن طلبة الكليات العملية أقل اغتراباً من طلبة الكليات النظرية، واتفقت كذلك مع دراسة كريمة يونسي (2012:17) والتي أوضحت وجود فروق دالة إحصائياً بين الطلاب في الاغتراب النفسى تعزى لمتغير التخصص ونوع الكلية، واختلفت تلك النتائج مع دراسة فتحية أعال(2015:163) والتي أوضحت عدم وجود فروق ذات دلالة إحصائية في أبعاد مقياس الاغتراب

جدول(19) تحليل التباين في اتجاه واحد لاستبيان الخدمات التي تقدمها المدن الجامعية واستبيان الاغتراب النفسى لدى الطلاب تبعاً للدخل الشهري للأسرة ن =250

مستوى الدلالة	قيمة ف	متوسط مجموع المربعات	درجات الحرية	مجموع المربعات	مصادر التباين	محاور الاستبيان
0.000 دال عند 0.01	10.991	1017.085 92.536	2 247 249	2034.170 22856.326 24890.496	بين المجموعات داخل المجموعات الكلية	الخدمات البيئية
0.008 دال عند 0.01	4.976	156.417 31.434	2 247 249	312.834 7764.162 8076.996	بين المجموعات داخل المجموعات الكلية	الخدمات الغذائية
0.073 غير دال	2.640	115.214 43.635	2 247 249	230.427 10777.929 11008.356	بين المجموعات داخل المجموعات الكلية	الخدمات الصحية والترفيهية
0.000 دال عند 0.01	8.200	2913.300 355.293	2 247 249	5826.600 87757.416 93584.016	بين المجموعات داخل المجموعات الكلية	مجموع الخدمات التي تقدمها المدن الجامعية
0.575 غير دال	0.554	19.836 35.793	2 247 249	39.673 8840.891 8880.564	بين المجموعات داخل المجموعات الكلية	العزلة الاجتماعية
0.242 غير دال	1.429	81.450 57.008	2 247 249	162.899 14081.005 14243.904	بين المجموعات داخل المجموعات الكلية	اللامعيارية
0.819 غير دال	0.200	24.406 121.789	2 247 249	48.812 30081.764 30130.576	بين المجموعات داخل المجموعات الكلية	التمرد
0.529 غير دال	0.638	299.232 468.836	2 247 249	598.464 115802.436 116400.900	بين المجموعات داخل المجموعات الكلية	إجمالي الاغتراب النفسى

جدول (20) المتوسطات الحسابية لدرجات الطلاب في محور (الخدمات البيئية، الخدمات الغذائية، الخدمات الصحية والترفيهية، مجموع الخدمات الجامعية) وفقاً للدخل الشهري للأسرة

الدخل الشهري للأسرة	الخدمات البيئية	الخدمات الغذائية	الخدمات الصحية والترفيهية	مجموع الخدمات الجامعية
أقل من 3000	46.59	35.27	21.48	102.52
من 3000 إلى أقل من 6000	51.09	36.71	22.03	109.63
من 6000 فأكثر	54.81	38.37	23.85	116.04

الاغتراب النفسي بأبعاده تبعاً للدخل الشهري للأسرة.

يتضح من جدول (19) ، (20) ما يلي :

التوصيات Recommendations :

- 1- تهيئة المدينة الجامعية بحيث تتوافر فيها مقومات الإقامة المريحة، وتزويدها بالإمكانات الملائمة للتعليم العلمي السليم.
- 2- زيادة عدد الأخصائيين الاجتماعيين وتقليل الأعباء الإدارية عليهم لضرورة الوقت الكافي للإشراف على الطلاب ومواجهة مشكلاتهم.
- 3- على المتخصصين في مجال إدارة المدن الجامعية توفير نظام للمتابعة المستمرة لمستوى رضا الطلاب من خلال توفير صناديق لإبداء الرأي والمقترحات والشكاوي مع استخدام بطاقات إبداء الرأي بشكل دوري والمرور اليومي من قبل مديري المدن الجامعية والاستماع المباشر لآراء الطلاب.
- 4- تدعيم قدرة الطالب على إقامة العلاقات الاجتماعية الناجحة مع الآخرين، مع تدعيم ثقافتهم بأنفسهم وقدراتهم وميولهم.

المراجع References:

- 1- القرآن الكريم.
- 2- صحيح مسلم.
- 3- أحلام دخان وخديجة حنيق(2017): الاغتراب النفسي لدي طلبة الجامعة "دراسة وصفية مقارنة بجامعة الشهيد حمه الخضر بالوادي"، رسالة ماجستير في علوم التربية، قسم العلوم الاجتماعية، كلية العلوم الاجتماعية والانسانية، جامعة الشهيد حمه الخضر بالوادي.
- 4- أحمد شاهين وفداء ناصر (2014): الاغتراب النفسي وعلاقته بتقدير الذات لدي طلبة جامعتي القدس والقدس المفتوحة في فلسطين، مجلة جامعة القدس المفتوحة للأبحاث والدراسات التربوية والنفسية، العدد الثاني، المجلد 2.
- 5- أحمد هاشم (2002): الإسلام والشباب، دراسة تحليلية لتربية الأبناء في ضوء الكتاب والسنة، مجمع البحوث الإسلامية، الطبعة الرابعة، القاهرة.
- 6- أمال محمد (2008): بعض المشكلات النفسية والاجتماعية لطلاب وطالبات المدن الجامعية، دراسات الطفولة، المجلد 11، العدد 39، مصر.
- 7- أمل الفريخ (2015): مشكلات طالبات السكن الجامعي والدور المقترح للخدمة الاجتماعية للتعامل معها "دراسة وصفية مطبقة على طالبات السكن الجامعي بجامعة الأميرة نورة بنت عبد الرحمن بمدينة الرياض"، مجلة الخدمة الاجتماعية، الجمعية المصرية للأخصائيين الاجتماعيين، العدد الرابع والخمسون.
- 8- بسمة شلي (2014): الاغتراب النفسي وعلاقته بالتكيف الأكاديمي دي طلاب المعاهد العليا بالقاهرة، رسالة ماجستير غير منشورة، جامعة طنطا، كلية التربية.
- 9- بشري علي (2008): مظاهر الإغتراب لدي الطلبة السوريين في بعض الجامعات المصرية، مجلة جامعة دمشق، المجلد 24، العدد الأول، كلية التربية، جامعة

- يوجد تباين دال احصائياً بين الطلاب عينة الدراسة في كل من (محور الخدمات البيئية- الخدمات الغذائية- الخدمات الصحية والترفيهية- مجموع الخدمات الجامعية) تبعاً للدخل الشهري للأسرة حيث كانت قيمة ف (10,991، 4,976، 2,640، 8,200) علي التوالي وجميعها قيم دالة احصائياً عند 0.01 ماعدا محور الخدمات الصحية والترفيهية فهو دال عند 0.05 وللتعرف على مستوى دلالات الفروق تم تطبيق اختبار **Tukey** لمعرفة دلالة الفروق بين متوسطات درجات الطلاب عينة الدراسة في محور الخدمات البيئية تبعاً للدخل الشهري للأسرة وأوضحت نتائج جدول () أن الاختلافات كانت لصالح الدخل المرتفع(6000فأكثر). وقد اختلفت تلك النتيجة مع دراسة رشا أبو الصفا(199،2016) والتي بينت عدم وجود علاقة معنوية بين الدخل الشهري للأسرة ومستويات رضا المبحوثين عن خدمات المدن الجامعية في مجال الإسكان.

- لا يوجد تباين دال احصائياً بين الطلاب عينة الدراسة في كل من (محور العزلة الاجتماعية، اللامعيارية، التمرد، إجمالي الاغتراب النفسي) تبعاً للدخل الشهري للأسرة حيث كانت قيمة ف (0,554، 1,429، 0,200، 0,638) علي التوالي وجميعها قيم غير دالة احصائياً.

مما سبق يتضح مايلي: وجود تباين دال احصائياً في الخدمات التي تقدمها المدن الجامعية بمحاورها تبعاً للدخل الشهري للأسرة لصالح الدخل المرتفع، بينما لا توجد فروق ذات دلالة احصائية في الاغتراب النفسي بأبعاده تبعاً للدخل الشهري للأسرة، وبذلك تتحقق صحة الفرض الخامس جزئياً.

الخلاصة Conclusion :

- توصل البحث إلى عدم وجود علاقة ارتباطية دالة احصائياً بين إجمالي الخدمات التي تقدمها المدن الجامعية والاغتراب النفسي بأبعاده الثلاثة لدي الطلاب المقيمين بها.
- وجود اختلاف في نسب الاغتراب لدي الطلاب عينة الدراسة باختلاف مستوى الخدمات في المدن الجامعية الثلاث (المدينة الجامعية بالأزهر- المدينة الجامعية بطنطا- المدينة الجامعية بعين شمس) حيث بلغت قيمة كاي 11,005 وهي قيمة دالة معنوياً عند 0,01 وتبين أن هناك أثر حجمه صغير مما يؤكد فروق بين المدن الثلاث في المستويات ولكن بنسبة صغيرة حسب معادلة كوهين.
- لا توجد فروق ذات دلالة احصائية في إجمالي الخدمات التي تقدمها المدن الجامعية، بينما توجد فروق ذات دلالة احصائية بين الطلاب في الاغتراب النفسي بأبعاده الثلاثة تبعاً للجنس (ذكر- أنثي) لصالح الذكور.
- لا توجد فروق ذات دلالة احصائية بين طلاب الكليات النظرية وطلاب الكليات العملية في إجمالي الخدمات التي تقدمها المدن الجامعية، بينما توجد فروق ذات دلالة احصائية بين الطلاب في محور التمرد لصالح طلاب الكليات النظرية.
- وجود تباين دال احصائياً في الخدمات التي تقدمها المدن الجامعية بمحاورها تبعاً للدخل الشهري للأسرة لصالح الدخل المرتفع، بينما لا توجد فروق ذات دلالة احصائية في

- دمشق، سوريا.
- 10- بشري علي (2008): مظاهر الاغتراب لدى الطلبة السوريين في بعض الجامعات المصرية، *مجلة دمشق للعلوم التربوية*، العدد الأول، المجلد 24.
- 11- حمود الحارثي (2011): التنبؤ بالصعوبات التي تواجه القاطنين خارج الحرم الجامعي في ضوء بعض المتغيرات الديموغرافية، *بحث منشور بمجلة التربية النوعية*، العدد الثاني والعشرون، جامعة المنصورة.
- 12- رشا أبو الصفا (2016): رضا طلبة وطالبات جامعة طنطا عن الخدمات المقدمة بالمدن الجامعية، *رسالة ماجستير*، قسم تنمية الأسرة الريفية، كلية الاقتصاد المنزلي، جامعة الأزهر.
- 13- رغداء نعيصة (2012): الإغتراب النفسي وعلاقته بالأمن النفسي، دراسة ميدانية علي عينة من طلبة جامعة دمشق القاطنين بالمدينة الجامعية، *مجلة جامعة دمشق*، المجلد 28، العدد الثالث، سوريا.
- 14- ريم الكريديس (2016): الاغتراب النفسي وعلاقته بالأمن النفسي لدى طالبات الجامعة- دراسة تطبيقية علي طالبات جامعة الأميرة نورا بنت عبد الرحمن القاطنات بالمدينة الجامعية، *المجلة التربوية الدولية المتخصصة*، الجامعة الأردنية لعلم النفس، الأردن، العدد الخامس، المجلد 11.
- 15- سالم جلس (2013): أثر جودة الخدمة التعليمية علي رضا الطلبة: دراسة تطبيقية علي طلبة الماجستير بالجامعة الإسلامية، غزة، فلسطين.
- 16- سميرة بن عمارة (2013): الشعور بالاغتراب الاجتماعي لدى الشباب مستخدم الانترنت، *مجلة الدراسات النفسية والتربوية*، العدد العاشر، ورقلة، الجزائر.
- 17- سناء زهران (2002): فاعلية برنامج إرشاد صحة نفسية عقلائي إنفعالي لتصحيح مشاعر ومعتقدات الإغتراب لطلاب الجامعة، *رسالة دكتوراة غير منشورة*، جامعة المنصورة، كلية التربية، دمياط.
- 18- صالح الصنيع (2002): الاغتراب لدى طلبة الجامعة دراسة مقارنة بين الطلاب السعوديين والعُمانيين، *مجلة الرسالة الخليج العربي*، العدد 82.
- 19- عادل العقيلي (2004): الإغتراب وعلاقته بالأمن النفسي، دراسة ميدانية علي عينة من طلاب جامعي الإمام بن سعود بالرياض، *رسالة ماجستير غير منشورة*، جامعة نايف للعلوم الأمنية، الرياض.
- 20- عبد الرحمن النملة (2018): الإغتراب أزمة الإنسان المعاصر، *مجلة فكر*، المجلد 24، العدد الثاني والعشرون، مركز العبيكان للأبحاث والنشر، الرياض.
- 21- فتحية أعجال (2015): قلق المستقبل لدى الشباب الجامعي في ضوء بعض المتغيرات، *مجلة جامعة سبها للعلوم الإنسانية*، ليبيا، العدد الأول، المجلد 14.
- 22- فيوليت إبراهيم (2015): الخصائص السيكومترية لمقياس الصحة النفسية لطالبات المدن الجامعية المعرضات للإصابة بالإكتئاب، *مجلة الإرشاد النفسي*، العدد 42، مركز الإرشاد النفسي، جامعة عين شمس، القاهرة.
- 23- كريمة يونس (2012): الاغتراب النفسي وعلاقته بالتكيف الأكاديمي لدى طلبة الجامعة، جامعة مولود
- معمر تيزي- وزو، *رسالة ماجستير غير منشورة*، كلية العلوم الإنسانية والاجتماعية..
- 24- ماجد الزيود (2007): تصورات الشباب الجامعي في الأردن لدرجة إسهام البيئة الجامعية في تشكيل الاتجاهات والقيم لديهم في ظل العولمة والمعلوماتية، *مجلة اتحاد الجامعات العربية للتربية وعلم النفس*، المجلد 5، العدد 1، كلية التربية، جامعة دمشق، سوريا.
- 25- محمد المحمودي (2019): *مناهج البحث العلمي*، الطبعة الثالثة، دار الكتب، صنعاء، اليمن.
- 26- محمود الشامي (2014): مظاهر الاغتراب الاجتماعي لدى الشباب الجامعي الفلسطيني، *مجلة جامعة الأقصى (سلسلة العلوم الإنسانية)*، العدد الثاني، المجلد 18، غزة.
- 27- منصور عمر (2005): اغتراب بعض الشباب الجامعي بمصر عن الثقافة العربية الإسلامية ومواجهته من المنظور التربوي الإسلامي: دراسة ميدانية، *رسالة ماجستير*، كلية التربية، جامعة الأزهر، مصر.
- 28- مني مصطفى وإيمان صلاح (2012): خدمات المدن الجامعية وعلاقتها بدافعية التواد لدى الطلاب، *بحث منشور*، قسم إدارة المنزل، كلية الاقتصاد المنزلي، جامعة الأزهر.
- 29- هالة شوقي (2001): " مدي فاعلية برنامج إرشادي لخفض درجة الضغوط النفسية لدى الطالبات المستجديات بالمدن الجامعية بجامعة حلوان"، *رسالة ماجستير غير منشورة*، معهد الدراسات العليا للطفولة، جامعة عين شمس.
- 30- وفاء موسى (2002): الاغتراب لدى طلبة جامعة دمشق وعلاقته بمدى تحقيق حاجاتهم النفسية، *رسالة ماجستير غير منشورة*، قسم علم النفس، كلية التربية، جامعة دمشق، دمشق.
- 31- Constance, H.(2004): Intergenerational Transmission Of Depression test of an Interpersonal Stress Model in A community Sample, *Journal Of Counseling and Clinical Psychology*, Vol 47,(1);156.
- 32- Broderick, s. (2003). The Significant Contribution Of Student health Services To Student Success. Retrieved From [http: Documents and Settings/ nice/ my documents/ health services documents/ Students](http://Documents and Settings/nice/my documents/ health services documents/ Students).
- 33- Barker, J . & Willett, T.(2002). Serving learning student services responds to new accreditation standards. Retrieved from [http: Documents and setting/ nice/ my document/ student service](http://Documents and setting/ nice/ my document/ student service).