

تطوير تقنيات البليسية لرفع الجودة الأدائية والعمر الإستهلاكي للملابس الأطفال

Manipulation of Pleating techniques to Raise Quality Performance and Life Span for Children's Clothes.

أ.د/ هبة عاصم الدسوقي

استاذ الملابس والنسيج، كلية التربية النوعية، جامعة عين شمس. dr.heldessouki@yahoo.com

أ.م.د/ ياسمين أحمد الكحكي

استاذ مساعد الملابس والنسيج، كلية التربية النوعية، جامعة أسيوط. Yasminkaheke@yahoo.com

م.م/ منة الله إسماعيل عبد الحكيم

تخصص الملابس والنسيج، مدرس مساعد بكلية التربية النوعية، جامعة أسيوط. mennaismail92@gmail.com

كلمات دالة Keywords:

تقنيات البليسية
Pleating techniques
الجودة الأدائية
Quality Performance
العمر الإستهلاكي
Life Span
ملابس الأطفال
Children's Clothes.

ملخص البحث Abstract:

تتمثل مشكلة الدراسة في التساؤلات مدي إمكانية الاستفادة من البليسية في تقديم رؤية مستحدثة لتقنياته باستخدام خامات مختلفة ودراسة خصائصها؟ مدي إمكانية تصميم ملابس أطفال باستخدام تقنية البليسية برؤية جديدة؟ إلى أي مدى يمكن تقديم مقترحات تصميمية وظيفية إقتصادية لملابس الأطفال تلائم احتياجات النمو؟ ويستهدف البحث الاستفادة من البليسية في تقديم رؤية مستحدثة لتقنياته باستخدام خامات مختلفة ودراسة خصائصها، وكذلك تصميم ملابس أطفال باستخدام تقنية البليسية برؤية جديدة، وتقديم مقترحات تصميمية وظيفية وإقتصادية لملابس الأطفال تلائم احتياجات النمو. وترجع أهمية الدراسة إلى تحقيق منفعة إقتصادية من خلال تقديم حلول إبتكارية تسمح باستخدام نفس الملبس خلال النمو والمساهمة في إضافة حلول إبتكارية لإثراء مجال تصميم وتنفيذ ملابس الأطفال وكذلك فتح آفاق جديدة لمصممي الأزياء الوظيفية والملابس الذكية والمتخصصين في مجال الملابس والنسيج. وأستخدم البحث: 1/ المنهج الوصفي والمنهج التجريبي. وتوصلت الدراسة الى انه توجد فروق ذات دلالة إحصائية بين الرؤي المستحدثة بإستخدام تقنيات البليسية للخامات المختلفة لصالح عينة الدراسة. وكذلك انه توجد فروق ذات دلالة إحصائية بين التصميمات المقترحة بإستخدام تقنية البليسية من حيث توافر جوانب جمالية ومراعاة إسس وعناصر التصميم إضافة الى انه توجد فروق ذات دلالة إحصائية بين التصميمات المقترحة بإستخدام تقنية البليسية من حيث توافر جوانب وظيفية إقتصادية بما يناسب احتياجات نمو الطفل.

Paper received 27th March 2021, Accepted 14th June 2021, Published 1st of July 2021

مقدمة Introduction

تعد مرحلة الطفولة من أهم المراحل التي يمر بها الإنسان منذ ولادته إلى أن يكبر حيث يتعلم من خلالها المعارف ويكتسب منها الخبرات وتمتاز بكثرة النشاط الجسدي والفكري الذي يساعده على التوافق في محيطه الاجتماعي. (غادة محمود إبراهيم: ٢٠١٧) فاطفال اليوم هم شباب المستقبل لذلك لابد من الاهتمام بهم وبنشأتهم والعناية بمتطلباتهم وتوفير احتياجاتهم، ونظرا لأن الملابس تعد أحد أهم الاحتياجات الأساسية للطفل فأسهم ذلك في تفعيل وترسيخ مفهوم الانتقائية عند اختيار الخامات والتصميم المتناسب مع نمو الطفل وتطوره (أسماء عبد الله الحسن: ٢٠٠٧) ولم يقف الأمر بالنسبة للملابس إلى حد الحاجة وسدها وذلك بالنسبة للطبيعة وتقلباتها وستر العورة بل تعدى ذلك إلى إتخاذها عنصرا لإظهار زينته وتجميل نفسه ونيل إحترام الآخرين، ولقد أوضحت الدراسات أن الطفل الذي يرتدي ملابس جيدة يكون سعيد أو لدية إحساس بالثقة في النفس، بينما الطفل الذي يرتدي ملابس غير جيدة فإنه يكون إنطوائى وغير إجتماعي (لطيفة محمد بارك: ١٩٩٨)

وينمو الطفل في هذه المرحلة نموا سريعا فمراعاة متطلبات النمو السريع عند تنفيذ واختيار ملبسه أمرا ضروريا ومهما كي يرتديها أطول فترة ممكنه، فعدم توفير ذلك قد لا يمكن الطفل الذي مر بطفرة سريعة في النمو من ارتداء ملبسه والذي ما زال في حالة جيدة لذلك لابد من تصميم ملابس يمكن استخدامها لتلائم نمو الطفل السريع في مرحلة الأولى وتساهم في زيادة العمر الإستهلاكي للقطعة الملبسية (وفاء حسن شافعي: ٢٠٠٢) ووجد أن مرحلة الطفولة تستغرق حوالى سدس متوسط الحياة للإنسان العادي أى ان الطفل يمثل قوة بشرية وشرائية لا يستهان بها ومن شأنها التأثير علي دخل وإقتصاديات الأسرة (إيمان عبد

الله العلمي: ٢٠١٧) وكذلك تعتبر ملابس الأطفال هي أحد المنتجات الملبسية التي تمثل الخامة فيها الأداة الرئيسية حيث يتم إستخدامها وتطويرها للحصول على تصميمات مبتكرة ومتميزة، ونظرا للنمو السريع في هذه المرحلة يجب إدراك ذلك التغير الذي يحدث في كل مرحلة عمرية وذلك لضبط المقاسات حتي تناسب هذا التغير حتى تتناسب ملابس الطفل مع التغيرات التي تصاحب نموه الجسمي لتحقيق الغرض الوظيفي والجمالي والإستهلاكي المتوقع من إستخدامها وتفي باحتياجاته النفسية والعضوية (غادة محمود إبراهيم: ٢٠١٧) لذا رأى الباحثون ضرورة دراسة تقديم رؤية مستحدثة لملابس الأطفال من خلال تقنيات جديدة ومن هنا جاءت مشكلة الدراسة تحت عنوان: "تطوير تقنيات البليسية لرفع الجودة الأدائية والعمر الإستهلاكي لملابس الأطفال"

مشكلة البحث Research problem:

تتمثل مشكلة الدراسة في التساؤلات التالية:

1. مدي إمكانية الاستفادة من البليسية في تقديم رؤية مستحدثة لتقنياته بإستخدام خامات مختلفة ودراسة خصائصها؟
2. مدي إمكانية تصميم ملابس أطفال بإستخدام تقنية البليسية برؤية جديدة؟
3. إلى أي مدى يمكن تقديم مقترحات تصميمية وظيفية إقتصادية لملابس الأطفال تلائم احتياجات النمو؟

فروض البحث Research Hypotheses:

1. توجد فروق ذات دلالة إحصائية بين الرؤي المستحدثة بإستخدام تقنيات البليسية للخامات المختلفة لصالح عينة الدراسة.
2. توجد فروق ذات دلالة إحصائية بين التصميمات المقترحة بإستخدام تقنية البليسية من حيث توافر جوانب جمالية ومراعاة إسس وعناصر التصميم.

ملابس الأطفال واساليب تنفيذها مثل: دراسة يسري معوض عيسى ٢٠١٥ بعنوان: "تصميمات ثلاثية الأبعاد لإثراء تصميمات ملابس الأطفال الجاهزة من بقايا صناعة الملابس الجاهزة"، و دراسة أحمد بهاء الدين ٢٠١٣ بعنوان: "الخواص المميزة لجودة الأداء والراحة البيئية لأقمشة ملابس الأطفال"، ودراسة هناء عبد الله عبد الغني ٢٠١٩ بعنوان: "توظيف خصائص أقمشة التريكو في تصميم وإنتاج ملابس أطفال متغيرة القياس"

الاطار النظري Theoretical Framework :

يُتمو الطفل في هذه المرحلة نمواً سريعاً فمراعاة متطلبات النمو السريع عند تنفيذ واختيار ملابسه أمراً ضرورياً ومهماً كي يَرْتَدِّيها أطول فترة ممكنه، فعدم توفير ذلك قد لا يُمكن الطفل الذي مَرَّ بطفرة سريعة في النمو من ارتداء ملابسه والذي ما زال في حالة جيدة لذلك لا بد من تصميم ملابس يُمكن استخدامها لتلائم نمو الطفل السريع في مرحلة الأولى وتساهم في زيادة العمر الاستهلاكي للقطعة الملابسية. (وفاء حسن شافعي: ٢٠٠٢)

ووجد أن مرحلة الطفولة تستغرق حوالي سدس متوسط الحياة للإنسان العادي أي ان الطفل يمثل قوة بشرية وشرائية لا يستهان بها ومن شأنها التأثير على دخل وإقتصاديات الأسرة (إيمان عبد الله العلمي: ٢٠١٧) وكذلك تعتبر ملابس الأطفال هي أحد المنتجات الملابسية التي تمثل الخامة فيها الأداة الرئيسية حيث يتم إستخدامها وتطويرها للحصول على تصميمات مبتكرة و متميزة، ونظراً للنمو السريع في هذه المرحلة يجب إدراك ذلك التغيير الذي يحدث في كل مرحلة عمرية وذلك لضبط المقاسات حتي تتناسب هذا التغيير حتى تتناسب ملابس الطفل مع التغييرات التي تصاحب نموه الجسمي لتحقيق الغرض الوظيفي والجمالي والاستهلاكي المتوقع من إستخدامها وتفي باحتياجاته النفسية والعضوية.

مظاهر النمو خلال دورة حياة الفرد (من الطفولة إلى المراهقة)

النمو الجسمي:

يقصد بالنمو الجسمي، النمو الهيكلي، نمو الطول والوزن. التغييرات في أنسجة وأعضاء الجسم. صفات الجسم الخاصة ينسب الجسم ولون البشرة والشعر... الخ القدرات الخاصة. العجز الجسمي الخاص.

النمو الجسمي في مرحلة الطفولة المبكرة: (من سنتين إلى ٦ سنوات)

النمو الجسمي في هذه المرحلة مهم من ناحية الزيادة في الحجم ومهم أيضاً وبصفة خاصة من ناحية النمو الحركي.

تستمر الأسنان في الظهور، ويكتمل عدد الأسنان المؤقتة ويبدأ تساقطها لتظهر الأسنان المستديمة (يظهر في سن السادسة واحدة أو اثنتان من الأسنان الدائمة) ويعاني بعض الأطفال من عملية التسنين. وينمو الرأس بطيئاً، ويصل في نهاية هذه المرحلة إلى مثل حجم رأس الراشد. وتنمو الأطراف نمواً سريعاً، وينمو الجذع بدرجة متوسطة.

ويتأثر الطول بإمكانية النمو لدى الطفل، وفي نهاية السنة الثالثة يكون الطول حوالي ٩٠ سم، ثم يزداد تباطؤاً نسبياً ويلاحظ أن نمو الطول يبرزه نمو الجذع واستطالة العظام وفقدان الشحم الذي كان ملاحظاً في مرحلة الرضاعة.

ويزداد وزن الطفل بمعدل كيلو جرام واحد تقريباً في السنة ويلاحظ أن التغيير في الوزن والحجم في هذه المرحلة أبداً منه في المرحلة السابقة (حسب المعايير المصرية).

أما عن نمو الهيكل العظمي فيزداد حظ أجهزة الجسم العظمية من النضوج، ويبدأ قدر أكبر من الغضاريف في الهيكل العظمي للطفل تتحول إلي عظام، وتزداد عظام الجسم حجماً وعدداً وصلابة مع النمو.

ويسير النمو العضلي بمعدل أسرع من ذي قبل مما يزيد الوزن، ويظل السبق في النمو للعضلات الكبيرة على العضلات الصغيرة الدقيقة، وهذا يفسر كفاءة الطفل من القيام بالحركات الكبيرة وقشله نسبياً في القيام بالحركات الكبيرة وقشله نسبياً في القيام بالحركات

3. توجد فروق ذات دلالة إحصائية بين التصميمات المقترحة باستخدام تقنية البليسية من حيث توافر جوانب وظيفية وإقتصادية بما يناسب إحتياجات نمو الطفل.

أهداف البحث Research Objectives:

1. إمكانية الإستفادة من البليسية في تقديم رؤية مستحدثة لتقنياته باستخدام خامات مختلفة ودراسة خصائصها.
2. إمكانية تصميم ملابس أطفال باستخدام تقنية البليسية برؤية جديدة.
3. إمكانية تقديم مقترحات تصميمية وظيفية وإقتصادية لملابس الأطفال لتلائم إحتياجات النمو.

أهمية الدراسة Significance:

ترجع أهمية الدراسة إلى :

- 1- تطويع تقنيات البليسية لرفع الجودة الأدائية والعمر الإستهلاكي لملابس الأطفال.
- 2- تحقيق منفعة إقتصادية من خلال تقديم حلول إبتكارية تسمح باستخدام نفس الملابس خلال النمو.
- 3- المساهمة في إضافة حلول إبتكارية لإثراء مجال تصميم وتنفيذ ملابس الأطفال.
- 4- فتح آفاق جديدة لمصممي الأزياء الوظيفية والملابس الذكية والمتخصصين في مجال الملابس والنسيج.

حدود البحث Research Delimitation:

حدود جغرافية: مدينة أسيوط

حدود زمنية: عامين من بداية الدراسة

العينة:

العدد: ٣٠ طفل

العمر: (من سن سنتين حتي سن ٦ سنوات)

الجنس: ذكور وإناث

نوع الملابس: ملابس خارجية (تصلح لفصل الصيف والربيع)

أدوات الدراسة :

1. استمارة لتحكيم الطيات المقترحة لتقنيات البليسية من قبل (السادة المتخصصين)
2. استمارة تحكيم للحلول التصميمية المقترحة من المتخصصين في مجال الملابس والنسيج .
3. برنامج adobe illustrator لرسم التصميمات المقترحة.

منهج البحث Research Methodology:

١/ المنهج الوصفي: ويتناول الإطار النظري للدراسة
٢/ المنهج التجريبي: المتمثل في إجراء التجربة البحثية والتي تتلخص في القيام بعمل حلول تصميمية من التقنيات المقترحة وتقييمها من المتخصصين في مجال الملابس والنسيج واختيار الأكثر ملائمة بما يحقق فروض الدراسة ..

مصطلحات البحث Research Terms:

1- البليسية (تقنية عمل الكسرات) (Pleated):

الكسرات هي ثنايا أو طيات تتكون نتيجة لطى الخامة فوق بعضها لتكوين ثلاثة طبقات ويتم تمكينها من أعلى فقط ويختلف طول وعرض الكسرة تبعاً لنوع الخامة والتصميم المطلوب، وتتكون الكسرات بإضافة مقدار زائد من القماش ويتم ثني ذيل خط الكسرات من أسفل ثم تكوي الكسرات ويتم تثبيتها من أعلى فقط أو ع طول خط الكسرة". (رانيا مصطفى كامل: ٢٠١٣)

2- العمر الإستهلاكي (Life Span):

هي الفترة التي يتم فيها الإستعمال والإستفادة من المنتج، والعمر الإستهلاكي للملبس هي فترة الإستفادة الفعلية من الملابسية القطعة . (Patrick john: ١٩٩٥)

الدراسات السابقة:

هناك دراسات عديدة أجريت بهدف التعرف على مواصفات

بصلالي إثني عشرة سنة حيث تستغرق سدس أو سبع متوسط الحياة للإنسان العادي ويفيد طولها النسبي في تكوين شخصية الفرد وإعداده للحياة المستقبلية، وتنقسم مرحلة الطفولة إلى خمس فترات علي النحو التالي: (إيمان عبدالله: ٢٠١٧)

- 1- الطفل حديث الولادة (مرحلة المهد) منذ الميلاد وحتى خمسة أشهر
- 2- الطفل من خمسة أشهر إلى سنتين (مرحلة الحبو)
- 3- الطفل في مرحلة الطفولة المبكرة (من ٣: ٦ سنوات)
- 4- الطفل في مرحلة الطفولة الوسطى (من ٦: ٩ سنوات)
- 5- الطفل في المرحلة المتأخرة من (٩: ١٢ سنة)

ويختلف النمو في كل مرحلة من مراحل الطفولة حيث يكون سريعاً جداً في مرحلتَي المهد والحبو ثم يتباطأ خلال الطفولة المبكرة مقارنة بمرحلتَي المهد والحبو، وأهم التغيرات التي تحدث نمو كل من الطول والوزن إذ يصل طول الطفل في نهاية عامة الثالث ٩١ سم ويصل وزنه في الوقت نفسه ١٤ كجم وتستمر زيادة الطول بمعدل سنوي قدرة ٧ سم تقريباً حتى سن السادسة بينما تستمر زيادة الوزن بمعدل سنوي يقرب من ٢ كجم حتى السن نفسه. (بهاء الدين رأفت وآخرون: ١٩٧٠)

أما في الطفولة الوسطى فيكون هناك تباطؤ في النمو عن المرحلة السابقة فالزيادة في الطول تكون نسبتها ٥% سنوياً أي ٥,٥ سم تقريباً والزيادة في الوزن تكون نسبتها ١٠% سنوياً أي ٨,١ كجم تقريباً ويقل معدل النمو الجسمي في مرحلة الطفولة المتأخرة وتعدل النسب الجسمية وتصبح قريبة الشبه بها عند الراشد ويتزايد النمو العضلي، ويتضح مما سبق أن الطفل ينمو ويتغير شكل جسمه وبالتالي مقاساته فيجب علي مصممي ملابس الأطفال وإدراك ذلك التغير الذي يحدث في كل مرحلة عمرية وذلك لضبط المقاسات حتى تناسب هذا التغيير. (الفت شوقي وآخرون: ٢٠١٦)

ومن أهم الخصائص التي يجب ان تتوفر في ملابس الأطفال ما يلي:

1- أن تكون من ألوان محببة للأطفال، فاللون من أكثر العوامل تأثيراً علي نفسية الطفل، ويفضل استخدام الألوان الزاهية أما الألوان الباهتة فلا يفضل إستخدامها حيث تلتقط الأوساخ بسهولة.

2- أن يكون التصميم جيداً والتصميم الجيد هو الذي يحتوي علي كل الصفات التي تجعله أكثر ملائمة للطفل سواء من حيث ملائمة التصميم لنوع القماش أو ملائمة لسن الطفل وحجمه وللمناسبة التي يرتدي فيها الملابس، كما يجب ان تتسم التصميمات بالبساطة والاناقة في الوقت نفسه. (اسماء عبدالله الحسن: ٢٠٠٧)

3- أن توفر له الراحة والحماية فالملاص تعد جزءاً من شئون الحياة لذا يجب أن يشعر الطفل بالارتياح عند إرتدائها فلا يكفي أن تكون الملابس انيقة أو جذابة عند شرائها أو صنعها لكن يجب أيضاً أن تتوفر فيها الراحة وان تكون مناسبة لنشاط الطفل وحركته كما يجب أن يتوافر عنصر الأمان في ملابس الأطفال سواء كان أماناً حركياً أو أماناً من الحوادث العارضة. (نهى محمد جادو: ٢٠٠٤)

4- ان تتلائم مع النمو الجسمي للطفل يراعي عند تصميم ملابس الأطفال متطلبات النمو السريع لكي يرتديها أطول فترة ممكنة لذلك لابد من تصميم ملابس يمكن استخدامها اذا نما الطفل عرضياً تمتاز اقمشتها بالمطاطية او بخر خصر يحتوي عل مطاط او سفرة تنتهي بكشكشة، وحردة ابط واسعة وأكمام متصلة (رجلان، كيمونو) كذلك مراعاة النمو الطولي عند تصميم الملابس كإضافة كسرات أو ثنيات عرضية وأساور مثنية يمكن فكها عند الحاجة أو حمالات تحتوي على أزرار يمكن تغيير امكانها لتحقيق الزيادة في الطول. (وفاء حسن

التي تتطلب تازراً عضلياً دقيقاً، ويلاحظ أهمية النمو العضلي لأنه يلعب دوراً كبيراً في تدعيم جهود الطفل في التحكم في جسمه وضبط حركاته.

ويكون الأولاد أقل وزناً بدرجة طفيفة من البنات، وأكثر حظاً منهن في النسيج العضلي، بينما تكون البنات أكثر حظاً من الأولاد في الأنسجة الشحمية. (كامل محمد عويضة: ١٩٩٦)

تصميم ملابس الأطفال

يتفق كل من سها حمدي (١٩٩٩)، هدى خضري (٢٠٠٦) في أن تصميم ملابس الأطفال لا يحظى بالاهتمام الكافي من جانب المصممين العالميين ويجب مراعاة مجموعة من الاعتبارات عند تصميم ملابس الأطفال، لكل مراحل النمو المختلفة ونسب وشكل أجزاء الجسم مع تفهم المصمم لحياة الطفل وأسلوبه في الأعمار المختلفة.

كما تشير إبتسام إبراهيم، سعدية الحداد (٢٠٠٠) أن مرحلة الطفولة المبكرة من (٣ - ٥) سنوات تتميز بزيادة النشاط الحركي والعضلي للطفل كما يتدرب الطفل على الاستقلال وترك الاعتماد على الغير واختيار الملابس المناسبة تساعده على ذلك، ولذا يفضل الملابس ذات الأزرار الأمامية ذات العراوى الواسعة.

عند تصميم ملابس الأطفال يجب أن تتناسب خطوط التصميم (الخط والاتزان) مع ممارسات الطفل واحتياجاته وأن تتفق مع معايير التقويم الخاصة بملابس الأطفال.

(www.nzqa.govt.nz/site/framework/search.html)

وتذكر علي عابدين (٢٠٠٢) أنه عند تصميم ملابس الأطفال في الإنتاج الكبير لابد من وضع الخطوط المحددة لمعالم السلعة التي يراد إنتاجها على نحو يميزها عن غيرها من السلع.

ويذكر مجدى الدسوقي (٢٠٠٣) أن نمو الطفل يمر بمراحل مختلفة لكل منها خصائصها وإذا عرفت تلك الخصائص يمكن وضع تصميم جيد يتناسب واحتياجاتهم من الملابس.

وتؤكد صافيناز سمير محمد (٢٠٠٣) أن دراسة مرحلة الطفولة وخصائصها من العوامل المساعدة في وضع تصميمات وزخارف مناسبة لملابس الأطفال.

وفي دراسة لأمانى جمعة (٢٠٠٦) لوضع تصميم نموذج لسويتير الطفل من حيث الراحة والضبط والاتزان يتناسب وطبيعة جسم الطفل المصري واستخدمت في ذلك ثلاث طرق (بروفيلي، الدريتش، ناتالي براى) والحصول على مميزات الثلاث طرق في طريقة واحدة معدلة لبناء النموذج الأساسي للسويتير وقد وجدت أن أفضل الطرق هي طريقة الدريتش مع إجراء بعض التعديلات عليها لتتناسب جسم الطفل الملابس.

تأتى جودة ملابس الأطفال من دراسة ميدنية للسوق والمستهلكين لتحديد احتياجات الأطفال من حيث التصميم نوع الخامة. (www.emeraldinsight.com/insight/viewContentItem.d

0;Jseeionid) وتشير منا موسى ونجدة ماضي (٢٠٠٥) أن ملابس الأطفال يجب أن تصمم بطريقة تجعلها سهلة الإرتداء وتعطي حرية أثناء الحركة واللعب ولذا يفضل إرتداء السالوبيت والذي يفى بهذا الغرض، كما أن وجود الحملات به والتي يمكن تقصيرها وإطالتها يعطى فرصة لإستخدامه فترة زمنية أطول.

يذكر Mehmet haluk (٢٠٠٧) في دراسة لتحديد العوامل المؤثرة على أفضلية شراء ملابس للأطفال وكانت أهم تلك العوامل التصميم والضبط الجيد للمنتج على الجسم. (نجده إبراهيم ماضي: ٢٠٠٩)

ملابس الأطفال وملامتها لمراحل النمو المختلفة:

تؤثر مراحل النمو فيما يليسة الطفل، وما يجب توافره في هذا الملابس فالطفل الصغير لا يهتم بملبسة إلا في إطار كون هذا الملابس لا يهوق حركة ونشاطه، وأن يكون ملبسة مقبول لدى زملائه لاعطائه الثقة بالنفس. (سهيير محمود وآخرون: ٢٠١٨)

وقد قسمت مراحل الطفولة إلى فترات لطولها الزمني الذي

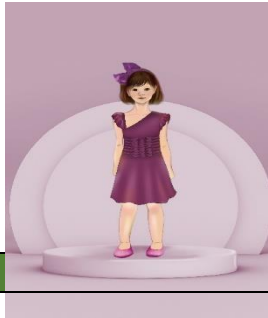
استخدامها في جميع انواع الملابس. (هبة محمد السيد: ٢٠١٨)

الاطار العملي:

مقدمة:

تعتبر حياة الانسان وحدة واحدة ولكن نمو الفرد العادي يمر بمراحل تتميز كل منها بخصائص واضحة، فيسير النمو في خطوط متتابعة بحيث تعتمد كل خطوة علي التي تسبقها وتمهد الطريق إلي ظهور الخطوة التي تليها، ولكل خطوة سرعتها وحدودها ومداهها، فهي تبدأ في فترة خاصة من حياة الطفل وتتطور بسرعة وتقف عند حد معين تميزها عن الخطوة التي ستليها، ولا تنفصل في بدايتها ونهايتها انفصالاً تاماً وإنما يتداخل بعضها مع بعض، رغم الاستمرار في التداخل لا انها تقسم عادة إلى مراحل لذلك رأي الباحثون بعد الاطلاع

الطفولة المبكرة من سن ٢ : ٦ سنوات فيها الطفل طويلاً. قام الباحثون بتوظيف مجموعة تقليدية والذي يتميز بتمده طويلاً ان لك من عم



شافعي: ٢٠٠٢)

5- ان تكون من خامات مناسبة ومن أنسب الخامات المستخدمة في صناعة أقمشة ملابس الأطفال هي خامة القطن كذلك الصوف لما لهما من مميزات ومن الممكن خلط الياف القطن بالياف اخري لاسبابها بعض الصفات لتحسين خواصها كما يجب أن تكون الخامة خفيفة الوزن ذات متانة ومرونة ونعومة في الوقت نفسه ، ولها القدرة علي إمتصاص الرطوبة والعرق ومقاومة(الانتساخ، والبقع، والكرمشة، والاحتكاك، والأنكماش) وجيدة التهوية وأن تتحمل الغسيل المتكرر والمحافظة علي ثبات الألوان. (اسماء عبدالله الحسن: ٢٠٠٧)

وقد اتجهت صناعة الملابس الجاهزة إلي استخدام اقمشة التريكو في اغلب منتجات الملابس وخاصة ملابس الاطفال لما تتمتع به من خصائص الراحة والمطاطية والتدفئة والمظهر الجمالي وسهولة استخدامها والعناية بها وامكانية استخدامها أطول فترة ممكنة، ونظرا لطبيعة التركيب البنائي لأقمشة التريكو والقائمة علي التشابك بين مجموعة من الغرز في الاتجاهين الاقوي والرأسي يجعل اقمشة قادرة علي تغيير شكلها تحت تأثير الشد ثم العودة إلى وضعها الأصلي مرة أخري بعد زوال المؤثر، كما انها تتميز بنفاذيتها العالية للهواء مما يساعد علي مرور الهواء خلال مسام الملابس وبالتالي تهوية الجسم، كما أن سهولة العناية بها أثناء عمليات الغسيل والكي جعلت المستهلكين يقبلون علي

وصف التصميم

الفئة المستهدفة: أطفال من سن ٢ : ٦ سنوات
التقنية المستخدمة: بليسية متقدم

المقترح اللوني:



فترة الارتداء: صباحاً (فصل الصيف، الربيع)

العناصر المؤثرة في التصميم: الخطوط الطولية والعرضية وشكل المتمثل في الطية لاعطاء احساس بالحركة في التصميم.
الأسس المؤثرة في التصميم: التردد حيث تم ترديد الطية عند منطقة الصدر والركبتين مما يعطي ايقاع وتوازن للتصميم.

الوصف:

تصميم مقترح لتي شيرت بدون أكمام وبنطلون، يحتوي التي شيرت علي طية من البليسة المتقدم عند منطقة الصدر تتميز باستطالتها طويلاً وعرضياً لتناسب نمو الطفل وتتميز أيضاً بشكلها الهندسي الذي يضيف جمالاً للتصميم وتم ترديد الطية في البنطلون عند منطقة الركبة حيث أن الطفل يكون سريع النمو وكثير الحركة في هذه الفترة.

وصف التصميم

الفئة المستهدفة: أطفال من سن ٢ : ٦ سنوات
التقنية المستخدمة: بليسية متقدم

المقترح اللوني:



فترة الارتداء: صباحاً (فصل الصيف، الربيع)

العناصر المؤثرة في التصميم:

الخطوط المائلة المتمثلة في فتحة الرقبة off shoulder لعدم الاحساس بالملل من التصميم مع وجود خطوط عرضية وشكل في الطية المستخدمة.

الأسس المؤثرة في التصميم:

السيادة حيث تم التركيز بالطية المستخدمة علي منطقة الوسط في التصميم.

الوصف:

تصميم مقترح لفستان ذو كتف واحد off shoulder للاحساس بالحركة في التصميم مع وجود طية من البليسية المتقدم تتمدد طويلاً وعرضياً في منطقة الجزر لتلائم نمو الطفل في هذه المرحلة.

		وصف التصميم
		<p>الفئة المستهدفة: أطفال من سن ٢ : ٦ سنوات</p> <p>التقنية المستخدمة: بليسية متقدم</p> <p>المقترح اللوني:</p>  <p>فترة الارتداء: صباحاً (فصل الصيف، الربيع)</p> <p>العناصر المؤثرة في التصميم:</p> <p>الحجم المتمثل في الطية حيث تعطي شكل بوميبة للخارج مع خطوط التصميم العرضية والمنكسرة في الطية.</p> <p>الأسس المؤثرة في التصميم:</p> <p>التوازن والايقاع من خلال خطوط الطية الداخلية وإعطائها احساس بالحركة.</p> <p>الوصف:</p> <p>تصميم مقترح لفستان يتميز بطية من البليسية المتقدم ذو إستطالة طولية وعرضية مع وجود كوت بأستك من الأسفل ليساعد علي ثبات الطية وحركتها بما يتلائم مع نمو الطفل.</p>
		<p>الفئة المستهدفة: أطفال من سن ٢ : ٦ سنوات</p> <p>التقنية المستخدمة: بليسية متقدم</p> <p>المقترح اللوني:</p>  <p>فترة الارتداء: صباحاً (فصل الصيف، الربيع)</p> <p>العناصر المؤثرة في التصميم:</p> <p>الخط ويتمثل في الخطوط المائلة الناتجة من طية البليسية وشكل الطية داخل التصميم يعطي ايحاء بالطول.</p> <p>الأسس المؤثرة في التصميم:</p> <p>التوازن والاتزان حيث تعطي الطية شكل من السيمترية مما يضيفي اتزان واستقرار مع وجود تجانس وسيادة لشكل الطية في التصميم.</p> <p>الوصف:</p> <p>تصميم مقترح لفستان سادة يحتوي علي طية من البليسية المتقدم علي شكل ٨ لتساعد على تمدد التصميم مع الطفل وتم تدعيم الفستان بحمالات علي الكتف يتم ربطها يدويا لتناسب طول الطفل.</p>
		<p>وصف التصميم</p> <p>الفئة المستهدفة: أطفال من سن ٢ : ٦ سنوات</p> <p>التقنية المستخدمة: بليسية متقدم</p> <p>المقترح اللوني:</p>  <p>فترة الارتداء: صباحاً (فصل الصيف، الربيع)</p> <p>العناصر المؤثرة في التصميم:</p> <p>تتجمع مجموعة من الخطوط مع بعضها البعض لإعطاء شكل هندسي يمتلك أبعادا وزوايا معينة.</p> <p>الأسس المؤثرة في التصميم:</p> <p>السيادة احتلت الطية منتصف التصميم لجذب الإنتباه ولفت النظر للتصميم كوحدة واحدة.</p> <p>الوصف:</p> <p>تصميم مقترح لفستان يتميز التصميم بوجود طية من البليسية المتقدم في منتصفه، تعطي الطية شكل هندسي واضح يتمدد طوليا وعرضيا ويمتد لأسفل علي شكل كسرات عادية لزيادة العمر الاستهلاكي.</p>

التصميم المقترح (٦)	الطية المستخدمة	وصف التصميم
		<p>الفئة المستهدفة: أطفال من سن ٢ : ٦ سنوات</p> <p>التقنية المستخدمة: بليسية متقدم</p> <p>المقترح اللوني:</p>  <p>فترة الارتداء: صباحاً (فصل الصيف، الربيع)</p> <p>العناصر المؤثرة في التصميم: تتمثل في الخطوط الهندسية الطولية وشمل الزجاج بمنصف الجولة.</p> <p>الأسس المؤثرة في التصميم: الايقاع وترديد الكسرات عند الوسط وأسفل الجولة.</p> <p>الوصف: تصميم مقترح لجولة يتم كشكشتها عند منطقة الوسط باستخدام شريط للوسط يساعد علي ضبطها علي وسط الطفل ومقاسة مع وجود بطية من البليسية المتقدم لزيادة عمرها الاستهلاكي حيث أنها تتمدد طولياً وعرضياً مع تعزيزها بكوت من أسفل ليحافظ علي شكل الطية.</p>
		<p>الفئة المستهدفة: أطفال من سن ٢ : ٦ سنوات</p> <p>التقنية المستخدمة: بليسية متقدم</p> <p>المقترح اللوني:</p>  <p>فترة الارتداء: صباحاً (فصل الصيف، الربيع)</p> <p>العناصر المؤثرة في التصميم: الخطوط الطولية والعرضية المتمثلة في الكولة وشكل الطية، الخطوط المنحنية في حردة الابط والرقبة لعدم الاحساس بالملل والرتابة.</p> <p>الأسس المؤثرة في التصميم: الوحدة حيث تم ربط أجزاء التصميم مع بعضها البعض عن طريق استخدام الطية وتكرارها في الأكمام.</p> <p>الوصف: تصميم مقترح لفستان ذو أكمام يتميز بوجود طية من البليسية المتقدم علي منطقة الوسط تتمدد طولياً لتلائم نمو الطفل في هذه المرحلة حيث انه ينمو بالطول أسرع في هذه الفترة، وتم ترديد الطية عند منطقة الكوع لاعطاء راحة واستتلة وسهولة في الحركة مع وجود كولة من الكسرات العادية عند فتحة الرقبة.</p>
		<p>الفئة المستهدفة: أطفال من سن ٢ : ٦ سنوات</p> <p>التقنية المستخدمة: بليسية متقدم</p> <p>المقترح اللوني:</p>  <p>فترة الارتداء: صباحاً (فصل الصيف، الربيع)</p> <p>العناصر المؤثرة في التصميم: شكل الطية داخل التصميم، الخطوط الطولية والمنكسرة المتمثلة في الكسرات العادية والطيبة المستخدمة.</p> <p>الأسس المؤثرة في التصميم: الترديد المتمثل في شكل الكسرات أعلي وأسفل التصميم، وسيادة الطية علي منطقة الوسط، والتباين للفت النظر .</p> <p>الوصف: تصميم مقترح لفستان بفتحة سابرينا يحتوي علي طية من البليسية المتقدم في منتصف وتمتد الطية لاعلي ولأسفل علي شكل كسرات عادية لإعطاء حركة في التصميم وطول للطفل، وتتمدد الطية عرضياً وطولياً مع نمو الطفل في هذه المرحلة.</p>

التصميم المقترح (٩)	الطية المستخدمة	وصف التصميم
		<p>الفئة المستهدفة: أطفال من سن ٢ : ٦ سنوات</p> <p>التقنية المستخدمة: بليسية متقدم</p> <p>المقترح اللوني: فترة الارتداء: صباحاً (فصل الصيف، الربيع)</p> <p>العناصر المؤثرة في التصميم: خطوط منحنية متمثلة في حردة الرقبة الدائرية، ومستقيمة في الكسرات علي الوسط والاكمام وأسفل البنطلون.</p> <p>الأسس المؤثرة في التصميم: التكرار حيث تم تكرار الكسرات علي كل من منطقة الوسط والكوع وأسفل الركبة، الاتزان والحركة من خلال شكل الطية المستخدمة.</p> <p>الوصف: تصميم مقترح لجاميسوت jumpsuit مدعم بكسرات عرضية لتناسب زيادة نمو الطفل طوليا في هذه المرحلة عند منطقة الجزع والكوع وأسفل الركبة مع تعزيزه بكوت في الأساور وأسفل البنطلون ليناسب مقاس الطفل.</p>
		<p>الفئة المستهدفة: أطفال من سن ٢ : ٦ سنوات</p> <p>التقنية المستخدمة: بليسية متقدم</p> <p>المقترح اللوني: فترة الارتداء: صباحاً (فصل الصيف، الربيع)</p> <p>العناصر المؤثرة في التصميم: يسود علي التصميم شكل الخطوط التمرجة والمنكسرة مما يعطي للتصميم احساس بطى بالحركة ويضفي شكل هندسي علي التصميم.</p> <p>الأسس المؤثرة في التصميم: التوازن والترديد حيث تم ترديد الطية في كلا من منتصف التي شيرت ومنطقة الركبة في الشورت مما يعطي اتزان للتصميم.</p> <p>الوصف: تصميم مقترح لتي شيرت بكم وشورت، يحتوي التي شيرت في منتصفه علي طية من البليسية المتقدم التي تتمدد طوليا وعرضيا لتعطي استتالة للتصميم يناسب نمو الطفل. وتم ترديد الطية في القطعة المكمل (الشورت) عند الركبة وتم تدعيمها بكوت من أسفل ليسانع في استتالة الطية.</p>
		<p>الفئة المستهدفة: أطفال من سن ٢ : ٦ سنوات</p> <p>التقنية المستخدمة: بليسية متقدم</p> <p>المقترح اللوني: فترة الارتداء: صباحاً (فصل الصيف، الربيع)</p> <p>العناصر المؤثرة في التصميم: من أكثر العناصر تأثيرا في التصميم الخطوط الطولية المتمثلة في الكسرات بالإضافة إلي الخطوط المنكسرة في أعلي التصميم.</p> <p>الأسس المؤثرة في التصميم: التناغم والايقاع حيث تم الانتقال من شكل طية البليسية المتقدم في أعلي التصميم بسلاسة وحركة الي شكل كسرات بليسية عادية في انسياب مما يعطي حركة ومرونة.</p> <p>الوصف: تصميم مقترح لفستان بدون اكمام علي شكل A line يتميز الفستان بطية من البليسية المتقدم في أعلي التصميم تتمدد طوليا وعرضيا وتمتد الأسفل في شكل بليسية عادي والذي يتمدد عرضيا فقط ويعطي شكل جمالي للتصميم وراحة ومرونة أثناء حركة ونمو الطفل.</p>
التصميم المقترح (١٢)	الطية المستخدمة	وصف التصميم

 	 	<p>الفئة المستهدفة: أطفال من سن ٢ : ٦ سنوات التقنية المستخدمة: بليسية متقدم المقترح اللوني: فترة الارتداء: صباحاً (فصل الصيف، الربيع) العناصر المؤثرة في التصميم: الشكل يتميز التصميم بشكل الكلية في المنتصف، والخطوط المتكررة والعرضية داخل الطية وخط فتحة الرقبة مع خطوط التصميم الأساسية (الخطوط الطولية وحماله الفستان) الأسس المؤثرة في التصميم: السيادة، تسود الطية منتصف الفستان مع وجود خطوط متعرجة داخل الطية أعطت احساس بالايقاع والحركة. الوصف: تصميم مقترح لفستان ذو فتحة رقبة مستقيمة يتميز بالبساطة ويحتوي في منتصفه علي طية من البليسية المتقدم بتمدد طوليا وتم استخدام حمالة الفستان قابلة لل فك والربط لزيادة وتقليل الطول بما يتناسب مع طول الطفل ونموه في مرحلته الأولى.</p> <p>وصف التصميم</p>
		<p>الفئة المستهدفة: أطفال من سن ٢ : ٦ سنوات التقنية المستخدمة: بليسية متقدم المقترح اللوني: فترة الارتداء: صباحاً (فصل الصيف، الربيع) العناصر المؤثرة في التصميم: تتمثل في خطوط منحنية عند حردة الرقبة الدائرية وخطوط هندسية متمثلة في الطية المستخدمة علي شكل معين. الأسس المؤثرة في التصميم: تم استخدام التردد في كشكشة الوسط للرد علي شكل الطية الموجودة عند منطقة الصدر. الوصف: تصميم مقترح لفستان ذو فتحة رقبة دائرية بدون اكمام وبدون حياكة في خط الجنب حيث يتم ربطه من خلال حزام علي الوسط ليتناسب مع مفاص الوسط خلال نمو الطفل وتعطي المشمسة شكل جمالي أيضا وتلائم الطية المستخدمة والتي تتمدد عرضيا لتتناسب نمو الطفل في مرحلته الأولى.</p> <p>وصف التصميم</p>
		<p>الفئة المستهدفة: أطفال من سن ٢ : ٦ سنوات التقنية المستخدمة: بليسية متقدم المقترح اللوني: فترة الارتداء: صباحاً (فصل الصيف، الربيع) العناصر المؤثرة في التصميم: الخطوط الطولية والعرضية المتمثلة في الطية والأساور والمرد والمنحنية في حردة الرقبة. الأسس المؤثرة في التصميم: الايقاع والحركة والاتزان والتناغم من خلال طية البليسية المتقدم مما اعطته وحدة وسيادة في التصميم. الوصف: تصميم مقترح لجامبوسوت jumpsuit يتميز التصميم باستخدام الطية فيه ككل حيث أنها تتمدد طوليا وعرضيا مما يزيد من العمر الاستهلاكي ويناسب نمو الطفل من سن ٢ : ٦ سنوات، ويحتوي التصميم علي مرد من الامام لسهولة للارتداء والخلع وتم تدعيمها بكوت من الاسفل وعلي الأكمام للمساعدة في استتالة الطية.</p> <p>وصف التصميم</p>

وصف التصميم	الطية المستخدمة	التصميم المقترح (١٥)
<p>الفئة المستهدفة: أطفال من سن ٢ : ٦ سنوات</p> <p>التقنية المستخدمة: بليسية متقدم</p> <p>المقترح اللوني: فترة</p>  <p>الارتداء: صباحاً (فصل الصيف، الربيع)</p> <p>العناصر المؤثرة في التصميم:</p> <p>خطوط زجاجية ومنكسرة متمثلة في الطية المستخدمة وخطوط عرضية عند الوسط ومنحنية في حردتي الابط والرقبة.</p> <p>الأسس المؤثرة في التصميم:</p> <p>ايقاع وحركة ناتجة عن الطية المستخدمة.</p> <p>الوصف:</p> <p>تصميم مقترح لجونلة تحتوي علي طية من البليسية المتقدم هلي شكل زجاج تتمدد طوليا وعرضيا وتعطي شكل جمالي مميز وتحتوي الجونلة علي استك في منطقة الوسط ليتمدد مع الطية وينمو مع نمو الطفل .</p>		
وصف التصميم	الطية المستخدمة	التصميم المقترح (١٦)
<p>الفئة المستهدفة: أطفال من سن ٢ : ٦ سنوات</p> <p>التقنية المستخدمة: بليسية متقدم</p> <p>المقترح اللوني: فترة</p>  <p>الارتداء: صباحاً (فصل الصيف، الربيع)</p> <p>العناصر المؤثرة في التصميم:</p> <p>الخطوط المنحنية والمتنوعة والتي تعطي احساس بالحركة البيئية والانسيابية وتتمثل تلك الخطوط في حردة الابط والكم وشكل الطية.</p> <p>الأسس المؤثرة في التصميم:</p> <p>الايقاع لإعطاء التصميم نوع من عدم الرتابة والمال وتم استخدام الايقاع الخطي في التصميم لتحقيق الحركة.</p> <p>الوصف:</p> <p>تصميم مقترح لفستان ذو فتحة رقبة دائرية وكم جابونيز به قصة علي الوسط يعلوها طية من البليسية المتقدم التي تتمدد طوليا لتناسب نمو منطقة الجزع عند الاطفال مع وجود كشكشة علي منطقة الوسط والجزء السفلي من الفستان ليتمدد عرضيا ويناسب النمو السريع للأطفال.</p>		

(الثبات والصدق) بأكثر من طريقة حيث أمكن حساب الثبات بطريقة ألفا كرونباخ والتجزئة النصفية، وكما أمكن حساب الصدق عن طريق صدق المحكمين وصدق الاتساق الداخلي ويمكن توضيح الثبات والصدق كما يلي:

النتائج Results :

أولا الصدق والثبات:

للتحقق من الخصائص السيكمترية (الثبات والصدق) لاستبيان تحكيم استمارة التصميمات المقترحة من قبل المتخصصين لدى عينة الدراسة حيث أمكن التحقق من الخصائص السيكمترية

جدول (١) ثبات ألفا كرونباخ والتجزئة النصفية لاستبيان تحكيم استمارة التصميمات المقترحة من قبل المتخصصين (ن=٩)

المتغيرات	ألفا كرونباخ	التجزئة النصفية	
		معامل الارتباط	تصحیح أثر الطول
المحور الأول: مدى إمكانية الاستفادة من تقنية البليسية في تقديم رؤية تصميمية ملبسية جديدة باستخدام طيات مختلفة (من حيث الجانب الجمالي)؟	٠.٨٤٣	٠.٧٥٤	٠.٨٦٠
المحور الثاني: ما مدى مساهمة تقنيات البليسية المقترحة كإقناع إقتصادية لملايين الأطفال؟	٠.٧٣١	٠.٦٤٣	٠.٧٨٣
الدرجة الكلية	٠.٨١٨	٠.٦٥٢	٠.٧٩٠

يتسم المقياس بثبات التجزئة النصفية حيث بلغ معامل الارتباط بين النصفين (٠,٧٥٤, ٠,٦٤٣, ٠,٦٥٢) لمتغيرات المحور الأول: مدى توافر الجوانب الجمالية، والمحور الثاني: توافر الجوانب الاقتصادية، والدرجة الكلية، على التوالي، وبعد تصحيح أثر

يتضح من خلال جدول (١) أن المقياس يتمتع بثبات ألفا كرونباخ حيث بلغت قيمة ألفا كرونباخ (٠,٨٤٣, ٠,٧٣١, ٠,٨١٨) للمحور الأول: مدى توافر الجوانب الجمالية، والمحور الثاني: توافر الجوانب الاقتصادية، والدرجة الكلية على التوالي، وكما

للمحور الأول: مدى توافر الجوانب الجمالية، والمحور الثاني: توافر الجوانب الاقتصادية، والدرجة الكلية على التوالي، وهي قيم جميعها يدل على ثبات جيد للمقياس مما يجعل الباحثة مطمئنة عند استخدام المقياس لدى عينة الدراسة الحالية.

الطول للمقياس بمعادلة سبيرمان براون بلغ ثبات التجزئة النصفية (٠,٧٩٠، ٠,٧٨٣، ٠,٨٦٠) لمتغيرات للمحور الأول: مدى توافر الجوانب الجمالية، والمحور الثاني: توافر الجوانب الاقتصادية، والدرجة الكلية على التوالي، وكما بلغ ثبات التجزئة النصفية بعد التصحيح بمعادلة جتمان (٠,٧٨٤، ٠,٧٨٢، ٠,٨٥٨) لمتغيرات

جدول (٢) الاتساق الداخلي بين البنود والأبعاد الفرعية وبين درجات الأبعاد والدرجة الكلية لاستبيان لاستبيان تحكيم استمارة التصميمات المقترحة من قبل المتخصصين (ن=٩)

المحور الأول : مدى إمكانية الإستفادة من تقنية البليسية في تقديم رؤية تصميمية ملبسية جديدة بإستخدام طيات مختلفة (من حيث الجانب الجمالي)؟		أسس التصميم		عناصر التصميم	
		الارتباط	البند	الارتباط	البند
الارتباط	البند	الارتباط	البند	الارتباط	البند
**٠,٧٥٨	١	**٠,٧٨٤	١	**٠,٨٧٤	١
**٠,٨٥٤	٢	**٠,٧٧٥	٢	**٠,٨٨٥	٢
**٠,٨٤٧	٣	**٠,٧٦٥	٣	**٠,٧٥٦	٣
**٠,٧٥٤	٤	**٠,٨٤٢	٤		
**٠,٨٥٧				**٠,٨٧٥	

الاقتصادية (٠,٧٥٤ إلى ٠,٨٥٤) وهي قيم جميعها تدل على صدق جيد للمقياس، وكما بلغت معاملات الارتباط بين المحاور الفرعية للاستبيان بالدرجة الكلية (٠,٨٥٧، ٠,٨٧٥) على التوالي وهي قيم جميعها تدل على صدق مرتفع للمقياس الحالي لدى عينة الدراسة.

ثانياً تحكيم التصميمات المقترحة من قبل السادة المتخصصين:

جدول (٣) المتوسطات الحسابية الموزونة والنسب المئوية الموزونة لدى عينة من السادة المتخصصين في مجال الملابس والنسيج للتصميمات المقترحة في الدراسة (ن=١٣)

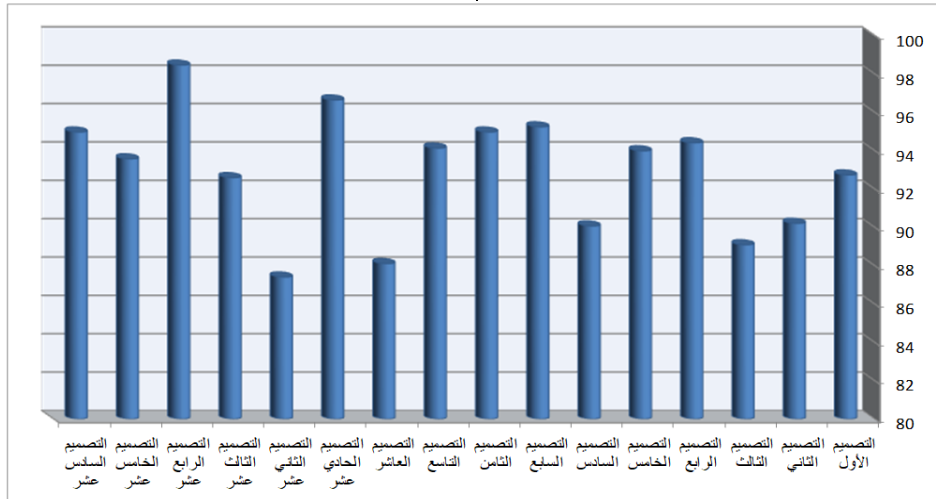
الترتيب	النسبة المئوية	الانحراف المعياري للمتوسط الموزون	المتوسط الموزون	الدرجة المقدره	التقديرات					البنود
					ضعيف	مقبول	جيد	جيد جداً	ممتاز	
٩	٩٢,٧٣	٠,٩٣	٤,٦٤	٦٦٣	٠	١	١١	٢٧	١٠٤	التصميم الأول
١١	٩٠,٢١	٠,٩٠	٤,٥١	٦٤٥	١	٥	١٥	٢١	١٠١	التصميم الثاني
١٣	٨٩,٠٩	٠,٨٩	٤,٤٥	٦٣٧	٠	٨	٢٠	١٤	١٠١	التصميم الثالث
٥	٩٤,٤١	٠,٩٤	٤,٧٢	٦٧٥	٢	٤	١٥	٦	١١٦	التصميم الرابع
٧	٩٣,٩٩	٠,٩٤	٤,٧٠	٦٧٢	٣	٦	١١	١٥	١٠٨	التصميم الخامس
١٢	٩٠,٠٧	٠,٩٠	٤,٥٠	٦٤٤	٢	٢	١٦	٢٥	٩٨	التصميم السادس
٣	٩٥,٢٤	٠,٩٥	٤,٧٦	٦٨١	٠	٠	١٠	١٤	١١٩	التصميم السابع
٤	٩٤,٩٧	٠,٩٥	٤,٧٥	٦٧٩	١	٨	٩	١٠	١١٥	التصميم الثامن
٦	٩٤,١٣	٠,٩٤	٤,٧١	٦٧٣	٠	٠	١٢	١٨	١١٣	التصميم التاسع
١٤	٨٨,١١	٠,٨٨	٤,٤١	٦٣٠	٣	٨	١٥	١٩	٩٨	التصميم العاشر
٢	٩٦,٦٤	٠,٩٧	٤,٨٣	٦٩١	٢	٣	٧	٧	١٢٤	التصميم الحادي عشر
١٥	٨٧,٤١	٠,٨٧	٤,٣٧	٦٢٥	٥	١١	١١	١٥	١٠١	التصميم الثاني عشر
١٠	٩٢,٥٩	٠,٩٣	٤,٦٣	٦٦٢	١	٧	١٠	٨	١١٧	التصميم الثالث عشر
١	٩٨,٤٦	٠,٩٨	٤,٩٢	٧٠٤	١	٣	٢	٤	١٣٣	التصميم الرابع عشر
٨	٩٣,٥٧	٠,٩٤	٤,٦٨	٦٦٩	٠	٢	١٣	١٤	١١٤	التصميم الخامس عشر
٤	٩٤,٩٧	٠,٩٥	٤,٧٥	٦٧٩	٠	٥	٩	١٣	١١٦	التصميم السادس عشر

في ترتيب مماثل وهو (الرابع) بنسبة (٩٤,٩٧%)، والتصميم الرابع جاء في الترتيب (الخامس) بنسبة (٩٤,٤١%)، والتصميم التاسع جاء في الترتيب (التاسع) بنسبة (٩٤,١٣%)، والتصميم الثالث عشر جاء في الترتيب (العاشر) بنسبة (٩٢,٥٩%)، والتصميم جاء الثاني في الترتيب (الحادي عشر) بنسبة (٩٠,٢١%)، والتصميم السادس جاء في الترتيب (الثاني عشر) بنسبة (٩٠,٠٧%)، والتصميم الثالث جاء في الترتيب (الثالث عشر) بنسبة (٨٩,٠٩%)، والتصميم العاشر جاء في الترتيب (الرابع عشر)

يتضح من خلال جدول (٣) أن التصميمات التي تم تصميمها ترواحت نسبة الموافقة عليها ونسبة جودتها ما بين ٨٧,٤١% إلى ٩٨,٤٦% وهي تمثل مستوى عالي من الجودة والتصميم والإبداع، ومع ذلك يمكن ترتيب التصميمات من حيث مدى جودتها كالاتي فنجد أن التصميم الرابع عشر جاء في الترتيب (الأول) بنسبة (٩٨,٤٦%)، والتصميم الحادي عشر جاء في الترتيب (الثاني) بنسبة (٩٦,٦٤%)، والتصميم السابع جاء في الترتيب (الثالث) بنسبة (٩٥,٢٤%)، والتصميم الثامن والسادس عشر جاء

للمتوسطات الموزونة للتصميمات كما في الشكل البياني (١).

بنسبة (٨٨,١١%). والتصميم الثاني عشر جاء في الترتيب (الخامس عشر) بنسبة (٨٧,٤١%)، ويمكن توضيح النسبة المئوية



شكل (١) النسب المئوية الموزونة لدى عينة من آراء السادة المتخصصين في مجال الملابس والنسيج للتصميمات المستخدمة في الدراسة (ن=١٣)

٢٠١٧.

كامل محمد عويضة ، علم نفس النمو، دار الكتب العلمية، ط١، بيروت، لبنان، ١٩٩٦.

لطيفة محمد برك، دراسة لأراء الأمهات عند اختيار احتياجات الطفل الملابسية في سن (٢-٥ سنوات)، مجلة علوم وفنون- دراسات وبحوث، أبريل، ع٢٤، ١٩٩٨.

منا موسي وآخرون، ملابس الطفل، مكتبة بستان المعرفة، الإسكندرية، ٢٠٠٥.

نجده إبراهيم ماضي، مقارنة الطرق المستخدمة في بناء النموذج (الباترون) الأساسي لسالوبييت الأطفال عند عمر ٤ سنوات، المؤتمر العلمي السنوي العربي الرابع الدولي الأول، مج ٤، ٢٠٠٩.

نهي محمد جادو، دراسة المتطلبات الأساسية للزي المدرسي لملايس الأطفال في المرحلة الابتدائية، رسالة ماجستير، كلية الفنون التطبيقية، جامعة حلوان، ٢٠٠٤.

هبة محمد السيد، دراسة إمكانية تنفيذ بعض التقنيات الحديثة وتطبيقها على ملايس الأطفال باستخدام ماكينات التريكو التقليدية، رسالة ماجستير، كلية الاقتصاد المنزلي، جامعة الأزهر، ٢٠١٨. هناء عبد الله عبد الغني، توظيف خصائص أقمشة التريكو في تصميم وإنتاج ملايس أطفال متغيرة القياس، مجلة العمارة والفنون والعلوم الانسانية، ع ١٥، ٢٠١٩.

وفاء حسن شافعي، ملايس الأطفال من الولادة إلى ١٢ سنة إحتياجات ملابسية وعناية، دار الزهراء، الرياض، ٢٠٠٢.

Fashion design illustration children - Patrick john Ireland- ١٩٩٥

المراجع References:

- أسماء عبد الله الحسن، أساليب فن التوليف وإستخداماته الفنية والنفعية في ملايس الأطفال، رسالة ماجستير، كلية الاقتصاد المنزلي والتربية الفنية، الرياض، ٢٠٠٧.
- إيمان عبد الله العلمي، إعادة تدوير بقايا إنتاج مصانع الملابس الجاهزة والإستفادة منها لإبتكار تصميمات أرجونومية لأزياء الأطفال، رسالة ماجستير، كلية الاقتصاد المنزلي، جامعة zz الأزهر، ٢٠١٧.
- الفت شوقي وآخرون، الموضة في تصميم ملايس الأطفال، سلسلة الموسوعات الثقافية، نقابة مصممي الفنون التطبيقية، ٢٠١٦.
- بهاء الدين رأفت وآخرون، تكنولوجيا التريكو، الجزء الأول، الطبعة الأولى، دار ميفيس للطباعة، ١٩٧٠.
- رانيا مصطفى كامل، تأثير اختلاف الخصائص الطبيعية لأقمشة الجينز على مظهرية بعض وصلات الحياكة المستخدمة في إنتاج ملايس الأطفال، مجلة بحوث التربية النوعية، جامعة المنصورة، ع ٣٠٤، ٢٠١٣.
- سهير محمود وآخرون، تصميم ملايس أطفال مواكبة لاتجاهات الموضة العالمية وطباعتها بطرق آمنة بيئياً، مجلة التصميم الدولية، أكتوبر، ٢٠١٨م شبكة الانترنت،
- www.nzqa.govt.vz/site/framework/search.html شبكة الانترنت،
- www.emeraldinsight.com/insight/viewContItem.do;Jseeionid
- غادة محمود إبراهيم، دراسة تحليلية عن تأثير الرسوم المتحركة على طفل الروضة إيجابيا وسلبيا، مجلة التصميم الدولية، أبريل،