



كلية الاقتصاد المنزلي

مجلة الاقتصاد المنزلي
جامعة المنوفية، شبين الكوم، مصر
<https://mkas.journals.ekb.eg>



الملابس والنسيج

توظيف مختارات من زخارف الفن الإسلامي لإثراء القيمة الجمالية لملابس الفتيات في مرحلة الطفولة المتأخرة

نشأت نصر الرفاعي، مي حمدي الفرماوي، ماجدة إبراهيم الأسود، شيماء شديد عبد الجواد زهره

قسم الملابس والنسيج، كلية الاقتصاد المنزلي، جامعة المنوفية، شبين الكوم، مصر

مستخلص البحث

يعتبر الفن الإسلامي مصدراً خصباً ومعيناً لا ينضب للابتكار في مجال ملابس الفتيات، وتعتبر مرحلة الطفولة من أهم مراحل تكوين شخصية الفرد، والتي تتشكل من خلال ما يلقاه من خبرات تنشئته الاجتماعية، وقد حظيت مرحلة الطفولة باهتمام وعناية المختصين، وتعد زخارف الفنون الإسلامية من الفنون التطبيقية الزخرفية؛ والتي يمكن الاستفادة منها وتوظيفها في الملابس فيزداد ازدهارها، وتعمل على إثراء تلك الملابس جمالياً وفنياً، ويهدف البحث الحالي إلى الحصول على تصميمات لملابس الأطفال باستخدام الزخارف الإسلامية وطباعتها على بعض ملابسهم، من خلال عمل مجموعة من التصميمات وعددها (15 تصميم) بالاستفادة من زخارف الفنون الإسلامية في مجال الملابس بأسلوب الطباعة الديجيتال، الهدف الرئيسي: إضافة رؤية جديدة لملابس الأطفال مستوحاة من زخارف الفن الإسلامي، واقتراح بعض التصميمات المناسبة لملابس الطفل ومراعاة متطلباته واحتياجاته النفسية والملبسية والعمرية، وكانت عينة البحث مجموعة من الأطفال (الفتيات) في مرحلة الطفولة المتأخرة؛ واتبع البحث المنهج الوصفي التحليلي مع التطبيق من خلال الجمع بين الحدائث والأصالة في اختيار بعض الزخارف الإسلامية من الفارسية والتركية الجذابة وتوظيفها في تصميمات مناسبة لمرحلة الطفولة المتأخرة، وكانت أدوات الدراسة استبيان لتقييم التصميمات المقترحة من قبل مجموعة من المحكمين أعضاء هيئة التدريس بالكليات المتخصصة وعددهم (15 محكم)، وقد جاءت نتائج البحث محققة لفروضه كالاتي: توجد فروق ذات دلالة إحصائية بين نجاح التصميمات المقترحة وتحقيق أسس وعناصر التصميم، والعنصر الابتكاري، وتحقيق الجانب الوظيفي للتصميم، وكذلك تم تنفيذ أفضل التصميمات بعد المعالجة الإحصائية والحاصلة على أعلى تقدير وفقاً لآراء السادة المحكمين.

الكلمات المفتاحية: الفن الإسلامي، التصميم الزخرفي، الطفولة المتأخرة، الزخرفة الإسلامية.

مقدمة:

تعد مرحلة الطفولة من أهم مراحل تكوين شخصية الفرد، فهي تمثل البذرة الأولى في بناء شخصيته ويلعب الملابس دوراً هاماً في حياة الطفل فمن خلاله يكتسب ثقته بنفسه وبقدراته وتتشكل ملامح شخصيته لذلك فالاهتمام

بخطوط ملابس الأطفال وتصميماتها والخامات التي تصنع منها مطلبا مهما يتم من خلاله إشباع احتياجات الطفل وفقا لمراحل نموه (نها فتحي: 2012م).

ويعتبر الفن الإسلامي من أكثر الفنون انتشارا وأطولها عمرا وهو خاص بالشعوب والدول التي اعتنقت الإسلام، وهو يختلف عن الفنون الأخرى فالفن الإسلامي يعنى كل ما قام بصنعه المسلمين أو ابتكروه من فنون وحرف في البلاد التي حكموها من أجل تلبية حاجاتهم كما أن الفنون الأخرى ذات مواضيع دينية أو خاصة بالمعابد أما الفن الإسلامي فهو فن اجتماعي. (حامد زهران: 2003) ومن هنا كان اختيار الدراسة لموضوع البحث (توظيف مختارات من زخارف الفن الإسلامي لإثراء القيمة الجمالية لملابس الفتيات في مرحلة الطفولة المتأخرة)

مشكلة البحث:

من الملاحظ في الآونة الأخيرة أن تصميمات ملابس الأطفال مستمدة من التصميمات الغربية وهذه التصميمات تناسب الثقافة التي نشأت فيها وأغلبها لا يتناسب مع الثقافة الدينية ولذا كان هناك ضرورة لاستخدام الزخارف الإسلامية في تصميمات ملابس الأطفال وذلك لتعزيز فهم الانتماء لثقافة الفن الإسلامي ومن جهة أخرى لرفع القيمة الجمالية لملابس الأطفال.

ومما سبق يمكن صياغة المشكلة في التساؤلات الآتية:

1. ماهي المميزات والخصائص التي تميز بها فن الزخرفة الإسلامي؟
2. ما إمكانية الاستفادة من الفنون الإسلامية فن الزخرفة في اقتراح تصميمات مستحدثة تصلح لملابس الفتيات؟
3. قياس آراء المحكمين في التصميمات المقترحة لتحقيق الجانب الوظيفي والجمالي في ملابس الأطفال وربط مجال الملابس بالفنون.

أهداف البحث:

1. إضافة رؤية جديدة لملابس الأطفال مستوحاة من زخارف الفن الإسلامي.
2. اقتراح بعض التصميمات المناسبة لملابس الأطفال ومراعاة متطلباته واحتياجاته النفسية والملبسية والعمرية في مرحلة الطفولة المتأخرة.
3. استحداث مجموعة من التصميمات تناسب الفتيات في مرحلة الطفولة المتأخرة من خلال طباعة الزخارف الإسلامية في ملابسهم.
4. قياس آراء المحكمين في التصميمات المقترحة لتحقيق الجانب الوظيفي والجمالي في ملابس الأطفال وربط مجال الملابس بالفنون.

أهمية البحث:

- التأكيد على أصالة زخارف الفن الإسلامي في جميع المجالات بصفة عامة، ومجال تصميم الأزياء بصفة خاصة.
- ربط مجال ملابس الأطفال بالفنون المختلفة وخاصة الفن الإسلامي.
- الوصول إلى الإبداع الفني وابتكار تصميمات جديدة تصلح لزي الفتيات تعتمد في جوهرها على وحدات زخرفية مقتبسة من الفن الإسلامي.

فروض البحث:

- توجد علاقة ذات دلالة إحصائية بين درجة قبول ونجاح التصميمات المقترحة لتحقيق أسس وعناصر التصميم.
- توجد فروق فردية بين درجة قبول ونجاح التصميمات المقترحة لتحقيق العنصر الابتكاري.

• توجد علاقة ذات دلالة إحصائية بين درجة قبول ونجاح التصميمات المقترحة لتحقيق الجانب الوظيفي للتصميم.

إجراءات الدراسة:

أدوات الدراسة:

• استخدام الحاسب الآلي في إعداد التصميمات المقترحة من خلال برنامج (برنامج فوتوشوب - برنامج مارفيلوس (اصدار 2019)

• إعداد استبيان لتقييم التصميمات المقترحة من قبل السادة المحكمين.
عينة الدراسة:

• بعض المصانع المستخدمة لماكينات الطباعة الديجيتال على لقماش.

• مجموعة من الأطفال (الفتيات) في مرحلة الطفولة المتأخرة من (9-12) سنوات وعددهم (20).
منهج البحث:

يتبع البحث الحالي المنهج الوصفي مع التحليل والتطبيق.

حدود البحث:

- الحدود البشرية: مجموعة من الأطفال (الفتيات) من سن (9-12) سنوات.

- الحدود المكانية: بعض المصانع الخاصة بالطباعة.

- الحدود الزمنية: العام الدراسي الجامعي 2016 - 2021م.

- الحدود الموضوعية: إضافة رؤية جديدة لملايس الأطفال مستوحاة من زخارف الفن الإسلامي من خلال اقتراح بعض التصميمات المناسبة لملايس الأطفال مع مراعاة متطلباتهم واحتياجاتهم النفسية والملبسية والعمرية واستحداث مجموعة من التصميمات تناسب الفتيات في مرحلة الطفولة المتأخرة من خلال طباعة الزخارف الإسلامية في ملايسهم.

مصطلحات البحث:

الفن الإسلامي Islamic Art

يقصد بالفن الإسلامي الفن الخاص بالشعوب والدول التي اعتنقت الإسلام وهو من أوسع الفنون انتشاراً وأطولها زمناً، وعلى الرغم من انه ينسب إلى الإسلام والمسلمين إلا أنه ليس فناً دينياً أي أنه لم يستخدم لتجسيم العقيدة الدينية عن طريق النحت والتصوير الديني، لكنه فناً يخدم حاجات المسلمين بصفة عامة. (على الطايش: 2000م)

الزخارفOrnaments:

الزخرفة: من اهم الفنون التشكيلية وأعظمها أثراً في إكساب معظم المنتجات الحرفية ومختلف الصناعات قيما جمالية ونفعية. (نجلاء ماضي: 2009م)

الطفولة المتأخرةLate Childhood:

يطلق البعض على هذه المرحلة "قبل المراهقة Preadolescence"؛ والتي فيها يكون السلوك بصفة عامة أكثر جدية في هذه المرحلة التي تعتبر مرحلة إعداد المراهقين لذلك فإن التغيرات التي تحدث في هذه المرحلة تعتبر تمهيدا لمرحلة المراهقة. (حامد زهران: 2003م)

الدراسات السابقة:

1- دراسة: عفاف كمال على (2000): بعنوان "إمكانية الحصول على تأثيرات جمالية ووظيفية جديدة مستوحاة من الفنون الحديثة باستخدام بقايا الأقمشة لمنتجات الأطفال". هدفت إلى محاولة الاستفادة من أسس

وعناصر التصميم وأثرها في رفع القيم الجمالية ومفهوم فن الكولاج والمواصفات الملبسية للمراحل العمرية المختلفة كذلك أثر المرحلة العمرية على ملابس ومفروشات الطفل بالنسبة للطفولة المبكرة والمكملات الخاصة بالأطفال والخامات المناسبة للأطفال والخامات المساعدة وأنواع الخياطات المستخدمة في التنفيذ وتم تنفيذ مجموعة من المنتجات ملابس - مفروشات- لعب - إكسسوارات خاصة بالأطفال من المهد حتى خمس سنوات وتوصلت الدراسة إلى اقتراح دراسة فنية واقتصادية مقترحة بهدف إقامة مشروع في إطار الصناعات الصغيرة للشباب الخريجين.

توصلت إلى: اقتراح دراسة فنية واقتصادية مقترحة بهدف إقامة مشروع في إطار الصناعات الصغيرة لشباب الخريجين وقد استفاد البحث الحالي من الدراسة السابقة في معرفة متطلبات اللون والتصميم وأثرهما على الطفل.

2- رشا محمود عبد الفتاح هنداوي (2003): بعنوان "جماليات العلاقة بين التصميم والخصائص التشكيلية للخامة في الفن الإسلامي". هدفت التحليل مختارات من الأعمال الفنية الإسلامية القائمة على الزخارف النباتية والهندسية والكتابات منفردة أو مجتمعة والمنفذة بواسطة خامات متعددة ذات خصائص تشكيلية في ضوء تعدد مداخل التوظيف الجمالي.

توصلت إلى: توظيف الإمكانيات الجرافيكية للحاسب الآلي- الكمبيوتر - كبديل غير تقليدي للتقنيات التنفيذية، والمرتبطة بتحقيق دلالات حسية مختلفة في تصميم مجموعة من اللوحات القائمة على نتائج دراسة جماليات العلاقة بين التصميم والخصائص التشكيلية للخامة وتوظيفاتها المختلفة في الفنون الإسلامية.

3- دراسة: زهراء محمود عبد النبي إمام (2006): بعنوان "أثر الصور الفوتوغرافية للحيوانات والطيور في رسوم الأطفال (6-9) لابتكار تصميمات لأقمشة مفروشات الأطفال". هدفت إلى التعرف على نشأة وتطور فن التصوير الفوتوغرافي والاتصال التعليمي من حيث تعريفه وأشكاله وعناصره الأساسية ونماذجه ثم التعرض للوسائل التعليمية بصفة عامة وتعريفها وتصنيفها ثم الاهتمام بالصورة الفوتوغرافية التعليمية على وجه الخصوص من حيث أهميتها ووظائفها ودراسة الأثر العقلي ونبذة عن فن الطفل ونشأته وبدايات الاهتمام به، والاهتمام بمرحلة الطفولة المتوسطة على وجه الخصوص.

توصلت الدراسة إلى: إن رسوم الأطفال ثرية بالقيم التشكيلية البنائية، والتي يمكن منها استخلاص مداخل تصميمية جديدة، تسهم بصورة كبيرة في إثراء تصميمات أقمشة مفروشات الأطفال.

4- دراسة روضة عبد الرازق راشد البحيري (2006): بعنوان "التأثيرات المغربية الأندلسية على العمارة الإسلامية في مصر في العصر الفاطمي". هدفت إلى ضرورة التعامل مع جميع العنصر الباقية والمشيدة في العصر الفاطمي بالقاهرة بما تطلبه من دراسات ميدانية حتى يتسنى حصر التأثيرات المختلفة بها مع عمل الدراسات اللازمة للتعرف على أصولها وسماتها الخاصة.

توصلت إلى: أن التأثيرات المغربية والأندلسية في العمارة تؤثر بشكل واضح من المغرب إلى المشرق أثناء العصر الفاطمي على العمارة المصرية.

الإطار النظري:

مفهوم تصميم الأزياء:

1- التصميم يعرف بأنه اللغة الفنية التي تشكلها عناصر في تكوين موحد من الخط والشكل واللون والخامة وتتأثر هذه المتغيرات بأسس التصميم لتعطي السيطرة والتكامل والتوازن والإيقاع لكي يحصل الفرد في النهاية على زي يشعره بالتناسق ويربطه بالمجتمع الذي يعيش فيه.

أهداف التصميم:

- 1- القدرة على الملاحظة باستخدام كل الحواس المتاحة.
- 2- القدرة على التخيل والتنظيم وربط المعلومات والأشكال في البيئة المحيطة واكتشاف العلاقات والقوانين في البيئة.
- 3- القدرة على ممارسة التجارب في حل المشكلات الفنية البسيطة.
- 4- القدرة على تحقيق الغرض من التصميم. (رهان بسيوني: 2005م)
أهم ما تتميز به مرحلة الطفولة المتأخرة:
 - 1- بطء معدل النمو بالنسبة لسرعته في المرحلة السابقة والمرحلة اللاحقة.
 - 2- زيادة التمايز بين الجنسين بشكل واضح.
 - 3- تعلم المهارات اللازمة لشئون الحياة، وتعلم المعايير الخلقية والقيم وتكوين الاتجاهات، والاستعداد لتحمل المسؤولية وتنمية دافعية الإنجاز وضبط الانفعالات.وتعتبر هذه المرحلة هي انسب المراحل العمرية لعملية التطبيع الاجتماعي. (نها فتحي: 2012م)

مميزات الفن الإسلامي:

- 1- التنوع: يتميز الفن الإسلامي بتنوع كبير في الأشكال والتكوينات الزخرفية إلى الدرجة التي يتعذر معها أن نجد فيه تحفتين متماثلتين.
- 2- الوحدة: على الرغم من التنوع الشديد الذي يتمتع به الفن الإسلامي فهناك خاصية يتميز بها وهي الوحدة الفنية في المظهر أو الجوهر وهذا يرجع إلى وحدة مصدر إلهام واحد وهو الروح الإسلامية، ويقال إنه تكفي النظرة على أثر يعود إلى الحضارة العربية الإسلامية كقصر أو مسجد لكي تتأكد من أن هذه الأشغال أو التصميمات والزخارف تحمل طابعا واحدا وليس هناك شك في أصالتها.
- 3- التطور المتواصل: على الرغم من أن الفن الإسلامي اقتبس من الفنون التي سبقته بعض الوحدات الزخرفية ولكنهم لم يقلدوها ولكن بدأوا يطوروا فيها حيث نجح الفنان أن يبعدها عن أصولها ويبتكر منها تكوينات زخرفية.
- 4- تكرار الوحدة الزخرفية: وهذه الميزة نتيجة مباشرة للميزة الثالثة وهي ملء الفراغ بالزخارف اضطر الفنانون المسلمون إلى تكرار الموضوع الزخرفي الواحد ووضعه جنبا حتى إذا تأملنا هذه الزخارف رأينا الفروع النباتية تتكرر في الشريط الواحد. (على الطايش - 2002م)

الإجراءات التطبيقية

- تم عمل دراسة لبعض البحوث والدراسات العربية التي ترتبط بمجال البحث الحالي للاستفادة منها في الإطار النظري والتطبيقي للبحث.
- اختيار مجموعة من أبرز اللوحات والأعمال الفنية والصور للزخارف الإسلامية الفارسية والعثمانية للاقتباس منها في التصميمات المقترحة.
- عمل عدد (15) تصميم مقترح ومقتبس من الزخارف الإسلامية.
- تم عمل استبيان وعرضها على الأساتذة المتخصصين في مجال الملابس والنسيج للتقييم والتحكيم.
- تم عرض التصميمات على عدد (15) محكم من الأساتذة المتخصصين في مجال الملابس والنسيج لإبداء الرأي من خلال تقييمها وفق استبيان تم إعدادها مسبقاً، لقياس نجاح كل تصميم في كل محور من محاور الاستبيان وحساب التقييم العام لكل تصميم وترتيبهم.
- تم إدخال البيانات إلى برنامج التحليل الإحصائي "SPSS" استعداداً لعملية المعالجة واستخلاص النتائج.

- تم إجراء المعالجات الإحصائية لنتائج الاختبارات ثم تفسيرها للإجابة عن تساؤلات البحث والتأكد من صحة فرضياته من عدمها وتحديد أفضل التصميمات.
- تم تنفيذ أفضل التصميمات بعد المعالجة الإحصائية والحاصلة على أعلى تقدير وفقا لآراء السادة المحكمين. وفيما يلي عرض للتصميمات المقترحة للأطفال محل الدراسة والحاصلة على أعلى تقدير وفقا لآراء المحكمين

المحاور

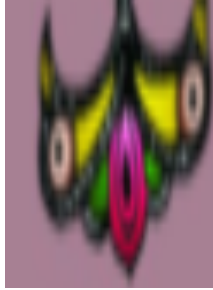
التوصيف



توصيف التصميم رقم
(1)

توصيف الخلف: قصة خلفية أسفل
حردة الرقبة.

توصيف الأمام: فستان به قصه علي الصدر
ويوجد عليه فيونكة من نفس خامة القماش
والفستان قصير من الأمام طويل من الخلف.



الوحدة
الزخرفية المستخدمة

إسلامية – فارسية.

موجود علي الصدر والخلف من الأعلى على جانبي الفستان.
ليكرا جينز.
كحلي.
أخضر وبنفسجي وأصفر.

نوع الوحدة الزخرفية
المستخدمة
توزيع الوحدة الزخرفية
نوع القماش المقترح
لون القماش
لون الزخرفة

توصيف الخلف



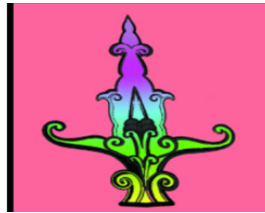
توصيف الأمام



المحاور

توصيف التصميم (2)

توصيف الأمام : فستان به فتحة ديكولتيه على شكل (V) ويوجد به قصة عرضية أسفل الصدر حتى الوسط مركب عليها درابيهات من الجانبين.
توصيف الخلف: قصة عند خط امتداد قصة الأمام عند الوسط ويوجد سوسته خلفية.



الوحدة الزخرفية المستخدمة

إسلامية – تركية.
كامل الفستان (الأمام والخلف) عدا الدرابيهات على الأجناب.
ليكرا قطن.
موف فاتح.
بنفسجي وأخضر وأزرق.

نوع الوحدة الزخرفية
توزيع الوحدة الزخرفية
نوع القماش المقترح
لون القماش
لون الزخرفة

توصيف الخلف



توصيف الأمام



المحاور

التصميم رقم (3)

توصيف الأمام: فستان به مرد في الصدر وحزام رفيع عند الوسط ينتهي بفيونكة وقصة كروازيه بكشكشة من الجانبين.
توصيف الخلف: سادة ينتهي بفيونكة وقصة كروازيه بكشكشة من الجانبين.



الوحدة الزخرفية المستخدمة

إسلامية - فارسية.

توجد على حزام المرد وعلى جانبي الوسط.

جباردين.

كشمير غامق.

نوع الزخرفة المستخدمة

توزيع الوحدة الزخرفية

نوع القماش لون القماش

أزرق وأخضر فاتح وأحمر.

لون الزخرفة

توصيف الخلف



توصيف الخلف: قصات طولية بطول الفستان.

توصيف الأمام



توصيف الأمام: فستان يوجد قصات طوليه تقسم الفستان بالطول وعلى الصدر أيضا كرائيش موزعه بشكل عشوائى.

المحاور

توصيف التصميم
(4)



إسلامية – فارسية.

على شكل ورد مختلف الأحجام والأشكال متداخل بطريقة عشوائية.

ليكرا.

ابيض.

الوحدة الزخرفية
المستخدمة

نوع الوحدة
الزخرفية
توزيع الوحدة
الزخرفية
نوع القماش
المقترح
لون القماش

بني غامق وأصفر.

لون الزخرفة

المحاور

توصيف الخلف



توصيف الأمام



توصيف التصميم
(5)

توصيف الخلف: مكون من جزئين يصل طوله إلى أسفل الركبة به حزام عريض على الوسط وقصة برنسيس ودرابيجات تنتهي بشكل نصف دائري.

توصيف الأمام : مكون من جزئين يصل طوله إلى الركبة به حزام عريض على شكل فيونكة وقصة برنسيس الجزء العلوي ودرابيجات تنتهي بشكل نصف دائرة والجزء الثاني عبارة عن بنطلون قصير بفتحتين جانبيتين.



إسلامية – تركية.

موجودة أسفل البلوزة وعلى البنطلون.

ليكرا قطن.

أبيض
بنفسجي مع لبني.

الوحدة الزخرفية
المستخدمة

نوع الوحدة
الزخرفية
توزيع الوحدة
الزخرفية
نوع القماش
المقترح
لون القماش
لون الزخرفة

توصيف الخلف



الخلف: فستان بحزام عريض وثلاث طبقات مختلفة الأطوال.

توصيف الأمام



الأمام: فستان يصل طوله إلى الركبة نصف كم ويوجد حزام عريض وتتكون الجونلة من ثلاث طبقات أسفل حزام الوسط بأطوال مختلفة.

المحاور

التصميم رقم
(6)



الوحدة
الزخرفية
المستخدمة

إسلامية - فارسية.
موجودة على الصدر وحزام الوسط والطبقة الثانية.
ليكرا قطن.
ابيض - احمر فاتح.
أخضر - أحمر.

توزيع الوحدة
الزخرفية
نوع القماش
لون القماش
لون الزخرفة

توصيف الخلف



توصيف الأمام



المحاور

توصيف التصميم رقم (7)

توصيف الخلف : سادة مع سوستة
خلفية وقصبتين جانبيتين.

توصيف الأمام : فستان يصل طوله إلى
منتصف الركبة يوجد به قصة طويلة من
فتحة الرقبة إلى نهاية الفستان والياقة
بيضاوية ويوجد قصبتين جانبيتين.



الوحدة الزخرفية المستخدمة

نوع الزخرفة المستخدمة

موجودة على الياقة والقصة الطويلة ومنطقة الوسط وأسفل الفستان على شكل

توزيع الوحدة الزخرفية

إسلامية - فارسية.

إسلامية - فارسية.

زهرة اللوتس.

ليكرا قطن.

اسود - أبيض.

أصفر - أخضر - بنفسجي.

نوع القماش المقترح

لون القماش

لون الزخرفة

توصيف الخلف



توصيف الأمام



المحاور

توصيف التصميم رقم (8)

توصيف الأمام: مكون من بلوزة نص كم ورباط. توصيف الخلف: مكون من بلوزة عنق على شكل فيونكة وجيبة كمر عريض. نص كم سادة وجيبة كمر عريض.



الوحدة الزخرفية المستخدمة

إسلامية – تركية.
موجودة على جانبي الكم وعلى البلوزة من الأمام والخلف.
ستان ليكرا (البلوزة والجيبة).
البلوزة بني فاتح.
والجيبة نبيتي.
ازرق فاتح – أصفر – بنفسجي – أسود.

نوع الوحدة المستخدمة
توزيع الوحدة الزخرفية
نوع القماش المقترح
لون القماش
لون الزخرفة

توصيف الخلف



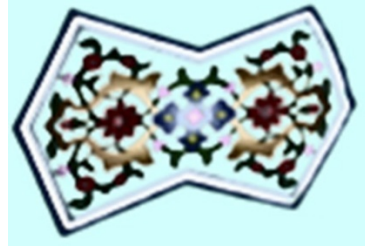
توصيف الأمام



المحاور

توصيف التصميم رقم
(9)

توصيف الأمام: فستان يصل طوله إلى أعلي الركبة بقصة تصل لخط الوسط حتى خط الجنب عليه فيونكة عريضة والجزء السفلي للفستان عبارة عن كالونيهات متعددة.
توصيف الخلف: فستان يصل طوله إلى أعلي الركبة بقصة تصل لخط الوسط حتى خط الجنب والجزء السفلي للفستان عبارة عن كالونيهات متعددة.



الوحدة الزخرفية
المستخدمة

إسلامية - فارسية.

موزعة على الأمام والخلف.

ستان ليكرا.

أبيض وازرق.

أصفر - أزرق - أحمر.

نوع الزخرفة
المستخدمة

توزيع الوحدة الزخرفية

نوع القماش

لون القماش

لون الزخرفة

توصيف الخلف



توصيف الأمام



المحاور

توصيف التصميم
(10)

توصيف الامام: فستان يصل طوله إلى أعلي الركبة به قصة من الصدر تمتد إلى الخلف وتوجد حزام على الوسط والجزء السفلي به فالونه قصيرة مثبتة.

توصيف الخلف: قصة عرضية وتمتد من الصدر وحزام.



الوحدة الزخرفية

إسلامية – تركية.

موزعة علي الصدر وأسفل الفستان.

ليكرا قطن.

أخضر فاتح.

أخضر – أزرق – بنفسجي.

نوع الزخرفة
المستخدمة
توزيع الوحدة
الزخرفية
نوع القماش
لون القماش
لون الزخرفة

توصيف الخلف



توصيف الأمام

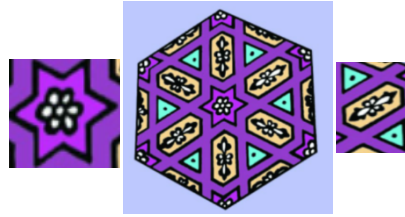


المحاور

توصيف التصميم
(11)

توصيف الخلف: قصة ممتدة من الأمام.

توصيف الأمام: فستان به قصة على شكل منحنى مقلوب ومثبت عليه فالونه طولية.



إسلامية - فارسية

موزعة على الفستان من الأمام والخلف ماعدا القصة الأمامية والخلفية سادة.

ستان ليكرا.

أصفر فاتح.

أصفر - بنفسجي.

الوحدة الزخرفية
المستخدمة

نوع الوحدة
الزخرفية

توزيع الوحدة
الزخرفية

نوع القماش
المقترح

لون القماش

لون الزخرفة

توصيف الخلف



توصيف الخلف: قصتين طوليتين وطويل من منتصف الخلف.

توصيف الأمام



توصيف الأمام: فستان قصير من الأمام طويل من الخلف يوجد قصتين طوليتين.

المحاور

توصيف التصميم
(12)



الوحدة الزخرفية
المستخدمة

إسلامية - فارسية

موزعة علي الصدر وأسفل الفستان من الأمام وأسفل الخلف.

ستان.

رصاصي غامق.
أخضر - أحمر - بنفسجي - أصفر.

نوع الوحدة
الزخرفية
توزيع الوحدة
الزخرفية
نوع القماش
المقترح
لون القماش
لون الزخرفة

توصيف الخلف



توصيف الأمام



المحاور

توصيف التصميم
(13)

توصيف الأمام : مكون من بلوزة قصيرة فتحة رقبتها على شكل حرف (V) وبنطلون وبنطلون ينتهي بقصة أسفل الركبة وكشكشة. ينتهي بقصة أسفل الركبة وكشكشة. توصيف الخلف: مكون من بلوزة قصيرة وبنطلون ينتهي بقصة أسفل الركبة وكشكشة.



الوحدة الزخرفية
المستخدمة

إسلامية – فارسية.

موزعة على البلوزة كلها أمام والخلف وعلى الكشكشة في البنطلون.

ليكرا.

البلوزة منقوشة أخضر ولبني واحمر.
البنطلون الجزء العلوي أخضر سادة والسفلي نفس نقشة البلوزة.
أخضر – أحمر – بنفسجي – أصفر.

نوع الوحدة
الزخرفية
توزيع الوحدة
الزخرفية
نوع القماش
المقترح

لون القماش
لون الزخرفة

توصيف الخلف



توصيف الخلف: يصل طوله أعلى الركبة ويوجد قصة على خط الوسط والجزء المفتوح مثبت لخياطة على الجانب الأيسر.

توصيف الأمام



توصيف الأمام: يصل طوله أعلى الركبة وفتحة الرقبة على شكل حرف (V) ويوجد قصة على خط الوسط والجزء المفتوح مثبت لخياطة على الجانب الأيسر.

المحاور

توصيف التصميم
(14)



الوحدة الزخرفية
المستخدمة

إسلامية - فارسية

موجودة على الصدر وعلى أسفل الفستان من الأمام وموزعة على الخلف بأكمله.

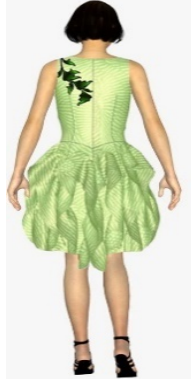
ستان

هافان - أخضر وزيتوني

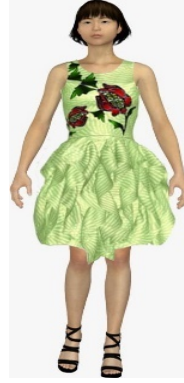
أخضر - أحمر - بنفسجي - أصفر

نوع الوحدة
الزخرفية
توزيع الوحدة
الزخرفية
نوع القماش
المقترح
لون القماش
لون الزخرفة

توصيف الخلف



توصيف الأمام



المحاور

توصيف التصميم
(15)

توصيف الأمام : فستان يصل طوله أعلي الركبة فتحة الرقبة على شكل دائري ويوجد قصة على خط الوسط والجزء السفلي مثبت عليه مناديل من أول الوسط وحتى نهاية ذيل الفستان. سوسته خلفيه وبنستين.

توصيف الخلف: فستان يصل طوله أعلي الركبة فتحة الرقبة على شكل دائري ويوجد قصة على خط الوسط والجزء السفلي مثبت عليه مناديل من أول الوسط وحتى نهاية ذيل الفستان. سوسته خلفيه وبنستين.



الوحدة الزخرفية
المستخدمة

إسلامية - فارسية

موجودة على الأمام والخلف من الأعلى.

شيفون

أخضر فاتح
أخضر - أحمر

نوع الوحدة
الزخرفية
توزيع الوحدة
الزخرفية
نوع القماش
المقترح
لون القماش
لون الزخرفة

النتائج والمناقشة

تعد النتائج والتفسير هما محصلة البحث والإسهام العلمي المتوقع من الدراسة ولذلك بعد خطوة تحليل البيانات قامت الباحثة باستخراج النتائج وتفسيرها في ضوء الإطار النظري والدراسات وفيما يلي وصف لأدوات الدراسة

وكيفية إعدادها والتأكد من صدقها وثباتها، ثم التحقق من مدى تحقق فروض الدراسة والوصول إلى نتائج الدراسة السابقة، وإبراز مدى تحقق فروض الدراسة الراهنة إمكانية توظيف مختارات من زخارف الفن الإسلامي لإثراء القيمة الجمالية لملابس الفتيات في مرحلة الطفولة المتأخرة من (9-12) سنة قامت الباحثة بإعداد استمارة تحكيم على التصميمات المقترحة من قبل المتخصصين ملحق (1). وفيما يلي الخطوات التي تم مراعاتها لبناء الاستبيان: -

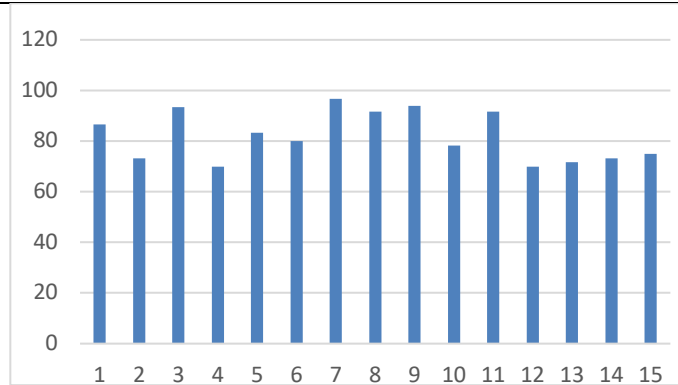
- تحقيق الهدف من الاستبيان.
 - إعداد جدول مواصفات الاستبيان.
 - اختيار نوع بن ود الاستبيان وصياغتها.
 - ترتيب بنود الاستبيان.
 - إعداد تعليمات الاستبيان.
 - إعداد مفتاح التصحيح
 - وضع الاستبيان في صورته الأولية.
 - تجريب وتقنين الاستبيان (ضبط الاستبيان).
 - صياغة الاستبيان في صورته النهائية.
- تحقيق محاور الاستبيان من خلال المحاور التالية:
- المحور الأول: توافق الوحدة الزخرفية مع التصميم.
- المحور الثاني: تحقيق أسس وعناصر التصميم .
- المحور الثالث: تحقيق الجانب الابتكاري في التصميم .
- تم تقنين الاستبيان وذلك بتعيين الصدق والثبات له كما يأتي:
- أولاً: صدق الاستبيان:**

1. الصدق الظاهري (صدق المتخصصين):
تم عرض الاستبيان في صورته الأولية على المتخصصين وعددهم (15) محكم وذلك لإبداء آرائهم فيما يلي:
أ. تحديد انتماء كل بند من بنود الاستبيان للبعد الذي وردت ضمنه أو عدم انتمائها.
ب. صلاحية البنود لقياس ما وضع من أجله.
ج. شمولية الاستبيان.
د. كفاية عدد العبارات لتوضيح المحور الذي يتضمنها.
هـ. وضوح صياغة كل بند لأفراد العينة وإمكانية تعديل صياغة أو حذف أو تبديل بنود جديدة ليصبح الاستبيان أكثر قدرة على تحقيق الغرض الذي وضع من أجله.
2. الصدق البنائي (التجانس الداخلي):
والصدق البنائي يقاس بالتجانس الداخلي Internal Consistency لاختبار مدى تماسك مفرداته، وهي كافية للتأكد من صدق الاستبيان الجديد.
التحقق من فروض البحث :
الفرض الأول: "توجد فروق ذات دلالة إحصائية بين متوسطات آراء المحكمين على التصميمات المقترحة في توافق الوحدة الزخرفية مع التصميم"

للتحقق من صحة هذا الفرض تم حساب المتوسط المرجح والمتوسط المئوي المرجح والانحراف المعياري لآراء المتخصصين حول التصميمات المقترحة.

جدول (1) المتوسط المرجح والمتوسط المئوي المرجح والانحراف المعياري لآراء المتخصصين حول التصميمات المقترحة والمقتبسة في توافق الوحدة الزخرفية مع التصميم

المحور الأول	التصميم	مستويات المؤشرات			الوزن	مجموع	المتوسط المرجح	الانحراف المعياري	المتوسط المئوي	مستوى التصميم
		ملائم	ملائم إلى حد ما	غير ملائم						
تحقيق أسس وعناصر التصميم للموديل	1	12	9	0	54	2,60	0,503	86,7%	ملائم	
	2	4	16	0	44	2,20	0,410	73,3%	ملائم إلى حد ما	
	3	16	4	0	56	2,80	0,410	93,3%	ملائم	
	4	2	18	0	42	2,10	0,308	70,0%	ملائم إلى حد ما	
	5	10	10	0	50	2,50	0,513	83,3%	ملائم	
	6	8	12	0	48	2,40	0,503	80,0%	ملائم	
	7	18	2	0	58	2,90	0,308	96,7%	ملائم	
	8	15	5	0	55	2,75	0,444	91,7%	ملائم	
	9	17	3	0	57	2,85	0,366	94,0%	ملائم	
	10	8	11	1	47	2,35	0,587	78,3%	ملائم إلى حد ما	
	11	16	3	1	55	2,75	0,550	91,7%	ملائم	
	12	3	16	1	42	2,10	0,447	70,0%	ملائم إلى حد ما	
	13	4	15	1	43	2,15	0,489	71,7%	ملائم إلى حد ما	
	14	4	16	0	44	2,20	0,410	73,3%	ملائم إلى حد ما	
	15	5	15	0	45	2,25	0,444	75,0%	ملائم إلى حد ما	

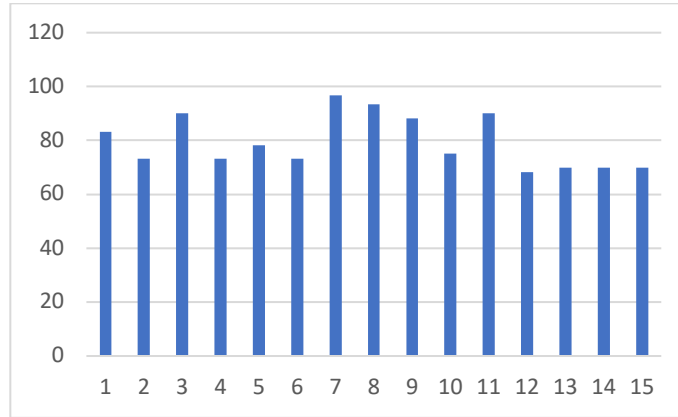


شكل (1) ترتيب التصميمات المقترحة وفق معاملات الجودة لآراء التخصيين في توافق الوحدة الزخرفية مع التصميم

نستخلص من الجدول (1) والشكل (1):
اتفاق آراء السادة المتخصصين حول التصميمات المقترحة في توافق الوحدة الزخرفية مع التصميم حيث نجد أن تقييم معاملات الجودة للتصميمات المقترحة تكون مرتفعة حيث تبين أن عدد (8) تصميم حصلوا على معامل جودة يقع في مستوى (ملائم)، عدد (7) تصميم حصلوا على معامل جودة يقع في مستوى (ملائم إلى حد ما)، كما تراوحت معاملات الاتفاق ما بين (96,7%)، (80,0%) للتصميمات رقم (1، 3، 5، 6، 7، 8، 9، 11) ويقعوا في مستوى ملائم، وما بين (78,3%) و(70,0%) للتصميمات رقم (2، 4، 10، 12، 13، 14، 15) ويقعوا في مستوى ملائم إلى حد ما، مما يوضح توافق الوحدة الزخرفية مع التصميم.
الفرض الثاني: "يوجد فروق ذات دلالة إحصائية بين متوسطات آراء المحكمين على التصميمات المقترحة في تحقيق أسس وعناصر التصميم"
للتحقق من صحة هذا الفرض تم حساب المتوسط المرجح والمتوسط المئوي المرجح والانحراف المعياري لآراء المتخصصين حول التصميمات المقترحة.

جدول (2) المتوسط المرجح والمتوسط المئوي المرجح والانحراف المعياري لآراء المتخصصين حول التصميمات المقترحة والمقتبسة في تحقيق أسس وعناصر التصميم

المحور الثاني	التصميم	مستويات المؤشرات			مجموع الأوزان	المرجح المتوسط	الانحراف المعياري	المرجح المئوي المتوسط	مستوى التصميم
		ملائم	حد ما	غير ملائم					
تحقيق أسس وعناصر التصميم	1	10	10	0	50	2,50	0,513	83,3%	ملائم
	2	5	14	1	39	2,20	0,523	73,3%	ملائم إلى حد ما
	3	14	6	0	54	2,70	0,470	90,0%	ملائم
	4	4	16	0	44	2,20	0,410	73,3%	ملائم إلى حد ما
	5	8	11	1	47	2,35	0,587	78,3%	ملائم إلى حد ما
	6	5	14	1	44	2,20	0,523	73,3%	ملائم إلى حد ما
	7	18	2	0	58	2,90	0,308	96,7%	ملائم
	8	16	4	0	56	2,80	0,410	93,3%	ملائم
	9	14	5	1	53	2,65	0,587	88,3%	ملائم
	10	6	13	1	45	2,25	0,550	75,0%	ملائم إلى حد ما
	11	15	4	1	54	2,70	0,571	90,0%	ملائم
	12	3	15	2	41	2,05	0,510	68,3%	ملائم إلى حد ما
	13	3	16	1	42	2,10	0,447	70,0%	ملائم إلى حد ما
	14	3	16	1	42	2,10	0,447	70,0%	ملائم إلى حد ما
	15	4	14	2	42	2,10	0,553	70,0%	ملائم إلى حد ما



شكل (2) ترتيب التصميمات المقترحة وفق معاملات الجودة لآراء المتخصصين في تحقيق أسس وعناصر التصميم

نستخلص من الجدول (2) والشكل (2):

اتفاق آراء السادة المتخصصين حول التصميمات المقترحة في تحقيق أسس وعناصر التصميم حيث نجد أن تقييم معاملات الجودة للتصميمات المقترحة تكون مرتفعة حيث تبين أن عدد (6) تصميم حصلوا على معامل جودة يقع في مستوى (ملائم)، عدد (9) تصميم حصلوا على معامل جودة يقع في مستوى (ملائم الي حد ما). تراوحت معاملات الاتفاق ما بين (96,7%)، (83,3%) للتصميمات رقم (1، 3، 7، 8، 9، 11) ويقعوا في مستوى ملائم، وما بين (78,3%)، (70,0%) للتصميمات رقم (2، 4، 5، 6، 10، 12، 13، 14، 15) ويقعوا في مستوى ملائم إلى حد، مما يوضح تحقيق أسس وعناصر التصميم.

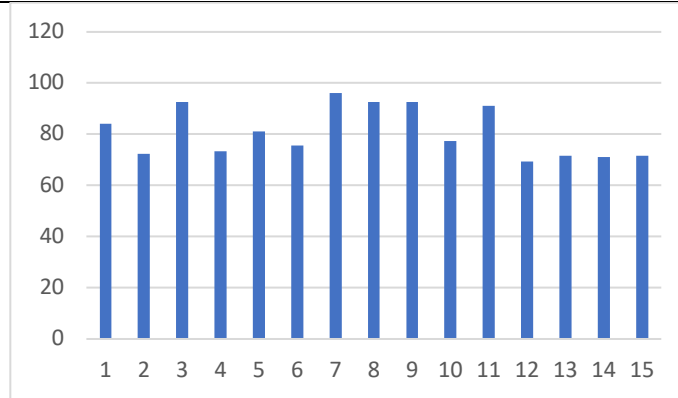
الفرض الثالث: "يوجد فروق ذات دلالة إحصائية بين متوسطات آراء المحكمين على التصميمات المقترحة في توظيف مختارات من زخارف الفن الإسلامي لإثراء القيمة الجمالية لملابس الفتيات في مرحلة الطفولة المتأخرة للتحقق من صحة هذا الفرض تم حساب المتوسط المرجح والمتوسط المئوي المرجح والانحراف المعياري لآراء المتخصصين حول التصميمات المقترحة.

نستخلص من الجدول (3) والشكل (3):

ترتيب التصميمات المقترحة وفق استجابات السادة المتخصصين بالنسبة لجميع المحاور فقد حصل التصميم (7) على مستوى ملائم بمتوسط مرجح (288) ونسبة (96,0%) وترتيبه الأول، يليه التصميمات (3، 9) حصلوا على مستوى ملائم بمتوسط مرجح (2,78) ونسبة (92,7%) وترتيبهم الثاني، يليه التصميم (8) حصل على مستوى ملائم بمتوسط مرجح (2,78) ونسبة (92,7%) وترتيبه الثالث، يليه التصميم (11) حصل على مستوى ملائم بمتوسط مرجح (2,73) ونسبة (91,0%) وترتيبه الرابع، يليه التصميم (1) حصل على مستوى ملائم بمتوسط مرجح (2,52) ونسبة (84,0%) وترتيبه الخامس، يليه التصميم (5) حصل على مستوى ملائم بمتوسط مرجح (2,43) ونسبة (81,0%) وترتيبه السادس.

جدول (3) المتوسط المرجح والمتوسط المئوي المرجح وترتيب التصميمات المقترحة المقتبسة في توظيف مختارات من زخارف الفن الإسلامي لإثراء القيمة الجمالية لملابس الفتيات في مرحلة الطفولة المتأخرة

مستوى التصميم	ترتيب التصميمات	المتوسط المئوي المرجح (معامل الجودة)	الانحراف المعياري	المتوسط المرجح	مجموع الأوزان	مستويات المؤشرات			التصميم
						غير ملائم	ملائم إلى حد ما	ملائم	
ملائم	5	٪84,0	0,501	2,52	51	0	9	11	1
ملائم إلى حد ما	10	٪72,3	0,367	2,17	45	0	15	5	2
ملائم	2	٪92,7	0,379	2,78	56	0	4	16	3
ملائم إلى حد ما	9	٪73,3	0,332	2,20	43	0	17	3	4
ملائم	6	٪81,0	0,473	2,43	50	0	10	10	5
ملائم إلى حد ما	8	٪75,7	0,454	2,27	46	0	14	6	6
ملائم	1	٪96,0	0,311	2,88	58	0	2	18	7
ملائم	3	٪92,7	0,409	2,78	56	0	4	16	8
ملائم	2	92,7	0,379	2,78	56	0	4	16	9
ملائم إلى حد ما	7	٪77,3	0,489	2,32	46	1	12	7	10
ملائم	4	٪91,0	0,547	2,73	55	1	3	16	11
ملائم إلى حد ما	14	٪69,3	0,357	2,08	42	1	16	3	12
ملائم إلى حد ما	11	٪71,7	0,382	2,15	44	0	16	4	13
ملائم إلى حد ما	13	٪71,0	0,381	2,13	44	0	16	4	14
ملائم إلى حد ما	12	٪71,7	0,452	2,15	43	1	15	4	15



شكل (3) وترتيب التصميمات المقترحة والمقتبسة في توظيف مختارات من زخارف الفن الإسلامي لإثراء القيمة الجمالية لملابس الفتيات في مرحلة الطفولة المتأخرة

التصميمات المنفذة



صورة رقم (1) توضح التصميم التاسع وحاصل على أعلى تقييم وفقا لآراء المحكمين



صورة رقم (3) توضح التصميم الحادي عشر وحاصل على أعلى تقييم وفقا لآراء المحكمين

صورة رقم (2) توضح التصميم الثامن وحاصل على أعلى تقييم وفقا لآراء المحكمين

مستخلص النتائج:

- 1- اتفاق آراء السادة المتخصصين حول التصميمات المقترحة في توافق الوحدة الزخرفية مع التصميم حيث نجد أن تقييم معاملات الجودة للتصميمات المقترحة تكون مرتفعة.
- 2- اتفاق آراء السادة المتخصصين حول التصميمات المقترحة في تحقيق أسس وعناصر التصميم حيث نجد أن تقييم معاملات الجودة للتصميمات المقترحة تكون مرتفعة.
- 3- اتفاق آراء السادة المتخصصين حول التصميمات المقترحة في تحقيق الجانب الابتكاري في التصميم حيث نجد أن تقييم معاملات الجودة للتصميمات المقترحة تكون مرتفعة.
- 4- ترتيب التصميمات المقترحة وفق استجابات السادة المتخصصين بالنسبة لجميع المحاور فقد حصل التصميم (7) على مستوى ملائم بمتوسط مرجح (288) ونسبة (96,0%) وترتيبه الأول، يليه التصميمات (3، 9) حصلوا

- على مستوى ملائم بمتوسط مرجح (2,78) ونسبة (92,7%) وترتيبهم الثاني، يليه التصميم (8) حصل على مستوى ملائم بمتوسط مرجح (2,78) ونسبة (92,7%) وترتيبه الثالث.
- 5- يوجد فروق ذات دلالة إحصائية عند مستوى دلالة (0,001) بين إستجابات السادة المتخصصين على التصميمات المقترحة فيتوافق الوحدة الزخرفية مع التصميم.
- 6- تم تنفيذ أفضل التصميمات والحاصلة على أعلى معامل جودة وفقاً لآراء المحكمين وهم التصميم الثالث والتصميم السابع والتصميم التاسع.

التوصيات

- ضرورة الاهتمام بتدريس البرامج الخاصة والحديثة لرسم التصميمات والزخارف المختلفة على ماكينة الطباعة الديجيتال.
- ضرورة الاهتمام بالتكنولوجيا الحديثة وإدخالها في مختلف صناعات الملابس.
- الاهتمام بدراسة الفنون الزخرفية الإسلامية لما لها من ثراء فني والتي تعتبر مصدراً لإلهام كل مصمم، ولذا يجب على مدرسي التصميم في الكليات المتخصصة توجه طلابهم بفائدة تلك الفنون وكيفية استخدامها في أكثر من مجال.
- إلقاء الضوء على ملابس الأطفال ودورها في تحقيق التوازن النفسي والاجتماعي لدى الأطفال في مرحلة الطفولة المتأخرة.

المراجع:

- 1- إيهاب فاضل أبو موسي: "تصميم الأزياء وتطويرها"، الطبعة الأولى، دار الزهراء الرياض، (2008).
- 2- حامد عبد السلام زهران: "علم النفس الاجتماعي"، القاهرة، عالم الكتب، (2003).
- 3- رشا محمود هندأوي: "جماليات العلاقة بين التصميم والخصائص التشكيلية للخامة في الفن الإسلامي"، رسالة ماجستير، غير منشورة، كلية التربية الفنية، جامعة حلوان، (2003).
- 4- زهراء محمود عبد النبي إمام: "أثر الصور الفوتوغرافية للحيوانات والطيور في رسوم الأطفال (6-9) لابتكار تصميمات لأقمشة مفروشات الأطفال" - رسالة ماجستير غير منشورة - كلية الفنون التطبيقية - جامعة حلوان، (2006).
- 5- علي احمد الطائيش: "الفنون الزخرفية الإسلامية المبكرة (في العصرين الأموي والعباسي)، زهراء الشوق للنشر، القاهرة، (2002).
- 6- عفاف كمال علي: "إمكانية الحصول على تأثيرات جمالية ووظيفية جديدة مستوحاة من الفنون الحديثة باستخدام بقايا الأقمشة لمنتجات الأطفال"، رسالة ماجستير، غير منشورة، (2000).
- 7- نها فتحي عبد الحلیم: "المحتوي القيمي لبعض برامج التلفزيون الموجهة للطفل في ضوء معايير الجودة الشاملة"، رسالة دكتوراه، غير منشورة، كلية التربية النوعية، جامعة المنوفية، (2012).

استمارة تحكيم التصميمات

عناصر التقييم	تصميم (1)	تصميم (2)	تصميم (3)	تصميم (4)	تصميم (5)
	ملائم لا غير	ملائم لا غير	ملائم لا غير	ملائم لا غير	ملائم لا غير
أولاً: توافق الوحدة الزخرفية مع التصميم من حيث:					
1. ملاءمة شكل وحجم الوحدة الزخرفية للتصميم.					
2. توافق ألوان الوحدة الزخرفية مع التصميم.					
3. ملاءمة خطوط الوحدة الزخرفية للتصميم.					
4. ملاءمة مساحة الوحدة الزخرفية بالنسبة لمساحة التصميم.					
5. توافق الوحدة الزخرفية في التصميم مع المرحلة العمرية					
ثانياً: تحقيق أسس وعناصر التصميم من حيث:					
1. تحقيق عنصر-ي النسبة والتناسب بين أجزاء التصميم.					
2. تحقيق الاتزان لعناصر التصميم					
3. تحقيق الإيقاع الحركي والترابط في التصميم.					
4. التوافق لمساحات الألوان داخل التصميم.					
5. تحقيق الترابط والتكامل والوحدة بين عناصر التصميم.					
ثالثاً: تحقيق الجانب الابتكاري في التصميم من حيث:					
1. احتواء التصميم على أفكار جديدة.					
2. تحقيق الحدائة في التصميم.					
3. تحقيق الأصالة والطلاقة في التصميم.					
4. احتواء التصميم على قيم فنية وجمالية.					
5. تناسب خطوط وألوان التصميم مع الموضه.					

Employ a Selection of Motifs of Islamic Art to Enrich the Aesthetic Value of the Girls' Clothes in the Late Childhood.

Nashaat N. AlRifai, Mona H. El Faramawy, Magda I. Al Aswad, Shimaa S. Zahra

Department of Clothing and Textile, Faculty of Home Economics, Menoufia University, Shibin El Kom, Egypt

Abstract:

Islamic art is considered a fertile, specific and inexhaustible source for innovation in the field of girls' clothing. Childhood is considered one of the most important stages in the formation of an individual's personality, which is shaped by the experiences of his social upbringing. Childhood has received the attention and care of specialists. Decorative; Which can be used and employed in clothes, increasing its prosperity, and working to enrich those clothes aesthetically and artistically, goal: The current research aims to obtain designs for children's clothes by using Islamic motifs and printing them on some of their clothes, by making a group of (15 designs) designs by making use of the decorations of Islamic arts in the field of clothing in the style of digital printing, the main adding a new vision for children's clothes inspired by the motifs Islamic art, and proposing some suitable designs for the child's clothes and taking into account his requirements and psychological, clothing and age needs, and the research sample was a group of children (girls) in late childhood, The research followed the descriptive and analytical approach with application by combining modernity and originality in selecting some attractive Islamic motifs from Persian and Turkish and employing them in designs suitable for the late childhood stage, and the study tools were a questionnaire to evaluate the designs proposed by a group of referees members of the faculty of the specialized colleges and their number (15 Arbitrator), and the results of the research came to fulfill the hypothesis as follows: There are statistically significant differences between the success of the proposed designs and the achievement of the foundations and elements of the design, the innovative element, and the achievement of the functional aspect of the design.

Key words: Islamic art, decorative design, late childhood, Islamic decoration.