

## "فاعلية حقيبة تعليمية إلكترونية قائمة على التعلم للإتقان في تنمية مهارات إعداد نموذج الدريش وعادات العقل لدي طالبات الاقتصاد المنزلي"

### "The Effectiveness of an Electronic Educational Bag Based on Learning For Mastery in Developing The Skills of Preparing The Aldrich Patron and The Habits of Mind of Home Economics Students"

د/ سحر برعي عبد اللطيف برعي  
مدرس المناهج وطرق تدريس التخصصات النوعية  
(بقسم الاقتصاد المنزلي)  
كلية التربية النوعية - جامعة المنيا  
sahr.boraay@mu.edu.eg

د/ صفاء فتحي أنور عبد الولي  
مدرس الملابس والنسيج  
بقسم الاقتصاد المنزلي  
كلية التربية النوعية - جامعة المنيا  
Safaa.anwermu.edu.eg

#### ملخص البحث:

تعد طريقة الدريش من أفضل طرق إعداد النماذج فهي تتميز بالدقة العالية، مما دعا إلى استخدام طريقة الدريش في المجال التعليمي، ولكن هناك صعوبة في تعلم نموذج الدريش وذلك لكثرة خطواته التي تحتاج إلى إعادة وتكرار أكثر من مرة، كما تحتاج أيضا إلى معلم أو مرشد في كل خطوة من خطوات رسم النموذج حتي تصل الطالبة إلى مرحلة إتقان رسم النموذج، ويحدث ذلك الإتقان عند اختيار طريقة تدريس مناسبة، وتسهل التكنولوجيا في العملية التعليمية بشكل كبير، وتعد الحقيبة التعليمية الإلكترونية إحدى طرق التعليم التي تتميز بتوفير مصادر تعليمية متعددة، يمكن المتعلم من أن يختار ما يلائمه منها، واستخدامها بطرق متعددة لتحقيق أهداف محددة، لذلك فإن التعليم بها يوفر عنصر الإثارة، كما يعتمد أيضا على أسلوب التوجيه الذاتي، ويتعلم الطالب وفق سرعته وقدراته والوقت الذي يختاره للتعلم، بحيث لا يكون مضطرا لمسايرة الآخرين، كما تقوم علي مبدأ التعلم الذاتي من أجل الإتقان حيث تمكن الطالب من الممارسات العملية للخبرات والمهارات المختلفة، وتساعد تلك المبادئ علي إكتساب الطالب للعديد من العمليات العقلية من خلال التدريب علي مهارات التفكير المختلفة، وتحويل عمليات التفكير إلى عادات عقلية يمارسها الفرد في حياته اليومية، وحل مشكلاته، هذه العادات أصبحت منطلقاً لاستراتيجيات تدريسية تنسم بالذكاء، وتنتج طلاباً أذكاء، وهي ما يطلق عليها عادات العقل، وقد تعمل مثل هذه الاستراتيجيات علي تنمية اتجاهات الفرد إيجابياً نحو عملية التعلم.

هدف البحث إلي تنمية بعض مهارات رسم نموذج ألدريش لدي طالبات الاقتصاد المنزلي، وبعض عادات العقل لديهن؛ ولتحقيق هذا الهدف قامت الباحثتان بإتباع التصميم شبه التجريبي ذو المجموعة الواحدة في القياسين القبلي والبعدي لمتغيرات الدراسة، وتم اختيار مجموعة الدراسة من بين طالبات الفرقة الثالثة (شعبة الاقتصاد المنزلي) عددهم (28)، وقد تمثلت أدوات الدراسة في اختبار تحصيلي، ومقياس تقدير أداء الطالبات لمهارات إعداد نموذج ألدريش، ومقياس عادات العقل، ومقياس الإتجاه نحو استخدام الحقيبة التعليمية في التعليم، وقد أسفر البحث عن العديد من النتائج أهمها: فاعلية الحقيبة التعليمية الإلكترونية القائمة على التعلم للإتقان في تنمية إداء الطالبات لمهارات نموذج ألدريش بمكوناته (المكون المعرفي، والتطبيقي)، كما ساهمت في تنمية كل من عادات العقل، والإتجاه الإيجابي نحو استخدام الحقيبة التعليمية في التعليم، وفي ضوء تلك النتائج أوصت الدراسة بضرورة تطوير برامج إعداد طالبات الاقتصاد المنزلي بكلية التربية النوعية الحالية بما يتماشى مع متطلبات المستقبل، وإستخدام نماذج وإستراتيجيات تدريسية تتماشى مع الإتجاهات التربوية الحديثة التي تؤكد على الدور الإيجابي للمتعلم أثناء دراسة مقررات الاقتصاد المنزلي، وتبنى أساليب وأدوات تقويم متنوعة تركز على أداء الطالبة للمهارات المختلفة.

**الكلمات المفتاحية:** الحقيبة التعليمية الإلكترونية، نموذج ألدريش، عادات العقل، الإتجاه نحو استخدام الحقيبة التعليمية في التعليم.

## مقدمة البحث:

تمر عملية إنتاج القطعة الملابسية بالعديد من المراحل وتعتبر عملية إعداد النموذج هي العملية التي تسبق عملية إنتاج القطعة الملابسية والتي يجب أن تعطى نتائج مضمونة وتعتمد على قياسات محددة يراعى فيها الدقة التامة لأنها تمثل أبعاد الجسم، حيث يتوقف على عملية إعداد النموذج مدى نجاح التصميم والإنتاج ككل، وتري (سمية مصطفى: 2014، 173) أن مرحلة إعداد النموذج هي بمثابة همزة الوصل بين التصميم والإنتاج وهي تمثل العمود الفقري لصناعة الملابس ولها دور هام وأساسي في نجاح المنتج الملابس، فالنموذج الأساسي هو الأداة التي يتوقف عليها جودة إنتاج القطعة الملابسية التي لا بد وأن يتوفر فيها الضبط ونسبة الراحة والمطابقة للجسم، لذلك فإن دراسة إعداد النموذج تعتبر هامة وضرورية بالنسبة لصناعة الملابس حسب الإنتاج أو المجال التعليمي، وأكدت على ذلك دراسة (Sakorn, Suthusance, and others: 2012) التي كان هدفها الوصول إلى أفضل طريقة لإعداد النموذج الأساسي الذي يحقق الضبط والمطابقة للجسم من حيث مقدار الراحة والانسداد والاتزان في الشكل العام، وأشارت ( شيماء عبد المنعم: 2019، 22) إلى أن هناك تنوع في طرق إعداد النموذج فهناك النموذج المسطح الورقي والنموذج المشكل على الجسم الصناعي (المانيكان) والنموذج الذي يمكن إعداده عن طريق الدمج بين النموذج المسطح والنموذج المشكل على المانيكان.

وعند الحديث عن طريقة إعداد النموذج المسطح الورقي فنجد أنها كثيرة فمنها نموذج بروفيلي، وآلدريتش، ونتلي براي، وتانيا دوف، وأرم استرونج، وبورجو، وماكدونالد، وغيرها من طرق إعداد النماذج المسطحة التي أهتمت العديد من الدراسات السابقة بالمقارنة بين طريقتين أو ثلاثة من هذه الطرق المختلفة للوصول إلى أفضل طريقة لإعداد النموذج الأساسي المضبوط والمناسب للأجسام المصرية، والغالبية العظمى من الدراسات توصلت نتائجها إلى أن طريقة آلدريتش تعتبر من أفضل طرق إعداد النماذج ومن بين هذه الدراسات دراسة (غادة عبد المعاطي: 2008) التي تناولت المقارنة بين ثلاث طرق لبناء النموذج الأساسي للجاكيت النسائي بطريقة "آلدريتش وبروفيلي وبراي نتالي" وأسفرت النتائج عن وجود فروق جوهرية بين الطرق الثلاثة لصالح طريقة آلدريتش، ودراسة (سمية مصطفى: 2014) التي هدفت إلى التعرف على أفضل الطرق الثلاثة (الطريقة الإيطالية "بورجو" والطريقة الإنجليزية "آلدريتش" والطريقة الأمريكية "ماكدونالد") وذلك لاستحداث طريقة جديدة لعمل النموذج الأساسي للنساء وأظهرت النتائج أن (طريقة آلدريتش الأفضل يليها طريقة ماكدونالد ثم طريقة بورجو وذلك لمقاس (40)، ودراسة (مجدة مأمون: 2018) التي هدفت إلى المقارنة بين ثلاثة طرق لبناء النماذج المتطورة للاستفادة منها في صناعة الملابس الجاهزة وذلك للتوصل لأفضل طريقة لبناء النماذج الأساسية للنساء من حيث الضبط والملائمة والتي تؤدي إلى منتج أعلى جودة ضبط وأوضحت النتائج تفوق (طريقة وينفرد آلدريتش ثم تليها طريقة تانيا دوف ثم طريقة أرم استرونج) ومن العرض السابق يتضح أن طريقة آلدريتش من أفضل طرق إعداد النماذج حيث أنها تتميز بالدقة العالية، مما دعا إلى استخدام طريقة آلدريتش في المجال التعليمي، ولكن هناك صعوبة في تعلم نموذج آلدريتش وذلك بسبب صعوبة لدى الطالبات في فهم خطوات رسم النموذج لكثرة خطواته التي تحتاج إلى إعادة وتكرار أكثر من مرة، كما تحتاج أيضا إلى معلم أو مرشد في كل خطوة من خطوات رسم النموذج حتي تصل الطالبة إلى مرحلة إتقان رسم النموذج، ويحدث ذلك الإتقان عند اختيار طريقة تدريس مناسبة، حيث شهد العالم في الآونة الأخيرة تطورا ملحوظا في التدريس عامة، وفي التدريس الجامعي خاصة، فلم يعد الاهتمام بالمعلومات هو الغاية الوحيدة، بل زد الاهتمام بصورة كبيرة بتشجيع الطالب على القيام بمزيد من النشاط والتفاعل، وإتاحة الفرصة له ليتعلم ذاتيا، من خلال استخدام استراتيجيات تدريسية ذاتية نتيج للطلاب التعلم في أي مكان، ومما لا شك فيه أن التكنولوجيا تؤثر بشكل كبير على مستخدميها في كافة المجالات، ولعل من أبرز تلك المجالات المجال التعليمي؛ فقد تسهم التكنولوجيا في العملية التعليمية بشكل كبير إذا تم توظيفها بشكل جيد يفيد الطلاب ويساعدهم في عملية التحصيل الدراسي.

وتعد الحقايب التعليمية الإلكترونية إحدى طرق التعليم التي تمثل برنامجاً تعليمياً مصمماً لمعرفة وحدة تعليمية بتوفير مصادر أو بدائل تعليمية متعددة، يُمكن المتعلم من أن يختار ما يلائمه منها، واستخدامها بطرق متعددة

لتحقيق أهداف محددة، لذلك فإن التعليم بها يوفر عنصر الإثارة، كما يعتمد أيضاً على أسلوب التوجيه الذاتي، إذ تحتوي الحقيبة على إرشادات وتعليمات توجه الطالب نحو الأهداف التي يراد الوصول إليها، كما له الحرية في أن يتعلم وفق سرعته وقدراته والوقت الذي يختاره للتعلم، بحيث لا يكون مضطراً لمسايرة الآخرين. (حسين علي: 2017، 196).

كما تعد الحقائب التعليمية الإلكترونية من الاتجاهات الحديثة القائمة على مبدأ التعلم الذاتي من أجل الإتقان حيث تمكن الطالب من الممارسات العملية للخبرات والمهارات المسموعة والمرئية والحسية، كما تمكنه من الحصول على المعلومات واكتسابها وتفسح المجال أيضاً للملاحظة والتدقيق والتعامل مع المواد بشكل مباشر إلى الدرجة التي تمكن من الوصول إلى الأهداف المطلوبة ( إبراهيم، هيثم صالح: 2018، 194).

وهناك العديد من الدراسات التي أثبتت فاعلية الحقيبة التعليمية الإلكترونية في مجال التعلم مثل دراسة (شيماء محمد: 2014) التي هدفت إلى التعرف على فاعلية إنتاج حقيبة تعليمية إلكترونية متعددة المستويات لتحقيق أهداف مقرر منظومة الحاسب الآلي لدى طلاب تكنولوجيا التعليم، وكانت أهم نتائجها أن استخدام حقيبة تعليمية إلكترونية له تأثير إيجابي في تحقيق أهداف مقرر منظومة الحاسب الآلي لدى طلاب تكنولوجيا التعليم، ودراسة (سمر عبدالحميد: 2016) التي هدفت إلى بناء حقيبة تعليمية إلكترونية ومعرفة تأثيرها على تعلم بعض المهارات الأساسية في البالية وتوصلت النتائج إلى أن استخدام الحقيبة التعليمية الإلكترونية له تأثير إيجابي على تحسين مستوى أداء المهارات الأساسية في البالية، ودراسة (رحاب فتحي: 2020) التي أكدت على أن استخدام الحقيبة التعليمية الإلكترونية له أثر فعال في إكساب مهارات حل المشكلة والتفكير الناقد لتلميذات الصف الإعدادي الأول.

وعند استخدام الحقيبة الإلكترونية في مجال التعلم تستطيع الطالبة أن تتعلم ذاتياً كما تستطيع أيضاً تكرار تعلم رسم نموذج ألدرينتش أكثر من مره حتى تصل إلى مرحلة الإتقان، حيث أن الوصول إلى مرحلة الإتقان يتطلب مجموعة من الإجراءات والخطوات التعليمية المنظمة والأهداف التي تساعد المتعلم على تحقيق الأهداف بمستوى إتقان يصل إلى أكثر من 85% ولا يمكن الانتقال من خطوة إلى الخطوة التالية إلا بعد الوصول إلى المستوى المطلوب من الإتقان، وفي نفس الوقت تصبح عادة من عادات العقل حيث أن عادات العقل هي نمط غير واع من السلوك المكتسب خلال عملية التكرار، تُؤسس في العقل لتصبح عادة الفرد في حل مشكلاته، كما أنها نمط من الأداء الذكي للفرد تقود إلى أفعال إنتاجية.

(Costa & Kalik: 2008,32)

حيث لا يعد الذكاء عامل متفرداً وحيداً للنجاح الأكاديمي أو النجاح في مختلف شؤون الحياة سواء العلمية أم العملية أم الاجتماعية أم العاطفية، ولضمان النجاح لا بد أن تتحول الممارسات الذكية إلى عادات عقلية يمارسها في حياته كالمثابرة، والمرونة، والتحكم في التهور والتساؤل، وغيرها من عادات العقل التي تضمن للفرد النجاح في مجاله وحياته، وخاصة في مجال رسم النماذج الذي لا يقتصر على رسم النموذج الأساسي فقط بل يحتاج إلى مهاره ومرونة في وضع القصص المختلفة والمتنوعة على النموذج، لذا تعتبر العادات العقلية من النواتج التعليمية المهمة التي لها علاقة بالأداء الأكاديمي في مراحل التعليم المختلفة وهذا ما أشارت إليه دراسة (هالة سيد: 2012، 51) التي اتخذت من عادات العقل مدخلا لتدريب الطالبات معلمات الاقتصاد المنزلي على التفكير التأملي، كما أكدت على ذلك دراسة (منيرة عبد العزيز: 2014) التي حثت على ضرورة دراسة اكتساب العادات العقلية لدى طلاب الجامعة حتى يتمكنوا من نقل خبرات مستقبلية إلى طلابهم، بالإضافة إلى كونهم مبدعين في مجال تخصصهم، ودراسة (سهام أحمد الشافعي: 2017) التي ترى أنه يمكن استخدام مجموعة من الخطوات والإجراءات والاستراتيجيات في مساعدة التلاميذ على اكتساب العادات العقلية في أثناء تدريس الاقتصاد المنزلي على أن يتم تعزيزه بصورة مباشرة وواضحة، وأشارت إلى ذلك دراسة (سالي نبيل: 2020) التي هدفت إلى تحديد عادات العقل المنبئة بفاعلية الذات الإبداعية والتوافق الأكاديمي، ومن العرض السابق يتضح انه من

الممكن تنمية بعض مهارات إعداد نموذج آدرينتش من خلال الحقيبة التعليمية الإلكترونية المعدة في ضوء التعلم للإتقان وعادات العقل.

### مشكلة البحث:

عند تدريس الباحثان المقررات الخاصة بقسم الاقتصاد المنزلي لاحظت أن مقرر نماذج وتنفيذ الملابس المنزلية بالكلية يتم شرح النماذج (الباترونات) بطريقة بروفيلى التي تحتاج إلى الكثير من التعديلات لإعطاء نموذج مضبوط، ويتم الابتعاد عن طريقة آدرينتش وذلك لصعوبتها وكثرة خطواتها، على الرغم من دقتها ومناسبتها للأجسام المصرية وعند قيام الباحثان بتدريس نموذج آدرينتش وجد أن عدد محدود من الطالبات هن اللاتي يتقن إعداد نموذج آدرينتش والأغلبية لا تستطيع إعداد نموذج آدرينتش وهذا لم يعد مقبولاً أن تصل فئة قليلة من الطلاب إلى درجة الإتقان دون الغير؛ وعند تكرار الشرح عدد من المرات لوحظ أن المشكلة ما زالت قائمة فلذا كان ينبغي على الباحثان إيجاد حل ينمي عنصر المثابرة والكفاءة والإصغاء والتفكير بمرونة والكفاح من أجل الدقة وغيرها من عادات العقل، ليصبح إعداد نموذج آدرينتش متقن وفي نفس الوقت عادة من عادات العقل التي تستطيع الطالبة ممارستها بدون ملل ولا صعوبة، ولكي تكتسب الطالبات هذه العادة كان لابد من تكرار إعداد نموذج آدرينتش عدد من المرات لكل طالبة على حسب استيعابها وهذا صعب في طرق التدريس العادية لذلك لجأت الباحثان إلى تدريس نموذج آدرينتش من خلال حقيبة تعليمية إلكترونية معدة في ضوء التعلم للإتقان وتنمية عادات العقل لدى طالبات الاقتصاد المنزلي، وسعى البحث الحالي إلى قياس فاعليتها من خلال الإجابة على السؤال الرئيس التالي :

### ما فاعلية حقيبة تعليمية إلكترونية قائمة على التعلم للإتقان في تنمية مهارات إعداد نموذج آدرينتش وعادات العقل لدى طالبات الاقتصاد المنزلي كلية التربية النوعية جامعة المنيا ؟

ويتفرع من هذا السؤال التساؤلات التالية:

1. ما فاعلية الحقيبة الإلكترونية القائمة على التعلم للإتقان في تنمية الجانب المعرفي الخاص بإعداد نموذج آدرينتش لدى طالبات شعبة الاقتصاد المنزلي بكلية التربية النوعية جامعة المنيا ؟
2. ما فاعلية الحقيبة التعليمية الإلكترونية القائمة على التعلم للإتقان في تنمية الأداء المهارى الخاص بإعداد نموذج آدرينتش لدى طالبات شعبة الاقتصاد المنزلي بكلية التربية النوعية جامعة المنيا ؟
3. ما فاعلية الحقيبة التعليمية الإلكترونية القائمة على التعلم للإتقان في تنمية بعض عادات العقل لدى طالبات شعبة الاقتصاد المنزلي بكلية التربية النوعية جامعة المنيا ؟
4. هل توجد علاقة ارتباطية بين تنمية مهارات إعداد نموذج آدرينتش- باستخدام حقيبة تعليمية إلكترونية معدة وفقاً لاستراتيجية التعلم للإتقان- وتنمية بعض عادات العقل لدى طالبات شعبة الاقتصاد المنزلي بكلية التربية النوعية جامعة المنيا ؟
5. ما اتجاهات الطالبات نحو الحقيبة التعليمية الإلكترونية المعدة وفقاً لاستراتيجية التعلم للإتقان في مهارات إعداد نموذج آدرينتش ؟

### اهداف البحث:

#### يسعى البحث الحالي إلى التعرف علي :

1. فاعلية الحقيبة الإلكترونية القائمة على التعلم للإتقان في تنمية الجانب المعرفي الخاص بإعداد نموذج آدرينتش لدى طالبات شعبة الاقتصاد المنزلي بكلية التربية النوعية جامعة المنيا.
2. فاعلية الحقيبة التعليمية الإلكترونية القائمة على التعلم للإتقان في تنمية الأداء المهارى الخاص بإعداد نموذج آدرينتش لدى طالبات شعبة الاقتصاد المنزلي بكلية التربية النوعية جامعة المنيا.
3. فاعلية الحقيبة التعليمية الإلكترونية القائمة على التعلم للإتقان في تنمية بعض عادات العقل لدى طالبات شعبة الاقتصاد المنزلي بكلية التربية النوعية جامعة المنيا.

4. العلاقة الارتباطية بين تنمية مهارات إعداد نموذج ألدريتش - باستخدام حقيبة تعليمية إلكترونية معدة وفقاً لاستراتيجية التعلم للإتقان- وتنمية بعض عادات العقل لدى طالبات شعبة الاقتصاد المنزلي بكلية التربية النوعية جامعة المنيا.
5. اتجاهات الطالبات نحو التعلم من خلال الحقيبة التعليمية الإلكترونية.

#### فرضيات البحث :

1. يوجد فرقاً دالاً إحصائياً بين متوسطي درجات طالبات شعبة الاقتصاد المنزلي (مجموعة البحث) في التطبيقين القبلي والبعدي للاختبار التحصيلي للجانب المعرفي لنموذج ألدريتش لصالح التطبيق البعدي.
2. يوجد فرقاً دالاً إحصائياً بين متوسطي درجات طالبات شعبة الاقتصاد المنزلي (مجموعة البحث) في التطبيقين القبلي والبعدي لمقياس تقدير أداء الطالبات لنموذج ألدريتش لصالح التطبيق البعدي .
3. يوجد فرقاً دالاً إحصائياً بين متوسطي درجات طالبات شعبة الاقتصاد المنزلي (مجموعة البحث) في التطبيقين القبلي والبعدي لمقياس عادات العقل لصالح التطبيق البعدي.
4. يوجد فرقاً دالاً إحصائياً بين متوسطي درجات طالبات شعبة الاقتصاد المنزلي (مجموعة البحث) في التطبيقين القبلي والبعدي لمقياس الاتجاه نحو استخدام الحقائق التعليمية الإلكترونية لصالح التطبيق البعدي .
5. توجد علاقة ارتباطية موجبة بين متوسطي درجات الطالبات (مجموعة البحث) في القياس البعدي لأدوات القياس الخاصة بالدراسة وهي : الاختبار التحصيلي ، ومقياس أداء الطالبات ، ومتوسط درجاتهن في مقياس عادات العقل، ومقياس الاتجاه نحو استخدام الحقائق التعليمية القائمة على التعلم للإتقان.

#### أهمية البحث:

1. تطوير برنامج الإعداد المهني الحالي للطالبة معلمة الاقتصاد المنزلي بكلية التربية النوعية – جامعة المنيا من خلال ربطه بمهارات جديدة في إعداد نموذج ألدريتش الأساسي، وذلك استجابة للاتجاهات القومية والعالمية.
2. الاهتمام بتدريب الطالبة معلمة الاقتصاد المنزلي بكلية التربية النوعية علي مهارات إعداد نموذج ألدريتش الأساسي كمطلب ملح ورئيس في طريق إعدادها بالكلية.
3. توجيه نظر القائمين على تصميم وبناء مناهج ومقررات الطالبة معلمة الاقتصاد المنزلي بكلية التربية النوعية نحو ضرورة اختيار المحتوى بما يتناسب مع الأساليب المختلفة لإعداد النماذج ومنها طريقة ألدريتش.
4. تقديم حقيبة تعليمية إلكترونية معدة وفقاً لاستراتيجية التعلم للإتقان لتنمية مهارات إعداد نموذج ألدريتش الأساسي لدى طالبات شعبة الاقتصاد المنزلي بكلية التربية النوعية جامعة المنيا.
5. تقديم اختبار تقييم أداء الطالبات لمهارات إعداد نموذج ألدريتش الأساسي لدى طالبات شعبة الاقتصاد المنزلي بكلية التربية النوعية – جامعة المنيا.
6. يسهم هذا البحث بنتائجه في فتح آفاقاً جديدة أمام الباحثين لدراسات مستقبلية في ميدان إعداد معلمة الاقتصاد المنزلي.
7. ضرورة استخدام وتطبيق بعض استراتيجيات التعليم والتعلم التي تعزز قدرات الطالبات في التعلم الذاتي وحل المشكلات في العملية التعليمية.
8. يشجع البحث الحالي على توظيف الحقائق التعليمية الإلكترونية المعدة وفقاً لاستراتيجية التعلم للإتقان في العملية التعليمية لتحقيق التعلم المستمر.
9. تقديم تصور مقترح لتوظيف الحقائق التعليمية الإلكترونية المعدة وفقاً لاستراتيجية التعلم للإتقان والاستفادة منها على مستوى التعليم الجامعي.

**حدود البحث:****1. حدود موضوعية:**

- تصميم حقيبة إلكترونية معدة في ضوء التعلم للإتقان لتنمية بعض مهارات إعداد نموذج ألدريتش وعادات العقل لدي طالبات الاقتصاد المنزلي.
  - قياس معارف ومهارات إعداد نموذج ألدريتش الأساسي لطالبات شعبة الاقتصاد المنزلي بكلية التربية النوعية.
  - قياس عادات العقل لدى طالبات شعبة الاقتصاد المنزلي بكلية التربية النوعية
- 2. حدود العينة:**
- عينة قوامها 28 طالبة من طالبات الفرقة الثالثة قسم الاقتصاد المنزلي، كلية التربية النوعية، جامعة المنيا.
- 3. حدود مكانية:**
- تم تطبيق تجربة البحث بكلية التربية النوعية جامعة المنيا.
- 4. حدود زمنية:**
- تم تطبيق تجربة البحث في الفصل الدراسي الأول من العام الجامعي 2021/2020م.

**مواد وأدوات البحث:****استخدمه البحث الحالي الأدوات التالية:** " جميعها من إعداد الباحثتان "

- أولاً: أداة التعلم " المادة التعليمية ": حقيبة تعليمية إلكترونية معدة وفقاً لاستراتيجية التعلم للإتقان في مهارات إعداد نموذج ألدريتش الأساسي للسيدات.
- ثانياً: أدوات القياس وتتمثل فيما يلي:
- اختبار تحصيلي (قبلي/ بعدي) لقياس تحصيل الطالبات للمعارف والمفاهيم المتعلقة بإعداد نموذج ألدريتش.
- مقياس تقدير (قبلي/ بعدي) لتقدير أداء الطالبات لمهارات إعداد نموذج ألدريتش.
- مقياس (قبلي/ بعدي) لعادات العقل لدى الطالبات.
- مقياس اتجاهات (قبلي/ بعدي) للتعرف على اتجاهات الطالبات نحو استخدام الحقيبة التعليمية الإلكترونية في التعلم.

**منهج البحث :**

يلتزم البحث الحالي بإتباع التصميم شبه التجريبي ذو المجموعة الواحدة One Experimental Group في القياسين القبلي والبعدي لمتغيرات الدراسة، ويتم من خلال هذا التصميم مقارنة نتائج الطالبات مجموعة البحث في التطبيقين القبلي والبعدي للاختبار التحصيلي ، واختبار تقييم الأداء لقياس أداء طالبات شعبة الاقتصاد المنزلي في مهارات لمهارات إعداد نموذج ألدريتش الأساسي ، ومقياس عادات العقل.

**متغيرات البحث :**

- أولاً: المتغير المستقل (التجريبي): الحقيبة التعليمية الإلكترونية القائمة على التعلم للإتقان في تنمية بعض عادات العقل لدى طالبات شعبة الاقتصاد المنزلي بكلية التربية النوعية جامعة المنيا.
- ثانياً: المتغيرات التابعة ، وتتمثل في :
  - تنمية المكون المعرفي لمهارات إعداد نموذج ألدريتش الأساسي لدى طالبات شعبة الاقتصاد المنزلي.

- تنمية المكون الأدائي (التطبيقي) لمهارات مهارات إعداد نموذج التدريس الأساسي لدى طالبات شعبة الاقتصاد المنزلي.
- تنمية عادات العقل لدى طالبات شعبة الاقتصاد المنزلي بكلية التربية النوعية جامعة المنيا.

### مصطلحات البحث:

**حقيبة تعليمية إلكترونية:** هي استراتيجية تعليمية تقوم على مبدأ التعلم الذاتي ويتم التركيز فيها على وجود وسائل وأساليب تعلم متعددة أمام المتعلم يستطيع من خلالها أن يحقق الأهداف التعليمية المنشودة، وفيها يسير المتعلم وفق سرعته التعليمية، كما أنها لا تعتمد على مقارنة المستوي التعليمي للمتعلم بمستوي أي متعلم آخر ويكون المعيار فيها هو الوصول إلى مستوي الإتقان المطلوب. (سرايا عادل: 2007، 70)

**التعريف الإجرائي:** هي حقيبة تعليمية تفاعلية، متركزة حول المتعلمين وميسرة له في أي مكان، وأي وقت، مصممة بشكل جيد باستعمال الخصائص التكنولوجية الإلكترونية بما يتيح للمتعلم التعلم حسب سرعته ليصل إلى مستوى مقبول من الإتقان.

**النموذج الأساسي (الباترون):** هو ترجمة لقياسات الجسم متضمنة الدورانات والأطوال وتستخدم هذه القياسات على شكل مجموعة خطوط ومنحنيات يتم رسمها على الورق لتمثل أبعاد الجسم البشري تبعاً للقياسات التي أخذت له مسبقاً. (Hilde, Jaffe:2004,13)، والنموذج الأساس هو الأساس الذي يبنى عليه أي تصميم.

**نموذج التدريس:** هو باترون سمي بالتدريس انتساباً لـ لوينفرد ألدريتش الإنجليزية وهي مؤلفة كتب عديده في مجال الباترونات وقد سميت هذه الطريقة باسمها نظراً لاختلافها كلياً عن طرق إعداد وقص الباترونات الأخرى.

**التعريف الإجرائي:** هو الجزء الذي يتم ترجمة فيما بعد إلى قطعة ملابسية ويتم بنائه تبعاً لقياسات الجسم أو جدول المقاسات ويبدأ من قاعدة الرقبة ماراً بخط الوسط وخط الجنب ومنتهي عند القدم، ولا بد وان يتوافر فيه الضبط والمطابقة مع خطوط الجسم البشري.

**التعلم للإتقان:** يعني وصول المتعلمين إلى مستوى من التحصيل يحدد لهم مسبقاً كشرط لنجاحهم في دراستهم ويكون هذا المستوى عاليًا بحيث يطلق عليه مستوى الإتقان. (<https://mssader.com>)

**التعريف الإجرائي:** هو مجموعة من الإجراءات والخطوات التعليمية المنظمة والأهداف تساعد المتعلم على تحقيق الأهداف بمستوى إتقان يصل إلى أكثر من 85% ولا يمكن الانتقال من خطوة إلى الخطوة التالية إلا بعد الوصول إلى المستوى المطلوب من الإتقان.

**عادات العقل:** هي سلوكيات ذكية يتعودّ عليه الفرد لإنتاج المعرفة، وليس استذكارها واستظهارها أو إعادة إنتاجها، فهي عملية تطويرية تُكتسب بالتدريب والممارسة وتؤدي في النهاية إلى إنتاج معرفي وتوظيفه في مواقف جديدة، ولذا ينبغي أن يعتاد الفرد ممارسة مهارات تفكيرية واستراتيجيات معرفية عقلية تساعده على تنظيم المخزون المعرفي، والنظر إلى الأشياء بطريقة غير مألوفة؛ وتحقيق النتاجات التعليمية بشكل أمثل. (يوسف قطامي وأميمة عمور: 2005، 42).

**التعريف الإجرائي:** تعرف عادات العقل إجرائياً في البحث الحالي بأنها إكتساب طالبات الاقتصاد المنزلي لمهارات إعداد نموذج التدريس والاتجاهات العقلية لكي تصبح نمطاً ذهنياً من السلوك الذكي والعادات العقلية الراسخة لديها، تستخدمها وتوظفها في المواقف الجديدة مما يجعلها تحسن التصرف في مواقف حياتها اليومية.

### الاطار النظري للبحث:

يتضمن الإطار النظري للبحث ثلاث محاور: هي الحقائق التعليمية الإلكترونية والتعلم للإتقان، النماذج (الباترونات)، عادات العقل.

### أولاً : الحقائق التعليمية الإلكترونية والتعلم للإتقان :

تعد الحقائق التعليمية الإلكترونية المصممة وفقاً للتعلم بالإتقان من التقنيات الحديثة التي يتم الاعتماد عليها في التعليم مما تتميز بها في توصيل المعلومة للطالب بأقصر وقت، وأقل جهد، وأكبر فائدة، فهي قائمة على مبدأ تفريد التعليم حيث يستطيع الطالب الاعتماد على نفسه في عملية التعلم فهي نظام يشتمل على كافة المواد التعليمية التي تساعد المتعلمين على تحقيق الأهداف التعليمية وفق قدراتهم وإمكاناتهم بما يراعي الفروق الفردية بينهم فهي تقوم على مبدأ التعلم الذاتي من أجل الإتقان وتنمية المهارات، ، لذا تم تصميم الحقائق التعليمية الإلكترونية وفقاً للتعلم بالإتقان لتنمية عادات العقل لدى المتعلمين.(خالد العجلوني، ومجدي أبو زينة: ٢٠٠٦، 66)

### مميزات الحقائق التعليمية الإلكترونية:

1. **النظامية:** حيث تعد الحقيبة الإلكترونية نظاماً كلياً متكاملًا للتدريب والتعليم، فكل حقيبة أهداف محددة وتشتمل على أنشطة تعليمية وخبرات تدريبية متنوعة.
2. **المنهجية:** يتم تصميم الحقيبة التعليمية وفق منهجية علمية منظمة، بحيث تعمل على تحقيق الأهداف التعليمية.
3. **التفريد وتوفير استراتيجيات تعلم بديلة:** يتم تصميم الحقيبة التعليمية بحيث يستطيع المتعلم أن يستخدمها بمفرده، لأنها تشمل على أدلة توضح طريقة استخدامها ، كما تتيح الفرص أمام المتعلم ليختار من الأنشطة والخبرات والفاعليات التي تشتمل عليها الحقيبة، بما يتناسب مع استعداداته وقدراته، وفي الوقت والمكان المناسب له.
4. **تنوع الأنشطة والخبرات:** تشمل الحقيبة التعليمية على عدد كبير من الأنشطة والمصادر والخبرات التعليمية المتعددة، ويتفق هذا مع التعدد والتنوع في الميول والقدرات لدى المتعلمين.

### التعلم للإتقان:

تتجه الدعوات التربوية الحديثة نحو فكر جديد يدعو إلى التركيز على تحقيق عدد من النواتج التعليمية منها تعليم المهارات للوصول إلى درجة الإتقان، وقد ركز أصحاب هذا الفكر على ضرورة تنمية عدد من الاستراتيجيات التعليمية، والتي أصبحت تعرف فيما بعد بالتعلم للإتقان.

ويرى (محمد علي وآخرون: 2013، 145) أن التعلم للإتقان يسير من خلال ثلاث مراحل أساسية هي:

1. **مرحلة الإعداد:** وتتمثل مرحلة الإعداد في تقسيم المحتوى إلى وحدات صغيرة ، وإعداد دليل للمعلم وعدة نماذج للاختبارات النهائية ، وإجراء التقييم التشخيصي والاختبارات القبلية للوقوف على مستوى كل طالب ونقطة البداية في عملية التعلم.
2. **مرحلة التعلم الفعلي:** تتضمن مرحلة التعلم الفعلي دراسة المادة العلمية لكل وحدة واستيعابها ولا ينتقل المتعلم من وحدة تعليمية إلى أخرى إلا بعد الوصول إلى المستوى المطلوب من الإتقان.
3. **مرحلة التحقق من إتقان التعلم:** تتضمن مرحلة التحقق من إتقان التعلم إجراء التقييم الختامي لكل وحدة دراسية للتأكد من تحقيق كل الأهداف المحددة لكل وحدة دراسية.

### ثانياً: النماذج (الباترونات)

**مفهوم النموذج ( الباترون):** عبارة عن خطوط ومنحنيات ترسم على الورق بطريقة فنية وهندسية تبنى على مقاييس دقيقة لجسم معين ويأخذ شكل هذا الجسم بواسطة الخياطات والبنسات والباترون الأساسي هو الأساس الذي يبني عليه التصميم. (زينب عبد الحفيظ: 2006، 84)



## أنواع النماذج:

1. **الطريقة المسطحة** : عبارة عن نماذج ورقية ترسم علي ورق شفاف ذو سطح املس وتستخدم طريقة الرسم التخطيطي وهي طريقة رسم هندسي يستعين بها المصمم بقياسات الجسم لعمل خطوط النموذج المطلوبة وتعتمد طريقة ضبط هذا النوع من النماذج علي دقة اخذ قياسات الجسم إلى جانب الدقة في اتباع خطوات عمل النموذج (منال فتحي: 2005، 326).
  2. **النموذج الذي يتم بالتشكيل علي المانيكان**: هو عبارة عن تطويع الخامة علي جسم ثلاثي الأبعاد بهدف الوصول إلى تصميمات مبتكرة، والتشكيل علي المانيكان أسلوب متميز يعتمد علي المهارة اليدوية للفنان الذي يقوم بعملية التطويع. ( حنان نبيه: 1999، 221 )
  3. **النماذج التي يستخدم في إعدادها كل من الطريقة المسطحة وطريقة التشكيل** : هذه الطريقة يستخدم فيها النموذج الأساسي ثم يتم ضبطه وتشكيله علي الجسم الصناعي لعمل نموذج التصميم المطلوب مع تشكيل البنسات وتحديد مواضع الخياطات الأساسية. (صفاء فتحي: 2016، 44)
- الطرق المستخدمة في إعداد النماذج المسطحة:**

### نموذج بروفيلي:

هي من أقدم طرق الباترون والتي ظهرت في القرن الثامن عشر وترجع إلى صاحبها جي بروفيلي حيث يعتمد هذا الباترون على مفاص دوران الصدر في جميع خطواته وكما أنه يحتاج إلى كثير من التعديلات ليناسب كل الأجسام. (حاتم محمد، وآخرون: 2018، 3)

### النموذج الإيطالي بوجو:

هي إحدى طرق رسم النموذج الحديثة للمصمم بوجو وسميت طريقة إعداد النماذج باسمه نظراً لاختلاف طريقة الإعداد عن الطرق الأخرى، وتم اختيار معهد بوجو من قبل وزارة الصناعة المصرية لتوجيه مدارس الأزياء المصرية وفتح مكتب للأزياء في مصر هو معهد الأزياء والموضة. (Fernando Burgo:2009: 403)

### نموذج تانيا دوف:

تنسب إلى مصمم أزياء إيطالي الأصل ذو خبرة عالية أكثر من 20 عاماً في قطاع الموضة وله خبرة في جوانب تعليم تصميم الأزياء والنماذج، وتكمن اهتماماته في تطوير المناهج الدراسية. (مجدة مامون: 2018، 8)

### نموذج هيلين ارمسترونج:

هي إحدى طرق رسم الباترون الحديثة للكاتبة هيلين جوزيف أرمسترونج حيث يقدم في هذا الكتاب نموذج مختلف لرسم الباترون وكيفية تطبيقه على أكثر من قطعه ملبسيه(البنطلون، القميص، الجاكيت...) بأكثر من قصة مختلفة وتوضيح الشرح الخاص بباترون كل قطعة سواء للرجال أو النساء. (حاتم محمد، وآخرون: 2018، 3)

### نموذج ووينفرد ألدريتش:

هي مؤلفة كتب عديدة في مجال النماذج ولها تجارب لسنوات عديدة في مجال التصميم وقص النماذج فهي مدرس التصميم وقص النماذج بجامعة "University "Loughborough وقد سميت طريقة إعداد وقص النماذج باسمها نظراً لاختلاف طريقة الإعداد والقص كلياً وجزئياً عن الطرق الأخرى. (Aldrich, Winifred: 2008,12)

### مميزات النموذج الأساسي المسطح :

1. يعد من الطرق السريعة للحصول علي التصميم المطلوب وكثيراً ما تعطي نتائج دقيقة .
2. يصلح للأجسام التي تتميز بقوام غير متناسق تحتاج لتعلم طريقة عمل النموذج باستخدام قياساتها الشخصية بجانب المعرفة بكيفية تعديله ليناسب أجسامها وبالتالي يؤهلها لحل المشكلات المتعلقة بالقوام ويجعلها أكثر ملائمة للجسم .

3. تكلفة بسيطة مقارنة بالأنواع الأخرى مثل طريقة التشكيل علي المانيكان التي تحتاج إلى مهارة وخبرة خاصة .
  4. سهولة وجود البيانات والرموز الخاصة بتعليمات القص علي النموذج الأساسي المسطح التي تساعد علي ضبط ودقة حياكة الملابس .
  5. يتيح عمل أي تصميم يرغب الفرد في تنفيذه .
  6. يعطي الطالبة الخبرة في طرق قص وتشريح النموذج لتنفيذ أو عمل التصميم المطلوب .
- (تفاحة موسي: 2009 ، 29 ، 30).

### ثالثاً: عادات العقل:

تتجه الدعوات التربوية الحديثة نحو فكر جديد في التربية والتعليم يقوم على نتائج الدراسات والبحوث في الدماغ والتفكير، فظهر ما يسمى بعادات العقل (Habits Of Mind)، ويقصد بها دوام الفرد لاستخدام اتجاهاته العلمية إزاء كل المواقف التي تواجهه في حياته.

وتعد عادات العقل من المتغيرات المهمة التي لها علاقة بالأداء الأكاديمي لدى الطلاب في مراحل التعليم المختلفة، فقد أكدت العديد من الدراسات على أهمية تعليم العادات العقلية، وتنميتها، ومناقشتها مع الطلاب، والتفكير فيها، وتقويمها، وتقديم التعزيز اللازم للطلاب حتى تصبح جزءاً من ذاتهم وبنيتهم العقلية (يوسف قطامي: 2007، 23)

ويرى كلا من (Costa & Kallick, : 2000, 17)، (محمد بكر: 2008، 81)، (Anderson: 2009, 42) أن يمكن تنمية عادات العقل من خلال الممارسات التربوية التي يمارسها التربويون والمعلمون مع الطلاب للتدريب على العادات العقلية، والتي تساعدهم على الممارسات الذكية في أداء الأنشطة المطلوبة، ومنها ما يلي:

1. تعليم مهارات البحث العلمي.
2. طرح الأسئلة، واقتراح مشكلة علمية، والسعي في حلها.
3. تحفيز الطلاب على إكمال المهمة إلى نهايتها، وعدم الخضوع للمشكلات التي تواجههم.
4. تشجيع الطلاب على التفكير، وعدم الإقدام على حل الأنشطة التعليمية إلا بعد التفكير فيها.
5. طرح الأفكار بلغة علمية سليمة.
6. احترام الرأي والرأي الآخر.
7. ضبط عمليات التفكير ومراقبة الأنشطة الذهنية من خلال التوجيه نحو الهدف، وتقويم الأفكار.
8. معرفة الطلاب بالتفكير الناقد من خلال تقويم المعارف التي حصلوا عليها من الإنترنت، بالإضافة إلى تقويم مواقع الإنترنت التي يبحثوا فيها.
9. الاستفادة من الخبرات السابقة، وربط المعارف الحالية بالمعارف السابقة.

### تصنيف العادات العقلية :

- لقد تناولت الأدبيات التربوية العديد من التصنيفات لعادات العقل وسوف تتبنى الدراسة الحالية أبرز التصنيفات والتي حددت عادات العقل بستة عشر عادة عقلية وهي كما يلي:
1. **المثابرة :** وتعني الالتزام بالمهام التي يقوم بها الفرد وعدم الوقوف والاستسلام أمام الصعوبات واستخدام استراتيجيات متنوعة لحلها بطريق منظمة ومنهجية .
  2. **التحكم في الاندفاع (التحكم بالتهور):** ويقصد بها التأني والتفكير والإصغاء قبل البدء بالمهمة .
  3. **الإصغاء بفهم والتعاطف:** هو الاستماع بعناية للآخرين واحترام أفكارهم وأرائهم والتجارب معهم بطريقة مناسبة .
  4. **التفكير في التفكير " ما وراء التفكير "** هو القدرة على وضع خطط استراتيجية لإنتاج المعلومات والأفكار الجديدة واللازمة .
  5. **التساؤل وطرح المشكلات:** هو القدرة علي التفكير في المشكلات من زوايا جديدة .

6. التفكير بمرونة: هو فن معالجة المعلومات والأفكار، وإمكانية تغييرها وتعديلها وفقاً للمعلومات والخبرات الجديدة مع القدرة على التكيف مع المواقف الحياتية المختلفة.
7. الكفاح من أجل الدقة (تحري الدقة): هي القدرة على مراجعة المهام والأعمال المكلف بها الفرد للتأكد من الوصول إلى الدقة المطلوبة، والتي تستخدم كمعيار أو محك للحكم على جودة العمل.
8. تطبيق المعارف الماضية على أوضاع جديدة: القدرة على الاستفادة من الخبرات والتجارب السابقة في حل ومواجهة مشكلات مشابهة.
9. جمع البيانات من خلال الحواس: هي القدرة على استخدام الحواس "السمع، النظر، اللمس، الشم، التذوق" بهدف جمع المعلومات وتحقيق الفهم الكامل لحل المشكلة.
10. التفكير والتواصل بدقة ووضوح: القدرة على استخدام اللغة المكتوبة أو المسموعة بدقة ووضوح عند التواصل مع الآخرين أو جمع المعلومات أو طرح طرق للعلاج لمشكلة مطروحة.
11. الإبداع، التصور، الابتكار: هو تصور الفرد لنفسه في مواقف وأدوار مختلفة مما قد يساعده على التفكير بأفكار غير عادية تتسم بالجدة والحدثة والأصالة عند حل مشكلة ما، مع تقبل النقد.
12. الاستعداد الدائم للتعلم المستمر: هو القدرة على التعلم المستمر مدى الحياة، والسعي الدائم نحو الأفضل من خلال تحفيز العقل لطلب المعرفة.
13. إيجاد المداعبة: هي قدرة الفرد على تقديم أفكار وسلوكيات ذكية تتسم بالسرور والبهجة والمتعة من خلال عملية التعلم.
14. الإقدام على مخاطر مسنولة: هو الإقدام على تقديم وإنتاج أفكار جديدة دون خوف من الفشل أو النقد.
15. التفكير التبادلي: هو القدرة على التفكير مع الآخرين، والعمل ضمن فريق، والقدرة على تبرير الأفكار، وتقبل النقد والتغذية الراجعة المقدمة من الآخرين.
16. الاستجابة برهبة ودهشة: هي حب الاستطلاع والشعور بالانبهار والسرور والمتعة أثناء التعلم. (محمد بكر نوفل: 2008، 87)، (Costa, A., & Kallick, B.: 2013, 88)، (كوستا كاليك: 2015، 35)، (حيدر طارق، فاهم حسين: 2015، 28)

#### إجراءات البحث:

للإجابة على أسئلة البحث، والتحقق من صحة الفرضيات تم إتباع الإجراءات التالية:

#### أولاً: بناء مادة المعالجة التجريبية للبحث:

تمثلت مادة المعالجة التجريبية في بناء حقيبة تعليمية إلكترونية معدة في ضوء التعلم للإتقان لتنمية بعض مهارات إعداد نموذج ألدرينش وعادات العقل لدي طالبات الاقتصاد المنزلي وإتجاهاتهن نحو استخدام الحقائق التعليمية الإلكترونية في التعلم، وتحتاج عملية التعلم بإستخدام الحقائق التعليمية إلى منهجية وأسلوب معين، ولكي يتم بناء الحقيبة الإلكترونية على مستوى عالٍ من الكفاءة فإن ذلك يتطلب بناءها وفقاً لخطوات محكمة. لذا قامت الباحثتان بالإطلاع على مجموعة من الأدبيات التربوية والدراسات والمراجع التي تناولت نماذج التصميم التعليمي لبناء الحقائق التعليمية الإلكترونية وفق هذا النموذج، وتوصلت الباحثتان إلى أن نموذج التصميم التعليمي ADDIE يتناسب بشكل فعال مع طبيعة البحث الحالي.

#### خطوات بناء الحقيبة التعليمية الإلكترونية وفق نموذج ADDIE.

#### أولاً: مرحلة التحليل:

تعتبر مرحلة التحليل من أهم المراحل، وفيها تم وضع مخطط عام للحقيبة التعليمية الإلكترونية على النحو

التالي:

1. تحديد أهداف التعلم: ويتم فيها تحديد الأهداف العامة للتعلم في عبارات عامة، تُعبر بصورة عريضة عما تريد الباحثتان تحقيقه، وهو تنمية مهارات إعداد نموذج ألدرينش وعادات العقل لدي طالبات الاقتصاد المنزلي.

## 2. تحليل خصائص الطلاب والاحتياجات التعليمية لهم:

### أ- خصائص الطلاب:

شملت هذه الخطوة تحليل خصائص طالبات الاقتصاد المنزلي - عينة البحث - والكفايات الواجب توافرها لديهن كي تتم عملية التعلم من خلال الحقيبة التعليمية الإلكترونية بشكل ملائم، حيث قامت الباحثتان بعقد جلسة تمهيدية مع طالبات الفرقة الثالثة بشعبة الاقتصاد المنزلي للتأكد من استعدادهن ورغباتهن نحو دراسة محتوى الحقيبة الإلكترونية، وذلك من خلال عرض مجموعة من الفيديوهات والصور عن كيفية التعامل مع الحقيبة الإلكترونية، وكيفية التفاعل وتنفيذ الأنشطة التعليمية المختلفة داخل الحقيبة وطرق التواصل مع الباحثتين.

### ب- تحديد الاحتياجات التعليمية:

تعد هذه الخطوة من أهم مراحل التصميم التعليمي للحقيبة الإلكترونية فطالبات الفرقة الثالثة قسم الاقتصاد المنزلي تمثلن الفئة المستهدفة، لذلك يجب معرفة ميولهن وقدراتهن العقلية واتجاهاتهن نحو استخدام مثل هذا النوع من الاستراتيجيات التعليمية، لأنها سوف تؤثر بشكل كبير على مدى التفاعل بين طالبات الاقتصاد المنزلي والمحتوى الإلكتروني المقدم بأشكاله المتعددة، هذه الخطوة تفيد في تحديد المدخلات من سمات ومهارات وقدرات الطالبات عينة البحث بمهارات التعامل مع مواقع الويب، والخلفية المعرفية عن التعلم الإلكتروني بوجه عام، كما تهدف هذه المرحلة إلى إعداد رؤية شاملة وكاملة عما يجب على الطالبات عينة البحث تعلمه والتدريب عليه بعد الانتهاء من دراسة الحقيبة، وكل العوامل المؤثرة فيه.

### 3. تحليل خصائص محتوى التعلم (تحديد مهام التعلم):

ويتم في هذه الخطوة تحديد المحتوى التعليمي المستهدف، وموضوعاته المختلفة، والمهام والأنشطة التي يجب على الطالبات "عينة البحث" إنجازها عند دراستهن للمحتوي، وقد قسمت الباحثتان تلك المهام إلى خمس مهام رئيسية مرتبة ترتيباً منطقيًا، وهي:

- المصطلحات الخاصة بالنموذج (الباترون).

- أنواع القياسات.

- أخذ قياسات الجسم البشري.

- طرق إعداد النماذج.

- إعداد نموذج آلدرينش مقاس (92).

ولكل مهمة من تلك المهام الخمس الرئيسية تم وضع عدد من المهام الفرعية اختلف عددها من مهمة لأخرى بحسب ما يلزم لإتمام كل مهمة رئيسية، وقد استرشدت الباحثتان بأراء الخبراء والمتخصصين بمجال الملابس والنسيج وبعض التربويين، بالإضافة للاطلاع على عدد من المصادر المعرفية والمراجع العلمية، وتم إجازة هذا التحليل بعرضه على مجموعة من أساتذة الملابس والنسيج لتقديم آرائهم في المهام التي تضمنها التحليل من حيث كفايته وترتيبه وتسلسله واقتراح ما يروونه مناسبًا من تعديل أو إضافة أو حذف.

### ثانيًا : مرحلة التصميم:

وتتضمن تلك المرحلة مجموعة من الإجراءات التي تم إتباعها لتصميم الحقيبة التعليمية، لذا قامت الباحثتان بإجراء الخطوات الفرعية لهذه المرحلة وذلك في ضوء المعلومات التي حصلتا عليها من المرحلة السابقة "مرحلة الدراسة والتحليل" وتتمثل تلك الخطوات كالآتي:

### 1. صياغة الأهداف السلوكية :

بناءً على تحديد الأهداف العامة ومحتوى التعلم الإلكتروني، قامت الباحثتان بصياغة الأهداف التعليمية الخاصة بمحتوى التعلم بصورة إجرائية، يمكن ملاحظتها، وقياسها، وتم صياغة الأهداف في عبارات تصف السلوك المتوقع من طالبات العينة بعد دراستهن لكل وحدة من وحدات محتوى التعلم الإلكتروني وقد تم صياغة الأهداف الإجرائية الخاصة بمحتوى التعلم على النحو الآتي:

**أ. الأهداف المعرفية:**

- تُعرف النموذج تعريفياً صحيحاً.
- توضح المقصود بمفهوم الكورساج.
- تفسر القياسات الفردية للجسم البشري.
- تُعرف جدول القياسات.
- توضح الأسس الواجب مراعاتها عند أخذ قياسات الجسم البشري.
- تعدد الأدوات المستخدمة في أخذ قياسات الجسم البشري.
- تشرح الطريقة الصحيحة لأخذ مقاسات الجسم البشري.
- تعدد طرق إعداد النماذج.
- تذكر أدوات إعداد النموذج المسطح.
- تستنتج القياسات اللازمة لإعداد النموذج الأساسي للكورساج.
- تستخرج المقاسات من جدول القياسات بطريقة صحيحة.

**ب. الأهداف المهارية:**

- تطبق الأسس الصحيحة عند أخذ قياسات الجسم.
- تأخذ قياسات الجسم البشري بطريقة صحيحة.
- تختار الأدوات الصحيحة لرسم النماذج.
- تستخدم أدوات أخذ القياسات بطريقة صحيحة.
- ترسم الهيكل الأساسي للكورساج بطريقة صحيحة.
- ترسم نموذج الخلف للكورساج بطريقة صحيحة.
- ترسم نموذج الأمام للكورساج بطريقة صحيحة.
- ترسم حردات الإبط للكورساج بطريقة صحيحة.

**ج. الأهداف الوجدانية:**

- تقدر أهمية الحقائق التعليمية الإلكترونية في المجال التعليمي.
- تقدر أهمية تعلم نماذج جديدة لتصميم ملابس السيدات.
- تراعي الدقة عند أخذ القياسات الشخصية.
- تشارك زملائها في أخذ المقاسات الشخصية.
- تتحرى الدقة عند استخراج القياسات من جدول القياسات.
- تتحرى الدقة عند رسم كل جزء من أجزاء الكورساج.
- تراعي النظافة عند رسم نموذج الكورساج بطريقة الدريتش.

**2. تنظيم عناصر وموضوعات المحتوى التعليمي:**

تم تحديد عناصر المحتوى ومفردات كل عنصر، وتم تنظيم كل موضوع من موضوعات المقرر، بحيث يسهل معها تعلم المهارات بشكل بسيط ومتتابع ويتدرج في مستوى الصعوبة، وتُعد عملية اختيار المحتوى التعليمي للحقيبة الإلكترونية إحدى خطوات مرحلة التصميم التعليمي وتأتي هذه الخطوة بعد أن تم تحديد المهارات الأساسية والمهارات الفرعية المكونة لكل منها والتي سيتم التدريب عليها وتتمثل هذه الخطوة في

اختيار المفاهيم المعرفية والمهارات المطلوب إتقانها ، ومن ثم تنظيمها بشكل منطقي، وتحديد خطوات السير فيها، وقد تم تحديد المحتوى ووفقاً للمعايير الآتية:

- المحتوى التعليمي للحقيبة الإلكترونية واضح ومفهوم.
- ارتباط المحتوى بالأهداف المراد تحقيقها.
- دقة المحتوى وحدائته.
- مراعاة الصحة العلمية والصياغة اللغوية السليمة.
- مراعاة المستويات المعرفية المختلفة بين الطالبات.
- تعدد الأنشطة لمقابلة ما بين الطالبات من فروق فردية.
- مراعاة الفروق الفردية بين طالبات الفرقة الثالثة بقسم الاقتصاد المنزلي.
- مراعاة التسلسل المنطقي في عرض المحتوى التعليمي للحقيبة بحيث تؤدي كل معلومة إلى المعلومة التي تليها مع مراعاة حرية الأبحار.

بعد الانتهاء من إعداد المحتوى العلمي للحقيبة تم عرضه على مجموعة من السادة المحكمين المتخصصين في مجال الملابس والنسيج، وذلك بهدف استطلاع رأيهم حول إجازة المحتوى التعليمي وقد أجمع المحكمون على أن نسبة تحقيق المحتوى للأهداف التعليمية المستهدفة ، ونسبة مناسبة المحتوى لطالبات الفرقة الثالثة بقسم الاقتصاد المنزلي أكثر من 90%، وقد اقترح المحكمون تعديل الصياغة العلمية لبعض الفقرات ، وقد قامت الباحثتان بإجراء التعديلات المقترحة. (ملحق 1)

### 3. تصميم المواد والأدوات والأنشطة التعليمية:

وتضم هذه الخطوة تصميم المواد التعليمية الإلكترونية التي اشتملت عليها الحقيبة، وكذلك تحديد الأدوات التي سيتم استخدامها داخل الحقيبة التعليمية، ومدى تداخل هذه الأدوات وتفاعلها مع بعضها، كذلك تم تحديد الأنشطة التعليمية المطلوب من الطالبات القيام بها، مع وضع وتصميم التعليمات المرتبطة بهذه الأنشطة والأدوات بطريقة واضحة ودقيقة، والتي تساعد على تنفيذها بشكل صحيح وهي كالتالي :

#### أ. تصميم أدوات القياس:

قامت الباحثتان بتصميم أدوات القياس الخاصة بالبحث والتمثلة في الاختبار التحصيلي للمكون المعرفي لمهارات إعداد نموذج ألدرينش الأساسي، ومقياس تقدير أداء الطالبات لمهارات إعداد نموذج ألدرينش الأساسي، ومقياس عادات العقل لدى طالبات شعبة الاقتصاد المنزلي، ومقياس اتجاهات الطالبات نحو استخدام الحقائق التعليمية الإلكترونية في التعليم ، وقد تم عرض هذه الأدوات على مجموعة من السادة المحكمين التربويين والمتخصصين لإبداء الرأي، وحذف أو إضافة أو تعديل ما يروونه مناسباً، وإجراء التعديلات المقترحة؛ للتوصل إلى الصورة النهائية لهذه الأدوات.

#### ب. اختيار المصادر الإلكترونية:

قامت الباحثتان باختيار مصادر التعلم المناسبة لأهداف التعلم والمحتوى التعليمي للحقيبة الإلكترونية، كي تشعر طالبات الفرقة الثالثة بقسم الاقتصاد المنزلي بالتنوع والتجديد في ممارسة تعلمه، واشتملت مصادر التعلم على النص المكتوب، والصور، والعروض التقديمية " بور بوينت" ، ومقاطع الفيديو التعليمية، وملفات PDF، ومقاطع صوتية وقد تم مراعاة المعايير العلمية الخاصة بتصميمها بهدف إثراء المحتوى التعليمي للحقيبة الإلكترونية.

#### ج. تحديد الوسائط المتعددة المناسبة:

في هذه الخطوة تم تحديد الوسائط المناسبة لتقديم المحتوى التعليمي الإلكتروني داخل الحقيبة التعليمية، وتم إنتاج مجموعة من الوسائط التعليمية التي تم تقديم المحتوى التعليمي الإلكتروني من خلالها، ومن هذه الوسائط المتعددة:

- الفيديوهات التعليمية باستخدام برنامج Camtasia Studio7، وتم إدراجها ضمن قناة اليوتيوب- إحدى تقنيات الجيل الثاني للتعليم الإلكتروني WEB2.

- الصور والأشكال التوضيحية باستخدام برنامج Sngit 12، برنامج lightshot.
- عرض تقديمي من خلال برنامج Microsoft office PowerPoint 2016
- تصميم شاشات تعليمية من خلال برنامج **Illustrator CC 2017**.
- ملفات **word** ويقدم فيها المحتوى ثابت بدون تفاعل.
- كتب إلكترونية.

#### د. تصميم الأنشطة التعليمية:

في ضوء الأهداف التعليمية والمهام والمحتوى التعليمي الإلكتروني وخصائص طالبات الفرقة الثالثة بقسم الاقتصاد المنزلي تم تحديد وتصميم أنشطة التعليم والتعلم المطلوب قيام كل طالبة بها بشكل فردي أو جماعي وتوفير الدعم الملائم لطبيعة طالبات الفرقة الثالثة بقسم الاقتصاد المنزلي وراعت الباحثتان ضرورة ارتباط أنشطة التعلم المقترحة بمحتوى الحقيبة.

#### هـ. تصميم استراتيجيات التعليم والتعلم :

يقصد بتصميم استراتيجيات التعليم والتعلم، وضع تصور لكيفية تقديم المحتوى التعليمي الإلكتروني بغرض تحقيق الأهداف التعليمية المرجوة، ويمكن توضيح ذلك من خلال النقاط الآتية:

- تحديد الوسائط المتعددة التعليمية من (صور، أشكال توضيحية، فيديوهات تعليمية، موقع ويب تعليمي، وكتب إلكترونية).

- تحديد دور طالبات الفرقة الثالثة بقسم الاقتصاد المنزلي وهو (مشاهدة، استماع وتفاعل وتنفيذ الأنشطة والمهام التعليمية ، وأداء المهارات).

- تحديد دور الميسر وهو (تقديم الدعم اللازم داخل البيئة التعليمية، تقديم الدعم والتوجيه والإرشاد والتغذية الراجعة، واستخدام استراتيجيات (الحوار والمناقشة- توجيه الأسئلة).

وتم الاعتماد على أسلوب التعلم الذاتي لطالبات الفرقة الثالثة بقسم الاقتصاد المنزلي، والقائمة على إتاحة الحقيبة الإلكترونية في أي وقت وأي مكان حيث يتفاعل الطالبات مع الحقيبة بشكل ذاتي، وقد اقتصر دور الباحثتان على تقديم الدعم ، والمساندة والتوجيه والإرشاد للطالبات، ويتحكمون في خطوات سير الطالبات في المحتوى التعليمي للحقيبة الإلكترونية وفق إتقانهن وتحقيقهن لمستوى التعلم المطلوب ، لتحقيق الدقة والإتقان في جميع المهارات المنوطة بالتدريب عليها من خلال الحقيبة التعليمية ووفقاً لاستعداد الطالبات وقدراتهن.

#### و. تحديد برامج الإنتاج :

لإنتاج مكونات ومعلومات الحقيبة الإلكترونية القائمة على التعلم للإتقان ، ونظراً لأن الحقيبة التعليمية تحتوي على العديد من العناصر أو المكونات مثل (النصوص، والصور ، ومقاطع الفيديو، ومقاطع الصوت، والكتب الإلكترونية)، وللتعديل على بعض المكونات التي تم الحصول عليها من شبكة الأنترنت مثل (بعض الصور ، والفيديوهات)، ولإنتاج مكونات الحقيبة الإلكترونية استخدمت الباحثتان مجموعة من البرامج هي:

م	الهدف من البرنامج	اسم البرنامج
1.	كتابة النصوص	Power Point 2016
2.	إعداد الصور	Sngit 12
3.	إعداد مقاطع الفيديو	Camtasia studio, fousky
4.	تجميع محتويات الحقيبة الإلكترونية وتشغلها بصيغة EXE	AutoPlay Media Studio 8
5.	إنتاج بنك الأسئلة	Wondershare QuizCreator Online

### ثالثاً : مرحلة الإنتاج:

في ضوء الخطوات السابق ذكرها من تحليل وتصميم، تم إنتاج محتوى الحقيبة الإلكترونية القائمة على التعلم للإتقان بناءً على خصائص الطالبات واحتياجاتهن التدريبية ، حيث تم إنتاج الوسائط المتعددة المناسبة للمحتوى التعليمي الإلكتروني، من صور وأشكال توضيحية ومقاطع فيديو وكتب إلكترونية وتم إدراجها داخل الحقيبة التعليمية،

### حيث تكونت الحقيبة من:

1. مقدمة عامة (نظرة شاملة) ، تصف محتوى الحقيبة، والغرض منها وأهدافها المنشودة، وأهميتها بالنسبة لطالبات الفرقة الثالثة قسم الاقتصاد المنزلي.



2. أهداف تعليمية محددة وواضحة الصياغة، بحيث تضع المفاهيم، والمهارات، والقيم التي تعالجها الحقيبة بشكل أنماط سلوكية قابلة للقياس.



3. محتوى التعلم في عرض تقديمي: تم إنتاج محتوى التعلم بأكثر من شكل، فتم إنتاجه في صورة عرض تقديمي يقدم لطالبات الفرقة الثالثة بقسم الاقتصاد المنزلي، والغرض منه تقديم الفيديو التعليمي ، وأجزائه والتأكيد على المعلومات كنوع من التعزيز.



ويوضح الشكل التالي نماذج من العرض التقديمي:

**إعداد**

**سحر برعي عبد اللطيف**  
مدرس ملاحظ وطرق تدريس الاقتصاد المنزلي  
كلية التربية النوعية  
جامعة المنيا

**صفاء فتحي أنور**  
مدرسة الملابس والتسيخ بقلم  
الاقصاد المنزلي  
كلية التربية النوعية  
جامعة المنيا

**فاعلية حقيبة تعليمية إلكترونية معدة في ضوء التعلم للإتقان لتنمية بعض مهارات إعداد نموذج أدريتش وعادات العقل لدي طالبات الاقتصاد المنزلي**

**القياسات الفردية**

وهي المقاسات المأخوذة لشخص بعينه ولابد من أخذها بدقة ، حيث تعتبر القياسات الدقيقة هي أولى الخطوات نحو نموذج المحر / محيط الخصر/ طول الكتف / طول الظهر / ..... الخ

**جدول القياسات**

هي جداول دولية أو محلية تحوى على مجموعة قياسات الجسم البشري مرتبة بطريقة منظمة تتميز عن مقاسات الملابس ذات الطابع المشترك في مجموعة قياساتها

Body parts	S1	S2	S3	S4	S5	S6	S7	S8	S9	S10	S11	S12	S13	S14	S15	S16	S17	S18	S19	S20
Height	152	153	154	155	156	157	158	159	160	161	162	163	164	165	166	167	168	169	170	171
Body weight	45	46	47	48	49	50	51	52	53	54	55	56	57	58	59	60	61	62	63	64
Body length	152	153	154	155	156	157	158	159	160	161	162	163	164	165	166	167	168	169	170	171
Shoulder width	35	36	37	38	39	40	41	42	43	44	45	46	47	48	49	50	51	52	53	54
Arm length	57	58	59	60	61	62	63	64	65	66	67	68	69	70	71	72	73	74	75	76
Forearm length	35	36	37	38	39	40	41	42	43	44	45	46	47	48	49	50	51	52	53	54
Hand length	18	19	20	21	22	23	24	25	26	27	28	29	30	31	32	33	34	35	36	37
Hand width	7	8	9	10	11	12	13	14	15	16	17	18	19	20	21	22	23	24	25	26
Wrist length	14	15	16	17	18	19	20	21	22	23	24	25	26	27	28	29	30	31	32	33
Wrist width	5	6	7	8	9	10	11	12	13	14	15	16	17	18	19	20	21	22	23	24
Elbow length	47	48	49	50	51	52	53	54	55	56	57	58	59	60	61	62	63	64	65	66
Elbow width	12	13	14	15	16	17	18	19	20	21	22	23	24	25	26	27	28	29	30	31
Upper arm length	29	30	31	32	33	34	35	36	37	38	39	40	41	42	43	44	45	46	47	48
Upper arm width	12	13	14	15	16	17	18	19	20	21	22	23	24	25	26	27	28	29	30	31
Lower arm length	29	30	31	32	33	34	35	36	37	38	39	40	41	42	43	44	45	46	47	48
Lower arm width	12	13	14	15	16	17	18	19	20	21	22	23	24	25	26	27	28	29	30	31
Wrist length	14	15	16	17	18	19	20	21	22	23	24	25	26	27	28	29	30	31	32	33
Wrist width	5	6	7	8	9	10	11	12	13	14	15	16	17	18	19	20	21	22	23	24
Elbow length	47	48	49	50	51	52	53	54	55	56	57	58	59	60	61	62	63	64	65	66
Elbow width	12	13	14	15	16	17	18	19	20	21	22	23	24	25	26	27	28	29	30	31
Upper arm length	29	30	31	32	33	34	35	36	37	38	39	40	41	42	43	44	45	46	47	48
Upper arm width	12	13	14	15	16	17	18	19	20	21	22	23	24	25	26	27	28	29	30	31
Lower arm length	29	30	31	32	33	34	35	36	37	38	39	40	41	42	43	44	45	46	47	48
Lower arm width	12	13	14	15	16	17	18	19	20	21	22	23	24	25	26	27	28	29	30	31
Wrist length	14	15	16	17	18	19	20	21	22	23	24	25	26	27	28	29	30	31	32	33
Wrist width	5	6	7	8	9	10	11	12	13	14	15	16	17	18	19	20	21	22	23	24
Elbow length	47	48	49	50	51	52	53	54	55	56	57	58	59	60	61	62	63	64	65	66
Elbow width	12	13	14	15	16	17	18	19	20	21	22	23	24	25	26	27	28	29	30	31
Upper arm length	29	30	31	32	33	34	35	36	37	38	39	40	41	42	43	44	45	46	47	48
Upper arm width	12	13	14	15	16	17	18	19	20	21	22	23	24	25	26	27	28	29	30	31
Lower arm length	29	30	31	32	33	34	35	36	37	38	39	40	41	42	43	44	45	46	47	48
Lower arm width	12	13	14	15	16	17	18	19	20	21	22	23	24	25	26	27	28	29	30	31
Wrist length	14	15	16	17	18	19	20	21	22	23	24	25	26	27	28	29	30	31	32	33
Wrist width	5	6	7	8	9	10	11	12	13	14	15	16	17	18	19	20	21	22	23	24
Elbow length	47	48	49	50	51	52	53	54	55	56	57	58	59	60	61	62	63	64	65	66
Elbow width	12	13	14	15	16	17	18	19	20	21	22	23	24	25	26	27	28	29	30	31
Upper arm length	29	30	31	32	33	34	35	36	37	38	39	40	41	42	43	44	45	46	47	48
Upper arm width	12	13	14	15	16	17	18	19	20	21	22	23	24	25	26	27	28	29	30	31
Lower arm length	29	30	31	32	33	34	35	36	37	38	39	40	41	42	43	44	45	46	47	48
Lower arm width	12	13	14	15	16	17	18	19	20	21	22	23	24	25	26	27	28	29	30	31
Wrist length	14	15	16	17	18	19	20	21	22	23	24	25	26	27	28	29	30	31	32	33
Wrist width	5	6	7	8	9	10	11	12	13	14	15	16	17	18	19	20	21	22	23	24
Elbow length	47	48	49	50	51	52	53	54	55	56	57	58	59	60	61	62	63	64	65	66
Elbow width	12	13	14	15	16	17	18	19	20	21	22	23	24	25	26	27	28	29	30	31
Upper arm length	29	30	31	32	33	34	35	36	37	38	39	40	41	42	43	44	45	46	47	48
Upper arm width	12	13	14	15	16	17	18	19	20	21	22	23	24	25	26	27	28	29	30	31
Lower arm length	29	30	31	32	33	34	35	36	37	38	39	40	41	42	43	44	45	46	47	48
Lower arm width	12	13	14	15	16	17	18	19	20	21	22	23	24	25	26	27	28	29	30	31
Wrist length	14	15	16	17	18	19	20	21	22	23	24	25	26	27	28	29	30	31	32	33
Wrist width	5	6	7	8	9	10	11	12	13	14	15	16	17	18	19	20	21	22	23	24
Elbow length	47	48	49	50	51	52	53	54	55	56	57	58	59	60	61	62	63	64	65	66
Elbow width	12	13	14	15	16	17	18	19	20	21	22	23	24	25	26	27	28	29	30	31
Upper arm length	29	30	31	32	33	34	35	36	37	38	39	40	41	42	43	44	45	46	47	48
Upper arm width	12	13	14	15	16	17	18	19	20	21	22	23	24	25	26	27	28	29	30	31
Lower arm length	29	30	31	32	33	34	35	36	37	38	39	40	41	42	43	44	45	46	47	48
Lower arm width	12	13	14	15	16	17	18	19	20	21	22	23	24	25	26	27	28	29	30	31
Wrist length	14	15	16	17	18	19	20	21	22	23	24	25	26	27	28	29	30	31	32	33
Wrist width	5	6	7	8	9	10	11	12	13	14	15	16	17	18	19	20	21	22	23	24
Elbow length	47	48	49	50	51	52	53	54	55	56	57	58	59	60	61	62	63	64	65	66
Elbow width	12	13	14	15	16	17	18	19	20	21	22	23	24	25	26	27	28	29	30	31
Upper arm length	29	30	31	32	33	34	35	36	37	38	39	40	41	42	43	44	45	46	47	48
Upper arm width	12	13	14	15	16	17	18	19	20	21	22	23	24	25	26	27	28	29	30	31
Lower arm length	29	30	31	32	33	34	35	36	37	38	39	40	41	42	43	44	45	46	47	48
Lower arm width	12	13	14	15	16	17	18	19	20	21	22	23	24	25	26	27	28	29	30	31
Wrist length	14	15	16	17	18	19	20	21	22	23	24	25	26	27	28	29	30	31	32	33
W																				

### خطوات أخذ القياسات



### الأدوات المستخدمة في أخذ قياسات الجسم البشري



### طريقة التشكيل على المانيكان



### طريقة إعداد النموذج



### القياسات اللازمة لرسم كورساج المرأة

هذه القياسات إما من جدول القياسات أو من أخذ القياسات الشخصية

محيط الصدر 92	عرض الظهر 35.4	محيط الرقبة 38
طول الظهر 41.4	عرض الصدر 33.6	طول الكتف 21.5
طول الجنب 20.9	عمق الإبط 21.5	حجم بنسه الصدر 7.6

### أدوات إعداد النموذج المسطح

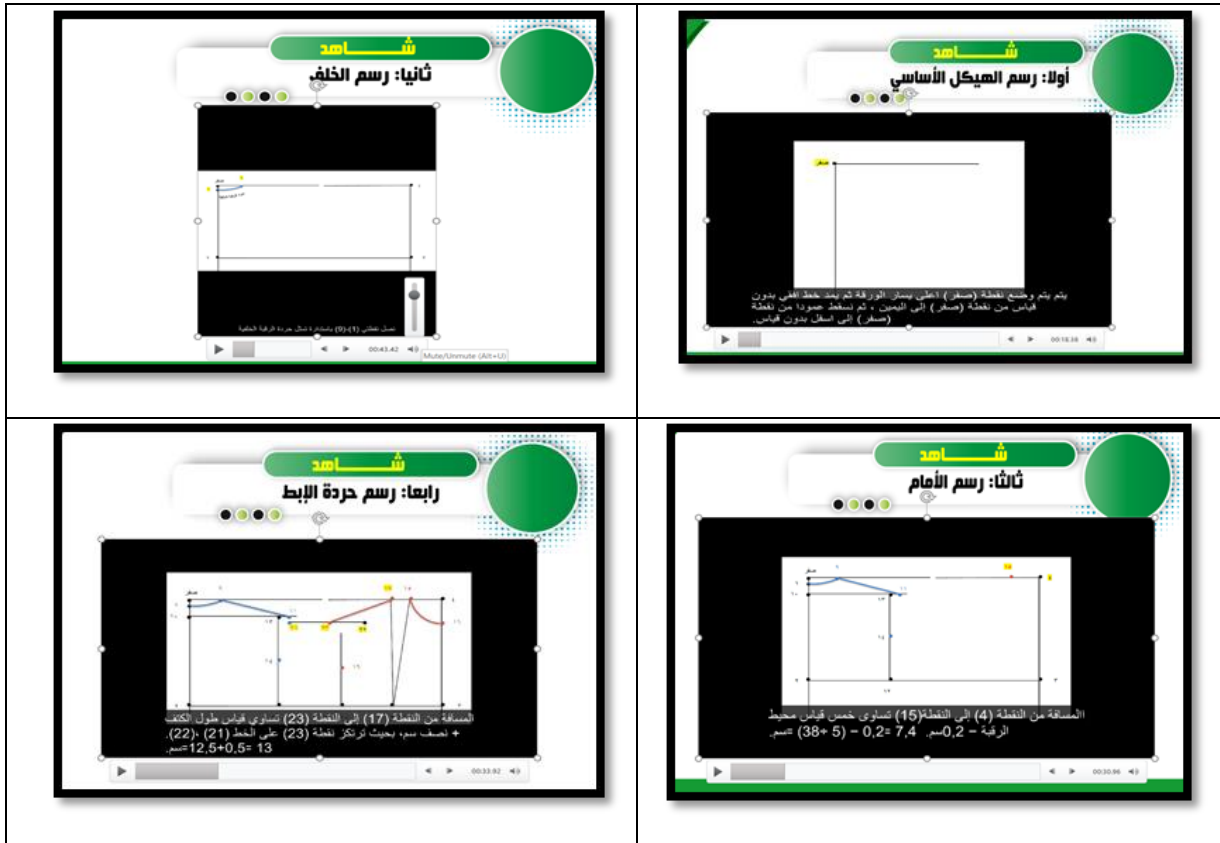


### المرحلة الثالثة: خطوات إعداد نموذج الدريجتون لكورساج



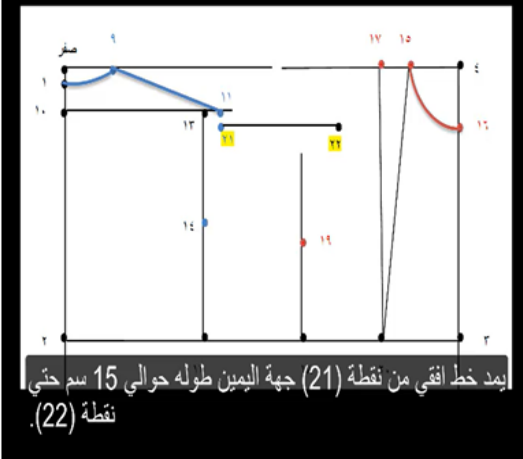
### مقطع فيديو لخطوات أخذ القياسات



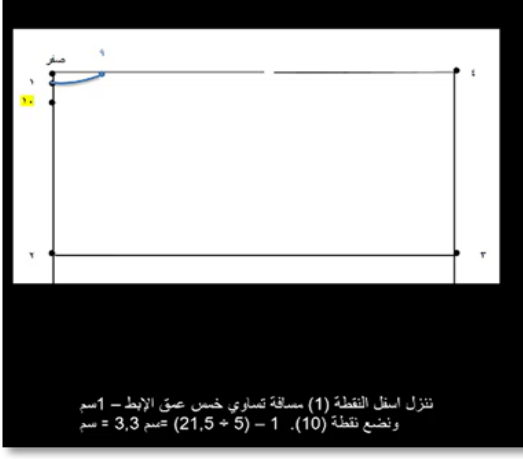


- كما تم إنتاج المحتوى التطبيقي لمحتويات الحقيبة على هيئة مقاطع فيديو تعليمي قصيرة، تم إنتاجها ومعالجتها من خلال برنامج Camtasia studio ، وهناك مجموعه من القواعد والمعايير التي تم إتباعها عند إنتاج المحتوى التعليمي للحقيبة الإلكترونية وهي:
- مده الفيديو تتراوح بين 5-10 دقيقة للمحافظة على تركيز الطالبات.
  - مقطع الفيديو الواحد يغطي خطوة واحد وليس اكثر من ذلك.
  - اختيار مواد التعلم التي تساعد على تنمية المهارة.
  - عمل سيناريو خاص بإنتاج مقاطع الفيديو.
  - التأكد من جودة الصوت ووضوح العبارات.
  - محتوى مقطع الفيديو له ارتباط وثيق بمحتوى التعلم.
  - إضافة رسومات متحركة وصور عن المفاهيم المرتبطة بمحتوى التعلم.
  - الإثارة والتشويق في عروض المحتوى.
  - استخدام التلميحات والتوضيحات.

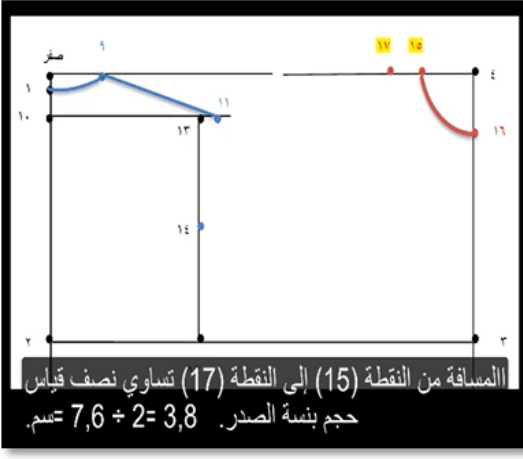
### ويوضح الشكل التالي لقطات من مقاطع الفيديو المستخدمة



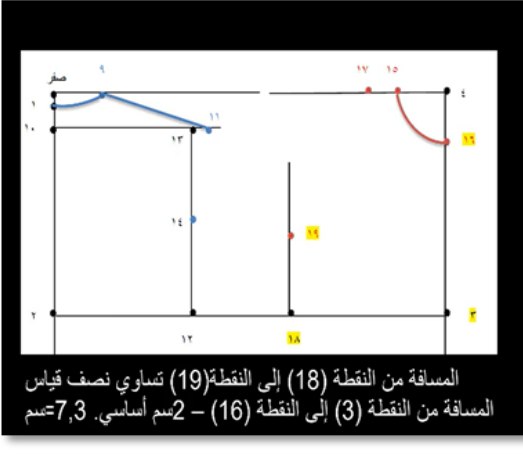
يتم خط أفقي من نقطة (21) جهة اليمين طوله حوالي 15 سم حتى نقطة (22).



نزل اسفل النقطة (1) مسافة تساوي خمس عمق الإبط - 1 سم ونضع نقطة (10).  $1 - (21,5 \div 5) = 3,3$  سم

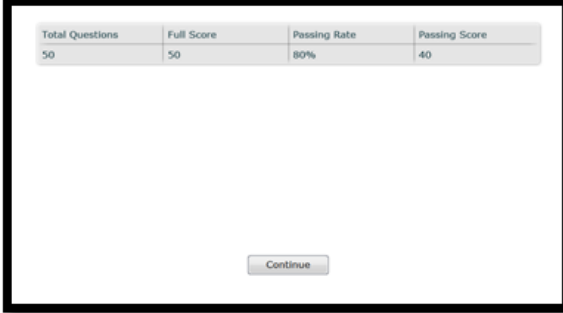


المسافة من النقطة (15) إلى النقطة (17) تساوي نصف قياس حجم بنسبة الصدر.  $3,8 = 2 \div 7,6$  سم.




المسافة من النقطة (18) إلى النقطة (19) تساوي نصف قياس المسافة من النقطة (3) إلى النقطة (16) - 2 سم أساسي.  $7,3 =$

4. أدوات وأساليب تقويم أداء الطالبات في الحقيبة: وتساعد تلك الأدوات المتعلم على معرفة مدى تحقيقه للأهداف التعليمية المنشودة ، وتنوع أدوات التقييم لتشمل : أدوات قبلية، وذاتية، وبعديّة، وذلك عند كل مهمة من المهام الخمسة، مع التأكيد على عدم تمكن الطالبة من الانتقال من مهمة تعليمية إلى أخرى حتى تحقق الأهداف المنشودة ، والوصول إلي مستوي الإتقان المحددة عندها تستطيع الطالبة الانتقال إلى المهمة الجديدة والتفاعل مع أنشطتها المختلفة ، وهكذا حتى تمام المهام الخمس المكلفة بها الطالبة، ويوضح الشكل التالي بعض الشاشات للاختبار من داخل الحقيبة التعليمية الإلكترونية.



Total Questions	Full Score	Passing Rate	Passing Score
50	50	80%	40

Continue



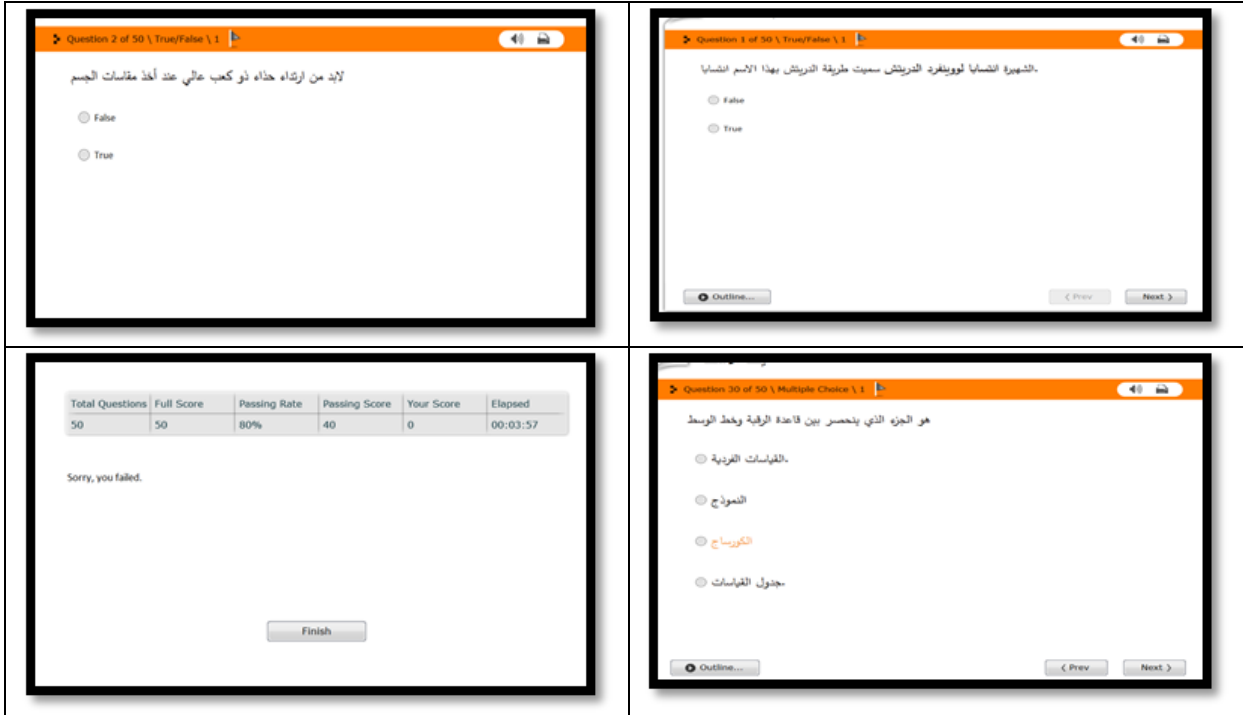
Entry Page

First Name:

Last Name:

الاسم:

Continue



5. دليل المتعلم: وُضع هذا الدليل ليوضح للطالبات كل ما يتعلق بالحقيبة من أهداف تعليمية ، ومحتوى تعليمي ، وطريقة الانتقال بين المهام المختلفة ، والأنشطة التعليمية المقترحة وكيفية التفاعل مع كل منها ، وأسلوب الدراسة بالحقيبة التعليمية، ومستوى الإتقان المطلوب من الطالبات الوصول اليه ، وكيفية تطبيق أدوات التقييم المختلفة المتاحة بالحقيبة، وقد تم تصميمه بصيغة انفوجرافيك يحتوى على تعليميات الاستخدام الخاصة بالحقيبة.

6. دليل المعلم: ويقدم هذا الدليل بعض الإرشادات لمن يرغب في استخدام الحقيبة التعليمية من معلمين آخرين غير الباحثان ، ويقدم من خلاله الأهداف العامة ، نبذة مختصرة عن تعريف الحقيبة التعليمية الإلكترونية ، فلسفة التعلم للإتقان ، ويوضح كيفية تحقيق الأهداف التعليمية من خلال تدريس الحقيبة للطالبات، كما يوضح هذا الدليل المهام التعليمية المختلفة والأنشطة التعليمية المقترحة ، وطرق التدريس المستخدمة في الحقيبة ، وكيفية السير في الدرس والأهداف، وكيفية تقييم الطالبات أثناء تنفيذهن للمهام التعليمية المختلفة... الخ ، حيث تم تقديم جميع عناصر الحقيبة التعليمية في أيقونة عند الضغط عليها يظهر هذا الدليل بكل ما يشتمل عليه من معلومات وعناصر ، وهو يعد أحد العناصر المكونة للحقيبة يتم فتحها بمجرد الضغط عليها .



#### رابعاً: مرحلة التحكيم والتأكد من صلاحية الحقيبة علي عينة البحث الأساسية (ملحق 2) :

بعد الانتهاء من إعداد الحقيبة، قامت الباحثتان بعرض الحقيبة التعليمية الإلكترونية القائمة على التعلم للإتقان على عدد من السادة المحكمين والخبراء في مجال المناهج وطرق التدريس، وتكنولوجيا التعليم؛ لإستطلاع آرائهم حول صلاحية الحقيبة التعليمية الإلكترونية بكل ما تشمله من عناصر للتطبيق على العينة الأساسية، وقد أبدى جميع المحكمين إشادتهم بالحقيبة بكل ما تشمله من عناصر، وصلاحية الحقيبة التعليمية الإلكترونية القائمة على التعلم للإتقان للتطبيق، مع اقتراح تعديل صياغة بعض الفقرات، وإضافة أو حذف بعض الأنشطة لتكون مناسبة لتحقيق الهدف، كما أشار البعض إلى تقسيم بعض الفيديوهات لتشتمل على مهارة فرعية واحدة، وقد قامت الباحثتان بإجراء التعديلات التي أقرها السادة المحكمين، وبذلك أصبحت الحقيبة صالحة للتطبيق في صورتها النهائية.

#### خامساً: مرحلة التجريب:

وقد مر تطبيق التجربة الفعلية للحقيبة التعليمية الإلكترونية القائمة على التعلم للإتقان وفق الإجراءات الآتية:

1. تطبيق تجربة البحث الاستطلاعية على مجموعة من طالبات الفرقة الثالثة شعبة الاقتصاد المنزلي من غير عينة البحث الأساسية؛ وذلك لحساب صدق وثبات أدوات الدراسة وصلاحيتها للتطبيق على مجموعة البحث الأساسية.

#### 2. اختيار مجموعة البحث الأساسية:

تم اختيار مجموعة البحث الأساسية من طالبات الفرقة الثالثة شعبة الاقتصاد المنزلي، اللازمة لتطبيق أدوات البحث التجريبية (الحقيبة التعليمية الإلكترونية، وأدوات القياس)، وقد بلغ عددهن (30 طالبة) تمثل مجموعة البحث، وقد روعي في اختيار المجموعة عشوائياً، وكذلك أن تكون الطالبات من المنقولات غير الباقيات للإعادة، وممن لديهن خبرة في استخدام الكمبيوتر.

وقد تحددت المجموعة الفعلية لتجربة البحث الأساسية بعد الانتهاء من التطبيق، وتمثلت في عدد (28 طالبة)، بعد استبعاد الطالبات اللاتي لم تداومن على تنفيذ أنشطة الحقيبة، وكذلك اللاتي لم تحضرن يوماً من أدوات القياس.

3. تطبيق أدوات القياس قبلياً والتمثلة في: (الاختبار التحصيلي، ومقياس تقدير الأداء المهارى للطالبات، ومقياس عادات العقل، ومقياس اتجاهات الطالبات نحو إستخدام الحقائق التعليمية في التعليم) على مجموعة البحث قبل بدء التجربة الأساسية؛ ذلك لتحديد درجات الطالبات قبل بدء التجربة للمقارنة بينها وبين درجات التطبيق البعدي لأدوات القياس نفسها.

#### 4. تنفيذ تجربة البحث الأساسية:

قامت الباحثتان بمتابعة الطالبات أثناء تنفيذ الطالبات (مجموعة البحث) للحقيبة التعليمية الإلكترونية في الفصل الدراسي الأول للعام الدراسي (2020/2021) وذلك في الفترة (11/25 : 12/26 -)، وقد استغرق تنفيذ التجربة أربعة أسابيع، وقد اتبعت الباحثتان الخطوات الإجرائية المحددة في دليل المعلم لتنفيذ أنشطة ومهام الحقيبة التعليمية الإلكترونية.

#### 5. إجراء القياس البعدي:

قامت الباحثتان بتطبيق أدوات القياس التمثلة في: الاختبار التحصيلي، ومقياس تقدير الأداء، ومقياس عادات العقل، ومقياس اتجاهات الطالبات نحو إستخدام الحقائق التعليمية في التعليم) بعدياً على الطالبات مجموعة البحث.

#### 6. تصحيح المقاييس وإجراء المعالجة الإحصائية اللازمة للبيانات، واستخلاص النتائج:

تم تصحيح أدوات القياس؛ لاستخلاص البيانات ومعالجتها إحصائياً؛ وصولاً لنتائج البحث وتفسيرها؛ وقد تم استخدام البرنامج الإحصائي SPSS، لمعالجة البيانات، واستخلاص النتائج التي تتعلق بفروض البحث.

## الصعوبات التي واجهت الباحثان أثناء التطبيق وسبل التغلب عليها:

واجهت **الباحثان** العديد من المشكلات، وقد تم التغلب عليها ومن أهم تلك المشكلات ما يأتي:

- فنور المهمة لدى بعض الطالبات في بداية التجربة ومحاولة بعضهن الاعتذار عن المشاركة ؛ وذلك لأنها تجربة جديدة لم يعتدها الطالبات أثناء دراستهن لمثل هذه المقررات ، ولأنها تتطلب منهن وقتاً وجهداً وهي حال لم يعتدوها، وكان يسيطر عليهن اعتقاد خاطئ مفاده أن ما سيدرسونه في البرنامج غير مقرر عليهن.
- إجماع بعض الطالبات عن المشاركة النشطة في تنفيذ المهام والأنشطة المطلوبة منهن لتحقيق أهداف الحقبة ؛ حيث لم تعتد التدريب عليها. وقد سيطر على بعضهن شعور بعدم القدرة على الأداء الجيد ، وقد بذلت الباحثان جهداً لتشجيعهن وإرشادهن وتقديم العون لهن لتنفيذ جميع المهام والأنشطة التعليمية الموكلة لديهن، ومع استمرارهن في التنفيذ أظهرت الطالبات إيجابيتهن في التعامل مع الحقبة وأنشطتها المختلفة .
- أبدت بعض الطالبات تخوفهن من عملية تقدير الأداء النهائي للنموذج الذي تم إعداده ، ولكن قامت الباحثان بطمئنتهن وتسهيل هذه العملية عليهن وشرح أهدافها وأهميتها .
- بعض الإجراءات التي قامت بها الباحثان لتيسير تنفيذ تجربة البحث ، ومنها :**
- إثارة الدافعية وإلهاب روح الحماس لدى الطالبات ، وذلك بإقناعهن بأهمية الموضوع وهو نموذج الدريش للسيدات، وأهمية المشاركة في التجربة ، وإنهن يشاركن في خدمة البحث العلمي، وأنهن سياترن بصمة في مجال العمل العلمي ؛ حتى تعم الفائدة لمن سيعقبونهن بالدراسة فيها.
- إضفاء جو من الجدة والمتعة على العمل أثناء تنفيذ الحقبة؛ مما يدفع السأم والملل عن الطالبات ، ويجعلهن قادرات على مواصلة أنشطة الحقبة.
- توفير جو نفسي آمن للعمل لهؤلاء الطالبات ؛ ببث روح الحب والتعاون والاحترام المتبادل بينهن، وإشاعة شعور بتقدير الأداء أيا كانت درجة إجادته.
- تشجيع الطالبات وتحفيزهن للمشاركة ومحاولة بذل الكثير من الجهد من أجل التقدم في الأداء، على أن يتم ذلك بالتدرج دون التعجل في إحراز مستويات متقدمة من النجاح السريع.
- تقديم المعززات المادية والمعنوية المناسبة بشكل فيه جدة وتنوع لمن تظهر النشاط والحماس في أداء المهام المطلوبة، وإثارة جو من التنافس بين الطالبات لتحقيق الأهداف المطلوبة.
- 7. **بعد الانتهاء** من تطبيق أدوات البحث بعدياً على مجموعة البحث؛ جاءت مرحلة تحليل البيانات ومعالجتها إحصائياً وتفسيرها ؛ للحصول على نتائج البحث المتعلقة بفروضه، ثم تم تقديم التوصيات والبحوث المقترحة والمرتبطة في ضوء تلك النتائج .
- 8. **انطباعات الطالبات مجموعة البحث عن الحقبة التعليمية الإلكترونية:**

### أولاً - الإيجابيات :

- أسلوب عرض الحقبة واضح ومناسب وجديد عليهن ، والمحتوى مدعم بالأشكال والرسوم التوضيحية والصور ومقاطع الصوت ، ومقاطع الفيديو ، والعروض التعليمية المتقدمة .
- تعطي الحقبة الفرصة للطالبات للسير في عملية التعلم وفقاً لقدراتهن وإمكانياتهن وسرعتن الخاصة ؛ مما يجعل لهن من دوراً إيجابياً بدلاً من الدور السلبي المتمثل في التلقي فقط .
- تساعد الحقبة الطالبات في الاعتماد على النفس في البحث والتقصي لدراسة محتوى الحقبة .
- توفر الحقبة فرصة التعلم في الوقت والمكان المناسبين للطالبات، دون التقيد بالحضور أو المواعيد المحددة.
- أنشطة ومهام الحقبة متنوعة وكثيرة وتشجع على التفكير، والاطلاع على العديد من المصادر المتنوعة للمعرفة.
- طالبت بعض الطالبات أن تكون دراستهن لباقي المقررات الدراسية بنفس أسلوب الحقبة.

## ثانياً - السلبيات:

- أبدت بعض الطالبات تخوفهن من عملية التقدير النهائي للأداء وطالبن بأن يكون التقدير مرحلي للأداء، ولكن قامت الباحثتان بتوضيح أهمية هذه العملية وشرح أهدافها وأهميتها.
- النقص في بعض الإمكانيات والأدوات والأجهزة التعليمية عن الوفاء بمتطلبات البحث الحالي.

## تقنين الأدوات (الصدق والثبات):

**أولاً: إعداد الاختبار التحصيلي: "من إعداد الباحثتان":** تم إعداد هذا الاختبار وفق الخطوات الآتية:

1. **الهدف من الاختبار:** يهدف هذا الاختبار إلى قياس الجانب المعرفي للطالبات، فيما يتعلق بمهارات نموذج الدريش لكورساج السيدات.
2. **صياغة مفردات الاختبار:** تم صياغة مفردات الاختبار في سؤالين "السؤال الأول: ضع علامة صح أمام العبارة الصحيحة وعلامة خطأ أمام العبارة الخاطئة، والسؤال الثاني من نمط الاختيار من متعدد: وقد أشتمل الاختبار في صورته الأولية على (30) مفردة، وقد وزعت هذه المفردات بحيث تقيس المستويات المعرفية المختلفة للطالبات.
3. **صياغة تعليمات الاختبار التحصيلي:** تمت صياغة تعليمات الاختبار بحيث تكون واضحة ومحددة ولا تؤثر على إجابات الطالبات، كما تم إعداد ورقة الإجابة ومفتاح التصحيح.
4. **عرض الصورة الأولية للاختبار على مجموعة من السادة المحكمين:** تم عرض الاختبار على مجموعة من السادة المحكمين المتخصصين، لاستطلاع آرائهم حول هذا الاختبار من حيث: الصحة العلمية واللغوية لمفردات الاختبار، ومناسبة تعليمات الاختبار وصحتها، وإجراء ما يروونه من تعديلات سواء بالحذف أو الإضافة، وصلاحيه الاختبار للتطبيق.
5. **الصورة النهائية للاختبار:** بعد عرض الصورة الأولية للاختبار على السادة المحكمين تم إجراء التعديلات المقترحة، ومنها: (تعديل الصياغة اللغوية لبعض العبارات، وتعديل بعض الأسئلة، حذف بعض الأسئلة)، وقد أجريت التعديلات المقترحة وفقاً لآراء السادة المحكمين، وأصبح الاختبار بصورته النهائية صالح للتطبيق على مجموعة البحث (ملحق 3).
6. **حساب الثوابت الإحصائية للاختبار التحصيلي:** للتأكد من صلاحية الاختبار قبل البدء في تجربة البحث الأساسية ثم تطبيقه على مجموعة استطلاعية قوامها (20) طالبة، وهي ليست عينة البحث الأساسية، ورُصدت الدرجات تمهيداً لحساب الثوابت الإحصائية، والتي تتمثل فيما يلي:
- **صدق المحكمين (صدق المضمون):** وذلك بعرضه على مجموعة من السادة المحكمين، وذلك للتأكد من الصحة العلمية واللغوية للمفردات وملائمتها للمستوى المعرفي المستهدف قياسه، وتم تعديل وحذف بعض المفردات وبلغ عدد مفردات الاختبار (30) مفردة في صورته النهائية، والذي أشارت نتائجها إلى قياس كل سؤال للهدف الذي وُضع لقياسه، وكذلك صحة الأسئلة من الناحية العلمية واللغوية، ودقة وسلامة التعليمات في كل منهما؛ مما يشير إلى أن الاختبار يقيس ما وُضع لقياسه، وأنه يصلح للتطبيق على عينة البحث الأساسية.
- **الصدق الذاتي:** يُقاس الصدق الذاتي بحساب الجذر التربيعي لمعامل ثبات الاختبار (فؤاد البهي السيد: 2011، 553) وقد وُجد أن معامل ثبات الاختبار = 0.81، إذاً معامل الصدق الذاتي يساوي (0.91) وتعد هذه القيمة مرتفعة، أي أن الاختبار يتصف بدرجة عالية من الصدق تسمح باستخدامه كأداة للقياس في البحث الحالي.
- **معامل ثبات الاختبار:** تم حساب ثبات الاختبار باستخدام معادلة "ألفا كرونباخ"، فوجد أنه يساوي (0.82) وهو معامل ثبات مناسب، وفقاً للإطار المرجعي المقترح (صلاح أحمد مراد، أمين علي سليمان: 2020، 360) ويدل ذلك على صلاحية الاختبار للتطبيق في البحث الحالي على عينة البحث الأساسية.



- زمن الاختبار: وقد استغرق تطبيق الاختبار (20 دقيقة) عند تطبيقه على العينة الاستطلاعية.
- معامل السهولة والصعوبة والتمييز: تم حساب معامل السهولة لمفردات الاختبار، بحساب التباين وحصلت المفردات على معاملات سهولة وتمييز مناسبة.
- التأكد من وضوح تعليمات الاختبار وقد كانت واضحة للطالبات ولغتها سهلة، وبذلك أصبح الاختبار على درجة عالية من الصدق والثبات وصالح للتطبيق.
- نظام تقدير درجات الاختبار: تم وضع نموذج إجابة للاختبار وتحديد درجات الاختبار بإعطاء درجة واحدة عند الإجابة الصحيحة، وصفرًا عند الإجابة غير الصحيحة، وبذلك تصبح الدرجة العظمى للاختبار (30) درجة (ملحق 4).

#### ثانيًا: إعداد مقياس تقدير أداء الطالبة لنموذج الدريش للسيدات:

- وقد مر إعداد مقياس تقدير أداء الطالبة بمجموعة من الخطوات وهي:
1. الهدف منه: قياس مستوى أداء الطالبات لمهارات رسم نموذج الدريش للسيدات.
  2. صياغة المفردات: تم صياغتها في صورة عبارات أدائية، وقد صيغت بطريقة واضحة تصف كل عبارة أداء واحد فقط، وألا يكون لها أكثر من تفسير للحكم عليه، حيث تكون المقياس من أربع محاور أساسية يحتوي كل محور على مجموعة من العبارات الأدائية ويكون المجموع النهائي لهذه العبارات هي 74 عبارة، بواقع ثلاث درجات لمضبوط، ودرجتان لمضبوط إلى حد ما، ودرجة لغير مضبوط، لتصبح مجموع درجات مقياس التقدير للأداء المهاري في النهاية (222) درجة.
  3. حساب الثوابت الإحصائية لمقياس تقدير الأداء:
- صدق المقياس: تم عرضه على مجموعة من السادة المحكمين وتم إجراء التعديلات بناءً على آراءهم ومقترحاتهم.
  - ثبات المقياس: لحساب ثبات المقياس تم استخدام نسبة اتفاق المصححين، وذلك بتصحيح المقياس من قبل ثلاثة من الأساتذة المتخصصين، وقد تم حساب نسبة الاتفاق من خلال معادلة كوبر:  
عدد مرات الاتفاق

$$\text{نسبة الاتفاق} = \frac{\text{عدد مرات الاتفاق}}{100 \times (\text{عدد مرات الاتفاق} + \text{عدد مرات الاختلاف})}$$

#### وتم ذلك من خلال الخطوات التالية:

1. تخصيص ثلاث مقاييس تقدير لكل نموذج.
2. تم الاتفاق على استخدام درجات موحدة تتراوح بين (1، 2، 3) حسب دقة الأداء وجهة نظر كل مصحح على حدة.
3. قد حدد Cooper درجة الثبات بدلالة نسبة الاتفاق كالاتي (علي ماهر خطاب، 2001، 465) عندما تكون أقل من 70% يعني انخفاض ثبات المقياس، و85% فأكثر ارتفاع ثبات المقياس، وقد أتضح أن متوسط نسبة الاتفاق 91.4% وهي نسبة تدل على ارتفاع ثبات المقياس المستخدم في قياس أداء الطالبات لمهارات رسم نموذج الدريش للسيدات.
4. طريقة التقدير الكمي للأداء في المقياس: تم تحديد ثلاث درجات لكل أداء تمثل درجة دقة الأداء مقدرة تقديراً كمياً، وبذلك تحددت النهاية العظمى للمقياس بـ (222) درجة.
5. وبذلك تم التوصل للصورة النهائية للمقياس حيث أصبح على درجة عالية من الصدق والثبات وصالح للتطبيق (ملحق 5).

### ثالثاً " مقياس عادات العقل : " من إعداد الباحثان "

1. **هدف المقياس:** يهدف إلى قياس عادات العقل لدى طالبات الاقتصاد المنزلي الفرقة الثالثة وذلك للتعرف على فاعلية الحقبة التعليمية الإلكترونية القائمة على التعلم للإتقان في تنمية عادات العقل لديهن.
2. **وصف المقياس:**
  - تم الإطلاع علي الأدبيات التربوية والدراسات السابقة في مجال عادات العقل، والرجوع للمقاييس المعدة سابقاً لمراحل عمرية مختلفة ، وقد تم تبني تصنيف كوسنا كاليك لعادات العقل والتي تضمنت سنه عشر عادة عقلية كالتالي: ( المثابرة، التحكم في الاندفاع، التفكير المرن، التفكير في التفكير "ما وراء المعرفة"، الكفاح من أجل الدقة، تطبيق المعارف السابقة على أوضاع جديدة، التفكير والتواصل بدقة ووضوح، الإصغاء بتفهم وتعاطف، التساؤل وطرح المشكلات، جمع البيانات باستخدام الحواس، إيجاد الدعاية، الأبداع والتخيل والاختراع، الإقدام على المخاطر وتحمل المسئولة، التفكير التبادلي، الاستجابة بتساؤل ودهشة، الاستعداد الدائم للتعلم المستمر ) .
  - تكون المقياس في صورته النهائية من (48) مفردة موزعة على العادات العقلية السابقة، وقد تم تخصيص (3) عبارات لكل عادة عقلية، وعلى الطالبة اختيار استجابة من ثلاثة استجابات هي (دائمًا، أحيانًا ، أبداً).
  - زمن تطبيق المقياس: استغرق تطبيق المقياس من الطالبات زمنًا يقدر ب (20دقيقة) وتم التوصل لهذا الزمن من خلال التطبيق علي عينة الدراسة الاستطلاعية .
3. **حساب الصدق والثبات للمقياس:**
  - تم عرض المقياس بصورته الأولية على عدد (9) محكمين من السادة أعضاء هيئة التدريس التربويين والأكاديميين المتخصصين، للوقوف على مدى الصحة العلمية واللغوية للعبارات للمقياس بصفة عامة ، وملاءمة العبارات للعادة العقلية التي تندرج تحتها، وذلك للحكم على مضمون مفردات المقياس ومدى تمثيلها لما تقيسه، والوقوف على مدى دقة ووضوح تعليمات المقياس، وطريقة تقدير درجات المقياس، وبعد تحليل آراء السادة المحكمين وملاحظاتهم، وإجراء التعديلات المشار إليها سواء بالحذف أو تعديل الصياغة، أو نقل المفردة من عادة عقلية لأخرى، وقد تراوحت نسبة اتفاقهم على المقياس ومفرداته ما بين (90%، 100%)، وبذلك تم التوصل للصورة النهائية للمقياس والتي تتكون من (48) مفردة (ملحق 6)
  - حساب صدق الاتساق الداخلي للمقياس : باستخدام معامل ارتباط بيرسون بين كل مفردة والدرجة الكلية للمقياس، والعادة العقلية التي تندرج تحتها، وجاءت النتائج جميعها دالة عند مستوى دلالة (0.01) .

#### دول (1) معاملات ارتباط المفردات بالدرجة الكلية لمقياس عادات العقل

رقم المفردة	معامل الارتباط	رقم المفردة	معامل الارتباط	رقم المفردة	معامل الارتباط
1	0.65	17	0.64	33	0.63
2	0.74	18	0.67	34	0.68
3	0.78	19	0.76	35	0.72
4	0.69	20	0.78	36	0.64
5	0.68	21	0.77	37	0.64
6	0.73	22	0.71	38	0.67
7	0.67	23	0.62	39	0.62
8	0.67	24	0.68	40	0.63
9	0.69	25	0.74	41	0.64
10	0.88	26	0.60	42	0.71
11	0.67	27	0.68	43	0.75
12	0.68	28	0.63	44	0.62
13	0.79	29	0.68	45	0.64
14	0.77	30	0.62	46	0.72
15	0.78	31	0.65	47	0.64
16	0.69	32	0.63	48	0.75

دالة عند مستوى 0.01

يتضح من الجدول السابق (1) أن جميع معاملات الارتباط بين المفردات بالدرجة الكلية لمقياس عادات العقل دالة عند مستوى (0.01) وبذلك يتسم المقياس بدرجة عالية من الاتساق الداخلي.

- **ثبات المقياس** : تم حساب ثبات المقياس باستخدام معادلة "ألفا كرونباخ" بعد تطبيقه على عينة استطلاعية (15 طالبة)، وقد تراوحت درجته بالنسبة للعادات العقلية بين (0.87، 0.92)، ويتضح من ذلك صلاحية المقياس للتطبيق على مجموعة البحث الأساسية.

**رابعاً: إعداد مقياس الاتجاه نحو استخدام الحقائق التعليمية الإلكترونية في التعليم:**

1. **تحديد الهدف من المقياس:** يهدف هذا المقياس إلى تحديد اتجاهات الطالبات نحو استخدام الحقائق التعليمية الإلكترونية في التعليم.
  2. **الصورة الأولية للمقياس:** بعد الاطلاع على بعض الأدبيات والبحوث والدراسات في مجال بناء مقاييس الاتجاهات تم إعداد الصورة الأولية للمقياس في (20) عبارة وفق التدرج الثلاثي لليكرت: موافق، وغير متأكد، ومعارض، وقد تمت مراعاة الصياغة العلمية واللغوية الدقيقة لعبارة المقياس، من حيث اشتغالها على بعض العبارات السالبة، وكذلك وضوح العبارات، وتجنب استخدام الألفاظ التي تدل على الترجيح.
  3. **تعليمات المقياس:** تم كتابة تعليمات المقياس بحيث تكون واضحة ومفهومة الصفحة الأولى للمقياس، وقد اشتملت على مقدمة توضح الهدف من المقياس، وطريقة استجابة الطالبات عليه.
  4. **حساب الثوابت الإحصائية:** تم ضبط المقياس وفق الإجراءات الآتية:
    - تم عرض المقياس في صورته الأولية على مجموعة من المحكمين المتخصصين، للتحقق من صدق مضمونه، وإبداء الرأي في البنود التالية: الصحة العلمية واللغوية لمفردات المقياس، وحذف أو إضافة أو تعديل ما يروونه مناسباً.
    - وقد أشار المحكمون إلى عدد من الملاحظات؛ وقد تم التعديل والأخذ بأراء السادة المحكمين في هذا الشأن، فتم حذف بعض العبارات، ليصبح المقياس في صورته النهائية (20) عبارة.
    - التجربة الاستطلاعية للمقياس: تم تطبيق المقياس على عينة استطلاعية قوامها (20) طالبة غير عينة البحث الأساسية بهدف حساب صدق المقياس وثباته وتحديد زمنه.
  - **ثبات المقياس:** استخدمت معادلة "ألفا كرونباخ" لحساب ثبات المقياس، وقد كانت قيمته (0.87) وهو معامل ثبات مرتفع، وفقاً للإطار المرجعي المقترح (صلاح أحمد مراد، أمين علي سليمان، 2020، 360)، ويبدل ذلك على صلاحية المقياس للتطبيق على عينة البحث الأساسية (ملحق 7).
  - **حساب صدق المقياس:** بالإضافة إلى الصدق الظاهري كما أشار إليه السادة المحكمين تم حساب صدق الاتساق الداخلي، وذلك بحساب معامل الارتباط بين الدرجة الكلية للمقياس، وكانت جميع معاملات الارتباط دالة عند مستوى 0.01، وهذا يعني أن المقياس يتمتع بدرجة عالية من الصدق الداخلي.
- جدول (2) معاملات ارتباط المفردات بالدرجة الكلية لمقياس الاتجاه نحو استخدام الحقائق التعليمية الإلكترونية في التعليم .

رقم المفردة	معامل الارتباط	رقم المفردة	معامل الارتباط	رقم المفردة	معامل الارتباط	رقم المفردة	معامل الارتباط
1	0.69	6	0.71	11	0.68	16	0.76
2	0.84	7	0.74	12	0.76	17	0.69
3	0.88	8	0.91	13	0.81	18	0.71
4	0.79	9	0.81	14	0.69	19	0.65
5	0.64	10	0.69	15	0.71	20	0.74

دالة عند مستوى 0.01

يتضح من الجدول السابق (2) أن جميع معاملات الارتباط بين المفردات بالدرجة الكلية لمقياس نحو استخدام الحقائق التعليمية الإلكترونية في التعليم دالة عند مستوى (0.01) وبذلك يتسم المقياس بدرجة عالية من الاتساق الداخلي.

تحليل نتائج البحث وتفسيرها:

تم استخدام الأساليب الإحصائية التالية لاختبار صحة الفروض:

- اختبار "ت" (T.Test) لحساب دلالة الفروق بين متوسطات درجات الطالبات
- حساب نسبة الكسب المعدل لبلاك ، وقيمة إيتا تربيع ( $\eta^2$ ) للتعرف على فاعلية الحقبة التعليمية الإلكترونية القائمة على التعلم للإتقان " في المتغيرات التابعة للدراسة .
- معامل ارتباط بيرسون وذلك لتحديد اتجاه وقوة العلاقة بين درجات الطالبات في الاختبار التحصيلي للجانب المعرفي ، ومقياس تقدير أداء الطالبات، ومقياس عادات العقل ومقياس الاتجاه نحو استخدام الحقائق التعليمية الإلكترونية.

اختبار صحة الفرض الأول:

والذي ينص على أنه " يوجد فرقاً دالاً إحصائياً بين متوسطي درجات طالبات شعبة الاقتصاد المنزلي (مجموعة البحث) في التطبيقين القبلي والبعدي للاختبار التحصيلي للجانب المعرفي لنموذج ألدريتش لصالح التطبيق البعدي.

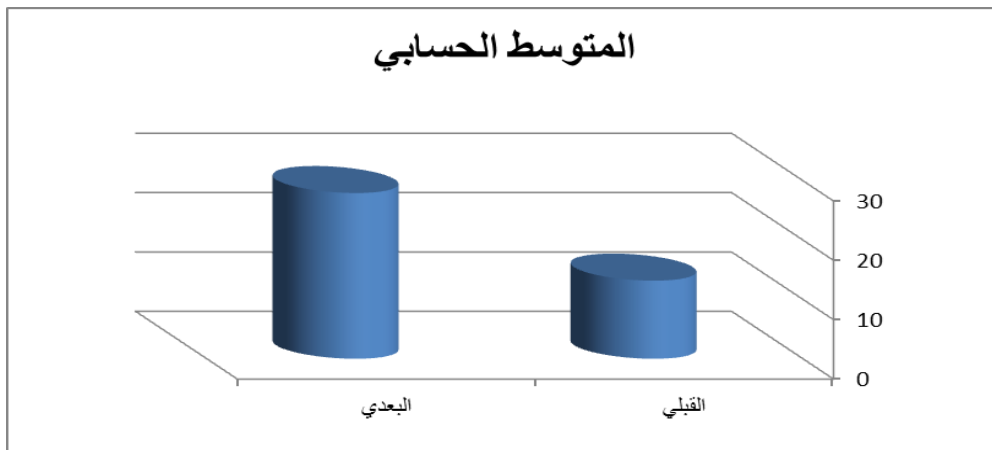
وتم اختبار صحة الفرض الأول إحصائياً من خلال حساب كل من المتوسط الحسابي والانحراف المعياري لدرجات طالبات الاقتصاد المنزلي "مجموعة البحث" في التطبيقين القبلي والبعدي للاختبار التحصيلي للجانب المعرفي لنموذج ألدريتش؛ وذلك لحساب دلالة الفروق بين المتوسطات باستخدام اختبار "ت" ، وبوضوح جدول (1) التالي : دلالة الفروق بين متوسطي درجات الطالبات "مجموعة البحث" في التطبيقين القبلي والبعدي للاختبار التحصيلي ، وقيمة الانحراف المعياري ، وقيمة "ت" المحسوبة، ومستوي الدلالة قيمة (ت) ودلالاتها الإحصائية للفرق بين متوسطي درجات الطالبات مجموعة البحث في التطبيقين القبلي/البعدي للاختبار التحصيلي للجانب المعرفي لنموذج ألدريتش

جدول (3) قيمة (ت) ودلالاتها الإحصائية للفرق بين متوسطي درجات الطالبات مجموعة البحث

في التطبيقين القبلي/البعدي للاختبار التحصيلي للجانب المعرفي لنموذج ألدريتش  
الدرجة الكلية للاختبار (30) درجة  
ن الكلية = 28

التطبيق	المتوسط الحسابي	الانحراف المعياري	قيمة ت المحسوبة	مستوي الدلالة	نسبة الكسب المعدل	قيمة $2\eta$	حجم التأثير	مستوي التأثير
القبلي	13.16	1.24	44.24	0.01	1.35	0.88	%88	كبير
البعدي	27.92	0.98						

قيمة "ت" الجدولية عند مستوى  $0.01 = 2.06$



شكل (1) متوسطي درجات الطالبات "مجموعة البحث" في التطبيقين القبلي/البعدي للاختبار التحصيلي .

يتضح من الجدول (3) والشكل (1) أن قيمة "ت" المحسوبة للاختبار التحصيلي لمهارات رسم الباترون تساوي (44.24)، وهذه القيمة داله عند مستوى (0.01) ؛ لأن قيمتها أكبر من قيمة "ت" الجدولية عند نفس المستوى، وعليه يتضح أن هناك فرق دال إحصائياً بين متوسطي درجات الطالبات "مجموعة البحث" في التطبيقين القبلي/البعدي للاختبار التحصيلي للجانب المعرفي لنموذج ألدريتش لصالح التطبيق البعدي ، ويرجع

هذا الفرق إلى تأثير المعالجة التجريبية "الحقيبة التعليمية الإلكترونية القائمة على التعلم للإتقان" كمتغير مستقل على المتغير التابع مما يؤكد أهمية استخدام الحقائق التعليمية الإلكترونية في تحقيق العديد من الأهداف التربوية ومنها تنمية التحصيل الدراسي، وبذلك تم التحقق من صحة الفرض الأول من فروض الدراسة، وقد تأكدت فاعلية الحقيبة التعليمية الإلكترونية القائمة على التعلم للإتقان في تنمية التحصيل المعرفي لدى الطالبات، وذلك من خلال حساب نسبة الكسب المعدل لبلاك وقيمتها تساوي (1.35) وهي أكبر من الحد الأدنى الذي حدده بلاك لقبول فاعلية البرامج التدريبية المختلفة، ومن خلال ذلك يتضح أن الحقيبة التعليمية الإلكترونية القائمة على التعلم للإتقان كان لها تأثير فعال وقوي بالنسبة لاكتساب الجانب المعرفي لنموذج آدرينتش، كما تم حساب فاعلية الحقيبة التعليمية الإلكترونية القائمة على التعلم للإتقان من خلال حساب قيمة ايتا تربيع ( $\eta^2$ ) وقيمتها تساوي (0.88) وبالرجوع إلى الإطار المرجعي المقترح (فؤاد البهي السيد: 2011، 137) لتحديد حجم التأثير وُجد أن حجم تأثير المتغير المستقل في المتغير التابع كبيرًا ، كما تشير قيمة  $\eta^2$  إلى أن (88% من التباين الكلي في المتغير التابع (تحصيل الجانب المعرفي لنموذج آدرينتش 88%) ، ومن خلال ذلك أمكن التوصل إلى أن استخدام الحقيبة التعليمية الإلكترونية أدى إلى اكتساب الطالبات للجانب المعرفي لنموذج آدرينتش بشكل ملائم، وبذلك تم قبول الفرض.

ومن خلال العرض السابق يمكن توضيح تأثير الحقيبة التعليمية الإلكترونية القائمة على التعلم للإتقان في تنمية الجانب المعرفي لنموذج آدرينتش لدى الطالبات ويرجع ذلك إلى ما تتميز به هذه الحقيبة من مميزات منها :

- جعل الطالبات محور العملية التعليمية، ويساهم في قيامهن بدور إيجابي فعال أثناء التعلم ، وذلك من خلال القيام بالعديد من الأنشطة والمهام المتاحة من خلال الحقيبة؛ مما ساعد الطالبات على النجاح في تنفيذ هذه المهام .
- توجيه الطالبات إلى ضرورة التعلم الذاتي في متابعة الأنشطة المقترحة بالحقيبة، ومحاولتهن الوصول للمعلومات من خلال عمليات البحث والتنقيب .
- يتم التعلم تحت إشراف وتوجيه الباحثتان، وذلك من خلال تقديم الدعم المناسب لمساعدتهن على تخطي الصعوبات وحل المشكلات، وأداء المهام بالشكل المطلوب .
- اعتماد الحقيبة على الصوت والصورة والحركة ، وتقديمها للعديد من الفيديوهات التعليمية لمساعدة الطالبات في اكتساب المعلومات بطريقة سهلة التذكر والاسترجاع.

وتتفق نتيجة هذا الفرض مع دراسة كلا من (خالد العجلوني ، ومجدي أبو زينة: 2006)، ( منيرة بنت عبد العزيز: 2014)، (سمر عبد الحميد: 2016).

#### اختبار صحة الفرض الثاني :

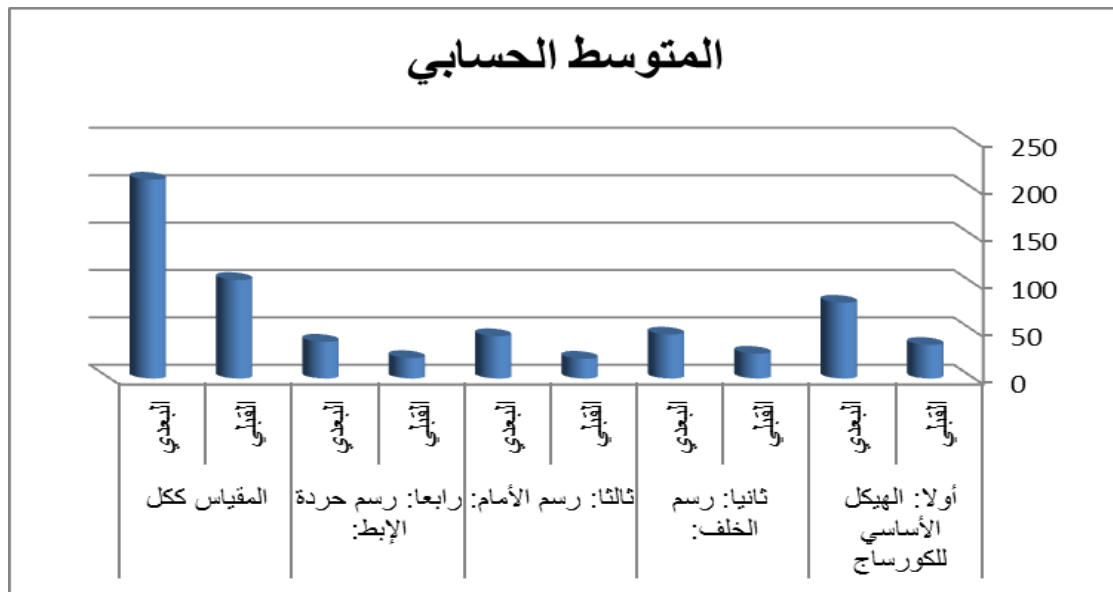
والذي ينص على أنه : يوجد فرقاً دالاً إحصائياً بين متوسطي درجات طالبات شعبة الاقتصاد المنزلي (مجموعة البحث) في التطبيقين القبلي والبعدي لمقياس تقدير أداء الطالبات لنموذج آدرينتش لصالح التطبيق البعدي .

وتم اختبار صحة الفرض الثاني إحصائياً من خلال حساب كل من المتوسط الحسابي والانحراف المعياري لدرجات طالبات الاقتصاد المنزلي "مجموعة البحث" في التطبيقين القبلي والبعدي لمقياس تقدير أداء الطالبات لنموذج آدرينتش ؛ وذلك لحساب دلالة الفروق بين المتوسطات باستخدام اختبار " ت " ، ويوضح جدول (1) التالي : دلالة الفروق بين متوسطي درجات الطالبات "مجموعة البحث" في التطبيقين القبلي والبعدي للاختبار التحصيلي ، وقيمة الانحراف المعياري ، وقيمة " ت " المحسوبة، ومستوي الدلالة .

جدول (4) قيمة (ت) ودلالاتها الإحصائية للفرق بين متوسطي درجات الطالبات مجموعة البحث في التطبيقين القبلي/البعدي لمقياس تقدير أداء الطالبات لنموذج آلدرينش الدرجة الكلية للاختبار (222) درجة  
ن الكلية = 28

البعدي	الدرجة	التطبيق	المتوسط الحسابي	الانحراف المعياري	قيمة ت المحسوبة	مستوي الدلالة
أولاً: الهيكل الأساسي للكورساج	87	القبلي	35.40	2.01	34.84	0.01
		البعدي	80.00	1.99		
ثانياً: رسم الخلف:	51	القبلي	26.18	1.84	25.14	0.01
		البعدي	46.40	0.98		
ثالثاً: رسم الأمام:	48	القبلي	20.84	2.11	29.01	0.01
		البعدي	44.66	1.72		
رابعاً: رسم حردة الإبط:	45	القبلي	21.52	2.51	27.74	0.01
		البعدي	38.74	1.53		
المقياس ككل	222	القبلي	103.94	2.67	38.59	0.01
		البعدي	209.80	1.54		

قيمة " ت " الجدولية عند مستوى  $0.01 = 2.06$



شكل (2) متوسطي درجات الطالبات "مجموعة البحث" في التطبيقين القبلي/البعدي لمقياس تقدير أداء الطالبات لنموذج آلدرينش بالنسبة للمقياس ككل وكل بعد من أبعاده على حدة.

ولحساب فاعلية الحقيبة التعليمية الإلكترونية:

يوضح الجدول التالي فاعلية الحقيبة التعليمية الإلكترونية القائمة على التعلم للإتقان في تنمية أداء الطالبات الصحيح لمهارات نموذج آلدرينش وذلك من خلال حساب الكسب المعدل لبلاك ، ومعامل ايتا تربيع لكل من مقياس تقدير أداء الطالبات لنموذج آلدرينش ككل و بالنسبة لكل بعد من أبعاده على حدة.

جدول (5)

البعد	قيمة "ت"	درجات الحرية	نسبة الكسب المعدل	قيمة $2\eta$	حجم التأثير	مستوي التأثير
أولاً: الهيكل الأساسي للكورساج	34.84	27	1.06	0.81	%81	كبير
ثانياً: رسم الخلف:	25.14	27	1.24	0.79	%79	كبير
ثالثاً: رسم الأمام:	29.01	27	1.91	0.89	%89	كبير
رابعاً: رسم حردة الإبط:	27.74	27	1.34	0.77	%77	كبير
المقياس ككل	38.59	27	1.11	0.82	%82	كبير

يتضح من جدول (5) فاعلية الحقيبة التعليمية الإلكترونية القائمة على التعلم للإتقان في تنمية أداء الطالبات الصحيح لمهارات نموذج ألديتتش، وذلك من خلال حساب كل من نسبة الكسب المعدل لبلاك للمقياس ككل ولكل بعد من أبعاده علي حدة وقيمتها تساوي علي الترتيب (1.06 ، 1.24 ، 1.91 ، 1.34 ، 1.11) وجميع هذه القيم أكبر من الحد الأدنى الذي حدده بلاك لقبول فاعلية البرامج التدريبية المختلفة، ومن خلال ذلك يتضح أن الحقيبة التعليمية الإلكترونية القائمة على التعلم للإتقان كان لها تأثير فعال وقوي بالنسبة لتنمية أداء الطالبات الصحيح لمهارات نموذج ألديتتش ، كما تم حساب فاعلية الحقيبة التعليمية الإلكترونية القائمة على التعلم للإتقان من خلال حساب قيمة ايتا تربيع ( $\eta^2$ ) للمقياس ككل ولكل بعد من أبعاده علي حدة وقيمتها تساوي علي الترتيب ( 0.81 ، 0.79 ، 0.89 ، 0.77 ، 0.82) وبالرجوع إلي الإطار المرجعي المقترح (فؤاد البهي السيد: 2011، 137) لتحديد حجم التأثير وُجد أن حجم تأثير المتغير المستقل في المتغير التابع كان كبيراً ، كما تشير قيم  $\eta^2$  إلي أن (%81 ، %79 ، %89 ، %77 ، %82) من التباين الكلي في المتغير التابع (تنمية أداء الطالبات الصحيح لمهارات نموذج ألديتتش) ، ومن خلال ذلك أمكن التوصل إلي أن استخدام الحقيبة التعليمية الإلكترونية أدت إلي إكتساب الطالبات للجانب المهاري لنموذج ألديتتش بشكل ملائم، وبذلك تم قبول الفرض.

ومن خلال العرض السابق يمكن توضيح تأثير الحقيبة التعليمية الإلكترونية القائمة على التعلم للإتقان في تنمية الجانب المهاري لنموذج ألديتتش لدى الطالبات ويرجع ذلك إلي ما تتميز به هذه الحقيبة من مميزات منها :

- تعد وسيلة ملائمة لإكساب الطالبات مهارات عملية ويديوية مفيدة من خلال تقديم خطوات التنفيذ بدقة وبصورة مصغرة.
- مفيدة في تحليل مهارات إعداد النموذج إلي مهارات فرعية بسيطة والتدريب علي كل منها على حدة .
- أنها تضيء الواقعية والإثارة والمتعة من خلال ما تقدمه للطالبات من فيديوهات تعليمية مشوقة .
- تزيد من إيجابية الطالبات ، وتزيد من رغباتهن في المزيد من التعلم من خلال ما تقدمه من أنشطة تعليمية متنوعة.
- تتيح الفرصة الملائمة للطالبات بالتدريب علي جميع المهارات من خلال إمكانية الإعادة مراراً عديدة حتي تتقن المهارة المطلوبة.
- لا تمثل ضغط على الطالبات حيث تسير كل طالبة وفقاً لسرعتها الخاصة وقدراتها وإمكانياتها العقلية.

وتتفق نتيجة هذا الفرض مع نتيجة كلا من (سمر عبد الحميد: 2016)، (سهام أحمد: 2017).

### اختبار صحة الفرض الثالث :

والذي ينص على أن : يوجد فرقاً دالاً إحصائياً بين متوسطي درجات طالبات شعبة الاقتصاد المنزلي (مجموعة البحث) في التطبيقين القبلي والبعدي لمقياس عادات العقل لصالح التطبيق البعدي. وتم اختبار صحة الفرض الثالث إحصائياً من خلال حساب كل من المتوسط الحسابي والانحراف المعياري لدرجات طالبات الاقتصاد المنزلي "مجموعة البحث" في التطبيقين القبلي والبعدي لمقياس عادات العقل، وذلك لحساب دلالة الفروق بين المتوسطات باستخدام اختبار " ت " ، ويوضح الجدول التالي: دلالة الفروق بين متوسطي درجات الطالبات "مجموعة البحث" في التطبيقين القبلي والبعدي لمقياس عادات العقل ، وقيمة الانحراف المعياري ، وقيمة " ت " المحسوبة، ومستوي الدلالة .

جدول (6) يوضح قيمة (ت) ودلالاتها الإحصائية للفرق بين متوسطي درجات الطالبات

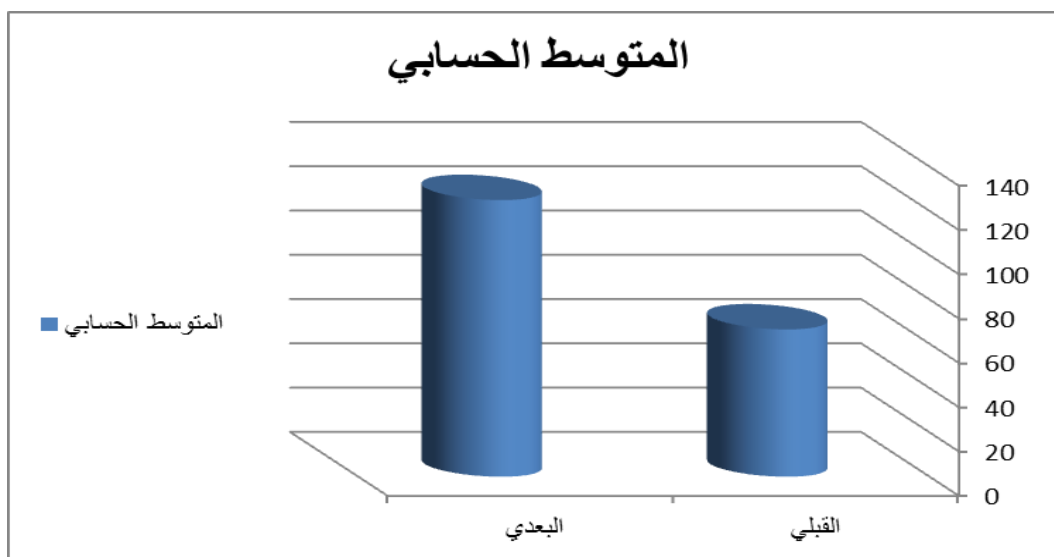
مجموعة البحث في التطبيقين القبلي/البعدي لمقياس عادات العقل

ن الكلية = 28

الدرجة الكلية للاختبار (144) درجة

البعدي	التطبيق	المتوسط الحسابي	الانحراف المعياري	قيمة ت المحسوبة	مستوي الدلالة
مقياس عادات العقل	القبلي	66.50	2.51	29.88	0.01
	البعدي	124.88	2.34		

قيمة " ت " الجدولية عند مستوى  $0.01 = 2.06$



شكل (3) متوسطي درجات الطالبات "مجموعة البحث" في التطبيقين القبلي/البعدي لمقياس عادات العقل .

لحساب فاعلية الحقبة التعليمية الإلكترونية في تنمية عادات العقل :

يوضح الجدول التالي فاعلية الحقبة التعليمية الإلكترونية القائمة على التعلم للإتقان في تنمية عادات العقل لدى طالبات شعبة الاقتصاد المنزلي، وذلك من خلال حساب نسبة الكسب المعدل لبلاك، ومعامل ايتا تربيع لمقياس عادات العقل.



جدول (7) يتضح من الجدول السابق فاعلية الحقيبة التعليمية الإلكترونية القائمة على التعلم للإتقان في تنمية عادات العقل لدى طالبات شعبة الاقتصاد المنزلي

البعد	قيمة "ت"	درجات الحرية	نسبة الكسب المعدل	قيمة $\eta^2$	حجم التأثير	مستوي التأثير
مقياس عادات العقل	29.88	27	1.17	0.87	%87	كبير

يتضح من جدول (7) فاعلية الحقيبة التعليمية الإلكترونية القائمة على التعلم للإتقان في تنمية عادات العقل لدى طالبات شعبة الاقتصاد المنزلي، وذلك من خلال حساب كل من نسبة الكسب المعدل لبلاك للمقياس وقيمتها تساوي علي الترتيب (1.17) وهذه القيمة أكبر من الحد الأدنى الذي حدده بلاك لقبول فاعلية البرامج التدريبية المختلفة، ومن خلال ذلك يتضح أن الحقيبة التعليمية الإلكترونية القائمة على التعلم للإتقان كان لها تأثير فعال وقوي بالنسبة لتنمية عادات العقل لدى الطالبات، كما تم حساب فاعلية الحقيبة التعليمية الإلكترونية القائمة على التعلم للإتقان من خلال حساب قيمة ايتا تربيع ( $\eta^2$ ) للمقياس وكانت قيمتها تساوي (0.87) وبالرجوع إلي الإطار المرجعي المقترح (فؤاد البهي السيد: 2011، 137) لتحديد حجم التأثير وُجد أن حجم تأثير المتغير المستقل في المتغير التابع كان كبيراً ، كما تشير قيم  $\eta^2$  إلي أن (%87) من التباين الكلي في المتغير التابع (تنمية عادات العقل لدى الطالبات) ، ومن خلال ذلك أمكن التوصل إلي أن استخدام الحقيبة التعليمية الإلكترونية أدت إلي إكتساب الطالبات لعادات العقل بشكل ملائم .

ومن خلال العرض السابق يمكن توضيح تأثير الحقيبة التعليمية الإلكترونية القائمة على التعلم للإتقان في تنمية عادات العقل لدى الطالبات ويرجع ذلك إلي ما تتميز به هذه الحقيبة من مميزات فهي تساعد في تحقيق العديد من الأهداف التربوية ، منها:

- يمكن من خلالها تدريب الطالبات على قراءة الصور وفهماها بصورة سريعة مما يساعد على محو الأمية البصرية .
  - تحقق تعلم أفضل للمحتوي من خلال مشاهدة العديد من الفيديوهات التعليمية القصيرة التي تتناول جزيئات المحتوى المختلفة .
  - تحقق التعلم الهادف ذو المعني والذي يتسم بالتعاون والتشارك والنشاط والحيوية نتيجة ارتباطه بالحياة ومواقفها المختلفة .
  - مثل هذه الحقائق التعليمية تشجع على التعلم الذاتي وبالتالي تحقق الاستقلالية، والإبداع.
  - تعتمد مثل هذه الحقائق علي الملاحظة المباشرة للفيديوهات المعروضة والأنشطة التعليمية المختلفة.
  - تتيح إمكانية التقييم الذاتي للطالبات للوقوف على مدى تحقيق الأهداف التعليمية.
  - ما تقدمه الحقيبة مقاطع فيديو تخاطب حاستي السمع والبصر؛ مما يزيد من سرعة وفاعلية التعلم ويجعله أبقى أثراً.
  - تعتبر الحقيبة بما تتضمنه من فيديوهات وصور ومؤثرات صوتية محفزاً ومثيراً بصرياً في تعلم الطالبات وإكتسابهن لعادات العقل المختلفة.
  - تحفز هذه الحقائق الطالبات بما نتيجة من فيديوهات، وتجعلن يتعلمن في جو من المتعة والسعادة.
  - تتيح الفرصة الملائمة للطالبات بالتدريب علي جميع العادات العقلية من خلال إمكانية إعادة الفيديو عدة مرات حتي تحقق الهدف المطلوب .
- وتتفق نتيجة هذا الفرض مع نتيجة كلا من (يلي حسام الدين: 2008)، (منيرة بنت عبد العزيز: 2014).

اختبار صحة الفرض الرابع :

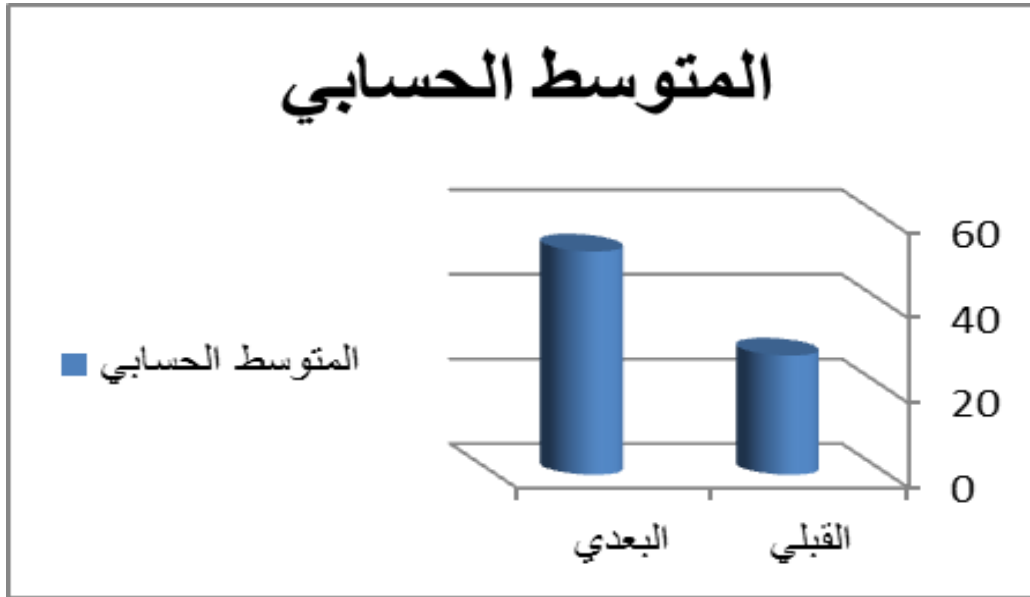
والذي ينص على أن : يوجد فرقاً دالاً إحصائياً بين متوسطي درجات طالبات شعبة الاقتصاد المنزلي (مجموعة البحث) في التطبيقين القبلي والبعدي لمقياس الاتجاه نحو استخدام الحقائب التعليمية الإلكترونية لصالح التطبيق البعدي .

وتم اختبار صحة الفرض الرابع إحصائياً من خلال حساب كلٍ من المتوسط الحسابي والانحراف المعياري لدرجات طالبات الاقتصاد المنزلي "مجموعة البحث" في التطبيقين القبلي والبعدي لمقياس الاتجاه نحو استخدام الحقائب التعليمية الإلكترونية، وذلك لحساب دلالة الفروق بين المتوسطات باستخدام اختبار "ت" ، ويوضح الجدول التالي دلالة الفروق بين متوسطي درجات الطالبات "مجموعة البحث" في التطبيقين القبلي والبعدي لمقياس الاتجاه نحو استخدام الحقائب التعليمية الإلكترونية ، وقيمة الانحراف المعياري ، وقيمة "ت" المحسوبة، ومستوي الدلالة.

جدول (8) قيمة (ت) ودلالاتها الإحصائية للفروق بين متوسطي درجات الطالبات مجموعة البحث في التطبيقين القبلي/البعدي لمقياس الاتجاه نحو استخدام الحقائب التعليمية الإلكترونية  
الدرجة الكلية للاختبار (60) درجة  
ن الكلية = 28

م	البعدي	التطبيق	المتوسط الحسابي	الانحراف المعياري	قيمة ت المحسوبة	مستوي الدلالة
1	الاتجاه نحو استخدام الحقائب التعليمية الإلكترونية	القبلي	28.18	1.51	25.62	0.01
		البعدي	52.78	1.80		

قيمة "ت" الجدولية عند مستوى  $0.01 = 2.06$



شكل (4) متوسطي درجات الطالبات "مجموعة البحث" في التطبيقين القبلي/البعدي لمقياس الاتجاه نحو استخدام الحقائب التعليمية الإلكترونية .

يتضح من الجدول (8) والشكل (4) أن قيمة "ت" المحسوبة لمقياس الاتجاه نحو استخدام الحقائب التعليمية الإلكترونية تساوي (25.62)، وهذه القيمة داله عند مستوى (0.01) ؛ لأن قيمتها أكبر من قيمة "ت" الجدولية عند نفس المستوى، وعليه يتضح أن هناك فرق دال إحصائياً بين متوسطي درجات الطالبات "مجموعة البحث" في التطبيقين القبلي/البعدي لمقياس الاتجاه نحو استخدام الحقائب التعليمية الإلكترونية لصالح التطبيق البعدي ، ويرجع هذا الفرق إلى تأثير المعالجة التجريبية "الحقيبة التعليمية الإلكترونية القائمة على التعلم للإتقان" كمتغير مستقل على المتغير التابع مما يؤكد أهمية استخدام الحقائب التعليمية الإلكترونية في تحقيق العديد من

الأهداف التربوية ومنها تنمية إتجاه الطالبات نحو استخدام الحقايب التعليمية الإلكترونية، وبذلك تم التحقق من صحة الفرض الرابع من فروض البحث.

لحساب فاعلية الحقيبة التعليمية الإلكترونية في تنمية عادات العقل :

يوضح الجدول التالي فاعلية الحقيبة التعليمية الإلكترونية القائمة على التعلم للإتقان في تنمية إتجاه طالبات شعبة الاقتصاد المنزلي نحو استخدام الحقايب التعليمية الإلكترونية، وذلك من خلال حساب نسبة الكسب المعدل لبلاك ، ومعامل ايتا تربيع لمقياس الإتجاه .

البيد	قيمة "ت"	درجات الحرية	نسبة الكسب المعدل	قيمة $2\eta$	حجم التأثير	مستوي التأثير
مقياس الإتجاه	25.62	27	1.08	0.84	%84	كبير

#### جدول (9)

يتضح من جدول (9) فاعلية الحقيبة التعليمية الإلكترونية القائمة على التعلم للإتقان في تنمية إتجاه الطالبات نحو استخدام الحقايب التعليمية الإلكترونية ، وذلك من خلال حساب كلٍ من نسبة الكسب المعدل لبلاك للمقياس وقيمتها تساوي علي الترتيب (1.08) وهذه القيمة أكبر من الحد الأدنى الذي حدده بلاك لقبول فاعلية البرامج التدريبية المختلفة، ومن خلال ذلك يتضح أن الحقيبة التعليمية الإلكترونية القائمة على التعلم للإتقان كان لها تأثير فعال وقوي بالنسبة لتنمية إتجاه الطالبات نحو استخدام الحقايب التعليمية الإلكترونية، كما تم حساب فاعلية الحقيبة التعليمية الإلكترونية القائمة على التعلم للإتقان من خلال حساب قيمة ايتا تربيع ( $\eta^2$ ) للمقياس وكانت قيمتها تساوي ( 0.84 ) وبالرجوع إلي الإطار المرجعي المقترح (فؤاد البهي السيد: 2011، 137) لتحديد حجم التأثير وُجد أن حجم تأثير المتغير المستقل في المتغير التابع كان كبيراً ، كما تشير قيم  $\eta^2$  إلي أن (87%) من التباين الكلي في المتغير التابع (تنمية إتجاه الطالبات نحو استخدام الحقايب التعليمية الإلكترونية) ، ومن خلال ذلك أمكن التوصل إلي أن استخدام الحقيبة التعليمية الإلكترونية أدت إلي إكتساب الطالبات للإتجاه الإيجابي نحو استخدام الحقايب التعليمية الإلكترونية بشكل ملائم .

ومن خلال العرض السابق يمكن توضيح تأثير الحقيبة التعليمية الإلكترونية القائمة على التعلم للإتقان في تنمية عادات العقل لدى الطالبات ويرجع ذلك إلي ما تتميز به هذه الحقيبة من مميزات فهي تساعد في تحقيق العديد من الأهداف التربوية ، منها:

- يمكن من خلالها تدريب الطالبات على قراءة الصور وفهمها بصورة سريعة مما يساعد على محو الأمية البصرية .
- تحقق تعلم أفضل للمحتوي من خلال مشاهدة العديد من الفيديوهات التعليمية القصيرة التي تتناول جزئيات المحتوى المختلفة .
- تحقق التعلم الهادف ذو المعني والذي يتسم بالتعاون والتشارك والنشاط والحيوية نتيجة ارتباطه بالحياة وموافقها المختلفة .
- مثل هذه الحقايب التعليمية تشجع على التعلم الذاتي وبالتالي تحقق الاستقلالية، والإبداع.
- تعتمد مثل هذه الحقايب علي الملاحظة المباشرة للفيديوهات المعروضة والأنشطة التعليمية المختلفة.
- تتيح إمكانية التقييم الذاتي للطالبات للوقوف على مدى تحقيق الأهداف التعليمية.
- ما تقدمه الحقيبة مقاطع فيديو تخاطب حاستي السمع والبصر؛ مما يزيد من سرعة وفاعلية التعلم ويجعله أبقي أثراً.
- تعتبر الحقيبة بما تتضمنه من فيديوهات وصور ومؤثرات صوتية محفزاً ومثيراً بصرياً في تعلم الطالبات وإكتسابهن لعادات العقل المختلفة.
- تحفز هذه الحقايب الطالبات بما تتيحه من فيديوهات، وتجعلهن يتعلمن في جو من المتعة والسعادة.

### اختبار صحة الفرض الخامس:

والذي ينص على أنه : " توجد علاقة ارتباطية موجبة بين متوسطي درجات الطالبات (مجموعة البحث) في القياس البعدي لأدوات القياس الخاصة بالدراسة وهي : الاختبار التحصيلي ، ومقياس أداء الطالبات ، ومتوسط درجاتهن في مقياس عادات العقل، ومقياس الاتجاه نحو استخدام الحقائق التعليمية القائمة على التعلم للإتقان. وتم اختبار صحة الفرض الخامس إحصائيًا من خلال : حساب معامل ارتباط بيرسون بين متوسطي درجات الطالبات مجموعة البحث في القياس البعدي لكلٍ من : الاختبار التحصيلي ، ومقياس أداء الطالبات ، ومتوسط درجاتهن في مقياس عادات العقل ، ومقياس الاتجاه نحو استخدام الحقائق التعليمية القائمة على التعلم للإتقان، وجاءت النتائج كما يوضحها الجدول التالي:

جدول (10) المصفوفة الارتباطية بين مقياس الاختبار التحصيلي، ومقياس أداء الطالبات، ومقياس عادات العقل، ومقياس الاتجاه نحو استخدام الحقائق التعليمية الإلكترونية

نوع الدلالة	مستوى الدلالة	مقياس الإتجاه	مقياس عادات العقل	التطبيق البعدي
دال	0.01	0.71	0.79	الاختبار التحصيلي
دال	0.01	0.85	0.83	مقياس تقدير الأداء

يتضح من جدول (10) أنه يوجد ارتباط موجب ذو دلالة إحصائية بين كل من الاختبار التحصيلي، ومقياس تقدير الأداء مع كلٍ مقياس عادات العقل، ومقياس الاتجاه نحو استخدام الحقائق التعليمية الإلكترونية عند مستوى (0.01)، حيث بلغت قيم معامل الارتباط علي الترتيب كالتالي ( 0.79 ، 0.83 ، 0.71 ، 0.85 ) وهي قيم مرتفعة تدل على وجود علاقة ارتباطية قوية بين أدوات البحث.

وتتفق نتيجة هذا الفرض مع نتيجة كلا من (إيلي حسام الدين: 2008)، (منيرة بنت عبد العزيز: 2014).

### خلاصة وتعقيب على نتائج البحث :

في ضوء ما سبق من عرض لنتائج البحث، واختبار صحة فروضه يمكن استخلاص النتائج التالية: أدى استخدام الحقيبة التعليمية القائمة على التعلم للإتقان إلي :

1. تنمية الجانب المعرفي لنموذج ألدريش للسيدات كما يقيسه الاختبار المعد لهذا الغرض.
2. تنمية أداء الطالبات لمهارات نموذج ألدريش كما يقيسه مقياس تقدير الأداء المعد لهذا الغرض.
3. تنمية جميع عادات العقل لدى الطالبات كما يقيسه مقياس عادات العقل المعد لهذا الغرض.
4. تنمية إتجاه الطالبات نحو استخدام الحقائق التعليمية الإلكترونية كما يقيسه المقياس المعد لهذا الغرض .
5. وجود علاقة ارتباطية موجبة بين اكتساب الطالبات لكل من مهارات نموذج ألدريش بجانبه (المعرفي، والأدائي)، وعاداتهن العقلية وإتجاهاتها نحو استخدام الحقائق التعليمية الإلكترونية.

### توصيات البحث:

يوصي البحث الحالي

1. بضرورة تطوير برامج إعداد طالبات الاقتصاد المنزلي بكليات التربية النوعية الحالية بما يتماشى مع متطلبات المستقبل، وإستخدام نماذج وإستراتيجيات تدريسية تتماشى مع الإتجاهات التربوية الحديثة التي تؤكد على الدور الإيجابي للمتعلّم أثناء دراسة مقررات الاقتصاد المنزلي، وتبنى أساليب وأدوات تقويم متنوعة تركز على أداء الطالبة للمهارات المختلفة.
2. بناء حقائق تعليمية إلكترونية في جميع المقررات الدراسية بالكلية.

## المراجع

## أولاً: المراجع العربية:

- إبراهيم، هيثم صالح: طرق وأساليب التدريس الحديثة، دار الرضوان للنشر والتوزيع، عمان، 2018م.
- تفاحة موسى عبد الحميد: "مهارات اعتداد وتنفيذ النموذج الأساسي الحريمي المسطح بالطريقة الإنجليزية" دكتوراه غير منشورة، كلية التربية النوعية، جامعة عين شمس، 2009م.
- حاتم محمد فتحي إدريس، محمد البدرى عبد الكريم، بسمة رضا محمد الفناجيلي: دراسة مقارنة بين الباترون البروفيلي وباترون هيلين أرمسترونج والاستفادة منها في تنفيذ الجاكيت الحريمي للمرأة المصرية، مجلة العمارة والفنون والعلوم الإنسانية، الجمعية العربية للحضارة والفنون الإسلامية، ع 10، إبريل 2018م.
- حسين علي حسين الجلحوي: فاعلية استخدام استراتيجيتي الحقيبة التعليمية والتعلم التعاوني الجمعي في تنمية مهارة تصنيف الأهداف السلوكية لدى طلاب المستوى السادس في كلية العلوم الآداب بشروره جامعة نجران، مجلة كلية التربية، جامعة الأزهر، العدد 172 الجزء الأول، يناير 2017 م
- حنان نبيه الزفتاوي: "الأبداع في التشكيل على المانيكان وعلاقته ببعض المتغيرات الشخصية" رسالة دكتوراه غير منشوره، كلية الاقتصاد المنزلي، جامعة حلوان، 1999م.
- خالد العجلوني، ومجدي أبو زينة: تصميم حقيبة تعليمية محوسبة ودراسة أثرها في تحصيل طلبة المرحلة الثانوية في الفيضياء، مجلة العلوم التربوية والنفسية، كلية التربية، جامعة البحرين، ع3، م2، 2006م.
- حيدر طارق كاظم، وفاهم حسين الطريحي: السلوكيات الذكية المستندة إلى نصفي الدماغ عادات العقل والسيادة الدماغية، دار صفاء للنشر والتوزيع، عمان، 2015م.
- رحاب فتحي حسن: فاعلية حقيبة تعليمية إلكترونية لتدريس الجغرافيا وفق توجيهات مدخل تكامل تعليم العلوم والتكنولوجيا والهندسة والفنون والرياضيات (STEAM) القائم على المشروع في اكتساب مهارات حل المشكلة والتفكير الناقد لتلميذات الصف الأول الإعدادي، المجلة التربوية، العدد الثامن والسبعون، أكتوبر 2020م.
- زينب عبد الحفيظ فرغلي: الملابس الجاهزة بين الإعداد والإنتاج، دار الفكر العربي، القاهرة، الطبعة الثانية، 2006م.
- سالي نبيل عطا: عادات العقل المنبئة بفاعلية الذات الإبداعية والتوافق الأكاديمي لدى طلاب كلية التربية، المجلة التربوية، المجلد الأول، العدد 81، يناير 2021م.
- سرايا عادل: تكنولوجيا التعليم المفرد وتنمية الابتكار (رؤية تطبيقية)، دار وائل للنشر، عمان، 2007م.
- سمر عبد الحميد السيد: تصميم وبرمجة حقيبة تعليمية إلكترونية وتأثيرها علي التحصيل المعرفي وتعلم بعض المهارات الأساسية في البالية، المجلة العلمية للتربية البدنية وعلوم الرياضة، العدد 77 الجزء الخامس، مايو 2016م.
- سمية مصطفى محمد السيد: استحداث طريقة جديدة لبناء النموذج الأساسي للنساء من خلال مقارنة ثلاث طرق، المجلة المصرية للاقتصاد المنزلي، جامعة حلوان، العدد الثلاثون، 2014م.
- سهام أحمد الشافعي (2017): أثر استخدام المحطات العلمية في تنمية مهارات التفكير الناقد وبعض عادات العقل في مادة الاقتصاد المنزلي لدى تلميذات المرحلة الإعدادية، مجلة بحوث عربية في مجالات التربية النوعية، ع 8، 2017م.
- شيماء عبد المنعم السخاوي: دراسة لتقنيات النموذج الأساسي للكورساج الخالي من البنسات للنساء، مجلة التصميم الدولية، المجلد 9، العدد 1، يناير 2019م.
- شيماء محمد يحي: فاعلية إنتاج حقيبة تعليمية إلكترونية متعددة المستويات لتحقيق أهداف مقرر منظومة الحاسب الآلي لدى طلاب تكنولوجيا التعليم، رسالة دكتوراه، كلية التربية النوعية، جامعة عين شمس، 2014م.
- صفاء فتحي أنور: فاعلية موقع تعليمي في تدريج نماذج ملابس الطفل لطالبات الاقتصاد المنزلي، رسالة دكتوراه، كلية التربية النوعية، جامعة المنيا، 2016م.
- صلاح أحمد مراد، أمين على محمد: الاختبارات والمقاييس في العلوم النفسية والتربوية، دار الكتاب الحديث، ط4، القاهرة، 2020م.
- على ماهر خطاب: القياس والتقويم في العلوم النفسية والتربوية والاجتماعية، مكتبة الانجلو المصرية، ط2، القاهرة، 2001م.
- غادة عبد المعطي المرسي: دراسة مقارنة لبعض طرق عمل نموذج الجاكيت الخاص بالنساء، رسالة ماجستير، كلية الاقتصاد المنزلي، جامعة الأزهر، 2008م.
- فؤاد البهي السيد: علم النفس الإحصائي وقياس العقل البشري، دار الفكر العربي، ط3، القاهرة، 2011م.

- **كوستا كاليك** : استكشاف وتفصي عادات العقل الكتاب الأول، ترجمة مدارس الظهران الأهلية، الدمام . دار الكتاب التربوي ، ط2، 2015م.
- **ليلي حسام الدين**: فاعلية استراتيجية البداية – الاستجابة – التقويم في تنمية التحصيل وعادات العقل لدى طلاب الصف الأول الإعدادي في مادة العلوم . المؤتمر العلمي الثاني عشر. التربية العلمية والواقع المجتمعي جامعة عين شمس. كلية التربية. الجمعية المصرية للتربية العملية. 1-40، 2008م .
- **مجدة مأمون محمد**: دراسة مقارنة لبناء ثلاثة طرق متطورة لنماذج النساء للاستفادة منها في صناعة الملابس الجاهزة، المجلة العلمية لكلية التربية النوعية، المجلد الأول، العدد الرابع عشر، إبريل 2018م.
- **محمد بكر نوفل**: تطبيقات عملية في تنمية التفكير باستخدام عادات العقل، عمان، دار المسيرة للنشر والتوزيع 2008م.
- **محمد علي خلف، وحسين حبيب مصلح، عمر حمدي عبد الرحمن**: تأثير استخدام أنموذج بلوم للتعليم الإثنقاني في تطوير التعلم والاحتفاظ ببعض المهارات الأساسية بكرة اليد، مجلة علوم التربية الرياضية، ع3، م6، 2013م.
- **مسك إسماعيل طه**: فاعلية حقيبة تعليمية مبرمجة لتنمية مهارات معلمات التعليم الأساسي بسلطنة عمان على التصميم وإنتاج الدروس التفاعلية لمعلم الاحتياط من خلال بعض البرامج الإلكترونية، مجلة كلية التربية، جامعة أسيوط، مح33، ع3، مايو، ص 67-110، 2017م.
- **منال فتحي محمد**: " تصميم منهج لملايس الأطفال لطالبات الاقتصاد المنزلي في ضوء كفاءات الطالب المعلم وقياس فعاليته " دكتوراه غير منشور ، كلية التربية النوعية ، جامعة عين شمس، 2005م.
- **منيرة بنت عبد العزيز بن علي**: أثر خرائط التفكير في تنمية عادات العقل والتحصيل الأكاديمي عند طالبات كلية التربية، الجمعية المصرية للقراءة والمعرفة، كلية التربية، جامعة عين شمس، العدد 147، يناير، 2014م.
- **هالة سعيد عبد العاطي**: مدخل مقترح قائم على عادات العقل لتدريب الطالبات /معلمات الاقتصاد المنزلي على مهارات التفكير التأملية بكلية التربية النوعية، رابطة التربويين العرب، المجلد الثالث، العدد 26، يونيو 2012م.
- **يوسف قطامي وأميمة عمور**: عادات العقل والتفكير النظرية والتطبيق، عمان، دار الفكر للنشر والتوزيع، 2005م.

#### ثانيا: المراجع الأجنبية:

- **Aldrich, Winifred**: Metric pattern cutting for women's wear , 5th EdWilly Blackwell , London , 2008.
- Anderson, J. : An Introduction to Habits of Mind Mindful By Design. Marian College, from, 2009.
- Burgo Fernado: Il Modellsmo, Tecnica del Modello Sartoriale e Industriale, Donna - Uomo - Bambino/A, di Istituto di Moda Burgo, Italy, 2009.
- Costa.A &Kallick, B. : Habits of Mind a Curriculum for Community High school of Vermont Students, A Developmental Series, 2000.
- **costa , A & Kallick , B.:** Habits of Mind Across the curriculum. Association for Supervision and Curriculum Development, Alexandria, Virginia USA, 2008.
- Costa, A., & Kallick, B: Habits of mind across the curriculum: Practical and creative strategies for teachers. Virginia: Association for Supervision and Curriculum Development (ASCD), 2013.
- **Hilde, Jaffe ,Nurie, Relis**: Draping For Design, 4th edition, Pearson Education, Inc, Upper Saddle River , New Jersey , USA , 2004.
- **Sakorn, Suthusanee, and others**: Evaluation of the Efficiency of Flat Pattern Making and Draping Techniques, RMUTP International Conference: Textiles & Fashion,Bangkok, Thailand, 2012.

#### ثالثا: مواقع الإنترنت:

<http://www.mindfulbydesign.com>

<https://mssader.com>

## Paper title English

**Dr Sahar Boraey Abd Ellatif**

Lecturer of Curricula & Methods of Teaching  
" Department " Home Economics Education  
Faculty of Specific Education  
Minia University

**Dr. Safaa Fathy Anwar Abd Elwaly**

Lecturer of Clothing and Textiles at the Department  
of Home Economics, Faculty of Specific Education  
Minia University

### Abstract:

The Aldrich method is considered one of the best methods of preparing models, as it is characterized by high accuracy, which calls for the use of the Aldrich method in the educational field, but there is difficulty in learning the Aldrich patron due to the large number of steps that need to be repeated and repeated more than once, and you also need a teacher or a guide. In each step of drawing the patron until the student reaches the stage of mastering the patron drawing, and that mastery occurs when choosing an appropriate teaching method, and technology contributes to the educational process greatly, and electronic educational bags are one of the teaching methods that are characterized by providing multiple educational resources, enabling the learner to choose what suits him, and use them in multiple ways to achieve specific goals, so teaching with them provides an element of excitement, and also depends on the method of self-direction, and the student learns according to his speed and abilities and the time he chooses to learn, so that he does not have to keep pace with others, as it is based on the principle of Self-learning for mastery, as it enables the student to practice various experiences and skills, and these principles help the student to acquire many mental operations through training in their skills. different thinking patterns, and transform thinking processes into mental habits that the individual uses in his daily life to solve problems. These habits have become a starting point for intelligent teaching strategies that produce smart students, which are called habits of mind. Such strategies may develop the individual's positive attitudes towards the learning process. The aim of this research is to develop some of the skills for drawing the Aldrich patron among students of home economics, and some of their habits of mind.

To accomplish this aim, the two researchers used a quasi-experimental design with one group in the pre and post measurements of the study variables. The participants of the study were twenty-eight (N= 28) students enrolled in third -year Home Economics section at the Faculty of Specific Education, Minia University. The instruments of the study included an achievement test, a scale for estimating the students' performance. For the skills of preparing the Aldrich patron, a scale of habits of mind, an attitude scale towards using educational bags in education.

The results of the study revealed the effectiveness of the electronic educational bag based on learning mastery in developing students' performance. For the skills of the Aldrich patron with its two components (the cognitive and applied component), It also contributed to the development of both the habits of mind, and the positive attitude towards the use of educational bags in education, and in light of these results, the study recommended the need to develop programs for preparing female home economics students in the current faculties of specific education in line with the requirements of the future, and to use teaching models and strategies in line with

modern educational trends. It emphasizes the positive role of the learner during the study of home economics courses, and adopts different assessment methods and tools. This type of course focuses on the student's ability to perform various skills.

**Keywords:** electronic educational bags, Patrons, habits of mind, the attitude towards using educational bags in education.

### ملحق (1)

#### استمارة تحقيق المحتوى للأهداف التعليمية المستهدفة

المحتوى يحقق الهدف	المحتوى التعليمي	الأهداف التعليمية	العناصر الرئيسية للمحتوى
	<p><b>مفهوم النموذج:</b> هو شكل هندسي مغلق يمثل أبعاد الجسم البشري يتكون من مجموعة من الخطوط الهندسية (الراسية والأفقية والمنحنية والمتداخلة) الناتجة عن استخدام القياسات المختلفة لأبعاد الجسم والتي تكون في النهاية شكل التصميم المطلوب تنفيذه لهذا الجسم .</p> <p><b>مفهوم الكورساج:</b> هو الجزء الذي ينحصر بين قاعدة الرقبة وخط الوسط، وعادة ما يكون ملتصقا على الجسم عن طريق بنسات أو قصات.</p> <p><b>نموذج الدريتش:</b> هو باترون سمي بالدريتش انتسابا لـ لوينفرد الدريتش وهي مؤلفة كتب عديده في مجال الباترونات وقد سميت هذه الطريقة باسمها نظرا لاختلافها كليا عن طرق إعداد وقص الباترونات الأخرى.</p>	<p>تُعرف النموذج تعريفياً صحيحاً.</p> <p>توضح المقصود بمفهوم الكورساج.</p> <p>تُعرف نموذج الدريتش.</p>	<p>الموضوع الأول: المصطلحات الخاصة بالنموذج (الباترون)</p>
	<p><b>القياسات الفردية:</b> وهي المقاسات المأخوذة لشخص بعينه ولا بد من أخذها بدقة ، حيث تعتبر القياسات الدقيقة هي أولي الخطوات نحو نموذج دقيق، وهي تمثل أبعاد الجسم مثل ( محيط الصدر / محيط الخصر / طول الكتف / طول الظهر..... / الخ. )</p> <p><b>جدول القياسات:</b> هي جداول دولية أو محلية تحتوي على مجموعة قياسات الجسم البشري مرتبة بطريقة منظمة للتعبير عن مقاسات الملابس ذات الطابع المشترك في مجموعة قياساتها.</p>	<p>تفسر القياسات الفردية للجسم البشري.</p> <p>تُعرف جدول القياسات.</p>	<p>أنواع القياسات المستخدمة في إعداد النموذج</p> <p>الموضوع الثاني: أنواع القياسات المستخدمة</p>
	<p><b>الأسس الواجب مراعاتها عند أخذ قياسات الجسم البشري:</b> توحيد أوضاع القياس، مع الوقوف معتدلاً مستقيماً حافي القدمين عند أخذ القياسات.</p> <p>التأكد من دقة الأدوات المستخدمة في القياس.</p> <p>استشعار أماكن اتصال العظام أو بروزاتها أو سطوحها بأصابع اليد، مثل عظمة نهاية الكتف أو نقطة التقاء الكتف بالرقيقة.</p> <p>أخذ القياسات فوق الملابس الداخلية مع التأكد من ضبطها التام على الجسم.</p> <p>التأكد من أن شريط القياس أفقياً تماماً وموازيًا للأرض عند قياس محيطات الجسم.</p> <p>لف شريط متين عرضة 2سم حول الخصر قبل قياس الارتفاعات.</p>	<p>توضح الأسس الواجب مراعاتها عند أخذ قياسات الجسم البشري.</p> <p>تعدد الأدوات المستخدمة في أخذ قياسات الجسم البشري.</p> <p>تشرح الطريقة الصحيحة لأخذ مقاسات الجسم البشري.</p> <p>تطبق الأسس الصحيحة</p>	<p>أخذ قياسات الجسم</p> <p>الموضوع الثالث:</p>



المحتوى يحقق الهدف	المحتوى التعليمي		الأهداف التعليمية	العناصر الرئيسية للمحتوى
	لا يحقق	يحقق		
		<p>الأدوات المستخدمة في أخذ قياسات الجسم البشري: شريط القياس المرن (مازوره). ورقة وقلم لتسجيل مقاسات الجسم. شريط أو حزام لتحديد مكان الوسط. ممحاة ومسطرة.</p>	<p>عند أخذ قياسات الجسم. تأخذ قياسات الجسم البشري بطريقة صحيحة.</p>	
		<p><b>طريقة أخذ قياسات الجسم البشري:</b> <b>محيط الصدر:</b> يؤخذ هذا المقاس بإمرار (شريط القياس) المازورة (فوق عظمتي اللوح) للظهر (ثم تحت الإبطن ثم فوق أعلى نقطة في الصدر مع ملاحظة أن يكون الذراع مدلى وشريط القياس أوسع قليلا بحيث يسمح بوضع ثلاثة أصابع من اليد داخل الشريط. <b>محيط الوسط:</b> يؤخذ هذا المقاس بلف شريط القياس حول أدق جزء في الوسط مع ملاحظة أن يكون المقاس مضبوطا. <b>محيط أكبر حجم:</b> يؤخذ هذا المقاس بإمرار شريط القياس حول محيط أكبر حجم ويكون المقاس فضفاض وشريط القياس أوسع قليلا بحيث يسمح بوضع أربع أصابع من اليد داخل الشريط. <b>محيط الرقبة:</b> يقاس حول قاعدة الرقبة وحتى تجويف الرقبة من الامام. <b>محيط الذراع:</b> يقاس حول عضلة أعلى الذراع . <b>محيط الرسغ:</b> يقاس حول عظمة الرسغ مع إضافة نسبة ضئيلة للراحة. <b>عرض الظهر:</b> يقاس فوق عظمتي اللوح في الخلف من الذراع للذراع. <b>عرض الصدر:</b> يقاس اعلى الصدر (اسفل تجويف الرقبة من الامام بحوالي 7سم من الذراع للذراع). <b>طول الظهر:</b> يجب ألا تحدد مكان الوسط بشريط بسهولة ضبط مقاس طول الظهر وذلك بوضع شريط القياس عند الفقرة السفلية لعظمة الرقبة من الخلف ويصل إلى خط الوسط. <b>طول الصدر:</b> تقاس المسافة من نقطة التقاء خط الكتف عند حردة الرقبة الأمامية وحتى خط الوسط (بحيث يمر شريط القياس على أعلى جزء في الصدر) بروز الصدر. <b>طول الكتف:</b> يؤخذ هذا المقاس بداية من نقطة التقاء حردة الرقبة مع بداية الكتف إلى نقطة التقاء نهاية طول الكتف مع بداية طول الذراع . <b>طول الجنب:</b> يؤخذ هذا المقاس من الوسط إلى أسفل على خط الجنب حتى يصل إلى أعلى جزء في محيط أكبر حجم . <b>الطول الكلي:</b> يؤخذ هذا المقاس بوضع شريط القياس بداية من الفقرة السفلية للرقبة الخلفية على خط نصف الخلف (الظهر) مارا بخط الوسط إلى الطول المراد تنفيذه للرداء. <b>طول الذراع:</b> يسند الذراع على أحد الردفين بزاوية 45 درجة ثم يقاس طول الذراع بداية بعظمة الكتف ومرورا بالكوع وحتى</p>	<p>توضح الأسس الواجب مراعاتها عند أخذ قياسات الجسم البشري. تعدد الأدوات المستخدمة في أخذ قياسات الجسم البشري. تشرح الطريقة الصحيحة لأخذ مقاسات الجسم البشري. تطبق الأسس الصحيحة عند أخذ قياسات الجسم تأخذ قياسات الجسم البشري بطريقة صحيحة.</p>	<p>أخذ قياسات الجسم الموضوع الثالث:</p>

المحتوى يحقق الهدف	المحتوى التعليمي		الأهداف التعليمية	العناصر الرئيسية للمحتوى
	لا يحقق	يحقق		
		عظمة الرسغ.		
		<p><b>الطريقة المسطحة:</b> عبارة عن نماذج ورقية ترسم علي ورق شفاف ذو سطح املس وفي هذا النوع من النماذج تستخدم طريقة الرسم التخطيطي وهي طريقة رسم هندسي يستعين بها المصمم بقياسات الجسم لعمل خطوط النموذج المطلوبة وتعتمد طريقة ضبط هذا النوع من النماذج علي دقة اخذ قياسات الجسم الي جانب الدقة في اتباع خطوات عمل النموذج. كما انه يستخدم في عمل هذه النماذج الأسس والأساليب الرياضية في صورة قياسات تمثل الجسم البشري وتكون علي شكل أطوال ومحيطات علي أساس مفهوم ذو بعدين وذلك بالرغم من ان الجسم البشري عبارة عن قالب له ثلاث أبعاد لذلك فان النموذج المسطح عبارة عن محاولة محسوبة ودقيقة للربط بين القطعة المسطحة من الورق والتصميم كي يعطي في النهاية ان الملابس لها ثلاث أبعاد .</p> <p><b>طريقة التشكيل علي المانيكان:</b> يعتبر أسلوب التشكيل علي المانيكان من اقدم الأساليب في صناعة الملابس عموما وهو فنا قائماً علي أصول علمية وله نتائج متميزة ودقيقة في مجال إنتاج الملابس وهو من اكثر الطرق اعتمادا علي درجة عالية من المهارة ويدخل هذا الأسلوب في احد مراحل إنتاج الملابس الجاهزة مثل مرحلة التصميم أو مرحلة إعداد الباترون حيث ان التشكيل هو الأسلوب المتبع في تطويع القماش علي المانيكان أو الجسم البشري مباشرة ويستخدم في التصميم أو الحصول علي النماذج أو تعديل ومطابقة النماذج التي صنعت بالطريقة المسطحة ويسمي هذا الأسلوب بأسلوب الحياكة الراقية ويحتاج الي قدرة ومهارة عالية والإلمام كامل بالأقمشة وخصائصها وذلك لتحقيق متطلبات التصميم ويتم باستخدام قماش الزري النهائي أو بقماش دمور .</p> <p>وتشير ان التشكيل علي المانيكان أسلوب متميز يعتمد علي المهارة اليدوية للفنان الذي يقوم بتطويع الخامة علي جسم ثلاثي الأبعاد بهدف الوصول الي تصميمات مبتكرة .</p> <p><b>ج - نماذج يستخدم في إعدادها كل من الطريقة المسطحة وطريقة التشكيل:</b> هذه الطريقة يستخدم النموذج الأساسي ثم يتم ضبطه وتشكيله علي الجسم الصناعي لعمل نموذج التصميم المطلوب مع تشكيل البنسات وتحديد مواضع الخياطات الأساسية ويستخدم في هذه الطريقة ورق شفاف املس ذو خطوط متقاطعة مطبوعة بفاصل قدرها بوصة واحدة لعمل النماذج الأساسية المستخدمة في التشكيل علي الجسم الصناعي.</p>	تعدد طرق إعداد النماذج.	الموضوع الرابع: طرق إعداد النماذج:

المحتوى يحقق الهدف	المحتوى التعليمي		الأهداف التعليمية	العناصر الرئيسية للمحتوى
	لا يحقق	يحقق		
		<p><b>أدوات إعداد النموذج المسطح:</b> سطح املس للعمل، ورق شفاف كبير، قلم رصاص HB أقلام خشبية ملونة احمر وازرق، قلم جاف لكتابة البيانات مسطرة 100سم، مسطرة 20سم، مسطرة مرنة من المطاط مثلث قائم الزاوية، طباشير العلامات (المارك)، عجلة أخذ العلامات (الروليت).</p> <p><b>القياسات اللازمة لرسم الكورساج هذه القياسات إما من جدول القياسات أو من أخذ القياسات الشخصية.</b> محيط الصدر=92 = ، طول الظهر= 41,4 طول الجنب= 20,9 ، عرض الظهر=35,4 عرض الصدر=33,6 = ، عمق الإبط= 21,5 محيط الرقبة= 38 ، طول الكتف=12,5 حجم بنسه الصدر=7,6 خطوات إعداد نموذج الدريتش لكورساج مقاس (92) <b>أولاً: رسم الهيكل الأساسي:</b></p> <p>1. يتم وضع نقطة (صفر) أعلى يسار الورقة ثم يمد خط افقي بدون قياس من نقطة (صفر) إلى اليمين ، ثم نسقط عموداً من نقطة (صفر) إلى اسفل بدون قياس.</p> <p>2. يتم قياس مقدار (1,5) سم أساسي اسفل نقطة (صفر) ويتم وضع نقطة (1).</p> <p>3. يقاس من النقطة (1) إلى اسفل مقدار عمق الإبط + (2,5) سم أساسي ونضع نقطة (2). <math>24 = 2,5 + 21,5</math> سم.</p> <p>4. يمد خط افقي يمين نقطة (2) بمقدار نصف محيط الصدر + (7) سم أساسي للراحة ونضع نقطة (3). <math>(2 \div 92) =</math> <math>7 + 53</math> سم.</p> <p>5. من نقطة (3) يقام عموداً لأعلى، ونسقط عموداً لأسفل بدون قياس.</p> <p>6. نقيس من نقطة (3) إلى أعلى مسافة تساوي المسافة من نقطة (2 - صفر) ونضع نقطة (4).</p> <p>7. من نقطة (4) يمد خط افقي جهة اليسار بدون قياس.</p> <p>8. يقاس من النقطة (1) إلى أسفل مسافة تساوي طول الظهر = 41,4 سم ونضع نقطة (5).</p> <p>9. يقاس المسافة من نقطة (2 - 5)، ثم يتم قياس نفس المسافة من النقطة (3) إلى اسفل ويتم وضع النقطة (6)، ثم نصل النقطة (5)، (6)، التي تمثل خط الخصر.</p> <p>10. يقاس أسفل النقطة (5) مسافة تساوي الطول من الخصر</p>	<p>تذكر أدوات إعداد النموذج المسطح. تستنتج القياسات اللازمة لإعداد النموذج الأساسي للكورساج. تستخرج المقاسات من جدول القياسات بطريقة صحيحة. تختار الأدوات الصحيحة لرسم النماذج. تستخدم أدوات أخذ القياسات بطريقة صحيحة. ترسم الهيكل الأساسي للكورساج بطريقة صحيحة. ترسم نموذج الخلف للكورساج بطريقة صحيحة. ترسم نموذج الأمام للكورساج بطريقة صحيحة. ترسم حردات الإبط للكورساج بطريقة صحيحة.</p>	إعداد نموذج الدريتش مقاس (92) الموضوع الخامس:

المحتوى يحقق الهدف	المحتوى التعليمي		الأهداف التعليمية	العناصر الرئيسية للمحتوى
	لا يحقق	يحقق		
		إلى الردفين ويتم وضع النقطة (7) = 20,9 سم. 11. ننزل أسفل النقطة (6) نفس المسافة من النقطة (5-7) ونضع النقطة (8)، ثم نصل النقطة (7)، (8) لتمثل خط الردفين.		
		<b>ثانياً: رسم الخلف:</b> 12. يقاس يمين نقطة (صفر) مسافة تساوي خمس محيط الرقبة - 0,2 سم ونضع نقطة (9) = (5 ÷ 38) - 0,2 = 7,4 سم. 13. نصل نقطتي (1)، (9) باستدارة تمثل حردة الرقبة الخلفية. 14. ننزل أسفل النقطة (1) مسافة تساوي خمس عمق الإبط - 1 سم ونضع نقطة (10) = (5 ÷ 21,5) - 1 سم = 3,3 سم. 15. يمد يمين نقطة (10) خط أفقي بدون قياس. 16. المسافة من نقطة (9) إلى نقطة (11) تساوي قياس طول الكتف + 1 سم أساسي، ويتم القياس بحيث ترتكز نقطة (11) على الخط الممتد من نقطة (10) = 1 + 12,5 = 13,5 سم. 17. لعمل المسافة من النقطة (2) إلى النقطة (12) تساوي نصف قياس الظهر + 1 سم = (2 ÷ 35,4) + 1 سم = 18,7 سم. 18. من نقطة (12) يقام عمود يقابل نقطة (10) ونقطة (11) في النقطة (13). 19. تتصف المسافة من النقطة (12) إلى النقطة (13) في النقطة (14). <b>ثالثاً: رسم الأمام:</b> 20. المسافة من النقطة (4) إلى النقطة (15) تساوي خمس قياس محيط الرقبة - 0,2 سم = (5 ÷ 38) - 0,2 = 7,4 سم. 21. المسافة من النقطة (4) إلى النقطة (16) تساوي خمس قياس محيط الرقبة - 0,7 سم = (5 ÷ 38) - 0,7 = 6,9 سم. 22. نصل نقطتي (15)، (16) باستدارة عميقة تمثل حردة الرقبة الأمامية. 23. المسافة من النقطة (15) إلى النقطة (17) تساوي نصف قياس حجم بنسة الصدر = 7,6 ÷ 2 = 3,8 سم. 24. المسافة من النقطة (3) إلى النقطة (18) تساوي نصف قياس عرض الصدر + 1 سم + ربع حجم بنسة الصدر = (2 ÷ 33,6) + 1 + (4 ÷ 7,6) = 19,7 سم. 25. من نقطة (18) يقام عموداً لأعلى بدون قياس. 26. المسافة من النقطة (18) إلى النقطة (19) تساوي نصف قياس المسافة من النقطة (3) إلى النقطة (16) - 2 سم أساسي = 7,3 سم. 27. توضع نقطة (20) في منتصف المسافة بين	تذكر أدوات إعداد النموذج المسطح. تستنتج القياسات اللازمة لإعداد النموذج الأساسي للكورساج. تستخرج المقاسات من جدول القياسات بطريقة صحيحة. تختار الأدوات الصحيحة لرسم النماذج. تستخدم أدوات أخذ القياسات بطريقة صحيحة. ترسم الهيكل الأساسي للكورساج بطريقة صحيحة. ترسم نموذج الخلف للكورساج بطريقة صحيحة. ترسم نموذج الأمام للكورساج بطريقة صحيحة. ترسم حردات الإبط للكورساج بطريقة صحيحة.	إعداد نموذج الدريش مقاس (92) الموضوع الخامس:



استمارة تحكيم الحقيبة التعليمية الإلكترونية القائمة على التعلم للإتقان

ملاحظات	تقويمه		البنود	م
	غير مناسب	مناسب		
			1. اتساق الأهداف العامة للحقيبة مع فلسفة التعلم الإلكتروني وأهدافه .	
			2. تحقق وترجمة المحتوى العلمي للأهداف العامة والسلوكية للحقيبة .	
			3. انتماء الأهداف السلوكية للأهداف العامة للحقيبة.	
			4. صحة محتوى الحقيبة من الناحية العلمية .	
			5. صحة محتوى الحقيبة من الناحية اللغوية .	
			6. مناسبة استراتيجيات التعلم المستخدمة في الحقيبة لمستوى الطالبات.	
			7. مناسبة الأنشطة التعليمية المصاحبة لمحتوي كل درس في الحقيبة للأهداف السلوكية .	
			8. مناسبة أساليب وأدوات التقويم المستخدمة لقياس الأهداف التعليمية للحقيبة.	
			9. مناسبة الخطة الزمنية لتطبيق الحقيبة.	
			10. اتساق دليل المعلم القائم بالإشراف علي تنفيذ الحقيبة مع محتويات الحقيقة وأهدافها.	
			11. دليل المتعلم مناسب ويتسم بالدقة والوضوح.	
			12. صلاحية الحقيبة التعليمية بصورتها الحالية للتطبيق على مجموعة البحث الأساسية .	
			13. ملاحظات ترون إضافتها	
			.....	
			.....	
			.....	
			.....	
			.....	
			.....	
			.....	
			.....	
			.....	
			.....	

ملحق (3)

الاختبار التحصيلي

م	أولاً: ضع علامة (√) أمام الإجابة الصحيحة وعلامة (×) أمام الإجابة الخاطئة.
1.	يختلف نموذج الدريتش اختلافاً كلياً عن باقي طرق إعداد النماذج.
2.	سميت طريقة الدريتش بهذا الاسم انتساباً لمدرسة الدريتش الشهيرة.
3.	القياسات الفردية هي القياسات التي يأخذها الشخص لنفسه.
4.	جداول القياسات هي جداول دولية أو محمية تحتوي على مجموعة قياسات الجسم البشري مرتبة بطريقة منظمة.
5.	لا بد من ارتداء حذاء ذو كعب عالي عند أخذ مقاسات الجسم.
6.	الطريقة المسطحة هي عبارة عن نماذج ورقية ترسم على ورق شفاف ذو سطح أملس.
7.	يجب لف شريط متين عرضة 2 سم حول الخصر قبل قياس الدورانات.
8.	عند رسم باترون الدريتش للسيدات يتم رسم الأمام أولاً.
9.	عند رسم حردة الرقبة الأمامية في باترون الدريتش للسيدات يتم رسمها بدوران خفيف.
10.	عند إعداد نموذج (باترون) الدريتش يتم تلوين أمام الباترون باللون الأحمر.
11.	عند أخذ مقاس الطول الكلي للرداء يتم وضع شريط القياس بداية من خط الكتف.
12.	يتم تحديد اتجاه النسيج على النموذج (الباترون) عن طريق خط يمد رأسي وموازي لخط نصف الأمام وخط نصف الخلف.
13.	عند رسم نموذج الدريتش للسيدات يضاف مقدار 6 سم إلى محيط الصدر للراحة.
14.	جداول القياسات هي جداول دولية أو محمية تحتوي على مجموعة قياسات الجسم البشري مرتبة بطريقة منظمة.
15.	تعتبر أقلام التلوين الأحمر والأزرق من أدوات رسم النموذج (الباترون).
<b>ثانياً: اختاري الإجابة الصحيحة من بين البدائل التي أمامك.</b>	
1.	هو الجزء الذي ينحصر بين قاعدة الرقبة وخط الوسط.
2.	أ. الكورساج. ب. النموذج. ج. القياسات الفردية. د. جدول القياسات.
3.	أ. الراسية. ب. الأفقية. ج. المنحنية. د. جميع ما سبق.
4.	أ. الخارجية. ب. الداخلية. ج. الشتوية. د. الصيفية.
5.	أ. محيط الصدر. ب. عرض الصدر. ج. عرض الظهر. د. طول الظهر.
6.	أ. محيط الصدر. ب. محيط الخصر. ج. طول الظهر. د. جميع ما سبق.
7.	أ. طريقتين. ب. ثلاث طرق. ج. أربع طرق. د. خمس طرق.
8.	أ. طول الصدر. ب. طول الظهر. ج. عرض الصدر. د. عرض الظهر.
9.	أ. أعلى يمين الورقة. ب. أعلى يسار الورقة. ج. منتصف الورقة. د. لا شيء مما سبق.
10.	أ. محيط أكبر حجم. ب. محيط الوسط. ج. محيط الصدر. د. محيط الرقبة.
11.	الطريقة يستخدم النموذج الأساسي ثم يتم ضبطه وتشكيله على الجسم الصناعي لعمل نموذج التصميم المطلوب.

أ. الطريقة المسطحة.	ب. طريقة التشكيل على المانيكان	ج. الطريقة المسطحة والتشكيل على المانيكان معا.	د. ليس مما سبق
12. القياسات اللازمة لرسم كورساج السيدات التالي عدا.			
أ. طول الظهر	ب. طول الجنب	ج. طول الكتف	د. الطول الكلي.
13. تتركز بنسة الصدر على خط.			
أ. ارتكاز الإبط.	ب. الجنب.	ج. الأرداف.	د. خط نصف الأمام.
14. عند اخذ قياس محيطات الجسم لابد وان يكون شريط القياس في شكل .			
أ. رأسي.	ب. أفقي.	ج. مائل.	د. ليس مما سبق.
15. يؤخذ مقياس محيط الصدر عن طريق إمرار (شريط القياس) المازورة .			
أ. أعلى عظمي اللوح.	ب. تحت الإبط.	ج. الأثنين معا	د. لا شيء مما سبق.

#### ملحق (4)

##### مفتاح تصحيح الاختبار التحصيلي

أولاً: ضعي علامة (√) أمام الإجابة الصحيحة وعلامة (×) أمام الإجابة الخاطئة.									
رقم الإجابة	رقم العبارة	الإجابة	رقم العبارة	الإجابة	رقم العبارة	الإجابة	رقم العبارة	الإجابة	رقم العبارة
1.	√	4.	√	7.	×	10.	√	13.	×
2.	×	5.	×	8.	×	11.	×	14.	√
3.	×	6.	√	9.	×	12.	√	15.	√
ثانياً: اختاري الإجابة الصحيحة من بين البدائل التي أمامك.									
رقم العبارة	رمز الإجابة	رقم العبارة	الإجابة	رقم العبارة	الإجابة	رقم العبارة	رقم العبارة	الإجابة	رقم العبارة
1.	أ	4.	ج	7.	ب	10.	ج	13.	أ
2.	د	5.	د	8.	أ	11.	ج	14.	ب
3.	ب	6.	ج	9.	ب	12.	د	15.	ج

#### ملحق (5)



مقياس تقدير أداء الطالبات لمهارات نموذج الدريتش

م	البنود	مضبوط	مضبوط إلى حد ما	غير مضبوط
أولاً: الهيكل الأساسي للكورساج				
1.	النقطة (1) موجودة أسفل النقطة (صفر).			
2.	المسافة من نقطة (صفر) إلى النقطة (1) = 1,5 سم.			
3.	الخط الواصل بين النقطة (صفر) والنقطة (1) خط مستقيم.			
4.	النقطة (2) موجودة أسفل النقطة (1).			
5.	المسافة من نقطة (1) إلى النقطة (2) = 24 سم.			
6.	الخط الواصل بين النقطة (1) والنقطة (2) خط مستقيم.			
7.	النقطة (3) موجودة يمين النقطة (2).			
8.	المسافة من النقطة (2) إلى النقطة (3) = 53 سم.			
9.	الخط الواصل بين النقطة (2) والنقطة (3) خط مستقيم.			
10.	النقطة (4) موجودة أعلى النقطة (3).			
11.	المسافة من النقطة (3) إلى النقطة (4) = 25,5 سم.			
12.	الخط الواصل بين النقطة (3) والنقطة (4) خط مستقيم وموازي للخط (صفر، 2).			
13.	النقطة (5) موجودة أسفل النقطة (2).			
14.	المسافة من النقطة (1) إلى النقطة (5) = 41,4 سم.			
15.	الخط الواصل بين النقطة (1) والنقطة (5) خط مستقيم.			
16.	النقطة (6) موجودة أسفل النقطة (3).			
17.	المسافة من النقطة (3) إلى النقطة (6) = المسافة من النقطة (2) إلى النقطة (5).			
18.	الخط الواصل بين النقطة (3) والنقطة (6) خط مستقيم وموازي للخط (2، 5).			
19.	الخط الواصل بين النقطة (5) والنقطة (6) خط مستقيم.			
20.	النقطة (7) موجودة أسفل النقطة (5).			
21.	المسافة من النقطة (5) إلى النقطة (7) = 20,9 سم.			
22.	الخط الواصل بين النقطة (5) والنقطة (7) خط مستقيم.			
23.	النقطة (8) موجودة أسفل النقطة (6).			
24.	المسافة من النقطة (6) إلى النقطة (8) = المسافة من النقطة (5) إلى النقطة (7).			
25.	الخط الواصل بين النقطة (6) والنقطة (8) خط مستقيم وموازي للخط (5، 7).			
26.	الخط الواصل بين النقطة (7) والنقطة (8) خط مستقيم وموازي للخط (5، 6).			
ثانياً: رسم الخلف:				
1.	النقطة (9) موجودة يمين النقطة (صفر).			
2.	المسافة من النقطة (صفر) إلى النقطة (9) = 7,4 سم.			
3.	الخط الواصل بين النقطة (صفر) والنقطة (9) خط مستقيم.			
4.	الخط الواصل بين النقطة (1) والنقطة (9) خط به استدارة بسيطة تمثل حردة الرقبة الخلفية.			
5.	النقطة (10) موجودة أسفل النقطة (1).			
6.	المسافة من النقطة (1) إلى النقطة (10) = 3,3 سم.			
7.	الخط الواصل بين النقطة (1) والنقطة (10) خط مستقيم.			
8.	النقطة (11) موجودة يمين النقطة (9).			
9.	المسافة من النقطة (9) إلى النقطة (11) = 13,5 سم.			
10.	الخط الواصل بين النقطة (9) والنقطة (11) خط مائل.			
11.	النقطة (12) موجودة يمين النقطة (2) على الخط (2، 3).			
12.	المسافة من النقطة (2) إلى النقطة (12) = 18,7 سم.			
13.	النقطة (13) موجودة أعلى النقطة (12).			
14.	المسافة من النقطة (10) إلى النقطة (12) = المسافة من النقطة (2) إلى النقطة (12).			
15.	النقطة (13) موجودة على الخط (10، 11).			

م	البنود	مضبوط	مضبوط إلى حد ما	غير مضبوط
16.	الخط (12،13) يوازي الخط (2،10).			
17.	النقطة (14) في منتصف الخط (12،13).			
ثالثاً: رسم الأمام:				
1.	النقطة (15) موجودة يسار النقطة (4).			
2.	المسافة من النقطة (4) إلى النقطة (15) = 7,4 سم.			
3.	الخط الواصل بين النقطة (4) والنقطة (15) خط مستقيم.			
4.	النقطة (16) موجودة أسفل النقطة (4) على الخط (3،4).			
5.	المسافة من النقطة (4) إلى النقطة (16) = 6,9 سم.			
6.	الخط الواصل بين النقطة (15) والنقطة (16) خط به استدارة عميقة تمثل حردة الرقبة الأمامية.			
7.	النقطة (17) موجودة يسار النقطة (15).			
8.	المسافة من النقطة (15) إلى النقطة (17) = 3,8 سم.			
9.	النقطة (18) موجودة يسار النقطة (3) على الخط (2، 3).			
10.	المسافة من النقطة (3) إلى النقطة (18) = 19,7 سم.			
11.	النقطة (19) موجودة أعلى النقطة (18).			
12.	المسافة من النقطة (18) إلى النقطة (19) = 7,3 سم.			
13.	الخط الواصل بين النقطة (18) والنقطة (19) خط مستقيم وموازي للخط (14، 12).			
14.	النقطة (20) موجودة في منتصف الخط (18، 3).			
15.	الخط الواصل بين النقطة (15) والنقطة (20) خط مائل.			
16.	الخط الواصل بين النقطة (17) والنقطة (20) خط مائل.			
رابعاً: رسم حردة الإبط:				
1.	النقطة (21) موجودة أسفل النقطة (11).			
2.	المسافة من النقطة (11) إلى النقطة (21) = 1,5 سم.			
3.	النقطة (22) موجودة على يمين النقطة (21).			
4.	المسافة من النقطة (21) إلى النقطة (22) = 15 سم.			
5.	الخط الواصل بين النقطة (21) والنقطة (22) خط مستقيم.			
6.	النقطة (23) موجودة على يسار النقطة (17).			
7.	المسافة من النقطة (17) إلى النقطة (23) = 13 سم.			
8.	الخط الواصل بين النقطة (17) والنقطة (23) خط مائل ومرتكز على الخط (22، 21).			
9.	النقطة (24) موجودة على منتصف الخط (18، 12).			
10.	النقطة (25) موجودة على الخط (6، 5).			
11.	المسافة من النقطة (5) إلى النقطة (25) = المسافة من النقطة (2) إلى النقطة (24).			
12.	النقطة (26) موجودة على الخط (8، 7).			
13.	المسافة من النقطة (7) إلى النقطة (26) = المسافة من النقطة (2) إلى النقطة (24).			
14.	الخط الواصل بين النقطة (24) والنقطة (26) خط مستقيم مار بالنقطة (25).			
15.	النقاط (11)، (14)، (24)، (19)، (23) متصلة بخط منحنى يمثل حردات الإبط.			

## ملحق (6)

### مقياس عادات العقل

م	العبارة	دائمًا	أحيانًا	نادرًا
1	ابدل جهداً كبيراً من أجل تحقيق أعلى درجات الدقة فيما أقوم به من أعمال .			
2	أحاول تفسير المواقف الحالية في ضوء تجاربي وخبراتي السابقة .			
3	استخدم لغة واضحة ودقيقة عند التواصل مع الآخرين .			
4	أسعي للحصول على المعلومات واستخدم الاستراتيجيات المختلفة لتحقيق ذلك .			
5	استطيع استخلاص المعنى من تجارب سابقة والاستفادة منها في مواقف جديدة .			
6	استمر في محاولة أداء المهام ، ولا أستسلم للفشل .			
7	أحرص على تجنب الإسهاب الممل أو الإيجاز المخل عند التحدث عن موضوع ما .			
8	لدي شغف حقيقي للتعرف على ما هو جديد من أشخاص وأماكن وأشياء .			
9	أسعي باستمرار إلى ربط الأحداث واكتشاف علاقات جديدة بين الأشياء .			
10	أحاول إيجاد طرق بديلة لإنجاز ما أكاف به من مهام .			
11	أشعر بالراحة والسعادة عندما اكتشف المتناقضات في الأشياء والمواقف من حولي .			
12	أتمتع بروح المبادرة في جميع المواقف التي أتعرض لها .			
13	أجمع المعلومات الجديدة من خلال الاستخدام الفعال لجميع حواسي .			
14	لدي القدرة على تحديد المشكلات بدقة والبحث عن حلول مناسبة لها .			
15	أسعي إلى استخدام أكثر من حاسة أثناء عملية التعلم .			
16	أراجع إجاباتي ( سواء في الامتحانات أو الواجبات المنزلية ) ، بعناية قبل تسليمها للمسؤول .			
17	أسعي لاستخدام مصادر متنوعة أثناء الدراسة كالمراجع والقواميس وغيرها .			
18	أسعي لتقديم نماذج من السلوك تحقق السرور والمتعة للآخرين .			
19	أتحمل مسئولية ما أقوم به من أعمال في المواقف المختلفة .			
20	أبدأ بتحليل وتنظيم أجزاء المشكلة قبل الشروع في حلها .			
21	أبحث عن مواطن الخلل وعدم الاتساق في المواقف المختلفة .			
22	أبحث عما هو موجود في خبراتي السابقة لربطه بالخبرات الجديدة .			
23	أستمع للآخرين قبل الاستجابة أو التصرف في أي مواقف .			
24	لدي القدرة على الفهم والتذكر واسترجاع المعلومات .			
25	أبحث عن الإيجابيات والسلبيات التي تترتب على القرار الذي سأأخذه .			
26	أفحص العمل الذي أقوم به قبل طلب مساعدة شخص ما أو أصححه ذاتياً .			
27	استخدم التخيل عند التفكير في تفاصيل المواقف أو المشكلات التي أتعرض لها .			
28	أضع أسئلة محددة أحاول الإجابة عنها عند البحث عن معلومات حول مشكلة ما .			
29	أركز على الجوانب الإيجابية في جميع المواقف من حولي .			
30	إذا بدأت في أي عمل فأبني أحرص على إنهائه ولو استغرق وقتاً طويلاً .			
31	أوجه أسئلة تبدأ ( بماذا ، وكيف ، ولماذا ، ... ) طلباً لمزيد من المعرفة .			
32	أسعي لاكتساب الخبرة والمعرفة من البيئة وربطها وجمعها في العقل وتكوين أفكار جديدة عنها .			
33	أنظر إلى المشكلات بطرق مختلفة لزيادة الفهم .			

م	العبارة	دائمًا	أحيانًا	نادرًا
34	أسعى بشكل دائم لتطوير أفكارى لتكون أكثر تجديدًا وابتداعًا .			
35	اطلب من الزميلات مشاركتي في حل الألغاز والمسائل الصعبة .			
36	أبرر الأفكار وأستخدم الاستراتيجيات المناسبة عند التعامل مع الآخرين .			
37	إذا فشلت في تحقيق ما أريده فإنني أعزو ذلك إلى تقصيري في الجهد الذي بذلته .			
38	أكرر أداء المهام المنوطة بي لتحقيق المزيد من التدقيق .			
39	أسعى لمواجهة التحديات والمشكلات ولا أهرب منها .			
40	أتمتع بروح المرح والتفاؤل .			
41	أتجنب إصدار أحكام سريعة على الموضوعات قبل دراستها وفهمها .			
42	أقدم أعمالى ومهامى للآخرين من أجل الحصول على تقييم لها .			
43	أحرص على تقديم حلول وبدائل متنوعة للمشكلة قبل الوصول للحل النهائي لها .			
44	أميل إلى الإقدام والمخاطرة لتوسيع مجال الإدراك .			
45	أسعى باستمرار إلى الوصول للإتقان في إنجاز ما اكلف به من مهام .			
46	أصغي للمعلومات المقدمة لى بتركيز واهتمام .			
47	أغير رأي عندما يتوفر لى معلومات جديدة حول أى موضوع .			
48	استجيب بفعالية وفهم لما يعرض على من معلومات ومواقف .			

### ملحق (7)

مقياس اتجاهات الطالبات نحو استخدام الحقائب التعليمية الإلكترونية في التعليم

م	العبارة	موافق	محايدًا	غير موافق
1.	الحقائب التعليمية الإلكترونية تزيد من الدافعية نحو التعلم.			
2.	التعلم باستخدام الحقائب التعليمية الإلكترونية يساعد في تحسين التحصيل للمعارف والمعلومات المتضمنة بسهولة.			
3.	التعلم باستخدام الحقائب التعليمية الإلكترونية يساعد في تنمية العديد من المهارات مثل إعداد نموذج الدريتش للسيدات.			
4.	استخدام الحقائب التعليمية الإلكترونية يطور من مهارات التعلم الذاتي لدى.			
5.	استخدام الحقائب التعليمية الإلكترونية في التعلم يشعرنى بالضيق.			
6.	استخدام الحقائب التعليمية الإلكترونية في التعلم أسهل من التعلم بالطريقة التقليدية.			
7.	استمتع بالتعلم باستخدام الحقائب التعليمية الإلكترونية .			
8.	استخدام الحقائب التعليمية الإلكترونية في التعلم يمكننى من التعلم في أى وقت واي مكان.			
9.	استخدام الحقائب التعليمية الإلكترونية في التعلم يؤدي إلى إتقان المهارات المتضمنة بها.			
10.	استخدام الحقائب التعليمية الإلكترونية في التعلم يؤدي إلى تنمية روح المثابرة لدى.			
11.	استخدام الحقائب التعليمية الإلكترونية في التعلم يؤدي إلى زيادة قوة الملاحظة لدى.			
12.	استخدام الحقائب التعليمية الإلكترونية في التعلم يشعرنى بالملل.			
13.	استخدام الحقائب التعليمية الإلكترونية في التعلم يساعدنى في استرجاع المعلومات والمهارات أكثر من مرة.			

			14.	ارغب في استخدام الحقايب التعليمية الإلكترونية في تدريس جميع المقررات بالكلية.
			15.	استخدام الحقايب التعليمية الإلكترونية في التعلم يساعدني في التخلص من الخجل الذي اشعر به في التعلم بالطريقة التقليدية.
			16.	توفر الحقايب التعليمية الإلكترونية التسلسل المنطقي في التعلم .
			17.	أجد صعوبة أثناء تعلمي باستخدام الحقايب التعليمية الإلكترونية.
			18.	استخدام الحقايب التعليمية الإلكترونية في التعلم يحفزني على التعلم.
			19.	استخدام الحقايب التعليمية الإلكترونية في التعليم يلبي رغباتي المتوقعة.
			20.	استخدام الحقايب التعليمية الإلكترونية يساهم في إثراء المقررات الدراسية .