

الديموغرافية الاجتماعية وعلاقتها بممارسة الأنشطة الرياضية للمرأة الصعيدية بجمهورية مصر العربية

أ.م.د/ ايمن صلاح الدين محمد بكر

استاذ مساعد بقسم علم النفس والاجتماع والتقويم الرياضي
كلية التربية الرياضية - جامعة حلوان

أ.م.د/ ناصر محمد شعبان

أستاذ مساعد بقسم علم النفس الرياضي
كلية التربية الرياضية- جامعة اسوان

المقدمة ومشكلة البحث

تمثل المرأة في مختلف المجتمعات دعامة أساسية يقوم عليها بناء المجتمع الصحيح حيث لها أثرها الواضح في تنشئة أفرادهم ورعايتهم، بل إن دور المرأة يعد أحد المقاييس التي تعبر عن نمو المجتمع وتطوره وإن كان دور المرأة الرئيسي هو رعاية الأسرة إلا أنه مع تطور متطلبات الحياة ، تشارك المرأة في بناء المجتمع الاقتصادي والسياسي والاجتماعي بحيث أصبح لها دور إيجابي فعال في مختلف الأعمال التي يقوم بها الرجل ، ولم تقتفي بهذا الدور ،بل تواصل كفاحها لنيل حقها في الممارسة وفي المنافسة في مختلف الرياضات.

ولا شك في أن ممارسة الأنشطة الرياضية وما يترتب عليها من تحسين اللياقة البدنية هي من أنسب العوامل المؤدية الي اكمال وتناسق الجوانب المختلفة في تكوين الانسان ، وتبرز أهمية ممارسة الرياضة في تأثيرها علي اجهزة الجسم الداخلية (هضمي - دوري - تنفسي - عصبي) حيث يتحسن أداؤها الوظيفي من هضم وامتصاص وتنفس واحترق وضخ لدم وتوزيعه وزيادة حدة الحواس واستجابتها.(٦٥:٤)(٨٧:٥)

وبالتالي تزيد من قدرة الانسان علي العطاء وتحمل أعباء الحياة . لذا كان من المعروف منذ القدم أن ممارسة التمرينات الرياضية بطريقة منتظمة تحسن الصحة بشكل عام ،وتزيد من حيوية وديناميكية الجسم واجهزته المختلفة.(٧٢:٧)(٨ : ١)

ومن هنا ظهرت أهمية ممارسة المرأة للرياضة من خلال توصيات المؤتمرات الدولية سواء في خارج مصر او داخلها ، فنحن في حاجة الي اتجاه قومي في رياضة المرأة ، اتجاه يؤكد الهوية وقيم المجتمع وعاداته وتقاليده ويدافع عنها ، اتجاه يؤمن بالمشاركة الفعلية لحقوق الأغلبية من النساء في الصحة واللياقة والحركة الأمنه حيث أن قيم المجتمع واخلاقياته لا تتوقف أبدا أمام التقدم والامر يحتاج الي حلول واقعية للمشاركة وللملابس والملاعب.

(١٢ : ٢٩٦)(٢٤:٧٠)

ونحن نعلم أن هناك حاجة ماسة الي ممارسة الأنشطة الرياضية كجزء مكمل للحياة المتزنة

وذلك لما لها من دور هام في اكتساب الفرد مزايا جسمية وعقلية واجتماعية ، لا تتحقق الا حينما يعيش الفرد بهجة الممارسة ، ولكي تكون حياة الفرد متزنة يجب أن يقسم وقته للعمل او الدراسة ووقت لتناول غذاء صحي ، ويحصل علي قدر ملائم من النوم والراحة ويمارس ألوانا من الأنشطة الترويحية والرياضية ، فمن خلال الممارسة للأنشطة الترويحية والرياضية يعمل علي الاحتفاظ بأجهزة الجسم العضوية في حالة لائقة ويخفف من التوتر العصبي الناتج من العمل او الدراسة وتجعله أكثر حيوية وانتاجا سواء ذلك في العمل أو المنزل وتجعله ينظر الي الحياة نظرة صحية. (١٩:٣) (١١:٢٦)

ويشير "احمد قوره" (٢٠٠٢م) أن لدراسة الاتجاهات أهمية كبيرة نحو فهم الفرد وتوجيهه نحو العمل أو النشاط الذي يتفق مع ميوله والتكوين الخاص بشخصيته كما أنها تعتبر عملية معقدة مرتبطة بسلوك الفرد وتعكس شعور الفرد نحو بعض المواقف. (١٠٨:١)

ويتفق كلا من رودنج Rodenberg (٢٠٠٨م) ، محمد الحماحمي (١٩٩٨م) أن الرياضة ظاهرة صحية من أهم الظواهر ذات التأثير في المجتمع فالرياضة تنفذ إلى كل المستويات الاجتماعية والطبقية في المجتمع. (٥٠:٣٠) (٨٧:١٧)

الى أن الرياضة تحتوى على غالبية العناصر الاجتماعية للحياة مثل الحراك الرياضي واتصال الأجناس والتجارة والإشكال التلقائية ونظام الملابس ومفهوم القوانين واللغة والقيم الدينية. (٢٨:٢١) (٣٢:١٤)

فالتربية الرياضية بوجه عام تبدو كأنها جزء من النظام الاجتماعي حيث ترتبط ارتباطا وثيق الصلة بالحاجات والدوافع والميول الأولية فالإنسان في مختلف مراحل عمره يحتاج إلى الحركة واللعب والتربية الرياضية ترتبط بالدوافع الثانوية كالميل للعمل الجماعي وهي تحقق ذلك من خلال الأنشطة والألعاب الجماعية وبصفة عام فالإنسان يجد متعة عند دوافعه وميوله والتي تحققها ممارسة الرياضة. (٨:١٦) (١٠٤:٣)

وان الاشتراك في الفرق الرياضية يساعد على تحسين السلوك والمواقف الاجتماعية المختلفة ويوجد عدد كبير منهم نتيجة لشهرتهم وحسن أخلاقهم ، قد حصلوا على وظائف لها أهمية في المجتمع الرياضي وغيره. (٥٩:٦)

ويرى الباحثين انه ينظر علم الاجتماع إلى السكان أنهم أهم عنصر في البناء الاجتماعي للمجتمع ويفترض أن هناك تفاعل بين الظواهر السكانية وبين غيرها من مكونات البناء الاجتماعي الأخرى ويستفيد من النسق التحليلي لنسق الفعل الاجتماعي، والذي تجري من خلاله كل دراسة للسلوك الاجتماعي في نطاق هذا العلم.

لقد حظيت المرأة باهتمام كثير من الباحثين في الحقبة الأخيرة، وذلك نظراً لازدياد الوعي

بأهمية الدور الذي يمكن للمرأة أن تقوم به في سبيل الارتقاء بالمجتمع من نواحٍ عديدة. و لا شك أن موضوع المرأة يستحق مساحة أكبر من الاهتمام كلما ازداد الوعي العام باتجاهات التنمية الشاملة التي تبدأ من الأسرة والمحيط الاجتماعي و تنتهي بالنواحي الثقافية و الرياضية والاقتصادية و السياسية ، إذ لا ينبغي إهمال دور المرأة في عمليات التنمية المختلفة و ذلك لأنها تمثل نصف المجتمع و أكثره تأثيراً في البنية الاجتماعية عموماً. (٥٤:٢)(٩٨:١٠)

والرياضة ليست نشاطاً حديثاً أو مستجداً وإنما هي ضاربة بجذورها في أعماق تاريخ الحياة البشرية، فلقد مارس الإنسان (ذكر وأنثى) الرياضة منذ الميلاد فالحيثي ثم المشي وبعد ذلك الركض كل هذه الممارسات هي أنواع من الرياضة، ليس ذلك فحسب بل إن البحث عن متطلبات العيش كالمأكل والمشرب والمأوى هي عبارة عن أنشطة رياضية متنوعة سواء كانت عن طريق الصيد أو تشييد المسكن أو توفير الملابس. (٧٨:١١)(٦٥:١٣)

وتفتقر المرأة الي الثقافة التي تدفعها الي ممارسة الانشطة الرياضية للوقاية مما تتعرض له من تشوهات جسدية كنتيجة لوظيفتها الطبيعية في عمليات الحمل والولادة وما يترتب عليها من آثار جسدية وفسولوجية. (١٢:٢٩)(٦٦:٢٠)

ولما كان الاعتقاد السائد في كثير من المجتمعات بشكل عام والمجتمع بصعيد مصر ان ممارسة الرياضة يجب ان تقتصر علي البنين دون الفتيات حيث يقع علي عاتقها الكثير من المسؤوليات والاعباء كراعية الاسرة بجانب اعباء العمل مما يجعل من الصعوبة مشاركتها الفعالة في الرياضة ، وقد اثر هذا الاعتقاد علي اتجاهات كلا من المرأة والاسرة وبالتالي اثرت هذه الاتجاهات بدورها علي نسبة اشتراك المرأة وتقدمها وتحقيقها للإنجاز الرياضي ، كما هو متاح للرجل في هذا المجال وقد تبع ذلك انتشار كثير من المعتقدات الخاطئة التي تربط بين المرأة والرياضة والتي سيطرت علي عقول الفتيات والامهات في كثير من المجتمعات .

ومن خلال العمل الاكاديمي للباحثين أن بعض الأسر في صعيد مصر لا تشجع أبنائها علي ممارسة الأنشطة الرياضية المختلفة وذلك بحكم تقاليدها أو نظرتها المختلفة إلي أهمية الأنشطة الرياضية إذ ترى هذه الأسر أن ممارسة أبنائهم للأنشطة الرياضية قد يضيع وقتهم وجهدهم دون جدوى ويروا انه قد يؤثر سلبا علي مستوي تحصيلهم الدراسي فتجد أن الأسرة ترفض بشدة ممارسة ابنتهم لأي نوع من أنواع الأنشطة الرياضية أمام زملائها من البنين أو أمام جمهور من الجنس الآخر فمن وجهه نظرهم خروج عن الحياء الذي هو سمة المرأة في المجتمع الصعيدي وقد يوافقون علي مشاركتها في ممارسة بعض أنواع الأنشطة الرياضية في حالة إذا ما توافر مكان خاص للممارسة يحجبها عن الأنظار .

مما دفع الباحثين لدراسة هذه المتغيرات الديمغرافية وعلاقتها بممارسة الانشطة الرياضية

ما بين الممارسة والمنافسة في محاولة للوصول الي فهما جديدا للعوامل الثقافية والاجتماعية والاقتصادية المرتبطة باتجاه المرأة الصعيدية للممارسة النشاط الرياضي وإعادة النظر في الأدوار التي تقوم بها مؤسسات التنشئة الاجتماعية (الأسرة - المدرسة - وسائل الأعلام - المؤسسات الرياضية) في التوعية نحو ممارسة المرأة بصعيد مصر الأنشطة الرياضية بالإضافة الي الدراسة العلمية لدور المتغيرات الاجتماعية والاقتصادية والثقافية للأسرة في ممارسة المرأة بصعيد مصر للنشاط الرياضي في ظل التغيرات المجتمعية المعاصرة والتي من خلالها يمكن الكشف عن بعض المشكلات المرتبطة بممارسة المرأة بصعيد مصر للأنشطة الرياضية مثل (مشكلات الأسرة - مشكلات الممارسة- مشكلات ضغوط المجتمع المحلي بعاداته وتقاليده.

هدف البحث

يهدف البحث الى التعرف على الديموغرافية الاجتماعية وعلاقتها بممارسة الانشطة الرياضية للمرأة الصعيدية بجمهورية مصر العربية.

تساؤلات البحث

• ما هي المتغيرات الديمغرافية الاجتماعية المؤثرة في ممارسة المرأة بصعيد مصر للنشاط الرياضي؟

• ما العلاقة بين الديمغرافية الاجتماعية والممارسة الرياضية للمرأة بصعيد مصر ؟

بعض المصطلحات الواردة في البحث

الفتيات الممارسات للأنشطة الرياضية:

هي مجموعة الفتيات اللاتي تزاوئن أي من الأنشطة الرياضية بصفة منتظمة أو غير منتظمة في الوقت الحر(الفائض بعد الانتهاء من الالتزامات وقضاء الحاجات الضرورية).

(٥١:٢٥)

الفتيات غير الممارسات للأنشطة الرياضية:

هي مجموعة الفتيات اللاتي لا تزاوئن أي من الأنشطة الرياضية في الوقت الحر .

(٢٥ : ٧٨)

الديموغرافيا

هي المعروفة بعلم السكان وهي عبارة عن دراسة لمجموعة من خصائص السكان، وهي الخصائص الكمية، ومنها الكثافة السكانية، والتوزيع، والنمو، والحجم، وهيكلية السكان، بالإضافة إلى الخصائص النوعية، ومنها العوامل الاجتماعية، مثل التنمية، والتعليم، والتغذية، والثروة. وتُعرف الديموغرافيا بأنها الإحصاءات التي تشمل الدخل، والمواليد، والوفيات، وغيرها مما يساهم في توضيح التغيرات البشرية، وهي كذلك هي علم إحصائي اجتماعي وحيوي، يعتمد على دراسة

مجموعة من الإحصاءات حول الأفراد. (تعريف إجرائي)
المتغيرات الاجتماعية:

هي العوامل التي يصبح بها الفرد واعيا ومستجيبا للحياة الاجتماعية في مجتمع ما ، وذلك وفقا لتأثيرات تلك الحياة علي سلوك الفرد داخل هذا المجتمع وما تشمل عليه تلك المؤثرات من حقوق وما تفرضه من واجبات والتي تمكنه من التفاعل والتعايش مع الآخرين بنجاح. (١٢:٩)

إجراءات البحث

منهج البحث:

استخدم الباحثين المنهج الوصفي بالطريقة المسحية والتي تقوم علي وصف الوضع الراهن وتحليله وتفسيره للتعرف علي المتغيرات التي تحول دون ممارسة المرأة بصعيد مصر للنشاط الرياضي في ضوء ابعاد الممارسة والمنافسة.

مجتمع وعينة البحث:

مجتمع البحث:

يمثل مجتمع البحث المعنيات بالرياضة بصعيد مصر بوزارة الشباب والرياضية والفتيات الممارسات للرياضة بمحافظة الأقصر واسوان خلال العام (٢٠١٩-٢٠٢٠) والموزعات علي (معلمات-موظفات بقطاع الشباب والرياضية-فتيات ممارسات للرياضة) .

عينة البحث:

تم اختيار عينة البحث من المعنيات بالرياضة بصعيد مصر بوزارة الشباب والرياضية والفتيات الممارسات للرياضة بصعيد مصر خلال العام (٢٠١٩-٢٠٢٠) وعددهن (١٢٠) امرأة بحافظتي الأقصر واسوان تم استخدام (٢٠) مفردة لأجراء الدراسة الاستطلاعية للبحث, (٨٨) مفردة كتجربة اساسية , واستبعاد (١٢) مفردة لعدم توافر الشروط العلمية في الاستمارات المقدمة منهن .

شروط اختيار العينة:

- تمثل العينة مختلف أعمار سنية مختلفة.
- تمثل العينة شرائح اقتصادية واجتماعية مختلفة.
- تمثل العينة نسبة ٥% من المجتمع الكلي.

أدوات جمع البيانات:

استخدم الباحثين الأدوات الآتية لجمع البيانات :

- استبيان علاقة الممارسة الرياضية ببعض المتغيرات الاجتماعية في ضوء ابعاد الممارسة

والمنافسة. اعداد عصام أبو دهب (٢٠١٠م) (١٦) - قام الباحثين بالاطلاع على العديد من الدراسات كدراسة عادل عيسي مطر (١٩٩٩م) (١٥), محمد حسن علاوي (١٩٩٩م) (١٦), مروى أحمد عبد الهادي (٢٠٠٤م) (١٨), منال محمد إبراهيم (١٩٩٩م) (٢١), هدى حسن الخاجة (١٩٩٩م) (٢٣) وذلك لتحديد ابعاد استمارة قياس علاقة الممارسة الرياضية ببعض المتغيرات الاجتماعية وقد قام الباحثين باختيار مقياس عصام أبو دهب (٢٠١٠م) (١٦) واعادة صياغة بعض العبارات التي تخص المرأة بصعيد مصر وطبيعة المجتمع داخل صعيد مصر.

خطوات بناء استمارة الاستبيان:

- (١) تحديد الهدف: تم تصميم استمارة استبيان يمكن من خلالها جمع البيانات الصادقة واللائمة لتحقيق أهداف الدراسة عن طريق الاطلاع على المراجع العلمية المتخصصة في الدراسة الحالية وتحليل الدراسات السابقة كدراسة عادل عيسي مطر (١٩٩٩م) (١٥), محمد حسن علاوي (١٩٩٩م) (١٦), مروى أحمد عبد الهادي (٢٠٠٤م) (١٨), منال محمد إبراهيم (١٩٩٩م) (٢١), هدى حسن الخاجة (١٩٩٩م) (٢٣) للتعرف على المشكلات التي تواجه المرأة بصعيد مصر أو التي تحول دون ممارسة النشاط الرياضي.
- (٢) تحديد المحاور: في ضوء ما قام به الباحثين من تصميم استمارة مبدئية للعرض على السادة الخبراء المتخصصين في مجالات علم الاجتماع الرياضي وعلم النفس الرياضي والبحث العلمي والترويج الرياضي.
- (٣) تم تحديد أهم المحاور الرئيسية وهي كالتالي: العامل الديني - العامل الاجتماعي - العامل الصحي - العامل الاقتصادي - النفسي - الثقافي - العادات - الشخصية - الحوافز - الأنشطة - نظام الدراسة - وقت الفراغ - وسائل الإعلام - معوقات إدارية - البرامج.
- (٤) قام الباحثين بعرض المحاور في صورتها الأولية مرفق (١) على السادة الخبراء لإبداء الرأي في مدى مناسبتها .
- (٥) تم التوصل من قبل السادة الخبراء الى مجموعة من المحاور التي تم الاتفاق عليها لتصميم استمارة الاستبيان في صورتها النهائية مرفق (٣) .
- (٦) قام الباحثين بعرض عبارات المحاور في صورتها الأولية مرفق (١) على السادة الخبراء لإبداء الرأي في مدى مناسبتها .
- (٧) تم التوصل من قبل السادة الخبراء الى مجموعة من العبارات لكل محور من المحاور التي تم الاتفاق عليها لتصميم استمارة الاستبيان في صورتها النهائية مرفق (٣) .

المعاملات العلمية للاستبيان :

أولاً: حساب معامل الصدق للاستبيان :

١ - صدق المحتوى للمحاور :

جدول (١)

التكرار والنسبة المئوية والأهمية النسبية لآراء السادة الخبراء حول محاور استبيان علاقة الممارسة الرياضية ببعض المتغيرات الاجتماعية لدى المرأة بصعيد مصر

ن = ٩

م	المحور	أوافق		لا أوافق		الوزن النسبي	الأهمية النسبية
		ك	%	ك	%		
١	النفسي	٢	٢٢.٢٢	٧	٧٧.٧٨	٢	٢٢.٢٢
٢	العامل الديني	٨	٨٨.٨٩	١	١١.١١	٨	٨٨.٨٩
٣	وسائل الإعلام	٢	٢٢.٢٢	٧	٧٧.٧٨	٢	٢٢.٢٢
٤	العادات	١	١١.١١	٨	٨٨.٨٩	١	١١.١١
٥	خوافز	٢	٢٢.٢٢	٧	٧٧.٧٨	٢	٢٢.٢٢
٦	عامل التنشئة الأسرية	٨	٨٨.٨٩	١	١١.١١	٨	٨٨.٨٩
٧	أنشطة	٢	٢٢.٢٢	٧	٧٧.٧٨	٢	٢٢.٢٢
٨	عامل المؤسسات الاجتماعية الرياضية	٧	٧٧.٧٨	٢	٢٢.٢٢	٧	٧٧.٧٨
٩	برامج	١	١١.١١	٨	٨٨.٨٩	١	١١.١١
١٠	معوقات إدارية	١	١١.١١	٨	٨٨.٨٩	١	١١.١١
١١	العامل الاقتصادي	٨	٨٨.٨٩	١	١١.١١	٨	٨٨.٨٩
١٢	نظام الدراسة	١	١١.١١	٨	٨٨.٨٩	١	١١.١١
١٣	العامل الشخصي	٧	٧٧.٧٨	٢	٢٢.٢٢	٧	٧٧.٧٨
١٤	عامل الثقافة الرياضية	٧	٧٧.٧٨	٢	٢٢.٢٢	٧	٧٧.٧٨
١٥	وقت الفراغ	٢	٢٢.٢٢	٧	٧٧.٧٨	٢	٢٢.٢٢
١٦	العامل البدني الصحي	٩	١٠٠	٠	٠	٩	١٠٠

يتضح من جدول (١) التكرار والنسبة المئوية والوزن النسبي والأهمية النسبية للآراء السادة الخبراء حول محاور استبيان علاقة الممارسة الرياضية ببعض المتغيرات الاجتماعية لدى المرأة بصعيد مصر وقد تراوحت الآراء ما بين (١١.١١ % ، ١٠٠ %) ، وبناء على رأى السادة الخبراء فقد ارتضى الباحثين والسادة المشرفين بالمحاور التي حصلت على أهمية نسبية قدرها ٧٧.٧٨ % فأكثر .

وقد تم اختيار ٧ محاور واستبعاد ٩ محاور وتم الاختيار كالاتي :

- المحور الأول : العامل الدينى
- المحور الثانى : عامل التنشئة الأسرية
- المحور الثالث : عامل المؤسسات الإجتماعية الرياضية
- المحور الرابع : العامل الإقتصادى .
- المحور الخامس : العامل الشخصى
- المحور السادس : عامل الثقافة الرياضية
- المحور السابع : العامل البدنى الصحى

- تحديد عبارات الاستبيان

- بعد أن تم تحديد المحاور ، تم وضع مجموعة من العبارات تحت كل محور من محاور الاستبيان وروعي عند وضع تلك العبارات الآتي :
- صياغة العبارات بطريقة لا توحى بإجابة معينة .
 - أن تكون العبارات مرتبطة بالمحور التي تنتمي إليه .
 - أن يكون ميزان التقدير مناسب .

المحتوى لعبارات الاستبيان :

جدول (٢)

النسبة المئوية لآراء السادة الخبراء حول عبارات استبيان علاقة الممارسة الرياضية ببعض المتغيرات الاجتماعية لدى المرأة بصعيد مصر

المحور الأول		المحور الثانى		المحور الثالث		المحور الرابع		المحور الخامس		المحور السادس		المحور السابع	
العامل الدينى		التنشئة الأسرية		عامل المؤسسات الاجتماعية الرياضية		العامل الإقتصادى		العامل الشخصى		عامل الثقافة الرياضية		العامل البدنى الصحى	
ع	%	ع	%	ع	%	ع	%	ع	%	ع	%	ع	%
١	٨٨.٨٨	١٢	٨٨.٨٨	٢٤	٧٧.٧٧	٣٩	٨٨.٨٨	٥٢	٨٨.٨٨	٦٨	٨٨.٨٨	٨٣	٨٨.٨٨
٢	٣٣.٣٣	١٣	٨٨.٨٨	٢٥	٨٨.٨٨	٤٠	٨٨.٨٨	٥٣	٧٧.٧٧	٦٩	٧٧.٧٧	٨٤	٨٨.٨٨
٣	٥٥.٥٥	١٤	٣٣.٣٣	٢٦	٣٣.٣٣	٤١	١٠٠	٥٤	٧٧.٧٧	٧٠	٣٣.٣٣	٨٥	٧٧.٧٧
٤	٧٧.٧٧	١٥	٦٦.٦٦	٢٧	٢٢.٢٢	٤٢	٧٧.٧٧	٥٥	٨٨.٨٨	٧١	٢٢.٢٢	٨٦	٨٨.٨٨
٥	٧٧.٧٧	١٦	٨٨.٨٨	٢٨	٥٥.٥٥	٤٣	٣٣.٣٣	٥٦	٨٨.٨٨	٧٢	١١.١١	٨٧	٨٨.٨٨
٦	٨٨.٨٨	١٧	٣٣.٣٣	٢٩	٧٧.٧٧	٤٤	٨٨.٨٨	٥٧	٧٧.٧٧	٧٣	٧٧.٧٧	٨٨	٧٧.٧٧
٧	٨٨.٨٨	١٨	١٠٠	٣٠	٢٢.٢٢	٤٥	٧٧.٧٧	٥٨	٢٢.٢٢	٧٤	٧٧.٧٧	٨٩	٧٧.٧٧
٨	٨٨.٨٨	١٩	٧٧.٧٧	٣١	١٠٠	٤٦	٧٧.٧٧	٥٩	٧٧.٧٧	٧٥	٣٣.٣٣	٩٠	٣٣.٣٣

٧٧.٧٧	٩١	٣٣.٣٣	٧٦	٧٧.٧٧	٦٠	٣٣.٣٣	٤٧	١٠٠	٣٢	٨٨.٨٨	٢٠	٣٣.٣٣	٩
٤٤.٤٤	٩٢	٢٢.٢٢	٧٧	٣٣.٣٣	٦١	٥٥.٥٥	٤٨	٧٧.٧٧	٣٣	٧٧.٧٧	٢١	٤٤.٤٤	١٠
٢٢.٢٢	٩٣	٥٥.٥٥	٧٨	٨٨.٨٨	٦٢	٣٣.٣٣	٤٩	٧٧.٧٧	٣٤	٢٢.٢٢	٢٢	٢٢.٢٢	١١
٣٣.٣٣	٩٤	٧٧.٧٧	٧٩	٧٧.٧٧	٦٣	٦٦.٦٦	٥٠	٦٦.٦٦	٣٥	١٠٠	٢٣		
		٥٥.٥٥	٨٠	٨٨.٨٨	٦٤	٨٨.٨٨	٥١	٣٣.٣٣	٣٦				
		٣٣.٣٣	٨١	٧٧.٧٧	٦٥			٤٤.٤٤	٣٧				
		١١.١١	٨٢	٣٣.٣٣	٦٦			٣٣.٣٣	٣٨				
				٣٣.٣٣	٦٧								

يوضح جدول (٢) النسبة المئوية لأراء السادة الخبراء حول عبارات استبيان علاقة الممارسة الرياضية ببعض المتغيرات الاجتماعية لدى المرأة بصعيد مصر ويتضح تراوح النسبة المئوية للعبارات ما بين (١٠٠٪ - ١١.١١٪) وبناء على رأى السادة الخبراء فقد ارتضى الباحثين بالعبارات التي حصلت نسبة مئوية قدرها (٧٧)٪ فأكثر، وقد تم اختيار العبارات المناسبة واستبعاد العبارات غير المناسبة كما هو موضح بجدول (٤) على أن يراعى الباحثين التنوع بين المحاور في عبارات الاستبيان .

جدول (٤)

العدد المبدئي والنهائي وأرقام العبارات المستبعدة لاستمارة استبيان علاقة الممارسة الرياضية ببعض المتغيرات الاجتماعية لدى المرأة بصعيد مصر

م	المحاور	العدد المبدئي للعبارات	أرقام العبارات المستبعدة	العدد النهائي للعبارات
١	العامل الديني	١١	١١-١٠-٩-٣-٢	٦
٢	التنشئة الأسرية	١٢	٢٢-١٧-١٥-١٤	٨
٣	عامل المؤسسات الاجتماعية الرياضية	١٥	٣٥-٣٠-٢٨-٢٧-٢٦ ٣٨-٣٧-٣٦	٧
٤	العامل الاقتصادي	١٣	٥٠-٤٩-٤٨-٤٧-٤٣	٨
٥	العامل الشخصي	١٦	٦٧-٦٦-٦١-٥٨	١٢
٦	عامل الثقافة الرياضية	١٥	٧٦-٧٥-٧٢-٧١-٧٠ ٨٢-٨١-٨٠-٧٨-٧٧	٥
٧	العامل البدني الصحي	١٢	٩٤-٩٣-٩٢-٩٠	٨
	الإجمالي	٩٤	٤٠	٥٤

يتضح من جدول (٤) العدد المبدئي والنهائي وأرقام العبارات المستبعدة لاستمارة استبيان علاقة الممارسة الرياضية ببعض المتغيرات الاجتماعية لدى المرأة بصعيد مصر حيث يتضح أن

تم استبعاد عدد (٥) عبارات في المحور الأول، عدد (٤) عبارات في المحور الثاني، عدد (٨) عبارات في المحور الثالث، عدد (٥) عبارات في المحور الرابع، عدد (٤) عبارات في المحور الخامس، عدد (١٠) عبارات في المحور السادس، عدد (٤) عبارات في المحور السابع ليصبح إجمالي عدد العبارات المستبعدة من الاستبيان (٤٠) عبارة.

وتم عرض عبارات المقياس على السادة الخبراء السابق الإشارة إليهم وذلك في الفترة من ٢٠٢٠/٢/١٥ وحتى ٢٠٢٠/٣/٢٠ لإبداء آرائهم حول العبارات المقترحة لاستبيان علاقة الممارسة الرياضية ببعض المتغيرات الاجتماعية من حيث مدى مناسبتها ومطابقتها هذه العبارات للمحاور ، وجدول (٤) يوضح العبارات التي تم حذفها ، وبذلك يكون قد اكتمل الشكل النهائي للاستبيان مرفق (٣) وجدول (٥) يوضح العبارات الممثلة لكل محور في صورتها النهائية.

جدول (٥)

الصورة النهائية لعدد العبارات الممثلة لاستبيان علاقة الممارسة الرياضية

ببعض المتغيرات الاجتماعية للمرأة بصعيد مصر

م	المحاور	أرقام العبارات	عدد العبارات
١-	العامل الديني	٦-١	٦
٢-	التنشئة الأسرية	١٤-٧	٨
٣-	عامل المؤسسات الاجتماعية الرياضية	٢١-١٥	٧
٤-	العامل الاقتصادي	٢٩-٢٢	٨
٥-	العامل الشخصي	٤١-٣٠	١٢
٦-	عامل الثقافة الرياضية	٤٦-٤٢	٥
٧-	العامل البدني الصحي	٥٤-٤٧	٨
	المجموع		٥٤

طريقة تصحيح الاستبيان : استخدم الباحث نظام التصحيح الثلاثي

حيث أنه عند تصحيح عبارات الاستبيان يتم منح :

- موافقة بشدة ويقدر لها ٥ درجات.
- موافقة ويقدر لها ٣ درجات.
- غير موافقة ويقدر لها ٢ درجات.
- غير موافق بشدة ويقدر لها (١) درجة

ويتم جمع درجات كل محور من محاور الاستبيان على حدة ، إذ أن المقياس ليس له درجة كلية ، والدرجة العالية على كل محور تشير الى تميز المرأة بصعيد مصر في علاقة الممارسة الرياضية ببعض المتغيرات الاجتماعية الذي يقيسه المحور .

٣ - حساب معامل صدق الاتساق الداخلي:

صدق الاتساق الداخلي بين العبارة والمحور وبين العبارة والمجموع الكلي للمحاور صدق الاتساق الداخلي بين المحور والمجموع الكلي للمحاور لعلاقة الممارسة الرياضية ببعض المتغيرات الاجتماعية.

جدول (٦)

صدق الاتساق الداخلي بين العبارة والمحور وبين العبارة والمجموع الكلي للمحاور

استمارة استبيان علاقة الممارسة الرياضية ببعض المتغيرات الاجتماعية

لدى المرأة بصعيد مصر

ن = ٢٠

المحور الأول			المحور الثاني			المحور الثالث			المحور الرابع		
م	ع مع	ع مع مع	م	ع مع	ع مع مع	م	ع مع	ع مع مع	م	ع مع	ع مع مع
١	٠.٨٦	٠.٩٢	٧	٠.٨٩	٠.٨٥	١٥	٠.٩٣	٠.٩٦	٢٢	٠.٨٦	٠.٩٢
٢	٠.٩٥	٠.٩	٨	٠.٩٧	٠.٩١	١٦	٠.٩٧	٠.٩٩	٢٣	٠.٩٧	٠.٩٢
٣	٠.٩٩	٠.٩٧	٩	٠.٧٦	٠.٦٣	١٧	٠.٩٩	٠.٩٦	٢٤	٠.٩٩	٠.٩٨
٤	٠.٩٩	٠.٩٧	١٠	٠.٧٧	٠.٦٤	١٨	٠.٦٨	٠.٥٣	٢٥	٠.٨٩	٠.٩٦
٥	٠.٨٩	٠.٨٥	١١	٠.٩٤	٠.٨٦	١٩	٠.٦٦	٠.٧٨	٢٦	٠.٧٣	٠.٥٤
٦	٧٤	٠.٨١	١٢	٠.٩٦	٠.٨٩	٢٠	٠.٧٤	٠.٨٥	٢٧	٠.٩٩	٠.٩٨
			١٣	٠.٩٩	٠.٩٩	٢١	٠.٧٥	٠.٨٦	٢٨	٠.٨٧	٠.٩٤
			١٤	٠.٦٩	٠.٥٤				٢٩	٠.٨٩	٠.٩٦
المحور الخامس			المحور السادس			المحور السابع					
م	ع مع	ع مع مع	م	ع مع	ع مع مع	م	ع مع	ع مع مع			
٣٠	٠.٩٧	٠.٩١	٤٢	٠.٨٤	٠.٩١	٤٧	٠.٨٢	٠.٩٣			
٣١	٠.٩٨	٠.٩٢	٤٣	٠.٨	٠.٨٩	٤٨	٠.٩٢	٠.٩٦			
٣٢	٠.٩٩	٠.٩٤	٤٤	٠.٧٢	٠.٨٤	٤٩	٠.٨٧	٠.٩١			
٣٣	٠.٩٦	٠.٨٩	٤٥	٠.٧٣	٠.٨٤	٥٠	٠.٩٢	٠.٨٤			
٣٤	٠.٩٩	٠.٩٤	٤٦	٠.٨٨	٠.٧٨	٥١	٠.٩٤	٠.٨٦			
٣٥	٠.٩٣	٠.٨٦				٥٢	٠.٨٩	٠.٩٤			
٣٦	٠.٧٣	٠.٨١				٥٣	٠.٨٧	٠.٩٤			
٣٧	٠.٨٦	٠.٩٤				٥٤	٠.٨٣	٠.٨٩			
٣٨	٠.٧٦	٠.٨٣									

								٠.٧٤	٠.٨٩	٣٩
								٠.٨٧	٠.٩٢	٤٠
								٠.٩٦	٠.٩	٤١

*قيمة ر الجدولية عند مستوى معنوية ٠.٠٥ = ٠.١٦٤

يتضح من الجدول (٦) وجود ارتباط دال إحصائياً بين العبارات والمجموع الكلي للمحور وبين العبارات وبين المجموع الكلي للمحاور مما يشير إلى ان عبارات الاستبيان تتمتع بصدق الاتساق الداخلي حيث كان قيمة (ر) المحسوبة أكبر من قيمة (ر) الجدولية عند مستوى معنوية ٠.٠٥ .

جدول (٧)

صدق الاتساق الداخلي بين المحور والمجموع الكلي للمحاور لاستمارة استبيان علاقة الممارسة الرياضية ببعض المتغيرات الاجتماعية لدى المرأة بصعيد مصر

ن = ٢٠

م	المحاور	معامل الارتباط
١.	العامل الديني	٠.٨٧
٢.	التنشئة الأسرية	٠.٩١
٣.	عامل المؤسسات الاجتماعية الرياضية	٠.٨٩
٤.	العامل الاقتصادي	٠.٨٥
٥.	العامل الشخصي	٠.٨٦
٦.	عامل الثقافة الرياضية	٠.٩٢
٧.	العامل البدني الصحي	٠.٩١

قيمة ر الجدولية عند مستوى معنوية ٠.٠٥ = ٠.١٦٤

يتضح من جدول (٧) وجود ارتباط ذو دلالة إحصائية بين مجموع المحور وبين المجموع الكلي للمحاور لاستمارة الاستبيان الخاصة بعلاقة الممارسة الرياضية ببعض المتغيرات الاجتماعية لدى المرأة بصعيد مصر مما يشير إلى ان محاور الاستبيان تتمتع بصدق الاتساق الداخلي حيث كان قيمة (ر) المحسوبة أكبر من قيمة (ر) الجدولية عند مستوى معنوية ٠.٠٥ .

ثانياً: حساب معامل الثبات للاستبيان:

لحساب معامل الثبات للاستبيان استخدم الباحثين طريقة إعادة الاختبار test Retest ، ولتحقيق ذلك اختيرت عينة من الممارسات للرياضة والعاملات بوزارة الشباب والرياضة بصعيد مصر قوامها (٢٠) امرأة من داخل مجتمع البحث الأصلي ومن خارج عينة البحث وطبق عليهم الاستبيان ، ثم أعيد التطبيق مرة ثانية على نفس المجموعة المختارة وبفارق

زمنى (١٥) يوم ، وذلك لان الاستبيان قائم على بعد التذكر والوصف ولقد روعي أن يكون التطبيق الثاني في نفس الظروف التي أحاطت بالتطبيق الأول ، كما استخدم الباحثين طريقة بيرسون لحساب معامل الارتباط والجدول (٧) يوضح معامل الارتباط للمحاور والعبارات.

جدول (٨)

معامل الارتباط بين التطبيق الأول والتطبيق الثاني لبيان معامل الثبات لاستمارة استبيان علاقة الممارسة الرياضية ببعض المتغيرات الاجتماعية لدى المرأة بصعيد مصر

ن=٢٠

المحور الاول		المحور الثاني		المحور الثالث		المحور الرابع		المحور الخامس		المحور السادس		المحور السابع	
العمل الديني		التنشئة الأسرية		عامل المؤسسات الاجتماعية الرياضية		العامل الاقتصادي		العامل الشخصي		عامل الثقافة الرياضية		العامل البدني الصحي	
م	ر	م	ر	م	ر	م	ر	م	ر	م	ر	م	ر
١	٠.٨٩	٧	٠.٩٣	١٥	٠.٨٨	٢٢	٠.٨٣	٣٠	٠.٨٥	٤٢	٠.٩١	٤٧	٠.٨٦
٢	٠.٩١	٨	٠.٩٤	١٦	٠.٩٢	٢٣	٠.٨٩	٣١	٠.٩١	٤٣	٠.٩٤	٤٨	٠.٩٣
٣	٠.٩٣	٩	٠.٨٦	١٧	٠.٨٩	٢٤	٠.٩١	٣٢	٠.٩٣	٤٤	٠.٨٤	٤٩	٠.٨٩
٤	٠.٨٦	١٠	٠.٨٨	١٨	٠.٩٤	٢٥	٠.٨٦	٣٣	٠.٨٤	٤٥	٠.٨٧	٥٠	٠.٨٧
٥	٠.٩٢	١١	٠.٩١	١٩	٠.٩١	٢٦	٠.٩١	٣٤	٠.٩١	٤٦	٠.٩٢	٥١	٠.٩٢
٦	٠.٩٤	١٢	٠.٩٣	٢٠	٠.٨٤	٢٧	٠.٨٧	٣٥	٠.٨٩			٥٢	٠.٩١
		١٣	٠.٨٧	٢١	٠.٨٧	٢٨	٠.٩٤	٣٦	٠.٨٣			٥٣	٠.٩٣
		١٤	٠.٩٢			٢٩	٠.٨٨	٣٧	٠.٩٤			٥٤	٠.٩٢
								٣٨	٠.٩٠				
								٣٩	٠.٨٧				
								٤٠	٠.٩٣				
								٤١	٠.٩١				

قيمة ر الجدولية عند مستوى معنوية ٠.٠٥=٠.١٦٤

يتضح من جدول (٧) وجود ارتباط ذو دلالة إحصائية بين التطبيق الأول والتطبيق الثاني لاستمارة الاستبيان الخاصة بعلاقة الممارسة الرياضية ببعض المتغيرات الاجتماعية لدى المرأة بصعيد مصر عند مستوى معنوية ٠.٠٥ حيث تراوح معامل الارتباط المحسوب ما بين (٠.٨٣-٠.٩٩) وهى معاملات ارتباط ذو دلالة عالية مما يشير الى ثبات استمارة الاستبيان .
التطبيق النهائي للمقياس :

وهى المرحلة التي تشتمل على تنفيذ تجربة البحث الأساسية وتفرغ البيانات بعد التأكد

من توافر كافة الشروط الإدارية والعلمية تم تطبيق الاستبيان الخاص بعلاقة الممارسة الرياضية ببعض المتغيرات الاجتماعية لدى المرأة بصعيد مصر في صورته النهائية على عينة البحث (ن = ٨٨) وذلك وفق الشروط الموضوعية لاختيار العينة في الفترة من ١٦ / ٤ / ٢٠٢٠ حتى ٣٠ / ٤ / ٢٠٢٠ مع مراعاة الآتي:

- تطبيق المقياس بصورة فردية بمساعدة (٢) من المساعدات ، وتم تلقينهم لتعليمات تطبيق المقياس .
- التأكيد على أفراد العينة بأهمية استجاباتهم للاستفادة منها وضرورة الإجابة على جميع العبارات وعدم اختيار أكثر من إجابة للعبارة الواحدة.
- تراوحت جلسات التطبيق من ١٥ : ٢٠ ق بعد قراءة التعليمات على أفراد العينة مع مراعاة توافر عدد كاف من الأقلام والاستمارات .
- تم استبعاد الاستمارات الغير مستوفاة أو الغير كاملة البيانات .

تفريغ البيانات:

بعد الانتهاء من تطبيق الاستبيان في صورته النهائية على عينة البحث الأساسية قام الباحثين بجمع هذه الاستمارات وتم تفريغ البيانات وفقاً لمفتاح التصحيح المعد لذلك في كشوف التفريغ المعدة لذلك وقد تم عمل التحليل الإحصائي لهذه البيانات بما يتماشى مع هدف وفروض البحث ، ثم قاموا الباحثين بتصحيح الاستبيان ورصد وجدولة الدرجات الخام وإعدادها للمعالجة الإحصائية وقد استخدم الباحث ميزان التقدير (١ ، ٣ ، ٥)

المعالجات الإحصائية :

استخدم الباحثين المعالجات الإحصائية الملائمة لتطبيق بيانات البحث وذلك من خلال البرنامج الإحصائي SPSS الخاص بالعلوم الإنسانية والاجتماعية وكانت كالاتي :

- ١- المتوسط الحسابي .
- ٢- الانحراف المعياري .
- ٣- النسبة المئوية .
- ٤- الوزن النسبي .
- ٥- الأهمية النسبية.
- ٦- معامل الارتباط .
- ٧- اختبار (ت).

عرض النتائج ومناقشتها :

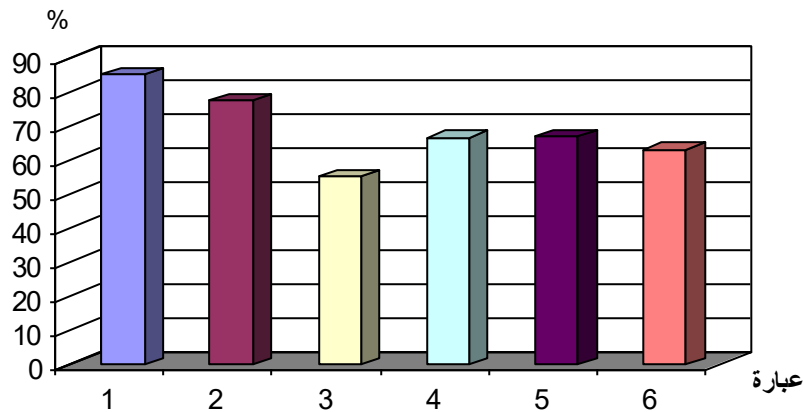
عرض النتائج :

جدول (٩)

التكرار والنسبة المئوية والوزن النسبي والأهمية النسبية وقيمة كا^٢ لاستجابات
عينة البحث في المحور الأول الخاص بالعامل الديني

ن=٨٨

ارقام العبارات	الاستجابة				الوزن النسبي	الأهمية النسبية	كا ^٢
	أوافق بشدة	أوافق	غير موافق	غير موافق بشدة			
١	٥١	١٢	١٥	١٠	١٦٢.٠٠	٦٧.٥٠	١٢.٥٢
٢	٦٢	١٨	٦	٢	١٧٠.٠٠	٧٠.٨٣	١٧.٦٢
٣	٥٨	١٥	٨	٧	١٦٦.٠٠	٦٩.١٧	١٢.٣٩
٤	١٩	١٧	٤١	١١	١٦٣.٠٠	٦٧.٩٢	١١.٦٣
٥	٢١	١٨	٣٨	١١	١٦٥.٠٠	٦٨.٧٥	١٣.١٠
٦	٢٩	٢٧	٣٠	٢	١٧٠.٠٠	٧٠.٨٣	١٥.٩٨

قيمة كا^٢ الجدولية عند مستوى معنوية ٠.٠٥=٠.٩٩قيمة كا^٢ الجدولية عند مستوى معنوية ٠.٠١=٩.٢١

شكل (١)

دلالة الأهمية النسبية لعبارات المحور الأول الخاص بالعامل الديني

يتضح من جدول (٩) وشكل (١) التكرار والنسبة المئوية والوزن النسبي والأهمية النسبية وقيمة كا^٢ لاستجابات عينة البحث في المحور الأول الخاص بالعامل الديني حيث انحصرت قيمة الوسط النسبي (١٦٢.٠٠ الى ١٧٠) وقيمة كا^٢ الجدولية (٥.٩٩) أقل من قيمة كا^٢ المحسوبة وذلك عند مستوى ٠.٠٥ ، قيمة كا^٢ الجدولية (٩.٢١) مما يدل على دلالة قيمة كا^٢ المحسوبة .

جدول (١٠)

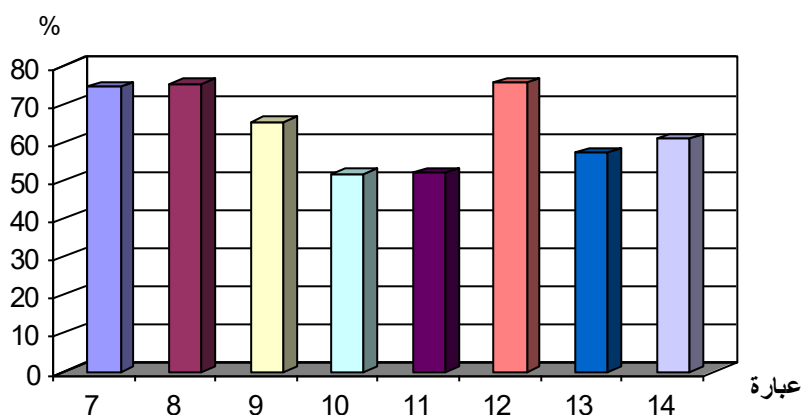
التكرار والنسبة المئوية والوزن النسبي والأهمية النسبية وقيمة كا^٢ لاستجابات عينة البحث في المحور الثاني الخاص بعامل التنشئة الأسرية

ن=٨٨

ارقام العبارات	الاستجابة			أوافق بشدة	أوافق	غير موافق	غير موافق بشدة	الأهمية النسبية	الوزن النسبي	كا ^٢
	أوافق بشدة	أوافق	غير موافق							
٧	٢٦	٢٣	٢٥	١٤	١٦٠.٠٠	٦٦.٦٧	١٠.٦٢			
٨	٥٨	١٧	٨	٥	١٧٢.٠٠	٧١.٦٧	١٧.٦			
٩	١٧	٤١	٩	٢١	١٧٠.٠٠	٧٠.٨٣	١٦.٩٠			
١٠	٥١	١٨	٧	١٢	١٧١.٠٠	٧١.٢٥	١٧.٧			
١١	٤٨	١٦	١٢	١٢	١٧١.٠٠	٧١.٢٥	١٦.٩٨			
١٢	١٧	٣١	٩	٣١	١٧٨.٠٠	٧٤.١٧	١٨.١٠			
١٣	٣٩	١٧	١٤	١٨	١٥٤.٠٠	%٤٤.٣١	٩.٥٨			
١٤	٤١	٢٢	١٧	٨	١٥٥.٠٠	%٤٦.٥٩	٩.٥٥			

قيمة كا^٢ الجدولية عند مستوى معنوية ٠.٠٥=٠.٩٩

قيمة كا^٢ الجدولية عند مستوى معنوية ٠.٠١=٠.٢١



شكل (٢)

دلالة الأهمية النسبية لعبارات المحور الثاني الخاص بعامل التنشئة الأسرية

يتضح من جدول (١٠) وشكل (٢) التكرار والنسبة المئوية والوزن النسبي والأهمية النسبية وقيمة كا^٢ لاستجابات عينة البحث في المحور الثاني الخاص بعامل التنشئة الأسرية حيث انحصرت قيمة الوسط النسبي ما بين (١٥٤ الى ١٧٨) وقيمة كا^٢ الجدولية (٠.٩٩) أقل من قيمة كا^٢ المحسوبة وذلك عند مستوى ٠.٠٥ ، قيمة كا^٢ الجدولية (٩.٢١) مما يدل على دلالة قيمة كا^٢ المحسوبة ..

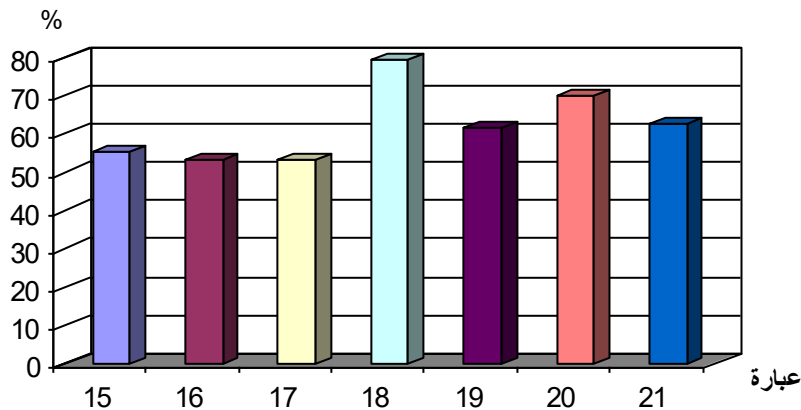
جدول (١١)

التكرار والنسبة المئوية والوزن النسبي والأهمية النسبية وقيمة كا^٢ لاستجابات عينة البحث في المحور الثالث الخاص بالمؤسسات الاجتماعية الرياضية

ن=٨٨

ارقام العبارات	الاستجابة			الوزن النسبي	الأهمية النسبية	كا ^٢
	أوافق بشدة	أوافق	غير موافق			
١٥	٣٩	٢١	٧	١٦٤.٠٠	%٤٤.٣١	٩.٩٠
١٦	١٨	١٥	١٦	١٧١.٠٠	%٢٠.٤٣	٧.٢١
١٧	٤١	١٨	٢٣	١٦٤.٠٠	%٤٦.٥٩	٩.٥٤
١٨	٥١	٢١	٧	١٨٤.٠٠	%٥٧.٩٥	١١.٠٢
١٩	٢١	٣٩	١٠	١٥٤.٠٠	%٢٣.٨٦	٨.٠١
٢٠	١٦	١٢	٥١	١٧٤.٠٠	%١٨.١٨	٦.١٠
٢١	٤٨	١٧	١٣	١٦٩.٠٠	%٥٤.٥٤	١٢.٣٢

قيمة كا^٢ الجدولية عند مستوى معنوية ٠.٠٥=٠.٩٩



شكل (٣)

دلالة الأهمية النسبية لعبارات المحور الثالث الخاص بالمؤسسات الاجتماعية الرياضية

يتضح من جدول (١١) وشكل (٣) التكرار والنسبة المئوية والوزن النسبي والأهمية النسبية وقيمة كا^٢ لاستجابات عينة البحث في المحور الثالث الخاص بالمؤسسات الاجتماعية الرياضية حيث انحصرت قيمة الوسط النسبي ما بين (١٥٤ الى ١٨٤) وقيمة كا^٢ الجدولية (٥.٩٩) أقل من قيمة كا^٢ المحسوبة وذلك عند مستوى ٠.٠٥ ، قيمة كا^٢ الجدولية (٩.٢١) مما يدل على قيمة كا^٢ المحسوبة .

جدول (١٢)

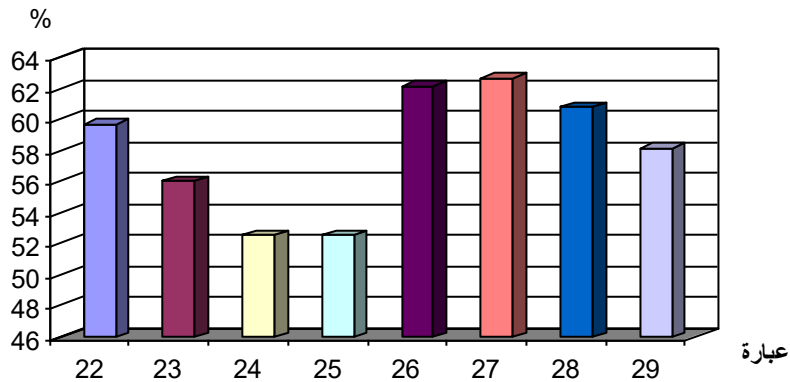
التكرار والنسبة المئوية والوزن النسبي والأهمية النسبية وقيمة كا^٢ لاستجابات
عينة البحث في المحور الرابع الخاص بالعامل الاقتصادي

ن=٨٨

كا ^٢	الأهمية النسبية	الوزن النسبي	الاستجابة				ارقام العبارات
			غير موافق بشدة	غير موافق	أوافق	أوافق بشدة	
١٠.٢١	%٥٧.٩٥	١٧١.٠٠	١١	٩	١٧	٥١	٢٢
٩.٥٤	%٥٤.٥٤	١٦٨.٠٠	١٩	١٠	١٢	٤٨	٢٣
٨.٥١	%١٩.٣١	١٦٤.٠٠	١٢	١٢	٤٧	١٧	٢٤
١١.٣٢	%٤٨.٨٦	١٧٥.٠٠	١٧	١١	١٧	٤٣	٢٥
١٠.٢٥	%٤٧.٧٢	١٦٥.٠٠	١	١٧	٢٨	٤٢	٢٦
٦.٠٠	%٢٣.٦٣	١٦٠.٠٠	١٩	٣٩	١٨	١٢	٢٧
١٢.٦٩	%٤٤.٣١	١٨٠.٠٠	١٤	١١	٢٤	٣٩	٢٨
١١.٣٢	%٣٩.٧٧	١٥٤.٠٠	١٠	١٥	٢٨	٣٥	٢٩

قيمة كا^٢ الجدولية عند مستوى معنوية ٠.٠٥=٥.٩٩

قيمة كا^٢ الجدولية عند مستوى معنوية ٠.٠١=٩.٢١



شكل (٤)

دلالة الأهمية النسبية لعبارات المحور الرابع الخاص بالعامل الاقتصادي

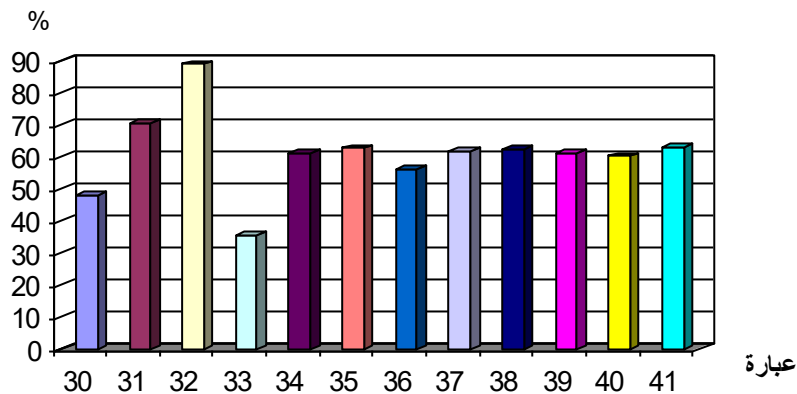
يتضح من جدول (١١) وشكل (٤) التكرار والنسبة المئوية والوزن النسبي والأهمية النسبية وقيمة كا^٢ لاستجابات عينة البحث في المحور الرابع الخاص بالعامل الاقتصادي حيث انحصرت قيمة الوسط النسبي ما بين (١٥٤ الى ١٧٥) وذلك عند مستوى ٠.٠٥ ، قيمة كا^٢ الجدولية (٩.٢١) مما يدل على دلالة قيمة كا^٢ المحسوبة .

جدول (١٣)

التكرار والنسبة المئوية والوزن النسبي والأهمية النسبية وقيمة كا^٢ لاستجابات
عينة البحث في المحور الخامس الخاص بالعامل الشخصي

ن=٨٨

٢كا	الأهمية النسبية	الوزن النسبي	الاستجابة				ارقام العبارات
			غير موافق بشدة	غير موافق	أوافق	أوافق بشدة	
٩.٦٥	%١٨.٦٤	١١٨.٠٠	٢٩	٣٠	١٨	١١	٣٠
١٠.٣٢	%٢٣.٥٥	١٢٠.٠٠	٣١	٣٧	١٢	٨	٣١
١٠.٩١	%٢٠.٣٣	١٢٧.٠٠	٢٦	٤٠	١٠	١٢	٣٢
١٤.٦٣	%٤٩.١٥	١١١.٠٠	١٠	٣١	١٨	٢٩	٣٣
١٥.٣٥	%٥٢.٥٤	١١٥.٠٠	٩	٣٣	١٥	٣١	٣٤
١٢.٦٩	%٤٧.٥٤	١١٠.٠٠	٨	٣٥	١٧	٢٨	٣٥
١٣.٨٥	%٥٢.٥٤	١٤١.٠٠	٥	٤٠	١٢	٣١	٣٦
١٠.٩٦	%٣٠.٥٠	١٣٠.٠٠	٣٢	٣٦	١٦	١٨	٣٧
١٣.٥٨	%٥٩.٣٢	١١٨.٠٠	٢	٣٩	١٢	٣٥	٣٨
١٠.٦٣	%٢٠.٣٣	١١٥.٠٠	٤١	٣٣	١٠	١٢	٣٩
١٣.٥٨	%١٣.٥٥	١٢٠.٠٠	١١	٥٤	١٥	٨	٤٠
١٥.٥١	%٥٢.٥٤	١١٨.٠٠	٢	٢٧	١٨	٣١	٤١

قيمة كا^٢ الجدولية عند مستوى معنوية ٠.٠٥=٠.٩٩قيمة كا^٢ الجدولية عند مستوى معنوية ٠.٠١=٠.٢١

شكل (٥)

دلالة الأهمية النسبية لعبارات المحور الخامس الخاص بالعامل الشخصي

يتضح من جدول (١٣) وشكل (٥) التكرار والنسبة المئوية والوزن النسبي والأهمية

النسبية وقيمة كا^٢ لاستجابات عينة البحث في المحور الخامس الخاص بالعامل الشخصي حيث

انحصرت قيمة الوزن النسبي ما بين (١١٨ الى ١٤١) وذلك عند مستوى ٠.٠٥ ، قيمة كا^٢ الجدولية (٩.٢١) مما يدل على دلالة قيمة كا^٢ المحسوبة .

جدول (١٤)

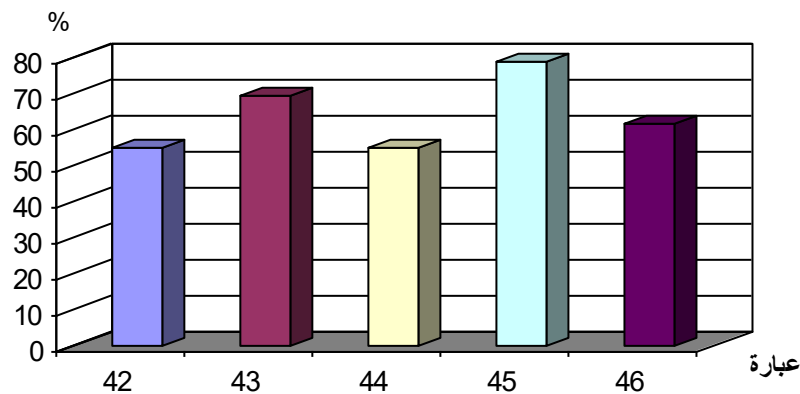
التكرار والنسبة المئوية والوزن النسبي والأهمية النسبية وقيمة كا^٢ لاستجابات عينة البحث في المحور السادس الخاص بعامل الثقافة الرياضية

ن=٨٨

ارقام العبارات	الاستجابة			الوزن النسبي	الأهمية النسبية	كا ^٢
	أوافق بشدة	أوافق	غير موافق بشدة			
٤٢	١٢	١١	٢٥	١١٨.٠٠	%٢٠.٣٣	١٢.٦٢
٤٣	١١	٩	١٨	١١٥.٠٠	%١٨.٦٤	١٣.٦٩
٤٤	١٥	١٢	١٥	١٢٠.٠٠	%٢٥.٤٢	١٧.٣٢
٤٥	٢١	١٨	٨	١١٠.٠٠	%٣٥.٥٩	١٩.٦٥
٤٦	٨	١٢	٤٩	١٥٤.٠٠	%٢٣.٥٥	١٢.٣٦

قيمة كا^٢ الجدولية عند مستوى معنوية ٠.٠٥ = ٥.٩٩

قيمة كا^٢ الجدولية عند مستوى معنوية ٠.٠١ = ٩.٢١



شكل (٦)

دلالة الأهمية النسبية لعبارات المحور السادس الخاص بعامل الثقافة الرياضية

يتضح من جدول (١٤) وشكل (٦) التكرار والنسبة المئوية والوزن النسبي والأهمية النسبية وقيمة كا^٢ لاستجابات عينة البحث في المحور السادس الخاص بعامل الثقافة الرياضية حيث انحصرت قيمة الوسط النسبي ما بين (١١٠ الى ١٥٤) وذلك عند مستوى ٠.٠٥ ، قيمة كا^٢ الجدولية (٩.٢١) مما يدل على دلالة قيمة كا^٢ المحسوب.

جدول (١٥)

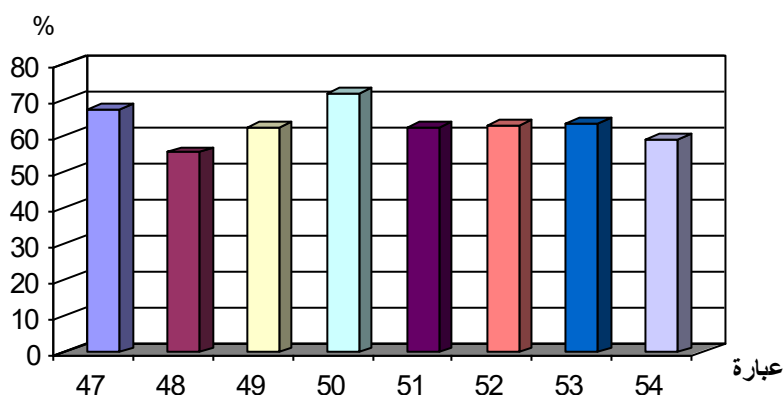
التكرار والنسبة المئوية والوزن النسبي والأهمية النسبية وقيمة كا^٢ لاستجابات عينة البحث في المحور السابع الخاص بالعامل البدني الصحي

ن=٨٨

ارقام العبارات	الاستجابة			الوزن النسبي	الأهمية النسبية	كا ^٢
	أوافق بشدة	أوافق	غير موافق			
٤٧	٩	١٨	٣٤	١٢١.٠٠	%١٥.٥٤	١٠.٢١
٤٨	٢٨	٥	٤٠	١٢٨.٠٠	%٤٧.٥٤	١٣.٢٨
٤٩	٦	١١	٥٤	١٣١.٠٠٠	%١٠.١٦	٦.١٠
٥٠	٨	١٧	٣٩	١٥٤.٠٠	%١٣.٥٥	٦.١٥
٥١	٢٨	٨	٣٦	١٤٨.٠٠	%٤٧.٥٤	١٢.٦٨
٥٢	١٤	١٢	٤٦	١٢١.٠٠	%٢٣.٧٢	١٣.٢٥
٥٣	١٠	١٤	٢١	١١٨.٠٠	%١٦.٩٤	١٤.٦٥
٥٤	٧	١٦	٤٠	١١٥.٠٠	%١١.٨٦	١٠.٣٦

قيمة كا^٢ الجدولية عند مستوى معنوية ٠.٠٥=٠.٩٩

قيمة كا^٢ الجدولية عند مستوى معنوية ٠.٠١=٩.٢١



شكل (٧)

دلالة الأهمية النسبية لعبارات المحور السابع الخاص بالعامل البدني الصحي

يتضح من جدول (١٥) وشكل (٧) التكرار والنسبة المئوية والوزن النسبي والأهمية النسبية وقيمة كا^٢ لاستجابات عينة البحث في المحور السابع الخاص بالعامل البدني الصحي حيث انحصرت قيمة الوسط المرجح ما بين (١١٥ الى ١٤٨) وذلك عند مستوى ٠.٠٥ ، قيمة كا^٢ الجدولية (٩.٢١) مما يدل على دلالة قيمة كا^٢ المحسوب.

جدول (١٦)

مصفوفة الارتباط بين محاور استمارة استبيان علاقة الممارسة الرياضية
ببعض المتغيرات الاجتماعية لدى المرأة بصعيد مصر

ن = ٨٨

المحور السابع	المحور السادس	المحور الخامس	المحور الرابع	المحور الثالث	المحور الثاني	المحور الأول	المحاور	م
العامل البدني الصحي	عامل الثقافة الرياضية	العامل الشخصي	العامل الاقتصادي	عامل المؤسسات الاجتماعية الرياضية	التنشئة الأسرية	العامل الديني		
*٠.٤٩	*٠.٩٤	*٠.٨٥	*٠.٧٧	*٠.٣٩	*٠.٩٧		العامل الديني	٠.١
*٠.٧٦	*٠.٩٣	*٠.٧٨	*٠.٩٣	*٠.٥٠			التنشئة الأسرية	٠.٢
*٠.٦٣	*٠.٦٥	*٠.١٤	*٠.٣٤				عامل المؤسسات الاجتماعية الرياضية	٠.٣
*٠.٦٥	*٠.٩٣	*٠.٨٨					العامل الاقتصادي	٠.٤
*٠.٨٥	*٠.٦٤						العامل الشخصي	٠.٥
*٠.١٦							عامل الثقافة الرياضية	٠.٦
							العامل البدني الصحي	٠.٧

قيمة ر الجدولية عند مستوى معنوية $0.105=0.05$ اتجاه واحد

قيمة ر الجدولية عند مستوى معنوية $0.062=0.05$ اتجاهين

يتضح من جدول (١٦) وجود ارتباط بين محاور استمارة استبيان علاقة الممارسة الرياضية ببعض المتغيرات الاجتماعية لدى المرأة بصعيد مصر وذلك عند مستوى معنوية 0.05 .

مناقشة نتائج التساؤل الأول: الذي ينص على " ماهي المتغيرات الاجتماعية المؤثرة في ممارسة المرأة بصعيد مصر للنشاط الرياضي؟"

يتضح من جدول (٩) وشكل (١) التكرار والنسبة المئوية والوزن النسبي والأهمية النسبية وقيمة كا ٢ لاستجابات عينة البحث في المحور الأول الخاص بالعامل الديني حيث انحصرت قيمة الوسط النسبي (١٦٢.٠٠ الى ١٧٠) وقيمة كا ٢ الجدولية (٥.٩٩) أقل من قيمة كا ٢ المحسوبة وذلك عند مستوى 0.05 ، قيمة كا ٢ الجدولية (٩.٢١) مما يدل على دلالة قيمة كا ٢ المحسوبة .

وهو ما يتفق مع دراسة سلمى حمد (٢٠١٦م) (١١) والتي تتفق جميعاً في أن التعاليم

الدينية وارتداء الحجاب يعوق ممارسة الطالبات للنشاط الرياضي وتعارض أوقات التدريب مع الصلاة في كثير من الأحيان ، وخجل المرأة من إرتداء الزي الرياضي تعتبر من أهم الأسباب التي تعوق ممارسة المرأة للنشاط الرياضي .

ويرى الباحثين أن العامل الديني من أهم العوامل التي تعوق ممارسة المرأة بصعيد مصر للرياضة حيث أن هناك اعتقاد سائد بين الأسر بصعيد مصر أن اشتراك المرأة في ممارسة النشاط الرياضي ولو حتى في شكل غير احترافي يتنافى مع تعاليم الدين وان اشتراك المرأة في نشاط رياضي مختلط هو أمر محرّم .

يتضح من جدول (١٠) وشكل (٢) التكرار والنسبة المئوية والوزن النسبي والأهمية النسبية وقيمة كا^٢ لاستجابات عينة البحث في المحور الثاني الخاص بعامل التنشئة الأسرية حيث انحصرت قيمة الوسط النسبي ما بين (١٥٤ الى ١٧٨) وقيمة كا^٢ الجدولية (٥.٩٩) أقل من قيمة كا^٢ المحسوبة وذلك عند مستوى ٠.٠٥ ، قيمة كا^٢ الجدولية (٩.٢١) مما يدل على دلالة قيمة كا^٢ المحسوبة .

وهو ما يتفق مع دراسة عادل عيسي مطر (١٩٩٩م) (١٥) حيث أن موافقة الأسرة على اشتراك الفتيات في ممارسة النشاط الرياضي واقتناعهم مسبقاً بأهميته يعتبر من أهم الأسباب في ممارسة أو عدم ممارسة المرأة للنشاط الرياضي ، كما أن اتجاهات أفراد الأسرة السلبية نحو الممارسة الرياضية يعتبر من أهم المعوقات لممارسة المرأة للنشاط الرياضي . كما أن نظرة المجتمع والعادات والتقاليد تعد من أهم العوامل التي تؤثر في ممارسة المرأة للنشاط الرياضي .

ويرى الباحثين أن ثقافة الأسرة والمجتمع لها دور بارز في مدي مشاركة المرأة للنشاط الرياضي وان موافقة الأسرة تحدد بشكل نهائي إمكانية ممارسة المرأة للرياضة من عدمه.

يتضح من جدول (١١) وشكل (٣) التكرار والنسبة المئوية والوزن النسبي والأهمية النسبية وقيمة كا^٢ لاستجابات عينة البحث في المحور الثالث الخاص بالمؤسسات الاجتماعية الرياضية حيث انحصرت قيمة الوسط النسبي ما بين (١٥٤ الى ١٨٤) وقيمة كا^٢ الجدولية (٥.٩٩) أقل من قيمة كا^٢ المحسوبة وذلك عند مستوى ٠.٠٥ ، قيمة كا^٢ الجدولية (٩.٢١) مما يدل على قيمة كا^٢ المحسوبة .

وهو ما يتفق مع دراسة مازن اسماعيل هنية، منال محمد رمضان (٢٠١٤م) (١٨) وقد اتفقت علي انه توجد معوقات مرتبطة بتنظيم وإدارة وقت الفراغ وعدم تشجيع الاندية والمؤسسات الرياضية والاجتماعية للفتاة التي تمارس النشاط الرياضي .

يتضح من جدول (١١) وشكل (٤) التكرار والنسبة المئوية والوزن النسبي والأهمية

النسبية وقيمة كاً لاستجابات عينة البحث في المحور الرابع الخاص بالعامل الاقتصادي حيث انحصرت قيمة الوسط النسبي ما بين (١٥٤ الى ١٧٥) وذلك عند مستوى ٠.٠٥ ، قيمة كاً الجدولية (٩.٢١) مما يدل على دلالة قيمة كاً المحسوبة ..

وهو ما يتفق مع دراسة مفتي حما (٢٠٠١م) (٢٠) والتي تتفق في ان عدم توفر او كفاية الامكانيات الاقتصادية بكافة جوانبها وعدم وجود حوافز تشجيعية تعد من اهم الاسباب التي قد تمنع المرأة من ممارسة النشاط الرياضي .

ويرى الباحثين أن الحالة الاقتصادية للأسرة تحدد وتؤثر بشكل كبير في إمكانية ممارسة المرأة للنشاط الرياضي حيث أن توافر الامكانيات المادية ووجود المنشآت الرياضية يساعد في ممارسة المرأة للنشاط الرياضي ، كما أن وجود الحافز المادي يشجع المرأة علي ممارسة النشاط الرياضي .

يتضح من جدول (١٣) وشكل (٥) التكرار والنسبة المئوية والوزن النسبي والأهمية النسبية وقيمة كاً لاستجابات عينة البحث في المحور الخامس الخاص بالعامل الشخصي حيث انحصرت قيمة الوزن النسبي ما بين (١١٨ الى ١٤١) وذلك عند مستوى ٠.٠٥ ، قيمة كاً الجدولية (٩.٢١) مما يدل على دلالة قيمة كاً المحسوبة.

وهو ما يتفق مع دراسة هدي حسن الخاجة (١٩٩٩م) (٢٣) والتي اسفرت نتائجها علي ان عدم الرغبة او الدافع للمشاركة في النشاط الرياضي او عدم توفر وقت الفراغ او وجود النشاط الرياضي المناسب للفتاة او طبيعة الدراسة او نقص الثقة بالنفس تعد من اهم معوقات ممارسة المرأة للنشاط الرياضي .

يتضح من جدول (١٤) وشكل (٦) التكرار والنسبة المئوية والوزن النسبي والأهمية النسبية وقيمة كاً لاستجابات عينة البحث في المحور السادس الخاص بعامل الثقافة الرياضية حيث انحصرت قيمة الوسط النسبي ما بين (١١٠ الى ١٥٤) وذلك عند مستوى ٠.٠٥ ، قيمة كاً الجدولية (٩.٢١) مما يدل على دلالة قيمة كاً المحسوب.

والتي يتفق مع دراسة سلمى حمد بازين (٢٠١٦م) (١١) والتي تري ان عدم اهتمام وسائل الاعلام بريضة المرأة وعدم توفر الكتب والمراجع التي تتناول رياضة المرأة وأهميتها وكذلك الدور السلبي لوسائل الاعلام وانتشار المبركات والمعتقدات الخاطئة حول ممارسة المرأة للنشاط الرياضي وما يسببه من تغيرات بدنية وصحية وفسولوجية احد المشكلات التي تسبب ابتعاد المرأة عن ممارسة النشاط الرياضي .

ويرى الباحثين أن غياب دور الإعلام والتوعية بأهمية ممارسة النشاط الرياضي للجميع وبصفة خاصة الفتيات وعدم اهتمام وسائل الإعلام المقروءة والمرئية بأهمية رياضة المرأة يعد من

أهم أسباب عدم ممارسة المرأة للرياضة ، كما أن غياب دور المؤسسات الاجتماعية والرياضية في تشجيع المرأة علي ممارسة الرياضة يؤثر بشكل كبير علي ممارسة المرأة للرياضة.

يتضح من جدول (١٥) وشكل (٧) التكرار والنسبة المئوية والوزن النسبي والأهمية النسبية وقيمة كاس٢ لاستجابات عينة البحث في المحور السابع الخاص بالعامل البدني الصحي حيث انحصرت قيمة الوسط المرجح ما بين (١١٥ الى ١٤٨) وذلك عند مستوى ٠.٠٥ ، قيمة كاس٢ الجدولية (٩.٢١) مما يدل على دلالة قيمة كاس٢ المحسوب.

وهو ما يتفق مع نتائج دراسات كل من عدله مطر(١٩٩٩) (١٥) ، مصبح عبد الله الكحيلي (٢٠٠٥م) (١٩) التي تتفق جميع نتائجها في أن هناك بعض المعتقدات الصحية الخاطئة كأن الرياضة تفقد المرأة عذريتها أو تعرضها للعقم كما أن خوف المرأة للتعرض للإصابة وأن عدم توفر عوامل الأمن والسلامة والاشتراطات الصحية في الأندية والمنشآت الرياضية يعد أهم الأسباب التي قد تتسبب في ابتعاد المرأة عن ممارسة النشاط الرياضي .

وبري الباحثين أن انتشار ببعض المعتقدات الصحية الخاطئة علي الرياضة وتأثيرها علي الحالة البدنية للفتاة كظهور بعض الصفات الذكورية وكذلك غياب عوامل الأمن والسلامة وكذلك الخوف الشديد من الإصابة من العوامل التي تؤثر علي ممارسة المرأة للنشاط الرياضي . مناقشة نتائج التساؤل الثاني : الذي ينص على "ماهي العلاقة بين المتغيرات الاجتماعية والممارسة الرياضية للمارة بصعيد مصر ؟"

يتضح من جدول (١٦) عامل الارتباط بين محاور استمارة استبيان علاقة الممارسة الرياضية ببعض المتغيرات الاجتماعية لدى المرأة بصعيد مصر وذلك عند مستوى معنوية ٠.٠٥ ، أن قيمة معامل الارتباط الجدولية في اتجاه واحد وكذلك في اتجاهين أقل من قيمة معامل الارتباط المحسوبة حيث تراوحت ما بين (٠.١٤) كأصغر قيمة ارتباط ما بين المحور الثالث و المحور الخامس العامل الشخصي ، (٠.٩٤) كأكبر قيمة ارتباط ما بين المحور الأول العامل الديني و المحور الثاني التنشئة الأسرية ويتضح وجود ارتباط ذو دلالة إحصائية بين الممارسة الرياضية وبعض المتغيرات الاجتماعية قيد البحث لدى عينة البحث الأساسية من العاملات بوزارة الرياضة حيث كان ترتيب أكبر قيم ارتباط بين المحاور كالتالي (٠.٩٧) بين المحور الأول العامل الديني و المحور الثاني التنشئة الاسرية ، (٠.٩٤) بين المحور الاول العامل الديني و المحور السادس عامل الثقافة الرياضية ، (٠.٩٣) بين المحور الثالث المؤسسات الاجتماعية الرياضية و المحور الرابع العامل الاقتصادي ، (٠.٩٣) بين المحور الرابع العامل الاقتصادي و المحور السادس الثقافة الرياضية، ويتضح من ذلك ان معامل الارتباط بسين المحاور كان ارتباط ذو دلالة قوية على تأثير الترابط بين المحاور في بعض المتغيرات الاجتماعية المؤثرة

على ممارسة المرأة بصعيد مصر بهذه العوامل في ممارسة الرياضة وهذا ما اتفقت عليه كثير من المراجع العلمية مثل ماهر محمود عمر (٢٠٠٠م) (١٩)، محمد ابراهيم شحاته (٢٠٠٤م) (٢٠) والذي أكد على أهمية تغير المستوي الاجتماعي - الاقتصادي للأسرة كأحد المتغيرات البيئية المؤثرة في سلوك الفرد وقدراته واتجاهاته وسماته الشخصية .

وفي ضوء ذلك يرى الباحثين ان هناك تأثيرا واضحا للمستوي الاجتماعي والاقتصادي للأسرة وتفق أبنائها في النشاط الرياضي ، فالمستوي الاجتماعي والاقتصادي له دورا هاما علي اداء دورها في إعداد الأبناء للحياة في المجتمع ، فالرياضية التي تتميز اسرتها بمستوي اجتماعي واقتصادي مرتفع تتميز عن الرياضية التي تنحدر من طبقة اجتماعية واقتصادية منخفضة ، حيث تتميز بدرجة عالية بسمة الاجتماعية وخاصة اذا كانت تنتمي لطبقة اجتماعية عالية المستوي تؤهلها للاشتراك في الأندية ومشاركة والديهم في الممارسات الرياضية ، واذا كانت طرق قياس المستوي الاجتماعي والاقتصادي تعتمد علي كلا من الدخل والمهنة ، والتعليم ، وأسلوب الحياة ، او السلطة والشهرة ، فان الرياضة كظاهرة اجتماعية تحتوي علي كل هذه الابعاد وبالتالي فان النشاط الرياضي له تأثيره الواضح بالمستوي الاجتماعي والاقتصادي ، فالمستويات الاجتماعية والاقتصادية للأسرة تؤثر علي كل من قدرات الأبناء العقلية والتحصيلية كما تتأثر الاتجاهات الوالدية - كما يدركها الأباء والأبناء - بالمستويات الاجتماعية والاقتصادية ويبين محمد ابراهيم شحاته (٢٠٠٤) (٢٠) أن الأسرة التي تتمتع بوعي رياضي هي الأسرة التي تتمتع بثقافة رياضية عالية والتي تسهم في تكوين اتجاهات ايجابية نحو الرياضة وممارستها ، وأعداد الأبناء رياضيا والانجاز الرياضي .

استخلاصات البحث:

- بالنسبة العامل الديني كان التدريب المختلط مع الجنس الآخر يمنع من ممارسة النشاط الرياضي
- بالنسبة العامل الاسرى اقتناع أسرته بأهمية الرياضة للفتيات تعوق ممارسته للنشاط الرياضي
- بالنسبة العامل الاجتماعي عدم وجود مدربات متخصصات يمنعني من ممارسة النشاط الرياضي.
- بالنسبة للعامل الاقتصادي غياب الحافز المادي يقلل من دافعيته نحو ممارسة الرياضة.
- بالنسبة للعامل الشخصي ممارسة الأنشطة الرياضية تسبب في ظهور بعض الصفات الذكورية.
- بالنسبة للعامل الخاص بالثقافة الرياضية عدم موافقة أولياء الأمور على ذهاب بناتهم إلى

النادي.

- بالنسبة للعامل البدني والصحي عدم توافر أماكن مناسبة لتغيير الملابس يعوق ممارستي للنشاط الرياضي

توصيات البحث:

- (١) التوسع في تخصيص أماكن لممارسة للنشاط الرياضي للفتيات فقط.
- (٢) العمل على إقامة ملاعب خاصة بالفتيات وذلك لسهولة ممارستن للأنشطة الرياضية النسائية.
- (٣) توعية الأسرة والمجتمع الصعيدي بأهمية الرياضة للفتاة.
- (٤) الاهتمام بتكريم الطالبات وتشجيعهن كحافز لهن على المشاركة في ممارسة الأنشطة الرياضية.

المراجع

- ١- احمد حلمي قوره: "أسس ومبادئ علم النفس الرياضي" الحرية للطباعة والنشر، الإسكندرية، ٢٠٠٢م
- ٢- احمد قاسم محمد حمى: دور الأنشطة الرياضية في تعزيز حرية المرأة، بحث علمي منشور، جلة علوم التربية، جامعة الرافدين، العراق، ٢٠١٠م.
- ٣- إحصان محمد الحسن: موسوعة علم الاجتماع، دار الطليعة، ط٥، بيروت، ٢٠٠٨م.
- ٤- احمد اسماعيل حجي: اقتصاديات التربية والتخطيط التربوي، دار الفكر العربي، القاهرة، ٢٠٠٢م.
- ٥- احمد أمين فوزي، بئينه محمد فاضل: سيكولوجية الشخصية الرياضية، المكتبة المصرية، الإسكندرية، ٢٠٠٥م.
- ٦- أمين رياض الخولى: "الرياضة والمجتمع" عالم الفكر، الكويت، ٢٠٠٨م.
- ٧- حامد عبد السلام زهران: علم النفس الاجتماعي، ط١٠، عالم الكتب، القاهرة، ٢٠١٠م.
- ٨- خيرى الدين عويس، عصام عبدالوهاب الهاللي: الاجتماع الرياضي، دار الفكر العربي، ط٣، ٢٠٠٧م.
- ٩- خيرى الدين عويس: "مقدمة في علم الاجتماع الرياضي" دار الفكر العربي، ط٥، القاهرة، ٢٠٠٤م
- ١٠- رشا عز الدين الكيلاني: واقع مشاركة المرأة في الرياضة المصرية، رسالة ماجستير غير منشورة، كلية التربية الرياضية للبنين بالقاهرة، جامعة حلوان، ١٩٩٩م.

- ١١- سلمى حمد بازين: العوائق التي تحول الطالبات الجامعيات عن ممارسة الرياضة، رسالة ماجستير، معهد علوم وتقنيات النشاطات البدنية والرياضية، جامعة محمد خيضر بسكرة، الجزائر، ٢٠١٦م.
- ١٢- سميرة أحمد السيد: علم اجتماع التربية، ط٣ دار الفكر العربي، القاهرة، ١٩٩٨م.
- ١٣- سوزان فهمي برسوم: أسباب عزوف طالبات المدن الجامعية بجامعة حلوان عن ممارسة النشاط الرياضي، رسالة ماجستير غير منشورة، كلية التربية الرياضية للبنات، جامعة حلوان، ٢٠٠٤م.
- ١٤- سيد احمد عثمان: المسئولية الاجتماعية والشخصية المسلمة، ط١٢، الانجلو المصرية، القاهرة، ٢٠٠٨م.
- ١٥- عادل عيسى مطر: بعض المشكلات التي تعوق ممارسة المرأة للرياضة، بحث منشور، المجلة العلمية للتربية البدنية والرياضية، العدد الخامس، كلية التربية الرياضية للبنات، جامعة الإسكندرية، ١٩٩٩م.
- ١٦- عصام أحمد أبودهب: علاقة الممارسة الرياضية ببعض المتغيرات الاجتماعية لدى المرأة المصرية، رسالة ماجستير، كلية التربية الرياضية، جامعة طنطا، ٢٠١٠م.
- ١٧- عصام عبدالوهاب الهاللي: إشكالية رياضة المرأة والرياضة للمرأة في مصر، بحث منشور، المؤتمر العلمي الدولي الثالث لرياضة المرأة وعلوم المستقبل، كلية التربية الرياضية للبنات، جامعة الإسكندرية ٢٠٠٠م.
- ١٨- مازن اسماعيل هنية، منال محمد رمضان: رياضة المرأة بين الممارسة والاحتراف، بحث علمي منشور، مجلة علوم التربية، جامعة النجاح، فلسطين، ٢٠١٤م.
- ١٩- ماهر محمود عمر: سيكولوجية العلاقات الاجتماعية، دار المعرفة الجامعية، الإسكندرية، ٢٠٠٠م.
- ٢٠- محمد ابراهيم شحاته: الثقافة الرياضية، سلسلة الوعي الرياضي، العدد ٩، المكتبة المصرية للطباعة والنشر والتوزيع، الإسكندرية. ٢٠٠٤م
- ٢١- محمد أيوب الشحيمي: الإرشاد النفسي التربوي الاجتماعي لذي الأطفال، دار الفكر العربي، ط٤، بيروت، ٢٠٠٦م.
- ١٦- محمد حسن علاوي: سيكولوجيا بعض الجوانب النفسية للفتيات الرياضيات، بحث منشور، مجلة المؤتمر الدولي للرياضيات والمرأة، محاضرات كلية التربية الرياضية للبنات جامعة الإسكندرية ١٩٩٩م.

- ١٧- محمد محمد الحماحمي، عايدة عبد العزيز: الترويج بين النظرية والتطبيق ، مركز الكتاب للنشر ، ١٩٩٨م.
- ١٨- مروى أحمد عبد الهادي: مشكلات ممارسة النشاط الرياضي للفتيات بمراكز شباب محافظة الجيزة ، رسالة ماجستير غير منشورة ، كلية التربية الرياضية للبنات ، جامعة حلوان، ٢٠٠٤ م .
- ١٩- مصبح عبد الله الكحيلي: معوقات ممارسة النشاط الرياضي لدي طلبة جامعة الزقازيق ، رسالة ماجستير غير منشورة ، كلية التربية الرياضية للبنين ، جامعة الزقازيق، ٢٠٠٥م.
- ٢٠- مفتي إبراهيم حماد : معوقات ممارسة الفتيات لرياضة كرة القدم النسائية ، المؤتمر الدولي العلمي للرياضة والمرأة ، كلية التربية الرياضية للبنات ، جامعة الإسكندرية ، ٢٠٠١م
- ٢١- منال محمد إبراهيم الشافعي: معوقات ممارسة النشاط الرياضي لدي طالبات جامعة الأزهر ، رسالة ماجستير غير منشورة، كلية التربية الرياضية للبنات ، جامعة حلوان ، ١٩٩٩م .
- ٢٣- هدي حسن الخاجة: المدركات الخاطئة المتعلقة بممارسة المرأة البحرينية للرياضة ، مجلد المؤتمر الدولي للرياضة والمرأة ، كلية التربية الرياضية للبنات ، جامعة الإسكندرية ، ١٩٩٩م .
- 24 Barrows-Patti-Lynn Exercise Participation and the relationship to depressive symptoms- tology , natives , barriers, and per ceived benefits of exercise participation in college students . Texas - Tech- University, 2003.
- 25 Daniel D . Avnheim ,D.P.E,F.A.C.T.A Principles and mtehops of adapted physical education and recreation tgird editaion , the C .V mosby company . saint, 2004 loves 2015
- 26 Han ,Lingling Socialization of school –Aged females into sport and fitness Activity within the family constellation (Gender appropriateness)PhD .Degree, University at Carbondale. 2004
- 27 Keneth, Neubeck J&Dvita Silfen Sociology: A critical Approach , Mc graw Hill Inc.,2006 .
- 28 Lindgren .Henry Educational psychology in the classyoon, sixed: oxford university press, 2000

- 29 Martinez Raymond. David Predicting physical activity and stages of exercise behavior change from determinants and barriers of physical activity (college students) university of Northern Colorado , 2008 .
- 30 Rodenberg .Terry The socialization factors in female Athletes that lead them participate in and Be successful In sports, Master Degree, Missouri state university,2008.

ملخص البحث

الديموغرافية الاجتماعية وعلاقتها بممارسة الانشطة الرياضية
للمرأة الصعيدية بجمهورية مصر العربية

أ.م.د/ ايمن صلاح الدين محمد بكر

أ.م.د/ ناصر محمد شعبان

استهدف البحث التعرف على الديموغرافية الاجتماعية وعلاقتها بممارسة الانشطة الرياضية للمرأة الصعيدية بجمهورية مصر العربية واستخدام الباحثان استخدام الباحثين المنهج الوصفي بالطريقة المسحية والتي تقوم علي وصف الوضع الراهن وتحليله وتفسيره للتعرف علي المتغيرات التي تحول دون ممارسة المرأة بصعيد مصر للنشاط الرياضي في ضوء ابعاد الممارسة والمنافسة تم اختيار عينة البحث من المعنيات بالرياضة بصعيد مصر بوزارة الشباب والرياضية والفتيات الممارسات للرياضة بصعيد مصر خلال العام (٢٠١٩-٢٠٢٠) وعددهن (١٢٠) امرأة بحافظتي الأقصر واسوان تم استخدام (٢٠) مفردة لأجراء الدراسة الاستطلاعية للبحث, (٨٨) مفردة كتجربة اساسية , واستبعاد (١٢) مفردة لعدم توافر الشروط العلمية في الاستمارات المقدمة منهن وكانت من اهم النتائج عدم توافر أماكن مناسبة لتغيير الملابس يعوق ممارستي للنشاط الرياضي

Abstract

**Social demographics and their relationship to sports activities
For Upper Egyptian Women in the Arab Republic of Egypt
Dr. Ayman Salah El-Din Mohamed Bakr
Dr. Nasser Mohammed Shaaban**

The research aimed to identify the social demographic and its relationship to the practice of sports activities for Upper Egyptian women in the Arab Republic of Egypt. The researchers used the descriptive approach in the survey method, which is based on describing, analyzing and interpreting the current situation to identify the variables that prevent women from practicing sports in Upper Egypt in light of the dimensions of practice and competition. The research sample from those concerned with sports in Upper Egypt in the Ministry of Youth and Sports and the girls practicing sports in Upper Egypt during the year (2019-2020), and their number is (120) women in Luxor and Aswan governorates. (20) individuals were used to conduct the exploratory study for the research, (88) as a basic experiment, and the exclusion of (12) Single for the lack of scientific conditions in the forms submitted by them, and one of the most important results was the lack of suitable places to change clothes that hindered my practice of sports activity.