

## رحلة العمل اليومية للعمالة الخدمية بعزبة الهجانة ( القاهرة)

## دراسة جغرافية

\*د. عبير ابراهيم سراج الدين -

أستاذ الجغرافية الإقتصادية المساعد

بكلية الآداب جامعة بني سويف

## الملخص:

تهدف الدراسة إلى التعرف علي الخصائص الجغرافية لعزبة الهجانة ( معامل شكل العزبة و أثره علي إمكانية الوصول بها و تحديد مخارجها و مداخلها و استخدام الارض و السكان بها )، كما قامت الدراسة بالقاء الضوء علي خصائص العمالة الخدمية بعزبة الهجانة عن طريق رصد ( الموطن الأصلي و التركيب المهني و النوعي و العمري و الحالة التعليمية للعمالة بها )، ورصد البعد المكاني لرحلة العمل اليومية للعمالة بعزبة الهجانة و التي تمثل النفوذ الخدمي لهذه المنطقة العشوائية الواقعة بقسم مدينة نصر ثان، و قد تم هذا الرصد نظريًا بتطبيق معادلة نقطة القطع لريللي، و واقعياً عن طريق الدراسة الميدانية، كما تم التعرف علي خصائص رحلة العمل اليومية للعمالة بعزبة الهجانة و رصد ( وسيلة الانتقال المستخدمة و المخرج المستخدم من و إلي العزبة و زمن رحلة العمل اليومية و تكلفتها )، ورصد الآثار السلبية المترتبة عليها .

The current study aims to identify the geographical features of "Ezbet el Haggana" ... including its shape , accessibility, exits, entrances, land use and inhabitants. The study also highlightes the main characteristics of the labours services in" Ezbet el Haggana" by identifying and monitoring their gender and occupation composition in addition to their origins , ages and educational status.

As well as the spatial dimension of the labours daily work which represents the service influence of this slum area located in" Nasr City".

Theoretically , the study is carried out by implementing "Reely" theory

..in addition to a field study which identifies the characteristics of the daily work trip of the workers in " Ezbet el Haggana"

Observing and monitoring the means of transport , the exits , and the time consumed of the daily work trip and it's cost to achieve the objective of monitoring and measuring their negative effects.

#### المقدمة

يلقي موضوع رحلة العمل اليومية الضوء علي التغيرات المكانية التي تتم يوميًا ممثلة في رحلة الذهاب إلى العمل و العودة إلى المنزل، كما تحتم دراسة رحلات العمل بتحديد النفوذ الوظيفي لمنطقة الدراسة و العلاقات المتبادلة بينها و بين المناطق المحيطة بها، و خصائص القائمين بالرحلة يوميًا<sup>١</sup>.

وتزايد اهتمام الجغرافيا الإقتصادية بالخدمات و تحليلها و تفسيرها و خصائصها<sup>٢</sup>الإرتباطها بالتخطيط الإقتصادي نظرًا لأنها تحدد نوعية الحياة و مدي جودتها<sup>٣</sup>.

وتعد المهن الخدمية من المهن التي يقوم العاملین فيها بأداء خدمات للغير سواء للأسر و الشركات التجارية أم المؤسسات التعليمية و الصحية و الرياضية، و تختلف ماهية هذه الخدمات وتكثر الوظائف التي تندرج بها تبعًا لعدة تصنيفات دولية و عربية و مصرية.

وصنفت مصر المهن وفقًا للتصنيف الذي أقره مجلس الوزراء و دعم اتخاذ القرار إلى تسعة مستويات، اتخذت المهن الخدمية المراكز (السابع و الثامن و التاسع ) بما علي الترتيب، شمل القسم السابع الحرفيين و القسم الثامن عمال تشغيل المصانع و مشغلي الماكينات و القسم التاسع عمال المهن الأولية<sup>٤</sup> و التي تقسم إلى:

- المهن التي تعنى بتقديم الخدمات الصحية.
- المهن التي تعنى بتقديم الحماية والأمن.
- المهن التي تعنى بإعداد الطعام وتقديمه.
- المهن التي تعنى بتقديم خدمات البناء والتنظيف والصيانة.
- المهن التي تعنى بتقديم الخدمات الشخصية.
- خدمات أخرى.

وبدراسة رحلة العمل اليومية يمكن تحديد النفوذ الوظيفي لأي منطقة ؛ و الذي تتباين مساحته حسب حجم المنطقة ومستوى تأثيرها ودرجة مركزيتها وبنيتها الوظيفية فضلاً عن شبكة النقل والمواصلات التي تربطها ودرجة كفاءتها<sup>٥</sup>

• منطقة الدراسة:

تعد عزبة الهجانة إحدى عشوائيات محافظة القاهرة<sup>٦</sup>، و يعد النمو العمراني العشوائي أحد أنماط النمو الحضري التي بدأت في الستينيات من القرن العشرين و أصبحت أكثر شيوعاً في السبعينيات من ذات القرن ؛ نتيجة للنمو غير المتوازن بين شرائح الطلب و العرض بسوق الإسكان الحضري<sup>٧</sup>.

وعند بحث ظاهرة التعديات العشوائية لا يجب الوقوف فقط عند السلبيات وانعكاساتها الأمنية<sup>٨</sup>، ولكن يجب أن نتعداها للخروج بالجوانب الإيجابية التي تصلح كمؤشرات علي طريق الحل المناسب لمشكلاتها ؛ ومن هنا يكون حل المشكلة نابعاً من المشكلة ذاتها<sup>٩</sup>، حيث يمارس سكان المناطق العشوائية وظيفة إنتقالية فيما يتعلق بسوق العمل، فهي منفذ مباشر إلي القطاع الإقتصادي غير المخطط مثلاً في بعض الخدمات، و علي ذلك فإن معظم أرباب الأسر يتوافر لهم إمكانيات العمل حتي و إن كان العائد المالي محدوداً<sup>١٠</sup> و تقع عزبة الهجانة عند الكيلو (٤,٥) طريق مصر السويس وقد سميت هذه النقطة بالكيلو (٤,٥) لأن المسافة بينها وبين هليوبوليس آخر حدود مدينة القاهرة قبل عام ١٩٦٣م كانت تقدر بنحو(٤,٥) كم، و سبب تسمية العزبة بالهجانة لأن عساكر الهجانة من راكبي وقصاصي الأثر التابعين لحرس الحدود هم أول من أقاموا بتلك المنطقة منذ الفترة الملكية، وكانت أصول معظم أعضاء سلاح الهجانة من صعيد مصر والسودان، لذا قاموا ببناء مبانٍ حجرية من دور واحد مستقوفة بالطين ليسكنوها، على غرار مساكنهم الأصلية وبالتدريج سمحت الدولة لجنود سلاح الهجانة بدفع رسوم مقابل بناء وحدات سكنية إضافية لعائلاتهم.

و بعد اتخاذ القرار بإنشاء حي ( مدينة نصر ) بمحافظة القاهرة عام ١٩٥٤م من باب تشجيع السياسات الحكومية نقل الأجهزة الحكومية و الإدارية بالدولة إلي مناطق جديدة لتخفيف الضغط علي وسط مدينة القاهرة، قام الرئيس جمال عبد الناصر في عام ١٩٥٩م بإنشاء "الهيئة العليا لمدينة نصر" بقرار جمهوري (والتى أصبحت في وقت لاحق شركة مدينة نصر للإسكان والتعمير) و التي بدأت في إنشاء ضاحية مدينة نصر عام ١٩٥٩م<sup>١١</sup>، و بعد أن أصبحت مدينة نصر موقعاً للعديد من الوزارات ومراكز التسوق التجارية الفاخرة، أصبحت عزبة الهجانة تقع في أحد أرقى المجمعات العمرانية في القاهرة .

و بدأ يجتذب الموقع الاستراتيجي لعزبة الهجانة عمال البناء وعمال الخدمة المنزلية ومجموعات أخرى من الطبقة العاملة التي تحاول الاستفادة من فرص العمل الجديدة في حي مدينة نصر الآخذ في الازدهار وتزامن ذلك مع نمو قطاع الإسكان غير الرسمي في مصر على نحوٍ سريع في السبعينيات والثمانينيات، نتيجة الهجرة الداخلية إلى المدن وتحولات العاملين في الدول النفطية بالخليج وقلة السكن المتاح بأسعار في متناول اليد. وأدى انخفاض

الإيجارات في الهجانة وسهولة الوصول منها إلى بقية مناطق القاهرة، إلى جانب إنشاء محطة حافلات نقل عام في الطرف الشمالي من الهجانة، إلى اجتذاب سكان جدد؛ وهكذا فإن عملية التوطن التي بدأت بوضع اليد أساساً تحولت إلى نظام معقد من تقسيم الأراضي وبيعها دون أوراق قانونية.

و تعد شياخة الهجانة إحدى شياخات قسم أول مدينة نصر الذي تبلغ مساحته الكلية (٢٠٢,٢ كم<sup>٢</sup>) و يتبعه (١٩) شياخة<sup>١٢</sup>، و يبلغ إجمالي مساحة الشياخة (١٤,٥) كم<sup>٢</sup> تمثل نحو ٢٢,٨٪ من جملة مساحة قسم أول مدينة نصر؛ كما تبلغ مساحة شياخة (عزبة الهجانة) التي تم تحديدها بسور لوقف التعديلات ووضع اليد علي هذه الأراضي الفضاء (٢٠٣,٣ كم<sup>٢</sup>) و بالتالي تبلغ نسبتها ٢٠,٧٪ من جملة مساحة شياخة الهجانة، ٤,٤٪ من جملة مساحة القسم التابع له<sup>١٣</sup>.

أهداف الدراسة:

- ١- التعرف علي الخصائص الجغرافية لعزبة الهجانة ( معامل شكل العزبة و أثره علي إمكانية الوصول بها و تحديد مخارجها و مداخلها و استخدام الارض و السكان بها ).
- ٢- دراسة خصائص العمالة بعزبة الهجانة ( الموطن الأصلي و التركيب المهني و النوعي و العمري و الحالة التعليمية للعمالة ).
- ٣- رصد البعد المكاني لرحلة العمل اليومية للعمالة بعزبة الهجانة ( نظرياً بتطبيق معادلة نقطة القطع لريللي، و واقعياً عن طريق الدراسة الميدانية ).
- ٤- التعرف علي خصائص رحلة العمل اليومية للعمالة بعزبة الهجانة ( وسيلة الانتقال المستخدمة، المخرج المستخدم من العزبة، زمن الرحلة، تكلفة الرحلة ) .
- ٥- رصد الآثار السلبية لرحلة العمل اليومية للعمالة بعزبة الهجانة

المناهج و الأساليب المستخدمة:

- ١- المناهج:
- منهج التحليل المكاني:

يهتم هذا المنهج بدراسة العلاقات بين الخصائص الجغرافية بمنطقة معينه للتعرف على الميزات الكامنة بها<sup>١٤</sup>، و قد استخدم هذا المنهج لتفسير مدى إنتشار الوظيفة الخدمية التي تقدمها العمالة القاطنة بشياخة الهجانة لشياخات قسم أول مدينة نصر و أقسام محافظة القاهرة .

## - المنهج الإستقرائي:

يعد المنهج الإستقرائي أحد مناهج علم المنطق التي تم الإستعانة بها في البحث لإصدار تعميمات من خلال استقراء حقائق، و من خلال الدراسة الميدانية تم رصد و تكوين قاعدة بيانات للعمالة بعزبة الهجانة شملت المواطن الأصلي للعمالة و التركيب المهني و الحالة التعليمية و التركيب النوعي و العمري للعمال، كما شملت أيضاً تحديد النفوذ الخدمي للعمالة بعزبة الهجانة داخل قسم أول مدينة نصر و خارجه علي مستوي أقسام الجمهورية، و خصائص رحلة العمل اليومية.

## - المدخل السلوكي:

يفسر هذا المنهج بالدراسة سلوك العمالة في رحلة العمل اليومية من منطقة الدراسة و إليها و التي تمثلت في بعض خصائص رحلة العمل مثل وسيلة الإنتقال المستخدمة و التي يترتب عليها زمن و تكلفة رحلة العمل اليومية .

## ٢- الأساليب:

- الأسلوب الإحصائي: تم الاستعانة به في معالجة إحصاءات البحث و تفرغ لإستمارات الإستبانة و جدولتها، و استخدام بعض المعادلات مثل معادلة نقطة القُطع للخروج بالبعد المكاني لرحلة العمل للعمالة بعزبة الهجانة علي مستوي الشياخات بالقسم التابعه له ( أول مدينة نصر )، و علي مستوي الأقسام بمحافظة القاهرة .

- استخدام نظم المعلومات الجغرافية: تم الإعتماد علي بعض الصور التي يوفرها برنامج Google Earth ٢٠١٧م، و استخدام برنامج (Arc G.i.s) و الخروج منها بمسح لإستخدام الأرض بعزبة الهجانة و بالشياخة التابعة لها، كما تم قياس المسافات بين عزبة الهجانة و شياخات القسم التابعة له ( أول مدينة نصر) و بينها و بين باقي أقسام محافظة القاهرة .

- الدراسة الميدانية:تم تطبيق إستبيان علي عينة عشوائية شملت (٣٧٧٠) فرد، و هو ما يعادل ٣,٢٪ من مجتمع الدراسة البالغ قدرة ( ١١٤٦٢٦ ) نسمة بعد استبعاد الفئات العمرية الأقل من (١٠) سنوات و الأكثر من ( ٦٥ ) سنة، و تم إجراء الدراسة خلال المدة ما بين ( يونيو - أغسطس ) ٢٠١٨م، تم الخروج منها بنتائج أظهرت خصائص العمالة بعزبة الهجانة ( التركيب المهني، المواطن الأصلي، التركيب النوعي و العمري، الحالة التعليمية ) وخصائص رحلة العمل اليومية (المخرج المستخدم، وسيلة النقل المستخدمة، زمن رحلة العمل، تكلفة رحلة العمل، النفوذ الخدمي للعمالة ) من عزبة الهجانة و إليها، كما تم عمل حصر ميداني لجميع خطوط النقل الجماعي عند مداخل عزبة الهجانة الرسمية الثلاث في أغسطس ٢٠١٨ و تم جدولتها في ملحق (٢).

• مصادر الدراسة:

(١) الإحصاءات:

- الجهاز المركزي للتعبئة العامة و الإحصاء، النتائج الأولية لتعداد السكان ٢٠١٧ م .

(٢) الخرائط و الصور الجوية :

- الهيئة العامة للتخطيط العمراني، الملفات الرقمية لإستخدام الأرض في مدينة القاهرة .

- صور Google Earth ٢٠١٨ م.

محتويات الدراسة:

أولاً: الخصائص الجغرافية لعزبة الهجانة:

تم دراسة الموقع و العلاقات المكانية، استخدام الأرض، السكان .

ثانياً: خصائص العمالة بعزبة الهجانة:

تم دراسة التركيب المهني، الموطن الأصلي، التركيب النوعي و العمري، الحالة التعليمية .

ثالثاً: البعد المكاني لرحلة العمل اليومية للعمالة بعزبة الهجانة

تم تحديده علي مستويين (علي مستوي الشياخات بالقسم التابع له عزبة الهجانة و علي مستوي أقسام محافظة القاهرة)، حيث تم تحديد كل منهما نظرياً باستخدام نظرية نقطة الإنقطاع لريللي إعتماًداً علي المسافة و عدد السكان، و واقعياً عن طريق العينة العشوائية التي شملتها إستمارة الإستبيان .

رابعاً: خصائص رحلة العمل اليومية للعمالة بعزبة الهجانة:

تم استنتاجها من الدراسة الميدانية والخروج منها بعدة خصائص لحركة العمالة ( المخرج المستخدم في رحلة العمل، وسيلة النقل المستخدمة، زمن رحلة العمل، تكلفة رحلة العمل).

أولاً: الخصائص الجغرافية لعزبة الهجانة:

أ- الموقع و العلاقات المكانية:

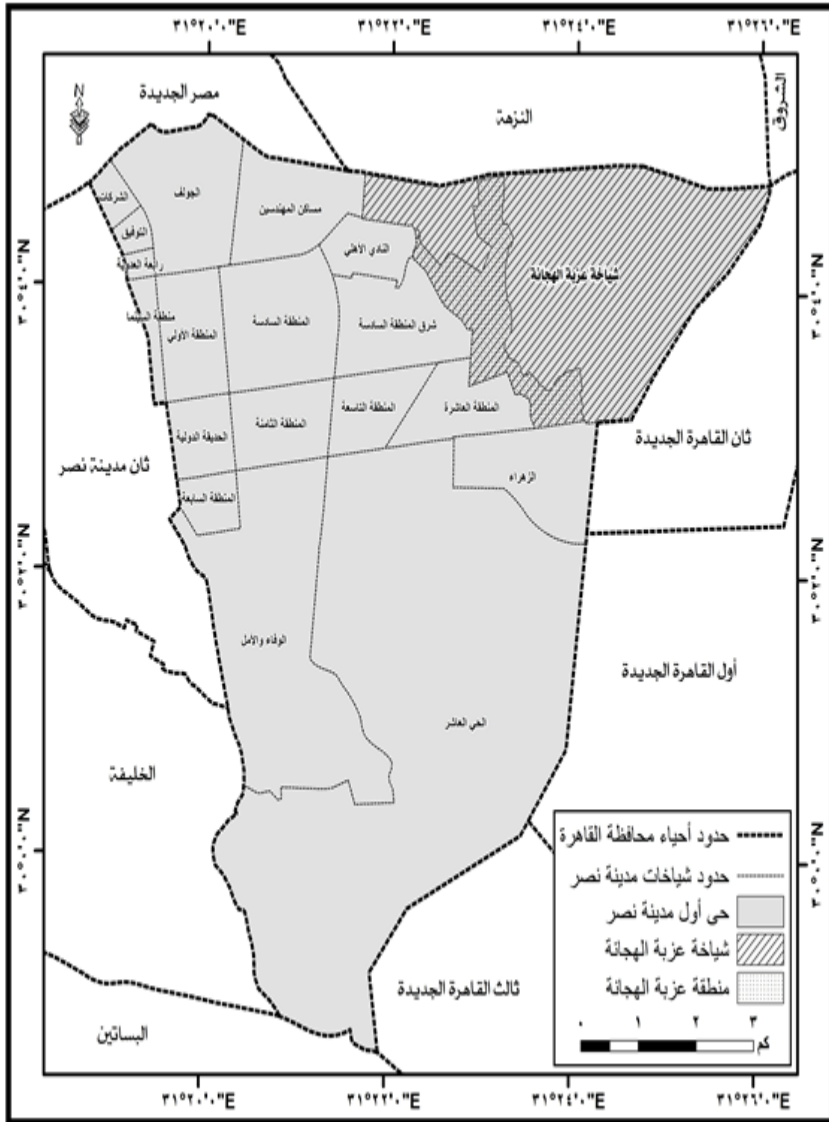
تقع عزبة الهجانة بين دائرتي عرض ٤١° ٥٨' ٢٩" و ١٣° ٥' ٣٠" شمالاً، و بين خطي طول ٤٠° ١٨' ٣١" و ٥٢° ٢٥' ٣١" شرقاً.

و تتبع عزبة الهجانة إداريًا شياخة الهجانة التي تعد إحدى شياخات قسم أول مدينة نصر، و بدراسة العلاقات المكانية لمعرفة مستوى العلاقات الترابطية لعزبة الهجانة بما يجاورها أو ما يبعد عنها والتي عادة ما تكون علاقات متشابهة و معقدة و ترتبط بمجموعة كبيرة من القياسات التي تفسر طبيعة هذه العلاقة<sup>١٥</sup>، وتتبع حدود شياخة الهجانة نخلص أن الحدود الشمالية و الشرقية من شياخة الهجانة تعد حدودًا فاصلة بين قسم مدينة نصر أول و أقسام أخرى، و الحدود الجنوبية و الغربية حدودًا فاصلة بين شياخة الهجانة و شياخات أخرى داخل قسم مدينة نصر أول، و يحد حي النزاهة شياخة الهجانة شمالًا، كما يحدّها شرقًا قسم ثان القاهرة الجديدة، و يمثل الحي العاشر الحد الجنوبي للشياخة، و تعد شياخات ( النادي الأهلي و شرق المنطقة السادسة و المنطقة العاشرة ) الحد الغربي للشياخة.

و بتطبيق معامل الشكل و الذي يعد أحد المقاييس التي تستخدم لدراسة إمكانية الوصول بلغ لشياخة الهجانة ( ٠,٤٥ ) و بالتالي يعد شكلاً غير مميزاً<sup>١٦</sup> يصعب الوصول بين أحيائه المختلفة، و ينخفض ناتج معامل شكل عزبة الهجانة لأقل من نصف المعامل علي مستوي شياخة الهجانة حيث بلغ ( ٠,٢١ ) مما يزيد من صعوبة الوصول بين أرجاء العزبة أو الوصول إلي المخارج الرسمية منها ؛ مما كان له الأثر في هدم السكان لأجزاء من السور في الكثير من المواقع .

و تقع عزبة الهجانة أقصى غربي شياخة الهجانة في امتداد من الجنوب الشرقي للشمال الغربي بإجمالي مساحة ( ٣,١ كم<sup>٢</sup> ) بنسبة ٢٢٪ من جملة مساحة شياخة الهجانة، كما تمثل ٤,٤٪ من جملة مساحة القسم التابعة له و البالغ مساحته ٧٥,٢ كم<sup>٢</sup> .<sup>١٧</sup> و يحيط بعزبة الهجانة سورًا محددًا من قبل القوات المسلحة لمنع وضع اليد و الزحف العمراني العشوائي علي الأراضي المجاورة لها.

و يحد العزبة شرقًا مساحة شاسعة من الأراضي الفضاء تمتد حتي الطريق الدائري و جاري انشاء بعض المشروعات السكنية الكبرى بها، كما تتوزع علي الطريق الدائري بعض محطات تموين السيارات بالوقود، و تعد شياخة زهراء مدينة نصر الحد الجنوبي لعزبة الهجانة، و الحد الغربي يتمثل في حدودها مع شياخات النادي الاهلي و شرق المنطقة السادسة و المنطقة العاشرة من الشمال للجنوب علي الترتيب، و الحد الشمالي لعزبة الهجانة يتمثل في بعض المنشآت التابعة للقوات المسلحة و المدرسة الثانوية الجوية و التي تمتد حتي طريق السويس .



المصدر: الجهاز المركزي للتعبئة العامة والاحصاء، مركز نظم المعلومات الجغرافية، القاهرة

. ٢٠١٨ م

شكل (١) موقع شياخة عزبة الهجانة بحي أول مدينة نصر ٢٠١٨ م



**ب- استخدام الأرض بعزبة الهجانة:**

تعد وظائف المدن و توزيع استخدامات الأراضي بها هي المحرك الأكبر لتحركات السكان و البضائع<sup>١٨</sup> و بالتالي تؤثر علي خصائص رحلة العمل اليومية للعمالة، كما توضح دراسة استخدام الأرض بعض السلبيات بالشيخة و التي تنتشر بجميع العشوائيات و من أهمها عدم وجود محاور للحركة الجيدة بها نتيجة لأنها لا تتبع أي قوانين أو اشتراطات للبناء و لتداخل الأنشطة الصناعية والورش بين المساكن<sup>١٩</sup>.

و تختلف أنماط استخدام الأرض بعزبة الهجانة عنها بالشيخة التابعة لها ؛ حيث تتركز بها جميع الاستخدامات (السكنية و الصناعية و المخازن و التعليمية و الدينية و الصحية ) بشيخة الهجانة، بينما تختلف أنماط استخدام الأرض بباقي مساحة شيخة الهجانة خارج حدود عزبة الهجانة و التي تتمثل في (الأراضي الفضاء و المسطحات الخضراء والإستخدامات الترفيهية والرياضية و التجارية )، بينما تمثل نسب استخدام الارض بعزبة الهجانة في الخدمات و الطرق و الشوارع ٣٢,٥٪، ٢٢٪ علي الترتيب من إجمالي هذه الاستخدامات بشيخة الهجانة .

● أنماط استخدام الأرض بشيخة الهجانة:

- ترتفع نسبة الأراضي الفضاء بشيخة الهجانة متركزة شرقيها ممتدة حتي الطريق الدائري، بنسبة ٦٠٪ من جملة مساحة الشيخة و جاري العمل علي إنشاء بعض التجمعات السكنية الإستثمارية بها نظرًا لموقعها المميز غربي الطريق الدائري.

- تبلغ نسبة الطرق و الشوارع بشيخة الهجانة ١٩٪ من جملة مساحتها، و جديرًا بالذكر أن معظم الطرق و الشوارع المخططة تتركز خارج حدود المنطقة العشوائية بعزبة الهجانة التي تنتشر بها الشوارع الضيقة غير الممهدة و الأزقة .

- تبلغ نسبة الإستخدام السكني بشيخة الهجانة ١٣,٣٪ من جملة مساحتها، تتركز جميعها بالمنطقة العشوائية، كما يرتبط بها أيضًا تركز الإستخدام التعليمي و الديني

- و الصحي و التي بلغت نسبة كل منهم ٠,٠٦٪، ٠,٠٢٪، ٠,٠١٪ علي الترتيب من إجمالي مساحة الشياخة .
- تبلغ نسبة الإستخدامات التابعة للقوات المسلحة و المتمثلة في بعض المنشآت الإدارية و المدرسة الثانوية الجوية ٣٪ من جملة مساحة الشياخة متركزة أقصى شماليها .
  - تبلغ نسبة المخازن بشياخة الهجانة ٠,٠٦٪ تتركز جميعها أقصى جنوب الشياخة في الركن الجنوبي الشرقي منها متمثلة في منطقة مخازن السلاب للسيراميك و التي ترتبط نسبة كبيرة من عمالة العزبة و خاصة السائقين بالعمل بها.
  - تنخفض نسبة الإستخدام الترفيهي و الرياضي بشياخة الهجانة إلي ٠,٠٣٪ فقط من جملة استخدام الأرض بما تمثلاً في نادي جاردينيا الواقع أقصى شماليها علي طريق السويس و بعض الساحات الرياضية و الملاعب .
  - يتركز الإستخدام الصناعي و المتمثل في الورش الحرفية و المخابز و التي تبلغ نسبته ٠,٠٤٪ من جملة استخدامات الأرض بعزبة الهجانة موزعاً بشكل كثيف علي حدودها مع منطقة الزهراء و النادي الأهلي و شرقي المنطقة العاشرة و السادسة.
  - تنخفض نسبة الاستخدام الخدمي و المتمثل في محطات تموين وخدمات السيارات إلي ٠,١٣٪ من جملة إستخدام الأرض بشياخة الهجانة، و الذي توزع علي الطرق الرئيسية التي تحدها ( الطريق الدائري و طريق السويس و طريق الميثاق).
  - تبلغ نسبة الإستخدام التجاري ٠,٠٢٪ من جملة استخدام الأرض بشياخة الهجانة متركزاً داخل النسيج العمراني للعزبة و تزيد كثافته بشكل كبير علي حدود العزبة مع مساكن زهراء مدينة نصر .
  - تتركز المسطحات الخضراء التي تنخفض نسبتها لنحو ٠,٠٦٥٪ فقط من جملة مساحة شياخة الهجانة أقصى شمالي الشياخة علي طريق السويس.

- رُصدت المباني المهدامة و المباني تحت الإنشاء بأقصى جنوب شرق عزبة الهجانة التي ترتفع بها عملية شراء المساكن من السكان و هدمها و بناء عمائر سكنية متعددة الطوابق عليها بنسب  $0.003\%$ ،  $0.03\%$  علي الترتيب من جملة مساحة شياخة الهجانة .

● استخدام الأرض بعزبة الهجانة:

- تركز إستخدام الأرض السكني بشياخة الهجانة بعزبة الهجانة و ارتفعت نسبته إلى  $58\%$  من جملة إستخدام الأرض بها .

- تركزت الاستخدامات الدينية و التعليمية و الصحية داخل المنطقة السكنية بالعزبة و بلغت نسب هذه الإستخدامات مجتمعة  $17\%$  من جملة استخدام الأرض بها بنسب  $1\%$  للإستخدام الديني الذي تمثل في كنيسة أبو سيفين بالقرب من مدخل العزبة الغربي (التبه) و  $98\%$  مسجداً و زاوية للصلاة، كما بلغت نسبة الإستخدامات التعليمية  $6\%$  تمثلت في مدرستين حكوميتين إحداها ابتدائية و الأخرى إعدادية تقعان شمال شرقي العزبة بالقرب من مساكن شروق النادي الأهلي، ثلاث مدارس خاصة واحده منهم للمرحلة الابتدائية فقط <sup>٢٠</sup> تقع بالقرب من المدرستان الحكوميتان بشارع عُرف بشارع المدارس لتركز الثلاث مدارس به، كما تقع مدرستان شهيرتان للغات (جميع المراحل) علي أطراف العزبة، حيث تم إستغلال انخفاض أسعار الأراضي و تميز الموقع فتوطنت إحداها بمنطقة التبه آخر شارع مصطفى النحاس، و الأخرى بالقرب من مخرج حسني مبارك علي طريق الميثاق <sup>٢١</sup> ، و بلغت نسبة الإستخدامات الصحية بعزبة الهجانة  $0.06\%$  من جملة استخدام الأرض بها تمثلت في مركز ( التبه ) الطبي و بعض المراكز الطبية التابعة لمؤسسات دينية، بالإضافة إلي مستشفى خاص ( الصفا) التي انشأت مستغلة تميز الموقع وانخفاض أسعار الأراضي بالقرب من المدخل الشرقي للعزبة بجوار مدرسة العلاء للغات علي طريق الميثاق و بالقرب من الطريق الدائري .

- ارتفعت نسبة الشوارع بعزبة الهجانة إلى ٢٢,٧٪ من جملة مساحتها متمثلة جميعها في شبكة كثيفة من الشوارع و الأذفة الضيقة التي تتخلل المنطقة السكنية العشوائية، ومثله بذلك نحو ربع مساحة الطرق و الشوارع بالشيخة.
- بلغت نسبة المباني تحت الإنشاء بالعزبة ٧,٧٪ من جملة استخدام الأراضي بها ؛ حيث ارتفعت حركة شراء المساكن من السكان وهدمها و بناء عمائر سكنية مرتفعة به في الآونة الأخيرة بشكل ملحوظ .
- بلغت نسبة الأراضي الفضاء بعزبة الهجانة ٥٪ من جملة مساحتها ممثلة بذلك ٢,٣٪ فقط من جملة مساحة الأراضي الفضاء بشيخة الهجانة.
- تركزت مساحة المخازن بشيخة الهجانة بالعزبة و بلغت نسبتها ٢,٥٪ من جملة مساحة العزبة، متركزة أقصى جنوبها بمنطقة مخازن السلاب الشهيرة بتجارة السيراميك و الأدوات الصحية و مواد البناء، و التي يرتبط بالعمل بها نسبة كبيرة من العمالة بالعزبة .
- بلغت نسبة الاستخدام التجاري بعزبة الهجانة و المتمثل معظمه في مجال البقالة و المنظفات و الخضروات و المطاعم الشعبية بالمنطقة السكنية ٠,٣٪ من جملة استخدام الأرض بها، و تمثل هذه المساحة ثلث استخدام الأرض التجاري بشيخة الهجانة و التي تمثلت باقي النسبة بها بإحدي فروع سلاسل المراكز التجارية الكبرى التابعة للقوات المسلحة و التي تقع علي طريق الميثاق بجوار المدخل الجنوبي للعزبة .
- بلغت نسبة كلاً من الاستخدام الصناعي و المسطحات الخضراء بشيخة الهجانة ٠,٢٪ تمثل الأول في الورش الحرفية الصغيرة و المخازن التي توزعت داخل النسيج العمراني للمنطقة السكنية، كما تمثل الاستخدام الثاني أقصى جنوبي العزبة عند حدودها مع الزهراء .

- خفضت نسب المباني المهدامة و الاستخدام الترفيهي و الرياضي لأدني نسب  
استخدام الأرض بعزبة الهجانة حيث بلغت نسبة الاستخدام الأول ٠,١٪،  
و الاستخدام الثاني ٠,٠٣٪ من جملة استخدامات الأرض بعزبة الهجانة.

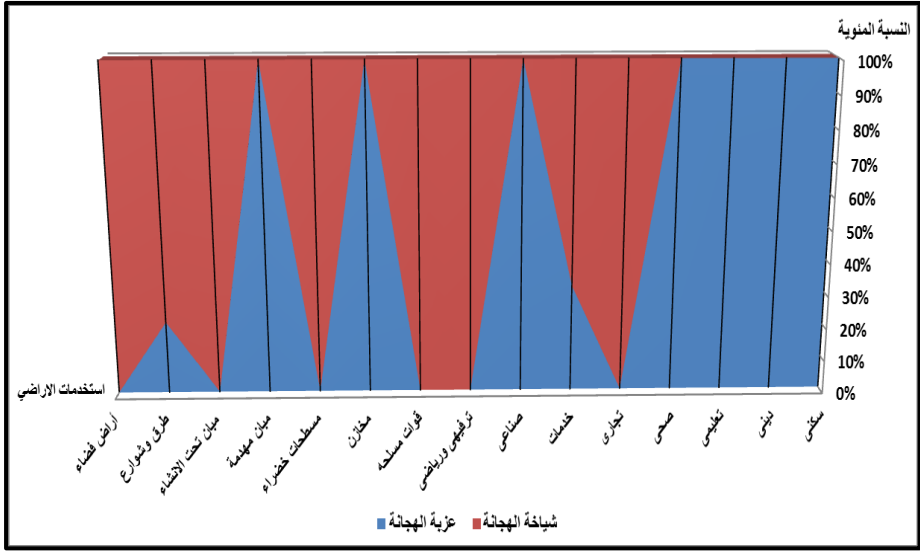
جدول (١) توزيع أنماط استخدام الأرض<sup>٢٢</sup> بشياخة و عزبة الهجانة عام ٢٠١٨ م

نمط الاستخدام	شياخة الهجانة		عزبة الهجانة	
	كم <sup>٢</sup>	%	كم <sup>٢</sup>	%
سكني	١,٩٢٧	١٣,٣	١,٩٢٧	٦١,٢
ديني	٠,٠٣٤	٠,٢٣	٠,٠٣٤	١,١
تعليمي	٠,٠٨١	٠,٥٦	٠,٠٨١	٢,٦
صحي	٠,٠٠٢	٠,٠١	٠,٠٠٢	٠,٠٦
تجاري	٠,٠٢٣	٠,١٦	٠	٠
خدمات	٠,٤	٠,٨٨	٠,١٣	٤,١
صناعي	٠,٠٠٦	٠,٠٤	٠,٠٠٦	١٢,٨
ترفيهي ورياضي	٠,٠٣٧	٠,٢٦	٠	٠
قوات مسلحة	٠,٤٢٣	٢,٩٢	٠	٠
مخازن	٠,٠٨٤	٠,٥٨	٠,٠٨٤	٢,٧
مسطحات	٠,٠٦٥	٠,٤٥	٠	٠

					خضراء
					مبان مهدامة
١٠٠	٠,١	٠,٠٠٣	٠,٠٢	٠,٠٠٣	
					مبان تحت الانشاء
٠	٠	٠	١,٧٦	٠,٢٥٥	
٢٢,٠	١٩,٣	٠,٦	١٨,٨٥	٢,٧٣٢	طرق وشوارع
٠	٠	٠	٥٩,٩٧	٨,٦٨٩	أراض فضاء
٢٢	١٠٠,٠٠	٣,١٣٧	١٠٠	١٤,٤٨٨	الجملة

المصدر:

- ١- تم استخراج المساحات من خريطة استخدام الأرض، باستخدام الحاسب الآلى برنامج (Arc map ١٠,٢).
- ٢- الجهاز المركزى للتعبئة العامة والاحصاء، مركز نظم المعلومات الجغرافية، القاهرة ٢٠١٨ م.
- ٣- الدراسة الميدانية، ٢٠١٨ م
- ٤- جوجل إيرث ٢٠١٨ م

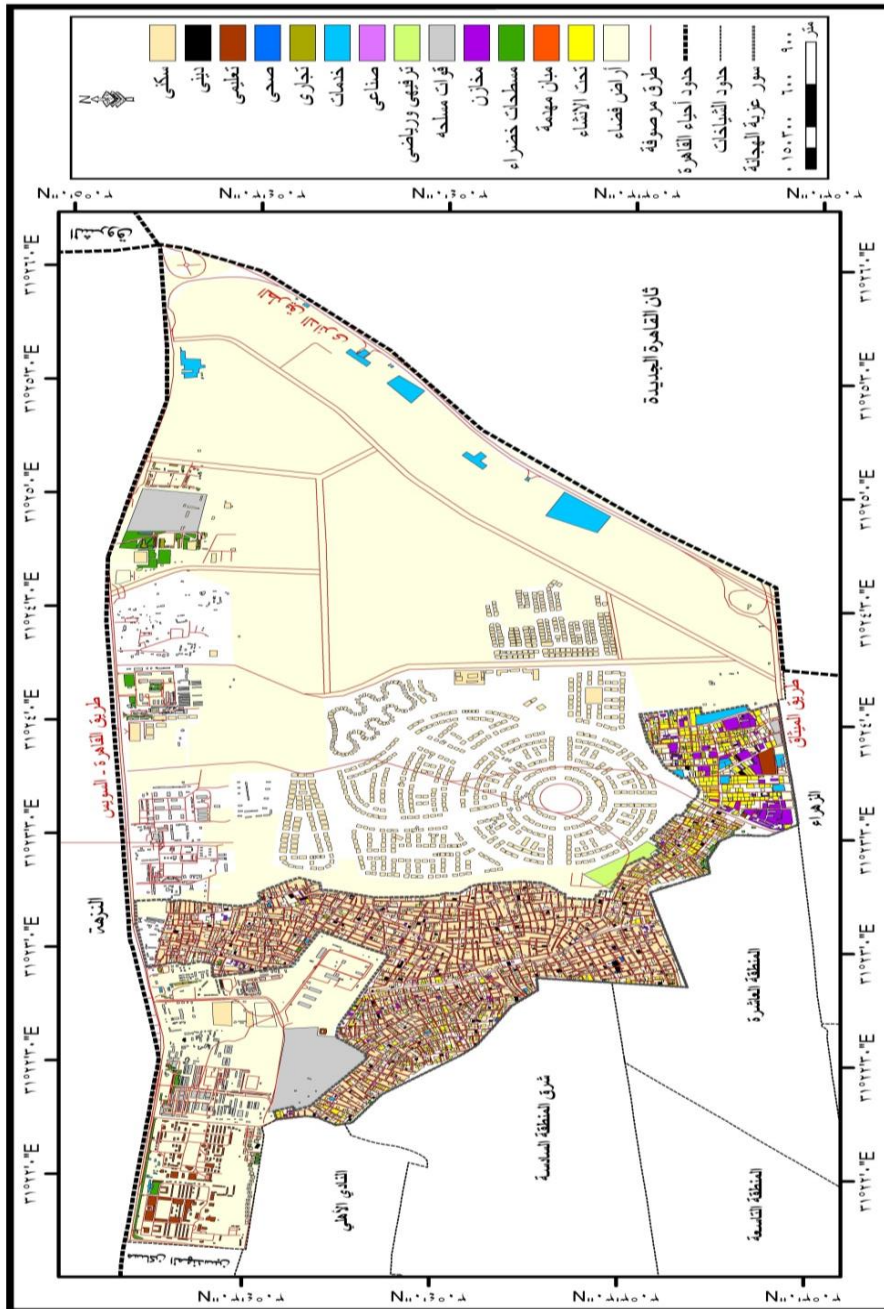


شكل (٢) التوزيع النسبي لاستخدامات الأراضي بشياخة و عزبة الهجانة عام

المصدر:

- ١- الجهاز المركزي للتعبئة العامة والاحصاء، مركز نظم المعلومات الجغرافية، القاهرة ٢٠١٨ م .
- ٢- الدراسة الميدانية، ٢٠١٨ م
- ٣- جوجل إيرث ٢٠١٨ م

شكل (٣)



التوزيع الجغرافي لأنماط استخدام الأراضي بشيخة الهجانة عام ٢٠١



ج - السكان:

ترجع أهمية دراسة حجم السكان إلى إعطاء صورة عن مدي التوازن السكاني بأي منطقة و بيان القطاعات التي تعاني من كثافة سكانية عالية و الأخرى التي تعاني من تخلخل السكان بها<sup>٢٢</sup>، و تقدم عزبة المهجانة نموذجًا واضحًا للتفاوت السكاني الكبير بين المناطق العشوائية و ما يجاورها و ما يترتب علي ذلك من مشكلات ؛ حيث أستأثرت عزبة المهجانة بكل سكان الشياخة التابعة لها و التي تمثل ٢٠,٧٪ فقط من جملة مساحتها (بعد فصل شياخة الزهراء في التعداد السكاني الأخير)، كما ناهز عدد سكان شياخة عزبة المهجانة ربع سكان قسم أول مدينة نصر و التي لا تمثل سوي ٤,٢٪ فقط من جملة مساحتها؛ حيث بلغ إجمالي عدد سكان عزبة المهجانة ( ١٦٥٧٨٥ ) نسمة عام ٢٠١٦ م بنسبة ٢٦٪ من جملة سكان قسم مدينة نصر أول و البالغ عددهم ( ٦٣٤٨١٨ ) نسمة عام ٢٠١٦ م، كما تقاربت نسب الذكور و الإناث بشياخة المهجانة ؛حيث بلغت نسبهما ٥٢٪، ٤٨٪ علي الترتيب من جملة سكان الشياخة عام ٢٠١٦ م، و بلغ عدد الأسر بها ( ٣٩١٥٤ ) أسرة بنسبة ٢٠,٨٪ من إجمالي عدد الأسر بقسم مدينة نصر أول و البالغ عددها ( ١٨٧٨٩٩ ) أسرة عام ٢٠١٦ م.

- التركيب العمري و النوعي للسكان بشياخة المهجانة:

يعد التعرف علي التركيب العمري و النوعي للسكان ذو دلالة قوية علي قوتم الإنتاجية و مقدار حيويتهم و تحديد ما تمتلكه المنطقة من موارد بشرية<sup>٢٤</sup>

و يوضح الجدول رقم (٢)، شكل (٤) التركيب العمري و النوعي لسكان عزبة المهجانة مقارنة به بإجمالي قسم أول مدينة نصر مقسمة إلي (١٧) فئة خمسية و من تحليل الجدول نخرج منه بما يلي:

- ترتفع نسب الاطفال بالثلاث فئات العمرية ( من سنة - لأقل من ١٥ سنة) لتصل الي ٣٥٪ من جملة سكان شياخة المهجانة، و يلاحظ تزايد نسبة الذكور بهذه الفئات لنحو ٢٪ بالفئتين الأولى و الثانية، ٤٪ بالفئة الثالثة، و ترتفع نسب الفئات العمرية

الثلاث للأطفال بنحو ٤٥٪، ٤١٪، ٣٣٪. علي الترتيب من جملة أطفال قسم مدينة نصر أول بهذه الفئات العمرية.

- تبلغ نسب الفئات العمرية الثلاث المتتالية للشباب و التي تتراوح ما بين ٢٥-٤٠ سنة ٢٨٪ من إجمالي سكان شياخة الهجانة، و ترتفع نسبة الإناث علي الذكور بالفئة الأولى بها بنحو ٦,٥٪، بينما ترتفع نسبة الذكور علي الإناث في الفئتين التاليتين لها بنسب ١,٥٪، ٥٪ علي الترتيب ؛ و بلغت نسب الشباب بهذه الفئات الثلاث نحو ثلثي نسبة الشباب بهذه المراحل العمرية بقسم مدينة نصر أول.

- تنخفض نسب السكان للفئات العمرية الأربع للشيوخ ( من ٦٠ سنة-أكثر من ٧٥ سنة) حيث بلغت نسبهم مجتمعة ٢,٦٪ من جملة شياخة الهجانة، وترتفع بهم نسب الإناث علي الذكور بنحو ٦,٨٪، ٨٪، ١,٠٪، ١٢,٥٪. علي الترتيب بالفئات الأربع ؛ و قد مثلت نسب هذه الفئات أقل من ٨٪ من جملة أعداد السكان بهذه الفئات العمرية بقسم أول مدينة نصر مما يشير إلي عودة هذه الفئة العمرية لموطنهم الأصلي لعدم قدرتهم علي العمل، ومما يعكس ارتباط الإقامة بعزبة الهجانة بفئة الشباب العاملة فقط و أسرهم.

- بلغت نسب المراهقين و الشباب بالفئتين المحصورتين بين (١٥ - أقل من ٢٥ سنة) ١٥٪ من جملة سكان شياخة الهجانة بنسبة متساوية لكل فئة منهما، تفوق الذكور علي الإناث بنحو ٢,٥٪ بالفئة الأولى و تفوقت الإناث علي الذكور بنحو ٤٪ بالفئة الثانية، كما بلغت نسبة الفئة الأولى نحو ربع عدد السكان و الثانية ٢٢٪ من إجمالي هذه الفئات العمرية بقسم مدينة نصر أول .

- وصلت نسب الفئتان العمريتان ( ٤٠ لأقل من ٥٠ سنة) مجتمعتان ١٠٪ من جملة سكان شياخة الهجانة بنسب متقاربة لكل منهما، و يلاحظ ارتفاع نسب الذكور علي الإناث بمحا حيث ارتفعت ٦٪ بالفئة الأولى، ١٠٪ بالفئة الثانية من جملة سكان كل فئة منهما ؛ كما بلغت نسب كل فئة منهما ٢٣٪، ٢٠٪ علي الترتيب من جملة سكان قسم مدينة نصر أول.

- بلغت نسب الفتتان العمريتان (٥٠- أقل من ٦٠ سنة) مجتمعتان ٥٪ من جملة سكان شياخة المهجانة، تقاربت نسب الذكور و الإناث بكلاً منهما، و بلغت نسبة الفئة الأولى ١٥٪ و الثانية ١٠٪ من جملة سكان قسم مدينة نصر أول بكل فئة منهما.

جدول (٢) التركيب العمري و النوعي لسكان عزبة المهجانة

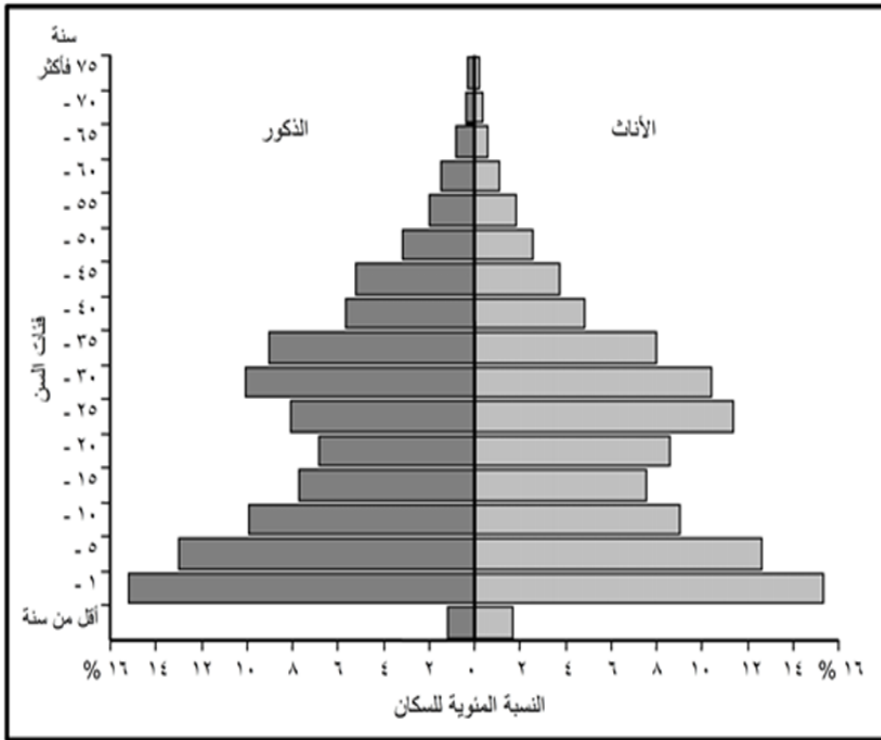
بقسم مدينة نصر أول عام ٢٠١٦م

النوع	شياخة عزبة المهجانة					فئات السن
	ذكر	أنثى	الجملة	%	إجمالي قسم مدينة نصر أول	
أقل من سنة	١,٠٣٥	١,٣٦٥	٢,٤٠٠	١,٥	١٠,٩٤١	٢٢
١-	١٣,٠٩٨	١٢,٢٣٣	٢٥,٣٣١	١٥,٣	٥٦,٣٤٦	٤٥
٥-	١١,١٧٧	١٠,٠٤١	٢١,٢١٨	١٢,٧	٥١,٥٠٤	٤١,٢
١٠-	٨,٥٦١	٧,٢٠٣	١٥,٧٦٤	٩,٥	٤٦,٥٠١	٣٣,٩
١٥-	٦,٦٥٦	٥,٩٩٠	١٢,٦٤٦	٧,٦	٥٠,٤٨٦	٢٥
٢٠-	٥,٩٠٦	٦,٨٦٢	١٢,٧٦٨	٧,٧	٥٧,٩١٩	٢٢
٢٥-	٦,٩٨١	٩,٠٥٦	١٦,٠٣٧	٩,٧	٥٩,٤٦٠	٢٦,٩
٣٠-	٨,٦٥٠	٨,٣١٢	١٦,٩٦٢	١٠,٢	٥٤,٢٦٣	٣١,٢
٣٥-	٧,٧٩١	٦,٣٧٨	١٤,١٦٩	٨,٥	٤٦,٧٦٥	٣٠,٣
٤٠-	٤,٨٩٩	٣,٨٤٥	٨,٧٤٤	٥,٣	٣٨,٥١٧	٢٢,٨
٤٥-	٤,٥٠٤	٢,٩٧٠	٧,٤٧٤	٤,٥	٣٧,٣١٨	٢٠

١٤,٦	٣٢,٣٣٥	٢,٩	٤,٧٣٩	٢,٠٢٤	٢,٧١٥	-٥٠	
١٠	٣٢,١٣٣	٢	٣,١٩٢	١,٤٧٣	١,٧١٩	-٥٥	
٧,٧	٢٦,٠٤٠	١,٣	٢,١٣١	٨٨٢	١,٢٤٩	-٦٠	
٦,٦	١٨,٠٨٨	٠,٧	١,١٦٢	٤٩٣	٦٦٩	-٦٥	
٦,٦	٨,٩٢٣	٠,٣	٥٩٠	٢٨٩	٣٠١	-٧٠	
٦,٣	٧,٢٧٩	٠,٣	٤٥٨	١٧٤	٢٨٤	فأكثر ٧٥	
٢٦	٦٣٤,٨١٨	١٠٠	١٦٥,٧٨٥	٧٩,٥٩٠	٨٦,١٩٥	الاجمالي	

المصدر/ الجهاز المركزي للتعبئة العامة و الإحصاء، التعداد العام للسكان و الإسكان و المنشآت

٢٠١٦ محافظة القاهرة، ٢٠١٧



الشكل من عمل الباحثة إعتماذاً علي جدول (٢)

شكل (٤) التركيب العمري و النوعي لسكان عزبة الهجانة

بقسم مدينة نصر أول عام ٢٠١٦م

• الحالة التعليمية للسكان:

ترجع أهمية دراسة الحالة التعليمية لسكان عزبة الهجانة للوقوف علي مشكلات العشوائيات و التي يعد ارتفاع نسبة الأمية أهمها، وما يترتب عليها من الإلتجاه للأعمال الهامشية و تدني الدخل إضافة إلي تدهور مستوي المعيشة و المستوي الصحي و انتشار الجريمة و الإنحراف<sup>٢٥</sup>؛ حيث تؤثر الحالة التعليمية علي إنتاجية العامل و تحديد مستوي الإنتاج<sup>٢٦</sup>.

و تتفاوت المستويات التعليمية بشياخة المهجانة بشكل ملحوظ حيث يوضح الجدول (٣)، شكل (٥) ما يلي:

- ترتفع نسبة الأمية لتصل لنحو ربع أعداد السكان في الفئات العمرية ( أكبر من عشر سنوات) بشياخة المهجانة ترتفع نسبة الإناث بها ٥٪ مقارنة بنسبة الذكور، كما تمثل هذه الفئة نحو ثلثي أعدادها بقسم أول مدينة نصر.
- تحتل فئة السكان الحاصلين علي مؤهلات فنية متوسطة في المركز الثاني حيث تناهز نسبتها ١٧٪ من جملة سكان شياخة المهجانة في الفئات العمرية (أكبر من عشر سنوات ) ترتفع نسبة الذكور بها عن الإناث بنحو ٥٪، كما تبلغ نسبة هذه الفئة نحو نصف أعدادها بقسم أول مدينة نصر.
- تبلغ نسبة الفئة التي تقرأ و تكتب بدون مؤهل ٤,٥٪ من جملة سكان شياخة المهجانة (أكبر من عشر سنوات) تتقارب نسبة الذكور و الإناث بها، كما ترتفع نسبة هذه الفئة إلي ٤٧,٧٪ من جملة أعدادها بقسم مدينة نصر أول .
- تتقارب نسب الحاصلين علي ثانوي عام و أزهرى و الحاصلين علي مؤهل جامعي لتبلغ ١٠٪ لكلاً منهما من إجمالي سكان شياخة المهجانة (فوق عشر سنوات )، تتقارب بالفئة الأولى نسبة الذكور و الإناث، وترتفع بالفئة الثانية نسبة الذكور عن الإناث بنحو ٦٪، كما ترتفع نسبة الفئة الأولى إلي ١٩,٥٪ و تبلغ ٥٪ بالفئة الثانية من جملة أعداد المنتمين لكل فئة منهما بقسم أول مدينة نصر .
- تتقارب نسب الحاصلين علي مؤهل الابتدائية و الإعدادية حيث بلغت نسبة كلاً منهما ٨٪ من جملة سكان شياخة مدينة نصر( فوق عشر سنوات) و ترتفع نسبة الذكور بكل منهما إلي نحو ٥٪ من جملة الحاصلين علي الإعدادية، ٤٪ من جملة الحاصلين علي الابتدائية بهذه الشياخة، كما تقاربت أيضاً نسبتيهما علي مستوي كل فئة منهما بقسم أول مدينة نصر حيث تبلغ بالأولي ٣٢٪ و بالثانية ٣١٪.

- تصل نسبة الحاصلين علي مؤهل فوق متوسط ٤,٣٪ من جملة سكان شياخة الهجانة فوق عشر سنوات و ترتفع نسبة الذكور بما إلي ٩,٥٪ من إجمالي هذه الفئة، كما ترتفع نسبتها لأكثر من ربع هذه الفئة بقسم مدينة نصر أول.
- تسجل نسبة الحاصلين علي شهادة محو الأمية ٢,٢٪ من جملة سكان شياخة الهجانة (فوق عشر سنوات ) ترتفع نسبة الذكور بما عن الإناث بنسبة بسيطة لم تتعد ٢٪ فقط، و ترتفع نسبة هذه الفئة لتبلغ ٨,١,٥٪ من جملتها بقسم مدينة نصر أول.
- تبلغ نسبة الحاصلين علي شهادة التربية الفكرية ١,٢٪ من جملة سكان شياخة الهجانة (فوق عشر سنوات ) ترتفع نسبة الذكور بما بنحو ٧٪ من نسبة الاناث، كما ترتفع نسبتها إلي ٤,٦٪ من إجماليها علي مستوي قسم مدينة نصر أول .
- تنخفض نسب الفئات الحاصلة علي دبلوم عالي و ماجستير و دكتوراة حيث لم تتعد نسبتهم مجتمعين ٠,٥٪ فقط من إجمالي سكان شياخة الهجانة ؛ لوحظ تفوق نسب الذكور علي الإناث بهم بشكل ملحوظ حيث ارتفعت نسبة الذكور بنحو ٩٪ لكلاً من الفئتين الأولى والثانية و ٢٠٪ للفئة الثالثة، كما تضاءلت نسبهم إلي ٤,٥٪، ٢,٧٦٪، ١,٩٪ علي الترتيب من إجمالي كل ففة بقسم مدينة نصر أول.

### جدول (٣) الحالة التعليمية لسكان عزبة الهجانة مقارنة

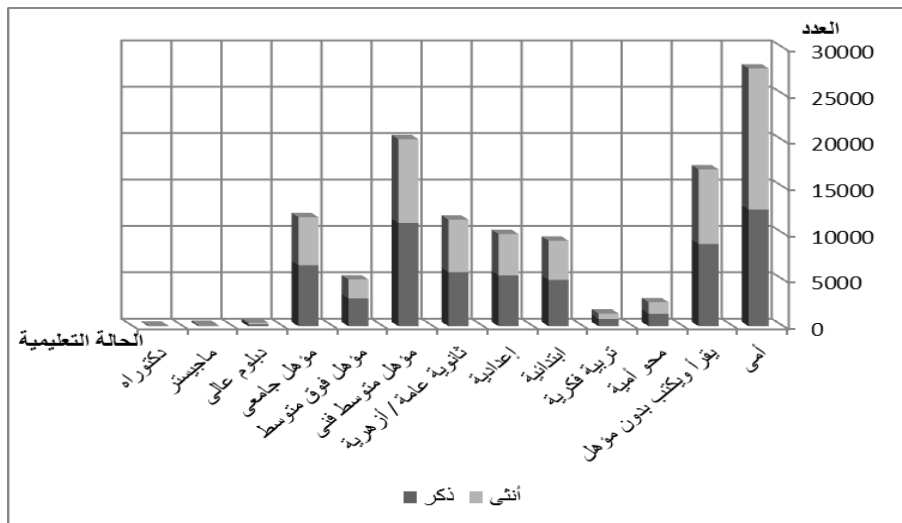
بقسم أول مدينة نصر عام ٢٠١٦م

الحالة التعليمية	عزبة الهجانة - الكيلو ٤,٥				إجمالي قسم مدينة نصر أول	%
	ذكر	أنثى	جملة	%		
أمى	١٢٥٧٦	١٥٢١١	٢٧٧٨٧	٢٣,٧٨	٤٥٢٦٠	٦١,٣٩
يقراً ويكتب بدون مؤهل	٨٨٥٠	٨٠٥٥	١٦٩٠٥	١٤,٤٧	٣٥٤١٠	٤٧,٧٤
محو أمية	١٣٤٥	١٢٤١	٢٥٨٦	٢,٢١	٣١٧٥	٨١,٤٥
تربية فكرية	٧٨٠	٥٩٣	١٣٧٣	١,١٨	٢٩٩١	٤٥,٩٠

٣٢,٤٥	٢٨٣٩٥	٧,٨٩	٩٢١٥	٤٢٣٢	٤٩٨٣	ابتدائية
٣١,٠٣	٣٢٠١٧	٨,٥٠	٩٩٣٦	٤٤٦٧	٥٤٦٩	إعدادية
١٩,٥٢	٥٨٨٣٣	٩,٨٣	١١٤٨٣	٥٦٥١	٥٨٣٢	ثانوية عامة / أهلية
٤٨,٣٩	٤١٦٧١	١٧,٢٦	٢٠١٦٣	٩٠٣٩	١١١٢٤	مؤهل متوسط فني
٢٦,٣٠	١٩١٧٠	٤,٣١	٥٠٤١	٢٠٤٦	٢٩٩٥	مؤهل فوق متوسط
٥,٠٧	٢٣١٦٢٨	١٠,٠٦	١١٧٥٥	٥١٨٠	٦٥٧٥	مؤهل جامعي
٤,٥٩	٨٠٥٧	٠,٣٢	٣٧٠	١٥٣	٢١٧	دبلوم عالي
٢,٧١	٥٣٨٤	٠,١٢	١٤٦	٦٠	٨٦	ماجستير
١,٨٨	٤٠٣٦	٠,٠٧	٧٦	٢٣	٥٣	دكتوراه
	٥١٦٠٢٧	١٠٠	١١٦٨٣٦	٥٥٩٥١	٦٠٨٨٥	جملة

المصدر/ الجهاز المركزي للتعبئة العامة و الإحصاء، التعداد العام للسكان و الإسكان و المنشآت

٢٠١٦ محافظة القاهرة، ٢٠١٧



الشكل من عمل الباحثة اعتمادًا علي جدول (٣)



## شكل (٥) الحالة التعليمية لسكان عزبة الهجانة مقارنة

بقسم أول مدينة نصر عام ٢٠١٦ م

ثانياً: خصائص العمالة الخدمية بعزبة الهجانة:

تعد قوة العمل الركيزة الأساسية للتنمية بأي مكان ؛ و ذلك لإشتمالها علي القاعدة الأساسية التي تمد أي منطقة بفئة السكان المسؤولين عن الإنتاج<sup>٢٧</sup> تعد المهن الخدمية من المهن التي يقوم العاملين فيها بأداء خدمات للغير سواء للأسر و الشركات التجارية أم المؤسسات التعليمية و الصحية و الرياضية، و تختلف ماهية هذه الخدمات وتكثر الوظائف التي تندرج بها تبعاً لعدة تصنيفات.

و قد صنفت منظمة العمل العربية المهن وفقاً لمعيار عربي موحد إلي خمسة مستويات تبعاً لمستوي المهارة و التعليم و التدريب و اعتماداً علي التصنيف المهني الدولي مع الوضع في الإعتبار واقع و سوق العمل العربية ومتطلباته وليكون متناعماً مع النظام التعليمي العربي بعامه، ومع نظام التعليم والتدريب المهني والتقني بخاصة<sup>٢٨</sup>.

كما صنفت مصر المهن وفقاً لما أقره مجلس الوزراء و دعم اتخاذ القرار إلي تسعة مستويات، اتخذت المهن الخدمية لسكان عزبة الهجانة المراكز السابع و الثامن و التاسع بما علي الترتيب، شمل القسم السابع الحرفيين و القسم الثامن عمال تشغيل المصانع و مشغلي الماكينات و القسم التاسع عمال المهن الأولية<sup>٢٩</sup>.

أ- التركيب المهني للعمالة بالأنشطة الخدمية:

- أوضحت نتائج تحليل عينة الدراسة الميدانية تفوق نسبة الباعة الجائلون أو باعة الأسواق و الأكشاك لتصل نسبة هذه الفئة إلي ٢١٪ من جملة عينة الدراسة، يليها عمال البناء الذين ارتفعت نسبتهم إلي ١٦٪ من جملة عينة الدراسة، و يلاحظ تجمع عمال البناء بميدان الحي العاشر يومياً في الصباح بمعداتهم و أدواتهم، حيث يعتمد المقاولون و سكان مدينة نصر و المدن الجديدة والتجمعات العمرانية شرقي العاصمة علي هذه المنطقة في الحصول علي العمالة كما يتضح من صورة (١)، كما

بلغت نسبة عمال التوصيل للمنازل ١١,٥٪ من إجمالي عينة الدراسة و جديرًا بالذكر أن كل هذه النسبة سُجلت بمطاعم و محال بقالة ( سوبر ماركت) و صيدليات و يتم الاعتماد علي الدراجات البخارية والدراجات العادية في التوصيل ؛ كما تتم عملية التوصيل سيرًا علي الأقدام ببعض محال البقالة، وبلغت نسبة العاملون بالمشاتل ( بستاني) ١٠٪ من جملة عينة الدراسة انحصرت اعمالهم في تَهذيب و تقليم الحدائق و زرع الاشجار بحجى مدينة نصر بالمناطق المحيطة بعزبة الهجانة، و التجمع الأول و الخامس باستخدام سيارات نصف نقل، و تقاربت نسب عمال الأمن و الحراسة سواء ( المباني السكنية أو الشركات أو المؤسسات بأنواعها المختلفة) و البائعون بالمحال التجارية لتصل لنحو ٦٪ لكلاً منهما، كما تقاربت نسب السائقين ( نقل و نصف نقل و تاكسي و ميكروباص و توكتوك) مع نسب العاملين بالمطاعم و المخازن لتصل لنحو ٣,٥٪ لكلاً منهما، و انتشرت عمالة تنظيف السيارات في الآونة الأخيرة من سكان عزبة الهجانة بالمناطق المحيطة بالعزبة و قد بلغت نسبتها ٣,٢٪ من إجمالي العمالة المهنية بالعزبة التي سجلتها الدراسة الميدانية، و سجلت نسبة عمال النظافة بالهياآت و الشركات ٣,١٪، و نسبة العمالة المنزلية ٢,١٪ من إجمالي عينة الدراسة، و جديرًا بالذكر أن هذه النسبة لا تعبر عن الواقع فقد تكون النسبة أكثر من ذلك و لكن لا يتم الافصاح عنها، و تساوت نسب عمالة الخدمات الشخصية ( رعاية المسنين و الأطفال) مع نسبة المرضيين لتصل إلي ٢٪ لكلاً منهما، كما تقاربت نسب العاملين بحرف ( السباكة و الكهرباء و النجارة) و العاملين بصالونات الحلاقة و التجميل لتصل إلي ١,٥٪ لكلاً منهما من جملة عينة الدراسة، و تساوت نسب العاملين بمغاسل الملابس و العاملين بصيانة السيارات من جملة عينة الدراسة لتصل إلي ١,٢٪ لكلاً منهما، و سجلت نسبة العاملين في تصليح الأحذية و المنتجات الجلدية انخفاضًا ملحوظًا حيث بلغت ٠,٥٪ فقط من جملة عينة الدراسة .



الدراسة الميدانية ١١ أكتوبر ٢٠١٨

صورة رقم (١) تركز عمال البناء و المعمار بميدان الحي العاشر صباحًا عام ٢٠١٨م

جدول (٤) تصنيف العمالة الخدمية بعزبة المهجانة عام ٢٠١٨م

المهنة	العدد	%
بائعون جائلون أو أسواق أو أكشاك	٧٨٣	٢٠,٨
عمال بناء	٦٠١	١٥,٩
عمال توصيل ( ديلفيري)	٤٣٣	١١,٥
بستاني	٣٦٧	٩,٧

٦,٢	٢٣٥	أمن و حراسة
٥,٨	٢١٨	بائعون في محلات تجارية
٥,٦	٨١	خدمات منزلية
٣,٩	١٤٨	سائقين
٣,٦	١٣٦	عمال في مطاعم و محابز
٣,١	١١٨	عمال نظافة في هيئات و شركات و مؤسسات مدارس و مولات
٢,٧	١٠٣	الحرف اليدوية و صيانة الأجهزة الكهربائية
٢,٠	٧٦	خدمات شخصية ( رعاية مسنين أو أطفال)
٢,٠	٧٧	تمرير
١,٦	٦١	حرف ( السباكة، النجارة، الكهرباء )
١,٥	٥٥	صالونات حلاقة و تجميل
١,٣	٤٩	صناعة و تصليح الملابس
١,٢	٤٧	مغاسل الملابس و المكواه
١,٢	٤٤	صيانة سيارات
٠,٥	١٩	تصليح الأحذية و الشنط و المنتجات الجلدية
<u>١٠٠</u>	<u>١٤٤٨</u>	<u>الإجمالي</u>

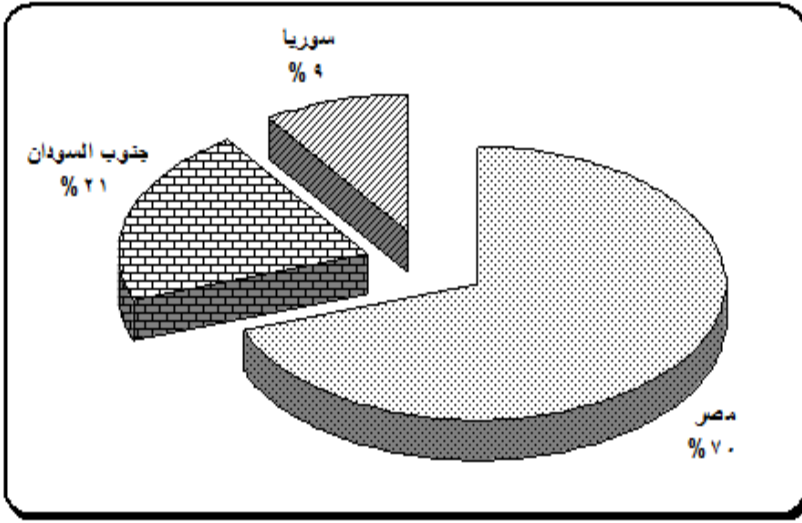
المصدر /

## ب- تصنيف العمالة الخدمية بعزبة المهجانة تبعاً للموطن الأصلي.

- اتضح من الدراسة الميدانية توطن نسبة كبيرة من غير المصريين بلغت نحو ثلث عينة الدراسة؛ اقتصر علي الوافدين من دولتي جنوب السودان و سوريا؛ و قد ارتفعت نسبة الأولى إلي ٢١,٣٪ ممثلة أعلي النسب بعينة الدراسة، وبلغت نسبة الثانية ٩,٤٪ من جملة عينة الدراسة.
- تمثل نسبة العمالة المصرية الوافدة من محافظات الجمهورية نحو ثلثي عينة الدراسة، و قد أستأثرت محافظات إقليم شمال الصعيد ( الفيوم و بني سويف و المنيا) بأكثر من ثلاث أرباع المصريين بعينة الدراسة، حيث بلغ إجمالي نسبتهم مجتمعين ٧٨٪ من جملة المصريين بعينة الدراسة، كما بلغت النسبة ٥٤٪ من جملة عينة الدراسة.
- بلغت نسبة العمالة المصرية الوافدة من محافظتي أسيوط و سوهاج نحو ١٧٪ من جملة المصريين بعينة الدراسة، كما بلغت ١٢٪ من جملة عينة الدراسة.
- انخفضت نسبة العمالة الوافدة من محافظة قنا، حيث بلغت نسبتها ٠,٧٪ من جملة المصريين بعينة الدراسة، ٠,٥٪ من إجمالي عينة الدراسة، كما لم يتم تسجيل أي نسبة للعمالة الوافدة من محافظة أسوان بعينة الدراسة.
- اقتصرت العمالة الوافدة من محافظات الدلتا علي ثلاث محافظات فقط ( المنوفية و دمياط و الشرقية )، و انخفضت نسبتهم بشكل ملحوظ لم يتعد ٣,٥٪ من إجمالي المصريين بعينة الدراسة، ٢,٤٪ من إجمالي عينة الدراسة.
- اقتصرت العمالة الوافدة من محافظات القناة علي محافظة واحدة ( محافظة السويس) تساوت النسب بها مع العمالة الوافدة من محافظة شمال سيناء، حيث بلغت ٠,٣٪ لكل منهما من جملة العمالة المصرية بعينة الدراسة، ٠,٢٪ لكل منهما من إجمالي العمالة بعينة الدراسة.

## جدول (٥) الموطن الأصلي للعمالة الخدمية الوافدة بعزبة المهجانة

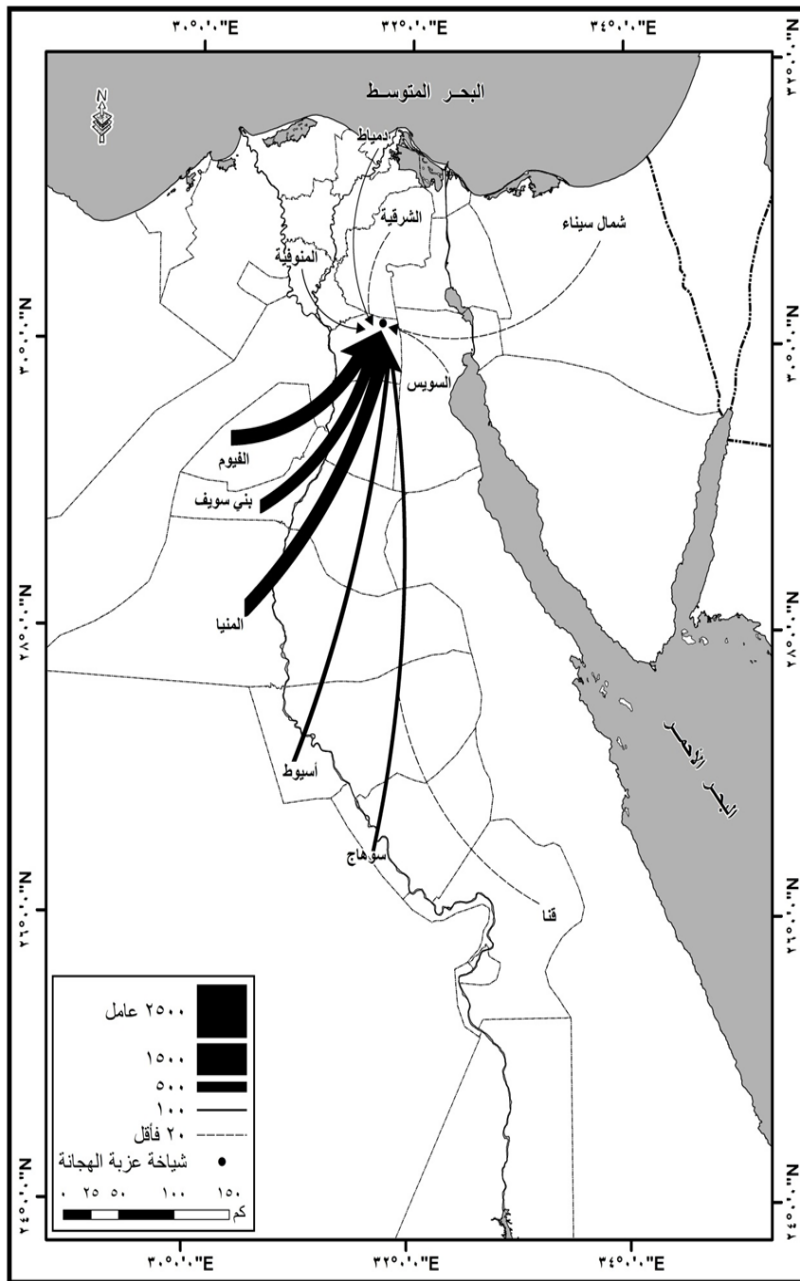
الجنسية	محافظات الوفود	التكرارات	% من الإجمالي
غير مصريين	جنوب السودان	٨٠١	٢١,٢٥
	سوريا	٣٥٤	٩,٣٩
	إجمالي غير المصريين	١١٥٥	٣٠,٦
مصريين	الفيوم	٧٢٨	١٩,٣١
	بني سويف	٦٠١	١٥,٩٤
	المنيا	٧١٥	١٨,٩٧
	أسيوط	٢٤٣	٦,٤٥
	سوهاج	٢٠١	٥,٣٣
	قنا	١٩	٠,٥٠
	المنوفية	٤٤	١,١٧
	دمياط	٢٩	٠,٧٧
	الشرقية	١٩	٠,٥٠
	السويس	٩	٠,٢٤
	شمال سيناء	٧	٠,١٩
	إجمالي المصريين	٢٦١٥	٦٩,٣٦
الإجمالي		٣٧٧٠	١٠٠



الشكل من عمل الباحثة إعتماذاً علي جدول (٥)

شكل (٧) تصنيف عمالة الخدمات في عزبة الهجانة حسب الموطن الأصلي

عام ٢٠١٨م



الشكل من عمل الباحثة إعتقاداً علي جدول (٥)

شكل (٨) محافظات وفود العمالة الخدمية في عزبة المهجانة عام ٢٠١٨م



ج - تصنيف العمالة الخدمية تبعاً للتركيب النوعي و العمري:

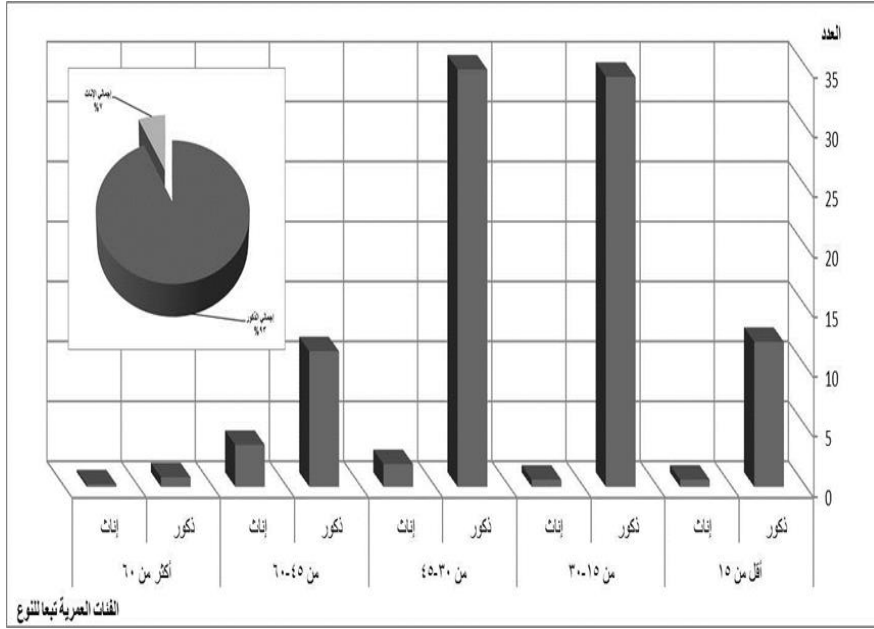
اوضحت نتائج الدراسة الميدانية التي تم جدولتها في جدول (٦) و عرضها بالشكل (٩) أن نسبة عمالة الذكور بعزبة الهجانة تمثل ٩٣,٢٪، بينما لم تتجاوز نسبة عمالة الإناث ٧٪ من جملة عينة الدراسة اقتصر على العمالة المنزلية و التمريض و عاملات النظافة بالمدارس و الروضات و المراكز التجارية الكبرى المتركزة بحي مدينة نصر و بتصنيف العمالة بعينة الدراسة تبعاً للفئات العمرية و النوع يتضح لنا الآتي:

- ارتفعت نسبة العمالة للفئة العمرية (٢٥ لأقل من ٤٠ سنة) لنحو ٣٧٪ من جملة عينة الدراسة تفوقت بها نسبة الذكور على الإناث بشكل كبير حيث بلغت ٣٥٪، بينما انخفضت نسبة الإناث إلى ٢٪ فقط من جملة عينة الدراسة.
- تقاربت نسبة العمالة بالفئة العمرية (١٥ لأقل من ٢٥ سنة) مع الفئة العمرية التالية لها و بلغت ٣٥٪ من جملة عينة الدراسة، لم تتعد نسبة الإناث بها ٢٪ فقط من جملة عينة الدراسة.
- بلغت نسبة العمالة التي تنتمي للفئة العمرية (٤٠ لأقل من ٦٠ سنة) ١٥٪ من جملة عينة الدراسة، و جديرًا بالذكر أن نسبة الإناث بهذه الفئة العمرية تمثل أعلى نسبة لعمالة الإناث.
- لم تتجاوز نسبة العمالة التي تحطت ٦٠ سنة ١٪ فقط من جملة عينة الدراسة بلغت نسبة الذكور بها ٠,٨٪، و انخفضت نسبة الإناث إلى ٠,٢٪ فقط من جملة عينة الدراسة.

## جدول (٦) التركيب النوعي و العمري للعماله الخدمية بعزبة الهجانة عام ٢٠١٨ م

إجمالي الإناث	إجمالي الذكور	سنة فأكثر ٦٠		٤٥ - ٦٠ من		٣٠ - ٤٥ من		١٥ - ٣٠ من		أقل من ١٥	
		إناث	ذكور	إناث	ذكور	إناث	ذكور	إناث	ذكور	إناث	ذكور
٢٥٧	٣٥١٣	٨	٣١	١٣ ٢	٤٢ ٧	٧١	١٣١ ١	٢٤	١٢٨ ٩	٢٢	٤٥ ٥
٦,٨	٩٣,٢	٠,٢	٠,٨	٣,٥	١١,٣	١,٩	٣٤,٨	٠,٦	٣٤,٢	٠,٦	١٢,١

المصدر/ نتائج الدراسة الميدانية



الشكل من عمل الباحثة إعتماًداً علي جدول (٦)

## شكل (٩) التركيب النوعي و العمري للعماله الخدمية بعزبة الهجانة عام ٢٠١٨ م

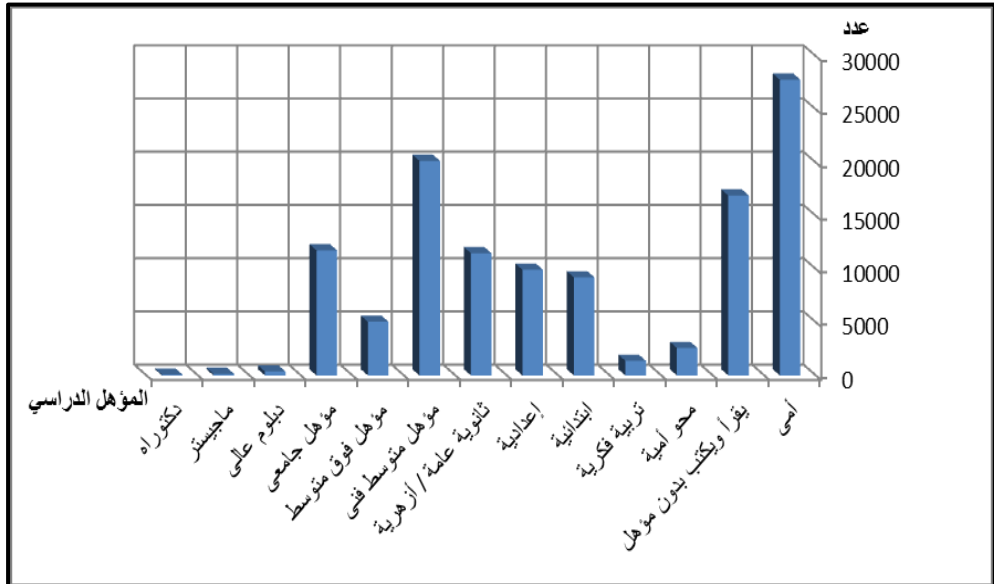
أ- تصنيف العماله الخدمية تبعاً للحالة التعليميه:

يؤثر المستوي التعليمي علي قوة العمل؛ حيث أنه يؤدي إلي انخفاض معدل المشاركة في بعض الأنشطة الإقتصادية و زيادتها في البعض الآخر<sup>٣٠</sup> و بتحليل عينة الدراسة اتضح عدم مطابقة هذه القاعدة للواقع بمنطقة الدراسة التي تعد مثال للعشوائيات بمصر؛ حيث لوحظ ارتفاع نسبة العمالة من حاملي المؤهلات المتوسطة لأكثر من ثلث عينة الدراسة، تلاها نسبة العمالة التي تلم بالقراءة و الكتابة بدون مؤهلات دراسية و التي بلغت نسبتهم ٢٠,٦٪ من جملة عينة الدراسة متقاربة بذلك مع حاملي الشهادة الإبتدائية و الذين بلغت نسبتهم ١٩٪ من جملة عينة الدراسة، بلغت نسبة العمالة الحاصلة علي مؤهلات عليا ١٥,٤٪ من جملة عينة الدراسة مما يشير إلي مشكلة البطالة التي تضطر حاملي المؤهلات العليا للعمل كعمالة مهنية، كما انخفضت نسبة الأمية للعمالة بعينة الدراسة الي أقل النسب حيث بلغت ١٠,٦٪ من جملة عينة الدراسة.

#### جدول (٧) الحالة التعليمية للعمالة الخدمية بشياخة المهجانة عام ٢٠١٨م

الحالة التعليمية	أمي	يقرأ و يكتب	ابتدائية	مؤهل متوسط	مؤهل عالي	الإجمالي
التكرارات	٤٠١	٧٧٥	٧١٣	١٣٠١	٥٨٠	٣٧٧٠
النسبة	١٠,٦	٢٠,٦	١٩	٣٤,٥	١٥,٤	١٠٠

المصدر / الدراسة الميدانية



الشكل من عمل الباحثة إعتماذًا علي جدول (٧)

شكل (١٠) الحالة التعليمية للعمالة الخدمية بشياخة المهجانة عام ٢٠١٨م

ثالثًا: البعد المكاني لرحلة العمل اليومية للعمالة الخدمية بعزبة المهجانة:

يعد تتبع المسافة المقطوعة من المعايير المهمة التي يتم الإعتماد عليها لتحديد العلاقة بين طول الرحلة المقطوعة و حدود نفوذها مكانيًا<sup>٣١</sup>، ويرتبط برحلة العمل اليومية ثلاثة أنماط مختلفة من المسافات؛ المسافة الجغرافية و يعبر عنها بالبعد المكاني الجغرافي بالكيلو متر بين مقر الإقامة و مقر العمل، و المسافة الزمنية و هي المدة التي يستغرقها العمال للوصول للعمل و يمكن حسابها بالدقائق، و أخيرًا المسافة الإقتصادية و هي عبارة عن تكلفة نقل العاملين طبقًا للمسافة الجغرافية و الزمنية<sup>٣٢</sup>، و قامت الدراسة بتحديد النفوذ النظري لشياخة المهجانة باستخدام نظرية نقطة القطع، و النفوذ الفعلي عن طريق الاستبيان و تم الخروج بالنتائج التالية:

#### ١- النفوذ النظري لعزبة المهجانة:

قامت الباحثة بتحديد نفوذ العمالة بعزبة المهجانة نظريًا باستخدام نظرية نقطة القطع "الريللي"

نقطة القطع بين منطقتين = (المسافة بين أ،ب) / (١ + سكان المنطقة أ / سكان المنطقة ب)<sup>٣٣</sup>

و بالتالي تم الإعتماد علي عنصري المسافة و حجم السكان لدراسة التفاعل بين عزبة المهجانة و بين حي مدينة نصر من جهة و التفاعل بينها و بين باقي أقسام القاهرة من جهة أخرى.

#### أ- النفوذ النظري لعزبة المهجانة بقسم مدينة نصر أول:

بتطبيق معادلة نقطة القطع و من خلال الجدول رقم (٨) تم الخروج بالشكل (١١) وتحديد ثلاث فئات للنفوذ الخدمي بعزبة المهجانة علي النحو التالي:

- الفئة الأولى مسافة القطع أقل من ١ كم (درجة تفاعل قوية):

و تشمل هذه الفئة ثمان شياخات من جملة شياخات قسم أول مدينة نصر و البالغ عددها (١٨) شياخة في تعداد ٢٠١٦م أربع شياخات منها تمثل الحد الغربي لعزبة الهجانة علي النحو التالي ( النادي الأهلي، شرق المنطقة السادسة، المنطقة العاشرة، المنطقة التاسعة )، و أربع شياخات تمثل الحد الشمالي الغربي لقسم مدينة نصر أول ( الشركات، التوفيق، رابعة العدوية، السنيما).

- الفئة الثانية مسافة القطع تتراوح ما بين ١ كم لأقل من ٢ كم ( درجة تفاعل متوسطة):

شملت هذه الفئة ثمان شياخات تقع إثنان منها أقصى شمالي قسم مدينة نصر أول ( المهندسين و الجولف)، كما تشمل هذه الفئة أيضاً نطاق كبير متصل في وسط و جنوب قسم مدينة نصر أول يشمل ست شياخات علي النحو التالي ( المنطقة الثامنة، المنطقة السابعة، الحديقة الدولية، الوفاء و الأمل، الحي العاشر، الزهراء).

- الفئة الثالثة تزيد بها نقطة القطع عن ٢ كم ( درجة تفاعل ضعيفة):

تعد هذه الفئة من أقل الفئات في عدد الشياخات التي تقل هيمنة النفوذ الخدمي لعزبة الهجانة عليها تبعاً للمسافة و عدد السكان و تشمل شياختين فقط ( المنطقة الأولى، المنطقة السادسة).

جدول (٨) نقطة القطع بين شياخة الهجانة و بين شياخات قسم مدينة نصر ثاني

عام ٢٠١٦م

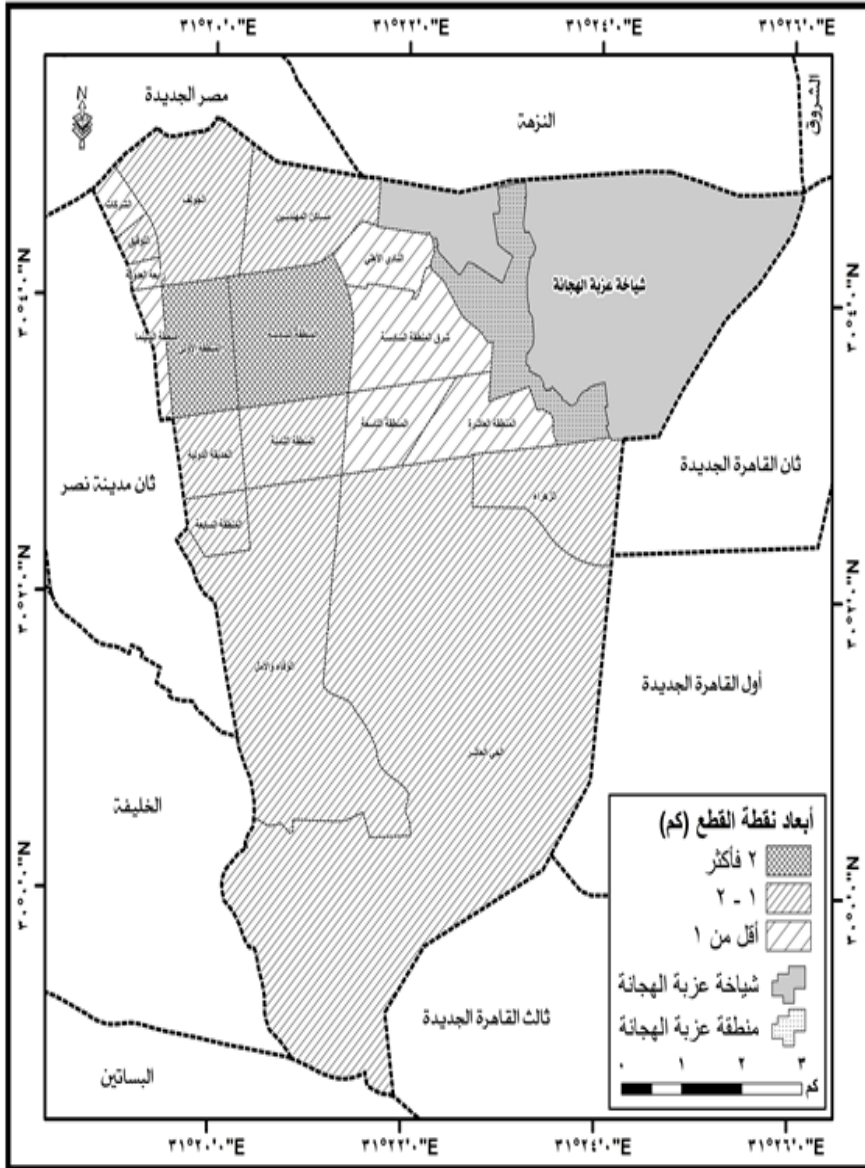
نقطة القطع	المسافة (كم)	عدد السكان (نسمة)	الشياخة
	٠	١٦٥٧٨٥	عزبة الهجانة - الكيلو ٤,٥
١,٥	٧,٤٦	١٠.٢٥٩	التوفيق
١,٠	٧,٨٣	٣٤٢٢	الشركات
٢,٠	٦,٥٣	٣٠.٨١٧	الجولف
٠,٨	٣,٣	١٦٢١٠	النادى الاهلى

٠,٨	٣,٦٤	١٣٠٩٨	المنطقة التاسعة
٠,٥	٢,٧٩	٩٢٠١	المنطقة العاشرة
٢,٤	٦,٤٢	٥٧٠٢٠	المنطقة الاولى
١,٧	٥,٩٧	٢٦٢٤٩	الحى العاشر
٢,٠	٤,٨٧	٨٠٣١٣	المنطقة السادسة
١,٨	٥,١٤	٤٥٧٧١	المنطقة الثامنة
١,٧	٦,٧١	١٧٩٧٠	الوفاء والامل
١,٥	٦,٥٤	١٤٦٩٩	الحديقة الدولية
١,٨	٦,٦٥	٢١٩٢٤	المنطقة السابعة
٠,٦	٧,٣١	١٣١٦	رابعة العدوية
٠,٩	٢,٩٤	٣١٥٤٠	شرق المنطقة السادسة
١,١	٤,٨٥	١٤٤٩٢	مساكن المهندسين
٠,٨	٧,١٦	٢٧١٠	منطقة السينما
٣,٥	٣,٥١	٧٢٠٢٢	الزهراء

الجدول من عمل الباحثة اعتمادًا علي:

- عدد السكان/ الجهاز المركزي للتعبئة العامة و الإحصاء، التعداد العام للسكان و الإسكان و المنشآت ٢٠١٦م.

- المسافات من قياس الباحثة بإستخدام برنامج Arc G.I.S



الشكل من عمل الباحثة إعتماذًا علي جدول (٨)

شكل (١١) فئات نقطة الانقطاع بين عزبة الهجانة وشياخات قسم أول مدينة نصر

٢٠١٨ م

## ب- النفوذ النظري لعزبة المهجانة داخل محافظة القاهرة:

و بقياس التفاعل بين عزبة المهجانة و بين باقي أقسام محافظة القاهرة أمكن تصنيف الأقسام حسب درجة تفاعلها مع العزبة إلى ثلاث فئات علي النحو التالي

## - الفئة الأولى نقطة القطع أقل من ٥ كم (درجة تفاعل قوية):

تشمل هذه الفئة (١٣) قسم من أقسام محافظة القاهرة تحيط بعزبة المهجانة من جميع الجهات باستثناء الإتجاه الشمالي الغربي للعزبة و هي علي النحو الآتي ( التجمع الأول، التجمع الخامس، قسيمي أول و ثاني مدينة نصر، الموسكي، قصر النيل، الزمالك، الأزبكية، باب الشعرية، الجمالية، الوايلي، النزهه، مصر الجديدة ).

## - الفئة الثانية تتراوح نقطة القطع بها بين ٥ لأقل من ١٠ كم (درجة تفاعل متوسطة):

تعد من أكبر الفئات حيث تشمل (٢٠) قسم من أقسام محافظة القاهرة، قسيمان منها يتمثلا في المدن الجديدة أقصى شمال شرقي شياخة المهجانة ( مدينة الشروق و مدينة بدر )، و تتركز باقي الأقسام غربي محافظة القاهرة ( طره، المعادي، البساتين، مصر القديمة، بولاق، الظاهر، شبرا، الشرايية، روض الفرج، حدائق القبة، الساحل، الزاوية، الأميرية، الزيتون، عين شمس، المرج، قسيمي أول و ثاني السلام ).

## - الفئة الثالثة ترتفع نقطة القطع بها لأكثر من ١٠ كم (درجة تفاعل ضعيفة):

تشمل (٤) أقسام تقع أقصى جنوب غربي محافظة القاهرة ( مايو، حلوان، التبين، المعصرة ).



## جدول (٩) نقطة القطع بين عزبة المهجانة و أقسام محافظة القاهرة

عام ٢٠١٦ م

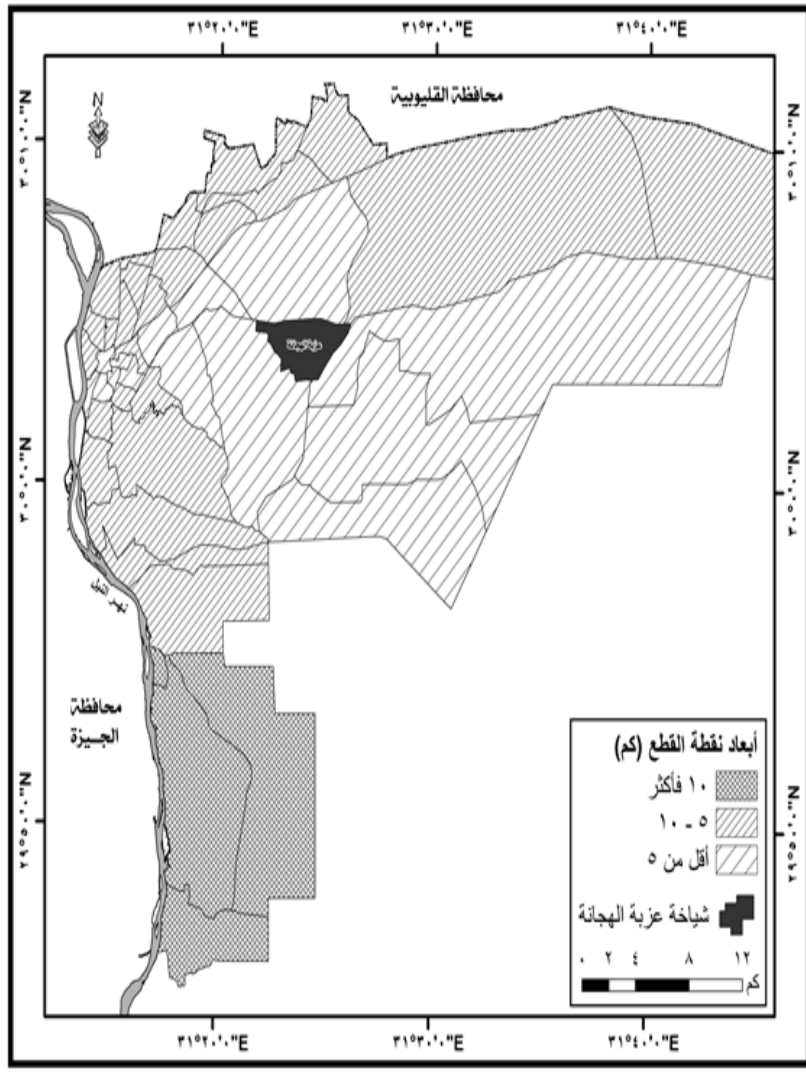
نقطة القطع	المسافة (كم)	عدد السكان (نسمة)	القسم	نقطة القطع	المسافة (كم)	عدد السكان (نسمة)	القسم
٣,٢	١٦,٠٤	١٠٥٦٣	قصر النيل	٩,٩	٣٢,٧٦	٣١٢٩٩	بدر
٣,٩	١٧,٠٦	١٤٩٤٦	الرمالك	٦,٩	١٦,٣٥	٨٧٢٨٥	الشروق
٥,٦	١٥,٩٤	٤٨١٤٧	بولاق	٣,٩	٩,٩٩	٧٠٨٨٥	القطامية
٣,٨	١٤,٧١	١٩٧٦٣	الأزبكية	٤,٠	٩,٣١	٩٠٦٦٨	التجمع الأول) القاهرة (الجديدة)
٤,٧	١٣,٤٥	٤٦٦٧٣	باب الشعرية	٣,٥	٧,٤٣	١٣٥٨٣ ٤	التجمع الخامس) القاهرة (الجديدة)
٤,١	١٢,٨٦	٣٦٣٦٨	الجمالية	٣,٤	٨,٦	٧٢١٨٢	ثاني مدينة نصر
٥,٠	١٢,٦٥	٧١٨٧٠	الظاهر	٢,٨	٤,١٩	٦٣٤٨١ ٨	أول مدينة نصر
٤,٤	١٠,٨٧	٧٩٢٩٢	الوايلي	١٤,٣	٣٢,٨٢	٩٨٨٣١	التبين
٦,٦	١١,٤٥	٣١٦٠٧٢	حدائق القبة	١٦,٣	٢٥,٤٢	٥٢١٢٣	حلوان

						٩	
٦,٨	١٣,٢٥	١٨٧٢٠١	الشرايية	١١,٤	٢٠,٣٣	٢٧٠٠٣ ٢	المعصرة
٥,٨	١٤,٣٥	٧٦٦٩٥	شبرا	١٠,١	٢٣,٦٢	٩٣٥٧٤	مدينة ١٥ مايو
٧,٥	١٥,٤٤	١٤٥٦٣٢	روض الفرج	٨,٧	١٦	٢٣٠٤٣ ٨	طره
٨,٦	١٤,٨٥	٣١٦٤٢١	الساحل	٦,٣	١٤,٩٨	٨٨٥٧٥	المعادي
٧,٥	١٢,٨٧	٣١٨١٧٠	الزاوية الحمراء	٩,١	١٤,٣٦	٤٩٥٤٤ ٣	البساتين
٦,٤	١٣,٠٤	١٥٢٥٥٤	الأميرية	١١,٠	١٧,٢	٥٢٥٦٣ ٨	دار السلام
٥,١	١٠,١١	١٧٤١٧٦	الزيتون	٩,٣	١٦,٩	٢٥٠٣١ ٣	مصر القديمة
٧,٣	١١,٠٧	٦٠٢٤٨٥	المطرية	٧,٤	١٥,٦	١٣٦٢٧ ٨	السيدة زينب
٥,٨	٨,٨	٦١٤٣٩١	عين شمس	٥,٢	١١,٧٥	١٠٥٢٣ ٥	الخليفة
٧,٣	١٠,٦٣	٧٩٨٦٤٦	المرج	٦,٠	١١,٢١	٢٢٤١٣ ٨	المقطم
٥,٩	٩,٤٣	٤٨٠٧٢١	أول السلام	٦,٤	١١,٥٢	٢٥٨٣٧ ٢	منشأة ناصر
٥,٨	١١,٨٩	١٥٣٧٧٢	ثاني السلام	٥,١	١٣,٧	٥٨٤٨٩	الدرب

			(النهضة)				الأحمر
٢,٦	٤,٧٥	٢٣١٢٤١	الزهة	٣,٤	١٤,١٩	١٦٦٦٢	الموسكي
٣,٦	٧,٥٨	١٣٤١١٦	مصر الجديدة	٥,٠	١٥,١٤	٤٠٣٢١	عابدين

الجدول من عمل الباحثة اعتمادًا علي:

- عدد السكان/ الجهاز المركزي للتعبئة العامة و الإحصاء، التعداد العام للسكان و الإسكان و المنشآت ٢٠١٦ م.
- المسافات من قياس الباحثة باستخدام برنامج Arc G.I.S



الشكل من عمل الباحثة إعتماذاً علي جدول (٩)

شكل (١٢) فئات نقطة الانقطاع بين عزبة الهجانة وأحياء محافظة القاهرة

عام ٢٠١٨م

## ٢- النفوذ الخدمي الفعلي لعزبة الهجانة:

تم الإعتماد علي نتائج الدراسة الميدانية لتحديد النفوذ الخدمي الفعلي لعزبة الهجانة علي المستويين (الشاخات بالقسم التابعه له، الأقسام بمحافظة القاهرة) .

### أ- النفوذ الخدمي الفعلي لعزبة الهجانة بقسم مدينة نصر أول:

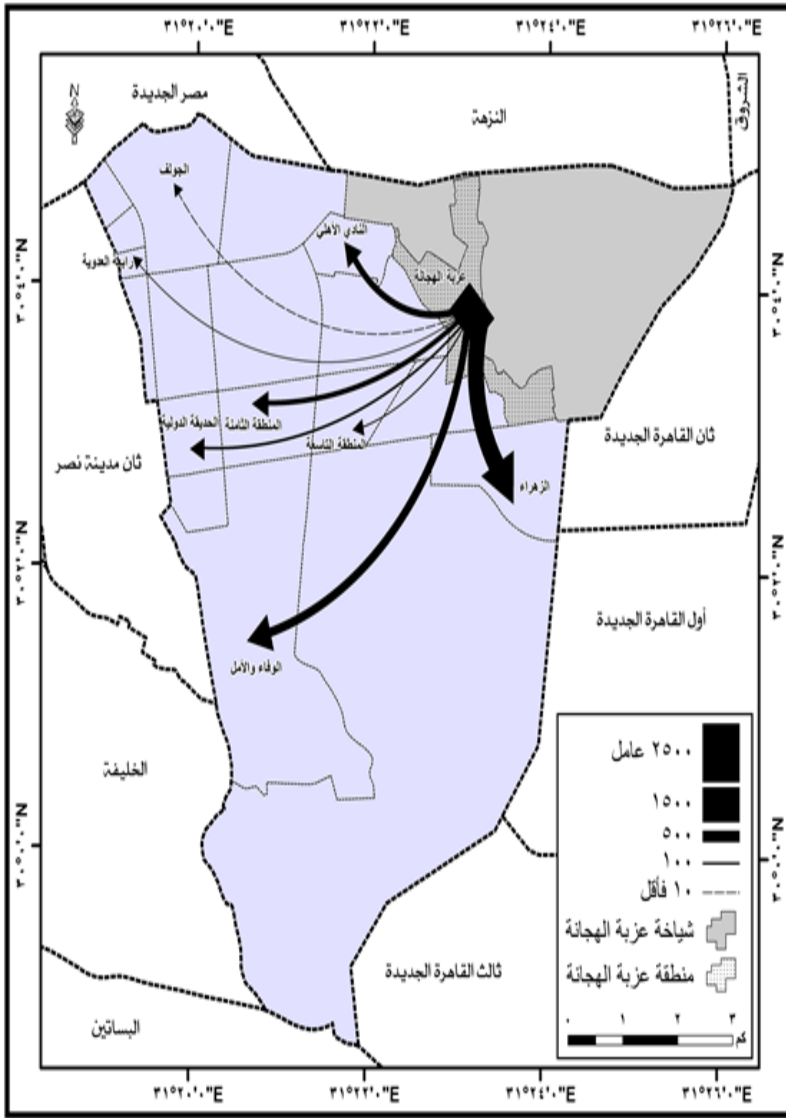
يتزايد بشكل ملحوظ تيار النفوذ لعزبة الهجانة بشياخة زهراء مدينة نصر و التي تستحوذ علي ٤٤,٣٪ من إجمالي عينة الدراسة نظرًا لكثافة المساكن المؤجرة بالعزبة و تركزها عند حدود شياخة الزهراء و التي يعد مخرج شارع حسني مبارك المخرج الرئيسي لها، كما تم إزالة السور الفاصل بين مساكن الضباط بالزهراء و بين عزبة الهجانة في أعقاب ثورة يناير ٢٠١١م و بالتالي فُتحت منطقة كبيرة بين الزهراء و عزبة الهجانة بدون حدود فاصلة بينهما مما شجع سكان العزبة للعمل في العديد من الخدمات بالزهراء، تلي شياخة الزهراء شياخة الوفاء و الأمل و التي قدرت نسبة العمالة المتجهه إليها يوميًا بنحو ١٩٪ من جملة عينة الدراسة، و بلغت نسبة العمالة بشياخة النادي الأهلي و التي ترتبط بالعزبة بمخرج طريق السويس بنحو ١٤,٦٪ من جملة عينة الدراسة و التي تتشابه إلي حد كبير مع منطقة الزهراء في تركز مساكن الضباط بها، بلغت نسبة العمالة المتجهه إلي المنطقة الثامنة ١٠,٦٪ من جملة عينة الدراسة سجلت نسبة كبيرة منها الباعة بسوق الحي الثامن، بلغت نسبة العمالة بشياخة الحديقة الدولية ٥,٦٪ من جملة العينة، تراجعت المنطقة التاسعة و شياخة رابعة العدوية حيث بلغت العمالة المتجهه إلي كل منهما من شياخة الهجانة ٣٪، ٢,٣٪ علي الترتيب، انخفض حجم العمالة المتجهه إلي شياخة الجولف لأقل نسبها حيث بلغت ٠,٦٪ من جملة عينة الدراسة.

## جدول (١٠) النفوذ الخدمي للعمالة بعزبة المهجانة داخل حي مدينة نصر

عام ٢٠١٨ م

الإجمالي	الجوارف	الوفاء و الأمل	رابعة العدوية	المنطقة الثامنة	المنطقة التاسعة	الحديقة الدولية	زهراء مدينة نصر	النادي الأهلي	الشاخ ة
٢١ ٣٠	١٢	٤٠٤	٤٨	٢٢٦	٦٦	١١٩	٩٤٤	٣١١	التكرارات
١٠ ٠	٠,٥ ٦	١٨,٩٧	٢,٢٥	١٠,٦١	٣,١٠	٥,٥٩	٤٤,٣٢	١٤,٦٠	%

المصدر/ نتائج الدراسة الميدانية



الشكل من عمل الباحثة اعتماداً علي جدول (١٠)

شكل (١٣) النفوذ الخدمي للعمالة بعزبة المهجانة داخل حي مدينة نصر عام ٢٠١٨

م

## ب- النفوذ الخدمي الفعلي لعزبة الهجانة داخل محافظة القاهرة:

اقتصرت النفوذ الفعلي لشيخة الهجانة علي تسعة أقسام بإستثناء قسم مدينة نصر أول الذي استحوذ علي ٥٦,٥٪ من جملة عينة الدراسة، تصدر قسم المعادي أقسام محافظة القاهرة بعد القسم التابع له شيخة الهجانة و بلغت نسبة العمالة المتجهه إليه ١٤,٥٪ من جملة عينة الدراسة سجلت جميع حالات العينة الجنسية السودانية و يتم إعتمادهم علي مخرج حسني مبارك من العزبة مستخدمين خط مركبات الميكروباص عبر الطريق الدائري إلي المعادي، وتقاربت نسب التياران المتجهان شرقاً إلي قسم التجمع الأول و شمالاً إلي قسم النزاهه حيث بلغت النسب بهما ٧,٦٪، ٨,٣٪ علي الترتيب، بلغت نسبة العمالة المتجهه شرقاً إلي قسم مصر الجديدة ٥,٦٪ من جملة عينة الدراسة، تساوت نسب التياران المتجهان شرقاً إلي مدينة بدر و غرباً إلي المقطم حيث بلغت نسبة كلاً منهما ٢٪ من جملة عينة الدراسة، كما تساوت نسب التياران المتجهان شرقاً لقسمي مدينة الشروق و مدينة العاشر من رمضان و بلغ نحو ١,٤٪ لكلاً منهما، جاء قسم حدائق القبة في المركز الأخير تبعاً لتيار العمالة اليومية المتجهه إليه من عزبة الهجانة حيث لم تتجاوز نسبتها ٠,٥٪ فقط من جملة عينة الدراسة.

جدول (١١) النفوذ الخدمي الفعلي لعمالة عزبة الهجانة بمحافظة القاهرة عام

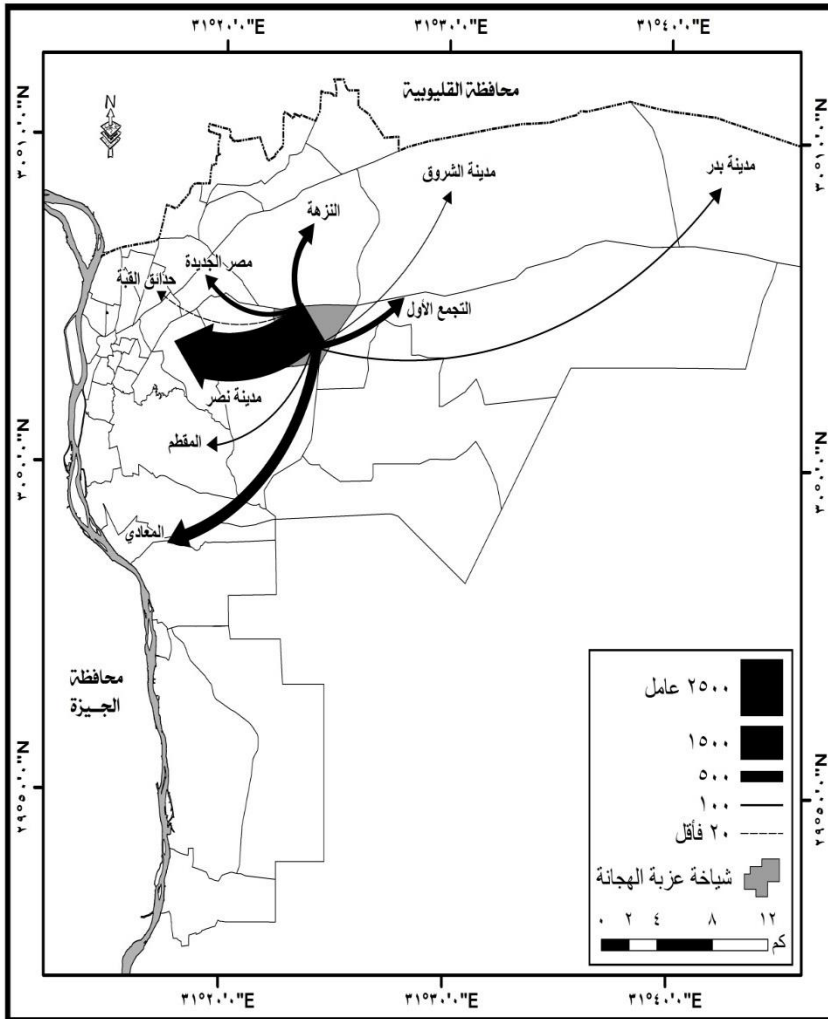
٢٠١٨م

الحي	اعداد المترددين	%
التجمع الأول	٢٨٨	٧,٦٤
المقطم	٨١	٢,١٥
مدينة الشروق	٤٩	١,٣٠
مدينة نصر	٢١٣٠	٥٦,٥٠



٨,٣٣	٣١٤	النزهه
٥,٥٧	٢١٠	مصر الجديدة
٠,٤٥	١٧	حدائق القبة
١٤,٥٦	٥٤٩	المعادي
١,٤٣	٥٤	العاشر من رمضان
٢,٠٧	٧٨	مدينة بدر
١٠٠	٣٧٧٠	الاجمالي

المصدر / نتائج الدراسة الميدانية



الشكل من عمل الباحثة إعتماذًا علي جدول (١١)

شكل (١٤) النفوذ الخدمي للعمالة بعزبة المهجانة بأحياء محافظة القاهرة عام

٢٠١٨م

### رابعاً: خصائص رحلة العمل اليومية للعمالة الخدمية بعزبة الهجانة:

تتمثل خصائص رحلة العمل في المسافة بين محل الإقامة و مقر العمل و وسيلة الانتقال المستخدمة و تكلفة و زمن رحلة العمل اليومية<sup>٣٤</sup>، كما تعد دراسة المخارج المستخدمه لدخول العزبة و الخروج منها في رحلة العمل اليومية إحدى الخصائص المرتبطة بالبعد المكاني لرحلة العمل اليومية للعمالة بعزبة الهجانة، و للوقوف علي هذه الخصائص تم الإعتماد علي الدراسة الميدانية و من خلالها تم الخروج بالآتي :

#### أ- تصنيف العمالة الخدمية تبعاً للمخرج المستخدم من و إلي العزبة:

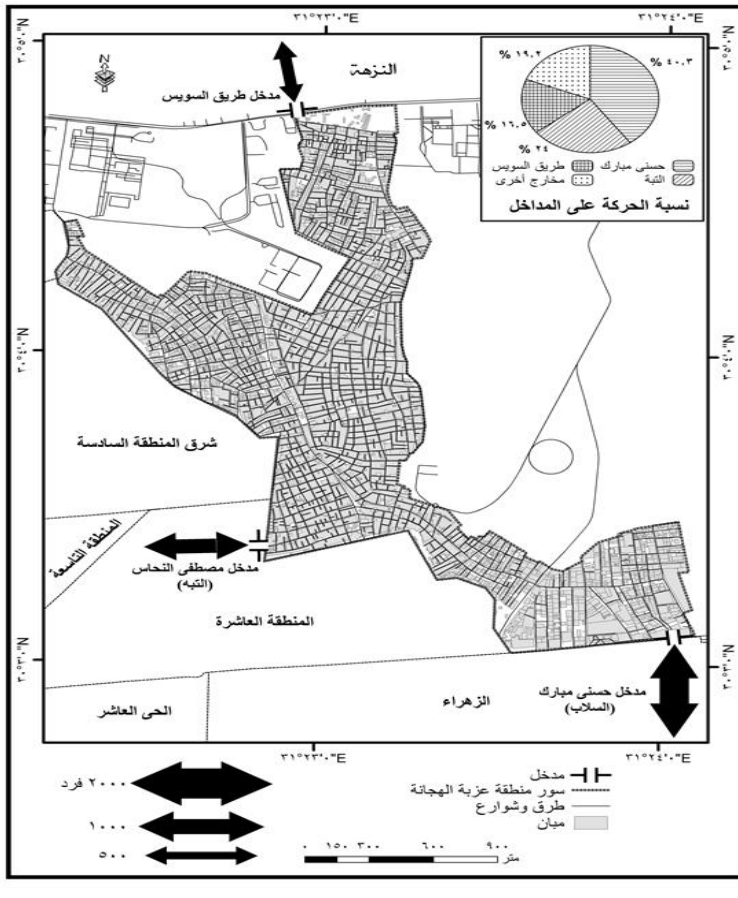
- بلغت نسبة العمالة التي تعتمد علي المخارج الرسمية الثلاث من عزبة الهجانة مجتمعة في رحلة عملها اليومية ٨١٪ من جملة عينة الدراسة، بينما بلغت نسبة العمالة المعتمدة علي المخارج غير الرسمية و الممتدة بشكل ملحوظ بين مخرجي التبة و شارع حسني مبارك بمنطقة الزهراء، و بمساكن شروق النادي الأهلي ١٩٪ من جملة العمالة بعينة الدراسة.
- استحوذ مخرج شارع حسني مبارك بنصف حجم العمالة المعتمدة علي مخارج رسمية في رحلة عملها اليومية و بنحو ٤٠,٣٪ من جملة جميع المخارج المستخدمة.
- تلي مخرج شارع حسني مبارك مخرج التبة الكائن بنهاية شارع مصطفى النحاس حيث بلغت نسبة مستخدميه في رحلة العمل اليومية نحو ثلث مستخدمي المخارج الرسمية و ربع عدد مستخدمي جميع المخارج من العزبة و إليها برحلة عملهم اليومية.
- تراجعت نسب استخدام مخرج السويس في رحلة العمل اليومية من و الي عزبة الهجانة إلي ٢٠,٥٪ من جملة المخارج الرسمية المستخدمة، ١٦,٥٪ من إجمالي جميع المخارج المستخدمة في رحلة العمل اليومية بعزبة الهجانة.

#### جدول (١٢) المخارج المستخدمة في رحلة العمل اليومية

## من عزبة الهجانة و إليها عام ٢٠١٨م

المخرج المستخدم	حسني مبارك	التبة	طريق السويس	مخارج أخرى	الإجمالي
التكرارات	١٥١٩	٩٠٤	٦٢٢	٧٢٥	٣٧٧٠
النسبة	٤٠,٣	٢٤	١٦,٥	١٩	١٠٠

## المصدر/ نتائج الدراسة الميدانية



الشكل من عمل الباحثة اعتمادًا علي جدول (١٢)

شكل (١٥) المخارج المستخدمة في رحلة العمل اليومية من عزبة الهجانة و إليها عام

٢٠١٨



المصدر /الدراسة الميدانية مايو ٢٠١٨

صورة (٢) المخرج الجنوبي لعزبة المهجانة ( شارع حسني مبارك) عام ٢٠١٨ م



المصدر /الدراسة الميدانية مايو ٢٠١٨

صورة (٣) المخرج الشرقي لعزبة المهجانة ( التبة) عام ٢٠١٨ م



المصدر /الدراسة الميدانية مايو ٢٠١٨

صورة (٤)المخرج الشمالي لعزبة المهجانة عام ٢٠١٨ ( طريق السويس)



المصدر /الدراسة الميدانية مايو ٢٠١٨

صورة (٥) أحد المخارج غير الرسمية بعزبة الهجانة تظهر جزء من السور الذي تم هدمه بينها و بين مساكن زهراء مدينة نصر كما تظهر تركز الجنسية السودانية المتوطنة بهذه المنطقة

#### ب- تصنيف العمالة الخدمية تبعاً لوسيلة الانتقال المستخدمة:

أوضحت الدراسات العلاقة بين حجم رحلة العمل اليومية و سهولة الوصول في جذب العاملين، حيث يؤثر توافر وسائل النقل علي زيادة تدفق العمالة<sup>٣٥</sup> و خلق روابط قوية بين المناطق المختلفة<sup>٣٦</sup>، و من ثم كانت أهمية دراسة وسائل الانتقال المستخدمة في رحلة العمل اليومية و التي تتضح من تحليل جدول رقم (١٣)، شكل (١٦) و اللذان نخرج منهما بما يلي:

- أوضحت الدراسة الميدانية ارتفاع معدل مستخدمي مركبات التوكتوك و مستخدمي أكثر من وسيلة نقل في رحلة العمل اليومية من و إلي عزبة الهجانة حيث بلغت النسبة بكلاً منهما ٢٠,٥٪ من إجمالي عينة الدراسة، كما لوحظ أن مستخدمي مركبات التوكتوك فقط كوسيلة نقل يرتبط عملهم بمناطق تقع علي أطراف عزبة الهجانة بمنطقة مساكن الضباط بزهراء مدينة نصر و مساكن شروق النادي الأهلي و القطاع الشرقي من شارع مصطفى النحاس، كما لوحظ أن جميع مستخدمي أكثر من وسيلة مستخدمين لمركبات التوكتوك مع الميكروباص أو حافلات النقل العام.
- بلغت نسبة مستخدمي حافلات النقل العام في رحلة العمل اليومية من و إلي عزبة الهجانة ١٨,٤٪ من جملة عينة الدراسة، حيث بلغ عدد خطوط النقل العام التي تخدم سكان العزبة (٣٦) خطأً (٢٠) منها تتمثل في خطوط موقف زهراء مدينة نصر و التي تمر جميعها علي المخرج الجنوبي للعزبة ( حسني مبارك) علي طريق الميثاق، (٥) خطوط بالمخرج الغربي ( التبة ) المتمركز في نهاية محور مصطفى النحاس، ( ١١ ) خط بموقف مساكن الشروق المتمركز عند المخرج الشمالي للعزبة (طريق السويس)<sup>٣٧</sup>؛ و جديرًا بالذكر أن هذه النسبة غير ممثلة للواقع حيث أن عدد كبير من مستخدميها يكون مع وسيلة نقل أخرى مكاملة و التي تكون في الغالب ( مركبات التوكتوك) لذلك يتم تصنيفهم مع مستخدمي أكثر من وسيلة نقل.



- بلغت نسبة مستخدمي مركبات الميكروباص في رحلة العمل اليومية من و إلى عزبة الهجانة ١٣٪ من جملة عينة الدراسة؛ و جديرًا بالذكر أن هذه النسبة غير ممثلة للواقع أيضًا؛ حيث أن عدد كبير من مستخدميها يكون مع وسيلة نقل أخرى مكملة ( مركبات التوكتوك) لذلك يتم تصنيفهم مع مستخدمي أكثر من وسيلة نقل.
- بلغت نسبة الفئة التي تقوم برحلة العمل اليومية سيرًا علي الأقدام ١٢,٦٪ من جملة عينة الدراسة؛ و قد أوضحت الدراسة ان هذه الفئة تتركز مناطق عملهم علي أطراف عزبة الهجانة بمنطقة مساكن الضباط بزهراء مدينة نصر و مساكن شروق النادي الأهلي و القطاع الشرقي من شارع مصطفى النحاس و نسبة كبيرة من هذه العمالة عمالة منزلية و تنظيف ملابس و مفروشات و مكواه و عمال توصيل طلبات و تنظيف سيارات.
- بلغت نسبة مستخدمي حافلات المؤسسات ٩,٣٪ من جملة عينة الدراسة؛ و اوضحت الدراسة ان هذه المصانع تتركز بالمناطق الصناعية بمدينة بدر و العاشر من رمضان و مدينة العبور و أن مناطق تجمعات العمال تكون عند المخارج الرئيسية للعزبة ( شارع حسني مبارك، التبة، شروق النادي الأهلي علي طريق السويس، و بعضها مناطق التجمعات تكون عند مخارج غير رسمية للعزبة مما يسبب مشكلات التكدس و مرور الحافلات الكبيرة لسكان هذه المناطق الهادئة، و تتضح هذه الصورة بجلاء في المنطقة الممتدة بين مدخلي حسني مبارك و التبة.
- تقاربت نسب مستخدمي الدراجات البخارية و مركبات التاكسي و الدرجات العادية، حيث بلغت النسب بهم علي الترتيب ١,٩٪، ١,٧٪، ١,٢٪ من جملة عينة الدراسة؛ و لوحظ من الدراسة أن مستخدمي التاكسي يعملون سائقي مركبات تاكسي سواء كان مملوك لهم أم يعملون عليه بنظام الوردية، كما لوحظ أن مستخدمي الدراجات من عمال تنظيف السيارات و توصيل الطلبات للمنازل.
- سجلت نسبة مستخدمي السيارات الخاص أقل نسبة بعينة الدراسة حيث بلغت ٠,٨٪ من جملة عينة الدراسة؛ نظرًا لإنخفاض نسبة ممتلكي السيارات بعزبة الهجانة

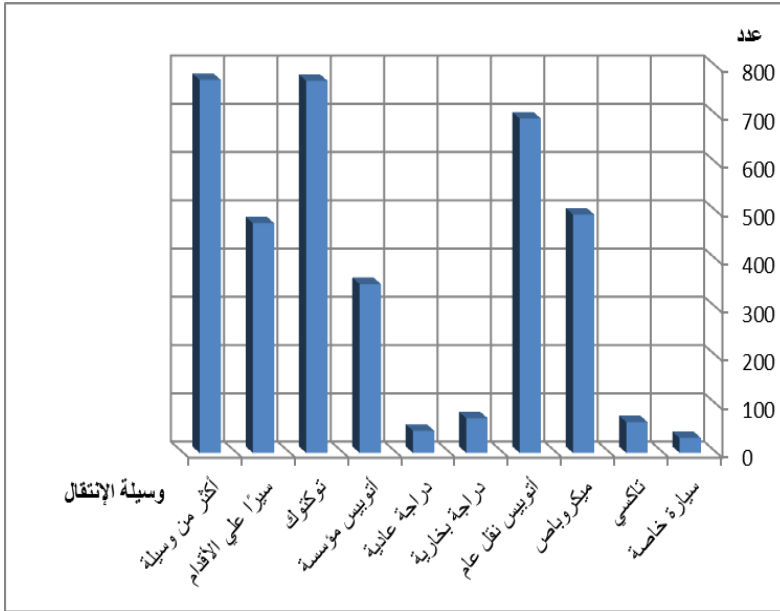
و خاصة بهذه الفئة من العمالة المهنية و لوحظ أن ممتلكي المركبات الخاصة بين هذه الفئة يستخدمون مركبات متواضعة لنقل مستلزمات و أدوات العمل.

جدول ( ١٣ ) وسيلة النقل المستخدمة في رحلة العمل اليومية للعمالة الخدمية

بعزبة المهجانة عام ٢٠١٨ م

وسيلة الإنتقال	أعداد المترددين	%
سيارة خاصة	٣١	٠,٨٢
تاكسي	٦٤	١,٧٠
ميكروباص	٤٩٤	١٣,١٠
أتوبيس نقل عام	٦٩٣	١٨,٣٨
دراجة بخارية	٧٢	١,٩١
دراجة عادية	٤٦	١,٢٢
أتوبيس مؤسسة	٣٥٠	٩,٢٨
توكتوك	٧٧١	٢٠,٤٥
سيراً علي الأقدام	٤٧٦	١٢,٦٣
أكثر من وسيلة	٧٧٣	٢٠,٥٠
الإجمالي	٣٧٧٠	١٠٠

المصدر/ الدراسة الميدانية.



الشكل من عمل الباحثة اعتمادًا علي جدول رقم (١٣)

شكل (١٦) وسيلة النقل المستخدمة في رحلة العمل اليومية للعمالة الخدمية

## بعزية الهجانة عام ٢٠١٨ م



المصدر / الدراسة الميدانية مايو ٢٠١٨

صورة (٦) حافلات الشركات التي تقوم بنقل العمالة من و إلي بعزية الهجانة عام

٢٠١٨

ج- تصنيف العمالة الخدمية تبعًا لتكلفة الرحلة:

ترتبط تكلفة رحلة العمل اليومية بمسافة الرحلة المقطوعة و وسيلة النقل المستخدمة بشكل كبير، و بتصنيف العمالة بعزية الهجانة تبعًا لتكلفة الانتقال اليومية تم الخروج بما يلي:

- بلغت نسبة العمالة التي تقوم برحلة العمل اليومية بدون تكلفة ١٤٪ من جملة عينة الدراسة، جديدًا بالذكر أن هذه العمالة تتركز مناطق عملها بالمناطق المحيطة بعزية الهجانة بمنطقة زهراء مدينة نصر و مساكن شروق النادي الأهلي و المنطقة العاشرة

و مساكن مصر للتعمير التي تقع في أقصى شرقي شارع مصطفى النحاس و الذين يقومون برحلة العمل سيراً علي الأقدام أو بدراجات، كما تشمل هذه الفئة أيضاً العمالة التي تمتلك وسيلة نقل و المتمثلة في ( سائقي التوكتوك و الميكروباص و التاكسي و سيارات نقل البضائع الصغيرة) أو الحرفيين الذين يمتلكون وسائل نقل خاصة.

- بلغت نسبة الفئة التي تقل تكلفتة رحلتها اليومية عن ٥ جنيهاً يومياً ٩٪ من جملة عينة الدراسة، و قد تستخدم هذه الفئة وسيلة نقل في إحدي رحلتي الذهاب أو العودة و قد تقوم بالرحلة سيراً علي الأقدام أحياناً.

- بلغت نسبة الفئة التي تراوحت تكلفتة رحلتها اليومية ما بين ٥ جنيهاً لأقل من ١٠ جنيهاً ٢١,٤٪ من جملة عينة الدراسة، و تمثلت في العمالة التي تقوم برحلات لمسافة بعيدة بإستخدام حافلات النقل العام في رحلتي الذهاب و العودة، و العمالة التي تقوم برحلات لمسافات قصيرة بإستخدام الميكروباص أو التوكتوك في رحلتها.

- بلغت نسبة الفئة التي تراوحت تكلفتة رحلتها اليومية ما بين ١٠ الأقل من ١٥ جنيهاً يومياً ١٦٪ من جملة عينة الدراسة، شملت هذه الفئة العمالة التي تقوم برحلات لمسافات طويلة بالميكروباص، او التي تستخدم أكثر من وسيلة و التي تكون عادة ( التوكتوك مع الميكروباص أو أتوبيس النقل العام).

- بلغت نسبة الفئة التي تراوحت تكلفتة رحلتها اليومية ما بين ١٥ الأقل من ٢٠ جنيهاً يومياً ١٤٪ من جملة عينة الدراسة، و تتشابه المسافة و وسيلة الانتقال التي تستخدمها هذا الفئة مع الفئة السابقة لها.

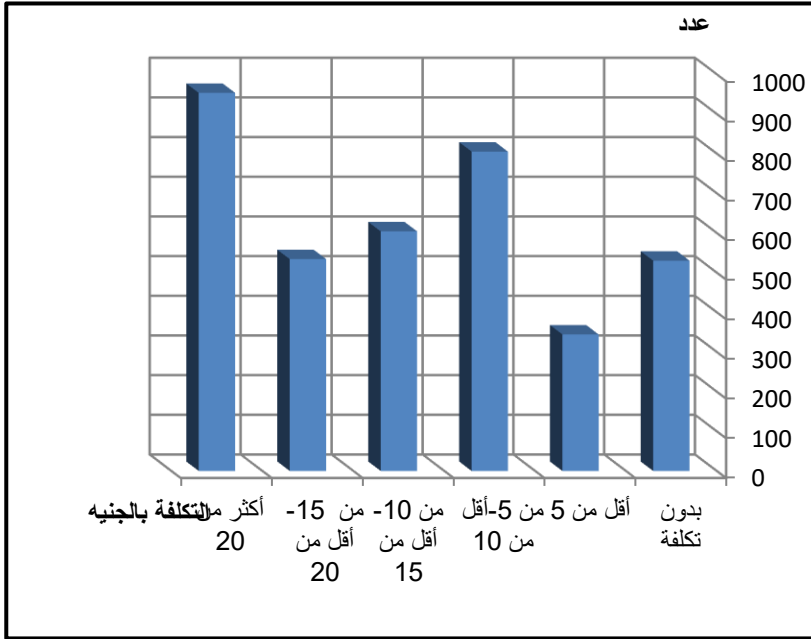
- بلغت نسبة الفئة التي ارتفعت تكلفتة رحلتها اليومية لأكثر من ٢٠ جنيهاً يومياً نحو ربع عينة الدراسة و هي تعد بذلك من أكثر الفئات في عينة الدراسة، و لوحظ تركز مناطق العمل التي تنتج لها هذه العمالة يومياً في المدن الجديدة ( مدينة بدر و العاشر من رمضان و القاهرة الجديدة).

## جدول ( ١٤ ) تكلفة رحلة العمل اليومية للعمالة الخدمية بعزبة الهجانة عام

٢٠١٨ م

التكلفة بالجنيه	أعداد المترددين	% من إجمالي العينة
بدون تكلفة	٥٣٠	١٤,٠٦
أقل من ٥	٣٤٤	٩,١٢
من ٥ - أقل من ١٠	٨٠٥	٢١,٣٥
من ١٠ - أقل من ١٥	٦٠٤	١٦,٠٢
من ١٥ - أقل من ٢٠	٥٣٤	١٤,١٦
أكثر من ٢٠	٩٥٣	٢٥,٢٨
الإجمالي	٣٧٧٠	١٠٠

المصدر/ نتائج الدراسة الميدانية



الشكل من عمل الباحثة إعتماذاً علي جدول (١٤)

شكل (١٧) تكلفة رحلة العمل اليومية للعمالة الخدمية بعزبة المهجانة عام ٢٠١٨م

#### د- تصنيف العمالة الخدمية تبعاً لزمان رحلة العمل اليومية:

- بلغت نسبة الفئة التي انخفض زمن رحلة عملها اليومي عن (١٥ دقيقة) ٢٢,٦٪ من جملة عينة الدراسة، تركزت أعمالهم جميعاً بالمناطق السكنية بحي مدينة نصر و التي تقع علي أطراف عزبة المهجانة، اعمالهم مرتبطة بسكان هذه الأحياء السكنية و المتمثلة في الخدمات المنزلية، و عاملات النظافة بالمدارس و الروضات و المراكز الصحية، نظافة السيارات، المكواه و تنظيف الملابس.
- ارتفعت نسبة الفئة التي تراوح زمن رحلتها اليومية (ما بين ١٥ لأقل من ٣٠ دقيقة) لنحو ثلث عينة الدراسة و تمثلت في العمالة التي تتركز أعمالهم داخل حي مدينة نصر.

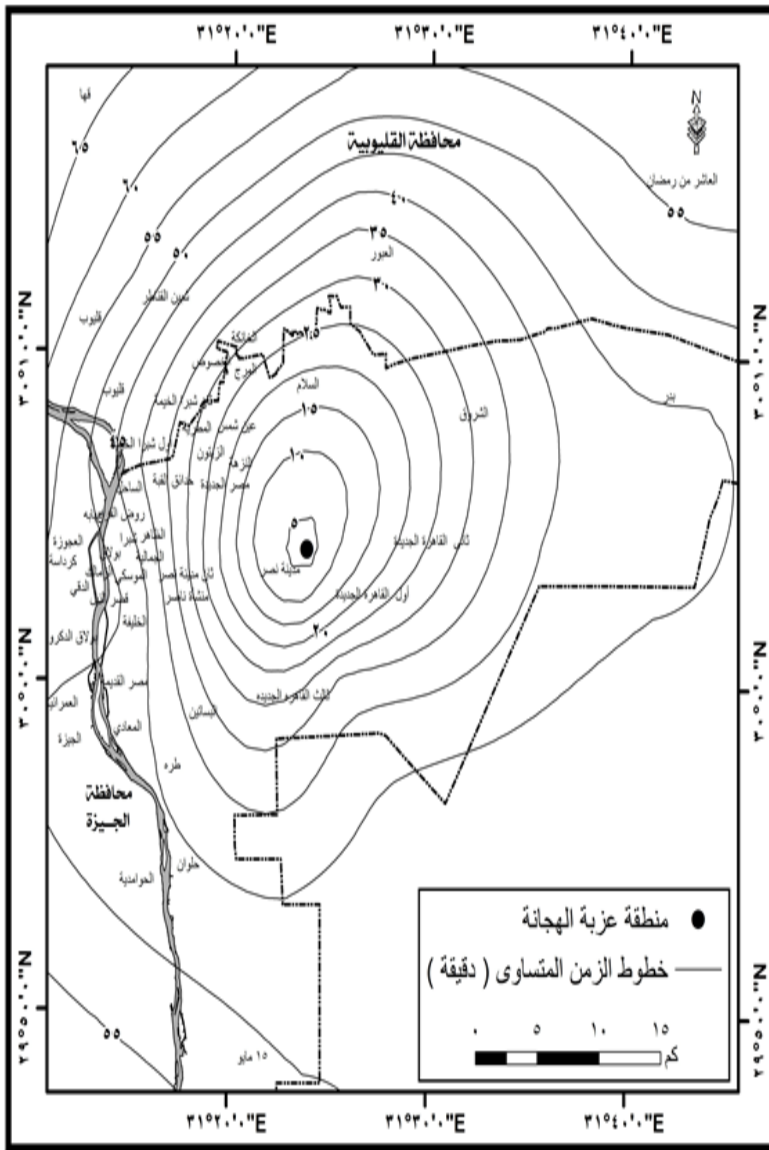
- بلغت نسبة الفئة التي تراوح زمن رحلة عملها اليومية (ما بين ٣٠ لأقل من ٤٥ دقيقة) نحو ١٨,٥٪ من جملة عينة الدراسة تركزت في جميع العاملين بقسم المعادي و بعض مناطق التجمعات بالقاهرة الجديدة و مدينتي.
  - انخفضت نسبة الفئة التي تراوح زمن رحلة عملها اليومية إلي ( ٤٥ لأقل من ٦٠ دقيقة) ١٥٪ من جملة عينة الدراسة، تركزت في العمالة المتجهة الي مدينة العاشر من رمضان و غالبًا ما تكون بحافلات المصانع و الشركات و الفئة المتجهة الي حي مصر الجديدة بحافلات النقل العام.
  - تراجعت الفئة التي ارتفع زمن رحلتها (لأكثر من ٦٠ دقيقة) إلي ١١,٧٪ فقط من جملة عينة الدراسة، و بذلك تعد من أقل الفئات و تعد هذه النتيجة نتيجة منطقية للعلاقة العكسية بين زمن الرحلة و نسبة القائمين بها.
- جدول ( ١٥ ) زمن رحلة العمل اليومية للعمالة الخدمية بعزبة الهجانة عام ٢٠١٨ م

زمن الرحلة (دقيقة)	أعداد المترددين	% من إجمالي عينة الدراسة
أقل من ١٥	٨٥٤	٢٢,٦٥
من ١٥-٣٠	١٢٠٥	٣١,٩٦
من ٣٠-٤٥	٦٩٣	١٨,٣٨
من ٤٥-٦٠	٥٧٧	١٥,٣١
أكثر من ٦٠	٤٤١	١١,٧٠
الإجمالي	٣٧٧٠	١٠٠

المصدر / نتائج الدراسة الميدانية







الشكل من عمل الباحثة اعتماداً علي نتائج الدراسة الميدانية

شكل (١٨) خطوط الزمن المتساوي ( دقيقة ) للعمالة الخدمية القادمة من عزبة الهجانة

إلى أحياء محافظة القاهرة عام ٢٠١٨م

النتائج و المقترحات

- يبلغ إجمالي مساحة عزبة الهجانة (٣,١ كم<sup>٢</sup>) و بالتالي تمثل نسبتها ٢٢٪ من جملة مساحة شياخة الهجانة، ٤,٤٪ من جملة مساحة القسم التابعه له ( أول مدينة نصر).
- ينخفض ناتج معامل شكل عزبة الهجانة إلى ( ٠,٢١ ) مما يفسر صعوبة الوصول بين أرجاء العزبة أو المخارج الرسمية بها.
- ترتفع نسبة استخدام الارض السكني بعزبة الهجانة إلى ٥٨٪ من جملة استخدام الأرض بها، كما ترتفع نسبة الشوارع بها إلى ٢٢,٧٪ من جملة مساحتها.
- بلغ إجمالي عدد سكان عزبة الهجانة ( ١٦٥٧٨٥ ) نسمة عام ٢٠١٦ م بنسبة ٢٦٪ من جملة سكان قسم مدينة نصر أول و البالغ عددهم ( ٦٣٤٨١٨ ) نسمة عام ٢٠١٦ م.
- تتنوع العمالة المهنية بعزبة الهجانة، وتتفوق نسبة الباعة الجائلون و عمال البناء و عمال التوصيل المنزلي لتبلغ نسبتهم مجتمعين نحو نصف عينة الدراسة، و تتوزع النسبة الباقية علي العاملين بالمشاتل والأمن و الحراسة والبائعون بالمحال التجارية و السائقين و العاملين بالمطاعم و المخابز و عمالة تنظيف السيارات و عمال النظافة بالهيئات و الشركات و العمالة المنزلية و عمالة الخدمات الشخصية ( رعاية المسنين و الأطفال) و المرضيين و العاملين بحرف ( السباكة و الكهرباء و النجارة) و العاملين بصالونات الحلاقة و التجميل العاملين بمغاسل الملابس و العاملين بصيانة السيارات و تصليح الأحذية و المنتجات الجلدية.
- بتطبيق نظرية نقطة القطع لريللي تم استنتاج أكثر الشياخات ارتباطاً بعزبة الهجانة بقسم أول مدينة نصر، وهي الشياخات التي تمثل الحد الغربي لعزبة الهجانة.

- تعد أكثر أقسام محافظة القاهرة ارتباطاً بعزبة المهجانة الأقسام التي تحيط بالعزبة من جميع الجهات باستثناء الإتجاه الشمالي الغربي لها.
- يتزايد النفوذ الفعلي لعزبة المهجانة و الذي تم استنتاجه من نتائج الإستبيان بشياخة زهراء مدينة نصر و التي تستحوذ علي ٤٤,٣٪ من إجمالي عينة الدراسة.
- اقتصر النفوذ الفعلي لشياخة المهجانة علي مستوى أقسام محافظة القاهرة علي تسعة أقسام بإستثناء قسم مدينة نصر أول تصدرها قسم المعادي.
- بلغت نسبة العمالة التي تعتمد علي المخارج الرسمية الثلاثة بعزبة المهجانة مجتمعة في رحلة عملها اليومية ٨١٪ من جملة عينة الدراسة، بينما تعتمد النسبة الباقية علي المخارج غير الرسمية.
- بلغت نسبة الفئة التي ارتفعت تكلفة رحلتها اليومية لأكثر من ٢٠ جنيهاً يومياً نحو ربع عينة الدراسة و هي تعد بذلك من أكثر الفئات التي تم تسجيلها بعينة الدراسة.
- ارتفعت نسبة الفئة التي تراوح زمن رحلتها اليومية (ما بين ١٥ لأقل من ٣٠ دقيقة) لنحو ثلث عينة الدراسة و تمثلت في العمالة التي تتركز أعمالهم داخل حي مدينة نصر

#### ثانياً المقترحات:

- بناء سور في المناطق التي تم هدمه بها من قبل سكان العزبة ليفصلها عن الأحياء المجاورة لها للقضاء علي عشوائية حركة النقل بهذه المناطق .
- عمل طريق دائري داخل العزبة بمحاذاة السور لتسهيل الوصول إلي المخارج الرسمية الثلاث.
- تمهيد و رصف الشوارع الداخلية بعزبة المهجانة و التي تعاني من سوء حالتها و تدني مستواها.

- القضاء علي ظاهرة العمالة المنتشرة بميدان العاشر و التي تتسبب في ارتباك الحركة المرورية بهذا المحور الحيوي، و الإعتماد علي شركات تصمم تطبيقات إلكترونية، تنشئ بها قاعدة بيانات للعمالة و تكون بمثابة وسيط بين العمالة و العملاء.
- حصر الأراضي الفضاء و تشديد الرقابة عليها لإيقاف الإعتداء علي أراضي الدولة بعزبة الهجانة و استغلالها في توطن خدمات اساسية لسكان العزبة.
- إنشاء مستشفى حكومية و عيادات خارجية و الاهتمام بإنشاء مراكز الأشعة و معامل التحليل بها.
- إنشاء مدرسة ابتدائي أخرى في المنطقة الجنوبية من العزبة حيث تقع المدرسة الإبتدائية الوحيدة شمالي العزبة،، و انشاء مدارس ثانوي صناعي (لتأهيل العمالة المطلوبة و ربطها بسوق العمل).
- عمل تراخيص لسائقي مركبات التوكتوك و تحديد خطوط معلومة لمساراتهم تبدأ من المداخل الرسمية الثلاث لعزبة الهجانة.

=

جامعة بني سويف

كلية الآداب

قسم الجغرافيا

ملحق (١)

استمارة استبيان عن رحلة العمل اليومية للعمالة الخدمية بعزبة المهجانة

بيانات هذه الاستمارة سرية بهدف البحث العلمي

• النوع

ذكر ( ) أنثي ( )

• السن

أقل من ١٥ سنة ( )

من ١٥ لأقل من ٢٠ سنة ( )

من ٢٠ لأقل من ٤٠ سنة ( )

من ٤٠ لأقل من ٦٠ سنة ( )

أكثر من ٦٠ سنة ( )

• الحالة التعليمية:

- ( ) أمي  
 ( ) يجيد القراءة و الكتابة  
 ( ) مؤهل متوسط  
 ( ) مؤهل جامعي

• محافظة الوفود ( ..... )

• نوع المهنة

- ( ) خدمات منزلية ( ) عمال بناء  
 ( ) بائعون جائلون أو أسواق أو أكشاك ( ) بستاني  
 ( ) عمال نظافة في شركات و مؤسسات ( ) تنظيف سيارات  
 ( ) خدمات شخصية ( رعاية مسنين أو أطفال ) ( ) تمرير  
 ( ) صيانة الأجهزة الكهربائية ( ) مغاسل الملابس و المكواه  
 ( ) صناعة و تصليح الملابس ( ) تصليح منتجات الجلدية  
 ( ) حرف ( السباكة، النجارة، الكهرباء ) ( ) سائقين  
 ( ) تصليح سيارات ( ) عمال في مطاعم  
 ( ) عمال توصيل ( ديلفيري ) ( ) بائعون في محلات تجارية

• منطقة العمل

حي ..... منطقة ..... ( شياخة )  
.....

• المخرج من العزبة

السلاب ( ) التبة ( ) طريق السويس ( )

مخارج أخرى غير رئيسية و توضح .....

• وسيلة الانتقال المستخدمة

• سيارة خاصة ( ) تاكسي ( ) ميكروباص ( )

أتوبيس نقل عام ( ) دراجة ( ) دراجة بخارية ( )

أتوبيس مؤسسة ( ) توكتوك ( ) سيراً علي الاقدام ( )

- أكثر من وسيلة ( ) ما هي.....

• زمن الرحلة

أقل من ١٥ دقيقة ( ) من ١٥-٣٠ دقيقة ( )

من ٣٠-٤٥ دقيقة ( ) من ٤٥-٦٠ دقيقة ( )

أكثر من ٦٠ دقيقة ( )

• تكلفة الرحلة

بدون تكلفة ( ) أقل من ٥ جنيهاً ( )

من ٥-١٠ أقل من ١٠ جنيهاً ( ) من ١٠-١٥ أقل من ١٥ جنيهاً ( )



من ١٥- أقل من ٢٠ جنيهاً ( ) أكثر من ٢٠ جنيهاً ( )

نشكركم علي حسن تعاونكم

الباحثة

ملحق (٢)

خطوط حافلات النقل الجماعي بمخارج عزبة المهجانة عام ٢٠١٨م

المخرج	رقم الخط	اتجاه الرحلة
الزهراء (مخرج حسني مبارك)	١٠١٠	زهراء مدينة نصر / العتبة
	١٢	زهراء مدينة نصر / المسلة
	١٢٦	زهراء مدينة نصر / المظلات
	١٣٢	زهراء مدينة نصر / أبو الريش
	١٣٦	زهراء مدينة نصر / ميدان الجزيرة
	١٧٨	زهراء مدينة نصر / أحمد حلمي
	١٧٩	زهراء مدينة نصر / حدائق القبة
	٣٠	زهراء مدينة نصر / عبد المنعم رياض
	٣٢	زهراء مدينة نصر / عرب الطوايلة
	٣٣	زهراء مدينة نصر / عتبة
	٦٠	زهراء مدينة نصر / العباسية

زهراء مدينة نصر / جامع عمرو	٦٥	
زهراء مدينة نصر / أبو وافية	٨١	
زهراء مدينة نصر / زهراء عين شمس	٩٣٩	
زهراء مدينة نصر / مترو سراي القبة	M٢	
زهراء مدينة نصر / المماليك	٣٠٢	
زهراء مدينة نصر / مدينة الطلبة	١٠٩	
زهراء مدينة نصر / أبو الريش	١٤	
زهراء مدينة نصر / دوران شبرا	١٥٩	
زهراء مدينة نصر / الزاوية الحمراء	١٠١٩	
التبة/ مساكن الوحدة	١١٥	
التبة / رمسيس	٨٤	التبة
التبة / تحرير	٦٦	( مخرج مصطفى النحاس)
التبة / مدينة الطلبة	٣٢	
التبة / تحرير	١٨٤	
مساكن الشروق / التحرير	٢٥	مساكن الشروق
مساكن الشروق / المظلات	٧٢	( مخرج طريق السويس)

مساكن الشروق / بيجام	٢٦	
مساكن الشروق / عبد المنعم رياض	١١١٥	
مساكن الشروق / الوراق	٨٥	
مساكن الشروق / المطرية	٩٥٦	
مساكن الشروق / بولاق الدكرور	١٢١	
مساكن الشروق / ميدان لبنان	١٢٥	
مساكن الشروق / أبو الريش	١٣٥	
مساكن الشروق / حدائق القبة	٥٥٠	
مساكن الشروق / مسطرد	١٦١	

المصدر/ نتائج الدراسة الميدانية

الهوامش:

<sup>١</sup> Jones, E., *Towns and Cities*, Oxford-Universety- Press, London, ١٩٧٠. P.١١.

<sup>٢</sup> محمد الفتحي بكيرمحمد ، الجغرافيا الإقتصادية أسس و تطبيقات ، دار المعرفة الجامعية الإسكندرية ، ٢٠١٣ ، ص١٨.

<sup>٣</sup> Adam . T , *Geogrophy of Services : Progress In The Geography Of Services*, Progress Report , School Of Geographical Scinces, Universsity of Bristol , Bristol , U.K , ٢٠٠٢ , P ٧٩٣.

<sup>٤</sup> مجلس الوزراء، مركز المعلومات و دعم اتخاذ القرار ، دليل التصنيف المهني المصري ، ٢٠١٧ ، صفحات مختلفة.

<sup>٥</sup> صبري فارس الهبتي، الضواحي الحضرية تطبيقات على بعض المدن في الوطن العربي ، مجلة الجمعية الجغرافية العراقية ، المجلد ١٣٣٢ ، ٢٠١١ ، ص ٢٣٤

<sup>٦</sup> يطلق مصطلح "العشوائيات" على التجمعات البشرية التي تتكون على أطراف المدن الكبرى، نتيجة عوامل عديدة ؛ أهمها الهجرة من الريف إلى المدن كما هو الحال في بعض الدول العربية ذات الكثافة السكانية العالية والدخول المنخفضة التي أدت إلى أزمة إسكان اضطرت الكثير من السكان إلى تشييد بيوت غير مطابقة للمواصفات الهندسية تم إنشاؤها دون تراخيص من الجهات المختصة.

المصدر/ محمد محمود يوسف ، العشوائيات والتجارب العربية والعالمية ،كلية التخطيط العمراني - جامعة القاهرة، ص ٢

<sup>٧</sup> فتحي محمد مصيلحي ، تطور العاصمة المصرية و القاهرة الكبرى ، مطبعة التوحيد ، المنوفية ، ٢٠٠٠م، ص٢٢٦.

<sup>٨</sup> ارتبطت معظم المناطق العشوائية بانتشار الجريمة باعتبارها بيئة مناسبة لتفريخ الإجرام والمجرمين ومركز تصدير للجريمة بمختلف أنواعها . وقد أشارت بعض الدراسات إلى أن عناصر الجماعات المتطرفة في جمهورية مصر العربية كانت تحرص على الاحتماء بالأحياء العشوائية داخل القاهرة الكبرى بعد ارتكابهم لعمليات تخريبية . كما أن أفراد عصابات تهريب المخدرات

ندوة الشيخ / عبدالله العلي النعيم /رئيس مجلس امناء المعهد العربي لإنماء المدن (الأحياء العشوائية وانعكاسات ها الأمنية) القاهرة - ٢٢ /م/٢٠٠٤ /١٢

٩ حازم إبراهيم ، النمو العشوائي بين الايجابيات و السلبيات ،عالم البناء.

١٠ محمد علي بهجت الفاضلي ، العشوائيات السكنية " المشكلات و الحلول " ، دار المعرفة الجامعية ، الإسكندرية ، ٢٠٠٠م ، ص١٢٨ .

١١ مني صبحي السيد ، حي مدينة نصر ( دراسة في جغرافية النقل الحضري)، جامعة الأزهر (مجلة قطاع الدراسات الإنسانية ، العدد التاسع ، ديسمبر ٢٠١١م، ص٥١٤ .

١٢ رابعة العدوية ، التوفيق ، الشركات ، الجولف ، مساكن المهندسين ، النادي الأهلي، المنطقة التاسعة، المنطقة العاشرة ، الحي العاشر، منطقة السينما، المنطقة السادسة، المنطقة الأولى، الوفاء والأمل ، الحديقة الدولية، المنطقة السابعة ، عزبة الهجانة، الزهراء ، شرق المنطقة السادسة، لمنطقة الثامنة.

المصدر/ حي مدينة نصر، الإدارة العامة للمعلومات والتوثيق

١٣ المساحات من قياس الباحثة من خريطة باستخدام برنامج Arc g.i.s ١٠

١٤ Anselin, L., "Exploratory Spatial Data Analysis and Geographic Information Systems,

"A New Tools For Spatial Analysis, Luxembourg. ١٩٩٤ ,p٣ .

١٥ محمد إبراهيم شرف ، التحليل المكاني بإستخدام نظم المعلومات الجغرافية ، دار المعرفة الجامعية ، الإسكندرية ، ٢٠١١، ص٥٠ .

١٦ معامل الشكل = نصف قطر أكبر دائرة يستوعبها الشكل من الداخل ÷ نصف قطر اصغر دائرة يستوعبها الشكل من الخارج. ومعامل الشكل السداسى = ٠,٨ ، والشكل المربع = ٠,٧١ ، والشكل المثلث = ٠,٦ ، والشكل المستطيل = ٠,٥٣ ، والشكل النجمى ما بين ٠,٥١ : ٠,٥٢ ، والشكل غير المميز = أقل من ٠,٥ .

Hagget, P., Locational Analysis in Human geography, London, ١٩٦٥, PP. ٢٢٧-٢٢٩ .

١٧ المساحات من قياس الباحثة من الخريطة باستخدام برنامج Arc g.i.s ١٠

Blumen Feid . H , Transportation in The modern metropolis  
Univercity prestol , inc, New (Intarnat structure of the city)<sup>١٨</sup>  
york , U.S.A , ١٩٧١ , p. ٢٣٣.

١٩ فرج مصطفى الصرفندى ، استراتيجيات تطوير المناطق العشوائية في محافظات غزة (حالة دراسية -  
المغفارقة) ، رسالة ماجستير غير منشورة بقسم الهندسة المعمارية ، الجامعة الإسلامية - غزة ، ٢٠١١ ص ٢٣

٢٠ مدرسة الحجاز

٢١ مدرسة (N.I.S) ، و مدرسة العلاء للغات

Stamp.d , land use , London , ١٩٥١ , pp ١٧-٢٥ <sup>٢٢</sup>

Esteban Rossi, The Geography of development , Hansberg <sup>٢٣</sup>  
Princeton University, U.S.A , October , ٢٠١٦ , p. ٤.

٢٤ أسامة بن رشاد جستتية وآخرون ، تحليل جغرافي لمنطقتين عشوائيتين في مدينة جدة ، الجمعية الجغرافية  
المصرية ، سلسلة بحوث جغرافية ، العدد (٢٩) ، ٢٠٠٩م ، ص ٣٥، ٣٢.

٢٥ عمر محمد علي و مرعي بن محمد البيشي ، استخدام نظم المعلومات الجغرافية و الإستشعار عن بعد في  
رصد و معالجة مشكلة العشوائيات السكنية بالمدينة المنورة ، الجمعية الجغرافية المصرية ، سلسلة بحوث  
جغرافية، العدد(٥٨)، ٢٠١٢ ، ص ٣٩.

٢٦ محمد صفى الدين أبو العز و آخرون ، مشكلة البطالة في الوطن العربي " دراسة إستطلاعية" ، معهد  
البحوث و الدراسات العربية ، ٩٩٢١ ، القاهرة ، ص ١٠٩ .

٢٧ فريال عبد القادر ، أبعاد قوة العمل في جمهورية مصر العربية ، السكان بحوث و دراسات ، الجهاز  
المركزي للتعبئة العامة و الإحصاء ، العدد السابع ، القاهرة ، ١٩٧٣ ، ص ١.

## ٢٨ أ- فئة مستوى الاختصاصي Professional level category:

تشمل فئة مستوى الاختصاصي الأعمال التي يتطلب إنجازها توافر قدر عال من المهارات المعرفية والتقنية والإدارية لدى شاغليها ومن الأعمال التي تصنف في هذه الفئة: محام، ومهندس مدني/أبنية، وطبيب، واختصاصي اجتماعي، وطبيب اختصاصي عيون، ومدرس فيزياء، وأستاذ قانون.

## ب- فئة مستوى الفني (التقني) Technician level category

تشمل فئة مستوى الفني (التقني) ويمثل العاملون في هذه الفئة حلقة الوصل بين الاختصاصيين والعاملين. يحتاج الأفراد الذين يشغلون أعمالاً ضمن هذه الفئة إلى إعداد وتأهيل متوسطين (ما بعد التعليم الثانوي ودون التعليم الجامعي)، أو في مستوى كليات المجتمع أو ما يوازيها. ومن الأعمال التي تصنف في هذه الفئة: فني مختبر مواد، ورسام معماري، وفني كهرباء.

## ج - فئة مستوى العامل المهني level category Craftsman

يحتاج الأفراد الذين يشغلون أعمالاً ضمن هذه الفئة إلى تعليم أو تأهيل مهني بعد إنهاء مرحلة التعليم الثانوي كأساس لمدة قد تصل إلى عام تدريبي.

ومن الأعمال التي تصنف في هذه الفئة: خراط عام، وممرض عملي، وطابع عام، وكهربائي تمديدات كهربائية.

## د- فئة مستوى العامل الماهر Skilled worker level category

يحتاج الأفراد الذين يشغلون أعمالاً ضمن هذه الفئة إلى تعليم أو تأهيل مهني يوازي مرحلة التعليم الثانوي. ومن الأعمال التي تصنف في هذه الفئة: لحيم كهرباء، وكهربائي تمديدات منزلية.

## هـ- فئة مستوى العامل محدود (محدد) المهارات Limited skills level category

تشمل فئة محدود (محدّد) المهارات الأعمال التي يتطلب إنجازها توافر مهارات عملية ومعلومات مهنية تغطي جزءاً ضيقاً من المهنة، أو الأعمال التي تشمل مهاماً وواجبات روتينية يتطلب إنجازها استخدام أدوات يدوية محدودة ومجهود عضلي، ولا تحتاج إلى معلومات مهنية تتعلق بالأدوات والمواد والمنتجات. ويمكن اكتساب هذه المهارات إما عن طريق التدريب القصير (أقل من تسعة شهور) أو من الخبرة، أو التعلم الذاتي، أو التدريب في موقع العمل.

ومن الأعمال التي تصنف في هذه الفئة: مشغل آلة، وبنّاع صحف، ومساعد كهربائي تمديدات منزلية، ومساعد لحيم كهرباء، ومصالح إطارات مركبات، وبواب عمارة، وحارس

المصدر/ منظمة العمل العربية ، التصنيف العربي المعياري للمهن التطبيق و الاستخدامات ، ٢٠٠٨ ، ص ٤-٣

٢٩ مجلس الوزراء، مركز المعلومات و دعم اتخاذ القرار ، دليل التصنيف المهني المصري ، ٢٠١٧ ، صفحات مختلفة.

٣٠ ماجدة عثمان و آخرون ، السكان و قوة العمل في مصر " الإتجاهات و التشابكات و الآفاق المستقبلية حتى عام ٢٠٢٠م" ، دار ميريت للنشر و التوزيع ، القاهرة ، ٢٠٠٢ ، ص١٠٨ .

٣١ سامح عبد الوهاب و آخرون ، إقليم الخدمة التعليمية لكليات جامعة الأميرة نورة بنت عبد الرحمن ، مجلة كلية الآداب جامعة دمنهور ، العدد الثامن و الثلاثون ، يناير ٢٠١٢ ، ص ٢٩٣ .

٣٢ محمد محمد الغلبان ، جغرافية رحلة العمل اليومية "دراسة تطبيقية علي مصنع غزل طنطا" ، مجلة كلية الآداب جامعة طنطا ، العدد(٦) ، ١٩٩٠ ، ص٥٣٦ .

٣٣ حمدي أحمد الديب ، العمل الميداني و الأساليب الكمية في الجغرافية البشرية ، مكتبة الأنجلو المصرية ، ٢٠٠٥ ، ص١٢٨ .

٣٤ محمد الفتحي بكير ، بعض الأبعاد الجغرافية لجال النفوذ التعليمي لجامعة المنصورة ، ندوة الاتجاهات الحديثة في علم الجغرافيا ٢٧-٢٩ ، نوفمبر ١٩٩٥ ، الجزء الثاني ، دار المعرفة الجامعية ، الإسكندرية ، ص ٢٦٢ .

٣٥ عبد العظيم أحمد عبد العظيم ، رحلة العمل اليومية للعاملين بالشركة العربية للغزل بالإسكندرية من منظور جغرافي ، مجلة كلية الآداب جامعة الإسكندرية ، العدد(٥٧) ، ٢٠٠٧ ، ص٣٧

٣٦ Jean-Paul Rodrigue , The Geography Of Transport Systems , Taylor & Francis Library , New York , ٢٠٠٩ , p.٣

٣٧ راجع ملحق رقم (٢).



## المصادر و المراجع

- ١- أسامة بن رشاد جستنية و آخرون، تحليل جغرافي لمنطقتين عشوائيتين في مدينة جدة، الجمعية الجغرافية المصرية، سلسلة بحوث جغرافية، العدد (٢٩)، ٢٠٠٩م.
- ٢- الجهاز المركزي للتعبئة العامة و الإحصاء، التعداد العام للسكان و الإسكان و المنشآت ٢٠١٦م، مارس ٢٠١٧
- ٣- حمدي أحمد الديب، العمل الميداني و الأساليب الكمية في الجغرافية البشرية، مكتبة الأنجلو المصرية، ٢٠٠٥.
- ٤- عبد العظيم أحمد عبد العظيم، رحلة العمل اليومية للعاملين بالشركة العربية للغزل بالإسكندرية من منظور جغرافي، مجلة كلية الآداب جامعة الإسكندرية، العدد(٥٧)، ٢٠٠٧.
- ٥- عمر محمد علي و مرعي بن محمد البيشي، إستخدام نظم المعلومات الجغرافية و الإستشعار عن بعد في رصد و معالجة مشكلة العشوائيات السكنية بالمدينة المنورة، الجمعية الجغرافية المصرية، سلسلة بحوث جغرافية، العدد(٥٨)، ٢٠١٢.
- ٦- حازم إبراهيم، النمو العشوائي بين الايجابيات و السلبيات، عالم البناء
- ٧- حي مدينة نصر، الإدارة العامة للمعلومات و التوثيق، تقرير عن تطور الحي و التقسيم الإداري به ،
- ٨- سامح عبد الوهاب و آخرون، إقليم الخدمة التعليمية لكليات جامعة الأميرة نورة بنت عبد الرحمن، مجلة كلية الآداب جامعة دمنهور، العدد الثامن و الثلاثون، يناير ٢٠١٢
- ٩- فتحي محمد مصيلحي، تطور العاصمة المصرية و القاهرة الكبرى، مطبعة التوحيد، المنوفية، ٢٠٠٠م.

- ١٠- صبري فارس الهيتي , الضواحي الحضرية تطبيقات على بعض المدن في الوطن العربي , مجلة الجمعية الجغرافية العراقية , المجلد ١٣٣٢ , ٢٠١٢ , العراق .
- ١١- فرج مصطفى الصرفندى , استراتيجيات تطوير المناطق العشوائية في محافظات غزة (حالة دراسية - المراقبة), رسالة ماجستير غير منشورة بقسم الهندسة المعمارية، الجامعة الإسلامية - غزة، ٢٠١١ .
- ١٢- فريال عبد القادر، أبعاد قوة العمل في جمهورية مصر العربية، السكان بحوث و دراسات، الجهاز المركزي للتعبئة العامة و الإحصاء، العدد السابع، القاهرة، ١٩٧٣ .
- ١٣- ماجدة عثمان و آخرون، السكان و قوة العمل في مصر " الإلتجاهات و التشابكات و الآفاق المستقبلية حتي عام ٢٠٢٠م"، دار ميريت للنشر و التوزيع، القاهرة، ٢٠٠٢ .
- ١٤- محمد إبراهيم شرف، التحليل المكاني بإستخدام نظم المعلومات الجغرافية، دار المعرفة الجامعية، الإسكندرية، ٢٠١١ .
- ١٥- محمد محمد الغلبان، جغرافية رحلة العمل اليومية "دراسة تطبيقية علي مصنع غزل طنطا"، مجلة كلية الآداب جامعة طنطا، العدد(٦)، ١٩٩٠ .
- ١٦- محمد الفتحي بكيرمحمد، الجغرافيا الإقتصادية أسس و تطبيقات، دار المعرفة الجامعية الإسكندرية، ٢٠١٣ .
- ١٧- محمد الفتحي بكير، بعض الأبعاد الجغرافية لمجال النفوذ التعليمي لجامعة المنصورة، ندوة الألتجاهات الحديثة في علم الجغرافيا ٢٧-٢٩، نوفمبر ١٩٩٥، الجزء الثاني، دار المعرفة الجامعية، الإسكندرية.

- ١٨- محمد صدقي علي الغماز، جغرافية رحلة العمل اليومية - دراسة تطبيقية  
 علب بعض الشركات الصناعية بمدينة العاشر من رمضان -، مركز بحوث الشرق  
 الأوسط، جامعة عين شمس العدد (١٢٥)، ١٩٩٢.
- ١٩- محمد صفي الدين أبو العز و آخرون، مشكلة البطالة في الوطن العربي "  
 دراسة إستطلاعية"، معهد البحوث و الدراسات العربية، ٩٩٢١، القاهرة، ص ١٠٩.
- ٢٠- محمد محمود يوسف، العشوائيات والتجارب العربية والعالمية، بكلية التخطيط  
 العمراني - جامعة القاهرة.
- ٢١- محمد علي بهجت الفاضلي، العشوائيات السكنية " المشكلات و الحلول"،  
 دار المعرفة الجامعية، الإسكندرية، ٢٠٠٠م، ص١٢٨.
- ٢٢- مجلس الوزراء، مركز المعلومات و دعم اتخاذ القرار، دليل التصنيف المهني  
 المصري، ٢٠١٧.
- ٢٣- مني صبحي السيد، حي مدينة نصر ( دراسة في جغرافية النقل الحضري)،  
 جامعة الأزهر (مجلة قطاع الدراسات الإنسانية، العدد التاسع، ديسمبر ٢٠١١م.
- ٢٤- منظمة العمل العربية ، التصنيف العربي المعياري للمهن التطبيق  
 و الاستخدامات، ٢٠٠٨.

٢٤-Adam. T , Geogrophy of Services : Progress In The  
 Geography Of Services, Progress Report , School Of  
 Geographical Scinces, Universsity of Bristol , Bristol , U.K ,  
 ٢٠٠٢

٢٥- Anselin, L., "Exploratory Spatial Data Analysis and  
 Geographic Information Systems, "A New Tools For Spatial  
 Analysis, Luxembourg. ١٩٩٤.

- 
- ٢٦- Blumen Feid. H , Transportation in The modern metropolis (Internat structure of the city Bourne) , Oxford University pres , inc, New york , U.S.A , ١٩٧١
- ٢٧-Esteban Rossi, The Geography of development , Hansberg Princeton University, U.S.A , October , ٢٠١٦
- ٢٨-Hagget, P., Locational Analysis in Human geography, London, ١٩٦٥.
- ٢٩-Jean-Paul Rodrigue , The Geography Of Transport Systems , Taylor & Francis Library , New York , ٢٠٠٩.
- ٣٠- Jones, E., Towns and Cities, Oxford-Universety-Press, London, ١٩٧٠.
- ٣١- Stamp.d , land use , London , ١٩٥١