

المملكة العربية السعودية

وزارة التعليم

جامعة الإمام محمد بن سعود الإسلامية

كلية التربية قسم أصول التربية



إحلال الأجهزة اللوحية محل الحقيبة المدرسية من وجهة نظر أولياء الأمور بمدينة الرياض

إعداد

د. أريج بنت صالح بن محمد الحقباني

د. هند بنت محمد بن جبران القحطاني

د. هيفاء بنت عواد بن حامد البلوي

العام الجامعي

١٤٣٩ هـ - ٢٠١٩ م

المقدمة:

يتزايد دور تكنولوجيا المعلومات في صياغة الحاضر وتشكيل المستقبل، وبناء مجتمع متطور، وأصبحت هذه التكنولوجيا متطلباً أساسياً في شتى مجالات الحياة، وخاصة في المجال التربوي، الأمر الذي جعلها أمراً أساسياً في جميع النظم التعليمية وفي مختلف أرجاء العالم على استخدام التقنيات الجديدة لتكنولوجيا المعلومات في تطوير وتحديث الأنظمة التعليمية، وتطوير أساليب التعليم وصولاً إلى إكساب الطلبة المعرفة والمهارات التي يحتاجونها في عصر ثورة المعلومات.

فقد تحرك العالم بأسره من منظمات ودول وأفراد نظراً لهذه التغيرات والتطورات وحرصوا على مواكبة هذا التغيرات التقنية والدخول في عالمها، والاستفادة منها حيث يوجه البيان العالمي في القرن الحادي والعشرين خطابه إلى مؤسسات التعليم، بضرورة الاستفادة من التقنيات الحديثة ودمجها في التعليم ويؤكد البيان على أنه يجب أن يكون لمؤسسات التعليم دور ريادي فيما يتعلق بالأخذ بالمزايا والإمكانات التي تتيحها تكنولوجيا المعلومات والاتصالات. (العريشي، ٢٠٠٧م).

وقد بدأت العديد من القطاعات التعليمية حول العالم بالبحث عن مدى إمكانية توظيف الأجهزة اللوحية في التعليم، ليس كوسيلة مساعدة للتعلم فحسب، بل كأداة بديلة عن الكتاب المدرسي وأداة مركزية لإدارة عمليتي التعليم والتعلم بين المعلم والطالب.

ومن تلك الخبرات: بريطانيا حيث إن (٦١%) من المدارس توظف الأجهزة اللوحية بأسلوب جهاز لكل طالب (١:١)، و(٦٩%) من المدارس تستخدم تلك الأجهزة، وفي كولومبيا وزعت الحكومة (٣٣٥٦٠٠) جهاز لوحى للمدارس العامة، وتايلاند نفذت مشروع (جهاز لكل طالب) استبدل فيه الحقيبة المدرسية بالأجهزة اللوحية، أما في الهند بدأت باستخدام الأجهزة اللوحية عام ٢٠١٢م، وتميزت باستخدام الأجهزة رخيصة الثمن، وكذلك في الصين فقد نفذت مشروع التغطية الكاملة لمشروع التعليم الرقمي لتزويد المدارس بالأجهزة الرقمية، وقامت حكومات المدن المتعددة بشراء الأجهزة اللوحية وتوزيعها على المدارس، وقامت كوريا الجنوبية بإحلال الأجهزة اللوحية محل

الكتاب عام ٢٠١٥م، وهذا جزء من برنامج أوسع يتضمن فصولاً على الانترنت ومناهج دراسية تقدم عبر السحابة الإلكترونية، أما اليابان فقد نفذت مشروع مدارس المستقبل لإدخال الأجهزة اللوحية لجميع الطلاب في التعليم العام، وكذلك الحال بالنسبة لسنغافورة التي نفذت مشروع تحديد معايير بيئة تشغيل تكنولوجيا المعلومات والاتصالات (SSOE)، وزودت المدارس بأكثر من (١٢٠,٠٠٠) جهازاً لأكثر من (٣٥٠) مدرسة، وفي تركيا قامت وزارة التعليم بإطلاق مشروع الفاتح، وهو عبارة عن خطة للتغلب على الفجوة الرقمية في التعليم خلال خمس سنوات بدءاً من العام ٢٠١٠م إلى العام ٢٠١٤م، وذلك بإدخال الأجهزة اللوحية في جميع مراحل التعليم العام، وقد قامت بتجهيز (٤٢٠٠٠) مدرسة و(٥٧٠٠٠٠) فصلاً دراسياً بأحدث تقنيات المعلومات والاتصالات وتحويلها إلى فصول ذكية. (المزروع، ٢٠١٥م)

وقد توجهت تلك الدول لاستبدال الحقيبة المدرسية بالأجهزة اللوحية في مدارسها نتيجة لما أثبتت الدراسات من فوائد استخدام الأجهزة النوعية وفعاليتها في التعليم من جهة، كما أشارت لذلك دراسات (Valstad, 2011) (Brianne, 2012) (Huber, 2012)، والأضرار الصحية للحقيبة المدرسية على الطلاب، والآثار الاقتصادية الناتجة عن إتلاف الكتب المدرسية من ناحية أخرى، كما أشارت لذلك دراسة (فاضلة القلاف، ٢٠١١م)، ودراسة (شطناوي، وأبو عاشور، ٢٠١٣م).

ولقد أجريت عدد من المحاولات في المملكة العربية السعودية لحل المشكلة الاقتصادية والصحية إلا أن تلك المحاولات - وإن حلت جانب من المشكلة - فإنها لم تتوصل لحلول جذرية للمشكلة، كما أن محاولات بعض المدارس الخاصة في إدخال الأجهزة اللوحية لم يكن بالشكل المطلوب، الأمر الذي يستوجب تبني برنامج وطني لإحلال الأجهزة اللوحية محل الحقيبة المدرسية في مدارس المملكة في ضوء الخبرات العالمية.

مما يحتم على النظام التعليمي بالمملكة العربية السعودية الاستعداد للتحويل الرقمي، وتعزيز التعليم والتعلم باستخدام التكنولوجيا من خلال استثمار نتائج تطبيقات المستحدثات التكنولوجية - وفي مقدمتها الأجهزة اللوحية- بجميع عناصرها في العملية التعليمية، كما تؤكد استراتيجية تطوير التعليم

العام في المملكة العربية السعودية على حاجة المتعلمين والمعلمين للاستعداد لاستخدام المستحدثات التكنولوجية بفاعلية، وذلك لرفع مستوى التحصيل العلمي، وتعزيز الاتجاهات الحديثة في التعليم. (وزارة التعليم، ٢٠١٨م).

مشكلة الدراسة:

لقد توالى جهود وزارة التعليم في استثمار المستحدثات التكنولوجية في التعليم، كإدخال التكنولوجيا في عملية التعليم المتمثلة في الحاسب الآلي وتطبيقاته، ومن ثم استخدام الإنترنت في التعليم كالتعليم الإلكتروني، والاتجاه إلى التعلم المدمج وتعزيز المحتوى الرقمي كاستخدام الكتاب الإلكتروني إلى جانب الكتاب المطبوع.

وعلى الرغم من تلك الجهود إلا أن هناك مشكلات تربوية وتعليمية واقتصادية وصحية مازالت بحاجة إلى حلول، كمشكلة الهدر الناتج من إتلاف الكتب المدرسية كل عام، فإن المملكة العربية السعودية ممثلة بوزارة التعليم تهدر سنوياً مليار ريال بسبب التخلص من الكتب المدرسية نهاية كل عام دراسي (البلوي، ٢٠١٤م).

وكما ينتج عن الكتب المدرسية من هدر فهناك آثاراً صحية سلبية على صحة الطالبات ناتجة عن وزن الحقيبة المدرسية المحملة بالكتب الدراسية، والتي تحملها الطالبات كل يوم دراسي، وقد ورد ما يؤكد ذلك في الدراسات التي تناولت الحقيبة المدرسية كدراسة (العلامات، ١٩٩٧م؛ ابتسام الخالدي وموزة الخيال، ١٩٩٩م؛ ليلي عبد الرحمن، ٢٠٠٣م؛ آمال الزعبي وعودة، ٢٠١٠م؛ فاضلة القلاف، ٢٠١١م؛ آلاء القطو، ٢٠١٢م؛ شطناوي وأبو عاشور، ٢٠١٣م) حيث توصلت نتائج تلك الدراسات إلى أن هناك آثار صحية سلبية على توازن الطالبات وعلى الجهاز الحركي بسبب وزن الحقيبة المدرسية، كالانزلاقات العضروفية، وحدوث تشوهات في العمود الفقري واختلال التوازن الحركي للطالبات، كما توصلت تلك الدراسات إلى أنه يجب أن يكون وزن الحقيبة لا يتجاوز ٥% من وزن الطالبة، ومن توصيات بعض هذه الدراسات استخدام الأجهزة الإلكترونية بديلاً عن الكتب الورقية.

ولحل مشكلة الهدر الناتج عن إتلاف الكتب المدرسية، ومشكلة الآثار السلبية على صحة الطالبات الناتجة عن حمل الحقيبة المدرسية ذات الوزن الزائد، فنحن بحاجة إلى إحلال الأجهزة اللوحية محل الحقيبة المدرسية والكتاب المدرسي، وذلك لأن الأجهزة اللوحية أقل تكلفة وأخف وزناً، ولما تتمتع به الأجهزة اللوحية من خصائص ومميزات تجعل النظام التعليمي يواكب الثورة العلمية والتكنولوجية، وتجعل العملية التعليمية أكثر فاعلية وذات جودة عالية.

وقد أجرت هيفاء البلوي (٢٠١٤م) دراسة حول متطلبات استبدال الحقيبة المدرسية بالأجهزة اللوحية من خلال استقصاء آراء معلمات المرحلة الثانوية بمدينة الرياض، وتوصلت إلى عدد من المتطلبات المعرفية والتقنية والاقتصادية والإدارية والاجتماعية، وهذه المتطلبات تعد أساساً ومرجعية عند اتخاذ قرار استبدال الحقيبة المدرسية بالأجهزة اللوحية بالمملكة العربية السعودية.

وقد اتضح من خلال المتطلبات الاجتماعية ضرورة الأخذ برأي جميع الجهات ذات العلاقة بالعملية التربوية، ممن لهم دور في تعزيز التوجه نحو أي مستحدث على العملية التعليمية.

وإن التوجه نحو إحلال الأجهزة اللوحية محل الحقيبة المدرسية، يعد تحولاً كبيراً في التعليم له آثار اقتصادية وتعليمية في جوانب متعددة في حال تعثره أو فشله، وإن ذلك يدفعنا إلى التوجه بخطى ثابتة ورسينة نحو هذا التحول رغم النجاحات العالمية في تطبيقه وذلك من خلال عدم تجاهل أي رأي أو جهة مؤثرة في مثل هذه التحولات.

ويعد أولياء أمور الطلاب والطالبات من الفئات المهمة التي لا يهمل رأيها في قضية إحلال الأجهزة اللوحية محل الحقيبة المدرسية كونهم الأكثر قرباً من الطالب ومعرفة باحتياجاته والإحساس بمعاناته ولما للمجتمع من نظرة متباينة في استخدام الأجهزة اللوحية بالحياة بشكل عام فضلاً عن التعليم.

وتأسيساً على ما سبق رأت الباحثات ضرورة عمل بحث يستجولون من خلاله رأي أولياء أمور الطلاب والطالبات نحو إحلال الأجهزة اللوحية محل الحقيبة المدرسية من خلال معرفة الإيجابيات

والسلبيات والمعوقات، ليكون هذا التحول مبني على أساس قوي ورصين، يتوافق مع ما جاء من نتائج للدراسات السابقة من ضرورة إيجاد حل لأضرار الحقيبة المدرسية من خلال إحلال الأجهزة اللوحية، وبما يتوافق مع التوجه العالمي نحو إدخال المستحدثات التكنولوجية في التعليم بما يواكب المتغيرات المعاصرة واقتصاديات المعرفة، وما أثبتته التجارب الناجحة في الدول الغربية.

ومما سبق ذكره يتضح أن مشكلة الدراسة قد تبلورت بالآتي: إحلال الأجهزة اللوحية محل الحقيبة المدرسية من وجهة نظر أولياء الأمور بمدينة الرياض.

١-٣- أسئلة الدراسة:

- ١- ما واقع إحلال الأجهزة اللوحية محل الحقيبة المدرسية من وجهة نظر أولياء الأمور بمدينة الرياض؟
- ٢- ما الآثار المترتبة على إحلال الأجهزة اللوحية محل الحقيبة المدرسية من وجهة نظر أولياء الأمور بمدينة الرياض؟
- ٣- ما معوقات إحلال الأجهزة اللوحية محل الحقيبة المدرسية من وجهة نظر أولياء الأمور بمدينة الرياض؟
- ٤- هل توجد فروق ذات دلالة إحصائية بين استجابات أفراد عينة الدراسة نحو إحلال الأجهزة اللوحية محل الحقيبة المدرسية تُعزى لاختلاف متغيرات الدراسة وهي (الجنس - المستوى التعليمي لولي الأمر - مرحلة تعليم الأبناء - عدد الأبناء).

١ - ٤ - أهداف الدراسة:

- ١- تشخيص واقع إحلال الأجهزة اللوحية محل الحقيبة المدرسية من وجهة نظر أولياء الأمور بمدينة الرياض.
- ٢- استقصاء الآثار المترتبة على إحلال الأجهزة اللوحية محل الحقيبة المدرسية من وجهة نظر أولياء الأمور بمدينة الرياض.

- ٣- الكشف عن معوقات إحلال الأجهزة اللوحية محل الحقيبة المدرسية من وجهة نظر أولياء الأمور بمدينة الرياض.
- ٤- معرفة ما إذا كانت هناك فروق ذات دلالة إحصائية بين استجابات أفراد عينة الدراسة نحو إحلال الأجهزة اللوحية محل الحقيبة المدرسية تُعزى لاختلاف متغيرات الدراسة وهي (نوع ولي الأمر - المستوى التعليمي لولي الأمر - مستوى الدخل للأسرة - عدد الأبناء - نوع تعليم الأبناء - مرحلة التعليم للأبناء).

١-٥- أهمية الدراسة:

أولاً: الأهمية النظرية:

- ١- تساعد الدراسة الحالية على تبني تجارب علمية كان لها السبق في تطوير التعليم والاستفادة منها في تطوير التعليم بالمملكة العربية السعودية وخاصة فيما يخص إحلال الأجهزة اللوحية محل الحقيبة المدرسية.
- ٢- لا توجد دراسات عربية - في حدود علم الباحثات - قد تناولت دراسة آراء أولياء الأمور في إحلال الأجهزة اللوحية محل الحقيبة المدرسية، مما يزيد من أهمية الدراسة الحالية.
- ٣- تتماشى الدراسة الحالية مع النظريات الحديثة والتي تدعو إلى استخدام مستحدثات التكنولوجيا وتعزز من أهمية استبدال الحقيبة المدرسية بالأجهزة اللوحية.
- ٤- تحدد الدراسة الحالية من معوقات توظيف الأجهزة اللوحية في التعليم وإحلالها محل الحقيبة المدرسية وذلك من خلال أخذ آراء أولياء الأمور بعين الاعتبار.

ثانياً: الأهمية التطبيقية:

- ١- معرفة آراء أولياء الأمور في إحلال الأجهزة اللوحية محل الحقيبة المدرسية يساعد متخذي القرار التربوي في المملكة العربية السعودية من تنفيذ عملية الإحلال بنجاح.

٢- تسهم نتائج الدراسة الحالية في خفض الميزانية المخصصة لطباعة الكتب وتوزيعها وتطويرها وتحديثها.

٣- يستفيد من هذه الدراسة الباحثين والمهتمين بذات المجال من خلال فتح المجال أمامهم لدراسة تجارب عالمية في تطوير التعلم وخاصة ما يتعلق بالأجهزة اللوحية.

١-٦- حدود الدراسة:

يمكن تحديد هذه الدراسة بالحدود الآتية:

١. **الحدود الموضوعية:** تقتصر الدراسة على استجلاء آراء أولياء أمور الطلاب والطالبات في إحلال الأجهزة اللوحية محل الحقيبة المدرسية.

٢. **الحدود الزمنية:** تم إجراء هذه الدراسة خلال العام الدراسي ١٤٣٩/١٤٤٠ هـ.

٣. **الحدود المكانية:** مدينة الرياض.

١-٧- مصطلحات الدراسة:

الجهاز اللوحي (Tablet):

هو حاسوب متعدد الأغراض يوفر خاصية الكتابة على الشاشة بقلم خاص به أو بتقنية اللمس، ويمثل الحالة الوسطية بين الحواسيب المحمولة والهواتف الخلوية الذكية، إذ يزيد حجم شاشة الجهاز على شاشة الهاتف الذكي، ويتمتع الجهاز بصغر الحجم مما يسمح بنقله بسهولة، مما يوفر كل الخدمات التي تجعل المستخدم متصلاً دائماً بالإنترنت والتطبيقات المتنوعة. (PCmag ، 2014)

تعريف الجهاز اللوحي إجرائياً:

تعرف الباحثات الجهاز اللوحي إجرائياً بأنه عبارة عن جهاز كمبيوتر محمول ولكن بحجم أقل ووزن أخف وعمر أطول للبطارية وأيضاً هو عبارة عن شاشة تعمل باللمس وأحياناً يكون معها قلم لاستخدامه في إنجاز الأعمال المختلفة. وتتكون الأجهزة اللوحية من نفس المكونات التي يتكون منها

اللاب توب فيوجد بها معالج وذاكرة وكارت شاشة وكارت صوت وأهم جزء بها هو الشاشة التي أصبحت بديلاً عن لوحة المفاتيح والفأرة وأصبحت هي واجهة المستخدم الأساسية. ويمكن من خلال الجهاز اللوحي تحميل التطبيقات التعليمية، والكتب الإلكترونية والبرمجيات التعليمية والترفيهية، والولوج إلى شبكة الإنترنت، وتطبيقات التواصل الاجتماعي، والوصول إلى مصادر المعلومات.

٨-١ منهج البحث: تم تطبيق منهج البحث الوصفي المسحي.

٢-الإطار النظري والدراسات:

١-٢ الإطار النظري:

٢-١-١ النظريات المفسرة لمشكلة البحث:

٢-١-١-١-٢ النظرية البنائية المعرفية:

تفترض النظرية البنائية المعرفية بأنه يمكن للمتعلمين أن يفسروا المعلومات من سياق خبراتهم فقط، وما يقومون بتفسيره هو تفسير فردي، فالمتعلمون يفسرون الرسائل التعليمية من سياق خبراتهم الخاصة، ويقومون ببناء المعنى وفقاً لحاجاتهم وخلفياتهم المعرفية، واهتماماتهم، (زيتون، وزيتون، ٢٠٠٣، ص ٨٢)، وبالنظر إلى خصائص التعليم والتعلم البنائي يتضح مدى اتفاق الأجهزة اللوحية مع هذه المبادئ التي وردت في بعض أدبيات النظرية البنائية المعرفية، فإحلال الأجهزة اللوحية محل الحقيبة المدرسية يقوم على خلفية بنائية، وأن النظرية البنائية المعرفية تكون أساساً نظرياً لهذا الإحلال.

٢-١-١-٢-٢ نظرية التركيب الهرمي للذاكرة:

تؤكد هذه النظرية على التعلم القائم على المعنى Meaning Learning، ويقصد به ذلك التعلم الذي يحدث نتيجة لدخول معلومات جديدة إلى المخ لها صلة بمعلومات سابقة مخزنة بالبنية المعرفية Cognitive Structure عند الفرد بمعنى أن المعلومات الجديدة تكون من نوعية المعلومات الموجودة نفسها أو مماثلة لها. (فهيمى وعبد الصبور، ٢٠٠١م، ص ١٠٨).

ومن هنا يمكن توظيف الأجهزة اللوحية في التعليم بناءً على أساس ما ورد في النظرية التركيب الهرمي للذاكرة، حيث أن الأجهزة اللوحية توفر بيئة تعليمية تسمح للمتعلم بالتفاعل المتبادل مع محتوياتها، فيستطيع المتعلم التحاور مع الجهاز والتنقل بين الأجزاء المختلفة من البرنامج ليختار من البدائل المتاحة في موقف التعلم ما يناسب قدراته واستعداداته، وهذا يساعد المتعلم على اكتساب مهارات وخبرات متعددة.

٢-١-١-٣- نظرية الذكاءات المتعددة (لجاردنر H.Gardner):

جاءت نظرية الذكاءات المتعددة استجابة لمراعاة الفروق الفردية والقدرات وأنماط التعلم المختلفة بين المتعلمين، كما أنها دعوة ونداء واضح وبصوت عال للمعلمين إلى تنويع وسائلهم التعليمية واستخدام أساليب عرض مختلفة لأنماط تعليمية مختلفة، وأن يوفر مواد تعلم ونشاطات، وتحدث هذه النظرية عن أبعاد متعددة في الذكاء، وتركز على حل المشكلات والإنتاج المبدع على اعتبار أن الذكاء يمكن أن يتحول إلى شكل من أشكال حل المشكلات أو الإنتاج، ولا تركز هذه على كون الذكاء وراثي أو هو تطور بيئي. (عفانة والخزدار، ٢٠٠٤م، ص ٦٧).

إن الدعوة إلى إحلال الأجهزة اللوحية محل الحقيبة المدرسية تقوم على نظرية الذكاءات المتعددة حيث إن الأجهزة اللوحية تُتيح التنوع في المحتوى، والوسائط، والطرق التعليمية والتعلمية التي تناسب تنوع واختلاف الذكاءات لدى المتعلمين، ولذلك تعد تلك النظرية أساسًا نظريًا يمكن الاعتماد عليه في تبني إحلال الأجهزة اللوحية محل الحقيبة المدرسية.

٢-١-١-٤- نظرية الحداثة:

هذه النظرية ببعدها الفلسفي تقوم على عدة افتراضات أهمها: بأن الحصول المعرفي والانجازات التكنولوجية مفيدة للبشر في جميع بيئات العالم، وأن المعرفة الحقيقية هي المعرفة العلمية القائمة على الملاحظة والاستدلال والتجريب ولا مجال هنا للحدس والذاتية للتحقق من المعرفة. (الحاج، ٢٠٠٨م، ص ٦٥).

وهذا ما أثبتته دراسة برايان (Brianne,2012) بأن استخدام الأجهزة اللوحية في التعليم له إيجابيات متعددة ويساعد بشكل فعال على تطوير العملية التعليمية ويحقق كثير من الأهداف التربوية، الأمر الذي يؤدي إلى المزيد من التحصيل المعرفي والحدثة والتطوير.

ونظام التعليم في المملكة العربية السعودية يحتاج إلى هذا التطوير والتحديث في إحلال الأجهزة اللوحية محل الحقيبة المدرسية، خاصة وأن هناك تحلف في التقنيات والمهارات التي تقدمها المناهج والمدرسة عن تلك السائدة في الدول المتقدمة كما أثبتت ذلك دراسة الشهري (٢٠٠٩م)، كما أن نظرية الحدثة تؤكد على أحد أهم خصائص الأجهزة اللوحية وهي مسايرة تطورات العصر، فهي تعكس المتغيرات التي تميز هذا العصر والتطورات المعلوماتية والتكنولوجية المتلاحقة، لذا يتضح أن الدراسة الحالية تجعل من نظرية الحدثة أساساً لها في تحقيق أهدافها.

٢-١-١-٥- النظرية البنائية الوظيفية:

النظرية الوظيفية تتصور النظام الاجتماعي على أنه بناء يتألف من مجموعة من الأدوار الاجتماعية المترابطة التي تنتظم مع بعضها البعض لتسهم في تحقيق هدف معين؛ ومن هذا المنطلق يكون نظام التربية والتعليم نظاماً ونسقاً من انساق المجتمع وهذا النظام يمارس وظائفه وله أثره في المجتمع، كما أنه يتأثر بالمجتمع، خاصة بما تتسم به المجتمعات العصرية من انفجاري معرفي، وتطور كبير في التكنولوجيا، مما يتطلب ذلك التغيير والتطوير في النظام التعليمي بما يتناسب ويواكب التطورات المختلفة في الأنظمة الاجتماعية الأخرى سواء الاقتصادية والتكنولوجية والاجتماعية والسياسية وغيرها.

لذا يمكن القول أن المبادئ والفلسفة التي تقوم عليها النظرية البنائية الوظيفية تعد أساساً ومنطلقاً لفكرة استبدال الحقيبة المدرسية التي أصبحت لا تواكب التغيرات الحاصلة في المجتمع ولا تحقق التكامل بين الأدوار الاجتماعية المختلفة، واستبدالها بالأجهزة اللوحية التي تنطلق من المستحدثات التكنولوجية التي تقوم بدورها في تطوير النظام التعليمي في مدارس المملكة العربية السعودية بما يحقق

الاتساق في الأدوار الاجتماعية داخل النظام التعليمي وبين جميع الأطراف المعنية، ومن ثم تحقيق التكامل والاتساق مع بقية الأنماط المجتمعية الأخرى.

٢-١-١-٦ نظرية التعلم الاجتماعي:

تؤكد نظرية التعلم الاجتماعي على التفاعل الحتمي المتبادل المستمر للسلوك، والمعرفة، والتأثيرات البيئية (الحمية التبادلية)، وعلى أن السلوك الإنساني ومحدداته الشخصية والبيئية تشكل نظاماً متشابكاً من التأثيرات المتبادلة والمتفاعلة، كما تنطوي محددات السلوك على التأثيرات المعقدة التي تحدث قبل قيام السلوك وتشمل: (المتغيرات الفسيولوجية، والعاطفية، والأحداث المعرفية) والتأثيرات التي تلي السلوك وتتمثل في أشكال التعزيز والتدعيم أو العقاب الخارجية أو الداخلية. (إنجلز، ١٩٩١م، ص ٣٧٣)، ويلاحظ أن الأسس التي تقوم عليها نظرية التعلم الاجتماعي وتطبيقاتها التربوية تنطبق بشكل كبير على استخدام الأجهزة اللوحية في التدريس وذلك لما تتمتع به هذه الأجهزة من مميزات توفر النماذج المختلفة ليتمكن المتعلمين من ملاحظاتها ومحادثتها مما يكسبهم المعرفة وسلوكيات جديدة وتزيد من الخبرة المباشرة لديهم، إضافة إلى أن الأجهزة اللوحية توفر التعزيز المستمر والمتنوع وهو المبدأ التي تقوم عليه نظرية التعلم الاجتماعي.

٢-١-١-٧ النظرية الترابطية:

لقد اعتبرت النظرية الترابطية نظرية تعلم في العصر الرقمي، بسبب الطريقة التي استخدمتها لشرح تأثير التكنولوجيا على معيشة الناس، وكيفية تواصلهم وطريقة تعلمهم.

فالترابطية هي نظرية تقوم على فرضية أن المعرفة موجودة في العالم وليست في رأس الفرد بشكل مجرد، لذا نجد أن نظرية النشاط والإدراك الموزع هي تخصصات قائمة حول نموذج الترابط، لأنها تعتبر أن المعرفة تتواجد داخل نظم يتم الوصول إليها من خلال أفراد يشاركون في أنشطة ما. (المجلة الدولية، ٢٠٠٥م)، ومما سبق يتبين أهمية إحلال الأجهزة اللوحية محل الحقيبة المدرسية، لأن توظيف

الأجهزة اللوحية في عملية التعليم والتعلم تحقق جميع المبادئ والافتراضات التي تقوم عليها النظرية الترابطية.

٢-١-١-٨ نظرية الحتمية التكنولوجية:

تعد النظرية التكنولوجية لوسائل الإعلام والمستحدثات التكنولوجية من النظريات الحديثة التي ظهرت عن دور وسائل الإعلام وطبيعة تأثيرها على مختلف المجتمعات ورائد هذه النظرية هو الباحث (مارشال ماكلوهان)، خاصة ونحن نعيش الآفاق التي لا حدود لها والتي افتتحت أمام الاتصال البشري والنمو والتطور نتيجة تنامي ظاهري المعلوماتية وثورة وسائل الاتصال.

ونظرية الحتمية التكنولوجية تبرر توظيف الأجهزة اللوحية في العملية التعليمية كوسيلة تكنولوجية يستخدمها أفراد المجتمع بما فيهم الطلاب والطالبات، فالأولى استثمار تلك الأجهزة في التعليم وتدريب وإعداد المستخدمين لها من معلمين ومعلمات وطلاب وطالبات وأولياء الأمور حتى لا تكون المدرسة في معزل عن التطور التكنولوجي للمجتمع، ولتحسير الفجوة التكنولوجية بين المعلم والطالب من جهة وبين المدرسة والمجتمع من جهة أخرى.

٢-١-٢-الأجهزة اللوحية:

٢-١-٢-١-أهمية توظيف الأجهزة اللوحية في التعليم:

تزخر الأدبيات التربوية بالعديد من الفوائد التي تنتج من توظيف المستحدثات في التعليم والتي تنطبق على توظيف الأجهزة اللوحية في التعليم، ومن هذه الدراسات (زيتون، ٢٠٠٥م؛ سالم، ٢٠٠٦م؛ بسيوني، ٢٠٠٧م؛ عثمان وأماني عوض، ٢٠٠٧م؛ خديجة الغامدي، ٢٠٠٨م؛ سليم، ٢٠١١م؛ عزت، ٢٠١٢م؛ هويدا الحسيني، ٢٠١٤م؛ الشايح، ٢٠١٤م).

وهي تتمثل في الآتي:

- ١- توفر بيئة تفاعلية تشاركية بين المعلم والمتعلم، وبين المتعلم وزملائه، وبذلك تُحقق مبدأ المشاركة والتعاون بغض النظر عن التباعد الجغرافي.
- ٢- توفر الحرية الديناميكية أي إعطاء المزيد من الحرية لعملية التعلم كي تتم داخل وخارج أسوار المؤسسات التعليمية، أي المرونة في الزمان والمكان.
- ٣- سهولة عملية التنقل بالأجهزة اللوحية لخفة وزنها وصغر حجمها، وضمان عدم حدوث أثار سلبية على صحة المتعلمين كما في الحقيبة المدرسية التقليدية.
- ٤- إثراء المواقف التعليمية بالعديد من البدائل والخبرات التعليمية المتنوعة أما المتعلم.
- ٥- تقليص الحواجز الثقافية بين المتعلمين والمعلمين باستخدام شبكات وتطبيقات التواصل المختلفة. وتعطي حرية في التواصل بين المتعلمين والمعلمين.
- ٦- تقليص الفجوة الرقمية بين أوساط المعلمين والمتعلمين والمجتمع.
- ٧- إن توظيف الأجهزة اللوحية في التعليم يُتيح أنشطة تعليمية وأساليب مختلفة، أي يُعزز التعلم المدمج.
- ٨- سهولة الوصول إلى مصادر المعلومات ومصادر التعلم، وسهولة البحث عن معلومات محددة، وتوفير خاصية تدوين الملاحظات وإضافة حواشي وتعليقات. وإمكانية الحصول على المعلومات من عدة مصادر محلية وعالمية.

٢-١-٢-٢-٢-٢-٢ معوقات توظيف الأجهزة اللوحية في التعليم:

على الرغم من الإيجابيات التي توفرها الأجهزة اللوحية في التعليم إلا أن هناك بعض المعوقات والصعوبات التي تواجه استخدامها أو توظيفها في التعليم، والتي أشارت لها بعض الدراسات كدراسة (Brianne,2012; Huber,2012)، ولعل من أهم تلك المعوقات ما يأتي:

١. يلزم المتعلمين أن يتعلموا كيفية التعامل مع الأجهزة اللوحية أولاً، فضلاً عن أنهم غالباً لا يملكون نفس الخبرة عن تلك الأجهزة.

٢. محدودية عدد المعلمين والمعلمات الذين يملكون خبرة في التعامل مع الأجهزة اللوحية. وهم ممن يعملون في مجال التعليم الإلكتروني أو يستعملون تلك الأجهزة بشكل كبير.
٣. من يحدد مكانة تلك الأجهزة في السوق هم المهنيين والتكنولوجيا نفسها وهذا يؤدي إلى نقص في الدوافع التعليمية والتي غالباً ما تضيع على الرغم من وجود معرفة تكنولوجية كبيرة.
٤. غالباً يتم عرض المحتوى التعليمي بناء على عوامل تقنية وليس عوامل تعليمية.
٥. غالباً لا يؤخذ توظيف مستحدثات التكنولوجيا كالأجهزة اللوحية بعين الاعتبار عند العمل على إيجاد حلول للمشكلات التعليمية والتربوية.

وترى الباحثات أنه بالإمكان التغلب على تلك المعوقات من خلال إعداد متخصصين تربويين في إعداد البرامج التعليمية، وأن يُعد المحتوى التعليمي بطرق مناسبة بما يثير دافعية التعلم لدى الطالبات، إضافة إلى تدريب الطالبات والمعلمات على حد سواء على استخدام الأجهزة اللوحية، ولا يكون ذلك كله إلا بأن تتبنى وزارة التربية والتعليم مشروعاً تطويرياً لاستخدام الأجهزة اللوحية.

٢-١-٢-٣- المتطلبات اللازمة لإحلال الأجهزة اللوحية محل الحقيبة المدرسية:

لتجسير الفجوة التكنولوجية في توظيف الأجهزة اللوحية في العملية التعليمية وللتغلب على التحديات والمعوقات التي تحول دون الاستثمار الأمثل لتوظيف الأجهزة اللوحية في العملية التعليمية، يجب قبل إحلال الأجهزة اللوحية محل الحقيبة ضمان توفير المتطلبات اللازمة لذلك الإحلال.

وقد صنفت هيفاء البلوي (٢٠١٥م) المتطلبات اللازمة لإحلال الأجهزة اللوحية في العملية التعليمية محل الحقيبة المدرسية إلى خمس متطلبات رئيسة وهي كالتالي:

أولاً: من المتطلبات المعرفية: توعية الطالبات بضرورة المحافظة على ما في عهدتهن من أجهزة، وتنمية الرقابة الذاتية لدى الطالبات لتحقيق الاستخدام الأمثل للأجهزة اللوحية، وتدريب المعلمات على الأساليب التربوية والتعليمية المتوافقة مع استخدام الأجهزة اللوحية في التعليم، وتنمية معرفة

الطالبات بكيفية استخدام الأجهزة اللوحية في التعلُّم، إعداد دليل إرشادي لكل من المعلمة والطالبة لكيفية استخدام الأجهزة اللوحية في العملية التعليمية.

ثانياً: من المتطلبات الفنية: وضع برامج تمنع الوصول إلى مواد شبكة الإنترنت غير الأخلاقية، واختيار الأجهزة اللوحية التي تناسب الطالبات وأن تكون البنية التحتية قادرة على حماية المحتوى العلمي، وتوفير الدعم الفني للأجهزة اللوحية وللمحتوى الرقمي في المدارس، وتهيئة بنية تحتية تكنولوجية تُلائم توظيف الأجهزة اللوحية في المدارس.

ثالثاً: من المتطلبات الإدارية: وجود تشريعات وقوانين تحمي البيانات ومعلومات الاتصال، وحقوق الملكية الفكرية، وتوفير القوى البشرية المتخصصة التي تمتلك الكفايات اللازمة لتنفيذ استبدال الحقيبة المدرسية بالأجهزة اللوحية، ووجود تعاون بين القطاعات الحكومية المختلفة المرتبطة بتقديم الخدمات المعلوماتية والتكنولوجية.

رابعاً: من المتطلبات الاجتماعية: نشر الوعي الإيجابي للتكنولوجيا الحديثة لدى الطالبات، مما يحقق الاستثمار الأمثل للمستحدثات التكنولوجية، ونشر ثقافة استخدام الأجهزة اللوحية من قبل وزارة التعليم بين أولياء أمور الطالبات، وتعزيز الاتجاهات الإيجابية لدى المجتمع نحو استخدام المستحدثات التكنولوجية في التعليم.

خامساً: من المتطلبات الاقتصادية: تقديم الحوافز المادية للمعلمات للمشاركة في تصميم التطبيقات التعليمية المتوافقة مع الأجهزة اللوحية، وتوفير العدد الكافي من الأجهزة اللوحية، بحيث يكون لكل طالبة جهاز خاص بها، واستحداث أقسام دعم فني للأجهزة اللوحية في إدارات التعليم.

٢-١-٣- الحقيبة المدرسية وآثارها السلبية:

ارتبطت الحقيبة المدرسية بالمدرسة وأصبحت جزء لا يتجزأ من العملية التعليمية التعليمية داخل المدرسة وخارجها، وأصبحت هي الوعاء والرفيق الذي يحمل أغراض المتعلم وترافقه كلما أراد أن

يتعلم، إلا أن هناك الكثير من السلبيات لها وخاصة تلك المرتبطة بالآثار الصحية، وفيما يأتي نبين مفهوم الحقبية المدرسية ونوضح أثارها الصحية على الطالبات.

٢-١-٣-١- الآثار السلبية على صحة الطالبات الناتجة عن حمل الحقبية المدرسية ذات الوزن الثقيل:

لقد ورد في الأدبيات التربوية والصحية ما يثبت وجود آثار سلبية على صحة الطالبات ناتجة عن حمل الحقبية المدرسية ذات الوزن الزائد، كدراسة (العلامات، ١٩٩٧م؛ ابتسام الخالدي وموزة الخيال، ١٩٩٩م؛ ليلي عبد الرحمن، ٢٠٠٣م؛ آمال الزعبي وعودة، ٢٠١٠م؛ فاضلة القلاف، ٢٠١١م؛ آلاء القطو، ٢٠١٢م؛ شطناوي وأبو عاشور، ٢٠١٣م). وفيما يلي نورد بعض الآثار السلبية والتي وردت في تلك الأدبيات:

١. أن نسبة كبيرة من الطالبات يُعانين من آلام في أماكن مختلفة من الجسم كالكتف والظهر والرقبة.
٢. حدوث تغيرات في مستوى الكتفين أثناء حمل الحقبية، أي حدوث اختلال في قوام الطالبات أثناء حملهن للحقيبة المدرسية.
٣. حدوث اختلال في التوازن المتحرك للطالبات أثناء حملهن للحقيبة المدرسية.
٤. تؤثر على الجهاز العضلي الهيكلي وبالتالي تؤدي للإصابة بآلام العضلات والعمود الفقري كأسفل العمود الفقري والكتف.
٥. إضعاف العمود الفقري وتيبسه.
٦. حدوث تشوه في العمود الفقري كتحدب العمود الفقري، وهو الانحناء الأمامي للعمود الفقري في منطقة الفقرات الصدرية.
٧. الانحناء الخلفي للعمود الفقري، ويكون في منطقة الفقرات العنقية أو منطقة الفقرات القطنية.
٨. الميلان الجانبي للعمود الفقري وهو ما يُعرف بالحنف.
٩. تُقيد حركة الجذع وحركة القفص الصدري، وتؤثر على وظائف الرئة.

١٠ . تسبب إجهاداً للعضلات، وتؤثر تأثيراً سلبياً على طريقة المشي وتوازن الجسم.

٢-٢ الدراسات السابقة:

المحور الأول: الدراسات التي تناولت الحقيبة المدرسية:

دراسة فاضلة القلاف (٢٠١١م): هدفت الدراسة إلى قياس وزن الحقيبة المدرسية ونسبتها إلى وزن الجسم، وتأثير وزن الحقيبة المدرسية على الجهاز الحركي وقد استخدمت الباحثة المنهج المسحي الوصفي، واستخدمت الاستبانة كأداة للدراسة، ومن نتائجها: أن الطالبات يحملن حقيبة مدرسية بوزن عالي قد يكون سبباً في تعرضهن إلى الكثير من الأضرار التي تصيب الجهاز الحركي، وأوصت الدراسة بأن يكون وزن الحقيبة المدرسية لا يتجاوز (٥٥%) من وزن الطالبة.

دراسة آلاء القطو (٢٠١٢م): هدفت الدراسة إلى قياس نسبة وزن الحقيبة المدرسية بالنسبة لوزن الطالب وتحديد العلاقة ما بين الآلام العضلية الحركية والثقل الناجم عن حمل الحقيبة المدرسية، وقد استخدمت الباحثة المنهج الوصفي المسحي، واستخدمت الاستبانة كأداة للدراسة، ومن نتائجها: أن معدل وزن الحقيبة المدرسية يساوي ٥.٢٦٧ كغم، ومتوسط نسبة وزن الحقيبة بالنسبة لوزن الطالب ١٢.٣٦٤%، وأيضاً ٧٣% من الطلاب يحملون حقائب مدرسية تزن ١٠% أو أكثر من وزن أجسامهم. وفيما يتعلق بالآلام الناتجة عن حمل الحقيبة المدرسية فإن ٤٧% من الطلاب يُعانون من آلام في الكتف، و ٢١.٦% يُعانون من ألم أسفل الظهر و ١٨.٢% يُعانون من ألم في الرقبة.

دراسة شطناوي وأبو عاشور (٢٠١٣م): هدفت الدراسة إلى التعرف على ثقل الحقيبة المدرسية ومقارنة وزنها بوزن الطفل، وفحص إمكانية ضررها على صحة الطفل والحلول والبدائل لها في حال ثبوت ضررها، وقد استُخدم في هذه الدراسة منهجية تجمع بين المنهج الوصفي المسحي والمنهج النوعي، أما أدوات الدراسة فهي الميزان الإلكتروني، والمتر، والمقابلة، ومن نتائجها: أن معدل وزن حقيبة الطفل للعينة بشكل عام ٥.١٤٣ كغم، وأن متوسط وزن الطفل يساوي ٢٤.٦٩ كغم وبذلك تكون نسبة وزن الحقيبة إلى وزن الطفل تساوي ٢٠.٨%، وقد اجمع الأطباء على أن حمل حقيبة تزيد عن ١٠% من وزن الطفل يؤدي إلى آلام أسفل الظهر وانحراف في العمود الفقري وخطأ في المشي.

دراسة آمال الزعبي وعودة (٢٠١٣م): هدفت الدراسة إلى تقويم الحقيبة المدرسية للصفوف الثلاثة الأولى، وذلك بالتعرف على درجة مطابقة الحقيبة المدرسية الدارجة للمعايير الصحية العالمية، والتعرف على المشاكل الصحية والاجتماعية الناجمة عن الوضع الحالي للحقيبة المدرسية، واستُخدم في هذه الدراسة منهجية البحث المركب التي تجمع بين منهج البحث الكمي ومنهج البحث النوعي، أما الأدوات فهي الاستبانات، والمقابلات، والمجموعات المركزة، ومن نتائجها: أن الحقيبة المدرسية لم تحقق المعايير التي وضعت لتقويمها، وأن ١٠٠% من طلبة عينة الدراسة فاقت نسبة وزن الحقيبة لديهم إلى وزن أجسادهم النسبة المقترحة عالمياً وهي ١٠%، كما أظهرت النتائج أن اتجاهات أكثر من ٦٠% من الطلبة اتسمت بالسلبية نحو المدرسة بسبب الحقيبة المدرسية، كما أن أكثر من ٣٠% من الطلبة يعاني من آلام جسدية في أسفل الظهر والكتفين.

التعليق على الدراسات السابقة:

- ١ - تختلف الدراسة الحالية عن دراسة فاضلة القلاف (٢٠١١م) في المرحلة الدراسية حيث أن الدراسة الحالية تطبق على جميع مراحل التعليم العام بينما الدراسة السابقة طبقت على المرحلة المتوسطة.
- ٢ - تتفق الدراسة الحالية مع الدراسات السابقة كدراسة آمال الزعبي وعودة (٢٠١٠م)، ودراسة آلاء القطو (٢٠١٢م)، ودراسة شطناوي وأبو عاشور (٢٠١٣م) في أنها تطبق على الطلاب والطالبات.

المحور الثاني: الدراسات التي تناولت الأجهزة اللوحية.

دراسة فالستاد (Valstad, 2011): هدفت هذه الدراسة إلى تقييم مدى ملائمة الآي باد في الفصول والتوصل إلى مزايا ومساوئ استخدامه في الفصول، والكشف عن تأثيره على الدافعية للتعلم من قبل الطلاب، وقد استخدم الباحث المنهج شبه التجريبي في دراسته، كما استخدم الملاحظة والمقابلة كأدوات للدراسة، ومن نتائجها: إن استخدام الآي باد في الفصول قد عقد عدد من المزايا ولكنه لا يخلو من بعض العيوب، وأشار الباحث إلى أن هناك زيادة في الدافعية للتعلم عند عدد من الطلاب،

وننتج عن هذه الدراسة أن الآي باد ملائم للاستخدام في الفصول الدراسية ولكن مع الأخذ بالاعتبار التدريب على استخدامه من قبل المعلمين والطلاب وتطوير المحتوى الرقمي. دراسة برايان (Brianne,2012): هدفت هذه الدراسة إلى التوصل لإيجابيات استخدام المستحدث التكنولوجي (الآي باد) في النظام التعليمي، وقد استخدم الباحث في دراسته المنهج المسحي الحقلية، كما استخدم الملاحظة، والمقابلة، والاستبانة كأدوات للدراسة، ومن نتائجها: إن استخدام الآي باد في التعليم له إيجابيات متعددة ويساعد بشكل فعال على تطوير العملية التعليمية، ويحقق كثير من الأهداف التربوية، ويعزز التعلم لدى التلاميذ، وأن الحاجة ماسة لدمج المستحدثات التكنولوجية في النظام التعليمي لما أثبتته الدراسة من مميزات لذلك الدمج. دراسة هوبر (Huber,2012): هدفت هذه الدراسة إلى تقديم لمحة عامة عن إدماج (الأجهزة اللوحية) كالأي باد في العملية التعليمية. وقد استخدم الباحث المنهج شبه التجريبي في هذه الدراسة، كما استخدم الملاحظة، والمقابلة، والاستبانة، والاختبار كأدوات للدراسة، ومن نتائجها: أنه يمكن تعزيز المناهج الدراسية والأهداف والمهام والمفاهيم التربوية بالاستعانة بالأجهزة اللوحية وذلك بتكامل مع المتطلبات الأساسية من البرمجيات.

دراسة الرويلي (٢٠١٤م): هدفت الدراسة إلى التعرف على فاعلية استخدام الحاسوب اللوحي وتطبيقاته التعليمية في تنمية تحصيل طلاب الصف الرابع الابتدائي في مادة الرياضيات، واستخدم في الدراسة المنهج التجريبي ومن نتائجها: إلى أنه توجد فروق ذات دلالة احصائية عند مستوى الدلالة (٠,٠٥) بين متوسط درجات المجموعة الذين درسوا باستخدام الحاسوب اللوحي وتطبيقاته التعليمية ومتوسط درجات المجموعة الذين درسوا بالطريقة المعتادة في الاختبار التحصيلي البعدي، وذلك لصالح المجموعة التي درست باستخدام الحاسوب اللوحي وتطبيقاته التعليمية، دراسة الزيد (٢٠١٥م): هدفت الدراسة إلى التعرف على أثر استخدام جهاز الأي باد كوسيلة تعليمية في تنمية الدافعية للإنجاز لدى طلاب الصف التاسع بدولة الكويت، واستخدم الباحث المنهج التجريبي، ومن نتائجها: وجود فروق ذات دلالة إحصائية عن مستوى دلالة (٠,٠٠١) بين متوسط درجات المجموعة التجريبية التي درست باستخدام جهاز الأي باد ومتوسط درجات المجموعة

الضابطة التي درست بالطريقة التقليدية في الدافعية للإنجاز، وكان الفرق لصالح المجموعة التجريبية وكان حجم الأثر كبير حيث اتضح أن 65% تقريباً من التغير في الدافعية للإنجاز تعود إلى تأثير استخدام جهاز الآيباد في التدريس لدى المجموعة التجريبية،

دراسة قطش (2015م): هدفت هذه الدراسة إلى التعرف على أثر استخدام الحاسوب اللوحي (الآيباد) في تحصيل طالبات الصف الخامس الابتدائي في مادة الرياضيات واتجاهاتهن نحو تعلم الرياضيات في دولة الكويت، واتبعت الدراسة المنهج شبه التجريبي، حيث تم توزيع الطالبات المشاركات بهذه الدراسة على شعبتين اختيرتا قصدياً، تم تدريس المجموعة التجريبية الأولى باستخدام الحاسوب اللوحي، والمجموعة الضابطة باستخدام الطريقة الاعتيادية.

ولتحقيق أهداف الدراسة، تم تطبيق الاختبار التحصيلي، واستخدام مقياس الاتجاهات نحو تعلم الرياضيات باستخدام الحاسوب اللوحي، ومن نتائجها: وجود فروق ذات دلالة إحصائية بين المتوسط الحسابي لأداء طالبات المجموعة التجريبية والمتوسط الحسابي لأداء طالبات المجموعة الضابطة في اختبار التحصيل في مادة الرياضيات لصالح طالبات المجموعة التجريبية.

دراسة العبد اللطيف (2015م): هدفت إلى تحديد أثر استخدام الجهاز اللوحي (ipad) في تنمية التصور المكاني والتحصيل لدى طلاب الصف الثامن الأساسي في مقرر الرياضيات. واستخدم الباحث المنهج شبه التجريبي أما أدوات الدراسة فقد اعد الباحث اختباراً للتصور المكاني، وآخر للتحصيل، ومن نتائجها: أن هناك أثر في التحصيل لتدريس الطلبة باستخدام الجهاز اللوحي (ipad)، وتبين فاعلية الجهاز اللوحي في تنمية التصور المكاني لدى الطلبة.

دراسة البلوي (2015م): هدفت إلى تحديد المتطلبات اللازمة لإحلال الأجهزة اللوحية محل الحقيبة المدرسية وهي المتطلبات (المعرفية، والإدارية، والفنية، والاجتماعية، والاقتصادية)، وقد استخدمت الباحثة المنهج الوصفي المسحي، والاستبانة كأداة لها، ومن نتائجها: أن أهم متطلبات استبدال الحقيبة المدرسية بالأجهزة اللوحية تتمثل في: توعية الطالبات بضرورة المحافظة على ما في عهدتهن من أجهزة، وتنمية الرقابة الذاتية لدى الطالبات، وضع برامج تمنع الوصول إلى مواد شبكة الإنترنت غير الأخلاقية، اختيار الأجهزة اللوحية التي تناسب طالبات المرحلة الثانوية، وجود تشريعات وقوانين تحمي البيانات ومعلومات الاتصال وحقوق الملكية الفكرية.

دراسة قنبيسي (٢٠١٦م): هدفت هذه الدراسة إلى معرفة اتجاهات المعلمين والطلبة نحو استخدام الحاسوب اللوحي في التعليم والتعلم في المدارس الأردنية واتبعت الدراسة المنهج (النوعي والكمي)، وجرى استخدام الاستبانة والمقابلات لجمع البيانات، ومن نتائجها: أن مستوى اتجاهات كل من المعلمين والطلبة نحو استخدام الحاسوب اللوحي كان متوسطاً، لكن اتجاهات الطلبة نحو استخدامها أكثر إيجابية من المعلمين، وتوصلت هذه الدراسة إلى أن مستوى اتجاهات المعلمين نحو استخدام الحاسوب اللوحي كان متوسطاً، فقد انقسم المعلمون إلى ثلاث فئات من حيث الاتجاه نحو استخدام الحاسوب اللوحي في التعلم والتعليم: فئة ذات اتجاه سلبي، وفئة ذات اتجاه إيجابي، أما الفئة الثالثة من المعلمين هم ذوي الاتجاه المحايد، أما الطلبة فكانوا أكثر إيجابية من المعلمين، وفضل (٦٤ %) من الطلبة الذين تمت مقابلتهم الدروس التي يستخدم فيها الحاسوب اللوحي في التعلم والتعليم. و**دراسة العواودة (٢٠١٧م):** هدفت الدراسة إلى التعرف على اتجاهات طالبات المرحلة الأساسية بالمدارس العمرية نحو استخدام الأيباد في العملية التعليمية واعتمدت المنهج الوصفي المسحي، واستخدمت الاستبانة أداة الدراسة، ومن نتائجها: أن اتجاهات الطالبات نحو استخدام الأيباد في العملية التعليمية لم تكن إيجابية بالقدر الكافي، إلا أنه ما زال في المستوى المتوسط، توجد فروق دالة إحصائية طبقاً للصف الدراسي في الأبعاد التالية: الأول والرابع والخامس والدرجة الكلية للاستبانة حيث كانت قيمة " ف " دالة إحصائياً.

التعليق على الدراسات السابقة:

- ١- اتفقت الدراسة الحالية مع البحث الحالي في أنها تتناول التطوير والتحديث للنظام التعليمي، بينما ينفرد في أنه لم يقتصر على مناهج معينه إنما يتناول السياسة التعليمية عموماً.
- ٢- أشارت نتائج الدراسات السابقة إلى أن نجاح استخدام المستحدثات التكنولوجية ذو علاقة طردية بتهيئة البيئة التعليمية، وتهيئة المعلم والمتعلم، وأولياء الأمور قبل الشروع باستخدام تلك المستحدثات، ويتناول البحث الحالي بعضاً من التهيئة للمجتمع التربوي المتمثل في أولياء أمور الطلاب والطالبات.

ما تميز به البحث الحالي:

تميز البحث الحالي في كونه البحث العربي الأول- في حدود علم الباحثات- والتي تستطلع رأي أولياء الأمور نحو إحلال الأجهزة اللوحية محل الحقيبة المدرسية من خلال التعرف على رأيهم في الآثار المترتبة على هذا الإحلال، وواقعه، والمعوقات التي قد تعيق عملية إحلال الأجهزة اللوحية محل الحقيبة المدرسية، فهي تغطي مجال لم يُطرق سابقاً، ويتميز أيضاً في تقديم بديل تكنولوجي كحل لمشكلات صحية واقتصادية وبيئية أثبتتها الدراسات السابقة.

كما تميز البحث الحالي في كون استخدام الأجهزة اللوحية يجمع مميزات عدد من أنماط التعليم والتعلم كالتعليم الإلكتروني والتعليم المدمج، وكونها تتماشى مع الاتجاهات الحديثة في العملية التعليمية والتربوية التي تنادي بضرورة تفريد التعليم، والتعلم المستمر، وضرورة مواكبة التطور التكنولوجي والانفجار المعرفي.

٣- منهجية البحث وإجراءاته:

في هذا الجزء من البحث تعرض الباحثات الإجراءات التي تم الاعتماد عليها في جمع البيانات وتحليلها للإجابة عن أسئلة البحث بداية من المنهج المستخدم والذي تم الاعتماد عليه في الوصول للنتائج، ومجتمع وعينة البحث والأداة المستخدمة في جمع البيانات وكيفية بناؤها والإجراءات التي تم اتباعها في التأكد من صدقها وثباتها وكذلك الأساليب الإحصائية التي تم استخدامها في معالجة وتحليل البيانات التي تم الحصول عليها.

٣-١ منهج البحث:

تم استخدام المنهج الوصفي المسحي وذلك للإجابة عن أسئلة الدراسة حيث إنه المنهج المناسب لاستقصاء آراء أولياء الأمور حول مشكلة البحث. حيث يقوم المنهج الوصفي المسحي على تجميع البيانات والمعلومات المتعلقة بالظاهرة موضوع الدراسة، بغرض وصفها وتحليلها وتفسيرها ويهدف المنهج

الوصفي المسيحي لوصف الظاهرة كما هي في الواقع من حيث طبيعتها ودرجة وجودها عن طريق استجواب عينة من مجتمع البحث أو كامل المجتمع (العساف، ٢٠١٢م، ص ١٧٩).

والمنهج الوصفي المسيحي وهو أحد أشكال التحليل والتفسير العلمي المنظم لوصف ظاهرة أو مشكلة محددة وتصويرها كميًا عن طريق جمع بيانات ومعلومات مقننة عن الظاهرة أو المشكلة وتصنيفها وتحليلها وإخضاعها للدراسة الدقيقة (النوح، ٢٠١١، ١٤٥).

٣-٢ مجتمع البحث:

تمثل مجتمع البحث في جميع أولياء الأمور لطلاب وطالبات التعليم العام في مدينة الرياض في العام الدراسي ١٤٣٩/١٤٤٠هـ

٣-٣ عينة البحث:

١- عينة تقنين الأدوات (العينة الاستطلاعية):

تكونت العينة الاستطلاعية التي تم التأكد من صدق وثبات الاستبانة المستخدمة في البحث بالتطبيق عليها من ٧٥ من أولياء أمور تلاميذ مدارس التعليم العام في مدينة الرياض، تم اختيارهم بطريقة عشوائية من نفس مجتمع البحث طبقت عليهم الاستبانة في الفصل الدراسي الأول من العام الدراسي ١٤٣٩/١٤٤٠هـ.

٢- عينة الدراسة الأساسية:

تكونت عينة الدراسة الأساسية من ٦٠٦ من أولياء أمور تلاميذ التعليم العام في مدينة الرياض، تم اختيارهم بطريقة عشوائية، طبقت عليهم الاستبانة في الفصل الدراسي الثاني من العام الدراسي ١٤٣٩/١٤٤٠هـ، والجدول التالي يوضح توزيع أفراد عينة الدراسة في ضوء المتغيرات المختلفة:

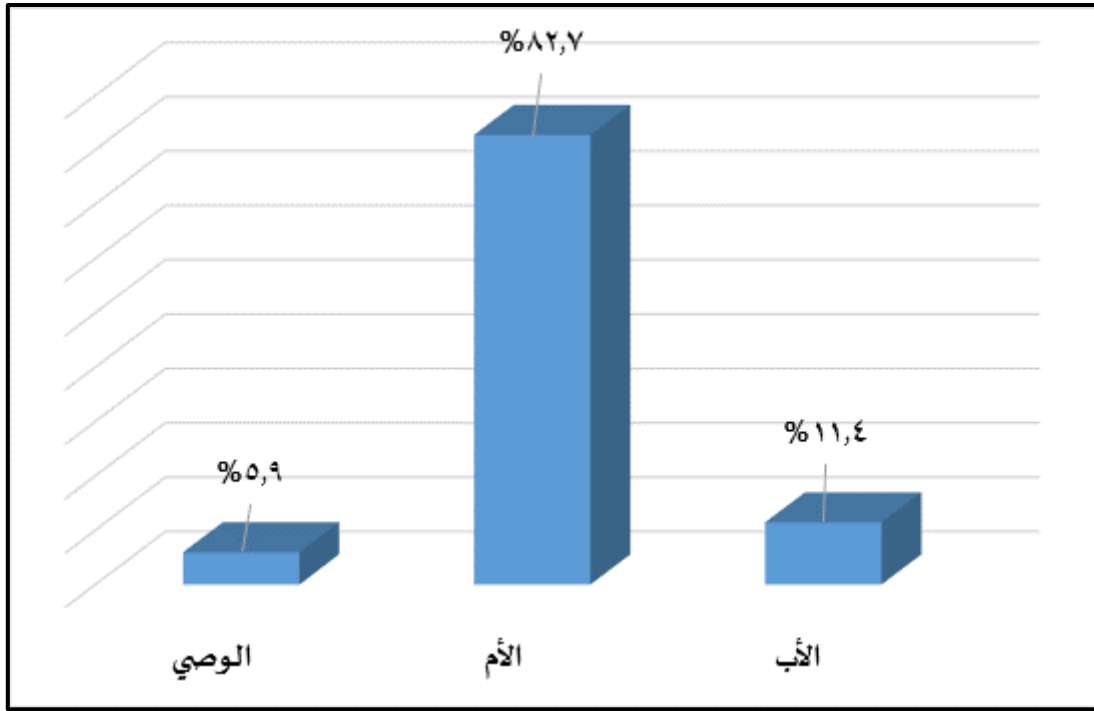
جدول (٣ - ١): توزيع عينة الدراسة الأساسية في ضوء المتغيرات المختلفة.

ولي الأمر	العدد	النسبة	المستوى التعليمي لولي الأمر	العدد	النسبة
الأب	٦٩	١١.٤%	ابتدائي فما دون	٣١	٥.١%
الأم	٥٠١	٨٢.٧%	متوسط أو ثانوي	١١٠	١٨.٢%
الوصي	٣٦	٥.٩%	جامعي فما فوق	٤٦٥	٧٦.٧%
مستوى الدخل للأسرة	العدد	النسبة	مرحلة التعليم للأبناء	العدد	النسبة
أقل من عشرة آلاف ريال	١٢٨	٢١.١%	ابتدائي	٢١١	٣٤.٨%
من عشرة إلى عشرين ألف ريال	٣٢٩	٥٤.٣%	متوسط	٣١	٥.١%
أكثر من عشرين ألف ريال	١٤٩	٢٤.٦%	ثانوي	٥٠	٨.٣%
عدد الأبناء	العدد	النسبة	ابتدائي ومتوسط <td>١١٣</td> <td>١٨.٦%</td>	١١٣	١٨.٦%
ثلاثة فما دون	٢٤٠	٣٩.٦%	ابتدائي و ثانوي	٤٧	٧.٨%
من أربعة إلى ستة	٢٩٢	٤٨.٢%	متوسط و ثانوي	٣١	٥.١%
أكثر من ستة أولاد	٧٤	١٢.٢%	ابتدائي ومتوسط و ثانوي	١٢٣	٢٠.٣%
نوع تعليم الأبناء					
عالمي	٣٦	٥.٩%	أهلي	١٥٣	٢٥.٢%
حكومي	٤١٧	٦٨.٩%			

يتضح من الجدول السابق أن النسبة الأعلى من أفراد عينة الدراسة كانوا من الأمهات بنسبة

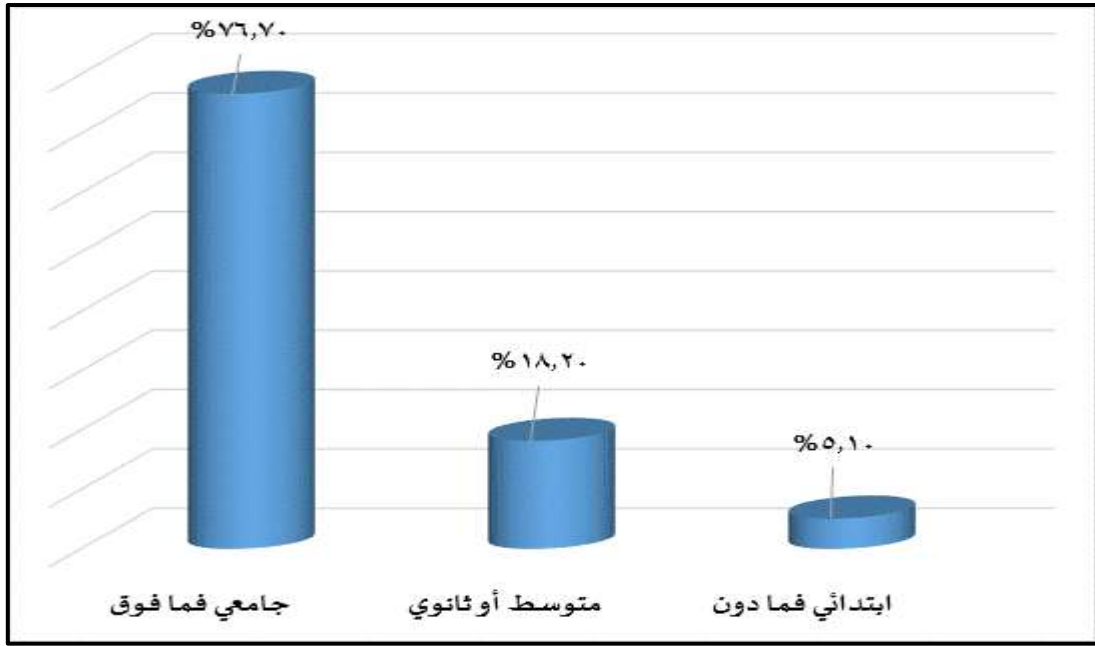
بلغت ٨٢.٧%، بينما كانت نسبة الآباء في العينة ١١.٤%، وكانت نسبة الوصي كولي أمر في

العينة ٥.٩%، هو ما يتضح من خلال الشكل التالي:



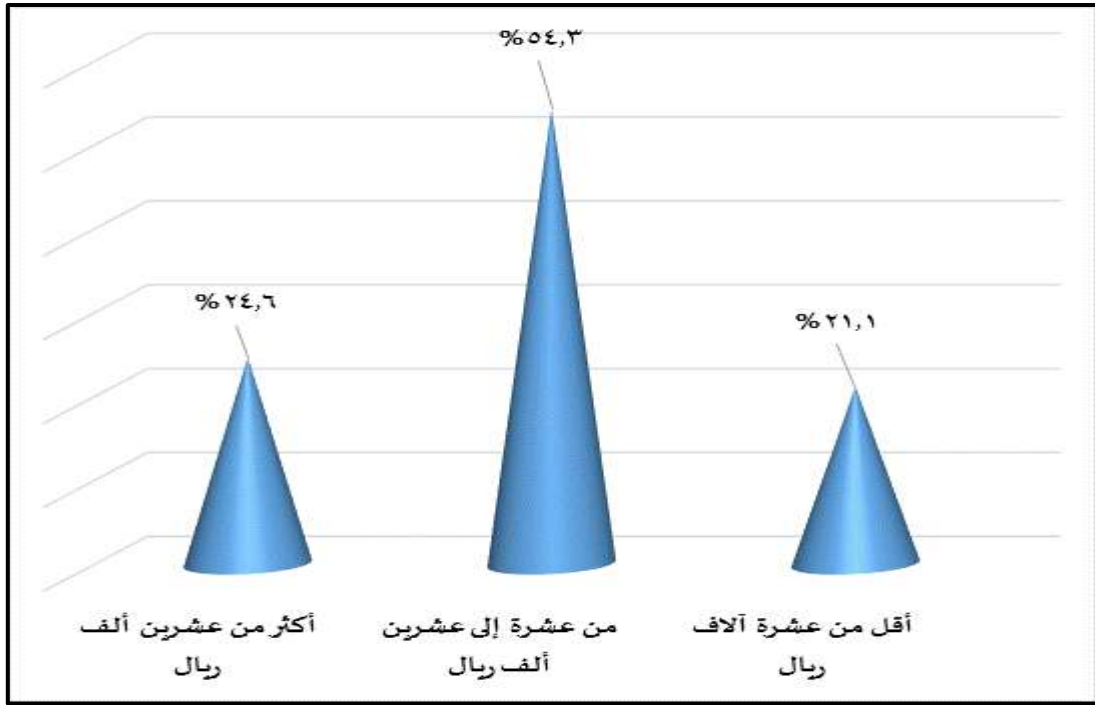
شكل (٣ - ١): توزيع أفراد عينة الدراسة في ضوء ولي الأمر المستجيب

كذلك يتضح من الجدول السابق أن النسبة الأكبر لأفراد عينة الدراسة كانوا من أصحاب المؤهلات الجامعية فما فوق بنسبة بلغت ٧٦.٧%، يليها من كان مستواهم التعليمي متوسط أو ثانوي بنسبة ١٨.٢%، وفي الترتيب الأخير كان نسبة أصحاب المؤهل ابتدائي فما دون وبلغت نسبتهم في العينة ٥.١%، وهو ما يمكن توضيحه من خلال الشكل التالي:



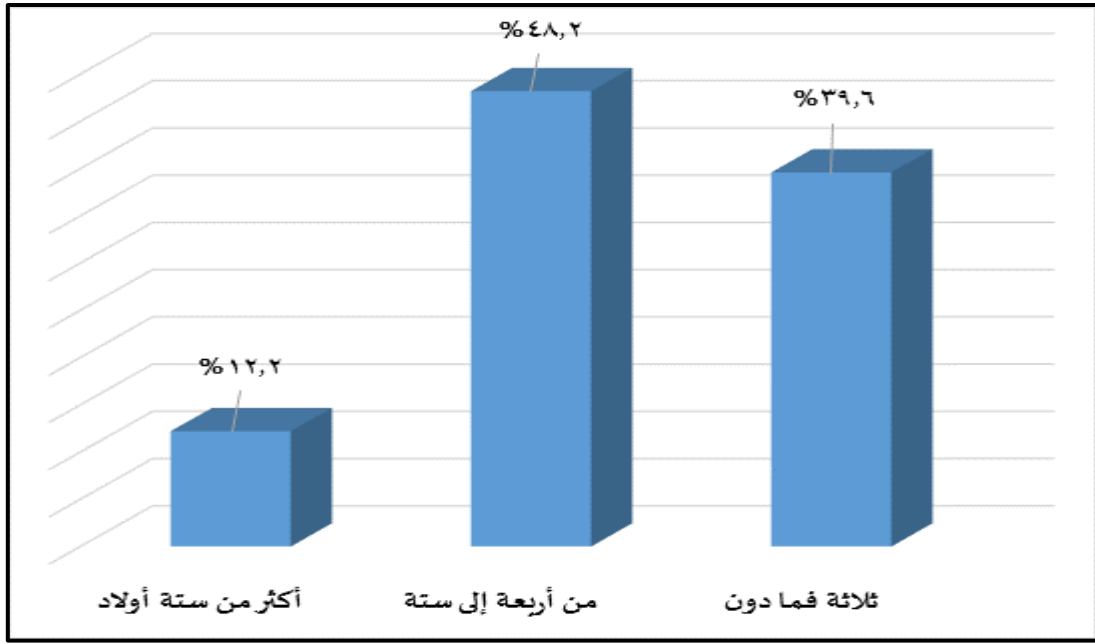
شكل (٣ - ١): توزيع أفراد عينة الدراسة في ضوء المستوى التعليمي لولي الأمر

كذلك يتضح من الجدول السابق أن النسبة الأعلى من أفراد عينة الدراسة كانوا من أسر دخلها الشهري من عشرة إلى عشرين ألف ريال بنسبة بلغت ٥٤.٣%، يليهم الأسر التي دخلها الشهري أكثر من عشرين ألف ريال بنسبة ٢٤.٦%، وفي الترتيب الأخير الأسر التي كان دخلها الشهري أقل من عشرة آلاف ريال بنسبة بلغت ٢١.١%، وهو ما يمكن توضيحه من خلال الشكل التالي:



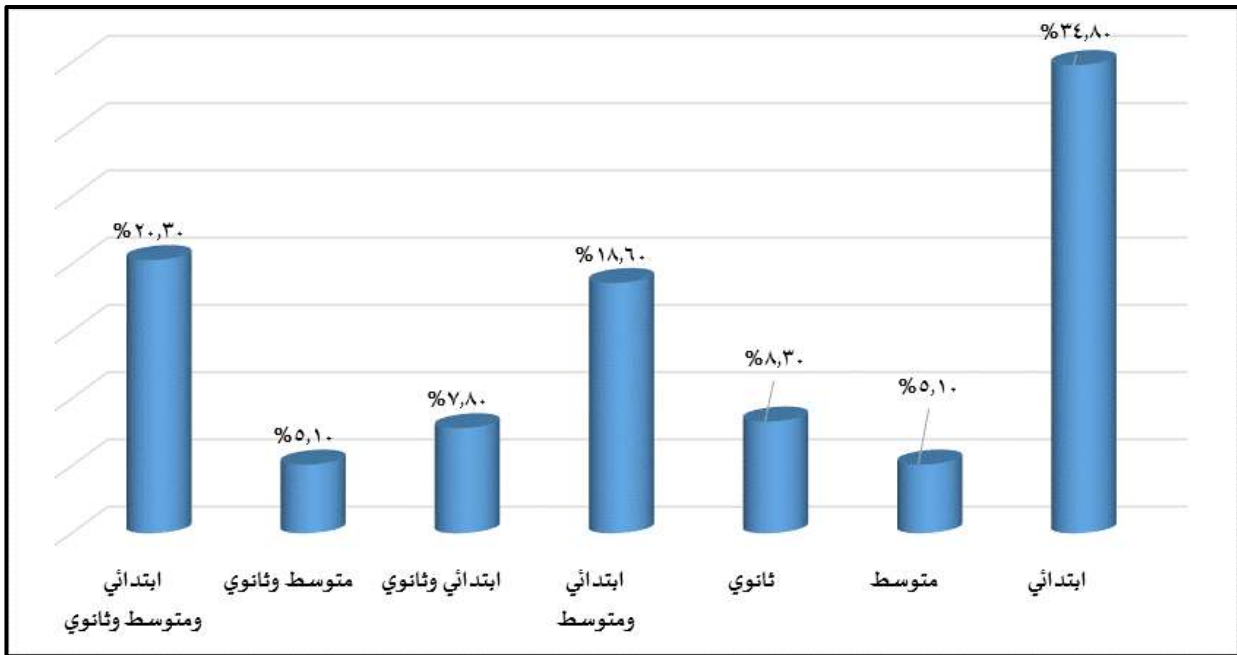
شكل (٣ - ٢): توزيع أفراد عينة الدراسة في ضوء مستوى دخل الأسرة

كذلك يتضح من الجدول السابق أن النسبة الأعلى من أفراد عينة الدراسة كانوا من أسر عدد الأبناء فيها من أربعة إلى ستة بنسبة بلغت ٤٨.٢%، يليهم الأسر التي عدد الأبناء فيها ثلاثة فما دون بنسبة بلغت ٣٩.٦%، وفي الترتيب الأخير الأسر التي كان عدد الأبناء فيها أكثر من ستة بنسبة بلغت ١٢.٢%، وهو ما يمكن توضيحه من خلال الشكل التالي:



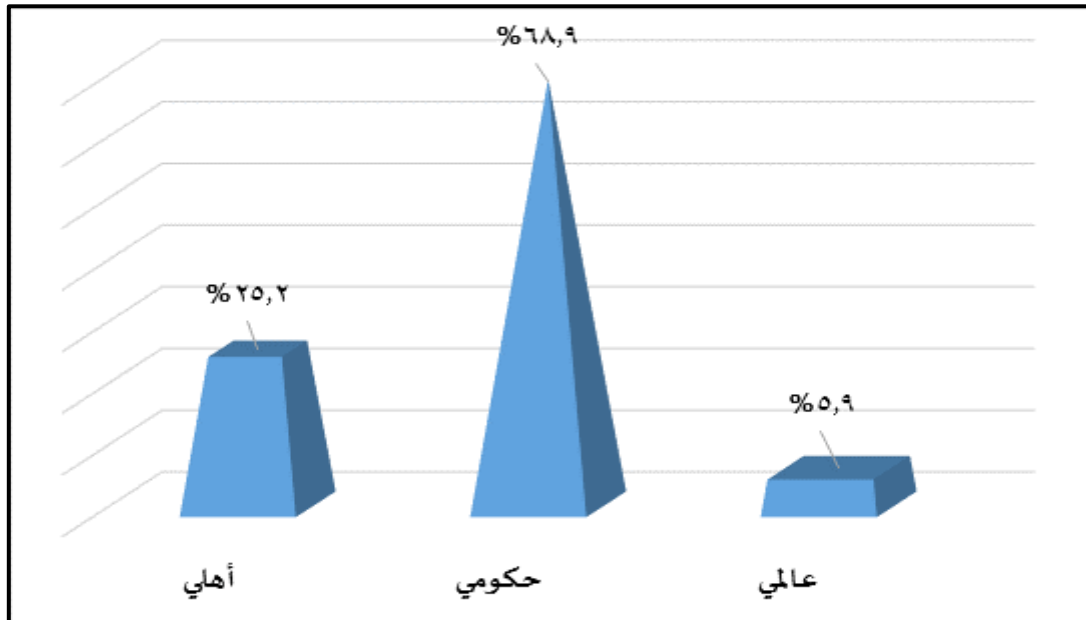
شكل (٣ - ٣): توزيع أفراد عينة الدراسة في ضوء عدد الأبناء في الأسرة

كذلك يتضح من الجدول السابق أن النسبة الأعلى من أفراد عينة الدراسة كانوا لديهم أبناء في المدارس الابتدائية فقط بنسبة بلغت ٣٤.٨%، يليهم من لديهم أبناء في المدارس الابتدائية والمتوسطة والثانوية بنسبة بلغت ٢٠.٣%، يليهم من لديهم أبناء في المدارس الابتدائية والمتوسط بنسبة ١٨.٦%، ثم من لديهم أبناء في التعليم الثانوي بنسبة ٨.٣%، ثم من لديهم أبناء في المدارس الابتدائية والثانوية بنسبة ٧.٨%، وتساوت نسبة من لديهم أبناء في المرحلة المتوسطة ومن لديهم أبناء في المدارس المتوسطة والثانوية وبلغت ٥.١%، وهو ما يمكن توضيحه من خلال الشكل التالي:



شكل (٣ - ٤): توزيع أفراد عينة الدراسة في ضوء مرحلة تعليم الأبناء

كذلك يتضح من الجدول السابق أن النسبة الأعلى من أفراد عينة الدراسة كان تعليم أبنائهم بالمدارس الحكومية بنسبة بلغت 68.9%، يليهم الأسر التي تعلم أبنائها في المدارس الأهلية بنسبة 25.2%، وأخيرا من يتعلم أبنائهم بالمدارس العالمية بنسبة بلغت 5.9%، وهو ما يمكن توضيحه من خلال الشكل التالي:



شكل (٣ - ٥): توزيع أفراد عينة الدراسة في ضوء نوع تعليم الأبناء

٣-٤-أداة الدراسة:

بناءً على المنهج المستخدم في الدراسة وتحقيقاً لأهداف الدراسة تم بناء استبانة كأداة مناسبة لجمع المعلومات حول موضوع الدراسة وتم بناء الأداة وتطبيقها وفق الخطوات الآتية:

١. الاطلاع على الإطار النظري والدراسات السابقة.

٢. بناء الاستبانة وفق أسئلة الدراسة، وتقسيمها إلى ثلاث محاور رئيسة هي:

المحور الأول: واقع إحلال الأجهزة اللوحية محل الحقيبة المدرسية في مدارس التعليم العام في مدينة الرياض من وجهة نظر أولياء الأمور.

المحور الثاني: الآثار المترتبة على إحلال الأجهزة اللوحية محل الحقيبة المدرسية من وجهة نظر أولياء الأمور.

المحور الثالث: معوقات إحلال الأجهزة اللوحية محل الحقيبة المدرسية من وجهة نظر أولياء الأمور. وبذلك تم بناء الاستبانة بصورتها الأولية. انظر ملحق رقم (٢)

ثم تم التحقق من صدق وثبات الاستبانة، وتطبيقها على عينة الدراسة، ثم جمع البيانات وتحليلها وعرضها ومناقشة نتائجها، وسيتم توضيح تلك الخطوات في الآتي:

٣-٤-١ صدق وثبات الاستبانة:

أولاً: الصدق:

للتحقق من صدق الاستبانة الحالية تم الاعتماد على طريقتين هما:

✓ الصدق الظاهري (صدق المحكمين): *Face Validity*

في سبيل البحث لحساب صدق الاستبانة قامت الباحثات بتحكيم الاستبانة من قبل مجموعة من الأساتذة المختصين والخبراء، انظر الملحق رقم (٣). وقد طلبت الباحثات من السادة المحكمين إبداء آرائهم حول الأداة بالنسبة لعبارتها، ومدى انتمائها للمحاور التي أدرجت تحتها والتأكد من سلامتها اللغوية، ودرجة وضوح صياغتها، ومدى وملاءمتها لقياس ما وضعت من أجله، وإمكان تعديل أو حذف أو إضافة بعض العبارات.

وبناء على ذلك فقد حصلت الباحثة على مجموعة قيّمة من الملاحظات، والتي على ضوءها قامت بتعديل بعض عبارات الاستبانة، واستبعاد العبارات غير المناسبة، وذلك من خلال قيام الباحثة بإجراء مقارنة بين آراء المحكمين حول الفقرات التي أثّرت حولها بعض الملاحظات، وتم الأخذ بالآراء الأكثر اتفاقاً نحو المفردات، سواء من حيث الحذف أو التعديل. وتم بذلك إعداد الاستبانة بصورتها النهائية. انظر ملحق رقم (٤)

✓ صدق الاتساق الداخلي: *Internal Consistency*

تم كذلك التحقق من صدق الاستبانة عن طريق صدق الاتساق الداخلي وذلك باستخدام معامل ارتباط بيرسون في حساب معاملات الارتباط بين درجة كل عبارة مع الدرجة الكلية للمحور المنتمئة إليه العبارة، وذلك للتأكد من مدى تماسك وتجانس عبارات كل محور فيما بينها، فكانت معاملات الارتباط كما هي موضحة بالجدول التالي:

جدول (٣ - ٢): معاملات الارتباط بين درجات عبارات كل محور من محاور الاستبانة والدرجة الكلية للمحور

العبارة	الارتباط	العبارة	الارتباط	العبارة	الارتباط
واقع إحلال الأجهزة اللوحية محل الحقيبة المدرسية	١	الآثار الإيجابية والسلبية المترتبة على إحلال الأجهزة اللوحية محل الحقيبة المدرسية	١	واقع إحلال الأجهزة اللوحية محل الحقيبة المدرسية	١
	**٠.٤٨٤		**٠.٧٣٩		**٠.٤٨٤
	٢		**٠.٧٧٥		**٠.٥٧٦
	٣		**٠.٨٠٤		**٠.٥٦٩
	٤		**٠.٧٥٩		**٠.٥٢٥
	٥	معوقات إحلال الأجهزة اللوحية محل الحقيبة المدرسية	**٠.٧٧١		
	٥		**٠.٨٠٠		**٠.٦٠٣
	٧		**٠.٨٣٦		**٠.٥٥٨
	٦		**٠.٧٨٥		**٠.٥٨٠

الارتباط	العبارة	الارتباط	العبارة	الارتباط	العبارة
**٠.٤٤٢	٣	**٠.٦١٣	٩		
**٠.٧٠٦	٤	**٠.٦٧٦	١٠	**٠.٥٥٧	٧
**٠.٧٠٠	٥	**٠.٧٣٥	١١		
**٠.٧٢١	٦	**٠.٧٨٣	١٢	**٠.٦٧٧	٨
**٠.٧٥٥	٧				
**٠.٧٨٠	٨	**٠.٧٩٩	١٣	**٠.٧٢٣	٩
**٠.٦٥٩	٩				
**٠.٦٦٧	١٠	**٠.٨٣١	١٤	**٠.٦٩٧	١٠
**٠.٧٠٠	١١				
**٠.٥٤٠	١٢	**٠.٧٨٤	١٥	**٠.٦١٣	١١
**٠.٥٤٥	١٣				
**٠.٥٨٠	١٤	**٠.٧٨٣	١٦	**٠.٥٠٥	١٢
**٠.٦٠٠	١٥				

** دالة إحصائياً عند مستوى ٠.٠١ (قيمة معامل الارتباط الجدولية عند حجم عينة ٧٥ ومستوى ثقة ٠.٠١ تساوي ٠.٣٠١٧)

يتضح من الجدول السابق أن معاملات الارتباط بين درجات عبارات الاستبانة والدرجة الكلية للمحور المنتمية إليه العبارة معاملات ارتباط موجبة ودالة إحصائياً عند مستوى ٠.٠١ وهو ما يؤكد اتساق وتجانس عبارات كل محور من محاور الاستبانة وتماسكها مع بعضها البعض.

ثانياً: الثبات:

تم التحقق من ثبات درجات الاستبانة الحالية وأبعادها المختلفة باستخدام معامل ثبات ألفا كرونباخ فكانت معاملات الثبات كما هو موضح بالجدول التالي:

جدول (٣ - ٣): معاملات ثبات ألفا كرونباخ للاستبانة وأبعادها المختلفة

واقع إحلال الأجهزة اللوحية محل الحقيبة المدرسية	الآثار الإيجابية والسلبية المترتبة على إحلال الأجهزة اللوحية محل الحقيبة المدرسية	معوقات إحلال الأجهزة اللوحية محل الحقيبة المدرسية
٠.٧١٩	٠.٩٢٥	٠.٨٩٢

** ليس للاستبانة درجة كلية

يتضح من الجدول السابق أن محاور الاستبانة معاملات ثبات مرتفعة ومقبولة إحصائياً؛ ومما سبق يتضح أن للاستبانة مؤشرات إحصائية جيدة (الصدق، الثبات) ويتأكد من ذلك صلاحية استخدامها في الدراسة الحالية.

وتتم الاستجابة لعبارات الاستبانة الحالية بأن يتم الاختيار ما بين ثلاثة اختيارات، ففي حالة محور الواقع تمثلت الاختيارات في (دائماً، أحياناً، أبداً) لتعبر عن وصف واقع إحلال الأجهزة اللوحية محل الحقيبة المدرسية في مدارس التعليم العام، وفي حالة محور الآثار الإيجابية والسلبية تمثلت الاختيارات في (درجة عالية، درجة متوسطة، درجة ضعيفة) لتصف درجة الأثر لإحلال الأجهزة اللوحية محل الحقيبة المدرسية في مدارس التعليم العام، وفي حالة محور المعوقات تمثلت الاختيارات في (موافق بدرجة عالية، موافق بدرجة متوسطة، لا أوافق) لتعبر عن درجة الموافقة على معوقات إحلال الأجهزة اللوحية محل الحقيبة المدرسية في مدارس التعليم العام، وفي الثلاث محاور تمثلت الدرجات المقابلة للاستجابة في الدرجات (١، ٢، ٣)، ويعكس ترتيب الدرجات للعبارات السلبية عند الحصول على الدرجة الكلية للمحور حتى لا يؤثر اتجاه العبارة في الحكم على تحقق المحور ككل، ويجب ملاحظة أنه تم الاعتماد على المحكات التالية في تحديد درجة تحقق كل عبارة من عبارات الاستبانة في كل محور من المحاور الثلاثة وكذلك درجة تحقق المحور ككل بناءً على المتوسطات الحسابية للعبارات والمتوسطات الوزنية للمحاور:

جدول (٣ - ٤): محكات الحكم على درجة تحقق عبارات ومحاور الاستبانة

درجة التحقق	المتوسط الحسابي للعبارة أو المتوسط الوزني للمحور
ضعيفة	أقل من ١.٦٧
متوسطة	من ١.٦٧ لأقل من ٢.٣٤
كبيرة	من ٢.٣٤ فأكثر

خامسا: الأساليب الإحصائية المستخدمة:

في الدراسة الحالية تم استخدام العديد من الأساليب الإحصائية باستخدام الحزمة الاحصائية في العلوم الاجتماعية *SPSS* كالتالي:

أولاً: للتأكد من صدق وثبات الاستبانة المستخدمة في الدراسة الحالية تم استخدام:

١- معامل ارتباط بيرسون *Pearson Correlation* في التأكد من صدق الاتساق الداخلي للاستبانة.

٢- معامل ثبات ألفا كرونباخ *Alpha Cronbach* في التأكد من ثبات الاستبانة.

ثانياً: للإجابة عن أسئلة الدراسة تم استخدام:

١- التكرارات والنسب المئوية والمتوسطات *Mean* والانحرافات المعيارية *Std. Deviation*: في التعرف على واقع إحلال الأجهزة اللوحية محل الحقيبة المدرسية من وجهة نظر أولياء أمور الطلاب والطالبات بمدينة الرياض، والآثار المترتبة على ذلك، ومعوقات تحقيقه، وذلك في الإجابة عن الأسئلة الأولى والثاني والثالث.

٢- اختبار تحليل التباين أحادي الاتجاه *One Way ANOVA* في التعرف على مدى اختلاف استجابات أفراد عينة الدراسة حول واقع ومعوقات والآثار المترتبة على إحلال الأجهزة اللوحية محل الحقيبة المدرسية من وجهة نظر أولياء أمور الطلاب والطالبات بمدينة الرياض باختلاف متغيرات الدراسة

٣- اختبار أقل فرق دال *LSD* كاختبار للمقارنة البعدية في حالة دلالة تحليل التباين أحادي الاتجاه.

٤- تحليل النتائج وتفسيرها

أولاً: نتائج الإجابة على السؤال الأول:

ينص السؤال الأول للدراسة الحالية على "ما واقع إحلال الأجهزة اللوحية محل الحقيبة المدرسية من وجهة نظر أولياء أمور الطلاب والطالبات بمدينة الرياض؟".

للإجابة عن هذا السؤال تم حساب التكرارات والنسب المئوية لاستجابات أفراد عينة الدراسة على كل عبارة من عبارات المحور الأول والمتعلق بواقع إحلال الأجهزة اللوحية محل الحقيبة المدرسية من وجهة نظر أولياء أمور الطلاب والطالبات بمدينة الرياض، ثم تم حساب المتوسطات والانحرافات المعيارية لهذه الاستجابات وذلك للحكم على درجة تحقق كل عبارة من العبارات، فكانت النتائج كما هي موضحة في الجدول التالي:

جدول (٤ - ١): التكرارات والنسب المئوية والمتوسطات والانحرافات المعيارية لاستجابات أفراد عينة

الدراسة حول عبارات المحور الأول: واقع إحلال الأجهزة اللوحية محل الحقيبة المدرسية

الترتيب	درجة التحقق	الانحراف المعياري	المتوسط	الاستجابة						العبارات	م
				دائماً		أحياناً		أبداً			
				نسبة	تكرار	نسبة	تكرار	نسبة	تكرار		
٧	متوسطة	٠.٥٩٦	١.٨١٠	١٠.١	٦١	٦٠.٩	٣٦٩	٢٩.٠	١٧٦	يستخدم أولادي الجهاز اللوحي في التعليم	١
١١	ضعيفة	٠.٦١٦	١.٥٠٠	٦.٤	٣٩	٣٧.١	٢٢٥	٥٦.٤	٣٤٢	يدرس أولادي في مدرسة توظف الأجهزة اللوحية في التعليم	٢
٩	متوسطة	٠.٦٣٩	١.٦٧٥	٩.٤	٥٧	٤٨.٧	٢٩٥	٤١.٩	٢٥٤	يتم إنجاز بعض الواجبات المنزلية عبر الأجهزة اللوحية	٣
٣	متوسطة	٠.٦٥٨	٢.١٥٢	٣٠.٤	١٨٤	٥٤.٥	٣٣٠	١٥.٢	٩٢	يبحث أولادي عن الموضوعات الدراسية في مصادر المعلومات الإلكترونية من خلال الأجهزة اللوحية	٤

م	العبارات	الاستجابة						الانحراف المعياري	المتوسط	درجة التحقق	الترتيب
		أبداً	أحياناً	دائماً	أبداً	أحياناً	دائماً				
٥	يتم استخدام الأجهزة اللوحية في عمل الأنشطة المدرسية	١٥٧	٢٥٠٩	٣٠٥	٥٠٠٣	١٤٤	٢٣٠٨	١٠٩٧٩	٠٠٧٠٥	متوسطة	٤
٦	يدرس أولادي في مدرسة أحلت الأجهزة اللوحية محل الحقيبة المدرسية	٥٠٢	٨٢٠٨	٧٨	١٢٠٩	٢٦	٤٠٣	١٠٢١٥	٠٠٥٠٥	ضعيفة	١٢
٧	يحتفظ أولادي بالكتب الدراسية في الخزانات المدرسية الخاصة بهم	٣٣٨	٥٥٠٨	١٨٠	٢٩٠٧	٨٨	١٤٠٥	١٠٥٨٧	٠٠٧٣١	ضعيفة	١٠
٨	يوجه المعلمون والمعلمات أولادي لمواقع تعليمية ومصادر إلكترونية	١٧٤	٢٨٠٧	٣٤٩	٥٧٠٦	٨٣	١٣٠٧	١٠٨٥٠	٠٠٦٣٤	متوسطة	٦
٩	يوجه المعلمون والمعلمات الطلاب إلى استخدام التطبيقات التعليمية المتاحة على الأجهزة اللوحية	١٩٠	٣١٠٤	٣٤٩	٥٧٠٦	٦٧	١١٠١	١٠٧٩٧	٠٠٦١٩	متوسطة	٨
١٠	يكتشف أولادي التطبيقات التعليمية المتاحة على الأجهزة اللوحية	١٥٢	٢٥٠١	٣٥٣	٥٨٠٣	١٠١	١٦٠٧	١٠٩١٦	٠٠٦٤١	متوسطة	٥
١١	يتم حمل الحقيبة المدرسية بشكلها التقليدي كل يوم من المنزل للمدرسة	٥٨	٩٠٦	٦٠	٩٠٩	٤٨٨	٨٠٠٥	٢٠٧١٠	٠٠٦٣١	كبيرة	١
١٢	يدرس أولادي باستخدام الكتاب المدرسي فقط	٤٥	٧٠٤	١٦٦	٢٧٠٤	٣٩٥	٦٥٠٢	٢٠٥٧٨	٠٠٦٢٧	كبيرة	٢
المتوسط الوزني لدرجة الاستجابة على المحور الأول ككل								١٠٦٨٣	٠٠٣٥٥	متوسطة	

يتضح من الجدول السابق أن:

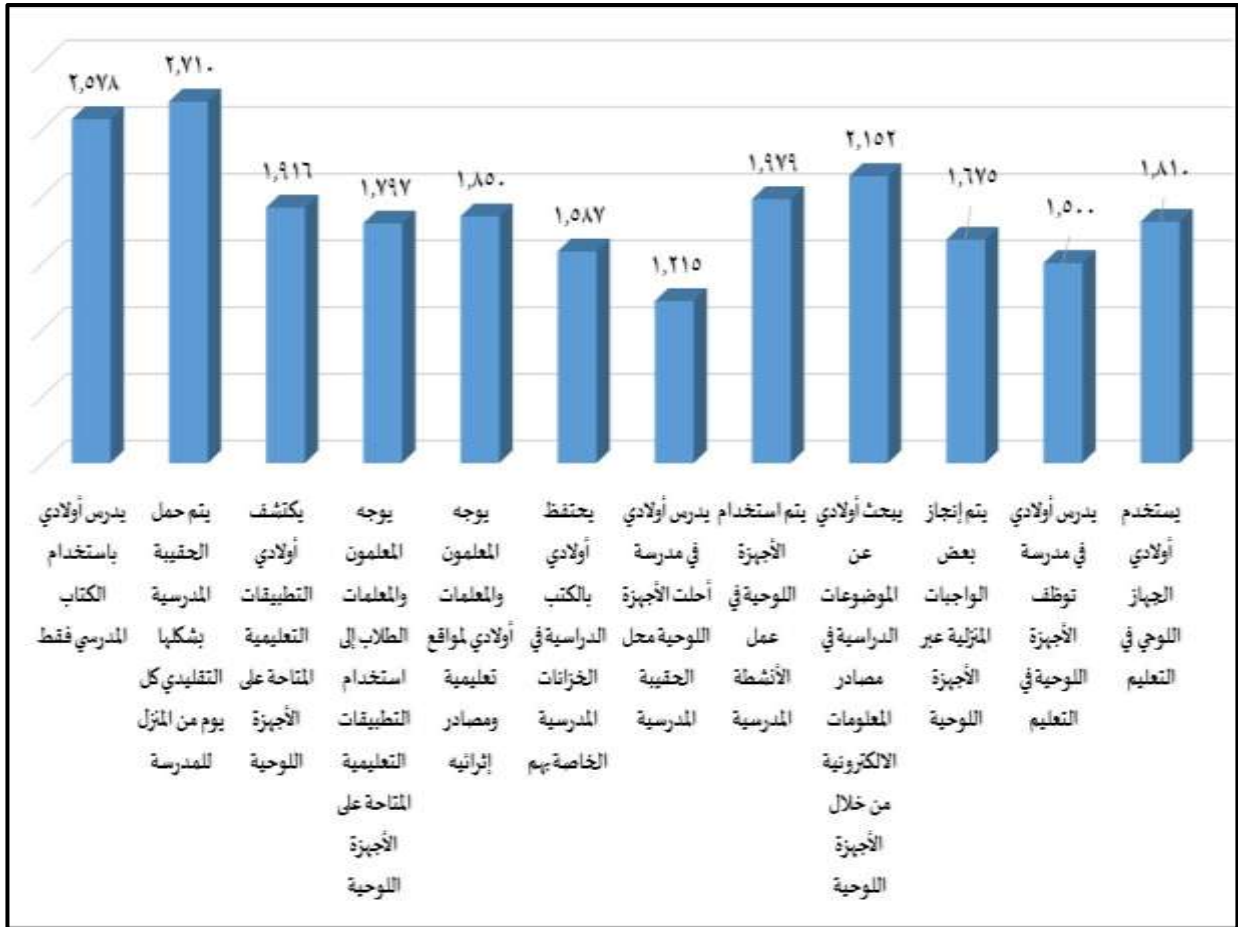
واقع إحلال الأجهزة اللوحية محل الحقيبة المدرسية من وجهة نظر أولياء أمور الطلاب والطالبات بمدينة الرياض متحقق بدرجة متوسطة أقرب للضعيفة حيث بلغت قيمة المتوسط الوزني للدرجات الكلية للاستجابات على هذا المحور ١٠٦٨٣ بانحراف معياري ٠٠٦٣٤ (تم حساب المتوسط الوزني بعد عكس درجات العبارات سلبية الاتجاه ١١، ١٢) وجاءت عبارات هذا المحور مرتبة حسب درجة التحقق كالتالي:

- جاءت العبارة "يتم حمل الحقيبة المدرسية بشكلها التقليدي كل يوم من المنزل للمدرسة" في الترتيب الأول من حيث درجة التحقق، وبدرجة تحقق كبيرة حيث بلغت قيمة متوسط استجابات أفراد عينة الدراسة حول هذه العبارة ٢٠٧١٠ بانحراف معياري ٠٠٦٣١.

- جاءت العبارة " يدرس أولادي باستخدام الكتاب المدرسي فقط" في الترتيب الثاني من حيث درجة التحقق، وبدرجة تحقق كبيرة حيث بلغت قيمة متوسط استجابات أفراد عينة الدراسة حول هذه العبارة ٢.٥٧٨ بانحراف معياري ٠.٠٦٢٧.
- جاءت العبارة "يبحث أولادي عن الموضوعات الدراسية في مصادر المعلومات الالكترونية من خلال الأجهزة اللوحية" في الترتيب الثالث من حيث درجة التحقق، وبدرجة تحقق متوسطة حيث بلغت قيمة متوسط استجابات أفراد عينة الدراسة حول هذه العبارة ٢.١٥٢ بانحراف معياري ٠.٠٦٥٨.
- جاءت العبارة " يتم استخدام الأجهزة اللوحية في عمل الأنشطة المدرسية" في الترتيب الرابع من حيث درجة التحقق، وبدرجة تحقق متوسطة حيث بلغت قيمة متوسط استجابات أفراد عينة الدراسة حول هذه العبارة ١.٩٧٩ بانحراف معياري ٠.٠٧٠٥.
- جاءت العبارة " يكتشف أولادي التطبيقات التعليمية المتاحة على الأجهزة اللوحية" في الترتيب الخامس من حيث درجة التحقق، وبدرجة تحقق متوسطة حيث بلغت قيمة متوسط استجابات أفراد عينة الدراسة حول هذه العبارة ١.٩١٦ بانحراف معياري ٠.٠٦٤١.
- جاءت العبارة " يوجه المعلمون والمعلمات أولادي لمواقع تعليمية ومصادر إثرائيه" في الترتيب السادس من حيث درجة التحقق، وبدرجة تحقق متوسطة حيث بلغت قيمة متوسط استجابات أفراد عينة الدراسة حول هذه العبارة ١.٨٥٠ بانحراف معياري ٠.٠٦٣٤.
- جاءت العبارة "يستخدم أولادي الجهاز اللوحي في التعليم" في الترتيب السابع من حيث درجة التحقق، وبدرجة تحقق متوسطة حيث بلغت قيمة متوسط استجابات أفراد عينة الدراسة حول هذه العبارة ١.٨١٠ بانحراف معياري ٠.٠٥٩٦.
- جاءت العبارة " يوجه المعلمون والمعلمات الطلاب إلى استخدام التطبيقات التعليمية المتاحة على الأجهزة اللوحية" في الترتيب الثامن من حيث درجة التحقق، وبدرجة تحقق متوسطة حيث بلغت قيمة متوسط استجابات أفراد عينة الدراسة حول هذه العبارة ١.٧٩٧ بانحراف معياري ٠.٠٦١٩.

- جاءت العبارة "يتم إنجاز بعض الواجبات المنزلية عبر الأجهزة اللوحية" في الترتيب التاسع من حيث درجة التحقق، وبدرجة تحقق **متوسطة** حيث بلغت قيمة متوسط استجابات أفراد عينة الدراسة حول هذه العبارة ١٠.٦٧٥ بانحراف معياري ٠.٠٦٣٩.
- جاءت العبارة "يحتفظ أولادي بالكتب الدراسية في الخزانات المدرسية الخاصة بهم" في الترتيب العاشر من حيث درجة التحقق، وبدرجة تحقق **ضعيفة** حيث بلغت قيمة متوسط استجابات أفراد عينة الدراسة حول هذه العبارة ١٠.٥٨٧ بانحراف معياري ٠.٠٧٣١.
- جاءت العبارة "يدرس أولادي في مدرسة توظف الأجهزة اللوحية في التعليم" في الترتيب الحادي عشر من حيث درجة التحقق، وبدرجة تحقق **ضعيفة** حيث بلغت قيمة متوسط استجابات أفراد عينة الدراسة حول هذه العبارة ١٠.٥٠٠ بانحراف معياري ٠.٠٦١٦.
- جاءت العبارة "يدرس أولادي في مدرسة أحلت الأجهزة اللوحية محل الحقيبة المدرسية" في الترتيب الثاني عشر من حيث درجة التحقق، وبدرجة تحقق **ضعيفة** حيث بلغت قيمة متوسط استجابات أفراد عينة الدراسة حول هذه العبارة ١٠.٢١٥ بانحراف معياري ٠.٠٥٠٥.

ويمكن توضيح واقع إحلال الأجهزة اللوحية محل الحقيبة المدرسية من وجهة نظر أولياء أمور الطلاب والطالبات بمدينة الرياض من خلال الشكل التالي:



شكل (٤ - ١): واقع إحلال الأجهزة اللوحية محل الحقيبة المدرسية من وجهة نظر أولياء أمور الطلاب والطالبات بمدينة الرياض

ثانياً: نتائج الإجابة على السؤال الثاني:

ينص السؤال الثاني للدراسة الحالية على "ما الآثار المترتبة على إحلال الأجهزة اللوحية محل الحقيبة المدرسية من وجهة نظر أولياء أمور الطلاب والطالبات بمدينة الرياض؟". للإجابة عن هذا السؤال تم حساب التكرارات والنسب المئوية لاستجابات أفراد عينة الدراسة على كل عبارة من عبارات المحور الثاني والمتعلق بالآثار الإيجابية والسلبية المترتبة على إحلال الأجهزة اللوحية محل الحقيبة المدرسية من وجهة نظر أولياء أمور الطلاب والطالبات بمدينة الرياض، ثم تم حساب المتوسطات والانحرافات المعيارية لهذه الاستجابات وذلك للحكم على درجة تحقق كل عبارة من العبارات، فكانت النتائج كما هي موضحة في الجدول التالي:

جدول (٤ - ٢): التكرارات والنسب المئوية والمتوسطات والانحرافات المعيارية لاستجابات أفراد عينة الدراسة حول عبارات المحور الثاني: الآثار المترتبة على إحلال الأجهزة اللوحية محل الحقيبة المدرسية

م	العبارات	الاستجابة						المتوسط	الانحراف المعياري	درجة التأثير	الترتيب
		ضعيفة		متوسطة		عالية					
		تكرار	نسبة	تكرار	نسبة	تكرار	نسبة				
١	يساعد استخدام الجهاز اللوحي في التعليم مواكبة المتغيرات العالمية	٥١	٨.٤	٢٦٦	٤٣.٩	٢٨٩	٤٧.٧	٢.٣٩٣	٠.٦٣٨	كبيرة	٧
٢	يساعد الجهاز اللوحي في تحسين التحصيل العلمي لدى أولادي	١١٠	١٨.٢	٣١٠	٥١.٢	١٨٦	٣٠.٧	٢.١٢٥	٠.٦٨٨	متوسطة	١٩
٣	يساعد الجهاز اللوحي على تعدد طرق تقييم أولادي	١١٥	١٩.٠	٢٨٢	٤٦.٥	٢٠٩	٣٤.٥	٢.١٥٥	٠.٧١٥	متوسطة	١٨
٤	أضفى استخدام الأجهزة حواً من الإثارة والتشويق على البيئة التعليمية	٨٥	١٤.٠	٢٤٦	٤٠.٦	٢٧٥	٤٥.٤	٢.٣١٤	٠.٧٠٥	متوسطة	٨
٥	يساعد الجهاز اللوحي على استخدام أنشطة تعليمية مختلفة	٥٤	٨.٩	٢٤٥	٤٠.٤	٣٠٧	٥٠.٧	٢.٤١٧	٠.٦٥٠	كبيرة	٦
٦	ناسب الجهاز اللوحي مراحل التعليم المختلفة	٩٨	١٦.٢	٢٣٧	٣٩.١	٢٧١	٤٤.٧	٢.٢٨٥	٠.٧٢٧	متوسطة	٩
٧	جعل الجهاز اللوحي الدروس أكثر وضوحاً	٩٧	١٦.٠	٢٥٢	٤١.٦	٢٥٧	٤٢.٤	٢.٢٦٤	٠.٧١٨	متوسطة	١٠
٨	يساعد الجهاز اللوحي على تنمية مهارات التفكير العليا لأولادي	١١٢	١٨.٥	٢٤٠	٣٩.٦	٢٥٤	٤١.٩	٢.٢٣٤	٠.٧٤٢	متوسطة	١٢
٩	أثر الإفراط في استخدام الأجهزة اللوحية على الصحة العامة للأبناء	٤٤	٧.٣	٢٣٨	٣٩.٣	٣٢٤	٥٣.٥	٢.٤٦٢	٠.٦٢٨	كبيرة	٢
١٠	أثرت الحقيبة المدرسية الثقيلة تأثيراً سلبياً على صحة أولادي	١٢٦	٢٠.٨	٢٤٨	٤٠.٩	٢٣٢	٣٨.٣	٢.١٧٥	٠.٧٤٩	متوسطة	١٧
١١	يساعد الجهاز اللوحي أولادي للحصول على مصادر معلومات متعددة	٤٧	٧.٨	٢٥٢	٤١.٦	٣٠٧	٥٠.٧	٢.٤٢٩	٠.٦٣٣	كبيرة	٥
١٢	وفر استخدام الجهاز اللوحي بيئة تشاركية بين الطالب والمعلم	١١٩	١٩.٦	٢٤١	٣٩.٨	٢٤٦	٤٠.٦	٢.٢١٠	٠.٧٤٨	متوسطة	١٥
١٣	وفر استخدام الجهاز اللوحي بيئة تشاركية بين الطالب وزملائه	١٢٦	٢٠.٨	٢٤١	٣٩.٨	٢٣٩	٣٩.٤	٢.١٨٦	٠.٧٥٤	متوسطة	١٦
١٤	تساعد خفة وزن الجهاز اللوحي على استخدامه في التعليم	٧٢	١١.٩	١٨٩	٣١.٢	٣٤٥	٥٦.٩	٢.٤٥٠	٠.٦٩٧	كبيرة	٣
١٥	يوفر استخدام الجهاز اللوحي الوقت والجهد	٧٧	١٢.٧	١٨١	٢٩.٩	٣٤٨	٥٧.٤	٢.٤٤٧	٠.٧٠٩	كبيرة	٤

م	العبارات	الاستجابة						الانحراف المعياري	الدرجة التأثير	الترتيب	
		عالية	متوسطة	ضعيفة	المتوسط						
١٦	يساعد استخدام الجهاز اللوحي على التعلم في أي مكان	٥٧	٩٠.٤	١٦٣	٢٦.٩	٣٨٦	٦٣.٧	٢.٥٤٣	٠.٦٦١	كبيرة	١
١٧	أهل استخدام الجهاز اللوحي الطلاب للعالم المهني	١٠٧	١٧.٧	٢٥١	٤١.٤	٢٤٨	٤٠.٩	٢.٢٣٣	٠.٧٣٠	متوسطة	١٣
١٨	فقد أولادي الكثير من المهارات التي تلازم استخدام الكتاب الورقي	٩٦	١٥.٨	٢٦٥	٤٣.٧	٢٤٥	٤٠.٤	٢.٢٤٦	٠.٧٠٩	متوسطة	١١
١٩	شئت الجهاز اللوحي انتباه أولادي أثناء تعليمهم	١٠١	١٦.٧	٢٧١	٤٤.٧	٢٣٤	٣٨.٦	٢.٢١٩	٠.٧١١	متوسطة	١٤
٢٠	أساء أولادي استخدام الأجهزة اللوحية	١٣٥	٢٢.٣	٢٩٣	٤٨.٣	١٧٨	٢٩.٤	٢.٠٧١	٠.٧١٦	متوسطة	٢٠
		المتوسط الوزني لدرجة الاستجابة على المحور الثاني ككل						٢.١٩٣	٠.٤٥٩	متوسطة	

يتضح من الجدول السابق أن:

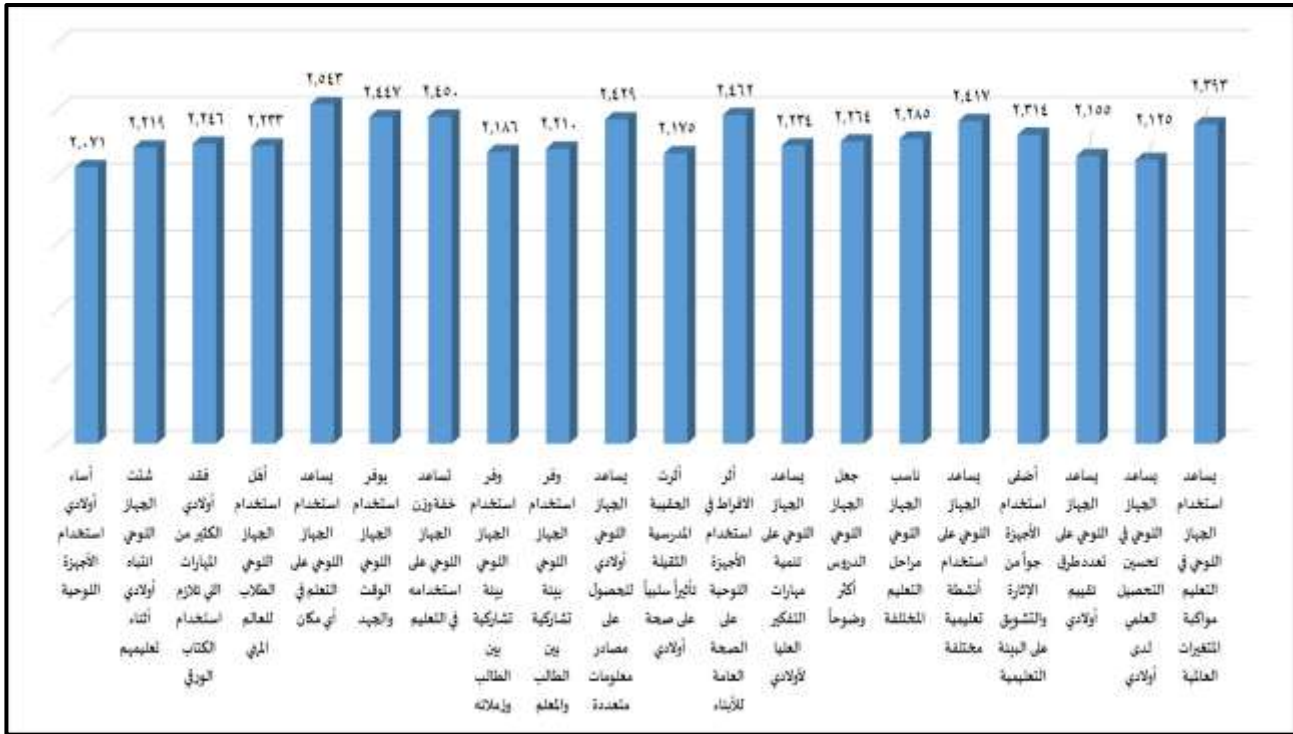
الأثار المترتبة على إحلال الأجهزة اللوحية محل الحقيبة المدرسية من وجهة نظر أولياء أمور الطلاب والطالبات بمدينة الرياض أثار إيجابية بدرجة متوسطة أقرب للكبيرة حيث بلغت قيمة المتوسط الوزني للدرجات الكلية للاستجابات على هذا المحور ٢.١٩٣ بانحراف معياري ٠.٤٥٩ (تم حساب المتوسط الوزني بعد عكس ترتيب الدرجات للعبارات السلبية ٩، ١٨، ١٩، ٢٠) وجاءت عبارات هذا المحور مرتبة حسب درجة التحقق كالتالي:

- جاءت العبارة "يساعد استخدام الجهاز اللوحي على التعلم في أي مكان" في الترتيب الأول من حيث درجة التحقق، وبدرجة تحقق كبيرة حيث بلغت قيمة متوسط استجابات أفراد عينة الدراسة حول هذه العبارة ٢.٥٤٣ بانحراف معياري ٠.٦٦١.
- جاءت العبارة "أثر الإفراط في استخدام الأجهزة اللوحية على الصحة العامة للأبناء" في الترتيب الثاني من حيث درجة التحقق، وبدرجة تحقق كبيرة حيث بلغت قيمة متوسط استجابات أفراد عينة الدراسة حول هذه العبارة ٢.٤٦٢ بانحراف معياري ٠.٦٢٨.
- جاءت العبارة "تساعد خفة وزن الجهاز اللوحي على استخدامه في التعليم" في الترتيب الثالث من حيث درجة التحقق، وبدرجة تحقق كبيرة حيث بلغت قيمة متوسط استجابات أفراد عينة الدراسة حول هذه العبارة ٢.٤٥٠ بانحراف معياري ٠.٦٩٧.

- جاءت العبارة "يوفر استخدام الجهاز اللوحي الوقت والجهد" في الترتيب الرابع من حيث درجة التحقق، وبدرجة تحقق كبيرة حيث بلغت قيمة متوسط استجابات أفراد عينة الدراسة حول هذه العبارة ٢.٤٤٧ بانحراف معياري ٠.٠٧٠٩.
- جاءت العبارة "يساعد الجهاز اللوحي أولادي للحصول على مصادر معلومات متعددة" في الترتيب الخامس من حيث درجة التحقق، وبدرجة تحقق كبيرة حيث بلغت قيمة متوسط استجابات أفراد عينة الدراسة حول هذه العبارة ٢.٤٢٩ بانحراف معياري ٠.٠٦٣٣.
- جاءت العبارة "يساعد الجهاز اللوحي على استخدام أنشطة تعليمية مختلفة" في الترتيب السادس من حيث درجة التحقق، وبدرجة تحقق كبيرة حيث بلغت قيمة متوسط استجابات أفراد عينة الدراسة حول هذه العبارة ٢.٤١٧ بانحراف معياري ٠.٠٦٥٠.
- جاءت العبارة "يساعد استخدام الجهاز اللوحي في التعليم مواكبة المتغيرات العالمية" في الترتيب السابع من حيث درجة التحقق، وبدرجة تحقق كبيرة حيث بلغت قيمة متوسط استجابات أفراد عينة الدراسة حول هذه العبارة ٢.٣٩٣ بانحراف معياري ٠.٠٦٣٨.
- جاءت العبارة "أضفى استخدام الأجهزة جواً من الإثارة والتشويق على البيئة التعليمية" في الترتيب الثامن من حيث درجة التحقق، وبدرجة تحقق متوسطة حيث بلغت قيمة متوسط استجابات أفراد عينة الدراسة حول هذه العبارة ٢.٣١٤ بانحراف معياري ٠.٠٧٠٥.
- جاءت العبارة "ناسب الجهاز اللوحي مراحل التعليم المختلفة" في الترتيب التاسع من حيث درجة التحقق، وبدرجة تحقق متوسطة حيث بلغت قيمة متوسط استجابات أفراد عينة الدراسة حول هذه العبارة ٢.٢٨٥ بانحراف معياري ٠.٠٧٢٧.
- جاءت العبارة "جعل الجهاز اللوحي الدروس أكثر وضوحاً" في الترتيب العاشر من حيث درجة التحقق، وبدرجة تحقق متوسطة حيث بلغت قيمة متوسط استجابات أفراد عينة الدراسة حول هذه العبارة ٢.٢٦٤ بانحراف معياري ٠.٠٧١٨.
- جاءت العبارة "فقد أولادي الكثير من المهارات اللي تلازم استخدام الكتاب الورقي" في الترتيب الحادي عشر من حيث درجة التحقق، وبدرجة تحقق متوسطة حيث بلغت قيمة متوسط استجابات أفراد عينة الدراسة حول هذه العبارة ٢.٢٤٦ بانحراف معياري ٠.٠٧٠٩.

- جاءت العبارة "يساعد الجهاز اللوحي على تنمية مهارات التفكير العليا لأولادي" في الترتيب الثاني عشر من حيث درجة التحقق، وبدرجة تحقق **متوسطة** حيث بلغت قيمة متوسط استجابات أفراد عينة الدراسة حول هذه العبارة ٢.٢٣٤ بانحراف معياري ٠.٧٤٢ .
- جاءت العبارة "أهل استخدام الجهاز اللوحي الطلاب للعالم المهني" في الترتيب الثالث عشر من حيث درجة التحقق، وبدرجة تحقق **متوسطة** حيث بلغت قيمة متوسط استجابات أفراد عينة الدراسة حول هذه العبارة ٢.٢٣٣ بانحراف معياري ٠.٧٣٠ .
- جاءت العبارة "شتت الجهاز اللوحي انتباه أولادي أثناء تعليمهم" في الترتيب الرابع عشر من حيث درجة التحقق، وبدرجة تحقق **متوسطة** حيث بلغت قيمة متوسط استجابات أفراد عينة الدراسة حول هذه العبارة ٢.٢١٩ بانحراف معياري ٠.٧١١ .
- جاءت العبارة "وفر استخدام الجهاز اللوحي بيئة تشاركية بين الطالب والمعلم" في الترتيب الخامس عشر من حيث درجة التحقق، وبدرجة تحقق **متوسطة** حيث بلغت قيمة متوسط استجابات أفراد عينة الدراسة حول هذه العبارة ٢.٢١٠ بانحراف معياري ٠.٧٤٨ .
- جاءت العبارة "وفر استخدام الجهاز اللوحي بيئة تشاركية بين الطالب وزملائه" في الترتيب السادس عشر من حيث درجة التحقق، وبدرجة تحقق **متوسطة** حيث بلغت قيمة متوسط استجابات أفراد عينة الدراسة حول هذه العبارة ٢.١٨٦ بانحراف معياري ٠.٧٥٤ .
- جاءت العبارة "أثرت الحقيبة المدرسية الثقيلة تأثيراً سلبياً على صحة أولادي" في الترتيب السابع عشر من حيث درجة التحقق، وبدرجة تحقق **متوسطة** حيث بلغت قيمة متوسط استجابات أفراد عينة الدراسة حول هذه العبارة ٢.١٧٥ بانحراف معياري ٠.٧٤٩ .
- جاءت العبارة "يساعد الجهاز اللوحي على تعدد طرق تقييم أولادي" في الترتيب الثامن عشر من حيث درجة التحقق، وبدرجة تحقق **متوسطة** حيث بلغت قيمة متوسط استجابات أفراد عينة الدراسة حول هذه العبارة ٢.١٥٥ بانحراف معياري ٠.٧١٥ .
- جاءت العبارة "يساعد الجهاز اللوحي في تحسين التحصيل العلمي لدى أولادي" في الترتيب التاسع عشر من حيث درجة التحقق، وبدرجة تحقق **متوسطة** حيث بلغت قيمة متوسط استجابات أفراد عينة الدراسة حول هذه العبارة ٢.١٢٥ بانحراف معياري ٠.٦٨٨ .

-
- جاءت العبارة "أساء أولادي استخدام الأجهزة اللوحية" في الترتيب العشرون عشر من حيث درجة التحقق، وبدرجة تحقق **متوسطة** حيث بلغت قيمة متوسط استجابات أفراد عينة الدراسة حول هذه العبارة ٢.٠٧١ بانحراف معياري ٠.٧١٦ .
- ويمكن توضيح الآثار المترتبة على إحلال الأجهزة اللوحية محل الحقيبة المدرسية من وجهة نظر أولياء أمور الطلاب والطالبات بمدينة الرياض من خلال الشكل التالي:



شكل (٤ - ٢): الآثار المترتبة على إحلال الأجهزة اللوحية محل الحقيبة المدرسية من وجهة نظر أولياء أمور

الطلاب والطالبات بمدينة الرياض

ثالثاً: نتائج الإجابة على السؤال الثالث:

ينص السؤال الثالث للدراسة الحالية على "ما معوقات إحلال الأجهزة اللوحية محل الحقيبة المدرسية من وجهة نظر أولياء أمور الطلاب والطالبات بمدينة الرياض؟".

للإجابة عن هذا السؤال تم حساب التكرارات والنسب المئوية لاستجابات أفراد عينة الدراسة على كل عبارة من عبارات المحور الثالث والمتعلق بمعوقات إحلال الأجهزة اللوحية محل الحقيبة المدرسية من وجهة نظر أولياء أمور الطلاب والطالبات بمدينة الرياض، ثم تم حساب المتوسطات والانحرافات المعيارية لهذه الاستجابات وذلك للحكم على درجة تحقق كل عبارة من العبارات، فكانت النتائج كما هي موضحة في الجدول التالي:

جدول (٤ - ٣): التكرارات والنسب المئوية والمتوسطات والانحرافات المعيارية لاستجابات أفراد عينة الدراسة حول عبارات المحور الثالث: معوقات إحلال الأجهزة اللوحية محل الحقيبة المدرسية

م	العبارات	درجة الموافقة						الانحراف المعياري	المتوسط	درجة التحقق	الترتيب
		لا أوافق		متوسطة		عالية					
		تكرار	نسبة	تكرار	نسبة	تكرار	نسبة				
١	تكلفة الجهاز اللوحي عالية	٤٠	٦.٦	٢٢٧	٣٧.٥	٣٣٩	٥٥.٩	٢.٤٩٣	٠.٦١٩	كبيرة	٤
٢	الأجهزة اللوحية تحتاج تحديثاً مستمراً	٢٠	٣.٣	١٦٨	٢٧.٧	٤١٨	٦٩.٠	٢.٦٥٧	٠.٥٤٠	كبيرة	١
٣	النظرة السلبية للجهاز اللوحي بحيث تغلب السلبيات على الإيجابيات	٧٤	١٢.٢	٢٧٤	٤٥.٢	٢٥٨	٤٢.٦	٢.٣٠٤	٠.٦٧٦	متوسطة	١١
٤	قلة التطبيقات التعليمية العربية	٤٥	٧.٤	٣١٥	٥٢.٠	٢٤٦	٤٠.٦	٢.٣٣٢	٠.٦٠٩	متوسطة	١٠
٥	صعوبة اعداد برامج تعليمية مقننة	٧٨	١٢.٩	٢٨٤	٤٦.٩	٢٤٤	٤٠.٣	٢.٢٧٤	٠.٦٧٦	متوسطة	١٣
٦	إهمال تطوير التطبيقات التعليمية الموجودة	٥٦	٩.٢	٢٩١	٤٨.٠	٢٥٩	٤٢.٧	٢.٣٣٥	٠.٦٣٩	متوسطة	٩
٧	الافتقار لوجود مراكز تربية متخصصة في إنتاج التطبيقات التعليمية	٣٤	٥.٦	٢٣٦	٣٨.٩	٣٣٦	٥٥.٤	٢.٤٩٨	٠.٦٠٢	كبيرة	٣
٨	الافتقار لوجود مراكز تربية لتقوم التطبيقات التعليمية	٣١	٥.١	٢٣٢	٣٨.٣	٣٤٣	٥٦.٦	٢.٥١٥	٠.٥٩٤	كبيرة	٢
٩	قلة المتخصصين التربويين في إعداد البرامج التعليمية	٣٨	٦.٣	٢٤١	٣٩.٨	٣٢٧	٥٤.٠	٢.٤٧٧	٠.٦١٣	كبيرة	٦

م	العبارات	درجة الموافقة						الانحراف المعياري	المتوسط	درجة التحقق	الترتيب
		لا أوافق	متوسطة	عالية	متوسطة	عالية	لا أوافق				
١٠	ضعف تشويق المواد التعليمية المستخدمة في الجهاز اللوحي	٥١	٨٠٤	٢٩٢	٤٨٠٢	٢٦٣	٤٣٠٤	٢٣٥٠	٠.٦٣٠	كبيرة	٧
١١	نقص امتلاك أولادي مهارة توظيف استخدام الأجهزة اللوحية في التعليم والتعلم	٨٥	١٤٠٠	٣١١	٥١٠٣	٢١٠	٣٤٠٧	٢٠٢٠٦	٠.٦٦٧	متوسطة	١٤
١٢	قضاء أولادي وقتاً طويلاً في استخدام الجهاز اللوحي خارج إطار التعليم والتعلم	٤٨	٧٠٩	٢١٤	٣٥٠٣	٣٤٤	٥٦٠٨	٢٠٤٨٨	٠.٦٣٩	كبيرة	٥
١٣	ضعف الإعداد التقني للمعلم	٧٠	١١٠٦	٢٩١	٤٨٠٠	٢٤٥	٤٠٠٤	٢٠٢٨٩	٠.٦٦١	متوسطة	١٢
١٤	ضعف المهارات التقنية لدى ولي الأمر	١١٣	١٨٠٦	٢٩٤	٤٨٠٥	١٩٩	٣٢٠٨	٢٠١٤٢	٠.٧٠٤	متوسطة	١٥
١٥	يضعف الجهاز اللوحي التفاعل الاجتماعي مع المعلم	٨٢	١٣٠٥	٢٣٨	٣٩٠٣	٢٨٦	٤٧٠٢	٢٠٣٤٠	٠.٧٠٣	كبيرة	٨
		المتوسط الوزني لدرجة الاستجابة على المحور الثالث ككل						٢٠٣٧٩	٠.٣٨٨	كبيرة	

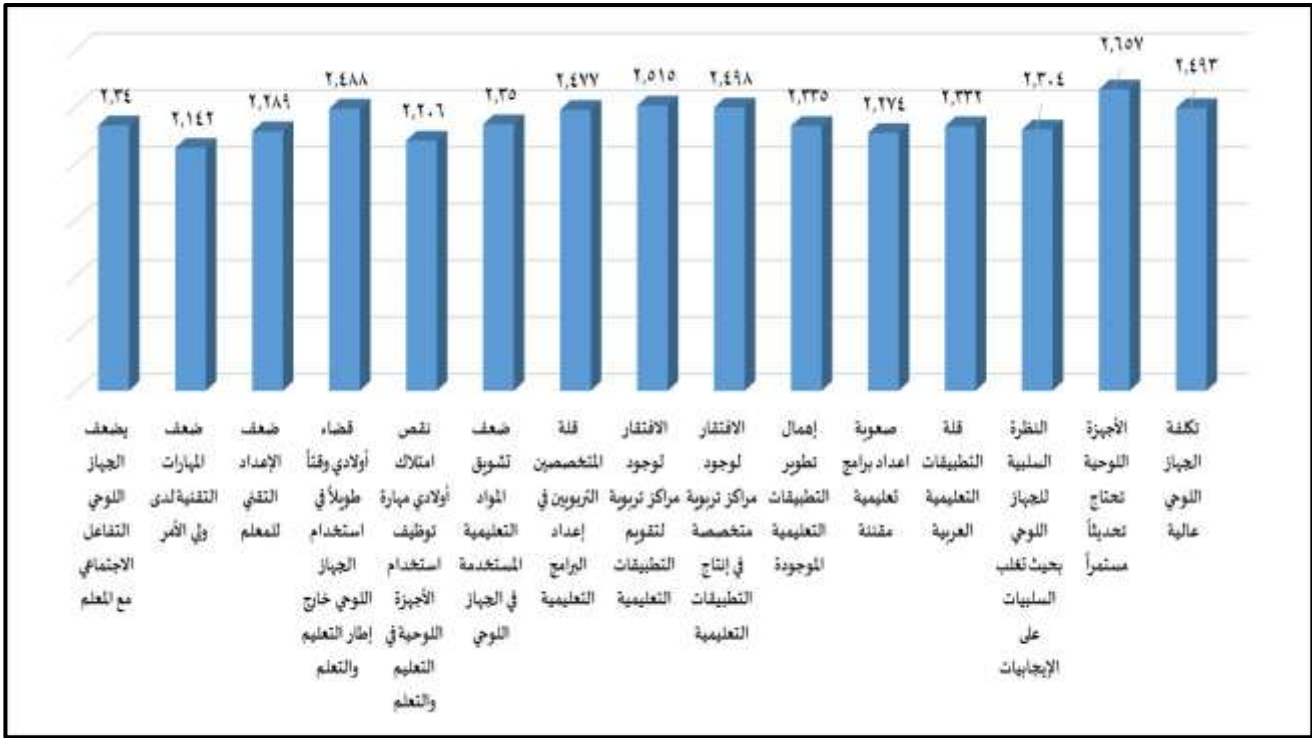
يتضح من الجدول السابق أن:

معوقات إحلال الأجهزة اللوحية محل الحقيبة المدرسية من وجهة نظر أولياء أمور الطلاب والطالبات بمدينة الرياض متحققة بدرجة كبيرة حيث قيمة المتوسط الوزني للدرجات الكلية للاستجابات على هذا المحور ٢٠٣٧٩ بانحراف معياري ٠.٣٨٨ وجاءت عبارات هذا المحور مرتبة حسب درجة التحقق كالتالي:

- جاءت العبارة "الأجهزة اللوحية تحتاج تحديثاً مستمراً" في الترتيب الأول من حيث درجة التحقق، وبدرجة تحقق كبيرة حيث بلغت قيمة متوسط استجابات أفراد عينة الدراسة حول هذه العبارة ٢٠٦٧٥ بانحراف معياري ٠.٥٤٠.
- جاءت العبارة "الافتقار لوجود مراكز تربوية لتقويم التطبيقات التعليمية" في الترتيب الثاني من حيث درجة التحقق، وبدرجة تحقق كبيرة حيث بلغت قيمة متوسط استجابات أفراد عينة الدراسة حول هذه العبارة ٢٠٥١٥ بانحراف معياري ٠.٥٩٤.

- جاءت العبارة "الافتقار لوجود مراكز تربوية متخصصة في إنتاج التطبيقات التعليمية" في الترتيب الثالث من حيث درجة التحقق، وبدرجة تحقق كبيرة حيث بلغت قيمة متوسط استجابات أفراد عينة الدراسة حول هذه العبارة ٢.٤٩٨ بانحراف معياري ٠.٠٦٠٢.
- جاءت العبارة "تكلفة الجهاز اللوحي عالية" في الترتيب الرابع من حيث درجة التحقق، وبدرجة تحقق كبيرة حيث بلغت قيمة متوسط استجابات أفراد عينة الدراسة حول هذه العبارة ٢.٤٩٣ بانحراف معياري ٠.٠٦١٩.
- جاءت العبارة "قضاء أولادي وقتاً طويلاً في استخدام الجهاز اللوحي خارج إطار التعليم والتعلم" في الترتيب الخامس من حيث درجة التحقق، وبدرجة تحقق كبيرة حيث بلغت قيمة متوسط استجابات أفراد عينة الدراسة حول هذه العبارة ٢.٤٨٨ بانحراف معياري ٠.٠٦٣٩.
- جاءت العبارة "قلة المتخصصين التربويين في إعداد البرامج التعليمية" في الترتيب السادس من حيث درجة التحقق، وبدرجة تحقق كبيرة حيث بلغت قيمة متوسط استجابات أفراد عينة الدراسة حول هذه العبارة ٢.٤٧٧ بانحراف معياري ٠.٠٦١٣.
- جاءت العبارة "ضعف تشويق المواد التعليمية المستخدمة في الجهاز اللوحي" في الترتيب السابع من حيث درجة التحقق، وبدرجة تحقق كبيرة حيث بلغت قيمة متوسط استجابات أفراد عينة الدراسة حول هذه العبارة ٢.٣٥٠ بانحراف معياري ٠.٠٦٣٠.
- جاءت العبارة "يضعف الجهاز اللوحي التفاعل الاجتماعي مع المعلم" في الترتيب الثامن من حيث درجة التحقق، وبدرجة تحقق كبيرة حيث بلغت قيمة متوسط استجابات أفراد عينة الدراسة حول هذه العبارة ٢.٣٤٠ بانحراف معياري ٠.٠٧٠٣.
- جاءت العبارة "إهمال تطوير التطبيقات التعليمية الموجودة" في الترتيب التاسع من حيث درجة التحقق، وبدرجة تحقق متوسطة حيث بلغت قيمة متوسط استجابات أفراد عينة الدراسة حول هذه العبارة ٢.٣٣٥ بانحراف معياري ٠.٠٦٣٩.
- جاءت العبارة "قلة التطبيقات التعليمية العربية" في الترتيب العاشر من حيث درجة التحقق، وبدرجة تحقق متوسطة حيث بلغت قيمة متوسط استجابات أفراد عينة الدراسة حول هذه العبارة ٢.٣٣٢ بانحراف معياري ٠.٠٦٠٩.

- جاءت العبارة "النظرة السلبية للجهاز اللوحي بحيث تغلب السلبيات على الإيجابيات" في الترتيب الحادي عشر من حيث درجة التحقق، وبدرجة تحقق **متوسطة** حيث بلغت قيمة متوسط استجابات أفراد عينة الدراسة حول هذه العبارة ٢.٣٠٤ بانحراف معياري ٠.٠٦٧٦.
 - جاءت العبارة "ضعف الإعداد التقني للمعلم" في الترتيب الثاني عشر من حيث درجة التحقق، وبدرجة تحقق **متوسطة** حيث بلغت قيمة متوسط استجابات أفراد عينة الدراسة حول هذه العبارة ٢.٢٨٩ بانحراف معياري ٠.٠٦٦١.
 - جاءت العبارة "صعوبة اعداد برامج تعليمية مقننة" في الترتيب الثالث عشر من حيث درجة التحقق، وبدرجة تحقق **متوسطة** حيث بلغت قيمة متوسط استجابات أفراد عينة الدراسة حول هذه العبارة ٢.٢٧٤ بانحراف معياري ٠.٠٦٧٦.
 - جاءت العبارة "نقص امتلاك أولادي مهارة توظيف استخدام الأجهزة اللوحية في التعليم والتعلم" في الترتيب الرابع عشر من حيث درجة التحقق، وبدرجة تحقق **متوسطة** حيث بلغت قيمة متوسط استجابات أفراد عينة الدراسة حول هذه العبارة ٢.٢٠٦ بانحراف معياري ٠.٠٦٦٧.
 - جاءت العبارة "ضعف المهارات التقنية لدى ولي الأمر" في الترتيب الخامس عشر من حيث درجة التحقق، وبدرجة تحقق **متوسطة** حيث بلغت قيمة متوسط استجابات أفراد عينة الدراسة حول هذه العبارة ٢.١٤٢ بانحراف معياري ٠.٠٧٠٤.
- ويمكن توضيح الآثار المترتبة على إحلال الأجهزة اللوحية محل الحقيبة المدرسية من وجهة نظر أولياء أمور الطلاب والطالبات بمدينة الرياض من خلال الشكل التالي:



شكل (٤ - ٣): معوقات إحلال الأجهزة اللوحية محل الحقيبة المدرسية من وجهة نظر أولياء أمور الطلاب

والطالبات بمدينة الرياض

رابعاً: نتائج الإجابة على السؤال الرابع:

ينص السؤال الرابع للدراسة الحالية على "هل توجد فروق ذات دلالة إحصائية بين استجابات أفراد العينة نحو واقع ومعوقات إحلال الأجهزة اللوحية محل الحقيبة المدرسية والتأثيرات المترتبة على ذلك تُعزى لاختلاف متغيرات الدراسة وهي (المستجيب، المستوى التعليمي لولي الأمر، مستوى دخل الأسرة، عدد الأبناء، نوع تعليم الأبناء، مرحلة تعليم الأبناء)

١ - بالنسبة لمتغير المستجيب (الأب، الأم، الوصي):

تم استخدام اختبار تحليل التباين أحادي الاتجاه *One Way ANOVA* في الكشف عن دلالة الفروق في استجابات أفراد عينة الدراسة نحو واقع ومعوقات إحلال الأجهزة اللوحية محل الحقيبة المدرسية والتأثيرات المترتبة على ذلك والتي ترجع لاختلاف المستجيب (الأب، الأم، الوصي) فكانت النتائج كما هي موضحة في الجدول التالي:

جدول (٤ - ٤): المتوسطات الحسابية والانحرافات المعيارية لاستجابات أفراد العينة نحو واقع ومعوقات إحلال الأجهزة اللوحية محل الحقيبة المدرسية والتأثيرات المترتبة على ذلك وفقاً للمستجيب

مجاور الاستبانة						المستجيب
معوقات إحلال الأجهزة اللوحية محل الحقيبة المدرسية		الآثار المترتبة إحلال الأجهزة اللوحية محل الحقيبة المدرسية		واقع إحلال الأجهزة اللوحية محل الحقيبة المدرسية		
متوسط	انحراف معياري	متوسط	انحراف معياري	متوسط	انحراف معياري	
٣٤.٦٣٨	٥.٥٣١	٤٥.٦٢٣	٨.٦٨١	٢٠.٠٧٢	٣.٥٨٢	الأب
٣٥.٩٢٨	٥.٨٩٥	٤٣.٥٦٣	٩.٣٨٧	٢٠.١٣٤	٤.٣٠٨	الأم
٣٤.٥٠٠	٤.٩١٤	٤٤.٦٦٧	٦.٥٩٠	٢١.٢٥٠	٤.٧١٧	الوصي
٣٥.٦٩٦	٥.٨١٥	٤٣.٨٦٣	٩.١٨٠	٢٠.١٩٣	٤.٢٥٩	العينة ككل

جدول (٤ - ٥): دلالة الفروق في استجابات أفراد العينة نحو واقع ومعوقات إحلال الأجهزة اللوحية محل

الحقيبة المدرسية والتأثيرات المترتبة على ذلك والتي ترجع لاختلاف المستجيب

مستوى الدلالة	قيمة ت	متوسط المربعات	درجات الحرية	مجموع المربعات	مصدر التباين	مخاور الاستبانة
غير دالة	١.١٨٦	٢١.٤٩٢	٢	٤٢.٩٨٣	بين المجموعات	واقع إحلال الأجهزة اللوحية محل الحقيبة المدرسية
		١٨.١٢٥	٦.٠٣	١٠.٩٢٩.٤٢٨	داخل المجموعات	
			٦.٠٥	١٠.٩٧٢.٤١١	الكلية	
غير دالة	١.٦٧٨	١٤١.٠٨٠	٢	٢٨٢.١٦٠	بين المجموعات	الآثار المترتبة إحلال الأجهزة اللوحية محل الحقيبة المدرسية
		٨٤.٠٨٥	٦.٠٣	٥٠.٧٠٣.٤٧٢	داخل المجموعات	
			٦.٠٥	٥٠.٩٨٥.٦٣٢	الكلية	
غير دالة	٢.٣١٤	٧٧.٨٨٨	٢	١٥٥.٧٧٧	بين المجموعات	معوقات إحلال الأجهزة اللوحية محل الحقيبة المدرسية
		٣٣.٦٦٦	٦.٠٣	٢٠.٣٠٠.٣٥٥	داخل المجموعات	
			٦.٠٥	٢٠.٤٥٦.١٣٢	الكلية	

قيمة ف الجدولية عند درجات حرية (٢، ٦٠٣) ومستوى ثقة ٠.٠٥ و ٠.٠١ تساوي على الترتيب ٢.٩٩٦ و ٤.٦٠٥.

يتضح من الجدول السابق أنه:

- لا توجد فروق دالة إحصائياً في استجابات أفراد عينة الدراسة نحو واقع إحلال الأجهزة اللوحية محل الحقيبة المدرسية ترجع لاختلاف المستجيب.
- لا توجد فروق دالة إحصائياً في استجابات أفراد عينة الدراسة نحو الآثار المترتبة على إحلال الأجهزة اللوحية محل الحقيبة المدرسية ترجع لاختلاف المستجيب.

- لا توجد فروق دالة إحصائية في استجابات أفراد عينة الدراسة نحو معوقات إحلال الأجهزة اللوحية محل الحقيبة المدرسية ترجع لاختلاف المستجيب.

٢- بالنسبة لمتغير المستوى التعليمي لولي الأمر:

تم استخدام اختبار تحليل التباين أحادي الاتجاه *One Way ANOVA* في الكشف عن دلالة الفروق في استجابات أفراد عينة الدراسة نحو واقع ومعوقات إحلال الأجهزة اللوحية محل الحقيبة المدرسية والتأثيرات المترتبة على ذلك والتي ترجع لاختلاف المستوى التعليمي لولي الأمر (ابتدائي فما دون، متوسط أو ثانوي، جامعي فما فوق) فكانت النتائج كما هي موضحة في الجدول التالي:

جدول (٤ - ٦): المتوسطات الحسابية والانحرافات المعيارية لاستجابات أفراد العينة نحو واقع ومعوقات إحلال الأجهزة اللوحية محل الحقيبة المدرسية والتأثيرات المترتبة على ذلك وفقاً للمستوى التعليمي لولي الأمر

محاور الاستبانة						المستوى التعليمي لولي الأمر
معوقات إحلال الأجهزة اللوحية محل الحقيبة المدرسية		الآثار المترتبة إحلال الأجهزة اللوحية محل الحقيبة المدرسية		واقع إحلال الأجهزة اللوحية محل الحقيبة المدرسية		
متوسط	انحراف معياري	متوسط	انحراف معياري	متوسط	انحراف معياري	
٣٦.٢٩٠	٧.٧٩١	٤٣.٣٢٣	٥.٠١٨	٢١.١٢٩	٥.٨٨٣	ابتدائي فما دون
٣٥.٢٣٦	٩.٤٠٣	٤٤.٢٤٥	٤.١٧٧	٢٠.٢٣٦	٦.١١٦	متوسط أو ثانوي
٣٥.٧٦٦	٩.٢٢٧	٤٣.٨٠٩	٤.٢٢٦	٢٠.١٢٠	٥.٧٤٣	جامعي فما فوق
٣٥.٦٩٦	٩.١٨٠	٤٣.٨٦٣	٤.٢٥٩	٢٠.١٩٣	٥.٨١٥	العينة ككل

جدول (٤ - ٧): دلالة الفروق في استجابات أفراد العينة نحو واقع ومعوقات إحلال الأجهزة اللوحية محل

الحقيبة المدرسية والتأثيرات المترتبة على ذلك والتي ترجع لاختلاف المستوى التعليمي لولي الأمر

مستوى الدلالة	قيمة ت	متوسط المربعات	درجات الحرية	مجموع المربعات	مصدر التباين	مخاور الاستبانة
غير دالة	٠.٠٨٢٢	١٤.٩٠٨	٢	٢٩.٨١٧	بين المجموعات	واقع إحلال الأجهزة اللوحية محل الحقيبة المدرسية
		١٨.١٤٧	٦.٣	١٠.٩٤٢.٥٩٤	داخل المجموعات	
			٦.٥	١٠.٩٧٢.٤١١	الكلية	
غير دالة	٠.١٥٧	١٣.٢٦٠	٢	٢٦.٥٢٠	بين المجموعات	الآثار المترتبة إحلال الأجهزة اللوحية محل الحقيبة المدرسية
		٨٤.٥٠٩	٦.٣	٥٠.٩٥٩.١١٣	داخل المجموعات	
			٦.٥	٥٠.٩٨٥.٦٣٢	الكلية	
غير دالة	٠.٥٣٨	١٨.٢٢٠	٢	٣٦.٤٤١	بين المجموعات	معوقات إحلال الأجهزة اللوحية محل الحقيبة المدرسية
		٣٣.٨٦٤	٦.٣	٢٠.٤١٩.٦٩١	داخل المجموعات	
			٦.٥	٢٠.٤٥٦.١٣٢	الكلية	

قيمة ف الجدولية عند درجات حرية (٢، ٦.٣) ومستوى ثقة ٠.٠٥ و ٠.٠١ تساوي على الترتيب ٢.٩٩٦ و ٤.٦٠٥

يتضح من الجدول السابق أنه:

- لا توجد فروق دالة إحصائية في استجابات أفراد عينة الدراسة نحو واقع إحلال الأجهزة اللوحية محل الحقيبة المدرسية ترجع لاختلاف المستوى التعليمي لولي الأمر.
- لا توجد فروق دالة إحصائية في استجابات أفراد عينة الدراسة نحو الآثار المترتبة على إحلال الأجهزة اللوحية محل الحقيبة المدرسية ترجع لاختلاف المستوى التعليمي لولي الأمر.
- لا توجد فروق دالة إحصائية في استجابات أفراد عينة الدراسة نحو معوقات إحلال الأجهزة اللوحية محل الحقيبة المدرسية ترجع لاختلاف المستوى التعليمي لولي الأمر.

٣- بالنسبة لمتغير مستوى دخل الأسرة:

تم استخدام اختبار تحليل التباين أحادي الاتجاه *One Way ANOVA* في الكشف عن دلالة الفروق في استجابات أفراد عينة الدراسة نحو واقع ومعوقات إحلال الأجهزة اللوحية محل الحقيبة المدرسية والتأثيرات المترتبة على ذلك والتي ترجع لاختلاف مستوى دخل الأسرة (أقل من ١٠ آلاف ريال، من ١٠ إلى ٢٠ ألف، أكثر من ٢٠ ألف) فكانت النتائج كما هي موضحة في الجدول التالي:

جدول (٤ - ٨): المتوسطات الحسابية والانحرافات المعيارية لاستجابات أفراد العينة نحو واقع ومعوقات إحلال الأجهزة اللوحية محل الحقيبة المدرسية والتأثيرات المترتبة على ذلك وفقاً لمستوى الدخل

محاور الاستبانة						مستوى الدخل
معوقات إحلال الأجهزة اللوحية محل الحقيبة المدرسية		الآثار المترتبة إحلال الأجهزة اللوحية محل الحقيبة المدرسية		واقع إحلال الأجهزة اللوحية محل الحقيبة المدرسية		
متوسط	انحراف معياري	متوسط	انحراف معياري	متوسط	انحراف معياري	
٣٥.٥٢٣	٥.٦٢٦	٤٢.٦٨٨	٩.٥٠١	٤٢.٢٨٣	٤.٢٨٣	أقل من ١٠ آلاف
٣٥.٦٩٠	٥.٨٨٢	٤٣.٨١٨	٩.١٥٨	٤١.٦٦٣	٤.١٦٣	من ١٠ إلى ٢٠ ألف
٣٥.٨٥٩	٥.٨٥٩	٤٤.٩٧٣	٨.٨٧٢	٤٠.٤٤٢	٤.٤٤٢	أكثر من ٢٠ ألف
٣٥.٦٩٦	٥.٨١٥	٤٣.٨٦٣	٩.١٨٠	٤٠.٢٥٩	٤.٢٥٩	العينة ككل

جدول (٤ - ٩): دلالة الفروق في استجابات أفراد العينة نحو واقع ومعوقات إحلال الأجهزة اللوحية محل الحقيبة المدرسية والتأثيرات المترتبة على ذلك والتي ترجع لاختلاف مستوى الدخل

محاور الاستبانة	مصدر التباين	مجموع المربعات	درجات الحرية	متوسط المربعات	قيمة ت	مستوى الدلالة
واقع إحلال الأجهزة	بين المجموعات	٣٨.٦٤٤	٢	١٩.٣٢٢	١.٠٦٦	غير دالة

مستوى الدلالة	قيمات	متوسط المربعات	درجات الحرية	مجموع المربعات	مصدر التباين	محاور الاستبانة
		١٨.١٣٢	٦.٠٣	١٠.٩٣٣.٧٦٧	داخل المجموعات	اللوحة محل الحقيبة المدرسية
			٦.٠٥	١٠.٩٧٢.٤١١	الكلية	
غير دالة	٢.١٥١	١٨٠.٥٩١	٢	٣٦١.١٨٢	بين المجموعات	الآثار المترتبة إحلال الأجهزة اللوحية محل الحقيبة المدرسية
		٨٣.٩٥٤	٦.٠٣	٥٠.٦٢٤.٤٥٠	داخل المجموعات	
			٦.٠٥	٥٠.٩٨٥.٦٣٢	الكلية	
غير دالة	٠.١١٥	٣.٨٩٣	٢	٧.٧٨٥	بين المجموعات	معوقات إحلال الأجهزة اللوحية محل الحقيبة المدرسية
		٣٣.٩١١	٦.٠٣	٢٠.٤٤٨.٣٤٧	داخل المجموعات	
			٦.٠٥	٢٠.٤٥٦.١٣٢	الكلية	

قيمة ف الجدولية عند درجات حرية (٢، ٦٠٣) ومستوى ثقة ٠.٠٠٥ و ٠.٠٠١ تساوي على الترتيب ٢.٩٩٦ و ٤.٦٠٥.

يتضح من الجدول السابق أنه:

- لا توجد فروق دالة إحصائية في استجابات أفراد عينة الدراسة نحو واقع إحلال الأجهزة اللوحية محل الحقيبة المدرسية ترجع لاختلاف مستوى دخل الأسرة.
- لا توجد فروق دالة إحصائية في استجابات أفراد عينة الدراسة نحو الآثار المترتبة على إحلال الأجهزة اللوحية محل الحقيبة المدرسية ترجع لاختلاف مستوى دخل الأسرة.
- لا توجد فروق دالة إحصائية في استجابات أفراد عينة الدراسة نحو معوقات إحلال الأجهزة اللوحية محل الحقيبة المدرسية ترجع لاختلاف مستوى دخل الأسرة.

٤- بالنسبة لمتغير عدد الأبناء:

تم استخدام اختبار تحليل التباين أحادي الاتجاه *One Way ANOVA* في الكشف عن دلالة الفروق في استجابات أفراد عينة الدراسة نحو واقع ومعوقات إحلال الأجهزة اللوحية محل الحقيبة المدرسية والتأثيرات المترتبة على ذلك والتي ترجع لاختلاف عدد الأبناء (٣ فما دون، من ٤ إلى ٦، أكثر من ٦ أبناء) فكانت النتائج كما هي موضحة في الجدول التالي:

جدول (٤ - ١٠): المتوسطات الحسابية والانحرافات المعيارية لاستجابات أفراد العينة نحو واقع ومعوقات إحلال الأجهزة اللوحية محل الحقيبة المدرسية والتأثيرات المترتبة على ذلك وفقاً لعدد الأبناء

محاوير الاستبانة						عدد الأبناء
معوقات إحلال الأجهزة اللوحية محل الحقيبة المدرسية		الآثار المترتبة إحلال الأجهزة اللوحية محل الحقيبة المدرسية		واقع إحلال الأجهزة اللوحية محل الحقيبة المدرسية		
انحراف معياري	متوسط	انحراف معياري	متوسط	انحراف معياري	متوسط	
٦٠٠٧٨	٣٥٠٧٢١	٩٠٢١٦	٤٣٠٥٦٧	٤٠٥٥٣	١٩٠٩٤٢	٣ فما دون
٥٠٤٩٨	٣٥٠٧٨٨	٩٠٣٢٥	٤٣٠٩٧٣	٣٠٩٨٩	٢٠٠٢١٩	من ٤ إلى ٦
٦٠٢٠٧	٣٥٠٢٥٧	٨٠٥٤٨	٤٤٠٣٩٢	٤٠٢٧٥	٢٠٠٩٠٥	أكثر من ٦
٥٠٨١٥	٣٥٠٦٩٦	٩٠١٨٠	٤٣٠٨٦٣	٤٠٢٥٩	٢٠٠١٩٣	العينة ككل

جدول (٤ - ١١): دلالة الفروق في استجابات أفراد العينة نحو واقع ومعوقات إحلال الأجهزة اللوحية محل الحقيبة المدرسية والتأثيرات المترتبة على ذلك والتي ترجع لاختلاف عدد الأبناء

مستوى الدلالة	قيمة ت	متوسط المربعات	درجات الحرية	مجموع المربعات	مصدر التباين	محاور الاستبانة
غير دالة	١.٤٦١	٢٦.٤٥٩	٢	٥٢.٩١٧	بين المجموعات	واقع إحلال الأجهزة اللوحية محل الحقيبة المدرسية
		١٨.١٠٩	٦.٣	١٠.٩١٩.٤٩٤	داخل المجموعات	
			٦.٥	١٠.٩٧٢.٤١١	الكلية	
غير دالة	٠.٢٦٨	٢٢.٦٤١	٢	٤٥.٢٨٣	بين المجموعات	الآثار المترتبة إحلال الأجهزة اللوحية محل الحقيبة المدرسية
		٨٤.٤٧٨	٦.٣	٥٠.٩٤٠.٣٤٩	داخل المجموعات	
			٦.٥	٥٠.٩٨٥.٦٣٢	الكلية	
غير دالة	٠.٢٤٩	٨.٤٣٩	٢	١٦.٨٧٩	بين المجموعات	معوقات إحلال الأجهزة اللوحية محل الحقيبة المدرسية
		٣٣.٨٩٦	٦.٣	٢٠.٤٣٩.٢٥٣	داخل المجموعات	
			٦.٥	٢٠.٤٥٦.١٣٢	الكلية	

قيمة ف الجدولية عند درجات حرية (٢، ٦.٣) ومستوى ثقة ٠.٠٥ و ٠.٠١ تساوي على الترتيب ٢.٩٩٦ و ٤.٦٠٥

يتضح من الجدول السابق أنه:

- لا توجد فروق دالة إحصائية في استجابات أفراد عينة الدراسة نحو واقع إحلال الأجهزة اللوحية محل الحقيبة المدرسية ترجع لاختلاف عدد الأبناء.
- لا توجد فروق دالة إحصائية في استجابات أفراد عينة الدراسة نحو الآثار المترتبة على إحلال الأجهزة اللوحية محل الحقيبة المدرسية ترجع لاختلاف عدد الأبناء.
- لا توجد فروق دالة إحصائية في استجابات أفراد عينة الدراسة نحو معوقات إحلال الأجهزة اللوحية محل الحقيبة المدرسية ترجع لاختلاف عدد الأبناء.

٥- بالنسبة لمتغير لنوع تعليم الأبناء:

تم استخدام اختبار تحليل التباين أحادي الاتجاه *One Way ANOVA* في الكشف عن دلالة الفروق في استجابات أفراد عينة الدراسة نحو واقع ومعوقات إحلال الأجهزة اللوحية محل الحقيبة المدرسية والتأثيرات المترتبة على ذلك والتي ترجع لاختلاف نوع تعليم الأبناء (علمي، حكومي، أهلي) فكانت النتائج كما هي موضحة في الجدول التالي:

جدول (٤ - ١٢): المتوسطات الحسابية والانحرافات المعيارية لاستجابات أفراد العينة نحو واقع ومعوقات إحلال الأجهزة اللوحية محل الحقيبة المدرسية والتأثيرات المترتبة على ذلك وفقاً لنوع تعليم الأبناء

محاور الاستبانة						نوع تعليم الأبناء
معوقات إحلال الأجهزة اللوحية محل الحقيبة المدرسية		الآثار المترتبة إحلال الأجهزة اللوحية محل الحقيبة المدرسية		واقع إحلال الأجهزة اللوحية محل الحقيبة المدرسية		
متوسط	انحراف معياري	متوسط	انحراف معياري	متوسط	انحراف معياري	
٣٦.٣٠٦	٥.٣٣٩	٤٤.٨٣٣	٩.٥٠٦	٢١.٩٧٢	٥.١٠٢	علمي
٣٥.٧٤١	٥.٧٩٨	٤٣.٧٦٣	٨.٩٨٨	١٩.٨٣٩	٤.٠٢١	حكومي
٣٥.٤٣١	٥.٩٨٨	٤٣.٩٠٨	٩.٦٥٨	٢٠.٧٣٩	٤.٥٣٣	أهلي
٣٥.٦٩٦	٥.٨١٥	٤٣.٨٦٣	٩.١٨٠	٢٠.١٩٣	٤.٢٥٩	العينة ككل

جدول (٤ - ١٣): دلالة الفروق في استجابات أفراد العينة نحو واقع ومعوقات إحلال الأجهزة اللوحية محل

الحقيبة المدرسية والتأثيرات المترتبة على ذلك والتي ترجع لاختلاف نوع تعليم الأبناء

مستوى الدلالة	قيمة ت	متوسط المربعات	درجات الحرية	مجموع المربعات	مصدر التباين	محاور الاستبانة
٠.٠١	٥.٩٣٠	١٠٥.٨٣١	٢	٢١١.٦٦١	بين المجموعات	واقع إحلال الأجهزة اللوحية محل الحقيبة المدرسية
		١٧.٨٤٥	٦٠٣	١٠٧٦٠.٧٥٠	داخل المجموعات	
			٦٠٥	١٠٩٧٢.٤١١	الكلية	
غير دالة	٠.٢٢٧	١٩.٢٠٨	٢	٣٨.٤١٧	بين المجموعات	الآثار المترتبة إحلال الأجهزة اللوحية محل الحقيبة المدرسية
		٨٤.٤٩٠	٦٠٣	٥٠٩٤٧.٢١٥	داخل المجموعات	
			٦٠٥	٥٠٩٨٥.٦٣٢	الكلية	
غير دالة	٠.٣٦٨	١٢.٤٦٧	٢	٢٤.٩٣٥	بين المجموعات	معوقات إحلال الأجهزة اللوحية محل الحقيبة المدرسية
		٣٣.٨٨٣	٦٠٣	٢٠٤٣١.١٩٧	داخل المجموعات	
			٦٠٥	٢٠٤٥٦.١٣٢	الكلية	

قيمة ف الجدولية عند درجات حرية (٢، ٦٠٣) ومستوى ثقة ٠.٠٠٥ و ٠.٠١ تساوي على الترتيب ٢.٩٩٦ و ٤.٦٠٥

يتضح من الجدول السابق أنه:

- توجد فروق دالة إحصائية عند مستوى ٠.٠١ في استجابات أفراد عينة الدراسة نحو واقع إحلال الأجهزة اللوحية محل الحقيبة المدرسية ترجع لاختلاف نوع تعليم الأبناء.
- لا توجد فروق دالة إحصائية في استجابات أفراد عينة الدراسة نحو الآثار المترتبة على إحلال الأجهزة اللوحية محل الحقيبة المدرسية ترجع لاختلاف نوع تعليم الأبناء.
- لا توجد فروق دالة إحصائية في استجابات أفراد عينة الدراسة نحو معوقات إحلال الأجهزة اللوحية محل الحقيبة المدرسية ترجع لاختلاف نوع تعليم الأبناء.

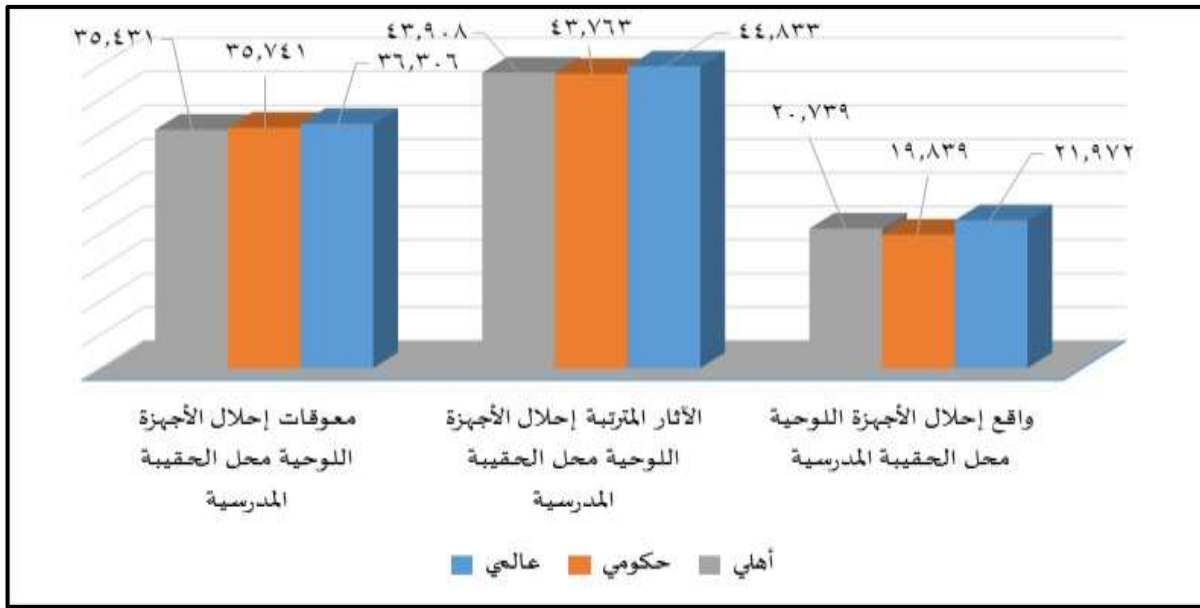
وللتعرف على الفروق بين أفراد عينة الدراسة مختلفي نوع تعليم الأبناء في الاستجابة نحو واقع إحلال الأجهزة اللوحية محل الحقيبة المدرسية تم استخدام اختبار أقل فرق دال *LSD* كاختبار للمقارنات المتعددة بين المجموعات في حالة دلالة تحليل التباين فكانت النتائج كما هي موضحة بالجدول التالي:

جدول (٤ - ١٤): المقارنة بين الأسر المختلفة في نوع تعليم الأبناء في الاستجابة نحو واقع إحلال الأجهزة اللوحية محل الحقيبة المدرسية

حكومي (م) = ١٩.٨٣٩	علمي (م) = ٢١.٩٧٢	نوع تعليم الأبناء	واقع إحلال الأجهزة اللوحية محل الحقيبة المدرسية
	**٢.١٣٣	حكومي (م) = ١٩.٨٣٩	
٠.٨٩٩	١.٢٣٤	أهلي (م) = ٢٠.٧٣٩	

** الفرق بين المتوسطين دال إحصائياً عند مستوى ٠.٠١

يتضح من الجدول السابق أن أعلى المجموعات في الحكم على واقع إحلال الأجهزة اللوحية محل الحقيبة المدرسية هم مجموعة أولياء الأمور من يتعلم أبنائهم في مدارس علمية، بينما أقل المجموعات هي مجموعة أولياء الأمور من يتعلم أبنائهم بمدارس حكومية حيث كانت هناك فروق دالة إحصائياً عند مستوى ٠.٠١ بين المجموعتين، بينما تحتل مجموعة أولياء الأمور من يتعلم أبنائهم بمدارس أهلية مرتبة متوسطة بين المجموعتين، ويمكن توضيح النتائج الحالية بالشكل التالي:



شكل (٤ - ٣): الفروق في واقع إحلال الأجهزة اللوحية محل الحقيبة المدرسية وفقاً لنوع تعليم الأبناء.

٦- بالنسبة لمتغير مرحلة تعليم الأبناء:

تم استخدام اختبار تحليل التباين أحادي الاتجاه *One Way ANOVA* في الكشف عن دلالة الفروق في استجابات أفراد عينة الدراسة نحو واقع ومعدات إحلال الأجهزة اللوحية محل الحقيبة المدرسية والتأثيرات المترتبة على ذلك والتي ترجع لاختلاف مرحلة تعليم الأبناء (ابتدائي، متوسط، ثانوي، ابتدائي ومتوسط، متوسط و ثانوي، ابتدائي ومتوسط و ثانوي) فكانت النتائج كما هي موضحة في الجدول التالي:

جدول (٤ - ١٥): المتوسطات الحسابية والانحرافات المعيارية لاستجابات أفراد العينة نحو واقع ومعدات إحلال الأجهزة اللوحية محل الحقيبة المدرسية والتأثيرات المترتبة على ذلك وفقاً لمرحلة تعليم الأبناء

محاور الاستبانة						مرحلة تعليم الأبناء
معدات إحلال الأجهزة اللوحية محل الحقيبة المدرسية		الأثار المترتبة إحلال الأجهزة اللوحية محل الحقيبة المدرسية		واقع إحلال الأجهزة اللوحية محل الحقيبة المدرسية		
انحراف معياري	متوسط	انحراف معياري	متوسط	انحراف معياري	متوسط	
٥.٨٢٢	٣٥.٧٠١	٩.٥٠٧	٤٢.٧٣٥	٤.٤٠٩	١٩.٤٧٤	ابتدائي

متوسط	٢١.٤١٩	٤.٩٥٢	٤٧.١٩٤	٧.٦٥٧	٣٧.٤١٩	٥.٢٧٧
ثانوي	٢١.٧٢٠	٤.٧٨٥	٤٦.٨٦٠	٨.٧٩٧	٣٤.٥٠٠	٥.٧١٩
ابتدائي ومتوسط	٢٠.٥١٣	٤.٣١٤	٤٥.٢٣٠	٧.٩١٥	٣٥.٩٥٦	٥.٩٩٨
ابتدائي وثانوي	١٩.٥٥٣	٣.٧٢٩	٤٢.٦٣٨	٩.٧١٢	٣٥.٥٣٢	٥.٦٠٢
متوسط وثانوي	١٩.٩٦٨	٣.٧٦٤	٤٦.٠٩٧	٩.٠٠٩	٣٥.٧٤٢	٦.٢٩٨
متوسط وابتدائي وثانوي	٢٠.٥٠٤	٣.٥٨٤	٤٢.٣٩٠	٩.٤٥٢	٣٥.٥٥٣	٥.٧٧٠
العينة ككل	٢٠.١٩٣	٤.٢٥٩	٤٣.٨٦٣	٩.١٨٠	٣٥.٦٩٦	٥.٨١٥

جدول (٤ - ١٦): دلالة الفروق في استجابات أفراد العينة نحو واقع ومعوقات إحلال الأجهزة اللوحية محل الحقيبة المدرسية والتأثيرات المترتبة على ذلك والتي ترجع لاختلاف مرحلة تعليم الأبناء

مستوى الدلالة	قيمة ت	متوسط المربعات	درجات الحرية	مجموع المربعات	مصدر التباين	محاور الاستبانة
٠.٠٠١	٢.٩٦٦	٥٢.٧٦٩	٦	٣١٦.٦١٣	بين المجموعات	واقع إحلال الأجهزة اللوحية محل الحقيبة المدرسية
		١٧.٧٨٩	٥٩٩	١٠.٦٥٥.٧٩٨	داخل المجموعات	
			٦٠٥	١٠.٩٧٢.٤١١	الكلية	
٠.٠٠١	٣.٥٧٩	٢٩٤.١٣٢	٦	١٧٦٤.٧٨٩	بين المجموعات	الآثار المترتبة إحلال الأجهزة اللوحية محل الحقيبة المدرسية
		٨٢.١٧٢	٥٩٩	٤٩٢٢.٠٨٤٣	داخل المجموعات	
			٦٠٥	٥٠٩٨٥.٦٣٢	الكلية	
غير دالة	٠.٨٦٢	٢٩.١٧٩	٦	١٧٥.٠٧١	بين المجموعات	معوقات إحلال الأجهزة اللوحية محل الحقيبة المدرسية
		٣٣.٨٥٨	٥٩٩	٢٠.٢٨١.٠٦١	داخل المجموعات	

مستوى الدلالة	قيمات	متوسط المربعات	درجات الحرية	مجموع المربعات	مصدر التباين	محاور الاستبانة
			٦٠٥	٢٠٤٥٦.١٣٢	الكلية	

قيمة ف الجدولية عند درجات حرية (٦، ٥٩٩) ومستوى ثقة ٠.٠٠٥ و ٠.٠٠١ تساوي على الترتيب ٢٠٠٩٩ و ٢٠٨٠٢

يتضح من الجدول السابق أنه:

- توجد فروق دالة إحصائية عند مستوى ٠.٠٠١ في استجابات أفراد عينة الدراسة نحو واقع إحلال الأجهزة اللوحية محل الحقيبة المدرسية ترجع لاختلاف مرحلة تعليم الأبناء.
- توجد فروق دالة إحصائية عند مستوى ٠.٠٠١ في استجابات أفراد عينة الدراسة نحو الآثار المترتبة على إحلال الأجهزة اللوحية محل الحقيبة المدرسية ترجع لاختلاف مرحلة تعليم الأبناء.
- لا توجد فروق دالة إحصائية في استجابات أفراد عينة الدراسة نحو معوقات إحلال الأجهزة اللوحية محل الحقيبة المدرسية ترجع لاختلاف مرحلة تعليم الأبناء.

وللتعرف على الفروق بين أفراد عينة الدراسة مختلفي مراحل تعليم الأبناء في الاستجابة نحو واقع إحلال الأجهزة اللوحية محل الحقيبة المدرسية والآثار المترتبة على إحلال الأجهزة اللوحية محل الحقيبة المدرسية تم استخدام اختبار أقل فرق دال *LSD* كاختبار للمقارنات المتعددة بين المجموعات في حالة دلالة تحليل التباين فكانت النتائج كما هي موضحة بالجدول التالي:

جدول (٤ - ١٧): المقارنة بين الأسر المختلفة في نوع تعليم الأبناء في الاستجابة نحو واقع إحلال الأجهزة اللوحية محل الحقيبة المدرسية

محاور الاستبانة	مرحلة تعليم الأبناء	ابتدائي (م) =	متوسط (م) =	ثانوي (م) =	ابتدائي ومتوسط (م) =	ابتدائي و ثانوي (م) =	متوسط و ثانوي (م) =
واقع إحلال الأجهزة اللوحة محل	متوسط (م) = ٢١.٤١٩	١٩.٤٧٤ (م) =	٢١.٤١٩ (م) =	٢١.٧٢٠ (م) =	٢٠.٥١٣ (م) =	١٩.٥٥٣ (م) =	١٩.٩٦٨ (م) =
		* ١.٩٤٥					
	ثانوي (م) = ٢١.٧٢٠	** ٢.٢٤٦	٠.٣٠١				
	ابتدائي ومتوسط (م) = ٢٠.٥١٣	* ١.٠٣٩	٠.٩٠٦	١.٢٠٧			

		٠.٩٦٠	*٢.١٦٧	١.٨٦٦	٠.٠٧٩٣	ابتدائي وثانوي (م=١٩.٥٥٣)	الحقيقية المدرسية
	٠.٤١٥	٠.٥٤٦	١.٧٥٢	١.٤٥٢	٠.٤٩٤	متوسط وثانوي (م=١٩.٩٦٨)	
٠.٥٣٦	٠.٩٥١	٠.٠٠٩	١.٢١٦	٠.٩١٥	*١.٠٣٠	ابتدائي ومتوسط وثانوي (م=٢٠.٥٠٤)	
متوسط وثانوي (م=٤٦.٠٩٧)	ابتدائي وثانوي (م=٤٢.٦٣٨)	ابتدائي ومتوسط (م=٤٥.٢٣٠)	ثانوي (م) (م=٤٦.٨٦٠)	متوسط (م) (م=٤٧.١٩٤)	ابتدائي (م) (م=٤٢.٧٣٥)	مرحلة تعليم الأبناء	
					*٤.٤٥٩	متوسط (م=٤٧.١٩٤)	الآثار المرتبة
				٠.٣٣٤	**٤.١٢٥	ثانوي (م=٤٦.٨٦٠)	إحلال الأجهزة
			١.٦٢٩	١.٩٦٣	*٢.٤٩٥	ابتدائي ومتوسط (م=٤٥.٢٣٠)	اللوحية محل
		٢.٥٩٢	*٤.٢٢٢	*٤.٥٥٥	٠.٠٩٦	ابتدائي وثانوي (م=٤٢.٦٣٨)	الحقيقية المدرسية
	٣.٤٥٨	٠.٨٦٧	٠.٧٦٣	١.٠٩٧	٣.٣٦٢	متوسط وثانوي (م=٤٦.٠٩٧)	
*٣.٧٠٧	٠.٢٤٨	*٢.٨٣٩	**٤.٤٦٩	**٤.٨٠٣	٠.٣٤٤	ابتدائي ومتوسط وثانوي (م=٤٢.٣٩٠)	

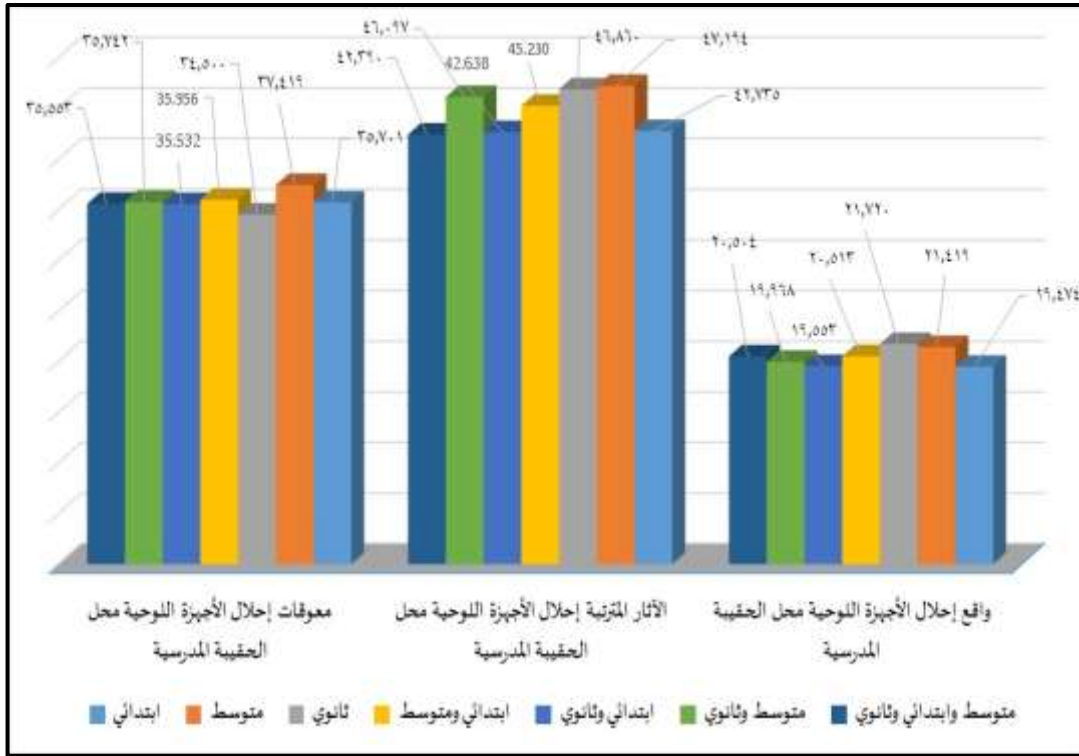
* الفرق بين المتوسطين دال إحصائياً عند مستوى ٠.٠٥ ، ** الفرق بين المتوسطين دال عند مستوى ٠.٠١

يتضح من الجدول السابق أنه:

- بالنسبة لواقع إحلال الأجهزة اللوحية محل الحقيقية المدرسية أقل المجموعات هي المجموعة التي لها أبناء بالمرحلة الابتدائية حيث تفوقت عليها بفروق دالة إحصائياً المجموعات التي لها أبناء بالمراحل (متوسط، ثانوي، ابتدائي ومتوسط، وابتدائي ومتوسط وثنانوي) كذلك من المجموعات المنخفضة في تقييم الواقع المجموعة التي لها أبناء بالمرحلتين الابتدائي والثانوي حيث تفوقت عليها المجموعة التي لها أبناء بالمرحلة الثانوية بفروق دالة إحصائياً، وهو ما يؤكد أن أعلى المجموعات هي المجموعة التي لها أبناء في التعليم الثانوي فقط، وبجمل النتائج هنا تؤكد أن أولياء الأمور من لهم أبناء بالتعليم الابتدائي هم الأقل

في تقييم واقع إحلال الأجهزة اللوحية بينما أولياء الأمور من لهم أبناء بالمرحلة الثانوية هم أعلى المجموعات.

- بالنسبة للأثار المترتبة على إحلال الأجهزة اللوحية محل الحقيبة المدرسية أقل المجموعات هي المجموعة التي لها أبناء بالمرحلة الابتدائية حيث تفوقت عليها بفروق دالة إحصائياً المجموعات التي لها أبناء بالمرحلة (متوسط، ثانوي، ابتدائي ومتوسط) كذلك من المجموعات المنخفضة في تقييم الأثار المترتبة على إحلال الأجهزة اللوحية محل الحقيبة المدرسية المجموعة التي لها أبناء بالمرحلتين الابتدائي والثانوي حيث تفوقت عليها المجموعة التي لها أبناء بالمرحلة الثانوية فقط وبالمرحلة المتوسطة فقط، كذلك من المجموعات المنخفضة في تقييم تلك الأثار المجموعة التي لها أبناء في الثلاث مراحل معاً (ابتدائي، متوسط، ثانوي) حيث تفوقت عليها بفروق دالة إحصائياً المجموعات التي لها أبناء بالمرحلة (متوسط، ثانوي، ابتدائي ومتوسط، متوسط وثانوي) بفروق دالة إحصائياً، وهو ما يؤكد أن أعلى المجموعات هي المجموعة التي لها أبناء في التعليم المتوسط فقط، والثانوي فقط، والابتدائي والمتوسط معاً والمتوسط والثانوي معاً بينما أقل المجموعات في تقييم تلك الأثار هي المجموعات التي لها أبناء في الابتدائي فقط والثانوي والابتدائي والثانوي معاً والابتدائي والمتوسط والثانوي معاً، ويمكن توضيح تلك النتائج من خلال الشكل التالي:



شكل (٤ - ٤): الفروق في واقع إحلال الأجهزة اللوحية محل الحقيبة المدرسية وفقاً لمرحلة تعليم الأبناء

المراجع

أولاً: المراجع العربية:

- إبراهيم، ليلى محمد وفا. (٢٠١٢م). الجودة الشاملة في التعليم. ط١. عمان، الأردن: مكتبة المجتمع العربي.
- أحمد، محمد جاد. (٢٠٠٩م). التجديد التربوي في التعليم قبل الجامعي. ط١. الإسكندرية، مصر: دار العلم والإيمان.
- إسماعيل، زكي محمد. (١٩٨٢م). الانثروبولوجيا والفكر الإنساني. ط١. جدة، المملكة العربية السعودية: شركة مكنتات عكاظ.
- إنجلز، ب. (١٩٩١م). مدخل إلى نظريات الشخصية. ط١. ترجمة فهد بن عبد الله الدليم). ط١. الطائف، المملكة العربية السعودية: دار الحارثي للطباعة والنشر.
- سيوني، عبد الحميد. (٢٠٠٧م). التعليم الإلكتروني والتعليم الجوال. ط١. القاهرة، مصر: دار الكتب العلمية.
- البلوي، هيفاء بنت عواد. (٢٠١٤م). متطلبات استبدال الحقيبة المدرسية بالأجهزة اللوحية كما تراها معلمات المرحلة الثانوية بمدينة الرياض. رسالة ماجستير منشورة، في المؤتمر الدولي للدراسات التربوية المقام في ماليزيا في الفترة ١٤-١٦ نوفمبر ٢٠١٧م.
- بيزان، حنان صادق. (٢٠١١م). الفجوة الرقمية والتخطيط للمشاريع المعلوماتية. المجلة العربية للدراسات المعلوماتية. (٣٤).
- إبراهيم، حمدي عز العرب. (٢٠٠٧م). احتياجات المعلم لتطبيق التعليم الإلكتروني في الصفوف الدراسية والمعوقات ذات العلاقة. مجلة كلية التربية، ١، (٣٦)، ٢٧٣-٣٠٠.
- تيماشيف، ن. (١٩٨٠م). نظرية علم الاجتماع، طبيعتها وتطورها. ط (٦). (ترجمة محمود عواد، وآخرون). القاهرة، مصر: دار المعارف.
- الحسيني، هويدا محمد. (٢٠١٤م). تقويم الكتاب الإلكتروني في اللغة العربية للصف الثالث الابتدائي في ضوء معايير الجودة. المنوفية: مجلة دراسات عربية في التربية وعلم النفس، ٢(٤٥)، ١١-٧٢.

الخالدي، ابتسام عبد الأمير، والخيال، موزة محمد علي. (١٩٩٩م). أثر وزن الحقيبة المدرسية على تلاميذ المرحلة الابتدائية (الجزء الثاني). مجلة التربية. ٢٠ (١٦١)، ٥٧ - ٩٧.

الرويلي، رمضان مرجي. (٢٠١٤م). فاعلية استخدام الحاسوب اللوحي وتطبيقاته التعليمية في تنمية تحصيل طلاب الصف الرابع الابتدائي في مادة الرياضيات. رسالة ماجستير غير منشورة، جامعة الملك عبد العزيز. جدة.

الزعي، آمال أحمد، وعودة، أحمد سليمان. (٢٠١٠م). تقويم الحقيبة المدرسية للصفوف الثلاثة الأول. مجلة العلوم التربوية والنفسية. ١٤ (٣)، ١٥٥-١٨٦.

الزيات، فتحي مصطفى. (١٩٩٦م). سيكولوجية التعلم. ط١. القاهرة، مصر: دار النشر للجامعات.

زيتون، حسن حسين. (٢٠٠١م). تصميم التدريس رؤية منظوميه، سلسلة أصول التدريس. المجلد الأول، الكتاب الثاني. مصر: عالم الكتب للنشر والتوزيع.

زيتون، حسن حسين. (٢٠٠٥م). رؤية جديدة في التعليم-التعلم الإلكتروني. ط١. الرياض، المملكة العربية السعودية: الدار الصولتية للتربية.

زيتون، حسن، وزيتون، كمال. (٢٠٠٣م). التعلم والتدريس من منظور النظرية البنائية. ط١. القاهرة، مصر: عالم الكتب للنشر والتوزيع.

زيتون، عايش. (٢٠٠٧م). النظرية البنائية واستراتيجية تدريس العلوم. ط١. عمان، الأردن: دار الشروق.

الزيد، عبد الله زيد. (٢٠١٥م). أثر استخدام جهاز الآيباد كوسيلة تعليمية في تنمية الدافعية للإنجاز لدى طلاب الصف التاسع بدولة الكويت. رسالة ماجستير غير منشورة، جامعة آل البيت. عمان.

الشايح، إبراهيم بن عبد الله. (٢٠١٤م). متطلبات تفعيل الكتاب الإلكتروني في المدارس الثانوية العامة بمدينة الرياض من وجهة نظر المشرفين التربويين. رسالة ماجستير غير منشورة. جامعة الملك سعود. الرياض.

شطناوي، نواف موسى، وأبو عاشور، خليفة مصطفى (٢٠١٣م). الحقيبة المدرسية وعلاقتها بصحة الطلبة ودور الإدارة المدرسية في إيجاد الحلول والبدائل. المجلة الدولية للأبحاث التربوية. (٣٤)، ١٣٧-١٥٤. الأردن.

عبد الرحمن، ليلي. (٢٠٠٣م). الحقيبة المدرسية: مضارها الصحية وسبل العلاج. مجلة الوعي الإسلامي. ٤٠ (٤٥٠)، ٨٠ - ٨١.

العبد اللطيف، محمد فائق. (٢٠١٥م). أثر استخدام الحاسوب اللوحي (ipad) في تدريس وحدة المجسمات لتنمية التصور المكاني والتحصيل في الرياضيات لدى طلبة الصف الثامن الأساسي. رسالة ماجستير غير منشورة، جامعة اليرموك. إربد.

عزت، محمد فريد محمود. (٢٠١٢م). نشأة الكتاب الإلكتروني وتطوره، ومميزاته، وسلبياته. مجلة التربية، ٤١ (١٧٨)، ٢٧١ - ٣١٤.

العساف، صالح. (٢٠١٢م). المدخل إلى البحث في العلوم السلوكية. ط٢. الرياض: دار الزهراء.

عزمي، نبيل جاد. (٢٠١٤م). بيئات التعلم التفاعلية. ط١. القاهرة، مصر: دار الفكر العربي.

عفانة، عزو إسماعيل، والخزندار، نائلة نجيب. (٢٠٠٤م). التدريس الصفي بالذكاءات المتعددة. ط١. فلسطين: دار آفاق.

العلامات، خليل سلامة سليم. (١٩٩٧م). الآثار السلبية للحقيبة المدرسية. رسالة المعلم، ٣٨ (٣)، ٣٦ - ٣٨.

العواوودة، مجد عبد الحميد. (٢٠١٧م). اتجاهات طالبات المرحلة الأساسية بالمدارس العمرية نحو استخدام الايباد في العملية التعليمية. المجلة الدولية للعلوم التربوية والنفسية، (٥)، ١٤٣ - ١٨٨.

فطيم، لطفي. (١٩٨٨م). نظريات التعلم المعاصر وتطبيقاتها التربوية. ط١. القاهرة، مصر: مكتبة النهضة المصرية.

قسطنطين، نبيل. (٢٠٠٨م). المناهج الجديدة والحقيبة المدرسية: الحلول التربوية المقترحة. المجلة التربوية، (٤٢)، ٢١ - ٢٤.

القطو، آلاء أسيد خليل. (٢٠١٢م). تأثير الحقائب المدرسية على ظهور الطلاب. رسالة ماجستير غير منشورة. جامعة النجاح الوطنية. نابلس.

القلاب، فاضلة فاضل. (٢٠١١م). تأثير وزن الحقيبة المدرسية على التوازن وآلام الجهاز الحركي لدى طالبات المدارس. رسالة ماجستير غير منشورة. جامعة الملك سعود. الرياض.

قنبي، فاتنة محمد. (٢٠١٦م). اتجاهات المعلمين والطلبة نحو استخدام الحاسوب اللوحي في التعلم والتعليم في المدارس الأردنية. المجلة العربية للعلوم ونشر الأبحاث، ٢ (٥)، ٤٨٤ - ١٠١.

الكرش، محمد أحمد محمد. (١٩٩٦م). واقع الحقيبة المدرسية بالمدارس الابتدائية بدولة قطر. مجلة آفاق تربوية، (٩)، ٩٦ - ١٠١.

ليلة، علي. (١٩٨٢م). البنائية الوظيفية في علم الاجتماع والأنثروبولوجيا، المفاهيم والقضايا. ط١. القاهرة، مصر: دار المعارف.

المجلة الدولية لتكنولوجيا التعليم والتعلم عن بعد. (٢٠٠٥م). الترابطية: نظرية التعلم للعصر الرقمي. ٢(١)، يناير ٢٠٠٥.

مذكور، علي أحمد. (٢٠٠١م). التربية والتغير التكنولوجي. مجلة العلوم التربوية. ٩ (٣). ١ - ٢٦.

مذكور، علي أحمد. (٢٠٠٥م). العولمة وحتمياتها التكنولوجية والحصانة الثقافية. المملكة العربية السعودية: ندوة العولمة وأولويات التربية. ٢. ١٠٦٩ - ١١٠٨.

مصباح، عامر. (٢٠٠٨). منهجية البحث في العلوم السياسية والإعلام. سلسلة الكتب الأساسية في العلوم الإنسانية والاجتماعية. الجزائر: ديوان المطبوعات الجامعية.

مذكور، علي أحمد. (٢٠٠٨م). قراءة في نظرية الفضاءات الخارجية وآثارها الثقافية والتربوية واللغوية. المؤتمر العلمي الثامن للجمعية المصرية للقراءة والمعرفة. ٣٧٧ - ٤٢٢. مصر.

مذكور، علي أحمد. (٢٠١٢م). تطوير منظومة التربية والتعليم. المؤتمر العلمي الدولي الأول - رؤية استشرافية لمستقبل التعليم في مصر والعالم العربي في ضوء التغيرات المجتمعية المعاصرة. ١. ٦١ - ٨٣. مصر.

المزروعى، عيسى. (٢٠١٥م). التجارب الدولية في توظيف الأجهزة اللوحية في التعليم. مسترد من <http://fatihprojesi.meb.gov.tr/tr/index.php>

مشروع الفاتح لتوظيف الأجهزة اللوحية في العملية التعليمية في تركيا، مسترد من <http://fatihprojesi.meb.gov.tr/tr/index.php>

النوح، مساعد عبد الله حمد. (٢٠١١). مبادئ البحث التربوي. ط٢، الرياض: مكتبة الرشد.

وزارة التعليم. (٢٠١٨م). استراتيجية تطوير التعليم العام في المملكة العربية السعودية.

المراجع الأجنبية:

Brianne, Y. (2012). *The Use of iPads in the Classroom*. Penn State University.

Huber,S.(2012). *A Developmant of a Taxonomy for the Use of Tablets in schools*.
Institute for Information Systems and Computer Media Graz University of
Technology. Cited in (1Apr.2014) Available.

Valstad, V. (2011). *Introducing the ipad in A Norwegian High School*. Norwegian
University of Science and Technology Department of Computer and Information
Science. Cited in (5Apr.2014) Available at:
<https://www.dropbox.com/s/q4iu2iyof236f gb/iPad3.pdf>

PCmag encyclopedia(2014)Definition of : tablet combuter , Available at

[http// www. Pcmag.com/ancyclopedia/term/52520/tablet-computer](http://www.Pcmag.com/ancyclopedia/term/52520/tablet-computer)