

## خريطة مستويات التنمية البشرية في محافظة سوهاج

محمد نور الدين صبره علي (\*)

### مقدمة

يتناول موضوع البحث خريطة مستويات التنمية البشرية في محافظة سوهاج حيث تعد قضية التنمية البشرية إحدى القضايا العالمية الهامة التي تحشد لها الدول والمنظمات الدولية مختلف الجهود للاهتمام بها. ويبدو ذلك واضحاً من خلال عدد المؤتمرات الدولية التي عقدت من أجل تناول قضايا التنمية في المجتمعات النامية .

ولقد بدأ ظهور مفهوم التنمية بعد الحرب العالمية الثانية كمجهود منظم للنهوض بأحوال الدول النامية ، وفي عام (١٩٥٦م) عرّفت هيئة الأمم المتحدة التنمية بأنها " العمليات التي توحد جهود السلطات الحكومية لتحسين الأحوال الاجتماعية والاقتصادية والثقافية للمجتمعات المحلية " ( هدى محمد محمود، ٢٠١٠ ، ص ٥٤) . كما عرفها بعض المتخصصين بأنها " تغيير اجتماعي مخطط وموجه نحو الوصول لأفضل استثمار للموارد البشرية للمجتمع يهدف لرفع مستوى المعيشة لأبنائه وتحسين نوعية حياتهم " ( عماد محمد عبد القادر، ٢٠١٢ ، ص ٢١٢ )

### قياس التنمية البشرية

استقرت تقارير التنمية البشرية التي بدأ إصدارها البرنامج الإنمائي للأمم المتحدة منذ عام (١٩٩٠م) ، علي أن يعبر عنها بمقياس يسمى دليل التنمية البشرية ، بالإضافة إلي مجموعة من المؤشرات الفرعية الأخرى . ودليل التنمية البشرية يقيس معدل الإنجاز في بلد ما في ثلاثة أبعاد أو مؤشرات رئيسية ، هي : (الصحة والمعرفة والدخل) . والصحة تقاس بمتوسط العمر المتوقع عند الميلاد ، والمعرفة تقاس بمعدل إلمام البالغين بالقراءة والكتابة ، ونسب الالتحاق بالتعليم ، والدخل يقاس بمتوسط نصيب الفرد من الناتج المحلي بالدولار المكافئ للقوة الشرائية . بالإضافة إلي مجموعة أخرى من المؤشرات تشمل : ملامح الحرمان البشري ، والفجوات بين الذكور والإناث ، والريف والحضر ، ولامح الحالة الصحية ، ولامح الحالة التعليمية ، وقوة العمل والبطالة ، وغير ذلك من المؤشرات الفرعية . وفي تقارير التنمية البشرية الصادرة عن البرنامج الإنمائي للأمم المتحدة احتلت مصر ترتيب متأخر منذ أول تقرير صدر عام (١٩٩٠م) ؛ حيث احتلت الترتيب

(\*) هذا البحث من رسالة الدكتوراه الخاصة بالباحث، وهي بعنوان: [جغرافية التنمية البشرية في محافظة سوهاج باستخدام نظم المعلومات الجغرافية]، تحت إشراف: أ.د. علي أحمد هارون (رحمه الله) - كلية الآداب - جامعة سوهاج & أ.د. حمدي أحمد الديب - كلية الآداب - جامعة سوهاج & أ.د. سعد أحمد حسن- كلية الآداب - جامعة أسوان.

(١١٠) بين (١٧٣) دولة شملهم التقرير بمؤشر (٥٤٦، ٠). وظل ترتيب مصر يتأرجح صعوداً وهبوطاً ليصل أدناه عام (٢٠٠١م) لتحتل الترتيب (١٢٠) بين (١٧٧) دولة بمؤشر (٦٤٨، ٠)، وبلغ أعلاه عام (٢٠١٠م) بترتيب (١٠١) بين (١٧٩) دولة بمؤشر (٦٧٨، ٠)، ثم عاود الهبوط ليصل الترتيب في تقرير (٢٠١٨م) إلي (١١٥) بين (١٨٩) دولة بمؤشر (٦٩٦، ٠) لتحتل مصر الترتيب (١٢) بين الدول العربية و (٩) بين الدول الإفريقية .

وتقسم دول العالم في هذه التقارير إلي ثلاثة مستويات حسب مؤشر التنمية البشرية وهي :

- ١ - دول ذات تنمية بشرية مرتفعة (المؤشر أكبر من ٨٠٠، ٠) وشملت ٥٩ دولة .
- ٢ - دول ذات تنمية بشرية متوسطة (٥٥٠، ٠ إلي ٧٩٩، ٠) وشملت ٩٢ دولة .
- ٣ - دول ذات تنمية بشرية منخفضة (أقل من ٥٥٠، ٠) وشملت ٣٨ دولة . (تقرير ٢٠١٨م) وتتأخر مصر كثيراً في مجال التنمية البشرية عن الدول المجاورة وعن الكيان الإسرائيلي الذي احتل الترتيب رقم (٢٢) بمؤشر (٩٠٣، ٠) في نفس التقرير ، ووصل ترتيب الإمارات إلي (٣٤) وقطر (٣٧) والمملكة العربية السعودية (٣٩) والبحرين (٤٣) وعمان (٤٨) والكويت (٥٦) .

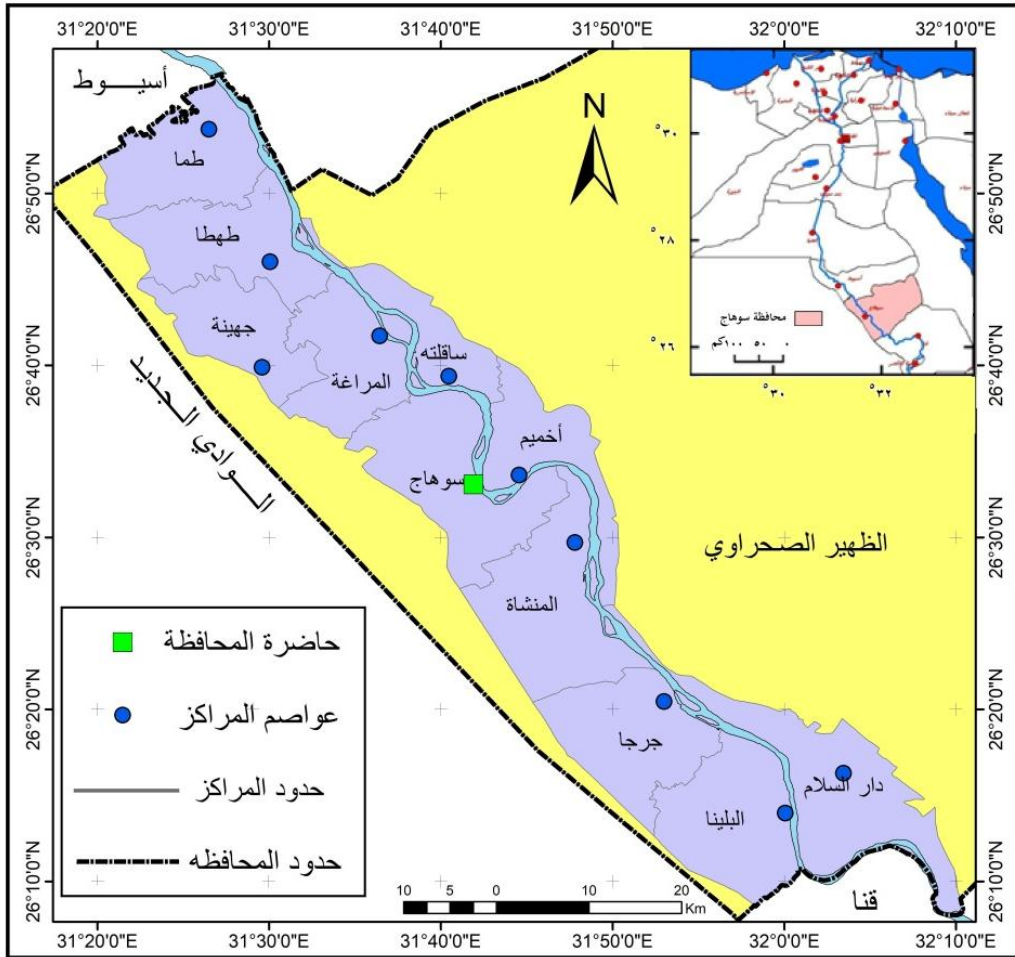
( UNDP, Human Development Reports , 1990 – 2018 )

ومع تدني ترتيب مصر في التنمية البشرية طوال التقارير العالمية السابقة فإن محافظة سوهاج ظلت في مؤخرة محافظات مصر طوال تلك الفترات ، فكان ترتيبها يتراوح بين (١٧ : ٢٢) خلال جميع التقارير المصرية وفي تقرير (٢٠١٠م) استقر ترتيبها (٢٢) مع محافظة قنا ، ولم تتخط إلا ثلاث محافظات ( الفيوم والمنيا وأسيوط ) ، وكانت جميعها في مؤخرة ترتيب محافظات مصر من حيث التنمية البشرية . ( UNDP, Egypt Human Development Reports , 1995 – 2010 )

ويتم في هذا البحث عمل نموذج لقياس مستوي التنمية البشرية في المحافظة مكون من عدد (٦٠) مؤشر محلي من المؤشرات الفرعية لقياس التنمية البشرية تغطي أهم المؤشرات الفرعية المحلية للتنمية البشرية ، ويتم تطبيقها علي جميع مراكز المحافظة لتسهيل المقارنة بين المراكز وترتيبها حسب درجاتها من رتب التنمية البشرية وكل مركز يأخذ ترتيبه بين المراكز حسب موقعه التنموي ، ثم يتم عمل خريطة مجمعة لمراكز المحافظة من إجمالي هذه المؤشرات ، وتقسم المراكز فيها إلي ثلاث مجموعات تبدأ بمراكز الدرجة الأولى وتنتهي بمراكز الدرجة الثالثة ، وينتهي بقياس العلاقة الارتباطية بين مجموع رتب مقاييس النموذج المقترح ومؤشراته الفرعية . كما يقوم الباحث بتطبيق النموذج الدولي المعتمد من البرنامج الإنمائي للأمم المتحدة المكون من ثلاثة مؤشرات أو أدلة رئيسية للتنمية البشرية ، وعمل خريطة مجمعة من هذه الأدلة الرئيسية لمراكز المحافظة ، وكذلك ترتيب كل مركز علي حدة ؛ لمعرفة المراكز المتدنية في الترتيب والأولي بالرعاية .

## تحديد منطقة الدراسة :

تقع محافظة سوهاج بين دائرتي عرض (٠٨' ٢٦' 18 : ٠٧' ٢٧' ٠) شمالاً ، وخطي طول (٠١٨' ٣١' 48 : ٠٣٢' ٠٠' ٠) شرقاً ، وعلى بعد (٤٦٧ كم) جنوب القاهرة . وهي إحدى محافظات إقليم جنوب الصعيد وتمتد على ضفتي النيل بطول (١٢٥ كم) ويتراوح عرض المساحة المأهولة فيها بين (١٦ : ٢٥ كم) وتحدها شمالاً محافظة أسيوط ، وجنوباً محافظة قنا ، وشرقاً محافظة البحر الأحمر ، وغرباً محافظة الوادي الجديد . (شكل ١)



المصدر : ديوان عام محافظة سوهاج - وحدة نظم المعلومات الجغرافية (GIS)

شكل (١) موقع منطقة الدراسة والتقسيم الإداري لمحافظة سوهاج (٢٠١٧م)

وتبلغ المساحة الإجمالية للمحافظة ( ١١٠٢٢ كم٢ ) وأما المساحة المستغلة فتبلغ ( ١٧٣٢ كم٢ ) وعدد سكانها ( ٤٩٦٧٤٠٩ نسمة ) بكثافة ( ٢٨٧٠ نسمة / كم٢ ) وذلك بالنسبة للمساحة المأهولة وتتكون من ١١ مركزاً إدارياً ، ١١ مدينة ، ٣ أحياء ، ٥١ وحدة محلية قروية ، ٢٦٩ قرية تابع ، ١٤٤٥ كفر ونجع ( تعداد ٢٠١٧ م ) .

### مشكلة البحث :

أظهرت تقارير التنمية البشرية الصادرة عن معهد التخطيط القومي في الفترة ( ١٩٩٥ : ٢٠١٠ م ) تأخر وضع المحافظة التنموي إذ ظل مؤشر التنمية البشرية الرئيس لها في الرتب الخمس الأخيرة علي مستوي محافظات الجمهورية طوال تلك الفترات ، وأوضحت أن المحافظة تضم ربع القرى الأكثر فقراً علي مستوي الجمهورية ، كما أظهرت دراسة ( المركز الديموجرافي ، ٢٠٠٨ ، ص ٤٤ ) أن إجمالي نسبة الفقراء في سوهاج وصلت ( ٦٤ % ) من جملة سكان المحافظة ، لذا فإن موضوع الدراسة يفرض مجموعة من التساؤلات التي يحاول البحث الإجابة عليها وهي :-

١. ما هي أبعاد التنمية البشرية وجوانبها المختلفة في محافظة سوهاج ؟
٢. ما هي طبيعة الفجوات الموجودة بين مراكز المحافظة ؟
٣. كيف تتوزع المؤشرات الرئيسية للتنمية البشرية داخل المحافظة وما سبب تباين توزيعها ؟

### أهداف البحث :

١. الوقوف علي مستويات التنمية البشرية وفقاً للمتغيرات السكانية والاقتصادية والاجتماعية وخدمات البنية الأساسية ، وإظهار التباينات المكانية بين المراكز من حيث مؤشرات التنمية البشرية داخل المحافظة
٢. تحديد خريطة مكانية للمناطق المتدنية في مؤشرات التنمية ، وذلك لإعادة توجيه السياسات وبرامج التنمية تجاهها.
٣. وضع أسس علمية للتقويم التنموي بالمحافظة .
٤. التعرف علي علي واقع ترتيب مراكز المحافظة من حيث مؤشرات التنمية البشرية الرئيسية والفرعية .

### مناهج وأساليب البحث :

اعتمد البحث علي بعض المناهج من أهمها المنهج الموضوعي والإقليمي والسلوكي، كما استخدم بعض الأساليب منها الأسلوب الكمي والإحصائي في المعادلات والارتباطات وتحليل البيانات ، والكارتوجرافي لرسم الأشكال البيانية ، وبعض برامج نظم المعلومات في رسم الخرائط .

## الدراسات السابقة :

اعتمد البحث علي العديد من الدراسات السابقة منها ما تناول منطقة البحث ، ومنها ما تناول موضوع البحث ، وأهمها ما يلي :-

- دراسة سعد أحمد حسن ( ١٩٩٤ ) عن محافظة سوهاج - دراسة في جغرافية السكان ، وركزت الدراسة علي توزيع السكان وكثافتهم ، و العوامل المؤثرة في التوزيع ، واتجاهات النمو السكاني خلال الفترة ( ١٨٩٧ : ١٩٨٦ ) ، والهجرة ، والخصائص السكانية للمحافظة ، والقوي العاملة.
- دراسة أمينة عز الدين عبد الله (١٩٩٥) عن مقياس التنمية البشرية في الدول العربية ، حيث عرضت مقياس التنمية البشرية ، والانتقادات الموجهة له والتعديلات التي أدخلت عليه ، ثم الاقتراحات الخاصة بتعديله.
- دراسة السيد محمد السيد خاطر (٢٠٠١) عن التنمية البشرية في مصر ، والتي تناولت المفاهيم المتصلة بمقاييس التنمية البشرية والتحليل التفصيلي لمؤشرات التنمية البشرية المستخدمة .

- Karima Korayem,( 2001 ) Poverty and Employment Inadequacy in Egypt .

وتناولت الفقر وعدم كفاية التوظيف وتعرضت لأهم تعريفات الفقر وأسبابه وعلاجه وفق الدخل.

- دراسة الحبيب دلالة ( ٢٠٠٢ ) عن وجوه الإشكال في جغرافية التنمية ، وركزت الدراسة علي السكان والتنمية ، والزراعة والتغذية في بلدان العالم الثالث.

- Neil J. Salkind , ( 2004 ) An Introduction to Theories of Human Development .

وتناولت تتبع مراحل تطور نظريات التنمية البشرية ، والتفاعل بين العوامل البيولوجية والبيئية .

- دراسة جمال السيد هنداوي ( ٢٠٠٦ ) عن التنمية البشرية وتفاوتها الجغرافي في سلطنة عمان ، وركزت الدراسة علي التعليم والصحة والدخل ومستوي التنمية عبر التقارير المختلفة .

- Belabbas Messaud , (2007) Developpment des Zones montagneuses en Algerie .

وتناولت تنمية المناطق الجبلية في الجزائر وأظهرت دور العوامل الطبيعية والبشرية التي تتحكم في عوامل التنمية بالمناطق الجبلية في الجزائر والتي جعلت منها مناطق طرد سكاني .

- دراسة أشرف محمد عاشور (٢٠٠٨) عن جغرافية التنمية في عالم متغير ، ركزت على مفهوم جغرافية التنمية ومجالها وأهدافها ومناهجها ونظرياتها ومراحلها ومؤشراتها وأهم التحديات والمعوقات التي تواجهها.
- دراسة محمد نورالدين صبره علي ( ٢٠١٠ ) عن الأخطار البيئية في محافظة سوهاج - دراسة جغرافية وركزت الدراسة علي مجموعة من الأخطار الطبيعية والبشرية التي تتعرض لها محافظة سوهاج وقدمت بعض الحلول والمقترحات لمواجهة بعضها وكيفية الاستفادة من بعضها الآخر.

### مصادر البحث :

اعتمد البحث علي العديد من المصادر أهمها : اصدارات الجهاز المركزي للتعينة العامة والإحصاء من تعدادات سكانية وكتب إحصائية ونشرات وأبحاث متخصصة ، واصدارات معهد التخطيط القومي للتقارير القومية والمحلية وسلسلة قضايا التخطيط والتنمية ، وبيانات إدارة الإحصاء ومركز المعلومات بديوان عام محافظة سوهاج ، وكذلك التقارير التي يصدرها البرنامج الإنمائي للأمم المتحدة ، وتقارير صندوق النقد الدولي ، وتقارير البنك الدولي ، وبعض المواقع الإلكترونية .

### محتويات البحث :

وتنقسم محتويات البحث إلى ثلاثة أقسام كالتالي:

- ١ - قياس مستويات التنمية البشرية في مراكز محافظة سوهاج حسب النموذج المقترح .
  - ٢ - قياس العلاقة الارتباطية بين مجموع رتب النموذج المقترح للتنمية البشرية ومؤشراته الفرعية .
  - ٣ - دليل التنمية البشرية حسب نموذج البرنامج الإنمائي للأمم المتحدة .
  - ٤ - قياس العلاقة الارتباطية بين الدليل الرئيس للتنمية البشرية حسب نموذج البرنامج الإنمائي ومؤشراته من ناحية ، وبينه وبين النموذج المقترح ومجموعاته الست الرئيسية من ناحية أخرى .
- ١ - قياس مستويات التنمية البشرية في مراكز محافظة سوهاج حسب النموذج المقترح

يبدأ البحث بعمل نموذج مقترح لقياس مستوى التنمية البشرية في مراكز المحافظة مكون من عدد (٦٠) مؤشر محلي من المؤشرات الفرعية لقياس التنمية البشرية لتغطية أهم المؤشرات الفرعية المحلية للتنمية البشرية سواء الإيجابية أو السلبية ، وتتوزع أعدادها كالتالي :

(١٤) مؤشر سكاني (١٠) مؤشرات اقتصادية (٩) مؤشرات تعليمية (٩) مؤشرات صحية (٩) مؤشرات خاصة بالبنية الأساسية (٩) مؤشرات ثقافية وترفيهية .

وفي المؤشرات الإيجابية يكون ترتيب المراكز تنازلياً فكلما كان المركز له نصيب أكبر في المؤشر الإيجابي يأخذ الترتيب الأول رقم (١) ثم الذي يليه حتى الترتيب رقم (١١) لأقل المراكز نصيباً في المؤشر الإيجابي ، وفي المؤشر السلبي يكون العكس فكلما كان نصيبه أقل في المؤشر السلبي كلما حصل علي الترتيب الأول رقم (١) ثم الذي يليه حتى الترتيب رقم (١١) لأكثر المراكز نصيباً في المؤشر السلبي ، وبالتالي يكون ترتيب المراكز حسب الأفضلية من (١ : ١١) في كل مؤشر من المؤشرات سواء الإيجابية أو السلبية ليكون مجموع الرتب الأقل هو الأفضل .

فلو افترضنا مركز يأخذ الترتيب الأول في جميع المؤشرات فيكون مجموع رتبه (٦٠) بعدد المؤشرات ولو افترضنا مركز يأخذ الترتيب الأخير في جميع المؤشرات فيصبح مجموع رتب مقاييسه (٦٦٠) ؛ وبذلك كلما تميز المركز اقترب من الرقم (٦٠) وكلما تأخر اقترب من الرقم (٦٦٠) . ويمكن تطبيق هذا النموذج للمقارنة بين محافظات الجمهورية أو علي مستوي المراكز في المحافظة الواحدة ، كما يمكن النزول به إلي مستوي قري المركز الواحد أو الشياخات والنجوع .

والجدول التالي يوضح توزيع المؤشرات الفرعية للتنمية البشرية في مراكز محافظة سوهاج حسب مجموعاتها الرئيسية :-

جدول (١) التوزيع الجغرافي لرتب المؤشرات الفرعية للتنمية البشرية في مراكز

محافظة سوهاج

( ١ - أ ) المؤشرات السكانية

المؤشرات السلبية							المؤشرات الإيجابية							
معدل الوفيات دون الخامسة	معدل المواليد	معدل الخصوبة الكلي	حجم الأسرة	معدل النمو السكاني	الكثافة المأهولة	الفجوة بين نسبي السكان والمساحة	نسبة السكان	نسبة المساحة	النمو الحضري	نسبة الحضر	نسبة مستخدمات وسائل تنظيم الأسرة	نسبة المتردات على وحدات تنظيم الأسرة	وحدات تنظيم الأسرة / ألف سيدة في سن الإنجاب	المركز
١١	٣	٣	٢	٦	١٠	١٠	١١	٣	٨	١	٥	٧	١٠	سوهاج
٢	٥	٥	٧	١١	١١	١١	٦	١٠	٥	٢	٧	٦	١١	أخميم
٧	٩	٩	٨	١٠	٦	٦	٨	٤	٧	١٠	١١	١١	٩	البلينا
٤	٢	٢	٣	٤	٧	٧	٣	٨	٩	٩	٢	١	٣	المراغة
٩	١٠	١٠	١	٥	٣	٣	١٠	٢	١٠	٨	٨	٨	٦	المنشأة
١٠	٤	٤	١٠	٧	١	١	٤	١	١١	١١	١٠	٩	٥	دار السلام
٦	١١	١١	٤	٣	٩	٩	٩	٧	٦	٤	٩	١٠	٤	جرجا
٣	٦	٦	١١	٩	٢	٢	٢	٩	١	٥	٦	٤	٧	جهينة
٨	٧	٧	٩	٢	٨	٨	١	١١	٢	٧	١	٢	١	سافلته
١	٨	٨	٦	٨	٤	٤	٥	٦	٤	٦	٣	٣	٢	ظما
٥	١	١	٥	١	٥	٥	٧	٥	٣	٣	٤	٥	٨	ظهطا

المصدر : ملحق ( ١ )

تابع جدول (١) التوزيع الجغرافي لرتب المؤشرات الفرعية للتنمية البشرية في مراكز المحافظة



(١ - ب) المؤشرات الاقتصادية

المؤشرات السلبية				المؤشرات الإيجابية						
معدل بطالة الإناث	البطالة	نسبة الاعالة الحقيقية	نسبة الفجوة النوعية لمعدلات الأنشطة الاقتصادية	متوسط نصيب الفرد من إجمالي الناتج المحلي بالقوة الشرائية المعادلة بالدولار	المشتغلين بالمهن غير الزراعية	نصيب الفرد من الأراضي الزراعية	الحالة التعليمية لقوة العمل	نسبة الإناث في قوة العمل	السكان داخل قوة العمل	المركز
٥	١٠	٤	١	٤	٢	١٠	١	١	٤	سوهاج
١١	١١	٥	٤	٤	١	١١	٢	٤	٥	أخميم
٢	٥	١١	٨	١١	٥	٨	٨	٩	١١	البلينا
١٠	٨	٧	٥	٩	٦	٦	٤	٦	٧	المراغة
١	١	٣	٢	٧	١٠	٣	١٠	٢	٣	المنشأة
٤	٢	١٠	١١	١٠	١١	١	١١	١١	١٠	دار السلام
٢	٣	٨	٩	١	٤	٥	٦	٨	٨	جرجا
٧	٦	٩	٧	٦	٩	٢	٥	٧	٩	جهينة
٦	٤	٦	١٠	٨	٧	٩	٤	١٠	٦	ساقلته
٩	٧	٢	٦	٥	٨	٧	٩	٥	٢	ظما
٨	٩	١	٣	٢	٣	٤	٧	٣	١	طهطا

المصدر : ملحق (٢)

تابع جدول (١) التوزيع الجغرافي لرتب المؤشرات الفرعية للتنمية البشرية في مراكز المحافظة

( ١ - ج ) المؤشرات التعليمية

المؤشرات السلبية				المؤشرات الإيجابية				المركز	
التسرب من التعليم	تلميذ / مدرسة	تلميذ / فصل	تلميذ / مدرس	مدرس / فصل	نسبة القيد للإناث	نسبة القيد	متوسط سنوات التعليم		نسبة المتعلمين
٤	١١	٥	١	١	١	١	١	١	سوهاج
٦	٨	٨	٤	٣	١٠	٩	٢	٢	أخميم
٤	١٠	١١	١٠	١٠	٨	٥	٨	٨	البلينا
٢	٧	٤	٦	٦	٣	٣	٣	٣	المراغة
١٠	٩	٦	٩	٩	٩	١٠	١٠	١٠	المنشأة
١	١	٩	١١	١١	٧	٦	١١	١١	دار السلام
٧	٦	٧	٨	٨	٢	٢	٩	٩	جرجا
٨	٥	١	٣	٤	١١	١١	٥	٤	جهينة
٥	٢	٣	٥	٥	٥	٧	٦	٦	ساقنته
٩	٣	١٠	٧	٧	٦	٨	٧	٧	طما
١١	٤	٢	٢	٢	٤	٤	٤	٥	طهطا

المصدر : ملحق ( ٣ )

تابع جدول (١) التوزيع الجغرافي لرتب المؤشرات الفرعية للتنمية البشرية في مراكز محافظة سوهاج

(١ - د) المؤشرات الصحية

المؤشرات السلبية						المؤشرات الإيجابية			المركز
معدل وفيات الاطفال الرضع (اقل من سنة)	ألف نسمة / سيارة إسعاف	نسمة / سرير	نسمة / ممرض	نسمة / طبيب	ألف نسمة / منشأة صحية	مراكز رعاية الامومة والطفولة	نسبة السكان الأصحاء	توقع الحياة	
١١	١	١	١	١	١	١	٩	١١	سوهاج
٤	٢	٨	٧	٢	٨	١	٢	١	أخميم
٥	١١	٧	٨	٨	٧	١	٢	٢	البلينا
٨	٢	١٠	٦	٩	١٠	٢	٧	٢	المراغة
٦	٧	٩	١١	١٠	٩	١	٥	٤	المنشأة
٩	١٠	١١	١٠	١١	١١	٢	١٠	٤	دار السلام
٢	٨	٤	٩	٦	٤	٢	٤	٣	جرجا
٢	٩	٥	٥	٧	٥	٢	١١	٢	جهينة
٧	٣	٢	٢	٥	٢	٢	٨	٢	سافلته
١	٤	٢	٣	٤	٢	١	١	٢	طما
١٠	٥	٣	٤	٣	٣	٢	٢	٢	طهطا

المصدر : ملحق (٤)

تابع جدول (١) التوزيع الجغرافي لرتب المؤشرات الفرعية للتنمية البشرية في مراكز محافظة سوهاج

(١-٥) مؤشرات البنية الأساسية

خطوط الهاتف ومكاتب البريد		كثافة الطرق بالنسبة		نسبة الأسر	متوسط نصيب الفرد بالنسبة				المركز
عدد المكاتب / نسمة	عدد الخطوط / ١٠٠٠ نسمة	للسكان	للمساحة		للمياه المستهلكة	للمياه المنتجة	للكهرباء المستهلكة	للكهرباء المنتجة	
١	٢	١٠	٧	٤	٢	٢	٢	١	سوهاج
١١	٨	٧	١	٢	١	١	٣	٣	أخميم
٩	٥	١١	١١	٨	٧	٧	٦	٨	البلينا
٥	١١	٢	٣	٧	٤	٤	٩	١٠	المراغة
٦	١٠	٨	٩	٩	٩	٩	٨	٥	المنشاة
٢	٩	٣	١٠	٩	٣	٣	١٠	٤	دار السلام
٤	١	٦	٥	٥	٦	٦	٥	٢	جرجا
٧	٧	٤	٦	١	١١	١١	٧	٧	جهينة
٣	٤	١	٢	٩	٨	٨	١١	١١	ساقته
١٠	٦	٩	٨	٦	١٠	١٠	١	٩	طما
٨	٣	٥	٤	٣	٥	٥	٤	٦	طهطا

المصدر : ملحق (٥)

تابع جدول (١) التوزيع الجغرافي لرتب المؤشرات الفرعية للتنمية البشرية في مراكز محافظة سوهاج

(١- و) المؤشرات الثقافية والترفيهية والرعاية الاجتماعية

رعاية اجتماعية			ثقافي وترفيهي					المركز	
ألف أنثي / جمعيات خدمات المرأة	ألف نسمة / جمعية تنمية مجتمع محلي	ألف نسمة / جمعية أهلية	ألف نسمة / حديقة	ألف نسمة / ملعب	ألف أنثي / نادي نسائي ومركز تدريب فتيات	ألف نسمة / مركز شباب	ألف نسمة / قصر وبيت ثقافة		ألف نسمة / مكتبة عامة
٢	٢	١	١	٧	١	٤	٢	١	سوهاج
٤	٢	٢	٦	٩	٢	٩	٧	٩	أخميم
١١	٧	٧	١١	٨	٩	١٠	٢	٤	البلينا
٧	٤	٤	٨	١	٢	١	٦	٨	المراغة
١٠	١٠	٩	٥	١١	٨	١١	٥	٧	المنشأة
٣	٩	١٠	١٠	٥	٧	٧	٨	١٠	دار السلام
٩	١١	٨	٢	١٠	٦	٨	١١	٦	جرجا
٦	٨	١١	٤	٢	٩	٢	٤	٥	جهينة
١	١	٢	٧	٤	٩	٣	١	٣	سافلته
٨	٦	٦	٩	٣	٤	٦	٩	٢	ظما
٥	٥	٥	٣	٦	٥	٥	١٠	١١	طهطا

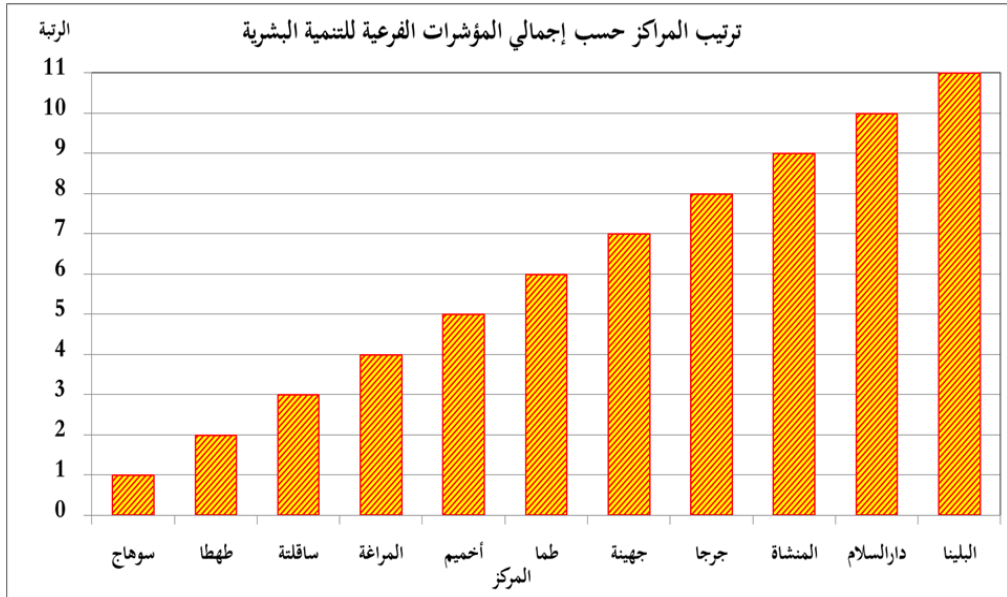
المصدر : ملحق ( ٦ )

تابع جدول (١) التوزيع الجغرافي لرتب المؤشرات الفرعية للتنمية البشرية في مراكز محافظة سوهاج

(١- ز) إجمالي المؤشرات الفرعية للتنمية البشرية

إجمالي مؤشرات التنمية		المركز
الرتبة	مجموع رتب المقاييس	
١	٢٤٦	سوهاج
٥	٣٣٥	أخميم
١١	٤٦٧	البلينا
٤	٣٣٢	المراغة
٩	٤٢٨	المنشأة
١٠	٤٤١	دار السلام
٨	٣٧١	جرجا
٧	٣٦١	جهينة
٣	٣١٧	ساقلته
٦	٣٤٦	طما
٢	٢٧٣	طهطا

المصدر : الملاحق (١ : ٦)



المصدر : جدول (١)

شكل (٢) ترتيب المراكز حسب إجمالي رتب المؤشرات الفرعية للتنمية البشرية في مراكز المحافظة

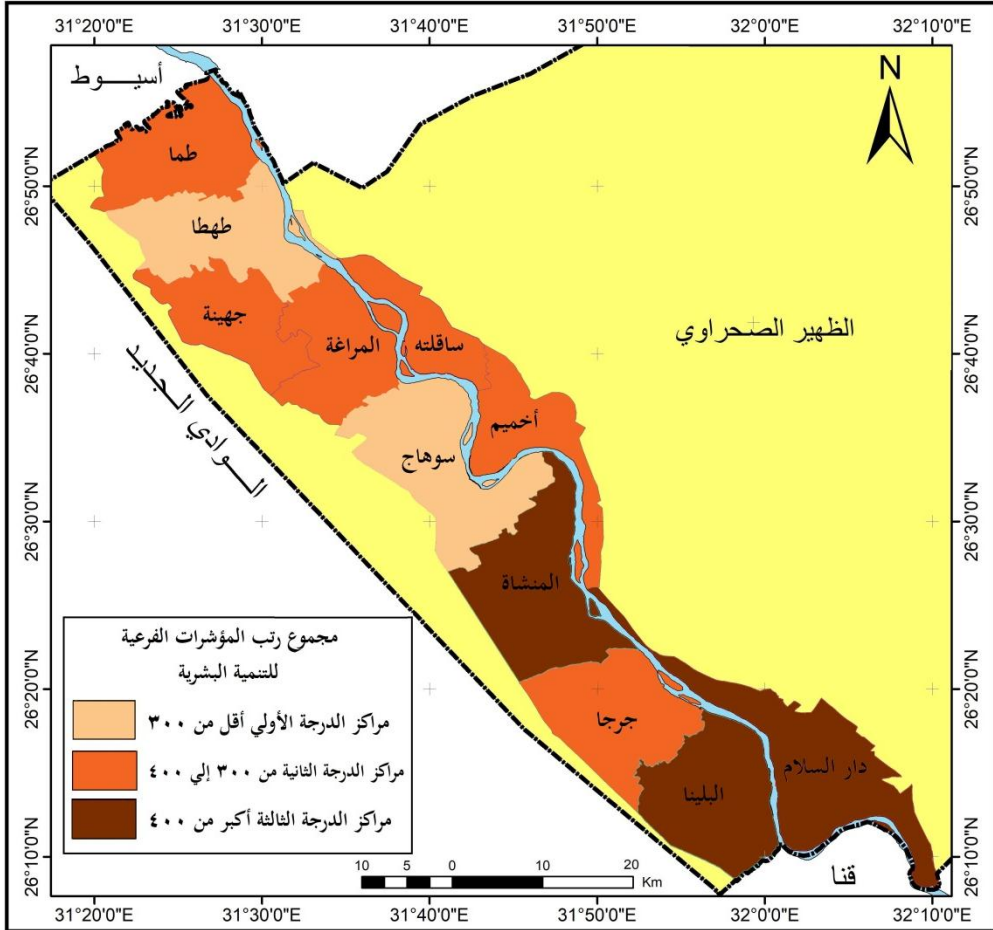
من دراسة المعايير المختارة لتحديد مستويات التنمية البشرية بمراكز محافظة سوهاج يتضح أن هناك تفاوتاً جغرافياً في مؤشرات التنمية البشرية بين مراكز المحافظة في مستوي تمتعها وتميزها في بعض المعايير المختارة للدراسة أو مدي فقرها فيها ؛ الأمر الذي انعكس علي إجمالي مجموع رتب المقاييس كما يظهر من جدول (١- ز) وشكل (٢) . ومنهما يمكن تقسيم مراكز المحافظة إلي ثلاثة مستويات ، كما يظهر من شكل (٣) : وهي مراكز الدرجة الأولى أو المتميزة ، ومراكز الدرجة الثانية أو المتوسطة ، وأخيراً مراكز الدرجة الثالثة أو المتدنية . وذلك كما يلي :

#### –مراكز الدرجة الأولى :

وهي الفئة التي يقل مجموع رتب مقاييسها عن (٣٠٠ رتبة) وتقتصر علي مركزي (سوهاج وطهطا) ، حيث شغل مركز سوهاج - الذي يضم حاضرة المحافظة - الترتيب الأول بمجموع رتب (٢٤٦) ليسبق مركز طهطا الذي يليه مباشرة بفارق (٢٧ رتبة) وليتقدم الأخير عن أول مراكز الدرجة الثانية بفارق (٤٤ رتبة) ويرجع تحسن أوضاع التنمية البشرية بهما إلي تمتعها بالعديد من الخدمات التعليمية والصحية والترفيهية والبنية الأساسية ؛ مما أثر علي المستوي الاجتماعي والصحي والاقتصادي ؛ وبالتالي انعكس علي ارتفاع مستوي التنمية البشرية . ورغم أن عدد مراكز هذه الفئة لم تمثل إلا (١٨,٢ %) من إجمالي عدد مراكز المحافظة ، ونسبة مساحتها (٢١,٦ %) من جملة مساحة المراكز ، ونسبة سكانها (٢٤,٨ %) من جملة سكان المحافظة - تعداد (٢٠١٧ م) - إلا أنها استأثرت بالنصيب الأكبر في غالبية المؤشرات الفرعية للتنمية البشرية من إجمالي المحافظة لتمثل النسب الآتية :

الحضر (٣٤,٧ %) ، الإناث داخل قوة العمل (٣٤,٧ %) ، الناتج المحلي (٢٩,٨ %) ، المعلمون (٣٥ %) ، المنشآت الصحية ذات الأسرة العلاجية (٥٤,٢ %) ، الأطباء (٥٤ %) ، هيئة التمريض (٥٠,٣ %) ، الأسرة العلاجية (٥٧,٩ %) ، سيارات الإسعاف (٣٩,١ %) ، الأسر المتصلة بالصرف الصحي (٤٣,٩ %) ، خطوط الهاتف (٢٩ %) ، مكاتب البريد (٣٤) ، المكتبات العامة (٤٠,٩ %) ، النوادي النسائية (٥٠ %) ، الحدائق (٥٠,٤ %) ، الجمعيات الأهلية (٣٨,٧ %) ، جمعيات تنمية المجتمع المحلي (٣٥ %) ، جمعيات خدمات المرأة (٤٢,٣ %) من إجمالي جمعيات خدمات المرأة علي مستوي المحافظة . لينعكس كل هذا علي رتب كل منهما في إجمالي المؤشرات الفرعية للتنمية البشرية ، فنجد مركز سوهاج يحتل الترتيب الأول في كل من : نسبة الحضر ، ونسبة الإناث في قوة العمل وفي الحالة التعليمية لقوة العمل ، وانخفاض نسبة الفجوة النوعية لمعدلات الأنشطة الاقتصادية، ونسب المتعلمين ومتوسط سنوات التعليم والقيد الإجمالي وقيد الإناث ونسبة المدرسين للفصول ونصيب التلاميذ من المدرسين ، ونصيب السكان من المنشآت الصحية ذات الأسرة العلاجية ومن الأطباء ومن هيئة التمريض ومن سيارات الإسعاف ، ونصيب السكان من الكهرباء المنتجة ومكاتب البريد ، ونصيب السكان من المكتبات والحدائق والجمعيات الأهلية ، كما شغل مراتب متقدمة في معظم

المؤشرات الأخرى . كما شغل مركز طهطا الترتيب الأول بين مراكز المحافظة في مؤشرات ( معدل المواليد والخصوبة والنمو السكاني ونسبة الإعالة الحقيقية ونسبة السكان داخل قوة العمل ) ، وشغل الترتيب الثاني في مؤشرات ( متوسط نصيب الفرد من الناتج المحلي ، ونسبة المدرسين للفصول ونصيب التلاميذ من الفصول والمدرسين ، والعمر المتوقع عند الميلاد ونسبة الأصحاء ) ، كما شغل مراتب متقدمة في العديد من المؤشرات الأخرى .



المصدر : جدول ( ١ )

شكل (٣) التوزيع الجغرافي لإجمالي رتب المؤشرات الفرعية للتنمية البشرية في مراكز المحافظة



### - مراكز الدرجة الثانية :

وهي الفئة التي تراوحت رتب مؤشراتها بين ( ٣٠٠ : ٤٠٠ رتبة ) وتمثلها مراكز ( ساقلته والمراغة وأخميم وطما وجهينة وجرجا ) بالترتيب ، وهي المراكز التي دارت مؤشراتها حول متوسط المحافظة وتبادلت مواقعها من رتب المؤشرات الفرعية ؛ وتمثل المجموعة الأكبر علي مستوي المحافظة ، فبلغت نسبة سكانها ( ٤٥,٤ % ) من جملة سكان المحافظة وشغلت مساحتها ( ٤٠,٤ % ) من إجمالي مساحة المراكز (تعداد ٢٠١٧م) ، وتراوحت معظم نسبها من المؤشرات الفرعية بين نسبتيتها من السكان والمساحة .

### - مراكز الدرجة الثالثة :

وهي الفئة التي زاد مجموع رتب مقاييسها علي ( ٤٠٠ رتبة ) وتمثل الأنماط المتدنية من التمتع بمستوي التنمية البشرية وتضم ( المنشأة ودار السلام والبلينا ) بالترتيب ، ورغم أن هذه الفئة تضم (٢٩,٨ %) من جملة سكان المحافظة وتشغل (٣٨ %) من جملة مساحة مراكزها - حسب تعداد (٢٠١٧م) - ، إلا أن نصيبها ينخفض عن ذلك في معظم المؤشرات الفرعية المختارة ؛ وجاءت نسبها من إجمالي المحافظة كالتالي :

نسبة الحضر (١٦,٨ %) من جملة حضر المحافظة ، مستخدمات وسائل تنظيم الأسرة (٢٥,٢ %) ، الناتج المحلي الإجمالي (٢٤,٦ %) ، المتعلمين (٢٦,٢ %) ، المدرسين (١٩,٦ %) ، المنشآت الصحية ذات الأسرة العلاجية (١٣,٦ %) ، سيارات الإسعاف (١٦,٣ %) ، الأسر المتصلة بالصرف الصحي (٥,٦ %) ، خطوط الهاتف (٢٧ %) ، مكاتب البريد (٢٨ %) المكتبات العامة (٢٢,٧ %) ، مراكز الشباب (٢٢,٩ %) ، النوادي النسائية (٦,٨ %) ، الحدائق العامة (١١,١ %) ، الجمعيات الأهلية (١٧,٢ %) ، جمعيات تنمية المجتمع المحلي (١٨,٣ %) ، وأخيراً نسبة جمعيات خدمات المرأة (١٩,٢ %) من جملة جمعيات خدمات المرأة علي مستوي المحافظة .

لينعكس ذلك علي مجموع رتب مراكز المجموعة في المؤشرات الفرعية للتنمية البشرية ؛ فنجد مركز البلينا الذي احتل الترتيب الأخير في مستوي التنمية البشرية بالنسبة لإجمالي المؤشرات الفرعية بمجموع رتب مقاييس ( ٤٦٧ رتبة ) يشغل الترتيب الأخير في المؤشرات الفرعية التالية :

نسبة المترددات علي وحدات تنظيم الأسرة ونسبة مستخدمات وسائل تنظيم الأسرة ونسبة السكان داخل قوة العمل ومتوسط نصيب الفرد من الناتج المحلي الإجمالي ونسبة الإعالة الحقيقية وعدد التلاميذ بالنسبة للفصول ونصيب السكان من سيارات الإسعاف وكثافة الطرق بالنسبة للمساحة وبالنسبة للسكان ونصيب السكان من

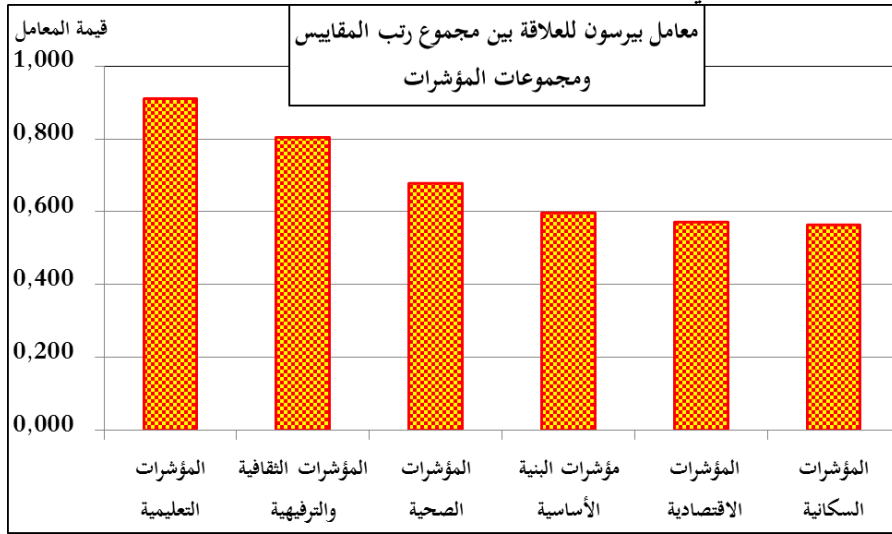
الحقائق ونصيب الإناث من جمعيات خدمات المرأة ، كما شغل الترتيب قبل الأخير في العديد من الخدمات الأخرى .

وجاء مركز دار السلام في الترتيب قبل الأخير في إجمالي المؤشرات الفرعية للتنمية البشرية بمجموع رتب مقاييس ( ٤٤١ رتبة ) ليحتل الترتيب الأخير في العديد من المؤشرات مثل : نسبة الحضر والنمو الحضري ونسبة الإناث في قوة العمل والحالة التعليمية لقوة العمل والمشتغلين بالمهن غير الزراعية ونسبة الفجوة النوعية لمعدلات الأنشطة الاقتصادية ونسبة المتعلمين ومتوسط سنوات التعليم ونسبة المدرسين للفصول ونصيب التلاميذ من المدرسين ونصيب السكان من المنشآت الصحية والأطباء والأسرة العلاجية . كما شغل مركز المنشأة الترتيب التاسع في إجمالي المؤشرات الفرعية للتنمية البشرية بمجموع رتب مقاييس ( ٤٢٨ رتبة ) ومثل الترتيب الأخير في مؤشرات : نصيب السكان من هيئة التمريض ونصيبهم من مراكز الشباب ونصيبهم من الملاعب ، كما شغل الترتيب قبل الأخير في مؤشرات : النمو الحضري والمواليد والخصوبة والحالة التعليمية لقوة العمل والمشتغلين بالمهن غير الزراعية ونسبة المتعلمين ومتوسط سنوات التعليم ونسبة القيد الإجمالية والتسرب من التعليم ونصيب السكان من الأطباء وخطوط الهاتف وجمعيات تنمية المجتمع المحلي وجمعيات خدمات المرأة .

مما يعني أن هذه المجموعة هي السبب الرئيسي في تدني مؤشر التنمية الإجمالي علي مستوي المحافظة ، وأنها في مرحلة متأخرة من مراحل تردي نوعية الحياة وتراجع مستوي التنمية البشرية ، وأنها تعاني قصور واضح في الخدمات التعليمية والصحية والثقافية والترفيهية والرعاية الاجتماعية فضلاً عن تدهور خدمات البنية الأساسية ؛ مما يظهر غياب عدالة توزيع الخدمات لفترات سابقة ، وبالتالي يتوجب علي صانعي القرار توجيه الاهتمام بهذه المجموعة وإعادة توزيع الموارد المتاحة وخاصة في الخدمات التعليمية والصحية والثقافية والترفيهية والاجتماعية وزيادة مخصصات خدمات البنية الأساسية لهذه المجموعة .

## ٢ - قياس العلاقة الارتباطية بين مجموع رتب النموذج المقترح ومؤشراته الفرعية :-

بدراسة العلاقة الارتباطية (بواسطة معامل بيرسون<sup>(١)</sup>) بين المؤشر الإجمالي لمجموع رتب المقاييس للنموذج المقترح ورتب المؤشرات الفرعية (٦٠ مؤشر فرعي) لتوضيح أي المؤشرات الفرعية أكثر ارتباطاً بإجمالي رتب مقاييس التنمية البشرية في مراكز المحافظة ؛ تم تقسيم المؤشرات في مجموعاتها الستة الرئيسية ، ثم دراسة العلاقة بين كل مجموعة والمؤشر الرئيس لمجموع رتب المقاييس . كما يظهر من الشكل التالي :



المصدر : من عمل الطالب

شكل (٤) معامل بيرسون بين مؤشر إجمالي رتب المقاييس ومجموعات المؤشرات الفرعية

وتبين من دراسة العلاقة بين المؤشر الرئيس والمجموعات الفرعية أنها جميعاً ترتبط بالمؤشر الرئيس بعلاقة ارتباطية طردية ، وأن أكثر المجموعات ارتباطاً به هي مجموعة المؤشرات التعليمية بعلاقة ارتباطية طردية مرتفعة جداً (٠,٩٠٩) تليها مجموعة المؤشرات الثقافية والترفيهية بعلاقة ارتباطية طردية مرتفعة

$$R = \frac{n \sum xy - \sum x \sum y}{\sqrt{n \sum x^2 - (\sum x)^2} \sqrt{n \sum y^2 - (\sum y)^2}} \quad (١٢٤ \text{ ص})$$

$R$  = معامل الارتباط بيرسون ،  $n$  = عدد أزواج المتغيرين ،  $\sum xy$  = مجموع حاصل ضرب

$x$  في  $y$  ،

$\sum x$  = مجموع  $x$  ،  $\sum y$  = مجموع  $y$  ،  $\sum x^2$  = مجموع مربعات  $x$  ،  $\sum y^2$  = مجموع مربعات  $y$

(٠,٨٠٤) ثم مجموعة المؤشرات الصحية ، ومؤشرات البنية الأساسية ، والمؤشرات الاقتصادية، والمؤشرات السكانية، وكلها ترتبط بعلاقة طردية متوسطة بين (٠,٦٧٧ : ٠,٥٦٢).

كما تم تطبيق معامل بيرسون لكل مؤشر من المؤشرات الفرعية علي حدة مع المؤشر الرئيس ؛ لتوضيح علاقة كل مؤشر فرعي بالمؤشر الرئيس لإجمالي رتب المقاييس ، وتراوحت العلاقة بين الارتباطية الطردية المرتفعة جداً (٠,٩١٨) إلي العلاقة العكسية المرتفعة (- ٠,٧٢٠) وذلك كالتالي : شغل المؤشران الفرعيان (مدرس / فصل ، تلميذ / مدرس ) الترتيب الأول والثاني علي التوالي في العلاقة الارتباطية الطردية مع المؤشر الرئيس لمجموع رتب المقاييس (٠,٩١٨ ، ٠,٩٠٧) بالترتيب ، ثم تبعتها تسعة مؤشرات بعلاقة طردية بدرجة مرتفع هي (نصيب السكان من سيارات الإسعاف ، نصيب السكان من هيئة التمريض، متوسط سنوات التعليم، نصيب السكان من الأطباء، نسبة الحضر ، نسبة المتعلمين ، نسبة مستخدمات وسائل تنظيم الأسرة ، نصيب السكان من الجمعيات الأهلية ، الحالة التعليمية للقوي العاملة) علي التوالي لتتراوح علاقتها بمؤشر إجمالي رتب المقاييس بين (٠,٨٢٤ : ٠,٧٠٧) ، كما لحقها (١٩ مؤشر) بعلاقة طردية بدرجة متوسط ، ثم تراوحت بقية المؤشرات بين العلاقة الطردية الضعيفة إلي العلاقة العكسية الضعيفة والمتوسطة ووصلت العلاقة العكسية إلي درجة مرتفع في مؤشر واحد هو البطالة (- ٠,٧٢٠) ، ولعل السبب الرئيسي في بلوغه هذه القيمة هو أن مشكلة البطالة في المحافظة هي مشكلة حضرية بالدرجة الأولى ، لذا فهي ارتبطت بالحضر بعلاقة طردية عامة ولأن مؤشر البطالة سلبي أصبحت علاقته بمؤشر الحضر عكسية ، بينما ارتبط مؤشر الحضر بإجمالي رتب المقاييس بعلاقة طردية .

٣ - دليل التنمية البشرية حسب نموذج البرنامج الإنمائي للأمم المتحدة:-  
يتضمن دليل التنمية البشرية المعتمد من البرنامج الإنمائي للأمم المتحدة ثلاثة مكونات رئيسية

وهي : ( طول العمر والمعرفة ومستوي المعيشة ) ويقاس طول العمر بتوقع الحياة عند الميلاد . كما تقاس المعرفة بالتحصيل التعليمي ، وهو عبارة عن متوسط مزيج لمعدل الإلمام بالقراءة والكتابة للبالغين ( ثلثان ) ونسبة القيد الإجمالية في مراحل التعليم الأساسي والثانوي والعالي ( ثلث ) . أما مستوي المعيشة فيقاس بالقوة الشرائية المعادلة للدخل بالدولار الأمريكي . ويتم التعبير عن أداء كل مكون من المكونات الثلاثة لدليل التنمية كالتالي :

الدليل = ( القيمة الحقيقية - القيمة الدنيا ) ÷ ( القيمة القصوى - القيمة الدنيا )  
ويتم تعديل دليل الدخل باستخدام لوغاريتم الدخل<sup>(١)</sup>

١- دليل الدخل أو (الناتج المحلي الإجمالي) =

{ لوغاريتم ( القيمة الحقيقية ) - لوغاريتم ( القيمة الدنيا ) }

ثم يحسب بعد ذلك دليل التنمية البشرية كمتوسط بسيط لأدلة التنمية البشرية الثلاث (١)

وقيمة الدليل تعطي دلالات محددة عما وصل إليه مستوي التنمية ، وتنحصر قيمة الدليل بين الصفر والواحد الصحيح ويكون الدليل منخفضاً عندما تقل قيمته عن (٠,٥٥٠) والمتوسط بين (٠,٥٥٠ : ٠,٧٩٩) والمرتفع (٠,٨٠٠ فأكثر) ، ويتم اختيار عناصره بمراعاة أن تكون البيانات اللازمة لها متاحة في كل دول العالم ، وذلك سبب محدودية اختيار مكوناته . ويحدد الجدول التالي القيم القصوى والدنيا لهذه المؤشرات كالتالي :

جدول (٢) القيم القصوى والدنيا لأدلة التنمية البشرية

المؤشر	القيمة القصوى	القيمة الدنيا
العمر المتوقع عند الميلاد	٨٥	٢٥
الإلمام بالقراءة والكتابة %	١٠٠	صفر
نسبة القيد الإجمالية %	١٠٠	صفر
نصيب الفرد من الناتج المحلي الإجمالي بالدولار (حسب تعادل القوة الشرائية)	٤٠٠٠٠	١٠٠

المصدر : UNDP., Human Development Reports of Egypt , The Institute of National Planning , Cairo, 2010 , p. 244.

شهد عام ( ١٩٩٠م ) قيام البرنامج الإنمائي للأمم المتحدة بإصدار أول تقرير دولي عن التنمية البشرية من الجيل الأول ؛ والذي يقارن بين دول العالم من حيث معدل الإنجاز في كل دولة كوحدة واحدة ومقارنتها ببقية دول العالم ، لتتوالى بعد ذلك التقارير السنوية - باستثناء عام (٢٠٠٧م) الذي تم ضمه في (٢٠٠٨م) ، وعامي (٢٠١٢ ، ٢٠١٧م) اللذين لم يصدر تقريراهما - ليصل إجمالي أعدادها ( ٢٧ تقرير ) خلال الفترة (١٩٩٠م : ٢٠١٩م).

وكانت مصر من الدول التي شاركت في إصدار الجيل الثاني من هذه التقارير ؛ المتمثلة في التقارير المحلية بمساعدة البرنامج الإنمائي للأمم المتحدة ، وهذا النوع يقيس حجم الإنجاز في كل محافظة كوحدة واحدة ومقارنتها ببقية المحافظات ، لتصدر تقريرها الأول عام ( ١٩٩٤م ) ثم يليها عشرة تقارير آخرها ( ٢٠١٠م ) ثم توقفت حتى طباعة البحث ( ٢٠٢٠م ) .

وكذلك شاركت مصر في إصدار الجيل الثالث لتقارير التنمية البشرية ؛ الذي يقيس حجم الإنجاز في كل مدينة وقرية ويقارنها بباقي الوحدات داخل المحافظة الواحدة.

{ لوغاريتم ( القيمة القصوى ) - لوغاريتم ( القيمة الدنيا ) }

١- دليل التنمية البشرية = ٣/١ دليل العمر المتوقع + ٣/١ دليل التعليم + ٣/١ دليل الناتج المحلي الإجمالي ( UNDP. , Human Development Report , 2007/2008 , p. 344 . )

وبدا إصدار تقرير لكل محافظة علي ثلاث مراحل ؛ المرحلة الأولى عام (٢٠٠٣م) وتضمنت سبع محافظات (الإسكندرية وكفر الشيخ والشرقية والمنوفية والقليوبية والفيوم وأسيوط) ، ثم تقارير المرحلة الثانية (٢٠٠٥م) وشملت اثنتي عشرة محافظة (شمال سيناء والإسماعيلية والدقهلية والغربية والبحيرة ومطروح والجيزة والمنيا وسوهاج وقنا وأسوان) ، ثم تقارير المرحلة الثالثة لبقية المحافظات عام (٢٠٠٨م).

وبتتبع تقارير الجيل الأول الذي يهتم بمقارنة دول العالم ؛ نجد تأخر وضع مصر التنموي ، الذي ظل بين مجموعة دول التنمية المتوسطة منذ صدور أول تقرير (١٩٩٠م) بترتيب (١١٠) حتي آخر تقرير (٢٠١٩م) بترتيب (١١٦) وتراوح ترتيبها بين (١٠١) في تقرير (٢٠١٠م) إلي (١٢٠) في تقرير (٢٠٠١م) .

( UNDP., Human Development Reports , 1990 : 2019 )

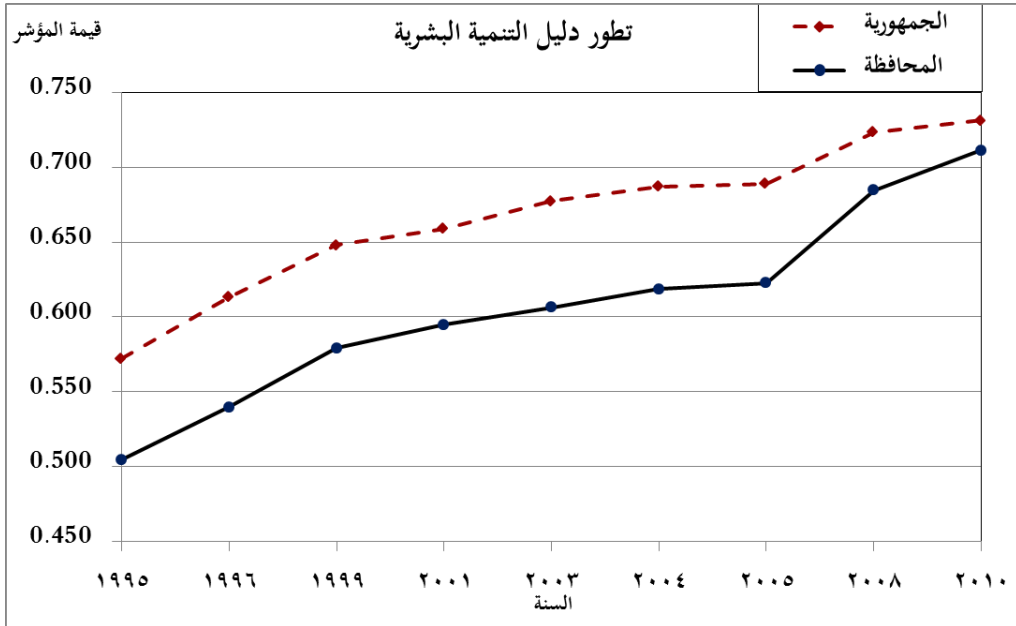
أما عن تقارير الجيل الثاني من تقارير التنمية البشرية الخاصة بجمهورية مصر العربية الصادرة عن معهد التخطيط القومي بالاشتراك مع البرنامج الإنمائي للأمم المتحدة فيوضحها الجدول التالي .

جدول (٣) تطور الأدلة الرئيسية للتنمية البشرية في المحافظة مقارنة بالجمهورية (١٩٩٥ : ٢٠١٠م):

أدلة التنمية البشرية بالجمهورية				أدلة التنمية البشرية بالمحافظة				سنة التقرير
دليل التنمية البشرية	دليل الناتج المحلي	دليل التعليم	دليل توقع الحياة	دليل التنمية البشرية	دليل الناتج المحلي	دليل التعليم	دليل توقع الحياة	
٠,٥٧٢	٠,٥٠١	٠,٥٤٤	٠,٦٧٢	٠,٥٠٤	٠,٤٦٢	٠,٤١٩	٠,٦٣٢	١٩٩٥
٠,٦١٣	٠,٥٧٦	٠,٥٦٩	٠,٦٩٥	٠,٥٤٠	٠,٥١٤	٠,٤٥٢	٠,٦٥٣	١٩٩٦
٠,٦٤٨	٠,٦١٢	٠,٦١٤	٠,٦٩٨	٠,٥٧٩	٠,٥٣٣	٠,٥٠٢	٠,٦٩٢	١٩٩٩
٠,٦٥٩	٠,٦٣٢	٠,٦٤٣	٠,٧٠٢	٠,٥٩٥	٠,٥٤٤	٠,٥٤٥	٠,٦٩٥	٢٠٠١
٠,٦٧٨	٠,٦٤٩	٠,٦٨٢	٠,٧٠٢	٠,٦٠٦	٠,٥٦١	٠,٥٦٧	٠,٦٩١	٢٠٠٣
٠,٦٨٧	٠,٦٠٧	٠,٧٠٣	٠,٧٥٢	٠,٦١٨	٠,٥١٩	٠,٥٩٤	٠,٧٤٢	٢٠٠٤
٠,٦٨٩	٠,٦٢٢	٠,٦٨٥	٠,٧٦٠	٠,٦٢٣	٠,٥٣٤	٠,٥٨٤	٠,٧٥٠	٢٠٠٥
٠,٧٢٤	٠,٦٨١	٠,٧١٨	٠,٧٧٢	٠,٦٨٥	٠,٦٥٢	٠,٦٥٠	٠,٧٥٢	٢٠٠٨
٠,٧٣١	٠,٧٢٧	٠,٦٨٩	٠,٧٧٨	٠,٧١١	٠,٧٠١	٠,٦٧٥	٠,٧٥٨	٢٠١٠

UNDP. , Human Development Reports of Egypt , The Institute of National Planning , Cairo , 1995 : 2010 .

المصدر :



المصدر : جدول ( ٣ )

شكل (٥) تطور الدليل الرئيسي للتنمية البشرية بالمحافظة مقارنةً بالجمهورية  
(١٩٩٥ : ٢٠١٠م)

وبتتبع مجموعة التقارير القومية وجدول ( ٣ ) وشكل ( ٥ ) يتضح تأخر وضع المحافظة التنموي مقارنةً بالجمهورية في جميع مكونات الدليل فلم تصل إلي متوسط الجمهورية في أي فرع طوال فترات التقارير ؛ حيث ظلت تدور في الرتب الخمسة الأخيرة في جميع التقارير المصرية ، وتبادل دليل التعليم ودليل الناتج المحلي الترتيب الأخير طوال الفترات المذكورة ؛ ولعل السبب الرئيسي في هذا يرجع إلي كون المحافظة ريفية يعتمد اقتصادها بشكل رئيس علي قطاع الزراعة . وبمقارنة الأدلة مع نظائرها علي مستوي الجمهورية ، نجد أن دليل التعليم هو الأكثر تأخرًا عن نظيره علي مستوي الجمهورية بمتوسط تراجع ( ٠,٠٩٥ ) ، ثم دليل الناتج المحلي الذي بلغ متوسط تراجعه ( ٠,٠٦٥ ) ، بينما جاء دليل توقع الحياة بأقل متوسط تراجع ( ٠,٠١٨ ) ؛ مما جعل الدليل الرئيس للمحافظة يسجل تراجعاً عن نظيره علي مستوي الجمهورية طوال الفترات المذكورة بمتوسط تراجع ( ٠,٠٦٠ ) ؛ وبالتالي كان للمحافظة دور في تراجع المؤشر الإجمالي علي مستوي الجمهورية ، وعلي الرغم من أن قيمة دليل التنمية البشرية الرئيس في التقرير المصري تظهر مرتفعة عن قيمته في التقرير الدولي بسبب تباين في مدخلات بعض المؤشرات الفرعية ، إلا أن هذا لا يؤثر في المقارنة بين المحافظات .

ورغم تأخر محافظة سوهاج في ترتيبها بين المحافظات المصرية إلا أن هذا لا يمنع وجود تفاوت واضح بين مراكزها في مستوي تمتعها وتميزها في بعض الأدلة الفرعية ، الأمر الذي انعكس علي المؤشرات الرئيسية لأدلة التنمية البشرية فيها . كما يوضحها الجدول التالي :

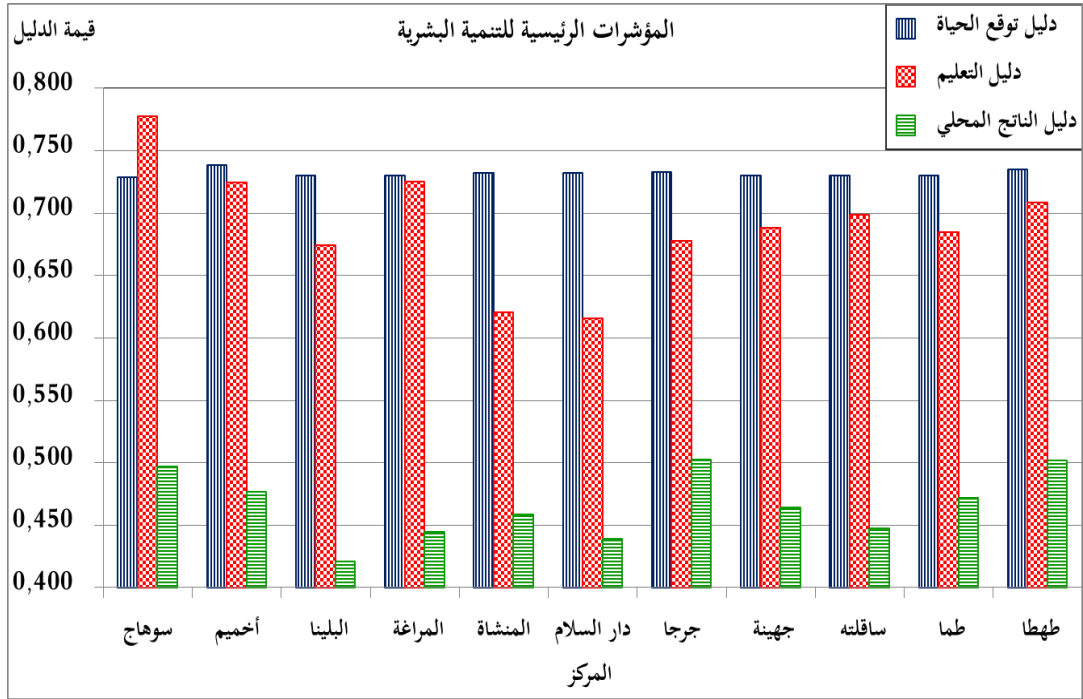
جدول (٤) المؤشرات الرئيسية للتنمية البشرية في مراكز محافظة سوهاج )

(٢٠١٧م)

دليل التنمية البشرية	دليل الناتج المحلي		دليل التعليم				دليل توقع الحياة		مؤشرات التنمية	المركز
	دليل الناتج المحلي	متوسط نصيب الفرد من إجمالي الناتج المحلي بالقوة الشرائية المعادلة بالدولار	دليل التعليم	دليل القيد	دليل القراءة	المتحقين بالتعليم إجمالي	دليل توقع الحياة	العمر المتوقع بالسنوات		
٠,٦٦٨	٠,٤٩٧	١٩٦٤	٠,٧٧٨	٠,٨٤٤	٠,٧٤٤	٨٤,٤	٧٤,٤	٠,٧٢٩	٦٨,٧	سوهاج
٠,٦٤٦	٠,٤٧٧	١٧٤١	٠,٧٢٤	٠,٧١٩	٠,٧٢٧	٧١,٩	٧٢,٧	٠,٧٣٨	٦٩,٣	أخميم
٠,٦٠٨	٠,٤٢١	١٢٤٣	٠,٦٧٤	٠,٧٥٣	٠,٦٣٥	٧٥,٣	٦٣,٥	٠,٧٣٠	٦٨,٨	البلينا
٠,٦٣٣	٠,٤٤٥	١٤٣٦	٠,٧٢٥	٠,٧٧٤	٠,٧٠١	٧٧,٤	٧٠,١	٠,٧٣٠	٦٨,٨	المراعة
٠,٦٠٤	٠,٤٥٩	١٥٦٣	٠,٦٢٠	٠,٦٩٣	٠,٥٨٤	٦٩,٣	٥٨,٤	٠,٧٣٢	٦٨,٩	المنشاة
٠,٥٩٦	٠,٤٣٩	١٣٨٧	٠,٦١٦	٠,٧٤٩	٠,٥٥٠	٧٤,٩	٥٥,٠	٠,٧٣٢	٦٨,٩	دار السلام
٠,٦٣٨	٠,٥٠٣	٢٠٣٢	٠,٦٧٨	٠,٧٨٠	٠,٦٢٦	٧٨,٠	٦٢,٦	٠,٧٣٣	٦٩,٠	جرجا
٠,٦٢٨	٠,٤٦٤	١٦١٣	٠,٦٨٨	٠,٦٨١	٠,٦٩٢	٦٨,١	٦٩,٢	٠,٧٣٠	٦٨,٨	جهينة
٠,٦٢٥	٠,٤٤٧	١٤٦٠	٠,٦٩٩	٠,٧٣٧	٠,٦٨٠	٧٣,٧	٦٨,٠	٠,٧٣٠	٦٨,٨	ساقته
٠,٦٢٩	٠,٤٧٢	١٦٩٣	٠,٦٨٥	٠,٧٣٥	٠,٦٦٠	٧٣,٥	٦٦,٠	٠,٧٣٠	٦٨,٨	طما
٠,٦٤٩	٠,٥٠٢	٢٠٢٥	٠,٧٠٨	٠,٧٥٥	٠,٦٨٥	٧٥,٥	٦٨,٥	٠,٧٣٥	٦٩,١	طهطا
٠,٦٣١	٠,٤٦٥	١٦٢٠	٠,٦٩٥	٠,٧٥٥	٠,٦٦٤	٧٥,٥	٦٦,٤	٠,٧٣٣	٦٩,٠	المحافظة
٠,٧٠٢	٠,٥٤١	٢٥٥٠	٠,٧٨١	٠,٨٦٠	٠,٧٤٢	٨٦,٠	٧٤,٢	٠,٧٨٣	٧٢,٠	الجمهورية

المصدر : الملاحق ( ٢ : ٤ )





المصدر : جدول ( ٤ )

شكل (٦) المؤشرات الرئيسية للتنمية البشرية في مراكز محافظة سوهاج (٢٠١٧م)

يتبين من جدول (٤) أن جميع أدلة المحافظة لسنة (٢٠١٧م) تنخفض عن نظائرها علي مستوي الجمهورية بلا استثناء ، وحقق الفارق أعلاه في دليل التعليم (٠,٠٨٧) وأدناه في دليل توقع الحياة (٠,٠٥٠) ، وجاء الفارق في دليل الناتج المحلي (٠,٠٧٦) مقارياً مع الفارق في الدليل الرئيس للتنمية في المحافظة مع نظيره علي مستوي الجمهورية (٠,٠٧١). وبالتالي تنخفض قيمة الدليل الرئيس للتنمية البشرية في المحافظة إلي (٠,٦٣١) التي تعكس الإجمالي العام لقيمة الأدلة الفرعية المكونة لهذا الدليل ، وتتأثر القيمة سلباً بدليل الناتج المحلي الذي بلغ (٠,٤٦٥) ، بينما يساعد دليل توقع الحياة (٠,٧٣٣) علي توازن دليل التنمية البشرية الإجمالي للمحافظة ، ويتقارب دليل التعليم (٠,٦٩٥) مع الدليل الرئيس للتنمية البشرية في المحافظة (٠,٦٣١) ويقع في ترتيب متوسط بين دليل توقع الحياة ودليل الدخل .

شغل دليل توقع الحياة الترتيب الأول في جميع مراكز المحافظة باستثناء مركز سوهاج الذي شغل فيه الترتيب الثاني بعد دليل التعليم وجاءت قيمه متقاربة التوزيع علي مستوي المراكز فبلغ أعلاه في مركز أخميم (٠,٧٣٨) وأدناه في مركز سوهاج (٠,٧٢٩) بفارق (٠,٠٠٩) ؛ ولا يرجع هذا إلي تدني الخدمات في مركز سوهاج فالأمر معكوس إذ يستأثر هذا المركز بقراءة نصف نصيب المحافظة من الخدمات

الصحية ، وقد يرجع انخفاض العمر المتوقع عند الميلاد بمركز سوهاج عن بقية المراكز إلى طبيعة الأسلوب المتبع في تسجيل الوفيات إذ تسجل - وفق القانون - بحسب مكان حدوثها بغض النظر عن المحل الأصلي لإقامة المتوفي (محمد شوقي ناصف ، ١٩٩٦ ، ص ٣٤)

انخفض دليل التعليم رغم ارتفاع نسبة قيد التعليم الأساسي والثانوي (٩٤ %) إلا أن انخفاض قيد التعليم العالي (١٩,٢ %) خفض دليل القيد الإجمالي بالنسبة لنظيره علي مستوي الجمهورية ، كما أدى ارتفاع نسبة الأمية (٣٣,٦ %) إلى انخفاض دليل القراءة ؛ وبالتالي أثر دليلاً القيد والقراءة علي دليل التعليم لينخفض عن نظيره علي مستوي الجمهورية. وحقق أعلاه في مركز سوهاج (٠,٧٧٨) وأدناه في دار السلام (٠,٦١٦) ، وشغل الترتيب الثاني في جميع مراكز المحافظة باستثناء مركز سوهاج الذي شغل فيه الترتيب الأول.

شغل دليل الناتج المحلي الترتيب الأخير في جميع مراكز المحافظة بلا استثناء ، وبالرغم من ارتفاع نصيب الفرد من الناتج المحلي الإجمالي بالمحافظة من (٢٨٨٥ : ٢٩١٦١ جنيه ) في الفترة (١٩٩٩ : ٢٠١٧م) إلا أن الدليل في (٢٠١٧م) انخفض إلى أدنى مستوياته خلال تلك الفترة ؛ نتيجة ارتفاع الدولار أمام الجنيه من (٧,٨٣ : ١٣ جنيه) في الفترة من (مارس إلي نوفمبر ٢٠١٦م) (أحمد ذكر الله ، ٢٠١٦ ، ص ٢) كما واصل ارتفاعه إلي (١٨ جنيه) حتي يونيو (٢٠١٧م) - سعر صرف البنك المركزي - بارتفاع كلي (١٣٠ %) خلال الفترة من (مارس ٢٠١٦م : يونيو ٢٠١٧م) ؛ مما أدى إلي تراجع الدليل. فضلاً عن تردي الأوضاع الاقتصادية للمحافظة فانخفضت نسبة النشاط الاقتصادي إلي (٢٥,٣ %) وارتفعت نسبة البطالة إلي (١٣,١ %) وارتفعت نسبة الإعاقة الحقيقية إلي (٢٨٩,٤ %) وضمت المحافظة (٢٣,٨ %) من القرى الأكثر فقراً علي مستوي الجمهورية وكذلك (٢٦ %) من سكانها .

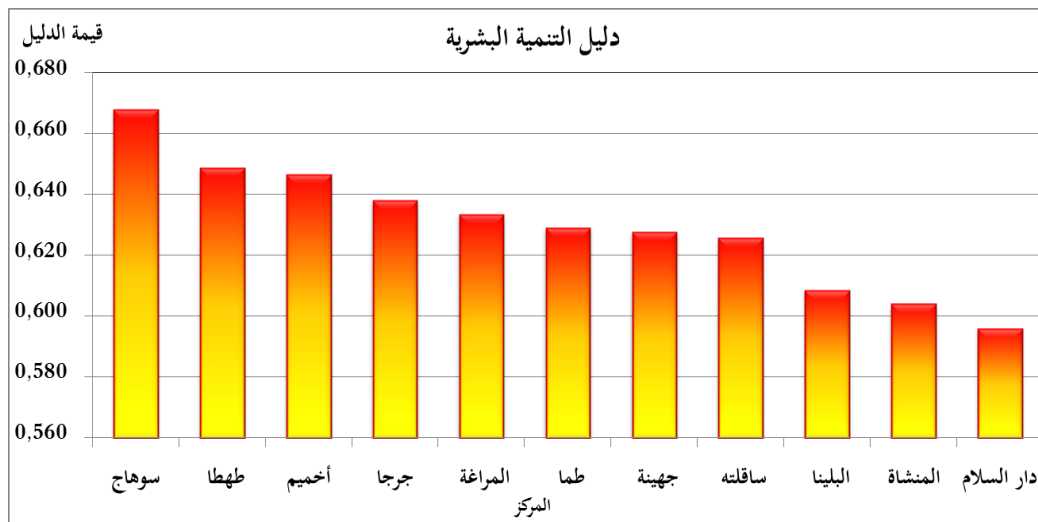
أما عن ترتيب المراكز حسب قيمة مؤشر التنمية البشرية فيوضحها الجدول التالي :

جدول (٥) ترتيب مراكز محافظة سوهاج حسب الدليل الرئيس للتنمية البشرية

(٢٠١٧م)

المرتبة	دليل التنمية البشرية	المركز
١	٠,٦٦٨	سوهاج
٣	٠,٦٤٦	أخميم
٩	٠,٦٠٨	البلينا
٥	٠,٦٣٣	المراغة
١٠	٠,٦٠٤	المنشأة
١١	٠,٥٩٦	دار السلام
٤	٠,٦٣٨	جرجا
٧	٠,٦٢٨	جهينة
٨	٠,٦٢٥	ساقته
٦	٠,٦٢٩	طما
٢	٠,٦٤٩	طهطا

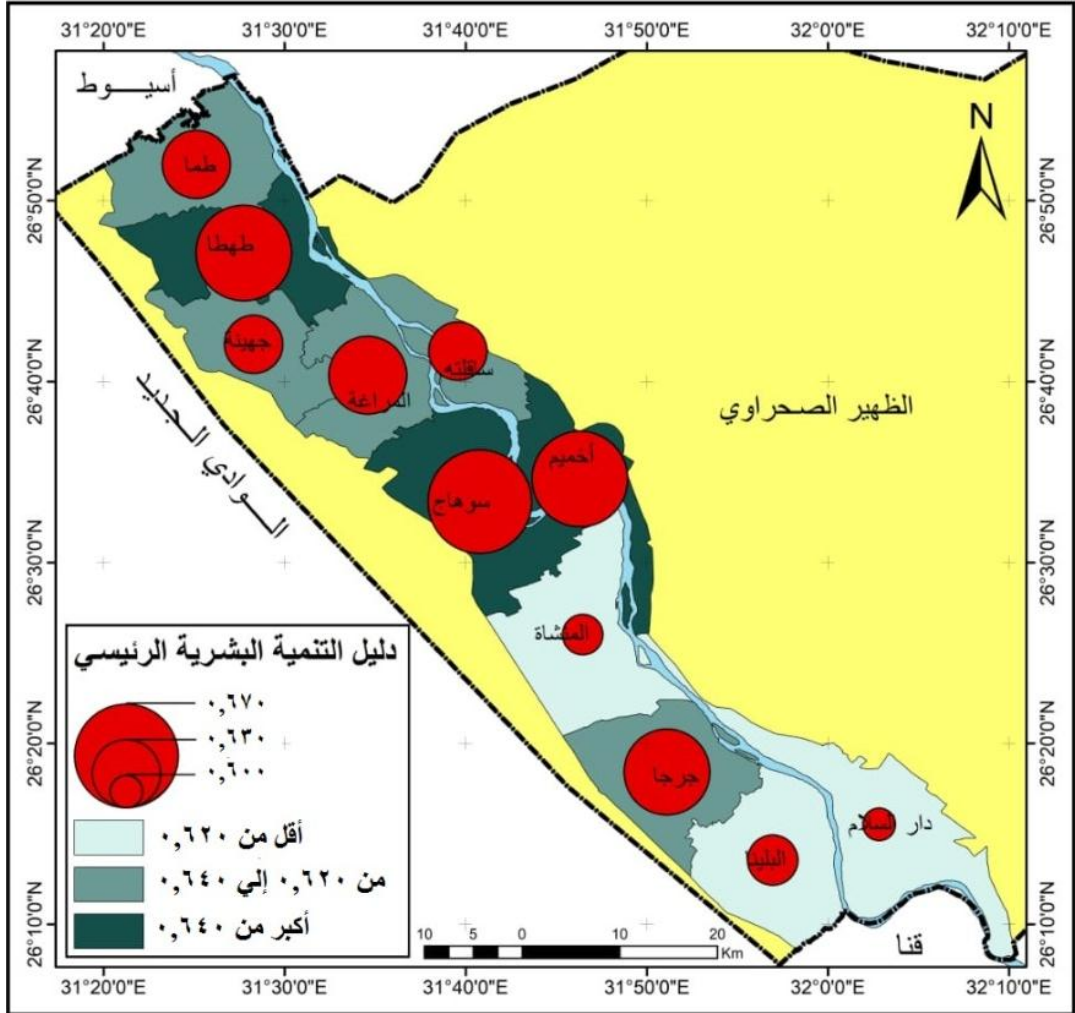
المصدر : جدول ( ٤ )



المصدر : جدول ( ٥ )

شكل (٧) ترتيب مراكز محافظة سوهاج حسب قيمة الدليل الرئيسي للتنمية البشرية (٢٠١٧م)

من دراسة جدول (٥) وشكل (٧) يتضح أن جميع مراكز المحافظة تقع ضمن تصنيف التنمية المتوسطة لمؤشر التنمية البشرية ، ولكن هذا التقسيم الرئيسي يخفي تفاوتاً واضحاً بين المراكز انعكس علي مؤشر التنمية البشرية الإجمالي ، لذا تقوم الدراسة بتقسيم المراكز حسب الحد الأقصى والأدنى لقيم المؤشر فيها إلي ثلاث مستويات أو درجات ، كما يظهر من شكل (٨) مثلما تم عمله في التقسيم حسب المؤشرات الفرعية للتنمية البشرية كالتالي :-



## - مراكز الدرجة الأولي:-

وهي الفئة التي يزيد فيها إجمالي دليل مؤشر التنمية علي (٠,٦٤٠) وتشمل مراكز ( سوهاج وطهطا وأخميم ) وهي نفس مجموعة الدرجة الأولى في النموذج المقترح للأدلة الفرعية للتنمية البشرية مع زيادة مركز أخميم الذي كان في مراكز الدرجة الثانية إلا أن بلوغه الترتيب الأول في دليل توقع الحياة - الذي يستأثر بثلاث الدليل في هذا النموذج - جعله يصعد للمركز الأخير في مراكز الدرجة الأولى ، أما عن مركزي ( سوهاج وطهطا ) فنجد سوهاج احتل الترتيب الأول في دليلي القراءة والقيد مما انعكس علي دليل التعليم بفارق (٠,٠٥٣) عن المركز الذي يليه مباشرة ، واحتل الترتيب الثالث في دليل الناتج المحلي بفارق (٠,٠٠٦) عن المركز الأول ، كما احتل الترتيب الأخير في دليل توقع الحياه ولكن بفارق (٠,٠٠٩) فقط ؛ مما جعل إجمالي أدلته تحتل الترتيب الأول بمتوسط (٠,٦٦٨) بفارق (٠,٠١٩) عن مركز طهطا الذي يليه . كما شغل مركز طهطا الترتيب الثاني في دليل توقع الحياة والرابع في دليل التعليم والثاني في دليل الناتج المحلي ؛ مما جعله يحتل الترتيب الثاني في الدليل الإجمالي ، وقد سبق ذكر أسباب تقدم المركزين معاً واستأثارهما بالرتب المتقدمة في الأدلة الفرعية للتنمية البشرية مما انعكس علي أدلتهما الرئيسية .

## - مراكز الدرجة الثانية :-

وهي الفئة التي يتراوح فيها الدليل الرئيسي لمؤشر التنمية بين (٠,٦٢٠ : ٠,٦٤٠) وتشمل خمسة مراكز (جرجا والمراغة وطما وجهينة وساقلتة ) وجميعها جاءت في مراكز الدرجة الثانية في النموذج المقترح للأدلة الفرعية للتنمية البشرية ، ومثلت متوسط الأدلة علي مستوي المحافظة .

## - مراكز الدرجة الثالثة :-

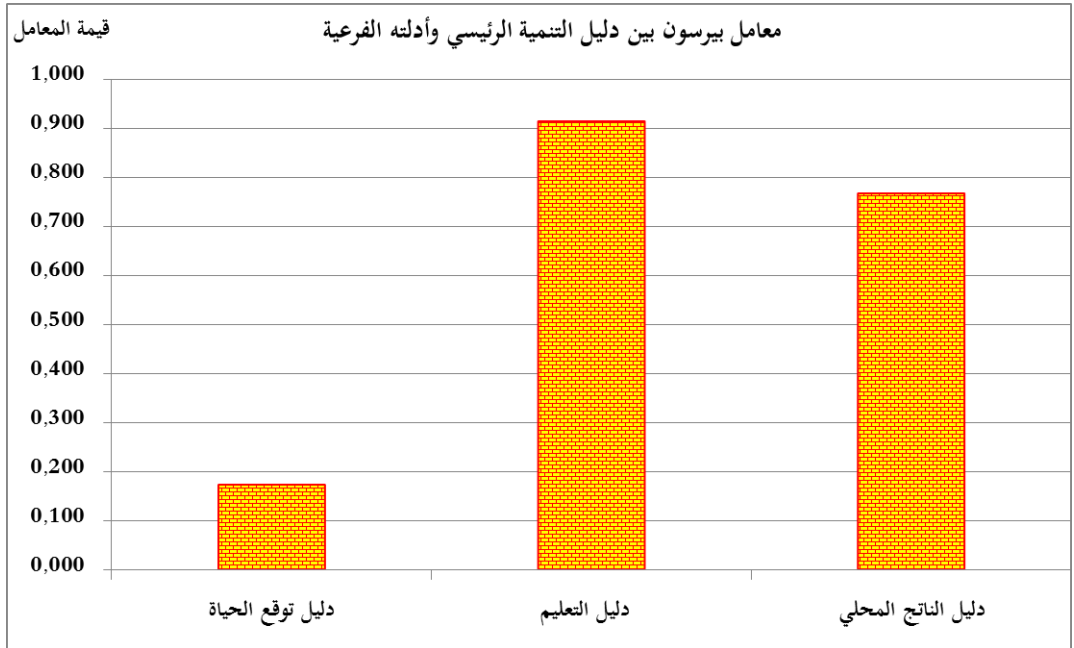
وهي الفئة ذات المستوي المتدني في قيمة مؤشر التنمية علي مستوي المحافظة والتي ينخفض فيها دليل التنمية الرئيسي عن (٠,٦٢٠) ، ويزيد مؤشر حرمانها علي (٠,٣٨٠)

وتمثل مراكز ( البلينا والمنشأة ودار السلام ) علي التوالي ، وهي نفس المجموعة التي جاء ترتيبها في مراكز الدرجة الثالثة في إجمالي مؤشرات التنمية البشرية الفرعية للمحافظة في النموذج السابق للأدلة الفرعية للتنمية البشرية ، ولم يحدث لها أي تغير سوي أنهم تبادلوا أماكنهم. وبالتالي فقد سبق ذكر وضعها المتدني في التنمية البشرية وخطورة ما وصلت إليه من تردي لأوضاعها ، وحاجتها للتدخل السريع من متخذي القرار لإعادة توزيع الخدمات في المحافظة بناء علي مستوي المراكز من مؤشرات التنمية البشرية .

## ٤ - قياس العلاقة الارتباطية بين دليل التنمية البشرية الرئيس

### وأدلته الفرعية :-

وبدراسة العلاقة الارتباطية ( بمعامل بيرسون ) بين المؤشر الرئيس للتنمية البشرية وأدلته الفرعية ؛ تبين وجود علاقة ارتباطية طردية مع جميع الأدلة ، وبلغت العلاقة الطردية أقصاها بين المؤشر الرئيس للتنمية البشرية ودليل التعليم بقيمة (٠,٩١٤) مرتفع جداً ، وشغل دليل الناتج المحلي الترتيب الثاني بقيمة (٠,٧٦٧) بدرجة مرتفع ، بينما احتل دليل توقع الحياة الترتيب الأخير من حيث علاقته بالدليل الرئيس للتنمية البشرية في المحافظة بقيمة (٠,١٧٤) بدرجة ضعيف جداً . وذلك كما يظهر من الشكل التالي .



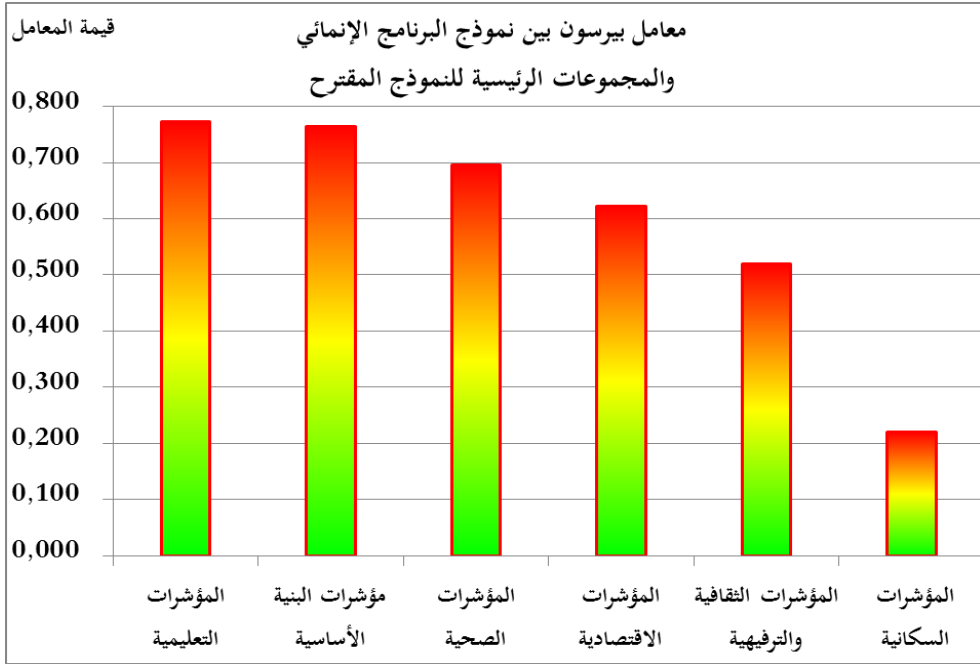
المصدر : من عمل الطالب

شكل (٩) معامل بيرسون بين الدليل الرئيس للتنمية البشرية وأدلته الفرعية  
بالمحافظة (٢٠١٧م)

## - قياس العلاقة الارتباطية بين دليل التنمية البشرية الرئيس

### والنموذج المقترح :-

وبدراسة العلاقة الارتباطية ( بمعامل بيرسون ) بين المؤشر الرئيس للتنمية البشرية في مراكز محافظة سوهاج حسب نموذج البرنامج الإنمائي للأمم المتحدة والمؤشر الرئيس حسب النموذج المقترح ؛ تبين وجود علاقة طردية بينهما بدرجة مرتفع (٠,٧٦٤) ، وبقياس العلاقة التفصيلية بين نموذج البرنامج الإنمائي والمجموعات الرئيسية الست للنموذج المقترح لتوضيح أي المجموعات الرئيسية في النموذج المقترح أكثر ارتباطاً بنموذج البرنامج الإنمائي كما يظهر من الشكل التالي.



المصدر : من عمل الطالب

شكل (١٠) معامل بيرسون بين المؤشر الرئيس للتنمية البشرية حسب نموذج

البرنامج الإنمائي والمجموعات الرئيسية للنموذج المقترح (٢٠١٧م)

يتبين من الشكل السابق أن جميع مجموعات النموذج المقترح الست ترتبط بنموذج البرنامج الإنمائي بعلاقة طردية وأن أكثر المجموعات ارتباطاً بنموذج البرنامج الإنمائي مجموعتا المؤشرات التعليمية ومؤشرات البنية الأساسية اللتان ارتبطتا بعلاقة طردية مرتفعة بقيمتي (٠,٧٧٤ ، ٠,٧٦٦) علي التوالي ، ثم مجموعات المؤشرات الصحية والاقتصادية والثقافية وجميعها ترتبط بعلاقة طردية متوسطة بقيم (٠,٦٩٧ ، ٠,٦٢٣ ، ٠,٥٢١) بالترتيب ، وأخيراً جاءت المؤشرات السكانية بعلاقة طردية ضعيفة (٠,٢٢١) .

## الخاتمة

خلصت دراسة خريطة مستويات التنمية البشرية في محافظة سوهاج إلي ما يلي من نتائج وتوصيات:

### ■ النتائج :-

- تبين من دراسة النموذج المقترح لقياس مستوي التنمية البشرية في مراكز محافظة سوهاج أن أولى المراكز في رتب المقاييس مركزا (سوهاج وطهطا) بمجموع رتب (٢٥٢ ، ٢٧٧) علي التوالي وتم تصنيفهما إلي مراكز الدرجة الأولى وتميزت هذه الفئة بتمتعها بنصيب أكبر في المعايير المختارة . ثم جاءت الفئة الثانية لتضم ستة مراكز هي (ساقنته وأخميم والمراغة وطما وجهينة وجرجا) تتقارب جميعها بمتوسط فارق (١٠) نقاط بين كل مركز والذي يليه ، وجاءت مؤشرات هذه الفئة معبرة عن متوسط مقاييس المحافظة في معظم مؤشرات التنمية . بينما جاءت مراكز الفئة الثالثة (المنشأة ودار السلام والبلينا) في المؤخرة بمجموع رتب (٤٢٩ ، ٤٤٠ ، ٤٦٠) علي التوالي لتتأخر المؤشرات فيها جميعاً وتتقارب فيما بينها . وبدراسة العلاقة الارتباطية بين مجموعات المؤشرات الستة الرئيسية مع المؤشر العام للتنمية ، تبين أن المؤشرات التعليمية هي الأكثر ارتباطاً بالمؤشر الرئيسي للتنمية وجاءت المؤشرات الاقتصادية في آخر المؤشرات بعلاقة طردية متوسطة .

- أظهرت دراسة مستوي التنمية البشرية بمحافظة سوهاج حسب نموذج البرنامج الإنمائي للأمم المتحدة أنه منذ صدور أول تقرير وحتى عام (٢٠١٧م) يتضح تأخر وضع كلا من المحافظة والجمهورية التنموي فكلتاهما تقعان ضمن تصنيف التنمية البشرية المتوسطة ، وبمقارنتهما يتبين تراجع المحافظة في جميع مكونات الدليل طوال الفترات المذكورة ، وتقاربت النتائج النهائية لمستوي التنمية البشرية في مراكز المحافظة وفقاً لكلا النموذجين مع وجود بعض الاختلافات الطفيفة حيث تقدم مركز أخميم من الفئة الثانية إلي آخر الفئة الأولى ، وظلت بقية مراكز الفئة الثانية كما هي مع اختلاف ترتيبها ، كما ظلت مراكز الفئة الثالثة مع انعكاس ترتيبها ؛ مما يعني أن هذه الفئة ذات موقف حرج من التنمية فهي تعاني قصوراً واضحاً في جميع مؤشراتها.

وبقياس الارتباط بين المؤشر الرئيسي وأدلتة الفرعية الثلاث ، يظل مؤشر التعليم هو الأكثر ارتباطاً بينما تراجع مؤشر توقع الحياة للترتيب الأخير في علاقته بالدليل الرئيسي للتنمية البشرية .

- رغم تحسن دليل التنمية البشرية علي مستوي المحافظة إلا أنه مازال في الفئة الوسطي (٠,٦٣١) ، وعلي مستوي الأدلة الفرعية يأتي دليل توقع الحياه في المقدمة (٠,٧٣٣) يليه دليل التعليم (٠,٦٩٥) بينما يأتي دليل الدخل في مؤخرة هذه الأدلة (٠,٤٦٥) والذي أثر علي تراجع الدليل الرئيس للمحافظة .

- جميع مراكز المحافظة تقع في الفئة الوسطي لدليل التنمية البشرية وأفضل المراكز تنموياً هو مركز سوهاج يليه مركز طهطا وأقلها مراكز ( البلينا والمنشأة ودار



السلام ) ، وأكدت غالبية المؤشرات التنموية علي وجود فجوات أو تباينات بين مراكز المحافظة تؤكد علي عدم وجود آليات محددة وواضحة تستخدم من قبل المخطط بهدف إحداث تنمية متوازنة إقليمياً من الناحية الاقتصادية والاجتماعية وإن وجدت تلك الآليات فهي إما غير مفعلة أو لا ترتبط بالوضع التنموي الراهن .

#### ▪ التوصيات :-

- توصي الدراسة بشكل عام الجغرافيين المصريين بضرورة اهتمامهم بالدراسات المتعلقة بالتنمية البشرية علي مستوي المحافظات المصرية لقدرتها علي تحديد وقياس الأوضاع التنموية ومقارنتها بباقي المحافظات علي المستوي المحلي وكذلك المستوي الدولي لمعرفة مواقعها التنموية علي خريطة التنمية العالمية لمواكبة الاتجاهات الحديثة في الجغرافيا ومساعدة متخذي القرار في التوجه الأمثل للاستثمارات التنموية .

- كما توصي مجلس الوزراء ومعهد التخطيط القومي والجهاز المركزي للتعبئة العامة والإحصاء بضرورة متابعة إعداد تقارير التنمية البشرية لجميع المحافظات متزامنة مع بعضها البعض ، الأمر الذي يضع صورة مكتملة لوضع المحافظات التنموي في وقت واحد أمام متخذي القرار لتسهيل عملية المقارنة وتحديد وقياس المشكلات التنموية وطرح سياسات وبرامج تنموية إقليمية .

- وكذلك توصي الجهات المحلية بإصدار تقارير تنمية بشرية محلية بصفة دورية لرصد ومتابعة التقدم في المسارات التنموية ، وتقييم أثر البرامج التنموية علي المستهدفين من المواطنين والمجتمعات المحلية وتوفير قاعدة بيانات محدثة علي مستوي القري والمراكز في المحافظات ؛ للمساهمة في إمداد صانعي القرار بالحالة الراهنة للتنمية البشرية من أجل إعطاء المراكز الأقل تنمية أولوية ضمن خطط وبرامج التنمية داخل المحافظات وذلك بمشاركة مواطنيها في اختيار أولوياتهم .

- وضع أهداف كمية محددة ، وتحديد برامج وخطط زمنية ، وتحديد لجنة لمتابعة هذه الأهداف والخطط تتكون من أعضاء من معهد التخطيط القومي ومن مركز المعلومات بالمحافظة وفريق من الباحثين المتخصصين بالتنمية البشرية ؛ للوصول إلي تحقيق هذه الأهداف في المحافظة بشكل عام ومراكز الدرجة الثالثة (البلينا والمنشأة ودار السلام) بشكل خاص ؛ لأن متابعة وتقييم وتنفيذ هذه الأهداف وتلك البرامج يصبح أمراً ضرورياً حتي لا يتبين بعد فترة من الزمن أن الوقت والجهد والمال قد بذلوا في أهداف أخرى بعيدة عن الأهداف المحددة .

خريطة مستويات التنمية البشرية في محافظة سوهاج

الملاحق

ملحق (١) المؤشرات السكانية ( المؤشرات الإيجابية ) (٢٠١٧م)

المركز	عدد السكان	عدد الإناث في سن الإنجاب	المساحة كم <sup>٢</sup> ٠٠٠	عدد وحدات تنظيم الأسرة	عدد الإناث في سن الإنجاب / وحدة	نسبة المترددات على وحدات تنظيم الأسرة	عدد مستخدمات وسائل تنظيم الأسرة	نسبة مستخدمات وسائل تنظيم الأسرة	معدل النمو الحضري	نسبة المساحة
سوهاج	٧٧٨٩٤٣	١٧٥٨٠٦	٢١٧	٤٨	٣٦٦٣	٤٢	٩٦٥٥١	٥٥	٠,٠٢١٧	١٢,٥
أخميم	٤٣٦٦١٩	٩٥٥٦٠	٨١	٢٢	٤٣٤٤	٤٣	٥٠٥٤١	٥٣	٠,٠٢٦٨	٤,٧
البلينا	٥٢٢١٥٤	١١٥٦٣٠	١٨١	٣٧	٣١٢٥	٣٠	٤٤٦٧٤	٣٩	٠,٠٢٤٦	١٠,٥
المراغة	٣٩٢٠٦٠	٨٧٦٣٨	١٣٤	٣٢	٢٧٣٩	٥٨	٥٩٨٤٩	٦٨	٠,٠٢٠٨	٧,٨
المنشأة	٥٤٩٨٨٣	١٢٠٥٥٢	٢٢٢	٤١	٢٩٤٠	٤٠	٦٢٣٩٧	٥٢	٠,٠٢٠٥	١٢,٨
دار السلام	٤٠٩٢٦٩	٩١٤٥٧	٢٥٥	٣٢	٢٨٥٨	٣٥	٣٩٧٩٦	٤٤	٠,٠٠٦٨	١٤,٧
جرجا	٥٢٢٦٧١	١١٥٤٤٤	١٥١	٤١	٢٨١٦	٣٢	٥٢٤٥٠	٤٥	٠,٠٢٥٧	٨,٧
جهينة	٢٧١١٢٨	٥٨٨٢٣	١١٣	٢٠	٢٩٤١	٤٤	٣١٨٧٥	٥٤	٠,٠٣٥٣	٦,٥
ساقنته	٢٠٦٢٩٦	٤٤٠٠٨	٦٧	٢٢	٢٠٠٠	٥٦	٣٤٩٠٠	٧٩	٠,٠٣٢٠	٣,٩
ظما	٤٢٦٥٩٠	٩٢٤٥٩	١٥٣	٣٩	٢٣٧١	٤٩	٥٤٨٥٣	٥٩	٠,٠٢٧٣	٨,٩
طهطا	٤٥١٧٩٦	٩٩٩٠٢	١٥٧	٣٣	٣٠٢٧	٤٣	٥٥٥٢٧	٥٦	٠,٠٣١٥	٩,١

تابع ملحق (١) المؤشرات السكانية ( المؤشرات السلبية ) ( ٢٠١٧م )

عدد الوفيات دون الخامسة	عدد المواليد احياء	معدل الخصوبة الكلية	حجم الأسرة	معدل النمو السكاني	الكثافة المأهولة	نسبة الفجوة بين السكان والمساحة	نسبة السكان	المركز
٨٣٩	٢٤٢٠٩	١٣٧,٧	٤,٢٨	٠,٠٢٥	٣٥٩٣	٢٠,٢	١٥,٧	سوهاج
١٨٣	١٤١٥٢	١٤٨,١	٤,٥٦	٠,٠٣٤	٥٣٨١	٤٦,٧	٨,٨	أخميم
٢٧٥	٢٠١٧٠	١٧٤,٤	٤,٥٨	٠,٠٢٩	٢٨٨٠	٠,٤	١٠,٥	البلينا
١٩٠	١٠٨٢٢	١٢٣,٥	٤,٣٤	٠,٠٢٣	٢٩١٧	١,٧	٧,٩	المراغة
٣٢٤	٢١٢٧١	١٧٦,٤	٤,٢٤	٠,٠٢٥	٢٤٧٩	١٥,٧-	١١,١	المنشأة
٢٤٣	١٢٨٦٠	١٤٠,٦	٤,٦١	٠,٠٢٦	١٦٠٦	٧٨,٥-	٨,٢	دار السلام
٢٧٠	٢٠٣٧٩	١٧٦,٥	٤,٣٧	٠,٠٢٣	٣٤٥٩	١٧,١	١٠,٥	جرجا
١٢١	٩٠٢٦	١٥٣,٤	٤,٧٤	٠,٠٢٨	٢٣٩١	١٩,٩-	٥,٥	جھينة
١١٦	٦٩٢٧	١٥٧,٤	٤,٥٨	٠,٠٢٣	٣٠٨٢	٧,٠	٤,٢	ساقلته
١٥٧	١٥٥٣٠	١٦٨,٠	٤,٥٤	٠,٠٢٦	٢٧٨٣	٣,١-	٨,٦	طما
٢٢٤	١١٦٨٢	١١٦,٩	٤,٣٩	٠,٠٢٢	٢٨٧٤	٠,٢	٩,١	طهطا

- المصدر : الجدول من عمل الطالب اعتمادا علي :-
- ١- الجهاز المركزي للتعبئة العامة والإحصاء - التعداد العام للسكان - ( ٢٠١٧ م ) .
  - ٢- الجهاز المركزي للتعبئة العامة والإحصاء - الكتاب الإحصائي السنوي - إصدارات مختلفة خلال الفترة ( ٢٠١٤ : ٢٠١٨ م ) .
  - ٣ - ديوان عام محافظة سوهاج - إدارة الإحصاء بيانات غير منشورة - مصدرها مديرية المساحة ( ٢٠١٧ م ) .
  - ٤ - ديوان عام محافظة سوهاج - إدارة الإحصاء بيانات غير منشورة - مصدرها مديرية الصحة - ( ٢٠١٧ م ) .

خريطة مستويات التنمية البشرية في محافظة سوهاج

ملحق (٢) المؤشرات الاقتصادية

المؤشرات السلبية				المؤشرات الإيجابية						
معدل بطالة الإناث (م٢٠٠٦)	البطالة (م٢٠٠٦)	نسبة الاعالة الحقيقية (م٢٠٠٦)	نسبة الفجوة النوعية لمعدلات الأنشطة الاقتصادية (م٢٠٠٦)	* متوسط نصيب الفرد من إجمالي الناتج المحلي بالقوة الشرائية المعادلة بالدولار (م٢٠١٧)	نصيب الفرد من الأراضي الزراعية (م٢٠١٧)	المشتغلين غير الزراعي (م٢٠٠٦)	الحالة التعليمية ل قوة العمل (م٢٠٠٦)	نسبة الإناث في قوة العمل (م٢٠٠٦)	السكان داخل قوة العمل (م٢٠٠٦)	المركز
٢٢,٧	١١,٥	٢٧٩	٧٥,٧	١٩٦٤	٠,٠٥	٧٤,٠	٧٠,٧	١٠,٣	٢٦	سوهاج
٣٥,٥	١٤,٧	٢٨٣	٨٣,٠	١٧٤١	٠,٠٣	٧٦,٨	٦٧,٤	٧,٤	٢٦	أخميم
٢٠,٠	٧,٦	٣٧٦	٨٩,٠	١٢٤٣	٠,٠٦	٦٠,٣	٥٩,٧	٤,٣	٢١	البلينا
٢٩,٢	١٠,٧	٢٩٧	٨٤,٧	١٤٣٦	٠,٠٧	٥٩,٦	٦٣,٩	٦,٦	٢٥	المراغة
٥,٣	٤,١	٢٦٩	٧٨,٤	١٥٦٣	٠,٠٧	٤٩,٦	٥٦,٠	٩,٦	٢٧	المنشأة
٢١,٦	٥,٣	٣٥٩	٩١,٩	١٣٨٧	٠,٠٩	٣٤,٤	٤٦,٠	٣,٣	٢٢	دار السلام
٢٠,٠	٦,٢	٣٠٢	٩٠,٢	٢٠٣٢	٠,٠٧	٦٣,٤	٦١,٣	٤,٤	٢٥	جرجا
٢٧,٤	٩,٣	٣٠٥	٨٨,٠	١٦١٣	٠,٠٨	٥٢,٣	٦١,٨	٥,٢	٢٥	جهينة
٢٦,٧	٧,٥	٢٨٦	٩٠,٨	١٤٦٠	٠,٠٦	٥٩,١	٦٣,٦	٤,٢	٢٦	ساقته
٢٨,٦	١٠,٦	٢٦٨	٨٤,٩	١٦٩٣	٠,٠٧	٥٥,٧	٥٩,٤	٦,٩	٢٧	طما
٢٧,٦	١٠,٨	٢٦٥	٨٢,٦	٢٠٢٥	٠,٠٧	٦٣,٦	٦٠,٨	٧,٩	٢٧	طهطا

المصدر : الجدول من عمل الطالب بالاعتماد علي :- ١ - الجهاز المركزي للتعبئة العامة والإحصاء - التعداد العام للسكان ( ٢٠٠٦ م ) .  
 ٢ - ديوان عام محافظة سوهاج - إدارة الإحصاء بيانات غير منشورة - مصدرها مديرية المساحة (٢٠١٧م) . \* استخدم الطالب بيانات متوسط نصيب الفرد من إجمالي الناتج المحلي بالقوة الشرائية المعادلة بالدولار حسب (بيانات الجهاز المركزي للتعبئة العامة والإحصاء - المعلوماتية - نشرة إحصائية شهرية - العدد ٨٩ - يوليو ٢٠١٩ م) - مع افتراض ثبات العلاقة النسبية بين إجمالي المحافظة مع الجمهورية من جهة وبين المحافظة ومراكزها من جهة أخرى حسب بيانات تقرير التنمية البشرية لمحافظة سوهاج (٢٠٠٥م) .

ملحق (٣) المؤشرات التعليمية (٢٠١٧م)

المركز	المؤشرات السلبية				المؤشرات الإيجابية				
	التسرب من التعليم	تلميذ / مدرسة	تلميذ / فصل	تلميذ / معلم	مدرس / فصل	نسبة قيد الإناث	نسبة القيد	متوسط سنوات التعليم	نسبة المتعلمين
سوهاج	٥,٩	٤٦٣	٤٢,٤	١٣	٣,٣	٨٧,٠	٨٤,٤	٧,٧٢	٧٤,٤
أخميم	٦,٧	٣٩٧	٤٣,٤	١٧	٢,٥	٧٠,٤	٧١,٩	٧,٢٤	٧٢,٧
البلينا	٦,٠	٤٢٩	٤٤,١	٢٨	١,٥	٧٤,٠	٧٥,٣	٦,٠٨	٦٣,٥
المراغة	٥,٤	٣٩٢	٤٢,٣	١٩	٢,٢	٧٨,٠	٧٧,٤	٦,٩٦	٧٠,١
المنشأة	١٠,٢	٤٢٧	٤٢,٦	٢٦	١,٦	٧١,١	٦٩,٣	٥,٢٤	٥٨,٤
دار السلام	٤,٩	٢٩٥	٤٣,٥	٢٨	١,٥	٧٤,١	٧٤,٩	٥,٠٨	٥٥,٠
جرجا	٧,٣	٣٨١	٤٢,٧	٢٣	١,٩	٧٨,٠	٧٨,٠	٥,٩٩	٦٢,٦
جهينة	٩,٠	٣٠٩	٣٩,٣	١٧	٢,٤	٦٨,٨	٦٨,١	٦,٥٦	٦٩,٢
ساقلته	٦,٥	٢٩٥	٤١,٥	١٨	٢,٣	٧٦,١	٧٣,٧	٦,٥٤	٦٨,٠
طما	٩,٦	٣٧٠	٤٣,٧	٢٠	٢,٢	٧٥,٢	٧٣,٥	٦,٢٢	٦٦,٠
طهطا	١١,٨	٣٧٤	٤١,١	١٤	٢,٩	٧٨,٠	٧٥,٥	٦,٥٩	٦٨,٥

- المصدر : الجدول من عمل الطالب بالاعتماد علي :- ١ - الجهاز المركزي للتعينة العامة والإحصاء - التعداد العام للسكان - ٢٠١٧ م .  
 ٢ - الجهاز المركزي للتعينة العامة والإحصاء - النشرة السنوية للتعليم العالي ( ٢٠١٧ / ٢٠١٨ ) - مارس ٢٠١٩ م .  
 ٣ - وزارة التربية والتعليم - مديرية التربية والتعليم بسوهاج - إدارة المعلومات والحاسب الآلي - بيانات غير منشورة - ٢٠١٧ م .  
 ٤ - الأزهر الشريف - منطقة سوهاج الأزهرية - إدارة المعلومات والحاسب الآلي - بيانات غير منشورة - ٢٠١٧ م .

خريطة مستويات التنمية البشرية في محافظة سوهاج

ملحق (٤) المؤشرات الصحية (٢٠١٧م)

المركز	المؤشرات الإيجابية			المؤشرات السلبية					
	* توقع الحياة	نسبة السكان الأصحاء	مراكز رعاية الامومة والطفولة	ألف نسمة / منشأة صحية	نسمة / طبيب	نسمة / ممرض	نسمة / سرير	ألف نسمة / سيارة إسعاف	معدل وفيات الاطفال الرضع اقل من سنة
سوهاج	٦٨,٧	٩٩,٣١	١	٢٠,٥	٦٤٩	٣٧٣	٢٠,٧	٢٦,٠	٢٦,٢٧
أخميم	٦٩,٣	٩٩,٤٨	١	١٤٥,٥	١٦٢٣	١٦٦٦	١٤٦٥	٢٩,١	٩,٩٦
البلينا	٦٨,٨	٩٩,٤٤	١	٨٧,٠	٣٥٧٦	١٧٩٤	١٠٩٢	١٣٠,٥	١٠,١٦
المراغة	٦٨,٨	٩٩,٤٣	٠	١٩٦,٠	٣٦٣٠	١٥٠٨	١٧٨٢	٧٨,٤	١٢,٥٧
المنشأة	٦٨,٩	٩٩,٤٥	١	١١٠,٠	٥٦٦٩	٢٥٧٠	١٥٩٨	٧٨,٦	١٠,٥٨
دار السلام	٦٨,٩	٩٩,٣٠	٠	١٣٦,٤	٦١٠٨	٢٤٩٦	١٩٧٧	١٠٢,٣	١٢,٦٧
جرجا	٦٩,٠	٩٩,٤٨	٠	٥٨,١	٢٧٥١	٢٤٣١	٨٣٤	٨٧,١	٩,٢٧
جهينة	٦٨,٨	٩٩,١٣	٠	٦٧,٨	٣٣٠٦	١٣٤٢	٨٥٨	٩٠,٤	٩,٧٥
سافلته	٦٨,٨	٩٩,٣٤	٠	٥١,٦	٢٧١٤	٦٢١	٧١١	٣٤,٤	١١,٥٥
طما	٦٨,٨	٩٩,٦٠	١	٢١٣,٣	٢٦١٧	٧٧١	١٠٣٥	٧١,١	٧,٤٧
طهطا	٦٩,١	٩٩,٥٧	٠	٩٠,٤	٢١٦٢	١٠٣١	٧١٧	٧٥,٣	١٤,٦٤

المصدر : الجدول من عمل الطالب بالاعتماد علي :- ١ - الجهاز المركزي للتعبة العامة والإحصاء - التعداد العام للسكان ( ٢٠٠٦م - ٢٠١٧م )  
 ٢ - ديوان عام محافظة سوهاج - إدارة الإحصاء بيانات غير منشورة - مصدرها مديرية الصحة - ٢٠١٧م .  
 \* استخدم الطالب بيانات توقع الحياة حسب ( الجهاز المركزي للتعبة العامة والإحصاء - الكتاب الإحصائي السنوي - مجلد الإحصاءات الحيوية - سبتمبر ٢٠١٩م ص ٦) - مع افتراض ثبات العلاقة النسبية بين إجمالي المحافظة والجمهورية من جهة وبين المحافظة ومراكزها من جهة أخرى حسب بيانات تقرير التنمية البشرية لمحافظة سوهاج (٢٠٠٥م)

### ملحق (٥) مؤشرات البنية الأساسية (٢٠١٧م)

المركز	نصيب الفرد بالنسبة للكهرباء		نصيب الفرد بالنسبة للمياه		نسبة الأسر المتصلة بالصرف	كثافة الطرق بالنسبة		عدد السكان بالنسبة	
	المنتجة	المستهلكة	المنتجة	المستهلكة		للمساحة (كم / ١٠٠ كم ٢)	للسكان (كم / ١٠٠ ألف نسمة)	عدد الخطوط / مائة ألف نسمة	عدد المكاتب / مائة ألف نسمة
سوهاج	١١٥٣	٧٢٨	١٦١	١٣٢	٣٥,١	٢٩٦	٨٢	٥,٣	٩,٢
أخميم	٨٧٣	٦٨٩	٢١١	١٦٦	٣٧,٥	٤٧٣	٩٦	٤,٠	٢,٧
البلينا	٧٧٣	٦٢١	١٢٩	١٠٢	١١,٤	٢٠٧	٧٢	٤,٩	٤,٦
المراغة	٦٦٥	٥٣٧	١٥٤	١١٩	١١,٧	٤١٥	١٤٥	٢,٤	٥,٦
المنشأة	٨٢٣	٥٥٢	١١٨	٩٥	٠,٠	٢٣٥	٩٥	٣,٦	٥,٥
دار السلام	٨٢٩	٤٨٢	١٥٩	١٢٨	٠,٠	٢١٦	١٣٥	٣,٧	٥,٩
جرجا	٨٨٧	٦٤٠	١٣١	١٠٢	٢٣,٧	٣٢٨	٩٩	٥,٩	٥,٧
جهينة	٧٨٠	٦١٧	٩٧	٨٥	٣٩,٩	٣٠٥	١٢٨	٤,١	٥,٢
ساقنته	٦١٢	٤٦٢	١٢٨	١٠٢	٠,٠	٤٥٧	١٤٩	٥,٠	٥,٨
طما	٧٦١	١٢٧٩	١١١	٨٧	٢٠,٠	٢٤٦	٩٠	٤,٣	٤,٥
طهطا	٨١٧	٦٧٥	١٣٦	١١٠	٣٦,٢	٣٤١	١٢١	٥,٠	٥,١

المصدر : الجدول من عمل الطالب بالاعتماد علي :- ١ - الجهاز المركزي للتعبئة العامة والإحصاء - التعداد العام للسكان ( ٢٠٠٦ : ٢٠١٧ م )

- ٢ - الجهاز المركزي للتعبئة العامة والإحصاء ، النشرة السنوية لإحصاءات الاتصالات السلكية واللاسلكية ، إصدارات مختلفة ( ١٩٩٦ : ٢٠١٧ م ) .
- ٣ - ديوان عام محافظة سوهاج - إدارة الإحصاء بيانات غير منشورة- مصدرها شركة توزيع الكهرباء -٢٠١٧م.
- ٤ - ديوان عام محافظة سوهاج - إدارة الإحصاء بيانات غير منشورة - مصدرها شركة مياه الشرب والصرف الصحي - ٢٠١٧ م .
- ٥ - مديرية الطرق والنقل ، إدارة التخطيط والمتابعة ، الطرق المرصوفة والترابية ، بيانات غير منشورة ، ٢٠١٩م.

خريطة مستويات التنمية البشرية في محافظة سوهاج

ملحق (٦) المؤشرات الثقافية والترفيهية والرعاية الاجتماعية (٢٠١٧م)

رعاية اجتماعية			ثقافي وترفيهي						المركز
ألف أنثي / جمعيات خدمات المرأة	ألف نسمة / جمعية تنمية مجتمع محلي	ألف نسمة / جمعية أهلية	ألف نسمة / حديقة	ألف نسمة / ملعب	ألف أنثي / نادي نسائي ومركز تدريب فتيات	ألف نسمة / مركز شباب	ألف نسمة / قصر وبيت ثقافة	ألف نسمة / مكتبة عامة	
١٢,٨	٤,٢	٢,١	١٤	١٥,٧	٢٦,٥	٢١,٧	٢٣١	٨٧	سوهاج
٢٥,٠	٤,٤	٢,٤	٦٠	١٦,٤	٤٣,٨	٣٢,٩	٣٦٢	٣٦٢	أخميم
١١٦,٤	١٠,١	٦,٢	٤٥٤	١٦,٢	٠,٠	٣٤,٩	٢٢٧	٢٢٧	البلينا
٤٣,٣	٥,١	٣,٥	٧١	١١,٤	٣٤,٧	١٦,٨	٣٥٤	٣٥٤	المراغة
٨٣,١	١٠,٩	٧,١	٤٦	٢٦,٥	٢٤٩,٣	٤١,٩	٢٥١	٢٥١	المنشأة
١٨,٦	١٠,٦	٧,١	٣٧٠	١٤,٢	١٨٦,٣	٢٤,٧	٣٧٠	٣٧٠	دار السلام
٦٠,٠	١١,٨	٦,٧	٢٣	٢٢,٠	١٢٠,١	٣٠,٣	٤٨٤	٢٤٢	جرجا
٣٨,٤	١٠,٢	٧,٨	٣٩	١١,٨	٠,٠	٢١,٤	٢٣٥	٢٣٥	جهينة
١١,٧	٢,٩	٢,٢	٦٥	١٣,٩	٠,٠	٢١,٦	١٩٥	١٩٥	ساقلتة
٤٥,٢	٩,٧	٥,٩	٩٤	١٣,٠	٩٠,٤	٢٣,٦	٣٧٧	١٨٩	ظما
٣٣,٥	٥,٥	٣,٥	٣٨	١٥,٥	١٠٠,٤	٢٢,٠	٤١٨	٤١٨	ظهظا

المصدر : ١ - ديوان عام محافظة سوهاج - مركز المعلومات ودعم اتخاذ القرار - نشرة المعلومات الشهرية إصدارات مختلفة - ( ٢٠١٤ : ٢٠١٧م )

٢ - ديوان عام محافظة سوهاج - إدارة الإحصاء بيانات غير منشورة - مصدرها مديريات : الشئون الاجتماعية والتضامن الاجتماعي والشباب والرياضة والوحدات المحلية سنة ( ٢٠١٧ م ) .



## المراجع والمصادر :

### أولاً - المراجع العربية :

- ١- أحمد عبد السميع طبية - مبادئ الإحصاء - دار البداية - عمّان - الأردن - الطبعة الأولى - ٢٠٠٨م.
- ٢- أشرف محمد عاشور - جغرافية التنمية في عالم متغير - دار المعرفة الجامعية - الإسكندرية - ٢٠٠٨م.
- ٣- الحبيب دلالة - وجوه الإشكال في جغرافية التنمية - مركز النشر الجامعي - تونس - ٢٠٠٢م .
- ٤- السيد محمد السيد خاطر - التنمية البشرية في مصر : القياس ومشاكله - رسالة دكتوراه غير منشورة - معهد الدراسات والبحوث الإحصائية - جامعة القاهرة - ٢٠٠١م .
- ٥- جمال محمد السيد هنداوي - التنمية البشرية وتفاوتها الجغرافي في سلطنة عمان - الجمعية الجغرافية الكويتية - العدد ٣١١ - ٢٠٠٦م .
- ٦- حسن ذكي وآخرون - حالة السكان في مصر : ١٥ عام علي المؤتمر الدولي للسكان والتنمية - تقرير مقدم للمؤتمر الدولي للسكان والتنمية - القاهرة - ٢٠١٠م .
- ٧- عزة عبد العزيز سليمان وآخرون - العدالة في توزيع ثمار التنمية في بعض المجالات الاقتصادية والاجتماعية في محافظات مصر " دراسة تحليلية " - سلسلة قضايا التخطيط والتنمية - رقم ١٦٨ - الجزء الثاني - معهد التخطيط القومي - ٢٠٠٣م.
- ٨- محمد شوقي محمد ناصف - السكان والموارد الغذائية في محافظة قنا - رسالة ماجستير غير منشورة - كلية الآداب بسوهاج - جامعة جنوب الوادي - ١٩٩٦م.
- ٩- ----- - جغرافية التنمية البشرية في محافظة قنا - رسالة دكتوراه غير منشورة - كلية الآداب - جامعة الإسكندرية - ٢٠٠١م.
- ١٠- محمد نورالدين صبره علي - الأخطار البيئية في محافظة سوهاج - دراسة جغرافية - رسالة ماجستير غير منشورة - كلية الآداب - جامعة سوهاج - ٢٠١٠م .
- ١١- مركز البحوث العربية والإفريقية - السكان والتنمية - دراسة حالة مصر - دار الأمين - القاهرة - ٢٠٠٥م.

- ١٢- مني محمود محمد مكايي - التنمية البشرية في القطاع الريفي المصري - رسالة ماجستير غير منشورة - معهد الدراسات والبحوث الإحصائية - جامعة القاهرة - ٢٠٠٧ م .
- ١٣- نادر فرجاني ، التنمية البشرية في مصر : رؤية بديلة - المشكاة - القاهرة - ١٩٩٤ م .
- ١٤- هدي محمد محمود حساين - جغرافية التنمية الريفية بمحافظة الدقهلية - المجلة الجغرافية العربية -الجمعية الجغرافية المصرية - العدد ٥٦ - الجزء الثاني- ٢٠١٠ م .

### ثانياً - المراجع الإنجليزية :

- 1- Ashley Montagu , The direction of Human Development , Hawthorn Books ,Inc. Publishers , Newyork , 1970 .
- 2- Belabbas Messaud , Developpment des Zones montagneuses en Algerie , Bulletin of Egyptian Geographical Society, VOL. 80 , 2007.
- 3- Diane E., Papalia & Sally Wendkos Olds ,Human Development , Fifth edition , Mcgraw – Hill, Inc. New york , 1992.
- 4- Karima Korayem, Poverty and Employment Inadequacy in Egypt, L'Egypt Contemparian, Juillit No. 463 - 464 Le Cair, October 2001.
- 5- Neil J. Salkind , An Introduction to Theories of Human Development, sage publications , international educational and professional publisher, london , 2004 .
- 6- Rupert Hodder, Development Geography, Routledge, London, 2000.
- 7- UNDP , Human Development Report , Concept and Measurement of Human Developmen , New York , Oxford University , 1990.
- 8- ----- , Financing Human Developmen , New York , Oxford University , 1991.
- 9- ----- , Global Dimensions of Human Development , New York , Oxford University , 1991.
- 10- ----- , People's Participation , New York , Oxford University , 1993.
- 11- ----- , New Dimensions of Human Security , New York , Oxford University , 1994.
- 12- ----- , Gender and Human Development , New York , Oxford University , 1995.

- 13- ----- , **Economic Growth and Human Development** , New York , Oxford University , 1996.
- 14- ----- , **Human Development to Eradicate Poverty** , New York , Oxford University , 1997.
- 15- ----- , **Consumption for Human Development** , New York , Oxford University , 1998.
- 16- ----- , **Globalization with a Human Face** , New York , Oxford University , 1999.
- 17- ----- , **Human Rights and Human Development** , New York , Oxford University , 2000.
- 18- ----- , **Making New Technologies Work for Human Development** , New York , Oxford University , 2001.
- 19- ----- , **Deepening Democracy in a Fragmented World** , New York , Oxford University , 2002.
- 20- ----- , **Millennium Development Goals: A Compact Among Nations to End Human Poverty** , New York , Oxford University , 2003.
- 21- ----- , **Cultural Liberty in Today's Diverse World**, New York , Oxford University , 2004.
- 22- ----- , **International cooperation at a crossroads: Aid, trade and security in an unequal world** , New York , Oxford University , 2005.
- 23- ----- , **Beyond scarcity: Power, poverty and the global water crisis** , New York , Oxford University , 2006.
- 24- ----- , **Fighting climate change: Human solidarity in a divided world** , New York , Oxford University , 2008.
- 25- ----- , **Overcoming barriers: Human mobility and development**, New York , Oxford University , 2009.
- 26- ----- , **The Real Wealth of Nations: Pathways to Human Development** , New York , Oxford University , 2010.
- 27- ----- , **Sustainability and Equity: A Better Future for All** , New York , Oxford University , 2011.
- 28- ----- , **The Rise of the South: Human Progress in a Diverse World** , New York , Oxford University , 2013.

- 29- ----- , Sustaining Human Progress: Reducing Vulnerabilities and Building Resilience , New York , Oxford University , 2014.
- 30- ----- , Work for Human Development , New York , Oxford University , 2015.
- 31- ----- , Human Development for Everyone , New York , Oxford University , 2016.
- 32- ----- , Human Development Indices and Indicators , New York , Oxford University , 2018.

### ثالثاً – المصادر :

- ١- الأزهر الشريف – منطقة سوهاج الأزهرية – إدارة المعلومات والحاسب الآلي – بيانات غير منشورة (٢٠١٧ م) .
- ٢- الجهاز المركزي للتعبئة العامة والإحصاء – التعداد العام للسكان والإسكان والمنشآت – جمهورية مصر العربية – اصدارات متفرقة خلال الفترة (١٩٠٧ : ٢٠١٧ م) .
- ٣- ----- - التعداد العام للسكان والإسكان والمنشآت - محافظة سوهاج - اصدارات متفرقة خلال الفترة (١٩٠٧ : ٢٠١٧ م) .
- ٤- ----- - الكتاب الاحصائي السنوي لجمهورية مصر العربية – اصدارات متفرقة خلال الفترة (١٩٨٧ : ٢٠١٩ م) .
- ٥- ----- - النشرة السنوية لإحصاءات الإتصالات السلكية واللاسلكية – اصدارات متفرقة خلال الفترة (١٩٩٥ : ٢٠١٨ م) .
- ٦- ----- - النشرة السنوية لإحصاءات الخدمات البريدية – اصدارات متفرقة خلال الفترة (١٩٩٥ : ٢٠١٨ م) .
- ٧- ----- - النشرة السنوية المجمع لبحث القوي العاملة – أبريل ٢٠١٥ م .
- ٨- ----- - النشرة السنوية للتعليم العالي (٢٠١٧ / ٢٠١٨ م) – مارس ٢٠١٩ م .
- ٩- ----- - مصر في أرقام – اصدارات متفرقة خلال الفترة (٢٠٠٢ : ٢٠١٩ م) .
- ١٠- المركز الديموجرافي - المجلس القومي للسكان - أهم المؤشرات السكانية والاقتصادية والاجتماعية لمحافظة سوهاج - ٢٠٠٨ م .

- ١١- ديوان عام محافظة سوهاج - إدارة الإحصاء - بيانات غير منشورة (٢٠٠٤ : ٢٠١٧م)
- ١٢- ----- مركز المعلومات ودعم اتخاذ القرار - نشرة المعلومات الشهرية - سنوات (٢٠٠٠ : ٢٠١٤م) .
- ١٣- مديرية الصحة والسكان - بيانات غير منشورة - ٢٠١٧م.
- ١٤- مديرية الطرق والنقل - إدارة التخطيط والمتابعة - الطرق المرصوفة والترابية - بيانات غير منشورة - خلال الفترة (٢٠٠٨ : ٢٠١٩م) .
- ١٥- معهد التخطيط القومي - تقارير التنمية البشرية لجمهورية مصر العربية- القاهرة- اصدارات (١٩٩٤ : ٢٠١٠م) .
- ١٦- ----- تقارير التنمية البشرية لمحافظة مصر - القاهرة - ٢٠٠٥م.
- ١٧- وزارة التربية والتعليم - مديرية التربية والتعليم بسوهاج - إدارة المعلومات والحاسب الآلي - بيانات غير منشورة ( ٢٠١٧ م ) .

#### رابعاً - المواقع الإلكترونية :

- 1- <http://www.albankaldawli.org>
- 2- <https://www.arableagueonline.org>
- 3- <http://www.cabinet.gov.eg>
- 4- <https://www.capmas.gov.eg>
- 5- <https://www.cbe.org.eg>
- 6- <http://www.egyinfo.net.eg>
- 7- <http://www.egypt.gov.eg>
- 8- <http://www.egyptictindicators.gov.eg>

