



معارف الزراعة بالتوصيات الإرشادية الخاصة بإنتاج الموالح بمركز مطوبس بمحافظة كفر الشيخ

صفاء أحمد أمين، وأحمد مصطفى أحمد عبدالله ومنى محمد إبراهيم ضيف الله
قسم الاقتصاد الزراعي، فرع الإرشاد الزراعي، كلية الزراعة، جامعة كفر الشيخ، جمهورية مصر العربية

استهدف هذا البحث بصفة رئيسية التعرف علي معارف الزراعة المبحوثين بالتوصيات الفنية الخاصة بإنتاج محصول الموالح بمحافظة كفر الشيخ، وقد تم اختيار مركز مطوبس من بين مراكز المحافظة العشر حيث يوجد به أكبر مساحة مزروعة من محصول الموالح بالمحافظة بلغت نحو ٥٦,٣٪ من إجمالي المساحة المثمره على مستوى المحافظة، وأقرب ذلك اختبار قريتين عشوائيا من بين قرى المركز فاسفر الاختبار العشوائي عن كل من قرية منيه المرشد، وقرية ابيانه وعن طريق حصر عدد الحائزين بهاتين القريتين تبين وجود ٢١٦ مزارع بقرية منيه المرشد، و ٢٤٠ مزارع بقرية ابيانه وبذلك بلغ حجم الشاملة ٤٥٦ مزارع وتم اختيار عينه عشوائيه منتظمة منهم وفقاً لمعادلة كرجسي ومورجان فيبلغ قوامها ٢١٠ مزارعاً، وكانت أهم النتائج: أن ٩٠٪، وقرابة ٩٩٪، وقرابة ٩٢٪، و٨٩٪، وحوالي ٩٣٪، وحوالي ٩٠٪، قرابة ٩٣٪ من المبحوثين كانوا منخفضي ومتوسطي المعرفة بالتوصيات الفنية الخاصة بإنتاج الموالح. وبزراعة الموالح وبرى الموالح. ويتسميد الموالح، وبالتقليم، وبمكافحة الحشائش. وبمكافحة الحشرات، وبالتداول الامثل لثمار الموالح على الترتيب. وان حوالي ١٦٪ من المبحوثين ليس لديهم اى معرفة بالتوصيات الفنية الخاصة بمكافحة الامراض. وان قرابة ٩٧٪ من المبحوثين الذين لديهم معارف متعلقة بهذه التوصيات كانوا منخفضي أو متوسطي المعرفة. وان قرابة ٢٧٪ من المبحوثين ليس لديهم اى معرفة بالتوصيات الفنية الخاصة باستخدام منظمات النمو. وان ٩٥٪ من المبحوثين الذين لديهم معارف متعلقة بهذه التوصيات كانوا منخفضي أو متوسطي المعرفة. كما تشير النتائج إلى أن المتغيرات المستقلة مجمعة تفسر حوالي ٥٢٪ من التباين في معارف الزراعة المبحوثين بالتوصيات الفنية الخاصة بإنتاج الموالح استنادا الى قيمة (R²).

المقدمة والمشكلة البحثية

وصولاً إلى توفير الاحتياجات الغذائية لأفراد المجتمع، اضفاه إلى توفير متطلبات القطاعات الصناعية من المواد الخام اللازمه لها، والتصدير الى الاسواق الخارجية، وبالتالي المساهمه في تحقيق التنمية الاقتصادية داخل المجتمع.

نظرا لما تواجهه الزراعة المصريه من تحديات وظروف صعبه في المرحلة الحاليه لمجابهه الزياده السكانيه المضطرده التي لا تتناسب ومساحه الرقعه الزراعيه، فان الامر يستوجب سرعه العمل على مضاعفه الانتاج الزراعى بما يتلائم مع حاله البلاد، لذا فقد شهد النصف الاخير من القرن الماضى انجازات هائله فى مجال الزراعة وإنتاج الغذاء.

وتعتبر الموالح أحد أهم محاصيل الفاكهة في مصر نظرا لزارعتها على نطاق واسع بالمقارنة بالمحاصيل الفاكهية الأخرى. وفضلا عن اهميتها كمحصول غذائى هام. وترجع القيمة الغذائية لثمار الموالح الى ان محتوى عصيرها غنى بالفيتامينات ومنها فيتامين (ج)، ومجموعة فيتامين (ب)، وفيتامين (ا)، وكذلك فيتامين السترين الذى لا يتوفر فى غيرها. وهى بذلك من اهم انواع الفاكهة ذات القيمة الغذائية والطبية العالية فعصيرها يستخدم لعلاج كثير من الامراض كما تمتاز ثمار الموالح بارتفاع محتواها من الاملاح المعدنية اللازمة لبناء الجسم مثل الكالسيوم والبوتاسيوم. وهذا بالإضافة انها تحتوى على نسبة عالية من الاحماض العضوية وخاصة حامض الستريك الذى يدخل فى كثير من صناعة الادوية والكيموايات (بوسف، ٢٠٠٩).

كما يعتبر القطاع الزراعي هو المسئول عن إحداث التوازن بين المواد الغذائية وبين النمو السكاني، حيث يقع على عاتقه مسئولية تحقيق الامن الغذائى لكافة افراد المجتمع، كما يعود مصدرًا رئيسًا لتوفير مدخلات القطاعات الإنتاجية الصناعية والتجارية الأخرى سواء الحالية أو المستقبلية بالإضافة إلى دوره فى توفير الصادرات الزراعية التى تعمل على تحسين ميزان المدفوعات حيث يبلغ مساهمته قرابة ١٥٪ من إجمالي الصادرات الزراعية، كما يستوعب القطاع الزراعي حوالي ٢٧٪ من حجم الأيدي العاملة فى الاقتصاد المصرى، (وزارة الزراعة واستصلاح الأراضي، ٢٠١٩).

وتعتبر الموالح من أهم أنواع الفاكهة في مصر لاهميتها الاقتصادية الكبيره بالمقارنة بين انواع الفاكهة الأخرى، كما تعتبر الفاكهة الشعبيه الأولى نظرا لقيمتها الغذائية العاليه، ورخص اسعارها وطول فتره عرضها بالاسواق، بالإضافة لما تتمتع به من سمعه عاليه فى الاسواق الخارجيه لصفاتها الثمريه الممتازة، (الحمادي وآخرون، ٢٠٠٩).

وتهدف استراتيجية وزارة الزراعة في مصر إلى تنمية قطاع البساتين لرفع معدل النمو السنوي في الإنتاج الزراعي القومي، من خلال النهوض بالحاصلات البستانية إنتاجا وتسويقا باعتبارها أحد محاور التنمية الزراعية، ويتم ذلك باستخدام الأساليب العلمية الحديثه، والأخذ بأفضل المعاملات الزراعية لزيادة الإنتاج

بانتاج الموالح بمرکز مطوبس بمحافظة كفر الشيخ، حتى يتسنى للمخططين الإرشاديين الإلتئاد إليها والإسترشاد بها في تخطيط برامج إرشادية مستقبلية تستهدف النهوض بإنتاجية الموالح. وفي ضوء هذا أمكن صياغة المشكلة البحثية في عدة إستفسارات تمحورت في: ما هي الخصائص المميزة للزراع المبحوثين؟ وما هي معارف الزراع المبحوثين بالتوصيات الإرشادية الخاصة بإنتاج محصول الموالح؟ وما هي العوامل المؤثرة على معارف الزراع المبحوثين بالتوصيات الإرشادية الخاصة بإنتاج محصول الموالح؟ وما هي المشكلات التي تواجه الزراع المبحوثين في إنتاج محصول الموالح بمنطقة الدراسة؟

الأهداف البحثية

في ضوء ما تقدم استهدف هذا البحث بصفه رئيسيه تحديد مستوى معارف الزراع المبحوثين بالتوصيات الفنية الخاصه بإنتاج محصول الموالح بمرکز مطوبس بمحافظة كفر الشيخ، ويتم تحقيق هذا الهدف الرئيسي من خلال تحقيق مجموعة من الاهداف الفرعية التاليه:

١. التعرف على بعض الخصائص المميزة للزراع المبحوثين.
٢. الوقوف على مستوى معارف الزراع المبحوثين بالتوصيات الفنية الخاصه بإنتاج محصول الموالح.
٣. تحديد العلاقات الارتباطيه والإنداربية بين بعض الخصائص المميزة للزراع المبحوثين (كمتغيرات مستقلة)، ومعارفهم بالتوصيات الإرشادية الخاصه بإنتاج محصول الموالح.
٤. الوقوف على أهم المشاكل التي تواجه الزراع المبحوثين في إنتاج محصول الموالح من وجهه نظرهم بمنطقة البحث.

الاستعراض المرجعي

مقدار المعرفة هو المؤشر لمدى الإحتياج المعرفي، فإن تحديد مدى إحتياج الأفراد للتوصيات الإرشادية في أى من المجالات يكون بناءً على كم المعارف التي لديهم في هذا المجال، وتعرف المعرفة على أنها "تلك المعلومات والحقائق والأسس والمبادئ، وكل ما يريد أن يعرفه الإنسان"، (حنفي، ١٩٩٠). وكما عرفت على أنها "نتائج تريباط وتنظيم الخبرات الحسية، وأن هذا التريباط هو الذي يجعل جزيئات وذرات الخبرة وحدة كلية، لأن تريباط الجزيئات يتكون منه مركبات هذه المعاني الكلية والمفاهيم، (يونس، ١٩٩١).

ويرى "الرافعي" (١٩٩٢) أن المعرفة هي "القدرة على إدراك وتذكر الأشياء والمعلومات، وتري (الغول، ١٩٩٨) أن المعرفة هي "أشمل وأكثر من كونها عملية تذكر لفكرة أو ظاهرة لأنها تتضمن عمليات أكثر تعقيداً من عملية إصدار الحكم وإيجاد العلاقات، كما أنها تبدأ بالتفاصيل وتنتهي بتذكر النظريات، أى أن المعرفة تتجه من الأيسر إلى الأعم، والمعرفة نتاج من الخبرة الناجمة عن تجارب حياتية واقعية وأيضاً نتاج معامل ودراسات وأبحاث، ومن ثم فإنها لم تأتي من فراغ، بل تتولد من واقع حي كما أنها تتشكل وتعيد إخراج ذاتها في أشكال جديدة، وتحسن وتتطور بتحسين سبل الحياة، كما أنها ليست حكرأ على شعب بذاته وليس لها جنسية أو قومية عنصرية، بل هي مشاع متاح للجميع يمكن للمجتهد المثابر الوصول إليها وإكتسابها وتشكيلها بوعيه وإرادته، (الخصيري، ٢٠٠١). ويذكر "مرسي وآخرون" أن تحديد المستوى المعرفي للزراع فيما يتعلق بموضوع معين يعتبر من الأساسيات المنهجية في العمل الإرشادي الزراعي سواء في دراسة الموقف وما يترتب عليه من بقية خطوات بناء البرنامج

وتحتل مصر المرتبة التاسعة بين دول العالم الرئيسي المنتج للموالح بنسبه ٢,٩٪ من إنتاج العالم، والمرتبة الثانيه عالميا من حيث تصدير البرتقال (FAO, ٢٠١٠).

وتعد مصر من اهم الدول المنتجه للموالح حيث تمثل المرتبه الرابعه لدول حوض البحر الابيض المتوسط، اضافه الى ان الموالح المصريه تمتاز بالعديد من المميزات مثل معدلات الانتاج وجوده المحصول والانتاج المبكر وقلة التكاليف، وقربها من الاسواق العالميه المستورده للموالح، وتتركز زراعات الموالح في مصر اساسا في منطقه الدلتا ووادي النيل وتمثل المساحه المزروع بها حوالي ٧٢٪ من المساحه الكليه للجمهوريه، (www.horticulture.egypt.com).

وتعد محافظه كفر الشيخ احدى محافظات مصر في زراعه وانتاج الموالح حيث تبين الإحصائيات ان المساحه المنزرعه منها بلغت ٣٩٨٨,٥ فدان، ويعد مركز مطوبس من اكبر مراكز المحافظه لزراعه الموالح، وتؤكد البيانات ان المساحه المثمره بالموالح قد بلغت (٢٠٥١) فدان بمرکز مطوبس تمثل نحو ٥٦,٣٪ من اجمالي المساحه المثمره على مستوى المحافظه (مديرية الزراعة بكفر الشيخ، ٢٠١٩).

وان السبيل الوحيد للوصول بالانتاجيه الفدانیه إلى أقصى معدلاتها (كما ونوعا) لا يأتي الا عن طريق نوعيه الزراع وتزويدهم بالمعلومات والمعارف والتوجيهات الإرشاديه المثلى الخاصه بإنتاج محصول الموالح، من اجل وصول ثمار الموالح الى الاسواق بحاله جيده يقبل عليها المستهلك المحلي والاجنبي وتكون منافسه في الاسواق العالميه، الا ان نسبه الفاقد في ثمار الموالح تصل الى ٤٠٪ بداية من الفاقد بالعقد حتى التصدير وكذلك الفاقد في الاسواق المحليه (ابو العينين، ٢٠١٢).

وياتي دور الارشاد الزراعي باعتباره النافذه التي تطل منها مختلف البحوث والنظريات العلميه الى ساحه التطبيق الميداني، وذلك من خلال برامج تستهدف تبصير الزراع ومدهم بالمعارف المتعلقة باحدث ما وصلت اليه هذه الدراسات من نتائج.

ويمثل عدم توافر المعرفه بالاساليب الفنيه لاعداد وتجهيز المحصول للتسويق حيث القطف والفرز والتدرج والتعبئه والتخزين، وعدم مطابقه السلع الغذائيه للمواصفات القياسيه والجوده التي يطلبها المستهلك، فضلا عن نسبه الفاقد في الانتاج من اهم المعوقات التي تؤثر في تسويق وتداول الحاصلات الزراعيه.

ويمكن العمل على زيادة انتاجية الفدان من الموالح كما ونوعا بمحافظة كفر الشيخ من خلال تخطيط برامج ارشادية متخصصة تستهدف تزويد الزراع بالمعارف المتعلقة بمجال انتاج محصول الموالح، ويتم ذلك من خلال التركيز على حزمة التوصيات الفنية الانتاجية والتي تعد ذات تأثير على جودة الثمار لضمان الحصول على ثمار بمواصفات جيده تضمن لها المنافسة في الاسواق العالمية، وتزويد الزراع بها لرفع مستوياتهم المعرفية في انتاج وتسويق هذا المحصول المهم، وكذلك توفير الخدمات الإرشادية التي تيسر لهم الحصول على هذه التوصيات، والعمل على حل المعوقات التي تعترضهم في مجال انتاج محصول الموالح وبالتالي امكانية زيادة الانتاجية من هذا المحصول الهام لسد الاحتياجات المتزايدة للاستهلاك المحلي ولزيادة الصادرات.

وفي محاولة للإسهام الجاد في المجهودات العلمية الجارية في هذا المجال تم إجراء البحث الحالي للتعرف على العوامل المؤثرة على معارف الزراع بالتوصيات الإرشادية الخاصة

يمكن أن تؤثر على معرفة الزراعة المبحوثين بالتوصيات الفنية الخاصة في زراعة الموالح والتي تمثلت في "سن المبحوث، والتفرغ لمهنة الزراعة، وعدد افراد الاسره العاملين بالزراعة، والحاله التعليميه للمبحوث، وتعليم اسره المبحوث، والحيازه الارضيه المزريه، والمساحه المنزرعه بالموالح، الخبره في زراعه الموالح، والتعرض لطرق الاتصال الجماهيري، والتقدير الذاتي لقياده الرأى في مجال انتاج الموالح، والتجربيه، الطموح، الاتصال الارشادي، الاتجاه نحو الارشاد الزراعي، دافعيه الانجاز، المشاركه الاجتماعيه الرسميه، تعدد مصادر المعلومات، متوسط انتاجيه الفدان من الموالح.

الأسلوب البحثي

اولاً: منطقة وشاملة وعينة البحث:

اختيرت محافظه كفر الشيخ كمنطقه لاجراء هذا البحث، وذلك انطلاقاً من ضروره تعظيم دور الجامعه، ومحطات البحوث الاقليميه في تنمية المجتمع، بالاضافه الى اهميه المجال الزراعي الذي تعالجه هذه الدراسه حيث تعد الموالح من الحاصلات النباتيه للاستهلاك المحلي، والتصدير، ومن خلال الاتصال بمديريه الزراعة في المحافظه لمعرفة المساحه المنزرعه من الموالح فكل مركز من مراكز المحافظه اتضح ان مركز مطوبس يوجد به اكبر مساحه منزرعه من محصول الموالح بمحافظة كفر الشيخ ومن هذا المنطلق تم اختيار مركز مطوبس بمحافظة كفر الشيخ كمنطقه مستهدفه لهذا البحث، واعقب ذلك اختبار قريتين عشوائياً من بين قري المركز فاسفر الاختيار العشوائى عن كل من قرية منيه المرشد، وقرية ابيانه وعن طريق حصر عدد الحائزين بهاتين القريتين تبين وجود ٢١٦ مزارع بقرية منيه المرشد، و ٢٤٠ مزارع بقرية ابيانه وبذلك بلغ حجم الشامله ٤٥٦ مزارع وتم اختيار عينه عشوائيه منتظمة، وفقاً لمعادلة كرجسي ومورجان، (Krejcie & Morgan, ١٩٧٠) فبلغ قوامها ٢١٠ مزارعاً بنسبه بلغت ٤٦ ٪ من الشامله موزعه على قري البحث وفقاً لتمثيلها في الشامله فكانت ٩٩ مزارعاً بقرية منيه المرشد، و ١١١ مزارعاً بقرية ابيانه، (شكل: ١).

ثانياً: جمع البيانات وتحليلها:

تم إعداد إستمارة الإستبيان كأداة لتجميع البيانات الميدانية اللازمة لتحقيق الأهداف البحثية، وقد تضمنت إستمارة الإستبيان، على جزأين، تضمن الجزء الأول منها مجموعه من الأسئلة التي استهدفت التعرف على المتغيرات المستقلة (محل البحث)، أما الجزء الثاني فيتضمن مجموعه من الأسئلة لقياس بنود المتغير التابع، وقد تم اجراء اختبار مبدئى على هذه الاستمارة بتطبيقها على عدد (٢٠)

الإرشادى أو في عمليات التقييم والبحوث الإرشادية، (مرسي وأخرون، ١٩٩٧). ويضيف "الأحمر" أن الإرشاد الزراعي عليه أن يسعى إلى توفير المعارف اللازمة للمسترشدين في جميع مجالات العمل الإرشادي أو بالأحرى في جميع مجالات الحياة الريفية بما يفيدهم ويساعدهم على إدراك المجال الحيوي المحيط بهم في أكثر درجات تعقيده، سواء ما يتصل بتبني المستحدثات والتقنية الجديدة أو حل المشاكل الحالية والمتوقعة أو بعبارة أخرى بما يكسبهم أنماطاً سلوكية قادرة على تحقيق المستويات المختلفة لأهداف الإرشاد الزراعي، (الأحمر، ٢٠٠٠).

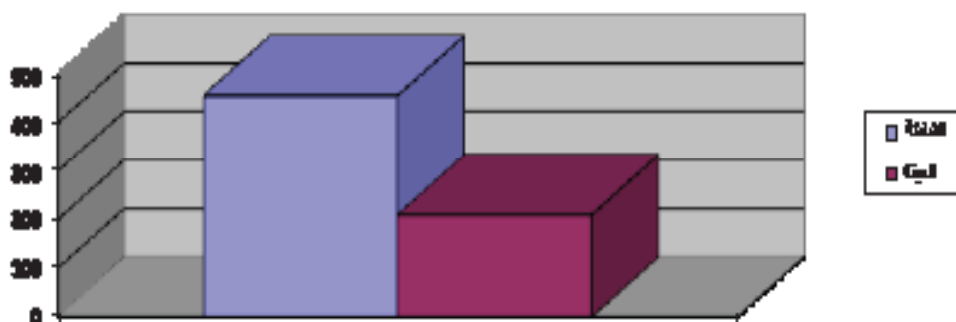
ونخلص مما سبق أن المعارف هي نقطة البداية في أى عمل إرشادي حيث أنه قبل القيام بأى برنامج إرشادي يجب توفر كم من الأفكار والمعارف لدى الزراعة مما يسهل عملية تبنيهم لمحتوى هذا البرنامج.

هذا وتوصلت مجموعة من الدراسات ألى أن هناك مجموعة من العوامل الشخصية للزراعة المبحوثين تؤثر معنويًا في درجة معارف الزراعة المبحوثست التوصيات الإرشادية المستحدثة ففي دراسة "الجزار، وأخرون" (٢٠١٧) أتضح أن متغيرات سن المبحوث، والحالة التعليمية للمبحوث، وعدد سنوات الخبرة، ودافعية الانجاز، والتقدير الذاتي لقيادة الرأى والاتصال الارشادي ترتبط طرياً مع درجة معرفة الزراعة المبحوثين بالتوصيات الفنية الخاصة بالاستزراع السمكى، وأن متغيرات السن، ودافعية الانجاز، والاتصال الارشادي تؤثر معنويًا على درجة المعرفة.

وبينت دراسة "عبدالله، وراضى" (٢٠١٨) أن متغيرات سن المبحوث، والحالة التعليمية له، ولأفراد سرتته، والسعة الحيازية المرزعية، والحيوانية، والاتجاه نحو التغير، والطموح، ومصادر المعلومات، والتقدير الذاتي لقيادة الرأى، والاتصال الارشادي، والاتجاه نحو الارشاد الزراعي ترتبط طرياً مع درجة معرفة الزراعة المبحوثين بأسس حماية البيئة الريفية من التلوث، وأن متغيرات الحالة التعليمية، ومصادر المعلومات، والتقدير الذاتي، والاتجاه نحو الارشاد الزراعي تؤثر معنويًا على درجة المعرفة.

كما بينت دراسة "أمين، وأخرون" (٢٠١٨) أن متغيرات سن المبحوث، والتقدير الذاتي لقيادة الرأى، والاستعداد للتغير، والمشاركة في الانشطة التنموية ترتبط طرياً مع درجة معرفة الزراعة المبحوثين بتقنيات الزراعة العضوية، وأن متغيرات السن، والحيازة المزرعية، ومصادر المعلومات، والاستعداد للتغير تؤثر معنويًا على درجة المعرفة.

وبناء على ذلك تم إقتراح مجموعة من المتغيرات التي



شكل (١). توزيع شاملة وعينة البحث.

٧- المساحة المنزرعة بالموالح: ويقصد بها إجمالي المساحة الأرضية التي في حوزة المبحوث أو أسرته سواء كانت مملوكة أو مستأجرة أو مشاركة بالفعل المنزرعة بالموالح، استخدمت الأرقام الخام بالقياس لتعبير عن جملة المساحة بالموالح عام ٢٠١٩ والتي بحوزة المبحوث ويقوم بزراعتها حتى وقت جمع البيانات.

٨- خبره في زراعه الموالح: ويقصد بها عدد السنوات التي مارس فيها المبحوث زراعه الموالح حتى وقت جمع البيانات، تم قياس هذا المتغير بالرقم الخام لعدد السنوات التي أمضاها المبحوث في زراعة الموالح حتى وقت جمع البيانات.

٩- التعرض لطرق الاتصال الجماهيري: ويقصد بها مدى تعرض المبحوث لوسائل الإعلام المختلفة والمتمثلة في: الراديو، والبرامج الإذاعية الريفية، ومشاهدة التلفزيون، ومشاهدة البرامج الزراعية بالتلفزيون، والجرائد اليومية، أو غيرها من طرق الإتصال الجماهيري، وتم قياس هذا المتغير بسؤال المبحوث عن مدى تعرضه للإستماع أو المشاهدة أو بالإطلاع أو الإستماع لمن يقرأ له (في حالة المبحوث الأمي) لوسائل الاتصال الجماهيري المسموعة والمرئية والمقروءة، وقد أعطى المبحوث الدرجات (صفر، ١، ٢، ٣) وفقاً لمدى تعرضه (لا، دائماً، أحياناً، نادراً) لكل وسيلة على الترتيب، ثم جمعت الدرجات التي حصل عليها المبحوث لتعبر عن درجة تعرضه لطرق الإتصال الجماهيري .

١٠- التقدير الذاتي لقياده الرأي في مجال انتاج الموالح: يقصد به تقدير المبحوث لذاته كقائد رأى في مجال الزراعة، وتم قياسه من خلال ستة بنود تتعلق هل الناس بتجيبك تسألك عن معلومات أو نصائح في زراعة الموالح، وهل جيرائك سألوك عن الحاجات الجديدة في زراعة الموالح، وهل سمعت أهل القرية بيتكلموا في بعض الامور الخاصة بزراعة الموالح، وهل المسئولين حرصين على معرفة رأيك في مشاكل زراعة الموالح، وهل الزراع يبيصدونك لتوصيل مشاكلهم للمسئولين وكانت الإجابات تنحصر في (نعم ، لا) وقد أعطيت أجابة المبحوث (١ درجة) في حالة الإجابة بنعم ، وفي حالة الإجابة بلا (صفر) درجة، وعن مشاركة المبحوث لأهل القرية بالرأي لو شاف أهل القرية يتكلموا في بعض الامور الخاصة بزراعة الموالح فاذا كانت الإجابة بانه يسيبهم في حالهم يأخذ (صفر)، وأذا كانت إجابته بأنه يقعد معاهم ولا يقول رأيه يحصل على (١ درجه)، وأذا كانت إجابته بأنه يقعد معاهم و يقول رأيه لو طبلوا منه يحصل على (٢ درجة)، وأذا كانت إجابته بقعد معاهم ويقول رأيه لأنه شافف أنه مهم يحصل على (٣ درجات)، وجمعت الدرجات التي حصل عليها المبحوث في البنود السابقة لتعبر عن التقدير الذاتي لقيادة الرأي.

١١- التجديديه: يقصد بها مدى استعداد المبحوث للأخذ بالأفكار المستحدثة والموصي بها إرشادياً في مجال زراعة الموالح وتقليل إستخدام المبيدات، تم قياس هذا المتغير بسؤال المبحوث عن ٦ عبارات (لو سمع عن توصية جديدة في زراعة الموالح، لو نصحه المرشد بتنفيذ أي حاجة جديدة في رى الموالح، وإذا سمع عن مخصبات حيوية تقلل من استخدام الأسمدة الكيماوية في الموالح، وإذا سمع عن أساليب جديدة لمقاومة الحشائش والافات وبتقلل من استخدام المبيدات، وإذا سمع عن أسمدة عضوية من المخلفات النباتية تقلل من الأسمدة الكيماوية، ولو سمعت عن طريقة جديدة لتسويق

مبحوث من قري البحث، وذلك ممن لم يقع عليهن الإختيار العشوائي لضمان عدم حدوث الأثر التفاعلي، وقد أسفرت نتيجة هذا الإختيار عن ضرورة تعديل بعض أسئلة استمارة الاستبيان، وكذلك إعادة صياغتها وتغيير وترتيب بعضها، ومن ثم فقد أجريت التعديلات اللازمة على الإستمارة وتم صياغتها في صورتها النهائية.

وتلي ذلك تفرغ البيانات وتبويبها وجدولتها وتصنيفها وفقاً لأهداف البحث ثم إدخالها إلي الحاسب الآلي بعد تحويل البيانات الوصفية إلي درجات، وقد استعان الباحثون بعدد من الأساليب الإحصائية المختلفة تمثلت في: النسبة المئوية، والمتوسط الحسابي، والانحراف المعياري والمدى، كما تم الإستعانة بمعامل الارتباط البسيط، ومعامل الارتباط المتعدد، كما تم استخدام معامل الإنحدار الجزئي، وقد تم استخدام نموذج التحليل الإنحداري المتعدد والتدرجي للوقوف على أكثر المتغيرات المستقلة تأثيراً على المتغير التابع إستناداً للنسبة المئوية للتباين المفسر في المتغير التابع، وقد استخدم قيم (ت، ف) للحكم على معنوية العلاقات موضع البحث وقد تم التحليل الإحصائي بالاستعانة بالبرنامج الإحصائي SPSS.

ثالثاً: التعريفات الإجرائية للمتغيرات البحثية وكيفية قياسها:

١- سن المبحوث: ويقصد به سن المبحوث لأقرب سنة ميلادية وقت جمع بيانات البحث، وقيس هذا المتغير من خلال الرقم الخام بعدد سنوات سن المبحوث لأقرب سنة ميلادية وقت جمع البيانات.

٢- التفرغ لمهنة الزراعة: ويقصد به مزاوله المبحوث لعمل آخر بجانب الزراعة من عدمه، ، وقيس هذا المتغير بسؤال المبحوث عما إذا كان متفرغاً للعمل الزراعي أو يمارس عملاً آخر بجانب الزراعة وقد أعطى المبحوث المتفرغ درجتان، وغير المتفرغ درجة واحدة .

٣- عدد افراد الاسره العاملين بالزراعه: ويقصد به عدد أفراد أسرة المبحوث (الأبناء أو الزوجة) الذين يساعدون المبحوث في الأعمال المزرعية، وقيس هذا المتغير من خلال الرقم الخام لعدد الافراد العاملين بالزراعه وقت جمع البيانات.

٤- الحالة التعليميه للمبحوث: ويقصد به حالة المبحوث التعليمية وقت إجراء الدراسة من حيث كونه أمياً، أو يقرأ ويكتب، أو حاصل على الشهادة الإبتدائية، أو الإعدادية، أو الثانوية، أو الجامعية، وقيس هذا المتغير بالرقم الخام لعدد سنوات التعليم التي أتمها المبحوث بنجاح حتي وقت جمع البيانات حيث حصل المبحوث الأمي علي (صفر) درجة، والذي يقرأ ويكتب علي (٤) درجة، والحاصل علي الشهادة الإبتدائية (٦) درجة، بينما يأخذ الحاصل علي الشهادة الإعدادية (٩) درجة، والحاصل علي الثانوية أو ما يعادلها يأخذ (١٢) درجة، والحاصل علي الشهادة الجامعية يأخذ (١٦) درجة.

٥- تعليم أسره المبحوث: ويقصد به عدد سنوات تعليم زوجة المبحوث وأبنائه الذين يبلغون من العمر ٦ سنوات فأكثر، وقيس هذا المتغير عن طريق حساب متوسط تعليم أفراد أسرة المبحوث من خلال حصر عدد سنوات تعليم أبناء المبحوث فوق سن التعليم الإلزامي، وكذا الزوجة ثم القسمة علي عددهم (عدد الأبناء فوق سن ٦ سنوات + الزوجة)، وقد قيست سنوات التعليم بالأرقام الخام التي أتمها الأبناء والزوجة بنجاح وفقاً لما هو متبع بالنسبة لتعليم الزوج (المبحوث).

٦- الحيازه الارضيه المزرعيه: ويقصد بها إجمالي المساحة الأرضية التي في حوزة المبحوث أو أسرته سواء كانت مملوكة أو مستأجرة أو مشاركة بالفعل، معبراً عنها بالقياس وذلك وقت إجراء البحث.

مجلس إدارة، و٣ درجات عن كل منظمة ريفية يساهم في عضويتها كرئيس مجلس إدارة، وقد سؤل أيضاً عن مواظبته في حضور اجتماعات المنظمة وتراوحت الإجابات بين (دائماً، وأحياناً، ونادراً، ولا أحضر) وأعطيت درجات (٣، ٢، ١، صفر) على الترتيب، وذلك بالنسبة لأي منظمة ينتمي إليها المبحوث، وجمعت الدرجات التي حصل عليها المبحوث لتعبر عن هذا المتغير.

١٧- تعدد مصادر المعلومات: ويقصد بها عدد المصادر المرجعية التي يلجأ إليها المبحوث كمصدر مفضل لاستيفاء ما يحتاجه من معلومات أو معارف، أو مهارات تتعلق بالزراعة عموماً، وتم قياس هذا المتغير بإعطاء درجة واحدة مقابل كل مصدر يرجع إليه أو يتعرض له ثم جمعت هذه الدرجات لتعبر عن عدد مصادر المعلومات التي يستقى منها المبحوث معلومة الزراعة.

١٨- متوسط إنتاجية الفدان من الموالح: ويقصد بها متوسط إنتاج الفدان من محصول الموالح وقت جمع البيانات، تم قياس هذا المتغير من خلال قيم الأرقام الخام عن إنتاج الفدان من الموالح بالطن.

١٩- معرفة الزراعة المبحوثين بالتوصيات الإرشادية الخاصة بإنتاج محصول الموالح: ويقصد بها مدى إلمام المبحوثين بالمعارف المتعلقة بالتوصيات الإرشادية الخاصة بإنتاج محصول الموالح واشتمل هذا المتغير على مجموعة من البنود تمثلت في: (زراعة الموالح، والرى، والتسميد، ومكافحة الحشائش، ومكافحة الحشرات، ومكافحة الأمراض، واستخدام منظمات النمو، والتداول الأمثل لثمار الموالح) وأعطيت المبحوث "درجة واحدة" في حالة معرفته بالعبارة الصحيحة و"صفر" في حالة عدم معرفته بالعبارة، ثم جمعت الدرجات لكل بنود المتغير التابع ليحبر عن المستوي المعرفي للمبحوث بالتوصيات الفنية الخاصة بإنتاج الموالح.

رابعاً: الفروض البحثية: بناء على الاستعراض المرجعي وما كشفت عنه نتائج الدراسات السابقة ووفقاً لأهداف هذه الدراسة تم صياغة الفروض التالية:

الفرض البحثي الأول:

توجد علاقة ارتباطية بين كل من المتغيرات كل على حده المستقلة الممثل في: سن المبحوث، والتفرغ لمهنة الزراعة، وعدد افراد الاسره العاملين بالزراعة، والحاله التعليميه للمبحوث، وتعليم اسره المبحوث، والحيازه الارضيه المزرعيه، والمساحه المنزرعهه بالموالح، الخبره في زراعه الموالح، والتعرض لطرق الاتصال الجماهيري، والتقدير الذاتي لقياده الرأى في مجال انتاج الموالح، والتجربيه، الطموح، الاتصال الارشادي، الاتجاه نحو الارشاد الزراعي، دافعيه الانجاز، المشاركه الاجتماعيه الرسميه، تعدد مصادر المعلومات، متوسط انتاجيه الفدان من الموالح وبين معارف الزراعة المبحوثين بالتوصيات الإرشادية الخاصه بإنتاج محصول الموالح كمتغير تابع.

الفرض البحثي الثاني:

ترتبط المتغيرات المستقلة السابقه الذكر مجتمعه بمعارف الزراعة المبحوثين بالتوصيات الإرشادية الخاصه بإنتاج الموالح.

الفرض البحثي الثالث:

يسهم كل متغير من المتغيرات المستقلة السابقه الذكر اسهاما معنوياً في تفسير التباين في معارف الزراعة المبحوثين بالتوصيات الإرشادية الخاصه بإنتاج الموالح.

وقد تم اختبار الفروض السابقه في صورتها الصفرية (فرض العدم).

مجلة العلوم الزراعية المستدامة م٤٧، ع٣ (٢٠٢١)

مجمول الموالح وقد أعطى المبحوث (٢) درجة عند كل عبارة يجب عليها بكلمة أنفذها فوراً و(١) درجة لكل عبارة يقول عندها (أنتظر لما حد ينفذها) و(صفر) درجة عند كل عبارة يجب عليها بلا أنفذها، وقد تم جمع الدرجات التي حصل عليها المبحوث لتعبر عن تجديديه.

١٢- الطموح: ويقصد به مدى تطلع المبحوث للافضل سواء من خلال تطلعه لزراعه محصول جديد او تطلعه لتعليم ابناؤه تعليماً عالياً، او اتباع توصيات المرشد لزياده انتاجيته ودخله، او تطلعه لمعرفة المستحدثات الزراعيه، وتم قياس هذا المتغير بست عبارات إنحصرت الإجابة فيها بين (موافق، سيان، غير موافق) أعطيت تلك الإجابات الدرجات (٣، ٢، ١) في العبارات الإيجابية عبي الترتيب، في حين أخذت العبارات السلبية درجات عكسية (١، ٢، ٣) على الترتيب، ثم جمعت الدرجات لتعبر عن درجة طموحه.

١٣- الاتصال الإرشادي: ويقصد به مدى إتصال المبحوث بالمنافذ الاتصالية الإرشادية المختلفة، وذلك من خلال إتصاله بالمرشد البستاني، وحضوره إجتماعات إرشادية خاصة بالموالح، أو إستقباله للمرشد البستاني بالحديقة، أو إطلاع على المجالات والنشرات الإرشادية الخاصة بالموالح، وتم قياس هذا المتغير من خلال سؤال المبحوث عن خمسة عبارات إنحصرت فيها الإجابة بين (لا، دائماً، أحياناً، نادراً) أخذت الدرجات (صفر، ٣، ٢، ١) على الترتيب، ثم جمعت الدرجات التي حصل عليها المبحوث لتعبر عن درجة إتصاله الإرشادي.

١٤- الاتجاه نحو الارشاد الزراعي: يقصد به ميل المبحوث نحو العمل الإرشادي سواء مؤيداً أو معارضاً أو حيادياً وقد تم تعريف المبحوث لمقياس مقنن لضمان توافر صدق وثبات المقياس للتعرف علي إتجاهه نحو الإرشاد الزراعي، قيس هذا المتغير عن طريق سؤال المبحوث مجموعة من العبارات تعبر عن إتجاهه نحو الإرشاد الزراعي وقد تراوحت الإجابات بين (موافق، سيان، غير موافق) لكل عبارة وأعطيت الدرجات (٣، ٢، ١) على الترتيب للعبارات الإيجابية، أما العبارات السلبية فقد أعطيت الدرجات (١، ٢، ٣) علي الترتيب، وقد مثلت محصلة الدرجات التي حصل عليها المبحوث درجة تعبر عن الإتجاه نحو الإرشاد الزراعي، (مليحة، ٢٠١٢).

١٥- دافعيه الانجاز: ويقصد بها مدى رغبه المبحوث في التفوق والاجاده في مجال الانتاج الزراعي، وقد تم الاستدلال على دافعيه الانجاز للمبحوث من خلال رغبته في زياده انتاجه واعتماده على ذاته، ومساعدته في حل المشكلات الموجوده في قريته، ودعمه وتشجيعه لآبناؤه، وتفضيله لدراسه اى عمل يعود عليه بالريح، وقد عبر عنها بالدرجات، تم قياس هذا المتغير بسبع عبارات إنحصرت الإجابة فيها بين (موافق، سيان، غير موافق) أعطيت تلك الإجابات الدرجات (٣، ٢، ١) في العبارات الإيجابية عبي الترتيب، في حين أخذت العبارات السلبية درجات عكسية (١، ٢، ٣) على الترتيب، ثم جمعت الدرجات لتعبر عن درجة دافعية إنجازه.

١٦- المشاركة الاجتماعية الرسمية: ويقصد بها مشاركة المبحوث في عضوية أي من المنظمات المحليه الموجوده بالقربه وطبيعته الدور الذي يقوم به بالنسبه لكل منظمه وكذا مدى مواظبته على حضور الاجتماعات لكل منظمه من المنظمات التي يحمل عضويتها، وقد حصل المبحوث على درجة واحدة عن كل منظمة ريفية يساهم في عضويتها كعضو عادي ودرجتان عن كل منظمة ريفية يساهم في عضويتها كعضو

النتائج البحثية ومناقشتها

الزراع المبحوثين وقعوا في فنتى التعرض لطرق الاتصال الجماهيرى المنخفضة أو المتوسطة، وأن حوالى ٦٩٪ من الزراع المبحوثين كانوا منخفضى ومتوسطى التقدير الذاتى لقيادة الراى فى مجال انتاج الموالح، وأن قرابة ٥٤٪ من الزراع المبحوثين كانوا منخفضى ومتوسطى التجديبية، وأن ٧٩,٥٪ من الزراع المبحوثين وقعوا فى فنتى الطموح المنخفضة أو المتوسطة، كما اوضحت النتائج ان حوالى ٣٤٪ من الزراع المبحوثين ليس لديهم اى اتصال ارشادى، وأن حوالى ٦٣٪ من الزراع المبحوثين لديهم معارض ومحاييد نحو الارشاد الزراعى، وأن قرابة ٦٥٪ من الزراع المبحوثين وقعوا فى فنتى دافعية الانجاز المنخفضة أو المتوسطة، وأن قرابة ٧٩٪ من الزراع المبحوثين وقعوا فى فنتى المشاركة الاجتماعية الرسمية المنخفضة أو المتوسطة، وأن حوالى ٩٩٪ من الزراع المبحوثين وقعوا فى فنتى تعدد مصادر المعلومات المنخفضة أو المتوسطة، وأن قرابة ٩٥٪ من الزراع المبحوثين وقعوا فى فنتى متوسط انتاجية الفدان من الموالح المنخفضة أو المتوسطة.

أولاً: الخصائص المميزة للزراع المبحوثين:
أوضحت النتائج الواردة بجدول (١) أن ٧٠٪ من الزراع المبحوثين وقعوا فى فنتى السن المنخفضة أو المتوسطة، وأن غالبية المبحوثين متفرغين للعمل الزراعى، وأن قرابة ٩٩٪ من الزراع المبحوثين وقعوا فى فنتى عدد افراد الاسرة العاملين بالزراعة المنخفضة أو المتوسطة، وأن ٦١٪ من الزراع المبحوثين إما أميين أو يقرأون ويكتبون، وأن قرابة ١٦٪ من الزراع المبحوثين اتسمت زوجاتهم وبناتهم بالامية، كما اوضحت النتائج أن حوالى ٩٤٪ من الزراع المبحوثين وقعوا فى فنتى الحيازة الارضية المزروعة المنخفضة أو المتوسطة، وأن حوالى ٩٥٪ من الزراع المبحوثين وقعوا فى فنتى المساحة المنزرعة بالموالح الصغيرة أو المتوسطة، كما اوضحت النتائج أن ٩٠,٥٪ من الزراع المبحوثين وقعوا فى فنتى الخبرة المنخفضة أو المتوسطة وأن ٩١,٥٪ من

جدول (١). توزيع الزراع المبحوثين وفقاً لبعض الخصائص المميزة لهم.

الخصائص المميزة للزراع المبحوثين	العدد	النسبة المئوية	المتوسط الحسابى	الانحراف المعياري		
١- سن المبحوث	٤٣	٢٠.٥	٤٦,١٤	١٣,٥٥		
منخفضة (١٦-٣٤) سنة	١٠٤	٤٩,٥				
متوسطة (٣٥-٥٤) سنة	٦٣	٣٢				
مرتفعة (٥٥-٧٣) سنة	٢١.٠	١٠.٠				
المجموع						
٢- التفرغ لمهنة الزراعة:						
غير متفرغ	٤٩	٢٣.٣	----	----		
متفرغ	١٦١	٧٦,٧				
المجموع	٢١٠	١٠٠				
٤- عدد افراد الاسرة العاملين بالزراعة:						
منخفضة (١-٢) فرد	٤٦	٢١.٩	٣,٦٥	١,٣٨		
متوسطة (٣-٦) فرد	١٦١	٧٦,٧				
مرتفعة (٧-٨) فرد	٣	١,٤				
المجموع	٢١٠	١٠٠				
٥- الحالة التعليمية للمبحوث:						
امى (صفر) سنة	٩٠	٤٢,٨	٥,٨١	٦,١٥		
يقرأ ويكتب (٤) سنة	٣٨	١٨,٢				
حاصل على الابتدائية (٦) سنة	٤	١,٩				
حاصل على الاعدادية (٩) سنة	٣	١,٤				
حاصل على الثانوية (١٢) سنة	٣٦	١٧,١				
حاصل على مؤهل فوق متوسط (١٤) سنة	١٩	٩,١				
حاصل على مؤهل جامعى (١٦) سنة	٢٠	٩,٥				
المجموع	٢١٠	١٠٠				
٦- تعليم اسرة المبحوث:						
أمى	٣٣	١٥,٧			٦,٠٦	٣,٩٣
منخفض (١-٥) درجة	٦٤	٣٠,٥				
متوسط (٦-١٠) درجة	٨٨	٤١,٩				
مرتفع (١١-١٥) درجة	٢٥	١١,٩				
المجموع	٢١٠	١٠٠				
٧- الحيازة الارضية المزروعة:						
صغيرة (١-٨٣) قيراط	١٢٦	٨١,٩	٥٤,٢٦	٤٩,٦٠		
متوسطة (٨٤-١٦٢) قيراط	٢٦	١٢,٤				
كبيرة (١٦٣-٢٤٠) قيراط	١٢	٥,٧				
المجموع	٢١٠	١٠٠				
٨- المساحة المنزرعة بالموالح:						
منخفض (٦-٨٣) قيراط	١٧٥	٨٣,٣	٥١,٦٠	٤٦,٧٩		
متوسط (٨٤-١٦٢) قيراط	٢٥	١١,٩				
مرتفع (١٦٣-٢٤٠) قيراط	١٠	٤,٨				
المجموع	٢١٠	١٠٠				
٩- الخبرة فى زراعة الموالح:						
منخفضة (١-٥) سنة	٦٨	٣٢,٤	٢٠,٨٧	١٠,٠١		
متوسطة (٦-٣١) سنة	١٢٢	٥٨,١				
مرتفعة (٣٢-٤٥) سنة	٢٠	٩,٥				
المجموع	٢١٠	١٠٠				
١٠- التعرض لطرق الاتصال الجماهيرى:						
منخفضة (٢-٥) درجة	٥٨	٢٧,٧	٧,٧٧	٣,٠٩		
متوسطه (٦-١١) درجة	١٣٤	٦٣,٨				
مرتفعه (١٢-١٥) درجة	١٨	٨,٥				
المجموع	٢١٠	١٠٠				
١١- التقدير الذاتى لقيادة الراى فى مجال انتاج الموالح:						
منخفضة (١-٢) درجة	٣٩	١٨,٦	٥,٠١	٢,٢٥		
متوسطة (٣-٦) درجة	١٠٦	٥٠,٥				
مرتفعة (٧-٨) درجة	٦٥	٣١,٩				
المجموع	٢١٠	١٠٠				
١٢- التجديبية:						
منخفضة (١-٤) درجة	٣٣	١٥,٧	٧,٧٧	٥,٣٥		
متوسطة (٥-٨) درجة	٨٠	٣٨,١				
مرتفعة (٩-١٢) درجة	٩٧	٤٦,٢				
المجموع	٢١٠	١٠٠				
١٣- الطموح:						
منخفض (١-٩) درجة	١٢	٥,٧	١٣,٠٨	٢,١٧		
متوسط (١٠-١٤) درجة	١٥٥	٧٣,٨				
مرتفع (١٥-١٨) درجة	٤٣	٢٠,٥				
المجموع	٢١٠	١٠٠				
١٤- الاتصال الارشادى:						
ليس لديهم اتصال	٧٢	٣٤,٢	٣,٢٤	٣,٣٥		
منخفض (١-٥) درجة	٨٢	٣٩,٠				
محاييد (٦-١٠) درجة	٥٢	٢٤,٨				
ايجابى (١١-١٥) درجة	٤	٢				
المجموع	٢١٠	١٠٠				

تابع جدول (١).

١٥- الاتجاه نحو الارشاد الزراعي:			
٦,٣١	١٦,٠٠	٣٦,٢ ٢٧,١ ٣٦,٧ ١٠٠	٧٦ ٥٧ ٧٧ ٢١٠
١٦- دافعية الانجاز:			
٢,٧٥	١٦,٦٨	٥٧ ٥٩,١ ٣٥,٢ ١٠٠	١٢ ١٢٤ ٧٤ ٢١٠
١٧- المشاركة الاجتماعية الرسمية:			
٢,٧٣	٣,٤٢	٧٨,٦ ١٩,٥ ١,٩ ١٠٠	١٦٥ ٤١ ٤ ٢١٠
١٨- تعدد مصادر المعلومات:			
١,٦٧	٣,٠٨	٦٩,١ ٣,٢ ٠,٩ ١٠٠	١٤٥ ٦٣ ٢ ٢١٠
١٩- متوسط انتاجية الفدان من الموالح:			
٤,٧٣	١٢,٣٦	٥٢,٩ ٤١,٩ ٥,٢ ١٠٠	١١١ ٨٨ ١١ ٢١٠

المصدر: جمعت وحسبت من استمارات الاستبيان

- ٤- أن قرابة ٩٢٪ من المبحوثين كانوا منخفضي ومتوسطي المعرفة بالتوصيات الفنية الخاصة بتسميد الموالح.
- ٥- ان ٨٩٪ من المبحوثين كانوا منخفضي ومتوسطي المعرفة بالتوصيات الفنية الخاصة بتقليم الموالح.
- ٦- ان حوالي ٩٣٪ من المبحوثين كانوا منخفضي ومتوسطي المعرفة بالتوصيات الفنية الخاصة بمكافحة الحشائش.
- ٧- ان حوالي ٩٠٪ من المبحوثين كانوا منخفضي ومتوسطي المعرفة بالتوصيات الفنية الخاصة بمكافحة الحشرات.
- ٨- وان حوالي ١٦٪ من المبحوثين ليس لديهم اي معرفة بالتوصيات الفنية الخاصة بمكافحة الامراض، وان قرابة ٩٧٪ من المبحوثين الذين لديهم معارف متعلقة بهذه التوصيات كانوا منخفضي أو متوسطي المعرفة.
- ٩- وان قرابة ٢٧٪ من المبحوثين ليس لديهم اي معرفة بالتوصيات الفنية الخاصة باستخدام منظمات النمو، وان ٩٥,٥٪ من المبحوثين الذين لديهم معارف متعلقة بهذه التوصيات كانوا منخفضي أو متوسطي المعرفة.
- ١٠- ان قرابة ٩٣٪ من المبحوثين كانوا منخفضي ومتوسطي المعرفة بالتوصيات الفنية الخاصة بالتداول الامثل لثمار الموالح.

ثانياً: مستوي معارف الزراعة المبحوثين بالتوصيات الفنية الخاصة بإنتاج محصول الموالح

أوضحت النتائج أن ٩٠٪ من المبحوثين كانوا منخفضي ومتوسطي المعرفة بالتوصيات الفنية الخاصة بإنتاج الموالح جدول (٢)، مما يستلزم بذل الجهود الإرشادية لزياده معارف الزراعة المبحوثين بمنطقة البحث بهذه التوصيات، وأهميتها من خلال الندوات والاجتماعات الإرشادية وكافة طرق الإتصال الإرشادي، مما يؤدي الي رفع المستوي المعرفي لهؤلاء المبحوثين، وتصحيح ما لديهم من معارف غير صحيحة.

ولتوضيح معارف المبحوثين بالنسبة لكل بند من البنود الفرعية المكونة لمعارف المبحوثين بالتوصيات الفنية الخاصة بإنتاج الموالح والمتمثلة في: ١(زراعه الموالح، والرئ، والتسميد، ومكافحة الحشائش، ومكافحة الحشرات، ومكافحة الامراض، واستخدام منظمات النمو، والتداول الامثل لثمار الموالح)، فقد أوضحت النتائج التي أسفر عنها البحث بالنسبة لكل بند من البنود على حده كما يلي، جدول (٢):

- ١- أن ٩٠٪ من المبحوثين كانوا منخفضي ومتوسطي المعرفة بالتوصيات الفنية الخاصة بإنتاج الموالح.
- ٢- أن قرابة ٩٩٪ من المبحوثين كانوا منخفضي ومتوسطي المعرفة بالتوصيات الفنية الخاصة بزراعة الموالح.
- ٣- أن قرابة ٩٩٪ من المبحوثين كانوا منخفضي ومتوسطي المعرفة بالتوصيات الفنية الخاصة برئ الموالح.

جدول (٢). توزيع الزراعة المبحوثين وفقاً لمعارفهم بالتوصيات الفنية الخاصة بإنتاج محصول الموالح.

معارف المبحوثين		العدد	النسبة المئوية	المتوسط الحسابي	الانحراف المعياري
١- معارف الزراعة المبحوثين بالتوصيات الفنية الخاصة بإنتاج الموالح:					
منخفض (٧٤-٢١) درجة	٦٤	٣٠,٥			
متوسط (١٢٨-٧٥) درجة	١٢٥	٥٩,٥			
مرتفع (١٨٢-١٢٩) درجة	٢١	١٠			
المجموع	٢١٠	١٠٠			
٢- معارف الزراعة المبحوثين بالتوصيات الفنية الخاصة بزراعة الموالح:					
منخفض (١٠-٢) درجة	٥٨	٢٧,٧			
متوسط (٢٠-١١) درجة	١٤٩	٧٠,٩			
مرتفع (١٧-١٤) درجة	٣	١,٤			
المجموع	٢١٠	١٠٠			
٣- معارف الزراعة المبحوثين بالتوصيات الفنية الخاصة برئ الموالح:					
منخفض (٧-١) درجة	١٢٧	٦٠,٥			
متوسط (١٥-٨) درجة	٨٠	٣٨,١			
مرتفع (٢٢-١٦) درجة	٣	١,٤			
المجموع	٢١٠	١٠٠			
٤- معارف الزراعة المبحوثين بالتوصيات الفنية الخاصة بتسميد الموالح:					
منخفض (١٤-٣) درجة	٤٥	٢١,٤			
متوسط (٢٨-١٥) درجة	١٤٨	٧٠,٥			
مرتفع (٤٠-٢٩) درجة	١٧	٨,١			
المجموع	٢١٠	١٠٠			
٥- معارف الزراعة المبحوثين بالتوصيات الفنية الخاصة بتقليم الموالح:					
منخفض (١٤-٣) درجة	٤٩	٢٣,٣			
متوسط (٢٨-١٥) درجة	١٢٨	٦٠,٧			
مرتفع (٤٠-٢٩) درجة	٢٣	١١			
المجموع	٢١٠	١٠٠			

تابع جدول (٢).

٦- معارف الزراع المبحوثين بالتوصيات الفنية الخاصة بمكافحة الحشائش:	٦٧	٣١,٩	١٥,٠١	٥,٢٣
منخفض (١٢-٣) درجة	١٢٩	٦١,٤		
متوسط (١٢-١٣) درجة	١٤	٦٧		
مرتفع (٢٣-٣٢) درجة	٢١٠	١٠٠		
المجموع				
٧- معارف الزراع المبحوثين بالتوصيات الفنية الخاصة بمكافحة الحشرات:	١١١	٥٢,٨	١٣,٥١	٩,٠٦
منخفض (١٣-١) درجة	٧٩	٣٧,٦		
متوسط (١٧-١٤) درجة	٢٠	٩,٩		
مرتفع (٢٨-٤٠) درجة	٢١٠	١٠٠		
المجموع				
٨- معارف الزراع المبحوثين بالتوصيات الفنية الخاصة بمكافحة الامراض:	٣٤	١٦,٢	٤,٧٦	٣,٥٤
ليس لديه معرفة	١١٩	٥٦,٧		
منخفض (١-١) درجة	٥١	٢٤,٣		
متوسط (٧-١٣) درجة	٦	٢,٨		
مرتفع (١٤-١٩) درجة	٢١٠	١٠٠		
المجموع				
٩- معارف الزراع المبحوثين بالتوصيات الفنية الخاصة باستخدام منظمات النمو:	٥٦	٢٦,٧	٣,٣٦	٣,٣٧
ليس لديه معرفة	٩٤	٤٤,٨		
منخفض (٥-١) درجة	٥٣	٢٥,٢		
متوسط (٢-١٠) درجة	٧	٣,٤		
مرتفع (١١-١٥) درجة	٢١٠	١٠٠		
المجموع				
١٠- معارف الزراع المبحوثين بالتوصيات الفنية الخاصة بالتداول الامثل لثمار الموالح:	٤٦	٢٢	٦,٦٠	٢,٥٧
منخفض (٤-١) درجة	١٤٩	٧٠,٩		
متوسط (٥-١٠) درجة	١٥	٧,١		
مرتفع (١١-١٤) درجة	٢١٠	١٠٠		
المجموع				

المصدر: جمعت وحسبت من استمارة الاستبيان.

الزراع بالتوصيات الإرشادية الخاصة بانتاج محصول الموالح والمتغيرات المستقلة التالية: الحالة التعليمية للمبوح، وتعليم أسرة المبحوث، والحيازة الأرضية المزرعية، والتعرض لطرق الاتصال الجماهيري، والتقدير الذاتي لقيادة الرأي في مجال إنتاج الموالح، والتجديدية، والطموح، والاتصال الإرشادي، والاتجاه نحو الإرشاد الزراعي، ودافعية الإنجاز، ومتوسط إنتاجية الفدان من الموالح، حيث بلغت قيم معامل الارتباط البسيط لهذه المتغيرات علي الترتيب: ٠,٤٤٦ و ٠,٢٩٦ و ٠,١٨٩ و ٠,٢٩٩ و ٠,٤٠٥ و ٠,٥٢٨ و ٠,٣٢٥ و ٠,٣٨٣ و ٠,٣١٥ و ٠,٣٣٣ و ٠,٤٣٠ و ٠,٤٣٠، كما تبين وجود علاقة ارتباطية عكسية معنوية عند المستوي الاحتمالي ٠,٠١ بين معارف الزراع المبحوثين بالتوصيات الإرشادية الخاصة بانتاج محصول الموالح والمتغير المستقل المتمثل في: التفريغ لمهنة الزراعة حيث بلغت قيمة معامل الارتباط البسيط لهذا المتغير -٠,١٩٨، بينما تبين وجود علاقة ارتباطية معنوية طردية عند المستوي الاحتمالي ٠,٠٥ بين معارف الزراع المبحوثين بالتوصيات الإرشادية الخاصة بانتاج محصول الموالح والمتغير المستقل المتمثل في: المساحة المنزرعة بالموالح حيث بلغت قيم معامل الارتباط لهذا المتغير ٠,١٦٢، وتبين وجود علاقة ارتباطية معنوية عكسية عند المستوي الاحتمالي ٠,٠٥ بين معارف الزراع المبحوثين بالتوصيات الإرشادية الخاصة بانتاج محصول الموالح والمتغير المستقل المتمثل في: عدد أفراد الأسرة العاملين بالزراعة حيث بلغت قيم معامل الارتباط لهذا المتغير -٠,١٦٠، جدول (٣).

في حين لم توضح النتائج وجود علاقة ارتباطية معنوية احصائيا بين معارف الزراع المبحوثين بالتوصيات الإرشادية الخاصة بانتاج محصول الموالح وبين باقي المتغيرات المستقلة، جدول (٣)، ومن خلال ما سبق يمكن قبول الفرض البحثي الأول جزئيا.

ب- العلاقات الانحدارية بين المتغيرات المستقلة المدروسة ومعارف الزراع المبحوثين بالتوصيات الإرشادية الخاصة بانتاج محصول الموالح:

يتوقع الفرض البحثي الثاني « أن ترتبط المتغيرات المستقلة السابقة الذكر مجتمعة بمعارف الزراع المبحوثين بالتوصيات الإرشادية الخاصة بانتاج الموالح كمتغير تابع»

وتشير النتائج المشار إليها بجدول (٣) الي المتغيرات

ومما سبق يتضح انخفاض المستوى المعرفي للمبوحين لكل محور من المحاور الخاصة بانتاج الموالح، مما يستلزم بذل الجهود الإرشادية لزيادة معارف المبحوثين بمنطقة البحث بهذه التوصيات، وأهميتها من خلال الندوات والاجتماعات الإرشادية وكافة طرق الاتصال الإرشادي، مما يؤدي إلي رفع المستوى المعرفي لهؤلاء المبحوثين، وتصحيح ما لديهم من معارف غير صحيحة.

ثالثاً : العلاقات الارتباطية والانحدارية بين المتغيرات المستقلة وبين معارف الزراع المبحوثين بالتوصيات الإرشادية الخاصة بانتاج محصول الموالح:

سوف يتم عرض ومناقشة النتائج التي اسفرت عنها البحث والخاصة بالعلاقات الارتباطية والانحدارية بين المتغيرات المستقلة وبين معارف المبحوثين بالتوصيات الإرشادية الخاصة بانتاج محصول الموالح كمتغير تابع، مع عرض الاهمية النسبية لتلك المتغيرات المستقلة في تفسيرها لمعارف المبحوثين بالتوصيات الإرشادية الخاصة بانتاج محصول الموالح.

أ - العلاقات الارتباطية بين المتغيرات المستقلة المدروسة وبين معارف الزراع المبحوثين بالتوصيات الإرشادية الخاصة بانتاج محصول الموالح:

يتوقع الفرض البحثي الاول « توجد علاقة ارتباطية بين كل من المتغيرات المستقلة المتمثلة في: سن المبحوث، والتفريغ لمهنة الزراعة، وعدد افراد الاسره العاملين بالزراعه، والحاله التعليميه للمبوح، وتعليم اسره المبحوث، والحيازه الارضيه المزرعيه، والمساحه المنزرعه بالموالح، والخبره في زراعه الموالح، والتعرض لطرق الاتصال الجماهيري، والتقدير الذاتي لقياده الرأي في مجال انتاج الموالح، والتجديديه، والطموح، الاتصال الارشادي، الاتجاه نحو الارشاد الزراعي، دافعية الإنجاز، المشاركة الاجتماعيه الرسميه، تعدد مصادر المعلومات، متوسط انتاجيه الفدان من الموالح وبين معارف الزراع المبحوثين بالتوصيات الإرشادية الخاصة بانتاج محصول الموالح كمتغير تابع»، ولاختبار هذا الفرض تم حساب معاملات الارتباط البسيط بين كل متغير من المتغيرات المستقلة ومعارف الزراع المبحوثين بالتوصيات الإرشادية الخاصة بانتاج محصول الموالح، وقد أوضحت النتائج وجود علاقة ارتباطية طردية معنوية عند المستوي الاحتمالي ٠,٠١ بين معارف

وفي محاولة للوقوف علي أكثر المتغيرات المستقلة تأثيرا علي المتغير التابع تم استخدام نموذج التحليل الانحداري المتعدد التدريجي فأسفر التحليل عن معادلة انحدار خطي تتضمن ستة متغيرات مستقلة حيث تؤثر تأثيرا معنويا علي معارف الزراعة المبحوثين بالتوصيات الإرشادية الخاصة بإنتاج الموالح وتمثلت تلك المتغيرات في: التجديدية، وتعدد مصادر المعلومات، والحالة التعليمية للمبحوث، وتعليم أسرة المبحوث، والإتصال الإرشادي، ومتوسط إنتاجية الفدان من الموالح، وقد تبين ان هذه المتغيرات مجتمعة ترتبط معارف الزراعة المبحوثين بالتوصيات الإرشادية الخاصة بإنتاج الموالح بمعامل ارتباط متعدد قدره ٠,٦٩٩، وهي قيمة ثبت معنوية عند المستوي الاحتمالي ٠,٠١ استنادا الي قيمة F حيث بلغت ٣٠,٧٩٤، ويشير معامل التحديد R^2 الي ان هذه المتغيرات مجتمعة تفسر ٤٨,٩٪ من التباين في المتغير التابع مما يعنى ان بقية المتغيرات لا تسهم الا في تفسير ٣,٢٪ من التباين في المتغير التابع، جدول (٤).

ولتحديد نسبة مساهمة كل متغير من المتغيرات الثلاثة في تفسير التباين في المتغير التابع استنادا الي النسبة المئوية للتباين المفسر اتضح ان المتغيرات المتمثلة في التجديدية، وتعدد مصادر المعلومات، والحالة التعليمية للمبحوث، وتعليم أسرة المبحوث، والإتصال الإرشادي، ومتوسط إنتاجية الفدان من الموالح، تسهم في تفسير التباين بنسب، ٢٧,٩٪، ٧,٨٪، ٥٪، ٣٪، ٢٪، ٣,٢٪، علي الترتيب.

جدول (٣). العلاقات الارتباطية والإحدارية بين المتغيرات المستقلة ودرجة معارف الزراعة المبحوثين بالتوصيات الإرشادية الخاصة بإنتاج الموالح.

م	اسم المتغير	معامل الارتباط البسيط	معامل الانحدار الجزئي	قيمة (ت)
١	سن المبحوث	٠,٨٠	٠,٤٢	*١,٩٧٥
٢	التفرغ لمهنة الزراعة	*٠,١٩٨-	١,٢٨٢	٠,٢٦٥
٣	عدد أفراد الأسرة العاملين بالزراعة	*٠,١٦٠-	١,٠١٩	٠,٩٢٢
٤	الحالة التعليمية للمبحوث	*٠,٤٤٦	١,٠٦٨	**٣,٢٨٨
٥	تعليم أسرة المبحوث	*٠,٢٩٦	٠,٦٥٨	١,٢٩٨
٦	الحيازة الأرضية المزرعية	*٠,١٨٩	٠,٠٠٩	٠,٠٧٩
٧	المساحة المنزرعة بالموالح	*٠,١٦٢	٠,٠٤٣	٠,٣٧٠
٨	الخبرة في زراعة الموالح	٠,١٢٦	٠,٥٤٣	*١,٩٣٠
٩	التعرض لطرق الإتصال الجماهيري	*٠,٢٩٩	٠,٠١١	٠,٢٢١
١٠	التقدير الذاتي لقيادة الرأي في مجال إنتاج الموالح	*٠,٤٠٥	٠,٩٨٩	١,٢٢٧
١١	التجديدية	*٠,٥٢٨	٢,٣١١	**٤,٢٠٠
١٢	الطموح	*٠,٣٢٥	٠,٤٢٩	٠,٤٩٩
١٣	الإتصال الإرشادي	٠,٢٨٣	١,٩٥٠	**٣,٨٥٤
١٤	الاتجاه نحو الإرشاد الزراعي	*٠,٣١٥	٠,٢٥٢	٠,٨٥٦
١٥	دافعية الإنجاز	*٠,٣٣٣	٠,٩٨٠	١,٥٣٨
١٦	المشاركة الاجتماعية غير الرسمية	٠,٤٤٣	٠,١٦٩	٠,٢٩٤
١٧	تعدد مصادر المعلومات	٠,١٠٦	٢,٨٣٨	**٢,٧٧٥
١٨	متوسط إنتاجية الفدان من الموالح	*٠,٤٣٠	١,٠٣٣	**٢,٧١١

* * معنوى عند المستوى الإحتمالي 0.01

* معنوى عند المستوى الإحتمالي 0.05

معامل التحديد $R^2 = 0.521$

معامل الارتباط المتعدد $R = 0.722$

قيمة F = 10.948

جدول (٤). النموذج المختزل للعلاقات الارتباطية والإحدارية بين المتغيرات المستقلة المتغيرات ودرجة معرفة الزراعة المبحوثين بالتوصيات الإرشادية الخاصة بإنتاج الموالح.

م	المتغيرات المستقلة	معامل الإحدار الجزئي	قيمة ت	النسبة التراكمية للتباين المفسر	٪ للتباين المفسر في المتغير التابع
١	التجديدية	٢,٣٦٥	*٠,٠٣٥	٠,٢٧٩	٢٧,٩
٢	متوسط إنتاجية الفدان من الموالح	١,٠٣٤	**٢,٩٩١	٠,٣٥٧	٧,٨
٣	الحالة التعليمية للمبحوث	١,٠٣٤	**٤,٠٨٠	٠,٤٠٧	٥
٤	تعليم أسرة المبحوث	٠,٩٠٧	**٢,٤٥٥	٠,٤٣٧	٣
٥	الإتصال الإرشادي	١,٨٣٣	**٣,٧٩٧	٠,٤٥٧	٢
٦	تعدد مصادر المعلومات	٢,١٦٨	**٣,٥٠١	٠,٤٨٩	٣,٢

* * معنوى عند المستوى الإحتمالي ٠,٠١

* معنوى عند المستوى الإحتمالي ٠,٠٥

معامل التحديد $R^2 = ٠,٦٩٩$

معامل الارتباط المتعدد $R = ٠,٤٨٩$

قيمة F = ٣٠,٧٩٤

مرجح قدره ١,٦٩ درجة، ثم جاء في المرتبة الحادية عشر احتكار بعض تجار الجملة للعمليات التسويقية وتعدد الوسطاء بمتوسط مرجح قدره ١,٦٨ درجة، واحتل المرتبة الثانية عشر عدم توافر المعلومات التسويقية لدي منتجي الموالج بمتوسط مرجح قدره ١,٦٠ درجة، وعدم توافر وسائل التعبئة الجيدة وارتفاع أسعارها جاء في المرتبة الثالثة عشر بمتوسط مرجح قدره ١,٤٧ درجة، واحتل كل من ارتفاع نسبة الملوحة وسوء الصرف داخل مزارع إنتاج الموالج المرتبة الرابعة عشر والأخيرة بمتوسط مرجح قدره ٠,٨٥ درجة، جدول (٥).

التوصيات

١- أوضحت النتائج البحثية إلى أن نسبة كبيرة من الزراع المبحوثين معارفهم منخفضة بالتوصيات الإرشادية الخاصة بإنتاج الموالج، لذا يوصى البحث بضرورة تفعيل دور الإرشاد الزراعي في كافة المجالات محل البحث من خلال عمل دورات تدريبية وندوات لتزويد معارف الزراع وكذلك تخطيط وتنفيذ برامج إرشادية لرفع مستوى معارفهم بالتوصيات الإرشادية الخاصة بإنتاج الموالج وكذا تصحيح الفهم الخاطي لهذه المعارف.

٢- أوضحت النتائج البحثية عن ارتفاع نسبة الأمية بين المبحوثين مما يجب أن يدفع الإرشاد الزراعي إلى ضرورة تكثيف التعاون مع الهيئات العاملة في مجال محو الأمية رسمية كانت أو شعبية سعياً للقضاء على هذه الظاهرة من جانب والتركيز على المعينات الإرشادية التي لا تعتمد على مهارتي القراءة والكتابة لإنجاح برامجه الإرشادية في هذا المجال.

رابعاً: المشكلات التي تواجه الزراع المبحوثين في مجال إنتاج الموالج

لا شك أن الوقوف على المشكلات التي تواجه الزراع المبحوثين في مجال إنتاج الموالج والتي تم التعبير عنها من وجهة نظرهم تعد مؤشراً عن المعوقات التي تقف في سبيل النهوض بزراعة الموالج وزيادة إنتاجها، وتعكس السلبيات التي يلزم معالجتها من خلال تنشيط الدور الإرشادي وتنفيذ بعض البرامج الإرشادية لزراع الموالج بالمنطقة.

وقد تم حصر المشكلات التي تواجه الزراع المبحوثين وترتيبها تنازلياً وفقاً للمتوسط المرجح على النحو التالي: في المرتبة الأولى مشكلة ارتفاع أسعار مستلزمات الإنتاج مثل الأسمدة والمبيدات بمتوسط مرجح قدره ٢,٤٨ درجة، يليها في المرتبة الثانية قلة الندوات الإرشادية لتعريف الزراع بإنتاج وتداول الموالج بمتوسط مرجح قدره ٢,٣٨ درجة، ثم في المرتبة الثالثة ضعف القدرة المالية لدي بعض الزراع بمتوسط مرجح قدره ٢,٣٧ درجة، يعقبها في المرتبة الرابعة بعد أماكن التسويق عن مواقع الإنتاج بمتوسط مرجح قدره ٢,٠٨ درجة، وفي المرتبة الخامسة عدم توافر مستلزمات الإنتاج في الجمعية بمتوسط مرجح قدره ٢,٠٦ درجة، وحل في المرتبة السادسة انتشار الأمراض الفيروسية والبكتيرية بمتوسط مرجح قدره ١,٩ درجة، ثم في المرتبة السابعة تحكم كبار التجار في أسعار تسويق المحصول بمتوسط مرجح قدره ١,٨٨ درجة، يليها في المرتبة الثامنة نقص العمالة المدربة وارتفاع أجورها بمتوسط مرجح قدره ١,٧٧ درجة، وشغل المرتبة التاسعة عدم وجود منافذ لاستلام وتسويق المحصول بمتوسط مرجح قدره ١,٧٣ درجة، وجاء عاشرها عدم وجود محطات لإجراء عمليات الفرز والتدريج والتعبئة بمتوسط

جدول (٥). المشكلات التي تواجه الزراع المبحوثين في مجال إنتاج الموالج.

الترتيب	المتوسط المرجح	لا توجد		درجة وجود المشكلة		بدرجة كبيرة		المشكلات		
		العدد	%	العدد	%	العدد	%			
١	٢,٤٨	٤	١,٩	١٤	٦,٧	٦٩	٣٢,٩	١٢٣	٥٨,٦	ارتفاع أسعار مستلزمات الإنتاج مثل الأسمدة والمبيدات
٢	٢,٣٨	١١	٥,٢	١٣	٦,٢	٧١	٣٣,٨	١١٥	٥٤,٨	قلة الندوات الإرشادية لتعريف الزراع بإنتاج وتداول الموالج
٣	٢,٣٧	٦	٢,٩	١٩	٠,٠٩	٧٦	٣٦,٢	١٠٩	٥١,٩	ضعف القدرة المالية لدي بعض الزراع
٤	٢,٠٨	١١	٥,٢	٤٣	٢٠,٥	٧٠	٣٣,٣	٨٥	٤٠,٥	بعد أماكن التسويق عن مواقع الإنتاج
٥	٢,٠٦	١٦	٧,٦	٤٩	٢٣,٣	٢٥	١١,٩	٨٢	٣٩	عدم توافر مستلزمات الإنتاج في الجمعية
٦	١,٩	١٦	٧,٦	٣٩	١٨,٦	١٠٥	٥٠,٠	٥٠	٢٣,٨	انتشار الأمراض الفيروسية والبكتيرية
٧	١,٨٨	٢٠	٩,٥	٥٥	٢٦,٢	٦٥	٣١,٠	٧٠	٣٣,٣	تحكم كبار التجار في أسعار تسويق المحصول
٨	١,٧٧	٤٦	٢١,٩	٣٢	١٥,٢	٥٦	٢٦,٧	٧٦	٣٦,٢	نقص العمالة المدربة وارتفاع أجورها
٩	١,٧٣	٢٨	١٣,٣	٥٩	٢٨,١	٦٣	٣٠,٠	٦٠	٢٨,٦	عدم وجود منافذ لاستلام وتسويق المحصول
١٠	١,٦٩	٢٨	١٣,٣	٦٤	٣٠,٥	٦٣	٣٠,٠	٥٥	٢٦,٢	عدم وجود محطات لإجراء عمليات الفرز والتدريج والتعبئة
١١	١,٦٨	٣٠	١٤,٣	٥٨	٢٧,٦	٧١	٣٣,٨	٥١	٢٤,٣	احتكار بعض تجار الجملة للعمليات التسويقية وتعدد الوسطاء
١٢	١,٦٠	٤٢	٢٠,٠	٥٠	٢٣,٨	٦٧	٣١,٩	٥١	٢٤,٣	عدم توافر المعلومات التسويقية لدي منتجي الموالج
١٣	١,٤٧	٥٥	٢٦,٢	٤٧	٢٢,٤	٦٣	٣٠,٠	٤٥	٢١,٥	عدم توافر وسائل التعبئة الجيدة وارتفاع أسعارها
١٤	٠,٨٥	١٠٦	٥٠,٥	٤٩	٢٣,٣	٣٤	١٦,٢	٢١	١٠,٠	ارتفاع نسبة الملوحة
١٤	٠,٨٥	١٠٩	٥١,٩	٤٩	٢٣,٣	٢٥	١١,٩	٢٧	١٢,٩	سوء الصرف داخل مزارع إنتاج الموالج

المصدر: حسبت من استمارة الاستبيان

مجلة العلوم الزراعية المستدامة م٤٧، ع٣ (٢٠٢١)

أمين، صفاء أحمد، أحمد مصطفى عبد الله، أسماء توفيق شاكر (٢٠١٨) معرف الزراعة ببعض تقنيات الزراعة العضوية بمحافظة كفر الشيخ، مجلة العلوم الزراعية المستدامة، كلية الزراعة، جامعة كفر الشيخ، مجلد (٤٤)، العدد (٤).

حنفى، قدرى (١٩٩٠) علم النفس الصناعي. مطبعة عين شمس، القاهرة.

عبدالله، أحمد مصطفى، راضى بدير صالح: العوامل المؤثرة على معرف الزراعة بأسس حماية البيئة الريفية من التلوث بمحافظة كفر الشيخ، مجلة العلوم الزراعية المستدامة، كلية الزراعة، جامعة كفر الشيخ، مجلد (٤٤)، العدد (٤)، ٢٠١٨.

مديرية الزراعة بكفر الشيخ (٢٠١٩) مركز المعلومات، بيانات غير منشورة.

مرسي، محمد عبده، وحسن عبد الرحمن القرعلى، وأحمد حبشي أحمد (١٩٩٧) المستوى المعرفي للزراعة بالتوصيات الفنية الخاصة بإنتاج وتسويق محصول المانجو بمحافظة الإسماعيلية والشرقية، معهد بحوث الإرشاد الزراعي والتنمية الريفية، مركز البحوث الزراعية، وزارة الزراعة وإستصلاح الأراضي، نشرة بحثية (١٨٦).

مليحة، أحمد محمد (٢٠١٢) دور الإرشاد الزراعي في حماية البيئة الريفية من التلوث بمحافظة كفر الشيخ. رسالة ماجستير، كلية الزراعة، جامعة كفر الشيخ.

وزارة الزراعة وإستصلاح الاراضى (٢٠١٩) الفلاح والسياسات الزراعية المائية، وزارة الزراعة، الجيزة.

يوسف، محمود رضا جاد (٢٠٠٩) دراسة اقتصادية لإنتاج واستهلاك وتسويق الموالح فى الاراضى الجديدة وتوقعاتها المستقبلية، رسالة دكتوراه، قسم الاقتصاد الزراعي، كلية الزراعة، جامعة الاسكندرية.

يونس، انتصار (١٩٩١) السلوك الانساني، دار المعارف، القاهرة.

ثانياً: المراجع الإنجليزية

FAO (2010) Food and Agriculture Organization of the UN regional office for Africa , ACCRH, Ghana, RAf, Publication, Oct.

http://www.horticulture – egypt .com | hri | index. Php?lang=en, date of visit 12/2012

Krejcie, R, V. and R. w. morgan (1970) Determining Sample Size for Research Activities College Station, Durham North Carolina, USA, Vol. 30.

٣- أوضحت النتائج البحثية عن أن ٧٠٪ من المبحوثين يقعون في فئتي السن الصغيرة والمتوسطة، وهو ما يعكس أن هواء الزراعة في مرحلة سنية أكثر مرونة وإستعداد لتقبل الأفكار والأساليب التكنولوجية المستحدثة، وهو الأمر الذي يجب أن يدفع جهاز الإرشاد الزراعي للإستفادة منه وذلك بزيادة عدد البرامج الإرشادية التي تستهدف النهوض بالمجتمع الريفي عامة، وتنمية معارف المبحوثين فيما يتعلق بالتوصيات الفنية الخاصة بمحصول الموالح.

٤- أوضحت النتائج البحثية عن إنخفاض المشاركة الإجتماعية الرسمية للزراع المبحوثين، الأمر الذي يجب أن يلتفت إليه الإرشاد الزراعي في برامج سعيها إلى زيادة وعي الزراع بأهمية مشاركتهم في الأنشطة المجتمعية والنهوض بالمجتمع.

٥- أسفرت النتائج عن أن المتغيرات المستقلة مجتمعة تفسر حوالى ٥٢٪ فقط من التباين في معارف الزراع بالتوصيات الإرشادية الخاصة بإنتاج الموالح، وبالتالي توصي هذا البحث بضرورة إجراء دراسات أخرى في هذا المجال للتعرف على المتغيرات والخصائص التي لم يتطرق إليها البحث والتي يمكن أن تؤثر على معارف المبحوثين في هذا المجال.

المراجع

أولاً: المراجع العربية

ابو العنين، محمد محمد سعد (٢٠١٢) تحسين نوعية ثمار البرتقال ابو سره باستخدام مستويات رطوبة ومعاملات الرش الخضري بالجبريلين والبيوتاسيوم والكالسيوم، رسالة دكتوراه، قسم البساتين، كلية الزراعة، جامعة كفر الشيخ.

الجزار، محمد حمودة، أحمد مصطفى عبد الله، عصام الزهار، رزق الششتاوى (٢٠١٧) معرفة مربي الأسماك بالتوصيات الفنية للأستزراع السمكى بمركز الحامل محافظة كفر الشيخ، مجلة العلوم الزراعية المستدامة، كلية الزراعة، جامعة كفر الشيخ، مجلد (٤٣)، العدد (٣).

الحمادى، مصطفى عاطف، وسلامة عيد سالم، وعبد العظيم محمد الحمادى (٢٠٠٩) الموالح- الإنتاج والتحسين الوراثى، دار الكتب العلمية للنشر والتوزيع، القاهرة.

الخضيرى، محسن احمد (٢٠٠١) اقتصاد المعرفة، الطبعة الاولى، مجموعة النيل العربية، القاهرة.

الرافعى، احمد كامل (١٩٩٢) الارشاد الزراعى علم وتطبيق، معهد بحوث الارشاد الزراعى والتنمية الريفية، مركز البحوث الزراعية، وزارة الزراعة وإستصلاح الاراضى، القاهرة.

الغول، ايمان محمد (١٩٩٨) دراسة المعارف والممارسات الصحيحة للمرأة الريفية وعلاقتها ببعض المتغيرات الديموجرافية والاقتصادية والاجتماعية فى اربع قرى بمحافظة الدقهلية، رسالة ماجستير، كلية الزراعة، جامعة عين شمس.

الأحمر، صبحي عوض عيسى (٢٠٠٠) دراسة لبعض العوامل المرتبطة بمعارف وإتجاهات زراع القطن نحو بعض التوصيات الفنية لبرنامج المكافحة المتكاملة لأفات القطن بقرية كوم أشو في مركز كفر الدوار محافظة البحيرة، رسالة ماجستير، كلية الزراعة، جامعة الإسكندرية.

The Farmers' Knowledge of the Extension Recommendations for Citrus Production at the Mutoubes District at Kafr El-Sheikh Governorate

Safaa A. Amin, Ahmed M. Abdallah and Mona M. Deif Allah

Department of Agricultural Economics, Agricultural Extension Branch, Faculty of Agriculture, Kafr El-Sheikh University, Arab Republic of Egypt

THIS RESEARCH aimed mainly at getting acquainted with the knowledge of the farmers researched with the technical recommendations related to the production of citrus crops in Kafr El Sheikh Governorate, and the Moutobas Center was chosen from among the ten governorate centers where it has the largest cultivated area of the citrus crop in the governorate, amounting to about 56.3% of the total fruit area at the level of The governorate, followed by randomly testing two villages from among the villages of the center, so the randomized test resulted from each of the villages of Minya Al-Murshid, and the villages of Abyanah. Selecting a sample of them is random, then a regular random sample was chosen from them, according to the Krejcie and Morgan equation, so it consisted of 210 farmers. The most important results were that 90%, approximately 99%, approximately 99%, approximately 92%, 89%, about 93%, and about 90% About 93% of the respondents were low and medium knowledge of the technical recommendations related to citrus production, citrus cultivation, citrus wild, citrus fertilization, pruning, weed control, pest control, and optimum circulation of citrus fruits, respectively, and about 16% of the respondents had no knowledge With technical recommendations for disease control, approximately 97% of respondents who have had with A shelf related to these recommendations were low or medium knowledge.