

برنامج تدريبي إلكتروني في ضوء الاحتياجات المهنية وتأثيره على المهارات التدريسية لمعلمي التربية الرياضية بدمياط

* د/ محمود محمد طلعت أحمد العدل

مقدمة ومشكلة البحث:

يتميز العصر الذي نعيش فيه بالتغير المستمر والتطور السريع في كل جوانب الحياة نتيجة التدفق المعرفي والاكتشافات العلمية الحديثة، ولقد احتلت المعرفة الصدارة في الوقت الحالي بل وأصبحت مقياس لتحديد قوة المؤسسات التعليمية في البلدان المختلفة.

والمؤسسات التعليمية في الوقت الحالي في أمس الحاجة إلى جيل من المعلمين المؤهلين والمتدربين بشكل جيد والقادرين على التعامل مع البرامج المختلفة والمستحدثات التكنولوجية وخاصة التي أفرزتها الشبكة الدولية للمعلومات. (٦٣:٧)

ويعتبر معلم التربية الرياضية أحد أهم عناصر العملية التعليمية، وعملية تدريبه مهنية مثل معلمو المواد الأخرى أصبحت ضرورة من ضروريات التنمية في المجتمع الحالي والمعاصر، وتتطلب تخطيطاً جيداً يجعل منه متخصصاً في مجال التعليم والتعلم، بحيث يكون قادر على التعامل مع التلاميذ في مختلف المستويات.

وتدريب المعلم بصفة عامة ومعلم التربية الرياضية بشكل خاص يساهم في تطوير قدراته، وتحسين مستوى أدائه، وزيادة كفاءته، ويعرفه على الوسائل والأساليب الحديثة في التدريس، كما يطلعه على المستجدات الفنية والتربوية في المجالات المتعلقة بعمله، وهذا ما تسعى إليه الإتجاهات التربوية الحديثة التي تدعو إلى الإعتماد على التنمية المستدامة والتعليم المستمر كأحد الأسس المعتمدة للسياسات التعليمية والإستراتيجيات التربوية. (٧٨:١٣)

وتعتبر عملية تدريب المعلمين عن النشاطات والبرامج التدريبية التي يتلقونها بهدف إكسابهم معلومات ومهارات جديدة تساعدهم على تحسين أدائهم ومهاراتهم، وتعتبر من القضايا الهامة والتي تساعد في إحداث نقلة نوعية في النظم التعليمية؛ ويستدعى ذلك أن تبني البرامج التدريبية على الإحتياجات التدريبية الفعلية للمعلمين. (٧٦:٢)

ولقد أصبحت عملية تدريب المعلمين وإعدادهم وتطويرهم بصورة مستمرة لتلبية حاجات المجتمع الضرورية والارتقاء بالمستوي التدريسي لهم وتزويدهم بالخبرات التي تؤهلهم للعمل التربوي المتميز ذات أهمية قصوى في العصر الحالي الذي نعيش فيه. (٤٦:١٣)

ويعد التدريب من خلال البرامج الالكترونية في ضوء الاحتياجات المهنية فرصة كبيرة لتقديم برامج متنوعة وفعالة للمعلمين بصورة مستمرة وبتكاليف اقتصادية منخفضة،

* مدرس بقسم المناهج وطرق تدريس التربية الرياضية- كلية التربية الرياضية- جامعة دمياط.

ويؤدي الي زيادة دافعيتهم لتحسين مهاراتهم التدريسية وبالتالي تحسين وتطوير ادائهم المهني.
(٦٦:٣٠)

والبرامج الإلكترونية نظام تدريبي غير تقليدي وتعتمد على التدريب النشط *Active Training* وتعتمد على استخدام مواقع شبكة الإنترنت لتوصيل المعلومات للمعلمين المتدربين والاستفادة من العملية التدريبية بكافة جوانبها دون الانتقال إلى مكان التدريب دون وجود المدرب والمتدربين في نفس الحيز المكاني مع تحقيق التفاعل ثلاثي الأبعاد بين (المحتوى التدريبي الرقمي - المدرب - المتدربين) وإدارة العملية التدريبية بأسرع وقت وأقل تكلفة.
(www.emag.mans.edu.eg).

وإستخدام البرامج الالكترونية وأدوات التقنية الحديثة المختلفة في تنمية مهارات المعلمين المهنية وأدائهم التدريسي، أما هاما حتى لا يكونوا بمعزلٍ عن مواكبة التطورات المتلاحقة في هذا العصر الحديث (١٤:٣٠).

ومن خلال الاطلاع على نتائج بعض الدراسات المرجعية كدراسة (١)، (٣)، (٦)، (٨)، (١٤)، (١٦)، (١٧)، (١٩)، (٢٠)، (٢١)، (٢٢)، (٢٤)، (٢٧)، (٢٨)، (٣١) والتي تناولت مجال البرامج الالكترونية، والاحتياجات المهنية، وقد أثبتت بعض نتائجها أن البرامج الالكترونية لها أثرها الإيجابي في تنمية أداء المعلمين في المجالات المختلفة وتؤثر في التطوير الذاتي للمعلمين كما تساهم في تحقيق التنمية الشاملة لهم ومواكبة مستجدات العصر وتقنياته، وقد أوصت معظمها بالتخطيط الجيد للبرامج التدريبية للمعلمين في ضوء إحتياجاتهم المهنية الفعلية لتطوير أدائهم المهني، وبالتدقيق في معظم هذه الدراسات وخاصة في دراسة (١)، (٨)، (٢٠)، (٢٧) في مجال البرامج الالكترونية لوحظ أنها موجهة لمعلمي التخصصات الأخرى ولم تتناول معلمى التربية الرياضية، ويوجد ندرة في الدراسات التي إستخدمت برامج التدريب الالكتروني وفقا للاحتياجات المهنية لمعلمى التربية الرياضية لتدريبهم عليها.

وهذا ما أثار إهتمام الباحث للبحث وللتقصي حول نوعية البرامج الالكترونية المقدمة لمعلمى التربية الرياضية، فقام بإجراء بعض المقابلات الشخصية مع معلمى التربية الرياضية بدمياط في إجتماعاتهم الدورية الشهرية مع الموجه العام للتعرف علي طبيعة البرامج المقدمة إليهم، وقد أسفرت النتائج عن بعض النقاط الهامة والتي تعبر عن أساس مشكلة البحث وهي أنه لاتوجد برامج تدريبية الكترونية وفقا للاحتياجات المهنية لمعلمى التربية الرياضية، والبرامج التدريبية الحالية موجهة لكافة التخصصات بشكل عام وغير مخصصة لمعلمى التربية الرياضية ولاتوفر فرص التطور الذاتي والتنمية، بالإضافة إلى أن يواجهون صعوبة

في تلقي البرامج التدريبية نظرا لصعوبة السفر والتنقل، الامر الذي يؤثر تأثيرا سلبيا فى مستوى تطورهم.

واستنادا على ما سبق يتضح أن هناك ضرورة لتصميم برنامج تدريبي الكتروني فى ضوء الإحتياجات المهنية الفعلية لمعلمي التربية الرياضية بدمياط كمحاولة لتحسين مستواهم التدريسي ولتطوير مهاراتهم التدريسية.

هدف البحث:

يهدف البحث إلى تصميم برنامج الكتروني فى ضوء الإحتياجات المهنية ومعرفة تأثيره على المهارات التدريسية لمعلمي التربية الرياضية بدمياط.

فروض البحث:

فى ضوء هدف البحث يضع الباحث الفروض التالية:

- ١- توجد فروق دالة إحصائياً بين متوسط القياسين القبلي والبعدي فى مستوى (المهارات التدريسية) لمعلمي التربية الرياضية لصالح القياس البعدي.
- ٢- توجد فروق دالة إحصائياً فى إستجابات معلمي التربية الرياضية بين القياسين القبلي والبعدي فى (مهارات تهيئة وتخطيط الدرس) لصالح القياس البعدي.
- ٣- توجد فروق دالة إحصائياً فى إستجابات معلمي التربية الرياضية بين القياسين القبلي والبعدي فى (مهارات تنفيذ وإدارة الدرس) لصالح القياس البعدي.
- ٤- توجد فروق دالة إحصائياً فى إستجابات معلمي التربية الرياضية بين القياسين القبلي والبعدي فى (مهارات تقويم الدرس) لصالح القياس البعدي.
- ٥- توجد فروق دالة إحصائياً فى إستجابات معلمي التربية الرياضية بين القياسين القبلي والبعدي فى (مهارات إستخدام التكنولوجيا فى التدريس) لصالح القياس البعدي.

مصطلحات البحث: (تعريفات إجرائية)

- برنامج تدريبي الكتروني فى ضوء الإحتياجات المهنية:

تقديم البرامج التدريبية عبر وسائط إلكترونية متنوعة، وتكون مبنية على الإحتياجات الفعلية للمعلمين، وتشمل الأقراس المدمجة والبور بوينت العروض التقديمية من خلال شبكة الإنترنت، بأسلوب مترامن وغير مترامن وبالإعتماد على مبدأ التعلم الذاتي.

- المهارات التدريسية لمعلمي التربية الرياضية:

هي مجموعة السلوكيات التدريسية التي يظهرها معلم التربية الرياضية في صوره إستجابات انفعالية او حركية او لفظية وتتميز بالدقة والسرعة في الاداء، وتساعده على انجاز

ما يريد أن يكسبه لتلاميذه فمعلم التربية الرياضية الذي يمتلك المهارة التدريسية هو الذي يستطيع تحقيق الأهداف التربوية المنشودة من خلال تهيئة وإعداد وتخطيط وتنفيذ وتقويم المواقف التعليمية.

إجراءات البحث:

منهج البحث:

استخدم الباحث المنهج التجريبي واستعان بالتصميم التجريبي ذو المجموعة التجريبية الواحدة مع استخدام القياسين القبلي والبعدي.

مجتمع البحث:

تمثل مجتمع البحث في معلمي التربية الرياضية بالحلقة الثانية من التعليم الأساسي للعام الدراسي ٢٠١٦/٢٠١٧م والبالغ عددهم (٣٩) معلم يعملون بإدارة (مدينة دمياط الجديدة) عينة البحث:

بلغ حجم عينة البحث عدد (٢٠) معلم تربية رياضية بدمياط الجديدة للعينة التجريبية وعدد (١٥) معلم كعينة إستطلاعية والجدول رقم (١) يوضح توصيف عينة البحث:

جدول (١)

توصيف عينة البحث.

البرنامج	العينة		٥
	النسبة	العدد	
البرنامج المقترح	٥١.٢٨	٢٠	المجموعة التجريبية
التحقق من الخصائص السيكومترية	٣٨.٤٦	١٥	المجموعة الاستطلاعية
-	١٠.٢٦	٤	المستبعد
—	%١٠٠	٣٩	العينة الكلية للبحث

يوضح جدول (١) أن عدد العينة الكلية للبحث (٣٩) معلم ومعلمة وعدد العينة فى المجموعة التجريبية (٢٠) معلم ومعلمة بنسبة ٥١.٢٨% من المجتمع الاصلى للبحث وعدد العينة الاستطلاعية (١٥) معلم ومعلمة.

وسائل وأدوات جمع البيانات:

استبيان المهارات التدريسية لمعلمى التربية الرياضية.

- خطوات تصميم استبيان المهارات التدريسية لمعلمى التربية الرياضية:

- قام الباحث بالمسح المرجعى لبعض المراجع العلمية وبعض الدراسات التى تناولت مهارات التدريس للمعلم مثل دراسة (١٤)، (١٨)، (٢٢)، (٢٧).
- تم التوصل إلى عدد (٥) محاور توصل إليها الباحث من خلال ما جمعه من معلومات ومن خلال ما إطلع عليه من دراسات ومراجع متخصصه.

- تم عرض إستمارة الابعاد الرئيسية على عدد (١٠) من الخبراء المتخصصين في المناهج وطرق تدريس التربية الرياضية مرفق رقم (٢)، وذلك لإبداء الرأى عن مدى مناسبتها، ومدى كفايتها لبناء استبيان المهارات التدريسية لمعلمي التربية الرياضية
- تم حساب النسبة المئوية لآراء اتفاق السادة الخبراء وجدول (٢) يوضح ذلك:

جدول (٢)

النسب المئوية لآراء الخبراء نحو محاور إستمارة إستبيان المهارات التدريسية لمعلمي التربية الرياضية (ن=١٠)

م	محاور إستبيان المهارات التدريسية	موافق		غير موافق	
		عدد	نسبة	عدد	نسبة
١	مهارات التهيئة وتخطيط الدرس.	١٠	١٠٠.٠%	٠	٠.٠%
٢	مهارات تنفيذ وإدارة الدرس.	١٠	١٠٠.٠%	٠	٠.٠%
٣	مهارات التقويم.	١٠	١٠٠.٠%	٠	٠.٠%
٤	مهارات استخدام التكنولوجيا في التدريس	٩	٩٠.٠%	١	١٠.٠%
٥	مهارات التفاعل الصفى	٤	٤٠.٠%	٦	٦٠.٠%

يتبين من جدول (٢) أن النسب المئوية قد تراوحت ما بين (٤٠%:١٠٠%) وأرتضى الباحث نسبة ٧٠% كحد أدنى لقبول المحور وبالتالي تم حذف المحور الخامس (مهارات التفاعل الصفى)، وبذلك يكون عدد المحاور الخاصة بإستبيان المهارات التدريسية أربعة محاور رئيسية وهى (مهارات التهيئة وتخطط للدرس، مهارات تنفيذ وإدارة الدرس، مهارات تقويم الدرس، مهارات استخدام التكنولوجيا فى التدريس).

الصورة الأولى لإستمارة إستبيان المهارات التدريسية لمعلمي التربية الرياضية:

- تم الإطلاع علي بعض المراجع والدراسات المرتبطة بتقويم المهارات التدريسية لمعلم التربية الرياضية مثل (١٤)، (١٨)، (٢٢).
- تم تحديد مجموعة من العبارات لكل محور من المحاور الرئيسية ووضعها في الصورة الأولى للإستبيان.
- تم عرض الصورة الأولى لإستمارة إستبيان المهارات التدريسية على الخبراء، لإستطلاع رأيهم العلمى فى مدى مناسبة العبارات وملاءمتها لكل محور من المحاور الرئيسية.
- تم حساب النسبة المئوية لاتفاق آراء الخبراء ويوضح من جدول (٣) إلى جدول (٥):

جدول (٣)
آراء الخبراء نحو الصورة الأولية لعبارات المحور الاول (مهارات تخطيط الدرس) من
إستبيان المهارات التدريسية لمعلمي التربية الرياضية (ن=١٠)

م	العبارات	النسبة	معامل لوش لصدق المحتوى
١	أراعي خصائص المرحلة السنية ومتطلبات النمو عند تخطيطي للدرس.	%١٠٠	١.٠٠٠
٢	أصمم الدرس في ضوء الأنماط التعليمية المختلفة للتلاميذ.	%١٠٠	١.٠٠٠
٣	أهيبء المتعلمين للقيام بالانشطة التربيه الرياضيه.	%٩٠	٠.٨٠٠
٤	أراعي التنوع في تمرينات اللياقة البدنيه عند تخطيط الدرس.	%٩٠	٠.٨٠٠
٥	أحدد الوسائل التعليميه اللازمه لعملية التدريس المهارات قبل البدء في الدرس.	%١٠٠	١.٠٠٠
٦	أراعي إحتياجات المتعلمين والخبرات السابقه عند تحضير الدرس.	%٩٠	٠.٨٠٠
٧	أوفر بيئه تعلم آمنه للتلاميذ قبل البدء في الدرس.	%٩٠	٠.٨٠٠
٨	أخطط لمواقف تعليميه جديده تثير دافعيه التلاميذ.	%١٠٠	١.٠٠٠
٩	أراعي الفروق الفرديه بين المتعلمين عند اختياري أسلوب وطرق التعليم.	%٩٠	٠.٨٠٠
١٠	أستخدم طرق لتهيئه التلاميذ لزيادة فاعليه درس التربية الرياضيه.	%٩٠	٠.٨٠٠
١١	أتبع الأسس العلميه في تحضيرى للدرس.	%٩٠	٠.٨٠٠
١٢	أراعي التمرينات المناسبه لكل مرحله سنيه عند تخطيط الدرس.	%١٠٠	١.٠٠٠
١٣	أراعي التنوع في تمرينات الإحماء لتحقيق التهيئه الشامله.	%١٠٠	١.٠٠٠
١٤	أحدد الأجهزة والأدوات المستخدمه وأوفر البدائل في حاله عدم وجودها.	%٩٠	٠.٨٠٠
١٥	أقوم بتحضير الدرس وفقا لاعداد التلاميذ.	%١٠٠	١.٠٠٠
١٦	أخطط للروس بما يلانم إحتياجات المتعلمين والخبرات السابقه وأسلوب التعلم.	%١٠٠	١.٠٠٠
١٧	أخطط للدرس وفقا لأدوات ومصادر تعليم دقيقه وشامله ومفيده ثلاث لمنهج.	%٩٠	٠.٨٠٠
١٨	أخطط لأنشطه تعليميه مناسبه لمستوي التلاميذ كما أهيبء التلاميذ لذلك	%١٠٠	١.٠٠٠

الحد الأدنى لمعامل لوش المقبول إحصائياً عند ن= ١٠ خبراء = ٠.٦٣٦.

يتضح من الجدول (٣) ان النسبة المئويه لآراء الساده الخبراء حول مناسبه العبارات لمحور التخطيط قد تراوحت ما بين (٩٠%:١٠٠%) ومعامل لوش جاء في جميع العبارات أكبر من (٠.٦٣٦).

جدول (٤)
آراء الخبراء نحو الصورة الأولية لعبارات المحور الثاني (مهارات تنفيذ وإدارة الدرس) من
إستبيان المهارات التدريسية لمعلمي التربية الرياضية (ن=١٠)

م	العبارات	النسبة	معامل لوش لصدق المحتوى
١	أستخدم أساليب التدريس المختلفه لتوفير مناخ تعليمي يثير المتعلمين.	%٩٠	٠.٨٠٠
٢	أكون جمل حركيه وكتابته بطريقه صحيحه.	%٩٠	٠.٨٠٠
٣	أستخدم فترات الراحة المناسبه لكل نشاط.	%١٠٠	١.٠٠٠
٤	أوفر خبرات تعليميه جديده تعطي الفرصه للمتعلمين لتعلم وإكتساب المهارات.	%٩٠	٠.٨٠٠
٥	أدير السلوك الصفي بمهاره تنفيذيه جيده.	%٩٠	٠.٨٠٠
٦	أطبق خبرات تعلم ملائمه تعتمد على مبادئ التدريس الفعال ومشاركه جميع المتعلمين.	%٩٠	٠.٨٠٠

تابع جدول (٤)
آراء الخبراء نحو الصورة الأولية لعبارات المحور الثانى (مهارات تنفيذ وإدارة الدرس) من
إستبيان المهارات التدريسية لمعلمى التربية الرياضية (ن=١٠)

م	العبارات	النسبة	معامل لوش لصدق المحتوى
٧	أهئ بيئة تعليمية جيدة فى بداية الدرس ترغب التلاميذ فى التعلم وممارسة النشاط الرياضى.	%٩٠	٠.٨٠٠
٨	لدى القدرة على النداء على التمرينات بشكل صحيح.	%١٠٠	١.٠٠٠
٩	أنوع فى استخدام أساليب تدريس التربية الرياضية المختلفة.	%١٠٠	١.٠٠٠
١٠	ألاحظ أعراض الإصابات لدى التلاميذ واتجنب حدوثها.	%٩٠	٠.٨٠٠
١١	أستخدم أساليب لإثارة دوافع التلاميذ التى تدفعهم نحو التعلم.	%٩٠	٠.٨٠٠
١٢	أستخدم الاحماء والتمرينات المناسبة للنشاط الرياضى والمهارات لتجنب الإصابات.	%١٠٠	١.٠٠٠
١٣	أوفر عوامل الأمن والسلامة للتلاميذ خلال الدرس.	%٩٠	٠.٨٠٠
١٤	أؤكد من إعادة وتخزين الأدوات والأجهزة المستخدمة بصورة سليمة.	%٩٠	٠.٨٠٠
١٥	أستخدم التشكيلات التى توفر الوقت والجهد وتتناسب مع أعداد التلاميذ.	%١٠٠	١.٠٠٠
١٦	أستخدم أسلوب التعلم التعاونى واقوم بتوزيع الأدوار.	%٩٠	٠.٨٠٠
١٧	أوظف المادة العلمية ولا احتاج مزيد من الجهد والوقت أثناء عملية التدريس.	%٩٠	٠.٨٠٠
١٨	أطبق استراتيجيات تدريس تحسن الاتصال بينى وبين المتعلمين فى الدرس.	%٩٠	٠.٨٠٠
١٩	أساعد على تطوير الجوانب المختلفة لدى التلاميذ (معرفة- وجدانية-مهارة).	%١٠٠	١.٠٠٠
٢٠	أحدد طرق التدريس المناسبة لموضوعات المقرر الدراسى.	%١٠٠	١.٠٠٠
٢١	أطبق تمرينات التهدئة والاسترخاء بغرض رجوع التلاميذ للحالة الطبيعية.	%٩٠	٠.٨٠٠
٢٢	أشجع المتعلمين على المشاركة والتنافس فى الأنشطة الرياضية.	%١٠٠	١.٠٠٠
٢٣	أطبق التمرينات الزوجية بصورة صحيحة داخل الدرس.	%١٠٠	١.٠٠٠
٢٤	أستخدم أساليب تعليمية مناسبة تتناسب مع كل التلاميذ	%٩٠	٠.٨٠٠
٢٥	أعرض النموذج الأمثل للأداء وأتدرج فى المهارة من السهل الى الصعب.	%١٠٠	١.٠٠٠
٢٦	أراعى الالتزام بالخطوات التعليمية المناسبة لطبيعة المهارة وطريقة أدائها.	%٩٠	٠.٨٠٠

الحد الأدنى لمعامل لوش المقبول إحصائياً عند ن = ١٠ خبراء = ٠.٦٣٦

يتضح من الجدول (٤) أن النسب المئوية للعبارات قد تراوحت ما بين

(٩٠% : ١٠٠%) ومعامل لوش جاء فى جميع العبارات أكبر من (٠.٦٣٦).

جدول (٥)

آراء الخبراء نحو الصورة الأولية لعبارات المحور الثالث (مهارات تقويم الدرس) من
إستبيان المهارات التدريسية لمعلمى التربية الرياضية (ن=١٠)

م	العبارات	النسبة	معامل لوش لصدق المحتوى
١	أشارك التلاميذ فى تقييم الاداء وراعى جوانب القصور.	%٩٠	٠.٨٠٠
٢	أعالج القصور فى الأداء لدى المتعلمين.	%١٠٠	١.٠٠٠
٣	أطبق التقويم المناسب الذى يتسق مع فلسفة البرنامج ومحتواه وطرق التدريس وخبرات التعلم.	%٩٠	٠.٨٠٠

تابع جدول (٥)
آراء الخبراء نحو الصورة الأولية لعبارات المحور الثالث (مهارات تقويم الدرس) من
إستبيان المهارات التدريسية لمعلمي التربية الرياضية (ن=١٠)

م	العبارات	النسبة	معامل لوش لصدق المحتوى
٤	أراعى الاستمرارية في تقويم التلاميذ.	%٩٠	٠.٨٠٠
٥	أستخدم التغذية الراجعة في الوقت المناسب.	%٩٠	٠.٨٠٠
٦	أستخدم نتائج التقويم في مراجعة البرنامج وفي تطبيق قرارات تدريسية ومنهجية.	%١٠٠	١.٠٠٠
٧	أصح الأداء الخاطئ وأوضاع التلاميذ الخاطئة في ممارستهم للتمارين المختلفة للوصول للأداء الجيد والصحيح.	%١٠٠	١.٠٠٠
٨	أشارك المتعلمين في عملية التقويم من خلال التقويم الذاتي وتقويم الأقران.	%٩٠	٠.٨٠٠
٩	أستخدم ملف الانجاز في تحديد تقويم الطلاب.	%٩٠	٠.٨٠٠
١٠	أختار أسلوب التقويم المناسب للمرحلة السنوية وأحدد أدواته اللازمه.	%٩٠	٠.٨٠٠
١١	أتبع الأساليب الحديثة في تقويم التلاميذ.	%٩٠	٠.٨٠٠
١٢	أقوم أداء التلاميذ بعد الانتهاء من كل جزء من أجزاء الدرس.	%٩٠	٠.٨٠٠
١٣	أحتفظ بالتقارير الخاصة بالتلاميذ في سجلات والاستعانة بها عند الحاجة إليها.	%٩٠	٠.٨٠٠
١٤	أستخدم نتائج التقويم في تشخيص نقاط القوة ونواحي الضعف للتلاميذ.	%٩٠	٠.٨٠٠
١٥	أستخدم أساليب التقويم المختلفة (معرفية /حركية/ وجدانية) واحدد مدى ملائمتها للهدف وصلاحياتها.	%١٠٠	١.٠٠٠

الحد الأدنى لمعامل لوش المقبول إحصائياً عند ن = ١٠ خبراء = ٠.٦٣٦
يتضح من جدول (٥) ان النسب المئوية قد تراوحت ما بين (٩٠%:١٠٠%) فى
جميع العبارات ومعامل لوش جاء فى جميع العبارات أكبر من (٠.٦٣٦)

جدول (٦)

آراء الخبراء نحو الصورة الأولية لعبارات المحور الرابع استخدام التكنولوجيا فى التدريس
من إستبيان المهارات التدريسية لمعلمي التربية الرياضية (ن=١٠)

م	العبارات	النسبة	معامل لوش لصدق المحتوى
١	أوظف تكنولوجيا التعليم في عرض المهارات الرياضية فى الجزء الرئيسى من الدرس.	%٩٠	٠.٨٠٠
٢	استخدم وسائل تكنولوجيا فى عرض وشرح المهارات.	%١٠٠	١.٠٠٠
٣	أستخدم الوسائط التعليمية المناسبة للبيئة التعليمية فى الدرس.	%٩٠	٠.٨٠٠
٤	أستطيع التواصل مع التلاميذ عبر شبكات التواصل المختلفة	%٩٠	٠.٨٠٠
٥	أستطيع الدخول على المنصات التعليمية المختلفة	%١٠٠	١.٠٠٠
٦	أمكن التلاميذ من التعلم عن بعد في الوقت المناسب لهم مما يزيد من فرص التعلم،	%٩٠	٠.٨٠٠
٧	استخدم التكنولوجيا كوسيلة مساعدة لتعريف التلاميذ بموضوع المهارة المراد تدريسها	%١٠٠	١.٠٠٠

تابع جدول (٦)

آراء الخبراء نحو الصورة الأولية لعبارات المحور الرابع استخدام التكنولوجيا في التدريس من إستبيان المهارات التدريسية لمعلمي التربية الرياضية (ن=١٠)

م	العبارات	النسبة	معامل لوش لصدق المحتوى
٨	استخدم الكمبيوتر داخل الفصل؛ في البحث عن المعلومات عبر الإنترنت	٦٠%	٠.٢٠٠
٩	أستخدم الداتا شو في عرض المعلومات الرياضية للتلاميذ	٩٠%	٠.٨٠٠
١٠	أسجل حضورى في دورات تدريبية، تفيد في تعليم دروس مختلفة عبر الإنترنت	٩٠%	٠.٨٠٠
١١	أستخدم الهاتف النقال في عرض المهارات الرياضية على التلاميذ	٩٠%	٠.٨٠٠
١٢	أعرف طريقة استخدام الأجهزة الموجودة داخل معمل الحاسب الالى	٩٠%	٠.٨٠٠
١٣	لدى القدرة على توظيف تكنولوجيا التعليم في تدريس المهارات للتلاميذ	٩٠%	٠.٨٠٠
١٤	أواجهه صعوبه في ضبط الفصل أثناء استخدام تكنولوجيا التعليم	٩٠%	٠.٨٠٠
١٥	أطبق التكنولوجيا المناسبة التى تتوافق مع مستويات التلاميذ الادراكية	٩٠%	٠.٨٠٠

الحد الأدنى لمعامل لوش المقبول إحصائيًا عند ن = ١٠ خبراء = ٠.٦٣٦.

يتضح من جدول (٦) ان النسب المئوية قد تراوحت ما بين (٩٠%:١٠٠%) ومعامل

لوش جاء في جميع العبارات أكبر من (٠.٦٣٦).

التحقق من (المعاملات العلمية)

صدق استبيان المهارات التدريسية لمعلمي التربية الرياضية:

تم الإستعانة بالطرق الآتية لحساب معامل صدق الاستبيان وهي كالاتي:

صدق المحتوى والمحكمين:

بعد تحليل العديد من المراجع العلمية تم تحديد محاور إستبيان المهارات التدريسية، واقتراح عبارات لكل محور وفقاً لتكرار ورودها في المراجع ، وتم عرض محاور الاستبيان المقترح، وكذلك عبارات كل محور من المحاور، على عدد (١٠) من الخبراء في مجال المناهج وطرق تدريس التربية الرياضية.

صدق الاتساق الداخلي:

استخدم الباحث طريقة الاتساق الداخلي، عن طريق إيجاد معامل الارتباط بين المحاور وبعضها كما في جدول، وبين المحاور والدرجة الكلية للإستبيان (٧)، وبين العبارات والمحاور التي تنتمي إليها، وبين العبارات والدرجة الكلية للإستبيان، كما في جدول (٨).

جدول (٧)
معاملات الارتباط بين محاور استبيان المهارات التدريسية (ن=١٥)

المحور الأول	المحور الثاني	المحور الثالث	المحور الرابع	الدرجة الكلية للإستبيان	المحاور
	٠.٧٥٧	٠.٧١٩	٠.٦٠١	٠.٨١١	المحور الأول (مهارات التهيئة التخطيطية)
		٠.٦١٥	٠.٦٠٥	٠.٧١٥	المحور الثاني (مهارات التنفيذ)
			٠.٦٤٥	٠.٨٥٥	المحور الثالث (مهارات التقويم)
				٠.٨٧٥	المحور الرابع (مهارات استخدام التكنولوجيا في التدريس)
					الدرجة الكلية للإستبيان

قيمة ر^ج(١٣، ٠.٠٥) = ٠.٥١٤

يوضح جدول (٧) وجود علاقة ارتباطيه دالة بين المحاور وبعضها وبين الدرجة الكلية للإستبيان مما يدل على صدق الاتساق الداخلي للإستبيان.

جدول (٨)

معاملات الارتباط بين العبارات وبين درجة المحور الذي تنتمي إليه، وبين كل عبارة والدرجة الكلية للإستبيان (ن=١٥)

معاملات ارتباط المحور الثاني			معاملات ارتباط المحور الأول		
مع الدرجة الكلية	مع المحور	م	مع الدرجة الكلية	مع المحور	م
٠.٧٦٨	٠.٦٨٢	٤	٠.٧٤٥	٠.٦٩٥	١
٠.٣٠٠	٠.٢٥٠	٥	٠.٧٦٣	٠.٧١٣	٢
٠.٧٤٥	٠.٦٩٥	٦	٠.٤٢٠	٠.٤٧٠	٣
٠.٦٩٣	٠.٦٤٣	٧	٠.٧٢٠	٠.٦٧٠	٤
٠.٦٩٣	٠.٦٤٣	٨	٠.٨٠٥	٠.٧٤٥	٥
٠.٧٤٤	٠.٧٠٦	٩	٠.٧٠٨	٠.٦٤٢	٦
٠.٧٥٦	٠.٧٠٦	١٠	٠.٧٩٩	٠.٧٤٩	٧
٠.٧٣١	٠.٦٨١	١١	٠.٧٣٤	٠.٦١٦	٨
٠.٧٣١	٠.٦٨١	١٢	٠.٢٧٣	٠.٤٢٣	٩
٠.٣٥٦	٠.٣٠٦	١٣	٠.٧٤١	٠.٧٠٩	١٠
٠.٧٢٠	٠.٦٧٠	١٤	٠.٧٦٨	٠.٦٨٢	١١
٠.٦٨٧	٠.٦٦٣	١٥	٠.٧٦٨	٠.٦٨٢	١٢
٠.٦٨٧	٠.٦٦٣	١٦	٠.٧٤١	٠.٧٠٩	١٣
٠.٧٨٠	٠.٧٣٠	١٧	٠.٧٩٩	٠.٧٤٩	١٤
٠.٧٨١	٠.٧٣١	١٨	٠.٨٠٠	٠.٧٥٠	١٥
٠.٧٣٢	٠.٦٨٢	١٩	٠.٧٦٩	٠.٦٨١	١٦
٠.٧٥٣	٠.٧٠٣	٢٠	٠.٧٢٠	٠.٦٧٠	١٧
٠.٧٧١	٠.٧٢١	٢١	٠.٧٧١	٠.٦٧٩	١٨
٠.٧١٠	٠.٦٤٠	٢٢	معاملات ارتباط المحور الثاني		
٠.٦٧٨	٠.٦٧٢	٢٣	م	مع المحور	مع الدرجة الكلية
٠.٦٩٦	٠.٦٤٦	٢٤	٠.٧٤٥	٠.٦٩٥	١

تابع جدول (٨)

معاملات الارتباط بين العبارات وبين درجة المحور الذي تنتمي إليه، وبين كل عبارة والدرجة الكلية للإستبيان (ن=١٥)

معاملات ارتباط المحور الثاني			معاملات ارتباط المحور الأول		
مع الدرجة الكلية	مع المحور	م	مع الدرجة الكلية	مع المحور	م
٠.٧٦٧	٠.٧١٧	٢٥	٠.٧٩٣	٠.٧٤٣	٢
٠.٧٨١	٠.٧٣١	٢٦	٠.٧٥٦	٠.٧٠٦	٣
معاملات ارتباط المحور الرابع			معاملات ارتباط المحور الثالث		
مع الدرجة الكلية	مع المحور	م	مع الدرجة الكلية	مع المحور	م
٠.٧٣٢	٠.٦٨٢	١	٠.٧٦١	٠.٦١١	١
٠.٧٣٢	٠.٦٨٢	٢	٠.٧٣٠	٠.٧٢٠	٢
٠.٧٥٤	٠.٧٢٦	٣	٠.٢٨١	٠.٤٣١	٣
٠.٦٧٩	٠.٦٧١	٤	٠.٧٨١	٠.٧٣١	٤
٠.٧٠٩	٠.٦٥٩	٥	٠.٧٩٥	٠.٧٤٥	٥
٠.٤٤٢	٠.٤٩٢	٦	٠.٧٠٦	٠.٦٥٦	٦
٠.٧٩٥	٠.٧٤٥	٧	٠.٧٣١	٠.٧٢٩	٧
٠.٨١٣	٠.٧٣٧	٨	٠.١٧٥	٠.٤٢٥	٨
٠.٧٧٠	٠.٧٢٠	٩	٠.٧٩٥	٠.٧٨٥	٩
٠.٧٧٠	٠.٧٢٠	١٠	٠.٧٢٨	٠.٦٢٢	١٠
٠.٧٥٥	٠.٦٩٥	١١	٠.٧٨١	٠.٧٢٩	١١
٠.٧٤٢	٠.٦٩٢	١٢	٠.٧١٩	٠.٦٦٩	١٢
٠.٧٤٩	٠.٦٩٩	١٣	٠.٧٢٤	٠.٧٢٦	١٣
٠.٦٨٤	٠.٦٦٦	١٤	٠.٠٣٤	٠.٣٨٤	١٤
٠.٧٤٣	٠.٧٢٧	١٥	٠.٧٢٩	٠.٧٢١	١٥

قيمة ر ج (١٣، ٠.٠٠٥) = ٠.٥١٤

يوضح جدول (٨) وجود علاقة ارتباطيه دالة إحصائياً عند مستوى معنوية (٠.٠٠٥) بين درجة كل عبارة ودرجة المحور الذي تنتمي إليه، وبين كل عبارة والدرجة الكلية للإستبيان مما يدل على صدق الاتساق الداخلي للإستبيان.

حساب معامل ثبات استمارة استبيان:

اتبع الباحث طريقة التجزئة النصفية لسبيرمان براون، ومعادلة جتمان؛ بالإضافة إلى معامل ثبات "ألفا كرونباخ" التي تستخدم لتقدير معامل الثبات الكلي للإستبيان، وتعطي معامل اتساق داخلي لبنية الإستبيان، بالإضافة إلى التعرف على العبارات التي تؤدي إلى خفض أو رفع معامل الثبات الكلي لأداة القياس عند حذفها، وتم تطبيق الإستبيان علي عينة البحث الاستطلاعية وعددها (١٥) معلم، لحساب معامل ثبات الإستبيان؛ ويوضح جدول (٩) حساب معامل الثبات للإستبيان بطريقة التجزئة النصفية (سبيرمان براون، ومعادلة جتمان) ومعامل ثبات ألفا كرونباخ.

جدول (٩)
ثبات استمارة استبيان (ن=١٥)

ألفا كرونباخ	التجزئة النصفية		المحاور
	جتمان	سبيرمان براون	
٠.٧١٨	٠.٧٠٨	٠.٧١٢	البعد الأول (مهارات التهيئة وتخطيط الدرس)
٠.٧١١	٠.٧٠١	٠.٧١٩	البعد الثاني (مهارات التنفيذ)
٠.٨٧١	٠.٨٦١	٠.٧٥٩	البعد الثالث (مهارات التقويم)
٠.٧١٤	٠.٧٠٤	٠.٨١٦	البعد الرابع (مهارات استخدام التكنولوجيا في التدريس)
٠.٨٨٦	٠.٨٤٦	٠.٨٧٤	الاستبيان (الدرجة الكلية)

يتضح من جدول (٩) أن قيم معاملات الارتباط بطريقة التجزئة النصفية لمحاور الإستبيان قد تراوحت بين (٠.٧٠١) و (٠.٨٧٤)، وتراوحت قيم ألفا كرونباخ لتحديد الثبات الكلي بين (٠.٧١١) و (٠.٨٨٦)، مما يدل على أن الإستبيان قيد البحث ذات معامل ثبات مرتفع.

الصورة النهائية لإستبيان المهارات التدريسية لمعلمي التربية الرياضية:

بعد إجراء الصدق والثبات تم التوصل إلى الصورة النهائية للإستبيان مرفق (٣) وأحتوى على عدد (٦٦) عبارة للمهارات التدريسية لمعلمي التربية الرياضية وبذلك أصبح إستبيان مهارات التدريس قابل للتطبيق في شكله النهائي.

تصميم البرنامج التدريبي الإلكتروني وفقا للاحتياجات المهنية لمعلم التربية الرياضية:

بعد الاطلاع على العديد من النماذج التي تناولت تصميم برنامجي الكتروني قام الباحث بإعداد البرنامج التدريبي الإلكتروني وفقا للاحتياجات المهنية ، وفقا للنموذج العام للإعداد التعليمي (ADDIE) والذي يشتمل على عدد (٥) مراحل على النحو التالي:

١- مرحلة التحليل Analysis

* تم تحليل خصائص المعلمين (عينة البحث) في ضوء:

- يمارسون مهنة التربية الرياضية ويتعاملون مع التلاميذ بشكل مباشر.
- لديهم رغبة في التدريب الإلكتروني والتعامل مع الحاسب الآلي وشبكة الإنترنت.
- لديهم الوعي الكافي والإلتزام عند تنفيذ البرنامج التدريبي الإلكتروني ولديهم حاجة للتدريب المهني الإلكتروني.

* تحليل الإمكانيات المتاحة:

قام الباحث بالتأكد من توافر أجهزة حاسب آلي وتوافر برامج *Microsoft office* واجهزة موبيل بنظام تشغيل *android* لدي (عينة البحث) والتمكن من استخدامها بصورة جيدة وتوافر الإمكانيات المادية لوجود الإنترنت.

- * تحديد الاحتياجات المهنية لمعلمي التربية الرياضية (عينة البحث) من خلال الآتي:
- الإطلاع علي الدراسات التي تناولت مجال الإحتياجات المهنية مثل دراسة (٣)، (١٧)، (١٩)، (٢١)، (٢٤)، (٢٨)، (٣١)، ونشرات منهج التربية الرياضية للوقوف علي أهم الإحتياجات المهنية لمعلم التربية الرياضية.
 - تم تحديد مجموعة من المحاور الرئيسية للإحتياجات المهنية والعناصر التدريسية لمعلمي التربية الرياضية بصورة مبدئية مرفرقم (٤) تم عرض إستمارة الإحتياجات المهنية علي معلمي التربية الرياضية وعددهم (٣٥).
 - تم حساب النسبة المئوية لأراء اتفاق المعلمين حول أهم عناصر احتياجاتهم المهنية كما في جدول (١٠).

جدول (١٠)

أراء معلمي التربية الرياضية حول أهم عناصر احتياجاتهم المهنية (ن=٣٥)

م	عناصر الإحتياجات المهنية	عدد المعلمون الموافقون	النسبة	معامل لوش لصدق المحتوى	حالة العنصر
١	الأساليب الحديثة في تدريس التربية الرياضية	١٨	٥١.٤٣	٠.٠٢٩	يحذف
١/١	أسلوب حل المشكلات	٣٤	٩٧.١٤	٠.٩٤٣	مقبول
٢/١	أسلوب التعلم التعاوني	٣٢	٩١.٤٣	٠.٨٢٩	مقبول
٣/١	أسلوب التعلم التنافسي	٣٣	٩٤.٢٩	٠.٨٨٦	مقبول
٤/١	أسلوب التطبيق الذاتي متعدد المستويات	١٩	٥٤.٢٩	٠.٠٨٦	يحذف
٥/١	الأسلوب التبادلي	١٨	٥١.٤٣	٠.٠٢٩	يحذف
٢	إعداد الخطة الفصلية	٣٠	٨٥.٧١	٠.٧١٤	مقبول
٣	التقنيات التربوية الحديثة واستخدام التكنولوجيا للتدريس				
٤	التمكن من مادة التخصص				
١/٤	كرة السلة	٢١	٦٠.٠٠	٠.٢٠٠	يحذف
٢/٤	كرة اليد	١٩	٥٤.٢٩	٠.٠٨٦	يحذف
٣/٤	العاب القوى	٣٤	٩٧.١٤	٠.٩٤٣	مقبول
٤/٤	الجمباز	١٩	٥٤.٢٩	٠.٠٨٦	يحذف
٥/٤	التمرينات الفنية الإيقاعية	٣١	٨٨.٥٧	٠.٧٧١	مقبول
٥	الأمن والسلامة في المجال الرياضي والوقاية من الاصابات	٣٢	٩١.٤٣	٠.٨٢٩	مقبول
٦	مراعاة الفروق الفردية وأنماط المتعلمين.	٣٣	٩٤.٢٩	٠.٨٨٦	مقبول
٧	ادارة الصف وضبط النظام	١٨	٥١.٤٣	٠.٠٢٩	يحذف
٨	التقويم التربوي في المجال الرياضي	٢٨	٨٠.٠٠	٠.٦٠٠	مقبول
٩	اساليب تقويم تعلم الطلاب الحديثة	١٨	٥١.٤٣	٠.٠٢٩	يحذف
١٠	اجراء البحوث ذات العلاقة بالتخصص	١٩	٥٤.٢٩	٠.٠٨٦	يحذف
١٤	التدريب المصادر المهنية المتاحة (الندوات- المؤتمرات....)	١٩	٥٤.٢٩	٠.٠٨٦	يحذف

الحد الأدنى لمعامل لوش المقبول إحصائياً عند ن = ٣٥ معلم = ٠.٣١٤

يتضح من جدول (١٠) ان النسب المئوية لاراء معلمى التربية الرياضية تراوحت ما بين (٥١%:٩٧%) ومعامل لوش جاء فى بعض العناصر أكبر من (٠.٦٣٦) وقد تم حذف العناصر الغير مقبولة.

تم التوصل إلى أهم عناصر الإحتياجات المهنية الفعلية لمعلمى التربية الرياضية وهى:

١. أساليب تدريس التربية الرياضية (أسلوب التعلم التعاوني، أسلوب التعلم التنافسي أسلوب التطبيق الذاتي متعدد المستويات).
٢. التقنيات التربوية الحديثة واستخدام التكنولوجيا فى التدريس.
٣. التمكن من مادة التخصص (ألعاب القوى - التمرينات).
٤. الأمن والسلامة فى المجال الرياضي والوقاية من الإصابات.
٥. أنماط التعلم.
٦. التقويم التربوي فى المجال الرياضي.

* تحديد الاسس العلمية والهدف العام للبرنامج:

تم تحديد الهدف العام للبرنامج تحسين مستوي المهارات التدريسية لمعلمى التربية الرياضية مع وضع جوانب البرنامج الاساسية وأساليب التدريب المناسبة- والفترة الزمنية المقررة لتنفيذ الوحدات التدريبية وزمنها- وقد راعى الباحث الاسس العلمية لتخطيط البرامج من خلال الاطلاع على المراجع العلمية والدراسات المرجعية ذات الصلة بمتغيرات البحث.

* تحديد المحتوى العلمي والمصادر والمراجع:

تم تحديد المحتوى العلمي للبرنامج الالكتروني وفقا لعناصر الإحتياجات المهنية للمعلمين التى تم التوصل اليها وتم تجميع المادة العلمية لعناصر المحتوى تمهيدا لإنتاجها إلكترونيا فى صورتها النهائية، من خلال الإطلاع على المراجع العلمية المرتبطة (٤)، (٥)، (١١)، (٢٣)، (١٣)، وبعض مواقع الانترنت التعليمية مثل (٣٣)، (٣٤).

٢- مرحلة التصميم: *Design* وأشتملت على:

* تحديد وصياغة الأهداف التعليمية العامة ونواتج التعلم للبرنامج الإلكتروني:

- تم إعداد إستمارة إستطلاع رأى الخبراء حول أهداف ونواتج تعلم البرنامج الإلكتروني.
- تم صياغة الأهداف الخاصة بكل وحدة تدريبية من وحدات البرنامج الإلكتروني ونواتج التعلم المتوقعة.
 - تم عرض الإستمارة على عدد (١٠) من السادة الخبراء المتخصصين فى مجال المناهج وطرق تدريس التربية الرياضية بهدف التعديل أو الحذف او الاضافة.

- تم التوصل إلى الشكل النهائي لأهداف برنامج التدريب الإلكتروني لمعلمي التربية الرياضية. مرفق (٥)

* تحديد محتوى وأنشطة البرنامج الإلكتروني وفقا للإحتياجات المهنية:

- تم وضع إستمارة محتوى وأنشطة البرنامج الإلكتروني.
- تم عرض الاستمارة على عدد (١٠) من السادة الخبراء من المتخصصين فى مجال المناهج وطرق تدريس التربية الرياضية وذلك لإبداء آرائهم حول محتوى البرنامج بهدف التعديل أو الحذف أو الإضافة.
- تم تعديل بعض المحتويات والأنشطة.

- تم التوصل إلى محتوى الوحدات فى البرنامج الإلكتروني. مرفق رقم (٦)

* إعداد السيناريو للوسائط والمصادر والأنشطة المختارة :

- تم إعداد السيناريو الخاص بالبرنامج التدريبي الإلكتروني وهو عبارة عن وصف للشاشات التي سيتم إعدادها وما تتضمنه من نصوص، وصور، ورسومات ولقطات فيديو، وقد روعي في إعداد السيناريو الجوانب التالية:
- التسلسل المنطقي في عرض المحتوى وترابطه.
- تحديد النصوص المكتوبة وما يصاحبها من رسومات وصور ولقطات فيديو.
- التوظيف الأمثل للوسائط المتعددة.
- تحديد أدوات التفاعل.

وللتحقق من صلاحية السيناريو تم وضعه فى صورته الأولى، وعرضه علي مجموعة من الخبراء في مجال المناهج وطرق تدريس التربية الرياضية وتكنولوجيا التعليم مرفق (٢)، لإبداء الرأي في كل إطار من إطارات السيناريو، وعليه تم القيام بجميع التعديلات، وإعداد السيناريو الخاص بصفحات المحتوى في الصورة النهائية مرفق (٧)

٣- مرحلة التطوير: Development

انتاج البرنامج الإلكتروني.

- تم تحويل البرنامج الي نصوص مكتوبة وصور وأشكال توضيحية.
- كتابة النصوص (Txt): تم استخدام برنامج (power point2010). الصور الثابتة (Image): تم الحصول على الصور الثابتة للوحدات التدريبية من خلال محركات البحث على شبكة المعلومات الدولية.
- الفيديو : تم وضع روابط لفيديوهات توضيحية لبعض الوحدات التدريبية.

- تحويل الوحدات التدريبية لوحدات الكترونية: قام الباحث بتحويل وحدات البرنامج وعددهم (٧) وحدات تدريبية بصيغة powerpoint وبصيغة الفيديو في بعض الوحدات مرفق رقم (٨).

- تحميل البرنامج : تم تحميل البرنامج علي اسطوانة مدمجة cd وتم توزيعها على المعلمين عينة البحث تمهيداً للتطبيق.

٤- مرحلة الاستخدام (التنفيذ) Implementation

تنفيذ البرنامج التدريبي الإلكتروني وفقاً للاحتياجات المهنية على عينة إستطلاعية:

تم تحميل وحدة من وحدات البرنامج الإلكتروني لتطبيقها علي عدد (٥) معلمين من خلال تطبيق *whats app*، بهدف التعرف علي الصعوبات التي قد تقابل العينة الأساسية أثناء تطبيق التجربة الفعلية، وبعد إجراء التجربة المبدئية، تم التعرف علي مجموعة من الملاحظات المهمة ومنها تعديل حجم الخطوط وتعديل بعض النوافذ أثناء عملية تقديم الوحدات.

طريقة تنفيذ البرنامج التدريبي الإلكتروني على عينة البحث :

- تم تكوين مجموعة لعينة البحث الأساسية علي تطبيق *whats app* وذلك للتذكير بالجدول الزمني للبرنامج وللتواصل والرد علي جميع الإستفسارات.
- تم تصميم مجموعة عبر تطبيق *facebook* مخصصة لعينة البحث لتحميل وحدات البرنامج الإلكتروني.
- تم عرض النشاط التمهيدي علي المجموعة التجريبية.
- تفاعل المعلمون مع النشاط التمهيدي وتمت الاستجابة تم تحميل المحتوى.
- تم مناقشة وتبادل الآراء حول المحتوى التدريبي.
- تم طلب نشاط تطبيقي ومشاركته مع الزملاء عبر الصفحة.
- التأكيد على محاولة تطبيق المعلومات التي يتم دراستها في الوحدة التدريبية في تحضير الدروس.
- مشاركة الزملاء للدروس عبر الصفحة من خلال تصوير الدرس بتقنية الفيديو.
- تم استخدام بعض الأنشطة التقييمية أسئلة تطبيقية خلال البرنامج إستبيان المهارات التدريسية.
- تم استخدام بعض الأساليب التدريبية في البرنامج: مثل (المناقشة الإلكترونية- التفاعل المتزامن وغير المتزامن- المحاضرة الإلكترونية- المجموعات التعاونية- التطبيق- المحادثة *chat, video*)

- تم استخدام بعض الوسائل التدريبية التكنولوجية في البرنامج مثل (صور - فيديو - عروض بوربوينت - مواقع الالكترونية- أنشطة تعليمية إثرائية).
- ٥- مرحلة التقويم :

- تم مراعاة استمرارية عملية التقويم بالتزامن مع مراحل إعداد وتنفيذ البرنامج و اجراء كافة التعديلات وفقاً لأراء السادة الخبراء وكذلك ملاحظات المعلمين خلال التطبيق وقام بإعداد استمارة للتقييم النهائي للبرنامج الإلكتروني.
- تم عرضها علي السادة الخبراء للتعديل بالحذف أو الإضافة.
- تم اجراء كافة التعديلات في الصياغة وتم التوصل للصورة النهائية.
- تم تطبيق الإستمارة علي عدد من المعلمين بعد الانتهاء من تنفيذ البرنامج الإلكتروني.
- تم حساب النسبة المئوية لإتفاق أراء المعلمين حول تقييم البرنامج الإلكتروني المقترح ويوضحها جدول (١١).

جدول (١١)

أراء معلمى التربية الرياضية حول البرنامج الإلكتروني (١٥)

م	بنود التقييم	عدد المعلمون الموافقون	النسبة المئوية	معامل لوش لصدق المحتوى
١	أهداف البرنامج واقعية	١٣	٨٦.٦٧	٠.٧٣٣
٢	اهداف البرنامج قابلة للقياس	١٢	٨٠.٠٠	٠.٦٠٠
٣	ملائمة توزيع موضوعات البرنامج على الجدول الزمني	١٤	٩٣.٣٣	٠.٨٦٧
٤	كفاية الموضوعات لتحقيق كافة أهداف البرنامج	١٤	٩٣.٣٣	٠.٨٦٧
٥	مناسبة الموضوعات لمستويات المتدربين	١٤	٩٣.٣٣	٠.٨٦٧
٦	حدثا المادة العلمية.	١٥	١٠٠.٠٠	١.٠٠٠
٧	صلة المادة العلمية بالواقع العملي واحتياجات العمل	١٤	٩٣.٣٣	٠.٨٦٧
٨	التنوع في استخدام الوسائط المتعددة(نص-صورة-فيديو).	١٤	٩٣.٣٣	٠.٨٦٧
٩	طريقة تنظيم عرض الموضوعات من حيث (الوضوح والكفاية).	١٤	٩٣.٣٣	٠.٨٦٧
١٠	توافق الأنشطة التدريبية مع موضوعات البرنامج	١٤	٩٣.٣٣	٠.٨٦٧
١١	سلامة وسلاسة اللغة التي كتبت بها موضوعات البرنامج	١٤	٩٣.٣٣	٠.٨٦٧
١٢	جاذبية الإخراج العام للبرنامج	١٣	٨٦.٦٧	٠.٧٣٣
١٣	مدى الاستفادة من البرنامج	١٥	١٠٠.٠٠	١.٠٠٠
١٤	مناسبة أساليب التقويم	١٢	٨٠.٠٠	٠.٦٠٠
١٥	مدة تنفيذ البرنامج	١٣	٨٦.٦٧	٠.٧٣٣

الحد الأدنى لمعامل لوش المقبول إحصائياً عند ن = ١٥ معلم = ٠.٦٠٠

يتضح من جدول (١١) ان النسبة المئوية لأراء المعلمون قد تراوحت ما بين (٦٨% : ٩١%) وهذه النسب تعبر عن مستوي رضا وتقييم جيد للبرنامج الإلكتروني.

إجراءات تطبيق البحث :**القياس القبلي:**

تم اجراء القياسات القبليّة على عينة الدراسة الاساسية البالغ عددهم (٢٠) معلم ومعلمة بتطبيق استبيان المهارات التدريسية وذلك في يومى الاربعاء (٢٠١٧/٣/١٥) والخميس (٢٠١٧/٣/١٦) بمساعدة أحد الزملاء من اعضاء هيئة التدريس بالقسم وموجه التربية الرياضية.

تجربة الدراسة الاساسية:

تم تطبيق التجربة الاساسية في الفترة من يوم الاحد (٢٠١٧/٣/١٩) حتى يوم الاحد (٢٠١٧/٤/٣٠).

القياس البعدي:

تم اجراء القياسات البعديّة في مستوى (المهارات التدريسية) بتطبيق استبيان المهارات على عينة الدراسة الأساسية البالغ عددهم (٢٠) معلم ومعلمة في يومى الاثنين (٢٠١٧/٥/١) والثلاثاء (٢٠١٧/٥/٢) بمساعدة أحد الزملاء من اعضاء هيئة التدريس بالقسم وموجه التربية الرياضية.

المعالجات الإحصائية المستخدمة:

استخدم الباحث في المعالجات الإحصائية للبيانات داخل هذه الدراسة برنامج الحزم الإحصائية للعلوم الاجتماعية (*SPSS Statistical Package For Social Science*) الإصدار (٢٣) مستعيناً بالمعاملات التالية:

- التكرارات والنسبة المئوية.
- معامل ارتباط بيرسون.
- معامل ثبات ألفا كرونباخ. التجزئة النصفية لـ "سبيرمان براون" و "جتمان".
- النسبة الترجيحية.
- المتوسط المرجح بالأوزان والاتجاه السائد للعبارات. - كا^٢
- اختبار (ت) لعينتين مرتبطتين من البيانات.
- حجم التأثير (*Effect Size*) في حالة اختبار (ت).
- باستخدام (*Cohen's d*) في حالة اختبار (ت) ويفسر طبقاً لمحكات كوهين.
- نسبة التغيير/ التحسن (معدل التغيير) *Change Ratio*

$$\text{نسبة التحسن} = \frac{\text{القياس البعدي} - \text{القياس القبلي}}{\text{القياس القبلي}} \times 100$$

عرض نتائج البحث :

عرض نتائج الفرض الاول:

وينص على أنه: توجد فروق دالة إحصائية بين متوسط القياسين القبلي والبعدي في مستوى (المهارات التدريسية) لمعلمي التربية الرياضية لصالح القياس البعدي: وللتحقق من صحة الفرض الأول استخدم الباحث اختبار (ت) لعينتين مرتبطتين من البيانات (Paired Sample tTest)، لدالة الفروق بين متوسط القياس القبلي والقياس البعدي، كما تم حساب حجم التأثير (Effect Size) باستخدام (Cohen's d) ويفسر طبقاً لمحكات كوهين، بالإضافة إلى نسبة التغيير/ التحسن (Change Ratio)، كما في جدول (١٢) و(١٣)، وشكل (١) و(٢).

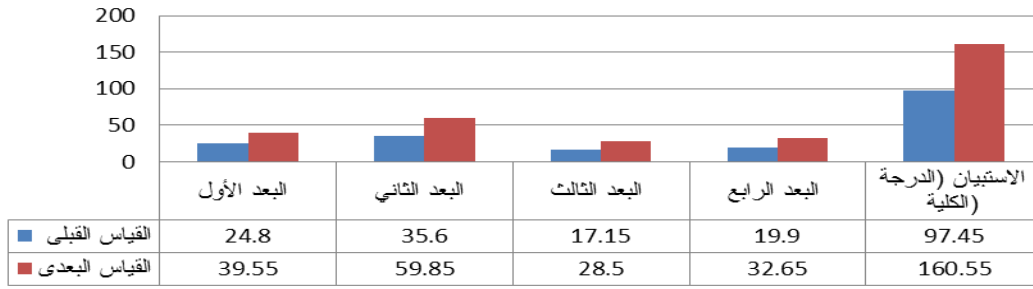
جدول (١٢)

دلالة الفروق بين متوسطات القياس القبلي والقياس البعدي في (مستوى المهارات التدريسية) لمعلمي التربية الرياضية (ن=٢٠)

حجم التأثير Cohen's d	قيمة (ت)	القياس البعدي		القياس القبلي		درجة العظمى البعدي	المحاور
		الانحراف (±ع)	المتوسط (س)	الانحراف (±ع)	المتوسط (س)		
١.٣	٤.٨٤	٣.٩٢	٣٩.٥٥	٤.٢٤	٢٤.٨٠	٤٨	محور (مهارات تخطيط الدرس)
٢.٠	٧.٦٨	٦.٦٤	٥٩.٨٥	٥.٣١	٣٥.٦٠	٧٢	محور (مهارات تنفيذ الدرس)
١.٥	٥.٥٦	٣.٦٤	٢٨.٥٠	٢.٣١	١٧.١٥	٣٦	محور (مهارات تقويم الدرس)
١.٧	٦.٥٤	٣.٦٤	٣٢.٦٥	١.٢٥	١٩.٩٠	٤٢	محور (مهارات أستخدام التكنولوجيا في الدرس)
٢.٢	٩.٣٩	١٥.٦٥	١٦٠.٥٥	١١.٩٨	٩٧.٤٥	١٩٨	(الدرجة الكلية)

تج (١٩، ٠.٠٥) = ٢.٢٠

يتضح من جدول (١٢) أن قيم (ت) المحسوبة تراوحت بين (٤.٨٤) و(٩.٣٩) وهي قيم ذات دلالة إحصائية ولتحديد الدلالة التطبيقية للمتغير المستقل علي المتغير التابع تم حساب حجم التأثير باستخدام (Cohen's d) وتراوحت قيم (Cohen's d) بين (١.٣) و(٢.٢) وهذا يدل على حجم تأثير (كبير جدا Very Large) إلى (ضخم Huge).



شكل (١)

الفروق بين متوسطات القياس القبلي والقياس البعدي في مستوى المهارات التدريسية

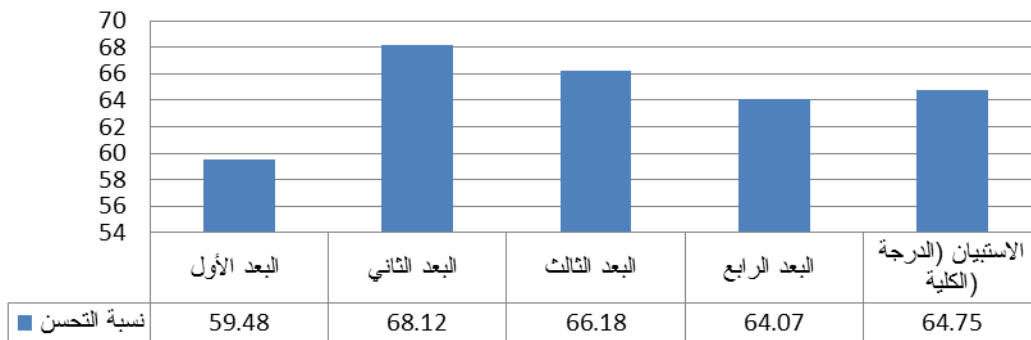
جدول (١٣)

نسبة التحسن في مستوى المهارات التدريسية لمعلمي التربية الرياضية قيد البحث (ن=٢٠)

المحاور	درجة العظمى للمحور	متوسط القياس القبلي	متوسط القياس البعدي	الفرق بين القياسين	نسبة التحسن
(مهارات تهيئة تخطيط الدرس)	٤٨	٢٤.٨٠	٣٩.٥٥	١٤.٧٥	٥٩.٤٨
(مهارات تنفيذ وإدارة الدرس)	٧٢	٣٥.٦٠	٥٩.٨٥	٢٤.٢٥	٦٨.١٢
(مهارات تقويم الدرس)	٣٦	١٧.١٥	٢٨.٥٠	١١.٣٥	٦٦.١٨
(مهارات استخدام التكنولوجيا)	٤٢	١٩.٩٠	٣٢.٦٥	١٢.٧٥	٦٤.٠٧
الاستبيان (الدرجة الكلية)	١٩٨	٩٧.٤٥	١٦٠.٥٥	٦٣.١٠	٦٤.٧٥

يتضح من جدول (١٣) أن قيم (نسبة التحسن) تراوحت بين (٥٩.٤٨) و(٦٨.١٢) في

محاور استبيان المهارات التدريسية وفي الدرجة الكلية للاستبيان بنسبة تحسن (٦٤.٧٥)



شكل (٢) نسبة التحسن في مستوى المهارات التدريسية لمعلمي التربية الرياضية

بدراسة جدول (١٢)، (١٣) وشكل رقم (١)، (٢) يتضح أن جميع قيم (ت) المحسوبة

أكبر من قيمة (ت) الجدولية عند مستوى (٠.٠٥) وهذا يعني أن قيمة (ت) داله إحصائياً، أي أنه توجد فروق بين القياسين القبلي والبعدي لصالح القياس البعدي في استبيان (المهارات التدريسية) ويوجد حجم تأثير ما بين (١.٣) و(٢.٢)، وبنسب تحسن (٦٤.٧٥%) في الدرجة

الكلية لاستبيان (المهارات التدريسية) مما يشير إلى وجود تحسن وتأثير إيجابي للبرنامج الإلكتروني في رفع مستوى المهارات التدريسية لمعلمي التربية الرياضية.

ويعزو الباحث ذلك إلى أن المحتوى العلمي للبرنامج أرتبط بالإحتياجات المهنية الفعلية لعينة البحث من المعلمين مما أدى الي إهتمامهم ودافعيتهم للتدريب على البرنامج الإلكتروني، وفتح لكل معلم الإستفادة القصوى من المحتوى العلمي المقدم لهم، مما ساهم في تحسين مستوى مهاراتهم التدريسية ويتفق ذلك مع ما يؤكده ياسر خضير ٢٠١٧م أن إستخدام البرامج التدريبية الإلكترونية تساهم في تنمية مهارات المعلمين المهنية (٣٠). وتتفق تلك النتيجة مع ماتوكده نتائج دراسة (١٤)، (٢٢)، (٣١) و أكدوا أن البرامج الإلكترونية للمعلمين وفقا لحاجتهم المهنية تؤثر تأثيراً إيجابياً في تحسين مستوى المهارات التدريسية، وتنمية وتطوير مستوى المعلمين عموماً وتحسين أدائهم. وبهذا يتحقق صحة الفرض الأول.

عرض نتائج الفرض الثاني:

وينص على: "توجد فروق دالة إحصائياً في إستجابات معلمي التربية الرياضية بين القياسين القبلي والبعدي في (مهارات التهيئة وتخطيط الدرس) لصالح القياس البعدي وللتحقق من صحة هذا الفرض إستخدم الباحث التكرارات والنسبة الترجيحية وقيمة المتوسط والاتجاه السائد وقيمة (كا) لدلالة الفروق بين استجابة عينة البحث على إستبيان المهارات التدريسية في (مهارات التهيئة وتخطيط الدرس) لمعلمي التربية الرياضية ككل والجدول (١٤) والشكل (٣) يوضحان ذلك:

جدول (١٤)

نتائج التكرارات والنسبة الترجيحية وقيمة المتوسط والاتجاه السائد وقيمة (كا) لدلالة الفروق بين استجابة عينة البحث على المحور الأول (مهارات تهيئة تخطيط الدرس) (ن=٢٠)

م	المفردات	القياس	نعم	أحياناً	لا	النسبة الترجيحية	المتوسط	الاتجاه السائد	قيمة (كا)
١	أراعي خصائص المرحلة السنوية ومتطلبات النمو عند التخطيط للدرس.	القبلي	٣	٦	١١	٥٣.٣٣	١.٦٠	لا	١٤.٥٨
		البعدي	١٣	٦	١	٨٦.٦٧	٢.٦٠	نعم	
٢	أصم الدرس في ضوء الأنماط التعليمية المختلفة للتلاميذ.	القبلي	٢	٣	١٥	٤٥.٠٠	١.٣٥	لا	٢٤.٠٠
		البعدي	٨	١٢	٠	٨٠.٠٠	٢.٤٠	نعم	
٣	أراعي التنوع في تمارين اللياقة البدنية عند تخطيط الدرس.	القبلي	٢	٦	١٢	٥٠.٠٠	١.٥٠	لا	١٨.٤٠
		البعدي	١٤	٥	١	٨٨.٣٣	٢.٦٥	نعم	
٤	أحدد الوسائل التعليمية اللازمة لعملية التدريس المهارات قبل البدء في الدرس.	القبلي	٢	٤	١٤	٤٦.٦٧	١.٤٠	لا	١٠.٨٣
		البعدي	٩	٧	٤	٧٥.٠٠	٢.٢٥	أحياناً	
٥	أراعي إحتياجات المتعلمين والخبرات السابقة عند تحضير الدرس.	القبلي	٧	١١	٢	٧٥.٠٠	٢.٢٥	أحياناً	٩.٣٢
		البعدي	١٣	٢	٥	٨٠.٠٠	٢.٤٠	نعم	

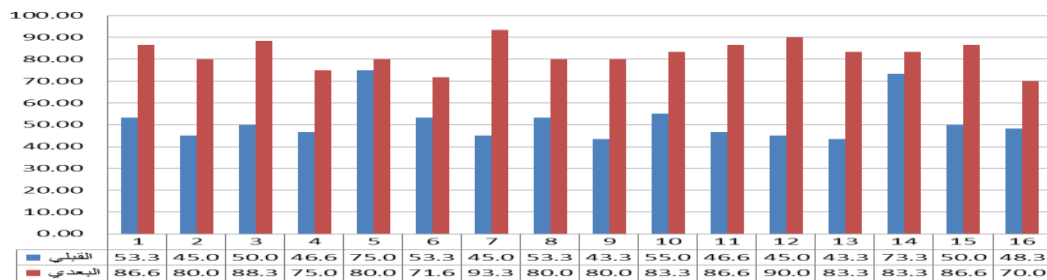
تابع جدول (١٤)

نتائج التكرارات والنسبة الترجيحية وقيمة المتوسط والاتجاه السائد وقيمة (كا^٢) لدلالة الفرق بين استجابة عينة البحث على المحور الاول (مهارات تهيئة تخطيط الدرس) (ن=٢٠)

م	المفردات	القياس	نعم	أحياناً	لا	النسبة الترجيحية	المتوسط	الاتجاه السائد	قيمة (كا ^٢)
٦	أوفر بيئة تعلم آمنه للتلاميذ قبل البدء في الدرس.	القبلي	٣	٦	١١	٥٣.٣٣	١.٦٠	لا	٤.٦٠
		البعدي	٨	٧	٥	٧١.٦٧	٢.١٥	أحياناً	
٧	أخطط لمواقف تعليمية جديدة نثر دافعية التلاميذ.	القبلي	٢	٣	١٥	٤٥.٠٠	١.٣٥	لا	٢٦.٠٣
		البعدي	١٦	٤	٠	٩٣.٣٣	٢.٨٠	نعم	
٨	أراعي الفروق الفردية بين المتعلمين عند اختيار أساليب وطرق التعليم.	القبلي	٣	٦	١١	٥٣.٣٣	١.٦٠	لا	١٥.٢٧
		البعدي	٨	١٢	٠	٨٠.٠٠	٢.٤٠	نعم	
٩	أتبع الأسس العلمية في تحضيرى للدرس.	القبلي	٢	٢	١٦	٤٣.٣٣	١.٣٠	لا	١٣.٨٣
		البعدي	١٣	٢	٥	٨٠.٠٠	٢.٤٠	نعم	
١٠	أراعى التمرينات المناسبة لكل مرحلة سنوية عند تخطيط الدرس.	القبلي	٣	٧	١٠	٥٥.٠٠	١.٦٥	لا	١٢.٠٠
		البعدي	١١	٨	١	٨٣.٣٣	٢.٥٠	نعم	
١١	أراعى التوزيع في تمرينات الإحماء لتحقيق التهيئة الشاملة.	القبلي	٣	٢	١٥	٤٦.٦٧	١.٤٠	لا	٢٠.٥٠
		البعدي	١٣	٦	١	٨٦.٦٧	٢.٦٠	نعم	
١٢	أحدد الأجهزة والأدوات المستخدمة وأوفر البدائل في حالة عدم وجودها.	القبلي	٢	٣	١٥	٤٥.٠٠	١.٣٥	لا	٢٥.٠٠
		البعدي	١٤	٦	٠	٩٠.٠٠	٢.٧٠	نعم	
١٣	أقوم بتحضير الدرس وفقاً لاعداد التلاميذ.	القبلي	٢	٢	١٦	٤٣.٣٣	١.٣٠	لا	١٦.٢٠
		البعدي	١٤	٢	٤	٨٣.٣٣	٢.٥٠	نعم	
١٤	أخطط للدروس بما يلائم احتياجات المتعلمين والخبرات السابقة وأسلوب التعلم.	القبلي	٨	٨	٤	٧٣.٣٣	٢.٢٠	أحياناً	١.٧٥
		البعدي	١٢	٦	٢	٨٣.٣٣	٢.٥٠	نعم	
١٥	أخطط للدرس وفقاً لأدوات ومصادر تعليم دقيقة وشاملة ومفيدة تلائم لمنهج.	القبلي	٢	٦	١٢	٥٠.٠٠	١.٥٠	لا	١٧.٣٧
		البعدي	١٣	٦	١	٨٦.٦٧	٢.٦٠	نعم	
١٦	أخطط لأنشطة تعليمية مناسبة لمستوي التلاميذ	القبلي	٢	٥	١٣	٤٨.٣٣	١.٤٥	لا	٦.٢٧
		البعدي	٨	٦	٦	٧٠.٠٠	٢.١٠	أحياناً	

قيمة كا^٢ج(٢، ٠.٠٥) = ٥.٩٩١

المتوسط الحسابي المرجح بالأوزان: (+) لا (١: ١.٦٦)، أحياناً (١.٦٧: ٢.٣٣)، نعم (٢.٣٤: ٣)



شكل (٣) نتائج النسبة الترجيحية للاستجابة على المحور الاول (مهارات تخطيط الدرس)

بدراسة جدول (١٤) وشكل رقم (٣) يتضح وجود فروق في إستجابات معلمي التربية الرياضية على عبارات المحور الاول من الاستبيان (مهارات تهيئة وتخطيط الدرس) حيث تراوحت النسبة الترجيحية (٤٣.٣٣ : ٧٥.٠٠) في القياس القبلي وأصبحت (٧٠.٠٠ : ٩٣.٣٣) في القياس البعدي، مما يدل على تأثير البرنامج في مستوى (مهارات تخطيط الدرس)، وكانت أعلى عبارة في القياس القبلي في عبارة رقم (٥) وتنص على "أراعى إحتياجات المتعلمين والخبرات السابقة عند تحضير الدرس" بنسبة ترجيحية (٧٥.٠٠%) وكانت أقل عبارة في القياس القبلي في عبارة رقم (٩) وتنص على أتبع الأسس العلمية فى تحضيرى للدرس بنسبة ترجيحية (٤٣.٣٣%) وعبارة رقم (١٣) وتنص على "أقوم بتحضير الدرس وفقا لاعداد التلاميذ بنسبة ترجيحية (٤٣.٣٣%)، وكانت أعلى عبارة فى القياس البعدي في عبارة رقم (٧) وتنص على "أخطط لمواقف تعليمية جديدة تثير دافعية التلاميذ، بنسبة ترجيحية (٩٣.٣٠%) وكانت أقل عبارة فى القياس البعد فى عبارة رقم (١٦) وتنص على "أخطط لأنشطة تعليمية مناسبة لمستوي التلاميذ بنسبة ترجيحية (٧٠.٠٠%)، وبالنظر إلى الإتجاه السائد للاستجابات على عبارات المحور ككل جاءت تشير إلى إجابة (نعم) فى إستجابات عينة البحث على عبارات المحور الاول (مهارات تخطيط الدرس) مما يدل على وجود فروق فى إستجابات معلمي التربية الرياضية ويعنى وجود تحسن فى مستوى (مهارات تخطيط الدرس)، ويدل على أن البرنامج الإلكتروني وفقا للاحتياجات المهنية حقق تغيير ملحوظ لدى عينة البحث.

ويعزو الباحث ذلك الي أن تنفيذ البرنامج التدريبي الإلكتروني وعرض الوحدات التدريبية بأسلوب مشوق واعتماد البرنامج علي ايجابية المعلمين وتفاعلهم مع المحتوى عبر الإنترنت ومناقشة بعضهم بعضا، والردعلي تساؤلاتهم واستفساراتهم، وتلقي التغذية الراجعة طوال فترة التدريب ساهم في ايجابيتهم نحوالإستمرار في التعلم، وإلى زيادة قدرة المتدربين على اختيار معارفهم ومهاراتهم وتخطي بعض أجزاء التدريب

وينفق ذلك مع نتائج دراسة (١٤)، (١٨)، (٢٢)، (٢٨)، (٣١) التي توصلت الي فعالية البرامج الالكترونية فى تنمية المهارات التدريسية للمعلمين. وهذا ما أكدته دراسة (٢٠)، (٢٧) على أن التدريب الإلكتروني يؤدي تقديم أساليب تدريبية متنوعة تتناسب مع نوعية المعلمين المتدربين ويساعدهم على تحسين ادائهم وارتفاع العائد المتوقع منه وبذلك يتحقق صحة الفرض الثانى من فروض البحث.

عرض نتائج الفرض الثالث:

وينص على : "توجد فروق دالة إحصائياً في إستجابات معلمي التربية الرياضية بين القياسين القبلي والبعدي فى (مهارات تنفيذ وإدارة الدرس) لصالح القياس البعدي" وللتحقق من صحة هذا الفرض إستخدم الباحث التكرارات والنسبة الترجيحية وقيمة المتوسط والاتجاه

السائد وقيمة (٢٤) لدلالة الفروق بين استجابة عينة البحث على إستبيان المهارات التدريسية في (مهارات تنفيذ وإدارة الدرس) لمعلمي التربية الرياضية ككل والجدول (١٥) والشكل (٤) يوضحان ذلك:

جدول (١٥)

نتائج التكرارات والنسبة الترجيحية وقيمة المتوسط والاتجاه السائد وقيمة (كا) لدلالة الفروق بين استجابة عينة البحث على المحور الثاني (مهارات تنفيذ وإدارة الدرس) (ن=٢٠)

م	المفردات	القياس	نعم	أحيانا	لا	النسبة الترجيحية	المتوسط	الاتجاه السائد	قيمة (كا)
١	أستخدم أساليب التدريس المختلفة لتوفير مناخ تعليمي يثير المتعلمين.	القبلي	٣	٦	١١	٥٣.٣٣	١.٦٠	لا	١٤.٥٨
		البعدي	١٣	٦	١	٨٦.٦٧	٢.٦٠	نعم	
٢	أكون جمل حركية وكتابتها بطريقة صحيحة.	القبلي	٢	٣	١٥	٤٥.٠٠	١.٣٥	لا	٢٤.٠٠
		البعدي	٨	١٢	٠	٨٠.٠٠	٢.٤٠	نعم	
٣	أستخدم فترات الراحة المناسبة لكل نشاط.	القبلي	٢	٦	١٢	٥٠.٠٠	١.٥٠	لا	١٨.٤٠
		البعدي	١٤	٥	١	٨٨.٣٣	٢.٦٥	نعم	
٤	أوفر خبرات تعليمية جديدة تعطي الفرصة للمتعلمين لتعلم واكتساب المهارات.	القبلي	٢	٤	١٤	٤٦.٦٧	١.٤٠	لا	١٠.٨٣
		البعدي	٩	٧	٤	٧٥.٠٠	٢.٢٥	أحيانا	
٥	أطبق خبرات تعلم ملائمة تعتمد على مبادئ التدريس الفعال ومشاركة جميع المتعلمين.	القبلي	٢	٣	١٥	٤٥.٠٠	١.٣٥	لا	١٣.٢٧
		البعدي	١٣	٢	٥	٨٠.٠٠	٢.٤٠	نعم	
٦	أهيئ بيئة تعليمية جيدة فسي بداية الدرس ترغب التلاميذ في التعلم وممارسة النشاط الرياضي.	القبلي	٣	٦	١١	٥٣.٣٣	١.٦٠	لا	٤.٦٠
		البعدي	٨	٧	٥	٧١.٦٧	٢.١٥	أحيانا	
٧	لدي القدرة على النداء على التمرينات بشكل صحيح.	القبلي	٤	٢	١٤	٥٠.٠٠	١.٥٠	لا	٢١.٨٧
		البعدي	١٦	٤	٠	٩٣.٣٣	٢.٨٠	نعم	
٨	أنوع في استخدام أساليب تدريس التربية الرياضية المختلفة.	القبلي	٢	١	١٧	٤١.٦٧	١.٢٥	لا	٢٩.٩١
		البعدي	٨	١٢	٠	٨٠.٠٠	٢.٤٠	نعم	
٩	ألاحظ أعراض الإصابات لدى التلاميذ واتجنب حدوثها.	القبلي	٢	٢	١٦	٤٣.٣٣	١.٣٠	لا	١٣.٨٣
		البعدي	١٣	٢	٥	٨٠.٠٠	٢.٤٠	نعم	
١٠	أستخدم أساليب لإثارة دوافع التلاميذ التي تدفعهم نحو التعلم.	القبلي	٣	٧	١٠	٥٥.٠٠	١.٦٥	لا	١٢.٠٠
		البعدي	١١	٨	١	٨٣.٣٣	٢.٥٠	نعم	
١١	أستخدم الاحماء والتمرينات المناسبة للنشاط الرياضي والمهارات لتجنب الاصابات.	القبلي	٣	٢	١٥	٤٦.٦٧	١.٤٠	لا	٢٠.٥٠
		البعدي	١٣	٦	١	٨٦.٦٧	٢.٦٠	نعم	
١٢	أوفر عوامل الأمن والسلامة للتلاميذ خلال الدرس.	القبلي	٢	٣	١٥	٤٥.٠٠	١.٣٥	لا	٢٥.٠٠
		البعدي	١٤	٦	٠	٩٠.٠٠	٢.٧٠	نعم	
١٣	أستخدم التشكيلات التي توفر الوقت والجهد وتتناسب مع أعداد التلاميذ.	القبلي	٢	٢	١٦	٤٣.٣٣	١.٣٠	لا	١٢.١٤
		البعدي	٨	٧	٥	٧١.٦٧	٢.١٥	أحيانا	
١٤	أستخدم أسلوب التعلم التعاوني واقوم بتوزيع الأدوار.	القبلي	٢	٣	١٥	٤٥.٠٠	١.٣٥	لا	١٨.٠٨
		البعدي	١٢	٦	٢	٨٣.٣٣	٢.٥٠	نعم	

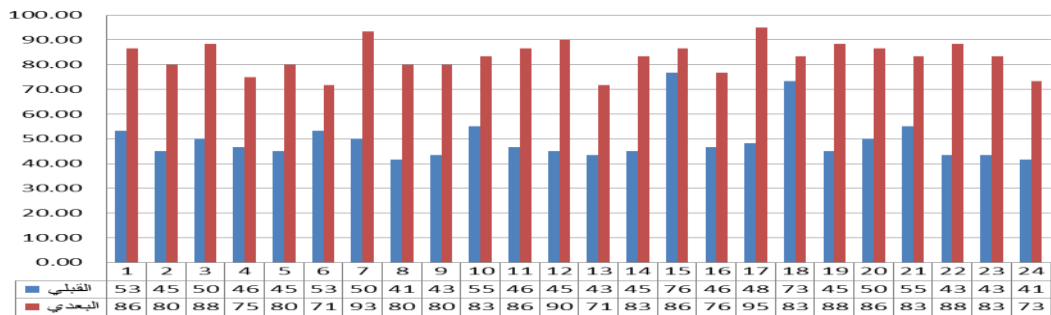
تابع جدول (١٥)

نتائج التكرارات والنسبة الترجيحية وقيمة المتوسط والاتجاه السائد وقيمة (كا^٢) لدلالة الفروق بين استجابة عينة البحث على المحور الثاني (مهارات تنفيذ وإدارة الدرس) (ن=٢٠)

م	المفردات	القياس	نعم	أحياناً	لا	النسبة الترجيحية	المتوسط	الاتجاه السائد	قيمة (كا ^٢)
١٥	أوظف المادة العلمية ولا احتاج مزيد من الجهد والوقت أثناء عملية التدريس.	القبلي	٩	٨	٣	٧٦.٦٧	٢.٣٠	أحياناً	٢.٠١
		البعدي	١٣	٦	١	٨٦.٦٧	٢.٦٠	نعم	
١٦	أطبق استراتيجيات تدريس تحسن الاتصال بيني وبين المتعلمين في الدرس.	القبلي	٢	٤	١٤	٤٦.٦٧	١.٤٠	لا	١٢.٩١
		البعدي	٩	٨	٣	٧٦.٦٧	٢.٣٠	أحياناً	
١٧	أساعد على تطوير الجوانب المختلفة لدى التلاميذ (معرفية- وجدانية-مهارة).	القبلي	٤	١	١٥	٤٨.٣٣	١.٤٥	لا	٢٤.٠٥
		البعدي	١٧	٣	٠	٩٥.٠٠	٢.٨٥	نعم	
١٨	أحدد طرق التدريس المناسبة لموضوعات المقرر الدراسي.	القبلي	٨	٨	٤	٧٣.٣٣	٢.٢٠	أحياناً	٢.٦٧
		البعدي	١٣	٤	٣	٨٣.٣٣	٢.٥٠	نعم	
١٩	أطبق تمارين التهدئة والاسترخاء بغرض رجوع التلاميذ للحالة الطبيعية.	القبلي	٢	٣	١٥	٤٥.٠٠	١.٣٥	لا	١٩.٨٨
		البعدي	١٥	٣	٢	٨٨.٣٣	٢.٦٥	نعم	
٢٠	أشجع المتعلمين على المشاركة والتنافس في الأنشطة الرياضية.	القبلي	٢	٦	١٢	٥٠.٠٠	١.٥٠	لا	١٧.٣٧
		البعدي	١٣	٦	١	٨٦.٦٧	٢.٦٠	نعم	
٢١	أطبق التمارين الزوجية بصورة صحيحة داخل الدرس.	القبلي	٤	٥	١١	٥٥.٠٠	١.٦٥	لا	٩.٤٥
		البعدي	١٣	٤	٣	٨٣.٣٣	٢.٥٠	نعم	
٢٢	أستخدم أساليب تعليمية مناسبة تتناسب مع كل التلاميذ	القبلي	٢	٢	١٦	٤٣.٣٣	١.٣٠	لا	٢١.٠٣
		البعدي	١٥	٣	٢	٨٨.٣٣	٢.٦٥	نعم	
٢٣	أعرض النموذج الأمثل للأداء وأتدرج في المهارة من السهل إلى الصعب.	القبلي	١	٤	١٥	٤٣.٣٣	١.٣٠	لا	١٨.٢٩
		البعدي	١٣	٤	٣	٨٣.٣٣	٢.٥٠	نعم	
٢٤	أراعي الالتزام بالخطوات التعليمية المناسبة لطبيعة المهارة وطريقة أدائها.	القبلي	١	٣	١٦	٤١.٦٧	١.٢٥	لا	١٤.٩٢
		البعدي	٨	٨	٤	٧٣.٣٣	٢.٢٠	أحياناً	

قيمة كا^٢ج (٢، ٠.٠٥) = ٥.٩٩١

المتوسط الحسابي المرجح بالأوزان: (+) لا (١: ١.٦٦)، أحياناً (١.٦٧: ٢.٣٣)، نعم (٢.٣٤: ٣)



شكل (٤) نتائج النسبة الترجيحية للاستجابة على المحور الثاني (مهارات تنفيذ الدرس)

بدراسة جدول (١٥)، وشكل رقم (٤) يتضح وجود فروق في إستجابات معلمي التربية الرياضية على عبارات المحور الثاني (مهارات تنفيذ الدرس) حيث تراوحت النسبة الترجيحية (٤١.٦٧ : ٧٣.٣٣) في القياس القبلي وأصبحت (٧١.٦٧ : ٩٥.٣٣) في القياس البعدي، مما يدل على تأثير البرنامج في مستوى (مهارات تنفيذ الدرس)، وكانت أعلى عبارة في القياس القبلي في عبارة رقم (١٨) وتنص على "أحدد طرق التدريس المناسبة لموضوعات المقرر الدراسي". بنسبة ترجيحية (٧٣.٣٣%) وكانت أقل عبارة في القياس القبلي في عبارة رقم (٢٤) وتنص على أراعي الالتزام بالخطوات التعليمية المناسبة لطبيعة المهارة وطريقة أدائها بنسبة ترجيحية (٤١.٦٧%) وعبارة رقم (٨) وتنص على "أنوع في استخدام أساليب تدريس التربية الرياضية المختلفة" بنسبة ترجيحية (٤٣.٣٣%)، وكانت أعلى عبارة في القياس البعدي في عبارة رقم (١٧) وتنص على "أساعد على تطوير الجوانب المختلفة لدى التلاميذ (معرفية- وجدانية- مهارية)، بنسبة ترجيحية (٩٥.٠٠%) وكانت أقل عبارة في القياس البعدي في عبارة رقم (١٣) وتنص على "أستخدم التشكيلات التي توفر الوقت والجهد وتناسب مع أعداد التلاميذ بنسبة ترجيحية (٧١.٦٧%)، وبالنظر إلى الإتجاه السائد للإستجابات في عبارات المحور ككل جاءت تشير إلى إجابة (نعم) في إستجابات عينة البحث على عبارات المحور الثاني (مهارات تنفيذ وإدارة الدرس) مما يدل على وجود فروق في إستجابات معلمي التربية الرياضية مما يدل على أن البرنامج الإلكتروني ساهم في تحسين مستوى (مهارات تنفيذ الدرس) لدى عينة البحث. وهذا يتفق مع دراسة (١)، (٣)، (٦)، (٨)، (١٤)، (١٩)، (٢٢)، (٣١) وقد أنفقوا في نتائجهم على أن البرامج التدريبية الإلكترونية تساهم في تنمية المعلمين وتساعدهم على تحسين أدائهم والتخطيط الجيد لهذه البرامج في ضوء تصورات المعلمين واحتياجاتهم أحد أهم متطلبات فعالية التنمية المهنية الإلكترونية ويعزو الباحث ذلك الي أن البرنامج الإلكتروني قد تم تصميمه وفقا للاحتياجات الفعلية للمعلمين في معظم جوانبه وقد ساهم في إكتساب المعارف والمعلومات من خلال الوحدات التدريبية والتي صممت بشكل سهل وممكن للمعلمين الاطلاع عليها دون إيجاد معاناة في تلقى التدريب. وبذلك يتحقق صحة الفرض الثالث من فروض البحث.

عرض نتائج الفرض الرابع:

وينص على: "توجد فروق دالة إحصائياً في إستجابات معلمي التربية الرياضية بين القياسين القبلي والبعدي في (مهارات تقويم الدرس) لصالح القياس البعدي". وللتحقق من صحة هذا الفرض إستخدم الباحث التكرارات والنسبة الترجيحية وقيمة المتوسط والاتجاه

السائد وقيمة (٢كا) لدلالة الفروق بين استجابة عينة البحث على إستبيان المهارات التدريسية في (مهارات تقويم الدرس) لمعلمي التربية الرياضية ككل والجدول (١٦) والشكل (٥) يوضحان ذلك:

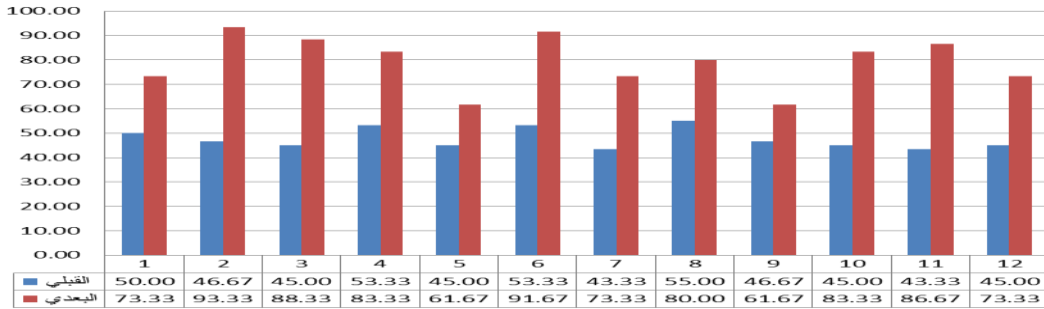
جدول (١٦)

نتائج التكرارات والنسبة الترجيحية وقيمة المتوسط والاتجاه السائد وقيمة (كا) لدلالة الفروق بين استجابة عينة البحث على المحور الثالث (مهارات تقويم الدرس) (ن=٢٠)

م	المفردات	القياس	نعم	أحياناً	لا	النسبة الترجيحية	المتوسط	الاتجاه السائد	قيمة (كا)
١	أشارك التلاميذ في تقييم الاداء واراعي جوانب القصور.	القبلي	٢	٦	١٢	٥٠.٠٠	١.٥٠	لا	٧.٨٩
		البعدي	٨	٨	٤	٧٣.٣٣	٢.٢٠	أحياناً	
٢	أعالج القصور فى الأداء لدى المتعلمين.	القبلي	٢	٤	١٤	٤٦.٦٧	١.٤٠	لا	٢٤.٨٩
		البعدي	١٦	٤	٠	٩٣.٣٣	٢.٨٠	نعم	
٣	أراعي الاستمرارية في تقويم التلاميذ.	القبلي	٢	٣	١٥	٤٥.٠٠	١.٣٥	لا	٢١.٧٥
		البعدي	١٤	٥	١	٨٨.٣٣	٢.٦٥	نعم	
٤	أستخدم التغذية الراجعة فى الوقت المناسب.	القبلي	٣	٦	١١	٥٣.٣٣	١.٦٠	لا	١١.٢٢
		البعدي	١٣	٤	٣	٨٣.٣٣	٢.٥٠	نعم	
٥	أستخدم نتائج التقويم فى مراجعة البرنامج وفى تطبيق قرارات تدريسية ومنهجية.	القبلي	٢	٣	١٥	٤٥.٠٠	١.٣٥	لا	٨.٦٣
		البعدي	٣	١١	٦	٦١.٦٧	١.٨٥	أحياناً	
٦	أصحح الاداء الخاطى وأوضح التلاميذ الخاطئة فى ممارستهم للتمرينات المختلفة للوصول للأداء الجيد والصحيح.	القبلي	٣	٦	١١	٥٣.٣٣	١.٦٠	لا	١٨.٢٣
		البعدي	١٦	٣	١	٩١.٦٧	٢.٧٥	نعم	
٧	أشارك المتعلمين فى عملية التقويم من خلال التقويم الذاتى وتقويم الأقران.	القبلي	٢	٢	١٦	٤٣.٣٣	١.٣٠	لا	١٤.٤٠
		البعدي	٨	٨	٤	٧٣.٣٣	٢.٢٠	أحياناً	
٨	أختار أسلوب التقويم المناسب للمرحلة السنية وأحدد أدواته اللازمه.	القبلي	٣	٧	١٠	٥٥.٠٠	١.٦٥	لا	١٣.٥٩
		البعدي	٨	١٢	٠	٨٠.٠٠	٢.٤٠	نعم	
٩	أتبع الأساليب الحديثة فى تقويم التلاميذ.	القبلي	٣	٢	١٥	٤٦.٦٧	١.٤٠	لا	١٠.٠٩
		البعدي	٣	١١	٦	٦١.٦٧	١.٨٥	أحياناً	
١٠	أقوم أداء التلاميذ بعد الانتهاء من كل جزء من أجزاء الدرس.	القبلي	٢	٣	١٥	٤٥.٠٠	١.٣٥	لا	٢٠.٧٥
		البعدي	١١	٨	١	٨٣.٣٣	٢.٥٠	نعم	
١١	أحتفظ بالتقارير الخاصة بالتلاميذ فى سجلات والاستعانة بها عند الحاجة إليها.	القبلي	٢	٢	١٦	٤٣.٣٣	١.٣٠	لا	٢٣.٣٠
		البعدي	١٣	٦	١	٨٦.٦٧	٢.٦٠	نعم	
١٢	أستخدم نتائج التقويم فى تشخيص نقاط القوة ونواحي الضعف للتلاميذ.	القبلي	٢	٣	١٥	٤٥.٠٠	١.٣٥	لا	١٢.٢٤
		البعدي	٨	٨	٤	٧٣.٣٣	٢.٢٠	أحياناً	

قيمة كا^٢ج (٢، ٠.٠٥) = ٥.٩٩١

المتوسط الحسابي المرجح بالأوزان: (+) لا (١ : ١.٦٦)، أحياناً (١.٦٧ : ٢.٣٣)، نعم (٢.٣٤ : ٣)



شكل (٥) نتائج النسبة الترجيحية للاستجابة على المحور الثالث (مهارات تقويم الدرس)

بدراسة جدول (١٦) وشكل رقم (٥) يتضح وجود فروق في إستجابات معلمى التربية الرياضية على عبارات المحور الثالث (مهارات تقويم الدرس) حيث تراوحت النسبة الترجيحية (٤٣.٣٣ : ٥٥.٠٠) في القياس القبلي وأصبحت (٦١.٦٧ : ٩٣.٣٣) في القياس البعدي، مما يدل على تأثير البرنامج فى مستوى (مهارات تقويم الدرس)، وبالنظر إلى الإتجاه السائد للإستجابات كانت نحو إجابة (نعم) فى إستجابات عينة البحث مما يدل وجود فروق فى إستجابات معلمى التربية الرياضية على عبارات المحور ككل لصالح القياسات البعيدة.

مما يدل على أن البرنامج الإلكتروني أدى إلى تحسن فى معظم (مهارات تقويم الدرس) لدى عينة البحث ويتفق ذلك مع ما توصلت إليه دراسة (١٨)، (٢٠)، (٢١)، (٢٧)، (٢٨)، (٣٠) أن البرنامج الإلكتروني وبرامج التعليم عن بعد تؤدي إلى زيادة دافعية المعلمين لتحديث مهاراتهم التدريسية وبالتالي تحسن ادائهم المهني، ويرجع ذلك الي أن محتوى وحدات التقويم فى البرنامج الإلكتروني وتطبيق وحدات التقويم التربوى بشكل الكترونى أدى إلى تحقيق الاستفادة لدى عينة البحث مما أدى إلى زيادة الاتجاه السائد نحو الاستجابة (نعم) لعبارات المحور الثالث (مهارات تقويم الدرس). وبذلك يتحقق صحة الفرض الرابع من فروض البحث.

عرض نتائج الفرض الخامس:

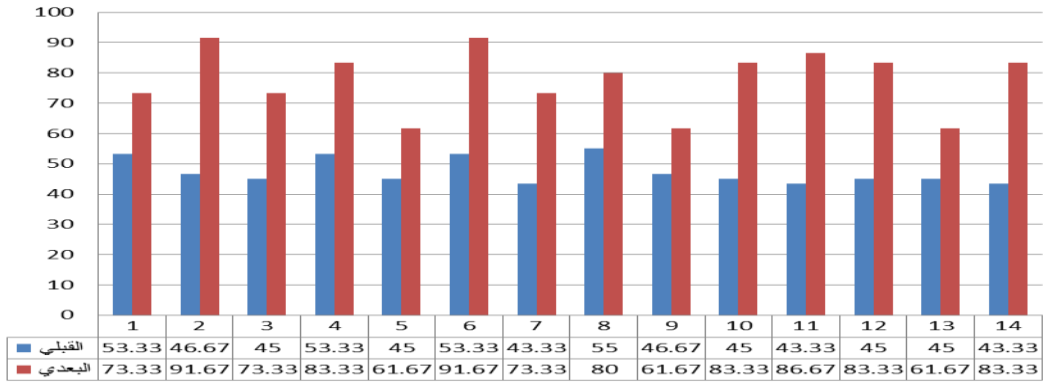
وينص على: "توجد فروق دالة إحصائية في إستجابات معلمى التربية الرياضية بين القياسين القبلي والبعدي فى (مهارات إستخدام التكنولوجيا فى التدريس) لصالح القياس البعدي" وللتحقق من صحة هذا الفرض إستخدم الباحث التكرارات والنسبة الترجيحية وقيمة المتوسط والاتجاه السائد وقيمة (كا) لدلالة الفروق بين استجابة عينة البحث فى (مهارات إستخدام التكنولوجيا) لمعلمى التربية الرياضية ككل والجدول (١٧) والشكل (٦) يوضحان ذلك:

جدول (١٧)

نتائج التكرارات والنسبة الترجيحية وقيمة المتوسط والاتجاه السائد وقيمة (كا) دلالة الفروق بين استجابة عينة البحث على المحور الرابع (مهارات استخدام التكنولوجيا) (ن=٢٠)

م	المفردات	القياس	نعم	أحيانا	لا	النسبة الترجيحية	المتوسط	الاتجاه السائد	قيمة (كا)
١	أوظف تكنولوجيا التعليم في عرض المهارات الرياضية فى الجزء الرئيسى من الدرس.	القبلي	٣	٦	١١	٥٣.٣٣	١.٦٠	لا	٥.٨٣
		البعدي	٨	٨	٤	٧٣.٣٣	٢.٢٠	أحيانا	
٢	استخدم وسائل تكنولوجيا في عرض وشرح المهارات الرياضية للتلاميذ.	القبلي	٢	٤	١٤	٤٦.٦٧	١.٤٠	لا	٢٢.٣٠
		البعدي	١٦	٣	١	٩١.٦٧	٢.٧٥	نعم	
٣	أستخدم الوسائط التعليمية المناسبة للبيئة التعليمية فى الدرس.	القبلي	٢	٣	١٥	٤٥.٠٠	١.٣٥	لا	١٢.٢٤
		البعدي	٨	٨	٤	٧٣.٣٣	٢.٢٠	أحيانا	
٤	أستطيع التواصل مع التلاميذ عبر شبكات التواصل المختلفة	القبلي	٣	٦	١١	٥٣.٣٣	١.٦٠	لا	١١.٢٢
		البعدي	١٣	٤	٣	٨٣.٣٣	٢.٥٠	نعم	
٥	أستطيع الدخول على المنصات التعليمية المختلفة	القبلي	٢	٣	١٥	٤٥.٠٠	١.٣٥	لا	٨.٦٣
		البعدي	٣	١١	٦	٦١.٦٧	١.٨٥	أحيانا	
٦	استخدم التكنولوجيا كوسيلة مساعدة لتعريف التلاميذ بموضوع المهارة المراد تدريسها.	القبلي	٣	٦	١١	٥٣.٣٣	١.٦٠	لا	١٨.٢٣
		البعدي	١٦	٣	١	٩١.٦٧	٢.٧٥	نعم	
٧	استخدم الكمبيوتر داخل الفصل؛ فى البحث عن المعلومات عبر الإنترنت	القبلي	٢	٢	١٦	٤٣.٣٣	١.٣٠	لا	١٤.٤٠
		البعدي	٨	٨	٤	٧٣.٣٣	٢.٢٠	أحيانا	
٨	أستخدم الداتا شو فى عرض المعلومات الرياضية للتلاميذ	القبلي	٣	٧	١٠	٥٥.٠٠	١.٦٥	لا	١٣.٥٩
		البعدي	٨	١٢	٠	٨٠.٠٠	٢.٤٠	نعم	
٩	أسجل فى حضورى دورات تدريبية، تفيد فى تعليم دروس مختلفة عبر الإنترنت	القبلي	٣	٢	١٥	٤٦.٦٧	١.٤٠	لا	١٠.٠٩
		البعدي	٣	١١	٦	٦١.٦٧	١.٨٥	أحيانا	
١٠	أستخدم الهاتف النقال فى عرض المهارات الرياضية على التلاميذ	القبلي	٢	٣	١٥	٤٥.٠٠	١.٣٥	لا	٢٠.٧٥
		البعدي	١١	٨	١	٨٣.٣٣	٢.٥٠	نعم	
١١	أعرف طريقة استخدام الأجهزة الموجودة داخل معمل الحاسب الالى	القبلي	٢	٢	١٦	٤٣.٣٣	١.٣٠	لا	٢٣.٣٠
		البعدي	١٣	٦	١	٨٦.٦٧	٢.٦٠	نعم	
١٢	لدى القدرة على توظيف تكنولوجيا التعليم فى تدريس المهارات للتلاميذ	القبلي	٢	٣	١٥	٤٥.٠٠	١.٣٥	لا	٢٠.٧٥
		البعدي	١١	٨	١	٨٣.٣٣	٢.٥٠	نعم	
١٣	أواجهه صعوبه فى ضبط الفصل أثناء استخدام تكنولوجيا التعليم	القبلي	٢	٣	١٥	٤٥.٠٠	١.٣٥	لا	٨.٦٣
		البعدي	٣	١١	٦	٦١.٦٧	١.٨٥	أحيانا	
١٤	أطبق التكنولوجيا المنلاسية التى تتوافق مع مستويات التلاميذ الإدراكية	القبلي	١	٤	١٥	٤٣.٣٣	١.٣٠	لا	١٩.٦٥
		البعدي	١٢	٦	٢	٨٣.٣٣	٢.٥٠	نعم	

قيمة كا_ج (٢، ٠.٠٥) = ٥.٩٩١



شكل (٦) نتائج النسبة الترجيحية للاستجابة على المحور الرابع (مهارات استخدام التكنولوجيا في التدريس)

بدراسة جدول (١٧) وشكل رقم (٦) يتضح وجود فروق في إستجابات معلمي التربية الرياضية على عبارات المحور الثالث (إستخدام التكنولوجيا في التدريس) حيث تراوحت النسبة الترجيحية (٤٣.٣٣ : ٥٥.٠٠) في القياس القبلي وأصبحت (٦١.٦٧ : ٩١.٣٣) وجاءت أعلى عبارة في القياس القبلي عبارة رقم (٦) بنسبة ترجيحية (٥٣.٣٣%) وكانت تنص على "استخدم التكنولوجيا كوسيلة مساعدة لتعريف التلاميذ بموضوع المهارة المراد تدريسها" بينما جاءت عبارة رقم (٢) في القياس البعدي كأعلى عبارة وتنص على "استخدم وسائل تكنولوجية في عرض وشرح المهارات الرياضية للتلاميذ" بنسبة ترجيحية (٩١.٦٧%) وجاءت أيضا عبارة رقم (٦) كأعلى عبارة في القياس البعدي بنسبة ترجيحية (٩١.٦٧%) وتنص على "استخدم التكنولوجيا كوسيلة مساعدة لتعريف التلاميذ بموضوع المهارة المراد تدريسها" وبالنظر إلى الإتجاه السائد جاء الإستجابات (بنعم) في إستجابات في المحور الرابع (مهارات استخدام التكنولوجيا في التدريس) مما يدل على وجود فروق في إستجابات معلمي التربية الرياضية على عبارات المحور ككل لدى عينة البحث، مما يدل على أن استخدام البرنامج الإلكتروني والتدريب عليه أدى إلى تحقيق الفائدة المرجوة في مهارات استخدام في التكنولوجيا في التدريس وساهم في تطوير مستوى المهارات التدريسية لعينة البحث ويتفق ذلك مع دراسة (١٨)، (٢٢) والتي توصلت إلى أن برنامج التعليم عن بعد يؤثر تأثيراً إيجابياً على تحسين مستوى المهارات التدريسية لمعلمي التربية الرياضية لاستخدام تكنولوجيا التعليم في التدريس.

ويعزو الباحث ذلك إلى تصميم البرنامج الإلكتروني والوحدة التدريبية الخاصة بتكنولوجيا التعليم أثرت في مستوى مهارات المعلمين لأنها تم إعدادها في ضوء إحتياجهم للتكنولوجيا في التدريس.

ويرى الباحث أن عملية تصميم البرامج الالكترونية في ضوء الاحتياجات التدريبية لمعلمي التربية الرياضية حقق الوفرة الهائلة في مصادر المعلومات، وزيادة الحصيلة المعرفية والثقافية وسرعة الحصول على المعلومة؛ وأدى إلى تحسين أدائهم ومهاراتهم التدريسية. وبذلك يتحقق صحة الفرض الخامس من فروض البحث.

استنتاجات البحث:

في حدود أهداف البحث وتساؤلاته ومن واقع البيانات والمعالجات الإحصائية، توصل الباحث إلى:

- البرنامج الإلكتروني في ضوء الاحتياجات المهنية حقق تأثيراً إيجابياً في (مستوى المهارات التدريسية) لمعلمي التربية الرياضية عينة البحث.
 - البرنامج الإلكتروني ساهم في تحسين مستوى مهارات تنفيذ وإدارة الدرس بدرجة جيدة لمعلمي التربية الرياضية عينة البحث.
 - يؤثر البرنامج الإلكتروني في ضوء الاحتياجات المهنية تأثيراً إيجابياً في مستوى مهارات (استخدام التكنولوجيا في التدريس) لدى عينة البحث.
 - تحديد الاحتياجات المهنية للمعلمين وبناء البرنامج الإلكتروني في ضوءها ساهم في تطوير أداء معلمي التربية الرياضية.
 - الاتجاه السائد لآراء عينة البحث نحو عبارات الاستبيان ككل كانت لصالح القياس البعدي في معظم المحاور وجاءت بدرجة كبيرة نحو التغير الإيجابي.
- توصيات البحث: يوصي الباحث بالتوصيات الآتية:**

- بناء كافة البرامج التدريبية لمعلمي التربية الرياضية في ضوء احتياجاتهم المهنية.
- بناء البرامج التدريبية للمعلمين في ضوء تخصصهم الدقيق.
- ضرورة عقد دورات لإستخدام الحاسب الآلي وكيفية الدخول إلي المنصات الإلكترونية.

((المراجع))

أولاً: المراجع العربية

- ١- أحمد حسين زراع، أحمد عبد المعطي: التدريب الإلكتروني ودوره في تحقيق التنمية المهنية لمعلم الدارسات الاجتماعية، المجلة الدولية للأبحاث التربوية، جامعة الإمارات العربية المتحدة، العدد (٣١)، ٢٠١٢م.
- ٢- أحمد رادح الخطيب: الحقيقة التدريبية، دار المستقبل للنشر والتوزيع، عمان، الأردن، ١٩٩٧م.

- ٣- أحمد قاسم محمد حمي: الحاجات التدريبية لمعلمي ومعلمات التربية الرياضية في المدارس الأساسية مجلة جامعة زاخو، المجلد: ٣ (b) العدد ١ ص ١٦٢: ١٧٨، ٢٠١٥ م.
- ٤- أحمد محمد سالم: وسائل وتكنولوجيا التعليم، ط ٣، الرياض، مكتب الرشد ٢٠١٠ م.
- ٥- أفنان عبد الرحمن، حصة محمد الشايع: تكنولوجيا التعليم الأسس والتطبيقات، مكتبة الرشد، الرياض، ٢٠١٥ م.
- ٦- جاسر حسني مطلق العنانزه: فاعلية البرامج التدريبية لمعلمي التربية الرياضية أثناء الخدمة، مجلة علوم الرياضة- المجلد التاسع- العدد ٢٩، ص ١٥: ٣٣ ٢٠١٦ م.
- ٧- جمانة محمد عبيد: المعلم إعداده تدريبيه كفاياته، الأردن، دار صفاء للنشر والتوزيع، ط ١؛ ٢٠٠٩ م.
- ٨- الجوهرة عبدالله راشد جرير: برنامج تدريبي إلكتروني لتنمية مهارات استخدام المقررات الإلكترونية لدى معلمات الأحياء بالمملكة العربية السعودية، رسالة ماجستير، معهد الدراسات والبحوث التربوية، جامعة القاهرة ٢٠١٣ م.
- ٩- السيد عبد المولي أبو خطوة: مبادئ تصميم المقررات الإلكترونية المشتقة من نظريات التعلم وتطبيقاتها التعليمية، مؤتمر دور التعلم الإلكتروني في تعزيز مجتمعات المعرفة، مركز زين للتعلم الإلكتروني، جامعة البحرين ٢٠١٠ م.
- ١٠- الغريب زاهر اسماعيل: التعليم الإلكتروني من التطبيق الي الإحتراف والجودة، عالم الكتاب القاهرة، ط ١، ٢٠٠٩ م.
- ١١- حسن حسين زيتون: التعليم الإلكتروني، الرياض، الدار الصولوتية، ٢٠٠٦ م.
- ١٢- حمد بن محيا المطيري: متطلبات التدريب الإلكتروني ومعوقاته بمراكز التدريب التربوي بمدينة الرياض من وجهة نظر المدربين". رسالة ماجستير غير منشورة، كلية التربية بجامعة الملك سعود، المملكة العربية السعودية، ٢٠١٢ م.
- ١٣- حنان الزنبقي: التدريب الإلكتروني، دار الميسرة للنشر والتوزيع، عمان ٢٠١١ م.
- ١٤- خالد امهلي مزعل السرheid: فعالية تكنولوجيا التعليم في تحسين المهارات التدريسية لمعلمي التربية البدنية بدولة الكويت واثرها على نواتج التعلم، رسالة دكتوراه، كلية التربية الرياضية للبنات، جامعة الاسكندرية (٢٠١٧) م.

- ١٥- خالد طه أحمد: تكوين المعلمين من الإعداد إلى التدريب، دار الكتاب الجامعي، العين دولة الإمارات العربية المتحدة، ٢٠٠٥م.
- ١٦- سيسى أحاندو: احتياجات النمو المهني المستدام لمعلمي المرحلة الثانوية بالمدارس العربية في بوركينا فاسو. رسالة ماجستير غير منشورة. كلية التربية. جامعة الملك سعود، (٢٠١٤م).
- ١٧- طارق محمد عبد العزيز: برنامج مقترح لتدريب معلمي التربية الرياضية في مرحلة الإعدادية أثناء الخدمة في ضوء احتياجاتهم الفعلية"، المؤتمر التاسع نحو استراتيجية للرياضة المصرية في القرن الواحد والعشرين، كلية التربية الرياضية، جامعة المنيا ، ٢٠٠٢م.
- ١٨- طه محمد السيد محمد: تأثير برنامج تعليمي مقترح على تطوير مهارات معلم التربية الرياضية لاستخدام تكنولوجيا التعليم في التدريس، رسالة دكتوراه ، كلية التربية الرياضية للبنات جامعة الاسكندرية ، (٢٠١٦م).
- ١٩- على محمد أبو المعاطي إبراهيم : فاعلية برنامج تدريبي مدمج قائم على الاحتياجات المهنية لتنمية الأداء التدريسي والاتجاه نحو مهنة التدريس لدى معلمي الدراسات الاجتماعية بمرحلة التعليم الأساسي، رساله دكتوراه، جامعه عين شمس، كلية التربية، ٢٠١٦م.
- ٢٠- عماد صموئيل وهبه: فلسفة التدريب الإلكتروني ومتطلباته كمدخل للتنمية المهنية المستدامة لمعلمي التعليم الثانوي العام، مجلة كلية التربية، جامعة أسيوط، المجلد (٢٧)، العدد (١)، ٢٠١١م.
- ٢١- محمد الطيب الطاهر: برنامج تدريبي مقترح في ضوء الاحتياجات التدريبية المهنية للمعلمين من خريجي كليات التربية في الجامعات السودانية، رسالة ماجستير ٢٠١٢م.
- ٢٢- محمد فوزى سيف عبد الجواد: تأثير استخدام التعليم عن بعد بطريقة الموديلات التعليمية على مستوى المهارات التدريسية لمعلمي التربية الرياضية، رسالة ماجستير، كلية التربية الرياضية للبنين جامعة حلوان، (٢٠١٤م).
- ٢٣- محمود اسماعيل عبد المقصود: المهارات العامة للتدريس، ط١، دار المعرفة الجامعية، الاسكندرية، ٢٠٠٧م.

٢٤- محمود الحديدي، ليندا دهمش: الحاجات التدريبية لمعلمات التربية الرياضية في المدارس الأساسية العليا الأردنية من وجهة نظرهن، كلية العلوم التربوية، جامعة الشرق الأوسط، الأردن مجلة جامعة النجاح للأبحاث (العلوم الانسانية) المجلد ٢٧، ٢٠١٣.

٢٥- ناجي عبدالله المطيري: الحاجات التدريبية لمعلمي الرياضيات في المرحلة المتوسطة في توظيف الوسائل التعليمية المتعددة في التدريس الصفي في دولة الكويت، (رسالة ماجستير غير منشورة)، جامعة عمان العربية للدراسات العليا، عمان، الأردن. ٢٠٠٩م.

٢٦- نبيل جاد عزمي: نموذج التصميم التعليمي ADDIE لنموذج الجودة PDCA مجلة التعليم الإلكتروني جامعة المنصورة، العدد ١ مارس ٢٠١٥
<http://emaq.mans.edu.eg/index.php?page=news&task=show&id=360>

٢٧- هناء سليمان العبيكي: أثر برنامج الكتروني قائم علي نموذج التصميم التعليمي العام لتنمية مهارات استخدام ادوات الويب ٢,٠ لدى معلمات المرحلة الثانوية في منطقة القصيم، رسالة ماجستير منشورة، السعودية، كلية التربية، جامعة القصيم، ٢٠١٦م.

٢٨- وائل عبد المنعم عبد المقصود جعفر: الاحتياجات التدريبية والمهنية اللازمة لمعلمي التربية الرياضية، رسالة ماجستير، كلية التربية الرياضية، جامعة كفر الشيخ، ٢٠١٧م.

٢٩- وليد سالم الحلفاوي: التعليم الإلكتروني تطبيقات مستحدثة، القاهرة، دار الفكر العربي ٢٠١١م.

٣٠- ياسر خضير الحميداوي: التدريب الإلكتروني لتنمية المعلمين المهنية، السحاب للنشر والتوزيع، القاهرة، مصر ٢٠١٧م.

ثانياً: المراجع الأجنبية

31- Lewis, An (2006): To create a profession supporting Teaching as professionals, A report of the AASCU task force on professional Development for teacher ERIC NO 543926, China.

- 32- Mantyla, K. & Gividen, R. (2006): Effectiveness Design of Training courses via computer networks, Computer & Education, Vol. 46, Issue 2.

ثالثاً: مراجع الأنترنت

- 33- http://emag.mans.edu.eg/endex.php?sessionID=13,page=newhttp://www.schoolarabia.net/tqanyat_ta2alum/webquest/webquest.htm
- 34- (www.emag.mans.edu.eg)