

## "دراسة مقارنة بين طرز فن الروكوكو لإبتكار تصميمات المعلقات النسجية المعاصرة"

### A comparative study of the rococo art styles for creating contemporary textile hangings designs

أ.د / سهير محمود عثمان

أستاذ التصميم المتفرغ بقسم طباعة المنسوجات والصباغة والتجهيز , كلية الفنون التطبيقية / جامعه حلوان، Sohair-52@hotmail.com

أ.د / سحر أحمد إبراهيم

أستاذ التصميم بقسم طباعة المنسوجات والصباغة والتجهيز , كلية الفنون التطبيقية / جامعه حلوان، Saharaim25@gmail.com

الباحثة / إيناس محمود على النمر

مهندسة تصميم طباعة منسوجات – بكالوريوس كلية الفنون التطبيقية - جامعة حلوان، 0115479696z@gmail.com.

#### كلمات دالة :Keywords

فن الروكوكو  
Rococo Art  
طرز الوصاية  
Regency  
طرز لويس 15  
Louis 15th  
طرز لويس 16.  
Louis 16th

#### ملخص البحث :Abstract

بما أن للفن وظائف إجتماعية وتطبيقية ،إذن أصبح التصميم والتجميل غاية هامة وضرورة ملحة في كل الأماكن وكل العصور وخاصة في هذا العصر لإثراء الغرض التجميلي الذي يبعث البهجة والطاقة الإيجابية في النفوس ،ونظراً لندرة المعلقات الجدارية في المنشآت والمؤسسات الإدارية بما تحمله من القيم الفنية والجمالية، وما له من بالغ الأثر السلبي على العاملين والمتفردين عليها في كل الأوقات ، لذا وجد أنه من الضرورة الوقوف حول هذه الظاهرة، خصوصاً في عصرنا هذا ونحن نرى الرقي والجمال يملئ دروب العالم من حولنا نحن أحفاد من أثروا بفنونهم كل بلاد العالم؛ ومن هنا كان لابد من خلق معالجات معاصرة بواسطة المعلقات النسجية ذات الصفات الملائمة لهذا الغرض لسد هذه الفجوة فقد أصبح التجميل في أماكن العمل أحد مقومات نجاح المؤسسات. والمعلقات النسجية من أهم وظائفها تجميل وتزيين الحوائط ، وهي من الأساليب التطبيقية والتصميمية ذات الدور البارز في الديكور والربط بين عناصر المكان لإثارة ودعم الشعور بالبهجة والنشاط والتحفيز على الإنجاز وبالتالي تحسين الأداء، فلتحقيق ذلك وقع الاختيار على "فن الروكوكو" كأحد الفنون التراثية الأوربية الهامة للمساهمة في خلق المعالجات التصميمية المعاصرة الملائمة للمعلق النسجي الجداري ،والإستلهام من القيم الزخرفية لهذا الفن "الروكوكو" كقيمة كلاسيكية هامة ذو الأسلوب الفريد من نوعه في الرقة والاناقة الذي أثرى فنون (التصميم الداخلي) من خلال الأهتمام بزخرفة القصور والبيوت باستخدامه المبهج للخطوط المنحنية والحلزونية والأصداف وغيرها لزخرفة وتزيين الأثاث؛ وقد أنطوى في طبائعه على عدة طرز هامة في صناعة الأثاث حيث يقوم البحث بعمل دراسة مقارنة بين هذه الطرز وإبراز أهم سماتها مع توضيح الفروق بينها . وقد توصل البحث بعد الدراسة إلي إيجاد حلول معاصرة لتصميم طباعة المعلقات النسجية عن طريق تكنولوجيا الطباعة الرقمية الحديثه ..

Paper received 6<sup>th</sup> June 2020, Accepted 26<sup>th</sup> July 2021, Published 1<sup>st</sup> of September 2021

#### مقدمة Introduction :

يعتبر فن الروكوكو "Rococo" الذي نهتم بدراسته في هذا البحث وإبراز قيمه وسماته إتجاهاً فنياً يرجع إلى الأصول الكلاسيكية ، وقد بدأ انتشار هذا الإتجاه الفني كوجه جديد لعصور النهضة في فرنسا في بداية القرن الثامن عشر عام 1715م ، وقد ساد فن "الروكوكو" في معظم الأقطار الأوربية حيث نشأ وازدهر في فرنسا ، كما شاع في ألمانيا بشكل كبير إلا إنه اختفى من فرنسا بعد قيام الثورة الفرنسية عام 1789م. وكان ظهوره رد فعل على حياة النبلاء الأرستقراطية المترفة، والمبالغة والأفراط في الزخرفة والزينة في واجهات القصور الخارجية التي سادت في عصر لويس الرابع عشر. وهو طراز ذو أسلوب فريد من نوعه في الرقة والاناقة ؛ ويعد أمتداد لفن "الباروك" ولكن بسمات فنية أكثر رقة. من أبرز فناني هذا الطراز المصور "واتو" (1684-1721م) الذي ساهم بأسلوبه المبتكر الذي أبتدعه في أعماله بالتحول نحو هذا الأسلوب الجديد في الفن؛ وأيضا فرنسوا بوشيه (1703-1770م)، وشاردان (1699-1779م) وآخرين ممن برزوا في هذا العصر. أثرى هذا الفن الديكور الداخلي من خلال الأهتمام بزخرفة القصور والبيوت والمنازل من الداخل باستخدام الخطوط المنحنية والقواقع والمحار ، كما برز أهتمام فن "الروكوكو" بطرق وأساليب صنع وزخرفة الأثاث ، وكذلك القطع الفنية التي تزين بها القصور والمنازل كالمرابا والساعات وغيرها، كما أهتم بالتصوير والنحت والخزف وبرع فنانيه في أعمال الحفر (تقنية الحفر ثم الطباعة). (روكوكو – المعرفة، October 24, 2017) وقد تم الأستلهام من فنون زخارف طرزه الفنية المتنوعة والمتعددة لخلق معالجات تصميمية معاصرة تصلح لإثراء تصميم المعلقات

النسجية التي لها دور هام في تجميل المنشآت والمؤسسات مما يكون له من أثار إيجابية على العاملين تنعكس على أدائهم وأنتاجهم وذلك لما تمتاز به هذه الزخارف من قيم جمالية وفنية متميزة وكذلك عناصر تشكيلية ثرية ، لذلك تمت الدراسة بالتحليل والتفصيل لأهم الزخارف وإبراز خصائص وسمات كل طراز مع عمل مقارنة بين طرز الأثاث التي أحتواها، ثم تنفيذ التصميم بأسلوب الطباعة الرقمية لتحقيق أعمال فنية بروية معاصره وإثراء مجال تصميم طباعة المنسوجات بصفه عامة .

#### مشكلة البحث : Statement of the problem

نظراً لندرة المعلقات الجدارية في المنشآت والمؤسسات الإدارية بما تحمله من القيم الفنية، والجمالية، والتشكيلية، وما له من بالغ الأثر السلبي على العاملين والمتفردين عليها ،لذا وجد أنه من الضرورة تحديد مشكلة البحث في التساؤلات التاليه :

1- كيف يمكن الإستلهام من القيم الزخرفية لأعمال الفنية من طراز "الروكوكو" كقيمة كلاسيكية هامة لتلائم مع إبتكار تصميمات تلائم المنشآت الإدارية و تبرز القيم الزخرفية بشكل ومعاصر.

2- كيف يمكن توظيف العناصر الفنية من عصر الروكوكو في معلقات نسجية لتجميل المنشآت الإدارية.

#### هدف البحث :Objective

يهدف البحث الى:

إبتكار تصميمات معلقات تلائم المنشآت الإدارية الجديدة مستلهمة من عناصر "الروكوكو" الكلاسيكية وذلك من خلال الدراسة المقارنة بين طرز الأثاث المتعددة لفن الروكوكو.

أراد الفنانين الخروج عن قيود الباروك الذي سبق الروكوكو وعن زخارفه الكثيفة الثرية والميل إلى البساطة والرقّة في الزخرفة؛ ثم ما لبثت التغييرات الإجتماعية والسياسية التي جرت حينذاك والرغبة في الاستقلال عن الصور الفنية الملكية وكذلك التخلي عن أسلوب الباروك الذي كسى وجهات القصور خارجياً وأيضاً الرغبة في الاهتمام بالديكور والتزيين الداخلي، أن أدى إلى الانتقال إلى آخر مرحلة من عصور النهضة وهي طراز الروكوكو. فكان موت الملك لويس الرابع عشر في 1715م بمثابة الفرصة الذهبية التي أغتتمها الجميع، الفنانين والأدباء والموسيقيين للتحرك من قيوده، تزامن مع ذلك تغيرات فكرية وفلسفية وثقافية هامة (كحركة التنوير وبزوغ فجر عهد الوصاية) في فرنسا ومعظم أوروبا. فأصبح الروكوكو هو الطراز الرئيسي خلال القرن 18، ويتميز بالرقّة في الأسلوب والتعبير، ولكنه لا يزال فناً راسخاً ومتمثلاً بالأناقة في أساسه. وقد كان المصور الكبير (Antoine Watteau أنطوان واتو 1684-1721م) بأعماله المبتكرة على رأس هذا التحول نحو أسلوب الروكوكو الجديد حيث وصفته (نعمت إسماعيل عام 1976م، 199) بأنه الراعي الرسمي لهذا الطراز وسار على نهجه العديد من الفنانين مثل بوشيه وشاردان وغيرهم. (د. ثروت عكاشة، الطبعة الثالثة 2011، ص9)

أهتم الفنانين في هذا العصر بموضوعات جديدة تمس ظروف المجتمع، إلى جانب تصوير حياة المجتمعات الأرستقراطية بحفلاتها، والموضوعات التي تدور حول المرأة، فإذا الحب يغدو أحد أهم الموضوعات الشعاعية المميزة لطراز الروكوكو التي شاعت في فن التصوير وأستخدمت الألوان الزاهية الخفيفة، كالرمادي، والفضي، والأخضر المخفف والوردي وقد - (century French art 18 wikipedia) ظل الروكوكو يزدهر وتميماً، وتألّقاً وسحراً، ولكنه كذلك ازداد رقة ولطف، (ترجمة الباحثة

#### أهمية طراز الروكوكو\*:

- 1- اهتمامه وأقتحامه القوى للفراغات الداخلية في العمارة (التصميم الداخلي والأثاث)، ولاسيما في القصور والبيوت وانتقاله إلى الأشياء والحلي، بل وصل إلى الملابس وتصنيف الشعر وتزيين الوجوه، وعلى الجدران والسقوف.
- 2- انتشار الموضوعات الخيالية بألوان زاهية، وتوزعت الإطارات والمراميل والتحف كما الأثاث والمناضد والثريات، وكلها تحمل هذا الطابع الزخرفي الصدفي والخطوط الزخرفية المنحنية.
- 3- حلت الأنافة محل الكثافة (سمة الباروك)، وحلت الألوان الشفافة محل الألوان الذهبية.
- 4- أنتشار الصالونات التي تستقبل عليّة الجمهور حافلة بالزخارف والرسوم التزيينية، تعبيراً عن الترف لأرضاء الأثرياء.
- 5- بدلاً من الاهتمام بالواجهات الأرستقراطية أهتم النبلاء بزخرفة منازلهم من الداخل.
- 6- ظهور الاهتمام بالموضوعات الدنيوية التي تقوم على الرحابه العاطفية كأنعكاس لفكر عصر التنوير. (\* مستخلص)

#### سمات طراز الروكوكو

- (1) هدفه الأساسي هو المتعة والترفيه والاستحواذ على استحسان المجتمع الطبقي الجديد.
- (2) احتلت المرأة في هذا العصر مكانة عالية في المجتمع وحظيت باهتمام كبير من قبل الفنانين. ابتداء من المعماري إلى الصانع الدقيق فكانوا يصوغون الحياة بأكملها على هواها.
- (3) اتسم طراز الروكوكو بأنه فن ذو طابع دنيوي سقط منه كل إدراك للمقدسات والتخليق فيما وراء الطبيعة والحب والغزل. بما فيها الأساطير القديمة رغم أن آثاره ظهرت في التصوير والنحت ولكنها اتخذت شكلاً دنيوياً مسرحياً (\* مستخلص).
- (4) تفضيل اللون والظل في التعبير على الخط العظيم الثابت، وكذلك تفضيل النزعة الحسية والوجدانية في هذا الفن.

#### أهمية البحث Importance:

إثراء مجال تصميم المعقّات النسجية الطباعية من خلال دراسة طرز فن "الروكوكو" للقيام بدور إيجابي تجاه المؤسسات الإدارية محاولة لتحسين الأداء الوظيفي للعاملين.

#### منهجية البحث Methodology:

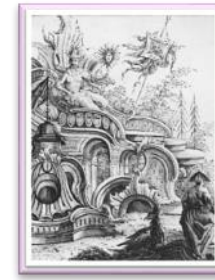
- \* **المنهج الوصفي التحليلي:** من خلال الدراسة الوصفية التاريخية التحليلية لنماذج من طرز فن الروكوكو.
- \* **المنهج التجريبي:** من خلال التجارب الإبتكارية لتصميمات تصلح للطباعة كمعقّات نسجية كلاسيكية معاصرة.
- \* **المنهج التطبيقي:** من خلال تنفيذ طباعة هذه التصميمات بتقنية الطباعة الرقمية.

#### أولاً الأطار النظري للبحث Framework Theoretical:- " فن الروكوكو":

يخطئ الكثير حين يظن أن فن "الروكوكو" أحد الفنون المعاصرة الغير شائعة وليدة العصر الحديث، ولكن الحقيقة أنه ينتمي إلى الفنون التراثية الأوربية التي عرفت بعصور النهضة، فهو ثالث هذه العصور الفنية الهامة ذو الأصول الكلاسيكية، بما في ذلك الرسم والديكور والعمارة والأدب والموسيقى والمسرح. وهو آخر طراز فني شامل في أوروبا الغربية نشأ وتطور في فرنسا ثم أخذ ينتقل في جميع أنحاء أوروبا خاصة ألمانيا وإيطاليا والنمسا، مشاع بين جميع الفنانين الموهوبين منذ 1715م إلى 1781م أي خلال القرن الثامن عشر. (artsofrenaissance.com)



شكل (1) يوضح بعض الأصداف  
<https://ar.aliexpress.com/item>



شكل (2) الأستلهام من الأصداف والخطوط المنحنية في أحد الأعمال المنفذة بتقنية الحفر ثم الطباعة

<https://www.marefa.org>

#### المقصود بالروكوكو:

نشأت تسمية هذا الطراز الفني "الروكوكو" بهذا الاسم نتيجة لتميزه بالزخارف ذات الخطوط اللولبية المنحنية المحاكية لأشكال القواقع، والأصداف، والمحار، والأوراق النباتية، والتشكيلات اللهيبييه المجردة أو الموحية بأشكال الصخور في الكهوف والمغارات كما يوضح شكل رقم (1)، و(2) السابقين حيث اشتقت كلمة "روكوكو" من كلمتين فرنسيتين، الأولى هي "Rocaille" وتعني الصخرة، والثانية "coquille" بمعنى المحارة أو الصدفة غير المنتظمة الشكل التي كانتا من أكثر الصيغ الزخرفية في فن الروكوكو حينذاك. (<http://www.marefa.org>)

نشأة فن "الروكوكو":

ظهر بشكل رئيسي في الربع الثاني من القرن الثامن عشر (1723 – 1750م) وأصبح أكثر أصالة وزخرفة وحيوية عن سابقه، وهو من أبداع ما قدمت فرنسا من طرز، ولقد تزامن ذلك مع حكم الملك لفترة طويلة جداً (1715 – 1774م) والتي أنقسمت الى فترتين الأولى في مطلع القرن 18 حتى منتصفه، والثانية في النصف الأخير منه. وقد كان لويس 15 جريئاً جداً ميالاً للاداب والفنون، شهد عهده عودة نجاح في الأثاث الذي تميز بالسحر والاناقة والرقه (www. Hisour.Com)



شكل رقم (4)، " طراز لويس الخامس عشر " الصالون البيضاوى فى أوتيل دى سوبيز (المحفوظات الوطنية الأن)، باريس (1735- 1740)  
[https://es.wikipedia.org/wiki/Estilo\\_Luis\\_XV](https://es.wikipedia.org/wiki/Estilo_Luis_XV)  
 أطلق على هذا الطراز أسم " طراز المحار والأصداف " لأنه أستلهم وحداته من الطبيعة حيث المحار والأصداف " Coquille et Rocaille " وأيضاً أوراق الشجر وقد تجلى فى عام 1730م على أيدي الفنانين بينو، وميسونيه ومعاصريهم ومن تلاهم من مصممي ونجاري الأثاث المهورين أمثال "جان بوكو Jean Boucau"، و"لوى كريسون cresson"، و"جان باتيست كريسون"، و"جوردان Gourdin" (سماع محمود حسين، 2008، 127)، (artsofrenaissance.com) وغيرهم كما يتضح من شكل (5) التالي.



شكل رقم (5) نموذج من زخارف الروكوكو التي تتوسط الإطار الخشبي الأمامي لجلسة مقعد طراز لويس 15 يوضح الأستلهام من المحار والأصداف. (artsofrenaissance.com)  
 - تنوعت أشكال المقاعد والأرائك، حتى كاد يكون لكل وضعية جلوس نمطها الخاص. وتميزت الكمودات والطاولات والمكاتب بأناقة وبراعة فائقة فى هذا الطراز لدرجة أثرت فى فن التصميم والديكور الداخلى وعاشت حتى وقتنا هذا.

### 2-1- خصائص الأثاث فى طراز لويس الخامس عشر:

- 1- تضائل حجم المقاعد لمجاراة "المقياس الأنسانى" بعد أن غدا الهدف منها توفير الراحة للنخبة المغمرة بمتع الحياة، وأناقة المظهر.
- 2- تميز أثاث هذا الطراز بالسحر والأناقة والرقه؛ مع غزارة المنحنيات، زين بزخارف برونزيه بطرق طراز الروكوكو.
- 3- إنفرد بإبتكار أشكال جديدة للمقاعد والأرائك المريحة مثل مقاعد الملكة والتابوريه ومصفف الشعر (مقعد التزيين) والأريكة العثمانية (التركواز) التي تم زخرفتها بالمنحنيات

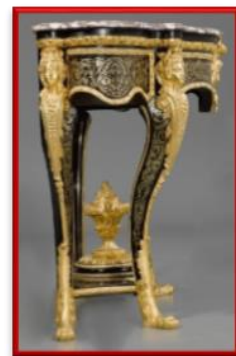
- (5) سيطرت فيه رقة الألوان الطباشيري، وحلت محل تيه الذهب والأرجوان.
- (6) الأسلوب المتنقن فى الأداء ظل ثابتاً فيه كأبرز سماته، وشقت سمات الذوق البرجوازي طريقها فيه تدريجياً. تطورت طرز أثاث الروكوكو خلال القرن 18 وازدهرت وتنوعت باختلاف الملوك الذين جلسوا على عرش فرنسا التي أنجبت للعالم هذه الطرز الفنية الرائعة، والتي اكتسبت أسمائهم نظراً لما تركوه من بصمات بارزة أثرت وميزت كل طراز فنى على حده، والتي لاتزال بصماتها تؤثر فى صناعة الأثاث فى كل أنحاء العالم حتى وقتنا هذا.

### 1- طراز الوصاية Regency مطلع القرن الثامن عشر (الربع الأول من القرن 18):

هو أسلوب فنى أنتقالى فى أوائل القرن الثامن عشر يعبر عن الفترة بين الباروك الذى ميز عهد لويس 14، والروكوكو الذى ازدهر فى عهد لويس 15 وذلك عندما تولى الوصى الذوق "فليب دو أورلينز" حكم فرنسا نتيجة لوفاة عمه لويس 14، حيث كان الأبن والوريث لويس 15 لم يتجاوز الخامسة من عمره، وذلك منذ عام 1715م إلى عام 1723م.  
 - كان الذوق فى شخصه وعاداته ناقما على نظام عمه لويس ميالاً إلى التجديد والأنتقال إلى طراز الروكوكو. (فليب دى أورلينز، موسوعة المعرفة)  
 - نقل الحكومة من فرساي إلى باريس وأقام فى "الباليه رويال" فأنزل الفن من وقار لويس الرابع عشر الكلاسيكى وجعله أكثر خفه ورشاقه وأسبغه على روح العاصمه الجديدة (باريس).  
 - نبذ الفخامة والضحامة ومواضيع التصوير التقليديه - مواضيع الدين أو التاريخ أو الأساطير - بل فضل القطع الصغيرة ذات الصبغة المتقنه التي تغرى الأعين مثل علب الحلوى المرصعة بالجواهر والأنبه الفضية، والطاسات الذهبية والخزفيات الصينيه الغريبة الأشكال.  
 - أصبح الولع بالصفى البديع، والألوان الزاهية وتطورات التصميم المدهشة، طابعاً لطراز الوصاية.  
 أختفت الأركان، ونقشت الحلوى والقوالب المعمارية فى إسراف، وهجر النحت فخامة فرساي الأوليمبية إلى صور أصغر، صور الحركة الرشيقه.

### 1-1- خصائص الأثاث فى طراز الوصاية Regency:

أصبح الأثاث أخف بكثير وأكثر زخرفة مع الرقة، وتجنب الأثاث الزوايا القائمة وباتت الزوايا كلها منحنية حيث أستهدف الراحة أكثر من الوقار وقد أرسى "شارل كرسان" كبير نجاري الوصى طراز أثاث عصر الوصاية بما حوى من مقاعد وموائد، ومكاتب وخزائن ذات أدراج و مرايا تسطع بتطعيم الصدف وتشرق بالجمال. (أنطوان واتو، موسوعة المعرفة)

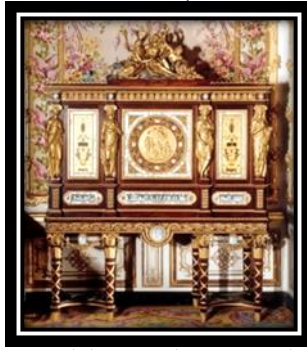


شكل (3) منضدة وتفصيل من الزخارف التي تزيينها - طراز الوصاية  
<https://www.kollerauktionen.ch/en>

### 2- طراز لويس الخامس عشر XV (1723-1774م):



رصينه مراعيًا التماثل والتراصف وذلك بتكرار صيغة زخرفية صغيرة تصطف على امتداد الشرائط أو الأفاريز الأفقية والرأسية (منار محمد ماهر, 2021, 83).



شكل (7) خزانة المجوهرات الخاصة بالملكة ماري أنطوانيت من داخل غرفتها

بقصر فرساي - طراز لويس 16

<http://www.meuble-magazine.com/mobilier-chateau-versailles>

### 3-1- خصائص الأثاث في طراز لويس 16 \*

- 1- عودة الخطوط المستقيمة والزوايا القائمة الكلاسيكية ولهذا ظهرت الأعمدة الرومانية في قطع الأثاث في هذا الطراز.
  - 2- أخذت مساند ظهر المقاعد أشكال جديدة (مستطيل - مربع - بيضاوي - آله موسيقية).
  - 3- وجود حفر أعلى الأعمدة في قطع الأثاث على شكل وردة وهذا ما ميزه عن حفر الأعمدة الموجود في الطرز الأخرى.
  - 4- اختلف شكل أرجل الأثاث من حيث الإنحناء والتقوس، فعمدت إلى الإستقامة بأشكال أسطوانية أو مربعة مزينة بزخارف رقيقة كما يوضح شكل (7).
  - 5- أخذت أطراف نهايات الأرجل أشكالاً مربعة وأسطوانية، ثم تطورت وأستبدلت بأرجل طراز لويس 15 المستديرة الرشيقة ذات الأضلاع وقوائم الطي والغزلان.
  - 6- تنوعت ألوان الأثاث كثيراً بين الفاتح والباستيل والداكن وظلت المقاعد والأرائك تتهب بالذهب المفرط الباهظ النفقات. (\*مستخلص)
- وقد تم عمل الدراسة المقارنه بين طرز أثاث فن الروكوكو الثلاثة كما توضح الجداول التالية:

والمخنجات العكسية المأثوره في طراز لويس 15 والتي أزداد تقوسها عن المؤلف .

- 4- أخذت أرجل الأثاث من أرائك ومقاعد وموائد وصوانات وخزانات وكمودات ومكاتب شكل أفواس منفرجه شئاً ما أو شكل شبيه بحرف (C) يستطرد امتداده في منحنى عكسي ليشكل حرف (S).
- 5- إزداد تنوع ألوان الأثاث مع استخدام خشب الأمانت الأرجواني، وخشب الباليساندر وخشب الورد، إلى غير ذلك من أنواع أخشاب التطعيم والتلبيس التي تعطي إنطباعات لونية متنوعة وجذابه.
- 6- شاعت أخشاب التجليد placage المغطاة بالصيغ الزخرفيه النباتيه والهندسيه والموسيقية.
- 7- زيادة الأقبال على طلاء " بالك " ذو الزهء والحيوية كما أسترجع الطلاء بالبرنيق "vernis" حظوته من جديد بعد أن كان قد فقدها قليلاً فمضى يغشى أخشاب المقاعد والأرائك وقطع الأثاث بألوانه الرقيقة المتناغمة.
- 8- قصرت أرجل المقاعد وتقوست ظهورها لتناسب شكل الجسد الأنساني وحجمه.
- 9- تم إعادة تصميم الأثاث ليحتل كل مساحة الغرف .
- 10- تم طلاء الخشب بألوان ناعمة (الوان الباستيل والوردي والكريمي).
- 11- الأهتمام بالتجانس اللوني الذي وجد عن طريق تناسب تنوع الألوان في الأخشاب مع كسوة المقاعد والمعلقات الحائطية؛ وقد أستخدم بصفه دائمة كل من الأصفر والفضي، الأزرق مع الأبيض، والأخضر مع الأزرق أو الأخضر مع البنفسجي (\*مستخلص).

### 3- طراز لويس السادس عشر XVI (أواخر القرن الثامن عشر):

تولى الملك لويس السادس عشر حكم فرنسا من الفترة 1774م إلى 1793 وقد حظيت هذه الفترة بتصميمات الديكور الداخلي التي أبهرت الجمهور بمقاييسها وثرانها وجمالها. وقد اختلف أسلوب طراز لويس 16 عن طراز لويس 15، فهو يرفض أشكال الروكوكو المميزة لطرز لويس 15 والذي يعد أبداع ما قدمته فرنسا من طرز الأثاث ويعود إلى الصيغ والزخارف الهندسية المستوحاه من الكلاسيكية الرومانية واليونانية حيث تراجعت زخارف الصيغ النباتية عن مواقعها لصالح الصيغ الهندسية والمعينات والدوائر والبيضاوي والمستطيلات في تشكيلات

م	أوجه المقارنه	طرز الوصاية	طرز لويس 15	طرز لويس 16
م	أوجه المقارنه	1715 - 1723 م	1723 - 1774م	1774 - 1793 م
أولاً	الحقبة الزمنية	1715 - 1723 م	1723 - 1774م	1774 - 1793 م
ثانياً	ملاحج الأسلوب	انزل الفن من وقار لويس 14 الكلاسيكي وجعله أكثر خفه ورشاقه - أصبح الولوج بالفصل البيبع، والألوان الزاهية وتطورات التصميم طابعاً له - أصبح الأثاث أخف بكثير وأكثر زخرفة مع الرقة، وتجنب الأثاث الزوايا القائمة وأستهدف الراحة أكثر من الوقار - أستجبت به خطوط ناعمة منحنية وتقوسات كانت بدايه لعصر لويس الخامس عشر.	في الربع الثاني من القرن 18: - أصبح أكثر زخرفه وحيويه عن طراز الوصاية - أستلهم وحداته من الطبيعة حيث المحار والأصداف والأوراق النباتية	- العودة إلى الصيغ والزخارف الهندسية المستوحاه من الكلاسيكية الرومانية واليونانية - أستخدام الخطوط المستقيمة، مستمدين صيغهم الزخرفية من الطرازين الدوري والكورنثي
			شكل (1) نموذج من زخارف الروكوكو التي تنوسط الإطار الخشبي الأمامي لجلسة مقعد طراز لويس 15 يوضح الأستلهم من المحار والأصداف (artsofrenaissance.com) - أهتم بالزخارف الرقيقة الناعمة في	شكل (2) يوضح الوريدات الزخرفية الكلاسيكية أعلى مسند ظهر أريكة ماري (https://www.ebanisteriarestauracion.com/en/vira/jean-baptiste-claude-sene-ebanista)

	<p>الأثاث مع صغر في حجم القطع. - أكدت خطوطه المنحنية سيادة الطراز المحارى "الروكوكو" بأشكاله الحلزونية والأصداف والحلقات وتموجات الأرابيسك. - وصفت الزخرفة الداخلية بالمتناظرة والمتوازن و تميزت بالمنحنيات المتعرجة والمضادة، في أنماط زهرية ونباتية مطبقة على لوحات الجدران مع ميداليات في المركز. <b>في النصف الثاني من القرن 18:</b> بعد عام 1750م كانت التصميمات والقوالب على الجدران الداخليه بيضاء أو باهتة اللون ، مزينه بالأكاليل المنحوتة ، والورود ،والكنوز ، وتحولت الزخرفة إلى الزخارف الأغرقيه الكلاسيكية والأشكال الهندسية وأكاليل من أوراق البلوط ،والزهور.</p>			
<p>شكل (3) طاولة كتابه(مكتب) – جان هنرى ريزونيه -صنعه للملكة ماري أنطوانيت 1780 - 1785 - (French_Royal_Furniture_in_The_Metropolitan_Museum_of_Art)</p>			<p>1- الشكل</p>	
	<p>شكل (3) يوضح فوتى موديل الملكة من خشب الزان المطلي(1763-1765)، طغت الزخارف الكلاسيكية المحدثة على النسق الزخرفي، كثافة الحفر فوق صدر جلسة المقعد وتفرغ الحفر أعلى مسند الظهر من أعمال لوي ديلاونوا. (ثروت عكاشة، فنون عصر النهضة 3- الروكوكو، الهيئة المصرية العامة للكتاب الطبعة الثالثة، 2011)</p>	<p>شكل (2) يوضح فوتى من عمل لوي كريسون الأرجل يرتكز قائم مسند الزراع على مكعب صغير أوسطه وردة محفورة- الأرجل ملتفة للداخل (1740-1730). (<a href="https://thecarycollection.com/products/lart-du-siege-au-xviii-siecle-en-france">https://thecarycollection.com/products/lart-du-siege-au-xviii-siecle-en-france</a>)</p>	<p>ثالثاً المقاعد</p>	
<p>أخذ شكل إطار مستطيل أو شكل جامة بيضاويه أو ، مستديرة مقعر الشكل أحياناً وأحياناً أخرى مسطح</p>  <p>شكل (5) يبين مسند مقعر ظهر بيضاوى الشكل -قصر فرساي (<a href="https://mobile.twitter.com/interior_">https://mobile.twitter.com/interior_</a>)</p>	<p>أ- مقعد الفوتى موديل الملكة =مسند الظهر مسطح. ب- مقعد موديل البرجير =مسند الظهر يحيطه جانبان متصلان به ج- فوتى التزيين أمام المرآه =مسند الظهر منخفض د- التابوريه = بدون مسند هـ - الكابوسين = مسند الظهر من القش بشكل أسطواني و- مقعد بصاص للنساء = مسند الظهر منخفض قصير ز- مقعد بصاص للرجال = مسند الظهر مرتفع نصف بيضاوى ح- مقعد ركنى(للأركان) = مسند الظهر على شكل زاوية للخارج</p>	<p>منحني مائل إلى الخلف قليلاً</p>	<p>2- مسند الظهر</p>	

<p>sara/status/949712829363507201)</p> <p>زاد الأهتمام بتنجيد المقاعد مع استمرار إضافة وسائد الأذرع وأحياناً مع جلسات المقاعد</p>	<p>تراجعت قوائم مساند أذرع المقاعد الأصغر حجماً إلى الوراء في عام 1725م حتى يتسنى للنساء بسط ثيابهن بسهولة مع استمرار إضافة الوسائد للأذرع وجلسة المقعد خاصة في موديل البرجبر.</p>	<p>أضيفت الوسائد المرنة لمسند الذراع وأحياناً لجلسة المقعد</p>	<p>3- جلسة المقعد والأذرع</p>
<p>اتخذت أشكال مستقيمة ومخروطية ذات مقطع مربع أو دائري أو على شكل أسطوانة ،مع استخدام الخطوط المستقيمة الغائرة بطول الأرجل للتزيين والمكعبات العريضة التي تعلو أعمدة الأرجل</p>  <p>شكل (7) رسم تخطيطي يوضح سمات أرجل المقاعد</p> <p>(<a href="https://www.pinterest.com/pin/552324341775109062">https://www.pinterest.com/pin/552324341775109062</a>)</p>	<p>أخذت أرجل المقاعد شكل أقواس منفرجة شيء مما شبيه بحرف (سي) يستطرد امتداده في منحني عكسي ليشكل حرف (أس) .</p>  <p>شكل (6) رسم تخطيطي يوضح سمات أرجل المقاعد</p> <p>(<a href="https://web.facebook.com/interior.designer.alaa/photos">https://web.facebook.com/interior.designer.alaa/photos</a>)</p>	<p>- تغيرت الأرجل وأصبحت نحيلة ذات إنحناءات ناعمة للخارج وأحياناً تلتف كعوب الأرجل للداخل -زادت الزخرفة على الأرجل بالحفر البارز - أضيفت الدعائم التي على شكل حرف X</p>	<p>4- أرجل المقاعد</p>
<p>تعددت الألوان كثيراً وظلت المقاعد والأرائك تنيه بالتذهيب المفرط الباهظ النفقات</p>	<p>الألوان الفاتحة والباستيل والوردي والأبيض والأزرق والكريمي ،زيادة الزخرفة والتزيين بالطلاء المذهب</p>	<p>الألوان الداكنة(البنى) مع الميل إلى التذهيب</p>	<p>5-ألوان الطلاء</p>
<p>- أقتصر استخدام الصبغ الزخرفية على تجميل الأفاريز والإطارات بعناصر الزخارف الكلاسيكية تنصدها جميعاً أوراق الأكانثا -توزيع الزخارف مراعيًا التماثل والتراصف وذلك بتكرار صيغة زخرفية صغيرة تصطف على امتداد الأفاريز الأفقية والرأسية حول قاعدة جلسة المقعد أو إطار مسند ظهره، مرصعين زوايا المقاعد بوريدات عند ملتقى كل أفريز بالأخر كما يبين الشكل التالي:</p>  <p>شكل (10) يبين التزيين بالوريدات عند التقاء الأفاريز وأصطفاف النقوش على الأفاريز.</p> <p>(<a href="https://www.pinterest.com/mzaheerawan/awan">https://www.pinterest.com/mzaheerawan/awan</a>)</p> <p>- استخدام الخطوط المستقيمة، مستمدين صيغهم الزخرفية من الطرازين النوري والكورنتي ، - ظلت المقاعد والأرائك تنيه بالتذهيب المفرط - تراجعت زخارف الصبغ النباتية عن مواقعها لصالح الصبغ الهندسية والمعينات والدوائر</p>	<p>- زادت الزخارف الرقيقة الناعمة و تضائل حجم المقاعد لمجاراة المقياس الانساني فقد أصبح الهدف منها توفير الراحة مع أناقة المظهر. - تميز بالخطوط المنحنية والحلزونية والأصداف والحلقات وتموجات الأرابيسك. - تميزت الزخرفة بالمنحنيات المتعرجة والمضادة، في أنماط زهرية ونباتية. استخدام الطلاء المذهب في المقاعد.</p>  <p>شكل (9) فوتي ركني من خشب الزان المذهب -كينيبير فوليو 1750 (ثروت عكاشة، فنون عصر النهضة 3- الروكوكو، الهيئة المصرية العامة للكتاب، الطبعة الثالثة، 2011)</p>	<p>- أصبح أكثر زخرفة مع الرقة، وتجنبت المقاعد الزوايا القائمة. - أستجندت بها خطوط ناعمة منحنية وتقوسات كانت بدايه لعصر 15. شكل (8) يبين فوتي طراز الوصاية تجمل زخارف المحار والأصداف أعلى مسند الظهر وشريط جلسة المقعد -لوي كريسون - 1740 (artsofrenaissance.com)</p> 	<p>6- السمات الفنية والزخرفية للمقاعد</p>

<p>والبيضاوى والمستطيلات.</p> <p>- تميزت النقوش المحفورة بأنها أقل بروزاً من مثيلاتها في طراز لويس 15.</p> <p>- الحفر على الأرجل من أسفلها لأعلىها وجميع الإطارات والأفاريز</p>	<p>- الحفر البارز علي جانبيين إطار مسند الظهر ومنتصفه وشريط جلسة المقعد.</p>	<p>- الحفر البارز علي إطار مسند الظهر ومنتصفه وشريط جلسة المقعد.</p>		
 <p>شكل (13) يبين أختلاف الشكل والزوايا للأرائك</p> <p>- التركيز على الخطوط المستقيمة والزوايا القائمة.</p> <p>(<a href="https://htdeco.fr/es/blog/Mueble/sofa-Louis-XVI">https://htdeco.fr/es/blog/Mueble/sofa-Louis-XVI</a>)</p> <p>- زيادة الأهتمام بأعمال التنجيد والمفروشات كما أصبحت الخلفية جزءاً هاماً في التصميم الداخلي نظراً للأستلهم من الأرائك التركية ثلاثية الستائر.</p> <p>- غلب على الأرجل الأستقامة كما أتخذت أشكال مخروطية ذات مقاطع مربعة أودائرية أو على شكل أسطوانة، مع أستخدام الأخاديد الطولية الغائرة للتزيين، والزخارف الكلاسيكية - تعلو أعمدة الأرجل المكعبات المحتوية على زهور صغيرة كلاسيكية كما بين شكل (10).</p> <p>- الحفر على الخشب أقل بروزاً من طراز لويس 15</p>  <p>شكل (14) أريكة موديل تركي - غرفة نوم مارى أنطوانيت - قصر التريانون الصغير (<a href="http://ar.todowebmedia.com">ar.todowebmedia.com</a>)</p>	 <p>شكل (12) أريكة موديل السلة (artsofrenaissance.com)</p> <p><b>الربع الثاني من القرن 18</b></p> <p>- هدفها توفير الراحة والمتعة والأسترخاء للجالسين</p> <p>- أتخذت الأرائك أسماء عديدة مثل الأريكة "التركواز أى التركية Turquoise" و"الدوشيس أى الدوقة duchesse" و"الشيزلونج Chaiselongue"</p> <p>- الخطوط والزوايا منحنية وتميزت بالزخارف الرقيقة الناعمة من عناصر المحار والأصداف المبتكرة مع تشكيلات نباتية وزهرية،</p> <p>- كثرة الحفر البارز علي أطر وأرجل الأرائك.</p> <p>- زيادة أحناء الأرجل وألتفافها للخارج</p> <p><b>النصف الثاني من القرن 18</b></p> <p>منذ عام 1750 صارت الأريكة عنصراً ثابتاً في الدور يختلف تصميمها بأختلاف موقعها في البيت ومنذ 1755: 1760م بدأ الإتجاه نحو الطرز الكلاسيكية</p> <p>- عام 1765م مزج جان شارل ديلافوس بين عناصر Delafosse المحار والصدف والعناصر الكلاسيكية</p>	<p>- لم تختلف كثيراً عن أثاث لويس 14</p> <p>- أصبحت أخف مع زيادة الزخرفة وأتخذت الزوايا كلها أشكال منحنية.</p>	<p><b>1- الشكل والسمات الزخرفية والفنية</b></p>	<p><b>رابعاً الأرائك</b></p>
<p>تعددت الألوان كثيراً وزاد الطلاء الأرائك بالتذهيب المفرط الباهظ النفقات.</p>	<p>طلاء الخشب بألوان ناعمة (الوان البني الفاتح والباستيل والوردى والكرمي) زيادة الأقبال على طلاء " بالك "نو الزهاء والحيوية كما أسترجع الطلاء بالبرنيق " حظوته vernis "</p>	<p>الداكنة كالبنى الداكن والطلاء بالتذهيب</p>	<p><b>2-الوان الطلاء</b></p>	
<p>- تغيرت جميع المناضد الكمودات والخزائن من حيث الشكل والحجم والزخرفة وأنعدم تقوس الأرجل</p> <p>- الزوايا قائمة</p> <p>- أستخدام الخطوط المستقيمة والزخارف المصطفة بانتظام بالغ الدقة والرصانة.</p> <p>- أعتمدت الأعمدة في معظم قطع الأثاث على عمل حفر علي شكل وردة أعلاها جميعاً</p> <p>- ترصع الزوايا بوريدات من الزخارف الكلاسيكية عند ملتقى كل أفريز بغيره شكل(16).</p>	<p>المكاتب</p> <p>ظهرت أنواع جديدة منها مثل "Chiffonier"</p> <p>وهي خزانه ذات خمسة أدراج، وكذلك ظهرت قطع اثاث انثوية للتزيين</p> <p>- زخرفت بالوحدات البرونزية المذهبة</p> <p>- الأرجل مقوسة على شكل حرف S</p> <p>- الزوايا منحنية</p> <p>المناضد</p> <p>انتشرت المناضد وتتنوع، خصوصاً في الصالونات والقاعات والردهات ولها عدة أنواع كالزينة أو لتناول القهوة والطعام.</p> <p>الكمودات</p>	<p>-كثرة الزخرفة وزخرفت الجوانب وأستخدم الرخام لهجات Ormolu والوحدات الزخرفية البرونزية البارزة ذات أشكال أسطورية ونباتية وأصداف محورة.</p> <p>-الأرجل نحيفة وتزينها (قوالب) برونزية بأشكال مخالبا أقدام حيوانية</p> <p>- أستخدام الزوايا المنحنية في الأثاث</p>		



 <p>شكل (16) يبين ترصيع الزوايا بالوريدات وأسفلها أوراق الأكانثا الكلاسيكية. (<a href="https://www.pinterest.com/monkmen/louis-xvi">https://www.pinterest.com/monkmen/louis-xvi</a>) - الصيغ الزخرفية كلاسيكية تنصدرها جميعا أوراق الأكانثا البديعة - استقامت جميع الأرجل بقطاعات دائرية أو مربعة أو مخروطية لها قوالب من أسفلها بأشكال دائرية وأسطوانية وأنتشرت زخرفة الأرجل بالكؤوس المزخرفة من الخارج المغلقة والمتجهة لأعلى.</p>  <p>شكل (17) يبين الأرجل المزينة بكؤوس مزخرفة - سادت الصيغ الهندسية والمعينات والدوائر والوريدات الصغيرة في الزخرفة مع التزيين بالوحدات البرونزية المذهبة بأشكال متنوعة بالغة الدقة والفخامة.</p>  <p>شكل (18) بعض أشكال أرجل المناضد والأثاث تبدأ بوريدات محفورة مسبقا، مختلفة الأشكال ثم تضاف إلى الأرجل (<a href="http://ornamental-woodcarver-patrickdamiaens.blogspot.com">http://ornamental-woodcarver-patrickdamiaens.blogspot.com</a>)</p>	<p>- تزيينت بالزخارف البرونزية المذهبة مع التطعيم بأخشاب الأرجوان الملوكي وخشب الباليسندرو الورد وأخشاب التجليد(الأبلاكاج) - الأرجل مقوسة (S) ومكسوة بقوالب مخلب الأسد البرونزية. - بعد 1755 أصبح للكومودات أشكال هندسية.</p>  <p>شكل (15) كمود له درجان منحنيان من أعمال شارل كريسان الواجهة مليئة بالزخارف البرونزية المذهبة والأرجل المقوسة كلها تنتهي بمخالب أسد. <a href="https://en.wikipedia.org/wiki/Charles_Cressent">https://en.wikipedia.org/wiki/Charles_Cressent</a></p>		<p>1- الشكل والسمات الزخرفية والفنية</p> <p>خامساً المناضد والكمودات</p> <p>2- ألوان الطلاء</p> <p>أنواع الخشب</p>
<p>الزنان خشب الأكاجو خشب أشجار الجميز</p>	<p>البنى الفاتح والغامق والأرجواني الملوكي والذهبي والكريمي والأسود مع إضافة الوحدات الزخرفية البرونزية المذهبة.</p> <p>الزنان - خشب الأرجوان الملوكي - (الأمارنت الأرجواني، الباليسندر، خشب الورد) للتطعيم الأبلاكاج للتجليد</p>	<p>البنى الداكن والأسود والذهبي مع التطعيم بالبرونز المذهب .</p> <p>الزنان - الجوز المصقول</p>	<p>سادساً</p>

واليسر. (مفهوم الباحثة)

معايير تصميم المكاتب الإدارية:

- 1- ضرورة دراسة المنشأة قبل عمل الديكور الداخلي له من حيث المساحة، وفتحات الشبابيك، واماكن تثبيت المعلقات .
- 2- تصميم الديكور بشكل مناسب لطبيعة عمل المنشأة وكذلك للفتحات والإضاءة حتى يتسنى تصميمه على أسس صحيحة.

ب - "المنشآت الإدارية":

المنشآت الإدارية هي أحد الظواهر المعمارية الهامة التي يتم تقييم تقدم المجتمعات ومدى معاصرتها بناءً على تقدمها وتطورها والتي لها بالغ الأثر على معدلات الإنتاج، وكذلك الحفاظ على التوازن بين متطلبات الإنسان ككائن حي ينبغي أن يعمل في مكان يتمتع بالجمال، ومتطلبات العمل الإدارية التي تحتاج الكفاءة



قامت الباحثة بعمل مجموعة من الحلول الإبتكاريه من خلال مجموعة من التصميمات المبتكرة لمعلقات نسجية طباعية تلائم المنشآت الأدارية مستلهمة من عناصر "الروكوكو" الكلاسيكية وذلك من خلال الدراسة المقارنة بين طرز الأثاث المتعددة لفن الروكوكو مع إضافة التوظيف المقترح للمعلق .  
**الحل الإبتكاري (التصميم) المعلق رقم (1)**

3- توزيع المساحة بشكل مناسب، متوافق مع متطلبات طبيعة العمل في المنشأة للحفاظ على ممرات حركية بكفاءة ويسر .  
4- اختيار الألوان والخامات الملائمة لطبيعة عمل المنشأة سواء كانت إدارية أو تجارية، أو مؤسسة حكومية، أو خاصة.  
5- ملائمة ومراعاة السلامة الشخصية عند عمل الديكور الداخلي ، فهي من أهم العوامل التي تجعله ناجحاً وتخرجه بتصميم مميز. ( آلاء دعوع، ١٢ أبريل ٢٠١٧، mawdoo3.com )  
ج- الحلول الإبتكاريه للدراسة:



شكل (19) التصميم والمعلق رقم (1)

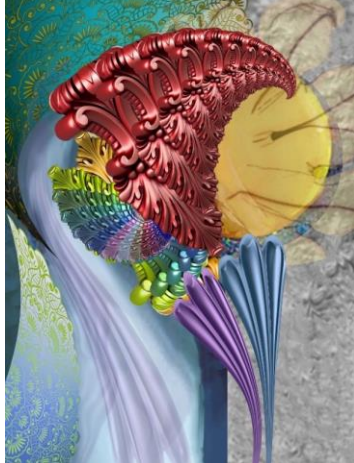
البنفسجي - الفنسي - الأخضر - الأزرق الغامق - والأزرق الفاتح(سماوي).  
**التوظيف:** مكتب إداري معاصر لمجموعة من العاملين

أعتمدت الباحثة في بناء التصميم على العناصر الصدفية المميزة لفن الروكوكو والتي تميز بها طراز لويس 15 وعمل وحدة زخرفية مستلهمة منها وتحويرها وأستعمالها كمحور مائل في التصميم، مع إستخدام مجموعة لونية ذات شفافية وهي: الأحمر-



شكل (20) توظيف الحل الإبتكاري رقم (1)

الحل الإبتكاري (التصميم) المعلق رقم (3):



شكل (22) التصميم والمعلق رقم (3)  
أعتمد التصميم على عنصر أوراق الأكانثا التي

الحل الإبتكاري (التصميم) المعلق رقم (2):



شكل (21) التصميم والمعلق رقم (2)  
أعتمد التصميم على وحدة حيوان السمندل المنتمية لطراز

برزت في طراز لويس 16 مع الزخارف الصدفية والهندسية والنباتية مع استخدام الألوان المعدنية وهي النبتي والذهبي والبنفسجي والأزرق والجنزاري .



التوظيف : مكتب إداري معاصر لشخص واحد

شكل (24) توظيف الحل الإبتكاري رقم (3) التوظيف: مكتب إداري لرئيس مجموعة من العاملين



شكل (26) توظيف الحل الإبتكاري رقم (4)

فالخطوط المستقيمة الناعمة تعبر عن الهدوء والاستقرار، واستخدام ألوان دافئة وهي: درجات من الذهبي ودرجات من البيج والبنى والبرتقالي والأحمر ودرجات من الأخضر لتحقيق نفس الغرض.

التوظيف : صالة استقبال في منشأه إدارية



شكل (28) توظيف الحل الإبتكاري رقم (5) 16 خالقا تكويناً زخرفياً كوحدة واحدة مع إضافة الطائر (الصقر) الزخرفي من طراز لويس 16 أيضاً أعلى التكوين مع عنصر

الوصاية(ريجنسي) والدوائر الهندسية مع استخدام ألوان ساخنة وبارده معاً وهي:درجات الأصفر الذهبي – التركواز والزهرى – درجات البنى والأخضر- درجات الفوشيه.



التوظيف: مكتب إداري لرئيس مجموعة من العاملين

شكل (23) توظيف الحل الإبتكاري رقم (2) الحل الإبتكاري (التصميم) المعلق رقم (4)



شكل (25) التصميم والمعلق رقم (4)

أعتمدت الباحثة في بناء التصميم على التكرار المتعدد للعنصر الزخرفي الذي تم أستلهامه من عناصر طراز لويس 15 ، وقد خلق هذا التكرار المتعدد وحدة مركزية دائرية تم الدمج معها بزهور زخرفية وأوراق الأكانثا في خطوط رأسية وأفقية

الحل الإبتكاري (التصميم) المعلق رقم (5)



شكل (27) التصميم والمعلق رقم (4) أستوحت الباحثة الفكرة التصميمية عن طريق الدمج بين مجموعة من الزخارف النباتية وجزء من أوراق الأكانثا من طراز لويس

وفرنسا وتطويرها برؤية معاصرة، رسالة دكتوراه، كلية الفنون التطبيقية، قسم الغزل والنسيج والتريكو، جامعة حلوان، 2010، ص78.

3- سماح محمود حسين عبد الظاهر، "أثر جماليات طراز الروكوكو في الفن الحديث والمعاصر، رسالة دكتوراه، كلية التربية الفنية، قسم النقد والتنوع الفني، جامعة حلوان، 2008، ص127.

- 4- www.Hisour - 15 نمط لويس 5/7/2021.
- 5- Philippe minguet, France baroque, hazan, paris, 1988.
- 6- http://www.marefa.org
- 7- ar.todowebmedia.com, 23/6/2021
- 8- https://www.pinterest.com/mzaheerawan/awan
- 9- en.wikipedia.org/wiki/louis\_xvi\_furniture #/media\_23/6/2021
- 10- http://ornamental-woodcarver-patrickdamiaens.blogspot.com
- 11- https://en.wikipedia.org/wiki/Charles\_Cressent
- 12- https://www.pinterest.com/monkmeng/louis-xvi
- 13- artsofrenaissance.com
- 14- htdeco.fr/es/blog/Mueble/sofa-Louis-XVI
- 15- www.ebanisteriayrestauracion.com/envira/jean-baptiste-claude-sene-ebanista
- 16- French\_Royal\_Furniture\_in\_The\_Metropolitan\_Museum\_of\_Art\_v\_63\_no\_3\_Winter\_2006.
- 17- alexandre prade`re, French furniture makers, the art of the ebe`niste from louis xiv to the revolution.
- 18- www.startimes.com, 7/2/2021
- 19- www.mawdoo3.com
- 20- ar.todowebmedia.com
- 21- https://htdeco.fr/es/blog/Mueble/sofa-Louis-XVI

الصدفة الزخرفية ببساطة زادت ثراء التصميم وأستخدام الألوان اللامعة ذات البريق وهي : درجات من الذهبي ودرجات من البيج.

### النتائج Results :

- 1- تسليط الضوء على فن الروكوكو كأحد الفنون ذو القيم الزخرفية والجمالية المتميزه والعناصر التشكيلية الثرية .
- 2- تم الأستفادة من العناصر الزخرفية والتشكيلية لفن الروكوكو في خلق معالجات تصميمية معاصرة.
- 3- إثراء مجال تصميم طباعة المعلقات النسجية بتصميمات ذات رؤى معاصرة.
- 4- تم الأستفادة من زخارف طرز الروكوكو كمدخل تصميمي لايتكار المعلق النسجي الطباعي.
- 5- توظيف المعلقات النسجية المطبوعة بتقنية التكنولوجيا الرقمية في تجميل المكاتب والمؤسسات الإدارية.
- 6- قامت الباحثة بابتكار مجموعة من التصميمات المستوحاه من القيم الزخرفية لطرز أثاث فن الروكوكو مع اقتراح تنفيذها كمعلقات نسجية معاصرة.
- 7- جذب الأنتباه إلى مجال إثراء العوامل التجميلية في المكاتب والهيئات الإدارية.
- 8- الأستفادة من المعلقات النسجية الطباعية في التجميل والتزيين وإضافة ثراء لديكورات المكاتب والمنشآت الإدارية.

### التوصيات Recommendations :

- 1- الأهتمام بفن الروكوكو كأحد الفنون الهامة التي لها القدرة على غزو عالم التصميمات المعاصرة.
- 2- الأهتمام بإضافة القيم التجميلية و بتحقيق البهجة لدى العاملين في المكاتب والمنشآت الإدارية لتحسين الأداء وزيادة الأنتاجية.
- 3- الإتجاه نحو توفير التجميل وإثارة البهجة في كل الأماكن والأوقات.
- 4- الأهتمام بالمعلقات الطباعية النسجية كأحد وسائل ثراء الديكور وبعث السرور والبهجة في النفوس.

### المراجع References :

- 1- ثروت عكاشة، "فنون عصر النهضة -3- الروكوكو"، الهيئة المصرية العامة للكتاب، القاهرة، إنترناشونال برينتج هاوس مصر، الطبعة الثالثة، 2011.
- 2- منار محمد ماهر، دراسة تحليلية لتصميم أقمشة الأثاث الملكي خلال القرنين السابع عشر والثامن عشر في إنجلترا