

## تصميم وإنتاج مفروشات أرضية منسوجة مبتكرة تحقق قيم جمالية ووظيفية جديدة Design and Implementation of Innovative Woven Floor Covering to enhance Aesthetic and Functional Values

أ.د حماد عبد الله حماد

استاذ تصميم المنسوجات بقسم الغزل والنسيج والتريكو، كلية الفنون التطبيقية، جامعة حلوان، hammad\_abdallah@a-arts.helwan.edu.eg

أ.د جمال عبد الحميد رضوان

استاذ تصميم المنسوجات - قسم الغزل والنسيج - كلية الفنون التطبيقية - جامعة حلوان، Gamal.mohamed@buc.edu.eg

م.د هبه خميس عبد التواب

مدرس بقسم الغزل والنسيج - كلية الفنون التطبيقية - جامعة حلوان، Hebahamees@a-arts.helwan.edu.eg

م.م اسماء كامل عطية محمد

مدرس مساعد بقسم الغزل والنسيج - كلية الفنون التطبيقية - جامعة حلوان، AsmaaAttia@a-arts.helwan.edu.eg

### كلمات دالة Keywords:

السجاد المتقابل  
Face to Face  
العرواي المقصوفة  
Cut Pile  
العرواي المقفولة  
Loop Pile  
نسيج مسطح  
Weave Flat

### ملخص البحث Abstract:

إن استخدام مفروشات الأرضية ليس قاصرا على المنازل فقط بل أنها تستخدم أيضا في كثير من الأماكن العامة مثل المدارس والمكاتب والمستشفيات والمطاعم ومحال البيع لتعمل على تحقيق الرؤية الجمالية للمكان والتوافق مع الأثاث بجوار الإداء الوظيفي، وكلمة معلق لفظا وتوظيفا مصطلح يستخدم عند تناول لوحة فنية منسوجة. ولقد جذب الحرف العربي انتباه الفنانين الغربيين، سواء بسبب بنيته الفنية الجمالية أو بسبب التزيينات التجريدية التي كانت ترافقه، وعلى ذلك فقد استعمل بعض الفنانين الغربيين مثل: بول كلى ونالارد وديجوتكس وتروكس وهوفر وسينجيه الحرف العربي كما هو مألوف في الفن العربي، واستوحى فنانون آخرون ذلك ولكن باستعمال الحرف اللاتيني أو العدد أمثال: جوسبر جونز. ويضيف إنتاج مفروشات الأرضية بطريقة Face to Face وتقنية ال cut and loop ملامس عدة ممثلة في flat weave, loop, pile كما يتيح قراءة العمل الفني بالسجادة العلوية والسفلية المنتجة في آن واحد. مشكلة البحث: صعوبة إنتاج مفروشات الأرضية بتقنية Face to Face ذات الكتابات والشعارات كما بشكل 3 لاهداز احدي السجادتين، وافقار تقنية ال Flat weaving شكل 4 في عمل ملامس مختلفة بتصميم الكتابات. اهداف البحث: انتاج تصميمات تتميز بالدمج بين أساليب نسجية مختلفة داخل مفروشات الأرضية والحصول على عراوي مقفولة ومقصوفة بوجه واحد من المنسوج والوصول إلى منتج جمالي مبتكر يؤدي دوره الوظيفي بشكل مناسب ويلبي إحتياجات المستهلك.. منهجية البحث: يتبع البحث المنهج التجريبي التحليلي. نتائج البحث: تمكنت الدراسة من تحقيق إمكانيه قراءة الكتابات في السجاد المنسوج بطريقة وجهها لوجه كعنصر زخرفي لبناء التصميم بكلا السجادتين (الوجه والظهر) بشكل وبرى ومستويات عدة (التركيب البنائي).

Paper received 5<sup>th</sup> June 2021, Accepted 29<sup>th</sup> July 2021, Published 1<sup>st</sup> of September 2021

وعلى الرغم من تصدى النقاد والخطاطين اعمال الخط العربي، والتي يرونها عاجزة عن إتقان الخط بالطريقة الأكاديمية، فإن الحروفيين قد أكدوا على أن الحروفية العربية تمثل تواصلًا لفن الخط العربي في القرن العشرين كما بشكل 1 و 2 لاعمال فنية حروفية. (1)



شكل 2 عمل فني بالكلمات  
والحروف العربية للفنان عمر  
النجدى



شكل 1 عمل فني  
بالحروف العربية  
لفنان وجيه نحله

### مشكلة البحث Statement of the problem

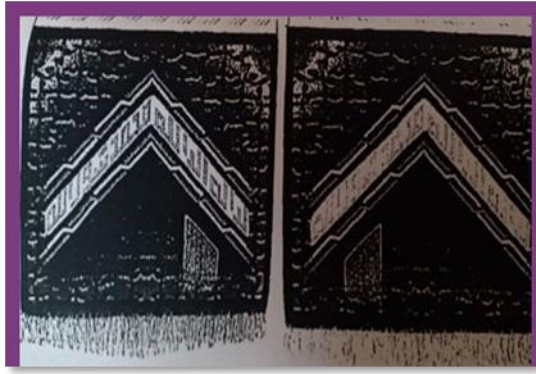
صعوبة إنتاج مفروشات الأرضية بتقنية Face to Face ذات الكتابات والشعارات كما بشكل 3 لاهداز احدي السجادتين،

### مقدمة Introduction

إن دراسة سبل تطوير إنتاج مفروشات الأرضية لمواجهة التغييرات الاقتصادية بالصناعات النسجية من الدعائم التي يركز عليها الاقتصاد الوطني باعتبارها واحدة من أكبر القطاعات الصناعية، ولذلك فهي تخضع للعديد من الدراسات والبحوث العلمية التي تهدف إلى تطوير المنتج من النواحي الفنية والجمالية وكذلك تحسين خواصها الإستعمالية. وتعد مفروشات الأرضية مثالا تطبيقيا يخدم قطاعات الصناعات النسجية لأشتراك معظمها في اغلب الخطوات الإنتاجية المتتابعة لإنتاج المنتج النهائي .

فتعتبر التقنيات هي الوعاء التي يمكن من خلالها تمثيل جماليات العمل الفني وتتضمن عمليات التصنيع والإنتاج التي يقوم عليها بناء المنتج وايضا الوظيفة المصمم من اجلها، بجانب خصائص الشكل والصفات الجمالية له.

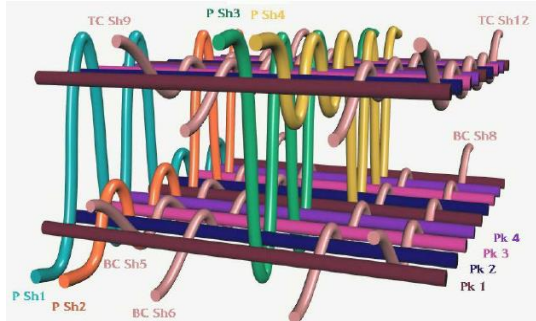
الحروف العربية كانت بداية الوعي الفني لدى العرب، والذي تشكل من خلال إتخاذ الحرف قيمة تشكيلية متحركة ودافعة، هدفها الأول التأسيس لوحة تشكيلية عربية تتكامل فيها جماليات الخط العربي مع الأساليب الحديثة، لتبتكر فناً جديدا ليس بعيدا عن المخزون الثقافي الذي يختزل في أعماقه هوية حضارة بأكملها، ليكون هذا المخزون قاعدته التي على أساسها تتشكل اللوحة العربية الحديثة في موازنتها بين تراثها الفني وبين مؤثرات الحداثة المعاصرة.



شكل 5 يوضح دراسة سابقة لإنتاج سجاد متقابل بالاحرف العربية بملمس مسطح (3)

### طريقة عمل السجاد بشكل متقابل Face to Face Woven Carpets

طبق هذا النظام لأول مرة عام 1920م مع التطور الحديث في إنتاج السجاد الميكانيكي يمكن إنتاج طبقتين متماثلتين من السجاد بشكل متقابل وجها لوجه تعلو إحداها الأخرى ويتم نسج كل منهما بشكل مستقل تماماً كما بالشكل 7.



شكل 6 رسم تخطيطي يوضح طريقة إنتاج السجاد بشكل متقابل (4)

هذا ويحدث تماسك بينهما بواسطة خيوط الوبرة ويتم فصلهما عن بعضهما بعد إتمام النسج بواسطة سكينه تتحرك على قضيب خاص حركة توافقية ترددية بعرض النول فيتم الحصول على سجادتين متماثلتين مما يؤدي إلى ارتفاع إنتاج الماكينة الواحدة. (4) يعد حساب عدد ابواب المشط بالمتر الذي يبدأ من 160 باب/متر إلى 700 باب /متر ووصل مؤخرًا إلى 1200 باب /متر معيار رئيسي لتنفيذ التصميم ووضوح تفاصيله مع اعتبار عدد الألوان التي تكون 5 لون أو 8 أو تصل إلى 14 لون بعض الأحيان. وتتراوح العروض بين ثلاث وأربع وخمس أمتار للسجادة.

### سجاد العرواى المقصوفة والمقفولة (Cut and Loop)

بزيادة الرغبة لدى المصممين في تنوع الملامس والتأثيرات بالسجاد سعت الشركات لإنتاج نوع آخر من الماكينات مثل موديل Pioneer UCP93 لإنتاج العرواى المقصوفة والمقفولة (Cut and Loop) بجانب تقنية تشييف الوبرة ، ويتراوح ارتفاع الوبرة بين 2مم-12مم وغالبًا تنتج بارتفاع 4مم، (4) وذلك بأسلوب الحدفة الثلاثية وجهاز جاكارد رباعي الأوضاع ( 4-position open shed Multihook jacquard ) أى أربع مستويات للشكل الواحد كالتالى :

- 1- bottom .
- 2- between bottom and middle rapier
- 3- between middle and top rapier
- 4- completely at the top (5)

### جهاز الجاكارد المستخدم :

يتم الاعتماد على جهاز الجاكارد ذو الأربع وضعيات ،السجادة العلوية والسفلية منفصلتين في منتصف جهاز الجاكارد .

واقفكار تقنية ال Flat weaving شكل 4 فى عمل ملامس مختلفة بتصميم الكتابات .



شكل 4 flat weaving



شكل 3 Face to Face

### أهمية البحث:

تحقيق إمكانية قراءة الكتابات فى السجاد المنسوج بطريقة وجها لوجه كعنصر زخرفى لبناء التصميم بكلا السجادتين (الوجه والظهر) بشكل وبرى ومستويات عدة .(التركيب البنائى)

### هدف البحث Objective:

- 1- إنتاج تصميمات تتميز بالدمج بين أساليب نسجية مختلفة داخل مفروشات الارضية و الحصول على عراوى مقفولة و مقصوفة بوجه واحد من المنسوج .
- 2- الوصول إلى منتج جمالى مبتكر يودى دوره الوظيفى بشكل مناسب ويلبى إحتياجات المستهلك.

### فروض البحث Hypothesis:

- إنتاج مفروشات أرضيه ذو عراوى مقفولة ومفتوحة بوجه واحد من المنسوج يحقق رؤية نسجية جديدة بمفروشات الارضية المنتجة.
- استخدام أكثر من مستوى في الوبرة يحقق قيمة جمالية للمفروشات المنتجة.

### منهجية البحث Methodology

يتبع البحث المنهج التجريبي التحليلي

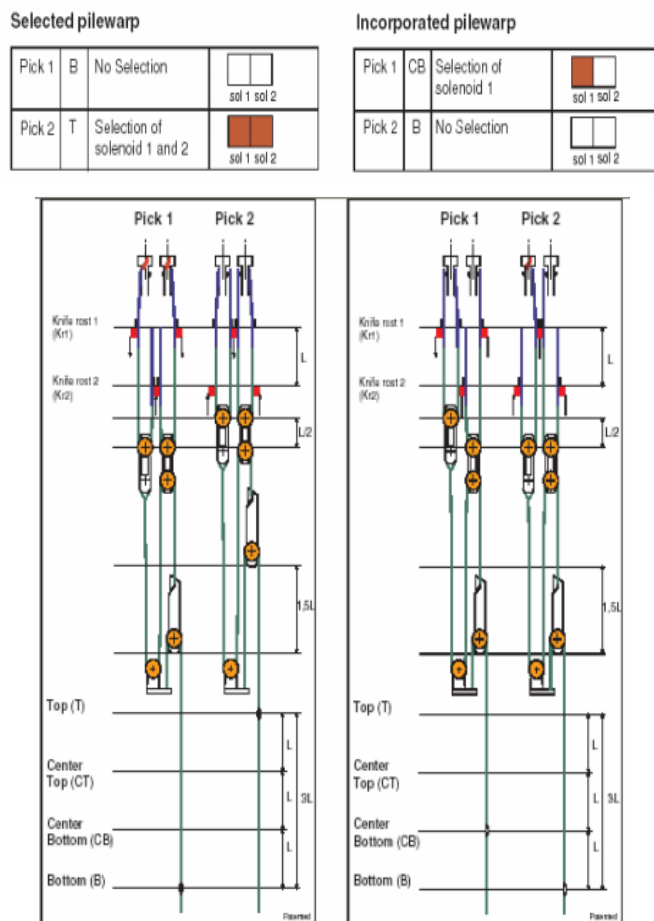
### الاطار النظرى Theoretical Framework

تنوع الطرق الميكانيكية لإنتاج مفروشات الارضية إلى:

- 1- السجاد الولتون Wilton
- 2- إنتاج الوبره بانتاج سجادتين فى وقت واحد تعلو احدهما الاخرى بحيث يقابل وجهي السجادتين Face to Face Woven Carpets
- 3- سجاد الاكسمنستر Axminster Carpets وتختلف تلك الاصناف فى الخامات المستخدمة وطرق التشغيل والتركيب. (2)

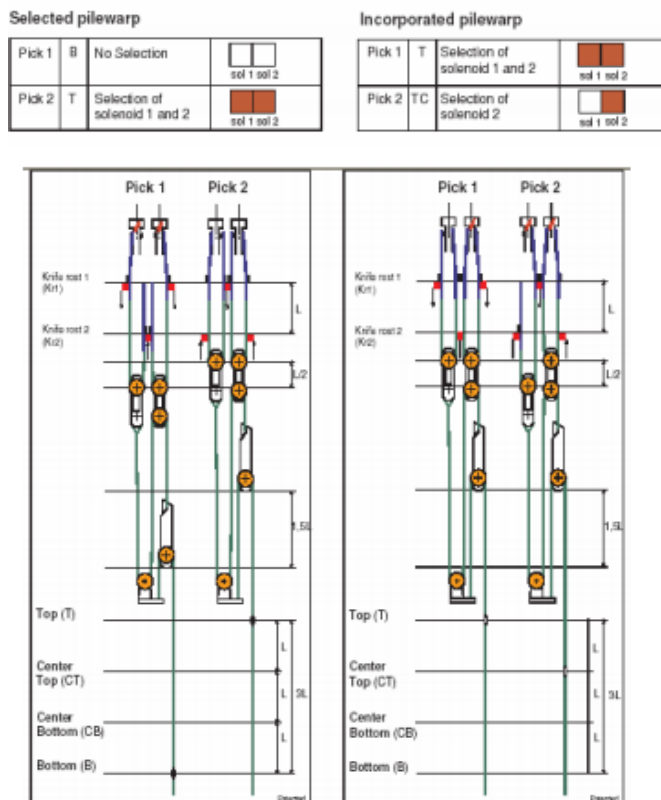
وتعد مفروشات الارضية ذات التركيب البنائية المركبة والمظهرية الجيدة والسطح الناعم والتي يستخدم فى تنفيذها ثلاثة مجموعات من الخيوط (سداء أرضية – سداء وبرة – لحمه)، ترتبط ببعضها بطرق مختلفة بأجهزة الجاكارد. و تتميز مفروشات الارضية عن سائر المنسوجات بنعومة السطح وقدرة فاعليتها نحو إبراز وتأكيد البعد الثالث للتصميم المتمثل فى السمك والنائى أساسا من تحقيق المظهرية الوبرية لتلك النوعية من المفروشات سواء كانت مقطوعة الوبرة أو غير مقطوعة الوبرة مما يحقق أبعاد فنية عالية تتمثل فى الملمس و فاعلية الظل و النور و كذا للمعان للبعض منها تبعاً لنوعية الخامات المستخدمة. (3) ويعتبر الاهتمام بالاحرف العربية كعنصر زخرفى لبناء العمل الفنى وإستعمال الكتابات المقروءه بكلا السجادتين بنظام وجها لوجه وظهورها بملمس وبرى غير مسطح بارتفاعات عديده أحد أهداف البحث،شكل 5 نموذج لدراسة سابقة.

شكل (7) يوضح تمثيل الجزء الخلفي من جهاز الجاكارد | للسجادة السفلية للوبرة المقصودة



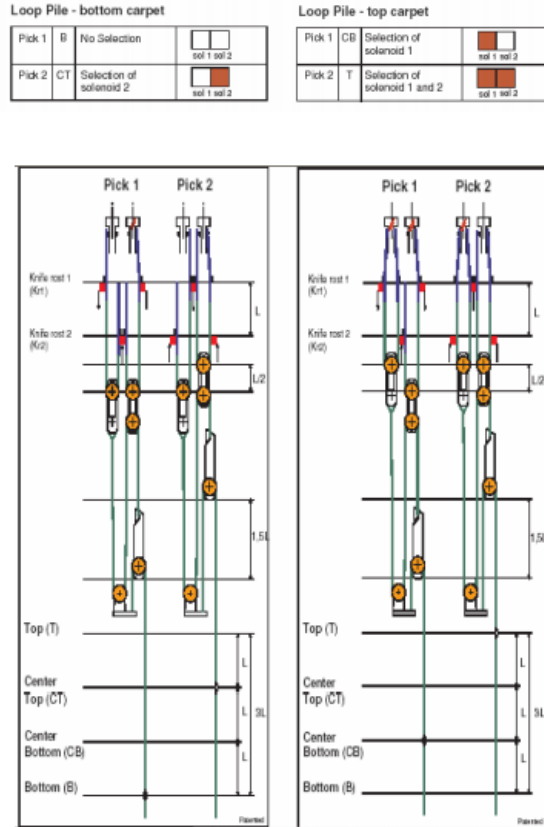
شكل (7)

شكل (8) يوضح تمثيل الجزء الامامي من جهاز الجاكارد من أجل السجادة العلوية للوبرة المقصودة:



شكل (8)

وشكل (9) يوضح تكوين اللوب للسجادة العلوية والسفلية :



شكل (9)

مواصفة الماكينة

اصدار UCL83

موديل VDW-LPM32

مشط 2shot /320

بلد الصنع بلجيكا 2004/98

عدد الالوان بال creel 8 لون

وبهذا ساهمت عناصر تصنيع وتطور الماكينات Cut and Loop التي تتمثل في الجاكارد الالكتروني ذات النفس المفتوح بالربع مستويات (The 4-position open shed)، واستخدام الثلاث حربة، وشرائح اللانسيت الخاصة في نجاح انتاج تأثيرات متعددة بالسجاد . (5)

ثانيا الإطار العملي للبحث

Technical specifications	
--> Reed	: 320
--> Pick density	: 9
--> Pile rows/cm	: 4,5
--> Pile yarns	: HPP for pile 2x160 dtex - 2x1440 denier HPP for pile 2x160 dtex - 2x1440 denier
Creel	
--> Frame 8	: Dark Blue
--> Frame 7	: Light Grey
--> Frame 6	: Yellow
--> Frame 5	: Beige
--> Frame 4	: Beige
--> Frame 3	: Yellow
--> Frame 2	: Light Grey
--> Frame 1	: Dark Blue
Logos and writings	
--> Background color	: with frame 2 and 7 (light grey)
--> Writings	: with frame 3 and 6 (yellow)


Color	N°	Color	Type	Frame
Light grey	237		Background color for BC Background color for TC	2 7
Dark Green	240		Writing color for BC Writing color for TC	3 6
Yellow	241		Writing color for BC Background color for TC	3 7
Red	236		Background color for BC Writing color for TC	2 6

شكل 10 يوضح التوزيع اللوني لحامل البكر بالسجادتين العلوية والسفلية

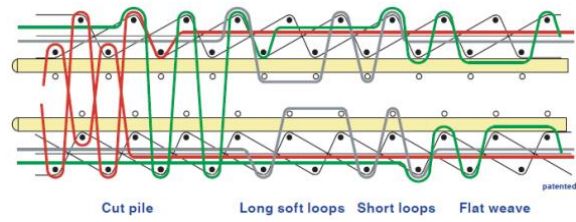
تصميم التجربة : توحيد لون تركيب اللوب طوال انتاج السجادتين العلوية والسفلية كما بشكل 11 loop pile

التجربة الاولى: لقراءه كتابات العمل الفني بالسجادتين العلوية والسفلية

Color numbers for writings and logo's in loop pile area.

Loop Pile		
Color n°	Type	Cross section
231	Frame 1+5	
232	Frame 1+6	
233	Frame 1+7	
234	Frame 1+8	
235	Frame 2+5	
236	Frame 2+6	
237	Frame 2+7	
238	Frame 2+8	
239	Frame 3+5	
240	Frame 3+6	
241	Frame 3+7	
242	Frame 3+8	
243	Frame 4+5	
244	Frame 4+6	
245	Frame 4+7	
246	Frame 4+8	

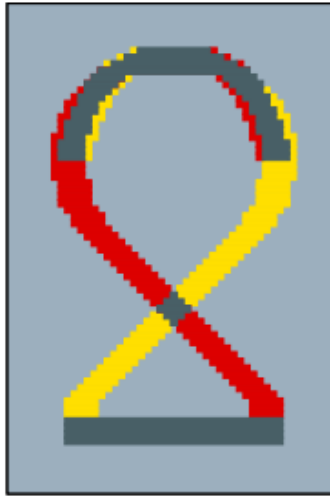
شكل 12 قطاع طولى بالتراكيب التي يمكن الحصول عليها



شكل 11 تركيب ال Cut and Loop

شكل 13 اما بالسجادة العلوية وينفذ الرقم بشكل عكسي بتركيب ( 236 ) لينتج بالسجادة العلوية ليعطى اللون الاصفر ايضا ولكن بتركيب (6-2) frame

الخطوة الاولى: برسم تصميمين السجادة العلوية والسفلية على CAD system، وتنفيذ الارضية بتركيب (237)، وينفذ العدد 2 بالسجادة السفلية بتركيب ( 241 ) ليعطى اللون الاصفر



شكل 15 يوضح تقاطع تصميمين السجادة العلوية والسفلية  
خطوة الرابعة :  
يتم حماية ( 240-241 ) وتتقاطع جزء من مساحة العدد 2 في مساحة تركيب 241 و240، فلا نضيف سوى مساحة تركيب (236) بالتقاطعات للتصميم ليوضح (6).  
وبتطبيق التجربة على تصميمات تحتوى على كتابات لاتينية وأخرى تحتوى على كتابات عربية كما بشكل 16



شكل 17 يوضح نتيجة التجربة الاولى وتحقق إمكانية قراءة الحروف اللاتينية بالسجادة العلوية والسفلية

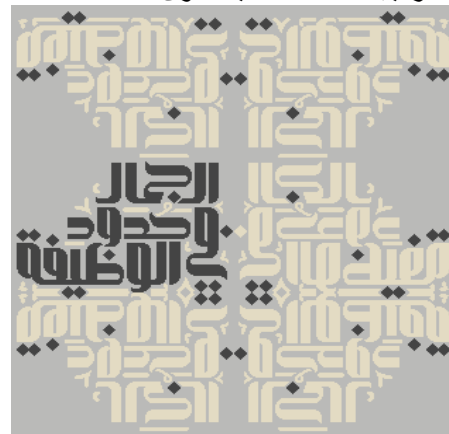
شكل 14 للسجادة العلوية

شكل 13 للسجادة السفلية

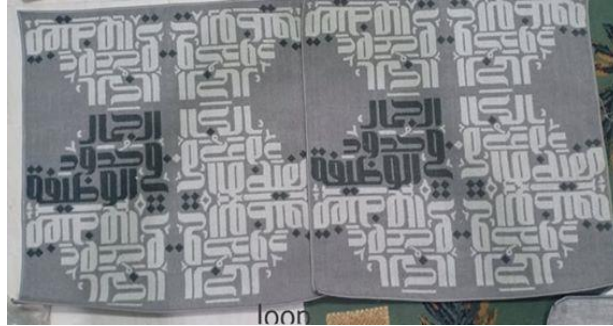
الخطوة الثانية :

ولإمكانية قراءة العدد 2 في السجادة العلوية، نحى تركيب (241) واماكن التقاطعات (overlapped) بين (236) و(241) بالسجادة السفلية ثم نستبدل تركيب (236) بتركيب (240) بالسجادة العلوية كما بالشكل 15  
خطوة الثالثة :

يتم حماية التركيبين (240-241) وتتقاطع جزء من مساحة العدد 2 في مساحة تركيب 240، فلا نضيف سوى مساحة 241 للتصميم



شكل 16 يوضح تصميم بالاحرف اللاتينية واخر للدكتور رضا محب للحروف العربية



شكل 18 يوضح نتيجة التجربة الاولى وتحقق إمكانية قراءة الحروف العربية بالسجادة العلوية والسفلية

التركيب المستخدمة لانتاج العراوى المقفولة وتركيب حشوها :  
بالعلم ان لكل شكل SOLENIED 2 احدهما ميكانيكى واخر  
كهرياء لاعطاء الحركات الاتية

1- للوب العلوى T Loop

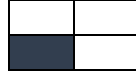


2- للوب السفلى B Loop

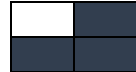


التركيب النسجية التى يمكن الحصول عليها :

3 - للحشو بالسجادة السفلية B floating



4- للحشو بالسجادة العلوية T floating



لون 1 و 8 loop	1	2	3	4	5	6	7	8
	Dark	Dark	Light	Light	Dark	Dark	Light	Light

لون 1 و 7 loop	1	2	3	4	5	6	7	8
	Dark	Light	Dark	Light	Dark	Dark	Light	Light

لون 1 و 6 loop	1	2	3	4	5	6	7	8
	Dark	Light	Light	Dark	Dark	Light	Light	Dark

لون 1 و 5 loop	1	2	3	4	5	6	7	8
	Dark	Light	Light	Light	Dark	Dark	Light	Light

لون 2 و 8 loop	1	2	3	4	5	6	7	8
	Light	Dark	Light	Light	Dark	Dark	Light	Light

لون 2 و 7 loop	1	2	3	4	5	6	7	8
	Light	Light	Dark	Light	Dark	Dark	Light	Light

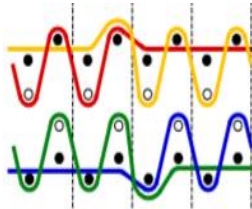
لون 2 و 6 loop	1	2	3	4	5	6	7	8
	Light	Light	Light	Dark	Dark	Light	Light	Dark

لون 2 و 5 loop	1	2	3	4	5	6	7	8
	Light	Light	Light	Light	Dark	Dark	Light	Light

لون 3 و 8 loop	1	2	3	4	5	6	7	8
	Light	Light	Light	Light	Dark	Dark	Light	Light

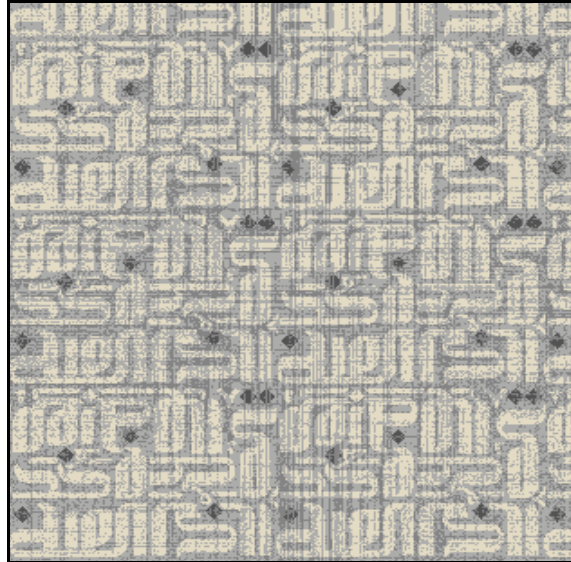
لون 3 و 7 loop	1	2	3	4	5	6	7	8
	Light	Light	Light	Light	Light	Dark	Dark	Light

لون 3 و 6 loop	1	2	3	4	5	6	7	8
	Light	Light	Light	Light	Light	Light	Dark	Dark

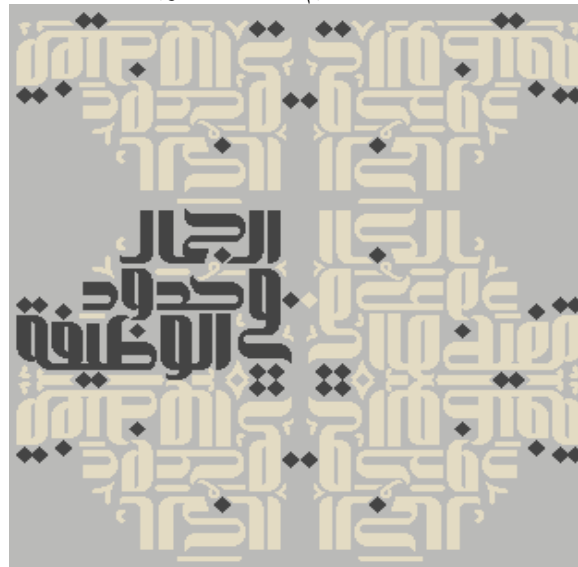


شكل 19 يوضح تبادل ظهور ألوان تركيب اللوب بالسجادةتين

التجربة الثانية إمكانية إنتاج تصميمين مختلفين بالسجادة العلوية والسفلية  
تصميم التجربة: تبادل ظهور ألوان تركيب اللوب بالسجادةتين  
العلوية والسفلية بالتركيب التالي شكل 18



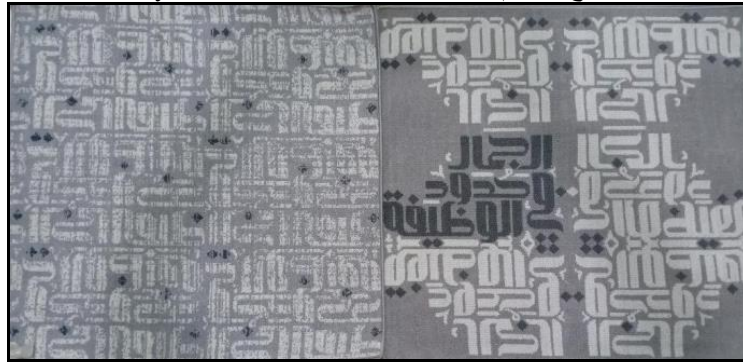
شكل 20 تصميم 2 للسجادة العلوية



شكل 21 تصميم 2 للسجادة السفلية



شكل 22 دمج تصميم السجادة العلوية والسفلية على CAD system



شكل 23 يوضح نتيجة التجربة الثانية ومظهر السجادة العلوية والسفلية بعد التنفيذ



تجربة 3 انتاج تصميمين مختلفين بالتصميم واللمس، حيث احدى السجاداتين تركيب لوب والاخر Flat تصميم التجربة : ثبات لون لتركيب اللوب بسجاده ولون لتركيب ال flat بالآخرى  
اولا إمكانية نسج السجاده السفليه loop والعلويه flat ويكون تكرار التركيب ال flat للسجاده العلويه كل ثمانى حدقات كالتالى  
التركيب النسجية التي يمكن الحصول عليها :

لون 1 loop لوب = flat	1	2	3	4	5	6	7	8	1	2	3	4	5	6	7	8
لون 2 loop لوب = flat	1	2	3	4	5	6	7	8	1	2	3	4	5	6	7	8
لون 3 loop لوب = flat	1	2	3	4	5	6	7	8	1	2	3	4	5	6	7	8
لون 4 loop لوب = flat	1	2	3	4	5	6	7	8	1	2	3	4	5	6	7	8
لون 5 loop لوب = flat	1	2	3	4	5	6	7	8	1	2	3	4	5	6	7	8
لون 6 loop لوب = flat	1	2	3	4	5	6	7	8	1	2	3	4	5	6	7	8
لون 7 loop لوب = flat	1	2	3	4	5	6	7	8	1	2	3	4	5	6	7	8
لون 8 loop لوب = flat	1	2	3	4	5	6	7	8	1	2	3	4	5	6	7	8



لون 1 loop 1 flat	1	2	3	4	5	6	7	8	1	2	3	4	5	6	7	8
لون 2 loop 1 flat	1	2	3	4	5	6	7	8	1	2	3	4	5	6	7	8
لون 3 loop 1 flat	1	2	3	4	5	6	7	8	1	2	3	4	5	6	7	8
لون 4 loop 1 flat	1	2	3	4	5	6	7	8	1	2	3	4	5	6	7	8
لون 5 loop 1 flat	1	2	3	4	5	6	7	8	1	2	3	4	5	6	7	8
لون 6 loop 1 flat	1	2	3	4	5	6	7	8	1	2	3	4	5	6	7	8
لون 7 loop 1 flat	1	2	3	4	5	6	7	8	1	2	3	4	5	6	7	8
لون 8 loop 1 flat	1	2	3	4	5	6	7	8	1	2	3	4	5	6	7	8



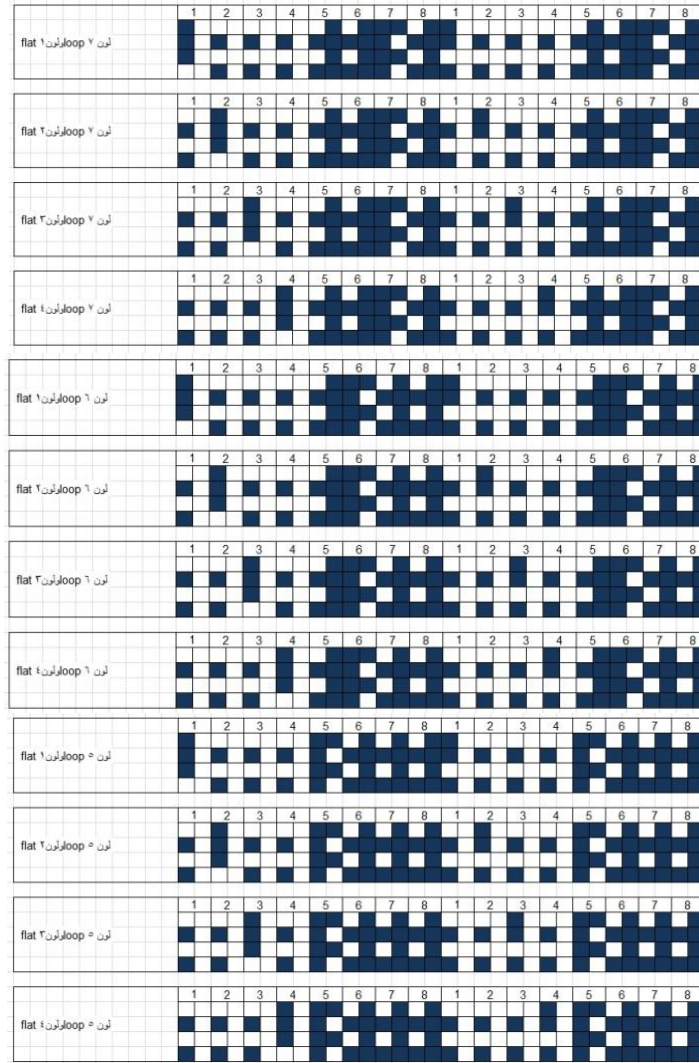
شكل 24 يوضح نتيجة التجربة 3 أولاً إنتاج السجادة العلوية والسفلية بتصميمين ولمسيتين مختلفين

ثانياً إمكانية نسج السجادة العلوية loop والسفلية flat ولإنتاج السجادة السفلية flat يكون تكرار التركيب الـ flat للسجادة السفلية كل ثماني صفوف كالتالي



التركيب النسجية التي يمكن الحصول عليها

لون 1 loop 8 flat	1	2	3	4	5	6	7	8	1	2	3	4	5	6	7	8
لون 2 loop 8 flat	1	2	3	4	5	6	7	8	1	2	3	4	5	6	7	8
لون 3 loop 8 flat	1	2	3	4	5	6	7	8	1	2	3	4	5	6	7	8
لون 4 loop 8 flat	1	2	3	4	5	6	7	8	1	2	3	4	5	6	7	8



### المراجع References:

1. عواطف احمد عبده "الخط العربي كعنصر تصميمي وتشكيلي في العمارة الداخلية المعاصرة" رسالة ماجستير- كلية الفنون الجميلة- جامعة حلوان 2016.
2. هند احمد امين "تأثير اختلاف بعض الاساليب التقنيه للسجاد المتقابل Face to Face على خواص الاداء الوظيفي للاستخدام النهائي" رساله دكتوراه ، كلية الفنون التطبيقية ، جامعه حلوان ، 2004.
3. صبرى عباس سنجر "تأثير خلط وتشبيخ خيوط الوبره على القيم الجماليه والكتابات فى تصميم المعلقات باسلوب السجاد الميكانيكى بالشكل المتقابل" رساله دكتوراه ، كلية الفنون التطبيقية ، جامعه حلوان ، 2006.
4. [4] Geoffrey H Crawshaw –**Carpet Manufacture**- Chaucer Press Limited-2002.
5. [5]K. K. Goswami-"**Advances in carpet manufacture ,Second Edition**" Woodhead Publishing Limited, 2018.
6. [6] Van de Wiele`M."Carpets and Velvet Weaving Machines"-Carpet Jaquard Catalogue`1995.

وكما هو موضح بالتجارب المنفذه فمن خلال تجربة 1 تم دراسة إمكانية قراءة الأرقام بشكل صحيح بالسجادة العلوية والسفلية والكتابات اللاتينية وتطبيق التجربة على أحد التصميمات للكتابات العربية .

ومن خلال تجربة 2 تم التحقق من إمكانية إنتاج تصميمين مختلفين بالسجادة العلوية والسفلية.

وبتجربة 3 تم إنتاج تصميمين مختلفين بالتصميم والملمس، حيث احدى السجادتين تركيب لوب والاخر Flat

### النتائج Results :

- 1- تحقيق إمكانية قراءة الكتابات فى السجاد المنسوج بطريقة وجها لوجه كعنصر زخرفى لبناء التصميم بكلا السجادتين (الوجه والظهر) بشكل وبرى ومستويات عدة .(التركيب البنائى)
- 2- تصميم مفروشات الارضية بتقنية ال cut and loop يلعب دور حيوى فى اظهار القيم المرئية والتكوينية والتعبيرية للحرف العربى وتحدد السمات والخصائص الشكلية للاعمال الفنية .
- 3- نجاح دراسة النواحي الفنية بتصميم وصناعة السجاد الميكانيكى ودراسة سبل تطويرها لتصبح قادرة على المنافسة عالميا .
- 4- ساهمت تقنية cut and loop بجمع العديد من الملامس المختلفه للخامات وفق نظام تنسيقى دقيق يوحى بالغنى فى الشكل العام وبالتنوع المريح للبصر.