

## دراسة تحليلية للملابس التقليدية في منطقة حائل والاستفادة منها في ابتكار تصميمات لأزياء النساء An Analytical study of traditional clothes in the Hail region, utilized to create women fashion designs

أ.د/هند أحمد امين عبد الله

أستاذة دكتور بقسم الغزل والنسيج بكلية الفنون التطبيقية، بجامعة حلوان، بجمهورية مصر العربية.  
أستاذة مساعد بقسم الفنون الجميلة، بكلية الآداب والفنون، جامعة حائل، بالمملكة العربية السعودية، hend.edu2014@gmail.com

هناء سعد المرمش

معيدة حاصلة على درجة الماجستير، بكلية الآداب والفنون، جامعة حائل، بالمملكة العربية السعودية، dokoon@hotmail.com

### كلمات دالة: Keywords

الملابس التقليدية  
traditional Clothes  
الملابس الشعبية  
Popular Costumes  
التراث الشعبي  
Folklore  
تصميم الأزياء  
Fashion Design  
العادات  
Habits  
التقاليد  
Traditions  
ملابس المساء للنساء  
Women Evening Wear

### ملخص البحث Abstract

تعد دراسة الأزياء التراثية من الفنون التي تعتبر جزء لا يتجزأ من التراث القومي المتكون من مجموعة من الفنون التشكيلية تتوارثها الأجيال جيلا بعد جيل وهي التي تميز كل شعب عن الشعوب الأخرى لان الأزياء في تعريف علماء اللغة تعنى الهوية المميزة للشعب. من هنا تظهر أهمية الملابس التقليدية في كونها سجل تاريخي هام يرجع إليه المهتمون بدراسة التاريخ والتراث الحضاري فهي تراث وطني وموروث ثقافي تتوارثه الأجيال مع المحافظة على الأساس والعراقة والأصالة. هذا وتعد الملابس التقليدية وما تشمله من حيث مكوناتها واختلاف النسيج والزخارف في المملكة العربية السعودية ذات أهمية كبرى بما تعكسه من عظمة الحضارة العربية في المملكة العربية السعودية وما تعطيه من مميزات لكل منطقة في المملكة. ومن هنا كان هذا البحث لدراسة الملابس التقليدية في منطقة حائل بالمملكة العربية السعودية لاستحداث تصميمات معاصرة لملابس النساء يتم ارتداؤها في فترة المساء، من خلال محاولة الاستفادة من الحاسب الآلي في تنفيذ هذه التصميمات. ويهدف هذا البحث الي الدراسة التحليلية لتوصيف الملابس التقليدية للنساء في منطقة حائل في المملكة العربية السعودية للتعرف على أهم سماتها والاستفادة منها في ابتكار تصميمات عصريه لملابس النساء تتسم بالأصالة تصلح لفترة المساء ويتحقق فيها القيم الجمالية والوظيفية من وجهة نظر المتخصصين في محاولة لإحياء التراث التقليدي الممثل في الملابس التقليدية للنساء في منطقة حائل وبما يساهم في دعم العلاقة بين مراكز التنمية الاجتماعية المحلية في منطقة حائل ودراسات البحث العلمي. وتعتمد منهجية البحث على المنهج الوصفي التحليلي وذلك بتوصيف بعض قطع الملابس التقليدية للنساء في منطقة حائل وتحليل مكوناتها، وأيضاً المنهج التجريبي حيث تم ابتكار عدد اثني عشر تصميم مستحدث للنساء مستوحاة من التراث وتصلح لفترة المساء وذلك لتحقيق اهداف البحث والتحقق من فروضه، وقد أسفرت الدراسة عن بعض النتائج أهمها أن التصميمات المستحدثة تحت البحث حققت بنايات التصميم (العناصر - الأسس)، وقد تحققت الجوانب الجمالية للتصميم بما تحويه من جوانب التميز والحداثة بما يتوافق مع خطوط الموضة الحديثة، وبما يتوافق أيضاً مع عادات وتقاليد المجتمع السعودي بما يؤكد إمكانية الاستفادة من دراسة الملابس التقليدية في منطقة حائل في ابتكار تصميمات معاصرة مستحدثة لملابس السيدات لفترة المساء.

Paper received 15<sup>th</sup> June 2020, Accepted 7<sup>th</sup> August 2021, Published 1<sup>st</sup> of September 2021

### مقدمة Introduction

تعد الملابس والمنسوجات وما تحويه من زخارف ومكملات زينه جانب مهم من حياة الشعوب وتعتبر الملابس من المظاهر الرئيسية لأي مجتمع من المجتمعات فالملابس ملازمة للفرد طوال حياته وهي مفتاح شخصيته.

وتعتبر دراسة الأزياء بصفة عامة من أهم العوامل التي توضح مدى التقدم الحضاري والانتعاش الاقتصادي لأي بلد من البلدان، ودراسة الأزياء التراثية من الفنون التي تعتبر جزء لا يتجزأ من التراث القومي المتكون من مجموعة من الفنون التشكيلية تتوارثها الأجيال جيلا بعد جيل وهي التي تميز كل شعب عن الشعوب الأخرى لان الأزياء في تعريف علماء اللغة تعنى الهوية المميزة (نصر، 2007). هذا وتعتبر الملابس التقليدية بصفة خاصة

بمكوناتها وزخارفها هي إحدى فروع الفنون (مبروك، 1983) فالملابس التقليدية هي الفولكلور والتراث ولغة الشعوب وهي ذات ملامح وسمات مشتركة تعكس التقارب بين المفاهيم والعادات والتقاليد والمعتقدات فهي تخضع للقيم الثقافية مما يجعل لها عمقا تاريخيا داخل المجتمع الواحد أو القومية الواحدة وكذلك الجماعة الواحدة. وبناء على ذلك كانت الملابس التقليدية جزءاً هاماً من تراث الشعوب وتمثل دراستها جانب كبير الأهمية فالمتمائل للأزياء التقليدية يستطيع أن يعرف البلد أو المنطقة التي ينتمي إليها كل زى وكذلك الفترة التاريخية المستخدم فيها.

من هنا تظهر أهمية الملابس التقليدية في كونها سجل تاريخي هام

يرجع إليه المهتمون بدراسة التاريخ والتراث الحضاري فهي تراث وطني وموروث ثقافي تتوارثه الأجيال مع المحافظة على الأساس والعراقة والأصالة.

وكثير من الملابس التقليدية في معظم مناطق ودول العالم مازالت ترندي حتى اليوم مما يثبت أنها كانت الأكثر ملائمة لمحيط البيئة التي نشأت فيها.

تتميز الملابس التقليدية بكثرة قطع الملابس التي تعج بأسماء عديدة قديمة وقد نجد اليوم صعوبة في وصف هذه الملابس وتوضيح أشكالها وطرق تنفيذها وقد يتميز وصف الزي الذي يطلق عليه احد هذه المسميات من عصر لآخر (مؤمن، 2004).

ومما لا شك فيه إن تراث الملابس التقليدية للأمة العربية يعتبر من الأمور الهامة التي يجب على الباحثين أن يعطوها الأهمية وعلى الرغم من تشابه أو اختلاف المسميات بالنسبة للأزياء التقليدية في الوطن العربي إلا أن كثير منها أخذت أشكالها في الأصول التاريخية للملابس والتي ترجع إلى فترة عصر الفراعنة وما بعد العصر الإسلامي ومن خلال ملاحظة الأصول التاريخية للأزياء التقليدية للأمة العربية وجد إن من مكوناتها الأساسية القميص والسروال والقفطان والجبة والعباءة والبردة وأغطية الرأس مثل العمامة والطاقي والكوفية والشال والطرحة والخمار وغيرها ربما تكون بنفس التسمية وربما اختلفت الأسماء من بلد إلى بلد (نصر، 2007).

ومما يلاحظ انه مع التطور المستمر في مجال الملابس والمنسوجات وبما حقق هذا التطور في الشكل والخامة والتكنيك

3. تحليل وتوصيف الملابس التقليدية للنساء في منطقة حائل.
4. الاستفادة من الملابس التقليدية للنساء في منطقة حائل في ابتكار تصميمات جديدة عصريه تتسم بالأصالة تصلح لفترة المساء.
5. تحقيق قيم جمالية وظيفية في تصميمات ملابس النساء المبتكرة تحت البحث.
6. تحديد مدى نجاح التصميمات المنتجة من وجهة نظر المتخصصين.
7. دعم العلاقة بين مراكز التنمية الاجتماعية المحلية في منطقة حائل ودراسات البحث العلمي.

#### أهمية الدراسة Significance :

- المحافظة على تراث الملابس التقليدية من الضياع وإعادةه إلى الحياة العصرية حيث يعد أحد عناصر الثقافة في كونه جزء هام من التراث الوطني الذي يميز الشعوب عن بعضها البعض.
- ابتكار تصميمات مستحدثة للنساء تتناسب مع متطلبات العصر الحديث وبما يحقق المحافظة على تراث الملابس التقليدية للنساء في منطقة حائل.
- إثراء الباحثين والدارسين في مجال تصميم الأزياء بتصميمات معاصرة مستحدثة من التراث الوطني للمملكة العربية السعودية.
- التأكيد على أهمية التمسك بالتراث والحفاظ على الهوية الوطنية في المملكة العربية السعودية.
- دعم السوق المحلي بمنتجات ذات تصميمات مبتكرة من ملابس النساء تتميز بروح الخصوصية.

#### الفروض Hypotheses :

- يمكن استحداث تصميمات مبتكرة من ملابس النساء تتناسب مع متطلبات العصر الحديث وبما يحقق المحافظة على تراث الملابس التقليدية للنساء في منطقة حائل.
- تتحقق عناصر واسس التصميم في تصميمات ملابس النساء المبتكرة تحت البحث.
- توجد علاقة بين دراسة الملابس التقليدية وتوصيفها في منطقة حائل وبين ابتكار تصميمات معاصرة تصلح لملابس المساء للسيدات.
- توجد علاقة بين ابتكار تصميمات معاصرة تصلح لملابس المساء للسيدات وبين معتقدات وعادات وهوية المجتمع السعودي بالتحديد منطقة حائل.
- توجد علاقة بين التصميمات المستحدثة في البحث وبين متطلبات العصر الحديث.

#### منهج البحث Methodology :

تعتمد منهجية البحث على المنهج الوصفي التحليلي وذلك لتوصيف بعض قطع الملابس التقليدية للنساء في منطقة حائل وتحليل مكوناتها، والمنهج التجريبي وذلك لقيام الباحثة بتجربة ذاتية لابتكار تصميمات مستحدثة للنساء مستوحاة من التراث.

#### حدود البحث Research Delimitation :

- يقصر البحث علي:
- دراسة الملابس التقليدية للنساء بالتحديد في منطقة حائل لتصبح الدراسة مرجعا للباحثين في هذا المجال.
  - ابتكار تصميمات مستوحاة من تراث الملابس التقليدية في منطقة حائل خاصة بالنساء تصلح للارتداء في فترة المساء.

#### أدوات البحث Tools :

استبانة لتقييم التصميمات المقترحة تحت البحث. قامت الباحثتان بتصميم استبانة لتقييم التصميمات المقترحة تحت البحث وهي تتكون من 4 محاور أساسية كل محور 5 عبارات موجبة المحور الأول (أسس التصميم وعناصره)، المحور الثاني (الجانب الجمالي للتصميم)، المحور الثالث (الجانب الوظيفي للتصميم)، المحور الرابع (مدى نجاح التصميم المستحدث في

وعدم وجود توثيق لكثير من الملابس التقليدية بدأت الملابس التقليدية بالاختفاء مما أثار حماس الدارسين والباحثين في هذا المجال إلى تركيز أبحاثهم للدعوة إلى الحفاظ على التراث وبلورته بالدراسة العلمية التي تسجله وتحببه. هذا وتعد الملابس التقليدية وما تشمله من حيث مكوناتها واختلاف النسيج والزخارف في المملكة العربية السعودية ذات أهمية كبرى بما تعكسه من عظمة الحضارة العربية في المملكة العربية السعودية وما تعطيه من مميزات لكل منطقة في المملكة. ونظرا لكبر مساحة المملكة التي تبلغ 2240000 كيلو متر مربع والتي تحتل 80% من إجمالي مساحة شبه الجزيرة العربية ولتعدد المناطق بها فان لكل منطقة سماتها المميزة لها عن الأخرى تبعا لعاداتها وتقاليدها واستخدام أزياء خاصة بكل منطقة (مجاهد، 2009).

كل ذلك كان له بالغ الأثر في التأثير على سمات الملابس التقليدية بكل منطقة مما استدعى الأمر ضرورة دراستها وتوثيقها. ومن هنا جاءت الضرورة إلى دراسة الملابس التقليدية في منطقة حائل والتي لم يقوم أحد من الباحثين من قبل بعمل أي دراسة بها في هذا المجال. وقد تم تحديد الملابس التقليدية للنساء في منطقة حائل لتكون موضوع الدراسة مع الاستفادة من هذه الدراسة في ابتكار تصميمات جديدة تصلح للاستخدام في فترة المساء بما يدعم الدعوة للعودة إلى الأصول التراثية الراقية تماثيا مع اهتمام المملكة العربية السعودية بالتراث في الوقت الحاضر.

#### مشكلة البحث Statement of the problem :

تعد الملابس التقليدية تراث وطني وموروث ثقافي يميز كل دولة عن دولة أخرى وان ما توارثناه من ملابس وأزياء ما هو إلا امتداد لحضارات قديمة امتدت ليومنا هذا، وقد لوحظ مع التطور العلمي وتكنولوجيا الاتصالات وانتشار القنوات الفضائية ومع التطور الكبير والمستمر للملابس في النوع والشكل والخامة بدأت الملابس التراثية في الاختفاء والاندثار فتغيرت ملامح الزي التقليدي المتوارث، ولوحظ ذلك مع بداية القرن العشرين حيث اختفت الأصالة التراثية للزي التقليدي في مختلف أنحاء العالم بصفة عامة وفي المملكة العربية السعودية بصفة خاصة مما أثار الحماس لدى المهتمين بدراسة مجال التراث الحضاري للأزياء التقليدية لطرق هذا الموضوع ، ومن هنا يمكن صياغة مشكلة البحث في السؤال الرئيسي التالي:

هل يمكن اعداد دراسة تاريخية تحليله في مجال الملابس التقليدية في منطقة حائل والاستفادة منها في تصميمات مستحدثة تصلح للنساء

حيث انه للإجابة على هذا السؤال يتعين الاجابة على الاسئلة الفرعية التالية:

- 1- ما إمكانية توثيق الملابس التقليدية للنساء في منطقة حائل؟
- 2- ما السمات العامة للملابس التقليدية للنساء في منطقة حائل؟
- 3- ما هي الأساليب التقنية والفنية المتبعة في تنفيذ الملابس التقليدية في منطقة حائل؟
- 4- هل يمكن الاستفادة من الملابس التقليدية للنساء في منطقة حائل في ابتكار تصميمات مستحدثة؟
- 5- ما مدى تحقق القيم الجمالية والوظيفية في تصميمات ملابس النساء المبتكرة تحت البحث؟
- 6- ما مدى نجاح تلك التصميمات من وجهة نظر المتخصصين؟
- 7- ما هي إمكانية دعم العلاقة بين المجتمع السعودي وخاصة منطقة حائل ودراسات البحث العلمي المتخصصة؟

#### أهداف البحث Objectives :

1. محاولة إحياء التراث التقليدي الذي تمثل في الملابس التقليدية للنساء في منطقة حائل.
2. التعرف على أشكال وسمات الملابس التقليدية للنساء في منطقة حائل في المملكة العربية السعودية.

وبصفة عامة هي سلوك متكرر يكتسب ويتوارث اجتماعياً وتختلف العادات الاجتماعية من مجتمع إلى آخر (نصر، 2007). وهي أيضاً ظاهرة أساسية من ظواهر الحياة الاجتماعية الإنسانية تؤدي الكثير من الوظائف الاجتماعية المهمة (الجوهري، 1981).

#### التقاليد:

هي عبارة عن ممارسة اجتماعية مكتسبة يكتسبها الفرد من المجتمع الذي تربى فيه وعاش وهي أشكال من السلوك والتصرفات الجماعية وتعتبر التقاليد تجسيدا للقيم التي تعز بها الجماعة وتتفاخر بها على غيرها من الجماعات داخل المجتمع او خارجه (عبيدات، 1986).

#### الملابس التقليدية:

هي الملابس المتناقلة عبر الأجيال والتي تميز شعب عن غيره (البسام، 1985).

فهي الملابس المتوارثة والتي تميز أفراد مجتمع بعينه عن غيره من حيث المظهر العام فهي نوعية من الملابس ترتبط بشخصية المجتمع التقليدي وتعبّر عن ذاته فهي ليست شيئا قديماً له قيمة تاريخية أو فنية أو أثراً منقولاً من عصور الآباء والأجداد أو عنصراً أصيلاً من عناصر التراث فقط ولكن كل هذه الأمور تعني الملابس التقليدية (مصطفى، 1979).

والملابس التقليدية هي فن يبدعه العامة من الناس ويتوارثه الأجيال ثم يطوعها بما يلاءم عادات وتقاليد مجتمعه والبيئة التي يعيش فيها مما يؤكد أن الأزياء التقليدية تعكس في كثير من مسمياتها أثراً من تاريخ البلد الذي تنشأ فيها (صبيحي، 1994).

هي أنماط الملابس التي تتوارث داخل جماعة من الجماعات ليس لها بداية وليس لها مصمم وتعكس عادات وتقاليد المجتمع الذي تنتمي إليه كما أنها تعكس أنماط الحياة وتطورها وتكشف روح العصر وعموم الحياة المادية والاجتماعية والفكرية وملامح الحياة بصفة عامة وذوق الشعوب بصفة خاصة (العجاجي، 2007).

#### الدراسات السابقة Literature Survey :

-دراسة (مبروك، 1983) بعنوان " دراسة الملابس الشعبية في بعض مدن المنطقة الغربية في المملكة مع اقتباس تصميمات حديثة مبتكرة منها لتناسب العصر الحاضر " وتهدف هذه الدراسة إلى التعرف على الملابس الشعبية المستخدمة منذ القدم في بعض مدن المنطقة الغربية في المملكة مع اقتباس وابتكار تصميمات حديثة مبتكرة منها لتناسب العصر الحاضر، وتتفق الدراسة الحالية مع هذه الدراسة في اقتباس وابتكار تصميمات حديثة مبتكرة من التراث لتناسب العصر الحاضر، وتختلف عنها في أن الدراسة الحالية تتناول منطقة حائل.

-دراسة (عبد الباقي، 1988) بعنوان "استخدام الكمبيوتر في برمجة الإمكانيات البنائية والجمالية لعملية التصميم النسجي للأقمشة تبعاً للمتطلبات العصرية للمجتمع المصري" وتهدف هذه الدراسة إلى استخدام الكمبيوتر في برمجة الإمكانيات البنائية والجمالية لعملية التصميم النسجي للأقمشة وإنتاج تصميمات متناهية الدقة وتوزيع الوحدات الزخرفية بطرق مختلفة مما يؤدي إلى إنتاج تصميمات أدق وأكثر فائدة وأقل تكلفة وجودة أعلى مع معرفة الصعوبات التي تواجه الطالبات في تعلم تصميم الأزياء وعملت أيضاً على التعرف على تأثير استخدام الحاسب الآلي في تنمية مهارات الرسم في تصميم الأزياء، وتتفق الدراسة الحالية مع هذه الدراسة في أنها تستخدم الحاسب الآلي في عملية تصميم الأزياء، وتختلف عنها في أن الدراسة الحالية تهدف إلى استحداث تصميمات معاصرة لملايين النساء مستوحاة من الزي الشعبي في منطقة حائل.

-دراسة (البسام، 1992) بعنوان "ملابس الأطفال التقليدية في نجد" وتهدف هذه الدراسة إلى جمع وتسجيل وتصنيف ودراسة الملابس التقليدية في نجد ومعرفة أوجه الشبه والاختلاف بين الملابس التقليدية للأطفال والكبار في المنطقة، وتتفق الدراسة الحالية مع هذه الدراسة في دراسة وتصنيف وتوثيق الملابس

تحقيق الابتكارية والقبول من المجتمع).

كان الأسلوب المتبع لتقييم التصميمات هو التقييم الوصفي لكل بند من كل محور لكل تصميم حيث كونه (1-لم يتحقق ، 2-تحقق الى حد ما، 3-تحقق بشدة).

#### مصطلحات البحث Research Terms:

##### الزي:

تعني كلمة زي اللباس أو الهيئة أو المنظر ويقال اقبل بزي العرب (إبراهيم، اخرون، 1960) وجاءنا بزي غريب وجمعها أزياء وكلمة زي يعرفها ابن منظور بأنها زيا الزي الهيئة من الناس والجمع أزياء ويعرف الزي أيضا بأنه كل ما يغطي جسم الإنسان من رأسه إلى قدميه (ابن منظور، 1882).

##### تصميم الأزياء:

عبارة عن اختيار مجموعة من الخطوط والأشكال والألوان أو الأشياء وتنظيمها وتشكيلها بطريقة تبعث على الارتياح فقد يستخدم شخص خامات معينة فيشكل منها عملاً فنياً ناجحاً في حين ترى شخصاً آخر يستعمل نفس الخامات فيخرج منها شيئاً غير ناجح (مبروك، 1983).

##### الأزياء الشعبية:

كلمة تعني الانتماء إلى بلد ما وعادة ما يوجد زي مختلف لكل منطقة من مناطق البلد الواحد هذا يعني أن لكل بلد أكثر من زي شعبي واحد والأزياء الشعبية فن يبدعه العامة من الناس وتوارثه الأجيال جيلاً بعد جيل ويطوعها بما يلائم خصائصه وظروف بيئته ويعكس في كثير من سماتها آثار من تاريخ البلد التي تنشأ فيه (هارون، 1978).

##### التراث الشعبي:

يشمل التراث الشعبي المعتقدات الشعبية والعادات وكذلك الإبداع الشعبي وهو بصفة عامة يمثل الموضوعات التي تنتمي إلى الفولكلور (العنتيل، 1987).

وقد قسم التراث الشعبي إلى أربعة أقسام هي المعتقدات والمعارف الشعبية - العادات والتقاليد الشعبية - الأدب الشعبي - الثقافة المادية والفنون الشعبية (الجوهري، 1978).

كما أن التراث الشعبي مجموعة من العناصر الثقافية المادية والروحية للشعب تكونت بمرور الزمن وانتقلت من جيل إلى آخر بأشكالها كافة وعناصرها المادية والشفهية المدونة وغير المدونة. (سالم، 2007).

فالتراث الشعبي هو عناصر الثقافة التي تتناقل من جيل لآخر وهو شكل ثقافي ينتقل اجتماعياً ويصمد عبر الزمن (هولنكرانس، 1972).

##### الملابس:

ما ذكره " المارودي " أن اللباس هو ما يرتديه الإنسان من الثياب الذي يوارى سوائه ويستتر عورته، والرداء هو الشيء الذي يلبس وهو الغطاء الكبير ويقال إنه لحسن الرديّة أي حسن الارتداء وكل ما زينك فهو رداء والزي يعني زي اللباس والهيئة أو المنظر وجمعها أزياء (ابن منظور، 1955).

أما من وجهة نظر المتخصصين في هذا المجال فإن الملابس هي كل ما يستخدمه الإنسان من مواد (سواء كانت نسيجية أو ألياف أو خامات معدنية أو جلدية) ليغطي بها جسده من رأسه إلى قدميه وما يضاف إلى هذا الغطاء من حلى وأدوات مكملة (فرغلي، 1987).

##### البيئة:

هي كل ما يحيط بالأحياء من عناصر طبيعية وبشرية تؤثر في نموها وتطورها وتوزيعها بطريق مباشر أو غير مباشر (المقصود، 1980).

##### العادات:

هي عبارة عن خط سلوكي يستمر فترة طويلة حتى يثبت ويستقر ويصل إلى درجة الاعتراف به ويقصد بالعادات الاجتماعية التعبير الذي تتناقله الأجيال المتعاقبة في مجتمع معين لتلبية مستلزمات الحياة الاجتماعية (عبيدات، 1986).

المساء. دراسة (العجاعي، 2011) بعنوان "الأزياء والمشغولات التقليدية المطرزة في بادية نجد من المملكة العربية السعودية" وتتفق الدراسة الحالية مع هذه الدراسة في دراسة وتصنيف الملابس التقليدية، وتختلف عنها في أن الدراسة السابقة في كونها شاملة لمنطقة نجد والدراسة الحالية مستوحاة من الملابس التقليدية لمنطقة حائل فقط أيضا تختلف عنها في أن هذه الدراسة لم تبتكر أي تصميمات حديثة في حين ان الدراسة الحالية تبتكر تصميمات حديثة تصلح لملايس المساء للسيدات مستوحاة من التراث الشعبي. دراسة (حقي، 2013) بعنوان "الملابس التقليدية للنساء وملابس العروس في المدينة المنورة" وتهدف هذه الدراسة إلى دراسة وتسجيل وتصنيف وتوثيق الملابس التقليدية في المدينة المنورة وابتكار تصميمات جديدة معاصرة لملايس المناسبات مستوحاة من الزي الشعبي للعروس في المدينة المنورة، وتتفق الدراسة الحالية مع هذه الدراسة في دراسة تصنيف الملابس التقليدية وأيضا ابتكار تصميمات جديدة معاصرة لملايس النساء مستوحاة من الزي الشعبي، وتختلف عنها في الدراسة السابقة مستوحاة بالتحديد من الزي الشعبي للعروس في المدينة المنورة. والدراسة الحالية مستوحاة من الملابس التقليدية لمنطقة حائل.

#### الاطار النظري Theoretical Framework :

إن الملابس وليدة المجتمع وتقليده وقد استخدمت في تسجيل الخطى التي مرت بها الإنسانية وساهمت تاريخيا في دراسة عادات المجتمع وتقاليد، أنها تروي لنا العديد من القصص المعبرة وتعطينا فكرة عن حياة الأجداد وميولهم وعرائزهم. والجزيرة العربية كغيرها من البلاد تحفل بالتراث الحضاري خاصة وإنها مهد العروبة والإسلام وقد مرت بظروف سياسية واقتصادية وثقافية واجتماعية فهي كغيرها من البلاد تأثرت بهذه العوامل كلها ومن الطبيعي جدا أن تتأثر الأزياء فيها أيضا، حيث مرت بهذه الظروف. ومن الواضح حاليا أن الملابس التي تلبس في مدن المملكة العربية السعودية لازالت تغطي اغلب الجسم باستثناء أجزاء هي الوجه واليدين والقدمين، وبالرغم من أن المقصود بها أساسا أن تكون درعا ضد الشمس والرمال فقد أصبحت هذه المظاهر عادات إسلامية، وصارت التغطية الكلية للذكور والإناث تقليدا إسلاميا عاما وقيل الإسلام كانت تغطية الرأس علامة الوداعة والاحترام في الشرق الأوسط (ميروك، 1983). وبعد تراث المملكة العربية السعودية ذا جذور عريقة يستحق منا الدراسة والتسجيل والتوثيق ليطلع عليه الأبناء ويعرفون أن هذا التراث هو امتداد للتاريخ العظيم على هذه الأرض المقدسة وهو سجل للإنسان العربي يحكي فيها قصة كفاحه ومعاناته خلال السنوات الماضية (العيسى، 1981). تقع منطقة حائل في شمال غرب المملكة العربية السعودية بين درجتي عرض 25 و 29 شمالا، وخطي طول 38 و 35 و 43 في منطقة جبل شمر غربي وادي الأديرع. وقد تباينت آراء الباحثين حول أصل تسمية حائل، ولعل أقربها إلى القول هو حائل سميت بذلك لوجودها على ضفة وادي الأديرع وعندما يسيل الوادي فإنه يحول بين اتصال سكان الجبلين (أجا وسلمي). وتباين تضاريس حائل ما بين الجبال والحرار والأودية وتعد سلسلتا جبال أجا وسلمي من أشهر سلاسل الجبال في الجزيرة العربية إلى جانب مجموعة من الحرات مثل: حرة الرشيد، وحره عيضة، وحره هتيم ، وأما أهم الأودية في حائل وادي الحجفة، ووادي العنوة، ووادي المليحة، ووادي ياطب. ويسود حائل مناخ قاري فترتفع درجات الحرارة في الصيف وتنخفض في الشتاء حتى تصل أحيانا إلى أقل من درجة التجمد وتهطل الأمطار في الشتاء وتكون مصحوبة بالبرد والتلج أحيانا (الأنصاري، 2005). ويتميز أفراد المجتمع السعودي بصفة عامة وأفراد منطقة حائل بصفة خاصة بهدوء الطباع والوقار في معظم تصرفاتهم وهم لا يميلون إلى المزاح إلا في حدود ولا تنطق ألسنتهم بكلمة بذيئة

التقليدية، وتختلف عنها في أن الدراسة السابقة تهدف إلى جمع وتسجيل وتصنيف ودراسة الملابس التقليدية في نجد ومعرفة أوجه الشبه والاختلاف بين الملابس التقليدية للأطفال والكبار والدراسة الحالية تهدف إلى تصنيف ودراسة الملابس التقليدية في منطقة حائل وأيضا ابتكار تصميمات جديدة معاصرة لملايس النساء مستوحاة من الزي الشعبي.

دراسة (البسام، 2002) بعنوان "أزياء النساء التقليدية في المناطق الشمالية" وتهدف هذه الدراسة إلى التعرف على الملابس التقليدية في المناطق الشمالية منطقة الجوف (سكاكا، دومة الجندل، قار، طبرجل، هديب، صوير) أيضا منطقة الحدود الشمالية (عرعر، طريف، رفحاء)، وتتفق الدراسة الحالية مع هذه الدراسة في دراسة الملابس التقليدية، وتختلف عنها في إن هذه الدراسة السابقة لم تبتكر أي موديلات جديدة بينما الدراسة الحالية تبتكر تصميمات حديثة تصلح لملايس المساء للسيدات مستوحاة من التراث في منطقة حائل.

دراسة (مرغلاني، 2002) بعنوان " فاعلية استخدام الحاسب الآلي في تنمية مهارات الرسم الأساسية في تصميم الأزياء لدى طالبات الاقتصاد المنزلي بجامعة الملك عبدالعزيز بجده" وتهدف هذه الدراسة إلى الاستعانة بالحاسب الآلي في إعداد برنامج تعليمي لإحدى وحدات مقرر تصميم الأزياء بشعبة الملابس والنسيج ومحاولة التغلب على الصعوبات التي تواجه الطالبات في تعلم تصميم الأزياء وعملت أيضا على التعرف على تأثير استخدام الحاسب الآلي في تنمية مهارات الرسم في تصميم الأزياء، وتتفق الدراسة الحالية مع هذه الدراسة في أنها تستخدم الحاسب الآلي في التغلب على الصعوبات في تصميم الأزياء، وتختلف الدراسة الحالية عن السابقة أن الدراسة الحالية تتناول استخدام الحاسب الآلي في إنتاج تصميمات مستحدثة جديدة معاصرة لملايس النساء مستوحاة من الزي الشعبي في منطقة حائل.

دراسة (عاشور، 2005) بعنوان "ابتكار تصميمات معاصرة لملايس المناسبات مستوحاة من الزي الشعبي للعروس في بعض مدن المنطقة الغربية بالمملكة العربية السعودية" وتهدف هذه الدراسة إلى ابتكار تصميمات جديدة معاصرة لملايس المناسبات مستوحاة من الزي الشعبي للعروس في بعض مدن المنطقة الغربية بالمملكة العربية السعودية وتتفق الدراسة الحالية مع هذه الدراسة في ابتكار تصميمات معاصرة لملايس المناسبات مستوحاة من الزي الشعبي، وتختلف عنها في أن الدراسة السابقة مستوحاة بالتحديد من الزي الشعبي للعروس في بعض مدن المنطقة الغربية بالمملكة العربية السعودية والدراسة الحالية مستوحاة من الملابس التقليدية لمنطقة حائل.

دراسة (عبد الغني، 2007) بعنوان " تصميم باترون أساسي للملابس التقليدية في المملكة العربية السعودية" وتهدف هذه الدراسة إلى جمع الطرق المتبعة في رسم الباترون الأساسي للملابس التقليدية، وتتفق الدراسة الحالية مع هذه الدراسة في التركيز على دراسة الملابس التقليدية، وتختلف عنها في ان الدراسة السابقة تقوم بتصميم باترون أساسي للملابس التقليدية في المملكة العربية السعودية والدراسة الحالية تهدف الي دراسة وتصنيف الملابس التقليدية وأيضا ابتكار تصميمات جديدة معاصرة لملايس النساء مستوحاة من الزي الشعبي.

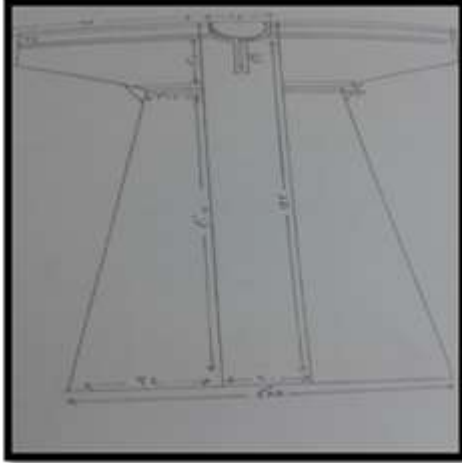
دراسة (سليمان، 2010) بعنوان "تحليل وفهرسة الأزياء الوطنية في الوطن العربي باستخدام المواقع الإلكترونية للاستفادة منها في إثراء تصميم الأزياء" وتتفق الدراسة الحالية مع هذه الدراسة في دراسة وتحليل وتوصيف الأزياء التراثية و ابتكار تصميمات جديدة معاصرة لملايس النساء، وتختلف عنها في ان الدراسة السابقة تحلل وتوصف الملابس التراثية في الوطن العربي كله لابتكار تصميمات مستحدثة للنساء، في حين الدراسة الحالية تحلل وتوصف الملابس التراثية في المملكة العربية السعودية وبالتحديد منطقة حائل لابتكار تصميمات مستحدثة للنساء تصلح لفترة

### إجراءات الدراسة:

عند دراسة الباحثان لمجموعة من أفراد العينة في منطقة حائل بصفة عامة ووجدت أن الملابس التقليدية تتبع خطوط رئيسية وأساسية متشابهة وان كانت تختلف في مسميات بعض هذه القطع عند أهل منطقة أو أكثر.

### أولاً: الملابس الخارجية للمرأة الحائلية:

**1-المقطع (الذراع):** وهو اللباس التقليدي للمرأة وهو عبارة عن زي فضفاض يصل طوله حتى الكعبين وله أكمام طويلة ويشبه في شكله العام "الثوب الرجالي" المستخدم في المملكة حالياً.



شكل (1) مكونات المقطع



شكل (2) نموذج تطبيقي للمقطع

### الشكل (1) يوضح أجزاء المقطع والتي تتكون من:

**البدن:** وتطلق على القطعة الموجودة في المنطقة الوسطى الأمامية من المقطع والمنطقة الوسطى الخلفية من المقطع وكل منها عبارة عن قطعة مستطيلة الشكل يمثل عرضها عرض الأكتاف وطولها من الكتف حتى كعب القدم.

**البنية:** وتوجد على جانبي "البدن" وتقوم بإعطاء المقطع الاتساع اللازم الذي يساعد على حرية الحركة ويخفي معالم الجسم ولها شكل مميز حيث تبدأ ضيقة من تحت الإبط وتتسع تدريجياً حتى نهاية المقطع مما يكسبه الشكل الانسيابي الواسع المميز للملبس.

**الأكمام:** طويلة تبدأ من الكتف باتساع مناسب وتتصل من تحت الإبط بقطعة مربعة الشكل تسمى "التخراصة" ثم تضيق الأكمام تدريجياً حتى تصل إلى الرسغ وإذ ازداد ضيقها بشكل لا يسمح بخلعها بسهولة استخدمت لها فتحة صغيرة يغلقها زر.

**التخراصة (قطعة الإبط):** وهي عبارة عن قطعة صغيرة مربعة الشكل تركيب في منطقة الإبط بحيث تنتهي على خط الورك فتشكل

سواء في الأماكن العامة أو في المجتمعات الخاصة، كما اشتهروا بالكرم وهو من العادات الموروثة منذ القدم (ميروك، 1983). وقد أثر ذلك على طبيعة هذا المجتمع وعاداته وتقاليده ومنها الملابس حيث كان لتصميم الملابس طبيعة خاصة.

وقد تعددت مفاهيم تصميم الأزياء فمنها من يقصد به عملية الابتكار والإبداع وإدخال أفكار جديدة عن طريق صياغة وتنظيم العلاقات التشكيلية التي تشمل تشكيل الشخص من قمة الرأس إلى القدم، أي تنظيم العلاقات الجمالية المنشودة باستخدام الكلفة والإكسسوار مع شكل الجسم المراد التصميم له (سليمان، 1993).

وفي هذا البحث يتم ابتكار مجموعة من التصميمات تصلح كملايين للسيدات من خلال استلهام هذه التصميمات من التراث السعودي بالتحديد تراث منطقة حائل

ويمكن حصر المراحل التي يمر بها التصميم المستحدث والمستلهم من التراث في المراحل التالية

1- الاستغراق في التراث (الاندماج - التغلغل): هي مرحلة التعارف الأولى وتسمى اللقاء الأول، حيث يقف المصمم أمام جماليات التراث ويتناولها بالدراسة والتحليل، بحيث تحدث عملية اندماج ما بين المصمم والتراث بهدف تطويعه.

2- الاستفادة من التراث مع بعض الإضافة: ويتم فيها استيعاب جماليات التراث من المصمم مما يجعله يبدأ في صياغته صياغة تشكيلية فنية جديدة معاصرة تتماشى مع متطلبات العصر ويستلزم بعض الإضافة لإعادة صياغته.

3- الاستفادة من التراث مع الانطلاق: ويتم فيها الوقوف على أفضل الصيغ الفنية للوحدات الزخرفية مما يجعل المصمم يطلق بالعمل الفني بعد تحديد الصورة النهائية له في صورة تكوين نهائي يحمل في طياته روح العصر وعمق الماضي.

4- الإستلهام الموضوعي عن بعد: أي عدم نقل التراث بأسلوب متحفى أي كما هو، ولكن يجب على المصمم أن ينتقي بموضوعية من التراث عن بعد أي دون أن يرتدي عباءة الماضي.

5- الإستلهام الجمالي شكلاً وموضوعاً:

مما لا شك فيه أن التراث كالعنصر ذات الوجهان أحد وجهيها الشكل أو الإطار الخارجي أي المكونات الأساسية، وتعتبر هذه المكونات في العمل الفني عناصره الرئيسية كالخطوط المكونة له، وكيفية تداخلها مع بعضها البعض في تناغم جميل ويعبر عن مدى الجمال الفني المخزون بداخله، أما الوجه الآخر فهو يعبر عن المحتوى والموضوع أي الفكرة الرئيسية التي يقوم عليها العمل الفني سواء كانت تصويرياً لموقف معين لشخص ما أو مجموعة من الوحدات الزخرفية المكونة للعمل، لذا يجب على المصمم أن يعي هذان الوجهين عند تعامله مع العمل الفني.

6- المواجهة: وهي الحالة النهائية التي يصل فيها المصمم للصورة المرجوة للعمل الفني المقترح، وهي ما يعبر عنه بمواجهة الحاضر بالماضي أي الصورة النهائية للعمل الفني المتأثر بالتراث، والتي يصل فيها العمل الفني إلى ذروته بحيث يجمع ما بين الأصالة والمعاصرة (سالم، 2007).

من هنا تأتي عملية الابتكار في التصميم، فالابتكار في أوسع معانيه تحطيم القوالب الموجودة أو الخروج عن المألوف أو الانفتاح على خبرات الآخرين أو طرح بدائل مختلفة لمشكلة معروضة أو إيجاد شيء جديد يؤدي إلى إيجاد أشياء أخرى أو التوصل إلى إيجاد علاقات جديدة بين الأفكار المطروحة أو اختراع آلة أو جهاز جديد يغير الإنسانية. كما أن الابتكار صفة من صفات العقل الإنساني حينما ينشئ ويبنى ويخترع ويصوغ الأشكال بقيم متجددة تحمل فردية المبتكر وقدرته الابتكارية التي تتصل بطبيعة هذه الشخصية. (البيسوني، 1985). ويقصد به في هذا البحث: تطوير وتجديد الملابس التقليدية في منطقة حائل لإنتاج أزياء جديدة ومتميزة وحديثة تحافظ على أصالة التراث وتحمل طابع العصر الحديث وتصلح أن ترتديها النساء في الوقت الحاضر في فترة المساء.

في الوسط بواسطة كسر صغيرة متجاورة.

### الأقمشة المستخدمة في عمل الكرتة:

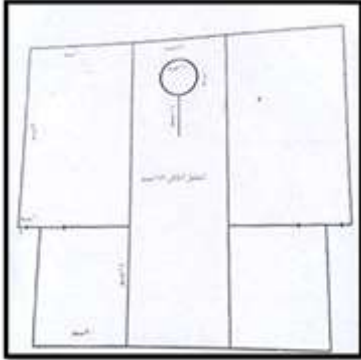
تختلف الأقمشة المستخدمة في صنعها على حسب المناسبة والعمر والحالة الاجتماعية والمادية وكذلك تختلف الألوان والزخارف المستخدمة فمنها: السادة والمشجر والمنقط (العجاجي، 2007). والشكل (4) يوضح أحد هذه الأنواع من القماش وهو المشجر.



شكل (4) نموذج تطبيقي للكرته

### 3- المسرح:

وهو زي يرتدى فوق المقطع ويتكون من الأجزاء نفسها التي يتكون منها المقطع إلا أنه يتصف بالاتساع الشديد وهو من ملابس المرأة في الحضر.



شكل (5) مكونات المسرح

### والشكل (5) يوضح مكونات المسرح وهي كما يلي: -

**البدن:** قطعة مستطيلة من الوسط تمتد من الأمام إلى الخلف وتكون فتحة الرقبة دائرية الشكل ولها فتحة في منتصف الأمام تسمح بمرور الرأس.

**البنائيق:** قطعة مستطيلة تتركب على جانبي البدن وتتصل من أعلى بالكم.

**الإكمام:** تتميز بالاتساع الشديد ويتراوح عرضها بين نصف أو ثلثي طول البدن، ويزيد طولها عن طول الذراع الطبيعي.

**التخرصة:** قطعة مثلثة الشكل تتركب بين الكم والبنائيق وهي كبيرة الحجم وذلك لتتناسب مع اتساع الكم.

### الغرض من اتساع المسرح:

- 1- أنه يلبس فوق ملابس أخرى
- 2- المحافظة على التستر وعدم ظهور تفاصيل الجسم مع تامين الحركة وخاصة وان الثوب كان يقوم مقام العباءة في أحوال منها:
- أن المرأة كانت تعيش في بيت أهل زوجها ممن يحرم عليهم رؤيتها.
- أنها كانت تعمل أحيانا في الحقول وجمع الحطب والى غير ذلك من أعمال شاقة.
- ملائمتها للجو الحار الذي يتصف به مناخ حائل.

### مسميات المسرح:

- للمسرح مسميات متداولة ومتعددة وهذه المسميات كانت تشتق من:
- 1- نوع الخامة الذي يصنع منه.
  - 2- التطريز الموجود فيه

مثلثين أحدهما إلى الإمام والأخر إلى الخلف وتثبت في الزاويتين الناتجتين من تقاطع خط "البنائيق" مع الكم من الإمام ومن الخلف. وسبب استخدام التخرصة إلى أنها تحمي المنطقة من التمزق كما انه تساعد على حرية الحركة وأيضا لإضافة قيمة جمالية في ملابس الزينة والمناسبات.

**فتحة الرقبة (الجيب):** من المعروف في منطقة نجد بصفة عامة وفي منطقة حائل بصفة خاصة تسمية منطقة الصدر بالجيب وهي التسمية العربية الفصحى كما جاء في القرآن الكريم، قال تعالى: "وليضربن بخمرهن على جيوبهن" سورة النور، آية 31.

وفتحة الرقبة في المقطع عبارة عن حردة دائرية صغيرة تكون في الجزء الأمامي من البدن عند المنتصف أما الجزء الخلفي فيبقى خطا مستقيما ولا تعمل حردة للرقبة من الخلف.

**المخباة:** للمقطع مخباة داخلية تسمى حاليا بالجيب وهو قطعة مستطيلة الشكل تتركب في البنائيق في الجهة اليمنى بعد عمل فتحة طولية تسمح بإدخال اليد وتستخدم المخباة لحفظ الأغراض الشخصية مثل النقود والمفاتيح وأدوات الزينة حتى البعض يستخدمها لوضع قطع الحلوى لتوزيعها للأطفال.

**الخبنة:** عبارة عن كسرة داخلية غير ظاهرة تعمل بالعرض اللازم في المنطقة التي تعلق الركبتين أي منتصف المقطع تقريبا.

### للخبنة بعض القيم الوظيفية هي:

- 1/ في حالة تلف الأطراف يقص الجزء التالف وتفك الخبنة ويثنى من جديد فلا يتأثر طول المقطع.
- 2/ في الأقمشة المعرضة للانكماش تفك الخبنة ليعطي الطول المناسب.
- 3/ بغرض التقصير في حالة الطول الزائد.
- 4/ في ملابس الفتيات في سن النمو لإطالتها إذ ما زاد طول الفتاة.

### مسميات المقطع:

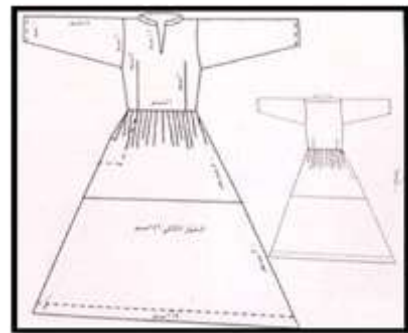
للمقطع مسميات متداولة ومتعددة وهذه المسميات كانت تشتق من:

- 1/ مسمى القماش الذي يصنع منه.
- 2/ التطريز الموجود فيه.
- 3/ المكان الذي صنع فيه.

### الأقمشة المستخدمة في عمل المقطع:

**الشكل (2)** يوضح أحد أنواع المقطع حيث تتنوع الأقمشة المستخدمة في المقطع فمنها القطنية كالبيوال (الغوال) والكيك، ولان، وروز، وبولين. وأيضا الأقمشة الحريرية حيث تستخدم في المناسبات كالمس والجرجيت (الجرجيك) ويستخدم أيضا قماش الشالكي والكتان في صناعة المقاطع وقد يصنع من الحرير مطرزا بزخارف على شكل نجوم بألوان مختلفة (العجاجي، 2007)

2- الكرتة: تعتبر الكرتة من ملابس المرأة في الحضر والتي تعتبر تطور للمقطع وتتميز بوجود قصة على خط الوسط ويطلق عليها زمة.



شكل (3) مكونات الكرتة

### الشكل رقم (3) يوضح مكونات الكرتة وهي:

الصدر بفتحة رقبة واسعة نوعا ما ومستديرة وبها شق طولي في المنتصف وكمين طويلين. والجزء السفلي عبارة عن شكل مستطيل واسع نوعا ما، يضيق

بأنواع من الكلف ويكون التطريز في الزبون بخيوط الزري على شكل قيطان (حبال رفيعة مبرومة) حول فتحة الرقبة والأكمام والفتحات الجانبية يستخدم في تزيينه أيضا وحدات زخرفيه نباتية كبيرة نسبيا في تغطية فتحتي الجنب ووحدات أصغر في تزيين أطراف الكم والفتحات كالأكمام والرقبة والطرف السفلي منه.



شكل (9) نموذج تطبيقي للعباءة

#### 5-العباءة:

ترتدي المرأة العباءة عند الخروج فوق الملابس الأساسية حرصا منها ألا تبدى زينتها للأغراب حيث أنها ترتدي العباءة فوق ثياب الزينة إذ كانت ذاهبة إلى مناسبة ما وتخلعها إذ وصلت المكان الذي تقصده.

وهي عبارة عن رداء طويل فضفاض مستطيل الشكل مفتوح من الأمام وهو عبارة عن قطعة من القماش مستطيلة تنثنى من الجانبين في اتجاه الأمام بعد ترك مسافة من 12: 15 سم بين طرفين في وسط الأمام أي أن الطرفين لا يلتقيان وتسمى هذه المسافة بالجيب وهو مكان وضع العباءة على الرأس وأحيانا تعمل فتحتان صغيرتان في الزاويتين اليمنى واليسرى تسمح بمرور اليدين منها حيث انه لا يوجد أكمام للعباءة وتسمى المنطقة الموجودة أسفل خط الكم الردين (البسام، 1985). ولا ترتدي العباءة إلا بعد عمل الخبنة وهي عبارة عن خبنة داخلية على شكل منحني من الحافة الأمامية ثم تندرج في الزيادة بحيث تكون الزيادة الكبرى عند خط الجنب لارتخاء القماش عند الذراعين ثم يبدأ بالنقصان حتى يصل إلى منتصف العباءة من الخلف لارتفاع هامة الرأس عن مستوى الكتفين (حقي، 2013). الشكل (9) يوضح نموذج تطبيقي للعباءة في منطقة حائل.

#### ثانياً: أغطية الرأس الخاصة للمرأة في منطقة حائل:

1- الشيلة (الغدفة): تستخدم نساء نجد بشكل عام ونساء حائل بشكل خاص الشيلة أو الغدفة لتغطية الرأس في جميع الأوقات سواء في المنزل أو أثناء الخروج وتصنع من نسيج قطني خفيف اسود اللون ونادرا ما يكون من الحرير ويفضل أن تكون من تركيب نسجي سميك للاستخدام في فصل الشتاء وللصلاة والاستخدام اليومي في المنزل أما في فصل الصيف.

وبفضل أن تكون من تركيب نسجي واسع (الشبكي) وأحيانا ما تكون شيلة المنزل من نفس نوع شيلة الخروج على أن تستخدم القديمة منها للمنزل ويتراوح طولها ما بين 2م: 3م. ونادرا ما تستغني المرأة عن الشيلة أو أن تترك رأسها مكشوف حتى وان كانت بمفردها في المنزل وتلف المرأة الشيلة حول الوجه مغطية الرأس والكتفين ويثبت طرفها العلوي لأحد جوانب الرأس وتسدل على الصدر والظهر وعند الخروج يغطي الوجه بالطرف السفلي منها.

2- العصابة: وهي عبارة عن قطعة قماش مستطيلة أو مربعة الشكل ترتديها المرأة فوق الشيلة لتثبيت الشيلة على الرأس وتصنع من قماش القطن أو الحرير الطبيعي.

3- الملثم أو اللثامة أو اللثم: تتلثم المرأة بطرف العصابة أو طرف الشيلة أو يتم استخدام قطعة خارجية تتلثم بها.

3- المكان الذي صنعت فيه أو الغرض الذي تستخدم من اجله.

#### الأقمشة المستخدمة في عمل المسرح:

تتنوع الأقمشة المستخدمة في عمل المسرح على حسب المناسبة والحالة الاقتصادية فمنها: - الحرير - القطن الخفيف الأبيض والمصبوغ باللون الأسود - قماش الزري وهو قماش تزيينه وحدات زخرفيه من الخيوط المعدنية ويلبس في المناسبات وعند الرقص، والشكل (6) يوضح أحد هذه النماذج.



شكل (6) نموذج تطبيقي للمسرح



شكل (7) الزبون

#### 4- الزبون:

اقتصرت استخدام هذا النوع من ملابس النساء على المنطقة الشمالية من المملكة خصوصا منطقة الدراسة (حائل) والشكل (7) يوضح الزبون حيث انه عبارة عن زي مفتوح من الأمام من أعلى لأسفل يغلق فيه الجزء العلوي فقط حتى منتصف الساق بازاريير على شكل كور مصنوعة من قماش القصب (الزري) تثبت بعراوي خارجية من نفس النوع وله فتحتان صغيرتان على الجانبين وتكون فتحة الرقبة مستديرة تحليها أحيانا ياقعة عالية. أما الأكمام فهي طويلة وقد تكون حافة الكم منتهية بفتحة صغيرة ويصنع الزبون من أنسجة مختلفة سادة من الساتان أو القز الهندي تطرز حسب المناسبة وأفضلها القטיפه بلون اسود للحفلات والأعياد البسام، (1985).



شكل (8) نموذج تطبيقي للزبون

الشكل (8) يوضح أحد أنواع الزبون المصنوع من الأقمشة المنقوشة والمزخرفة لا تطرز أما يكتفي فقط بتزيين الفتحات

منخل	قماش من نسيج ذو تركيب نسجي شبكي وهو مصنوع من القطن والحريير الطبيعي والنايلون
كريشة	قماش من نسيج ذو تركيب نسجي محبب ويكون من القطن والنايلون

#### • ألوان الأقمشة المستخدمة في ملابس النساء في منطقة حائل:

كانت هناك ألوان محددة ومحبية لدى معظم النساء في منطقة حائل وتستخدم في مناسبات معينة كما كانت هناك ألوان ترفضها اغلب النساء. وكانت الألوان المحببة الأحمر بجميع درجاته، والبنفسجي بجميع درجاته، والبنّي والأخضر والأزرق. أما الأبيض السادة فكان من المكروه استخدامه لما يؤدي للتشبه بالرجال ألا انه استخدم المنقوش منها بألوان أخرى.

#### جدول (5) مسميات الألوان قديما وما يقابلها حاليا.

المسمى القديم	ما يقابله حاليا
ادهم فاتح	عنابي
ادهم غامق	بنّي
بيدجاني	بنّي على بنفسجي (بادنجاني)
قرمزي	بنفسجي فاتح يميل للون الوردي
أشهب	رمادي
صولي	برتقالي حيث استخدمت كلمة اصفر للون
اصفر	البرتقالي ولم تستخدم كلمة برتقالي الا في العصر الحديث

#### التطبيق العملي:

كشفت الدراسة التحليلية السابقة لبعض الملابس التقليدية للنساء في حائل ان هذه الطرز من الازياء احتفظت بعدد من السمات المميزة التي امتدت عبر التاريخ وكان من اهداف هذه الدراسة اعادة صياغة هذا التراث الأصيل الجميل بفكر جديد معاصر يتماشى مع ذوق المرأة اليوم.

وفي هذا البحث تم استحداث بعض التصميمات تصلح لملابس النساء في فترة المساء من تراث الملابس التقليدية في حائل، وكان عدد هذه التصميمات المستحدثة اثني عشر تصميم تم تقسيمها في أربعة مجموعات حسب الزي المستحدثة منه وهذه المجموعات الربعة هي: مجموعة المسرح – مجموعة الزبون- مجموعة المقطع – مجموعة الكرته.

تم تنفيذ هذه التصميمات باستخدام الحاسب الالي باستخدام برنامج Photoshop.

#### • أنواع الخامات التي كانت تصنع منها الملابس:

**القطن:** استخدمت النساء المنسوجات القطنية في عمل أغذية الرأس ومعظم الملابس اليومية سواء الخارجية أو الداخلية. **الحريير:** اقتصر استخدم المرأة للمنسوجات الحريرية على ملابس المناسبات والأعياد وكانت المرأة لا تمتلك إلا عددا بسيطا من هذه الثياب وتكتفي بثوب واحد تلبسه في كل مناسبة أو عيد ثم تطويه وترفعه حتى حين مناسبة أخرى فترتديه.

**الصوف:** اقتصر استخدم الأنسجة الصوفية على العباءات ونادر ما كان يستخدم للملابس وإذ كانت الملابس شتوية تستخدم من الأقمشة القطنية السمكة وكان من المعتاد أن يلبس عدد من الثياب فوق بعضها للحصول على الدفء.

#### بعض مسميات الأقمشة في منطقة حائل:

#### جدول (1) مسميات الأقمشة القطنية.

المسمى	شرح المسمى
روز	قماش قطني متوسط السمك استخدم كثيرا في عمل ثياب الصلاة لامتيازها بالبرودة وهو سميك لا يشف عما تحته
مليسان	قماش قطني من نسيج أطلس اغلب ألوانه الأزرق والمشجر
خط البلدة	قماش قطني من نسيج أطلس مخطط و مقلم بالطول أكثر ما يستعمل في عمل السراويل
بوال	قماش من القطن الخفيف وهو ما يعرف بالفوال
ديباح	قماش من القطن ذو نسيج و بري وهو ما يعرف بالمخمل أو القطيفة

#### جدول (2) مسميات الأقمشة الصوفية.

المسمى	شرح المسمى
الشالكي	قماش من الصوف الطبيعي ذو النسيج السادة

#### جدول (3) مسميات الأقمشة الحريرية الطبيعية.

المسمى	شرح المسمى
زربفت	قماش من الحرير الساتان نسيج أطلس ألوانه ساده
كريب	قماش من الحرير الساتان نسيج أطلس ألوانه ساده ومشجر
برق الضيان	قماش من الحرير الساتان نسيج أطلس ألوانه مموج ذو لمعة

#### جدول (4) مسميات استخدمت لأكثر من نوع واحد من النسيج.

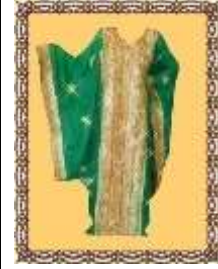
المسمى	شرح المسمى
--------	------------





## جدول (6) التحليل البنائي والفني للتصميم الأول

شكل التصميم	الشكل المقترح منه	خطوط الموديل	الألوان	الخامة المستخدمة	أسلوب التنفيذ
عباءة مكونة من قطعة واحدة.	اقتبس هذا التصميم من أحد الملابس التي تشتهر بها منطقة حائل وهو ثوب المسرح.	الموديل عبارة عن عباءة طويلة حتى القدمين ومتسعة (عرض التصميم يساوي المسافة بين رسغي اليدين والذراعين بوضع أفقي موازي للكثف) وهي من قماشين الأولى تغطي منطقة الصدر والذراعين وهي من اللون الكحلي السادة والأكامم ضيقة تحيط بالذراعين والقماش الثاني من اللون الأبيض عليها تطريز لوحات زخرفية نباتية بالاتجاه الطولي تمتد من أسفل قرب الذيل إلى أعلى والتطريز بخيوط من اللون الكحلي، كما يوجد كنار من اللون الكحلي عند الذيل.	عباءة طويلة من قماشين القماش الأول: لونه كحلي القماش الثاني: لونه ابيض	أقمشة من ألياف مخلوطة	القماش الأول: تركيب نسجي سادة 1/1: نمرة السداء: 2/40 قطن انجليزي نمرة اللحمه: 2/40 قطن انجليزي عدد قتل السداء /سم: 38 قتل / سم عدد اللحمه /سم: 34 لحمه /سم خيوط السداء واللحمه من لون واحد وهو لون الكحلي القماش الثاني: تركيب نسجي سادة: 1/1 نمرة السداء: 2/60 قطن انجليزي نمرة اللحمه: 30 قطن انجليزي عدد قتل السداء /سم: 44 قتل / سم عدد اللحمه /سم: 40 لحمه /سم خيوط السداء واللحمه من لون واحد وهو لون الأبيض. الزخرفة على القماش السادة تمت باستخدام التطريز اليدوي لخيط كحلي من نمرة 100 متري.



## جدول (7) التحليل البنائي والفني للتصميم الثاني

شكل التصميم	الشكل المقترح منه	خطوط الموديل	الألوان	الخامة المستخدمة	أسلوب التنفيذ
عباءة مكونة من قطعة واحدة.	اقتبس هذا التصميم من أحد الملابس التي تشتهر بها منطقة حائل وهو ثوب المسرح.	التصميم عبارة عن عباءة طويلة ومتسعة عرضها يمتد بين رسغ اليدين واليدان مبسوطتان بوضع أفقي موازي للكثف، والطول حتى القدمين ولها فتحة رقبة سيرينه والأكامم هي من العباءة ذاتها. الزخارف عبارة عن وحدات نباتية وزهور تمتد راسيا من أعلى عند الصدر حتى الوسط في تكوين مثلثي مقلوب يعطى رشاقة للموديل، وتمتد من أعلى أفقيا حتى الكتفين.	عباءة من قماشين الأول: لونه رصاصي فاتح وبتطريز ألي باللون	قماش 100% بولي استر	القماش الأول: تركيب نسجي سادة 1/1 نمرة السداء واللحمه 100 متري عدد قتل السداء /سم: 42 قتل /

<p>سم عدد اللحمة /سم 40 لحمة /سم السداء واللحمة من لون واحد وهو لون الرصاصي، <b>القماش الثاني:</b> تركيب نسجي سادة 1/1 نفس مواصفات القماش الأول مع الاختلاف لون السداء واللحمة ابيض، النقش للوحدة الزخرفية بأسلوب التطريز الآلي باستخدام التطريز الآلي وباستخدام خيوط من الحرير الصناعي باللون الأسود نمره الخيط 100 متري.</p>		<p>الأسود <b>القماش الثاني:</b> قماش شفاف ابيض</p>	<p>العباءة مقسمة إلى ثلاث قطع عرضية في الاتجاه الراسي: القطعة الأولى تمتد من الكتف حتى ما بعد الركبة بقليل. القطعة الثانية من قماش شفاف تمتد إلى ما قبل القدمين بقليل حتى القطعة الثالثة. القطعة السفلية الأخيرة تصل حتى القدمين من نفس قماش القطعة الأولى يتم الترابط بين هذه الثلاث قطع بواسطة التطريز على شكل موج البحر وباستخدام وحدات زخرفية نباتية وهندسية بشكل عرضي. <b>وقد توفر في هذا الموديل:</b> - الإيقاع غير الرتيب الذي نشأ عن التطريز الذي تكون على شكل مثلثي مقلوب عند الصدر حتى منطقة الوسط ثم كان أفقيا على شكل موجات نصف دائرية أسفل العباءة. - الاتزان المتماثل: نتج على جانبي التصميم في الاتجاه الراسي من خلال التطابق والتماثل في الخطوط والألوان والأشكال. - تحققت قيمة الانسجام والتناسق من تنفيذ الموديل بقماشين كل منهما لون سادة أحدهم لون داكن والأخر شفاف. - الزخارف الناتجة عن التطريز ركزت الانتباه وحققت السيادة والسيطرة لمنطقة الصدر والأكتاف والجزء السفلي للعباءة. - تحقيق التناسب من خلال علاقة حجم وشكل الوحدات الزخرفية بالأماكن الموجودة فيها وعلاقة الوحدات ببعضها وعلاقتها بالموديل - نتج عن تكرار الزخارف وتوافر ما سبق تحقيق الترابط والوحدة بين مفردات الموديل.</p>		
<p>أسلوب التنفيذ</p>	<p>الخامة المستخدمة</p>	<p>الألوان</p>	<p><b>جدول (8) التحليل البنائي والفني للتصميم الثالث</b> خطوط الموديل</p>	<p>الشكل المقتبس منه</p>	<p>شكل التصميم</p>
<p><b>القماش الأول:</b> قماش من تركيب نسجي أطلس 5 سداء عد 2. نمره السداء واللحمة: 1/80 قطن انجليزي عدد قتل السداء /سم: 64 فتلة / سم عدد اللحمة /سم: 44 لحمة /سم القماش لونه بنفسجي فاتح السداء واللحمة من لون واحد وهو لون بنفسجي فاتح. <b>القماش الثاني:</b> قماش لونه برتقالي السداء واللحمة من لون واحد وهو لون</p>	<p>قماش 100% بولستر</p>	<p>عباءة بلونين لون بنفسجي فاتح ولون برتقالي.</p>	<p>عباءة طويلة ومتسعة عرضها يمتد بين رسغ اليدين واليدين مبسوطتان بوضع أفقي موازي للكتف، وفتحة الرقبة على شكل حرف V، والأكمام ناتجة من قصة الموديل وهي مفتوحة أفقيا من أعلى والفتحة تمتد من الكتف حتى الرسغ، وفتحة الكم متسعة بطول يمتد واليدين مبسوطتان بوضع أفقي في محاذاة الكتف حتى ما بعد الركبة بقليل أي حوالي ثلثي طول العباءة، والزخارف تمتد في اتجاه طولي على فتحة الصدر وتمتد هذه الوحدات على الأكمام في اتجاه طولي أيضا ويتناقص طول الخط الزخرفي من خارج العباءة عند فتحة الكم إلى داخلها. العباءة مكونة من لونين كل منهما يمثل نصف العباءة حيث يلتقيان في منتصف العباءة بالطول علويا من فتحة الصدر المحدبة وسفليا في منتصف الذيل عند القدم. <b>وقد توفر في هذا الموديل:</b> - الإيقاع الذي نشأ من ترتيب الزخارف بشكل متبادل في تنظيم يمثل خط طولي بطول يحقق الاتجاه الراسي المتوافق مع الاتجاه العرضي لامتداد العباءة بالعرض من الكتفين حتى الرسغين. - الاتزان وتحقق بطريقتين الأولى تحقق اتزان غير متماثل باستخدام لونين يمثل كل منهما نصف الموديل في الاتجاه الراسي وقد تحقق الاتزان</p>	<p>اقتبس هذا التصميم من أحد الملابس التي تشتهر بها منطقة حائل وهو ثوب المسرح.</p> 	<p>عباءة من لونين .</p>

<p>برتقالي. أسلوب تنفيذ الوحدة الزخرفية باستخدام الابليك.</p>		<p>المتماثل في الاتجاه الرأسي والنتاج عن التوازي والتطابق بين مكونات الموديل على الجانبين. - توفر النسبة والتناسب الناتج عن تنظيم العلاقات بين مفردات الموديل مثل علاقة طول الكم بطول الموديل - توفر النسبة والتناسب الناتج عن تنظيم العلاقات بين مفردات الموديل مثل علاقة طول الكم بطول الموديل وشكل الوحدة الزخرفية وترتيبها في شكل راسي يتناسب مع اتساع العباءة. - توافر التجانس والتناسق من خلال لون الوحدات الزخرفية السماوي وتناسقه مع هدوء لون القماش بالونين البنفسجي الفاتح والبرتقالي الفاتح. - قامت الزخارف بتركيز الانتباه وتجقيق السيطرة والسيادة حول الصدر والأكتاف والذراعين. - بالنظر للموديل من خلال ما سبق وعلاقة مفردات الموديل ببعضها البعض وعلاقتها بالموديل ككل يتحقق الوحدة والترابط لأجزاء الموديل.</p>	
---	--	---	--



شكل (14) التصميم الخامس

شكل (13) التصميم الرابع

## جدول (9) التحليل البنائي والفني للتصميم الرابع

شكل التصميم	الشكل المقتبس منه	خطوط الموديل	الألوان	الخامة المستخدمة	أسلوب التنفيذ
فستان مكون من قطعتين.	اقتبس هذا التصميم من أحد الملابس التي تشتهر بها منطقة حائل وهو ثوب المسرح.	التصميم مكون من قطعتين: <b>القطعة الأولى:</b> الداخلية عبارة عن فستان ضيق ابيض مشجر بوحدات زخرفية نباتية ودائرية، وهو بدون أكمام ضيق، وطويل حتى القدم وله فتحة من الخلف عند الذيل طويلة حتى ما قبل الركبة، وفتحة الرقبة مثلثة قليلة ومتسعة قليلا ومركب عليها كولة من نفس لون نقش قماش الفستان، وله حزام عبارة عن حلقات معدنية. <b>القطعة الثانية:</b> وهي العلوية الخارجية وهي عبارة عن جاكيت طويل مفتوح من الأمام ذو أكمام طويلة ومتسعة من الكتف وهو من قماش بأقلام عرضية متبادلة بين الأحمر والأسود.	<b>القطعة الأولى:</b> وهي الفستان ذات أرضية بيضاء مشجر بوحدات زخرفية نباتية ودائرية	<b>الفستان الداخلي:</b> من قماش من ألياف مخلوطة. <b>الجاكيت الخارجي:</b> من قماش حرير صناعي	<b>الفستان الداخلي:</b> تركيب نسجي سادة نمرة السداء: 2/60 قطن انجليزي نمرة اللحمية: 30 قطن انجليزي عدد قتل السداء /سم: 36 فتلة /سم: عدد اللحمية /سم: 32 لحمية /سم السداء واللحمية من

<p>لون واحد وهو لون الأبيض النقش ناتج عن الطباعة <b>الجاكيت الخارجي:</b> تركيب نسجي أطلس: 4 نمرة السداء واللحمة: 100 مصري عدد قتل السداء /سم: 72 فتلة / سم عدد اللحمة /سم: 60 لحمة /سم زخارف الجاكيت (تصميم الأرقام ) ناتج عن النسيج باستخدام سداء متبادل باللونين الطوبي الداكن والأسود الفاتح لون خيطة اللحمة الأحمر الفاتح</p>		<p>من اللون الأحمر <b>القطعة الثانية:</b> الجاكيت وهو من قماش بأقلام عريضة متبادلة بين الأسود والأحمر</p>	<p>وقد توفر في هذا الموديل: - الإيقاع من خلال تصميم قماش الجاكيت بأقلام عرضية يتبادل فيها اللون الأحمر والأسود في إطار يوحي بالوقار والهيبة. - الاتزان المتمثل الناتج عن التوازي والتطابق بين أجزاء الموديل على الجانبين ولون الكولة في المنتصف من أعلى عند الرقبة، وظهر أيضا الاتزان غير المتمثل من خلال اختلاف توزيع الوحدات على الفستان الداخلي. - توافر الانسجام والتناسق بين مفردات ومكونات الموديل وكذلك بين ألوان النقش للوحدات الزخرفية على الفستان الداخلي وألوان الخطوط العرضية للجاكيت مما يحقق الوحدة والترابط. - لون أرضية الفستان الداخلي الهادئ الأبيض المتضاد مع لون الجاكيت الخارجي ذو اللون الداكن نتج عنه تركيز الانتباه إلى كل منهما عن طريق الآخر وتحقيق السيادة والسيطرة. - وجد التناسب من خلال علاقة الحجم بين الفستان الداخلي المحدد للجسم والجاكيت الخارجي الفضفاض مما اظهر علاقة أجزاء الموديل بعضها ببعض وعلاقتها بالموديل كله. - من خلال ما سبق وعلاقة مفردات الموديل ببعضها البعض وعلاقتها بالموديل ككل يتحقق الوحدة والترابط لأجزاء الموديل.</p>		
<b>جدول (10) التحليل البنائي والفني للتصميم الخامس:</b>					
<p>أسلوب التنفيذ</p>	<p>الخامة المستخدمة</p>	<p>الألوان</p>	<p>خطوط الموديل</p>	<p>الشكل المقتبس منه</p>	<p>شكل التصميم</p>
<p><b>الفستان الداخلي:</b> تركيب نسجي أطلس 4 سداء نمرة السداء واللحمة 1/80 قطن انجليزي عدد قتل السداء /سم: 68 فتلة / سم عدد اللحمة /سم: 44: لحمة /سم السداء واللحمة من لون واحد وهو لون الأرضية اللون البنفسجي. النقش ناتج عن الطباعة يوجد وحده زخرفيه واحده بثلاثة ألوان اصفر- ازرق غامق - احمر طوبي. <b>الجاكيت الخارجي:</b> تركيب نسجي أطلس 4 سداء خيطة السداء واللحمة مبروم نمرة السداء واللحمة: 1/80 قطن انجليزي نمرة اللحمة: 1/60</p>	<p>أقمشة من البوليستر 100% و الأحزمة الثلاثة من الجلد الرقيق</p>	<p><b>القطعة الأولى:</b> وهي فستان لونها بنفسجي فاتح منقوش بوحدات زخرفية <b>القطعة الثانية:</b> الجاكيت لونها ازرق غامق (النيلي).</p>	<p><b>القطعة الأولى:</b> فستان طوله يصل إلى ما تحت الركبة، بدون أكمام، له فتحة رقبة دائرية، والصدر مغطى بقصة من نفس القماش المنقوش ذو الوحدات الزخرفية. <b>القطعة الثانية:</b> جاكيت طويل مفتوح من الأمام لإظهار الموديل السفلي، يغلق عند الوسط بثلاث أحزمة رفيعة بثلاث ألوان الأصفر والفوشي والموف، وله أكمام طويلة منفوخة من أعلى بأسورة عريضة عند رسغ اليد. حواف الجاكيت مطرزة بقطع من الخرز. وهذه القطعة من القماش السادة لون الأزرق الغامق. وقد توفر في هذا الموديل: - الإيقاع في تكرار زخرفة قطع الخرز على حواف الجاكيت العلوي على الجانبين وفي شكل قصة الصدر. - الاتزان والتطابق المتمثل على جانبي الموديل مما نقل الإحساس بالاستقرار. - الانسجام والتناسق بين أجزاء الموديل وألوانه وزخارفه. - قامت قصة الصدر ذات الأقمشة الوفيرة بتركيز الانتباه وتحقيق السيادة والسيطرة لهذه المنطقة. - النسبة والتناسب من خلال علاقة الحجم بين الفستان الداخلي المحدد للجسم والجاكيت الخارجي مما اظهر علاقة أجزاء الموديل بعضها ببعض وعلاقتها بالموديل كله. - من خلال ما سبق وعلاقة مفردات الموديل ببعضها البعض (الشكل والحجم) وعلاقتها</p>	<p>اقتبس هذا التصميم من أحد الملابس التي تشتهر بها منطقة حائل وهو ثوب الزبون</p> 	<p>فستان مكون من قطعتين</p>

قطن انجليزي عدد قتل السداء /سم: 88 فتلة / سم عدد اللحمة /سم 64 لحمة /سم السداء واللحمة من لون واحد وهو لون الأزرق الغامق اللون (النيلي).		بالموديل ككل يتحقق الوحدة والترابط لأجزاء الموديل.		
---	--	--	--	--



شكل (16) التصميم السابع

شكل (15) التصميم السادس

## جدول (11) التحليل البنائي والفني للتصميم السادس:

شكل التصميم	الشكل المقتبس منه	خطوط الموديل	الألوان	الخامة المستخدمة	أسلوب التنفيذ
فستان مكون من قطعتين.	اقتبس هذا التصميم من أحد الملابس التي تشتهر بها منطقة حائل وهو ثوب الزبون	التصميم عبارة عن قطعتين: الأولى وهي الداخلية عبارة عن بدي وبنطلون من اللون الأخضر الفاتح. والثانية عبارة عن جاكيت اسود طويل حتى القدمين بأكمام قصيرة وواسعة من قماش شفاف مطرز بخيوط من اللون الأسود وفتحة الرقبة مثلثة تتقاطع مع فتحة الجاكيت الطولية من الإمام (الفتحة عبارة عن خط مستقيم توجد أسفل الصدر) وجميع حدود الجاكيت عليها كنان من اللون الأبيض المنقوش بوحداث دائرية صغيرة من اللون الورد الفاتح يوجد عند الوسط حزام عريض من اللون الأخضر الفاتح بوحداث زخرفية دائرية من اللون الورد الفاتح أيضا. وقد توفر في هذا الموديل:	القطعة الأولى: عن بدي وبنطلون من اللون الأخضر الفاتح	القطعة الأولى: الداخلية البنطلون والبدي من قماش ألياف صناعية مخلوطة (نايلون+ كيرا) القطعة الثانية: الجاكيت الخارجي قماش من ألياف مخلوطة حرير صناعي والأكمام من قماش شيفون (ألياف صناعية) 100% بوليستر	القطعة الأولى: الداخلية البنطلون والبدي أسلوب التريكو (جرسيه) نمرة الخيط: 1/30 قطن انجليزي لون الخيط من لون واحد وهو اللون الأخضر الفاتح. القطعة الثانية: الجاكيت قماش منسوج تركيب نسجي أطلس 5 عد 3 سداء نمرة السداء: 1/80 قطن انجليزي نمرة اللحمة: 1/60 قطن انجليزي عدد قتل السداء/سم: 80 فتله/سم عدد اللحمة /سم: 60 لحمة /سم خيوط السداء واللحمة من لون واحد وهو لون الأسود



<p>قماش الأكام تركيب نسجي سادة: 1/1 نمرة السداء واللحمه: 1/80 قطن انجليزي عدد قتل السداء/سم: 54 فتله/سم عدد اللحمت /سم: 48 لحمة /سم خيوط السداء واللحمة من لون شفاف. -النقش على الأكام عن طريق التطريز اليدوي بخيوط اسود نمرة 100 متري -حدود الفستان مركب عليها شرائط قماش بأسلوب الابليك.</p>			<p>وألوان). - فتحة الجاكيت الأمامية قامت بتركيز الانتباه على منطقة الوسط حتى القدمين وتحقيق السيادة والسيطرة لهذه المنطقة. - النسبة والتناسب من خلال علاقة الحجم بين التصميم الداخلي المحدد للجسم والجاكيت الخارجي مما اظهر علاقة أجزاء الموديل بعضها ببعض وعلاقتها بالموديل كله. - من خلال ما سبق وعلاقة مفردات الموديل ببعضها البعض (الشكل والحجم) وعلاقتها بالموديل ككل يتحقق الوحدة والترابط لأجزاء الموديل.</p>		
--	--	--	--	--	--

## جدول (12) التحليل البنائي والفني للتصميم السابع:

أسلوب التنفيذ	الخامة المستخدمة	الألوان	خطوط الموديل	الشكل المقتبس منه	شكل التصميم
<p>قماش تركيب نسجي سادة 1/1 نمرة السداء: 2/60 قطن انجليزي نمرة اللحمه: 1/30 قطن انجليزي عدد قتل السداء /سم: 42 فتلة / سم عدد اللحمه /سم: 35 لحمة /سم السداء واللحمة من لون واحد وهو لون الأخضر الفاتح الكلفة تم تركيبها باستخدام أسلوب الابليك.</p>	<p>أقمشة من ألياف مخلوطة</p>	<p>فستان لونه اخضر تركواز والابليك عبارة عن تطريز لونه ذهبي على قماش بيج.</p>	<p>تصميم مكون من قطعة واحدة وهو فستان طويل بأكام طويلة، وفتحة رقية على شكل حرف V تنتج عن تركيب كلفة عريضة على منطقة الصدر والكتف، والفستان ضيق عند الصدر ويتسع قليلا بداية من خط الوسط حتى القدمين. وقد توفر في هذا الموديل: - الإيقاع في تكرار الوحدة الزخرفية على الكلفة (حيث تم التكرار في شكل تبادل اتجاه الوحدة الزخرفية) في منتصف الموديل بالاتجاه الطولي - الاتزان المتمثل: في تماثل شكل الموديل من الجانبين الأيمن والأيسر (خطوط وألوان) والذي نقل الإحساس بالاستقرار. -شكل ووضع الكلفة علي الصدر والكتفين وفي منتصف الموديل عمل على جذب الانتباه وتحقيق السيطرة والسيادة لها في هذه الاماكن. - الانسجام الناتج عن تنفيذ الموديل بلون واحد. - التناسق بين لون قماش الموديل ولون الكلفة. - التناسب في علاقة مكونات الموديل بعضها ببعض من خلال علاقة طول وحجم الأكام بطول للموديل وحجمه، وعرض الكلفة ووضعها بالنسبة للموديل. - من خلال ما سبق وعلاقة مفردات الموديل ببعضها البعض (الشكل والحجم) وعلاقتها بالموديل ككل يتحقق الوحدة والترابط لأجزاء الموديل.</p>	<p>اقتبس هذا التصميم من أحد الملابس التي تشتهر بها منطقة حائل وهو ثوب المقطع.</p> 	<p>دراة أو فستان مكونه من قطعة واحدة.</p>



شكل (18) التصميم التاسع

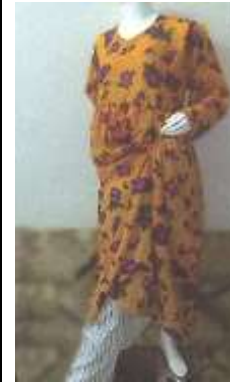
شكل (17) التصميم الثامن

جدول (13) التحليل البنائي والفني للتصميم الثامن:

شكل التصميم	الشكل المقترح منه	خطوط الموديل	الألوان	الخامة المستخدمة	أسلوب التنفيذ
فستان مكون من قطعة واحدة.	أقتبس هذا التصميم من أحد الملابس التي تشتهر بها منطقة حائل وهو ثوب المقطع.	فستان طويل حتى القدمين بأكمام طويلة حتى رسغ اليد تنتهي بأسواره كلوش، فتحة الرقبة مثلثة الشكل بكولة تايور. منطقة الصدر والأكمام مقسمة بلونين على شكل مائل اللون الأول هو الأسود واللون الثاني هو اللون الموف الفاتح والذي يمتد من الكتف والصدر حتى نهاية الفستان. والكولة باللون الكحلي، يتم تكرار اللون الكحلي والأسود على ذيل الفستان على شكل خطوط عرضية. يوجد تطريز على الفستان على القماش الموف وهو من وحدات زخرفية على شكل وحدات نباتية وزهور ترتبها في وضع راسي مائل موازي لميل قصة الصدر. ينتهي ذيل الفستان بتطريز من نفس الوحدات الزخرفية ترتبها في شكل عرضي والتطريز باللون الأسود.	فستان يحتوي على ألوان متعددة هي الموف والأسود والكحلي	أقمشة من ألياف مخلوطة 65% بولي استر 35% قطن.	التركيب النسجي لجميع الألوان سادة 1/1 نمرة السداء: 2/60 قطن انجليزي نمرة اللحمية: 1/30 قطن انجليزي عدد قتل السداء /سم 54 فتلة /سم عدد اللحمية /سم 42 لحمية /سم القماش الاول (الاسود) من خيوط سداء ولحمية اسود القماش الثاني (الكحلي) من خيوط سداء ولحمية كحلي القماش الثالث (الموف) من خيوط سداء ولحمية موف الوحدة الزخرفية منفذة بأسلوب التطريز الالي باستخدام خيوط حرير صناعي من اللون الاسود من نمرة 100 متري.
		<b>وقد توفر في هذا الموديل:</b> - الإيقاع: غير الرتيب في توزيع ألوان الموديل وشكل قصة الصدر وكذلك الترتيب الراسي للوحدات الزخرفية في شكل مائل موازي للقصة الرئيسية للصدر وارتداد هذه الألوان وتكرارها مرة أخرى بشكل عرضي على ذيل الفستان. - الاتزان غير المتماثل: والذي نشأ عن شكل قصة الصدر وتوزيع اللونها وألوان الاكمام وترتيب الوحدات الزخرفية المطرزة. - تركيز الانتباه والسيطرة جاء على منطقة الصدر وذيل الفستان. - النسبة والتناسب: من خلال نسبة ظهور كل لون علي الموديل، وحجم الوحدة الزخرفية بالنسبة لترتيبها في خطوط راسية تمتد من الكتف الأيمن حتى منطقة الإرداف اليسرى. - الانسجام والتناسق: بين ألوان الموديل وشكل خطوطه ومساحة ظهور اللون. - مما سبق كان الترابط بين مفردات الموديل وألوانه مما أدى إلى الوحدة التي تحققت في الموديل.			

جدول (14) التحليل البنائي والفني للتصميم التاسع:

شكل التصميم	الشكل المقتبس منه	خطوط الموديل	الألوان	الخامة المستخدمة	أسلوب التنفيذ
فستان مكون من قطعة واحدة	اقتبس هذا التصميم من أحد الملابس التي تشتهر بها منطقة حائل وهو ثوب الكرثة	فستان من قطعة واحدة بأكمام طويلة متسعة قليلاً حتى منطقة الكوع ثم تكون ضيقة حتى الرسغ عليها قطع حلقية علوية معدنية فتحة الرقبة مستديرة ومنتسعة قليلاً ومنطقة الصدر مطرزة بقطع معدنية. الفستان يتسع من الوسط قليلاً حتى أسفل وهو طويل من الخلف حتى القدمين وقصير من الأمام حتى بعد الركبة وذيل الفستان بقصات المترعج. وقد توفر في هذا الموديل: - الإيقاع من خلال شكل الحفقات المعدنية على الأكمام والصدر وشكل ذيل الفستان المترعج. - الترابط تحقق من خلال التكرار للوحدة الزخرفية للقماش والتي تعطي إحساس شكل خلايا التكوين البنائي للجلد البشري تحت الميكروسكوب. - القطع المعدنية الزخرفية على الصدر والذراعين ركزت الانتباه على هذه المناطق وكذلك اختلاف طول ذيل الفستان. - النسبة والتناسب من خلال حجم القطع الزخرفية المعدنية مع الأماكن الموضوعة فيها. وأيضاً علاقة مفردات الموديل وشكلها مع بعضها البعض. - تحقق الانسجام والتناسق من خلال كون الوحدة الزخرفية للقماش تتناسب مع شكل القطع الزخرفية المعدنية. - التوازن تحقق من خلال مفردات الموديل وهي شكل الأكمام والصدر وذيل الفستان.	قماشة لونها بني غامق عليها نقش من وحدات تعطي شكل خلايا الجلد البشري تحت الميكروسكوب والقماش على الذراعين من اللون الأبيض الشفاف.	أقمشة من ألياف مخلوطة.	قماش من تركيب نسجي أطلس: 5 عد 3 نمرة السداء: 2/120 قطن انجليزي نمرة اللحمه: 60 قطن انجليزي عدد قتل السداء /سم: 44 فتلة / سم عدد اللحمه /سم: 40 لحمه /سم السداء واللحمه من لون واحد وهو اللون البني. النقش للوحدات الزخرفية للقماش ناتج عن الطباعة. القماش الأبيض الشفاف: تركيب نسجي ساده: 1/1 نمرة السداء واللحمه: 100 متري عدد قتل السداء/سم: 42 فتلة / سم عدد اللحمه /سم: 36 لحمه /سم السداء واللحمه من لون واحد وهو الأبيض الشفاف. والإكسسوار ناتج عن استخدام القطع المعدنية.



شكل (20) التصميم الحادي عشر



شكل (19) التصميم العاشر

## جدول (15) التحليل البنائي والفني للتصميم العاشر:

شكل التصميم	الشكل المقتبس منه	خطوط الموديل	الألوان	الخامة المستخدمة	أسلوب التنفيذ
فستان مكون من قطعة واحدة	اقتبس هذا التصميم من أحد الملابس التي تشتهر بها منطقة حائل وهو ثوب الكرثة.	عبارة عن فستان مكون من قطعة واحدة: وهو بأكمام قصيرة منفوخة وتنتهي بأسورة قبل الكوع ضيقة وفتحة رقبة على شكل ستين حدود الفتحة مطرزة بشرائط الابليك الزخرفية. - الفستان ضيق من الصدر وحتى الوسط. - الوسط محاط باستخدام حزام من القطع المعدنية. - الفستان يتسع من الوسط وحتى	لون الفستان والأخضر و مشجر بورود لونها احمر (طوبي).	قماش مخلوط من (65% بولستر 35% قطن)	قماش من تركيب نسجي: سادة: 1/1 نمرة السداء: 2/60 قطن انجليزي نمرة اللحمه: 1/30 قطن انجليزي عدد قتل السداء /سم: 46 فتلة / سم عدد اللحمه /سم: 38 لحمه /سم السداء واللحمه من لون واحد وهو اللون



<p>الأخضر. النقش ناتج عن الطباعة. الزخرفة على فتحة الصدر من شرائط الابلبيك. زخرفة الوسط عن طريق حزام من القطع المعدنية.</p>			<p>الأسفل وهو طويل حتى القدم ينتهي ذيل الفستان على شكل درابيه يعطي شكل الموجات نصف الدائرية. <b>وقد توفر في هذا الموديل:</b> - الإيقاع الناتج عن شكل خطوط الموديل (الأكمام المنفوخة، الصدر، الذيل على شكل موجات البحر). - تحقق الوحدة والترابط عن طريق تكرار الوحدة الزخرفية للقماش وعن طريق مفردات الموديل ولون القماش. - شرائط الابلبيك والقطع المعدنية ركزت الانتباه في منطقة الصدر والوسط. - هناك نسبة وتناسب تحقق من خلال مفردات الموديل (انتفاخ الأكمام وهي قصيرة، وضيق منطقة الصدر وحتى الوسط واتساع الفستان من بعد الوسط حتى الذيل). - الانسجام تحقق من حيث القماش من لون واحد منقوش بوحدة زخرفية من لون واحد.</p>		
<b>جدول (16) التحليل البنائي والفني للتصميم الحادي عشر:</b>					
أسلوب التنفيذ	الخامة المستخدمة	الألوان	خطوط الموديل	الشكل المقتبس منه	شكل التصميم
<p><b>القماش الاول:</b> البدي الكحلي تركيب نسجي تريكو (جرسيه) نمرة الخيط: 100 متري عدد قتل السداء /سم: 20 عمود / سم عدد اللحمة /سم: 16 صف /سم لون الخيوط من لون واحد وهو لون الكحلي. <b>القماش الثاني:</b> القماش الأحمر تركيب نسجي مبرد: 1/2 نمرة السداء: 2/40 قطن انجليزي نمرة اللحمة: 2/36 قطن انجليزي عدد قتل السداء /سم: 35 قتلة / سم عدد اللحمة /سم: 32 لحمة /سم خيوط السداء واللحمة من لون واحد وهو لون الاحمر. <b>القماش الثالث:</b> تركيب نسجي ساده: 1/1 نمرة السداء: 2/36</p>	<p>أقمشة من ألياف مخلوطة القطعة الأولى: (بولي استر+ ليكرا) القطعة الثانية: 100% بولي استر. القطعة الثالثة: (65% بولي استر+ 35% قطن)</p>	<p>فستان مكون من ثلاث قطع الأولى قماش لونه كحلي والثانية قماش لونه احمر والقطعة الثالثة هي جونلة لونها بيج منقوشة.</p>	<p>عبارة عن فستان مكون من ثلاث قطع الأولى: من قماش لونه كحلي عبارة عن بدي بحملات والقطعة الثانية: من اللون الأحمر بقصة تغطي الكتفين وهي تغطي الصدر وهي قصيرة لاتصل الى منطقه الوسط والقطعة الثالثة: فهي جونلة متسعة وطويلة حتى ما قبل القدمين وهي من اللون البيج منقوشة بوحدة زخرفية باللونين الكحلي والأحمر وتنتهي الجونلة بكنارات عرضية من هذين اللونين <b>وقد توفر في هذا الموديل:</b> - الإيقاع: من خلال تكرار اللونين الكحلي والأحمر أعلى الموديل على منطقه الصدر وحتى الوسط ثم على ذيل الفستان من أسفل وكذلك تكرار الوحدات الزخرفية بنفس الألوان على الجونلة - الاتزان: في استخدام الألوان وخطوط الموديل الذي نقل الإحساس بالراحة - النسبة والتناسب: من خلال نسبة ظهور كل لون في الموديل وحجم الوحدات الزخرفية بالنسبة للموديل كله - التأكيد: الذي جاء على شكل الصدر من خلال تصميم الموديل - التناسق والانسجام: من خلال ألوان الموديل وخطوطه - الترابط: الذي نتج عن علاقة</p>	<p>اقتبس هذا التصميم من أحد الملابس التي تشتهر بها منطقة حائل وهو ثوب الكرتة</p> 	<p>فستان مكون من ثلاثة قطع</p>

قطن انجليزي نمرة اللحمه: 16 قطن انجليزي عدد قتل السداء /سم 26: فتلة / سم عدد اللحمه /سم: 22 لحمه /سم خيوط السداء واللحمه من لون واحد وهو لون البيج النقش ناتج عن الطباع			مفردات الموديل ببعضها البعض من جانب وعلاقتها بالموديل كله من جانب آخر مما أدى إلى الإحساس بالوحدة الشاملة للموديل		
---	--	--	--	--	--



شكل (21) التصميم الثاني عشر

جدول (17) التحليل البنائي والفني للتصميم الثاني عشر:

أسلوب التنفيذ	الخامة المستخدمة	الألوان	خطوط الموديل	الشكل المقتبس منه	شكل التصميم
القماش الأول: قماش ذو لون ابيض لؤلؤي تركيب نسجي سادة: 1/1 نمرة السداء: 2/60	القماش السادة: من الكتان المخلوط بألياف صناعية	لون الفستان ابيض غامق لؤلؤي ومركب عليه قماش مشجر وكلفة	فستان مكون من قطعة واحدة من قماشتين أحدهما سادة والأخرى منقوشة وطول هذا الفستان يصل إلى ما بعد الركبة وهو ضيق يأخذ شكل الجسم ذو أكمام قصيرة متسعة على شكل جناح الفراشة وفتحة	اقتبس هذا التصميم من أحد الملابس التي تشتهر بها منطقة حائل وهو ثوب الكرنة	فستان مكون من قطعة واحدة
قطن انجليزي نمرة اللحمه: 30 قطن انجليزي عدد قتل السداء /سم 40: فتلة / سم عدد اللحمه /سم: 38 لحمه /سم السداء واللحمه من لون واحد وهو لون الأبيض اللؤلؤي القماش الثاني: قماش منقوش تركيب نسجي سادة: 1/1 نمرة السداء: 2/80 قطن انجليزي نمرة اللحمه: 40 قطن	والقماش المشجر: 100% بولي استر	وحزام من اللون البني	الرقبة على شكل ستينان على حدودها كلفة والقماش المنقوش يحدد الصدر ويحدد الوسط حزام أيضا على شكل فراشة. يمتد على ظهر الفستان بداية من منطقة الوسط عند الحزام. القماش المشجر المتراس فوق بعضه البعض في شكل موجات تضيق مساحتها من أعلى إلى الأسفل في شكل مثلث مقلوب رأسه عند نهاية الفستان. وقد توفر في هذا الموديل: - الإيقاع الناتج عن حركة القماش المشجر في الأكمام والصدر وعند الوسط ممتد حتى الذيل في شكل موجات متراسة فوق بعضها		

انجليزي عدد قتل السداء /سم 44: قتل / سم عدد اللحمة /سم: 40 لحمة /سم وقد تم تركيب الكلفة الزخرفية على الصدر باستخدام الابليلك. كما تم تركيب 2 من الأزرار من اللون البي الذي على الظهر.			البعض. - التناسق بين مفردات الموديل وكذلك الألوان تحقق التجانس. - التناسب بين مساحة كل قماشه في الموديل ومكان وجودها في الموديل. - الاتزان الناتج عن شكل كل مفردات الموديل ومكان وجودها مما يعطي الإحساس بالاستقرار سواء من الأمام أو من الخلف. - الوحدة والترابط بين مفردات الموديل وألوان القماش المستخدم		
--	--	--	---	--	--

الصدق والثبات لاستبانة تحكيم التصميمات المبكرة بالبحث:  
أولاً: اختبار صدق محتوى الاستبيان: - للتحقق من صدق محتوى  
الاستبيان تم عرضه في صورته الأولية على مجموعة من  
المحكمين من أساتذة في التخصص بكليات الاقتصاد المنزلي، وبلغ  
عددهم 10 محكم، وذلك للحكم على مدى مناسبة كل عبارة للمحور  
الخاص بها وكذلك صياغة العبارات وتحديد وإضافة أي عبارات  
مقترحة وتم تعديل شكل الاستبيان.

وتم حساب نسبة الاتفاق لدي المحكمين على كل عبارة من عبارات  
الاستبيان، وتم استبعاد العبارات التي تقل نسبة اتفاق المحكمين  
عليها عن 85% وتم إضافة العبارات الجديدة كما هو موضح،  
وبذلك يكون الاستبيان قد خضع لصدق المحتوى في تحديد أفضل  
جدول (18) معامل ارتباط التجزئة النصفية لمحاور استبيان أعضاء هيئة التدريس ككل ومحاوره الفرعية:

المحور	معامل ارتباط
المحور الأول: جانب التصميم	0.84
المحور الثاني: الجانب الجمالي	0.86
المحور الثالث: الجانب الوظيفي	0.92
المحور الرابع: مدى نجاح التصميم المستحدث في تحقيق الابتكارية و القبول من المجتمع	0.89
المحاور (ككل)	0.88

يوضح الجدول (18) أن معامل ارتباط التجزئة النصفية للاستبيان  
لسبيرمان - براون معاملات مقبولة نسبياً وتأسيساً على ما سبق  
أصبح الاستبيان في صورته النهائية يتكون من 20 عبارة مقسمة  
إلى 4 محاور

تقييم التصميمات المستحدثة تحت الدراسة من خلال تحكيم  
المتخصصين من أعضاء هيئة التدريس تحت الدراسة من خلال تحكيم  
المتخصصين من أعضاء هيئة التدريس:

الجدول (19) مجموع متوسطات تقييمات المتخصصين للمحور الأول من محاور التقييم وتقييم الجودة (جانب التصميم) للتصميمات  
المستحدثة تحت البحث: -

التصميم	(1)	(2)	(3)	(4)	(5)	(6)	(7)	(8)	(9)	(10)	(11)	(12)
المؤشرات												
1- تحقيق عناصر التصميم في الموديل (خطوط - مساحات - ألوان - شكل)	2	1.9	2	1.9	1.9	2	1.9	1.9	2	1.8	2	1.9
2- تحقيق عنصر النسبة والتناسب في التصميم	1.9	1.8	1.9	1.8	2	1.9	1.6	2	2	1.8	1.9	2
3- تحقيق عنصر الاتزان في التصميم	2	1.9	2	1.7	1.9	1.8	1.9	1.9	1.9	2	2	2
4- تحقيق عنصر الإيقاع في التصميم	2	2	1.8	2	1.8	1.9	1.9	1.9	1.9	1.9	1.9	2
5- تحقيق عناصر الوحدة والترابط في التصميم	1.9	2	1.9	2	1.9	2	1.6	2	1.9	1.9	1.8	2
مجموع متوسطات تقييمات المحكمين	9.8	9.6	9.9	9.1	9.8	9.5	8.8	9.7	9.7	9.4	9.6	9.9
تقييم الجودة	98	96	99	91	98	95	88	97	97	94	96	99

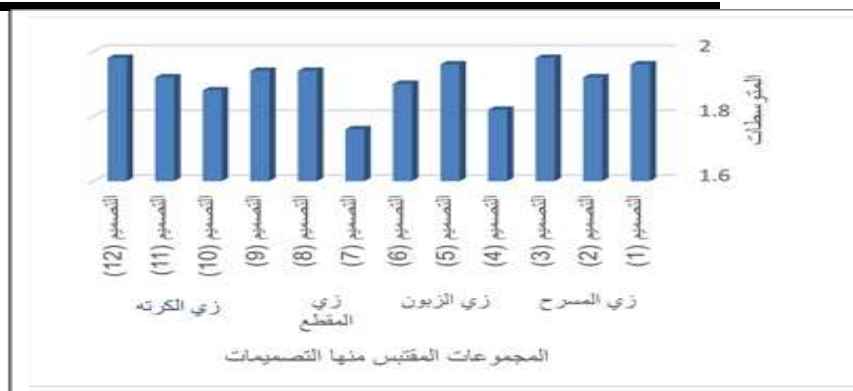
تشير نتائج الجدول (19) إلى أن التصميمات المستحدثة من  
الملابس التقليدية للنساء في منطقة حائل حققت درجة قبول ونجاح  
في ضوء متوسطات تقييم أعضاء هيئة التدريس للمحور الأول من  
محاور التقييم وهو جانب التصميم حيث تراوح تقييم الجودة ما

بين (99.00) وذلك بالنسبة للتصميم (12) ، 88.00 وذلك بالنسبة  
للتصميم (7) مما يؤكد على أن جميع التصميمات المنفذة قد  
روعي فيها أثناء عملية التصميم ما يلي: تحقيق عناصر التصميم  
في الموديل (خطوط - مساحات - ألوان - شكل)، تحقيق عنصر

النسبة والتناسب في التصميم، تحقيق عنصر الاتزان في التصميم، والترابط في التصميم. تحقيق عنصر الإيقاع في التصميم، تحقيق عناصر الوحدة

جدول (20) متوسطات تقييمات أعضاء هيئة التدريس للمحور الأول من محاور التقييم (جانب التصميم) للتصميمات المستحدثة تحت البحث:

الإقتباس	التصميم	المتوسط	الانحراف المعياري
زي المسرح	التصميم (1)	1.96	0.05
	التصميم (2)	1.92	0.08
	التصميم (3)	1.98	0.04
زي الزبون	التصميم (4)	1.82	0.08
	التصميم (5)	1.96	0.05
	التصميم (6)	1.90	0.07
زي المقطع	التصميم (7)	1.76	0.15
	التصميم (8)	1.94	0.05
	التصميم (9)	1.94	0.05
زي الكرتونه	التصميم (10)	1.88	0.08
	التصميم (11)	1.92	0.08
	التصميم (12)	1.98	0.04



شكل بياني (1) متوسطات تقييمات أعضاء هيئة التدريس للتصميمات المستحدثة تحت البحث في ضوء نتائج المحور الأول من محاور التقييم (جانب التصميم).

جدول (21) نتائج تحليل التباين الأحادي في اتجاه One-way ANOVA لتقييمات أعضاء هيئة التدريس للتصميمات المستحدثة تحت البحث في ضوء المحور الأول من محاور التقييم (جانب التصميم):

مصدر التباين	مجموع المربعات	درجات الحرية	متوسط المربعات	قيمة "ف"	مستوي الدلالة
التباين بين المجموعات	.241	11	.022	3.657	0.001
التباين داخل المجموعات	.288	48	.006		
التباين الكلي	.529	59			

دلالة الفروق بين التصميمات المنفذة في ضوء تقييمات أعضاء هيئة التدريس للمحور الأول قامت الباحثتان بتطبيق اختبار LSD (أقل فرق معنوي) للمقارنات المتعددة بين محاور التقييم، وذلك كما يوضح الجدول (22).

يتضح من الجدول (21) وجود فرق دال إحصائياً عند مستوى 0.05 بين متوسطات تقييمات أعضاء هيئة التدريس للتصميمات المنفذة في ضوء نتائج المحور الأول من محاور التقييم (جانب التصميم) حيث جاءت قيمة "ف" 3.65 وهي دالة إحصائياً، ويؤكد جدول (22) الفروق بين المتوسطات باستخدام اختبار LSD (أقل فرق معنوي) للمقارنات المتعددة بين التصميمات المنفذة في ضوء تقييمات أعضاء هيئة التدريس للمحور الأول (جانب التصميم):

(12)	(11)	(10)	(9)	(8)	(7)	(6)	(5)	(4)	(3)	(2)	(1)
.02000	.04000	.08000	.02000	.02000	.20000*	.06000	.00000	.14000*	.02000	.04000	(1)
.06000	.00000	.04000	.02000	.02000	.16000*	.02000	.04000	.10000*	.06000	(2)	(1)
.00000	.06000	.10000*	.04000	.04000	.22000*	.08000	.02000	.16000*	(3)	(1)	(2)
.16000*	.10000*	.06000	.12000*	.12000*	.06000	.08000	.14000*	(4)	(1)	(2)	(3)
.02000	.04000	.08000	.02000	.02000	.20000*	.06000	(5)	(1)	(2)	(3)	(4)
.08000	.02000	.02000	.04000	.04000	.14000*	(6)	(1)	(2)	(3)	(4)	(5)
.22000*	.16000*	.12000*	.18000*	.18000*	(7)	(1)	(2)	(3)	(4)	(5)	(6)
.04000	.02000	.06000	.00000	(8)	(1)	(2)	(3)	(4)	(5)	(6)	(7)
.04000	.02000	.06000	(9)	(1)	(2)	(3)	(4)	(5)	(6)	(7)	(8)

.10000*	.04000																			(10)	
.06000																					(11)
																					(12)

\*دالة عند مستوي 0.05

ثانياً: تقييم التصميمات المستحدثة تحت الدراسة من خلال تحكيم

المتخصصين من أعضاء هيئة التدريس للمحور الثاني (الجانب

الجدول (23) مجموع متوسطات تقييمات المتخصصين للمحور الثاني من محاور التقييم وتقييم الجودة (الجانب الجمالي) للتصميمات المستحدثة تحت البحث: -

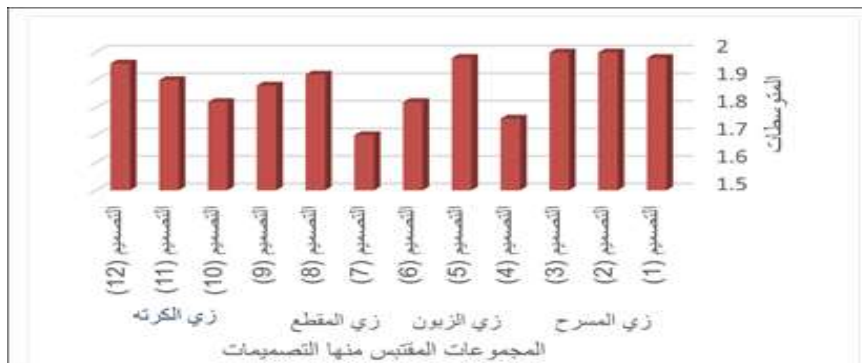
التصميم	المؤشرات	(1)	(2)	(3)	(4)	(5)	(6)	(7)	(8)	(9)	(10)	(11)	(12)
1- تناسب شكل الوحدة الزخرفية بالنسبة للتصميم		2	2	2	1.8	1.9	1.8	1.8	2	1.9	1.8	1.8	1.9
2- تناسب مساحة الوحدة الزخرفية بالنسبة للتصميم		1.9	2	2	1.6	2	1.8	1.6	2	1.8	1.9	2	2
3- تناسب وتوافق الوان الوحدة الزخرفية مع الوان التصميم		2	2	2	1.9	2	1.8	1.8	2	1.9	1.9	2	2
4- تناسب تكرار الوحدة الزخرفية مع التصميم		2	2	2	1.8	2	1.8	1.8	1.9	1.9	1.8	1.9	2
5- توافق التصميم مع خطوط الموضة		2	2	2	1.7	2	1.9	1.5	1.7	1.9	1.7	1.8	1.9
<b>مجموع متوسطات تقييمات المحكمين</b>		<b>9.9</b>	<b>10</b>	<b>10</b>	<b>8.8</b>	<b>9.9</b>	<b>9.1</b>	<b>8.5</b>	<b>9.6</b>	<b>9.4</b>	<b>9.1</b>	<b>9.5</b>	<b>9.8</b>
<b>تقييم الجودة</b>		<b>99</b>	<b>100</b>	<b>100</b>	<b>88</b>	<b>99</b>	<b>91</b>	<b>85</b>	<b>96</b>	<b>94</b>	<b>91</b>	<b>95</b>	<b>98</b>

جميع التصميمات المنفذة قد روعي فيها أثناء عملية التصميم ما يلي: تناسب شكل الوحدة الزخرفية بالنسبة للتصميم، تناسب مساحة الوحدة الزخرفية بالنسبة للتصميم، تناسب وتوافق الوان الوحدة الزخرفية مع الوان التصميم، تناسب تكرار الوحدة الزخرفية مع التصميم، توافق التصميم مع خطوط الموضة.

تشير نتائج الجدول (23) إلي أن التصميمات المستحدثة من الملابس التقليدية للاستفادة منها في ابتكار تصميمات جديدة للنساء حققت درجة قبول ونجاح في ضوء متوسطات تقييم أعضاء هيئة التدريس للمحور الثاني من محاور التقييم وهو الجانب الجمالي حيث تراوح تقييم الجودة ما بين (100.00) وذلك بالنسبة للتصميم (2، 3) و (85.00) وذلك بالنسبة للتصميم (7) مما يؤكد علي أن

جدول (24) متوسطات تقييمات أعضاء هيئة التدريس للمحور الثاني من محاور التقييم (الجانب الجمالي) للتصميمات المستحدثة تحت البحث:

الاقتباس	التصميم	المتوسط	الانحراف المعياري
زي المسرح	التصميم (1)	1.98	0.04
	التصميم (2)	2.00	0.00
	التصميم (3)	2.00	0.00
زي الزبون	التصميم (4)	1.76	0.11
	التصميم (5)	1.98	0.04
	التصميم (6)	1.82	0.04
زي المقطع	التصميم (7)	1.70	0.14
	التصميم (8)	1.92	0.13
زي الكرتة	التصميم (9)	1.88	0.04
	التصميم (10)	1.82	0.08
	التصميم (11)	1.90	0.10
	التصميم (12)	1.96	0.05



شكل بياني (2) متوسطات تقييمات أعضاء هيئة التدريس للتصميمات المستحدثة تحت البحث في ضوء نتائج المحور الثاني من محاور التقييم (الجانب الجمالي).

جدول (25) نتائج تحليل التباين الأحادي في اتجاه One-way ANOVA لتقييمات أعضاء هيئة التدريس للتصميمات المستحدثة تحت البحث في ضوء المحور الثاني من محاور التقييم (الجانب الجمالي):

مصدر التباين	مجموع المربعات	درجات الحرية	متوسط المربعات	قيمة "ف"	مستوي الدلالة
التباين بين المجموعات	.545	11	.050	7.627	0.000
التباين داخل المجموعات	.312	48	.007		
التباين الكلي	.857	59			

ويؤكد دلالة الفروق بين التصميمات المنفذة في ضوء تقييمات أعضاء هيئة التدريس للمحور الثاني قامت الباحثتان بتطبيق اختبار LSD (أقل فرق معنوي) للمقارنات المتعددة بين محاور التقييم. وذلك كما يوضح الجدول (26).

جدول (26) الفروق بين المتوسطات باستخدام اختبار LSD (أقل فرق معنوي) للمقارنات المتعددة بين التصميمات المنفذة في ضوء تقييمات أعضاء هيئة التدريس للمحور الثاني (الجانب الجمالي):

يتضح من الجدول (25) وجود فرق دال إحصائياً عند مستوي 0.05 بين متوسطات تقييمات أعضاء هيئة التدريس للتصميمات المنفذة في ضوء نتائج المحور الثاني من محاور التقييم (جانب التصميم) حيث جاءت قيمة "ف" 7.62 وهي دالة إحصائياً،

(12)	(11)	(10)	(9)	(8)	(7)	(6)	(5)	(4)	(3)	(2)	(1)	
.02000	.08000	.16000*	.10000	.06000	.28000*	.16000*	.00000	.22000*	.02000	.02000		(1)
.04000	.10000	.18000*	.12000*	.08000	.30000*	.18000*	.02000	.24000*	.00000			(2)
.04000	.10000	.18000*	.12000*	.08000	.30000*	.18000*	.02000	.24000*				(3)
.20000*	.14000*	.06000	.12000*	.16000*	.06000	.06000	.22000*					(4)
.02000	.08000	.16000*	.10000	.06000	.28000*	.16000*						(5)
.14000*	.08000	.00000	.06000	.10000	.12000*							(6)
.26000*	.20000*	.12000*	.18000*	.22000*								(7)
.04000	.02000	.10000	.04000									(8)
.08000	.02000	.06000										(9)
.14000*	.08000											(10)
.06000												(11)
												(12)

\*دالة عند مستوي 0.05

ثالثاً: تقييم التصميمات المستحدثة تحت الدراسة من خلال تحكيم المتخصصين من أعضاء هيئة التدريس للمحور الثالث (الجانب

الجدول (27) مجموع متوسطات تقييمات المتخصصين للمحور الثالث من محاور التقييم وتقييم الجودة (الجانب الوظيفي) للتصميمات المستحدثة تحت البحث: -

التصميم	(12)	(11)	(10)	(9)	(8)	(7)	(6)	(5)	(4)	(3)	(2)	(1)	المؤشرات
1- ملائمة الخامة المستخدمة للتصميم	1.8	1.9	1.9	1.9	1.9	1.9	2	1.9	1.8	2	2	2	
2 - ملائمة التركيب البنائي المستخدم للتصميم	1.8	1.9	1.9	1.9	1.9	1.8	2	1.9	1.8	2	2	1.9	
3- مدي قابلية التصميم للتنفيذ	1.9	1.9	1.9	1.9	2	1.9	2	2	1.9	1.9	2	2	
4- مدي تحقيق الجانب الاقتصادي في التصميم	2	2	1.9	1.9	2	1.9	2	2	1.9	1.8	2	1.9	
5- مدي ملائمة التصميم للمناسبة التي صمم من أجلها	1.9	1.8	1.9	2	2	1.8	1.7	2	1.8	1.9	2	1.9	
مجموع متوسطات تقييمات المحكمين	9.4	9.5	9.5	9.6	9.8	9.3	9.7	9.8	9.2	9.6	10	9.7	
تقييم الجودة	94	95	95	96	98	93	97	98	92	96	100	97	

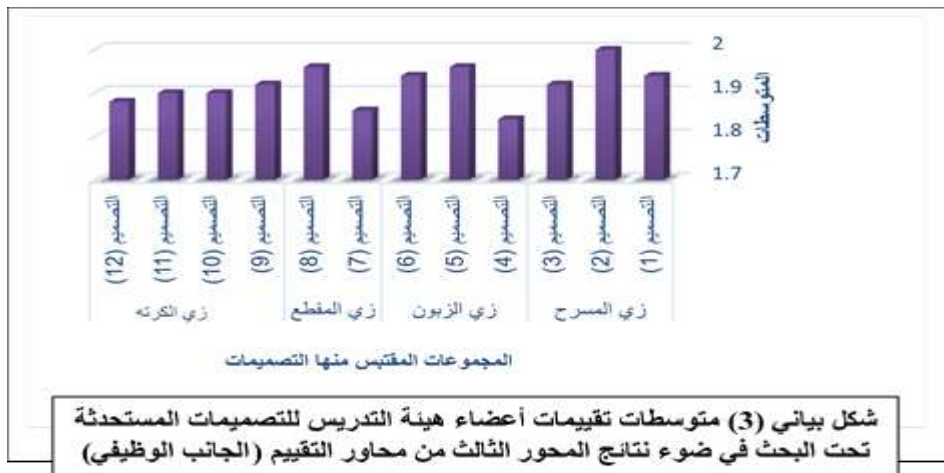
فيها أثناء عملية التصميم ما يلي: ملائمة الخامة المستخدمة للتصميم، ملائمة التركيب البنائي المستخدم للتصميم، مدي قابلية التصميم للتنفيذ، مدي تحقيق الجانب الاقتصادي في التصميم، مدي ملائمة التصميم للمناسبة التي صمم من أجلها.

تشير نتائج الجدول (27) إلى أن التصميمات المستحدثة لملايين النساء في منطقة حائل حققت درجة قبول ونجاح في ضوء متوسطات تقييم أعضاء هيئة التدريس للمحور الثالث من محاور التقييم وهو الجانب الوظيفي حيث تراوح تقييم الجودة ما بين (100.00) وذلك بالنسبة للتصميم (2) ، و (92.00) وذلك بالنسبة للتصميم (4) مما يؤكد علي أن جميع التصميمات المنفذة قد روعي

جدول (28) متوسطات تقييمات أعضاء هيئة التدريس للمحور الثالث من محاور التقييم (الجانب الوظيفي) للتصميمات المستحدثة تحت البحث:

الاقتباس	التصميم	المتوسط	الانحراف المعياري
زي المسرح	التصميم (1)	1.94	0.05
	التصميم (2)	2.00	0.00

0.08	1.92	التصميم (3)	زي الزبون
0.05	1.84	التصميم (4)	
0.05	1.96	التصميم (5)	
0.13	1.94	التصميم (6)	زي المقطع
0.05	1.86	التصميم (7)	
0.05	1.96	التصميم (8)	
0.04	1.92	التصميم (9)	زي الكرته
0.00	1.90	التصميم (10)	
0.07	1.90	التصميم (11)	
0.08	1.88	التصميم (12)	



جدول (29) نتائج تحليل التباين الأحادي في اتجاه One-way ANOVA لتقييمات أعضاء هيئة التدريس للتصميمات المستحدثة تحت البحث في ضوء المحور الثالث من محاور التقييم (الجانب الوظيفي):

مصدر التباين	مجموع المربعات	درجات الحرية	متوسط المربعات	قيمة "ف"	مستوي الدلالة
التباين بين المجموعات	.114	11	.010	2.300	.023
التباين داخل المجموعات	.216	48	.005		
التباين الكلي	.330	59			

دلالة الفروق بين التصميمات المنفذة في ضوء تقييمات أعضاء هيئة التدريس للمحور الثالث قامت الباحثتان بتطبيق اختبار LSD (أقل فرق معنوي) للمقارنات المتعددة بين محاور التقييم. وذلك كما يوضح الجدول (30).

جدول (30) الفروق بين المتوسطات باستخدام اختبار LSD (أقل فرق معنوي) للمقارنات المتعددة بين التصميمات المنفذة في ضوء

يتضح من الجدول (29) وجود فرق دال إحصائياً عند مستوى 0.05 بين متوسطات تقييمات أعضاء هيئة التدريس للتصميمات المنفذة في ضوء نتائج المحور الثالث من محاور التقييم (الجانب الوظيفي) حيث جاءت قيمة "ف" 2.30 وهي دالة إحصائياً، ويؤكد جدول (30) الفروق بين المتوسطات باستخدام اختبار LSD (أقل فرق معنوي) للمقارنات المتعددة بين التصميمات المنفذة في ضوء تقييمات أعضاء هيئة التدريس للمحور الثالث (الجانب الوظيفي):

(12)	(11)	(10)	(9)	(8)	(7)	(6)	(5)	(4)	(3)	(2)	(1)
.06000	.04000	.04000	.02000	.02000	.08000	.00000	.02000	.10000*	.02000	.06000	
.12000*	.10000*	.10000*	.08000	.04000	.14000*	.06000	.04000	.16000*	.08000		
.04000	.02000	.02000	.00000	.04000	.06000	.02000	.04000	.08000			
.04000	.06000	.06000	.08000	.12000*	.02000	.10000*	.12000*				
.08000	.06000	.06000	.04000	.00000	.10000*	.02000					
.06000	.04000	.04000	.02000	.02000	.08000						
.02000	.04000	.04000	.06000	.10000*							
.08000	.06000	.06000	.04000								
.04000	.02000	.02000									
.02000	.00000										
.02000											

نجاح التصميم المستحدث في تحقيق الابتكارية والقبول من المجتمع:

رابعاً: تقييم التصميمات المستحدثة تحت الدراسة من خلال تحكيم المتخصصين من أعضاء هيئة التدريس للمحور الرابع (مدى

الجدول (31) مجموع متوسطات تقييمات المتخصصين للمحور الرابع من محاور التقييم وتقييم الجودة (مدى نجاح التصميم المستحدث في تحقيق الابتكارية والقبول من المجتمع) للتصميمات المستحدثة تحت البحث: -

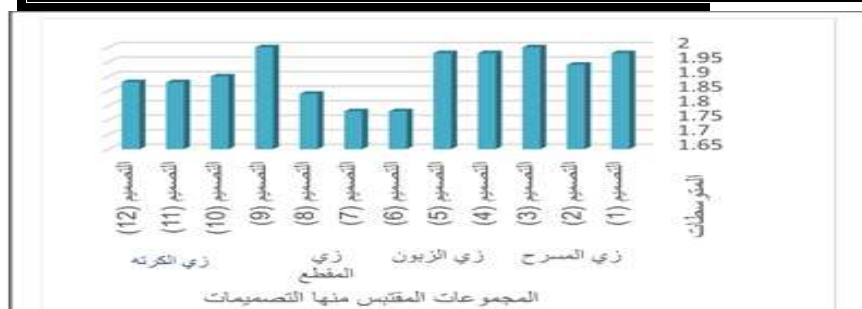
المؤشرات	التصميم	(1)	(2)	(3)	(4)	(5)	(6)	(7)	(8)	(9)	(10)	(11)	(12)
1- التوافق مع عادات وتعاليم المجتمع السعودي	2	2	2	2	2	2	1.6	1.8	1.9	2	1.8	1.9	1.9
2- الاستحداث من روح الطابع الوطني السعودي	1.9	1.9	2	2	2	2	1.6	1.7	2	2	1.9	1.6	2
3- الابتكار والتميز والحداثة	2	1.9	2	2	2	1.9	2	1.6	1.9	2	1.8	1.9	1.8
4- تحقيق التلاقي والتوافق بين اصالة التراث السعودي وحداثة الموضة	2	2	2	2	2	2	1.9	1.9	1.8	2	2	2	1.9
5- التناسب والقبول من جانب السيدات	2	1.9	2	2	1.9	2	1.8	1.9	1.6	2	2	2	1.8
<b>مجموع متوسطات تقييمات المحكمين</b>	<b>9.9</b>	<b>9.7</b>	<b>10</b>	<b>9.9</b>	<b>9.9</b>	<b>9.9</b>	<b>8.9</b>	<b>8.9</b>	<b>9.2</b>	<b>10</b>	<b>9.5</b>	<b>9.4</b>	<b>9.4</b>
<b>تقييم الجودة</b>	<b>99</b>	<b>97</b>	<b>100</b>	<b>99</b>	<b>99</b>	<b>99</b>	<b>89</b>	<b>89</b>	<b>92</b>	<b>100</b>	<b>95</b>	<b>94</b>	<b>94</b>

(6، 7) مما يؤكد علي أن جميع التصميمات المنفذة قد روعي فيها أثناء عملية التصميم ما يلي: التوافق مع عادات وتعاليم المجتمع السعودي، الاستحداث من روح الطابع الوطني السعودي، الابتكار والتميز والحداثة، تحقيق التلاقي والتوافق بين اصالة التراث السعودي وحداثة الموضة، التناسب والقبول من جانب السيدات.

تشير نتائج الجدول (31) إلي أن التصميمات المستحدثة لملاابس للنساء في منطقة حائل حققت درجة قبول ونجاح في ضوء متوسطات تقييم أعضاء هيئة التدريس للمحور الرابع من محاور التقييم وهو مدى نجاح التصميم المستحدث في تحقيق الابتكارية و القبول من المجتمع حيث تراوح تقييم الجودة ما بين (100.00) وذلك بالنسبة للتصميم (3، 9) ، 89.00 وذلك بالنسبة للتصميم

جدول (32) متوسطات تقييمات أعضاء هيئة التدريس للمحور الرابع من محاور التقييم (مدى نجاح التصميم المستحدث في تحقيق الابتكارية والقبول من المجتمع) للتصميمات المستحدثة تحت البحث:

الاقتباس	التصميم	المتوسط	الانحراف المعياري
زي المسرح	التصميم (1)	1.98	0.04
	التصميم (2)	1.94	0.05
	التصميم (3)	2.00	0.00
زي الزبون	التصميم (4)	1.98	0.04
	التصميم (5)	1.98	0.04
	التصميم (6)	1.78	0.18
زي المقطع	التصميم (7)	1.78	0.13
	التصميم (8)	1.84	0.15
زي الكرتة	التصميم (9)	2.00	0.00
	التصميم (10)	1.90	0.10
	التصميم (11)	1.88	0.16
	التصميم (12)	1.88	0.08



شكل بياني (4) متوسطات تقييمات أعضاء هيئة التدريس للتصميمات المستحدثة تحت البحث في ضوء نتائج المحور الرابع من محاور التقييم (مدى نجاح التصميم المستحدث في تحقيق الابتكارية والقبول من المجتمع)

جدول (33) نتائج تحليل التباين الأحادي في اتجاه One-way ANOVA لتقييمات أعضاء هيئة التدريس للتصميمات المستحدثة تحت البحث في ضوء المحور الرابع من محاور التقييم (مدى نجاح التصميم المستحدث في تحقيق الابتكارية والقبول من المجتمع):

مصدر التباين	مجموع المربعات	درجات الحرية	متوسط المربعات	قيمة "ف"	مستوي الدلالة
التباين بين المجموعات	.362	11	.033	3.158	.003
التباين داخل المجموعات	.500	48	.010		
التباين الكلي	.862	59			

يتضح من الجدول (33) وجود فرق دال إحصائياً عند مستوي 0.05 بين متوسطات تقييمات أعضاء هيئة التدريس للتصميمات



هيئة التدريس للمحور الرابع وقد تم تطبيق اختبار LSD (أقل فرق معنوي) للمقارنات المتعددة بين محاور التقييم، وذلك كما يوضح الجدول (34).

المنفذة في ضوء نتائج المحور الرابع من محاور التقييم (مدى نجاح التصميم المستحدث في تحقيق الابتكارية والقبول من المجتمع) حيث جاءت قيمة "ف" 3.15 وهي دالة إحصائية، ويؤكد دلالة الفروق بين التصميمات المنفذة في ضوء تقييمات أعضاء

جدول (34) الفروق بين المتوسطات باستخدام اختبار LSD (أقل فرق معنوي) للمقارنات المتعددة بين التصميمات المنفذة في ضوء تقييمات أعضاء هيئة التدريس للمحور الرابع (مدى نجاح التصميم المستحدث في تحقيق الابتكارية والقبول من المجتمع):

(12)	(11)	(10)	(9)	(8)	(7)	(6)	(5)	(4)	(3)	(2)	(1)
.10000	.10000	.08000	.02000	.14000*	.20000*	.20000*	.00000	.00000	.02000	.04000	(1)
.06000	.06000	.04000	.06000	.10000	.16000*	.16000*	.04000	.04000	.06000		(2)
.12000	.12000	.10000	.00000	.16000*	.22000*	.22000*	.02000	.02000			(3)
.10000	.10000	.08000	.02000	.14000*	.20000*	.20000*	.00000				(4)
.10000	.10000	.08000	.02000	.14000*	.20000*	.20000*					(5)
.10000	.10000	.12000	.22000*	.06000	.00000						(6)
.10000	.10000	.12000	.22000*	.06000							(7)
.04000	.04000	.06000	.16000*								(8)
.12000	.12000	.10000									(9)
.02000	.02000										(10)
.00000											(11)
											(12)

خامساً: تقييم التصميمات المستحدثة تحت الدراسة من خلال تحكيم المتخصصين من أعضاء هيئة التدريس للمحاور الأربعة (مقارنة بين المحاور الأربعة):

جدول (35) مجموع متوسطات تقييمات المتخصصين للمحاور الأربعة وتقييم الجودة للتصميمات المستحدثة تحت البحث: -

الترتيب	ككل		الابتكارية والقبول من المجتمع		الجانب الوظيفي		الجانب الجمالي		جانب التصميم		التصميمات	الاقتباس
	تقييم الجودة	المجموع الكلي	تقييم الجودة	مجموع	تقييم الجودة	مجموع	تقييم الجودة	مجموع	تقييم الجودة	مجموع		
3	98.25	39.3	99	9.9	97	9.7	99	9.9	98	9.8	1	زي المسرح
4	98.25	39.3	97	9.7	100	10	100	10	96	9.6	2	
1	98.75	39.5	100	10	96	9.6	100	10	99	9.9	3	
11	92.5	37	99	9.9	92	9.2	88	8.8	91	9.1	4	زي الزبون
2	98.5	39.4	99	9.9	98	9.8	99	9.9	98	9.8	5	
10	93	37.2	89	8.9	97	9.7	91	9.1	95	9.5	6	
12	88.75	35.5	89	8.9	93	9.3	85	8.5	88	8.8	7	زي المقطع
7	95.75	38.3	92	9.2	98	9.8	96	9.6	97	9.7	8	
5	96.75	38.7	100	10	96	9.6	94	9.4	97	9.7	9	زي الكرته
9	93.75	37.5	95	9.5	95	9.5	91	9.1	94	9.4	10	
8	95	38	94	9.4	95	9.5	95	9.5	96	9.6	11	
6	96.25	38.5	94	9.4	94	9.4	98	9.8	99	9.9	12	

التصميمات المنفذة قد روعي فيها أثناء عملية التصميم ما يلي: جانب التصميم، وتحقيق الجانب الجمالي، فضلا عن الجانب الوظيفي، بالإضافة إلى نجاح التصميم المستحدث في تحقيق الابتكارية والقبول من المجتمع.

تشير نتائج الجدول (35) إلى أن التصميمات المستحدثة لملايس النساء في منطقة حائل حققت درجة قبول ونجاح في ضوء متوسطات تقييم أعضاء هيئة التدريس لمحاور التقييم (ككل) حيث تراوح تقييم الجودة ما بين (98.75) وذلك بالنسبة للتصميم (3)، 88.75 وذلك بالنسبة للتصميم (7)) مما يؤكد على أن جميع

جدول (36) نتائج تحليل التباين الأحادي في اتجاه One-way ANOVA لتقييمات المحكمين للتصميمات المستحدثة تحت البحث في ضوء المحاور الأربعة للتقييم (المقارنة بين المحاور الأربعة):

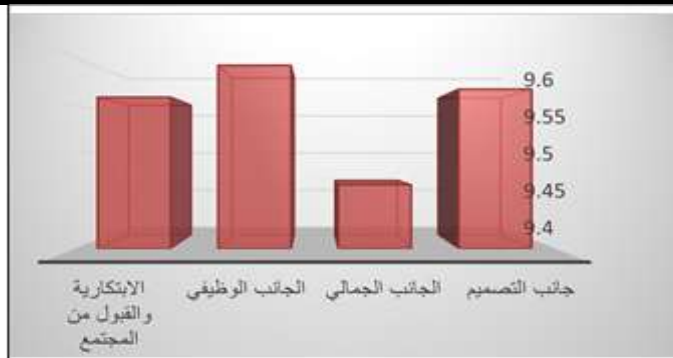
مصدر التباين	مجموع المربعات	درجات الحرية	متوسط المربعات	قيمة "ف"	مستوي الدلالة
التباين بين المجموعات	.108	3	.036	.250	.861
التباين داخل المجموعات	6.312	44	.143		
التباين الكلي	6.419	47			

0.250 وهي غير دالة إحصائية، وبالتالي يمكن ترتيب المحاور في ضوء متوسطات تقييمات أعضاء هيئة التدريس كما هو موضح في الجدول (37).

ينضح من الجدول (36) عدم وجود فرق دال إحصائية عند مستوي 0.05 بين متوسطات تقييمات أعضاء هيئة التدريس للتصميمات المنفذة في ضوء محاور التقييم الأربع حيث جاءت قيمة "ف" جدول (37) ترتيب المحاور في ضوء تقييمات أعضاء هيئة التدريس:

المحاور	المتوسط	الانحراف المعياري	الترتيب
جانب التصميم	9.5667	.33121	2

4	.49787	9.4667	الجانب الجمالي
1	.22747	9.5917	الجانب الوظيفي
3	.40555	9.5583	الابتكارية والقبول من المجتمع



شكل بياني (5) متوسطات تقييمات المحكمين للتصميمات المستحدثة تحت البحث في ضوء نتائج التقييم للمحاور الاربعة (مقارنة بين المحاور الاربعة).

تم حساب متوسطات ما حققته التصميمات في ضوء تقييمات أعضاء هيئة التدريس في مجمل محاور التقييم وذلك لتوضيح الفروق بين المتوسطات لتحديد أفضل المجموعات المقترحة من (زي المسرح، زي الزبون، زي المقطع، زي الكرتون) كما هو موضح في الجدول (38).

من خلال الجدول (37) يتضح لنا عدم وجود فرق دال إحصائياً عند مستوى 0.05 بين متوسطات محاور تقييم التصميمات المنفذة لملابس للنساء في منطقة حائل في ضوء تقييمات أعضاء هيئة التدريس.

سادساً: تقييم المتخصصين من أعضاء هيئة التدريس للتصميمات المستحدثة تحت الدراسة (مقارنة بين الاثني عشر تصميم):

جدول (38) تقييمات المحكمين للتصميمات المستحدثة من ملابس النساء التقليدية في منطقة حائل (للمقارنة بين الاثني عشر تصميم المستحدثة):

الاقتباس	التصميم	المتوسط	الانحراف المعياري
زي المسرح	التصميم (1)	9.83	0.10
	التصميم (2)	9.83	0.21
	التصميم (3)	9.88	0.19
زي الزبون	التصميم (4)	9.25	0.47
	التصميم (5)	9.85	0.06
	التصميم (6)	9.30	0.37
زي المقطع	التصميم (7)	8.88	0.33
	التصميم (8)	9.58	0.26
	التصميم (9)	9.68	0.25
زي الكرتة	التصميم (10)	9.38	0.19
	التصميم (11)	9.50	0.08
	التصميم (12)	9.63	0.26



شكل بياني (6) متوسطات تقييمات أعضاء هيئة التدريس للتصميمات المستحدثة في ضوء نتائج محاور التقييم (مقارنة بين الاثني عشر تصميم)

التقليدية للنساء في منطقة حائل (للمقارنة بين الاثني عشر تصميم المستحدثة) كما هو موضح بالجدول (39).

تم تحليل التباين الأحادي في اتجاه One-way ANOVA لتقييمات المحكمين للتصميمات المنفذة تحت البحث من الملابس

جدول (39) نتائج تحليل التباين الأحادي في اتجاه One- way ANOVA لتقييمات المحكمين للتصميمات المستحدثة تحت البحث من الملابس التقليدية للنساء في منطقة حائل (للمقارنة بين الاثني عشر تصميم المستحدثة):

مصدر التباين	مجموع المربعات	درجات الحرية	متوسط المربعات	قيمة "ف"	مستوي الدلالة
التباين بين المجموعات	4.039	11	.367	5.554	.000
التباين داخل المجموعات	2.380	36	.066		
التباين الكلي	6.419	47			

أعضاء هيئة التدريس تم تطبيق اختبار LSD (أقل فرق معنوي) للمقارنات المتعددة بين التصميمات، وذلك كما يوضح الجدول (40).

يتضح من الجدول (39) وجود فرق دال إحصائياً عند مستوى 0.05 بين متوسطات تقييمات أعضاء هيئة التدريس للتصميمات المستحدثة حيث جاءت قيمة "ف" 5.55 وهي دالة إحصائياً ولتأكيد دلالة الفروق بين التصميمات المنفذة في ضوء تقييمات

جدول (40) الفروق بين المتوسطات باستخدام اختبار LSD (أقل فرق معنوي) للمقارنات المتعددة بين التصميمات المستحدثة في ضوء تقييمات أعضاء هيئة التدريس

(12)	(11)	(10)	(9)	(8)	(7)	(6)	(5)	(4)	(3)	(2)	(1)
.2000	.32500	.45000*	.15000	.25000	.95000*	.52500*	.02500	.57500*	.05000	.00000	
.2000	.32500	.45000*	.15000	.25000	.95000*	.52500*	.02500	.57500*	.05000		
.2500	.37500*	.50000*	.20000	.30000	1.00000*	.57500*	.02500	.62500*			
.37500*	.25000	.12500	.42500*	.32500	.37500*	.05000	.60000*				
.2250	.35000	.47500*	.17500	.27500	.97500*	.55000*					
.3250	.20000	.07500	.37500*	.27500	.42500*						
.75000*	.62500*	.50000*	.80000*	.70000*							
.0500	.07500	.20000	.10000								
.0500	.17500	.30000									
.2500	.12500										
.1250											

تم حساب تحليل الأحادي في اتجاه One- way ANOVA لتقييمات أعضاء هيئة التدريس لمجموعات التصميمات المستحدثة والمنفذة تحت البحث من الملابس التقليدية للنساء في منطقة حائل (للمقارنة بين الأربعة مجموعات) كما هو موضح بالجدول (41).

\*دالة عند مستوى 0.05  
سابقاً: تقييم المتخصصين من أعضاء هيئة التدريس لمجموعات التصميمات المستحدثة تحت الدراسة (مقارنة بين الأربعة مجموعات):

جدول (41) نتائج تحليل التباين الأحادي في اتجاه One- way ANOVA لتقييمات المحكمين لمجموعات التصميمات المستحدثة تحت البحث من الملابس التقليدية للنساء في منطقة حائل (للمقارنة بين الأربعة مجموعات):

مصدر التباين	مجموع المربعات	درجات الحرية	متوسط المربعات	قيمة "ف"	مستوي الدلالة
التباين بين المجموعات	48.724	3	16.241	2.486	.135
التباين داخل المجموعات	52.255	8	6.532		
التباين الكلي	100.979	11			

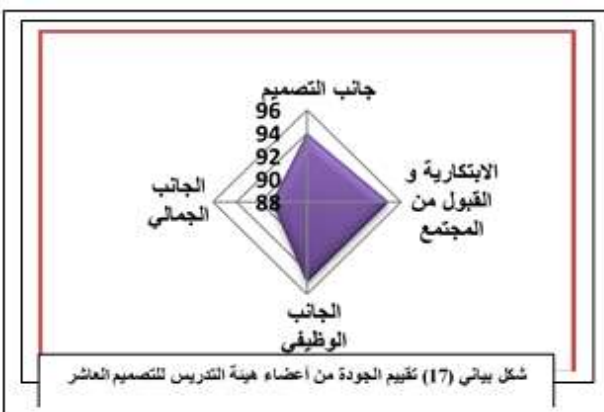
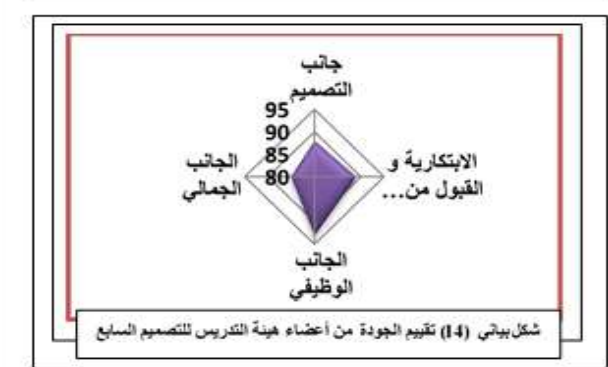
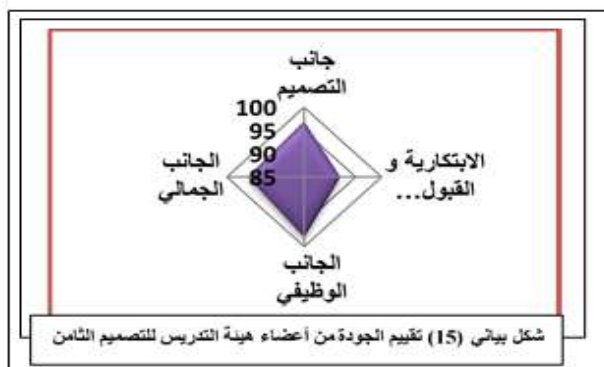
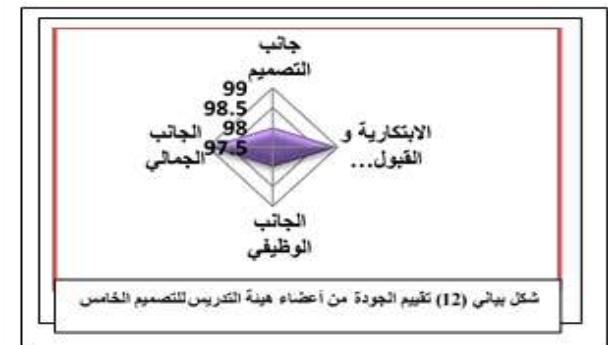
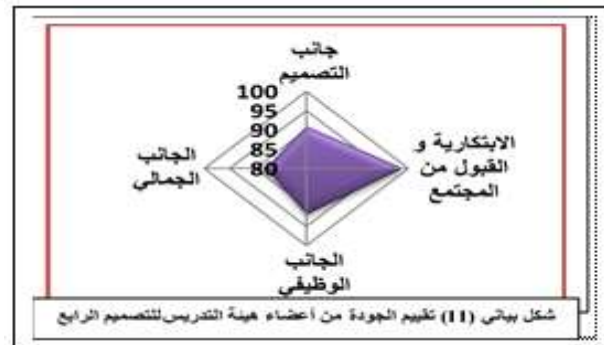
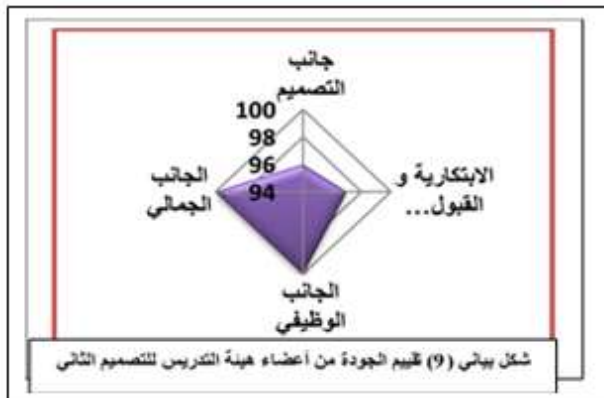
المقتبسة من التصميمات المستحدثة تحت البحث حيث جاءت قيمة "ف" 2.48 وهي غير دالة إحصائياً.

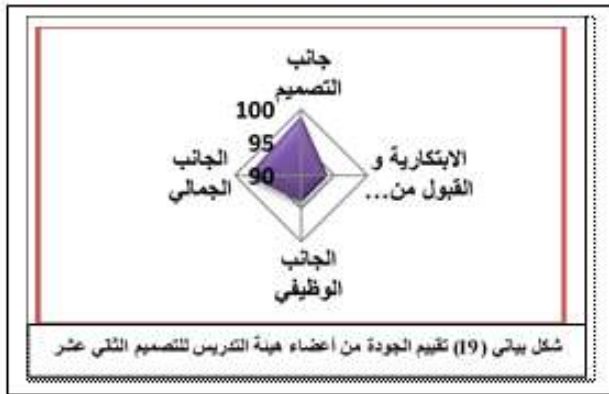
يتضح من الجدول (41) عدم وجود فرق دال إحصائياً عند مستوى 0.05 بين متوسطات تقييمات أعضاء هيئة التدريس للمجموعات

جدول (42) متوسطات تقييمات أعضاء هيئة التدريس للمجموعات المقتبسة من التصميمات المستحدثة تحت البحث:

التصميم	المتوسط	الانحراف المعياري	الترتيب
زي المسرح	98.4167	.28868	1
زي الزبون	94.6667	3.32916	3
زي المقطع	92.2500	4.94975	4
زي الكرته	95.4375	1.34436	2







### النتائج Results :

- أشارت النتائج إلى إمكانية الاستفادة من دراسة الملابس التقليدية في منطقة حائل في ابتكار تصميمات معاصرة مستحدثة لملابس السيدات لفترة المساء.
- التصميمات المستحدثة تحت البحث حققت بنيات التصميم (العناصر - الأسس).
- التصميمات المبتكرة تحت البحث تحقق الجوانب الجمالية للتصميم بما تحويه من جوانب التميز والحدائثة.
- التصميمات المبتكرة تحت البحث تتوافق مع عادات وتقاليده المجتمع السعودي.
- التصميمات المبتكرة تحت البحث تتوافق مع خطوط الموضة الحديثة.
- التصميمات المبتكرة تحت البحث تحقق التلاقي والتوافق بين أصالة التراث السعودي وحدائثة الموضة.
- أظهرت النتائج الإحصائية المستخدمة تحت البحث انه بالمقارنة بين المجموعات التصميمية الأربعة المقترحة تحت الدراسة (المسرح، الزبون، المقطع، الكرته) وجد أن مجموعة زي المسرح هي أعلى مجموعة حققت قبولا لدى المحكمين من أعضاء هيئة التدريس وهم أيضا من سيدات مجتمع حائل، مع ملاحظة انه بعمل تحليل التباين بين المجموعات الأربعة أظهرت النتيجة عدم وجود فرق دال إحصائيا.
- أظهرت النتيجة الإحصائية أن التصميم الثالث وهو من مجموعة زي المسرح حقق أعلى نتيجة قبول لدى المحكمين، تلاه في الترتيب التصميم الخامس وهو من مجموعة زي الزبون وقد توافق عليه أيضا المحكمين.

### التوصيات Recommendations :

- الاهتمام بدراسة تراث الفنون الشعبية بصفة عامة وتراث الملابس التقليدية بصفة خاصة بما ينتج عنه من توصيف وتوثيق لهذا التراث للحفاظ عليه وبما يدفع إلى الحفاظ علي الهوية الوطنية السعودية.
- التأكيد على أهمية دراسة مقرر الملابس التقليدية في الكليات المتخصصة في مجال الملابس والنسيج.
- إنشاء متاحف تحتوى على كافة أنواع التراث الشعبي السعودي ومنها تراث الملابس التقليدية للحفاظ عليه ونشره ودعمه.
- إقامة معارض محلية والمشاركة في المعارض الدولية لعرض منتجات التراث التقليدي بما يعمل على إحياء التراث الوطني وعرضه على المستوى الإقليمي والعالمي.
- إنشاء مواقع الكترونية للتراث الشعبي السعودي بكافة أنواعه.
- تشجيع الباحثين والدارسين على البحث في مجال تراث الفنون الشعبية بصفة عامة وتراث الملابس التقليدية بصفة خاصة

- تشجيع المجتمع السعودي بفئاته المختلفة من الشباب والفتيات على إقامة المشاريع الصغيرة التي تهدف إلى الاستفادة من تراث الفنون الشعبية السعودية في ابتكار منتجات معاصرة تعمل على تنمية المجتمع السعودي وزيادة الدخل واستثمار طاقات الشباب.

### المراجع References:

1. نصر، ثريا (2007): "تاريخ أزياء الشعوب" مصر، القاهرة، عالم الكتب.
2. ميروك، علياء يحيي (1983): "دراسة الملابس الشعبية في بعض مدن المنطقة الغربية في المملكة مع اقتباس تصميمات حديثة مبتكرة منها لتناسب العصر الحاضر". المملكة العربية السعودية، جده، رسالة ماجستير، قسم الاقتصاد المنزلي، كلية التربية للبنات.
3. مؤمن، نجوى شكر، سلوى هنري جرجس (2004): "التراث الشعبي للأزياء في الوطن العربي". مصر، القاهرة، عالم الكتب.
4. مجاهد، حليلة علي محمد (2009): "أزياء ومكملات الفنون الشعبية في مهرجان الجنادرية وابتكار تصميمات معاصرة منها". المملكة العربية السعودية، رسالة ماجستير، قسم ملابس وتسريح، كلية الفنون والتصميم الداخلي.
5. مصطفى، إبراهيم، اخرون (1960): "المعجم الوسيط". مصر، القاهرة، مطبعة مصر الطبعة الاولى.
6. ابن منظور (1882): "لسان العرب". مصر، القاهرة، دار المعارف، الجزء الثالث.
7. هارون، عبد السلام (1978): "التراث الشعبي". مصر، القاهرة، دار المعارف
8. العنتيل، فوزي (1987): "الفلكلور ما هو؟". لبنان، بيروت، دار الميسرة، الطبعة الثانية.
9. الجوهري، محمد (1978): "علم الفلكلور دراسة في الانثروبولوجيا الثقافية". مصر، القاهرة، دار المعارف، الجزء الأول، الطبعة الثالثة.
10. سالم، نجلاء محمد خير الله (2007): "دراسة تحليلية لجماليات تراث الأزياء الوطنية في بعض دول الخليج وإمكانية توظيفها فنيا لإثراء ملابس السيدات". مصر، المنوفية، رسالة ماجستير، كلية الاقتصاد المنزلي، جامعة المنوفية.
11. هولنكرانس، أيكه (1972): "قاموس مصطلحات الانثولوجيا والفلكلور". ترجمة: محمد الجوهري، حسن الشامي، مصر، القاهرة، دار المعارف.
12. ابن منظور، أبو الفضل جمال الدين (1955): "لسان العرب". لبنان، بيروت، دار بيروت للطباعة والنشر، مجلد3.
13. فرغلي، زينب عبدالحفيظ (1987): "اتجاهات طلاب التعليم الجامعي نحو اختيار ملابسهم". مصر، حلوان، رسالة ماجستير، كلية الاقتصاد المنزلي، جامعة حلوان.

- العزیز بجدہ". المملكة العربية السعودية، جده، رسالة ماجستير، قسم الملابس والنسيج، كلية الاقتصاد المنزلي، جامعة الملك عبد العزيز.
25. عاشور، أريج عبد الله (2005): "ابتكار تصميمات معاصرة لملابس المناسبات مستوحاة من الزي الشعبي للعروس في بعض مدن المنطقة الغربية بالمملكة العربية السعودية". المملكة العربية السعودية، رسالة ماجستير.
26. عبد الغني، سمر محمود (2007): "تصميم باترون أساسي للملابس التقليدية في المملكة العربية السعودية". المملكة العربية السعودية، رسالة ماجستير، جامعة أم القرى.
27. سليمان، رنا عباس نافع (2010): "تحليل وفهرسة الأزياء الوطنية في الوطن العربي باستخدام المواقع الإلكترونية للاستفادة منها في إثراء تصميم الأزياء". مصر، طنطا، رسالة ماجستير، كلية التربية النوعية، جامعة طنطا.
28. العجاعي، تهاني ناصر (2011): "الأزياء والمشغولات التقليدية المطرزة في بادية نجد من المملكة العربية السعودية". المملكة العربية السعودية، الرياض، رسالة دكتوراه، كلية الاقتصاد المنزلي، جامعة الأميرة نورة.
29. حقي، بثينة محمد (2013): "الملابس التقليدية للنساء وملابس العروس في المدينة المنورة". خوارزم العلمية للنشر والتوزيع، الطبعة الثانية.
30. العيسى، عباس محمد (1981): "الملابس النسائية وأدوات الزينة". المملكة العربية السعودية، الرياض، موسوعة التراث الشعبي في المملكة العربية السعودية، وزارة المعارف، الجزء السابع.
31. الأنصاري، عبد الرحمن الطيب (2005): "حائل ديرة حاتم". المملكة العربية السعودية، الرياض، دار القوافل للنشر والتوزيع.
32. سليمان، كفاية، نجوى شكري (1993): "تصميم الأزياء والتشكيل على المانيكان". مصر، القاهرة، دار الفكر العربي.
33. البسيوني، محمد (1985): "العملية الابتكارية". مصر، القاهرة، عالم الكتب، الطبعة الأولى.
14. المقصود، زين الدين (1980): "أسس الجغرافيا الحيوية دراسة أيكولوجية". مصر، الإسكندرية، منشأة المعارف.
15. عبيدات، سليمان احمد (1986): "دراسة في عادات وتقاليد المجتمع الأردني". طرابلس، مؤسسة مصري.
16. الجوهري، محمد (1981): "علم الفلكلور الأسس النظرية والمنهجية". مصر، القاهرة، دار المعارف، الجزء الأول، الطبعة الرابعة.
17. البسام، ليلى ماضي (1985): "التراث التقليدي لملابس النساء في نجد". الدوحة، رسالة ماجستير، مركز التراث الشعبي.
18. مصطفى، فوزية حسين (1979): "الأزياء الشعبية للمرأة المصرية في محافظة الجيزة والابتكار منها لأزياء عصرية". مصر، حلوان، رسالة دكتوراه، كلية الاقتصاد المنزلي، جامعة حلوان.
19. صبحي، سنيه خميس (1994): "دراسة الأزياء اشعبية للنساء في شمال المغرب تطوان وما حولها". مصر، مجلة الاقتصاد المنزلي، جامعة حلوان، العدد 10.
20. العجاعي، تهاني ناصر (2007): "ملابس النساء التقليدية دراسة مقارنة بين شمال المملكة وما جاورها". المملكة العربية السعودية، الرياض، رسالة ماجستير، كلية الاقتصاد المنزلي والتربية الفنية، دار الزهراء.
21. عبد الباقي، سامي حسين (1988): "استخدام الكمبيوتر في برمجة الإمكانات البنائية والجمالية لعملية التصميم النسجي للأقمشة تبعا للمتطلبات العصرية للمجتمع المصري". مصر، القاهرة، رسالة دكتوراه، كلية الفنون التطبيقية، جامعة حلوان.
22. البسام، ليلى صالح (1992): "ملابس الأطفال التقليدية في نجد". قطر، الدوحة، مجلة المأثورات الشعبية، مركز التراث الشعبي لمجلس التعاون لدول الخليج العربي.
23. - البسام، ليلى صالح، تهاني ناصر العجاعي (2002): "أزياء النساء التقليدية في المناطق الشمالية".
24. - مرغلاني، نعيمه فيض الله (2002): "فاعلية استخدام الحاسب الآلي في تنمية مهارات الرسم الأساسية في تصميم الأزياء لدى طالبات الاقتصاد المنزلي بجامعة الملك عبد