

## " التعلم التبادلي واثره في تحسين الجانب المعرفي للالعاب القوي

للاطفال من سن (١٠-١٣)"

أ.د/ احمد ماهر انور

أ.م.د/ وائل السيد العبد خليفة

الباحث/ عمر أحمد محمود أحمد يوسف

### مقدمة البحث :

إن تطوير المؤسسات التعليمية والتربوية لنفسها والتحرر من القيود التي تواجه عملية التعلم والتي يفرضها اتباع أسلوب الأمر في التعليم أصبح أمر ضروري وهام حيث يكون دور الطفل فيه سلبياً والمعلم هو مصدر المعلومة الوحيد فمحاولة استخدام أساليب أخرى تساعد في اشتراك الاطفال في اتخاذ القرارات الخاصة بالعملية التعليمية ( تخطيط\_ تنفيذ\_ تقويم ) وتمكن الاطفال من الاعتماد على أنفسهم وتحمل المسؤولية وأن يكونوا الاطفال إيجابيون والسعى للحصول على المعلومات بنفسهم ، وكذلك محاولة التغلب على بعض مشاكل الممارسة حيث تأثير ذاتية المعلم على الاطفال .

أن اسلوب التعلم التبادلي يقوم علي اساس تعليم التلميذ لقرينه الذي يحتاج الي مساعدته فان هذه الطريقة تسهم في توجيه الاهتمام الفردي باتاحه فرصا افضل للتعليم وفقا لقدرة التلميذ وسرعته في اداء المهام التي يقوم بها اذ غالبا مايتناسب شرح القرين لقرينه يناسب مستواه التحصيلي وايضا تتاح فرصه التغذية الرجعيه المستمره لتصحيح مجهودات القرناء.(٥:٨٧٠)

ويذكر "محمد عزمي" (١٩٩٦م) ان اسلوب التعلم التبادلي يتم فيه تنظيم الطلاب بحيث يعمل كل طالبين مع بعض في شكل ازواج بحيث يقوم احدهما بدور المؤدي والاخر بدور الملاحظ لاداء زمليه وتقديم التغذية الراجعة بناء علي ورقه

معيار الاداء التي يعدها المعلم من الملاحظ لاداء زميله وتقديم التغذية الراجعة بناء علي ورقه معيار الاداء التي يعدها المعلم من قبل علي ان يقوم الطالب الملاحظ بتوجيه الزميل اما اثناء تنفيذه للاداء الحركي او بعده الاداء وتستمر هذه العلاقة بين الطالبين حتي يتم الانتهاء من الاداء الحركي المطلوب ثم يتم تبادل الادوار ليصبح الطالب الملاحظ مؤدي والطالب المؤدي ملاحظ. (٨٧:٧)

ويري الباحثون من خلال المسح المرجعي لاساليب التدريس ان هناك اساليب تقليديه تتمثل في اسلوب الاوامر وهناك العديد من المسميات التي اطلقها الخبراء علي هذا الاسلوب منها (التعلم بالتلقين - طريقه العرض والشرح) وهناك ايضا اساليب اكثر ايجابية تتمثل في اسلوب العمل التبادلي او توجيه الاقران واسلوب التنافس فجد ان اسلوب العمل التبادلي او التعليم بتوجيه الاقران يتخلص في الطالب يؤدي العمل والطالب الاخر يلاحظ اداء زميله ثم يتبادلان الاداء اما المعلم فهو يلاحظ كل من الطالب المؤدي والطالب الملاحظ كما ان المعلم في هذا الاسلوب يستطيع ان يلاحظ الجميع في وقت واحد.

وتعد مسابقات الميدان والمضمار أساس الرياضات المختلفة حيث تساهم في بناء عناصر اللياقة البدنية والحركية لمتطلبات أعداد الرياضي وخاصة الجيل الجديد ، فهي تتكون من مجموعة من المسابقات المتنوعة مثل الأساسي المشي ، الجري ، القفز ، الوثب والرمي التي تستخدم لتحقيق الواجبات والأهداف الجوهرية للتربية البدنية كالتحمل والسرعة والقوة والتي تخدم الأشكال جميع الألعاب الرياضية المختلفة ، وكما تعد مسابقات الميدان والمضمار حافز لاستثمار الفراغ والاستمتاع بها حيث تمارس تمارينها بالحدائق الواسعة مما يضمن المتطلبات الصحية لممارسيها وامتصاص القلق العالي ، كما تتميز بسرعة تعلمها والحصول على المسار الحركي المطلوب من خلال السيطرة على الشكل الحركي الأساسي منذ الطفولة آي للتعليم العام للألعاب الرياضية الأخرى (١٢ : ٢١) .

## **مشكلة البحث :-**

إكتشف الباحثون إنخفاض مستوى التحصيل المعرفي عند تعليم بعض مهارات ألعاب القوي ، وضعف فاعلية اساليب التدريس المعتاد عليها في عملية التعليم والتي تعتمد علي قيام المعلم بالشرح اللفظي والتلقين والوصف لمحتوى المقرر، والتي قد لا تتناسب مع قدرات الاطفال في عملية التعلم بسبب الفروق الفردية، مما ادى الى صعوبة تحقيق الهدف المرجو منها بالكفاية التدريسية المطلوبة.

وهذا دفع الباحثون إلي استخدام اسلوب التعلم التبادلي في تعليم بعض مسابقات ألعاب القوي والتعرف علي اثره في النواحي المعرفيه للاطفال من سن (١٠-١٢) .

## **هدف البحث :**

يهدف البحث إلي التعرف علي:-

تأثير إستخدام التعلم التبادلي واثره في تحسين الجانب المعرفي لالعب القوي للاطفال.

## **فروض البحث:**

١- توجد فروق ذات دلالة إحصائيا بين متوسطي درجات القياسين القبلي والبعدي للمجموعة الضابطة لصالح القياس البعدي في تحسين مستوى التحصيل المعرفي لالعب القوي للاطفال (قيد البحث).

٢- توجد فروق ذات دلالة إحصائية بين متوسطي درجات القياسين القبلي والبعدي للمجموعة التجريبية لصالح القياس البعدي في تحسين مستوى التحصيل المعرفي لالعب القوي للاطفال (قيد البحث).

٣- توجد فروق ذات دلالة إحصائية بين متوسطي درجات القياسين البعديين للمجموعتين الضابطة والتجريبية لصالح القياس البعدي المجموعة التجريبية في تحسين مستوى التحصيل المعرفي لالعب القوي للاطفال (قيد البحث).

#### - المصطلحات المستخدمة في البحث :

أسلوب التعلم التبادلي:

هو ذلك الأسلوب الذي يتم فيه تقسيم الطلاب داخل المجموعة الواحدة الي أزواج للعمل معا بالتبادل احدهما يودي والاخر يلاحظ ويكون دور الملاحظ هو تقديم التغذية راجعه بالمعلومات فيما تختص بادائه ومساعدته في تحديد متي يمكنه انجاز العمل. (٨ : ١٨)

مستوي التحصيل المعرفي:

هي اكتساب المتعلم للمعلومات والمعارف التي تساعده علي تفسير المواقف المختلفة التي ترتبط بالأداء المهاري، ولذلك يجب ربط المجال المعرفي ربطا وظيفيا بحاجات واهتمامات المتعلم.(٤ : ٢٩)

## الدراسات المرتبطة :

١ - قام " محمد عبد رب النبي السيد" (٢٠١١م) (٧) : بدراسة تأثير استخدام اسلوب العمل التبادلي والوامر في التعلم لبعض مهارات كره اليد لطلبة الحلقة الثانية من التعليم الاساسي، واستهدف البحث إلي التعرف على تأثير استخدام المهارات الاساسي (التمرير والتنظييط ) والتحصييل المعرفي في كره اليد، واستخدم البحث المنهج التجريبي بتصميم المجموعتين التجريبيية والضابطة علي عينة قوامها (٧٠) طالب، وتم تقسيمهم إلي مجموعتين بالتساوي، ومن أهم النتائج التي توصلت إليها هذه الدراسة وجود فروق ذات دلالة احصائيا بين متوسطات درجات اختبارات المهارات الاساسيه في كره اليد للقياس القبلي والبعدي للمجموعه التجريبيه الاولي والتي تستخدم اسلوب التعلم التبادلي.

٢ - قام " أمير صبرى بدير" (٢٠٠٥م) (١) : بدراسة فاعلية استخدام أسلوب التعلم التعاوني والتبادلي على التحصيل المهارى والمعرفي لبعض مهارات كرة اليد لتلاميذ الصف الأول من المرحلة الإعدادية، واستهدف البحث إلي التعرف علي فاعلية استخدام أسلوب التعلم التعاوني والتبادلي على مستوى التحصيل المهارى والمعرفي لبعض مهارات كرة اليد لدى تلاميذ الصف الأول الإعدادي، واستخدم البحث المنهج التجريبي بتصميم المجموعتين التجريبيية والضابطة علي عينة قوامها (٦٠) طالب، وتم تقسيمهم إلي مجموعتين بالتساوي، ومن أهم النتائج التي توصلت إليها هذه الدراسة إن حقق كل من أسلوب التعلم التعاوني والتبادلي معاً أعلى نتائج في مهارات التمرير الطويل والتنظييط وكذلك مستوى التحصيل المعرفي.

## الدراسات الأجنبية :

٣ - قام "ارنست ميك - بيرامارك Ernst mik,mark" (١٩٩٨م) (٩) : بدراسة بعنوان تأثير استخدام اسلوب الاقران علي تعلم بعض المهارات الحركيه والناحيه المعرفيه والاجتماعيه، واستهدفت الدراسة إلي معرفه تأثير استخدام اسلوب الاقران

علي تعلم بعض المهارات الحركية والنواحي المعرفية والاجتماعية، واستخدم الباحث المنهج التجريبي واختيرت عينه بطريقة عمدية من طلبه المدارس العليا السنة النهائية من التعلم الجامعي، ومن أهم النتائج التي توصلت إليها هذه الدراسة ان اسلوب الاقران ادي الي تقدم الطلبة المدارس العليا في تعلم المهارات الحركية والمعرفية وله تاثير ايضا علي الناحية الاجتماعية.

٤- قام "سايد نتوب داريل Darul Sientop" (١٩٩٨) (١٠): بدراسة بعنوان أثر استخدام التعلم التعاوني لزيادة الخبرات الأكاديمية للمبتدئين الرياضيين، واستهدفت الدراسة إلي التعرف علي تأثير استخدام التعلم التعاوني في زيادة الخبرات الأكاديمية والاجتماعية للمتدئين الرياضيين، واستخدم الباحث المنهج التجريبي علي عينة قوامها (١٧٠) طالب، تم تقسيمهم الي مجموعتين تجريبية وضابطة، ومن أهم النتائج التي توصلت إليها هذه الدراسة أن البرنامج وجد تأييد شخصي وأكاديمي وتسهيل لمجموعات التعلم التعاوني.

### **إجراءات البحث :-**

#### **منهج البحث :-**

قام الباحثون باستخدام المنهج التجريبي وذلك تحقيقا لهدف البحث وتحققا من صدق فروضة حيث أنه المنهج المناسب لطبيعة هذا البحث، وذلك بالإستعانة بإحدي التصميمات التجريبية وهو التصميم التجريبي لمجموعتين إحداهما تجريبية تدرس بإستخدام (التعلم التبادلي)، والآخري ضابطة تدرس بإستخدام الأسلوب المعتاد (الشرح والتلقين) بتطبيق القياس القبلي والبعدي للمجموعتين.

#### **مجتمع وعينة البحث :-**

#### **- مجتمع البحث :**

يتمثل مجتمع البحث من طلاب المدرسة الرياضية بنين للمرحلة الاعدادية ومن الصف الاول الاعدادي ببني سويف للعام الدراسي ٢٠١٩/٢٠٢٠م والبالغ عددهم (١١٢) طفل .

## - عينة البحث :

قام الباحثون باختيار عينة البحث بالطريقة العمدية من اطفال المدرسة الرياضية بنين شعبة العاب القوي ، وقوام هذا المجتمع (١١٢) طفل ، أختير منهم (٤٠) طفل ، وقد تم تقسيمهم إلي مجموعتين أحدهما تجريبية والآخرى ضابطة، وقد إستعان الباحثون بعينة إستطلاعية والبالغ عددهم (١٠) أطفال من نفس مجتمع البحث ومن خارج عينة البحث الأصلية.  
توصيف مجتمع وعينة البحث :-

### جدول رقم (١)

#### توصيف مجتمع وعينة البحث الأساسية

النسبة المئوية	عدد الاطفال	البيان
١٠٠%	١١٢ طفل	مجتمع البحث
١٧.٨٦%	٢٠ طفل	المجموعة التجريبية
١٧.٨٦%	٢٠ طفل	المجموعة الضابطة
٨.٩٢%	١٠ طفل	العينة الاستطلاعية

وقام الباحثون بإيجاد تكافؤ بين مجموعتي البحث في بعض المتغيرات التي لها علاقة بنتائج البحث وهي بعض معدلات النمو (السن - الطول - الوزن - مستوى التحصيل المعرفي ) و جدول (٢) يوضح تجانس العينة .

### جدول ( ٢ )

التوصيف الاحصائي لعينة البحث واعتدالية العينة في معدلات النمو

السن	وحدة القياس	المتوسط الحسابي	الوسيط	الانحراف المعياري	اقل قيمة	اكبر قيمة	المدى	الالتواء	التفطح
عام	عام	١٠.١٦	١٠.٠٠	١.٢٧	٩.٠٠	١١.٠٠	٢.٠٠	٠.٣٨	٠.٥٢
الطول	سم	١٣٢.٩٧	١٣٣.٠٠	١٦.٦٢	١٣٠.٠٠	١٣٧.٠٠	٧.٠٠	٠.٠١	٠.٢٢
الوزن	كجم	٥٦.٢٠	٥٥.٠٠	٧.٠٣	٥٠.٠٠	٦٣.٠٠	١٣.٠٠	٠.٥١	٠.٠٣

٠.٩٧	١.٩٦	٥.٠٠	١٣.٠٠	٨.٠٠	١.٣٧	١١.٠٠	١٠.٩٦	درجة	يل المعرفي
------	------	------	-------	------	------	-------	-------	------	------------

ن = ٤٠

يوضح الجدول ( ٢ ) كل من المتوسط الحسابي والوسيط والانحراف المعياري واقل وأكبر قيمة والمدى ومعامل الالتواء ومعامل التقلطح للمتغيرات الأساسية لكل من السن والطول والوزن ومستوي التحصيل المعرفي ويتضح من الجدول ان معامل الالتواء تراوح بين ( ٠.٩٧ ، ٠.٠٣ ) وهو بين (٣±) مما يشير إلي أن اعتدالية توزيع بيانات عينة البحث في المتغيرات الأساسية .

### جدول (٣)

دلالة الفروق الإحصائية بين متوسطي درجات القياسات القبليّة للمتغيرات قيد البحث لدي المجموعتين الضابطة والتجريبية

م	المتغيرات	المجموعة الضابطة (ن=٢٠)		المجموعة التجريبية (ن=٢٠)		قيمة (ت) المحسوبة
		ع	س	ع	س	
١	معدلات النمو	الطول	١٣١.٩٠	١٦.٤٨	١٣٢.٦٥	٠.٤٥
٢		الوزن	٥٦.٦٠	٧.٠٧	٥٥.٨٠	٠.١٢
٣		السن	١٠.٥٠	١.٣١	١٠.٧٥	٠.٦٠
٤	مستوي التحصيل المعرفي	١١.٩٣	١.٤٩	١٥.٤٧	١.٩٣	٠.٤٧

قيمة (ت) الجدولية عند مستوي معنوية (٠.٠٥) = ١.٧٣

يوضح جدول (٣) عدم وجود فروق ذات دلالة إحصائية بين متوسطي درجات القياسات القبليّة في كل من معدلات النمو ومستوي التحصيل المعرفي لمجموعتي البحث الضابطة والتجريبية حيث جاءت قيمة (ت) المحسوبة أكبر من



قيمة (ت) الجدولية عند مستوى معنوية (٠.٠٥) مما يدل علي تكافؤ المجموعتين في تلك المتغيرات قيد البحث.

**وسائل وأدوات جمع البيانات :**

**أولاً : الأجهزة والأدوات:**

- جهاز الرستاميتير لقياس الطول
- ميزان طبي لقياس الوزن
- ساعة إيقاف لقياس زمن الاختبار
- ملعب ومضمار العاب قوي
- كاميرا فيديو لتصوير المجموعة التجريبية ولوحات ارشادية.

**ثانياً : الأختبارات:**

- إختبار مستوى التحصيل المعرفي من إعداد الباحث مرفق (٣).
- استمارة تسجيل بيانات الطلاب مرفق (١).
- البرنامج التعليمي المقترح مرفق (٣).
- الوحدات التعليمية مرفق (٤).

**تحديد هدف الاختبار :**

يهدف هذا الاختبار إلي قياس مستوى التحصيل المعرفي للمعلومات والمعارف لدي الاطفال (عينة البحث) الخاص بشعبة العاب القوي باستخدام التعلم التبادلي.

**المعاملات العلمية لاختبار مستوى التحصيل المعرفي :**

قام الباحثون بحساب المعاملات العلمية لاختبار مستوى التحصيل المعرفي قيد البحث في الفترة من ٢٠ / ١٠ / ٢٠١٩ م إلي ٢٠ / ١١ / ٢٠١٩ م وذلك علي النحو التالي :

**صدق الاختبار :**

**صدق الاتساق الداخلي :**

لحساب صدق الاتساق الداخلي للاختبار قام الباحثون بتطبيق الاختبار المعرفي علي عينة بلغ قوامها (١٠) طلاب من مجتمع البحث ومن خارج العينة الأصلية، وتم حساب معامل الارتباط بين درجة كل سؤال من أسئلة الاختبار والدرجة الكلية للاختبار، كما تم حساب معامل الارتباط بين مجموع درجات كل محور والدرجة الكلية للاختبار .

#### جدول (٤)

معامل الارتباط بين درجة كل سؤال من أسئلة اختبار مستوي التحصيل المعرفي قيد البحث والدرجة الكلية للاختبار  
ن = ١٠

معامل الارتباط	رقم العبارة	معامل الارتباط	رقم العبارة	معامل الارتباط	رقم العبارة
٠.٧٨	٢١	٠.٧٥	١١	٠.٨٦	١
٠.٧٩	٢٢	٠.٦٧	١٢	٠.٩٣	٢
٠.٧٠	٢٣	٠.٩٢	١٣	٠.٧٣	٣
٠.٧٨	٢٤	٠.٧٨	١٤	٠.٨٥	٤
٠.٧١	٢٥	٠.٦٥	١٥	٠.٩٢	٥
٠.٨٠	٢٦	٠.٨٧	١٦	٠.٦٩	٦
٠.٧٨	٢٧	٠.٦٧	١٧	٠.٩٤	٧
٠.٩١	٢٨	٠.٩٠	١٨	٠.٧٥	٨
٠.٧٨	٢٩	٠.٦٨	١٩	٠.٨٢	٩
٠.٨٦	٣٠	٠.٧٧	٢٠	٠.٨٨	١٠

قيمة (ر) الجدولية عند درجة حرية (٨) وعند مستوي معنوية (٠.٠٥) = ٠.٦٤٣

يتضح من الجدول (٤) أن معامل الارتباط بين درجة كل سؤال من أسئلة اختبار مستوي التحصيل المعرفي (قيد البحث) والدرجة الكلية للاختبار تراوحت ما بين (٠.٦٥ : ٠.٩٤)، وهي معاملات ارتباط دالة إحصائياً مما يشير إلى الاتساق الداخلي للاختبار.

#### جدول (٥)

معامل الارتباط بين درجة كل محور من محاور الاختبار المستوي التحصيل المعرفي والدرجة الكلية للاختبار مستوي التحصيل المعرفي قيد البحث  $n = 10$

م	المحاور	معامل الارتباط
١	بعض مواد القانون العاب القوي	٠.٧٧
٢	الأداء الفني لمسابقات العاب القوي	٠.٨٩
٣	اللياقة البدنية والصحية للاعبي العاب القوي	٠.٧٣
٤	التطور التاريخي لالعاب القوي	٠.٨٢

قيمة (ر) الجدولية عند درجة حرية (٨) وعند مستوي معنوية  $0.05 = 0.643$  يتضح من جدول (٥) وجود ارتباط ذات دلالة احصائية عند مستوي معنوية  $0.05$  حيث تراوح معامل الارتباط بين مجموع كل محور والدرجة الكلية للاختبار ما بين (٠.٧٣ : ٠.٨٩)، مما يشير إلى وجود دلالة مباشرة علي الاتساق الداخلي لمحاور اختبار مستوي التحصيل المعرفي.

**ثبات الاختبار :**

قام الباحثون بحساب ثبات الاختبار باستخدام طريقة تطبيق الاختبار وإعادة  
تطبيقه، حيث طبق الاختبار علي عينة قوامها (١٠) طلاب وهي عينة مماثلة لعينة  
البحث ومن خارج العينة الأصلية بفارق زمني مدته (٣) ثلاثة أيام.

### جدول (٦)

معامل الارتباط بين متوسطي درجات التطبيقين الأول والثاني لبيان معامل الثبات

م	المتغير	التطبيق الأول		التطبيق الثاني		معامل الارتباط
		ع	م	ع	م	
١	الاختبار المعرفي	١٥.٤٠	٢.٠٧	١٨.١٠	٢.٣٨	٠.٨٥

قيمة (ر) الجدولية عند درجة حرية (٨)، وعند مستوي معنوية  $0.05 = 0.643$ .  
يوضح جدول (٦) وجود ارتباط ذات دلالة احصائية بين متوسطي درجات  
التطبيق الأول والتطبيق الثاني في اختبار مستوي التحصيل المعرفي لدي عينة  
البحث، مما يشير إلي ثبات اختبار مستوي التحصيل المعرفي المستخدم قيد البحث.

### - الدراسة الإستطلاعية :

قام الباحثون بإجراء هذه الدراسة في الفترة من ٢٠/١٠/٢٠١٩م إلي  
٢٥/١٠/٢٠١٩م ، حيث قمنا بعرضها علي عينة قوامها (١٠) طلاب مماثلة لعينة  
البحث ومن غير العينة الأصلية وكان الهدف منها:  
- التعرف علي المشاكل التي تواجه عملية التنفيذ.  
- حساب المعاملات العلمية للاختبارات قيد البحث وقد أسفرت النتائج علي ملائمة  
الوحدات للهدف المراد تحقيقه .

### - القياس القبلي:-

تم تنفيذ القياس القبلي علي مجموعتي البحث (الضابطة والتجريبية)  
لاختبار مستوي التحصيل المعرفي، وذلك خلال الفترة من ٥/١١/٢٠١٩م إلي  
٧/١١/٢٠١٩م ، وكان من أهداف القياس القبلي إجراء التكافؤ بين مجموعتي  
البحث.

## الدراسة الأساسية :

تم تطبيق الدراسة الأساسية في الفترة من ٢٠١٩/١١/١٠ م وإلى ٢٠١٩/١٢/١٩ م وذلك بواقع (٦) أسابيع لمدة شهر ونصف، من خلال وحدتين تعليمية في الأسبوع، وبذلك يصبح عدد الوحدات التعليمية (١٢) درس، وقام الباحثون بتطبيق الوحدات التعليمية المعدة باستخدام التعلم التبادلي علي الاطفال المجموعة التجريبية من خلال ورقة المعيار المعدة، حيث قدم فيها الباحثون الشرح التفصيلي لمسابقات العاب القوي، والتدريس للمجموعة الضابطة بالطريقة المستخدمة من شرح لفظي وأداء نموذج.

## القياس البعدي :-

بعد إنتهاء المدة المحددة من تنفيذ التجربة الأساسية، قام الباحثون بإجراء القياس البعدي للمجموعتين (التجريبية والضابطة) لدي عينة البحث في الفترة من ٢٠١٩/١٢/٢٩ م إلي ٢٠١٩/١٢/٣١ م.

## التدريس بأسلوب التعلم التبادلي :-

قمنا بالاطلاع علي المراجع والدراسات السابقة وقمنا بصياغة (البرنامج - الهدف العام - المحتوي - التنفيذ - التقويم - الزمن) وتم عرضة علي الخبراء في صورة النهائية.

## ثالثا الإطار العام لتنفيذ الوحدات التعليمية:-

- تم تحديد الإطار الزمني (٩٠ ق) وهو زمن التمرين داخل المدرسة الفعلية وفقا لتوصيف المقرر الدراسي لللائحة الداخلية للمدارس الرياضية وبواقع تمرينة نظري، وتمرينة عملي في الأسبوع.
- مدة تطبيق الوحدات التعليمية باستخدام التعلم التبادلي (٦) أسابيع لمدة شهر ونصف، وذلك في الفترة من ٢٠١٩/١١/١٠ م، إلي ٢٠١٩/١٢/١٩ م، وتم

تطبيق وحدتين تعليمية في الأسبوع، وبذلك يصبح عدد الوحدات التعليمية (١٢) وحدة.

- التوزيع الزمني للوحدة التعليمية وهي (٩٠ ق) وذلك علي النحو التالي:-
- الأعمال الإدارية (٥ق)، جزء الأحماء (٢٠ق)، جزء الإعداد البدني (٢٥ق)،
- الجزء الرئيسي(٣٥ ق)، الجزء الختامي (٥ ق).

### المعالجات الإحصائية المستخدمة في البحث:-

- المتوسط الحسابي.
- معامل الارتباط.
- الانحراف المعياري.
- معامل السهولة والصعوبة والتمييز.
- إختبار (ت) لدلالة الفروق.

وقد ارتضى الباحثون بدرجة معنوية عند مستوي دلالة ٠.٠٠٥ .  
 واستخدم الباحثون البرنامج الإحصائي Spss لمعالجة بيانات البحث.

### عرض النتائج :-

#### جدول (٧)

دلالة الفروق بين متوسطي درجات القياسين القبلي والبعدي للمجموعة الضابطة في التحصيل المعرفي قيد الدراسة

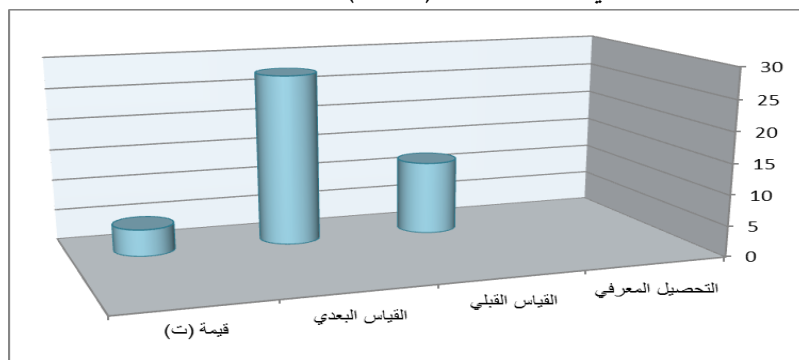
ن = ٢٠

قيمة (ت)	القياس البعدي		القياس القبلي		وحدة القياس	المتغيرات
	ع	س	ع	س		
٤.٣٥	٣.٤٤	٢٧.٥٣	١.٤٩	١١.٩٣	الدرجة	التحصيل المعرفي

قيمة (ت) الجدولية عند درجة حرية (١٨) ومستوي دلالة معنوية (٠.٠٠٥) = ١.٧٣

يتضح من الجدول (٧) وجود فروق دالة إحصائية بين متوسطي درجات القياسين (القبلي والبعدي) للمجموعة الضابطة في التحصيل المعرفي (قيد الدراسة) لصالح

القياس البعدي حيث إن قيمة (ت) المحسوبة أكبر من قيمتها الجدولية عند مستوى معنوية (٠.٠٥)، مما يدل على تحسن المجموعة الضابطة في التحصيل المعرفي بدرجة دلالة معنوية والتي بلغت قيمتها (٤.٣٥).



شكل رقم (٢)

دلالة الفروق بين متوسطي درجات القياسين القبلي والبعدي للمجموعة الضابطة في مستوى التحصيل المعرفي

جدول (٨)

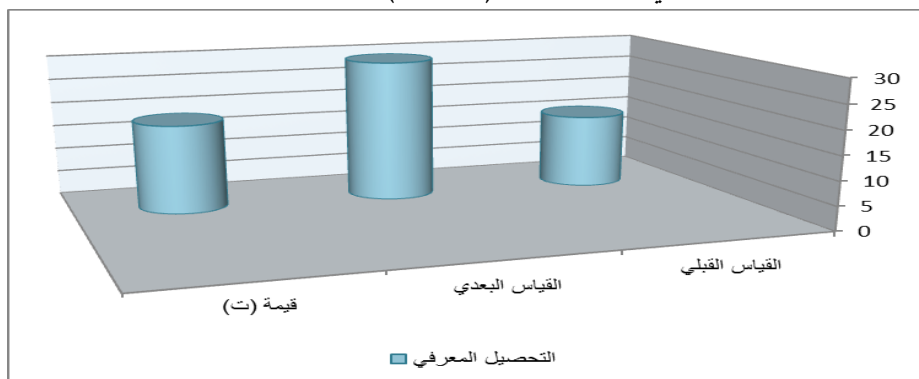
دلالة الفروق بين متوسطي درجات القياسين القبلي والبعدي للمجموعة التجريبية في التحصيل المعرفي قيد الدراسة

ن = ٢٠

قيمة (ت)	القياس البعدي		القياس القبلي		وحدة القياس	المتغيرات
	ع	س	ع	س		
١٨.٣٢	٣.٦٥	٢٩.٢٧	١.٩٣	١٥.٤٧	الدرجة	التحصيل المعرفي

قيمة (ت) الجدولية عند درجة حرية (١٨) ومستوي دلالة معنوية (٠.٠٥) = ١.٧٧  
 يتضح من الجدول (٨) وجود فروق دالة إحصائية بين متوسطي درجات القياسين (القبلي والبعدي) للمجموعة التجريبية في التحصيل المعرفي (قيد الدراسة) لصالح القياس البعدي حيث إن قيمة (ت) المحسوبة أكبر من قيمتها الجدولية عند مستوى

معنوية (0.05)، مما يدل على تحسن المجموعة التجريبية في التحصيل المعرفي بدرجة دلالة معنوية والتي بلغت قيمتها (18.32).



شكل رقم (٢)

دلالة الفروق بين متوسطي درجات القياسين القبلي والبعدي للمجموعة التجريبية في مستوى التحصيل المعرفي

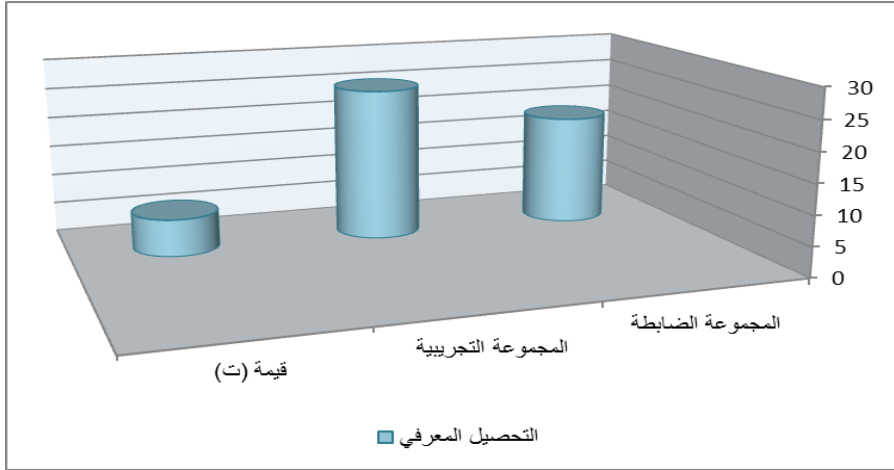
جدول (٩)

دلالة الفروق بين متوسطي درجات القياسين البعدين للمجموعتين الضابطة والتجريبية في مستوى التحصيل المعرفي قيد البحث

المتغيرات	المجموعة الضابطة		المجموعة التجريبية		متوسط الفروق (ت)	قيمة (ت)
	ع	م	ع	م		
التحصيل المعرفي	3.44	27.53	3.65	29.27	1.74	3.85

قيمة (ت) الجدولة عند درجة حرية (38) ومستوي دلالة معنوية (0.05) = 1.68  
 يتضح من الجدول (٩) وجود فروق دالة إحصائية بين متوسطي درجات القياسين البعدين للمجموعتين الضابطة والتجريبية في مستوى التحصيل المعرفي (قيد البحث) لصالح المجموعة التجريبية حيث إن قيمة (ت) المحسوبة أكبر من قيمتها الجدولية عند مستوى معنوية (0.05).





شكل رقم (٣)

دلالة الفروق بين متوسطي درجات القياسين البعديين للمجموعتين الضابطة والتجريبية في مستوى التحصيل المعرفي

### مناقشة النتائج :

مناقشة نتائج الفرض الأول: نتائج القياسين القبلي والبعدي للمجموعة الضابطة لصالح القياس البعدي في إكساب مستوي التحصيل المعرفي للاعب القوي للاطفال .

ينضح من نتائج جدول (٧) وجود فروق دالة إحصائية عند مستوي معنوية ٠.٠٥ بين متوسطي درجات القياسين القبلي والبعدي للمجموعة الضابطة لصالح القياس البعدي في مستوي التحصيل المعرفي للاعب القوي للاطفال ، حيث أن قيمة (ت) المحسوبة أكبر من قيمتها الجدولية، مما يدل علي التأثير الإيجابي للأسلوب التقليدي علي مستوي التحصيل المعرفي لطلاب المجموعة الضابطة.

أظهرت تلك النتيجة إلي تحسن المجموعة الضابطة في متغير التحصيل المعرفي إلي الدور الذي يقوم به المعلم في الطريقة التقليدية وذلك باستخدام الشرح اللفظي والتلقين، حيث يقوم الباحثون بتزويد الطلاب بالمعارف والمعلومات عن

العب القوي والمتمثلة في النواحي التاريخية، وبعض مواد القانون ، وكذلك قيامه بالشرح اللفظي للنواحي الفنية والخطوات التعليمية للمهارات ليتكون لدى الطلاب صورة واضحة عن مضمون الأداء الصحيح والأمثل، بإعتبارة الأساس المعرفي الذي يسبق الممارسة الفعلية للمهارات، ومع التكرار لهذه المعارف والمعلومات أدي إلي اكتساب الطلاب المعارف والمعلومات الخاصة بالعب القوي، وإرتفاع المستوى المعرفي لديهم بصورة جيدة، حيث أن البيئة الحركية دائما ديناميكية وتساعد دائما علي أن يكون للمتعلم قدرا من المعرفة.

يوضح كلا من "محمد حسانين، حمدي عبد المنعم(١٩٩٧م)" أن الجانب المعرفي يكتسب من خلال التعلم وأنها تختزن بالذاكرة وتساعد في عمليات التفكير وهي أساس توجيه وتنظيم السلوك، فإكتساب المهارات يرتبط بنوعية ما يقدم للمتعلم من معارف ومعلومات ومبادئ متصلة به، ويتفق ذلك مع الدراسات السابقة والتي أكدت نتائجهم علي أن التدريس بالبرنامج التقليدي (المتبع) بإستخدام أسلوب الأوامر (الشرح اللفظي والتلقين) له تأثير إيجابي في مستوى التحصيل المعرفي لطلاب المجموعة الضابطة.(٦٦: ١٠٩)

وتتفق تلك النتيجة مع دراسة كلا من "محمد السيد(٢٠١١م)(٩)، أمير صبري(٢٠٠٥م)(٢)، مروة عبدالله(٢٠٠٤م)(١٠)، ارنست ميك Ernst mik، " (٢٠١٢م)(١٢)" والتي أكدت نتائجهم علي أهمية أستخدم التعلم التبادلي في العملية التعليمية ولما لها تأثير إيجابي في تحسين مستوى التحصيل المعرفي لدي المتعلمين.

ومن خلال النتائج الواردة بجدول (٧) يتحقق صحة الفرض الأول الذي ينص علي" توجد فروق ذات دلالة إحصائية بين متوسطي درجات القياسين القبلي والبعدي للمجموعة الضابطة في تحسين لنواحي المعرفة لالعب القوي للاطفال لصالح القياس البعدي.

مناقشة نتائج الفرض الثاني: نتائج القياسين القبلي والبعدي للمجموعة التجريبية لصالح القياس البعدي في تحسين مستوى التحصيل المعرفي لالعب القوي للاطفال.

يتضح من نتائج جدول (٨) وجود فروق دالة إحصائية عند مستوى معنوية ٠.٠٥ بين متوسطي درجات القياسين القبلي والبعدي للمجموعة التجريبية لصالح القياس البعدي في مستوى التحصيل المعرفي لالعاب القوي ، حيث أن قيمة (ت) المحسوبة أكبر من قيمتها الجدولية، مما يشير إلي أن التدريس المصغر كان ذو تأثير إيجابي وفعال علي مستوى التحصيل المعرفي لطلاب المجموعة التجريبية.

ويعزو الباحثون ذلك التأثير الإيجابي الذي طرأ علي الاطفال المجموعة التجريبية المستخدمين للتعلم التبادلي في مستوى التحصيل المعرفي في عرض المعلومات والمعارف المرتبطة بالعباب القوي ، وحسن توظيف جهود الطالب ومساعدته علي بذل المزيد من الجهد في إطار من الحرية والتعليم مما أدى بدوره للمشاركة الإيجابية للطلاب وتحفيزهم بصورة أكثر فاعلية علي إكتساب المعلومات والمعارف المرتبطة بالمقرر المراد تعلمه.

ويشير كلا من "محمد حسانين وحمدى عبد المنعم(١٩٩٧م)" أن التعلم الناجح يعتمد علي الممارسة والكشف والتجريب وتزويد الممارس بالمعلومات والمعارف المتعلقة بنوع النشاط الممارس، الذي ينتج من خلال ممارسته للمهارات الحركية، كما أن النجاح الحقيقي للرياضي يتأكد في الجمع بين الممارسة للنشاط والمعرفة، أي أن المجال المعرفي يجب أن يسير جنباً إلي جنب مع المجال الحركي والنفسي والعاطفي وأن يلم كل رياضي بالمعلومات والمعارف الرياضية التي تخص بالرياضة التي يمارسها.(٨: ٢٦١)

وتتفق تلك النتيجة مع دراسة كلا من "محمد السيد(٢٠١١م)(٩)، أمير صبري(٢٠٠٥م)(٢)، مروة عبدالله(٢٠٠٤م)(١٠)، ارنست ميك Ernst mik, (٢٠١٢م)(١٢)" والتي أكدت نتائجهم علي أهمية استخدام التعلم التبادلي في العملية التعليمية ولما لها تأثير إيجابي في تحسين مستوى التحصيل المعرفي لدي المتعلمين.

ومن خلال النتائج الواردة بجدول (٨) يتحقق صحة الفرض الثاني الذي ينص علي" توجد فروق ذات دلالة إحصائية بين متوسطي درجات القياسين القبلي والبعدي للمجموعة التجريبية في تحسين النواحي المعرفية لالعب القوي للاطفال لصالح القياس البعدي.

مناقشة نتائج الفرض الثالث: نتائج القياسين البعدين للمجموعتين الضابطة والتجريبية لصالح المجموعة التجريبية (المستخدمة للتعلم التبادلي) في إكساب مستوي التحصيل المعرفي لتعلم.

يتضح من نتائج جدول (٩) وجود فروق دالة إحصائية عند مستوي معنوية ٠.٠٥ بين متوسطي درجات القياسين البعدين للمجموعتين الضابطة والتجريبية في مستوي التحصيل المعرفي لالعب القوي للاطفال لصالح المجموعة التجريبية، حيث أن قيمة (ت) المحسوبة أكبر من قيمتها الجدولية.

ويعزو الباحثون هذه الفروق الإحصائية إلي أن الوحدات التعليمية الذي خضع لها المجموعة التجريبية يهتم ببناء العمليات المعرفية ويساعد علي إثارة اهتمام الاطفال المعلمون وتحفيزهم علي بذل الجهد في التعلم ويعمل علي توفير بيئة تعليمية نشطة يستطيع الطلاب من خلالها إكتساب المعارف والمعلومات الخاصة بالعب القوي بصورة أفضل، ومن هنا نجد أن الوحدات التعليمية القائمة علي التعلم التبادلي أتاح فرصة للمتعلمين للتعلم، في حين أن الأسلوب المعتاد وذلك بإستخدام الشرح اللفظي والتلقين وأداء نموذج والتي خضعت لها المجموعة الضابطة ينظر إليهم أنهم مستقبلين للمعلومات فقط فدورهم سلبي في العملية التعليمية مما يقلل من دافعيتهم للتعلم.

تذكر "إيلي السيد فرحات(٢٠٠١م)" في وجود فروق بين الطلاب في التعلم والتحصيل الدراسي ويرجع ذلك إلي الأختلاف في الأساليب المعرفية التي يتبعها المعلمون، كذلك النمط التعليمي المستخدم في عملية التدريس، كما أن المعلمون

ذوي التميز في إختيار النمط التعليمي المتبع في عملية التدريس يكون أكثر فاعلية في تحقيق الأهداف المعرفية مع الطلاب.(٣: ٢٤ ، ٢٥)

كما إن أسلوب التعلم التبادلي يعني ان يكون التفاعل مع الزميل فقط، بحيث يقسم الاطفال الفصل الي ازواج احدهما يؤدي والاخر يلاحظ اداء زمليه، ودور الملاحظ هو اعطاء التغذية الراجعه للمؤدي عن طريق استخدام ورقه المعيار، وفي هذا الاسلوب يكون التلميذ الملاحظ هو الذي علي صله بالمدرس.  
وان المدرس يتعامل مع التلميذ الملاحظ الذي يحول قرارات المدرس الي التلميذ المؤدي فيحدث التقويم ثم يحدث بعد ذلك تبديل الادوار من ملاحظ الي مؤدي ويطبق هذا الاسلوب في اغلب انشطه الرياضه .

يري الباحثون إن من أسباب تقدم المجموعة التجريبية في مستوى التحصيل المعرفي أن الوحدات التعليمية باستخدام التعلم التبادلي يساعد على ترتيب المادة العلمية في الذاكرة بطرق وتتفق تلك النتائج مع ما أشارت إليه دراسة كلا من محمد السيد (٢٠١١م) (٩)، أمير صبري (٢٠٠٥م) (٢)، مروة عبدالله (٢٠٠٤م) (٩)، ارنست ميك، Ernst mik (٢٠١٢م) (١٢) والتي أكدت نتائجهم إلي أن الوحدات التعليمية باستخدام التعلم التبادلي لها تأثير إيجابي في مستوى التحصيل المعرفي للطلاب عن الأسلوب المعتاد.

ومن خلال النتائج الواردة بجدول (٩) تتحقق صحة الفرض الثالث الذي ينص علي " توجد فروق ذات دلالة إحصائية بين القياسين البعدين للمجموعتين الضابطة والتجريبية لصالح المجموعة التجريبية (المستخدمة للتعلم التبادلي) في تحسين مستوى التحصيل المعرفي لالعب القوي للاطفال .

## الإستنتاجات :

- في ضوء هدف البحث وفرضة يمكن إستنتاج ما يلي :
- ١- الوحدات التعليمية بإستخدام التعلم التبادلي كأحدى أساليب التعلم ساهم بطريقة إيجابية وفعالة في تحسين مستوى التحصيل المعرفي عن الأسلوب المعتاد المتمثلة في الشرح اللفظي والتلقين.
  - ٢- إختبار مستوى التحصيل المعرفي وجود دلالة إحصائية في مستوى إلمام الطلاب بالأداء الفني لمسابقات العاب القوي المستخدمة للتعلم التبادلي مقارنة بالمجموعة الضابطة المستخدمة للأسلوب المعتاد.

## التوصيات :

- وفي ضوء هدف البحث وفرضه يوصى الباحث بما يلي :
- ١- الاهتمام بتصميم دروس نموذجية بإستخدام التعلم التبادلي يشاهدها الطلاب، لرفع مستوى التحصيل المعرفي في العملية التعليمية.
  - ٢- دعوة القائمين في مجال التربية الرياضية إلى إدراج أسلوب التعلم التبادلي في المقررات الدراسية المختلفة لمراحل التعليم العاين والخاص .

## أولاً: المراجع العربية :

- ١) أمير صبرى بدير (٢٠٠٥م) : فاعلية استخدام أسلوب التعلم التعاوني والتبادلي على التحصيل المهارى والمعرفي لبعض مهارات كرة اليد لتلاميذ الصف الأول من المرحلة الإعدادية، رسالة ماجستير غير منشورة، كلية التربية الرياضية، جامعة حلوان.
- ٢) ليلى السيد فرحات (٢٠٠٢م): القياس المعرفي الرياضي، مركز الكتاب للنشر، القاهرة.
- ٣) ليلى عبد العزيز زهران (١٩٩٩م) : الأصول العلمية والفنية لبناء المناهج في التربية الرياضية، دار زهران للنشر والتوزيع، القاهرة.
- ٤) مجدي عزيز ابراهيم (٢٠٠١م) : الاصول التربويه لعملية التدريس، ط٣، مكتبه الانجلوا المصريه، القاهرة.
- ٥) محمد سيد عزمي (١٩٩٦م) : اساليب تطوير تنفيذ درس التربية الرياضيه في مرحله التعليم الاساس بين النظرية والتطبيق منشاه المعارف، الاسكندريه.
- ٦) محمد صبحى حسانين، حمدي عبد المنعم (١٩٩٧م) : الأسس العلمية للكرة الطائرة وطرق القياس للتقويم (بدني، معرفي، مهاري، نفسي، تحليلي)، مركز الكتاب للنشر، القاهرة.
- ٧) محمد عبد رب النبي (٢٠١١م) : تأثير استخدام الاسلوب التبادلي والوامر في تعلم بعض المهارات كره اليد لطلبة الحلقة الثانيه من التعليم الاساسي رساله ماجستير كليه التربية الرياضيه ، جامعه طنطا.
- ٨) مروة علي عبدالله (٢٠٠٤م) : تأثير استخدام أسلوب التطبيق الذاتي متعدد المستويات علي جوانب تعلم مهارات سباحه الزحف علي البطن للمبتدئات، رسالة ماجستير غير منشورة، كلية التربية الرياضية، جامعة حلوان.

**ثانياً: المراجع الأجنبية :**

9- Ernst mik,mark ( 1998 ) a family fitness program for children with learning Disabilities in Rural Regions Rural Special " Education Quarterly Vol 17 , No 1.

10-Siednetop, Daryl ( 1998 ) Sport Education ( What is sport Education ? and Haw it work? ) " journal of physical Education Recreation and dance , Vol 96 , No 4



## ملخص البحث

**" التعلم التبادلي واثره في تحسين الجانب المعرفي لالعب القوي للاطفال من سن (١٠-١٣) "**

يهدف البحث إلى إعداد برنامج تعليمي باستخدام أسلوب التعلم التبادلي لمعرفة تأثيره علي الجانب المعرفي لالعب القوي للاطفال ، وقد استخدم الباحثون المنهج التجريبي بتصميم المجموعتين أحدهما ضابطة والآخري تجريبية على عينة قوامها (٤٠) طالب وتم تقسيمهم بالتساوي علي المجموعتين، وقد إستعان الباحثون بعينة استطلاعية والبالغ عددهم (١٠) طلاب من داخل مجتمع البحث ومن خارج العينة الأساسية، وقد أسفرت النتائج إلى أن الوحدات التعليمية باستخدام التعلم التبادلي كأحد أساليب التعلم ساهم بطريقة إيجابية وفعالة في تحسين مستوى التحصيل المعرفي كان أفضل من الأسلوب المعتاد المتمثلة في الشرح اللفظي والتلقين، أظهر إختبار مستوى التحصيل المعرفي وجود دلالة إحصائية في مستوى إمام الطلاب بالنواحي التاريخية وبعض مواد القانون المستخدمة للتعلم التبادلي مقارنة بالمجموعة الضابطة المستخدمة للأسلوب المعتاد.

## **Abstract**

### **Reciprocal learning and its impact on improving the cognitive aspect of strong games for children from age (10-12)**

The research aims to prepare an educational program using the reciprocal learning method to know its effect on the cognitive aspect of strong games for children. The researchers used the experimental approach by designing two groups, one of them is control and the other experimental on a sample of (40) students who were divided equally between the two groups. (10) Students from within the research community and outside the basic sample, and the results showed that the educational units using reciprocal learning as one of the learning methods contributed in a positive and effective way to improving the level of cognitive achievement that was better than the usual method of verbal explanation and memorization, the achievement level test showed Cognitive: There is statistical significance in the level of students' familiarity with historical aspects and some law subjects used for reciprocal learning compared to the control group used for the usual method.

مرفق (١)

العمر	الوزن	الطول	أسماء الطلاب	م	العمر	الوزن	الطول	أسماء الطلاب	م
				١١					١
				١٢					٢
				١٣					٣
				١٤					٤

إستمارة تسجيل بيانات الطلاب لمعدلات النمو

				١٥					٥
				١٦					٦
				١٧					٧
				١٨					٨
				١٩					٩
				٢٠					١٠

استمارة تسجيل بيانات الطلاب للمجموعة ..... لمتغيرات النمو (الطول - الوزن - السن)

مرفق (٢)

الصورة المبدئية لاختبار مستوى التحصيل المعرفي لالعب القوي للاطفال  
(إعداد فريق البحث)

الصورة المبدئية لاختبار مستوى التحصيل المعرفي للطلاب القوي للاطفال

عزيزي الطالب قوم بكتابة بياناتك الشخصية أولاً:

اسم الطالب : .....

الصف : .....

الهدف من الاختبار:

يهدف هذا الاختبار إلي التعرف علي مدي إلمامك بالمعارف والمعلومات المرتبطة

بمسابقات ألعاب القوي للاطفال وكذلك التطور والأداء المهاري وبعض مواد القانون .

نوع الأسئلة:

يشمل نوعية الأسئلة في هذا الاختبار علي نوعين من الأسئلة وهم كالاتي:-

النوع الأول: وهو الاختيار من متعدد "أربع اختيارات".

النوع الثاني: أسئلة الصواب والخطأ.

النوع الثالث: التوصيل

وضع الأسئلة:

تم وضع عدد ( ٣٠ ) سؤالاً

التعليمات:

عزيزي الطالب قبل الإجابة علي الاسئلة يجب عليك أتباع التعليمات الآتية:

- كتابة البيانات الخاصة بك كما موضح بالاختبار.
- اقرأ كل سؤال جيداً واختار الإجابة المناسبة.
- تذكر أن لكل سؤال إجابة صحيحة واحدة فقط بين الأجابات.
- لا بد من التأكد في نهاية الاختبار أنك أجبت علي جميع أسئلة الاختبار.

## الجزء الأول : الاختيار من متعدد

- الرجاء قراءة العبارات جيداً . ثم اختيار الإجابة الصحيحة بوضع الحرف الدال على الإجابة فى المكان المخصص لذلك .

<u>الإجابة</u>	<u>العبارات</u>
	<p>١ - يبلغ طول مضمار العباب القوي ..... في مضمار العباب القوي .</p> <p style="text-align: center;">أ - ٤٠٠ م                      ب - ٣٨٠ م</p> <p style="text-align: center;">ج - ٤٠١ م                      د - ٤٤٤ م</p>
	<p>٢ - كم عدد الحارات في المضمار العباب القوي ..... :</p> <p style="text-align: center;">أ - ٦ حارات .                      ب - ٧ حارات .</p> <p style="text-align: center;">ج - ٨ حارات .                      د - ١٠ حارات .</p>
	<p>٣ - من مسابقات الوثب : -</p> <p style="text-align: center;">أ - دفع الجلة .                      ب - القفز بالزانة .</p> <p style="text-align: center;">ج - الوثب العمودي من الثبات .                      د - الوثب العريض من الثبات .</p>
	<p>٤ - من مسابقات العدو القصير :</p> <p style="text-align: center;">أ - ٦٠٠ م                      ب - ٢٠٠ م                      ج - ٤٠٠ م                      د - ٣٥٠ م</p>
	<p>٥ - يلغى سباق المتسابق الذى يرتكب خطأ البداية للمرة في سباق ٢٠٠ م عدو : -</p> <p style="text-align: center;">أ - الأولى .                      ب - الثانية .                      ج - الثالثة .                      د - الرابع .</p>
	<p>٦ - عند حدوث تقلص للعضلات يتم إتباع الآتى : -</p> <p style="text-align: center;">أ - التدفئة .                      ب - التدفئة مع التدليك .                      ج - التبريد .</p>
	<p>٧ - من مسابقات الجري للمسافات المتوسطة : -</p> <p style="text-align: center;">أ - ٨٠٠ م                      ب - ٢٠٠ م                      ج - ٨٠٠ م ح .                      د - ٤٠٠ م م .</p>
	<p>٨ - الخروج من مقطع الرمي في مسابقة دفع الجلة من الامام .</p> <p style="text-align: center;">أ - تلغى                      ب - لا تلغى                      ج - لا تلغى ولكن يجب عدم المشي                      د - جميع ماسبق</p>

الإجابة	العبارات
	<p>٩ - من أهم ما يحتاج إليه سباق المسافات الطويلة : -  أ - المرونة .  ب - القوة مميزة بالسرعة .  ج - تحمل القوة .  د - جميع ما سبق .</p>
	<p>١٠ - اللاعب الذى يتميز بالروح الرياضية هو الذى : -  أ - لا يقبل الهزيمة .  ب - لا يستمر فى التدريب .  ج - يتقبل الهزيمة .  د - جميع ما سبق .</p>
	<p>١١ - حالة الاستعداد للكفاح قبل المنافسة للاعب تكون من علاماتها الآتى : -  أ - تركيز الانتباه مع ارتفاع درجة عمليات الإدراك .  ب - تشتيت الانتباه وعدم التركيز .  ج - هبوط فى العزيمة وإحباط وقتى .  د - جميع ما سبق .</p>
	<p>١٢ - من السمات الشخصية للاعب العاب القوي : -  أ - الثقة بالنفس .  ب - الاستقلالية .  ج - الهادفية .  د - جميع ما سبق .</p>
	<p>١٣ - لتجنب حدوث ضربة الشمس يجب : -  أ - دهان الأجزاء المعرضة للشمس بدهان يمنع نفاذ الأشعة داخل الجسم .  ب - تغطية الرأس أثناء الجلوس خارج الملعب .  ج - ارتداء نظارة شمس .  د - جميع ما سبق .</p>
	<p>١٤ - حالة حمى البداية التى يتعرض لها اللاعب قبل المنافسة مباشرة هى : -  أ - عدم ثبات الحالة الانفعالية .  ب - عدم القدرة على التركيز وتشتيت الانتباه .  ج - جميع ما سبق .</p>
	<p>١٥ - يتميز اللاعب أثناء الانفعال بالآتى : -  أ - انخفاض مستوى التوافق فى الحركة .  ب - وجود حركات زائدة غير مطلوبة للعمل .</p>

الإجابة	العبارات
	ج - حدوث بعض الإصابات . د - جميع ما سبق .
	١٦- الخروج من الخلف في مسابقة الوثب الطويل : أ- تلغى ب - لا تلغى ج- لا تلغى ولكن يجب عدم المشي د- جميع ما سبق.

### الجزء الثاني : صح ، خطأ

ضع علامة ( √ ) أمام العبارة الصحيحة و ( × ) أمام العبارة الخطأ .

الإجابة	العبارات
	١٧ - استخدم المصريين القدماء العاب القوي في البرامج الحربية و التعليمية ويظهر هذا على الاثار المصرية القديمة وفي اماكن مختلفة .
	١٨ - في نهاية سباق ٢٠٠ متر عدو يمكن للاعب المتواجد في الحارة ٨ الدخول الي الحارة ١ .
	١٩- في سباق القفز بالزانة يمكن للاعب الدخول في محاولته بدون زانة .
	٢٠- في سباق ١٠٠ م عدو يمكن تداخل اللاعبين في حارات بعض اثناء السباق .
	٢١- في حالة الإغماء يجب وضع المصابة على ظهرها مع رفع الرجلين في مستوى أعلى من الرأس وتقريب روح النشادر او رش الماء على الوجه.
	٢٢- تؤدي ضربات الرجلين علي الارض بشكل مستمر وتبادلي لأعلى مع حركة الذراعين في سباق ١٠٠ م عدو .
	٢٣ - في سباق التتابع ٤ × ١٠٠ م يمكن خروج اللاعب المتواجد في الحارة ٤ ورقم ٣ في السباق اثناء السباق من الحارة قبل انتهاء السباق .



الإجابة	العبارات
	٢٤ - في سباق رمي الرمح يمكن للاعب الخروج من الامام .
	٢٥ - يتم اخذ الشهيق بقوة من الفم والزفير ببطئ من الفم و الأنف معا قبل بدء ١٠٠ م عدو .
	٢٦- عرض الخط الابيض المتواجد بين الحارات ٨ سم .
	٢٧ - عرض الحارة داخل المضمار ١٢٢ سم .

### الجزء الثالث : التوصيل

الرجاء توصيل كل من ( أ ، ب ، ج ) بما يناسبها من العبارات :

	العبارات
أ - رمي الرمح	٢٨- هي التي يمكن تقسيمها الى مرحلة ( الدخول - المسك - الدوران - الدفع و التلخص ) .
ب - التتابع	٢٩ - كرة الهوكي تستخدم للاطفال مكان مسابقة
ج - دفع الجلة	٣٠ - مجموعة من الاعبين يتم تقسيمهم في عدد حارات ويكون فريق واحد

مرفق (٣)

الصورة النهائية لاختبار مستوى التحصيل المعرفي لالعب القوي للاطفال  
(إعداد فريق البحث)

## الصورة النهائية لاختبار مستوى التحصيل المعرفي لالعاب القوي للاطفال

عزيزي الطالب قوم بكتابة بياناتك الشخصية أولاً:

اسم الطالب : .....

الصف : .....

### الهدف من الاختبار:

يهدف هذا الاختبار إلي التعرف علي مدي إلمامك بالمعارف والمعلومات المرتبطة بمسابقات العاب القوي للاطفال وكذلك التطور والأداء المهاري وبعض مواد القانون .

### نوع الأسئلة:

يشمل نوعية الأسئلة في هذا الاختبار علي نوعين من الأسئلة وهم كالاتي:-

النوع الأول: وهو الاختيار من متعدد "أربع اختيارات".

النوع الثاني: أسئلة الصواب والخطأ.

النوع الثالث: التوصيل

### وضع الأسئلة:

تم وضع عدد ( ٣٠ ) سؤالاً

### التعليمات:

عزيزي الطالب قبل الإجابة علي الاسئلة يجب عليك أتباع التعليمات الآتية:

- كتابة البيانات الخاصة بك كما موضح بالاختبار.
- اقرأ كل سؤال جيداً واختار الإجابة المناسبة.
- تذكر أن لكل سؤال إجابة صحيحة واحدة فقط بين الأجابات.
- لا بد من التأكد في نهاية الاختبار أنك أجبت علي جميع أسئلة الاختبار.

## الجزء الأول : الاختيار من متعدد

- الرجاء قراءة العبارات جيداً . ثم اختيار الإجابة الصحيحة بوضع الحرف الدال على الإجابة فى المكان المخصص لذلك .

الإجابة	العبارات
	١ - يبلغ طول مضمار العاب القوي ..... في بطولة للألعاب الأولمبية. أ - ٤٠٠ م      ب - ٣٨٠ م ج - ٤٠١ م      د - ٤٤٤ م
	٢ - عدد الحارات في المضمار العاب القوي ..... : أ - ٦ حارات .      ب - ٧ حارات . ج - ٨ حارات .      د - ١٠ حارات .
	٣ - من مسابقات الوثب : - أ - دفع الجلة .      ب - القفز بالزانة . ج - الوثب العمودي من الثبات .      د - الوثب العريض من الثبات .
	٤ - من مسابقات العدو القصير : أ - ٦٠٠ م      ب - ٢٠٠ م      ج - ٤٠٠ م      د - ٣٥٠ م
	٥ - يلغى سباق المتسابق الذى يرتكب خطأ البداية للمرة في سباق ٢٠٠ م عدو : - أ - الأولى .      ب - الثانية .      ج - الثالثة .      د - الرابع .
	٦ - عند حدوث تقلص للعضلات يتم إتباع الآتى : - أ - التدفئة .      ب - التدفئة مع التدليك .      ج - التبريد .
	٧ - من مسابقات الجري للمسافات المتوسطة : - أ - ٨٠٠ م      ب - ٢٠٠ م      ج - ٨٠٠ م      د - ٤٠٠ م .
	٨ - الخروج من مقطع الرمي في مسابقة دفع الجلة من الامام . أ - تلغى      ب - لا تلغى      ج - لا تلغى ولكن يجب عدم المشي      د - جميع ماسبق

الإجابة	العبارات
	<p>٩ - من أهم ما يحتاج إليه سباق المسافات الطويلة : -  أ - المرونة .  ب - القوة مميزة بالسرعة .  ج - تحمل القوة .  د - جميع ما سبق .</p>
	<p>١٠- اللاعب الذى يتميز بالروح الرياضية هو الذى : -  أ - لا يقبل الهزيمة . ب - لا يستمر فى التدريب .  ج - يتقبل الهزيمة . د - جميع ما سبق .</p>
	<p>١١- حالة الاستعداد للكفاح قبل المنافسة للاعب تكون من علاماتها الآتى : -  أ - تركيز الانتباه مع ارتفاع درجة عمليات الإدراك .  ب - تشتيت الانتباه وعدم التركيز .  ج - هبوط فى العزيمة وإحباط وقتى . د - جميع ما سبق .</p>
	<p>١٢- من السمات الشخصية للاعب العاب القوي : -  أ - الثقة بالنفس . ب - الاستقلالية .  ج - الهادفية . د - جميع ما سبق .</p>
	<p>١٣- لتجنب حدوث ضربة الشمس يجب : -  أ - دهان الأجزاء المعرضة للشمس بدهان يمنع نفاذ الأشعة داخل الجسم .  ب- تغطية الرأس أثناء الجلوس خارج الملعب .  ج- ارتداء نظارة شمس . د - جميع ما سبق .</p>
	<p>١٤- حالة حمى البداية التى يتعرض لها اللاعب قبل المنافسة مباشرة هى : -  أ - عدم ثبات الحالة الانفعالية .  ب - عدم القدرة على التركيز وتشتيت الانتباه . ج - جميع ما سبق .</p>
	<p>١٥- يتميز اللاعب أثناء الانفعال بالآتى : -  أ - انخفاض مستوى التوافق فى الحركة .  ب - وجود حركات زائدة غير مطلوبة للعمل .</p>

الإجابة	العبارات
	ج - حدوث بعض الإصابات . د - جميع ما سبق .
	١٦- الخروج من الخلف في مسابقة الوثب الطويل : أ - تلغى ب - لا تلغى ج- لا تلغى ولكن يجب عدم المشي د- جميع ما سبق.

### الجزء الثاني : صح ، خطأ

ضع علامة ( √ ) أمام العبارة الصحيحة و ( × ) أمام العبارة الخطأ .

الإجابة	العبارات
	١٧ - استخدم المصريين القدماء العاب القوي في البرامج الحربية و التعليمية ويظهر هذا على النقوش الموجودة على جدران المعابد في سقارة .
	١٨ - في نهاية سباق ٢٠٠ متر عدو يمكن للاعب المتواجد في الحارة ٨ الدخول الي الحارة ١ .
	١٩- في سباق القفز بالزانة يمكن للاعب الدخول في محاولته بدون زانة .
	٢٠- في سباق ١٠٠ م عدو يمكن تداخل اللاعبين في حارات بعض اثناء السباق .
	٢١- في حالة الإغماء يجب وضع المصابة على ظهرها مع رفع الرجلين في مستوى أعلى من الرأس وتقريب روح النشادر او رش الماء على الوجه.
	٢٢- تؤدي ضربات الرجلين بشكل مستمر وتبادلي لأعلى مع حركة الذراعين في سباق ١٠٠ م عدو
	٢٣ - في سباق التتابع ٤ × ١٠٠ م يمكن خروج اللاعب المتواجد في الحارة ٤ ورقم ٣ في السباق اثناء السباق من الحارة قبل انتهاء السباق .

الإجابة	العبارات
	٢٤ - في سباق رمي الرمح يمكن للاعب الخروج من الامام .
	٢٥ - يتم اخذ الشهيق بقوة من الفم والزفير ببطئ من الفم و الأنف معا قبل بدء ١٠٠ م عدو .
	٢٦ - عرض الخط الابيض المتواجد بين الحارات ٨ سم .
	٢٧ - عرض الحارة داخل المضمار ١٢٢ سم .

### الجزء الثالث : التوصيل

الرجاء توصيل كل من ( أ ، ب ، ج ) بما يناسبها من العبارات :

	العبارات
أ - رمي الرمح	٢٨ - هي التي يمكن تقسيمها الى مرحلة ( الدخول - المسك - الدوران - الدفع و التخلص ) .
ب - التتابع	٢٩ - كرة الهوكي تستخدم للاطفال مكان مسابقة
ج - دفع الجلة	٣٠ - مجموعة من الاعبين يتم تقسيمهم في عدد حارات ويكون فريق واحد

إستمارة الإجابة الخاصة بإختبار مستوى التحصيل المعرفي لالعاب القوي للاطفال

...../أسم الطالب

...../الفرقة

الإجابة	رقم السؤال	الإجابة	رقم السؤال
.....	١٦	.....	١
.....	١٧	.....	٢
.....	١٨	.....	٣
.....	١٩	.....	٤
.....	٢٠	.....	٥
.....	٢١	.....	٦
.....	٢٢	.....	٧
.....	٢٣	.....	٨
.....	٢٤	.....	٩
.....	٢٥	.....	١٠
.....	٢٦	.....	١١
.....	٢٧	.....	١٢
.....	٢٨	.....	١٣
.....	٢٩	.....	١٤
.....	٣٠	.....	١٥



يتم تصحيح الاختبار وفقاً لإجابة كل جزء على حدة وتُعطى درجة واحدة لكل إجابة صحيحة في كل بعد من الأبعاد وهي :

- القانون والتحكيم
  - التحليل الفني والأداء
  - المحور الصحي البدني
  - المحور التاريخي
- ويتم جمع درجات أجزاء الاختبار الثلاث للحصول على المجموع الكلي لدرجات للاختبار .
- مفتاح التصحيح

الإجابة	رقم العبارة	الإجابة	رقم العبارة	الإجابة	رقم العبارة
✓	٢١	أ	١١	أ	١
✓	٢٢	د	١٢	ج	٢
x	٢٣	د	١٣	ب	٣
x	٢٤	ج	١٤	ب	٤
✓	٢٥	د	١٥	أ	٥
x	٢٦	أ	١٦	ب	٦
✓	٢٧	✓	١٧	أ	٧
ج	٢٨	X	١٨	أ	٨
أ	٢٩	X	١٩	د	٩
ب	٣٠	X	٢٠	ج	١٠



جامعة حلوان

كلية التربية الرياضية

قسم المناهج وطرق التدريس

مرفق (٤)

استمارة لاستطلاع رأي الخبراء حول البرنامج التعليمي

السيد الأستاذ الدكتور / .....

السلام عليكم ورحمة الله وبركاته

يقوم الباحث بإجراء دراسة ضمن متطلبات الحصول على درجة الدكتوراه في التربية الرياضية.

**بعنوان " التعلم التبادلي واثره في تحسين الجانب للاعب القوي للاطفال من سن**

**(١٠-١٢) "**

ولخبرة سيادتكم في هذا المجال، وحيث أنكم من القادة المسئولون ويعتبر رأيكم في وضع البرنامج أمراً أساسياً، وعلية فقد تم إعداد استمارة استطلاع رأي الخبراء حول المتطلبات التي يقوم عليها بناء البرنامج التعليمي، والباحث يأمل في تفضلكم بإتباع التالي: -

١. وضع علامة صح إمام الاختيار الموافق لرأي سيادتكم من أعمدة ميزان التقدير المقترح لعبارات استطلاع الرأي.

٢. اقتراح أو شطب العبارات التي تدعم فكرة الدراسة وتعين في استكمال المعلومات حول موضوع الدراسة.

٣. اقتراح محاور أو عبارات ترونها سيادتكم ذات أهمية لتحقيق أهداف الدراسة.

٤. ملء البيانات الشخصية اختياريًا في أسفل الصفحة.

بيانات الخبير

الاسم: .....

الدرجة العلمية: .....

أولاً: رأي السادة الخبراء في الإطار العام لتنفيذ البرنامج :-

م	المحتوي	رأي الخبير	
		موافق	غير موافق
الزمن			
١	الشكل الثلاثي	الجزء التمهيدي	
		الجزء الرئيسي	
		الجزء الختامي	
٢	الشكل الرباعي	جزء الإحماء	
		جزء الإعداد البدني	
		الجزء الرئيسي	
		الجزء الختامي	
٣	الشكل الخماسي	جزء الإحماء	
		جزء الإعداد البدني	
		الجزء التعليمي	
		الجزء التطبيقي	
		الجزء الختامي	
٤	شرح البرنامج بأسلوب التعلم التبادلي قبل الدرس		
٥	شرح البرنامج بأسلوب التعلم التبادلي أثناء الوحدة التعليمية		
٦	شرح البرنامج بأسلوب التعلم التبادلي في اليوم السابق		

- نرجو من سيادتكم تحديد الوقت الكافي لتطبيق البرنامج:-

رأي الخبير		المحتوي		م
غير موافق	موافق			
		٦ أسابيع	مدة تطبيق البرنامج التعليمي	١
		٨ أسابيع		
		١٢ أسبوع		
		درس	عدد الوحدات في الأسبوع	٢
		درسين		
		ثلاث دروس		
		٤٥ دقيقة	زمن الوحدات	٣
		٩٠ دقيقة		
		١٢٠ دقيقة		

استطلاع آراء الخبراء حول أهداف البرنامج التعليمي باستخدام التعلم التبادلي -

ثانياً: أهداف البرنامج:-

م	الهدف العام	
	رأي الخبير	لا نعم
١		<p>أولاً : الهدف العام :</p> <p>هل توافق سيادتكم علي أن يكون الهدف العام المقترح للبرنامج التعليمي : هو معرفة أثر استخدام برنامج تعليمي بالتعلم التبادلي لالعب القوي للاطفال من سن (١٠-١٢) وينبثق منها "هدف عام معرفي ، هدف عام مهاري، هدف عام وجداني" .</p> <p>ملحوظة :- إذا كان مطلوب تعديل الهدف فما هو الهدف الذي تري سيادتكم مناسب؟ ..... ..... .....</p> <p>ثانياً الأهداف الفرعية :</p> <p>١- الأهداف المعرفية : أن يكتسب الطالب بعض مسابقات العاب القوي .</p> <p>٢- الأهداف المهارية : أن يكتسب الطالب أداء المهارات الأساسية قيد البحث بطريقة صحيحة .</p> <p>٣- الأهداف الوجدانية : أن يكتسب الطالب مهارات وجدانية نحو استخدام برنامج تعليمي باستخدام التعلم التبادلي لالعب القوي للاطفال .</p> <p>ملحوظة :- إذا كان مطلوب تعديل الأهداف فما هي الأهداف التي ترونها سيادتكم أنها مناسبة؟ .....</p>
٢		

ثالثاً : صياغة الأهداف العامة للبرنامج التعليمي في صورة سلوكية :-

هل توافق سيادتكم علي أن تكون الأهداف العامة المقترحة للبرنامج التعليمي علي النحو التالي :

م	أهداف البرنامج		رأي الخبير
	لا	نعم	
		تم صياغة الأهداف العامة للبرنامج في صورة أهداف سلوكية يمكن ملاحظاتها وقياسها من خلال المحتوي لكل وحدة تعليمية وتتمثل فيما يلي :	
<b>أولاً: الأهداف السلوكية المعرفية :-</b>			
١		أن يكتسب الطالب معلومات ومعارف عن التطور التاريخي لالعاب القوي .	
٢		أن يكتسب معلومات ومعارف عن ماهية وأهمية العاب القوي .	
٣		أن يكتسب الطالب معلومات ومعارف عن مراحل التعلم الحركي .	
٤		أن يكتسب الطالب معلومات عن العوامل المؤثرة في التعلم الحركي .	
٥		أن يكتسب الطالب معلومات عن بعض مواد القانون .	
٦		أن يكتسب الطالب معلومات عن المواصفات والمقاييس القانونية لمضمار العاب القوي .	
٧		أن يكتسب الطالب معلومات عن مميزات وصفات لاعبي العاب القوي .	
١٣		أن يكتسب الطالب معلومات ومعارف عن المهارات قيد البحث .	
<b>ثانياً: الأهداف السلوكية المهارية :</b>			
١٤		أن يكتسب الطالب النواحي الفنية لبعض مسابقات العاب القوي	
<b>ثالثاً: الأهداف السلوكية الوجدانية :-</b>			
٢٧		أن يكتسب الطالب القدرة علي تحمل المسؤولية .	
٢٨		أن يكتسب الطالب القدرة علي الثقة بالنفس في إدارة الصف.	
٢٩		أن يتحلي الطالب بالتفكير الإبداعي.	

		٣٠ أن يكون قوي الشخصية ويمتلك قدر من الذكاء.
		٣١ أن يكتسب الطالب المشاركة الإيجابية والتعود عليها .
		٣٢ أن يشعر الطالب بالإثارة والتشويق .
		٣٣ أن يتخلي الطالب عن السلبية في المحاضرة .
		٣٤ أن يكتسب الطالب بعض القيم الأخلاقية البناءة .
		٣٥ أن يشعر الطالب بالسعادة أثناء المحاضرة .
		٣٦ أن يكتسب الطالب القدرة علي أداء المهارات بطريقة صحيحة .
		٣٧ أن يكتسب الطالب حب النظام .
		٣٨ أن يكتسب الطالب حب التعاون .
		٣٩ أن يتعود الطالب علي كيفية التقويم أثناء المحاضرة .
		٤٠ أن يشعر الطالب بالاستمتاع في مشاهدة محتوى البرنامج.
		ملحوظة :- إذا كان مطلوب إضافة أهداف فما هي الأهداف التي ترونها سيادتكم أنها مناسبة؟ ..... ..... .....

رابعاً : أسس البرنامج:-

هل توافق سيادتكم علي أن تكون أسس البرنامج المقترحة للبرنامج التعليمي علي النحو التالي :

م	أسس البرنامج	رأي الخبير	
		نعم	لا
١	مراعاة خصائص النمو وميول واتجاهات الطلاب (عينة البحث).		
٢	التنوع في استخدام استراتيجيات وطرق وأساليب تدريسية حديثة لدي الطلاب.		
٣	التدرج من السهل إلي الصعب ومن البسيط إلي المركب في تعليم المهارات.		
٤	مراعاة الفروق الفردية بين الطلاب.		
٥	أن يحقق محتوى البرنامج الغرض منه.		
٦	أن تتناسب الأنشطة والمهارات و محتوى المنهج مع قدرات الطلاب بما يسمح باستثارة دافعيتهم لتحقيق أهداف البرنامج.		
٧	أن يتميز البرنامج بالبساطة والوضوح.		
٨	أن يتناسب محتوى المنهج مع الإمكانيات المتاحة لتنفيذ المنهج.		
٩	أن يراعي في البرنامج تنمية الجانب الإبداعي لدي الطلاب.		
١٠	أن يضيف محتوى المنهج المرح والسرور لدي الطلاب.		
١١	إتاحة الفرصة الاشتراك والممارسة لكل الطلاب في وقت واحد في تنفيذ المهارات.		
١٢	مراعاة استخدام أدوات مساعدة وإمكانيات مناسبة عند تنفيذ المهارات الأساسية.		
١٣	مراعاة عامل الأمن والسلامة أثناء تنفيذ المحتوى حرصاً علي سلامة الطلاب.		
١٤	أن يحقق البرنامج تكامل الشخصية من حيث علاقة الفرد مع ذاته وعلاقته مع الآخرين.		
١٥	مراعاة إشباع حاجات الطلاب من النشاط والحركة حسب توزيع الأحمال البدنية والمهارية بين النشاط والراحة.		
	ملحوظة :-		
	إذا كان مطلوب إضافة أسس للبرنامج فما هي الأسس التي ترونها سيادتكم أنها مناسبة؟		



		.....
		.....
		.....
		.....
		.....

سادسا : الإمكانيات اللازمة لتنفيذ البرنامج:-

هل توافق سيادتكم علي أن تكون الأدوات والأجهزة المستخدمة لتنفيذ البرنامج التعليمي علي النحو التالي :

م	الإمكانيات	رأي الخبير	
		نعم	لا
١	مراتب أسفنجية وساعة إيقاف		
٢	مضمار العاب قوي		
٣	كراسي ومقاعد سويدية		
٤	جهاز عرض فيديو وكاميرا وصافرة		
٥	أقماع وأطواق وحبال		
٦	لوحات ارشادية وسلم قفز		
	ملحوظة :- إذا كان مطلوب إضافة بعض الإمكانيات فما هي الإمكانيات التي ترونها سيادتكم أنها مناسبة؟ ..... .....		

سابعا : إستراتيجية وأسلوب التدريس لتنفيذ البرنامج:-

هل توافق سيادتكم علي استخدام الإستراتيجية والأسلوب التدريسي لتنفيذ البرنامج التعليمي علي النحو التالي :

م	الإستراتيجية والأسلوب التدريسي		رأي الخبير
	نعم	لا	
١			استخدام الطلاب للبرنامج بمفردهم معتمدين علي أنفسهم.
٢			استخدام الطلاب للبرنامج بتوجيهات وإرشادات المعلم.
٣			استخدام إستراتيجية وأسلوب التعلم التبادلي
٤			استخدام أسلوب التلقين والتعليمات والأوامر.
			ملحوظة :- إذا كان مطلوب إضافة بعض الإستراتيجيات والأساليب التدريسية فما هي التي ترونها سيادتكم أنها مناسبة؟ .....

ثامنا : قيادات تنفيذ البرنامج:-

هل توافق سيادتكم علي أن تكون قيادات تنفيذ البرنامج التعليمي علي النحو التالي :

م	قيادات تنفيذ البرنامج		رأي الخبير
	نعم	لا	
١			أن يقوم الباحث بالتدريس للمجموعتين (الضابطة والتجريبية).
٢			أن يقوم بعض المتخصصين في مجال العاب القوي بمساعدة الباحث في تدريس البرنامج بعد إعطاء التعليمات والتوجيهات المناسبة لكيفية تنفيذ وحدات ومهارات البرنامج
			ملحوظة :- هل تري سيادتكم أن هناك إضافات أخرى ترونها مناسبة بالنسبة لقيادات تنفيذ البرنامج التعليمي؟ .....

تاسعا : أساليب تقويم البرنامج التعليمي:-

هل توافق سيادتكم علي أن يكون أساليب تقويم البرنامج التعليمي علي النحو التالي :

م	أساليب تقويم البرنامج التعليمي		رأي الخبير
	نعم	لا	
١			اختبار للتحصيل المعرفي من تصميم الباحثون لقياس مستوي التحصيل المعرفي للمهارات قيد البحث.
			ملحوظة :- إذا كان مطلوب إضافة بعض أساليب التقويم فما هي الأساليب التي ترونها سيادتكم أنها مناسبة؟ ..... ..... ..... .....