

## تأثير شكل العمران علي إدراك السكان للأمن والأمان دراسة حالة أنماط متنوعة من المناطق السكنية المجاورة لبؤر الجريمة (عزبة الهجانة) في مدينة القاهرة

إسلام صلاح الدين شحاتة - إيمان هاتم أحمد عفيفي - إسلام غنيمي إبراهيم  
كلية هندسة شبرا - جامعة بنها - جمهورية مصر العربية

### 1- مقدمة البحث

إن زيادة معدلات الجريمة في الأونة الأخيرة وإنعدام شعور الناس بالأمن والأمان جعل من إستكشاف العوامل والمعايير التي من الممكن أن ترفع شعور الفرد بالإمان واجبة، لذا يهتم البحث بدراسة تأثير العمران علي جريمة السرقة خاصة والجرائم عامة. ومن هنا تم عمل دراسة ميدانية تحليلية لحى أول مدينة نصر والذي يعد أعلى نسب لإرتكاب جريمة السرقة في محافظة القاهرة، حسب النسب الموثقة من المركز القومي للبحوث الإجتماعية الجنائية. تناولت الدراسة أولاً تفسير السلوك الإجرامي والجريمة وأساسيات التصميم الحضري ومن ثم توضيح بعض النظريات التي تحدثت عن علاقة العمران بالجريمة وتم عمل المقارنة بناها علي المعايير التي تم توضيحها ومقارنتها مع نتائج إستبيان رضي سكان المنطقة عن كل المعايير العمرانية. وذلك من خلال إستبيان لمعرفة آراء بعض من قاطني منطقة الدراسة لبعض المعايير الإجتماعية والتصميمية والتخطيطية ومحاولة استقراء شكل العمران الذي يرفع من شعورهم بالأمن والأمان للوصول لمعايير حاكمة وتوصيات عمرانية وإجتماعية وإقتصادية يجب أن تراعي في مرحلة التصميم.

### 1-1- المشكلة البحثية

وبذلك تركز مشكلة البحث في الارتفاع الملحوظ لمعدلات الجريمة في الأونة الاخيرة والذي يستتبعه انخفاض في احساس السكان بالأمن والأمان في المناطق السكنية على اختلاف خصائصها العمرانية، والذي يتطلب استقراء آراء السكان في تأثير هذه الخصائص العمرانية سواء كانت تقليدية أو حديثة علي مدى احساسهم بالأمن والأمان وزيادة أو نقصان معدلات الجريمة بالمناطق السكنية.

### 1-2- أهداف البحث

يهدف البحث لدراسة تأثير شكل العمران علي أرتفاع أو انخفاض احساس السكان بالأمن والأمان في المناطق السكنية المجاورة لبؤر إجرامية. ولتحقيق هذا الهدف سيتم التطرق لبعض الاهداف الفرعية:

- 1) إبراز المعايير الإجتماعية التي تؤثر علي شعور الفرد بالأمن والأمان.
- 2) تحليل نظريات التخطيط والتصميم العمراني وإيجاد المعايير الحاكمة للتصميم العمراني واستخلاص المفاهيم التي تراعي الجانب الأمني وأثرت علي أرتفاع احساس السكان بالأمن والأمان.
- 3) تحديد دور كل من المخطط والمصمم وأيضا المؤسسات التابعة للدولة في التصدي لمشكلة إرتفاع نسب الجريمة في المناطق السكنية.

### 1-3- الفرضية

تعتمد الفرضية على ان العمران يؤثر على مستوى احساس السكان بالأمن والأمان في المناطق السكنية.

## ٤-١- المنهجية

تم تبني المنهج الاستقرائي التحليلي، من خلال استخدام ادوات الاستبيان للتعرف على واستقراء اراء السكان محل الدراسة في تقييمهم لدور السمات العمرانية التقليدية والحديثة في رفع مستوى الأمن والأمان في المناطق السكنية. وتعتمد المنهجية على الرفع العمراني لبعض المناطق المتنوعة لتوضيح الفروق بينها للسكان غير المتخصصين، والاستبيان للسكان عن دور كل سمة في رفع احساسهم بالأمن والامان.

### أولاً: الرفع العمراني :

تم عمل مقارنة بين تأثير مناطق البؤر الإجرامية في كل حي علي المناطق المجاورة له ومدى تأثير شكل العمران (Urban Form) علي احساس السكان بالأمن والامان في الناطق السكنية، وذلك عن طريق المقارنة باستخدام الملاحظة والخرائط الجوية والصور لبعض السمات التخطيطية والعمرانية وتوضيح لسكان محل الدراسة معني الفرق بين كل سمة من سمات التصميم الحضري لمعرفة رأيهم عن تأثير كل سمة علي تحقيق الامن والامان.

### ثانياً: دراسة اجتماعية:

اعتمدت الدراسة الاجتماعية على اجراء إستبيان خلال المفاهيم التي تم الوصول إليها في الدراسة التحليلية لمعرفة رأي السكان عن العمران ومدى شعور السكان بالأمن والأمان في السمات العمرانية المختلفة. وما هي المسببات لذلك وما هي المعالجات التي سترفع من شعورهم بالأمن والأمان، سيتم تحليل هذا الإستبيان ونتائج ومذجها مع النتائج التي تم رصدها من الشق الأول وإستخراج بعض المعايير الحاكمة منه لكيفية خفض معدلات الجريمة سواء في التجمعات العمرانية للمدن الجديدة أو التجمعات العمرانية القائمة التي تم دراستها.

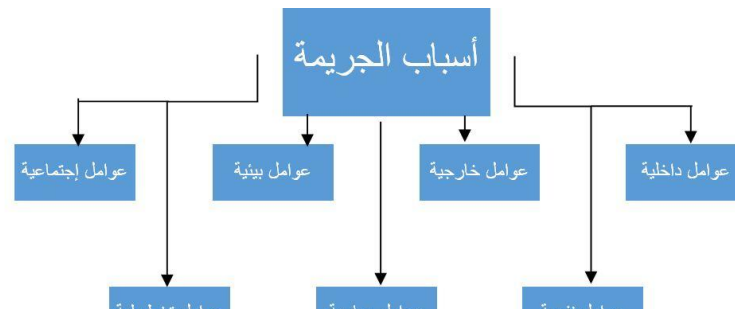
## ٢- الجريمة

### ١-٢ مفاهيم عن الجريمة:

- **من الناحية القانونية** تلخص تعريف الجريمة إلي انها من الجرم أي ارتكاب او اقرار الذنب ، ولفظ الجريمة ( crime)يقوم مقام الاساس الذي يبنى عليه الاتهام ، اذا فهي الفعل المعارض والمضاد والمخالف للقانون او الفعل الغير قانوني ، فهو كل فعل صادر عن انسان يقرر القانون له عقاباً جنائياً.<sup>١</sup>
- **من المنظور النفسي** هي إشباع لغريزة انسانية بطريقة شاذة لا يقوم به الفرد العادي في إرضاء الغريزة نفسها وهذا الشذوذ في الإشباع يصاحبه علة أو أكثر في الصحة النفسية وصادف وقت ارتكاب الجريمة انهيار في القيم والغرائز السامية ، أو الجريمة هي نتاج للصراع بين غريزة الذات أي نزعة التفوق والشعور الاجتماعي .<sup>٢</sup>
- **من منظور علماء الاجتماع** فالجريمة هي ذلك السلوك الذي يضر او يجرح المجتمع . ويؤكد (دروكهايم - drokhaam) من خلال نظريته في رد الفعل الاجتماعي ، ان الجريمة ضرورية للمجتمع وهي ظاهرة طبيعية اذ تزيد من التضامن الاجتماعي من خلال تهديدها للشعور الاجتماعي ، وتهديدها للامان الجمعي للسكان .<sup>٣</sup>
- **من الناحية العمرانية** هي ظاهرة انتقالية لمكان حدوثها أي انها تنجذب للبيئة المؤهلة لها ، من خلال توفير تلك البيئة المبيئة لعناصر ومؤهلات تعتبر عوامل لزياده الفرصة لها.<sup>٤</sup>

### ٢-٢ أسباب الجريمة

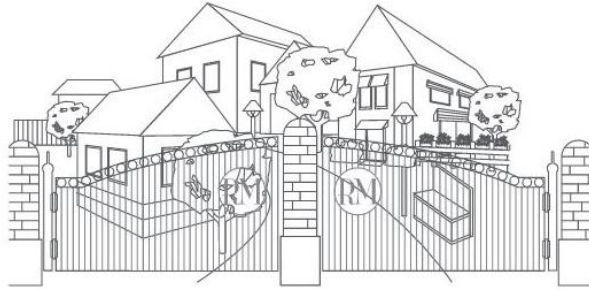
تنوعت العوامل المؤثرة على حدوث الجريمة وانتشارها، ونذكر منها العوامل البيئية والاجتماعية والنفسية والسياسية والتخطيطية، ويناقش هذا البحث العامل التخطيطي والعمراني.



### شكل (١-١) أسباب الجريمة

### ٣- العمران وعلاقته بالجريمة

يناقش هذا الجزء النظريات المختلفة التي تناولت العلاقة بين العمران ومقاومة الجريمة والتي منها سيتم الخروج بمؤشرات أولية لدور العمران في مقاومة الجريمة.



Before

### ٣-١ نظرية المساحات الأمنة (Defensible Space Theory)

نظرية المساحات الأمنة (الفراغ القابل للدفاع) لأوسكار نيومان (Oscar Newman) ويعتبر نيومان من أهم الباحثين في كيفية تقليل وردع الجرائم عن طريق العمران الجيد ليكون حائط صد أولي للجريمة ، إذا فما هي المساحات الدفاعية ؟

هي الفراغات التي تتميز بوجود علامات إقليمية وفرص للمراقبة، ومؤشرات واضحة علي كل من النشاط والملكية .

يعتمد الفضاء الدفاعي على الاعتماد على الذات بدلا من التدخل الحكومي ، ذلك يعتمد على مشاركة السكان للحد من الجريمة وإزالة وجود المجرمين، تستخدم المساحات الدفاعية في ردع والحد من الجريمة.

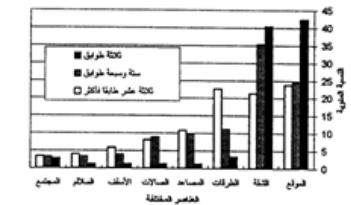
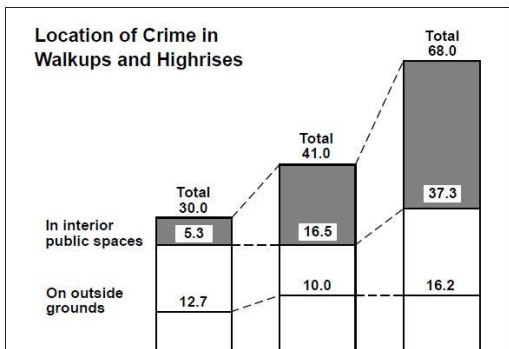
هناك ثلاث سمات رئيسية من المساحات الدفاعية وهي :

١. تحديد الإقليمية (Territoriality).
٢. المراقبة (Surveillance).
٣. الحواجز الرمزية (Symbolic barriers).

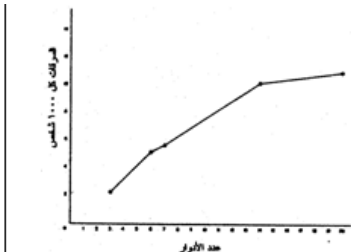
### شكل رقم (٢-١) التأثير نظرية المساحات الأمنة علي مجموعة من المنازل (٣)

### ٣-٢ ارتفاع المبني وأثره علي معدلات الجريمة:

وقد اثبتت الدراسات التي قامت علي مشروع (Pruitt-Igoe) بمدينة سنت لويس ميزوري في أمريكا أن هناك علاقة قوية بين أنتشار الجريمة والكثافة السكانية والبنائية للمكان وأيضا النظام التخطيطي وأسلوب توزيع الفراغات وشكل الواجهات، كما أثبتت الدراسات التي تمت علي مدينة نيويورك أن هناك علاقة طردية بين إرتفاع المبني ومعدل السرقة.<sup>٨</sup>



شكل رقم (٢) العلاقة بين ارتفاع المبني وارتفاع نسبة الحدائق الداخلية بالمساكن، الم تقنة



شكل رقم (١) العلاقة بين ارتفاع المبني ومعدل السرقة في مدينة نيويورك

### شكل رقم (١-٣) يوضح العلاقة بين إرتفاع المباني ونسب إرتكاب الجريمة ٩

#### ٣-٣ ظاهرة الجريمة بين النظريات المكانية والفضائية للتصميم الحضري

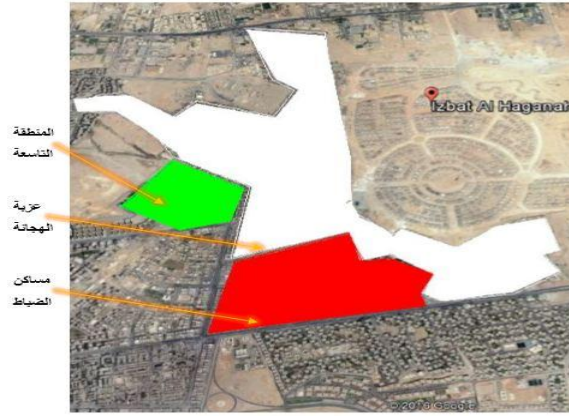
وجهه المقارنة	النظرية الحيزية	نظرية تجانس إستعمالات الأراضي	نظرية الفضاء السالب	نظرية التنظيم البيئي
تتلخص فكرة النظرية	التدرج في الحيزات (عام - شبه عام - شبه خاص - خاص) يعمل علي عزل الفراغات الخاصة عن الفراغات العامة مما يزيد من أمان السكان .	الإستخدام المختلط في إستعمالات الأراضي القريبة من المناطق السكنية يزيد من الأمان وذلك من خلال المراقبة البصرية المستمرة المتمثلة في الأفراد المستخدمة لهذه الإستعمالات.	خلق المصمم فراغ كبير دون فرض أنشطة معينة بداخلة يحول الفراغ إلي عنصر لجذب المنحرفين سلوكيا والمجرمين مما يزيد من معدلات الجريمة.	١ المناطق ذات الاستعمالات القليلة او الصغيرة سوف تملك مستوي أمان عال بسبب انخفاض عدد المستخدمين. ٢ المناطق ذات الاستخدامات الهادئة تكون خطرة لانها لا تمتلك مراقبة ورصد جيد ، وتكون عنصر جذب للسلوك الاجرامي.

#### جدول (١-١) .مقارنة بين النظريات المكانية والفضائية للتصميم العمراني ١٠

##### ٤ - الدراسة الميدانية:

الرفع العمراني (حي أول مدينة نصر) للمناطق المجاورة لعزبة الهجانة (بؤرة الجريمة)، وذلك باستخدام الملاحظة والخرائط الجوية والصور لبعض السمات التخطيطية والعمرانية، يهدف الرفع العمراني لتوضيح المتناقضات في كافة السمات العمرانية وتوضيحها لسكان المناطق السكنية الذين سيتم استئنيانهم في تأثير مناطق البؤر الإجرامية علي احساس السكان بالأمن والامان في المناطق السكنية، لمعرفة مدى رضى السكان عن تأثير كل سمة علي تحقيق الامن والامان وهي :

تأثير شكل العمران علي إدراك السكان للأمن والأمان  
دراسة حالة أنماط متنوعة من المناطق السكنية المجاورة لبؤر الجريمة (عزبة الهجانة) في مدينة القاهرة



### شكل رقم (٤-١) يوضح مناطق الدراسة المقارنة المحيطة بمنطقة عزبة الهجانة ١١

وقد تم حصر السمات العمرانية المطلوب الاستبيان عنها فيما يلي:

١. نمط استعمالات الأراضي. (يتنوع بين خلط وفصل الاستعمال)
٢. نمط الإسكان. (يتنوع بين خلط أنماط الإسكان وفصل أنماط الإسكان)
٣. نمط شبكة الطرق. (يتنوع بين النمط الشبكي والنمط ذو النهاية المغلقة)
٤. الكثافة السكانية. (يتنوع بين الكثافات المرتفعة والكثافات المنخفضة)
٥. تشكيل الكتل العمرانية. (يتنوع بين الأنماط المغلقة والأنماط المركزية المغلقة)
٦. الفراغات العامة. (يتنوع بين فراغ ذو وظيفة وانعدام الوظائف)
٧. ارتفاعات المباني. (يتنوع بين الارتفاعات المنخفضة والمرتفعة)
٨. التدرج الفراغي. (يتنوع بين وجود تدرج فراغ وانعدامه)
٩. عناصر تنسيق الموقع : أ/ الإنارة. ب/ التشجير. ج/ ممرات المشاة.

العنصر	(%75-%100)	(%50-%75)	(%25-%50)	(%0-%25)
نمط استعمالات الأراضي	الإستخدام المختلط	الإستخدام المختلط و يتخلله بعض المناطق يوجد بها فصل في الإستخدام	فصل في الإستخدام يتخلله بعض المناطق يوجد بها خلط في الإستخدام	الفصل في الإستخدام
نمط الإسكان	إستخدام أكثر من نمط للإسكان بطريقة عشوائية	عمارات متراسة	عمارات حدائقية	فيلات
نمط شبكة الطرق	النمط الشبكي (retian ways)	مزيج بين النمط الشبكي ونمط آخر	النمط الحلقي (Loop)	النمط النهايات المغلقة (Cul-De-Sac)
الكثافة السكانية	1000 (فرد / فدان)	800 (فرد / فدان)	600 (فرد / فدان)	300 (فرد / فدان)
تشكيل الكتل العمرانية	التجمع الشريطي	مذبح بين المعلق والتشريطي	التجمع المحوري	التجمع المغلق
النمط العمراني	النمط الطولي المتصل بمحور الطريق	النمط الطولي العمودي على محور الطريق	نمط التشكيل المركزي	النمط التشكيل المركزي المغلق
التشجير	لم يتم دراسة التشجير	لم يتم دراسة التشجير ولكن تم فرض وظيفة له	تم دراسة التشجير ولكن لم يتم فرض وظيفة له	تم دراسة التشجير و تم فرض وظيفة له
ممرات المشاة	لم يتم فرض ممرات مشاة	تم فرض بعض من ممرات المشاة	تم فرض ممرات للمشاة ولكن بطريقة غير صحيحة	تم فرض ممرات مشاة
الإنارة	متقدمة	سيئة	جيدة	جيدة جدا
التدرج الفراغي	إتعدام التدرج الفراغي	يوجد تدرج فراغي ولكن بشكل ضعيف	يوجد تدرج فراغي ولكن بشكل متوسط	يوجد تدرج فراغي
ارتفاعات المباني	(10-12) ادوار	(8-10) ادوار	(6-8) ادوار	(4-6) ادوار
لم يتم فرض نشاط معين	لم يتم فرض نشاط معين	لم يتم فرض نشاط معين ولكن تم عمل أسوار	تم فرض نشاط معين	تم فرض نشاط معين وتم عمل سور

### شكل رقم (٥-١) جدول يوضح السمات العمرانية المطلوب الاستبيان عنها.

وقد تم استخدام منطقتي دراسة لتوضيح الفوارق بين السمات العمرانية للسكان، حتى يسهل عليهم ادراك هذه السمات وبالتالي القدرة على تمييز دورها في تحقيق الأمن والأمان للسكان داخل المناطق السكنية.

تأثير شكل العمران علي إدراك السكان للأمن والأمان  
دراسة حالة أنماط متنوعة من المناطق السكنية المجاورة لبور الجريمة (عزبة الهجانة) في مدينة القاهرة

وجه المقارنة	مساكن الضيابط	المنطقة التاسعة
الكثافة السكانية	800 (فرد/الفدان)	٦٠٠ (فرد/الفدان)
تشكيل الكتل العمرانية	مزيج من التجمعات الشريطية والتجمعات المعلقة حول الفراغ التجمع الشريطي التجمع معلق حول الفراغ	التجمع المعلق حول الفراغ
التمط العمراني	هو تمط التشكيل المركب	هو تمط التشكيل المركزي المعلق
الفراغات العامة	لم تم فرض أنشطة للفراغات العامة تركت كمناطق خضراء	تم فرض أنشطة للفراغات العامة كمواقف للسيارات



تأثير شكل العمران علي إدراك السكان للأمن والأمان  
دراسة حالة أنماط متنوعة من المناطق السكنية المجاورة لبؤر الجريمة (عزبة الهجانة) في مدينة القاهرة

وجه المقارنة	مساكن الضياط	المتطقة التاسعة
إرتفاعات المباني	الإرتفاعات ٥ و ٦ أدوار	الإرتفاعات ٦ أدوار فأكثر
التدرج الفراغي	لا يوجد تدرج للفراغات	يوجد تدرج للفراغات من العام إلي الخاص
عناصر تتسبب الموقع	الإتارة صوره لشارع الميثاق (احمد الزمر) توضح كثرة أعمدة الإتارة	الإتارة جيدة شارع متفرع من أمثلا شارع مصطفي النحاس
	التشجير	إستخدم التشجير لتحديد أماكن إنتظار السيارات ورمي الظلال
ممرات المشاة	لم يتم فرض مسارات محددة للمشاة	تم تحديد مسارات محددة للمشاة

شكل رقم (٥-١) جدول مقارنة بين عینتی دراسة یوضح الفرق بین السمات العمرانیة المطلوب الاستیبان عنها.

### ثانيا: دراسة اجتماعية:

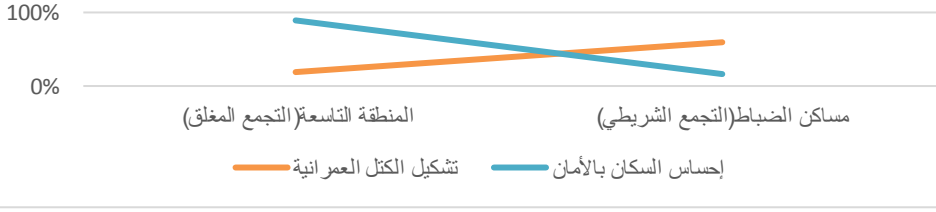
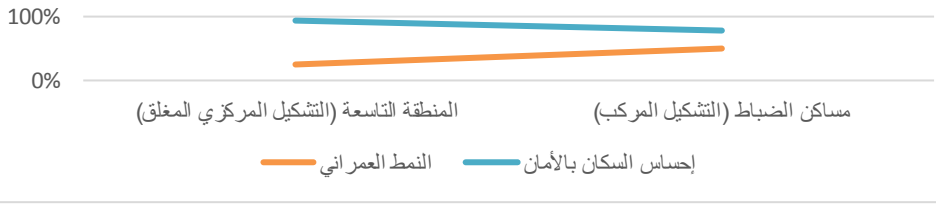
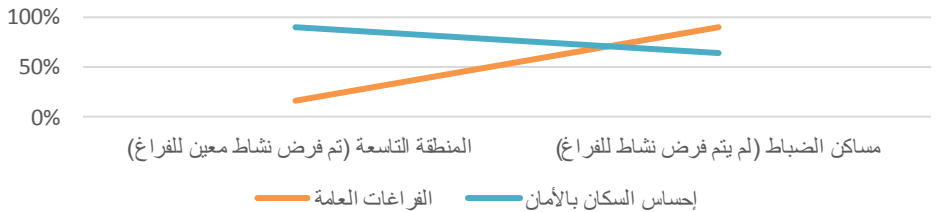
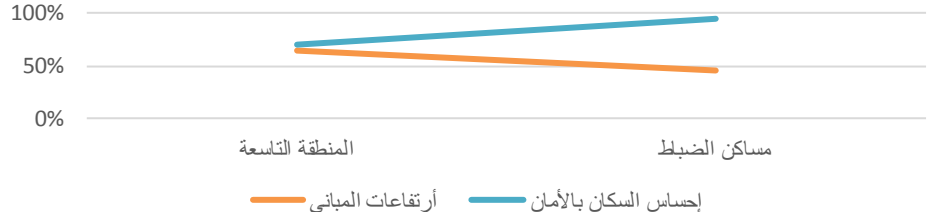
اعتمدت الدراسة الاجتماعية على إجراء استبيان لمعرفة رأي السكان (غير المتخصصين) في دور السمات العمرانية المختلفة في رفع إحساسهم بالأمن والأمان وذلك من خلال شرح لبعض السمات العمرانية والمفاهيم التي تم الوصول إليها في الدراسة التحليلية ومعرفة رأيهم عن العمران ومدى شعورهم بالأمن والأمان في السمات العمرانية المختلفة. وما هي المسببات لذلك وما هي المعالجات التي سترفع من شعورهم بالأمن والأمان، سيتم تحليل هذا الاستبيان ونتائج ومذجها مع النتائج التي تم رصدها من الشق الأول واستخراج بعض المعايير الحاكمة منه لكي يفض معدلات الجريمة سواء في التجمعات العمرانية للمدن الجديدة أو التجمعات العمرانية القائمة التي تم دراستها، يعتمد الاستبيان على:

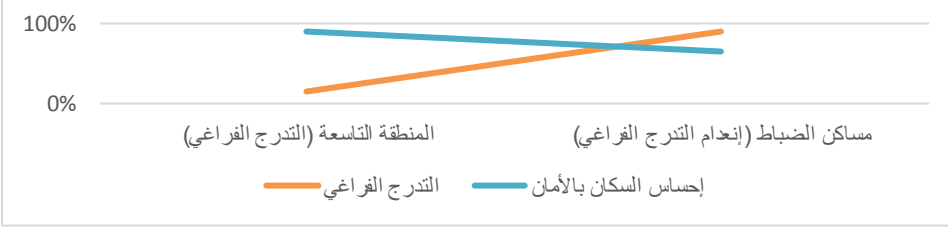
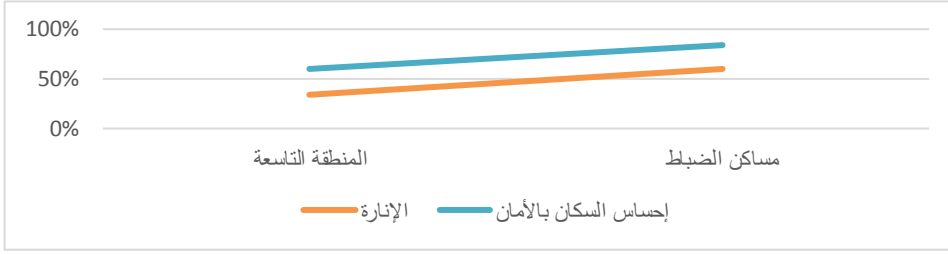
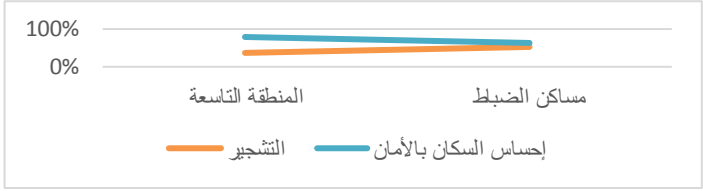
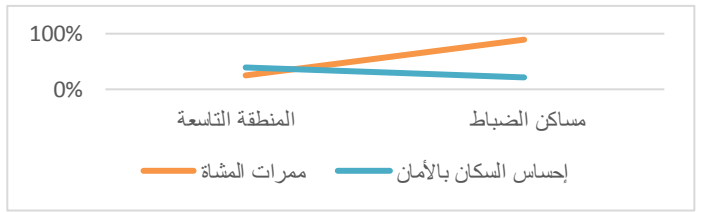
وفي الاستبيان تم سؤال السكان عن رأيهم في دور كل من عناصر شكل العمران من الكثافات والإرتفاعات والتشجير والإتارة وممرات المشاة واستعمالات الاراضي ونمط العمران وشبكة الطرق والتدرج الفراغي وأشكال الكتل العمرانية وعلاقتهم بمعدلات الجريمة وتأثيره على احساس السكان بالأمن والأمان في المناطق السكنية. تعرضت الاسئلة لدور هذه السمة العمرانية في تحقيق شعورهم بالامان في منطقتهم السكنية..



## ٥- النتائج والتوصيات

	<p><b>١- نمط إستعمالات الأراضي</b></p>
<ul style="list-style-type: none"> <li>• يتضح من المخطط السابق أن إحساس السكان بالأمن والامان يقل عند استخدام نمط إستعمالات الأراضي المختلط ويزيد كلما كان هناك فصل في الإستعمالات التجارية عن السكنية.</li> </ul>	
	<p><b>٢- نمط الإسكان</b></p>
<ul style="list-style-type: none"> <li>• يتضح من المخطط السابق أن إحساس السكان بالأمن والامان يقل عند استخدام نمط العمارات المتراصة ويزيد كلما إستخدم نمط العمارات الحدائقية.</li> </ul>	
	<p><b>٣- نمط شبكة الطرق</b></p>
<ul style="list-style-type: none"> <li>• يتضح من المخطط السابق أن إحساس السكان بالأمن والامان ثابت سواء إستخدما النمط الشبكي أو ال cul de sac.</li> </ul>	
	<p><b>٤- الكثافة السكانية</b></p>
<ul style="list-style-type: none"> <li>• يتضح من المخطط السابق أن إحساس السكان بالأمن والامان يقل كلما زادت الكثافة ويزيد كلما قلت.</li> </ul>	

 <p>● يتضح من المخطط السابق أن إحساس السكان بالأمن والامان يقل عند استخدام التجمع الشريطي ويزيد كلما إستخدم نمط التجمع المغلق حول الفراغ.</p>	<p><b>٥- تشكيل الكتل العمرانية</b></p>
 <p>● يتضح من المخطط السابق أن إحساس السكان بالأمن والامان يقل عند استخدام نمط التشكيل المركب ويزيد عند استخدام التشكيل المركزي المغلق.</p>	<p><b>٦- النمط العمراني</b></p>
 <p>● يتضح من المخطط السابق أن إحساس السكان بالأمن والامان يقل عند عدم فرض نشاط معين للفراغ العام ويزيد كلما كان هناك نشاط محدد للفراغ العام.</p>	<p><b>٧- الفراغات العامة</b></p>
 <p>● يتضح من المخطط السابق أن إحساس السكان بالأمن والامان يقل كلما زاد إرتفاع المباني ويزيد كلما كان المبني منخفض الإرتفاع.</p>	<p><b>٨- ارتفاعات المباني</b></p>

 <ul style="list-style-type: none"> <li>• يتضح من المخطط السابق أن إحساس السكان بالأمن والامان يقل كلما إنعدم وجود التدرج الفراغي ويزيد كلما كان هناك تدرج في الفراغات من العام إلي الخاص.</li> </ul>	<p><b>٩- التدرج الفراغي</b></p>
 <ul style="list-style-type: none"> <li>• يتضح من المخطط السابق أن إحساس السكان بالأمن والامان يقل كلما قلت الإضاءة ويزيد كلما كان هناك إضاءة جيدة .</li> </ul>	<p><b>١٠- عناصر تنسيق الموقع</b></p> <p><b>(أ) الإضاءة</b></p>
 <ul style="list-style-type: none"> <li>• يتضح من المخطط السابق أن إحساس السكان بالأمن والامان يقل عند عدم دراسة التشجير ومواضع الأشجار ويزيد كلما تم دراستها.</li> </ul>	<p><b>(ب) التشجير</b></p> <p><b>١٠- عناصر تنسيق الموقع</b></p>
 <ul style="list-style-type: none"> <li>• يتضح من المخطط السابق أن إحساس السكان بالأمن والامان يقل عند عدم عمل ممرات للمشاة ويزيد كلما تم عملها.</li> </ul>	<p><b>(ج) ممرات المشاة</b></p> <p><b>١٠- عناصر تنسيق الموقع</b></p>

## ٢-٥ التوصيات

من الدراسة الميدانية التحليلية لمنطقة حي أول مدينة نصر توصلت الدراسة بهذا الصدد إلي عدة توصيات هامة وهذه التوصيات هي :

### فيما يتعلق بالتوصيات للدولة (الجهات الرقابية والتنفيذية) :

- يوصي بأهمية أن تستند المدن الجديدة في تصميمها علي قاعدة اقتصادية كبيرة ومراعاة الجانب الاقتصادي للمدينة يزيد من فرص العمل مما يحد من البطالة التي تعد سببا رئيسيا ازدياد معدلات الجريمة .
- يوصي بعمل توعية عامة لأفراد المجتمع عن نبذ الجريمة والتمسك بالمعتقدات القيم الدينية.
- يوصي بحاربة الأمية لأنها تعد سببا واضحا وهاما لزيادة الجريمة خاصة أن أكثر من ٥٥% من مرتكبي الجرائم هم من الأميون وذلك لعدم وجود الدراية الكاملة.

### فيما يتعلق بالتوصيات العمرانية والتصميمية :

- يوصي بأهمية أخذ معيار الأمان في الاعتبار حين التخطيط والتصميم وذلك لان التصميم العمراني الجيد يعمل علي خفض معدلات الجريمة .
- يوصي بأهمية فرض أنشطة لجميع الفراغات العامة وذلك لعدم خلق ما يعرف بالفضاء السالب (يجب عدم وجود فراغات غير مأهولة).
- يوصي بأهمية إشراك السكان في التصميم العمراني والمعماري مما سيزيد الشعور بالأمان وذلك لأن التصميم العمراني سيكون أكثر ملائمة مع المستوي الاجتماعي للسكان مدي شعورهم بالأمان وذلك لان الشعور بالأمان يختلف حسب المستوي الاجتماعي والاقتصادي للفرد.
- يوصي بعمل تدرج للفراغات والحيزات من العام إلي الخاص مما سيزيد الشعور بالأمان وأيضا سيزيد العلاقات الاجتماعية بين الجيران مما سيزيد إحساس الفرد بالأمان
- يوصي بإدخال الجانب التكنولوجي في التخطيط والتصميم العمراني لزيادة المراقبة التي ستعمل علي خفض فرص ارتكاب الجريمة مما سيدد منها بشكل كبير.
- يوصي بأهمية دراسة الكثافات السكانية لسكان المدن التي يتم تخطيطها وذلك لما تؤثره الكثافات المرتفعة علي زيادة معدلات الجريمة .
- يوصي بأن لا يزيد ارتفاع المبني عن ٥ أدوار وذلك لوجود علاقة كبيرة بين ارتفاع المبني ومعدلات الجريمة
- يوصي تأمين الأدوار المبني خاصة الأدوار المنخفضة لأنها تكون أكثر عرض للسرقة وذلك بخلق الفراغات الأمنة (defensible space).
- يوصي بعدم زيادة مسافة السير علي الأقدام من أبعد مسكن إلي الخدمات العامة عن ٨٠٠ م ٢ وذلك لضمان الوصول المريح وأيضا لزيادة معدلات الأمان وخفض فرص الجريمة.
- يوصي بأن لا تزيد المسافة بين أعمدة الإنارة عن ٨ مرات ارتفاع العمود (٥-٤-٦) م ، أي من ٣٦ م إلي ٤٨ م وذلك لأن الإنارة تعد من المعالجات الهامة جدا في خفض فرص الجريمة الحد منها.
- يوصي بدراسة تنسيق المواقع والتشجير وذلك لأن مواضع التشجير الخاطئ تزيد من المعدلات الجريمة .
- يوصي بعدم فصل حركة المشاة عن حركة السيارات وذلك لزيادة المراقبة البصرية التي تنتج عن سير السيارات .
- يوصي بالفصل التام في استخدام السكني عن الإستخدامات الإخري مع عمل مركز خدمات لكل مجاورة وعدم اللجوء للإستخدام المزدوج الذي يزيد من معدلات الجريمة.
- يوصي بأن يكون السكن علي حديقة شبه خاصة وليس علي الشارع مباشرة مما يعمل علي خلق تدرج في الحيزات التي تزيد من الخصوصية وتحد من الجريمة.
- يوصي حين عمل أنواع الإسكان أثناء التخطيط لزيادة العمارات السكنية والعمارات الحدائقية مما يزيد من الأمان الناتج عن تواجد الجيران وعلاقات الإجتماعية
- يوصي بأن يكون شكل الكتل العمرانية هو شكل التجمع المغلق حول الفراغ وذلك لانه يرفع الإحساس بالأمان وخفض فرص ارتكاب الجريمة .

## المراجع

- ١ . سعد المغربي "الدوافع وعلم النفس الجنائي" دار الجيل للطباعة ١٤ قصر اللؤلؤة – الفجالة سنة ١٩٩٧ ص(56).
- ٢ . محمد رفعت رمضان و محمد سليمان شعلان و خطاب عطية "أصول التربية وعلم النفس" المملكة العربية السعودية – الادارة العامة للمناهج والكتب/ دار الكتاب الحديث للطباعة/ الكويت ش فهد السالم سنة ١٩٩٣ . ص(12).
- ٣ . خليفة ، أبراهيم "الدلالات الإجتماعية والأمنية للتركيب السكاني" المكتب الجامعي الحديث القاهرة، ١٩٩٧ ..
- ٤ . كمونة ، حيدر عبد الرزاق ، "العلاقة بين ظاهرة التحضر والجريمة" / مجلة الموسوعة الصغيرة ، عدد(١٩٩٧٤٠٥) .
- ٥ . الحماد- محمد عبد الله. " التحضر والجريمة. " المركز العربي للدراسات الأمنية والتدريب ، الرياض ١٩٩٥ ص (٥٦)
- ٦ . تجميع الباحث من كلا المرجعين (أ) باهمام ، علي بن سالم "توظيف التصميم العمراني للحد من الجريمة في المناطق السكنية" مجلة جامعة أم القري للعلوم والطب والهندسة .المجلد ١٢ العدد ٢ - ٢٠٠١م.
- ٧ . Newman, O. (1996). Creating defensible space. Washington, DC: U.S. Department of Housing and Urban Development .
- ٨ . الرويشد ، سليمان. جريدة الرياض "مكافحة الجريمة في تخطيط أحيائنا السكنية" العدد ١٠٩٥٩، السنة الخامسة والثلاثون ، الجمعة ٢٦ يونية ١٩٩٨م
- ٩ . باهمام ، علي بن سالم "توظيف التصميم العمراني للحد من الجريمة في المناطق السكنية" مجلة جامعة أم القري للعلوم والطب والهندسة .المجلد ١٢ العدد ٢ - ٢٠٠١م.
- ١٠ . [http://people.sunyit.edu/~lepres/thesis/principles/71\\_pdfsam\\_POD.pdf](http://people.sunyit.edu/~lepres/thesis/principles/71_pdfsam_POD.pdf)
- ١١ . <https://www.google.com.eg/maps>