

تصور مقترح لتنشيط السياحة الرياضية والعلاجية بمدينة سفاجا بمحافظة البحر الاحمر

أ.د. عادل محمد عبد المنعم مكي

أستاذ الإدارة الرياضية وعميد كلية التربية

الرياضية

جامعة أسوان

د. وليد رزق بدر

مدرس بقسم الإدارة الرياضية والترويح

كلية التربية الرياضية- جامعة أسوان

د. محمد حامد فتحي

مدرس بقسم الإدارة الرياضية والترويح

كلية التربية الرياضية - جامعة أسوان

نسرين قرشي شلتوت خليفة

معلم تربية رياضية بإدارة شلاتين التعليمية

مقدمة ومشكلة البحث :

تعتبر السياحة ظاهره إنسانية قديمة قدم المجتمعات الإنسانية، وقد تطورت خلال النصف الثاني من القرن الواحد والعشرين تطورا كبيرا، أصبحت معه ظاهره عالمية، لا يستطيع احد إنكارها، حيث أثبتت أنها ظاهره ذات آثار اقتصادية، واجتماعية، وثقافية وسياسية وبيئية بعيدة المدى، ولذا فقد تزايد الاهتمام العالمي بها، بوصفها أكبر الصناعات المولدة للدخل وفرص العمل، وقاطرة للتنمية الاقتصادية، لما لها من تأثير على مختلف القطاعات الاقتصادية. (١٣ : ٩٠)

فأصبح قطاع السياحة بمصر يمثل ركيزة أساسية للنشاط الاقتصادي، حيث يمثل الدخل السياحي نسبة ٢٥% من النقد الاجنبي القومي نظراً لما تتمتع به مصر من امكانات تمنحها وصفاً تنافسياً على خريطة السياحة العالمية ، ووفقا للهدف من الرحلة التي يقوم بها السائح فيما يمثل أحد أبرز دوافع السفر بالنسبة له فإن السياحة العلاجية والسياحة الرياضية يمثلان ركيزتين أساسيتين في ذلك. ويعد نمطا السياحة - العلاجية والرياضية - من انماط السياحة التي تحتاج الى امكانات طبيعية تستند إليها وتكون مبرراً لقيامها، وكذلك تحتاج إلى امكانات بشرية وخدمات سياحية تساعد على استغلال تلك الامكانات. (١١ : ٤٨)

ومن أبرز الامكانيات الطبيعية للسياحة العلاجية والرياضية في مصر: الموقع الجغرافي، العيون المعدنية والكبريتية، الرمال المشعة، الطين العلاجي، ومظاهر السطح كالمناطق الجبلية التي تشفى من بعض الأمراض سواء المزمنة منها أو الحادة، وذلك كبديل طبيعي عن الاجهزة الطبية والمركبات الدوائية (٢٠: ١) .

ومن بين الامكانيات البشرية تسهيلات الإقامة العلاجية ووفرة الخبرة الطبية من أطباء وممرضين ورعاية الدولة والعمالة السياحية والخدمات والتسهيلات السياحية، وتتميز مناطق السياحة العلاجية في مصر بأن معظمها يقع مجاوراً لمناطق تصلح لممارسة أنماط أخرى من السياحة، ذلك مما يدعم نشاط السياحة العلاجية بها، حيث يمكن للسائح العلاجي أن يمارس أنواع أخرى من السياحة بعد الانتهاء من العلاج وخلال فترة النقاهة. وتعتمد السياحة العلاجية على تكامل الامكانيات الطبيعية الموجودة بالبيئة فيما بينها في بيئة العرض السياحي مثل تكامل الموقع الجغرافي المتوسط لمقصد سياحي مع وفرة العيون المعدنية والكبريتية لجذب سائح العلاج ويؤكد على هذا التكامل ايضاً ان بعض طرق العلاج البيئي تجمع بين موردين طبيعيين لعلاج مرض معين كما هو الحال في استخدام اشعة الشمس مع مياه البحر في علاج بعض الامراض الجلدية ومنها الصدفية (١٤: ٥٢،٥٣) .

ومن جهة أخرى تعد السياحة الرياضية أحد دعائم الصناعة الحديثة التي يجب أن توليها مصر الاهتمام الكافي حتى نستطيع ان تجلب ثمارها، كما تعتبر السياحة الرياضية من أهم أنواع السياحة التي تساهم بشكل فعال في تنشيط حركة السياحة سواء الداخلية أو الخارجية، وبالتالي رفع مستوى الاقتصاد القومي عن طريق إقامة البطولات والمسابقات الرياضية، لجذب أعداد كبيرة من السائحين بغرض المشاركة السلبية أو الايجابية في هذه المناسبات أو البطولات الرياضية. (١٥: ٣١) ولمنطقة سفاجا أهمية أيضاً في السياحة الرياضية لما تمتلكه من امكانيات طبيعية كشاطئ البحر فيمارس عليه السائح رياضة الكرة الطائرة الشاطئية وبعض الألعاب الجماعية والألعاب الصغيرة ورياضة المشى والتمرينات البدنية، والبحر يمارس

فيه الكثير من الرياضات المائية مثل الغطس والغوص والتجديف والشراع والسباحة والدراجات المائية وصيد الاسماك، بالإضافة الى الإمكانيات الهائلة الموجودة في القرى السياحية من صالات رياضية تمارس فيها مختلف الأنشطة الرياضية المحببة لدى السائح، والكوادر البشرية المدربة على اعلى مستوى والتي تمارس عملها على أكمل وجه لتحقيق النهوض والتنمية في السياحة عامة والسياحة الرياضية خاصة (١٨: ١١٩).

ولقد حاولت بعض الدراسات القليلة تنمية وتطوير بعض أنواع السياحة بمصر، وفي مجال السياحة الرياضي حاولت دراسة " أميرة حسن عبده محمد" (٢٠١٠)(٢٠) وعنوانها "دور الاحداث الرياضية في تنمية الحركة السياحية الوافدة الي مصر ومن حيث السياحة العلاجية.

أهمية البحث والحاجة إليه :

قد يمثل هذا البحث طفرة جديدة في مجال البحوث ذات العلاقة الارتباطية بين السياحة والرياضة ويؤدى إلى التعرف على نقاط القوة والضعف بمنطقة متميزة سياحياً بمصر هي مدينة سفاجا بمحافظة البحر الأحمر من خلال دراسة امكانيات السياحة العلاجية والرياضية وسبل فعاليتها وتنشيطها.

هدف البحث :

يهدف هذا البحث إلى وضع :

" نموذج مقترح لتفعيل امكانيات السياحة الرياضية والعلاجية بمدينة سفاجا بمحافظة البحر الأحمر" وذلك من خلال الإجابة علي التساؤلات التالية :

- ١- ما امكانيات السياحة الرياضية بمدينة سفاجا بمحافظة البحر الأحمر ؟.
- ٢- ما معوقات ومشكلات السياحة الرياضية بمدينة سفاجا بمحافظة البحر الأحمر ؟.
- ٣- الامكانيات المادية والبشرية في مجال السياحة الرياضية ؟.
- ٤- ما التحديات المعاصرة التي تؤثر على السياحة الرياضية محلياً وعالمياً؟

- منهج البحث :
استخدم الباحثون المنهج الوصفي.
 - مجتمع وعينة البحث :
- يتمثل مجتمع البحث في المسؤولين في القرى السياحية بمدينة سفاجا بمحافظة البحر الأحمر والبالغ عددهم (٤٥) مسؤول
 - الأدوات والوسائل المستخدمة في جمع البيانات :
استخدم الباحثون الأدوات والوسائل التالية :
 ١. المقابلة الشخصية مع المسؤولين و ذوي الخبرة للحصول على البيانات والمعلومات التي تفيد الدراسة .
 ٢. الاستبيان : وهو من تصميم الباحثون .
 ٣. تحليل الدراسات والمراجع ومصادر الانترنت .
- المعاملات العلمية لاستبيان السياحة الرياضية:
صدق استبيان السياحة الرياضية:
صدق الاتساق الداخلى لاستبيان السياحة الرياضية:
- تم التحقق من صدق الاستبيان بإستخدام لاتساق الداخلى لمحاور الاستبيان وعباراته وتم التطبيق فى الفترة من ١٣/١/٢٠٢٠ إلى ٢٣/١/٢٠٢٠ على عينة الدراسة الاستطلاعية وقوامها (٣٠) فرداً من العاملين بوزارة السياحة والأخصائين الرياضيين بوزارة الشباب والرياضة واعضاء هيئة التدريس فى مجالى الادارة الرياضية والسياحة وقد قام الباحثون بالخطوات الآتية :
- حساب معامل الارتباط بين درجة كل عبارة والدرجة الكلية للمحور، وحساب معاملات الارتباط بين مجموع درجات كل محور والدرجة الكلية للاستبيان.

جدول (١)

النسبة المئوية لموافقة الخبراء على مفردات الاستبيان في المحور الخاص بإسهامات
السياحة الرياضية في إشباع الدوافع الرئيسية للسفر

النسبة المئوية للموافقة %	لاوافق	أوافق	الدافع
١٠٠%	٠	١١	التمتع بالممارسة في أحضان الطبيعة .
٨١.٨٢%	٢	٩	مصاحبة الأسرة .
٩٠.٩١%	١	١٠	الراحة والاستجمام .
٨١.٨٢%	٢	٩	التدريب على نشاط رياضي معين .
١٠٠%	٠	١١	مرافقة الزملاء .
٨١.٨٢%	٢	٩	الإنجاز .
٨١.٨٢%	٢	٩	دوافع مهنية .
٩٠.٩١%	١	١٠	دوافع ثقافية .
١٠٠%	٠	١١	الحاجة إلى الهروب من ضغوط الحياة .
٨١.٨٢%	٢	٩	اكتشاف النفس .
٨١.٨٢%	٢	٩	المخاطرة .
٨١.٨٢%	٢	٩	التحدي .
٨١.٨٢%	٢	٩	البحث عن كل ما هو جديد .
١٠٠%	٠	١١	التسلية والترفيه .
٩٠.٩١%	١	١٠	ارتياح أماكن جديدة .
١٠٠%	٠	١١	التجديد .
٨١.٨٢%	٢	٩	العلاج البدني .

* يتضح من جدول (١) ان : نسبة موافقة السادة الخبراء على مفردات الاستبيان فى المحور الخاص بإسهامات السياحة الرياضية فى إشباع الدوافع الرئيسية للسفر تتراوح ما بين ٨١.٨٢% الى ١٠٠%

جدول (٢)

النسبة المئوية لموافقة الخبراء على مفردات الاستبيان فى المحور

الخاص

م	الرياضة	أوافق	لأوافق	النسبة المئوية للموافقة %
١	المشى .	١١	٠	١٠٠%
٢	الجرى .	١١	٠	١٠٠%
٣	الفروسية .	١٠	١	٩٠.٩١%
٤	كرة الماء .	١١	٠	١٠٠%
٥	الدراجات المائية .	١١	٠	١٠٠%
٦	سباقات السيارات .	١١	٠	١٠٠%
٧	تنس الطاولة .	٩	٢	٨١.٨٢%
٨	التنس الارضى .	١٠	١	٩٠.٩١%
٩	الجولف .	١١	٠	١٠٠%
١٠	البيلياردو .	١٠	١	٩٠.٩١%
١١	ركوب الخيل .	١٠	١	٩٠.٩١%
١٢	ركوب الدراجات .	١١	٠	١٠٠%
١٣	الهوكى .	٩	٢	٨١.٨٢%
١٤	كرة القدم .	٩	٢	٨١.٨٢%
١٥	كرة السلة .	٩	٢	٨١.٨٢%
١٦	الكرة الطائرة .	٩	٢	٨١.٨٢%
١٧	كرة اليد .	٩	٢	٨١.٨٢%
١٨	الاسكواش .	١١	٠	١٠٠%
١٩	رمى السهام .	١٠	١	٩٠.٩١%

٢٠	ارتياح الصحراء .	١١	٠	%١٠٠
٢١	تسلق الجبال .	١١	٠	%١٠٠
٢٢	الاستجمام على الشواطئ .	١١	٠	%١٠٠
٢٣	النزهات البحرية .	١١	٠	%١٠٠
٢٤	التصوير تحت الماء .	١١	٠	%١٠٠
٢٥	التجديف .	١١	٠	%١٠٠
٢٦	القوارب .	١١	٠	%١٠٠
٢٧	صيد الأسماك بالقوارب .	١١	٠	%١٠٠

بنوع الرياضة فى تشكيل دافع السفر الى مصر
* يتضح من جدول (٢) ان : نسبة موافقة السادة الخبراء على مفردات المحور الثانى تتراوح ما بين ٨٢.٨١% الى ١٠٠%

جدول رقم (٣)

النسبة المئوية لموافقة الخبراء على مفردات الاستبيان في المحور الخاص بالوسائل المستخدمة في ترويج خدمات السياحة الرياضية في مصر

م	وسيلة الترويج	أوافق	لاأوافق	النسبة المئوية %
١	المحطات التلفزيونية المحلية .	٩	٢	٨١.٨٢%
٢	المحطات التلفزيونية الفضائية .	١١	٠	١٠٠%
٣	المحطات الإذاعية المحلية .	٩	٢	٨١.٨٢%
٤	المحطات الإذاعية الدولية .	١١	٠	١٠٠%
٥	الشبكة العالمية للمعلومات (الإنترنت) .	١٠	١	٩٠.٩١%
٦	الجراند اليومية المحلية .	١٠	١	٩٠.٩١%
٧	الجراند اليومية الدولية .	١١	٠	١٠٠%
٨	الجراند الأسبوعية المحلية .	٩	٢	٨١.٨٢%
٩	الجراند الأسبوعية الدولية .	١٠	١	٩٠.٩١%
١٠	الجراند السياحية المحلية .	١٠	١	٩٠.٩١%
١١	الجراند السياحية الدولية .	١١	٠	١٠٠%
١٢	المجلات المتخصصة في المجال السياحي .	١١	٠	١٠٠%
١٣	المجلات الرياضية الربع سنوية .	١١	٠	١٠٠%
١٤	المجلات الرياضية النصف سنوية .	١١	٠	١٠٠%
١٥	المجلات الرياضية السنوية .	٩	٢	٨١.٨٢%
١٦	صفحات الإنترنت في الاتحادات الإقليمية .	١٠	١	٩٠.٩١%
١٧	صفحات الإنترنت في الاتحادات الدولية .	١٠	١	٩٠.٩١%
١٨	الشركات السياحية المحلية .	١١	٠	١٠٠%
١٩	الشركات السياحية الدولية .	١١	٠	١٠٠%
٢٠	منظمي الرحلات السياحية .	١١	٠	١٠٠%
٢١	البورصات السياحية المحلية .	٩	٢	٨١.٨٢%
٢٢	البورصات السياحية الدولية .	٩	٢	٨١.٨٢%
٢٣	مطبوعات المؤتمرات السياحية في العالم .	١٠	١	٩٠.٩١%
٢٤	شركات الطيران الوطنية .	١١	٠	١٠٠%
٢٥	شركات الطيران الأجنبية .	١٠	١	٩٠.٩١%
٢٦	الجهة الرياضية المنظمة للحدث .	١٠	١	٩٠.٩١%
٢٧	وكالات الأنباء العربية الناطقة باللغة الأجنبية .	٩	٢	٨١.٨٢%

٢٨	وكالات الأنباء الأجنبية .	٩	٢	٨١.٨٢ %
٢٩	مجلات الاتحادات الرياضية الدولية .	١٠	١	٩٠.٩١ %
٣٠	مجلات الأندية الرياضية المشهورة .	٩	٢	٨١.٨٢ %

يتضح من جدول (٣) ان : نسبة موافقة السادة الخبراء على مفردات المحور الثالث تتراوح ما بين ٨١.٨٢ % الى ١٠٠ % .

جدول رقم (٤)

النسبة المئوية لموافقة الخبراء على مفردات الاستبيان في المحور الخاص
بأماكن السياحة الرياضية في مصر

م	العبارة	أوافق	لا أوافق	النسبة المئوية للموافقة %
	هل تتوافر القيادات الرياضية المؤهلة للعمل في مجال السياحة الرياضية ؟	٩	٢	٨١.٨٢ %
٢	لمشرفين الرياضيين التعامل مع مختلف ثقافات السائحين ؟	٩	٢	٨١.٨٢ %
٣	هل المشرفين الرياضيين يساعدون على توفير الظروف التي تتطلبها ممارسة أنشطة السياحة الرياضية للفئات الخاصة ؟	٩	٢	٨١.٨٢ %
٤	هل تتوافر الخبرة لدى العاملين بالعلاقات العامة في مجال السياحة الرياضية ؟	٩	٢	٨١.٨٢ %
٥	هل يوجد برامج للتنشيط والتسويق في مجال السياحة الرياضية ؟	٩	٢	٨١.٨٢ %
٦	هل البرامج الرياضية يراعى فيها الرغبات المتنوعة للسائحين الممارسين ؟	٩	٢	٨١.٨٢ %
٧	هل تغطي المنشآت الرياضية المتوفرة داخل القرى السياحية ممارسة جميع الأنشطة الرياضية ؟	٩	٢	٨١.٨٢ %
٨	هل يتوافر عمال النظافة بصورة كافية في أماكن ممارسة الأنشطة الرياضية السياحية ؟	٩	٢	٨١.٨٢ %
٩	هل يتوافر فنيون الإضاءة والكهرباء بصورة كافية في أماكن ممارسة الأنشطة الرياضية السياحية ؟	٩	٢	٨١.٨٢ %
١٠	هل يتوافر فنيون صيانة الأدوات والأجهزة الرياضية بصورة كافية في أماكن ممارسة الأنشطة الرياضية السياحية ؟	٩	٢	٨١.٨٢ %
١١	هل البرامج الرياضية تتفق مع ميول واحتياجات وثقافات السائحين المختلفة ؟	٩	٢	٨١.٨٢ %
١٢	هل هناك تعريف كافي بالأماكن السياحية التي يمكن ممارسة الأنشطة الرياضية بها في مصر ؟	٩	٢	٨١.٨٢ %
١٣	هل الأماكن الخاصة بالإعاشة أثناء الأقامات الرياضية مناسبة ؟	٩	٢	٨١.٨٢ %

١٤	هل يمكن أستغلال الأماكن الطبيعية بشكل أفضل في خدمة السياحة الرياضية ؟	١٠	١	٩٠.٩١%
١٥	هل تتوفر الأدوات والأجهزة الرياضية بصورة كافية في أماكن ممارسة الرياضات السياحية ؟	٩	٢	٨١.٨٢%
١٦	هل الإجراءات الجمركية تسهل من اصطحاب السائح للأجهزة الرياضية بصورة كافية ؟	٩	٢	٨١.٨٢%
١٧	هل تتوفر وسائل النقل البري الخاصة بخدمة السياحة الرياضية بصورة كافية ؟	٩	٢	٨١.٨٢%
١٨	هل تتوفر وسائل النقل البحري التي تتطلبها ممارسة بعض الرياضات السياحية ؟	٩	٢	٨١.٨٢%
١٩	هل تتوفر وسائل النقل الجوي الخاصة بخدمة السياحة الرياضية بصورة كافية ؟	٩	٢	٨١.٨٢%
٢٠	الخدمات الطبية أثناء ممارسة الأنشطة الرياضية السياحية ؟	٩	٢	٨١.٨٢%

* يتضح من جدول (٤) ان :

نسبة موافقة السادة الخبراء على مفردات المحور الرابع تتراوح ما بين ٨١.٨٢% الى

٩٠.٩١% .

ثبات استبيان السياحة الرياضية:

استخدم الباحثون طريقة التجزئة النصفية لسبيرمان براون و معادلة جتمان العامة للتجزئة النصفية لحساب معامل ثبات استمارة الاستبيان للتأكد من ثبات نتائج الاستبيان بإعادة تطبيقه مرة أخرى بفاصل زمني مقداره ١٥ يوم علي ٣٠ فرد من أفراد عينة البحث الكلية (العينة الاستطلاعية) لإيجاد معامل الارتباط بين كل من القياس الأول والثاني لكل بعد كما هو موضح بالجدول التالي:

جدول (٥)

ثبات الاستبيان قيد البحث

م	المحور	سبيرمان براون	
		الثبات	الارتباط
١	الأول	٠.٩٣٢	*٠.٨٧٢
٢	الثاني	٠.٨٨٨	*٠.٧٩٨
٣	الثالث	٠.٩٥٥	*٠.٩١٤
٤	الرابع	٠.٩٤٣	*٠.٨٩٣
٥	الاستبيان	٠.٩٤٨	*٠.٩٠١

قيمة ر الجدولية عند مستوى معنوية $0.05 = 0.312$ دال *

يتضح من جدول (٥) ثبات استمارة الاستبيان ومحاورها حيث بلغ معامل ثبات الاستمارة بطريقة سبيرمان براون 0.948 بينما بلغ بطريقة جتمان 0.951 مما يشير لارتفاع معامل ثبات استمارة الاستبيان قيد البحث .

- تطبيق الاستبيان:

قام الباحثون بتطبيق الاستبيان في صورته النهائية علي أفراد العينة وحدد الباحثون كل محور في صورة استبانة مستقلة .

١- تم توزيع الاستبيان علي العينة خلال الفترة من : (١١/١/٢٠٢٠) الى (٣٠/٤/٢٠٢٠) .

٢- تم شرح محتوى استبيان البحث للعينة وتوضيح الهدف منه، كما تم شرح أسلوب الإجابة علي العبارات وتفسير أية مفردات غير واضحة بالنسبة لأفراد العينة .

٣- لضمان الموضوعية في البيانات راعى الباحثون بأن يكون كتابة الاسم اختياريا، كما تمت الاشارة الى أن المعلومات التي سيدلي بها كل فرد سرية، ولا تستخدم إلا لغرض تحقيق أهداف البحث العلمي فقط .

٤- قام الباحثون بجمع استبانات كل محور في استبانة واحده بعد التطبيق.

المعالجة الإحصائية :

للإجابة على تساؤلات البحث تمت المعالجة الإحصائية للبيانات التي جمعت، واستخدم برنامج الحزم الإحصائية للعلوم الاجتماعية SPSS لإجراء المعالجات الإحصائية التالية:

أ- حساب التكرارات.

ب - حساب النسبة المئوية.

ج - الدرجة المقدر.

د - الوزن النسبي للعبارات .

عرض وتفسير ومناقشة النتائج:

عرض وتفسير ومناقشة النتائج الخاصة بالتساؤل الأول: "ما امكانات السياحة الرياضية بمدينة سفاجا بمحافظة البحر الأحمر؟"

وللإجابة على هذا التساؤل تم حساب الدرجة المقدر والوزن النسبي لدرجة عينة البحث على عبارات استبيان السياحة الرياضية ورصدت نتائج ذلك في الجدول التالي :

جدول (٦)

النسبة المئوية وقيمة كا لإسهامات السياحة الرياضية في
إشباع الدوافع الرئيسية للسفر لدى السائحين الذكور

ن

٦٧٠ =

الترتيب	كا	النسبة	الدرجة التقديرية	تساهم بدرجة ضعيفة		تساهم بدرجة متوسطة		تساهم بدرجة عالية		الدافع	م
				نسبة	عدد	نسبة	عدد	نسبة	عدد		
١	٧٠٥.١	%٩١.٦٧	١٨٤٣	%٦.٦٠	٤٤	%١١.٨٠	٧٩	%٨١.٦٠	٥٤٧	التمتع بالممارسة في أحضان الطبيعة .	١
٢	٣٣٧.٧	%٨٤.٢٠	١٦٩٢	%٠.٠٠	٠	%٤٧.٤٠	٣١٨	%٥٢.٦٠	٣٥٢	مصاحبة الأسرة .	٢
٦	١٧٧.٢	%٨٠.٢٧	١٦١٣	%١٥.٨٠	١٠٦	%٢٧.٦٠	١٨٥	%٥٦.٦٠	٣٧٩	الراحة والاستجمام .	٣
١٧	٦.٩	%٦٤.٤٩	١٢٩٦	%٣٨.٢٠	٢٥٥	%٣٠.٣٠	٢٠٣	%٣١.٦٠	٢١٢	التدريب على نشاط رياضي معين .	٤
١٤	٤٥.٢	%٧١.٠٣	١٤٢٨	%٣١.٦٠	٢١٢	%٢٣.٧٠	١٥٩	%٤٤.٧٠	٢٩٩	مرافقة الزملاء .	٥
٨	١٩٧.٨	%٧٨.٥٠	١٥٧٨	%٧.٩٠	٥٣	%٤٨.٧٠	٣٢٦	%٤٣.٤٠	٢٩١	الإنجاز .	٦
١٨	٣٩.٥	%٦٠.٩٣	١٢٢٥	%٤٤.٧٠	٣٠٠	%٢٧.٦٠	١٨٥	%٢٧.٦٠	١٨٥	دوافع مهنية .	٧
٥	١٩٧.٨	%٨٠.٢٧	١٦١٣	%٧.٩٠	٥٣	%٤٣.٤٠	٢٩١	%٤٨.٧٠	٣٢٦	دوافع ثقافية .	٨
٤	٥٢٣.٠	%٨٢.٠٣	١٦٤٩	%٢٦.٣٠	١٧٦	%١.٣٠	٩	%٧٢.٤٠	٤٨٥	الحاجة إلى الهروب من ضغوط الحياة .	٩
١٠	٨٣.٧	%٧٥.٨٧	١٥٢٥	%١٧.١٠	١١٥	%٣٨.٢٠	٢٥٦	%٤٤.٧٠	٢٩٩	اكتشاف النفس .	١٠
١٥	١٧.٧	%٦٩.٣٠	١٣٩٣	%٢٦.٣٠	١٧٦	%٣٩.٥٠	٢٦٥	%٣٤.٢٠	٢٢٩	المخاطرة .	١١
١٣	١١٨.٥	%٧١.٥٠	١٤٣٧	%١٧.١٠	١١٥	%٥١.٣٠	٣٤٤	%٣١.٦٠	٢١٢	التحدى .	١٢
٧	١٥١.٨	%٧٨.٩٧	١٥٨٧	%١٨.٤٠	١٢٣	%٢٦.٣٠	١٧٦	%٥٥.٣٠	٣٧١	البحث عن كل ما هو جديد .	١٣
٣	٢١٥.٠	%٨٢.٠٣	١٦٤٩	%٩.٢٠	٦٢	%٣٥.٥٠	٢٣٨	%٥٥.٣٠	٣٧١	التسلية والترفيه .	١٤
١٢	٤٦.٣	%٧٣.٢٨	١٤٧٣	%٢١.١٠	١٤١	%٣٨.٢٠	٢٥٦	%٤٠.٨٠	٢٧٣	ارتياح أماكن جديدة .	١٥
١١	٧٩.٦	%٧٥.٠٠	١٥٠٨	%١٧.١٠	١١٥	%٤٠.٨٠	٢٧٣	%٤٢.١٠	٢٨٢	التجديد .	١٦
١٦	١٢٢.٩	%٦٧.٥٣	١٣٥٧	%٤٢.١٠	٢٨٢	%١٣.٢٠	٨٨	%٤٤.٧٠	٢٩٩	العلاج البدني .	١٧
١٩	١٠٦.٥	%٥٩.١٥	١١٨٩	%٥١.٣٠	٣٤٤	%١٩.٧٠	١٣٢	%٢٨.٩٠	١٩٤	العلاج النفسي .	١٨
٩	٤٠.٢.٣	%٧٦.٣٣	١٥٣٤	%٢.٦٠	١٧	%٦٥.٨٠	٤٤١	%٣١.٦٠	٢١٢	تكوين علاقات وروابط مع الآخرين .	١٩

قيمة كا الجدولية عند ٠.٠٥ = ٥.٩٩٠

يتضح من الجدول (٦) أن العبارات رقم (١ ، ٢ ، ٣ ، ٥ ، ٨ ، ٩ ، ١٠ ، ١٣ ، ١٤ ، ١٥ ، ١٦ ، ١٧) دالة لصالح المساهمة بدرجة عالية في إشباع الدوافع الرئيسية للسفر لدى السائحين الذكور الوافدين الى جمهورية مصر العربية . حيث أن قيمة كا المحسوبة اكبر من قيمتها الجدولية عند مستوى دلالة ٠.٠٥ .

- والعبارات رقم (٦ ، ١١ ، ١٢ ، ١٩) دالة لصالح المساهمة بدرجة متوسطة في إشباع الدوافع الرئيسية للسفر لدى السائحين الذكور الوافدين الى جمهورية مصر العربية . حيث أن قيمة كا ٢١ المحسوبة اكبر من قيمتها الجدولية عند مستوى دلالة

- والعبارات رقم (٤ ، ٧ ، ١٨) دالة لصالح المساهمة بدرجة ضعيفة في إشباع الدوافع الرئيسية للسفر لدى السائحين الذكور الوافدين الى جمهورية مصر العربية . حيث أن قيمة كا ٢١ المحسوبة اكبر من قيمتها الجدولية عند مستوى دلالة ويرجع الباحثون هذه النتائج إلى عدم توفر كافة الأنشطة الرياضية بالمشروعات السياحية في جمهورية مصر العربية مما يجعل السياحة الرياضية تؤثر على تنشيط حركة الانتاج والاستثمار في مجال الرياضة والمجالات الاخرى وكذلك يؤثر على نقل العادات والتقاليد بين السائحين وسكان مصر .

وهذا يتفق مع نتائج دراسة "أحمد نبيل كامل الشيخ" (٢٠٠٤) (٥) والتي تشير إلى تهدف السياحة الرياضية إلى استثمار المقومات الطبيعية المتوفرة في جمهورية مصر العربية لتنمية الموارد بالاتحادات الرياضية في مصر تهدف السياحة الرياضية إلى الاستثمار الامثل المتوفرة لتنمية الموارد .

كما يتفق أيضاً مع نتائج دراسة "صابر حسن عمر" (٢٠٠٢) (١٢) والتي تشير إلى ارتفاع تكلفة ممارسة بعض مناشط الترويج المائي ،عدم توافر عوامل الأمن والسلامة وعدم توفر كافة مناشط الترويج المائي .

ويتفق أيضاً مع نتائج دراسة "فراير" freyer (٢٠١٠) (٢٣) والتي تشير إلى أن أهم الرياضات المفضلة للسائحين الألمان هي رياضة السباحة بنسبة تفضيل ٦٨% في حين يليها رياضة الدراجات بنسبة ٢٤% ثم تنس الطاولة بنسبة ٢٢% ثم رياضة كرة القدم بنسبة ١٤% في حين تأتي في نهاية تلك الرياضات المفضلة كل من تسلق الجبال والتنس والكرة الطائرة بنسبة مئوية قدرها ١٩% .

وبهذا يتم الإجابة على التساؤل الأول والذي ينص على ما ما امكانات السياحة الرياضية بمدينة سفاجا بمحافظة البحر الأحمر؟

عرض ومناقشة النتائج الخاصة بالتساؤل الثاني :

ينص هذا التساؤل على "ما معوقات ومشكلات السياحة الرياضية بمدينة سفاجا بمحافظة البحر الأحمر؟"

وللإجابة على هذا التساؤل تم حساب الدرجة المقدره والوزن النسبي لدرجة عينة البحث على عبارات استبيان السياحة الرياضية ورصدت نتائج ذلك في الجدول التالي :

جدول (٧)

إسهامات السياحة الرياضية في إشباع الدوافع الرئيسية للسفر لدى السانحين

الترتيب	٢كا	النسبة	الدرجة التقديرية	تساهم بدرجة ضعيفة		تساهم بدرجة متوسطة		تساهم بدرجة عالية		الدافع	م
				نسبة	عدد	نسبة	عدد	نسبة	عدد		
٢	١٥٩.٧	%٨٣.٦	٨٢٨	%٠.٦١	٢	%٤٧.٨٨	١٥٨	%٥١.٥٢	١٧٠	التمتع بالممارسة في أحضان الطبيعة	١
٦	٩٣.٩	%٨.٠٢	٧٩٤	%٨.٤٨	٢٨	%٤٢.٤٢	١٤٠	%٤٩.٠٩	١٦٢	مصاحبة الأسرة	٢
١	٣٠٧.٥	%٩٠.٠	٨٩١	%٨.٧٩	٢٩	%١٢.٤٢	٤١	%٧٨.٧٩	٢٦٠	الراحة والاستجمام	٣
١٧	٥.٥	%٦٣.٨	٦٣٢	%٣٩.٣٩	١٣٠	%٢٩.٧٠	٩٨	%٣٠.٩١	١٠٢	التدريب على نشاط رياضي معين	٤
١١	٢٦.٥	%٧٣.٥	٧٢٨	%٢٠.٠٠	٦٦	%٣٩.٣٩	١٣٠	%٤٠.٦١	١٣٤	مرافقة الزملاء	٥
١٢	١٩.٧	%٧٢.٥	٧١٨	%٢١.٨٢	٧٢	%٣٨.٧٩	١٢٨	%٣٩.٣٩	١٣٠	الإنجاز	٦
١٨	١٤.٠	%٦١.٧	٦١١	%٤٣.٠٣	١٤٢	%٢٨.٧٩	٩٥	%٢٨.١٨	٩٣	دوافع مهنية	٧
٧	٨٨.٩	%٨.٠١	٧٩٣	%١٦.٩٧	٥٦	%٢٥.٧٦	٨٥	%٥٧.٢٧	١٨٩	دوافع ثقافية	٨
٥	٨٥.٩	%٨.٠٣	٧٩٥	%١٥.١٥	٥٠	%٢٨.٧٩	٩٥	%٥٦.٠٦	١٨٥	الحاجة إلى الهروب من ضغوط الحياة	٩
١٦	٥٨.٦	%٦٨.٢	٦٧٥	%٤٠.٩١	١٣٥	%١٣.٦٤	٤٥	%٤٥.٤٥	١٥٠	اكتشاف النفس	١٠
١٥	٥.٣	%٦٨.٤	٦٧٧	%٢٨.١٨	٩٣	%٣٨.٤٨	١٢٧	%٣٣.٣٣	١١٠	المخاطرة	١١
١٣	٥٠.٥	%٧٠.٤	٦٩٧	%١٩.٠٩	٦٣	%٥٠.٦١	١٦٧	%٣٠.٣٠	١٠٠	التحدى	١٢
١٠	٤٤.١	%٧٦.٣	٧٥٥	%١٦.٦٧	٥٥	%٣٧.٨٨	١٢٥	%٤٥.٤٥	١٥٠	البحث عن كل ما هو جديد	١٣
٨	١١٥.٣	%٧٩.٣	٧٨٥	%٥.٧٦	١٩	%٥٠.٦١	١٦٧	%٤٣.٦٤	١٤٤	التسلية والترفيه	١٤
٤	١٢١.٩	%٨٣.١	٨٢٣	%٧.٢٧	٢٤	%٣٦.٠٦	١١٩	%٥٦.٦٧	١٨٧	ارتياح أماكن جديدة	١٥
٩	١٦٦.٤	%٨١.٦	٨٠٨	%٠.٣٠	١	%٥٤.٥٥	١٨٠	%٤٥.١٥	١٤٩	التجديد	١٦
١٤	٢٣.٦	%٧٠.٣	٦٩٦	%٣٣.٣٣	١١٠	%٢٢.٤٢	٧٤	%٤٤.٢٤	١٤٦	العلاج البدني	١٧
١٩	٦٤.٥	%٥٧.٩	٥٧٣	%٥٣.٦٤	١٧٧	%١٩.٠٩	٦٣	%٢٧.٢٧	٩٠	العلاج النفسي	١٨
٣	٢٧٤.١	%٨٣.٣	٨٢٥	%٢٤.٢٤	٨٠	%١.٥٢	٥	%٧٤.٢٤	٢٤٥	تكوين علاقات وروابط مع الآخرين	١٩

قيمة كا الجدولية عند ٠.٠٥ = ٥.٩٩٠

يتضح من الجدول (٧) أن العبارات رقم (١ ، ٢ ، ٣ ، ٥ ، ٦ ، ٨ ، ٩ ، ١٠ ، ١٣ ، ١٥ ، ١٧ ، ١٩) دالة لصالح المساهمة بدرجة عالية فى إشباع الدوافع الرئيسية للسفر لدى السائحين الاناث الوافدين الى جمهورية مصر العربية . حيث أن قيمة كا ٢ المحسوبة اكبر من قيمتها الجدولية عند مستوى دلالة ٠.٠٠٥ .

- والعبارات رقم (١٢ ، ١٤ ، ١٦) دالة لصالح المساهمة بدرجة متوسطة فى إشباع الدوافع الرئيسية للسفر لدى السائحين الاناث الوافدين الى جمهورية مصر العربية . حيث أن قيمة كا ٢ المحسوبة اكبر من قيمتها الجدولية عند مستوى دلالة ٠.٠٠٥ .

- والعبارات رقم (٧ ، ١٨) دالة لصالح المساهمة بدرجة ضعيفة فى إشباع الدوافع الرئيسية للسفر لدى السائحين الاناث الوافدين الى جمهورية مصر العربية . حيث أن قيمة كا ٢ المحسوبة اكبر من قيمتها الجدولية عند مستوى دلالة ٠.٠٠٥ .

- بينما كانت العبارات رقم (٤ ، ١١) غير دالة إحصائياً حيث ان قيمة كا ٢ المحسوبة اقل من قيمتها الجدولية عند مستوى دلالة ٠.٠٠٥ .

ويرجع الباحثون هذه النتيجة إلى أنه قد تهتم الدولة بأمور أخرى فى البلد وقلة الاهتمام بتنشيط السياحة الرياضية وثقل العاملين على تقديم هذه الخدمة للسائحين حيث لم يتم الإعلان عن كافة المناشط السياحية محلياً ودولياً مما أثر على حركة السياحة الرياضية فى مصر فالاهتمام ببرامج السياحة الرياضية وتنوعها والاعلان عنها بشكل جيد ينعكس بدوره على تفعيل السياحة الرياضية والاستثمار فى كافة المجالات .

ويتفق هذا مع نتائج دراسة " أحمد نبيل كامل الشيخ " (٢٠٠٩) (٥) والتي تشير إلى تقويم البرامج الترويحية الرياضية المقترحة لتفعيل السياحة الرياضية للوقوف على مدى كفاءة هذه البرامج ومدى تعاظم الفائدة المرجوة من وجودها فى البرامج السياحية للمساعدة فى تحقيق الرسالة الترويحية للقرى والفنادق بالمدن السياحية المصرية .

ويتفق أيضاً مع نتائج دراسة "أشرف سمير الميداني" (٢٠٠٥) (٧) والتي تشير إلى أنه لا يتوفر في مصر الأخصائيون القادرون على العمل في مجال السياحة الرياضية كما تشير نتائج هذه الدراسة إلى وجود قصور في أداء الجهات الإعلامية في دورها في نجاح السياحة الرياضية المصرية كما يعتبر الإعلام والتسويق من الإمكانيات الهامة والمؤثرة في نجاح السياحة الرياضية في مصر .

كما يتفق مع منظمة السياحة العالمية واللجنة الأولمبية الدولية ووزارة السياحة (٢٠٠١) (١٨)، حيث أكد على أن السياحة والرياضة أداتان قويتان للتنمية وزيادة الإستثمارات في مشروعات البنية الأساسية مثل المطارات والطرق والإستادات والمجمعات الرياضية والفنادق والمطاعم.

ويتفق أيضاً مع نتائج دراسة " أبو بكر عوني عطية علي" (٢٠١٢) (١) والتي تشير إلى تشجيع الفرق الأجنبية للقدوم إلى البلاد لإقامة معسكرا تهم التدريبية بها بما يسهم فى الارتقاء بالسياحة الرياضية، وضع خطة قومية للاستفادة من زيادة أعداد السائحين الوافدين .

وبهذا يتم الإجابة على التساؤل الثاني والذي ينص على ما معوقات ومشكلات السياحة الرياضية بمدينة سفاجا بمحافظة البحر الأحمر؟

عرض ومناقشة النتائج الخاصة بالتساؤل الثالث :

ينص هذا التساؤل على ما الامكانيات المادية والبشرية في مجال السياحة الرياضية ؟ وللإجابة على هذا التساؤل تم حساب الدرجة المقدره والوزن النسبي لدرجة عينة البحث على عبارات استبيان السياحة الرياضية ورصدت نتائج ذلك فى الجدول التالي:

جدول (٨)
أهم الامكانات المستخدمة في السياحة الرياضية
بمصر طبقاً لرأى السانحين

م	العبرة	نعم		الى حد ما		لا		الدرجة التقديرية	النسبة	كا	الترتيب
		عدد	نسبة	عدد	نسبة	عدد	نسبة				
١	هل تتوافر القيادات الرياضية المؤهلة للعمل في مجال السياحة الرياضية ؟	٢٣٨	٪٣٥.٥٠	٣١٨	٪٤٧.٤٠	١١٥	٪١٧.١٠	١٤٦٣	٪٧٢.٨٠	٩٣.٧	١٥
٢	هل يجيد المشرفين الرياضيين التعامل مع مختلف ثقافات السانحين؟	٢٢٣	٪٣٣.٣٠	٣٢٢	٪٤٨.٠٠	١٢٥	٪١٨.٧٠	١٤٣٨	٪٧١.٥٣	٨٦.٣	١٧
٣	هل المشرفين الرياضيين يساعدون على توفير الظروف التي تتطلبها ممارسة أنشطة السياحة الرياضية للفئات الخاصة ؟	٣٧١	٪٥٥.٣٠	٥٣	٪٧.٩٠	٢٤٧	٪٣٦.٨٠	١٤٦٤	٪٧٢.٨٣	٢٢٩.٤	١٤
٤	هل تتوافر الخبرة لدى العاملين بالعلاقات العامة في مجال السياحة الرياضية ؟	٢٤٧	٪٣٦.٨٠	٣٦١	٪٥٣.٩٠	٦٢	٪٩.٢٠	١٥٢٤	٪٧٥.٨٢	٢٠.٤.٠	٩
٥	هل يوجد برامج للتنشيط والتسويق في مجال السياحة الرياضية ؟	١٨٥	٪٢٧.٦٠	٢٢٠	٪٣٢.٩٠	٢٦٥	٪٣٩.٥٠	١٢٦٠	٪٦٢.٧٠	١٤.٣	٢٠
٦	هل البرامج الرياضية يراعى فيها الرغبات المتنوعة للسانحين الممارسين ؟	٢٧٣	٪٤٠.٨٠	٢٣٨	٪٣٥.٥٠	١٥٩	٪٢٣.٧٠	١٤٥٥	٪٧٢.٣٧	٣٠.٨	١٦
٧	هل تغطي المنشآت الرياضية المتوفرة داخل القرى السياحية ممارسة جميع الأنشطة الرياضية ؟	١٥٩	٪٢٣.٧٠	٢٨٢	٪٤٢.١٠	٢٢٩	٪٣٤.٢٠	١٢٧٠	٪٦٣.١٧	٣٤.٣	١٩
٨	هل يتوافر عمال النظافة بصورة كافية في أماكن ممارسة الأنشطة الرياضية السياحية ؟	٣١٨	٪٤٧.٤٠	٢١٢	٪٣١.٦٠	١٤١	٪٢١.١٠	١٥١٧	٪٧٥.٤٨	٧٠.٧	١٠
٩	هل يتوافر فنيون الإضاءة والكهرباء بصورة كافية في أماكن ممارسة الأنشطة الرياضية السياحية؟	٢٩١	٪٤٣.٤٠	٢٩٩	٪٤٤.٧٠	٨٠	٪١١.٨٠	١٥٥١	٪٧٧.١٨	١٣٨.٣	٨
١٠	هل يتوافر فنيون صيانة الأدوات والأجهزة الرياضية بصورة كافية في أماكن ممارسة الأنشطة الرياضية السياحية ؟	٣٢٦	٪٤٨.٧٠	١٥٩	٪٢٣.٧٠	١٨٥	٪٢٧.٦٠	١٤٨١	٪٧٣.٧٠	٧٢.٧	١٢
١١	هل البرامج الرياضية تتفق مع ميول واحتياجات وثقافات السانحين المختلفة ؟	٢١٢	٪٣١.٦٠	٢٩١	٪٤٣.٤٠	١٦٨	٪٢٥.٠٠	١٣٨٤	٪٦٨.٨٧	٣٤.٩	١٨
١٢	هل هناك تعريف كافي بالأماكن السياحية التي يمكن ممارسة الأنشطة الرياضية بها في مصر ؟	٢٤٧	٪٣٦.٨٠	٣٠٩	٪٤٦.١٠	١١٥	٪١٧.١٠	١٤٧٢	٪٧٣.٢٣	٨٨.١	١٣
١٣	هل الأماكن الخاصة بالإعاشة أثناء الأقامات الرياضية مناسبة ؟	٣٧١	٪٥٥.٣٠	٢٢٠	٪٣٢.٩٠	٧٩	٪١١.٨٠	١٦٣١	٪٨١.١٧	١٩٠.٢	٥

قيمة كآ الجدولية عند ٠.٠٥ = ٥.٩٩٠

ويتفق هذا مع نتائج دراسة " نادبة لطفى عبد الفتاح معوض" (٢٠٠٨) (١٧) والتي تشير إلى توافر الإمكانيات المادية والبشرية يساعد على إقامة البرامج الرياضية المختلفة، وتشير إلى أن تُوفّر الدورات الأولمبية العديد من فرص العمل وتطوير خدمات النقل السياحي وتزيد من الإهتمام بالبيئة التحتية والفوقية للدولة المضيفة للدورات الأولمبية .

ويتفق أيضاً مع نتائج دراسة " أحمد نبيل كامل الشيخ " (٢٠٠٤) (٦) والتي تشير إلى أنه لا توجد برامج للسياحة الرياضية موضوعة من قبل الإتحادات الرياضية ، وأنه لا يتم الإستفادة من الخبراء والمسؤولين فى كليات التربية الرياضية وكليات السياحة والفنادق عند وضع برامج السياحة الرياضية التي تشرف عليها الإتحادات الرياضية فى مصر . وبهذا يتم الإجابة على التساؤل الثالث والذي ينص على الامكانيات المادية والبشرية فى مجال السياحة الرياضية ؟

عرض ومناقشة النتائج الخاصة بالتساؤل الرابع :

ينص هذا التساؤل على ما التحديات المعاصرة التي تؤثر على السياحة الرياضية محلياً وعالمياً؟

وللإجابة على هذا التساؤل تم حساب الدرجة المقدره والوزن النسبي لدرجة عينة البحث على عبارات استبيان السياحة الرياضية ورصدت نتائج ذلك فى الجدول التالي:

جدول (٩)

أهم الامكانيات المستخدمة في ترويج السياحة الرياضية
بمصر طبقاً لرأى السائحين

الترتيب	كا ^٢	النسبة	الدرجة التقديرية	لا		الى حد ما		نعم		العبرة	م
				نسبة	عدد	نسبة	عدد	نسبة	عدد		
٤	١٢٢.٣	%٨١.٩	٨١١	%١٦.٠٦	٥٣	%٢٢.١٢	٧٣	%٦١.٨٢	٢٠٤	هل يمكن أستغلال الأماكن الطبيعية بشكل أفضل في خدمة السياحة الرياضية؟	١
٧	٦٥.٧	%٧٨.٧٩	٧٨٠	%١٤.٥٥	٤٨	%٣٤.٥٥	١١٤	%٥٠.٩١	١٦٨	هل تتوفر الأدوات والأجهزة الرياضية بصورة كافية في أماكن ممارسة الرياضات السياحية؟	١
٣	٨٩.١	%٨٠.٨١	٨٠٠	%١٢.١٢	٤٠	%٣٣.٣٣	١١٠	%٥٤.٥٥	١٨٠	هل الإجراءات الجمركية تسهل من اصطحاب السائح للأجهزة الرياضية بصورة كافية؟	١
٨	٨٧.٣	%٧٨.٧٩	٧٨٠	%٩.٠٩	٣٠	%٤٥.٤٥	١٥٠	%٤٥.٤٥	١٥٠	هل تتوفر وسائل النقل البري الخاصة بخدمة السياحة الرياضية بصورة كافية؟	١
١	٣١٩.٧	%٩٢.٥٣	٩١٦	%٠.٦١	٢	%٢١.٢١	٧٠	%٧٨.١٨	٢٥٨	هل تتوفر وسائل النقل البحري التي تتطلبها ممارسة بعض الرياضات السياحية؟	١
٥	٩٥.٠	%٨١.٢	٨٠٥	%١١.٦٥	٣٨	%٣٢.٩٠	١٠٩	%٥٥.٤٥	١٨٣	هل تتوفر وسائل النقل الجوي الخاصة بخدمة السياحة الرياضية بصورة كافية؟	١
١٨	٢٣.١	%٦٨.٩	٦٨٣	%٢٣.٩٤	٧٩	%٤٥.١٥	١٤٩	%٣٠.٩١	١٠٢	هل تتوفر الخدمات الطبية أثناء ممارسة الأنشطة الرياضية السياحية؟	٢

قيمة كا^٢ الجدولية عند ٠.٠٥ = ٥.٩٩٠

يتضح من جدول (٩) ان العبارات رقم (١، ٢، ٣، ٥، ٧، ٨، ٩، ١٣، ١٤، ١٥، ١٦، ١٨، ١٩) دالة لصالح أهم الإمكانيات المستخدمة في خدمة السياحة الرياضية في مصر طبقاً لرأى السائحين الإناث الوافدين الى جمهورية مصر العربية عند مستوى معنوية ٠.٠٥ لصالح الإجابة بنعم .

- والعبارات رقم (٤، ١٠، ١١، ١٢، ٢٠) دالة لصالح أهم الإمكانيات المستخدمة في خدمة السياحة الرياضية في مصر طبقاً لرأى السائحين الإناث الوافدين الى جمهورية

مصر العربية . عند مستوى معنوية ٠.٠٥ لصالح الإجابة ب(الى حد ما).- والعبرة رقم (١٧) قد تساوت في الدلالة لصالح أهم الإمكانيات المستخدمة في خدمة السياحة الرياضية فى مصر طبقاً لرأى السائحين الإناث الوافدين الى جمهورية مصر العربية عند مستوى معنوية ٠.٠٥ لصالح الإجابة بنعم ،الى حد ما .
- بينما كانت العبارة رقم (٦) غير دالة احصائياً . حيث ان قيمة كا ٢ المحسوبة اقل من قيمتها الجدولية عند مستوى دلالة ٠.٠٥ .

يرجع الباحثون هذه النتيجة إلى الظروف السياسية والاقتصادية التى تمر بها مصر أدي الى ارتفاع العملات الأجنبية وانخفاض العملة المحلية مما يؤثر على السياحة الرياضية بشكل واضح نتيجة عدم الاقبال على ممارسة نشاط السياحة الرياضية منتجة الاضطرابات التى تمر بها مصر مما ينتج عنها من أعمال العنف والارهاب .
وهذا يتفق مع ما يراه " بارنس Barnes (٢٠١٥)(٢١) حيث يرى أن السياحة الرياضية لها دور هام في إقتصاديات الدول، وتحتل إهتماماً عالمياً من جانب الحكومات والخبراء، حيث الإصرار على أن الدولة التى أخذت في تطوير وتنمية القطاع السياحي فيها تأخذ طريقها نحو التنمية الإقتصادية وتحسين الهيكل الإقتصادي ويظهر ذلك في زيادة الإيرادات السياحية من النقد الأجنبي مما يعطي الدفعة اللازمة للتنمية بتوفير أكبر قدر من العملات الأجنبية التى ينفقها السائحون خلال مدة إقامتهم .

ويتفق أيضاً مع نتائج دراسة " نادية لطفي عبدالفتاح معوض " (٢٠١٨) (١٧) والتى تشير الى توفر الدورات الاولمبية العديد من فرص العمل وتطوير خدمات النقل السياحي مما له تأثير ايجابي على اقتصاد الدولة المستضيفة.
وبهذا يتم الإجابة على التساؤل الرابع والذي ينص على ما التحديات المعاصرة التى تؤثر على السياحة الرياضية محلياً وعالمياً؟

الاستنتاجات:

أولاً : فيما يخص واقع السياحة الرياضية فى جمهورية مصر العربية

السياحة الرياضية تؤثر بشكل كبير على:

- البيئة الاجتماعية والثقافية من خلال تبادل الثقافات بين السائحين وسكان المدن.
- تسويق السلع والمنتجات الصناعية من خلال قلة تردد السائحين على هذه المنتجات.
- توفير فرص عمل جيدة ضمن حدود القطاع السياحي .

ثانياً : فيما يخص معوقات ومشكلات السياحة الرياضية

- عدم وجود تشريع خاص بالسياحة الرياضية ضمن مجالات الاستثمار والتنمية .
 - صعوبة تسويق برامج وأنشطة السياحة الرياضية .
 - لا يوجد منهج علمي مختص للسياحة الرياضية فى مصر
 - قلة اهتمام شركات السياحة بالاعلان والدعاية عن الأنشطة والبرامج الخاصة بالسياحة
 - الرياضية المتوفرة داخل الدولة .
 - النمط السياحي .
 - الافتقار لوجود سياسة تسويقية قادرة على توجيه المنتج السياحي الرياضى بشكل يتناسب مع رغبات السوق المستهدف.
 - عدم توافر خدمات اعلامية كافية عن المسابقات الرياضية العالمية التى تقام فى مصر لتشجيع وتحفيز السائحين من مختلف دول العالم لمشاهدتها.
- ثالثاً : فيما يخص الامكانات المادية والبشرية فى مجال السياحة الرياضية:
- إمام القادة فى مجال السياحة بالأنشطة الرياضية المحببة للسائحين ليس بشكل كافي .

- نقص البرامج التدريبية للعاملين بالقطاع السياحى وقلة العمالة المدربة والمؤهلة فى بعض المنشآت التى تخدم النشاط الرياضى بمختلف الأماكن السياحية
 - قلة تتوافر الكوادر المؤهلة لتنظيم المسابقات الرياضية للسائحين
 - الأدوات والأجهزة الرياضية المتوفرة تحقق أهداف السياحة الرياضية.
 - المنشآت الرياضية الحالية صالحة لخدمة السياحة الرياضية المتميزة .
- رابعاً : فيما يخص التحديات المعاصرة التى تؤثر على السياحة الرياضية محلياً وعالمياً

- تعدد التكتلات الإقتصادية وتعظم تأثيرها على مصر .
- سيادة نظام اقتصاديات السوق وما يترتب عليه من ارتفاع اسعار العملات الاجنبية وانخفاض سعر العملة المحلية داخل مصر .
- المشكلات السياسية الخاصة بمصر وما ينتج عنها من أعمال العنف والارهاب
- مشكلات البطالة وانخفاض الحد الأدنى للاجور .
- الإزدحام وصعوبة الانتقال من مكان الى آخر .
- الزيادة السكانية .
- وضعف البنية التحتية اللازمة لخدمة السياحة الرياضية.

استخلاصات البحث :

أولاً : أن أهم امكانات السياحة الرياضية بمدينة سفاجا تتمركز فى الآتي :

١. وجود نقاط الغطس المليئة بالشعاب المرجانية والأسماك العديدة المختلفة .
٢. وجود صالات رياضية مناسبة من حيث العدد والتجهيز لممارسة بعض الأنشطة الرياضية المرغوبة للسائح.
٣. وجود الساحل علي امتداد المدينة بما يسمح اقامة العديد من الأنشطة الرياضية والشاطئية المختلفة .
٤. توافر الأدوات والملاعب الرياضية.

٥. تتمتع المدينة بالعديد من الكتل الجبلية التي يمكن استخدامها في رياضة تسلق الجبال.

ثانياً: أن أهم امكانات السياحة العلاجية بمدينة سفاجا تتمركز في الآتي :

١. تميز مدينة سفاجا بسطوح شمسها.
٢. اعتدال درجة الحرارة طوال العام .
٣. تميز مدينة سفاجا برياح معتدلة.
٤. تميز المدينة بانخفاض الرطوبة النسبية علي مدار العام.
٥. ندرة الأمطار.
٦. ارتفاع نسبة ملوحة المياه الي اكثر من ٣٥ % والتي تبلغ ٥٥ جزء فالمليون مما يساعد علي سريان الدورة الدموية في الجسم .
٧. شكل الساحل في سفاجا خليجي يؤدي الى هدوء المياه مما يجعلها تعمل كمرآة تعكس الأشعة البنفسجية .
٨. وجود اليورانيوم والثوريوم والبوتاسيوم داخل الرمال بالإضافة الي احتوائها علي اغلب عناصر الفلزية كذلك ارتفاع املاح الذهب التي تساعد علي علاج امراض الروماتويد والروماتيزم .

ثالثاً: من أبرز المناشط السياحية الرياضية التي نفذت فعلياً بمدينة سفاجا ما يلي:

١. أنشطة الغوص واكتشاف البحر الأحمر.
٢. أنشطة صيد الاسماك.
٣. ممارسة هواية الغطس
٤. ممارسة أنشطة الكايك (الابحار بالقوارب).

رابعاً: من أبرز المناشط السياحية العلاجية التي نفذت فعلياً بمدينة سفاجا ما يلي:

١. برامج العلاج الطبيعي للرشاقة والجمال والنحافة.

٢. برامج العلاج الطبيعي، علاج الروماتيزم والروماتويد.

٣. برامج لعلاج السكري، وارتفاع ضغط الدم.

٤. برامج الأم المفاصل.

٥. أنشطة المساج بالزيوت الطبيعية.

**خامساً: أن من أبرز المناشط السياحية الرياضية التي يمكن تفعيلها
بمدينة سفاجا في ضوء ماهو مفعول بالمناطق المشابهة بدول الجوار ما
يلى :**

١- مناشط المساج.

٢- مناشط حمامات البخار.

٣- مناشط التخسيس.

٤- الاستمتاع والاسترخاء بالمياه.

٥- علاج التهابات المفاصل.

٦- علاج امراض الروماتيزم .

٧- علاج امراض الربو .

٨- علاج امراض الكبد والمعدة.

٩- علاج امراض النساء .

**سادساً: أن من أبرز المناشط السياحية العلاجية التي يمكن تفعيلها
بمدينة سفاجا في ضوء ماهو مفعول بالمناطق المشابهة بدول الجوار ما
يلى :**

١. اليخوت.

٢. السباحة

٣. الجولف

٤. ركوب الخيل
٥. البولينج
٦. سباق السيارات
٧. تسلق الجبال
٨. كرة القدم
٩. الغوص
١٠. التزلج على الماء
١١. الرماية

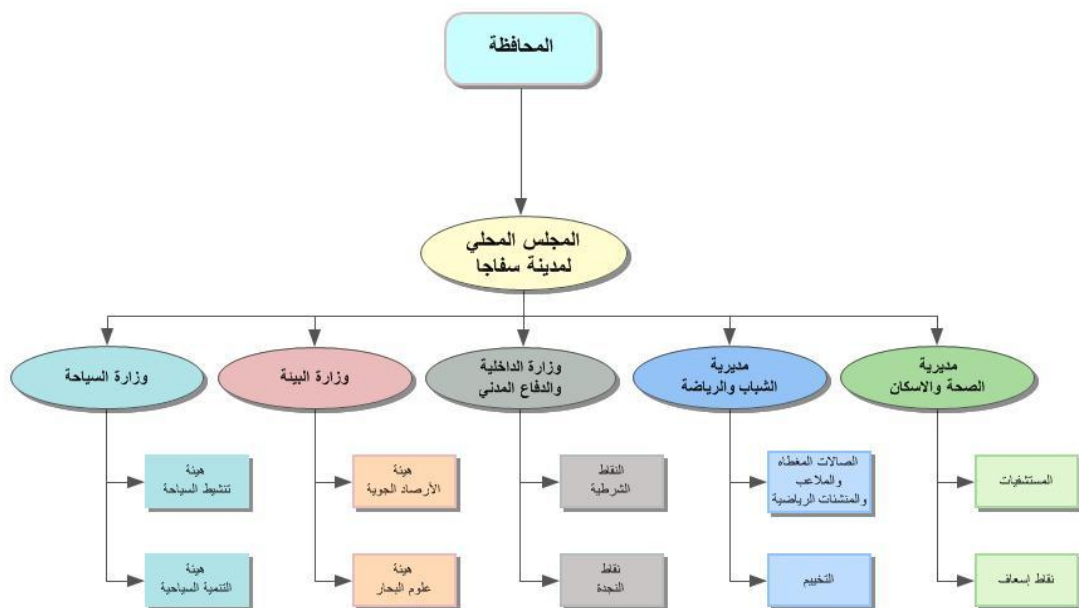
النموذج المقترح لتفعيل امكانات السياحة الرياضية والعلاجية بمدينة سفاجا بمحافظة البحر الأحمر

أولاً : أهداف النموذج المقترح

يسعى النموذج المقترح إلي تحقيق الاتي:

- ١- الارتقاء بمستوي الخدمات السياحية المتوافرة.
- ٢- توفير البيئة المناسبة للاستثمار الأمثل للامكانات السياحية المتاحة بمختلف أنواعها(طبيعية - مادية - بشرية) والاهتمام بالسياحة الداخلية والخارجية.
- ٣- توافر عوامل الأمن والسلامة عند ممارسة الأنشطة الرياضية والعلاجية.
- ٤- وضع أنشطة تتماشى مع الشباب والسيدات وكبار السن والأطفال.
- ٥- نشر الوعي الترويجي العلاجي في البحر الاحمر خاصة وجمهورية مصر العربية عامة.
- ٥- تطوير أداء التسويق والاعلام لجذب السياحة الرياضية والعلاجية.

ثانياً : الهيكل التنظيمي للنموذج المقترح لتفعيل امكانات السياحة الرياضية العلاجية بمدينة سفاجا بمحافظة البحر الأحمر



ثالثاً : المهام والمسؤوليات لأعضاء الهيكل التنظيمي المقترح

المهام والمسؤوليات لأعضاء مديرية الصحة والسكان :

- ١- اطباء متخصصون: اطباء متخصصون في الحالات المختلفة التي قد تصيب السائحين في مجال الأمراض الجلدية والرئوية وطب الأعماق.
- ٢- المسعف: تقديم الرعاية الصحية للسائح لما قبل المستشفى بالإضافة الى اعمال الاغاثة والإبلاغ عن الحالات المريضة ومراقبتها والنقل بها الي اقرب مركز طبي وتوجيه النصح والارشاد للسائح المريض للحد من المخاطر الصحية التي قد تلم به.
- ٣- أخصائون في مجال السياحة العلاجية: تقييم المريض وتحديد مشكلته ومن ثم تعيين الطرق المناسبة لحلها وذلك من خلال جلسات علاجية يتم تحديدها بناءً على حالة المريض

المهام والمسؤوليات لأعضاء مديرية الشباب والرياضة :

- ١- منقذون: مراقبة الشواطئ وتوجيه النصح والارشاد للسائح وعمل الإسعافات الأولية لحين حضور المسعفون.
- ٢- أخصائون رياضيون: القيام بكل نشاط رياضي ترويحي داخل المنتجع السياحي ، وتنظيم المسابقات الترفيهية داخل المنتجع السياحي.
- ٣- دليل كسفي: توجيه الأفراد اثناء الرحلة الخلوية والتعرف علي كل فرد في الرحلة وظروفهم الصحية وتهيئة أماكن الرحلة .

المهام والمسؤوليات لأعضاء وزارة الداخلية والدفاع المدني:

- ١- أفراد خدمات الحراسة والأمن: حماية المنتجعات السياحية من اخطار السرقة او الحريق وتأمين البوابات والاسوار وكل مايخص المنتجع ومباذخله من افراد واثاث ومعدات
- ٢- أفراد النجدة : القيام بكل نشاط يتعلق باستغاثة ومعاونة أفراد الأمن من حرائق وخلافه

المهام والمسؤوليات لأعضاء وزارة البيئة :

١- خبراء في علوم البحار: تحديد أكثر الأماكن ملائمة لإقامة الأنشطة التي لا تؤثر على البيئة

٢- خبراء في الأرصاد الجوية : تحديد أكثر الأوقات ملائمة لإقامة الأنشطة وخاصة الأنشطة الطويلة المدى حتي يستمتع السائح بأكبر وقت ممكن

المهام والمسؤوليات لأعضاء وزارة السياحة :

١- أخصائيو سياحيون: للمشاركة في وضع البرامج السياحية التي تتلائم مع الإمكانيات المتاحة

٢- مترجمون: لمعاونة السائحين على استيعاب الأنشطة السياحية المختلفة وتنفيذها

رابعاً: المؤهلات والمهارات المطلوبة لأعضاء الهيكل التنظيمي المقترح

١- اطباء متخصصون : خريج كلية طب

٢- المسعفون: حاصل علي شهادات من مركز الهلال الأحمر في الاسعافات الأولية ورخصة في مجال الاسعاف بمزاولة المهنة

٣- منقذون: حاصل علي شهادات من الاتحاد المصري للغوص والإنقاذ بمزاولة المهنة

٤- أخصائيو رياضيون: خريج كلية التربية الرياضية

٥- دليل كشفي: حاصل علي شهادات من الاتحاد المصري للكشافة بمزاولة المهنة

٦- أخصائيو في مجال السياحة العلاجية: خريج كلية العلاج الطبيعي - كلية الطب (قسم أمراض الجلدية)

٧- أخصائيو في مجال السياحة: خريج كلية السياحة والفنادق

٨- مترجمون : حاصل علي كلية لغات وترجمة فورية أو معاهد السياحة او دورات لغات مختلفة مع شرط الكفاءة والطلاقة.

٩- خبراء في علوم البحار : خريج كلية علوم البحار او معاهد علوم البحار

١٠- خبراء في الارصاد الجوية: خريج كلية التخطيط العمراني قسم تخطيط بيئي

١١ - أفراد الخدمات والحراسة والأمن :خريجي كليات الشرطة والهيئات التابعة لوزارة الداخلية

الأنشطة المقترحة للسياحة الرياضية في ضوء نتائج البحث :

١. أنشطة الغوص واكتشاف البحر الأحمر.
٢. أنشطة صيد الاسماك.
٣. ممارسة هواية الغطس .
٤. ممارسة أنشطة الكايك (الابحار بالقوارب) .
٥. اليخوت.
٦. السياحة
٧. الجولف
٨. ركوب الخيل
٩. البولينج
١٠. سباق السيارات
١١. تسلق الجبال
١٢. كرة القدم
١٣. التزلج على الماء
١٤. الرماية

الأنشطة المقترحة للسياحة العلاجية في ضوء نتائج البحث :

١. مناشط العلاج الطبيعي للرشاقة والجمال والنحافة.
٢. مناشط علاج الروماتويد.
٣. مناشط لعلاج السكري، وارتفاع ضغط الدم.
٤. مناشط الأم المفاصل.
٥. أنشطة المساج بالزيوت الطبيعية.
٦. مناشط المساج.

٧. مناقش حمامات البخار.
٨. مناقش التحسيس.
٩. الاستمتاع والاسترخاء بالمياه.
- ١٠- علاج التهابات المفاصل.
- ١١- علاج امراض الروماتيزم .
- ١٢- علاج امراض الربو .
- ١٣- علاج امراض الكبد والمعدة.
- ١٤- علاج امراض النساء .

التوصيات

- فى ضوء الإجراءات التى تمت فى هذه الدراسة وفى حدود عينة البحث المختارة واستنادا إلى النتائج والاستنتاجات السابقة يمكن التوصية بالآتى :-
- ١- اعتماد النموذج المقترح لتفعيل امكانات السياحة الرياضية والعلاجية بمدينة سفاجا من الجهات المختصة .
 - ٢- التقدم بالنموذج المقترح الى المؤسسات والهيئات التنفيذية الخاصة بتنشيط السياحة بمصر عامة و بمدينة سفاجا على وجه التحديد .
 - ٣- طبع نشرات ارشادية وتوجيهية خاصة بتوعية المواطنين بمدينة سفاجا بالجوانب المكملة لتفعيل وتنشيط السياحة بالمدينة .
 - ٤- اجراء دراسات لاحقة تهتم باستراتيجيات تطوير مناقش السياحة الرياضية والعلاجية بمدينة سفاجا بالبحر الأحمر .

قائمة المراجع

أولاً: المراجع باللغة العربية

١. أبوبكر عوني عطية : التنظيم الدولي للسياحة الرياضية (نحو إنشاء منظمة دولية مقترحة للسياحة الرياضية) ، الطبعة الأولى، دار الوفاء لدنيا الطباعة والنشر، الإسكندرية ، ٢٠١٢م .
٢. أحمد سعيد الديب: التخطيط لاستثمار إمكانات السياحة الرياضية في مصر، رسالة ماجستير، كلية التربية الرياضية، جامعة طنطا، جمهورية مصر العربية، ٢٠١٧م.
٣. احمد ماهر: "الدليل العلمى للمديرين فى الادارة الاستراتيجية " ، ط٤ ، الإسكندرية ، الدار الجامعية ، ٢٠١١م .
٤. أحمد محمود مقابلة: صناعة السياحة، الطبعة الأولى ، كنوز المعرفة ، مكتبة كلية السياحة والفنادق، جامعة حلوان، ٢٠٠٧م .
٥. أحمد نبيل كامل الشيخ : دور السياحة ال رياضية فى تنمية الموارد بالإتحادات الرياضية بجمهورية مصر العربية، رسالة ماجستير غير منشورة ، كلية التربية الرياضية للبنين، جامعة الزقازيق ، ٢٠٠٤م .
٦. أحمد نبيل كامل الشيخ :برنامج ترويجي مقترح لتفعيل السياحة الرياضية فى ج.م.ع ، رسالة دكتوراه غير منشورة، كلية التربية الرياضية ، جامعة الزقازيق ٨١١٢ م .
٧. أشرف سمير الميداني: السياحة الرياضية في مصر، دار الوفاء لدنيا الطباعة والنشر، الإسكندرية ، ٢٠٠٥م .
٨. أنيس فتحى، الإمارات إلى أين ..استشراف التحديات والمخاطرعلى مدى ٢٥ عاماً، (أبوظبى : مركزالإمارات للدراسات والإعلام، ٢٠٠٥ ،ص ص ١٥ - ١٧.

٩. الدولة المضيفة، رسالة ماجستير غير منشورة ، كلية التربية الرياضية للبنات، جامعة الإسكندرية . ٢٠١٧م.
١٠. ريم صلاح المقانى: إستراتيجية ترويجية للسياحة الرياضية بمحافظة الإسكندرية، رسالة دكتوراه، كلية التربية الرياضية للبنات، جامعة الإسكندرية، جمهورية مصر العربية، ٢٠١٨م.
١١. سعيد حسن (١٩٩٧م) : "السياحة فى مصر بين الاستثمار والاهدار"، القاهرة ، ط ١ المصرية للنشر والتوزيع .
١٢. صابر حسن عمر: تقويم أنشطة الترويج المائي بالمشروعات السياحية فى جمهورية مصر العربية، رسالة ماجستير، كلية التربية الرياضية للبنين بالهرم، جامعة حلوان، ٢٠١٢م .
١٣. عادل طاهر (١٩٩٠م) : " الرياضة والسياحة" المجلس الدولي للتربية الرياضية والبدنية، السكرتارية الإقليمية لافريقيا والشرق الأوسط ، القاهرة
١٤. كمال درويش، محمد الحماحي (١٩٩٧م) : " رؤية عصرية للترويج وأوقات الفراغ"، ط ١ - مركز الكتاب للنشر، القاهرة ؟
١٥. مدحت قاسم، أحمد عبد الفتاح: السياحة الرياضية والمنتجات الصحية العلاجية ، دار الفكر العربي، القاهرة ، ٢٠١٣م .
١٦. منال شوقي عبد المعطي: دراسة فى مدخل علم السياحة ، الطبعة الأولى ، دار الوفاء لنديا الطباعة والنشر، الإسكندرية ، ٢٠١٦م .
١٧. نادية لطفي عبدالفتاح معوض :تنظيم الدورات الأولمبية وانعكاساتها إقتصادياً على هيئة التنشيط السياحي (٢٠٠٠م) : " السياحة العلاجية فى مصر نشرة المعلومات السياحية" ، الإدارة العامة للمعلومات ،وزارة السياحة.
١٨. وزارة السياحة (٢٠١٠م) : " السياحة العلاجية فى مصر" قطاع التخطيط والبحوث والتدريب، القاهرة .

١٩. ياسين الكحلي: دور السياحة في التنمية الاقتصادية والإجتماعية والثقافية،
معهد الإدارة العامة بالرياض، المملكة العربية السعودية، ٢٠١٨ م .

ثانيا: المراجع باللغة الاجنبية

- 20.Amira Hassan Abdou Mohamed (2010): The role of the sport events in developing the imported tourism to egypt , master degree, Faculty of tourism and hotel management, Tourism studies department, helwan university. Cairo.
- 21.Barnes: Sports, Tourism, and Economic Development, Cleveland State University, July, 12-14, 2005.
- 22.Dawid .J. delivers: Sport and Tourism to Stimulate Development world conference on sports and tourism, Barcelona, SPAIN feb, 2012.
- 23.Freyer,W: Sport und Tourismus, Megamarkte In Der Wissen Schaftlichen Disk ussion In Troslen,G, 2010.
- 24.Heather J. Gibson: Sport Tourism, Published by: Rout ledge, 24th December 2017.
- 25.Kreilkamp, E, (2002) : Ausullr kungen freizeit sportlicher Emtwic klungen auf den tourismus mit aktudlen Daten ausdem golf sport in, Dreyer, A, (Hrsg) tourismus und sport wesbaden