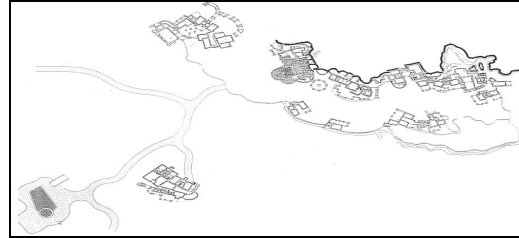
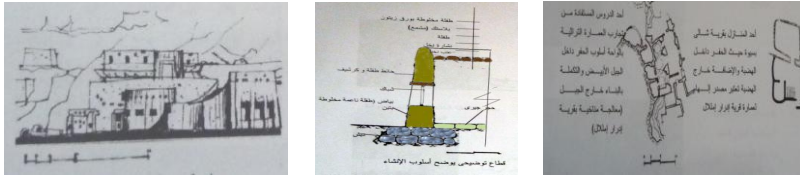


" الفنادق العضوية فى مناطق السياحة البيئية المصرية الصحراوية
دراسة حالة على المنهاج الفكرية و آليات التطبيق "

رضا محمود حماده¹ و علاء الدين عبد الرحمن² إبراهيم وهشام نصر محمد³
¹قسم هندسة العمارة كلية الهندسة جامعة الأزهر بقنا
²قسم هندسة العمارة كلية الهندسة جامعة الأزهر بنين بالقاهرة
³قسم هندسة العمارة كلية الهندسة جامعة طيبة



بانوراما أشكال البحث

ملخص البحث

فى اواخر حقبة التسعينيات من القرن الماضى انتشرت الفنادق البيئية فى مصر كما انتشرت فى شتى بقاع العالم كترجمة لإنتماء الفكر العضوى فى مرحلة ما بعد الحداثة ، وتتناول الورقة البحثية هذا النمط من الفنادق ذات الطابع البيئى والتي هى على قدر كبير من تطبيق مبادئ الإستدامة فى مناطق طبيعية ذات خصوصية وتفرد ثقافى مميز، تلك المناطق التى ينتشر بها نمط السياحة البيئية وهى تغطى مساحات شاسعة من مصر، الغالب منها لم يستغل او يكتشف بعد وفى هذه الورقة البحثية تم عمل دراسة على بعض من هذه المناطق مشتملة عينات من الفندق البيئى و المناطق التى تم عمل دراسة تحليلية عليها هى مناطق واحه سيوة وواحة الداخلة ومحمية سانت كاترين باعتبار ان هذه المناطق الأهم جذبا لرواد السياحة البيئية فى مصر وتحليل لعدد اربع فنادق بيئية فى هذه المناطق وهى فندق ادراى امال وفندق تزارى وفندق ذررت لودج وفندق الكرم البيئى من عدة نواحي بهدف معرفة المناهج الفكرية التى افرزت تلك العمارة ومن خلال التحليل لعناصر الفنادق على عدة مستويات وهى التحليل على مستوى العناصر المعمارية وعلى مستوى مفردات الواجهات والتكوين المعمارى وتحليل على مستوى نظم الإنشاء ومواد النهو والتحليل على مستوى عناصر التصميم الداخلى والتحليل على المعالجات المناخية من خلال التحليل للعينات المختارة اتضحت ملامح المناهج الفكرية الاساسيان وهما **اولا** منهج المدرسة العضوية (الحتمية) المنهج الحتمى و **ثانيا** منهج المدرسة العضوية (الواقعية) منهج المدرسة

الواقعية ، و من خلال تحليل عينات الفنادق في الحالات الدراسية اتضح للباحث عدة محاور تقوم عليها آليات تطبيق المنهج الفكرية في شكل منتج معمارى ، الاول محور إحياء التراث البيئي ، وآليات تشريعية وقوانين ، آليات المشاركة الشعبية والمجتمعية ، آليات إقتصادية ، وخلصت الدراسة الى توصيف ملامح هذان المنهجان والى ضرورة وضع المواصفات الفنية والمعايير التصميمية للفنادق البيئية بما يتواءم مع المنهجين الفكريين ، والبحث في تأثير المنهج الفكرية العضوية على المنتج المعماري والعمراني بصفة عامة .

١ -مقدمة وتمهيد

يعرض الباحث في هذا الورقة نمط الفنادق ذات الطابع البيئي والتي على قدر من تطبيق مبادئ الإستدامة في مناطق طبيعية ذات خصوصية وتفرد ثقافي مميز تلك المناطق التي ينتشر بها نمط السياحة البيئية وهي تغطي مساحات شاسعة من مصر الغالب منها لم يستغل او يكتشف بعد والبعض منها يمارس بها نمط السياحة البيئية على استحياء والأخر يمارس فيها بعشوائية تصل الى حد تدمير اوسنزاف البيئة الطبيعية ويتناول البحث هذه الفنادق من خلال دراسة المنهج الفكرية التي افرزت تلك العمارة واليات تطبيقها بما يحقق تطبيق مع مبادئ العمارة البيئية المستدامة .

٢ -المشكلة والمنهج .

قام الباحث بتحديد المشكلة البحثية والتي تتمثل في التالي.

أولا رصد و تقييم عينات من فنادق مناطق السياحة البيئية الأكثر ثراء بالتراث البيئي عن طريق دراسة المنهج التصميمي

وثانيا: تقويم مخرجات هذا الفكر وآليات وادوت تنفيذه في صورة منتج معمارى في محاولة لتحديد بعض من عناصر النجاح او الفشل في تطبيق مبادئ الإستدامة على هذه الفنادق ، وإستخدام الباحث في هذا البحث مناهج التحليل و التقييم، ومنهج دراسة الحالة على ثلاث مناطق الأكثر جذبا في مجال السياحة البيئية والأكثر إنتاجا لهذه الفنادق معمارية وعمرانية وهي مناطق واحة سيوة و واحة الداخلة ومنطقة سانت كاترين .

٣ -مصطلحات البحث

3- أ مناطق السياحة البيئية (هي مناطق محددة بإطار طبيعي من معالم وهيئات طبيعية مثل الجبال والوديان والبحيرات ، واطار ادارى يحدد تبعية هذه المناطق لجهات ادارية و تنظيمية تعمل على ادارة الموارد البئية والبشرية بما يحقق التنمية المستدامة) (4)

3-ب (تعريف السياحة البيئية Environmental tourism) وردت عدة تعريفات للسياحة البيئية من عدة جهات معنية يذكر الباحث اهم هذه التعريفات ومنها ما قدمه مجلس إدارة جمعية السياحة البيئية تعريفا للسياحة البيئية" بأنها السفر المسئول إلى المناطق الطبيعية الذي يحافظ على البيئة ويدعم تحقيق الرخاء للسكان المحليين و تعريف السياحة البيئية من قبل الصندوق العالمي للبيئة :-

و هو (السفر إلى مناطق طبيعية لم يلحق بها التلوث و لم يتعرض توازنها الطبيعي إلى الخلل و ذلك للاستمتاع بمناظرها و نباتاتها و حيواناتها البرية و حضارتها في الماضي و الحاضر) (1)

3- ج (الفندق البيئي Eco-lodge) (الإيكولوج هو مصطلح عرف مؤخرا ويطلق على الفندق البيئي ، وتقوم فكرته على التخطيط والتنسيق والتصميم وبناء المنشآت السياحية بحيث تكون منسجمة مع النسق الطبيعي والثقافي للمنطقة المحيطة) (2)

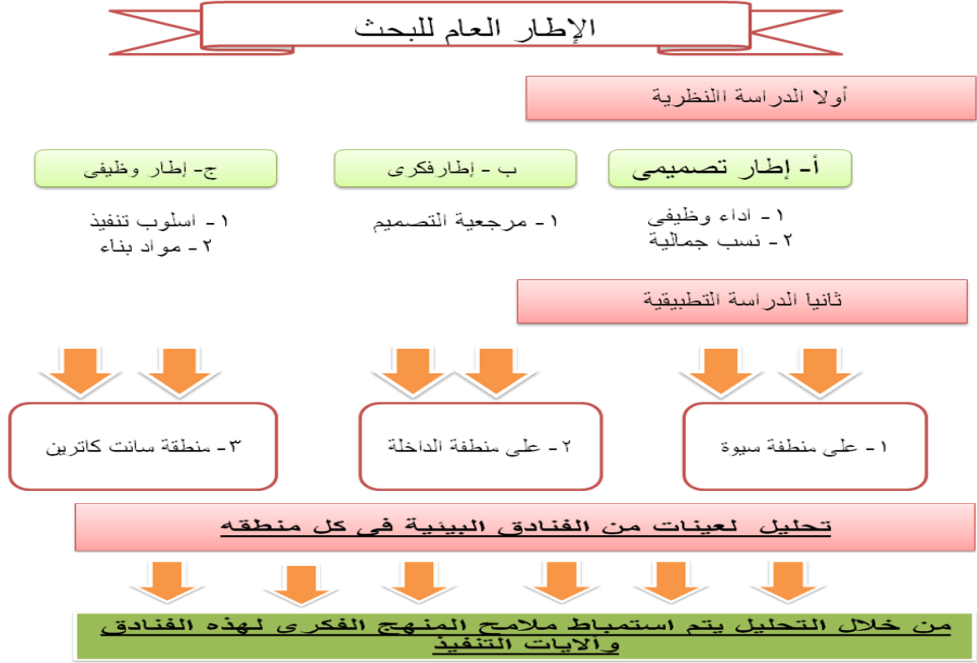
ورد تعريف اخر ان مصطلح الايكولوج أو الفندق البيئي لا يطلق إلا على الفنادق التي تم التقييم البيئي الشامل لها من قبل جهات مختصة وبالتالي يكون الإيكولوج هو (كل منشأة فندقية في مناطق السياحة البيئية ، تصمم وتنشأ وتدار على أسس ومعايير العمارة المستدامة و يصدر لها تقييم دورى من جهات مختصة للتأكد من تطبيق هذه المعايير) (4)

3-د- الإستدامة Sustainability تعرف الإستدامة بأنها" الوفاء بالاحتياجات الاساسية للاجيال الحاضرة دون المساس بحقوق واحتياجات الاجيال القادمة "

4- ذ - (السياحة المستدامة Sustainable touristic) السياحة المستدامة هي (نقطة التلاقي ما بين احتياجات الزوار والمنطقة المضيفة لهم، مما يؤدي إلى حماية ودعم فرص التطوير المستقبلي) (3) ، بحيث يتم إدارة جميع المصادر بطريقة توفر الاحتياجات الاقتصادية والاجتماعية والبيئية وهي في الوقت ذاته تحافظ على الواقع الحضاري والنمط البيئي الضروري والتنوع الحيوي بدون إخلال أو تفريط وجميع مستلزمات الحياة البرية والمجتمع المحلى وجميع منظومة السياحة البيئية .

4 - (عناصر التحليل)

في سبيل الوصول الى حل اشكالية البحث يجب اولا معرفة عناصر التحليل التي يتم من خلالها تقويم مجموعة الفنادق في مناطق الدراسة وهي التي تعكس المنهج التصميمية وهي كالتالى:-



شكل رقم (2) الإطار العام للبحث

٧ - الحالات الدراسية

إختار الباحثة حالت الدراسة الميدانية لعدة أسباب جعلت من هذه المناطق الأكثر تعبيراً عن حال السياحة البيئية المصرية من حيث مقومات السياحة البيئية والواقع الفعلي لحال السياحة البيئية المصرية من حيث المشاكل والمعوقات ، والأسباب التي جعلت الباحث يستقر على العينات كثيرة يذكر الباحث أهمها وهي أسباب تاريخية أسباب جغرافية أسباب ثقافية أسباب بيئية أسباب سياحة بيئية ، والحالات الدراسية هي العينة الأولى واحة سيوة والعينة الثانية واحة الداخلة والثالثة محمية سانت كاترين بسيناء مع دراسة موسعة على فندق بيئي على الأقل في كل منطقة .

٧ - 1- العينة الأولى واحة سيوة:-

7-1- أ الموقع الجغرافي لواحة سيوة وحدود منطقة الدراسة :-

تقع واحة سيوة بين خطى طول (12,26 و 16,25 شرقاً) وخطى عرض (6,29 و 34,29 شمالاً) وتقع واحة سيوة على بعد 65 كم من الحدود مع الجماهيرية الليبية و 300 كم جنوب غرب مدينة مرسى مطروح وحوالى 561 كم من القاهرة ،(تبلغ المساحة الكلية لواحة سيوة حوالى 1088 كم²) (1) ويتوسط سيوة اربع بحيرات مالحة هي بحيرة المعاصرة شمال شرق الواحة وبحيرة الزيتون شرق الواحة وبحيرة غرب مدينة شالى وبحيرة المراقى غربا يوجد بالواحة اكثر من 220 عين مياة عبارة عن ابار متدفقة منذ القدم يصل عمق تلك العيون ما بين 4م الى 15م ومن حيث التجمعات العمرانية يوجد فى سيوة 8 تجمعات رئيسية هي منطقة مركز الواحة وهي الاكبر والزيتون وعين ابو شرويف وعين قريشت وجبل الدكرورى وجبل الموتى (وخميسة المشهورة بجعفر) والمراقى .



شكل رقم (3) منطقة الدراسة الصغرى ويظهر بها تجمعات الفنادق حول الجبل الأبيض ونسيج قرية

خميسة والموقع العام للفندق أدرا لأمال عن موقع جوجل أرث.

2-7 - فندق ادرا ل املا ل / سيوة

أ - التعريف بالفندق :-

أدرا ل أملا ل باللغة السيوية تعنى الجبل الأبيض من أقدم الفنادق ذات الطابع البيئي فى سيوة والمالك (شركة نوعية البيئية الدولية – دكتور / منير نعمة الله والتصميم لـ مهندس/ عماد فريد و مهندس/ رامز عزمى) و يقع فندق أدرا ل أملا ل حول (الجبل الأبيض) بمنطقة جعفر بقرية تسمى خميسة شرق منطقة المراقى تبعد عن سيوه بـ 16 كم وحيث كانت تقع منازل سيويه قديمة تحيط بالجبل وقد تم عمل ترميم

كامل لتلك المنازل وعمل بعض التعديلات المعمارية بالإضافة إلى إضافة كافة العناصر المعمارية الفندقية والخدمية

ب - الموقع العام :-

مباني الفندق موزعة على عدة مناطق حيث كل منطقة تسمى بمسميات من التراث السيوى تعطي الطابع المميز لمباني سيوه والمباني موزعة على شكل الدور السيوية (بيوت سيوة) وتشمل مبني لانتظار السيارات بالإضافة إلى عدد من المخازن و(6) غرف للعاملين ، مبني الاستقبال ، المباني المختلفة المكونة للغرف الفندقية للمشروع وتتكون من 32 غرفة .

ت - تحليل على مستوى العناصر المعماري .

جاء المشروع استكمالاً لمباني قرية قديمة مهجورة والسبب يرجع لظروف تغير خصائص التربة الزراعية بسبب المياة الجوفية المرتفعة فجاء المشروع ليحيى هذه المنطقة و يكسر حاجز عزلتها ويعيد لها الروح من جديد و بالنظر الى المسقط الأفقى للمشروع شكل رقم (3) يمكن إستقراء أهم نقاط التحليل للخصائص التصميمية والبيئية للمسقط الافقى لمباني الفندق .

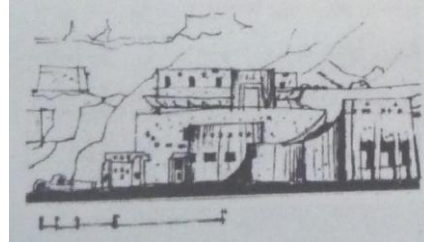
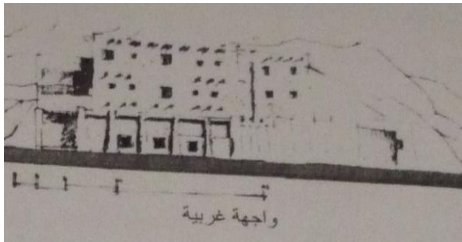
- 1 - إختيار المصمم إستغلال المباني القديمة فى التصميم وبناء باقى عناصر المشروع عليها ليؤكد مبدأ احترام قيم وتراث سيوة البيئى فخرجت الكتل والتكوينات المعمارية نموذجاً لعماره سيوة القديمة .
- 2 - توزيع المباني فى الموقع خلق فراغات كان من شأنها تحسين الخصائص المناخية حول المباني ونقل روح الطرقات فى البلدة القديمة كما جاء متماشياً مع الكنتور الطبيعى للموقع .
- 3 - التوجيه للمباني القديمة جاء تلقائى بحيث وجّهت العناصر والمباني بإتجاه زاوية الرؤية المفتوح بإتجاه عكس إتجاه الجبل و أكد المصمم هذا المفهوم واستكمل المباني فى نفس الإتجاه لينتج عن ذلك مناظر طبيعية للبحيرة وسيوة القديمة تتبع لحركة الشمس شرقاً وغروباً .
- 4 - تم توقيع المباني بشكل يتلائم مع طبوغرافية الموقع بحيث تدرج ارتفاعات المباني وتأخذ ميول الجبل فى تناغم وتجانس دون ادنى تنافر فى الشكل او اي تلوث بصري.
- 5 - نتيجة للتماس بين الجبل والمباني تشكلت العناصر والفراغات والطرقات بتلقائية حسب سير وإتجاهات الكنتور الذى أكد المصمم على مبدأ احترامه .
- 6 - المبالغة فى إظهار العناصر للتصميم الداخلى والخارجى فى الحالة الطبيعية الى الدرجة التى بدأت تخلق نوع من الرداءة فى بعض المعالجات

ث - تحليل على مستوى مفردات الواجهات والتكوين المعماري .

- 1 - حرص المصمم على نقل كافة خصائص و ثمات المباني القديمة لسيوة فإنعكست على عناصر تصميم الواجهات .
- 2 - إشتملت واجهات الفندق على مجموعة من القيم والمفردات مستلهمة من التراث المعماري السيوى الذى تم إستيعابه من قبل المصمم مثل بروز العناصر الحاملة للأسقف على الواجهات والفتحات المتوسطة الحجم الى لا تمنع الهواء ولا ترسل حرارة الشمس الى الداخل .
- 3 - تميزت الواجهات بمجموعة من القيم الجمالية مثل التماثل والإختلاف والتباين فى ايقاع واحد مما نتج عنه ثراء فى القيمة المعمارية والغى اى إحتمال لتوليد الملل.
- 4 - ما يؤخذ على التصميم المبالغة فى اظهار الجانب العضوى (العفوي) فى التصميم الذى ولد إحساس بتلاشى دور المعماري كمفكر ومبدع .
- 5 - الواجهات تعكس المسقط الافقى ومعبرة و منسجمة مع البيئة المحيطة ومحترمة لخصائصها البصرية الى حد ما .

ج - تحليل على مستوى نظم الإنشاء ومواد النهو .

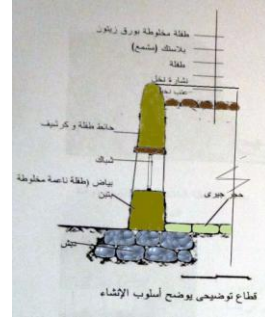
- 1 - الأساسات عبارة عن اساسات شريطية مبنية بالحجري الجير أو الرملى ومونة الاسمنت .
- 2 - الحوائط عبارة عن حوائط حاملة بسمك من 50 الى 70 سم تم بنائها بالقرشيف أو الكرشيف (كتل ملحيه طبيعية) ويتم ربط هذه الأحجار بنوع من الطفلة والتي تقوم بدور المونة وتتميز بمقاومة حرارية عالية تؤدي إلى التقليل من الانتقال الحراري بين الوسط الخارجي والداخلي .



شكل رقم (3) الواجهه الامامية لمبنى الاستقبال والغربية لمبنى المطعم المصدر(محمد طارق محمود حماد الأزهر 2002)



شكل رقم (4) مسقط أفقي للدور الأرضي لفندق أدرال أمال المصدر (إيهاب فاروق راشد / 2010)



شكل رقم (5) الصور للموقع العام لفندق أدرال أمال من أعلى الجبل الأبيض / قطاع في حائط من الفندق www.ponoramo.com يوضح طرق الإنشاء / المصدر

- ٣ - الحوائط من الحجر ومونة الاسمنت في الحمامات والمطابخ.
 - ٤ - الأسقف تم استخدام كمرات من فلق النخل (الجزوع بعد التقطيع والشق) ويتم تقطيعه وتجهيزه ومعالجته بالملح لمنع الإصابة بالسوس والذي يؤدي لتلف الأسقف. ويتم تغطيتها بمونة طفله يضاف إليها أوراق شجر الزيتون وسعف النخيل والتي تعمل كعازل حرارى .
 - ٥ - استخدام القباب والتي يتم بنائها بالقرشيف لتقليل من كم الأشعة الشمسية الساقط على الأسطح .
 - ٦ - تم زيادة إرتفاعات الفراغات الداخلية وبالتالي تقليل الإحساس بالحرارة داخل الفراغ .
- ح - تحليل على مستوى عناصر التصميم الداخلى .
- ١ فنج المصمم فى إستخدام عناصر التصميم الداخلى من مواد محلية الصنع بإيدى عمالة من المجتمع السبوى تعكس ثقافة وتراث المنطقة فإستخدم جريد النخيل فى الأثاث (كراسى / أسرة / طاولات) وجلسات من اوسدة من القطن توضع اعلى سجاد يدوى محلى الصنع على الارض.
 - ٢ استخدم خشب الزيتون فى عمل صندوق الامتعة (السحارة تقابل الدواليب فى الفنادق التقليدية) و العُلَيْقات.
- خ - تحليل على مستوى المعالجات المناخية :-
- ١ - استخدام الحوائط السمكة من الكرشيف (1) يساعد على منع تدفق الحرارة من الخارج الى الداخل والعكس .
 - ٢ - الأسقف المستخدمة من جزوع النخيل وطبقات عزل حرارى من مخلفات النباتات يقاوم ويمنع انتقال الحرارة من السطح الى الداخل .
 - ٣ - الصغر النسبى لمسطح الفتحات منع تدفق الحرارة الى داخل الفراغات وكذلك يسمح للهواء بالمرور من خلال التوزيع الجيد للفتحات عبر مسطحات الواجهات .
 - ٤ - إرتفاع المباني داخل الفراغات قلل الى حد كبير من الإحساس بالحرارة داخل الفراغ .
 - ٥ - إستخدام المصمم الفتحات العلوية فى القباب لتعمل على تصعيد الهواء الساخن ويحل مكانه هواء بارد فى مناطق ممارسة النشاط الوظيفى.



شكل (7) صورة لاحدى أجناح لفندق تزارى توضح النظام الإنشائى فى الفندق المصدر الباحث زيارة ميدانية .

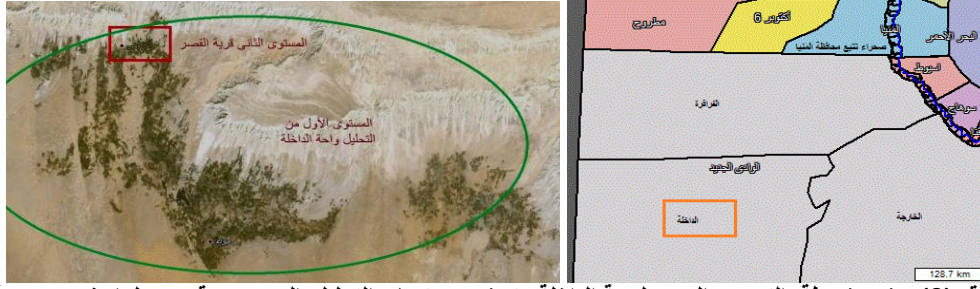
- ١ - إلتزم المصمم لفندق تزارتى بمواد نهو متوافقة مع مبانى سيوة مثل الكرشيف فى اغلب المبانى واستخدم البناء بالحجر والاسمنت فى الاكثاف وبعض الحوائط وبالاخص فى الجزء السفلى من الحوائط المعرض للرطوبة ودورات المياة.
 - ٢ - الاساسات عبارة عن اساسات شريطية من الحجر والاسمنت والعناصر الحاملة عبارة عن حوايط من الكرشيف الطبيعى واكثاف من الحجر والاسمنت والاسقف عبارة عن كمرات خشبية وتطبيق بالواح من الاخشاب او جزوع النخيل.
 - ٣ - تم الدمج بين البناء بالحفر فى عمق الجبل والبناء بنظام الحوائط الحاملة فى مبنى واحد.
 - ٤ - تم استخدام القباب المبنية من الطوب الاحمر والاسمنت وكذلك الشخشيخة الخشبية فى بعض المبانى بصورة غريبة على الطراز السبوى البيئى.
- ج - تحليل على مستوى عناصر التصميم الداخلى .

- ١ - عناصر التصميم الداخلى :- قام الباحث بعمل بحث على عناصر التصميم الداخلى لفندق تزارتى من خلال الزيارة الميدانية وصفحة الفندق على موقع تريب ادفيزر، وقد نجح المصمم فى الإستعانة بالعناصر البيئية من التراث السبوى بصورة كبيرة.
 - ٢ - الأثاث يتنوع بين مصاطب مريحة وأبسطة صنعت من النسيج اليدوى المحلى بسبوة وجدائل الجريد والبوص والليف التى صنعت قوائم الكراسى والمناضد وزخارف تمثل البيئة الطبيعية تم نقشها يدويا على حواف الأبواب والنوافذ والأعتبات.
 - ٣ - اختار المصمم للأبواب والنوافذ والأعتبات أن تصنع من جذوع النخيل وأغصان الزيتون والألياف الطبيعية بعد تهيئها وتجهيزها يدويا لإضفاء نوع من الجمال البدائى، ثم يتم إحراق هذه الأخشاب لإعطائها لون القدم لتتماشى تجزيعات ألوانها الطبيعية مع روح المكان ومحيطه. وبترباط .
- ح - تحليل على مستوى المعالجات المناخية :-
- ١ - نجح المصمم فى خلق مجموعة من الفراغ والعناصر المظللة من تراسات مفتوحة وبرجولات مع زيادة المساحات المظللة وذلك لتجنب تدفق الحرارة الداخلى المبنى عن طرق اشعة الشمس.
 - ٢ - استخدم المصمم قطاعات كبيرة الحوائط من الكرشيف والحجر مما ساعد على التقليل من التدفق الحرارى بين البيئة الخارجى والعناصر الداخلية للمباني
 - ٣ - استخدم المصمم الاسقف الخشبية مع طبقات من الكرشيف المخلوط بالنباتات بطبقة متوسط سمكها 15 سم عمل على منع التدفق الحرارى من السقف الى داخل المبنى.
 - ٤ - ما يؤخذ على المصمم زيادة مسطحات الفتحات فى اغلب المباني الامر الذى يعمل على زيادة معدلات الانتقال الحرارى.

4-7 العينة الثانية واحة الداخلة:-

4-7 أ الموقع الجغرافى والخلفية التاريخية :-

واحة الداخلة ثانى اكبر مراكز محافظة الوادى الجديد تقع الى الغرب من مدينة الخارجة عاصمة المحافظة وتبعد عنها 200 كم ، و التقسيم الإدارى لمركز الداخلة ينقسم الى 17 قرية ومدينتين موط العاصمة (وتعدادها 70000 نسمة وقت إعداد الدراسة) ومدينة بلاط ، تشتهر الواحة بتواجد وإنتشار العيون الطبيعية الحارة أهمها أبار موط والتي تصل درجة الحرارة فيها إلى 43° درجة مئوية وعمق إحدهما يصل إلى 1224 م و أبار عين القصر الفرعونية وتصل درجة حرارتها إلى 45° مئوية(1) بجانب العديد من الأثار الفرعونية والإسلامية خاصة فى منطقة بلاط .



شكل رقم (8) يوضح خريطة التصوير الجوي لوحة الداخلة وتوضح مستويات التحليل المصدر موقع جوجل ارث وعن هيئة التخطيط العمراني المصرية.

50 اما عن قرية القصر الاسلاميه فهى (أول الأماكن التي إستقبلت القبائل الإسلامية عند وصولها الواحات سنة هجرية ، وبها بقايا مسجد من القرن الأول الهجري وازدهرت في العصر الأيوبي ، وبها قصر الحاكم ومأذنه لبقايا مسجد وهي مكونة من ثلاث طوابق بارتفاع 21 متراً) (2) ، كما يوجد بها عدة مساجد من العصر التركي والمملوكي ، كما توجد أعتاب خشبية منقوش عليها آيات قرآنية

5-7 فندق دزرت لودج / الداخلة

أ- للتعريف بالفندق :-

من أشهر الفنادق البيئية في مصر ومن أوائلها فندق «دزرت لودج» الذي تم تصنيفه كأفضل فندق بيئي على مستوى العالم في نوفمبر 2007 من قبل منظمة الإتحاد العالمي للسياحة البيئية ، شُيد الفندق في 22 أكتوبر 2003 بتكلفة بلغت خمسة ملايين جنيهاً مصرياً ، الفندق مشيد على ربوة تطل على قرية القصر بارتفاع 70 م عن مستوى القرية في الجزء الشمالي منها والفندق يقع على بعد 1 كم من طريق الفرافرة، وهو مملوك لشركة الوادي شركة مساهمة مصرية سوسرية متخصصة في إنشاء وإدارة وتشغيل الفنادق الصديقة للبيئة .

ب- الموقع العام :-

- بالنظر شكل (9) توضح الموقع العام لفندق دزرت لودج وتوزيع العناصر كما يلي :-
- 1 - مبنى الإستقبال (ويضم المطعم والصالونات والمطبخ وصاله الطعام ودورات مياه ومكتبة وصاله العاب)
 - 2 - مبنى الفنون ويضم (مرسم / وورشة فنية بسيطة لأعمال الفن التشكيلي)
 - 3 - المزرعة العضوية (وهي مزرعة خاصة تقوم بزراعة الخضر التي يحتاجها الفندق بزراعة عضوية)
 - 4 - البوابة الرئيسية للفندق اسفل الهضبة.
 - 5 - مبانى الغرف (وتنقسم الى مبانى من دورين ومن دور واحد حسب حجم الغرف)
 - 6 - منطقة المثل (وهي المنطقة التي تطل وتشرف على القرية حتى حافة الهضبة ومنها الصورة
- البانورامية شكل رقم (9)
- 7 - محطة المعالجة (وهي محطة مخصصة لمعالجة مياه الصرف الصحى للفندق)
 - 8 - البئر الإرتوازي (والتي تمد الفندق و المزرعة بالماء العذب)
 - 9 - المسرح المكشوف والساقية .



شكل رقم (9) الموقع العام لفندق دزرت لودج عن موقع جوجل ارث.

ت - تحليل على مستوى العناصر المعمارية .

- ١ - مبانى الغرف (العمارات والشاليهات) صممت فى شكل بيوت تحاكي مساكن قرية القصر الإسلامية وجاءت مساحات العناصر فى نطاق الاستخدام الوظيفى ، اما عن مبنى الإستقبال والخدمات فيتميز بتسلسل الفراغات والتوزيع الجيد للعناصر وتتعهد المساحات الغير مستغلة
- ٢ - نجح المصمم فى إستغلال توجيه المباني بصورة تحاكي بيوت قرية القصر القديمة وتشرف عليها حيث تم وضع مبانى الغرف فى المنطقة الجنوبية من الربوة مع ترك منطقة مفتوحة تستعمل ككورنيش وممشى ونقاط مشاهدة وتأمل ، بينما جعل مبنى الإستقبال والخدمات ناحية الشمال بالقرب من الطريق الصاعد للربوة وعلى إتصال مباشر به.
- ٣ - توزيع المباني فى الموقع خلق فراغات كان من شأنها تحسين الخصائص المناخية حول المباني ونقل روح الطرقات فى البلدة القديمة كما جاء متماشيا مع القرية .
- ٤ - تم توقيع المباني بشكل يتلائم مع طوبوغرافية الموقع بحيث تم توزيع عناصر الرؤية على كافة الغرف وساعدت التراسات فى تحقيق ذلك و نتيجة للخصائص الطبيعية للربوة ساعد ذلك المصمم على توزيع المباني فتشكلت العناصر والفراغات والطرقات بتلقائية خلقت تتابع وتسلسل فى الفراغات الذى خلق بدورة ظلال وفراغات حسنت من الخصائص المناخية للمبنى
- ٥ - الفراغات الداخلية جاءت مختلفة الاشكال والأحجام والخصائص نتيجة لتغير وإختلاف الوظيفة فى نطاق الطابع البيئي للتصميم.

ث - تحليل على مستوى مفردات الواجهات والتكوين المعماري .

- ١ - حرص المصمم على نقل كافة خصائص وقيم المباني القديمة لقرية القصر فإنعكست على عناصر تصميم الواجهات .
- ٢ - إشتملت واجهات الفندق على مجموعة من القيم والمفردات مستلهمة من التراث المعماري للوحدات الداخلة الذى تم إستيعابه من قبل المصمم مثل بروز العناصر الحاملة للأسقف على الواجهات والفتحات المتوسطة الحجم التى لا تمنع الهواء ولا ترسل حرارة الشمس الى الداخل .
- ٣ - تميزت الواجهات بمجموعة من القيم الجمالية مثل التماثل والإختلاف والتباين فى ايفاع واحد مما نتج عنه ثراء فى القيمة المعمارية .
- ٤ - ما يأخذ على التصميم المبالغة فى إظهار الشق الهندسى فى التصميم والنمطية فى بعض الأحيان .
- ٥ - الواجهات تعكس المسقط الافقى ومعبرة و منسجمة مع البيئة المحيطة ومحترمة لخصائصها البصرية .



شكل رقم (10) الصور لفندق دزرت لودج توضح التزام المصمم بالطابع المحلى /عناصر التراث البيئي /المفردات

المعمارية البيئية /المعالجات المناخية المصدر الباحث زيارات ميدانية لمنطقة الدراسة

ج - تحليل على مستوى نظم الإنشاء ومواد النهو.

استخدم المصمم الإنشائي عدة نظم إنشائية فى تشييد المشروع بيانها كالتالى :-

- ١ - جمع الفندق بين القديم والجديد فى النظم الإنشائية حيث استخدم المصمم حوائط بالطوب الأحمر والاسمنت والبلكات البيضاء من الحجر الجيرى فى المباني ذات الطابق الواحد و مبانى الغرف وكذلك البناء بالطوب اللين فى المناطق الأقل رطوبة .
- ٢ - استخدم المصمم البناء بالنظام الهيكلى من اعمدة وكمرات وبلاطات فى مبني الإستقبال و المزج بين الطوب الاحمر والبلكات البيضاء من الحجر الجيرى لتخليق فرق مستويات إستغل فى عمل دخلات وأرفق وتعدد فى مستويات الحوائط بين البروز والرودود داخليا وخارجيا.
- ٣ - الأسقف من جريد النخيل وجذوع الاشجار والأخشاب بالنسبة لمبانى الغرف / اما بالنسبة لمبنى الإستقبال والمطعم فاستخدمت الخرسانة المسلحة والقباب من الطوب الاحمر والاسمنت .
- ٤ - الأساسات من القواعد المسلحة والاساسات الشريطية من الخرسانة المسلحة ، والصور فى شكل رقم (11) توضح جانباً من النظم الإنشائية المستخدمة.



شكل رقم (11) جانبا من النظم الإنشائية الفندق ذرت لودج المصدر الباحث زيارة ميدانية لمنطقة الدراسة

ح - تحليل على مستوى عناصر التصميم الداخلى .

- ١ - عناصر التصميم الداخلى :- قام الباحث بعمل بحث على عناصر التصميم الداخلى لفندق ذرت اودج من خلال الزيارة الميدانية وصفحة الفندق على موقع ترب ادفيزر / وقد نجح المصمم فى الإستعانة بالعناصر البيئية من تراث واحة الداخلة بصورة كبيرة
- ٢ - استخدم المصم قطاعات من الاخشاب محلية الصنع مثل شجر اللبخ والسنت وشجر الزيتون فى عمل عناصر الاثاث فجائت الطاولات عبارة قوائم من حوائط سمك 12سم تعلوها قطعات من خشب محلى كما فى الشكل رقم (10).
- ٣ - استخدم الحديد والصاج محلى الصنع فى طاولات ذات احجام صغيرة
- ٤ - الأثاث يتنوع بين مصاطب مريحة وأبسطة صنعت من النسيج اليدوى المحلى بواحة الداخلة وجدائل الجريد والبوص والليف التى صنعت قوائم الكراسى والمناضد وزخارف تمثل البيئة الطبيعية تم نقشها يدويا على الحوائط ، لإضفاء نوع من الجمال البدائى ، والاسرة منصوعة من مصاطب من مبانى توضع عليها مراتب من القطن مع عمل متكئ من الخشب ثابت فى الحائط العلى السرير كما فى شكل رقم (10).
- خ - تحليل على مستوى المعالجات المناخية :-
- د - إستخدام المصمم المعالجات البيئية المستمدة من عمارة قرية القصر الطينية وذلك لكفاءة العزل الحرارى ، كما استخدم المشربيات فى معالجات الفتحات ، و استخدم المصمم نظرية الشوارع الضيقة فى تجميع الاجنحة (البيوت الريفية) وذلك لتقليل تعرض المباني لاشعة الشمس وتوفير اكبر قدر من الظلال على المباني وبالتالي تقليل الإنبعاث الحرارى الي داخل المبنى ، استخدمت طبقات العزل فى الاسطح وبخاصة العضوية منها والتي هى عبارة عن لياسة سميكة من الطين والنباتات.
- ذ - إستخدام الحوائط السميكة من الحوائط الطينية والبلكات والطوب يساعد على منع تدفق الحرارة من الخارج الى الداخل والعكس كذلك إستخدام البياض الخارجى من الطين والتبن ساعد على تكوين طبقة عازلة حرارية تعمل على تشتيت أشعة الشمس ومنع إنتقال الحرارة الى داخل المبنى .
- ر - الأسقف المستخدمة من جزوع النخيل وطبقات عزل حرارى من مخلفات النباتات يقاوم ويمنع إنتقال الحرارة من السطح الى الداخل .
- ز - الصغر النسبى لمسطح الفتحات يمنع تدفق الحرارة الى داخل الفراغات وكذلك يسمح للهواء بالمرور من خلال التوزيع الجيد للفتحات عبر مسطحات الواجهات .
- س - إرتفاع المباني داخل الفراغات قلل الى حد كبير من الإحساس بالحرارة داخل الفراغ .
- ش - إستخدام المصمم الفتحات العلوية فى القباب لتعمل على تصعيد الهواء الساخن ويحل مكانه هواء بارد فى مناطق ممارسة النشاط الوظيفى وبالاخص مبنى الإستقبال
- ص - يؤخذ على المشروع قلة المسطحات الخضراء حول المباني والتي تعمل على تحسين الخصائص المناخية الطبيعية للمانى.

6-7 العينة الثالثة محمية سانت كاترين :-

7-3-أ- الموقع الجغرافى والخلفية التاريخية :-

تقع محمية سانت كاترين فى المنتصف تقريبا من محافظة جنوب سيناء و تتميز بتفردها الجغرافى والتاريخى وانتشار المباني الدينية مثل دير سانت كاترين أشهر أديرة العالم والذى ظل آمناً منذ أن بناه الإمبراطور جستنيان فى القرن السادس الميلادى وحتى الآن وقد تم تخطيط البناء باتجاه شمال شرق وجنوب غرب موازى لمجرى السيل حتى لايتعرض لمخاطر جرفه السيل ، يقع بالقرب من جبل سانت كاترين الذى يبلغ ارتفاعه 2637م وهى اعلى قمة جبل فى مصر وتتفرد هذه القمة بأنها وجهه عالمية لكثير من قاصدى السياحة البيئية الدينية وبصفه عامة يوجد كثير من المقاصد ومناطق السياحة البئية فى محافظة جنوب سيناء كما يوجد بها العديد من الفنادق البيئية.



شكل رقم (12) موقع منظمة سانت كاترين من سيناء ومنظر عام لفندق الكرم البيئي المصدر الباحث زيارة ميدانية لمنطقة الدراسة

7-7 فندق الكرم البيئي / سانت كاترين

أ- التعريف بالفندق

فندق الكرم البيئي احد الفنادق العضوية الذى صمم ويدار بطريقة بيئية / يقع بالقرب من منطق الشيخ عواد بوادى الغرابة / على طريق الحج القديم وبالقرب مدينة سانت كاترين يرتبط بطريق سانت كاترين /فيران بطريق غير ممهد (مدق) ، حيث الحياة البدوية و الطبيعة البكر ، هو يعكس الثقافة البدوية و موقعه النائي يجعله وجهة فريدة للسياح والزوار هو مناسبة جيد لعقد ورش العمل والدورات التدريبية ويعتبر ومنطقة ساحرة لعمل المخيمات الصيفية ، يستخدم الفندق انظمة الطاقة الشمسية لتسخين المياه / والإنارة عن طريق الشموع / ويستخدم مراحض السماد للحد من استخدام المياه والإستفادة من السماد فى تخصيب التربة لزراعة النباتات فى الفندق.

ب- مكونات المشروع

يتكون المشروع من مباني الغرف بعدد 6 وحدات تسع 30 فرد / ومبنى الخدمات الذى يحتوى على منطق الإستقبال والمطعم والمطبخ البيئي، اما عن عناصر تنسيق الموقع فهى عبارة عن تراسات مفتوح ومصممة بطريقة بيئية مع عمل تيليطات من الحجر فى الارضيات والسلام والمنحدرات.

ت - تحليل على مستوى العناصر المعمارية .

١ - مباني الغرف صممت فى شكل بيوت تحاكي مساكن بدو سيناء وجاءت مساحات العناصر فى نطاق الاستخدام الوظيفى ، اما عن مبنى الإستقبال والخدمات فيتميز بالبساطة و وضوح العناصر والتوزيع الجيد لها مع إنعدام المساحات الغير المستغلة.

٢ - نجح المصمم فى إستغلال توجيه المباني بصورة تحاكي بيوت تجمعات بدو سيناء وتتميز بالعفوية والتلقائية كم هو الحال فى العمارة البدوية التقليدية .

٣ - توزيع المباني فى الموقع خلق فراغات كان من شأنها تحسين الخصائص المناخية حول المباني ونقل روح التراث الثقافى البدوى السيناوى.

٤ - تم توقيع المباني بشكل يتلائم مع طوبوغرافية الموقع بحيث تم توزيع عناصر الرؤية على كافة الغرف وساعدت الجلسات المغطاة (التعريشة) فى تحقيق ذلك و نتيجة للخصائص الطبيعية للموقع ساعد ذلك المصمم على توزيع المباني فتشكلت العناصر والفراغات والطرق بتلقائية خلقت مركزية فى التوزيع حول الفراغ الرئيسى ومبنى الخدمات.

ث - تحليل على مستوى مفردات الواجهات والتكوين المعمارى .

١ - حرص المصمم على نقل كافة خصائص وقيمات المباني القديمة للبيئة البدوية السيناوية فإنعكست على عناصر تصميم الواجهات وإشتملت واجهات الفندق على مجموعة من القيم والمفردات مستلهمة من التراث المعمارى بوادى الغرابة الذى تم إستيعابه من قبل المصمم مثل بروز العناصر الحاملة للأسقف على الواجهات والفتحات صغيرة الحجم الى لاتمنع الهواء ولا ترسل حرارة الشمس الى الداخل وهى موزعة على مستويات مختلفة الإرتفاعات تعمل على الإنسياب الطبيعى لحركة الهواء .

٢ - تميزت الواجهات بمجموعة من القيم الجمالية مثل التعبير الصريح بمواد النهو والمتمثلة فى بناء بالحجر(دبش غشيم) من الموقع واستخدام الأخشاب الطبيعية المحلية فى الأسقف .

٣ - الواجهات تعكس المسقط الافقى ومعبرة و منسجمة مع البيئة المحيطة ومحترمة لخصائصها

٤ - البصرية ما يأخذ على المصمم المبالغة فى إظهار البساطة فى التصميم بصفة عامة .



شكل رقم (13) الصور لفندق الكرم البيئي توضح التزام المصمم بالطابع المحلي /عناصر التراث البيئي /المفردات المعمارية البيئية /المعالجات المناخية .

ج - تحليل على مستوى نظم الإنشاء و مواد النهو

- ١ - استخدم المصمم الإنشائي البناء بنظام الحوائط الحاملة من الدبش المحلي بقطاعات من 40 الى 60 سم بمواد ترابط مثل مونة القرومل ومونة الاسمنت .
 - ٢ - الأسقف من جريد النخيل وجذوع الاشجار والأخشاب بالنسبة لمبنىي الغرف / اما بالنسبة لمبنى الإستقبال والمطعم فاستخدمت الخرسانة المسلحة والقباب من الطوب الاحمر والاسمنت .
 - ٣ - الأساسات من القواعد الشريطية من الدرش.
- والصور في شكل رقم (12) توضح جانبا من النظم الإنشائية المستخدمة.

ح - تحليل على مستوى عناصر التصميم الداخلي .

- ١ - نجح المصمم في الإستعانة بالعناصر البيئية من التراث البيئي لبدو سيناء بصورة كبيرة
- ٢ - استخدم المصمم قطاعات من الاخشاب محلية الصنع مثل شجر اللبخ والسنت وشجر الزيتون في عمل عناصر الأثاث فجاءت الطاولات عبارة قوائم من قطاعات من الخشب الطبيع تعلوها قطاعات من خشب محلي كما في الشكل رقم (12).
- ٣ - الأثاث يتنوع بين مصاطب مريحة وأبسطة صنعت من النسيج اليدوي المحلي بواحاح سانت كاترين ونقل روح التراث الثقافي البدوي.

خ - تحليل على مستوى المعالجات المناخية :-

- ١ - إستخدم المصمم المعالجات البيئية المستمدة من العمارة البدوية المحلية لمناطق جنوب سيناء، واستخدم المصمم نظرية الشوارع الضيقة في تجميع مباني الغرف وذلك لتقليل تعرض المباني لاشعة الشمس وتوفير اكبر قدر من الظلال على المباني وبالتالي تقليل الإنبعاث الحراري الي داخل المبني
 - ٢ - تم عمل أنظمة طبيعية من ميول الأسطح والمزاريب من الحجر الطبيعي لتصريف مياه الأمطار مع الأخذ في الإعتبار عند تخطيط الفندق البعد قاع وادي الغربية لتجنب مخاطر السيول
 - ٣ - إستخدام الحوائط السميكه من الحوائط الدبش يساعد على منع تدفق الحرارة من الخارج الي الداخل والعكس كذلك إستخدام الحجر ساعد على تكوين ظلال ذاتية طبيعية تعمل على منع إنتقال الحرارة الي داخل المبني .
 - ٤ - الأسقف المستخدمة من جزوع النخيل وطبقات عزل حراري من مخلفات النباتات يقاوم ويمنع إنتقال الحرارة من السطح الي الداخل .
 - ٥ - الصغر النسبي لمسطح الفتاحات يمنع تدفق الحرارة الي داخل الفراغات وكذلك يسمح للهواء بالمرور من خلال التوزيع الجيد للفتحات عبر مسطحات الواجهات .
 - ٦ - إرتفاع المباني داخل الفراغات قلل الي حد كبير من الإحساس بالحرارة داخل الفراغ والفتحات الصغيرة الحجم الي لاتمنع الهواء ولا ترسل حرارة الشمس الي الداخل وهي موززع على مستويات مختلفة الإرتفاعات تعمل على الإنسياب الطبيعي لحركة الهواء.
- (من خلال التحليل للفنادق البيئية الاربعة السابقة تتضح ملامح المناهج الفكرية التي نتج عنها هذه النوعية من الفنادق وهي كالتالي)

- المناهج التصميمية للفنادق البيئية المصرية .

افرزت التيارات الفكرية في اواخر القرن العشرين تحديدا عمارة ما بعد الحدائة المنهج العضوي الذي يتبنى الإستدامة البيئية بصف عامة والمحافظة على الطبيعة والإرث الثقافي من عمارة وتراث بصفة خاصة ومن خلال الدراسة والتحليل اتضح للباحث أن المناهج التصميمية للفنادق البيئية على النحو التالي :-

أ- منهج المدرسة العضوية (الحتمية) المنهج الحتمي

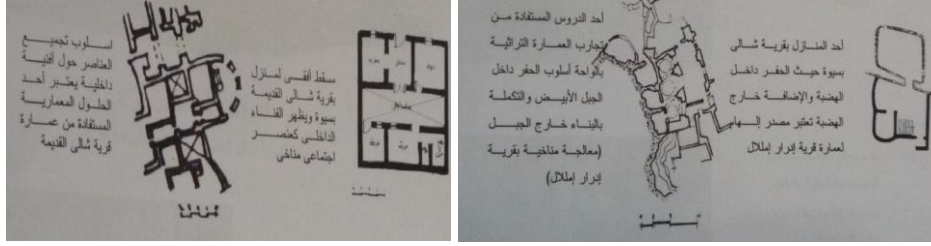
المدرسة (الحتمية) (1) هي والتي انتجت فندق ادرال املال والكرم البيئي والتي تتبنى نهج التطبيق الحرفي لفكرة الفنادق البيئية بمعنى الرجوع بالفندق الي 100 عام مضت او اكثر ، والرجوع بالمبنى وعناصره ونمط الحياة الي الحقبة الماضية من كما كانت عليه من سنين مضت و تكون التجربة اقرب الي حياة الأساطير ومعايشة تجربة خيالية واصحاب هذا الفكر خاطبوا قمة الهرم للسائحين البيئيين .

هذا المنهج الفكري المبني على الإلتزام الصارم بنقل كل عناصر ومفردات المنتج المعماري القديم بما في ذلك الإستخدام الوظيفي مثل تجربة فندق ادرال املال والكرم والبيمنتشال وهذا المنهج مبني على نظرية اعادة التصميم (Re design) وفي هذه الحالة يكون المنتج امتداد لعمارة بيئية قديمة مع تطوير في المنتج

التعبير الصريح عن المنهج التصميمي البيئي بإظهار العناصر الإنشائية والتفاصيل المعمارية البيئي من عناصر تصميم داخي ومواد نهو بيئية

ويمكن ان يسمى بمنهج المحاكه وذلك عن طريق نسخ واستنساخ التصميم و المفردات المعمارية والإنشائي

بتقليد حرفي كما في شكل رقم (13)



شكل رقم (14) الإلتزام بالطرق القديمة في إنشاء الفنادق عن طريق نسخ واستنساخ التصميم و المفردات المعمارية والإنشائي بتقليد حرفي بطريق الحفر في الجبل لخلق بعض العناصر المعمارية واستكمال باقى العناصر بالبناء في الخارج كما في فندق ادراال املاال / المصدر محمد طارق محمود حماد الأزهر 2002م مرجع سابق.

8- ب منهج المدرسة العضوية (الواقعية)

منهج المدرسة الواقعية هو الذى انتجت فندق دزرت لودج و فندق تزارتى وهو الذى إستوعبت فكرة الفنادق البيئية وأخذت منها الروح والإطار العام مع الإلتزام بقوانين الإنشاء البيئى قدر المستطاع ، و ركزت على جوهر الإستدامة من وجهة نظر هذا الفكر ، وهو الإلتزام بالشكل العام لمناطق التراث و تطبيق المبادئ البيئية من أقصر طريق وخاطب أصحاب هذه المدرسة كل شرائح قاصدى السياحة البيئية .
المصمم المعماري المنتمى الى هذا المنهج الفكر يقوم بنقل النسق العام للعمارة البئية المحلية و الروح المسيطرة للعمارة البيئية ووضعها في قالب هندسى ملتزم بقدر كبير من مبادئ ومفردات العمارة المحلية كما في فندق تزارى شكل رقم (14)



الصور في شكل رقم (15) توضح الطابع العام لفندق تزارتى ونسبة التباين مع مباني سيوة ، المصمم غلبت عليه الشخصية الهندسية ، الصورة توضح الطابع العام للبلدة القديمة مقارنة بالتكوين الهندسى للفندق الذى يترجم تآثر المصمم بمنهج المدرسة العاضوية الواقعية (الباحث).

٨ - آليات تطبيق المناهج التصميمية البيئية وشكل المنتج المعماري .

من خلال تحليل عينات الفنادق في الحالات الدراسية اتضح للباحث عدة محاور تقوم عليها آليات تطبيق المنهاج الفكرية في شكل منتج معمارى وهى كالتالى :-

١ - آليات إحياء التراث البيئى :-

ويتم بالمحافظة على تراث وثقافة المنطقة سواء التراث المعماري ممثل في (العمارة البيئية / عناصر العمارة الداخلية / عناصر تثقيق الموقع) ويتم ذلك من خلال خبراء متخصصين وشيوخ الصانع والحرفيين عن طريق توثيق وتسجيل العمارة الجيدة من العمارة البيئية في المنطقة (تفاصيل معمارية / طرق إنشاء / مواد نهو) للمحافظة على ماتبق من عمارة بيئية ، والمحافظة على التراث الثقافى من حرف بيئية وفنون مثل تجربة متحف سيوة الوطنى البيت السيوى .

٢ - آليات تشريعية وقوانين:- تتمثل في إلزام المجتمع المحلى بالرجوع الى العمارة البيئية التقليدية والبعد عن العمارة الدخيلة على الطابع المحلى ويتم ذلك بعمل مجموعة من القوانين والتشريعات التى تضمن المحافظة على هذه العمارة .

- ٣

آليات المشاركة المجتمعية:- وتتمثل في مشاركة المجتمع المدنى في إنشاء كيانات ثقافية تعنى بالمحافظة على التراث الثقافى البيئى والعمارة المحلية مثل دور جمعيات تنمية المجتمع و الشق المجتمعى من نشاط الشركات المالكة لهذه الفنادق .

٤ - آليات إقتصادية :- من خلال ضخ استثمارات في مشروعات تنموية بيئية تآهم في الرجوع الى إحياء تراث العمارة البيئية القديمة التى تلعب الفنادق البيئية الدور الأهم في تنميتها.

٩ - النتائج :-

من خلال الدراسة اتضح للباحث وجود منهجين فكريين رئيسيين نتج عنهما مجموعة الفنادق البيئية المصرية وهما

- أ - المنهج العضوي الحتمي:- يتبنى هذا المنهج التطبيق الحرفي لفكرة الفنادق البيئية بمعنى الرجوع بالفندق الى 100 عام مضت او اكثر والرجوع بالمبنى وعناصره (غرف وأثاث) ونمط الحياة الى الحقبة الماضية كما كانت عالية من سنين مضت .
- ب - المنهج العضوي الواقعي :- يتبنى هذا المنهج وهو الذى إستوعب فكرة الفنادق البيئية وأخذ منه الروح والإطار العام مع الإلتزام بقوانين الإنشاء البيئى قدر المستطاع وركز على جوهر الإستدامة من حيث الإلتزام بالشكل و الطابع العام لمناطق التراث و تطبيق المبادئ البيئية من أقصر الطرق دون التقيد بإستنساخ عناصر التراث .

١٠ - التوصيات :-

- ١ - من خلال البحث وفى اطار المنهجين الفكريين فى تصميم الفنادق البيئية يوصى الباحث بضرور وضع المواصفات الفنية والمعايير التصميمية للفنادق البيئية بما يتواءم من المنهجين الفكريين الحاكمين فى تصميم هذا النوع من الفنادق.
- ٢ - يوصى الباحث بضرور البحث فى تأثير المناهج الفكرية العضوية على المنتج المعماري والعمراني من فنادق ومنتجات بيئية ورصد التطور لهذا المنتج نتيجة لتأثير هذه المناهج .
- ٣ - التوسع فى إنشاء هذه النوعية من الفنادق وضبط آليات تطبيق مبادئ العمارة الخضراء عليها .
- إضافة هذان المنهجان الفكريين الى علم مناهج التصميم كمنهجين فكريين يختصان بتصميم الفنادق العضويه
- تم بحمد الله فى 2016/7

المراجع

- (1) (السياحة البيئية فى مصر بين الواقع والمستهدف دراسة حالة على واحة سيوة) ا.د. م / الكردى محمداحمد / فريد السيد علاء م / عبد الرحمن علاء/ مؤتمر الازهر الهندسى الدولى العاشر/ ديسمبر 2008
- (2) قنبر عبد النبى أسامة (نحو عمارة سياحية بيئية بجنوب سيناء دراسة حالة تقويم العمارة السياحية بقطاع رأس سدر السياحي) رسالة ماجستير فى العمارة الازهر 2001 م .
- (3) الدليل الإرشادي للسياحة المستدامة فى الوطن العربي (سلسلة (1) دليل مفهوم السياحة المستدامة وتطبيقها جامعة الدول العربية & برنامج الأمم المتحدة للبيئة) كانون الأول 2005 .
- (4) ابراهيم عبد الرحمن علاء الدين (دراسة وتحليل مناطق السياحة البيئية فى جمهورية مصر العربية كمدخل لتصميم الفنادق والمنتجعات) رسالة دكتوراة هندسة الأزهر 2013م
- (5) عبد العزيز عبد الرحمن الدميرى (سيوة بين الماضى والحاضر) الناشر المؤلف الاسكندرية 2005
- (6) محمد طارق محمود حماد (العمارة البيئية كأحد روافد التنمية السياحية البيئية المستدامة) رسالة دكتوراة الأزهر 2002م.
- رابعا: النقل عن أهل التخصص والثقة العلمية و المواقع :-
- (7) د محمود عبد المنعم القيسونى / مستشار وزير وزير الالمصرى للبيئة والسياحة البيئية/ مقال منشور بجريدة الحوار على الرابط / .

2007 - 1951 - العدد: الحوار - <http://www.ahewar.org/debat/show.art.asp?aid=100193>

19 / 6 /

- (1) وموقع ترب ادفيزر <http://www.tripadvisor.com.eg>
- (2) المصدر موقع العرفة <http://www.marefa.org>
- (3) المصدر موقع كنانة اون لين www.kenanaonline.com