

جمهورية مصر العربية



المجلة العلمية للتربية الخاصة

مجلة فصلية دولية محكمة تصدرها المؤسسة العلمية للعلوم التربوية
والتكنولوجية والتربية الخاصة

بالتعاون مع الاتحاد النوعي لجمعيات البحث العلمي
بجمهورية مصر العربية

المجلد الثالث: العدد: 03

سبتمبر 2021

ISSN :2682-2857

The Online ISSN: 2682- 423x

المجلة العلمية للتربية الخاصة

مجلة فصلية دولية محكمة تصدرها المؤسسة العلمية للعلوم التربوية
والتكنولوجية والتربية الخاصة

مجلة تعنى بالتربية الخاصة

ISSN :2682-2857

The Online ISSN: 2682- 423x

رئيس التحرير

أ.د/ علي محمود شعيب جامعة المنوفية، مصر

مدير التحرير

د/ نعيمة علي مزرارة ، جامعة الجزائر ٢

مدير النشر

أحمد السيد عبد القوي قنصوه

سكرتير التحرير

أ.م.د/ فاطمة الزهراء مرياح

المجلة العلمية للتربية الخاصة

المجلد الثالث: العدد 03 : سبتمبر 2021 م

المراسلات

توجه جميع المراسلات إلى إدارة المجلة :

الهاتف/: **00201008122512**

البريد الإلكتروني: **Mail : journal.sp.edu@gmail.com**

الموقع الإلكتروني : **<https://sosj.journals.ekb.eg>**

أكاديمية البحث
العلمي والتكنولوجيا
Academy of Scientific
Research & Technology



Egyptian Knowledge Bank
بنك المعرفة المصري

شامعة
shamaa



دار المنظومة
DAR ALMANDUMAH
الرواد في قواعد المعلومات العربية

المجلة العلمية للتربية الخاصة

مجلة فصلية دولية محكمة تصدرها المؤسسة العلمية للعلوم التربوية
والتكنولوجية والتربية الخاصة

مجلة تعني بالتربية الخاصة

قواعد النشر:

➤ المجلة العلمية للتربية الخاصة، مجلة دورية مصرية دولية مُحَكَّمة ربع سنوية تحت إشراف هيئة علمية من الباحثين ذوي الخبرة والكفاءة من داخل مصر وخارجها ، وبمتابعة من هيئة تحكيم ذات كفاءة تشكل دورياً لتقييم البحوث و الدراسات. وهي تصدر عن المؤسسة العلمية للعلوم التربوية والتكنولوجية والتربية الخاصة، التابعة لمديرية التضامن الاجتماعي القلوبية، جمهورية مصر العربية.

➤ تنشر المجلة كل عملٍ أصيل، وليس جزءاً من كتاب منشور، وغير مقتبس وبأن يكون البحث المذكور لم يسبق نشره أو إرساله للنشر، وليس مقدماً للنشر إلى جهة أخرى وتهدف المجلة إلى نشر البحوث العلمية الأصيلة من طرف الباحثين والأساتذة وطلبة الدكتوراه وذلك بهدف تعميم نشر المعرفة والإطلاع على البحوث الجديدة والجادة وربط التواصل بين الباحثين كما تهدف المجلة إلى إتاحة الإطلاع على البحوث والدراسات لأكبر عدد ممكن من الباحثين، المجلة تقبل الأعمال العلمية المكتوبة باللغة العربية والإنجليزية والفرنسية التي لم يسبق نشرها يجب أن يتسم البحث العلمي بالجودة والأصالة والتزام الكاتب بالأمانة العلمية في نقل المعلومات واقتباس الأفكار وعزوها لأصحابها، وتوثيقها بالطرق العلمية المتعارف عليها. ووفقاً للشروط التالية :

العنوان باللغة العربية (الخط: Traditional Arabic، حجم الخط 14، تباعد

أسطر 1)

Title in English (Times New Roman; size12; Interline 1)

الاسم الكامل للباحث الأول^١، الاسم الكامل للباحث الثاني^٢

^١ مؤسسة الانتماء كاملة، إيميل الباحث الأول

^٢ مؤسسة الانتماء كاملة، إيميل الباحث الثاني

تاريخ القبول: 2021/..../..

تاريخ الاستلام: 2021/..../..

ملخص: (١٠ أسطر على الأكثر)

ضع الملخص هنا (يتم الإشارة في الملخص إلى هدف البحث، والنتائج المتوصل إليها في فقرتين). ضع الملخص هنا (يتم الإشارة في الملخص إلى هدف البحث، والنتائج المتوصل إليها في فقرتين). ضع الملخص هنا (يتم الإشارة في الملخص إلى هدف البحث، والنتائج المتوصل إليها في فقرتين). ضع الملخص هنا (يتم الإشارة في الملخص إلى هدف البحث، والنتائج المتوصل إليها في فقرتين). ضع الملخص هنا (يتم الإشارة في الملخص إلى هدف البحث، والنتائج المتوصل إليها في فقرتين).

كلمات مفتاحية: ك. م.، ك. م.، ك. م.، ك. م.، ك. م.

Abstract: (not more than 10 Lines)

Enter your abstract here (an abstract is a brief, comprehensive summary of the contents of the article). Enter your abstract here (an abstract is a brief, comprehensive summary of the contents of the article).

Enter your abstract here (an abstract is a brief, comprehensive summary of the contents of the article). Enter your abstract here (an abstract is a brief, comprehensive summary of the contents of the article).

Keywords: keywords; keywords; keywords; keywords; keywords.

مقدمة:

يجب أن تحتوي مقدمة المقال أو البحث على تمهيد مناسب للموضوع، ثم طرح لإشكالية البحث ووضع الفرضيات المناسبة، بالإضافة إلى تحديد أهداف البحث ومنهجيته.

٢. العنوان الرئيسي الأول

١.٢ العنوان الفرعي الأول:

أدخل هنا محتوى العنوان الفرعي الأول،

٢.٢ عنوان فرعي ثاني

أدخل هنا محتوى العنوان الفرعي الثاني،

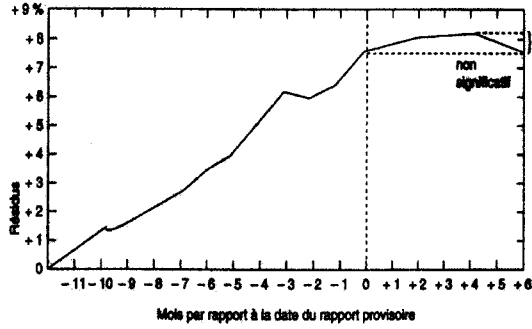
ضبط الجداول والأشكال يكون كمايلي:

الجدول ١:

نتيجة ٣	نتيجة ٢	نتيجة ١	اختبار
١٣.٠١	١٣.٠١	١٣.٠١	١٣.٠١
١٥.١١	١٥.١١	١٥.١١	١٥.١١
11.14	11.14	11.14	11.14

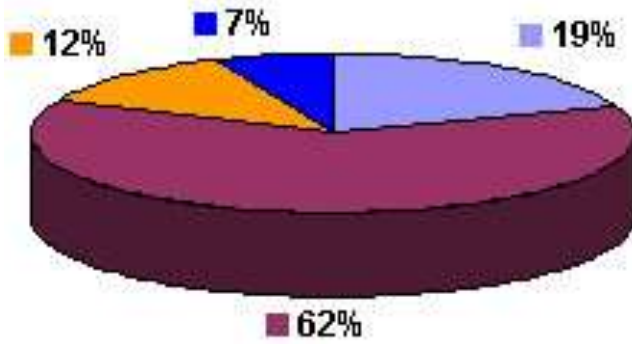
المصدر: المؤلف(ة)، السنة، الصفحة

الشكل ١:



المصدر: المؤلف(ة)، السنة، الصفحة

الشكل ٢ :



المصدر: المؤلف(ة)، السنة، الصفحة

٤. خاتمة:

ضع في خاتمة البحث تلخيصا لما ورد في مضمون البحث، مع الإشارة إلى أبرز النتائج المتوصل إليها، وتقديم اقتراحات ذات الصلة بموضوع البحث.

٥. قائمة المراجع:

تدوين المراجع يكون في آخر المقال وباستخدام أسلوب: American Psychological Association (APA)

[http://support.office.com/fr-fr/article/APA-MLA-Chicago-%E2%80%93-](http://support.office.com/fr-fr/article/APA-MLA-Chicago-%E2%80%93-Mise-en-forme-automatique-de-bibliographies-405c207c-7070-42fa-91e7-eaf064b14dbb)

[Mise-en-forme-automatique-de-bibliographies-405c207c-7070-42fa-](http://support.office.com/fr-fr/article/APA-MLA-Chicago-%E2%80%93-Mise-en-forme-automatique-de-bibliographies-405c207c-7070-42fa-91e7-eaf064b14dbb)

[91e7-eaf064b14dbb](http://support.office.com/fr-fr/article/APA-MLA-Chicago-%E2%80%93-Mise-en-forme-automatique-de-bibliographies-405c207c-7070-42fa-91e7-eaf064b14dbb)

وذلك بذكر (صاحب المرجع، السنة، الصفحة) في قلب النص (Brown, 2006, p35)

بصفة آلية، على أن يُدون المرجع كاملاً في قائمة المراجع كالاتي:

- المؤلفات: المؤلف(ة)، عنوان الكتاب، الناشر، (مكان النشر: الناشر، سنة النشر)؛
- الأطروحات: الباحث(ة)، عنوان الأطروحة، الكلية، الجامعة، البلد، السنة؛
- المقالات: المؤلف(ة)، عنوان المقال، اسم المجلة، المجلد، العدد، السنة؛
- المداخلات: المؤلف(ة)، عنوان المداخلة، عنوان المؤتمر، تاريخ الانعقاد، الجامعة، البلد؛
- مواقع الانترنت: اسم الكاتب (السنة)، العنوان الكامل للملف، ذكر الموقع بالتفصيل:

[http://adresse complète \(consulté le jour/mois/année\)](http://adresse complete (consulté le jour/mois/année))

٦. ملاحق:

➤ هوامش الصفحة تكون كما يلي: أعلى ٠٢، أسفل ٠٢، يمين ٠٢، يسار ٠٢، رأس الورقة ١٠٥، أسفل الورقة ١٠٢٥، حجم الورقة مخصص (١٦ x ٢٣,٥).

- المقالات والأبحاث المرسلة إلى المجلة لا ترجع إلى أصحابها سواء نشرت أم لم تنشر.
- المقالات الأبحاث المنشورة في هذه المجلة لا تعبر إلا عن آراء أصحابها.
- يحق لهيئة تحريرالمجلة إجراء بعض التعديلات الشكلية على المادة المقدمة متى لزم الأمر دون المساس بالموضوع.
- كل مقال أو بحث لا تتوفر فيه هذه الشروط لا ينشر مهما كانت قيمته العلمية.

المادة التي تنشرها المجلة تعبر عن آراء أصحابها، وإدارة المجلة غير مسؤولة عن الأفكار والآراء الواردة بالمقالات والبحوث المنشورة في أعدادها وإنما فقط تقع مسؤوليتها في التحكيم والضوابط المنهجية العلمية

تنشر **المجلة العلمية للتربية الخاصة** المقالات العلمية الأصيلة والمحكمة، بهدف توفير جودة عالية لقراءها من خلال الالتزام بمبادئ مدونة أخلاقيات النشر و منع الممارسات الخاطئة.

تصنف المدونة الأخلاقية ضمن لجنة أخلاقيات النشر (COPE : Committee on Publication Ethics) وهي الأساس المرشد للمؤلفين والباحثين والأطراف الأخرى المؤثرة في نشر المقالات بالمجلة من مراجعين، بحيث تسعى المجلة لوضع معايير موحدة للسلوك؛ وتسهر المجلة على أن يقبل الجميع بقوانين المدونة الأخلاقية، وبذلك فهي ملتزمة تماما بالحرص على تطبيقها في ظل القبول بالمسؤولية والوفاء بالواجبات والمسؤوليات المسندة لكل طرف.

١- مسؤولية الناشر:

- قرار النشر: يجب مراعاة حقوق الطبع وحقوق الاقتباس من الأعمال العلمية السابقة، بغرض حفظ حقوق الآخرين عند نشر المقالات بالمجلة، ويعتبر رئيس التحرير مسؤولا عن قرار النشر والطبع ويستند في ذلك إلى سياسة المجلة والتقييد بالمتطلبات القانونية للنشر، خاصة فيما يتعلق بالتشهير أو القذف أو انتهاك حقوق النشر والطبع أو القرصنة، كما يمكن لرئيس التحرير استشارة أعضاء هيئة التحرير أو المراجعين في اتخاذ القرار.
- النزاهة: يضمن رئيس التحرير بأن يتم تقييم محتوى كل مقال مقدم للنشر، بغض النظر عن الجنس، الأصل، الاعتقاد الديني، المواطنة أو الانتماء السياسي للمؤلف.
- السرية: يجب أن تكون المعلومات الخاصة بمؤلفي المقالات سرية للغاية وأن يُحافظ عليها من قبل كل الأشخاص الذين يمكنهم الاطلاع عليها، مثل رئيس التحرير، أعضاء هيئة التحرير، أو أي عضو له علاقة بالتحرير والنشر وباقي الأطراف الأخرى المؤتمنة حسب ما تتطلب عملية التحكيم.

- الموافقة الصريحة: لا يمكن استخدام أو الاستفادة من نتائج أبحاث الآخرين المتعلقة بالمقالات غير القابلة للنشر بدون تصريح أو إذن خطي من مؤلفها.

٢- مسؤولية المحكم (المراجع) :

- المساهمة في قرار النشر: يساعد المحكم (المراجع) رئيس التحرير وهيئة التحرير في اتخاذ قرار النشر وكذلك مساعدة المؤلف في تحسين المقال وتصويبه.
- سرعة الخدمة والتقدير بالأجل: على المحكم المبادرة والسرعة في القيام بتقييم المقال الموجه إليه في الأجل المحددة، وإذا تعذر ذلك بعد القيام بالدراسة الأولية للمقال، عليه إبلاغ رئيس التحرير بأن موضوع المقال خارج نطاق عمل المحكم، تأخير التحكيم بسبب ضيق الوقت أو عدم وجود الإمكانيات الكافية للتحكيم.
- السرية: يجب أن تكون كل معلومات المقال سرية بالنسبة للمحكم، وأن يسعى المحكم للمحافظة على سريتها ولا يمكن الإفصاح عنها أو مناقشة محتواها مع أي طرف باستثناء المرخص لهم من طرف رئيس التحرير.
- الموضوعية : على المحكم إثبات مراجعته وتقييم الأبحاث الموجهة إليه بالحجج والأدلة الموضوعية، وأن يتجنب التحكيم على أساس بيان وجهة نظره الشخصية، النوق الشخصي، العنصري، المذهبي وغيره.
- تحديد المصادر: على المحكم محاولة تحديد المصادر والمراجع المتعلقة بالموضوع (المقال) والتي لم المؤلف، وأي نص أو فقرة مأخوذة من أعمال أخرى منشوره سابقا يجب تهميشها بشكل صحيح، وعلى المحكم إبلاغ رئيس التحرير وإنذاره بأي أعمال متماثلة أو متشابهة أو متداخلة مع العمل قيد التحكيم.
- تعارض المصالح: على المحكم عدم تحكيم المقالات لأهداف شخصية، أي لا يجب عليه قبول تحكيم المقالات التي عن طريقها يمكن أن تكون هناك مصالح للأشخاص أو المؤسسات أو يلاحظ فيها علاقات شخصية.

- معايير الإعداد: على المؤلف تقديم بحث أصيل وعرضه بدقة وموضوعية، بشكل علمي متناسق يطابق مواصفات المقالات المحكمة سواء من حيث اللغة، أو الشكل أو المضمون، وذلك وفق معايير وسياسة النشر في المجلة، وتبيان المعطيات بشكل صحيح، وذلك عن طريق الإحالة الكاملة، ومراعاة حقوق الآخرين في المقال؛ وتجنب إظهار المواضيع الحساسة وغير الأخلاقية، النوقية، الشخصية، العرقية، المنهية، المعلومات المزيفة وغير الصحيحة وترجمة أعمال الآخرين بدون ذكر مصدر الاقتباس في المقال.
- الأصالة و القرصنة: على المؤلف إثبات أصالة عمله وأي اقتباس أو استعمال فقرات أو كلمات الآخرين يجب تهميشه بطريقة مناسبة وصحيحة؛ ومجلة المفكر تحتفظ بحق استخدام برامج اكتشاف القرصنة للأعمال المقدمة للنشر.
- إعادة النشر: لا يمكن للمؤلف تقديم العمل نفسه (المقال) لأكثر من مجلة أو مؤتمر، وفعل ذلك يعتبر سلوك غير أخلاقي وغير مقبول.
- الوصول للمعطيات والاحتفاظ بها: على المؤلف الاحتفاظ بالبيانات الخاصة التي استخدمها في مقاله، وتقديمها عند الطلب من قبل هيئة التحرير أو المقيّم
- مؤلفي المقال: ينبغي حصر (عدد) مؤلفي المقال في أولئك المساهم^٣ين فقط بشكل كبير وواضح سواء من حيث التصميم، التنفيذ، مع ضرورة تحديد المؤلف المسؤول عن المقال وهو الذي يؤدي دوراً كبيراً في إعداد المقال والتخطيط له، أما بقية المؤلفين يُذكرون أيضاً في المقال على أنهم مساهمون فيه فعلا، ويجب أن يتأكد المؤلف الأصلي للمقال من وجود الأسماء والمعلومات الخاصة بجميع المؤلفين، وعدم إدراج أسماء أخرى لغير المؤلفين للمقال ؛ كما يجب أن يتطلع المؤلفون جميعاً على المقالة جيداً، وأن يتفقوا صراحة على ما ورد في محتواها ونشرها بذلك الشكل المطلوب في قواعد النشر.

- الإحالات والمراجع: يلتزم صاحب المقال بذكر الإحالات بشكل مناسب، ويجب أن تشمل الإحالة ذكر كلِّ الكتب، المنشورات، المواقع الإلكترونية و سائر أبحاث الأشخاص في قائمة الإحالات والمراجع، المقتبس منها أو المشار إليها في نص المقال.
- الإبلاغ عن الأخطاء: على المؤلف إذا تنبّه و إكتشف وجود خطأ جوهرياً و عدم الدقة في جزئيات مقاله في أيّ زمن، أن يشعر فوراً رئيس تحرير المجلة أو الناشر، ويتعاون لتصحيح الخطأ.

هيئة التحرير

أ.د/ زينب شقير، أستاذ التربية الخاصة والصحة النفسية، جامعة طنطا، مصر	أ.د/ جمال علي الدهشان، أستاذ أصول التربية وعميد كلية التربية سابقا، جامعة المنوفية، مصر
أ.د/ عبد الفتاح السيد درويش، جامعة المنوفية، مصر	أ.د/ نادية سعيد عيشور، أستاذ علم الاجتماع التربوي، جامعة سطيف ٢، الجزائر
أ.د/ عفراء ابراهيم خليل إسماعيل العبيدي، أستاذ علم النفس التربوي جامعة بغداد، العراق.	أ.د/ حيدر العجرش، أستاذ علم النفس التربوي، جامعة بابل، العراق

الهيئة العلمية الاستشارية

أ.د/ زينب شقير، جامعة طنطا، مصر	أ.د/ جمال علي الدهشان، جامعة المنوفية، مصر
أ.د/ عبد الفتاح السيد درويش، جامعة المنوفية، مصر	أ.د/ نادية سعيد عيشور، جامعة سطيف ٢، الجزائر
أ.د/عفراء ابراهيم خليل إسماعيل العبيدي، جامعة بغداد، العراق.	أ.د/ سلطان بلغيث، جامعة تبسة، الجزائر
أ.د/ عمار عبد القادر رواب، جامعة بسكرة، الجزائر	أ.د/ جميلة يحي سليمان، جامعة الجزائر ٢
أ.د/حيدر العجروش ، جامعة بابل ، العراق	أ.د/ سليمة سايجي، جامعة بسكرة، الجزائر
أ.د/ نحوي عائشة، جامعة بسكرة، الجزائر	أ.د/ سارة كنج، الجامعة اللبنانية
أ.د/ سامية ابريغم، جامعة أم البواقي، الجزائر	أ.د/ عبد الهادي أحمد عبد الكريم، جامعة أنجمينا، تشاد
أ. د/ شفيقة الطاهر كحول، جامعة بسكرة، الجزائر	أ.د/ صوتية بن طيبة، جامعة تبسة، الجزائر
أ.د/ تامر جمال عرفة، جامعة بنها، مصر	أ.د/ وهيبة الجوزي، جامعة تيزي وزو، الجزائر
د/أمل سليم ثابت، جامعة عين شمس، مصر	د/ عبد الله القحطاني، جامعة الشقراء، المملكة العربية السعودية

د/ فضيلة سيسنة، جامعة بشار، الجزائر	د/ دليلة خينش، جامعة بسكرة، الجزائر
د/ حسين حسين زيدان، جامعة بغداد، العراق	د/ الزهرة علي الأسود، جامعة الوادي، الجزائر
د/ وليد بخوش، جامعة أم البواقي، الجزائر	د/ صبري حسن الطراونة، جامعة مؤتة، المملكة الأردنية الهاشمية
د/ سامية عدائكة، جامعة الوادي، الجزائر	د/ أمال مسعود بوعيشة، جامعة بسكرة، الجزائر
د/نبى عارف علي الدرويش، جامعة بغداد، العراق	د/ حنان تومي، جامعة سطيف ٢، الجزائر
د/ الهام الإيراني، جامعة صنعاء، اليمن	د/ نواره بادي، المدرسة العليا للاستاذة، الجزائر
د/ نجوى الهادي الغويلى، جامعة طرابلس، ليبيا	د/ فداء المصري، الجامعة اللبنانية

افتتاحية العدد

بسم الله والحمد لله حمدا طيبا مباركا فيه، والصلاة والسلام على رسول الله وعلى آله وصحبه وسلم تسليما أما بعد:

هاهي المجلة العلمية للتربية الخاصة تطل على متابعيها وقراءها كما عودتهم في كل موسم لتضع بين أيديهم العدد الثالث من المجلد الثالث لشهر (سبتمبر) ٢٠٢١، إذ ضم العدد سبعة بحوث ودراسات تصب كلها في مجال المجلة واهتماماتها، بحيث نجد الدراسة الأولى والثانية خصت بفئة صعوبات التعلم، حيث قدمت لنا الدراسة الأولى موضوعا في غاية الأهمية يخص مدى معرفة أساتذة التعليم الابتدائي بصعوبات التعلم في ضوء بعض المتغيرات الديمغرافية، وفي نفس السياق ذو العلاقة بواقع تشخيص وتقييم صعوبات التعلم تأتي الدراسة الثانية لتكشف لنا واقع تشخيص الصعوبات التعليمية السائدة لدى تلاميذ المرحلة الإعدادية من وجهة نظر عينة من المعلمين في المجتمع تشادي، في حين أن الدراسة الثالثة ركزت على واقع وصعوبات التكفل والتأهيل التربوي بفئات الإعاقة المختلفة والتي جاءت بعنوان معوقات التأهيل التربوي لذوي الإعاقة في المؤسسات التعليمية.

بينما تأتينا الدراسة الرابعة لتغوص في كوامن الطفل التوحدي وعالمه الخاص حيث ركزت على جانب مهم في حياة التوحدي وهو التواصل غير اللفظي. ولهذا أرادت الدراسة أن تختبر مدى فعالية برنامج تدريبي (لوفاس) في تنمية مهارة التواصل غير اللفظي عند التوحدي، لنبقى دائما في ذات السياق مع مشكلات الطفولة ومعاناتها حيث تأخذنا هذه المرة الدراسة الخامسة في محاولة التعرف على اضطراب الوعي الفونولوجي لدى الأطفال عسيرير القراءة .

في حين تعرج بنا الدراسة السادسة إلى تحليل إشكالية الفهم الشفهي لدى الأطفال المصابين بالشلل الدماغية أثناء الولادة، حيث اعتمدت الدراسة منهج دراسة الحالة للكشف والتقصي عن هذا الاضطراب، وفي ختام العدد تأتينا الدراسة السابعة

كمقاربة تحليلية لرصد أهم الصعوبات التي تواجه الأشخاص ذوي الإعاقة المختلفة في عملية توظيفهم وتمكينهم اجتماعيا.

في الختام لا يسعنا بعد إصدار هذا العدد إلا أن نتقدم بخالص الشكر والثناء لكل من ساهم في إخراج هذا العدد سواء بالتحكيم والمراجعة أو التحرير والتنسيق أو الإخراج النهائي، راجيين من المولى أن ينفع به كل طالب علم ، والله من وراء القصد وهو الموفق والهادي إلى سواء السبيل.

مدير تحرير المجلة

أ.م. د. نعيمة مزارة

فهرس المحتويات

		الافتتاحية
53 - 21	مدى معرفة أساتذة التعليم الابتدائي بصعوبات التعلم من وجهة نظرهم وفي ضوء بعض المتغيرات الديمغرافية رابح شليحي	01
99 - 55	واقع تشخيص الصعوبات التعليمية السائدة لدى تلاميذ المرحلة الإعدادية بالمركز الإسلامي القوني الديردي بأنجمينا- تشاد " (من وجهة نظر عينة من المعلمين) عبد الواحد الجابر محمد ، محمد عمر آدم	02
125 - 101	معوقات التأهيل التربوي للأطفال ذوي الاعاقة في المؤسسات التعليمية حنان مالكي ، فضيلة صدراته	03
154 - 127	فعالية برنامج لوفاس في تنمية التواصل غير اللفظي عند الطفل التوحدي أحلام هدي سلطان ، مرياح فاطمة الزهراء	04
175 - 155	دراسة تقييمية للوعي الفونولوجي عند الأطفال عسيري القراءة كنزة بن قاسم ، كرمدي محمد نور الدين	05
192 - 177	الفهم الشفهي عند المصابين بالشلل الدماغي حميدي ريمة ، نور الهدي فاضل	06
211 - 193	الصعوبات التي تواجه الأشخاص ذوي الإعاقة في عملية التوظيف بالجزائر مصطفى بودراما ، الطيب قصاب	07