

الدمج بين طرز الأثاث في تصميمات العمارة الداخلية

مقدم من

د. نوران نبيل محمد حسن

المدرس بقسم الديكور كلية الفنون الجميلة بالقاهرة

(جامعة حلوان)

الدمج بين طرز الأثاث في تصميمات العمارة الداخلية

كلمة طراز تطلق على كل مرحلة فنية ثابتة تستمر لفترة زمنية طويلة و دائماً ما يتطور الطراز بين الجيل و الاخر، و يرجع هذا التطور الى عناصر إقتصادية و صناعية و ثقافية. و لقد أفرزت الحضارات المختلفة أنواعاً عديدة من طرز الأثاث، فيوجد العديد من الطرز المختلفة التي تجمع ما بين الإبداع و تحقيق الهدف من التصميم، بإستغلال الحيز الداخلي و الفراغات و التناسق و الراحة النفسية بإعتبار ان لكل طراز رونقة الخاص به حيث يمكننا دمج أكثر من طراز في نفس التصميم دون الشعور بالتناقض و عدم الملائمة.

١. الطراز الروستيك

يعد "الروستيك" هو اتجاه في الديكور يعتمد على الأخشاب ، سواء في قطع الأثاث، أو الأرضيات أو الأسقف، وهو طراز شعبي نابع من الطراز الأوروبي الريفي القديم، وهو فن قائم بذاته و له طابعه الخاص البطيء في تطوره و يحكمه العادات و التقاليد و البيئة ولقد أدت قلة تكاليفه لازدهاره و انتشاره.

يعتبر طراز الروستيك هو الطراز المفضل لدي محبي الديكورات العتيقة القائمة على البساطة، والتي تحمل في شكلها القدم والأصالة في تصميم واحد معالج بطريقة حديثة لتتناسب تطور الذوق في عالم الديكورات المنزلية، وهو يضيف الدفء و الراحة و الصفاء لإعتماده على الأخشاب، ودائماً ما يعبر عن الفخامة و الأناقة مع بساطة أفكاره و خاماته الطبيعية.

و من المعروف ان الخشب الطبيعي يمثل جزءاً هاماً من طراز الروستيك في أعمال الديكور الذي يعتمد على استخدام الخامات بطبيعتها وتوظيف ملمسها وطابعها البري في التصميم سواء كجزء من الأثاث أو الديكور ويتميز أيضاً باستخدام الخشب الغامق و قطع الاثاث الضخمة.

وكل طرز الديكور وتصميمات العمارة الداخلية هناك سمات مميزة لطرز الروستيك والتي من أهمها على الإطلاق هي ميول هذا الطراز دائماً لديكورات وأثاث ال

Vintage أو بمعنى آخر الديكورات والأثاث العتيق والتي تتميز بالغنى والدفء، حيث يحرص مصممو الديكور دائماً على إضفاء اللمسات العتيقة على تصميمات الروستيك وإستخدام الخامات العتيقة ذات الملابس المميزة كالأخشاب والجلود. فالأرضيات الخشبية هي قاعدة أساسية لأي مصمم ينوي وضع تصميم على طراز الروستيك، ولا يمنع أبداً في نفس التصميم إستخدام خامات مختلفة ككسوة الأرائك بالجلد المدبوغ، وربما إستخدم المصمم الأحجار الطبيعية في تغطية بعض الحوائط. و يمكن أحياناً في حالة وجود أسقف خرسانية في المنزل أن يتم كسوتها بالأخشاب ويتم حملها بعروق خشبية سميقة لإعطاء نفس الشكل لتظهر وكأن السقف من الخشب. ويمكن تغطية بعض الحوائط بالخشب الطبيعي دون دهانه أي على لونه الطبيعي لإعطائه لمسة من الفخامة وللإحتفاظ بشكله و مواصفاته الطبيعية. ويتميز أثاث طراز الروستيك بالبساطة في التصميم والقدم في الشكل مع مراعاة ان يظهر الشكل النهائي بصورة حديثة وهي معادلة صعبة بالطبع لكنها في النهاية تعطينا الفخامة والأناقة المطلوبة.

كذلك يتميز طراز منازل الروستيك بتغطية الأرضيات بمفروشات صوفية ذات تصميمات قديمة والتي يتم نسجها يدوياً في الأغلب

وعند المزج بين طرز الأثاث المختلفة يجب دائماً مراعاة التناسق بينهما. فلمسات الأخشاب في المنزل دائماً ما تتناسب مع جميع الأنماط سواء كان كلاسيكي أو مودرن أو روستيك

صور توضح نماذج مختلفة لمطابخ روستيك



يتميز باستغلال كافة مسطحاته الرأسية في تنفيذ متطلبات مستخدمى المطبخ.



يتميز بقوة البانوهات التي يتسم بها الطراز الروستيك القديم، واستخدام العروق الخشبية في الأسقف، واستغلال مساحة منتصف المطبخ لوضع الحوض.



يتميز بمعالجة الطراز الروستيك بطريقة عصرية مع استغلال كافة مساحات المطبخ

نماذج مختلفة لغرف نوم روستيك



تبسيط الطراز الروستيك في تصميم الغرفة وجعله معاصراً، واستخدام التجاليد الخشبية في تجليد الحائط الخلفي للسريير.



وضوح استخدام الاخشاب بكثرة في كافة أنحاء الغرفة و توظيفها في الأسقف و الأرضيات و النوافذ مع استخدام الجلد المدبوغ في كسوة ظهر السريير وهذا ما يتسم به الروستيك القديم.

نماذج مختلفة لغرف سفرة روستيك



وضوح الطراز الروستيك القديم في الأرجل الخشبية للمنضدة، مع استخدام عروق خشبية في الأسقف والاستعانة ببعض اللوحات الحديثة للدمج بينها وبين الروستيك القديم.



تم تجليد حوائط الغرفة بالأخشاب مع استغلالها كأماكن للتخزين بشكل مبسط و حديث، كما تم دمج طرز أخرى مختلفة من الكراسي تتناسب مع الطراز الروستك.

صور من نماذج مختلفة لتصميمات حمامات روستيك



تم معالجة التصميم بطريقة حديثة ويظهر ذلك في الوحدة الخشبية، مع وضع حوض مستقل أعلى الوحدة ودمج اللون الرمادي والمرآة الحديثة مع الأخشاب البنية العتيقة.



يتميز باستخدام الطراز الروستيك القديم في قطع الأثاث، والأحواض الرخامية وتغطية الأرضيات بالأخشاب المعالجة ضد المياه لإعطاء شعور بالقدم و البساطة.

صور نماذج مختلفة لغرف معيشة روستيك



يتميز هذا التصميم بمراعاة التناسق في الدمج بين الأتباط المختلفة لطرز الأثاث الروستيك والحديث.



غرفة من الطراز الروستيك القديم ذو الأحجام الضخمة وتتميز باستخدام خامات مختلفة ككسوة الارائك بالجلد المدبوغ و القماش.

٢. الطراز الفرنسي

ظهر الطراز الكلاسيكي الفرنسي متأثراً بالأحداث التاريخية و السياسية في تصميم الديكور الداخلي في القرن الثامن عشر الميلادي في فرنسا، حيث كانت من أكثر الدول تقدماً ورقياً.

كان سائداً خلال تلك الفترة في الأراضي الفرنسية نوعاً من الانتعاش والطفرة في اقتناء وشراء الأشياء القيمة وغالبية الثمن. وكما يعلم الجميع كيف أن الفرنسيين يحولون الأشياء العادية وغير المألوفة إلى أشياء قيمة وجميلة من إكسسوارات وزينة تضاف إلى التصميم العام للديكور بشكل مبهر.

فالطراز الفرنسي هو رفاهية الملوك و عراقة الفنون، فعندما تصبح الرفاهية سمة للعصر والترف فكر للأشخاص، حينها ينعكس ذلك على أسلوب الحياة المتمثل في تفاصيل كثيرة، منها الطرز المعمارية والتصاميم الداخلية، ويتجلى ذلك في أقصى صورته في الطراز الفرنسي.

فالطراز الفرنسي الكلاسيكي في الديكور الداخلي يتم تداوله حتى الوقت الحاضر ، ولم يقتصر وجوده وانتشاره فقط في قلب فرنسا وإنما في دول العالم قاطبة. فطراز الديكور الداخلي الفرنسي الكلاسيكي هو عبارة عن مزيج من الطراز الباروكي والروكوكو والإمبراطوري ، حيث يعتبر الطراز الإمبراطوري الأساسي في تصميم الغرف عند الفرنسيين ، لأنه ومنذ قرون عديدة لم يخسر هذا الطراز من الديكور شعبيته في فرنسا . أما طراز الروكوكو فهو طراز النبلاء ويستعمل فيه دائماً الألوان الفاتحة .وطراز الباروك يساعد في خلق صورة ملكية في الديكور وبقليل من التواضع في الملامح العامة.

يتمتع الطراز الفرنسي بخصائص معينة و التي من ضمنها الألوان الفاتحة، مرايا و أثاث مصنوع من المعادن، استخدام الذهب، أسقف مرتفعة، و استخدام الباروكيه أو

البلاط المصقول على الأرضيات.

وتتميز التصميمات الداخلية في هذا الطراز (الفرنسي) ، على الأغلب باستعمال ألوان الباستيل : البيج، الأبيض، الوردي، الأزرق، الأصفر، والأخضر الفاتح، ويمكن أن تظهر الظلال الداكنة في تشطيب المفروشات مثل : البني، البرونز، والرمادي. ويتسم هذا الطراز من الديكور بالبساطة والرومانسية مع طاقة إيجابية .

الديكور الفرنسي الداخلي :

الجدران: هناك نوعان أساسيان من أنماط الجدران يمكن تقبلهما في هذا النوع من الديكور وهي الناعمة والقماشية . حيث يكون النوع الأول من الجدران مطلياً بأنواع من دهانات الباستيل ، أما الثاني فيستعمل عليه ورق الجدران ذات التصميمات الرائعة مع القماش والتطريزات البارزة، أو باستعمال ورق الفينيل بالإضافة إلى الجص.

الأرضيات: دائماً ما كانت تغطي الطبقة السطحية من الطابق الأرضي بالباركيه الخشبي ذو اللون الكهرماني المصفر، بالإضافة إلى ذلك يمكن استخدام نوع من البلاط المصقول مع خطوط ذهبية غير تقليدية.

الأسقف: ينبغي تغطية سطح السقف بألواح من الجبس، ويضاف إليها في المراحل النهائية قوالباً مصنوعة من مادة البوليوريثان.



الأثاث: دائماً ما كان يستخدم الأثاث الناعم البسيط الذي يتم تجديده بكسوة أنيقة، مع مساند عالية للأذرع، وكانت ألوان الكراسي والأرائك تتنوع ما بين الرمادي، البني، البيج والأبيض.

ولا يمكن أن نتجاهل الأكسسوارات التي تم استخدامها في تجميل مسطحات الحيزات



الداخلية، حيث توضع لوحات

أنيقة على الجدران ضمن

إطارات فخمة، بالإضافة إلى

المرايا. كما يمكن استخدام

مصابيح على الطاولات، أو

شمعدانات أنيقة، ومزهريات

كبيرة، وستائر من الشيفون، مع

الوسائد المختلفة الأشكال و الأحجام و الألوان و أحياناً ما تكون مطرزة بالذهب، مع مراعاة التناغم والتناسق والتجانس اللوني بين العناصر المختلفة.

ينقسم الطراز الفرنسي إلى عدة فترات وهي :

- لويس الرابع عشر - لويس الخامس عشر - لويس السادس عشر - الامبراطوري

لويس الرابع عشر (ملك الشمس) XIV

من اعظم ملوك فرنسا، أهتم بالفنون بشكل كبير وكانت فرنسا في عهده أغنى البلاد الأوروبية ومركزاً ثقافياً لأوروبا. رأى ان للأثاث و الفنون ابعاداً سياسية و جمالية لذا اهتم بها وأسرف في تجميل قصوره حتى غدت أبهى القصور الملكية في أوروبا، حيث استعان بالفنانين النابغين لزخرفة وتأنيث قصور فرساي وبالتالي تسلمت فرنسا زمام الفن خلال فترة حكمه، ومنها اقتبست الدول الغربية فنونه وحذت حذوها في الزخرفة والتأنيث. وقد كان الأثاث المستخدم في عهد لويس الرابع متميزاً بالعظمة والأبهة و الضخامة وذلك تمجيدا للملك، وتغلب على خطوطه الاستقامة، حيث كانت تستخدم الخطوط المنحنية في حدود ضيقة جداً.

وهذا الطراز من الأثاث كان ذا صبغة ملكية بحتة، أما طبقة الفلاحين والعمال فلم يكن لهم أثاث يذكر.



ومن مواصفات هذا العصر:

- المقاسات الملكيّة king size
- خطوط الاثاث مستقيمة
- وجود دعامات أسفل الكراسي بشكل X
- تنجيد الجدران بالأقمشة
- ثقيل و ذو حفر كثيف
- مطعم بالعاج و النحاس و الفضة
- ظهور فنون الارضيات (صنعت بطريقة هندسية تسمى الباركيه من الحجارة و الخشب و المرمر)

ولأنه بهذا البذخ و التكلفة فهو نادراً ما يستعمل في عصرنا الحالي و يقتصر استعماله على القصور الرئاسية و العرض في المتاحف.

المقاعد: كان تصميم المقاعد يركز على راحة الجالس، فابتكرت الكراسي ذوات الجناحين (البرجير) وتأكيداً لراحة الجالس كان يتم تنجيد جميع أجزائها الداخلية والخارجية، كما أبدع المصممون آنذاك الأريكة المعروفة بالصوفا، أما كراسي الراحة الطويلة (الشيزلنج) تمتاز بأنها وليدة الرفاهية والثراء، كما شاع استخدام الكرسي العادي والكرسي ذو الذراعين (الفونيه) والكرسي المزدوج والمقعد المطوي والمقاعد الخالية من الظهر مثل التابوريه ويسمى بوف، ومثل البانكيت وتشبه الكنبه العادية.



المناضد: تعددت أنواع المناضد والطاولات فمنها الخاصة بالوسط، ومنها منضدة الشاي والقهوة، ومنها ما يعرف بطقوطة السجائر، وكان هناك ما يعرف بطاولة اللعب، ومائدة الزينة للسيدات كما تنوعت المكاتب، وأواني الزهور وغيرها، وقد تشابهت أرجل المناضد وقوائم الكراسي سواء مربعة القطاع أو المخروطية أو المنحنية، واستعملت الأرجل المنحنية في أواخر عصر لويس الرابع عشر واستخدم نوع من المناضد يقام على عمود أوسط سميك يحمله ثلاثة أو أربعة أرجل منحنية قصيرة، وهذه الأنواع المختلفة من المناضد لا تزال شائعة الاستعمال في مختلف أنحاء العالم سواء ما كان منها على النمط الحديث أو القديم.

الخزائن والدواليب: فقد شاع استعمال الشيفونيرة والكمودينو.



الوحدات الجمالية والزخرفية: وقد اشتملت على الطيور والحيوانات ورؤوس الأسود ومخالبها، والزهور، وأوراق النباتات الحلزونية وفروع وأوراق الأكننت، والنباتات المائية، أوراق الزيتون، وأيضاً الأشرطة الزخرفية والهندسية والزخارف المعمارية، والأقمشة المسدولة والوحدات المتساقطة.

أما الأخشاب المستعملة فهي أخشاب الجوز والأبنوس واللوز واستخدام في التطعيم العاج وعظام الحيوانات والأصداف البحرية وقواقع السلاحف والفضة والنحاس.



لويس الخامس عشر XV

كان لويس الخامس عشر مائلاً للأدب والفنون ، و رغم انه حاول ارتداء قناع الملك الجبار الا ان طبيته و رومانسيته و عاطفته طغت عليه لذا تحول الطراز الملكي الضخم الى خطوط ناعمة منحنية لتتناسب النساء اكثر .



فتميز هذا الطراز بالرومانسيه والجمال والأنوثة إذ أنه مصمم لراحة النساء و أول ما يلفت الإنتباه في أثاث لويس الخامس عشر هي الانحناءات في خطوط تصميم الأثاث والجدران

والأبواب والاسقف و زوايا الغرف المعمارية بعد أن كانت خطوط مستقيمه في عهد لويس الرابع عشر .

كما تميز بالزخرفة و النحت بأشكال المحار حتى سمي هذا العصر بال"روكوكو" وهي كلمة تعني الصدفة أو المحارة غير المنتظمة الشكل ذات الخطوط المنحنية والتي استمدت منها زخارف تلك الفترة.

يعد هذا الطراز امتدادا لطراز الباروك ولكن بمقاييس جمالية تتسم بالسلاسة والرفقة، واستمر مزدهراً في ألمانيا وفرنسا بصفة خاصة، واختفى من فرنسا بعد قيام الثورة الفرنسية في عام ١٧٨٩.

وتميز هذا الطراز بظهور قطع الاثاث الانثوية مثل (طاولات التزيين ، طاولات المطالعة و الكتابة)، كما اتسم هذا الطراز بأنه فن ذو طابع دنيوي سقط منه كل إدراك للمقدسات

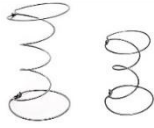
والتحليق فيما وراء الطبيعة بما فيها الأساطير القديمة، واتخذ شكلاً دنيوياً مسرحياً. في هذه الفترة أصبحت فرنسا مفتونة بكل ما هو صيني فأصبح طلاء الأثاث الخشبي على النهج الصيني..



المقاعد: انتشر استعمال المقاعد على اختلاف أنواعها كالكرسي

العادي والكرسي ذي المتكأين، وكرسي الراحة الطويل (الشينزلينج) والأرائك ومنها الصوفا المقتبسة من فكرة الكنية الإسطمبولي.

المناضد والمكاتب: ورغم تعدد أشكالها إلا أنها لم تنش عن القاعدة الأساسية التي سارت عليها بقية قطع الأثاث آنذاك، فخطوطها الخارجية منحنية وزواياها ملفوفة وتزين بالماركيتري والسبائك البرونزية المذهبة والحشوات المصنوعة من الصيني الفاخر والمعروف بالسيفر.



التنجيد والفرش: لأول مرة في تاريخ الأثاث اختراع أسلاك التنجيد اللولبية المعروفة (بالست) وهذا يساعد على توفير الراحة للجالس واستخدمت المنسوجات القطنية والساتان والتافتا والأقمشة المطبوعة.



الخزائن والدواليب: كانت خزانة الأدراج من أهم الخزائن التي شاع استعمالها في ذلك العصر، كما استعمل الكنصول ودولاب الزاوية.

الوحدات الجمالية والزخرفية: استخدم المصممون قشر الأخشاب الثمينة، والتطعيم الماركيتري وكذلك التطعيم بسبائك من البرونز المذهب.

وكان الأثاث يدهن بطبقة من اللاكية الصيني والياباني، ومن بين الوحدات التي تزين الأثاث باقات الزهور وأوراق النباتات وفروعها وأغصان الأشجار والأشخاص. ومن أهم الأخشاب المستخدمة الورد والجو وقد كان الماهوجني من الخشب السائد في صنع الأثاث وقتئذ.



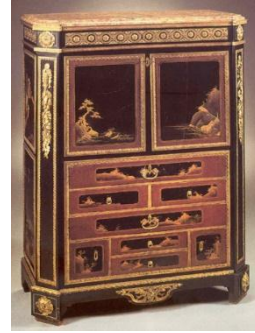
لويس السادس عشر XVI

كان لويس السادس عشر والملكة ماري أنطوانيت على جانب كبير من الذوق الفني وكانوا من رعاة الفن والفنانين ولقد بذل هؤلاء الفنانون جهداً كبيراً لأحياء طراز لويس السادس عشر، فعادت الخطوط المستقيمة للظهور و تبعاً لهذا ظهرت الأعمدة الرومانية في قطع الأثاث. أصبح للكراسي اشكال جديدة (المربع، البيضاوي ، الالة موسيقية)

المقاعد: في الوقت الذي كانت أرجل الكراسي في عصر لويس الخامس عشر منحنية، نجدها مستقيمة دون استثناء في طراز لويس السادس عشر ولكن بعدة أشكال: منها الرجل المربعة القطاع، و المخروطة. و كانت غالباً ما تصنع من الخشب الزان، وتدهن باللون الرمادي المشعر بالابيض.



الخزائن والدواليب: كان الكمود من أهم قطع الأثاث التي شاعت في عصر لويس السادس عشر، ودائماً ما تصنع من الخشب الماهوجني.



الوحدات الجمالية والزخرفية: استمر في هذا العصر استخدام العناصر الزخرفية المستخدمة في العصور السابقة، كالسباتك الزخرفية والماركتري واللاكيهات، وكانت الألوان المفضلة وقتئذ هي الأبيض والأزرق والأخضر والرمادي.



أما الوحدات الزخرفية فقد اقتبس بعضها من الحياة الريفية كالنباتات وسنابل القمح والزهور والفواكه والحيوانات وكذلك الآلات الزراعية كالفأس والجاروف وغيرها.

وبالنسبة للأخشاب المستعملة فقد كان الماهوجني هو السائد في ذلك الطراز، واستخدم فيها أشغال التطعيم والماركتري، وأخشاب الأبنوس والورد والجميز والجوز، واستعمل كذلك العاج.

صور توضح استخدام دهانات اللاكيه لطلاء قطع الأثاث المختلفة



الطراز الامبراطوري (نسبة الى الامبراطور نابليون بونابرت)

ظهر في فرنسا في عهد نابليون مع بداية القرن التاسع عشر، وهو طراز دخيل غير



عرش الملك توت عنخ امون
(الدولة المصرية القديمة)



عرش الامبراطور نابليون
بونابرت
(الطراز الامبراطوري)

فرنسي المظهر، وإنما هو محاولة لترجمة الفنون الكلاسيكية و الأشورية و المصرية القديمة ترجمة فرنسية.

و قد سبقته مرحلة إنتقالية بعد قيام الثورة الفرنسية عام ١٧٨٩ م لم تترك اي أثر يذكر على الفنون لكثرة الإضطرابات في هذه الفترة التي سميت بعهد الديكتاتور سوى

إضافة الحراب و أكاليل النصر والأيدي المتشابكة على زخارف الطراز السابق.

فقد ثار الثوار على صناع الأثاث، وكانت فترة إنتقاله برزت بها بعض الزخارف الرومانيه والإغريقيه والزخارف التي كانت ترمز للثورة.

و تميز الطراز الامبراطوري بظهور الأعمدة و التماثيل و الزخارف المنقولة من الحضارات القديمة في قطع الأثاث و الإحتفاظ بالتماثيل و استمرار الاسلوب الكلاسيكي الذي يتميز بالقوة والمتانة والجمال والراحة وكثرة التشكيلات الزخرفية والإحناءات.



في عام ١٨٠٤م أصبح نابليون الحاكم الوحيد بعد أن كان أحد الأشخاص المسؤولين عن السلطه بعد الثورة على الملك لويس السادس عشر، وفي هذه الفترة أصبح الأثاث يعكس الإمبراطوريه وعظمتها ورغم أن نابليون تم نفيه في عام ١٨١٥م إلا أن صناع الأثاث

ظلوا يصممون هذا الطراز فترة من الزمن حتى ظهور الثورة الصناعية في العام ١٨٣٠م. وقد أحدث الطراز الإمبراطوري تأثيراً في كل العالم إذ أن نابليون قد غزا مصر وإيطاليا واليونان وجمع أشهر الفنانين في الزخرفة ومن هنا تأثرت المفروشات في عصره بمصر وإيطاليا واليونان.

ومن مميزات الطراز الامبراطوري:

- تميز أثاث هذه الفترة بتقل الحجم.
- استخدام الخشب الطبيعي والمطلي والمعادن لزخرفة الأثاث مع تبسيط الأسطح.
- الإحتفاظ بالتماثيل واستمرار الاسلوب الكلاسيكي بصورة كبيرة.



- كثرة استخدام التماثيل الرومانية و الأسود والطيور المجنحة ورأس ابو الهول.
- كانت الارجل على شكل حوافر الحيوانات.
- تأثر بالطراز الإغريقي وأخذ منه السرير بشكل القارب Boat bed .

- كانت الزخارف متأثرة بالعصر الفرعوني والإغريقي والروماني.
- في بعض المفروشات كان يحفر حرف الN الرامز لنابليون مع النسر الذي يمثل شعار فرنسا في ذلك الوقت.
- الكراسي : كانت ذات مساند خشبية خلفية ومقاعد منجده، وفي بعضها كانت قوائم المخدع عبارة عن تماثيل رومانية أو أسود مجنحه أو جسم أسد مجنح مع رأس لتمثال آدمي أو طيور.



الأسرة : تصميمات الأسرة والارائك كانت مأخوذه من الطراز الإغريقي.

بالرغم من أن تاريخ تصميمات هذه الطرز من الأثاث يعود الى القرون الماضية، إلا انه



حتى الآن مازالت تستخدم

عناصرها في تنفيذ قطع

الأثاث المختلفة في حياتنا

المعاصرة، في محاولة من

المصممين لدمج الماضي بالحاضر من خلال استمرار صور هذه التصميمات حتى يومنا

هذا.

المراجع

1. Aronson, Joseph. 1956, The encyclopedia of furniture, 3rd ed., Crown Publishers.
2. Foley, Edwin. The Book of Decorative Furniture, Vol. 1, London: T.C. and E.C. Jack, 1910.
3. Almuhands.org, 16 Dec. 2006, " طراز الأثاث "
www.almuhands.org/forum/archive/index.php/t-65795.
4. 30 July 2015, موقع بكرة "أصالة طراز الروستيك في الديكورات المنزلية"
www.bokra.net/Article-1306841.
5. 7 Jan. 2007, ستار تايمز "الأثاث الفرنسي"
www.startimes.com/?t=3213113.
6. Consultancy, ALGEDRA Interior Design. " الطراز الفرنسي في الديكور الداخلي." Algedra Interior Design, 6 Nov. 2014,
algedra.ae/ar/blog/french-style-in-the-interior-a-classic-of-style.
7. "روكوكو." Wikipedia, Wikimedia Foundation, 7 Apr. 2018.
8. http://www.interiordezine.com/wp-content/uploads/2013/09/Part-5-Syles-Periods-and-Design-History.pdf