

الإدارة الإسلامية في مدارس التعليم العام بدولة الكويت "دراسة تحليلية"

إعداد

د. مشاري ظاهر الحسيني

استاذ مشارك قسم الأصول والإدارة التربوية

كلية التربية الاساسية بالهيئة العامة للتعليم التطبيقي والتدريب دولة الكويت

مجلة الدراسات التربوية والانسانية . كلية التربية . جامعة دمنهور
المجلد الثاني عشر - العدد الرابع - الجزء الثالث - لسنة 2020

الإدارة الإسلامية في مدارس التعليم العام بدولة الكويت "دراسة تحليلية"

د .مشاري ظاهر الحسيني

مقدمة البحث

لعل من أبرز العوامل المساهمة في تطور وتقدم الأمم المختلفة إتباع أسس علمية للإدارة بهدف تحقيق الأهداف والغايات الرئيسية بأقل قدر ممكن من الجهد والموارد وبأكفأ الطرق وأكثرها فاعلية بدءاً بالتخطيط مروراً بالتطبيق والتنفيذ والتنسيق والتنظيم وصولاً إلى التقييم لمدى تحقق الأهداف. ولهذا؛ فقد كان هناك تركيز خلال العقود الأخيرة على دراسة مبادئ الإدارة العلمية وتفعيلها في كافة المنظمات والمجالات.

ويعد مجال التربية والتعليم من بين أهم المجالات التي تستفيد من تطبيقات الإدارة العلمية في سعي حثيث لتحسين قدرة المنظمات على تحقيق أهدافها. ويعد هذا المجال من أهم الوظائف المعاصرة للمجتمعات في الوقت الحالي وهو المعني بإعداد الكفاءات والموارد البشرية اللازمة للمجتمع في كافة قطاعاته. ولذلك اكتسبت الإدارة التعليمية أهمية خاصة لدورها الحاسم في مساعدة النظام التعليمي على تحقيق أهدافه التي تمس كافة قطاعات المجتمع. ولا يمكن فصل الإدارة التعليمية بشكل كامل عن سياقها الاجتماعي والثقافي المحيط؛ فالإدارة هي بمثابة مجموعة من الممارسات البشرية التي تلعب فيها العوامل الثقافية والاجتماعية دوراً حيوياً وحاسماً. وبالنظر إلى الإدارة التعليمية في مجتمعاتنا الإسلامية فهي محاطة بسياق إسلامي ممثلاً في الإسلام كدين سماوي وكتقافة سائدة .

وفي جوهره جاء الإسلام كمنهج متكامل وشامل لإصلاح النفس البشرية والأخذ بيد الإنسان نحو تحقيق الغاية الرئيسية التي ذكرها الله تعالى في كتابه وهي عبادة الله وإعمار الكون. يقول الله تعالى في محكم كتابه المُطهر " وَمَا خَلَقْتُ الْجِنَّ وَالْإِنْسَ إِلَّا لِيَعْبُدُونِ " [الذاريات: الآية .56] ولذلك يمكننا أن نقول أن الإسلام قد تضمن إدارة المجتمع والفرد والجماعات لتحقيق الأهداف والغايات الكبرى من خلق الإنسان .

فالإدارة في الإسلام ليست مفهوم جديد بل هي في صلب الإسلام وهي تتجسد في العديد من المظاهر من أبرزها معالجة شئون الدنيا لدى المسلمين من خلال القرآن والسنة المطهرة، ووضع قواعد تحكم علاقة المسلم بنفسه وبأخيه المسلم وغير المسلم وتحدد واجباته ومسئوليته (عبد الوالي السلمي، 2014، ص36). كما تتجسد من خلال العديد من الركائز لفن الإدارة ومن أهمها الشورى باعتبارها أصلاً من أصول علاقات العمل على سبيل المثال (منى الموجي، 2013، ص20) ومن منظور تاريخي، عرفت الدولة الإسلامية كذلك صور التنظيم الإداري عندما كانت أوروبا تعيش في فوضى العصور الوسطى وذلك استناداً إلى أحكام ومبادئ الشريعة الإسلامية (جعيد محمد، 2015، ص51)

وعلى الرغم من انتشار وتنوع البحوث في مجال الإدارة العلمية وظهور العديد من المداخل والنظريات التي ثبت فاعلية الكثير منها إلا أن الإدارة الإسلامية تتميز بخواص فريدة تجعل لها مضامين ذات أهمية كبيرة للمؤسسات التعليمية وبخاصة المؤسسات التعليمية العربية. فلقد تميزت الإدارة الإسلامية بالثبات والشمول والوضوح والموضوعية والتكامل وتلبية حاجات الفرد والمجتمع المسلم مثل المساواة وفكرة أن صلة البشر تقوم على الأخوة الإسلامية وأن العمل في الإسلام هو مصدر قيمة السلوك الإنساني. باختصار تتميز الإدارة الإسلامية بأنها تقوم على مجموعة من الأسس والعمليات المستمدة من المبادئ والتعليمات والتشريعات التي جاءت بها الشريعة الإسلامية (أحمد سعد الدين، 2013، ص 19-18) ويتضح الفرق بين مفهوم الإدارة الإسلامية والمفهوم الوضعي للإدارة العلمية بأن الإدارة الإسلامية تربط الإدارة بالغاية التي يعيش لها المسلم وهي عبادة الله تعالى وعمارة الكون في ضوء هذه العباد (نعمة حياوي، وصليحة عشي، 2015، ص6).

فالإدارة في المفهوم الإسلامي، هي القدرة على استخدام كل الإمكانيات البشرية، والمادية لغرض إنجاز وتحقيق تلك الأهداف المرسومة، ومتبلورة منذ أن نزل القرآن الكريم على سيدنا محمد -عليه الصلاة والسلام- وأمره بالتبليغ إلى الناس كافة، وبهذا نجد قوله تعالى بين هذه الرسالة فقال تعالى: "يَا أَيُّهَا الرَّسُولُ بَلِّغْ مَا أُنزِلَ إِلَيْكَ مِنْ رَبِّكَ وَإِنْ لَمْ تَفْعَلْ فَمَا بَلَغْتَ رِسَالَتَهُ" (المائدة: 76). ودلالة آيته الكريمة أن هذه الدعوة التي هي في الحقيقة تمثل - إن

جاز التعبير -البذرة الأولى لإرساء الإدارة الإسلامية، وهذا بلا شك يحتاج إلى إمكانيات بشرية، وإن تمثلت أول أمرها في الرسول عليه الصلاة والسلام إلا أنها في المستقبل سيحمل أمر هذه الدعوة الكثير من رجالات العلم والمعرفة، كما أن هذه الدعوة تحتاج إلى الناحية المادية من أجل تحقيق وصول الدعوة إلى كل من يحتاجها (أحمد كشلاف، 2012، ص. 279)

ونظراً للأهمية الكبيرة للإدارة الإسلامية، فقد برهنت العديد من الدراسات العلمية التي تم تطبيقها والتي ركزت على التأسيس العلمي لمداخل ومبادئ الإدارة العلمية من منظور إسلامي أن الإدارة الإسلامية تقدم مضامين مفيدة في كل من هذه المجالات .فعلى سبيل المثال، أبرزت العديد من الدراسات أهمية تناول إدارة الموارد البشرية من منظور إسلامي (عثمان القويزي، 2015 ؛ زرزار العياشي، و نور الدين بوالكور، 2014 ؛ فاطمة معوض، 2014 ؛ أحمد كشلاف، 2012؛ سيد الهواري 2010)، والإدارة المحلية (جعيد محمد، 2015)، وإدارة الصراع (الرشايدة وآخرون، 2013) ، وإدارة الأزمات (أيمن صالح، 2013 ؛ عمر العزام، 2012 ؛ الشيخ، 2000)، وإدارة الوقت (الجريسي ، 2000) ، وإدارة الجودة الشاملة (حنان الغامدي، 2013؛ علي أبو بورهم، 2011 ؛ وسلمان، 2010 ؛ ومحمد، 2005

الإدارة قيم ومضامين وممارسات، مبادئ، على الدراسات من العديد ركزت كما (Lasisi & Mohd Ali, 2011؛ Abbasi, Rehman, & Bibi, 2010؛ Ahmad, 2012؛ Forster & Fenwick, 2015؛ Hammoudeh, 2016؛ Fadol, 2013؛ Mahdavi & Hakakan, 2015؛ Afrakhteh, 2015؛ Oreyzi & Massah, 2012).

وللإدارة في الإسلام والإدارة الإسلامية مجموعة من الأسس والمبادئ الرئيسية والتي تنوعت الآراء بشأنها فعلى سبيل المثال يحدد ممدوح الحوشان (2014) أسس ومبادئ الإدارة التربوية في الإسلام والمتعلقة بهوية المنظمة التربوية في المرجعية للشريعة الإسلامية، وانتهاج الممارسة الشورية، وتحقيق العدالة والمساواة، ووجوب السمع والطاعة من المرؤوسين لقادتهم الإداريين التربويين، والتوازن بين حفظ الدين وإقامة الدنيا معاً، والإفادة من تجارب وخبرات وعلوم غير المسلمين .فضلاً عن عدد من المبادئ لقيادة المنظمات التعليمية مثل حسن اختيار القائد (الولاية الصالحة)، والتثبيت والتبين، والموازنة بين الاستخدام اللين والحزم في مواضعهما المشروعة، واجتتاب المكاسب الشخصية المحرمة، وأن تكون قرارات القائد التربوي مرتبطة

بتحقيق مصالح المنظمة. كما حدد العربي اليسير (2013) أهم المبادئ العامة التي تركز عليها الإدارة في الإسلام مثل المبدأ الأخلاقي، ومبدأ المساواة والعدل، والديمقراطية والشورى، وتنوع الاختصاصات والاعتراف بها، والتخطيط والتنظيم، وحسن المعاملة، والكفاية والخبرة (ص 197-198)

ولهذه الأسس والمبادئ العديد من المضامين المفيدة التي نرى أنها ذات أهمية كبيرة في تطبيقها لتطوير المنظمات التربوية في البيئة العربية وتحقيق أهدافها المأمولة. واستناداً إلى ما تقدم فإن البحث الحالي يركز على أسس الإدارة الإسلامية في مدارس التعليم العام بدولة الكويت كمدخل للاستفادة من المبادئ التربوية الإسلامية في تطوير الإدارة المدرسية .

مشكلة البحث :

على الرغم من التطور الكبير في الإدارة العلمية وظهور العديد من النظريات والنماذج والمبادئ الحديثة مثل إدارة الجودة الشاملة ومداخل القيادة التحويلية وغيرها من المداخل إلا أن مجال الإدارة وتطبيقاته المختلفة تعاني من أزمة معاصرة. وليس أدل على ذلك من حدوث الأزمة المالية العالمية التي كانت مرتبطة بالأساس بأنماط الإدارة المتبعة في المؤسسات الغربية والتي كانت تغفل الجوانب الأخلاقية للإدارة وترتكز على المنافع قصيرة الأمد والمباشرة دون النظر للاعتبارات الاجتماعية والأخلاقية التي من المفترض أن تأخذها الإدارة بالحسبان. وتدل هذه الأزمة على الحاجة إلى تطبيق منظورات جديدة في الإدارة تركز على الجوانب الأخلاقية والإنسانية والقيمية في ممارسات الإدارة.

ويزداد الأمر أهمية عندما يتعلق بممارسات الإدارة في المؤسسات التعليمية ومن بينها مدارس التعليم العام فهناك تشكل الجوانب الأخلاقية والإنسانية والاجتماعية مكونات محورية تدخل في صلب العمل التربوي. ونجد أن إدارة المعرفة وتطبيقها في إدارة المدارس يمكن أن تعطي الحل للعديد من المشكلات والأزمات التي تواجهها الإدارة العلمية في وقتنا الحالي .

ومن ناحية أخرى فقد لوحظ أن شيوع الكثير من القيم السلبية الغربية على مجتمعاتنا العربية والإسلامية والمستمدة من القيم الغربية التي جاءت كنتيجة حتمية لتأثيرات العولمة والانفتاح والغزو الثقافي. وقد عملت هذه القيم السلبية في التأثير على كل من المعلمين والطلاب

والعاملين في القطاع التعليمي بشكل عام .ومن الأمثلة على هذه القيم ,المنظور النفعي البحث , والتركيز على الجوانب المادية ,ونشر الأفكار العلمانية ,والتغريب ,وغيرها من القيم الدخيلة على مجتمعاتنا العربية الإسلامية .ومن ثم إننا بحاجة ماسة للعودة إلى أصول ديننا الحنيف وتطبيق قيمنا الإسلامية المستمدة من شرع الله .وربما تساعد تطبيق أسس الإدارة الإسلامية في مدارس التعليم العام على إيجاد سبل لمواجهة الغزو الثقافي المرتبط بتأثيرات العولمة .

وبحكم اقتراب الباحث الحالي " كاستاذ جامعي " من واقع مدارس التعليم العام فقد لاحظ أن هناك حاجة للكشف عما إذا كانت أسس الإدارة الإسلامية مطبقة في مدارس التعليم العام بدولة الكويت أم لا؟ وذلك في ضوء ملاحظاته الأولية بشأن وجود بعض الممارسات الإدارية التي لا تتفق مع أسس ومبادئ الشريعة الإسلامية والإدارة الإسلامية .كما تسود معتقدات لدى بعض المديرين بشأن طبيعة الإدارة المدرسية وأدوارهم باعتبارها سلطة حصرية في يد المدير بحيث أن يكون هو الأمر النهائي في المدرسة وهو الذي يكون المرجع في اتخاذ كل القرارات، وأنه ليس بحاجة إلى التشاور مع المعلمين وباقي طاقم العمل بالمدرسة عند اتخاذ القرار وغيرها من المعتقدات المرتبطة بالفكر البيروقراطي الجامد للإدارة المدرسية .

ومن خلال ما تم عرضه في المقدمة فإننا نجد أن مثل هذه المعتقدات والممارسات تتعارض بشكل جوهري مع مبادئ الإدارة الإسلامية التي سبق أن تم عرضها .ولذلك فإن هناك حاجة لدراسة أسس الإدارة الإسلامية في مدارس التعليم العام .ويعبر عن مشكلة البحث الحالي بالعبارة التالية" دراسة أسس الإدارة الإسلامية كما هي مطبقة في مدارس التعليم العام في دولة الكويت من وجهة نظر المعلمين والموظفين ."

3-1 تساؤلات البحث :

بما يرتبط بمشكلة البحث، فإننا نطرح التساؤلات التالية كموجهة لهذا البحث:

- ما أسس الإدارة المدرسية التي يجب تطبيقها في مدارس التعليم العام وفقاً للمنظور الإسلامي؟
- ما آراء معلمي وموظفي مدارس التعليم العام بدولة الكويت بشأن ممارسة أسس الإدارة الإسلامية في مدارسهم كدرجة إجمالية وكأبعاد فرعية (الشورى، والسمع والطاعة، والتعاون على البر والتقوى، وحل الصراع والإقناع بالحسنى، والتأمل في دروس الماضي والإفادة

من تجارب غير المسلمين، وتفويض السلطة، والأسوة الحسنة، واقتزان القول بالفعل،
والمعاملة الحسنة والعلاقات الإنسانية، وتشجيع الرقابة الذاتية، والجودة والإتقان) ؟
■ هل تختلف آراء المشاركين في البحث بشأن أسس الإدارة الإسلامية في مدارس التعليم العام
باختلاف متغيراتهم الشخصية (الجنس والوظيفة والمؤهل العلمي والمرحلة التعليمية)؟
أهداف البحث :

يهدف هذا البحث إلى تحديد أسس الإدارة الإسلامية التي يجب أن يطبقها مديرو
مدارس التعليم العام بدولة الكويت، وتحديد مدى التطبيق الفعلي لتلك الأسس في مدارس التعليم
العام من وجهة نظر المعلمين والموظفين العاملين بتلك المدارس، وتحديد ما إذا كانت هناك
فروق ذات دلالة إحصائية في آراء المعلمين والموظفين المشاركين بشأن مدى تطبيق مديري
مدارسهم لأسس الإدارة الإسلامية باختلاف متغيراتهم الشخصية (الجنس - الوظيفة - المؤهل
العلمي - المرحلة التعليمية)
أهمية البحث :

يكتسب هذا البحث أهمية بالغة في ضوء الأهمية الكبيرة للموضوع الذي يتناوله. ويمكن
عرض أهمية هذا البحث على مستويات عدة. لعل أول هذه المستويات هو المستوى الدعوي .
فهذا البحث بالأساس يمكن أن يساهم مساهمة كبيرة في مجال استخدام الأساليب العلمية في
الدعوة الإسلامية وذلك من خلال التحليل العلمي لأسس الإدارة الإسلامية وتطبيقاتها في الإدارة
المدرسية كمدخل للدعوة الإسلامية، وإبراز عالمية الدين الإسلامي وأنه لا ينفصل عن العلم
الحديث بل يعد مؤثراً تأثيراً كبيراً على الممارسات العلمية التي يجب إتباعها .
ومن الناحية العلمية يساهم البحث الحالي في تقوية وإثراء أدبيات الإدارة المدرسية وذلك من
خلال المساهمة في بلورة معالم نموذج إسلامي للإدارة المدرسية نرى فيه أنه يقدم مساهمة
حقيقية وجوهرية لتطوير المجال وذلك بالنظر إلى المبادئ المتفردة التي تستند إليها الإدارة
الإسلامية والتي تضيء وتضيف إضافة خاصة لأدبيات الإدارة العلمية بشكل عام فالإدارة في
الإسلام تركز بالأساس على الغايات الكبرى لخلق الإنسان وهي إعمار الكون وعبادة الله ومن
ثم فإن الإدارة الإسلامية تعد أكثر شمولية من المداخل الإدارية الأخرى . كما يقدم هذا البحث

أداة علمية مقننة في صورة استبيان لتقنين وتوصيف ممارسات الإدارة الإسلامية بشكل عملي قابل للقياس يمكن الاستفادة به وتوظيفه في الدراسات العلمية المختلفة. ومن الناحية التطبيقية، فإن البحث الحالي يقيم الممارسات الإدارية المتبعة في مدارس التعليم العام بدولة الكويت بهدف تطويرها والاستفادة من أسس الإدارة الإسلامية في ذلك بما يعود بالنفع على إدارات المدارس، وموظفيها، ومعلميها، ويثمر عن فوائد في نهاية المطاف لكل من الطلاب والآباء والعملية التعليمية برمتها .

حدود البحث :

يلتزم البحث بمجموعة الحدود التالية:

- إجراء البحث على عينة من معلمي وموظفي مدارس التعليم العام بدولة الكويت.
- دراسة بعض أسس الإدارة الإسلامية وتطبيقاتها في الإدارة المدرسية وهي: (الشورى، والسمع والطاعة، والتعاون على البر والتقوى، وحل الصراع والإقناع بالحسنى، والتأمل في دروس الماضي والإفادة من تجارب غير المسلمين، وتفويض السلطة، والأسوة الحسنة، واقتزان القول بالفعل، والمعاملة الحسنة والعلاقات الإنسانية، وتشجيع الرقابة الذاتية، والجودة والإتقان)
- الاقتصار على تطبيق أسس الإدارة الإسلامية في إدارة مدارس التعليم العام .
- الاقتصار على استطلاع وجهات نظر المعلمين والموظفين المشاركين في البحث.
- دراسة أثر بعض المتغيرات الشخصية على آراء المشاركين في البحث وهي (الجنس - الوظيفة - المؤهل العلمي - المرحلة التعليمية)

مصطلحات البحث :

أسس: Foundations

تُعرف الأسس على أنها "مجموعة الضوابط والقواعد التي حددها القرآن الكريم والسنة النبوية المطهرة لضبط وتوجيه وتنسيق العمل الإداري، والواجب الالتزام بها من قبل القيادي أو الإداري كي يؤدي التنظيم الإداري دوره بكفاءة وفاعلية" (سعد، 2011، ص. 563) وتُعرف الأسس في البحث الحالي على أنها المبادئ العامة التي يتعين على مديري مدارس التعليم العام بدولة الكويت إتباعها في إدارة المدارس والمستمدة بالأساس من مبادئ وأحكام الشريعة

الإسلامية وهي بالتحديد: الشورى، والسمع والطاعة، والتعاون على البر والتقوى، وحل الصراع والإقناع بالحسنى، والتأمل في دروس الماضي والإفادة من تجارب غير المسلمين، وتفويض السلطة، والأسوة الحسنة، واقتران القول بالفعل، والمعاملة الحسنة والعلاقات الإنسانية، وتشجيع الرقابة الذاتية، والجودة والإتقان. وتتجسد هذه الأسس إجرائياً في البحث الحالي من خلال أداة الاستبانة المعدة لاستطلاع آراء المعلمين والموظفين بشأن ممارسة هذه الأسس.

الإدارة الإسلامية: Islamic management

تُعرف الإدارة الإسلامية على أنها "الإدارة التي يتحلى أفرادها بالسلوك الإسلامي عند أدائهم لأعمالهم، ويقومون بواجباتهم الوظيفية بجميع مستوياتها وفقاً للشريعة الإسلامية" (نعمة حياوي، وصليحة عشي، 2015، ص6). ونعرفها إجرائياً على أنها إجمالي الممارسات التي يتبعها مديرو مدارس التعليم العام بدولة الكويت استناداً على أسس وأحكام الشريعة الإسلامية. وتقاس إجرائياً بالاستبانة المعد لاستطلاع آراء المعلمين والموظفين بشأن ممارسة مديري المدارس التي يعملون بها لهذه الأسس.

مدارس التعليم العام Public education schools :

يُقصد بها في البحث الحالي بأنها مدارس التعليم قبل الجامعي في دولة الكويت بالمرحل الابتدائية، والمتوسطة، والثانوية.

الدراسات السابقة

في مسعى للاستفادة من الجهود التي قام بها الباحثون المسلمون العرب الذين تطرقوا إلى النظرية الإسلامية في الإدارة وتطبيق أسس النموذج الإسلامي للإدارة في إدارة مدارس التعليم العام؛ وكذلك سعياً وراء الاستفادة من جهود المسلمين في دول عديدة كماليزيا وإندونيسيا وتركيا وباكستان وإيران والذين تطرقوا إلى أسس الإدارة الإسلامية وتطبيقاتها في إدارة المؤسسات التعليمية يستعرض الباحث عدداً من الدراسات التي تناولت الموضوع بهدف استخلاص أهم مضامينها التي يمكن الاستفادة بها في البحث الحالي.

ولقد تباينت الدراسات والبحوث بشكل كبير من حيث الأهداف التي سعت إلى تحقيقها. فقد تنوعت الدراسات ما بين دراسات وبحوث ركزت على تحديد الأسس العامة للإدارة في الإسلام

كما هو الحال في دراسات كل من - بوشناق الصادق وبوزياني جيلالي، 2017 ؛ عبد المعطي عساف، 2017 ؛ عبد الله القحطاني، 2016 ؛ كاظم الغول، 2016 ؛ رقية كرتات، 2016 ؛ نعمة حياوي وصليحة عشي، 2015 ؛ عبد الوالي السلمي، 2014 ؛ ناصر عامر، 2012 ؛ احمد كشلاف، 2012 ؛ عمر العزام، 2012 ؛ هاني سعد، 2011 ؛ عثمان الهواري، 2010 ؛ عبد المنعم اسماعيل، 2010. بينما ركزت دراسات أخرى بشكل محدد على أسس الإدارة الإسلامية في مجال التربية وأسس إدارة المؤسسات التعليمية المختلفة من منظور إسلامي كما هو الحال في دراسات كل من (هاني المقادي، 2017 ؛ ممدوح الحوشان، 2014 ؛ العربي اليسير، 2013 ؛ محمد عبد الهادي، 2010 ؛ كمال محمد، 2007 ؛ أشرف محمد، 2005 ؛ Tabrizi, 2018; Alkrdem & Alqahtani, 2016)

وتعمقت بعض الدراسات بشكل أكبر في تقديم نموذج أو تصور مقترح لتطبيق الإدارة الإسلامية في التعليم ومؤسساته كما هو الحال في دراسات كمال محمد (2007) ؛ وأشرف محمد (2005) ؛ و"تبريزي (Tabrizi, 2018) ؛ و"الكردم والقحطاني & Alkrdem (2005) " (Alqahtani, 2016)؛ و"روزلان وآخرين (Rozlan et al., 2016) ؛ و"موهد علي وآخرين (Mohd Ali et al., 2011)؛ و"عباسي وآخرين (Abbasi et al., 2010) "

وركزت بعض الدراسات بشكل ميداني على التحقق من واقع ممارسة أسس الإدارة في الإسلام أو أسس الإدارة الإسلامية وأخلاقيتها على أرض الواقع ومدى تأثيرها على المؤسسات التي فيها يتم التطبيق. وقد كانت بعض الدراسات مطبقة في مؤسسات غير تعليمية كما هو الحال في دراسات كل من) القرشي السماني، 2017 ؛ صالح الملحم، 2017 ؛ عبد القادر صالح، (2016) بينما تم تطبيق دراسات ميدانية في بعض المؤسسات التربوية للكشف عن درجة ممارسة مديري هذه المؤسسات والمدارس لمبادئ الإدارة الإسلامية كما هو الحال في دراسات كل من (علي الشايح، 2016 ؛ نايل الرشايدة ومحمد القضاة، 2013 ؛ أحمد سعد الدين، 2013 ؛ هاني سعد، 2011 ؛ عبد الباقي سليمان، 2010 ؛ أسامة أحمد، 2006 ؛-Ali poor et al., 2015; Mohd Ali et al., 2011).

وكهدف فرعي في بعض الدراسات الميدانية ركزت بعض الدراسات على تحديد ما إذا كانت هناك فروق دالة في إدراك واقع تطبيق الإدارة الإسلامية في المؤسسات المختلفة وفقاً للمتغيرات الشخصية للمشاركين كالجنس والمؤهل التعليمي وعدد سنوات الخبرة وما إلى ذلك كما هو الحال في دراسات كل من (لينا الخليوي ونورة السليمان، 2017؛ عبد القادر صالح، 2016؛ علي الشايع، 2016؛ نايل الرشايذة ومحمد القضاة، 2013؛ أحمد سعد الدين، 2013؛ هاني سعد، 2011؛ أسامة أحمد، 2006.)

التعقيب من حيث المناهج البحثية للدراسات السابقة :

ومن حيث المناهج البحثية فقد تم استخدام تشكيلة متنوعة من المناهج البحثية بما يتناسب مع الأهداف المنشودة. فقد ركزت بعض الدراسات على التأسيس للإدارة الإسلامية استناداً إلى القرآن الكريم والسنة النبوية المطهرة ولذلك تم إتباع مناهج بحثية تقوم على المنهج الأصولي أو التأسيلي كما هو الحال في دراسات كل من (ناصر عامر، 2012؛ عثمان الهواري، 2010؛ أشرف محمد، 2005؛ فراس الغوادرة، 2003.)

كما لجأت دراسات أخرى إلى مناهج أخرى قائمة على الاستقراء والاستنباط لتدبر الآيات القرآنية الكريمة والأحاديث النبوية الشريفة لاستخلاص أهم مبادئ وأسس وأخلاقيات الإدارة الإسلامية منها كما هو الحال في عدة دراسات كدراسات كل من (هاني المقدادي، 2017؛ عبد الله القحطاني، 2016؛ عبد الوالي السلمي، 2014؛ فراس الغوادرة، 2003.)

وتناولت دراسات أخرى إلى منهجية بحثية مقارنة تركز بالأساس على دعائم تحليل أسس ومبادئ وأخلاقيات الإدارة الإسلامية مقارنةً بالنظم الوضعية والغربية للإدارة كما هو الحال في دراسات كل من - عبد المعطي عساف، 2017؛ رقية كرتات، 2016؛ عثمان الهواري، 2010؛ عبد المنعم اسماعيل، 2010؛ (Tabrizi, 2018) وتم توظيف منهج البحث التاريخي في عدد قليل من الدراسات كدراسات كل من (القرشي السماني، 2017؛ رقية كرتات، 2016؛ عثمان الهواري، 2010) وتم استخدام منهج تحليل النظم في دراسة كمال محمد. (2007.)

ولجأت بعض الدراسات الأخرى إلى مناهج بحثية ميدانية تعتمد بشكل رئيسي على منهج البحث الوصفي القائم على المسح خاصةً بالمسح بالاستبانة كما هو الحال في دراسة لنا الخليوي ونورة السليمان(2017) ؛ ودراسة كاظم الغول(2016) ؛ ودراسة علي الشايح (2016)؛ ودراسة" على بور وآخرين(Ali-poor et al., 2015) "؛ ودراسة" موهدي علي وآخرين .(Mohd Ali et al., 2011) "واعتمدت دراسات أخرى على مناهج البحث الكيفية/النوعية لجمع بيانات متعمقة عن واقع تطبيق الإدارة الإسلامية وأسسها كما هو الحال في دراسات كل من دراسة" تبريزي(Tabrizi, 2018) "؛ ودراسة" سليمان وآخرون " (Sulaiman et al., 2014)؛ ودراسة" موهدي علي .(Mohd Ali, 2012) "

ج -و من حيث العينات للدراسات السابقة :

ومن حيث العينات التي تم تطبيق الدراسات السابقة عليها، فإننا نجد أن الكثير من الدراسات والبحوث التي تم عرضها هي دراسات ذات طبيعة نظرية لم يتم تطبيقها على عينات ميدانية كما هو الحال في العديد من الدراسات (وشناقة الصادق وبوزيانى جيلالي، 2017 ؛ عبد المعطي عساف، 2017 ؛ هاني المقدادي، 2017 ؛ صالح الملحم، 2017 ؛ عبد الله القحطاني، 2016؛ كاظم الغول، 2016 ؛ رقية كرتات، 2016 ؛ نعمة حياوي وصليحة عشي، 2015 ؛ عبد الوالي السلمي، 2014 ؛ ممدوح الحوشان، 2014 ؛ أيمن صالح، 2013 ؛ العربي اليسير، 2013؛ ناصر عامر، 2012 ؛ احمد كشلاف، 2012 ؛ عمر العزام، 2012 ؛ علي أبو برهم، 2011؛ عثمان الهواري، 2010 ؛ محمد عبد الهادي، 2010 ؛ عبد المنعم اسماعيل، 2010 ؛ كمال محمد، 2007 ؛ أشرف محمد، 2005 ؛ فراس الغوادرة، 2003 ؛ سوسن الشيخ، 2000 ؛ (Mohd Ali, 2012; Abbasi et al., 2010).

بينما كان هناك قسم من الدراسات الميدانية التي تم تطبيقها على عينات متباينة كما هو الحال في دراسات كل من - لنا الخليوي ونورة السليمان، 2017 ؛ القرشي السمانى، 2017؛ عبد القادر صالح، 2016 ؛ علي الشايح، 2016 ؛ نايل الرشيدة ومحمد القضاة، 2013؛ أحمد سعد الدين، 2013 ؛ هاني سعد، 2011 ؛ عبد الباقي سليمان، 2010 ؛ أسامة

أحمد، 2006؛ ؛ Ali-poor et al., 2015; Rozlan et al., 2016; Tabrizi, 2018; Sulaiman, et al., 2014; Hairuddin, 2012; Mohd Ali et al., 2011).

وبخصوص الدراسات التي تم تطبيقها على عينات ميدانية فقد أجريت بعض الدراسات على عينات من المعلمين للكشف عن وجهة نظرهم بشأن مدى ممارسة أسس وأخلاقيات ومبادئ الإدارة الإسلامية لدى مديريهم في مدارسهم من وجهة نظرهم الشخصية كما هو الحال في دراسات كل من - لينا الخليوي ونورة السليمان، 2017؛ علي الشايح، 2016؛ عبد الباقي سليمان، 2010؛ أسامة أحمد، 2006؛ ؛ Hairuddin, 2006; Alkrdem & Alqahtani, 2016; (2012) بينما تم تطبيق عبد القادر صالح (2016) على عينة من الطلاب. وتم تطبيق عدة دراسات على مديري المدارس كما هو الحال في دراسات كل من) نايل الرشيدة ومحمد القضاة، 2013؛ أحمد سعد الدين، 2013؛ هاني سعد، (2011) وأخيراً جمعت بعض الدراسات ما بين عينات من المعلمين والموظفين كما هو الحال في دراسات كل من (Tabrizi, 2018; Rozlan et al., 2016; Ali-poor et al., 2015).

وأوضحت الدراسات والبحوث التي تم عرضها وعلى حد علم الباحث الحالي فإنه لم يسبق أن تم إجراء أي دراسة في دولة الكويت وهي موضع الاهتمام في البحث الحالي سواءً دراسة تستكشف الأسس العامة للإدارة في الإسلام أو أسس الإدارة الإسلامية لمدارس التعليم العام على وجه الخصوص سواءً كانت دراسات نظرية لباحثين أو مؤلفين كويتيين أو دراسات ميدانية مطبقة على عينات من طلاب أو معلمين أو مديريين كويتيين. وتبرهن هذه الملاحظة على الأهمية الكبيرة للدراسة الحالية بالنظر إلى كونها الدراسة الوحيدة حتى الآن التي يتم تطبيقها على تناول أسس الإدارة الإسلامية في مدارس التعليم العام بدولة الكويت .

اما من حيث أدوات جمع البيانات للدراسات السابقة :

ومن حيث أدوات جمع البيانات التي تم استخدامها في الدراسات والبحوث السابقة. فكما سبق التوضيح فإن الاتجاه العام السائد في معظم الدراسات التي تم عرضها أنها دراسات نظرية تحليلية استقرائية أو استنباطية أو تأصيلية لأسس الإدارة في الإسلام أو أسس الإدارة الإسلامية للمدارس. لكن كانت هناك بعض الدراسات التي تضمنت شق ميداني اشتمل على جمع بيانات

من المشاركين وكانت أكثر الأدوات استخداماً هي أداة الاستبانة ونجد ذلك في العديد من الدراسات كالدراسات التي أجراها كل من - دراسة أحمد سعد الدين، 2013؛ لينا الخليوي ونورة السليمان، 2017؛ عبد القادر صالح، 2016؛ علي الشايح، 2016؛ نايل الرشيدة ومحمد القضاة، 2013؛ هاني سعد، 2011؛ عبد الباقي سليمان، 2010؛ أسامة أحمد، (2006 من الدراسات العربية، ودراسات كل من (Alkrdem & Alqahtani, 2016; Ali-poor et al., 2011; Mohd Ali et al., 2015) من الدراسات الأجنبية. وكان الهدف المنشود من وراء استخدام الاستبانة ات في تلك الدراسات الحصول على معلومات مقننة وكمية من عدد كبير نسبياً من المشاركين سواء كانوا معلمين أو موظفين أو مديرين بشأن واقع أو درجة أو مستوى تطبيق أسس ومبادئ الإدارة الإسلامية في مؤسساتهم أو درجة الاعتقاد بها .

وتضمن قسم آخر من الدراسات السابقة - وإن كان عدد ما يمثله من دراسات محدود مقارنةً بإجمالي 41 دراسة تم مراجعتها - المقابلات الشخصية مع المشاركين في الدراسات كما هو الحال في دراسة صالح الملحم (2017)، ودراسة تبريزي (Tabrizi, 2018)، ودراسة سليمان وآخرون (Sulaiman et al., 2014)، ودراسة هيودين (Hairuddin, 2012)، ودراسة "موهد علي (Mohd Ali, 2012) "ولتحقيق نفس الهدف المنشود من وراء استخدام الاستبانة ات وهو الكشف عن آراء وتصورات المشاركين بشأن تطبيق أسس الإدارة الإسلامية في مؤسساتهم وإن اختلفت درجة عمق المعلومات فبينما ركزت الاستبانة على جمع بيانات مقننة ومحددة فإن المقابلات الشخصية قد ركزت على جمع بيانات متعمقة وثرية ومفصلة .

هـ - و من حيث نتائج الدراسات السابقة :

ومن حيث أهم ما توصلت إليه الدراسات السابقة من نتائج ذات مضامين للدراسة الحالية فإنه يمكن استخلاص أهم ما توصلت إليه الدراسات السابقة من نتائج فيما يلي :

● وجود نظرية واضحة المعالم في الإدارة في الإسلام وكذلك وجود تطبيقات محددة لأسس الإدارة الإسلامية في إدارة المدارس والمؤسسات التعليمية وهو الأمر الذي أوضحتها العديد من الدراسات التي ركزت على مبادئ الإدارة والقيادة في الإسلام بشكل عام كما هو الحال في دراسات القرشي السمان (2017)، وصالح الملحم (2017)، وعبد القادر صالح

(2016)، وعبد الله القحطاني(2016) ، وكاظم الغول(2016) ، وعبد المعطي عساف (2017). وكذلك الدراسات التي ركزت على أسس وتطبيقات الإدارة الإسلامية في المدارس كدراسات كل من هاني المقدادي(2017) ، وعلي الشايع(2016) ، ورقية كرتات (2016).

● بينت نتائج الدراسات السابقة أن من أهم أسس الإدارة في الإسلام وتطبيقاتها التربوية في إدارة المدارس الشورى، والحكم بما أنزل الله، والعدالة، والسمع والطاعة، وحسن اختيار القائد، والمعاملة الحسنة، والعلاقات الإنسانية الجيدة، والأسوة الحسنة، والتعاون على البر والتقوى، وغيرها الكثير من المبادئ.

● من الأهمية بمكان تطبيق أسس الإدارة الإسلامية في المؤسسات المختلفة خاصة المدارس وخاصة بالنظر إلى ما يموج به العصر الحالي من متغيرات مصاحبة للعولمة وهو الأمر الذي اتضح في دراسات عديدة كدراسة أحمد كشلاف (2012) كما بينت نتائج بعض الدراسات التطبيقية أن من شأن تطبيق أسس ومبادئ وأخلاقيات الإدارة الإسلامية تحصيل العديد من النتائج الإيجابية للمنظمات المختلفة كالمساهمة في الحد من الفساد الإداري كما هو الحال في دراسة بوشناق الصادق وبوزياني جيلالي (2017) أو تحسين مستوى الصحة التنظيمية كما هو الحال في دراسة لينا الخليوي ونورة السليمان (2017).

● كان هناك تباين ما بين الدراسات المختلفة بشأن مستوى أو درجة ممارسة أو تطبيق أسس ومبادئ وأخلاقيات الإدارة الإسلامية في المؤسسات المختلفة فبينما كان هذا المستوى مرتفعاً في دراسات عديدة كدراسات لينا الخليوي ونورة السليمان(2017) ، وعلي الشايع(2016) ، وهاني سعد(2011) ، وأسامة أحمد (2006) كان متوسطاً أو متدنياً في دراسات أخرى كما هو الحال في دراسة " هيريودين (Hairuddin, 2012) "

● كان هناك تباين بشأن ما إذا كانت هناك فروق دالة في وجهات نظر المشاركين في الدراسات المختلفة عن مدى أو درجة أو مستوى تطبيق مبادئ أو أسس أو أخلاقيات الإدارة الإسلامية في المؤسسات موضع الدراسة فبينما أشارت دراسات إلى عدم وجود فروق دالة كدراسة علي الشايع(2016) ، فقد أشارت دراسات أخرى إلى وجود مثل هذه الفروق كما

هو الحال في دراسة هاني سعد .(2011) وقد تم التأكيد على متغيرات عدة كالجنس والمستوى التعليمي والمؤهل والتخصص والمرحلة التعليمية... الخ .
و -التعقيب من حيث نقاط الشبه والاختلاف مع الدراسات السابقة:

يلتقي البحث الحالي مع الدراسات السابقة التي تم عرضها في عدد من النقاط أبرزها :
(1)العمل على استخلاص أهم مبادئ وأسس الإدارة الإسلامية التي يمكن تطبيقها في مدارس التعليم العام بالاعتماد على المنهج التأصيلي والاستقراء والاستنباط والتحليل للآيات القرآنية الكريمة والأحاديث النبوية الشريفة بهدف استخلاص أهم أسس ومبادئ ممارسة إدارة المدارس وفقاً لمنظور إسلامي .

(2)تتشابه الدراسة مع العديد من الدراسات الميدانية التي تم تطبيقها كدراسات (القرشي السماني،2017 ؛ عبد القادر صالح،2016 ؛ هاني سعد،2011 ؛ عبد الباقي سليمان، 2010؛ (Ali-poor et al., 2015; Rozlan et al., 2016; Tabrizi, 2018) في العمل على رصد واقع تطبيق أسس ومبادئ الإدارة الإسلامية في مدارس التعليم العام بالاعتماد على آراء المعلمين المنخرطين (3) .تركز الدراسة على الكشف عما إذا كانت هناك فروق في إدراك درجة ممارسة أسس الإدارة الإسلامية من وجهة نظر المشاركين باختلاف المتغيرات الشخصية كالجنس والمؤهل التعليمي والمرحلة التعليمية .
بينما توجد بعض نقاط الخلاف والتي أوضحها فيما يلي :

(1)يختلف البحث الحالي عن عدد من الدراسات في أنها تركز على تطبيق أسس الإدارة الإسلامية في المدارس أو في الميدان التربوي خلافاً للكثير من الدراسات التي تطرقت إلى الأسس العامة للإدارة في الإسلام .

(2)خلافاً للاتجاه الغالب في معظم الدراسات والبحوث السابقة فإن البحث الحالي يتضمن شقاً ميدانياً ولا تكتفي بالتأصيل النظري لأسس الإدارة الإسلامية .

(3)يتم تطبيق الدراسة من وجهة نظر المعلمين في مدارس التعليم العام بدولة الكويت وليس المديرين باعتبار أن إجراء الدراسة على المعلمين يتضمن إصدار حكماً أكثر موضوعية

مقارنةً بالاعتماد على التقارير الذاتية التي سادت في دراسات عدة كدراسات كل من) نايل الرشايذة ومحمد القضاة، 2013؛ أحمد سعد الدين، 2013؛ هاني سعد، (2011). (4) بحد علمي فإن البحث الحالي هو البحث الوحيد الذي تم تطبيقه في دولة الكويت إذ لم توجد أي دراسة من بين الدراسات الإحدى والأربعين التي تم عرضها سبق أن طبقت بدولة الكويت .

التعقيب من حيث أوجه الاستفادة من الدراسات السابقة:

كان لمراجعة البحوث والدراسات السابقة عظيم الأثر في توجيه الباحث في البحث الحالي .ويمكن إجمال أبرز أوجه الاستفادة من تلك الدراسات في ثنايا النقاط التالية:

(1) برهنت الدراسات السابقة على وجود نظرية متكاملة الأركان للإدارة الإسلامية من منظور إسلامي وبينت كذلك الأهمية الكبيرة لتطبيق أسس الإدارة الإسلامية في إدارة مدارس التعليم العام بما يستدعي ضرورة البحث في تطبيق أسس الإدارة الإسلامية بشكل فعلي . وكذلك أبرزت الدراسات بشكل واضح أنه يمكن صياغة معايير واضحة المعالم لنظام الإدارة الإسلامية في المؤسسات التعليمية وهو ما توصلت إليه دراسة " هيودين " (Hairuddin, 2012) بشكل محدد من معايير لنظام الإدارة الإسلامية (MS, 1900:2005).

(2) أفادت مراجعة الدراسات السابقة في الكشف عن عدد من الأسس والمبادئ التي يجب مراعاتها لتطبيق منظور إسلامي لإدارة مدارس التعليم العام وهي :الأسس التي تم الاعتماد عليها في البحث الحالي (الشورى، والسمع والطاعة، والتعاون على البر والتقوى، وحل الصراع والإقناع بالحسنى، والتأمل في دروس الماضي والإفادة من تجارب غير المسلمين، وتفويض السلطة، والأسوة الحسنة، واقتران القول بالفعل، والمعاملة الحسنة والعلاقات الإنسانية، وتشجيع الرقابة الذاتية، والجودة والإتقان) .

(3) أفادت مراجعة الدراسات في تحديد أداة جمع البيانات الأكثر ملائمة وهي أداة الاستبانة التي تقيس مدى تطبيق الأسس والمبادئ العشر السابقة الذكر .

(4) أفادت مراجعة الدراسات السابقة في تحديد عدد من المتغيرات الشخصية للمعلمين المشاركين التي يمكن أن يكون لها تأثير على آرائهم) الجنس -الوظيفة -المؤهل العلمي -المرحلة التعليمية (5) .(من خلال مراجعة الدراسات السابقة تم تحديد العينة الأكثر ملائمة لتطبيق الدراسة عليها وهي :معلمي ومعلمات وموظفي وموظفات مدارس التعليم العام بدولة الكويت.

(6) أبرزت مراجعة الدراسات السابقة أصالة مشكلة الدراسة وأهمية تطبيق هذه الدراسة بالنظر إلى ندرة الدراسات التي أجريت في دولة الكويت.

(7) تم الاستفادة من مراجعة الدراسات والبحوث السابقة عند صياغة وتوجيه الفروض الإحصائية للدراسة الحالية .

اجراءات البحث :

يهدف هذا البحث إلى تحديد أسس الإدارة الإسلامية التي يجب أن يطبقها مديرو مدارس التعليم العام بدولة الكويت، وتحديد مدى التطبيق الفعلي لتلك الأسس في مدارس التعليم العام من وجهة نظر المعلمين والموظفين العاملين بتلك المدارس، وتحديد ما إذا كانت هناك فروق ذات دلالة إحصائية في آراء المعلمين والموظفين المشاركين بشأن مدى تطبيق مديري مدارسهم لأسس الإدارة الإسلامية باختلاف متغيراتهم الشخصية) الجنس -الوظيفة -المؤهل العلمي -المرحلة التعليمية)

ولتحقيق هذه الأهداف تمت صياغة التساؤلات الثلاث التالية :

- ما أسس الإدارة المدرسية التي يجب تطبيقها في مدارس التعليم العام وفقاً للمنظور الإسلامي؟
- ما آراء معلمي وموظفي مدارس التعليم العام بدولة الكويت بشأن ممارسة أسس الإدارة الإسلامية في مدارسهم كدرجة إجمالية وكأبعاد فرعية) الشورى، والسمع والطاعة، والتعاون على البر والتقوى، وحل الصراع والإقناع بالحسنى، والتأمل في دروس الماضي والإفادة من تجارب غير المسلمين، وتفويض السلطة، والأسوة الحسنة، واقتران القول بالفعل، والمعاملة الحسنة والعلاقات الإنسانية، وتشجيع الرقابة الذاتية، والجودة والإتقان؟)

- هل تختلف آراء المشاركين في البحث بشأن أسس الإدارة الإسلامية في مدارس التعليم العام باختلاف متغيراتهم الشخصية (الجنس والوظيفة والمؤهل العلمي والمرحلة التعليمية)؟
- وأمكن للباحث إلى تحديد أهم أسس الإدارة الإسلامية في مدارس التعليم العام وتجسدت الإجابة عن هذا التساؤل في صورة استبيان مكتمل يحتوي عشرة أبعاد تتضمن العشر الأسس للإدارة الإسلامية وتضمن خمسين عبارة موزعة بالتساوي بين العشر أبعاد سألها الذكر. ويتطرق الجزء الذي بين أيدينا الآن إلى الإجابة عن التساؤل الثاني والثالث لتحديد درجة ممارسة مديري مدارس التعليم العام بدولة الكويت لأسس الإدارة الإسلامية العشر سابقة الذكر من وجهة نظر المعلمين والموظفين العاملين في هذه المدارس وتحديد ما إذا كانت هناك فروق دالة في تصورات المشاركين بشأن تطبيق مديري مدارسهم لتلك الأسس باختلاف متغيراتهم الشخصية .

وللإجابة عن هذين التساؤلين تمت صياغة مجموعة من الفروض الإحصائية التي سوف يتم عرض نتائج اختبارها في الجزء الحالي ونصت هذه الفروض على :

- يطبق مديرو مدارس التعليم العام بدولة الكويت أسس الإدارة الإسلامية إجمالاً بدرجة "متوسطة" من وجهة نظر المعلمين والموظفين.
- يطبق مديرو مدارس التعليم العام بدولة الكويت أسس الإدارة الإسلامية المتعلقة بالشورى بدرجة "متوسطة" من وجهة نظر المعلمين والموظفين.
- يطبق مديرو مدارس التعليم العام بدولة الكويت أسس الإدارة الإسلامية المتعلقة بالسمع والطاعة بدرجة "متوسطة" من وجهة نظر المعلمين والموظفين.
- يطبق مديرو مدارس التعليم العام بدولة الكويت أسس الإدارة الإسلامية المتعلقة بالتعاون على البر والتقوى بدرجة "متوسطة" من وجهة نظر المعلمين والموظفين.
- يطبق مديرو مدارس التعليم العام بدولة الكويت أسس الإدارة الإسلامية المتعلقة بحل الصراع والإقناع بالحسنى بدرجة "متوسطة" من وجهة نظر المعلمين والموظفين.

- يطبق مديرو مدارس التعليم العام بدولة الكويت أسس الإدارة الإسلامية المتعلقة بالتأمل في دروس الماضي والإفادة من تجارب غير المسلمين بدرجة "متوسطة" من وجهة نظر المعلمين والموظفين.
 - يطبق مديرو مدارس التعليم العام بدولة الكويت أسس الإدارة الإسلامية المتعلقة بتفويض السلطة بدرجة "متوسطة" من وجهة نظر المعلمين والموظفين.
 - يطبق مديرو مدارس التعليم العام بدولة الكويت أسس الإدارة الإسلامية المتعلقة بالأسوة الحسنة واقتران القول بالفعل بدرجة "متوسطة" من وجهة نظر المعلمين والموظفين.
 - يطبق مديرو مدارس التعليم العام بدولة الكويت أسس الإدارة الإسلامية المتعلقة بالمعاملة الحسنة والعلاقات الإنسانية بدرجة "متوسطة" من وجهة نظر المعلمين والموظفين.
 - يطبق مديرو مدارس التعليم العام بدولة الكويت أسس الإدارة الإسلامية المتعلقة بتشجيع الرقابة الذاتية بدرجة "متوسطة" من وجهة نظر المعلمين والموظفين.
 - يطبق مديرو مدارس التعليم العام بدولة الكويت أسس الإدارة الإسلامية المتعلقة بالجودة والالتقان بدرجة "متوسطة" من وجهة نظر المعلمين والموظفين.
 - لا يوجد فرق دال إحصائياً في متوسطات استجابات المعلمين والموظفين المشاركين بشأن مدى تطبيق أسس الإدارة الإسلامية في مدارسهم باختلاف متغير "الجنس".
 - لا يوجد فرق دال إحصائياً في متوسطات استجابات المعلمين والموظفين المشاركين بشأن مدى تطبيق أسس الإدارة الإسلامية في مدارسهم باختلاف متغير "الوظيفة".
 - لا يوجد فرق دال إحصائياً في متوسطات استجابات المعلمين والموظفين المشاركين بشأن مدى تطبيق أسس الإدارة الإسلامية في مدارسهم باختلاف متغير "المؤهل العلمي".
 - لا يوجد فرق دال إحصائياً في متوسطات استجابات المعلمين والموظفين المشاركين بشأن مدى تطبيق أسس الإدارة الإسلامية في مدارسهم باختلاف متغير "المرحلة التعليمية".
- وسوف يتم تنظيم هذا الجزء كما يلي: في البداية يتم عرض نتائج اختبار الفروض الإحصائية الخمسة عشر ومن ثم الإجابة عن التساؤلات المرتبطة بهذه الفروض. وفي نهاية المطاف يقوم الباحث بتلخيص النتائج التي تم التوصل إليها للإجابة عن التساؤلين الثاني والثالث ويستعرضها

بشكل موجز قبل أن يقدم تفسيراته ومناقشته لهذه النتائج في ضوء الدراسات والبحوث السابقة .
واستناداً إلى ذلك يقدم الباحث في نهاية الجزء التوصيات والبحوث المقترحة .

عرض النتائج المتعلقة بالتحقق من الفرض الأول:

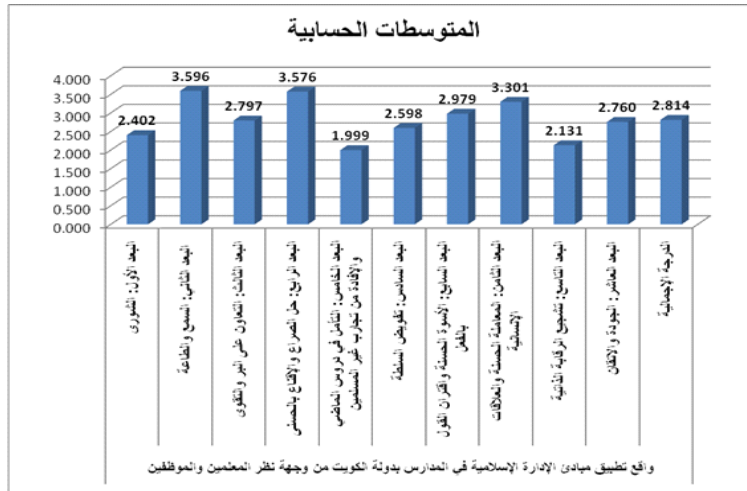
نص الفرض الأول لهذا البحث على " يطبق مديرو مدارس التعليم العام بدولة الكويت أسس الإدارة الإسلامية إجمالاً بدرجة" متوسطة "من وجهة نظر المعلمين والموظفين .تم استخدام أساليب الإحصاء الوصفي كما هو موضح بالجدول (7)

جدول (7) النتائج المتعلقة بمدى تطبيق مديري مدارس التعليم العام بدولة الكويت لأسس الإدارة الإسلامية إجمالاً من وجهة نظر المعلمين والموظفين

الأبعاد الفرعية	المتوسط الحسابي	مقياس الحكم	الرتبة
البعد الأول: الشورى	2.402	متدنية	8
البعد الثاني: السمع والطاعة	3.596	كبيرة	1
البعد الثالث: التعاون على البر والتقوى	2.797	متوسطة	5
البعد الرابع: حل الصراع والإقناع بالحسنى	3.576	كبيرة	2
البعد الخامس: التأمل في دروس الماضي والإفادة من تجارب غير المسلمين	1.999	متدنية	10
البعد السادس: تفويض السلطة	2.598	متدنية	7
البعد السابع: الأسوة الحسنة واقتران القول بالفعل	2.979	متوسطة	4
البعد الثامن: المعاملة الحسنة والعلاقات الإنسانية	3.301	متوسطة	3
البعد التاسع: تشجيع الرقابة الذاتية	2.131	متدنية	9
البعد العاشر: الجودة والالتقان	2.760	متوسطة	6
المتوسط الحسابي العام	2.814	بدرجة متوسطة	

ومن هذا الجدول يتضح أن تطبيق مديري مدارس التعليم العام بدولة الكويت أسس الإدارة الإسلامية إجمالاً من وجهة نظر المعلمين والموظفين كان إجمالاً بدرجة" متوسطة "حيث بلغ المتوسط الحسابي العام (2.814) وقد جاء في الرتبة الأولى كأعلى الأبعاد تحققاً وبدرجة (كبيرة (البعد الثاني" السمع والطاعة "بمتوسط حسابي(3.596) ، تلاه في الرتبة الثانية وبدرجة (كبيرة (البعد الرابع: " حل الصراع والإقناع بالحسنى "بمتوسط حسابي(3.576) ، تلاه في الرتبة الثالثة وبدرجة) متوسطة (البعد الثامن: "المعاملة الحسنة والعلاقات الإنسانية "بمتوسط حسابي

(3.301)، تلاه في الرتبة الرابعة وبدرجة متوسطة البعد السابع: "الأسوة الحسنة واقتران القول بالفعل" بمتوسط حسابي (2.979) ، تلاه في الرتبة الخامسة وبدرجة) متوسطة (البعد الثالث : "التعاون على البر والتقوى" بمتوسط حسابي (2.797) وجاء في الرتبة السادسة وبدرجة (متوسطة البُعد العاشر" الجودة والإتقان" بمتوسط حسابي(2.760) ، تلاه في الرتبة السابعة وبدرجة) متدنية (البعد السادس" تفويض السلطة" بمتوسط حسابي(2.598) ، تلاه في الرتبة الثامنة وبدرجة) متدنية (البعد الأول" الشورى" بمتوسط حسابي(2.402) ، تلاه في الرتبة التاسعة وبدرجة) متدنية (البعد الأول" تشجيع الرقابة الذاتية" بمتوسط حسابي(2.131) ، وجاء في الرتبة الأخيرة كأقل الأبعاد البُعد الخامس" التأمل في دروس الماضي والإفادة من تجارب غير المسلمين" بمتوسط حسابي (1.999) وبذلك يتم قبول الفرض الأول الذي نص على "يطبق مديرو مدارس التعليم العام بدولة الكويت أسس الإدارة الإسلامية إجمالاً بدرجة" متوسطة " من وجهة نظر المعلمين والموظفين."



شكل (7): مدى تطبيق مديري مدارس التعليم العام بدولة الكويت لأسس الإدارة الإسلامية إجمالاً من وجهة نظر المعلمين والموظفين

2-4 عرض النتائج المتعلقة بالتحقق من الفرض الثاني:

نص الفرض الثاني على " يطبق مديرو مدارس التعليم العام بدولة الكويت أسس الإدارة الإسلامية المتعلقة بالشورى بدرجة" متوسطة "من وجهة نظر المعلمين والموظفين." ولاختبار

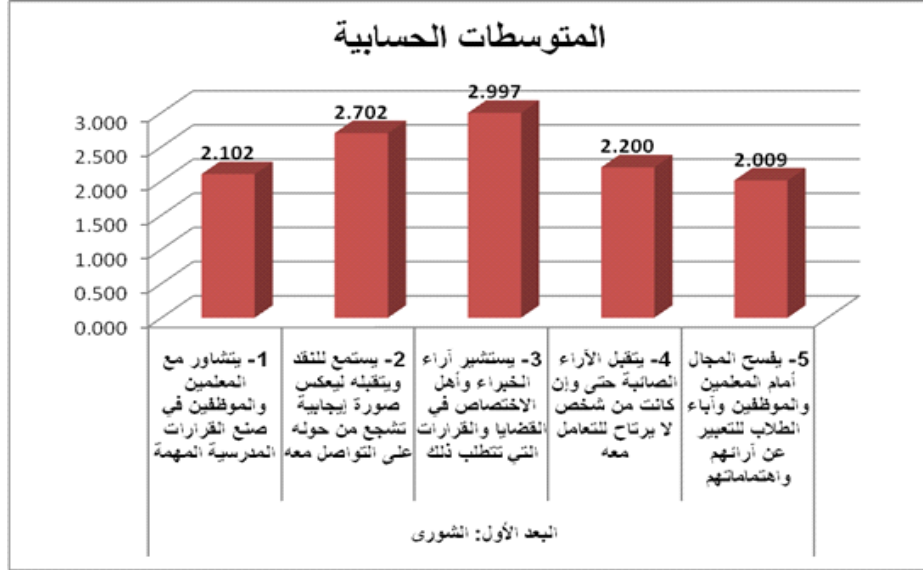
صحة هذا الفرض تم توظيف أساليب الإحصاء الوصفي وهي حساب المتوسطات والانحرافات المعيارية والرتب. وفيما يلي عرض النتائج التي تم التوصل إليها:

جدول (8) النتائج المتعلقة بمدى تطبيق مديري مدارس التعليم العام بدولة الكويت لأسس الإدارة الإسلامية المتعلقة بالشورى من وجهة نظر المعلمين والموظفين

الرتبة	معيار الحكم	الانحراف المعياري	المتوسط الحسابي	الأبعاد الفرعية
4	متدنية	0.702	2.102	يتشاور مع المعلمين والموظفين في صنع القرارات المدرسية المهمة
2	متوسطة	0.458	2.702	يستمتع للنقد ويتقبله ليعكس صورة إيجابية تشجع من حوله على التواصل معه
1	متوسطة	0.894	2.997	يستشير آراء الخبراء وأهل الاختصاص في القضايا والقرارات التي تتطلب ذلك
3	متدنية	0.745	2.200	يتقبل الآراء الصائبة حتى وإن كانت من شخص لا يرتاح للتعامل معه
5	متدنية	0.776	2.009	يفسح المجال أمام المعلمين والموظفين وآباء الطلاب للتعبير عن آرائهم واهتماماتهم
بدرجة متدنية			2.402	المتوسط الحسابي العام

ومن هذا الجدول يتضح أن تطبيق مديري مدارس التعليم العام بدولة الكويت أسس الإدارة الإسلامية المتعلقة بالشورى من وجهة نظر المعلمين والموظفين كان إجمالاً بدرجة "متدنية" حيث بلغ المتوسط الحسابي العام (2.402). وقد جاءت في الرتبة الأولى كأعلى عبارات هذا البعد تحقّقاً وبدرجة متوسطة (العبارة رقم: (3) يستشير آراء الخبراء وأهل الاختصاص في القضايا والقرارات التي تتطلب ذلك "بمتوسط حسابي(2.997) ، تلتها في الرتبة الثانية وبدرجة) متوسطة (العبارة رقم: (2) يستمتع للنقد ويتقبله ليعكس صورة إيجابية تشجع من حوله على التواصل معه "بمتوسط حسابي(2.702) ، تلتها في الرتبة الثالثة وبدرجة (متدنية (العبارة رقم" (4) يتقبل الآراء الصائبة حتى وإن كانت من شخص لا يرتاح للتعامل معه "بمتوسط حسابي(2.200) ، تلتها في الرتبة الرابعة وبدرجة متدنية (العبارة رقم: (1) "يتشاور مع المعلمين والموظفين في صنع القرارات المدرسية المهمة" بمتوسط حسابي (2.102). وجاءت في الرتبة الأخيرة كأقل عبارات هذا البعد صعوبة وبدرجة) متدنية (العبارة

قم" (5) يفسح المجال أمام المعلمين والموظفين وآباء الطلاب للتعبير عن آرائهم واهتماماتهم " بمتوسط حسابي (2.009) وبذلك يتم رفض الفرض الثاني الذي نص على " يطبق مديرو مدارس التعليم العام بدولة الكويت أسس الإدارة الإسلامية المتعلقة بالشورى بدرجة" متوسطة " من وجهة نظر المعلمين والموظفين."



شكل (8) مدى تطبيق مديري مدارس التعليم العام بدولة الكويت لأسس الإدارة الإسلامية المتعلقة بالشورى من وجهة نظر المعلمين والموظفين

عرض النتائج المتعلقة بالتحقق من الفرض الثالث:

نص الفرض الثالث على " يطبق مديرو مدارس التعليم العام بدولة الكويت أسس الإدارة الإسلامية المتعلقة بالسمع والطاعة بدرجة" متوسطة " من وجهة نظر المعلمين والموظفين." ولاختبار صحة هذا الفرض تم توظيف أساليب الإحصاء الوصفي وهي حساب المتوسطات والانحرافات المعيارية والرتب. وفيما يلي عرض النتائج التي تم التوصل إليها:

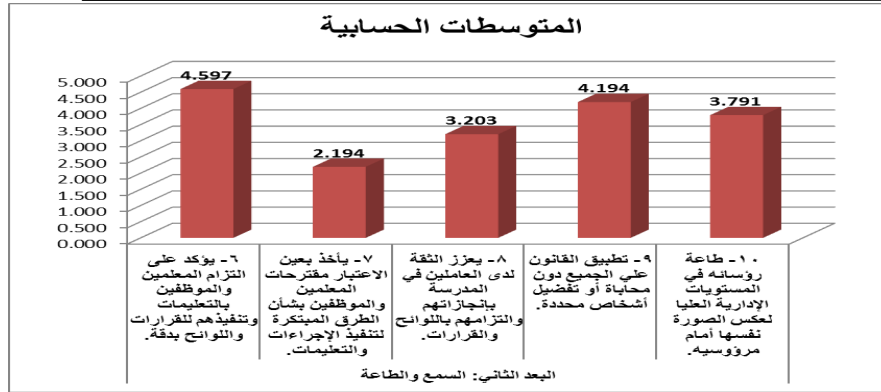
جدول (9) النتائج المتعلقة بمدى تطبيق مديري مدارس التعليم العام بدولة الكويت لأسس

الإدارة الإسلامية المتعلقة بالسمع والطاعة من وجهة نظر المعلمين والموظفين

الرتبة	معياري الحكم	الانحراف المعياري	المتوسط الحسابي	الأبعاد الفرعية
كبيرة جدا	1	0.492	4.597	يؤكد على التزام المعلمين والموظفين بالتعليمات وتنفيذهم

				للقرارات واللوائح بدقة.
متدنية	5	0.873	2.194	يأخذ بعين الاعتبار مقترحات المعلمين والموظفين بشأن الطرق المبتكرة لتنفيذ الإجراءات والتعليمات.
متوسطة	4	0.869	3.203	يعزز الثقة لدى العاملين في المدرسة بإنجازاتهم والتزامهم باللوائح والقرارات.
كبيرة	2	0.751	4.194	تطبيق القانون علي الجميع دون محاباة أو تفضيل أشخاص محددة.
كبيرة	3	0.415	3.791	طاعة رؤسائه في المستويات الإدارية العليا لعكس الصورة نفسها أمام مرؤوسيه.
بدرجة كبيرة			3.596	المتوسط الحسابي العام

ومن هذا الجدول يتضح أن تطبيق مديري مدارس التعليم العام بدولة الكويت أسس الإدارة الإسلامية المتعلقة بالسمع والطاعة من وجهة نظر المعلمين والموظفين كان إجمالاً بدرجة "كبيرة" حيث بلغ المتوسط الحسابي العام (3.596) وقد جاءت في الرتبة الأولى كأعلى عبارات هذا البعد تحققاً وبدرجة كبيرة جداً (العبرة رقم" (6) يؤكد على التزام المعلمين والموظفين بالتعليمات وتنفيذهم للقرارات واللوائح بدقة " بمتوسط حسابي(4.597) ، تلتها في الرتبة الثانية وبدرجة كبيرة (العبرة رقم" (9) تطبيق القانون علي الجميع دون محاباة أو تفضيل أشخاص محددة "بمتوسط حسابي(4.194) ، تلتها في الرتبة الثالثة وبدرجة كبيرة (العبرة رقم" (10) طاعة رؤسائه في المستويات الإدارية العليا لعكس الصورة نفسها أمام مرؤوسيه "بمتوسط حسابي(3.791) ، تلتها في الرتبة الرابعة وبدرجة متوسطة (العبرة رقم" (8) يعزز الثقة لدى العاملين في المدرسة بإنجازاتهم والتزامهم باللوائح والقرارات "بمتوسط حسابي (3.203) وجاءت في الرتبة الأخيرة كأقل عبارات هذا البعد صعوبة وبدرجة) متدنية العبرة رقم" (7) يأخذ بعين الاعتبار مقترحات المعلمين والموظفين بشأن الطرق المبتكرة لتنفيذ الإجراءات والتعليمات "بمتوسط حسابي (2.194) وبذلك يتم رفض الفرض الثاني الذي نص على " يطبق مديرو مدارس التعليم العام بدولة الكويت أسس الإدارة الإسلامية المتعلقة بالسمع والطاعة بدرجة" متوسطة "من وجهة نظر المعلمين والموظفين ."



شكل (9) مدى تطبيق مديري مدارس التعليم العام بدولة الكويت لأسس الإدارة الإسلامية المتعلقة بالسمع والطاعة من وجهة نظر المعلمين والموظفين

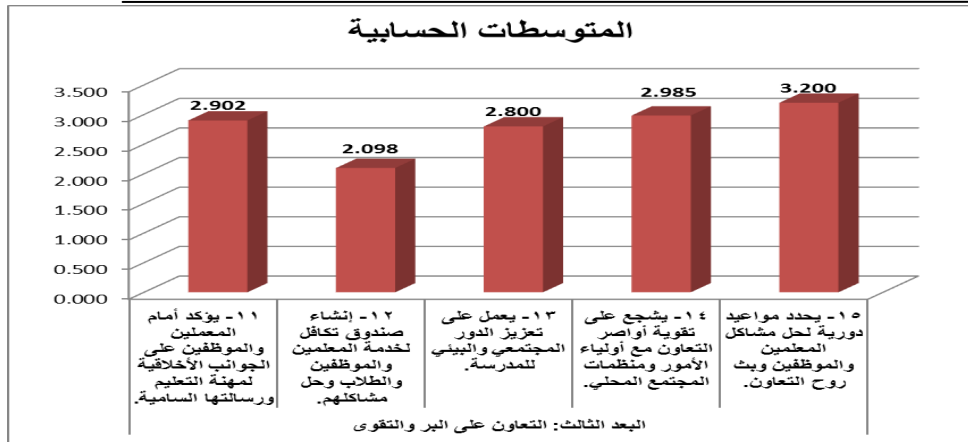
عرض النتائج المتعلقة بالتحقق من الفرض الرابع:

نص الفرض الرابع على " يطبق مديرو مدارس التعليم العام بدولة الكويت أسس الإدارة الإسلامية المتعلقة بالتعاون على البر والتقوى بدرجة" متوسطة "من وجهة نظر المعلمين والموظفين ". ولاختبار صحة هذا الفرض تم توظيف أساليب الإحصاء الوصفي وهي حساب المتوسطات والانحرافات المعيارية والرتب. وفيما يلي عرض النتائج التي تم التوصل إليها:

جدول (10) النتائج المتعلقة بمدى تطبيق مديري مدارس التعليم العام بدولة الكويت لأسس الإدارة الإسلامية المتعلقة بالتعاون على البر والتقوى من وجهة نظر المعلمين والموظفين

الرتبة	معياري الحكم	الانحراف المعياري	المتوسط الحسابي	الأبعاد الفرعية
متوسطة	3	0.944	2.902	يؤكد أمام المعلمين والموظفين على الجوانب الأخلاقية لمهنة التعليم ورسالتها السامية.
متدنية	5	0.700	2.098	إنشاء صندوق تكافل لخدمة المعلمين والموظفين والطلاب وحل مشاكلهم.
متوسطة	4	1.165	2.800	يعمل على تعزيز الدور المجتمعي والبيئي للمدرسة.
متوسطة	2	0.474	2.985	يشجع على تقوية أواصر التعاون مع أولياء الأمور ومنظمات المجتمع المحلي.
متوسطة	1	0.749	3.200	يحدد مواعيد دورية لحل مشاكل المعلمين والموظفين وبث روح التعاون.
بدرجة متوسطة			2.797	المتوسط الحسابي العام

ومن هذا الجدول يتضح أن تطبيق مديري مدارس التعليم العام بدولة الكويت أسس الإدارة الإسلامية المتعلقة بالتعاون على البر والتقوى من وجهة نظر المعلمين والموظفين كان إجمالاً بدرجة "متوسطة" حيث بلغ المتوسط الحسابي العام (2.797) وقد جاءت في الرتبة الأولى كأعلى عبارات هذا البعد تحققاً وبدرجة متوسطة العبارة رقم " (15) يحدد مواعيد دورية لحل مشاكل المعلمين والموظفين وبث روح التعاون "بمتوسط حسابي (3.200)، تلتها في الرتبة الثانية وبدرجة متوسطة العبارة رقم" (14) يشجع على تقوية أواصر التعاون مع أولياء الأمور ومنظمات المجتمع المحلي "بمتوسط حسابي(2.985) ، تلتها في الرتبة الثالثة وبدرجة متوسطة (العبارة رقم" (11) يؤكد أمام المعلمين والموظفين على الجوانب الأخلاقية لمهنة التعليم ورسالتها السامية "بمتوسط حسابي(2.902) ، تلتها في الرتبة الرابعة وبدرجة) متوسطة البعد العبارة رقم" (13) يؤكد أمام المعلمين والموظفين على الجوانب الأخلاقية لمهنة التعليم ورسالتها السامية "بمتوسط حسابي (3.203) وجاءت في الرتبة الأخيرة كأقل عبارات هذا البعد صعوبة وبدرجة) متدنية العبارة رقم" (12) إنشاء صندوق تكافل لخدمة المعلمين والموظفين والطلاب وحل مشاكلهم" بمتوسط حسابي (2.098) وبذلك يتم قبول الفرض الرابع الذي نص على " يطبق مديرو مدارس التعليم العام بدولة الكويت أسس الإدارة الإسلامية المتعلقة بالتعاون على البر والتقوى بدرجة" متوسطة "من وجهة نظر المعلمين والموظفين."



شكل (10) مدى تطبيق مديري مدارس التعليم العام بدولة الكويت لأسس الإدارة الإسلامية المتعلقة بالتعاون على البر والتقوى من وجهة نظر المعلمين والموظفين

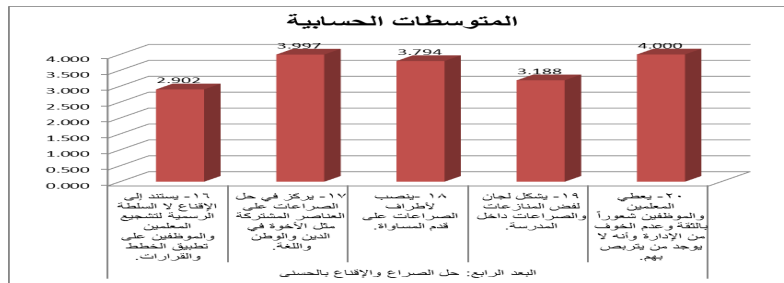
عرض النتائج المتعلقة بالتحقق من الفرض الخامس:

نص الفرض الخامس على " يطبق مديرو مدارس التعليم العام بدولة الكويت أسس الإدارة الإسلامية المتعلقة بحل الصراع والإقناع بالحسنى بدرجة" متوسطة "من وجهة نظر المعلمين والموظفين". ولاختبار صحة هذا الفرض تم توظيف أساليب الإحصاء الوصفي وهي حساب المتوسطات والانحرافات المعيارية والرتب. وفيما يلي عرض النتائج التي تم التوصل إليها:

جدول (11) النتائج المتعلقة بمدى تطبيق مديري مدارس التعليم العام بدولة الكويت لأسس الإدارة الإسلامية المتعلقة بحل الصراع والإقناع بالحسنى من وجهة نظر المعلمين والموظفين

الأبعاد الفرعية	المتوسط الحسابي	الانحراف المعياري	معياري الحكم	الرتبة
يستند إلى الإقناع لا السلطة الرسمية لتشجيع المعلمين والموظفين على تطبيق الخطط والقرارات.	2.902	0.829	5	متوسطة
يركز في حل الصراعات على العناصر المشتركة مثل الأخوة في الدين والوطن واللغة.	3.997	1.185	2	كبيرة
ينصب لأطراف الصراعات على قدم المساواة.	3.794	0.756	3	كبيرة
يشكل لجان لفض المنازعات والصراعات داخل المدرسة.	3.188	0.757	4	متوسطة
يعطي المعلمين والموظفين شعوراً بالثقة وعدم الخوف من الإدارة وأنه لا يوجد من يترصص بهم.	4.000	0.633	1	كبيرة
المتوسط الحسابي العام	3.576			درجة كبيرة

ومن هذا الجدول يتضح أن تطبيق مديري مدارس التعليم العام بدولة الكويت أسس الإدارة الإسلامية المتعلقة بحل الصراع والإقناع بالحسنى من وجهة نظر المعلمين والموظفين كان إجمالاً بدرجة "كبيرة" حيث بلغ المتوسط الحسابي العام (3.576) وقد جاءت في الرتبة الأولى كأعلى عبارات هذا البعد تحققاً وبدرجة كبيرة العبارة رقم" (20) يعطي المعلمين والموظفين شعوراً بالثقة وعدم الخوف من الإدارة وأنه لا يوجد من يتربص بهم "بمتوسط حسابي (4.000)، تلتها في الرتبة الثانية وبدرجة كبيرة العبارة رقم" (17) يركز في حل الصراعات على العناصر المشتركة مثل الأخوة في الدين والوطن واللغة "بمتوسط حسابي(3.997) ، تلتها في الرتبة الثالثة وبدرجة كبيرة العبارة رقم" (18) ينصب لأطراف الصراعات على قدم المساواة " بمتوسط حسابي(3.794) ، تلتها في الرتبة الرابعة وبدرجة متوسطة العبارة رقم" (19) يشكل لجان لفض المنازعات والصراعات داخل المدرسة "بمتوسط حسابي (3.188) وجاءت في الرتبة الأخيرة كأقل عبارات هذا البعد صعوبة وبدرجة متوسطة العبارة رقم": (16) يستند إلى الإقناع لا السلطة الرسمية لتشجيع المعلمين والموظفين على تطبيق الخطط والقرارات "بمتوسط حسابي (2.902) وبذلك يتم رفض الفرض الخامس الذي نص على" يطبق مديرو مدارس التعليم العام بدولة الكويت أسس الإدارة الإسلامية المتعلقة بحل الصراع والإقناع بالحسنى بدرجة" متوسطة "من وجهة نظر المعلمين والموظفين".



شكل (11) مدى تطبيق مديري مدارس التعليم العام بدولة الكويت لأسس الإدارة الإسلامية المتعلقة بحل الصراع والإقناع بالحسنى من وجهة نظر المعلمين والموظفين

عرض النتائج المتعلقة بالتحقق من الفرض السادس:

نص الفرض السادس على " يطبق مديرو مدارس التعليم العام بدولة الكويت أسس الإدارة الإسلامية المتعلقة بالتأمل في دروس الماضي والإفادة من تجارب غير المسلمين بدرجة "متوسطة" من وجهة نظر المعلمين والموظفين." ولاختبار صحة هذا الفرض تم توظيف أساليب الإحصاء الوصفي وهي حساب المتوسطات والانحرافات المعيارية والترتب. وفيما يلي عرض النتائج التي تم التوصل إليها:

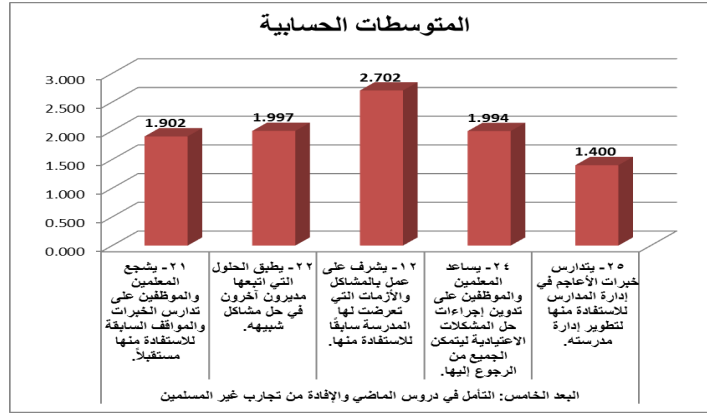
جدول (12) النتائج المتعلقة بمدى تطبيق مديري مدارس التعليم العام بدولة الكويت لأسس الإدارة الإسلامية المتعلقة بالتأمل في دروس الماضي والإفادة من تجارب غير المسلمين من وجهة نظر المعلمين والموظفين

الأبعاد الفرعية	المتوسط الحسابي	الانحراف المعياري	مقياس الحكم	الرتبة
يشجع المعلمين والموظفين على تدارس الخبرات والمواقف السابقة للاستفادة منها مستقبلاً.	1.902	0.541	4	متدنية
يطبق الحلول التي اتبعها مديرون آخرون في حل مشاكل شبيهه.	1.997	0.631	2	متدنية
يشرف على عمل بالمشاكل والأزمات التي تعرضت لها المدرسة سابقاً للاستفادة منها.	2.702	1.006	1	متوسطة
يساعد المعلمين والموظفين على تدوين إجراءات حل المشكلات الاعتيادية ليتمكن الجميع من الرجوع إليها.	1.994	0.892	3	متدنية
يتدارس خبرات الأعاجم في إدارة المدارس للاستفادة منها لتطوير إدارة مدرسته.	1.400	0.491	5	متدنية جدا
المتوسط الحسابي العام	1.999			بدرجة متدنية

ومن هذا الجدول يتضح أن تطبيق مديري مدارس التعليم العام بدولة الكويت أسس الإدارة الإسلامية المتعلقة بالتأمل في دروس الماضي والإفادة من تجارب غير المسلمين من وجهة نظر المعلمين والموظفين كان إجمالاً بدرجة "متدنية" حيث بلغ المتوسط الحسابي العام (1.999).

وقد جاءت في الرتبة الأولى كأعلى عبارات هذا البعد تحققاً وبدرجة متوسطة العبارة رقم " (23) يشرف على عمل بالمشاكل والأزمات التي تعرضت لها المدرسة سابقاً للاستفادة منها " بمتوسط حسابي (2.702) ، تلتها في الرتبة الثانية وبدرجة متدنية العبارة رقم " (22) يطبق

الحلول التي اتبعها مديرون آخرون في حل مشاكل شبيهه "بمتوسط حسابي (1.997) ، تلتها في الرتبة الثالثة وبدرجة متدنية العبارة رقم" (24) يساعد المعلمين والموظفين على تدوين إجراءات حل المشكلات الاعتيادية ليتمكن الجميع من الرجوع إليها "بمتوسط حسابي (1.994) ، تلتها في الرتبة الرابعة وبدرجة متدنية العبارة رقم" (21) يشجع المعلمين والموظفين على تدارس الخبرات والمواقف السابقة للاستفادة منها مستقبلاً "بمتوسط حسابي (1.902) وجاءت في الرتبة الأخيرة كأقل عبارات هذا البعد صعوبة وبدرجة) متدنية جداً العبارة رقم" (25) يتدارس خبرات الأعاجم في إدارة المدارس للاستفادة منها لتطوير إدارة مدرسته "بمتوسط حسابي (1.400). وبذلك يتم رفض الفرض السادس الذي نص على " يطبق مديرو مدارس التعليم العام بدولة الكويت أسس الإدارة الإسلامية المتعلقة بالتأمل في دروس الماضي والإفادة من تجارب غير المسلمين بدرجة" متوسطة "من وجهة نظر المعلمين والموظفين".



شكل (12) مدى تطبيق مديري مدارس التعليم العام لأسس الإدارة الإسلامية المتعلقة

بالتأمل في دروس الماضي والإفادة من تجارب غير المسلمين من وجهة نظر المعلمين والموظفين

عرض النتائج المتعلقة بالتحقق من الفرض السابع:

نص الفرض السابع على " يطبق مديرو مدارس التعليم العام بدولة الكويت أسس الإدارة الإسلامية المتعلقة بتفويض السلطة بدرجة" متوسطة "من وجهة نظر المعلمين والموظفين ". ولاختبار صحة هذا الفرض تم توزيع أساليب الإحصاء الوصفي وهي حساب المتوسطات والانحرافات المعيارية والرتب. وفيما يلي عرض النتائج التي تم التوصل إليها:

جدول (13) النتائج المتعلقة بمدى تطبيق مديري مدارس التعليم العام بدولة الكويت لأسس الإدارة الإسلامية المتعلقة بتفويض السلطة من وجهة نظر المعلمين والموظفين

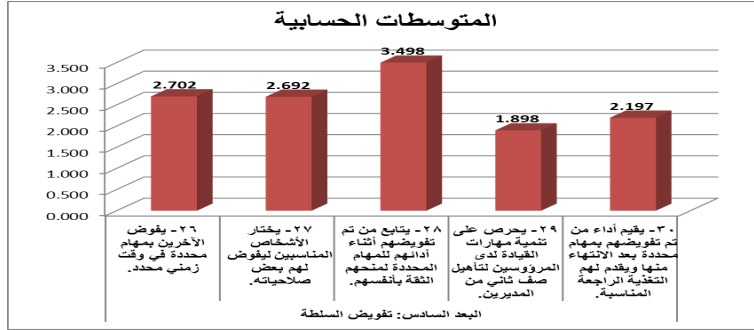
الرتبة	معياري	الانحراف المعياري	المتوسط الحسابي	الأبعاد الفرعية
متوسطة	2	0.899	2.702	يفوض الآخرين بمهام محددة في وقت زمني محدد.
متوسطة	3	0.646	2.692	يختار الأشخاص المناسبين ليفوض لهم بعض صلاحياته.
كبيرة	1	1.023	3.498	يتابع من تم تفويضهم أثناء أدائهم للمهام المحددة لمنحهم الثقة بأنفسهم.
متدنية	5	0.702	1.898	يحرص على تنمية مهارات القيادة لدى المرؤوسين لتأهيل صف ثاني من المديرين.
متدنية	4	0.602	2.197	يقيم أداء من تم تفويضهم بمهام محددة بعد الانتهاء منها ويقدم لهم التغذية الراجعة المناسبة.
بدرجة متدنية			2.598	المتوسط الحسابي العام

ومن هذا الجدول يتضح أن تطبيق مديري مدارس التعليم العام بدولة الكويت أسس الإدارة الإسلامية المتعلقة بالتأمل في دروس الماضي والإفادة من تجارب غير المسلمين من وجهة نظر المعلمين والموظفين كان إجمالاً بدرجة "متدنية" حيث بلغ المتوسط الحسابي العام (2.598).

وقد جاءت في الرتبة الأولى كأعلى عبارات هذا البعد تحقّقاً وبدرجة كبيرة العبارة رقم " (28) يتابع من تم تفويضهم أثناء أدائهم للمهام المحددة لمنحهم الثقة بأنفسهم "بمتوسط حسابي (3.498) ، تلتها في الرتبة الثانية وبدرجة متوسطة العبارة رقم " (26) يفوض الآخرين بمهام محددة في وقت زمني محدد "بمتوسط حسابي (2.702) ، تلتها في الرتبة الثالثة وبدرجة متوسطة العبارة رقم " (27) يختار الأشخاص المناسبين ليفوض لهم بعض صلاحياته "بمتوسط حسابي (2.692) ، تلتها في الرتبة الرابعة وبدرجة "متدنية" (العبارة رقم (30) يقيم أداء من تم تفويضهم بمهام محددة بعد الانتهاء منها ويقدم لهم التغذية الراجعة المناسبة "بمتوسط حسابي (2.197).

وجاءت في الرتبة الأخيرة كأقل عبارات هذا البعد صعوبة وبدرجة متدنية العبارة رقم " (29) يحرص على تنمية مهارات القيادة لدى المرؤوسين لتأهيل صف ثاني من المديرين "

بمتوسط حسابي (1.898) وبذلك يتم رفض الفرض السابع الذي نص على " يطبق مديرو مدارس التعليم العام بدولة الكويت أسس الإدارة الإسلامية المتعلقة بتفويض السلطة بدرجة متوسطة "من وجهة نظر المعلمين والموظفين."



شكل (13) مدى تطبيق مديري مدارس التعليم العام بدولة الكويت لأسس الإدارة الإسلامية المتعلقة بتفويض السلطة من وجهة نظر المعلمين والموظفين

عرض النتائج المتعلقة بالتحقق من الفرض الثامن:

نص الفرض الثامن على " يطبق مديرو مدارس التعليم العام بدولة الكويت أسس الإدارة الإسلامية المتعلقة بالأسوة الحسنة واقتران القول بالفعل بدرجة متوسطة "من وجهة نظر المعلمين والموظفين". ولاختبار صحة هذا الفرض تم توظيف أساليب الإحصاء الوصفي وهي حساب المتوسطات والانحرافات المعيارية والرتب. وفيما يلي عرض النتائج التي تم التوصل إليها:

جدول (14) النتائج المتعلقة بمدى تطبيق مديري مدارس التعليم العام بدولة الكويت لأسس الإدارة الإسلامية المتعلقة بالأسوة الحسنة واقتران القول بالفعل من وجهة نظر المعلمين

والموظفين

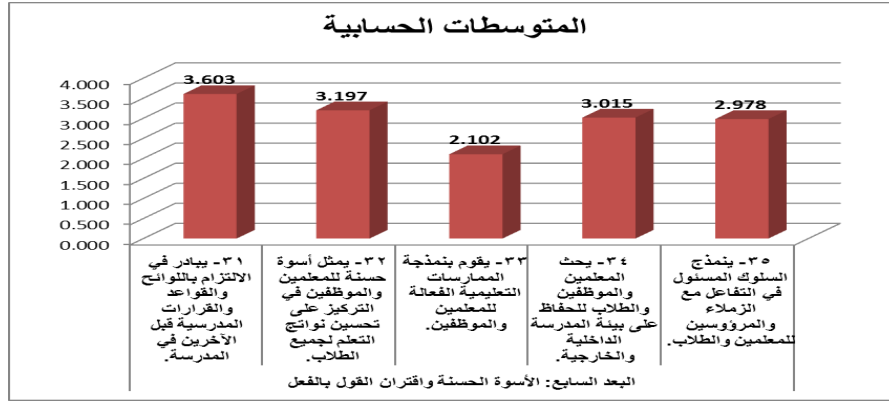
الرتبة	معيار الحكم	الانحراف المعياري	المتوسط الحسابي	الأبعاد الفرعية
كبيرة	1	0.666	3.603	يبادر في الالتزام باللوائح والقواعد والقرارات المدرسية قبل الآخرين في المدرسة.
متوسطة	2	1.167	3.197	يمثل أسوة حسنة للمعلمين والموظفين في التركيز على تحسين نواتج التعلم لجميع الطلاب.
متدنية	5	0.831	2.102	يقوم بنمذجة الممارسات التعليمية الفعالة للمعلمين والموظفين.
متوسطة	3	0.655	3.015	يحث المعلمين والموظفين والطلاب للحفاظ على بيئة المدرسة الداخلية

متوسطة	4	0.655	2.978	والخارجية. يُمدج السلوك المسئول في التفاعل مع الزملاء والمرؤوسين للمعلمين والطلاب.
بدرجة متوسطة			2.979	المتوسط الحسابي العام

ومن هذا الجدول يتضح أن تطبيق مديري مدارس التعليم العام بدولة الكويت أسس الإدارة الإسلامية المتعلقة بالأسوة الحسنة واقتزان القول بالفعل من وجهة نظر المعلمين والموظفين كان إجمالاً بدرجة "متوسطة" حيث بلغ المتوسط الحسابي العام.(2.979)

وقد جاءت في الرتبة الأولى كأعلى عبارات هذا البعد تحقّقاً وبدرجة كبيرة العبارة رقم " (31)يبادر في الالتزام باللوائح والقواعد والقرارات المدرسية قبل الآخرين في المدرسة "بمتوسط حسابي(3.603) ، تلتها في الرتبة الثانية وبدرجة متوسطة العبارة رقم" (32) يمثل أسوة حسنة للمعلمين والموظفين في التركيز على تحسين نواتج التعلم لجميع الطلاب "بمتوسط حسابي (3.197)، تلتها في الرتبة الثالثة وبدرجة متوسطة العبارة رقم" (34) يحث المعلمين والموظفين والطلاب للحفاظ على بيئة المدرسة الداخلية والخارجية "بمتوسط حسابي(3.015) ، تلتها في الرتبة الرابعة وبدرجة متوسطة العبارة رقم" (35) يُمدج السلوك المسئول في التفاعل مع الزملاء والمرؤوسين للمعلمين والطلاب "بمتوسط حسابي.(2.978)

وجاءت في الرتبة الأخيرة كأقل عبارات هذا البعد صعوبة وبدرجة متدنية الأبعاد العبارة رقم " (33)يقوم بنمذجة الممارسات التعليمية الفعالة للمعلمين والموظفين "بمتوسط حسابي (2.102).وبذلك يتم قبول الفرض الثامن الذي نص على" يطبق مديرو مدارس التعليم العام بدولة الكويت أسس الإدارة الإسلامية المتعلقة بالأسوة الحسنة واقتزان القول بالفعل بدرجة "متوسطة" من وجهة نظر المعلمين والموظفين."



شكل (14) مدى تطبيق مديري مدارس التعليم العام بدولة الكويت لأسس الإدارة الإسلامية المتعلقة بالأسوة الحسنة واقتران القول بالفعل من وجهة نظر المعلمين والموظفين عرض النتائج المتعلقة بالتحقق من الفرض التاسع:

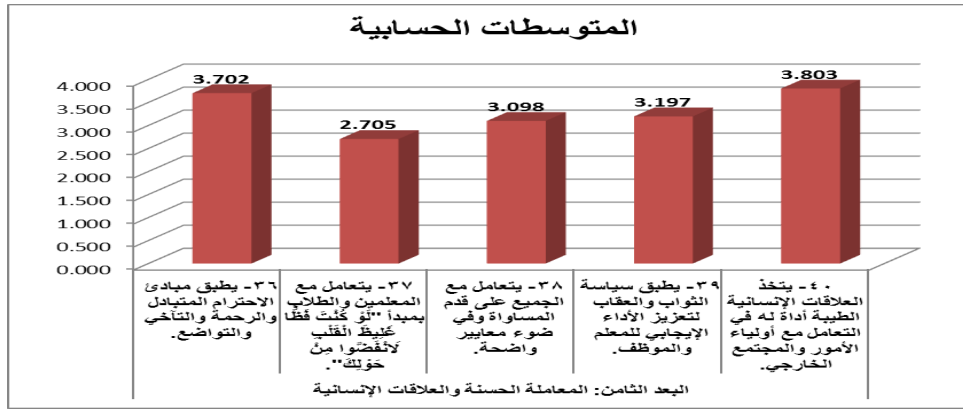
نص الفرض التاسع على " يطبق مديرو مدارس التعليم العام بدولة الكويت أسس الإدارة الإسلامية المتعلقة بالمعاملة الحسنة والعلاقات الإنسانية بدرجة" متوسطة "من وجهة نظر المعلمين والموظفين." ولاختبار صحة هذا الفرض تم توظيف أساليب الإحصاء الوصفي وهي حساب المتوسطات والانحرافات المعيارية والرتب. وفيما يلي عرض النتائج التي تم التوصل إليها:

جدول (15) النتائج المتعلقة بمدى تطبيق مديري مدارس التعليم العام بدولة الكويت لأسس الإدارة الإسلامية المتعلقة بالمعاملة الحسنة والعلاقات الإنسانية من وجهة نظر المعلمين والموظفين

الرتبة	مقياس الحكم	الانحراف المعياري	المتوسط الحسابي	الأبعاد الفرعية
كبيرة	2	0.782	3.702	يطبق مبادئ الاحترام المتبادل والرحمة والتأخي والتواضع.
متوسطة	5	0.642	2.705	يتعامل مع المعلمين والطلاب بمبدأ " لَوْ كُنْتُ فَطًّا غَلِيظَ الْقَلْبِ لَأَنْفَضُوا مِنِّي حَوْلَكَ."
متوسطة	4	0.700	3.098	يتعامل مع الجميع على قدم المساواة وفي ضوء معايير واضحة .
متوسطة	3	0.748	3.197	يطبق سياسة الثواب والعقاب لتعزيز الأداء الإيجابي للمعلم والموظف.
كبيرة	1	0.870	3.803	يتخذ العلاقات الإنسانية الطيبة أداة له في التعامل مع أولياء الأمور والمجتمع الخارجي.
بدرجة متوسطة			3.301	المتوسط الحسابي العام

ومن هذا الجدول يتضح أن تطبيق مديري مدارس التعليم العام بدولة الكويت أسس الإدارة الإسلامية المتعلقة بالمعاملة الحسنة والعلاقات الإنسانية من وجهة نظر المعلمين والموظفين كان إجمالاً بدرجة "متوسطة" حيث بلغ المتوسط الحسابي العام.(3.301) وقد جاءت في الرتبة الأولى كأعلى عبارات هذا البعد تحققاً وبدرجة كبيرة (العبارة رقم " (40) يتخذ العلاقات الإنسانية الطيبة أداة له في التعامل مع أولياء الأمور والمجتمع الخارجي " بمتوسط حسابي(3.803) ، تلتها في الرتبة الثانية وبدرجة) كبيرة (العبارة رقم" (36) يطبق مبادئ الاحترام المتبادل والرحمة والتآخي والتواضع "بمتوسط حسابي(3.702) ، تلتها في الرتبة الثالثة وبدرجة متوسطة العبارة رقم" (39) يطبق سياسة الثواب والعقاب لتعزيز الأداء الإيجابي للمعلم والموظف "بمتوسط حسابي(3.197) ، تلتها في الرتبة الرابعة وبدرجة متوسطة العبارة رقم" (38) يتعامل مع الجميع على قدم المساواة وفي ضوء معايير واضحة "بمتوسط حسابي (3.098).

وجاءت في الرتبة الأخيرة كأقل عبارات هذا البعد صعوبة وبدرجة متوسطة العبارة رقم " (37) يتعامل مع المعلمين والطلاب بمبدأ" لَوْ كُنْتَ فَظًّا غَلِيظَ الْقَلْبِ لَأَنْفَضُوا مِنْ حَوْلِكَ " بمتوسط حسابي .(2.705) وبذلك يتم قبول الفرض التاسع الذي نص على" يطبق مديرو مدارس التعليم العام بدولة الكويت أسس الإدارة الإسلامية المتعلقة بالمعاملة الحسنة والعلاقات الإنسانية بدرجة" متوسطة "من وجهة نظر المعلمين والموظفين."



شكل (15) مدى تطبيق مديري مدارس التعليم العام بدولة الكويت لأسس الإدارة الإسلامية

المتعلقة بالمعاملة الحسنة والعلاقات الإنسانية من وجهة نظر المعلمين والموظفين

عرض النتائج المتعلقة بالتحقق من الفرض العاشر:

نص الفرض العاشر على " يطبق مديرو مدارس التعليم العام بدولة الكويت أسس الإدارة الإسلامية المتعلقة بتشجيع الرقابة الذاتية بدرجة متوسطة "من وجهة نظر المعلمين والموظفين ". ولاختبار صحة هذا الفرض تم توظيف أساليب الإحصاء الوصفي وهي حساب المتوسطات والانحرافات المعيارية والرتب. وفيما يلي عرض النتائج التي تم التوصل إليها:

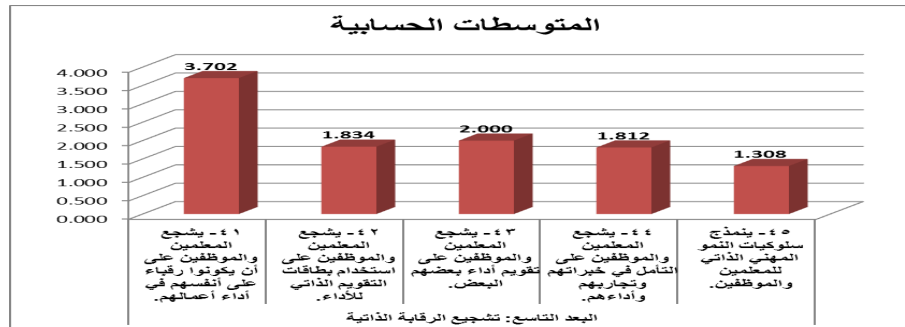
جدول (16) النتائج المتعلقة بمدى تطبيق مديري مدارس التعليم العام بدولة الكويت لأسس

الإدارة الإسلامية المتعلقة بتشجيع الرقابة الذاتية من وجهة نظر المعلمين والموظفين

الرتبة	مقياس الحكم	الانحراف المعياري	المتوسط الحسابي	الأبعاد الفرعية
كبيرة	1	0.782	3.702	يشجع المعلمين والموظفين على استخدام بطاقات التقويم الذاتي للأداء.
متدنية	3	0.674	1.834	يشجع المعلمين والموظفين على أن يكونوا رقباء على أنفسهم في أداء أعمالهم.
متدنية	2	0.633	2.000	يشجع المعلمين والموظفين على تقويم أداء بعضهم البعض.
متدنية	4	0.715	1.812	يشجع المعلمين والموظفين على التأمل في خبراتهم وتجاربهم وأدائهم.
متدنية جدا	5	0.469	1.308	يُنمذج سلوكيات النمو المهني الذاتي للمعلمين والموظفين.
درجة متدنية			2.131	المتوسط الحسابي العام

ومن هذا الجدول يتضح أن تطبيق مديري مدارس التعليم العام بدولة الكويت أسس الإدارة الإسلامية المتعلقة بتشجيع الرقابة الذاتية من وجهة نظر المعلمين والموظفين كان إجمالاً بدرجة "متدنية" حيث بلغ المتوسط الحسابي العام (2.131).
وقد جاءت في الرتبة الأولى كأعلى عبارات هذا البعد تحقّقاً وبدرجة كبيرة العبارة رقم " (41) يشجع المعلمين والموظفين على استخدام بطاقات التقويم الذاتي للأداء "بمتوسط حسابي (3.702)، تلتها في الرتبة الثانية وبدرجة) متدنية العبارة رقم" (43) يشجع المعلمين والموظفين على تقويم أداء بعضهم البعض "بمتوسط حسابي(2.000) ، تلتها في الرتبة الثالثة وبدرجة متدنية (العبارة رقم" (42) يشجع المعلمين والموظفين على أن يكونوا رقباء على أنفسهم في أداء أعمالهم "بمتوسط حسابي(1.834) ، تلتها في الرتبة الرابعة وبدرجة) متدنية (العبارة رقم (44) "يشجع المعلمين والموظفين على التأمل في خبراتهم وتجاربهم وأدائهم "بمتوسط حسابي (1.812).

وجاءت في الرتبة الأخيرة كأقل عبارات هذا البعد صعوبة وبدرجة متدنية جداً (العبارة رقم " (45) يُنمذج سلوكيات النمو المهني الذاتي للمعلمين والموظفين "بمتوسط حسابي(1.308) .
وبذلك يتم رفض الفرض العاشر الذي نص على " يطبق مديرو مدارس التعليم العام بدولة الكويت أسس الإدارة الإسلامية المتعلقة بتشجيع الرقابة الذاتية بدرجة" متوسطة "من وجهة نظر المعلمين والموظفين."



شكل: (16) مدى تطبيق مديري مدارس التعليم العام بدولة الكويت لأسس الإدارة الإسلامية المتعلقة بتشجيع الرقابة الذاتية من وجهة نظر المعلمين والموظفين

عرض النتائج المتعلقة بالتحقق من الفرض الحادي عشر:

نص الفرض الحادي عشر على " يطبق مديرو مدارس التعليم العام بدولة الكويت أسس الإدارة الإسلامية المتعلقة بالجودة والالتقان بدرجة" متوسطة "من وجهة نظر المعلمين والموظفين ". ولاختبار صحة هذا الفرض تم توظيف أساليب الإحصاء الوصفي وهي حساب المتوسطات والانحرافات المعيارية والرتب. وفيما يلي عرض النتائج التي تم التوصل إليها:

جدول (17) النتائج المتعلقة بمدى تطبيق مديري مدارس التعليم العام بدولة الكويت لأسس

الإدارة الإسلامية المتعلقة بالجودة والالتقان من وجهة نظر المعلمين والموظفين

الرتبة	معياري الحكم	الانحراف المعياري	المتوسط الحسابي	الأبعاد الفرعية
كبيرة	1	0.782	3.702	يؤكد دائماً على تطبيق المعلمين والموظفين قاعدة: "إِذَا عَمِلَ أَحَدُكُمْ عَمَلًا أَوْ يُقِنُّهُ".
متدنية	3	0.674	1.834	يشرف بشكل مستمر على التزام المعلمين والموظفين بمعايير الجودة والالتقان في الأداء.
متدنية	2	0.633	2.000	يوفر فرص مستمرة لتنمية كفاءة المعلمين والموظفين لضمان اتقانهم لعملهم.
متدنية	4	0.715	1.812	يستخدم نواتج التعلم المتنوعة لدى الطلاب كمقياس لتحقيق الجودة والالتقان في المدرسة.
متدنية جدا	5	0.469	1.308	يهتم بأراء أولياء الأمور والطلاب بشأن حسن سير العملية التعليمية ونتائجها كمؤشرات على الجودة والالتقان.
درجة متوسطة			2.760	المتوسط الحسابي العام

ومن هذا الجدول يتضح أن تطبيق مديري مدارس التعليم العام بدولة الكويت أسس

الإدارة الإسلامية المتعلقة بالجودة والالتقان من وجهة نظر المعلمين والموظفين كان إجمالاً

بدرجة" متوسطة "حيث بلغ المتوسط الحسابي العام.(2.760)

وقد جاءت في الرتبة الأولى كأعلى عبارات هذا البعد تحقّقاً وبدرجة كبيرة (العبارة رقم

" (46) يؤكد دائماً على تطبيق المعلمين والموظفين قاعدة: "إِذَا عَمِلَ أَحَدُكُمْ عَمَلًا أَوْ يُقِنُّهُ " "

بمتوسط حسابي(3.702) ، تلتها في الرتبة الثانية وبدرجة) متدنية (العبارة رقم" (48) يوفر

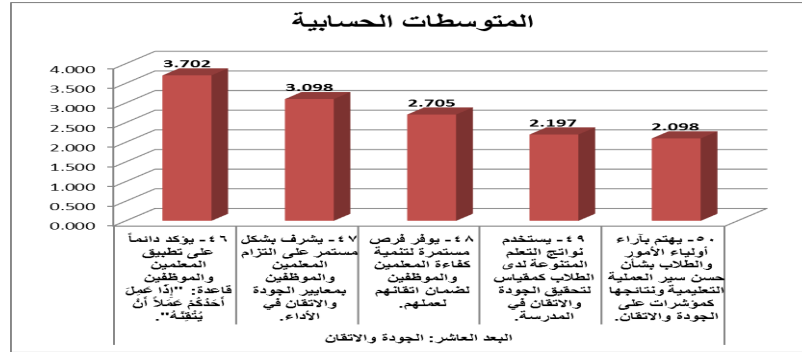
فرص مستمرة لتنمية كفاءة المعلمين والموظفين لضمان اتقانهم لعملهم "بمتوسط حسابي

(2.000)، تلتها في الرتبة الثالثة وبدرجة متدنية العبارة رقم" (47) يشرف بشكل مستمر على

التزام المعلمين والموظفين بمعايير الجودة والالتقان في الأداء "بمتوسط حسابي(1.834) ، تلتها

في الرتبة الرابعة وبدرجة متدنية (العبارة رقم" (49) يستخدم نواتج التعلم المتنوعة لدى الطلاب

كمقياس لتحقيق الجودة والالتقان في المدرسة "بمتوسط حسابي (1.812) وجاءت في الرتبة الأخيرة كأقل عبارات هذا البعد تحققاً وبدرجة متدنية جداً العبارة رقم" (50) يهتم بأراء أولياء الأمور والطلاب بشأن حسن سير العملية التعليمية ونتائجها كمؤشرات على الجودة والالتقان " بمتوسط حسابي (1.308) وبذلك يتم قبول الفرض الحادي عشر الذي نص على " يطبق مديرو مدارس التعليم العام بدولة الكويت أسس الإدارة الإسلامية المتعلقة بالجودة والالتقان بدرجة" متوسطة "من وجهة نظر المعلمين والموظفين."



شكل (17): مدى تطبيق مديري مدارس التعليم العام بدولة الكويت لأسس الإدارة الإسلامية المتعلقة بالجودة والالتقان من وجهة نظر المعلمين والموظفين

وبإكمال اختبار الفرض الحادي عشر يكون الباحث قد تمكن من الإجابة عن التساؤل الثاني للبحث الحالي والذي كان نصه: "ما آراء معلمي وموظفي مدارس التعليم العام بدولة الكويت بشأن ممارسة أسس الإدارة الإسلامية في مدارسهم كدرجة إجمالية وكأبعاد فرعية (الشورى، والسمع والطاعة، والتعاون على البر والتقوى، وحل الصراع والإقناع بالحسنى، والتأمل في دروس الماضي والإفادة من تجارب غير المسلمين، وتفويض السلطة، والأسوة الحسنة، واقتران القول بالفعل، والمعاملة الحسنة والعلاقات الإنسانية، وتشجيع الرقابة الذاتية، والجودة والالتقان)؟".

عرض النتائج المتعلقة بالتحقق من الفرض الثاني عشر:

نص الفرض الثاني عشر على " لا يوجد فرق دال إحصائياً في متوسطات استجابات المعلمين والموظفين المشاركين بشأن مدى تطبيق أسس الإدارة الإسلامية في مدارسهم باختلاف متغير الجنس". وللتأكد من صحة هذا الفرض الإحصائي تم استخدام أساليب الإحصاء

الاستدلالي المتمثلة في اختبار " ت " لعينتين مستقلتين (Independent Samples T.Test)

وجاءت النتائج كما يتبين من الجدول التالي:

جدول: (18) نتائج اختبار " ت " دلالة الفروق بين متوسطات استجابات المعلمين والموظفين المشاركين بشأن

مدى تطبيق أسس الإدارة الإسلامية في مدارسهم باختلاف متغير " الجنس "

أبعاد الاستبانة	الجنس	العدد	المتوسط الحسابي	الانحراف المعياري	درجات الحرية	قيمة " ت "	الدلالة الإحصائية
البعد الأول: الشورى	موظف	214	12.005	1.620	323	0.081	غير دال إحصائياً
	موظفة	111	12.018	0.894			
البعد الثاني: السمع والطاعة	موظف	214	17.991	1.624	323	0.212	غير دال إحصائياً
	موظفة	111	17.955	0.985			
البعد الثالث: التعاون على البر والتقوى	موظف	214	14.005	1.620	323	0.348	غير دال إحصائياً
	موظفة	111	13.946	1.008			
البعد الرابع: حل الصراع والإقناع بالحسنى	موظف	214	18.005	1.620	323	2.140	دال عند مستوى (0.05)
	موظفة	111	17.640	1.077			
البعد الخامس: التأمل في دروس الماضي والإفادة من تجارب غير المسلمين	موظف	214	10.000	1.624	323	0.109	غير دال إحصائياً
	موظفة	111	9.982	0.894			
البعد السادس: تفويض السلطة	موظف	214	12.991	1.624	323	0.052	غير دال إحصائياً
	موظفة	111	12.982	0.894			
البعد السابع: الأسوة الحسنة واقتران القول بالفعل	موظف	214	14.869	1.818	323	0.412	غير دال إحصائياً
	موظفة	111	14.946	1.025			
البعد الثامن: المعاملة الحسنة والعلاقات الإنسانية	موظف	214	16.505	2.075	323	0.001	غير دال إحصائياً
	موظفة	111	16.505	1.374			
البعد التاسع: تشجيع الرقابة الذاتية	موظف	214	10.593	1.746	323	0.924	غير دال إحصائياً
	موظفة	111	10.775	1.536			
البعد العاشر: الجودة والالتقان	موظف	214	13.738	1.973	323	0.896	غير دال إحصائياً
	موظفة	111	13.919	1.088			
الدرجة الإجمالية	معلم	214	140.701	17.001	323	0.020	غير دال إحصائياً
	معلمة	111	140.667	9.499			

وتشير نتائج الجدول رقم (18) إلى ما يلي :

- لا يوجد فرق دال إحصائياً عند مستوى دلالة (0.05) بين متوسطات استجابات المعلمين والموظفين المشاركين بشأن مدى تطبيق أسس الإدارة الإسلامية المتعلقة بالشورى وفقاً لمتغير الجنس.
- لا يوجد فرق دال إحصائياً عند مستوى دلالة (0.05) بين متوسطات استجابات المعلمين والموظفين المشاركين بشأن مدى تطبيق أسس الإدارة الإسلامية المتعلقة بالسمع والطاعة وفقاً لمتغير الجنس.
- لا يوجد فرق دال إحصائياً عند مستوى دلالة (0.05) بين متوسطات استجابات المعلمين والموظفين المشاركين بشأن مدى تطبيق أسس الإدارة الإسلامية المتعلقة بالتعاون على البر والتقوى وفقاً لمتغير الجنس.
- يوجد فرق دال إحصائياً عند مستوى دلالة (0.05) بين متوسطات استجابات المعلمين والموظفين المشاركين بشأن مدى تطبيق أسس الإدارة الإسلامية المتعلقة بحل الصراع والإقناع بالحسنى .وجاءت الفروق لصالح الموظفين/المعلمين .
- لا يوجد فرق دال إحصائياً عند مستوى دلالة (0.05) بين متوسطات استجابات المعلمين والموظفين المشاركين بشأن مدى تطبيق أسس الإدارة الإسلامية المتعلقة بالتأمل في دروس الماضي والإفادة من تجارب غير المسلمين وفقاً لمتغير الجنس.
- لا يوجد فرق دال إحصائياً عند مستوى دلالة (0.05) بين متوسطات استجابات المعلمين والموظفين المشاركين بشأن مدى تطبيق أسس الإدارة الإسلامية المتعلقة بتفويض السلطة وفقاً لمتغير الجنس .
- لا يوجد فرق دال إحصائياً عند مستوى دلالة (0.05) بين متوسطات استجابات المعلمين والموظفين المشاركين بشأن مدى تطبيق أسس الإدارة الإسلامية المتعلقة بالأسوة الحسنة واقتران القول بالفعل وفقاً لمتغير الجنس.

■ لا يوجد فرق دال إحصائياً عند مستوى دلالة (0.05) بين متوسطات استجابات المعلمين والموظفين المشاركين بشأن مدى تطبيق أسس الإدارة الإسلامية المتعلقة بالمعاملة الحسنة والعلاقات الإنسانية وفقاً لمتغير الجنس.

■ لا يوجد فرق دال إحصائياً عند مستوى دلالة (0.05) بين متوسطات استجابات المعلمين والموظفين المشاركين بشأن مدى تطبيق أسس الإدارة الإسلامية المتعلقة بتشجيع الرقابة الذاتية وفقاً لمتغير الجنس.

■ لا يوجد فرق دال إحصائياً عند مستوى دلالة (0.05) بين متوسطات استجابات المعلمين والموظفين المشاركين بشأن مدى تطبيق أسس الإدارة الإسلامية المتعلقة بالجودة والالتقان وفقاً لمتغير الجنس.

■ لا يوجد فرق دال إحصائياً عند مستوى دلالة (0.05) بين متوسطات استجابات المعلمين والموظفين المشاركين بشأن مدى تطبيق أسس الإدارة الإسلامية كدرجة إجمالية وفقاً لمتغير الجنس.

وبذلك نقبل الفرض الثاني عشر الذي نص على " لا يوجد فرق دال إحصائياً في متوسطات استجابات المعلمين والموظفين المشاركين بشأن مدى تطبيق أسس الإدارة الإسلامية في مدارسهم باختلاف متغير الجنس."

عرض النتائج المتعلقة بالتحقق من الفرض الثالث عشر:

نص الفرض الثالث عشر على " لا يوجد فرق دال إحصائياً في متوسطات استجابات المعلمين والموظفين المشاركين بشأن مدى تطبيق أسس الإدارة الإسلامية في مدارسهم باختلاف متغير الوظيفة." وللتأكد من صحة هذا الفرض الإحصائي تم استخدام أساليب الإحصاء الاستدلالي المتمثلة في اختبار " ت العينتين مستقلتين. وجاءت النتائج كما يتبين من الجدول التالي:

جدول (19): نتائج اختبار " ت "لدلالة الفروق بين متوسطات استجابات المعلمين والموظفين المشاركين بشأن مدى تطبيق أسس الإدارة الإسلامية في مدارسهم باختلاف متغير " الوظيفة"

أبعاد الاستبانة	الوظيفة	العدد	المتوسط الحسابي	الانحراف المعياري	درجات الحرية	قيمة " ت "	الدلالة الإحصائية
البعد الأول: الشورى	معلم	219	12.000	1.591	323	0.169	غير دال إحصائياً
	إداري	106	12.028	0.951			
البعد الثاني: السمع والطاعة	معلم	219	17.986	1.596	323	0.141	غير دال إحصائياً
	إداري	106	17.962	1.041			
البعد الثالث: التعاون على البر والتقوى	معلم	219	14.000	1.591	323	0.277	غير دال إحصائياً
	إداري	106	13.953	1.064			
البعد الرابع: حل الصراع والإقناع بالحسنى	معلم	219	17.986	1.596	323	0.189	غير دال إحصائياً
	إداري	106	17.660	1.129			
البعد الخامس: التأمل في دروس الماضي والإفادة من تجارب غير المسلمين	معلم	219	9.995	1.596	323	0.029	غير دال إحصائياً
	إداري	106	9.991	0.951			
البعد السادس: تفويض السلطة	معلم	219	12.986	1.596	323	0.025	غير دال إحصائياً
	إداري	106	12.991	0.951			
البعد السابع: الأسوة الحسنة واقتران القول بالفعل	معلم	219	14.863	1.794	323	0.527	غير دال إحصائياً
	إداري	106	14.962	1.059			
البعد الثامن: المعاملة الحسنة والعلاقات الإنسانية	معلم	219	16.461	2.035	323	0.603	غير دال إحصائياً
	إداري	106	16.594	1.453			
البعد التاسع: تشجيع الرقابة الذاتية	معلم	219	10.543	1.722	323	1.736	غير دال إحصائياً
	إداري	106	10.887	1.563			
البعد العاشر: الجودة والاتقان	معلم	219	13.740	1.942	323	0.906	غير دال إحصائياً
	إداري	106	13.925	1.144			
الدرجة الإجمالية	معلم	219	140.562	16.707	323	0.222	غير دال إحصائياً
	إداري	106	140.953	10.062			

وتشير نتائج الجدول رقم (19) إلى ما يلي :

- لا يوجد فرق دال إحصائياً عند مستوى دلالة (0.05) بين متوسطات استجابات المعلمين والموظفين المشاركين بشأن مدى تطبيق أسس الإدارة الإسلامية المتعلقة بالشورى وفقاً لمتغير الوظيفة.
- لا يوجد فرق دال إحصائياً عند مستوى دلالة (0.05) بين متوسطات استجابات المعلمين والموظفين المشاركين بشأن مدى تطبيق أسس الإدارة الإسلامية المتعلقة بالسمع والطاعة وفقاً لمتغير الوظيفة.
- لا يوجد فرق دال إحصائياً عند مستوى دلالة (0.05) بين متوسطات استجابات المعلمين والموظفين المشاركين بشأن مدى تطبيق أسس الإدارة الإسلامية المتعلقة بالتعاون على البر والتقوى وفقاً لمتغير الوظيفة.
- لا يوجد فرق دال إحصائياً عند مستوى دلالة (0.05) بين متوسطات استجابات المعلمين والموظفين المشاركين بشأن مدى تطبيق أسس الإدارة الإسلامية المتعلقة بحل الصراع والإقناع بالحسنى وفقاً لمتغير الوظيفة.
- لا يوجد فرق دال إحصائياً عند مستوى دلالة (0.05) بين متوسطات استجابات المعلمين والموظفين المشاركين بشأن مدى تطبيق أسس الإدارة الإسلامية المتعلقة بالتأمل في دروس الماضي والإفادة من تجارب غير المسلمين وفقاً لمتغير الوظيفة.
- لا يوجد فرق دال إحصائياً عند مستوى دلالة (0.05) بين متوسطات استجابات المعلمين والموظفين المشاركين بشأن مدى تطبيق أسس الإدارة الإسلامية المتعلقة بتفويض السلطة وفقاً لمتغير الوظيفة.
- لا يوجد فرق دال إحصائياً عند مستوى دلالة (0.05) بين متوسطات استجابات المعلمين والموظفين المشاركين بشأن مدى تطبيق أسس الإدارة الإسلامية المتعلقة بالأسوة الحسنة واقتران القول بالفعل وفقاً لمتغير الوظيفة.
- لا يوجد فرق دال إحصائياً عند مستوى دلالة (0.05) بين متوسطات استجابات المعلمين والموظفين المشاركين بشأن مدى تطبيق أسس الإدارة الإسلامية المتعلقة بالمعاملة الحسنة والعلاقات الإنسانية وفقاً لمتغير الوظيفة.

■ لا يوجد فرق دال إحصائياً عند مستوى دلالة (0.05) بين متوسطات استجابات المعلمين والموظفين المشاركين بشأن مدى تطبيق أسس الإدارة الإسلامية المتعلقة بتشجيع الرقابة الذاتية وفقاً لمتغير الوظيفة.

■ لا يوجد فرق دال إحصائياً عند مستوى دلالة (0.05) بين متوسطات استجابات المعلمين والموظفين المشاركين بشأن مدى تطبيق أسس الإدارة الإسلامية المتعلقة بالجودة والالتقان وفقاً لمتغير الوظيفة.

■ لا يوجد فرق دال إحصائياً عند مستوى دلالة (0.05) بين متوسطات استجابات المعلمين والموظفين المشاركين بشأن مدى تطبيق أسس الإدارة الإسلامية كدرجة إجمالية وفقاً لمتغير الوظيفة.

وبذلك نقبل الفرض الثالث عشر الذي نص على " لا يوجد فرق دال إحصائياً في متوسطات استجابات المعلمين والموظفين المشاركين بشأن مدى تطبيق أسس الإدارة الإسلامية في مدارسهم باختلاف متغير الوظيفة."

عرض النتائج المتعلقة بالتحقق من الفرض الرابع عشر:

للتأكد من صحة الفرض الرابع عشر على " لا يوجد فرق دال إحصائياً في متوسطات استجابات المعلمين والموظفين المشاركين بشأن مدى تطبيق أسس الإدارة الإسلامية في مدارسهم باختلاف متغير المؤهل العلمي "تم استخدام أساليب الإحصاء الاستدلالي المتمثلة في تحليل التباين الأحادي .وجاءت النتائج كما يوضح الجدول التالي:

جدول (20) نتائج تحليل التباين لدلالة الفروق بين متوسطات استجابات المعلمين والموظفين المشاركين بشأن مدى تطبيق أسس الإدارة الإسلامية في مدارسهم باختلاف متغير " المؤهل

العلمي"

أبعاد الاستبانة	مصدر التباين	مجموع المربعات	درجات الحرية	متوسط المربعات	قيمة "ف"	الدلالة الإحصائية
البعد الأول: الشورى	بين المجموعات	0.084	2	0.042	0.021	غير دال إحصائياً
	الخطأ (داخل المجموعات)	646.889	322	2.009		
	الكلية	646.972	323			
البعد الثاني: السمع والطاعة	بين المجموعات	0.778	2	0.389	0.187	غير دال إحصائياً
	الخطأ (داخل المجموعات)	668.072	322	2.075		
	الكلية	668.849	323			

غير دال إحصائياً	0.003	0.005	2	0.011	بين المجموعات	البعد الثالث: التعاون على البر والتقوى
		2.084	322	670.913	الخطأ (داخل المجموعات)	
			323	670.923	الكلية	
دال عند مستوى (0.01)	5.607	11.718	2	23.436	بين المجموعات	البعد الرابع: حل الصراع والإقناع بالحسنى
		2.090	322	672.884	الخطأ (داخل المجموعات)	
			323	696.320	الكلية	
غير دال إحصائياً	0.022	0.045	2	0.090	بين المجموعات	البعد الخامس: التأمل في دروس الماضي وإفادة من تجارب غير المسلمين
		2.018	322	649.897	الخطأ (داخل المجموعات)	
			323	649.988	الكلية	
غير دال إحصائياً	0.089	0.181	2	0.361	بين المجموعات	البعد السادس : تفويض السلطة
		2.017	322	649.590	الخطأ (داخل المجموعات)	
			323	649.951	الكلية	
غير دال إحصائياً	0.017	0.044	2	0.088	بين المجموعات	البعد السابع: الأسوة الحسنة واقتران القول بالفعل
		2.548	322	820.355	الخطأ (داخل المجموعات)	
			323	820.443	الكلية	
غير دال إحصائياً	1.905	6.579	2	13.158	بين المجموعات	البعد الثامن: المعاملة الحسنة والعلاقات الإنسانية
		3.454	322	1112.085	الخطأ (داخل المجموعات)	
			323	1125.243	الكلية	
دال عند مستوى (0.01)	6.163	16.802	2	33.604	بين المجموعات	البعد التاسع: تشجيع الرقابة الذاتية
		2.726	322	877.799	الخطأ (داخل المجموعات)	
			323	911.403	الكلية	
غير دال إحصائياً	0.202	0.602	2	1.204	بين المجموعات	البعد العاشر: الجودة والإتقان
		2.984	322	960.796	الخطأ (داخل المجموعات)	
			323	962.000	الكلية	
غير دال إحصائياً	0.108	23.969	2	47.937	بين المجموعات	الدرجة الإجمالية
		221.875	322	71443.675	الخطأ (داخل المجموعات)	
			323	71491.612	الكلية	

وتشير نتائج الجدول رقم (20) إلى ما يلي :

- لا يوجد فرق دال إحصائياً عند مستوى دلالة (0.05) بين متوسطات استجابات المعلمين والموظفين المشاركين بشأن مدى تطبيق أسس الإدارة الإسلامية المتعلقة بالشورى.
- لا يوجد فرق دال إحصائياً عند مستوى دلالة (0.05) بين متوسطات استجابات المعلمين والموظفين المشاركين بشأن مدى تطبيق أسس الإدارة الإسلامية المتعلقة بالسمع والطاعة وفقاً لمتغير المؤهل العلمي .

- لا يوجد فرق دال إحصائياً عند مستوى دلالة (0.05) بين متوسطات استجابات المعلمين والموظفين المشاركين بشأن مدى تطبيق أسس الإدارة الإسلامية المتعلقة بالتعاون على البر والتقوى وفقاً لمتغير المؤهل العلمي.
- يوجد فرق دال إحصائياً عند مستوى دلالة (0.05) بين متوسطات استجابات المعلمين والموظفين المشاركين بشأن مدى تطبيق أسس الإدارة الإسلامية المتعلقة بحل الصراع والإقناع بالحسنى وفقاً لمتغير المؤهل العلمي.
- لا يوجد فرق دال إحصائياً عند مستوى دلالة (0.05) بين متوسطات استجابات المعلمين والموظفين المشاركين بشأن مدى تطبيق أسس الإدارة الإسلامية المتعلقة بالتأمل في دروس الماضي والإفادة من تجارب غير المسلمين وفقاً لمتغير المؤهل العلمي.
- لا يوجد فرق دال إحصائياً عند مستوى دلالة (0.05) بين متوسطات استجابات المعلمين والموظفين المشاركين بشأن مدى تطبيق أسس الإدارة الإسلامية المتعلقة بتفويض السلطة وفقاً لمتغير المؤهل العلمي.
- لا يوجد فرق دال إحصائياً عند مستوى دلالة (0.05) بين متوسطات استجابات المعلمين والموظفين المشاركين بشأن مدى تطبيق أسس الإدارة الإسلامية المتعلقة بالأسوة الحسنة واقتران القول بالفعل وفقاً لمتغير المؤهل العلمي.
- لا يوجد فرق دال إحصائياً عند مستوى دلالة (0.05) بين متوسطات استجابات المعلمين والموظفين المشاركين بشأن مدى تطبيق أسس الإدارة الإسلامية المتعلقة بالمعاملة الحسنة والعلاقات الإنسانية وفقاً لمتغير المؤهل العلمي.
- يوجد فرق دال إحصائياً عند مستوى دلالة (0.05) بين متوسطات استجابات المعلمين والموظفين المشاركين بشأن مدى تطبيق أسس الإدارة الإسلامية المتعلقة بتشجيع الرقابة الذاتية وفقاً لمتغير المؤهل العلمي.
- لا يوجد فرق دال إحصائياً عند مستوى دلالة (0.05) بين متوسطات استجابات المعلمين والموظفين المشاركين بشأن مدى تطبيق أسس الإدارة الإسلامية المتعلقة بالجودة والالتقان وفقاً لمتغير المؤهل العلمي.

• لا يوجد فرق دال إحصائياً عند مستوى دلالة (0.05) بين متوسطات استجابات المعلمين والموظفين المشاركين بشأن مدى تطبيق أسس الإدارة الإسلامية كدرجة إجمالية وفقاً لمتغير المؤهل العلمي.

وبذلك نقبل الفرض الرابع عشر الذي نص على " لا يوجد فرق دال إحصائياً في متوسطات استجابات المعلمين والموظفين المشاركين بشأن مدى تطبيق أسس الإدارة الإسلامية في مدارسهم باختلاف متغير المؤهل العلمي".

وللكشف عن مصدر الفروق بين متوسطات استجابات عينة الدراسة وفقاً لمتغير المؤهل

العلمي، تم استخدام اختبار شيفيه "Sheffe"، وجاءت النتائج كما يوضح الجدول التالي:

جدول (21) اختبار " شيفيه (Sheffe) للكشف عن مصدر الفروق تبعاً لمتغير المؤهل العلمي

أبعاد الاستبانة	عدد سنوات العمل	المتوسط	دبلوم تربوي	بكالوريوس تربوي	دراسات عليا
البعد الرابع: حل الصراع والإقناع بالحسنى	دبلوم تربوي	17.154	.	.	.
	بكالوريوس تربوي	17.968	* 0.814	.	.
	دراسات عليا	18.000	* 0.846	0.032	.
البعد التاسع: تشجيع الرقابة الذاتية	دبلوم تربوي	11.333	.	.	.
	بكالوريوس تربوي	10.406	* 0.927	.	.
	دراسات عليا	10.655	0.474	0.452	.

ويتضح من الجدول (21) النتائج التالية:

أ- الفروق بين استجابات عينة الدراسة في البعد الرابع: حل الصراع والإقناع بالحسنى:

- توجد فروق ذات دلالة إحصائية عند مستوى (0.05) بين متوسطات استجابات الحاصلين على دبلوم تربوي وأولئك الحاصلين على بكالوريوس تربوي فيما يتعلق بحل الصراع والإقناع بالحسنى، وجاءت الفروق لصالح الحاصلين على بكالوريوس تربوي.

-توجد فروق ذات دلالة إحصائية عند مستوى (0.05) بين متوسطات استجابات الحاصلين على دبلوم تربوي وأولئك الحاصلين على دراسات عليا فيما يتعلق بحل الصراع والإقناع بالحسنى، وجاءت الفروق لصالح الحاصلين على دراسات عليا.

ب- الفروق بين استجابات عينة الدراسة في البعد التاسع: تشجيع الرقابة الذاتية:

-توجد فروق ذات دلالة إحصائية عند مستوى (0.05) بين متوسطات استجابات الحاصلين على دبلوم تربوي وأولئك الحاصلين على بكالوريوس تربوي فيما يتعلق بتشجيع الرقابة الذاتية ,وجاءت الفروق لصالح الحاصلين على بكالوريوس تربوي.

عرض النتائج المتعلقة بالتحقق من الفرض الخامس عشر:

للتأكد من صحة الفرض الخامس عشر على " لا يوجد فرق دال إحصائياً في متوسطات استجابات المعلمين والموظفين المشاركين بشأن مدى تطبيق أسس الإدارة الإسلامية في مدارسهم باختلاف متغير المرحلة التعليمية تم استخدام أساليب الإحصاء الاستدلالي المتمثلة في تحليل التباين الأحادي .وجاءت النتائج كما يوضح الجدول التالي:

جدول (22) نتائج تحليل التباين لدلالة الفروق بين متوسطات استجابات المعلمين والموظفين بشأن مدى تطبيق أسس الإدارة الإسلامية في مدارسهم باختلاف متغير " المرحلة التعليمية"

أبعاد الاستبانة	مصدر التباين	مجموع المربعات	درجات الحرية	متوسط المربعات	قيمة "ف"	الدلالة الإحصائية
البعد الأول: الشورى	بين المجموعات	0.016	2	0.008	0.004	غير دال إحصائياً
	الخطأ داخل المجموعات)	646.956	322	2.009		
	الكلية	646.972	323			
البعد الثاني: السمع والطاعة	بين المجموعات	0.480	2	0.240	0.116	غير دال إحصائياً
	الخطأ داخل المجموعات)	668.369	322	2.076		
	الكلية	668.849	323			
البعد الثالث: التعاون على البر والتقوى	بين المجموعات	0.171	2	0.086	0.041	غير دال إحصائياً
	الخطأ داخل المجموعات)	670.752	322	2.083		
	الكلية	670.923	323			
البعد الرابع: حل الصراع والإقناع بالحسنى	بين المجموعات	2.363	2	1.182	0.548	غير دال إحصائياً
	الخطأ داخل المجموعات)	693.957	322	2.155		
	الكلية	696.320	323			
البعد الخامس: التأمل في دروس الماضي والإفادة من تجارب غير المسلمين	بين المجموعات	0.153	2	0.077	0.038	غير دال إحصائياً
	الخطأ داخل المجموعات)	649.834	322	2.018		
	الكلية	649.988	323			

غير دال إحصائياً	0.074	0.150	2	0.300	بين المجموعات	البعد السادس : تفويض السلطة
		2.018	322	649.651	الخطأ (داخل المجموعات)	
			323	649.951	الكلي	
غير دال إحصائياً	0.334	0.850	2	1.699	بين المجموعات	البعد السابع: الأسوة الحسنة واقتران القول بالفعل
		2.543	322	818.744	الخطأ (داخل المجموعات)	
			323	820.443	الكلي	
غير دال إحصائياً	0.809	2.811	2	5.623	بين المجموعات	البعد الثامن: المعاملة الحسنة والعلاقات الإنسانية
		3.477	322	1119.620	الخطأ (داخل المجموعات)	
			323	1125.243	الكلي	
غير دال إحصائياً	1.002	2.819	2	5.638	بين المجموعات	البعد التاسع: تشجيع الرقابة الذاتية
		2.813	322	905.765	الخطأ (داخل المجموعات)	
			323	911.403	الكلي	
غير دال إحصائياً	1.424	4.218	2	8.436	بين المجموعات	البعد العاشر: الجودة والالتقان
		2.961	322	953.564	الخطأ (داخل المجموعات)	
			323	962.000	الكلي	
غير دال إحصائياً	0.075	16.622	2	33.244	بين المجموعات	الدرجة الإجمالية
		221.920	322	71458.368	الخطأ (داخل المجموعات)	
			323	71491.612	الكلي	

تشير نتائج الجدول رقم (22) إلى ما يلي :

- لا يوجد فرق دال إحصائياً عند مستوى دلالة (0.05) بين متوسطات استجابات المعلمين والموظفين المشاركين بشأن مدى تطبيق أسس الإدارة الإسلامية المتعلقة بالشورى وفقاً لمتغير " المرحلة التعليمية".
- لا يوجد فرق دال إحصائياً عند مستوى دلالة (0.05) بين متوسطات استجابات المعلمين والموظفين المشاركين بشأن مدى تطبيق أسس الإدارة الإسلامية المتعلقة بالسمع والطاعة وفقاً لمتغير " المرحلة التعليمية".

- لا يوجد فرق دال إحصائياً عند مستوى دلالة (0.05) بين متوسطات استجابات المعلمين والموظفين المشاركين بشأن مدى تطبيق أسس الإدارة الإسلامية المتعلقة بالتعاون على البر والتقوى وفقاً لمتغير " المرحلة التعليمية".
- لا يوجد فرق دال إحصائياً عند مستوى دلالة (0.05) بين متوسطات استجابات المعلمين والموظفين المشاركين بشأن مدى تطبيق أسس الإدارة الإسلامية المتعلقة بحل الصراع والإقناع بالحسنى وفقاً لمتغير " المرحلة التعليمية".
- لا يوجد فرق دال إحصائياً عند مستوى دلالة (0.05) بين متوسطات استجابات المعلمين والموظفين المشاركين بشأن مدى تطبيق أسس الإدارة الإسلامية المتعلقة بالتأمل في دروس الماضي والإفادة من تجارب غير المسلمين وفقاً لمتغير " المرحلة التعليمية".
- لا يوجد فرق دال إحصائياً عند مستوى دلالة (0.05) بين متوسطات استجابات المعلمين والموظفين المشاركين بشأن مدى تطبيق أسس الإدارة الإسلامية المتعلقة بتفويض السلطة وفقاً لمتغير " المرحلة التعليمية".
- لا يوجد فرق دال إحصائياً عند مستوى دلالة (0.05) بين متوسطات استجابات المعلمين والموظفين المشاركين بشأن مدى تطبيق أسس الإدارة الإسلامية المتعلقة بالأسوة الحسنة واقتران القول بالفعل وفقاً لمتغير " المرحلة التعليمية".
- لا يوجد فرق دال إحصائياً عند مستوى دلالة (0.05) بين متوسطات استجابات المعلمين والموظفين المشاركين بشأن مدى تطبيق أسس الإدارة الإسلامية المتعلقة بالمعاملة الحسنة والعلاقات الإنسانية وفقاً لمتغير " المرحلة التعليمية".
- لا يوجد فرق دال إحصائياً عند مستوى دلالة (0.05) بين متوسطات استجابات المعلمين والموظفين المشاركين بشأن مدى تطبيق أسس الإدارة الإسلامية المتعلقة بتشجيع الرقابة الذاتية وفقاً لمتغير " المرحلة التعليمية".
- لا يوجد فرق دال إحصائياً عند مستوى دلالة (0.05) بين متوسطات استجابات المعلمين والموظفين المشاركين بشأن مدى تطبيق أسس الإدارة الإسلامية المتعلقة بالجودة والالتقان وفقاً لمتغير " المرحلة التعليمية".

• لا يوجد فرق دال إحصائياً عند مستوى دلالة (0.05) بين متوسطات استجابات المعلمين والموظفين المشاركين بشأن مدى تطبيق أسس الإدارة الإسلامية كدرجة إجمالية وفقاً لمتغير "المرحلة التعليمية".

وبذلك نقبل الفرض الخامس عشر الذي نص على " لا يوجد فرق دال إحصائياً في متوسطات استجابات المعلمين والموظفين المشاركين بشأن مدى تطبيق أسس الإدارة الإسلامية في مدارسهم باختلاف متغير المرحلة التعليمية".

وبنهاية اختبار هذا الفرض يكون قد أمكن للباحث الإجابة عن التساؤل الثالث للبحث الحالي والذي نص على: هل تختلف آراء المشاركين في البحث بشأن أسس الإدارة الإسلامية في مدارس التعليم العام باختلاف متغيراتهم الشخصية (الجنس والوظيفة والمؤهل العلمي والمرحلة التعليمية)؟ "

مناقشة وتفسير البحث

ركزت الدراسة الحالية على الإجابة عن ثلاث تساؤلات رئيسية نصت على:

• ما أسس الإدارة المدرسية التي يجب تطبيقها في مدارس التعليم العام وفقاً للمنظور الإسلامي؟

• ما آراء معلمي وموظفي مدارس التعليم العام بدولة الكويت بشأن ممارسة أسس الإدارة

الإسلامية في مدارسهم كدرجة إجمالية وكأبعاد فرعية) الشورى، والسمع والطاعة، والتعاون

على البر والتقوى، وحل الصراع والإقناع بالحسنى، والتأمل في دروس الماضي والإفادة من

تجارب غير المسلمين، وتفويض السلطة، والأسوة الحسنة، واقتران القول بالفعل، والمعاملة

الحسنة والعلاقات الإنسانية، وتشجيع الرقابة الذاتية، والجودة والإتقان؟)

• هل تختلف آراء المشاركين في البحث بشأن أسس الإدارة الإسلامية في مدارس التعليم العام

باختلاف متغيراتهم الشخصية (الجنس والوظيفة والمؤهل العلمي والمرحلة التعليمية)؟

ونستعرض فيما يلي ملخص النتائج المتعلقة بالإجابة عن كل تساؤل من هذه التساؤلات

ومناقشتها وتفسيرها في ضوء الإطار النظري والدراسات والبحوث السابقة .

ملخص النتائج المتعلقة بالإجابة عن التساؤل الأول ومناقشتها وتفسيرها :

نص التساؤل الأول لهذه الدراسة على " ما أسس الإدارة الإسلامية وفقاً للمنظور الإسلامي والتي يمكن تطبيقها في مدارس التعليم العام بدولة الكويت؟ ". وتمت الإجابة عن هذا التساؤل من خلال مراجعة الإطار النظري، واستعراض البحوث والدراسات السابقة، وفي ثنايا منهجية وإجراءات الدراسة كما سبق التوضيح وتجسدت الإجابة عن هذا التساؤل في صورة استبانة تقييم واقع تطبيق أسس الإدارة الإسلامية في مدارس التعليم العام بدولة الكويت وتضمنت عشر أبعاد رئيسية (الشورى، والسمع والطاعة، والتعاون على البر والتقوى، وحل الصراع والإقناع بالحسنى، والتأمل في دروس الماضي والإفادة من تجارب غير المسلمين، وتفويض السلطة، والأسوة الحسنة، واقتران القول بالفعل، والمعاملة الحسنة والعلاقات الإنسانية، وتشجيع الرقابة الذاتية، والجودة والإتقان) .

وقد أنت النتائج المتعلقة بهذا التساؤل لتوضح وتبرهن ما ذهبت إليه العديد من الدراسات والبحوث السابقة إلى وجود نظرية واضحة المعالم للإدارة في الإسلام وبشكل عام والإدارة المدرسية من منظور إسلامي بشكل خاص وهو الأمر الذي يتفق مع نتائج العديد من الدراسات السابقة كدراسات كل من (عبد المعطي عساف، 2017 ؛ هاني المقدادي، 2017 ؛ القرشي السمانى، 2017 ؛ صالح الملحم، 2017 ؛ عبد القادر صالح، 2016 ؛ عبد الله القحطاني، 2016 ؛ كاظم الغول، 2016 ؛ علي الشايح، 2016 ؛ رقية كرتات ، 2016) . ويمكن تفسير هذه النتيجة بأن القرآن الكريم والأحاديث النبوية قد أولت عناية كبيرة لإرساء دعائم نماذج وممارسات واضحة للإدارة تساعد على ضبط المجتمع ومؤسساته وتحكم العلاقة ما بين الرؤساء والمرؤوسين وتعضد أركان الدولة الإسلامية الناشئة . لذلك يمكن القول بأن الإسلام يقدم نظرية متكاملة الأركان ومبكرة للغاية يجب علينا الاحتذاء بها والاستفادة منها وتطبيقها فعلياً .

النتائج المتعلقة بالإجابة عن التساؤل الثاني ومناقشتها وتفسيرها :

نص التساؤل الثاني لهذه الدراسة على " ما آراء معلمي وموظفي مدارس التعليم العام بدولة الكويت بشأن ممارسة أسس الإدارة الإسلامية في مدارسهم كدرجة إجمالية وكأبعاد فرعية

(الشورى، والسمع والطاعة، والتعاون على البر والتقوى، وحل الصراع والإفناع بالحسنى، والتأمل في دروس الماضي والإفادة من تجارب غير المسلمين، وتفويض السلطة، والأسوة الحسنة، واقتران القول بالفعل، والمعاملة الحسنة والعلاقات الإنسانية، وتشجيع الرقابة الذاتية، والجودة والإتقان)؟".

واستلزمت الإجابة عن هذا التساؤل اختبار الفروض الإحصائية ما بين الأول والحادي عشر. ودلت نتائج اختبار هذه الفروض على ما يلي :

• يطبق مديرو مدارس التعليم العام بدولة الكويت أسس الإدارة الإسلامية كدرجة إجمالية من وجهة نظر المعلمين والموظفين في هذه المدارس " بدرجة متوسطة ."

• وجود بعدين يتم تطبيقهما بدرجة كبيرة وهما (السمع والطاعة، وحل الصراع والإفناع بالحسنى.)

• يتم ممارسة الأبعاد التالية بدرجة متوسطة (التعاون على البر والتقوى، والأسوة الحسنة واقتران القول بالفعل، والمعاملة الحسنة والعلاقات الإنسانية، والجودة والإتقان).

• تتم ممارسة الأسس التالية بدرجة متدنية وهي (الشورى، والتأمل في دروس الماضي والإفادة من تجارب غير المسلمين، وتفويض السلطة، وتشجيع الرقابة الذاتية).

وتوضح هذه النتائج أن درجة أو مستوى تطبيق أسس الإدارة الإسلامية في مدارس التعليم العام بدولة الكويت وإن لم يكن متدنياً فإنه لم يرتق إلى المستوى المرتفع أي أنه يمكن القول بعدم وجود نموذج واضح المعالم مطبق بشكل راسخ في مدارس التعليم العام للإدارة الإسلامية وأن مستوى التطبيق الفعلي يمثل اجتهادات وممارسات طبيعية دون تدخل من جانب المديرين.

وعليه، فإن هذه النتائج تتفق مع نتائج دراسة "هيرودين، Hairuddin, (2012)

التي برهنت وجود درجة متوسطة من تطبيق معايير الإدارة الإسلامية في مؤسسات التعليم الجامعي وكليات المجتمع في ماليزيا. كما تتفق مع نتائج دراسة القرشي السماني (2017) التي برهنت على وجود درجة متوسطة من تطبيق مبادئ وأسس الإدارة الإسلامية في بنك الأسرة وتتفق مع نتائج دراسة "الكردم والقحطاني (Alkrdem & Alqahtani, 2016) "التي أبرزت افتقار النظام التعليمي في السعودية إلى نماذج للإدارة الإسلامية توجه مديري المدارس. وتأتي هذه

النتائج من ناحية أخرى غير منقفة مع نتائج عدد من الدراسات الأخرى التي برهنت وجود مستويات مرتفعة أو عالية من تطبيق ممارسات وأخلاقيات ومبادئ الإدارة الإسلامية أو توافر سماتها لدى قادة ومديري المدارس كما هو الحال في دراسات كل من (لينا الخليوي ونورة السليمان، 2017؛ علي الشايح، 2016؛ هاني سعد، 2011؛ أسامة أحمد، 2006) وبالمجمل يمكن تفسير هذا المستوى لتطبيق أسس ومبادئ الإدارة الإسلامية في مدارس التعليم العام بدولة الكويت بعدة عوامل من أبرزها:

• عدم وجود معايير موحدة لنظم الإدارة الإسلامية في دولة الكويت يمكن الاسترشاد بها والاحتذاء بها في تطبيق هذا النموذج .

• عدم إدراك الكثير من المديرين خاصةً على المستويات الإدارية العليا لأهمية تطبيق نموذج الإدارة الإسلامية في إدارة المؤسسات التعليمية والتأثيرات الإيجابية المترتبة على تطبيقه والاعتماد بدلاً من ذلك على النماذج الوضعية والغربية للإدارة .

• عدم تبني وزارة التربية لنموذج موحد للإدارة الإسلامية يمكن تطبيقه على كافة المستويات الإدارية للنظام التعليمي وصولاً إلى المدارس .

• عدم تقديم التدريب المناسب للمديرين على نماذج وممارسات إدارة مدارس التعليم العام وفقاً لمنظور إسلامي .

• ضعف خلفية ومعرفة بعض المديرين بشأن الآيات القرآنية والأحاديث النبوية التي توجه عمل مدير المدرسة .

• ضعف التعاون والارتباط بين المدارس في تطبيق أسس الإدارة الإسلامية .

• شيوع النمط البيروقراطي والمركزي في الإدارة المدرسية والذي يختلف بشكل كبير عن النموذج الإسلامي لإدارة المدارس .

وبذلك يمكن القول بأن تطبيق نموذج الإدارة الإسلامية في مدارس التعليم العام كان أمراً متروكاً لرغبة وميول المديرين وليس نظاماً أو نموذجاً يطبق بشكل رسمي ويوجد حرص على التطبيق المنظم له . وهو ما يفسر تباين درجة تطبيق الأبعاد الفرعية لأسس الإدارة الإسلامية ما بين التطبيق بدرجة كبيرة ودرجة متوسطة ودرجة متدنية . ونجد أن البعدين الذين تم ممارستهما

بدرجة كبيرة هما بعدي: السمع والطاعة، وحل الصراع والإقناع بالحسنى. ويمكن تفسير مجيء بعد السمع والطاعة بدرجة كبيرة بشيوع الفكر البيروقراطي المركزي في الإدارة المدرسية بمدارس التعليم العام بدولة الكويت والذي يؤكد على هرمية وتدرج السلطة من المستويات الإدارية العليا إلى الدنيا وهو ما يشجع على تطبيق فكرة السمع والطاعة بشكل كبير.

كما يمكن تفسير مجيء بعد الخاص بحل الصراع والإقناع بالحسنى برغبة المديرين في تجنب المشكلات والصراعات التي يمكن أن تؤثر سلباً على الأداء التعليمي في المدارس ويمكن أيضاً أن تؤثر على تقارير الأداء الخاصة بهم. ومن ناحية أخرى، يمكن تفسير مجيء أبعاد تفويض السلطة، والشورى بدرجة متدنية بأن النموذج المركزي للإدارة المدرسية المطبق في مدارس التعليم العام يركز السلطة كلها أو أغلبها في يد مدير المدرسة ويضعف بشكل كبير من إشراك المعلمين والموظفين في اتخاذ القرارات المهمة أو الاستماع لآرائهم وأفكارهم ومقترحاتهم ويضعف ثقة المدير في تفويض سلطاته وصلاحياته للمعلمين والموظفين.

كذلك جاء بعد التأمل في دروس الماضي والإفادة من تجارب غير المسلمين بدرجة ضعيفة ويمكن تفسير ذلك أن الانشغال بالمهام اليومية يحجب عن المديرين ضرورة التأمل في الخبرات والدروس السابقة واستلهاهم العبر منها وضرورة الاستفادة من التجارب المعاصرة للإدارة المدرسية في الكثير من دول العالم. وأخيراً جاء بعد تشجيع الرقابة الذاتية بدرجة متدنية أيضاً وهو ما يتناسب مع فكر فيه تكون الرقابة مفروضة من المستويات الإدارية الأعلى مقارنةً بأن تكون الرقابة من داخل الفرد. وقد جاءت عدة أبعاد أخرى بدرجة متوسطة وهي أبعاد التعاون على البر والتقوى، والأسوة الحسنة واقتزان القول بالفعل، والمعاملة الحسنة والعلاقات الإنسانية، والجودة والإتقان. ويفسر ذلك بكون هذه الأبعاد تتعلق بالعلاقات الإنسانية ما بين المديرين والمعلمين والموظفين وتعكس مستوى طبيعياً اعتيادياً لمثل هذه العلاقات.

ملخص النتائج المتعلقة بالتساؤل الثالث ومناقشتها وتفسيرها:

أبرزت نتائج الدراسة عدم وجود فروق ذات دلالة إحصائية في تصورات المشاركين بشأن تطبيق أسس الإدارة الإسلامية في مدارس التعليم العام بدولة الكويت باختلاف المتغيرات

الشخصية للمشاركين وهي :الجنس موظف/موظفة، والوظيفة معلم /إداري، والمؤهل العلمي دبلوم تربوي/بكالوريوس تربوي/دراسات عليا، والمرحلة التعليميةابتدائية/متوسطة /ثانوية) وهكذا تشير هذه النتائج إلى أنه لم يكن لاختلاف المشاركين في أي من المتغيرات الأربعة السابقة أي تأثير يذكر على تنوع آرائهم بشأن درجة تطبيق أسس الإدارة الإسلامية في مدارسهم الأمر الذي يعني أن تقييم المعلمين والموظفين لمدى ممارسة مديري مدارسهم لأسس الإدارة الإسلامية هو تقييم متجانس لم يختلف أي اختلاف دال باختلاف المتغيرات الشخصية للمشاركين ويشير إلى تقديم درجة أكبر من الدعم لمصادقية النتائج التي تم الحصول عليها بشأن مستوى ممارسة المديرين لأسس الإدارة الإسلامية في مدارسهم نظراً لأنه لم يكن هناك أي اختلاف يذكر باختلاف المتغيرات الشخصية للمشاركين بشأن هذه الدرجة من الممارسة .

وتأتي النتائج المتعلقة بالفروق وفقاً لمتغير الجنس متفقة مع النتائج التي توصلت إليها دراسة عبد القادر صالح (2016) التي خلصت إلى عدم وجود فروق بين الجنسين في إدراك دور معهد إعداد القادة في تعزيز السمات القيادية المستمدة من السنة النبوية وهي نفس النتائج التي توصلت إليها دراسة نايل الرشايدة ومحمد القضاة (2013) التي توصلت أيضاً إلى أنه لم يكن هناك اختلاف ما بين المديرين والمديرات في مدى تطبيق أساليب إدارة الصراع التنظيمي وفقاً للمنظور الإسلامي في الأردن .بينما تتعارض هذه النتيجة مع ما توصلت إليه دراسة أسامة أحمد (2006) التي بينت وجود فروق ذات دلالة إحصائية وفقاً لمتغير الجنس لصالح المعلمات في إدراكات درجة ممارسة مديري المدارس الثانوية الأكاديمية في الأردن لأخلاقيات الإدارة الإسلامية.

وتأتي النتائج المتعلقة بعدم وجود فروق ذات دلالة إحصائية وفقاً لمتغير المؤهل العلمي متفقة مع النتائج التي خلصت إليها دراسة لينا الخليوي ونورة السليمان (2017) التي أبرزت أن اختلاف المؤهل العلمي للمشاركين من المعلمات بالمملكة العربية السعودية لم يكن له أي تأثير دال يذكر على إدراكتهن أو تصوراتهن بشأن درجة ممارسة قائدات المدارس التي يعملن بها لأخلاقيات الإدارة من منظور إسلامي .بينما تتفق هذه النتائج أيضاً مع النتائج التي توصلت إليها دراسة علي الشايح (2016) التي أبرزت أن اختلاف متغير المؤهل العلمي لم يكن له

تأثير دال على آراء معلمي المدارس الثانوية بمنطقة القصيم بالسعودية بشأن مدى توافر معايير القيادة الإسلامية في مديري مدارسهم .

أما النتائج المتعلقة بعدم وجود فروق دالة إحصائية فيما يتعلق بمتغير المرحلة التعليمية فقد أتت هذه النتائج متفقة مع ما خلصت إليه دراسة هاني سعد (2011) التي أبرزت عدم وجود فروق ذات دلالة إحصائية في متغير المرحلة التعليمية لمديري المدارس بشأن درجة اعتقادهم وممارستهم لأسس الإدارة الإسلامية في منطقة عسير بالمملكة العربية السعودية .

ويمكن تفسير هذه النتائج بوجود عامل مؤثر على درجة ممارسة المديرين لأسس الإدارة الإسلامية في مدارسهم .فكما سبق التوضيح في مناقشة وتفسير النتائج المتعلقة بالتساؤل الثاني فإنه ما من نموذج محدد وواضح المعالم مطبق على المستوى المركزي لتطبيق أسس الإدارة الإسلامية في مدارس التعليم العام بدولة الكويت ولا توجد في نفس الوقت برامج تدريبية محددة قبل أو أثناء الخدمة للمديرين لإعدادهم وفقاً لمنظور إسلامي الأمر الذي يضعف من مستوى التطبيق الفعلي لأسس الإدارة الإسلامية وعليه لم تكن هناك اختلافات دالة وفقاً لأي متغيرات شخصية بين المشاركين بشأن إدراك مستوى تطبيق الإدارة الإسلامية .ويبدو الأمر كمن ينظر إلى نفس الشيء الموجود فعلياً من عدة أماكن أو زوايا مختلفة فإنه من المتوقع أنه سيرى نفس الشيء وعليه فإنه لم يكن لاختلاف متغيرات المشاركين الشخصية أي اختلاف مواز في وجهات نظرهم بشأن أسس تطبيق الإدارة الإسلامية في مدارسهم .وبذلك تعطي هذه النتائج مزيداً من الدعم لما تم التوصل إليه بشأن نتائج التساؤل الثاني وتفسيراتها التي سبق تقديمها .

توصيات الدراسة:

استناداً إلى ما أبرزته النتائج من وجود أسس محددة للإدارة الإسلامية لمدارس التعليم العام وما برهنت عليه نتائج الدراسة الميدانية من عدم تطبيق هذه الأسس بشكل كامل في مدارس التعليم العام بدولة الكويت على أيدي المديرين بها من وجهة نظر المعلمين والموظفين العاملين بتلك المدارس فإن الباحث يقدم التوصيات التالية والتي يرى أنها يجب أن تؤخذ بعين الاعتبار من أجل مدارس أكثر نجاحاً وأكثر اتساقاً مع الشريعة الإسلامية، وهي :

- إدراج النظرية الإسلامية للإدارة بشكل عام وإدارة المدارس بشكل خاص ضمن مقررات علوم الإدارة التي يدرسها المقبلون على العمل في مهنة الإدارة المدرسية . وكذلك إضافة مقررات قائمة بذاتها تحمل عنوان أسس الإدارة الإسلامية في برامج ومقررات إعداد طلاب كليات التربية وتأهيل المديرين .
- تقديم ورش عمل ودورات تدريبية وبرامج متخصصة في أسس الإدارة الإسلامية لمديري المدارس بمختلف المراحل التعليمية أثناء الخدمة لتعزيز مهاراتهم في الإدارة من منظور إسلامي .
- عقد ندوات ومؤتمرات مدرسية موسعة تشمل مديري المدارس وكذلك المعلمون الأوائل والموجهون لتوعيتهم بأهمية تطبيق المنظور الإسلامي في إدارة المدارس وأفضليته على النموذج الغربي والياباني والنماذج الوضعية في الإدارة بشكل عام.
- تقديم برامج تدريبية للمعلمين على الإدارة من منظور إسلامي بما يعمل على إعداد صف ثان من القادة الشباب الذين يمكن أن يعملون مستقبلاً كمديرين للمدارس يطبقون أسس الإدارة الإسلامية، ويمكن أن يكون لهذا التدريب أيضاً انعكاسية على تطبيق المعلمين لإدارة الصف من منظور إسلامي .
- تبني الدعوة لعقد مؤتمر وطني وعربي وإسلامي شامل عن " الإعجاز الإداري في القرآن الكريم والسنة النبوية الشريفة " لإبراز معالم النظرية الإسلامية في الإدارة ورد الحق لأصحابه والتوضيح للعالم بأسره أن أسس الإدارة مرسخة في الإسلام منذ أربعة عشر قرن وقبل أن تظهر أي محاولات علمية في علم الإدارة .
- تشكيل لجنة من الخبراء والمتخصصين لبلورة معالم معايير وطنية لنظم الإدارة الإسلامية تحذو حذو المعايير الماليزية لنظم الإدارة الإسلامية (MS 1900:2005) يمكن أن نسميها المعايير الكويتية لنظم الإدارة الإسلامية بحيث تحدد أسس واضحة ينبغي على مديري المؤسسات المختلفة ومن بينها المؤسسات التعليمية العمل وفقاً لها كي تكون مؤسساتهم مطابقة لمواصفات الإدارة الإسلامية .

■ العمل على تكوين مجموعات ومجتمعات للتعليم المهني تشمل المديرين والمعلمين في مدارس التعليم العام تنطلق من رؤية ورسالة تركز على أسس الإدارة الإسلامية بحيث تشجع المبادرات والجهود التعاونية ما بين المديرين والمعلمين في تطبيق أسس النموذج الإسلامي للإدارة .

■ عمل نظم للتقدير والمكافآت لإثابة المديرين الذين يطبقون أسس الإدارة الإسلامية في مدارسهم بمختلف أشكال التقدير والمكافآت سواءاً التقدير المادي أو التقدير الأدبي .

■ جعل تطبيق أسس الإدارة الإسلامية في مدارس التعليم العام من بين أهم المعايير التي يجب الأخذ بها بعين الاعتبار عند الترقيات وشغل المناصب العليا في الهرم الإداري التعليمي .

■ تحديد مجموعة من المعايير المستندة إلى أسس الإدارة الإسلامية لاختيار مديري وقادة مدارس التعليم العام بدولة الكويت .

البحوث المقترحة:

في ضوء ما تم التوصل إليه يمكن اقتراح بعض المجالات البحثية التي يمكن البحث فيها لتوسيع نطاق الموضوع كما يلي :

■ إجراء دراسات مقارنة لأسس ومبادئ وعمليات وأخلاقيات الإدارة من منظور إسلامي مقارنةً بالنظريات الوضعية المعاصرة في الإدارة.

■ إجراء دراسة مشابهة للدراسة الحالية تركز على عمليات الإدارة الإسلامية في مدارس التعليم العام .

■ إجراء نفس الدراسة الحالية على عينات من المديرين والموجهين.

■ إجراء دراسة تتناول معتقدات الإدارة الإسلامية لمديري مدارس التعليم العام بدولة الكويت مقارنةً بتصورات المعلمين عن مدى تطبيق تلك المعتقدات فعلياً.

■ دراسة أثر تطبيق أسس الإدارة الإسلامية في مدارس التعليم العام على بعض النواتج المتعلقة بالمعلمين (كالإحساس بالعدالة التنظيمية، والرضا الوظيفي، والأداء التدريسي).

■ أثر تطبيق أسس الإدارة الإسلامية في مدارس التعليم العام على بعض النتائج المتعلقة بالمديرين مثل : (الرضا الوظيفي، وتقليل الضغوط النفسية والاحترق النفسية)

■ دراسة أثر تطبيق أسس نموذج الإدارة الإسلامية في مدارس التعليم العام على بعض النتائج المتعلقة بالمدارس كمعدلات نجاح الطلاب ومعدلات التغليب وخفض مستويات العنف المدرسي.

■ دراسة تحليلية تأصيلية لأسس إدارة الصف من منظور إسلامي .

■ دراسة تأصيلية لتحديد معايير قياسية موحدة لنظم الإدارة الإسلامية.

■ الإدارة البيئية في مدارس التعليم العام من منظور إسلامي :دراسة تحليلية .

■ دراسة للتأصيل الإسلامي لبعض المداخل الإدارية المعاصرة كالإدارة الذاتية والإدارة

اللامركزية للمدارس، وإدارة الصراع، وإدارة الجودة الشاملة، وإدارة الأزمات من منظور

إسلامي .

المراجع:

أ-الكتب:

- إبراهيم عباس الزهيري(2008) ، الإدارة المدرسية والصفية -منظومة الجودة الشاملة، القاهرة :دار الفكر العربي .
- أحمد إبراهيم أبو سن(1981) ، الإدارة في الإسلام، الطبعة الثانية، دبي.
- أحمد بن داود الأشعري(2000) ، مقدمة في الإدارة الإسلامية، جدة، السعودية.
- إسحق أحمد فرحان(2004) ، أزمة التربية في الوطن العربي، ط2، عمان :دار الفرقان.
- الإمام أحمد بن حنبل(د.ت.)، مسند الإمام أحمد وبهامشه منتخب كنز العمال، الجزء الرابع، دار الفكر العربي، القاهرة.
- بشير شكيب الجابري(1994) ، القيادة والتغيير وبحوث قيادية أخرى، دار الحافظ، ط2، جدة.
- حزام بن ماطر المطيري(1991) ، الإدارة الإسلامية :المنهج والممارسة، مطابع الفرزدق، توزيع دار الندوة العالمية للشباب الإسلامي، ط1 ، الرياض.
- حزام بن ماطر المطيري(1997) ، إدارة الإسلامية المنهج والممارسة، الرياض، مطابع الفرزدق.
- داود الباز(2000) ، اللامركزية السياسية الدستورية في دولة الإمارات العربية المتحدة، الناشر دار النهضة العربية، القاهرة.
- رداح الخطيب(1988) ، الإدارة والإشراف التربوي، دار الأمل، أريد.
- رفعت بسيوني(د.ت.)، علم الإدارة العامة، الدار الجامعية، الإسكندرية.
- ريان هاشم .(2002) المنهاج التربوي من منظور إسلامي، القدس :دار اليقين للنشر والتوزيع.
- سعيد يس عامر، وعلي محمد عبد الوهاب(1998) ، الفكر المعاصر في التنظيم الإداري، ط1، مركز وابد سرفيس للاستشارات والتطوير الإداري، القاهرة.
- سليمان عبد الرحمن الحقييل(1996) ، الإدارة المدرسية وتعبئة قواها البشرية في المملكة العربية السعودية، الرياض :دار المريخ.
- سيد الهواري(د.ت.)، الإدارة العامة، ط7 ، بيروت.
- سيد قطب(1979) ، في ظلال القرآن، دار الشروق، الطبعة الثامنة، بيروت .
- صالح الشامي(1992) ، السيرة النبوية تربية أمة وبناء دولة، بيروت، المكتب الإسلامي.
- عبد الرحمن الضحيان(1997) ، إدارة في الإسلام الفكر والتطبيق، الرياض، دار الحربي.

- عبد الله أمين محمود جماعة (2000) ، أصول الإدارة، القاهرة: مكتبة عين شمس.
- عبدالرحمن الضحيان (1994) ، الرقابة الإدارية: المنظور الإسلامي المعاصر، والتجربة السعودية، مطابع مؤسسة المدينة للصحافة، جدة.
- عبدالله عبدالرحمن الفايز (1993) ، الفكر الإداري في الإسلام، وانعكاساته على الإدارة التربوية، ط1، مجلد الأول، السعودية.
- عطاءالله محمد تيسير الشرعة (2014) ، إدارة العملية التدريسية، ط1، دار حامد للنشر والتوزيع، الأردن.
- علي السلمي (2001) ، إدارة الموارد البشرية الاستراتيجية، دار غريب للطباعة والنشر والتوزيع، القاهرة.
- علي عبد الوهاب (1974) ، إدارة الأفراد منهج تحليلي، القاهرة: المكتبة علي بن محمد الجرجاني (د.ت.)، تحقيق إبراهيم الإيباري، التعريفات، دار الريان للتراث: القاهرة.
- عين الشمس.
- علي محمد الصلابي (2001) ، عصر الخلفاء الراشدين أبو بكر الصديق رضي الله عنه شخصيته وعصره، الصنعاني المصنف) ج.5)
- العلي محمد مهنا (د.ت.)، الإدارة في الإسلام، ط1 ، الدار السعودية للنشر، جدة، المملكة العربية السعودية.
- فاروق مجدلاوي (2002) ، الإدارة الإسلامية في عهد عمر بن الخطاب، ط3، دار روائع المجد، عمان: الأردن.
- فاروق مجدلاوي (2009) ، النظام الإداري في عهد عمر، ط1، دار روائع المجد، عمان: الأردن.
- لحسن عبدالله باشيوه، (د.ت.)، جودة التعليم من منظور إسلامي) الإحسان، الإتقان، الجودة، التميز، جامعة بجاية ، الجزائر.
- ماجد راغب الحلو (1983) ، القانون الإداري، دار المطبوعات والمعرفة الجامعية، القاهرة.
- محمد العجمي (2008) ، الإدارة والتخطيط التربوي) النظرية والتطبيق (، دار المسيرة للنشر والتوزيع والطباعة، عمان، الأردن.
- محمد جاس محمد (2004) ، سايكولوجية الإدارة التعليمية والمدرسة وآفاق التطوير للعام، عمان : مكتبة دار الثقافة للنشر والتوزيع.

- محمد صلاح عبد البديع السيد(1999) ، الأصول الإسلامية للقانون الإداري المعاصر، الناشر دار النهضة العربية -القاهرة.
- محمد عبد الرحمن الخطيب) د.ت(، عمر بن الخطاب والمعادلة الإنشائية، القاهرة، مطابع دار الشعب.
- محمد عبد القادر عابدين(2005) ، الإدارة المدرسية الحديثة، ط2، عمان :دار الشروق.
- محمد عبد الله البرعي، محمود عبد الحميد مرسى(1990) ، الإدارة في الإسلام، مكتبة الملك فهد الوطنية :السعودية.
- محمد علي الرجوب(2004) ، الإدارة التربوية في المدارس في العصر العباسي، ط1 ، الأردن مؤسسة حمادة للدراسات الجامعية.
- محمد منير مرسى(2002) ، الإدارة المدرسية الحديثة، القاهرة :عالم الكتب.
- محمود شلتوت(1992) ، الإسلام عقيدة وشرعية، دار الشروق، بيروت.
- مصطفى كمال وصفي(1974) ، النظام الإداري الإسلامي، القسم الأول، النظرية العامة، المعادي.
- مصطفى نجيب شاويش(1993) ، الإدارة الحديثة مفاهيم، وظائف، تطبيقات، دار الفرقان، إربد، الأردن.
- وهبي سليمان غاوجي(1993) ، أبو حنيفة النعمان، ط5، إمام الأئمة الفقهاء، دار القلم، دمشق.
- يونس امين) د.ت(، دراسات في الإدارة العامة، الدار الجامعية، الإسكندرية.
- ب -بحوث دوريات:
- ابراهيم بدر الصبيحات .(2016) الجذور الإسلامية للفكر الإداري المعاصر .المجلة الأردنية في الدراسات الإسلامية، جامعة آل البيت،(1)12 ،. 101 - 121
- أحمد سعد الدين .(2013) فاعلية الإدارة التربوية الإسلامية في العملية التعليمية .المجلة العلمية، جامعة الزعيم الأزهرى، 12 ،. 16 - 26
- أحمد سعد الدين .(2013) فاعلية الإدارة التربوية الإسلامية في العملية التعليمية .المجلة العلمية، جامعة الزعيم الأزهرى، 12 ،. 16 - 26
- أحمد كشلاف .(2012) مفهوم الإدارة التربوية في الإسلام .المجلة العربية للعلوم الاجتماعية، المؤسسة العربية للاستشارات العلمية وتنمية الموارد البشرية،(1)2، . 275 - 306

- بوشناقفة الصادق وبوزيانى جيلالى". (2017) الادارة الاسلاميه ودورها فى ترسيخ مبادئ الحوكمة للحد من الفساد الادارى فى الوظيفة العامة". مجلة إقتصاديات شمال إفريقيا :جامعة حسيبة بن بو علي بالشلف - مخبر العولمة واقتصاديات شمال إفريقيا، 16، 210- 191
- جعيد محمد. (2015) نظام الإدارة المحلية في الإسلام. مجلة الحقوق والعلوم الإنسانية، جامعة زيان عاشور بالجلفة، 23، 56- 51
- حزام ماطر المطيري(1997) ، الرقابة الادارية بين المفهوم الوضعي و المفهوم الاسلامي، مجلة جامعة الملك عبدالعزيز :الاقتصاد والادارة. مج10، ص.89-63
- حسن عزوزي. (2009) دور الإسلام في دعم أخلاقيات الإدارة. مجلة الوعي الإسلامي، وزارة الأوقاف والشئون الإسلامية، (521)46، 73- 72
- حسين محمد ال سليمان. (2016) دور الإدارة المدرسية في تنمية العلاقات الإنسانية لدى المعلمين : دراسة تحليلية في ضوء الفكر الإداري الإسلامي. التربية، جامعة الأزهر، (3)168، 414- 381
- حمد صابر البرديسي(1984) ، القيادة الإدارية في الإسلام، القاهرة، مجلة الأزهر، ج8، عدد مايو.
- حنان الغامدي. (2013) إدارة الجودة الشاملة في الميزان الإسلامي. دراسات عربية في التربية وعلم النفس، (1)42، 100- 77
- رقية كرتات. (2016) إدارة الأعمال في السنة النبوية: دراسة مقارنة مع إدارة الأعمال الحديثة. مجلة الإدارة والقيادة الإسلامية - الهيئة العالمية للتسويق الإسلامي بلندن، (1)1، 31- 6
- رقية كرتات. (2016) إدارة الأعمال في السنة النبوية: دراسة مقارنة مع إدارة الأعمال الحديثة. المجلة العالمية للتسويق الإسلامي، الهيئة العالمية للتسويق الإسلامي بلندن، (2)5، 110- 94
- زياد عواد ابو حماد، سليمان بن علي الشعيلي، صالح بن أحمد البوسعيدى(2017) ، ضمان الجودة الشاملة في القرآن الكريم والسنة النبوية: دراسية موضوعية تحليلية، مجلة كلية الدراسات الإسلامية والعربية للبنات، الزقازيق، 7.
- زيد بن محمد البتال(2001) ، استخدام التكنولوجيا في حقل التربية الخاصة، مجلة المعرفة، 74. المملكة العربية السعودية: وزارة المعارف.
- سهير على الجبار. (2006) دور المدرسة في التربية الأخلاقية لطلابها :تأصيل مفاهيمي رؤية تربوية. التربية، السنة التاسعة، العدد التاسع عشر، كلية التربية، الجمعية المصرية للتربية المقارنة والإدارة التعليمية، جامعة عين شمس، أبريل، ص.56-54

- سوسن الشيخ .(2000) إدارة الأزمات في الفقه الإداري الاسلامي .مجلة مركز صالح عبدالله كامل للاقتصاد الاسلامي،(10)4 ، 11-99
- شوقي محمد حسن(2009) ،" التدريب الالكتروني وتنمية الموارد البشرية .مجلة التعليم الالكتروني، العدد الرابع .جامعة المنصورة..
- شيخة عبد الله أحمد بالعبيد .(2014) دور الإدارة المدرسية في تنمية العلاقات الإنسانية من منظور التربية الإسلامية .مجلة الطفولة والتربية، كلية رياض الأطفال، جامعة الإسكندرية،(19)6 ، 111 - 169.
- صالح الملحم" .(2017) أهمية الوقت في الإدارة الإسلامية :دراسة ميدانية للإجراءات الإدارية في بعض القطاعات الحكومية السعودية .مجلة ريادة الأعمال الإسلامية :الهيئة العالمية للتسويق الإسلامي،(1) 2 ، 69-109.
- صلاح عباس عنوز، واسيل جاسم بديوي .(2014) مهارات التحفيز للقائد الاداري في ضوء القرآن الكريم والسنة الشريفة .مجلة اللغة العربية وآدابها، 20 ، 83 - 96
- عبد الله القحطاني" .(2016) قواعد وتوجيهات إدارية في ضوء السنة النبوية .مجلة الدراسات الإسلامية :جامعة الملك سعود - كلية التربية،(3) 28 ، 57-88.
- عبد المعطي عساف .(2016) فلسفة إدارة الجودة الشاملة ونموذج فلسفة الإدارة الإسلامية .مجلة المثقال للعلوم الاقتصادية والإدارية، عمادة البحث العلمي، جامعة العلوم الإسلامية العالمية(2)2 ، 1 - 50.
- عبد المنعم يوسف عبد الحفيظ الزبير .(2012) نظم الإدارة والحكم في الإسلام، مجلة المنبر، هيئة علماء السودان، 18 ، 74 - 82.
- عبد الوالي السلمي .(2014) الإدارة في الإسلام .المجلة العالمية للتسويق الإسلامي ،الهيئة العالمية للتسويق الإسلامي بلندن،(3) 3 ، 36 - 57.
- عثمان القويزي .(2015) نظم المعلومات وإدارة الموارد البشرية من منظور إسلامي .مجلة البحوث والدراسات الشرعية،(34) 4 ، 219- 232.
- العربي اليسير .(2013) المبادئ التربوية العامة التي يقوم عليها نجاح الإدارة التربوية في الإسلام . فكر وإبداع،79 ، 197 - 215.

- علام عثمان، وسنوساوي صالح. (2016). الإدارة الإستراتيجية في المنظمات الإسلامية: البنوك الإسلامية نموذجاً. *مجلة التنمية الاقتصادية، جامعة الشهيد حمه لخضر الوادي*، 2، 363 - 345.
- علي أبو برهم. (2011). مرتكزات إدارة الجودة الشاملة في الإسلام. *مجلة دراسات مجتمعية، مركز دراسات المجتمع*، 8، 96 - 77.
- علي حسن يعن الله القرني. (2012). دراسة تأصيلية تحليلية لنظرية Z في الإدارة اليابانية من منظور الفكر الإداري الإسلامي. *عالم التربية*، 13(37)، 71 - 15.
- عماد الدين الرشيد (2010)، الأسوة الحسنة في القرآن الكريم وتطبيقها في السيرة النبوية، *مجلة جامعة دمشق للعلوم الاقتصادية والقانونية*، (1) 26.
- فاطمة معوض. (2014). متطلبات تطوير إدارة الموارد البشرية بالجامعات المصرية في ضوء الكفر الإداري الإسلامي ومتغيرات العصر. *مجلة كلية التربية، جامعة بنها*، (98) 25، 246 - 199.
- فؤاد علي الحاجز، (1998)، مهام مدير المدرسة كقائد تربوي، ورقة مقدمة في اليوم الدراسي : الإدارة التربوية في فلسطين الواقع والطموح، فلسطين.
- كاظم الغول". (2016). إدارة الأزمات في الإسلام: أزمات أنبياء الله يوسف وشعيب ويونس عليهم السلام أمودجا. *مجلة جامعة شقراء: جامعة شقراء*، 6، 388-353.
- كمال محمد. (2007). منظومة الإدارة المدرسية في مصر: رؤية إسلامية معاصرة. *مجلة كلية التربية ببورسعيد*، (2) 1، 181 - 113.
- لينا الخليوي ونورة السليمان". (2017). درجة ممارسة قائدات المدارس لأخلاقيات الإدارة في الإسلام وعلاقتها بمستوى الصحة التنظيمية فيها. *المجلة التربوية الدولية المتخصصة: المجموعة الدولية للاستشارات والتدريب*، (7) 6، 96-80.
- محمد البشير محمد عبدالهادي. (2010). معايير اختيار من يشغلون وظائف الإدارة التربوية من منظور إسلامي. *دراسات تربوية*، (22) 11، 33 - 1.
- محمد البشير محمد عبدالهادي. (2010). معايير اختيار من يشغلون وظائف الإدارة التربوية من منظور إسلامي. *دراسات تربوية*، (22) 11، 33 - 1.
- محمد الفيومي (2000)، فن الإدارة في الإسلام، *مجلة الفيصل*. ع. 291.

• محمد المحمدي الماضي .(2009) نحو مفاهيم إسلامية في الإدارة :هل الاسلام حقاً هو الحل لكل مشاكلنا :القيادة بين الضرورة والأسلوب قراءة :في وثيقة لعالمين أمريكيين .إدارة الاعمال،125 ، - 9
13.

• محمد جاسم المشهداني، وأسامة النقشبندي(1986) ، المستنصرية في التاريخ، بحوث الندوة العلمية للمستنصرية، بغداد .

• ممدوح الحوشان .(2014) مبادئ الإدارة التربوية في التصور الإسلامي .التربية، جامعة الأزهر،
158(2)، 327 - 347

• منى الموجي .(2013) فن الادارة في الاسلام .. منقذ الامة من وعكاتها . مجلة الوعي الإسلامي،
وزارة الأوقاف والشئون الإسلامية،(578) 50 ، 23 - 20

• مها عبد الباقي جويلي، وايمان توفيق صيام .(2017) الإدارة التربوية التنظير والتطبيق، خبراء
الكتاب.44-47 .

• ناصر عامر .(2012) أخلاقيات الإدارة الجامعية في ضوء المنهج الإسلامي والفكر الياباني .مجلة
كلية التربية بأسسيوط،(3)28 ، 191-26

• نعمة حياوي، وصليحة عشي .(2015) وظائف الادارة في المنظور الاسلامي .المجلة العالمية
للتسويق الإسلامي، الهيئة العالمية للتسويق الإسلامي بلندن،(3)4 ، 12-5

• هاني المقداي" .(2017) علم الإدارة في ضوء المدرسة الإدارية الإسلامية وتطبيقاتها في الميدان
التربوي :قراءة تأصيلية معاصرة . "مجلة جامعة الملك خالد للعلوم التربوية :جامعة الملك خالد - كلية
التربية - مركز البحوث التربوية،28، 144-170.

• هاني سعد .(2011) أساسيات الإدارة الإسلامية الفعالة بين الاعتقاد والممارسة :دراسة ميدانية على
مديري المدارس في منطقة عسي .دراسات، العلوم التربوية38 - ، 577 - 560

ج -بحوث مؤتمرات:

• إقبال أحمد عبد الرحمن أبو دوم .(2013) إدارة المعرفة والدعوة الإسلامية وتحقيق الريادة :نموذج
مجتمع النبي صلى الله عليه وسلم .دراسات دعوية، مركز الدعوة وتنمية المجتمع بجامعة

افريقيا العالمية، 25 ، 176 - 143

- زرزار العياشي، و نور الدين بوالكور. (2014) إدارة التغيير في الفكر الإداري الإسلامي. المؤتمر الدولي العلمي حول إدارة التغيير في عالم متغير، مركز البحث وتطوير الموارد البشرية - رماح، الأردن، عمان: مركز البحث وتطوير الموارد البشرية، رماح، 19 - 1
- سمر رجب عطا الله، وخلود عطية الفليت. (2016) بعض مظاهر الإعجاز الإداري في القرآن الكريم. أعمال المؤتمر العلمي الثاني : الإعجاز العلمي في القرآن الكريم والسنة النبوية - الجامعة الإسلامية، غزة، الجامعة الإسلامية، كلية أصول الدين، 359 - 327

د- رسائل علمية:

- أسامة أحمد. (2006) درجة ممارسة مديري المدارس الثانوية في الأردن لأخلاقيات الإدارة المدرسية من منظور إسلامي من وجهة نظر المعلمين والمعلمات. رسالة ماجستير غير منشورة. جامعة عمان العربية.
- أشرف محمد. (2005) إدارة الجودة الشاملة في المؤسسات التعليمية: رؤية إسلامية. رسالة دكتوراه غير منشورة. جامعة المنصورة، المنصورة .
- أيمن صالح (2013) تطوير إدارة الأزمة من منظور إسلامي: دراسة تأصيلية. رسالة ماجستير غير منشورة. جامعة أم درمان الإسلامية، أم درمان.
- تهاني بن فهد الفياض(2011) ، واقع تطبيق الإدارة الذاتية في مدارس التعليم العام بمدينة الرياض من وجهة نظر المديرات، والمعلمات. رسالة ماجستير غير منشورة. جامعة الإمام محمد بن سعود الإسلامية.
- خالد الجريسي،(2000) ، إدارة الوقت من منظور إسلامي: دراسة ميدانية لفعالية المدير السعودي في استثمار الوقت. رسالة ماجستير غير منشورة. جامعة الإمام الأوزاعي، بيروت .
- عبد القادر صالح". (2016) دور معهد إعداد القادة بمؤسسة إبداع في تعزيز السمات القيادية المستمدة من السنة النبوية لدى طلبته وسبل تطويره. "رسالة ماجستير. الجامعة الإسلامية (غزة)، غزة.
- عبد المنعم اسماعيل (2010) الإدارة في النظام الإسلامي: دراسة مقارنة بالأنظمة الغربية. رسالة دكتوراه غير منشورة. جامعة أم درمان الإسلامية.
- عبد الباقي سليمان (2010) تقدير درجة تطبيق مديري المدارس الثانوية لمبادئ الإدارة في الإسلام . رسالة ماجستير غير منشورة. جامعة جدارا.

- عثمان الهواري .(2010) **تقويم إدارة الموارد البشرية الدولية :دراسة مقارنة بين المنظور الإسلامي والتقليدي بالتطبيق على شركات متعددة الجنسية** .رسالة دكتوراه غير منشورة .جامعة أم درمان الاسلامية .
- علاء الدين سكساف(2017) ، **دور التدريب في تحسين أداء الموارد البشرية**، رسالة ماجستير غير منشورة، جامعة جامعة محمد خيضر - بسكرة.
- عمر العزام (2012) **منهج التربية الإسلامية في إدارة الأزمات** .رسالة دكتوراه غير منشورة .جامعة اليرموك، إربد.
- فراس الغوادرة .(2003) **التقويم في الإدارة التعليمية الحديثة من منظور تربوي إسلامي :دراسة تحليلية** .رسالة ماجستير غير منشورة .جامعة اليرموك.
- القرشي السمانى" .(2017) **أثر الإدارة في الإسلام على الإدارة الحديثة :بالتطبيق على بنك الأسرة** .رسالة ماجستير .جامعة أم درمان الاسلامية، ام درمان .
- متعب وصيوص الزين .(2015) **بناء وإدارة الدولة الإسلامية في عهد الخليفة عمر بن الخطاب رضي الله عنه وتقويمها في ضوء مبادئ الإدارة الاستراتيجية** .رسالة دكتوراه غير منشورة . جامعة أم درمان الاسلامية.
- مدحت جاسم السبعوى .(2013) **إدارة الموارد الاقتصادية في ضوء مقاصد الشريعة الإسلامية : دراسة مقارنة** .رسالة دكتوراه غير منشورة .جامعة العلوم الإسلامية العالمية.
- مسعود بن سعود الرشيدى(2013) ، **تطوير الإدارة المدرسية في ضوء أسلوب الإدارة الذاتية للمدرسة في المرحلة الثانوية بمدينة الرياض**، رسالة ماجستير غير منشورة، جامعة الإمام محمد بن سعود الإسلامية.
- ناصر قسيبي،(2005) ، **الصراع التنظيمي وفعالية التسيير الإداري دراسة حالة الجماعات المحلية بولاية الجزائر** .رسالة دكتوراه غير منشورة .جامعة الجزائر .
- هـ -بحوث من الإنترنت:
- خالد محمد الشهري(2012) ، **المدير المتميز :خطوات عملية لمدير المدرسة، الحقوق محفوظة لموقع تعليمنا لتطوير التعليم من خلال الرابط التالي :**
taleemna.blogspot.com/2012/08/blog-post.html
- ثانياً :المراجع الأجنبية

A- Books:

- Hammoudeh, M. M. (2016). **Islamic values and management practices: Quality and transformation in the Arab world**. Routledge.
- Lasisi, A. A., & Mohd Ali, H. (2011). **Leadership and Islamic management: basis for quality education**. IIUM Press.

B- Journals & Periodicals

- Afrakhteh, A. (2015). Studying the Function and Impact of Ethics in Islamic Management. **Jurnal UMP Social Sciences and Technology Management**, 3(3).
- Ali-poor, M. H., Seyedi, S. M., Amin, S., & Jahromi, S. (2015). The relationship of school principals' Islamic management with their performances with respect to principles of management in saadat-shahr. **International Journal of Biology, Pharmacy and Allied Sciences**, 4(7), 4684-4689.
- Alkrdem, M., & Alqahtani, A. (2016). Educational Management in the Light of Islamic Standards. **Br. J. Educ. Soc. Behav. Sci**, 14(3), 1-9.
- Fadol, Y. Y. (2013). Characteristics of Islamic Management: Principles and Implementations. **Journal of Islamic Marketing**.
- Forster, G., & Fenwick, J. (2015). The influence of Islamic values on management practice in Morocco. **European Management Journal**, 33(2), 143-156.
- Mahdavi, V., & Hakakan, M. (2015). Principles and indicators of Islamic management in Alavi government. **Journal of Current Research in Science**, 3(5), 60.
- Oreyzi, H. R., & Massah, H. (2012). Construction and validation of the Islamic management scale and its relationship to perceived organizational and supervisor support and trust. **International Journal of Psychology**, 47, 541.
- Rozlan, R. Nor, N., Mahaiyudin, M, Noh, N. (2016). Islamic Management Practice: Little Caliphs. **International Journal of Business and Management Invention**, 5 (11), 27-30.
- Sulaiman, M., Sabian, N. A. A., & Othman, A. K. (2014). The understanding of Islamic management practices among Muslim managers in Malaysia. **Asian Social Science**, 10(1), 189.

C- Theses & Dissertations

- Tabrizi, S. (2018). A Comparison of Educational Leadership in Islamic and Western Countries and a Suggestion of a Model for a Global Society. PhD dissertation, University of Windsor.

D- Conferences papers

- Mohd Ali, H. (2012). Concept, development and implementation of Islamic management standards in Malaysian education institutions. In Proceeding **The 1th International Annual Conference on Islamic Educational Management** (pp. 199-226). The School of Postgraduate, State Islamic University, Mulana Malik Ibrahim (UIN) Malang, Indonesia.

- Mohd Ali, H., Nordin, M., & SaU, S. (2011). Determinants of teachers' practice of infusing Islamic manners (adab) in the secular classrooms in the Southern Thailand. In: **IIUM Research, Invention and Innovation Exhibition (IRIIE)** 2011, 9-10 February 2011, Gombak, Kuala Lumpur.

E- websites

- Abbasi, A. S., Rehman, K. U., & Bibi, A. (2010). **Islamic management model**. Retrieved from: "https://papers.ssrn.com/sol3/papers.cfm?abstract_id=1866804