

اتجاهات الإداريين التربويين نحو تطوير المشاركة البيئية
بوزارة التربية بدولة الكويت
اعداد

دحسين مجبل محمدهدبة الرشيدى /د بدرحمد العازمي

استاذ مشارك بكلية التربية الاساسية الكويت

دشافي عوض الرشيدى باحث تربوي دولة الكويت

د. سعاد مسلم الشيبو أستاذ مشارك- قسم الأصول والإدارة التربوية-

كلية التربية الأساسية – الهيئة العامة للتعليم التطبيقي والتدريب

Introduction:

The environment for man is the framework in which he lives, which contains soil, water, air, and each of these three elements of living things and non-living components. This framework is characterized by a variety of weather, climate, wind, rain, magnetic attraction. Etc..

The environment provides the main needs for life, but it changes in our actions. As a result of the increasing human impact on the environment, many problems have caused global problems such as pollution, climate change and global warming, for example, some of which are limited to certain parts of the earth, such as forest erosion, deserts and the extinction of some wild animals And the Navy.

the study Problem:

In light of the escalating environmental crises experienced by our planet and suffer from all the countries of the world without

With the exception of the State of Kuwait, the issue of environmental participation has become a matter of life and death, not a recreational or marginal issue, but rather a matter of destiny and destiny. Educational institutions, including human, cognitive and material potentials, and their vital roles in influencing students, teachers and administrators, environmental education programs and curricula, and environmental activities and projects can play critical roles that can Play in developing environmental participation in society in general. In spite of this great importance for the development of environmental participation in educational institutions, especially the Ministry of Education, the contemplator of the reality and the reality of things on the ground actually .notes that there are contrary practices.

Since the current researchers are familiar with the situation in many educational institutions under the supervision of the Ministry of Education, the researchers noted the following:

1. The issue of environmental participation is not a matter of deliberation and discussion in the proper and required manner, which must be achieved

in the Ministry of Education, educational departments and schools in the State of Kuwait.

2. The absence of clear environmental policies adopted by the Ministry of Education and the institutions that determine the roles that the Ministry and its affiliated institutions should contribute to the development of environmental participation.

3. The non-application and formal adoption of environmental management systems in all its forms in the Ministry and the related educational institutions and administrations.

4. Lack of projects aimed at serving the environment and supporting environmental participation in the institutions of the Ministry of Education, including activities involving administrators, teachers, students and parents.

5. Poor cooperation of the Ministry of Education with NGOs and civil society organizations working in the field of the environment.

6. The absence of manifestations of the culture of concern for the environment in the ministry as reflected in the important data, mission, values and vision.

7. Lack of training programs for administrators and teachers related to environmental issues and environmental participation.

8. The absence of formal systems to evaluate the environmental participation in the Ministry of Education.

Absence of regulations and laws that regulate environmental participation transparently.⁹

مقدمة الدراسة:

تعد البيئة بالنسبة للإنسان الإطار الذي يعيش فيه والذي يحتوي على التربة، والماء، والهواء وما يتضمن كل عنصر من هذه العناصر الثلاثة من كائنات حية ومكونات غير حية، وما يسود هذا الإطار من مظاهر شتية من طقس، مناخ، رياح، أمطار، جاذبية مغناطيسية.. الخ (أحمدأبوزيد وشيرين دسوقي، ٢٠٠٨، ص ١-٢).

وتقدم البيئة الاحتياجات الرئيسية اللازمة للحياة إلا أنها تتغير بأفعالنا. وأصبحت البيئة تبعا لذلك تتعرض للإنتهاك والاستنزاف بصفة مستمرة، ونتيجة لتفاقم تأثير الإنسان على بيئته حدثت مشكلات عديدة لبعضها آثار عالمية كالتلوث وتغير المناخ وارتفاع درجة حرارة الأرض مثلا،

وبعضها يقتصر في تأثيره على أجزاء معينة من سطح الأرض مثل انحسار الغابات وزحف الصحاري وانقراض بعض الحيوانات البرية والبحرية (عبدالعزیز المغیصب، ٢٠٠٧، ص ١٩٦).

ونتيجة لهذا التدهور البيئي بدأت الدول والمنظمات تعقد الندوات والمؤتمرات للمناداة بضرورة الحفاظ على البيئة وحمايتها من المخاطر التي لم تتوقف عن تهديدها، خاصة بعدما أثبتت التجربة العلمية لاستراتيجيات التنمية التي طبقتها الدول المتقدمة أنه وعلى الرغم من تحقيق النمو الإقتصادي إلا أن مشكلاتها فيما يخص علاقتها بالبيئة قد تفاقمت إلى حد لم تعد تتحكم فيه. ومن بين أهم المؤتمرات التي نادى إلى الإهتمام العالمي بالبيئة وأولها، مؤتمر الإنسان والبيئة الذي عقد في استوكهولم (١٩٧٢) والذي يعتبر بمثابة البداية لتبني وإنشاء برنامج الأمم المتحدة للبيئة المهم بإقرار التعاون بين الدول في مجال البيئة وأخذ التدابير اللازمة لمتابعة برامج التنمية متابعة مستمرة من أجل حماية البيئة. وبعد ذلك أتت قمة الأرض التي انعقدت في ريودي جانيرو في البرازيل في (١٩٩٢) والتي أكدت على أن التنمية المستدامة هي خطوة ضرورية لتجاوز التدهور البيئي (فاطمة الزروق، ٢٠١٣، ص ٢٣٦).

وتمثل حماية البيئة وتحسين نوعيتها أحد الاهتمامات الحديثة في عملية التنمية الاقتصادية والبشرية. وقد ألفت الاعتبارات البيئية بثقلها على كاهل الحكومات المختلفة، إلا أن هذا الثقل كان ذا وقع أشد على كاهل الدول النامية. وقد أخذت هذه الاعتبارات تتبلور وتزداد تأصيلاً داخل الأدبيات الاقتصادية مع تبني مناهج تنموية جديدة؛ اتخذت أسماءً كالتنمية المستدامة أو الخضراء أو التنمية منخفضة الانبعاثات الكربونية (حمدي الهنداوي، ٢٠١٦، ص ١٦٢٠).

وقد أصبح من المتفق عليه بل من المؤكد أن حماية البيئة لم تعد قضية الساعة فحسب، بل قضية المستقبل بكل ما يحمله من دلالات وأبعاد تشير إلى خطورة قضايا البيئة وأهميتها، وضرورة معالجتها معالجة جادة وحاسمة. ومن هنا يتصاعد الإهتمام بقضايا البيئة، وتبذل كافة الدول والمنظمات الدولية والوطنية المعنية بقضايا البيئة قصارى جهدها لمحاولة إنقاذ ما يمكن إنقاذه لوقف ما أصاب البيئة من تدهور يهدد الحياة الإنسانية. وهذا التدهور ناجم أساساً من سوء التعامل مع البيئة ونقص الوعي الكافي بقضاياها وكيفية التعامل معها وحمايتها، وضعف الاتجاهات نحو البيئة (ريمون المعلولي وأحلام ياسين، ٢٠١١، ص ١٦٧).

ونتيجة لتنامي الإهتمام بالقضايا البيئية، تناولت البحوث السابقة العديد من البنى المرتبطة بحماية البيئة مثل: الاتجاهات البيئية، والسلوكات البيئية، والاهتمامات البيئية، والاستعداد لاتخاذ إجراءات لحماية البيئة (da Costa Diniz, 2016, p. 26).

وفي هذا السياق، تعد المشاركة من أهم المفاهيم التي اهتمت بها تخصصات عديدة وزاد هذا الإهتمام في الآونة الأخيرة في ظل ظروف اجتماعية واقتصادية وسياسية تعود إلى هذا الإهتمام وأصبح هذا المفهوم يتداوله الاجتماعيون والاقتصاديون والسياسيون والقانونيين وغيرهم على المستويات المختلفة وكلا يتناولونه في نطاق تخصصه واهتمامه (منال عبد الرحمن، ٢٠١٥، ص ١٨٩). وتعد التربية من أهم المجالات التي تهتم بذلك، ممن المتوقع أن تلعب التربية دوراً مهماً

في إعداد الأجيال الحالية والمستقبلية لمهمة التعامل مع القضايا البيئية بشكل ناجح (AndreasenLysgaard&Simovska, 2016, p. 1), ولمفهوم المشاركة في البحث والممارسة بمجال التعليم من أجل التنمية المستدامة بذوره الراجعة إلى أواخر السبعينيات حينما ظهر وانتشر على نحو سريع (Andreasen et. al, 2016, p. 4).

ويأتي الدور التربوي في تطوير المشاركة البيئية للحفاظ على الثروات التي كدنا أن نفقدها يوماً، وأن نغرس في الطلاب أهمية المحافظة عليها خاصة وأن نعمة النفط استخدمت في يوم أسود ضد صحتنا وبيئتنا فاحرقت وقلبت نهار الكويت ليلاً، وبصمت على صحة من كان على أرض الكويت بصمة لا تزول، وما تركته من آثار بيئية أبقّت أثرها حتى الآن على صحة الإنسان، والزرع، والتربة إلى جانب العامل النفسي للمواطنين، وما تكبدته الدولة من معاناة لتطهير آثار التلوث البيئي الناتج عن احتراق الآبار، هذا بالإضافة إلى العوامل الطبيعية التي تتصف بها بيئة الكويت (عبدالمنبي الغضبان، ٢٠١٦، ص ٢٠).

ويشير جينسينج لمجموعة سلوكيات رئيسية تميز الأفراد الذين لديهم استعداد أكثر للمشاركة البيئية ومنها: تقليل استهلاك المصادر والطاقة، وتقليل إهدار الموارد وإعادة استخدامها، واستخدام وسائل النقل العامة بدلاً من وسائل النقل الخاصة. وكذلك تعد المشاركة في المنظمات البيئية أحد المظاهر السلوكية للمشاركة البيئية وترتبط علي نحو وثيق بتحقيق فاعلية بعض السياسات البيئية والتي تتطلب تعديلات سلوكية (Torgler& Garcia-Valiñas, 2006).

وتؤكد نتائج العديد من الدراسات الميدانية أن الاتجاهات البيئية تعد بمثابة منبهات صادقة بالأنشطة البيئية للفرد ومشاركتهم البيئية مثل إعادة التدوير وإعادة استخدام المواد، والحفاظ على الموارد، والتعامل مع المخلفات (مثل دراسة: Barr, 2007). ويزداد الأمر أهمية حينما يتعلق الأمر باتجاهات المديرين والقادة نحو المشاركة البيئية، من منطلق أنهم الأفراد الذين من المناط بهم الأخذ بأيدي منظماتهم ومرووسيهم نحو مشاركة بيئية فاعلة.

إن للقيم والاتجاهات البيئية لدى المديرين تأثير حاسم على الاستدامة البيئية للمنظمات التي يعملون بها (Park & Kim, 2014). نظراً لأن القضايا البيئية أصبحت ذات أهمية كبيرة، فقد اعترفت المنظمات المختلفة بالدور الحيوي للقيادة في التعامل معهم (Metcalf & Benn, 2013; Strand, 2011).

وهنا نجد أن السياسات المتعلقة بالمشاركة البيئية للمنظمات يتم صياغتها واعتمادها من قبل الإدارة العليا، ومن ثم فإنها تتأثر بتصوراتهم بشأن القضايا البيئية وبشكل أكثر باتجاهاتهم وقيمهم البيئية. إذ يمكن أن تكون تصورات وتفسيرات الإدارة العليا للقضايا البيئية والتي توجه التزامهم الشخصي بالإدارة البيئية بمثابة دالة لاتجاهاتهم نحو البيئة الطبيعية (Park, Kim & McCleary, 2014, p. 97).

لكن على الرغم من أنه معروف أن الاهتمامات أو المعتقدات الشخصية لدى مديري الإدارة العليا بشأن الإدارة البيئية تعد من بين العوامل الرئيسية التي تؤثر على السلوك البيئي للمنظمات،

فإن الأدلة الميدانية المستمدة من نتائج البحث العلمي بشأن تأثير الاتجاهات البيئية لدى الإدارة العليا تعد قليلة (Park, Kim & McCleary, 2014, p. 96).

وعلى الرغم من الجهود البارزة لتطوير التربية البيئية وتكامل القضايا والمشكلات البيئية في المناهج الدراسية المختلفة عبر العديد من الدول، فإن هناك قدر ضئيل مما تم تحقيقه فعلياً في مجال المشاركة البيئية كما يتجلى من مظاهر عدة لعل من أبرزها ضعف مستويات مشاركة الطلاب في الإجراءات البيئية التطوعية. وفي حين تم تنفيذ العديد من البحوث لتحديد العوامل المنبئة بخدمة المجتمع، فإن هناك ندرة في البحوث التي تتعلق بالبحث في العوامل المؤثرة على المشاركة البيئية (Kwandayi, 2003, p. 63) خاصة لدى القيادات التربوية.

مجمل القول أن تفعيل المشاركة البيئية تعد مهمة رئيسية من المهام التي يجب أن تناط بالمؤسسات التعليمية وعلى رأسها وزارات التربية والتعليم والتي بمقدورها المساهمة في ذلك من خلال العديد من الآليات المهمة. ولما كان الإداريون هم المنوط بهم حشد موارد المؤسسات وتوجيهها نحو تحقيق الأهداف المبتغاة، فإن الإداريين سوف يكون لهم دوراً حيوياً في تطوير المشاركة البيئية في المؤسسات التعليمية المختلفة. وتتأثر ممارسات الإداريين الفعلية إلى حد كبير باتجاهاتهم السائدة. ومن ثم؛ فإنه لاتجاهات الإداريين نحو تطوير المشاركة البيئية في المؤسسات التعليمية أهمية كبيرة وهو بيت القصيد في الدراسة التي بين أيدينا.

مشكلة الدراسة:

في ظل تصاعد الأزمات البيئية التي يشهدها كوكبنا وتعاني منها جميع دول العالم بلا

استثناء ومن بينها دولة الكويت، أصبحت قضية المشاركة البيئية بمثابة قضية حياة أو موت وليست قضية ترفهية أو هامشية بل أصبحت أمراً مقدراً ومفروضاً. إن للمؤسسات التعليمية بما تشتمل عليه من إمكانات بشرية ومعرفية ومادية كبيرة وما لها من أدوار حيوية في التأثير على الطلاب وبجانبيهم المعلمين والإداريين، وبما تطيقه من برامج للتربية البيئية وما تقدمه من مناهج دراسية، وما يمكن أن تفعله من أنشطة ومشروعات لخدمة البيئة أدواراً حاسمة يمكن أن تلعبها في تطوير المشاركة البيئية في المجتمع بشكل عام. وعلى الرغم من هذه الأهمية الكبيرة لتطوير المشاركة البيئية في المؤسسات التعليمية وعلى رأسها بطبيعة الحال وزارة التربية فإن المتأمل لواقع ومآل الأمور فعلياً على أرض الواقع يلاحظ أن هناك ما يخالف ذلك من ممارسات.

ولما كان الباحثون الحالي على ألفة بواقع الحال في العديد من المؤسسات التعليمية الخاضعة لإشراف لوزارة التربية، لاحظ الباحثون ما يلي:

١. لا تعد قضية المشاركة البيئية من القضايا المطروحة للتداول والنقاش بالشكل اللائق والمطلوب والذي يجب أن يتحقق في وزارة التربية، والإدارات التعليمية، والمدارس بدولة الكويت.
٢. غياب سياسات بيئية واضحة المعالم تتبناها وزارة التربية وما يتبعها من مؤسسات تحدد الأدوار التي يجب أن تساهم بها الوزارة ومؤسساتها التابعة لها في تطوير المشاركة البيئية.

٣. عدم التطبيق والتبني الرسمي لأنظمة الإدارة البيئية بكافة أشكالها في الوزارة وما يتبعها من مؤسسات وإدارات تعليمية.
 ٤. قلة المشروعات الهادفة لخدمة البيئة ودعم المشاركة البيئية في المؤسسات التابعة لوزارة التربية بما في ذلك الأنشطة التي يشارك بها الإداريون، والمعلمون، والطلاب، وأولياء الأمور.
 ٥. ضعف تعاون وزارة التربية مع المنظمات الأهلية ومنظمات المجتمع المدني العاملة في مجال البيئة.
 ٦. غياب مظاهر ثقافة الاهتمام بالبيئة في الوزارة كما تتجلى في البيانات المهمة والرسالة والقيم والرؤية.
 ٧. قلة عدد البرامج التدريبية المقدمة للإداريين والمعلمين والمتعلقة بقضايا البيئة والمشاركة البيئية.
 ٨. عدم وجود أنظمة رسمية لتقييم المشاركة البيئية بوزارة التربية.
 ٩. غياب اللوائح والقوانين التي تنظم المشاركة البيئية بشفافية.
- وقد أكدت سلسلة من المقابلات الشخصية غير الرسمية التي أجراها الباحثون قبل تحديده لمشكلة الدراسة مع عدد من الإداريين في وزارة التربية بدولة الكويت دقة الملاحظات التي أوردها الباحثون وبينت صدق الكثير منها وقدمت أدلة ملموسة على صحتها. الأمر الذي أكسب مشكلة الدراسة الحالية مزيداً من التحديد والواقعية. وبجانب ذلك عمد الباحثون إلى مراجعة الدراسات السابقة التي تناولت تطوير المشاركة البيئية في وزارة التربية أو المؤسسات التعليمية بدولة الكويت. وعلى حد علم الباحثون الحالي، أسفرت مراجعة الباحثون للدراسات السابقة في هذا المجال عن عدم وجود أي دراسات سابقة تناولت نفس الموضوع وهو ما أبرز مشكلة الدراسة الحالية وألقى مزيداً من الضوء على أهميتها.

وبجانب ذلك، بينت العديد من الدراسات الأجنبية التي راجعها الباحثون أن الاتجاهات البيئية لدى الإداريين والمدبرين في المؤسسات المختلفة تلعب أدواراً حيوية في واقع الأداء البيئي لمؤسساتهم ومدى تطبيقهم الفعلي للمشاركة البيئية وتطويرها. كما بينت أيضاً مراجعة الدراسات السابقة أن المديرين والقادة يلعبون أدواراً حيوية في المشاركة البيئية لمؤسساتهم (ومن الأمثلة على ذلك دراسات كل من: Jang, Zheng&Bosselman, 2017; Khurana, 2014; Cavallo, 2001; Ferrari, Bollani&Coccia, 2014; Balogun, 2009; Burke, 2007; Cairns, 2001). فعلى سبيل المثال، بينت دراسة "باباجياناكيوليوكاس" (Papagiannakis&Lioukas, 2012) أن القيم البيئية الشخصية لدى الإدارة العليا تؤثر من خلال تشكيلها للاتجاهات البيئية بشكل مباشر على الاستجابة البيئية لمنظمتهم. كما بينت نتائج دراسة "باباجياناكيوليوكاس" (Papagiannakis&Lioukas, 2012) أن الاتجاهات البيئية لدى المديرين على مستوى الإدارة العليا قد أثرت بشكل إيجابي على أنشطة الإدارة البيئية المطبقة فعلياً في قطاع السياحة والفنادق.

ومن ثم؛ وفي ضوء ما تم توضيحه من ملاحظات وعرض لنتائج بعض الدراسات نجد أن هناك حاجة ماسة لتطوير المشاركة البيئية في وزارة التربية بدولة الكويت ونظراً للأهمية البالغة للاتجاهات البيئية لدى الإداريين كما سبق التوضيح فإن اتجاهات الإداريين نحو تطوير المشاركة البيئية لها دوراً حاسماً. ومن ثم؛ تسعى الدراسة لتحديد اتجاهات الإداريين التربويين بوزارة التربية

نحو تطوير المشاركة البيئية. ولذلك يمكن التعبير عن مشكلة الدراسة الحالية بالقول: "الحاجة إلى دراسة اتجاهات الإداريين التربويين نحو تطوير المشاركة البيئية بوزارة التربية بدولة الكويت".

تساؤلات الدراسة:

تركز الدراسة الحالية على الإجابة عن التساؤل الرئيسي التالي: "ما اتجاهات الإداريين التربويين نحو تطوير المشاركة البيئية بوزارة التربية بدولة الكويت؟". وبإمعان النظر في هذا التساؤل نجد أنه تساؤل مركب. ولذلك؛ سيتم الإجابة عن هذا التساؤل من خلال الإجابة عن مجموعة من التساؤلات المكونة له والتي تنص على:

- ١- ما اتجاهات الإداريين التربويين نحو البيئة والمشاركة البيئية بشكل عام؟
- ٢- ما اتجاهات الإداريين التربويين نحو تطبيق نظم الإدارة البيئية بوزارة التربية؟
- ٣- ما اتجاهات الإداريين التربويين نحو مشروعات خدمة البيئة والمشاركة البيئية؟
- ٤- ما اتجاهات الإداريين التربويين نحو نشر ثقافة المشاركة البيئية بوزارة التربية؟
- ٥- ما اتجاهات الإداريين التربويين نحو تقييم المشاركة البيئية بوزارة التربية؟
- ٦- ما اتجاهات الإداريين التربويين نحو اللوائح والقوانين المنظمة للمشاركة البيئية بوزارة التربية؟
- ٧- ما اتجاهات الإداريين التربويين نحو تطوير المشاركة البيئية بوزارة التربية بدولة الكويت إجمالاً؟
- ٨- ما آراء الإداريين التربويين عن معوقات تطوير المشاركة البيئية بوزارة التربية بدولة الكويت؟
- ٩- هل تختلف اتجاهات الإداريين التربويين نحو تطوير المشاركة البيئية ومعوقاته بوزارة التربية باختلاف متغيراتهم الديموغرافية (الجنس- المؤهل- نوع الإعداد- عدد سنوات الخبرة)؟

أهداف الدراسة:

تركز الدراسة على تحقيق هدف "الوصف" Description كأحد أهداف البحث العلمي وذلك من خلال وصف اتجاهات الإداريين التربويين نحو تطوير المشاركة البيئية بوزارة التربية كدرجة إجمالية وكأبعاد فرعية (الاتجاهات نحو البيئة والمشاركة البيئية- تطبيق نظم الإدارة البيئية- مشروعات خدمة البيئة والمشاركة البيئية- نشر ثقافة المشاركة البيئية- تقييم المشاركة البيئية- اللوائح والقوانين المنظمة للمشاركة البيئية). كما تركز الدراسة على تحقيق هدف "التفسير" وذلك من خلال كشف مدى تأثير اتجاهات الإداريين التربويين نحو تطوير المشاركة البيئية باختلاف عدد من المتغيرات (الجنس- المؤهل- نوع الإعداد- عدد سنوات الخبرة).

أهمية الدراسة:

تحمل الدراسة الحالية مضامين مهمة على المستويين النظري والتطبيقي. وتفيد العديد من الأفراد والجهات سواءً ذات التركيز التطبيقي أو ذات التركيز العلمي وهو ما يتضح في ثنايا النقاط التالية:

- ١- تفيد الدراسة المسؤولين في وزارة التربية بدولة الكويت حيث أنها توضح لهم أهم الآليات والسبل التي من خلالها يمكن أن يعملوا على تطوير المشاركة البيئية وتحقيق إسهاماً فعلياً وحقيقياً للوزارة في دعم المشاركة البيئية على مستوى المجتمع الكويتي بأسره.
- ٢- تفيد الدراسة الإداريين التربويين بوزارة التربية الكويتية من حيث أنها توضح لهم مجموعة من الأدوار التي يمكن أن يلعبونها في المشاركة البيئية وتقدم النتائج ما يمكن اعتباره دليلاً إرشادياً لهم في هذا المقام.
- ٣- تلقي الدراسة بصيصاً من الضوء على معوقات تطوير المشاركة البيئية بالوزارة وهو ما يمكن أن يفيد المسؤولين هناك لتحديد الآليات العلاجية والتصحيحية التي من خلالها يمكن التغلب على مثل هذه المعوقات مستقبلاً.
- ٤- يمكن أن يستفيد المعلمون ومديرو المدارس من نتائج الدراسة الحالية بتوضيح العديد من أوجه أدوارهم التي يمكن أن يلعبوها في تطوير المشاركة البيئية من خلال الأنشطة التي تطبق في المدارس ومشروعات خدمة البيئة وتطوير المشاركة البيئية المحددة.
- ٥- يمكن أن تفيد الدراسة الحالية الباحثين في علوم المشاركة البيئية بإلقاء الضوء على بعض من العوامل التي تؤثر على تطوير المشاركة البيئية، وتحدد كذلك وتقدم أفكاراً واضحة بشأن كيفية إسهام المؤسسات التعليمية في تطوير المشاركة البيئية وأهم المجالات التي تصنف أبعاد المشاركة البيئية ضمنها. كما يمكن أن يسترشد الباحثون في دراساتهم التالية بالأداة المقدمة كأداة تقدم نموذج مقترح لتصنيف أبعاد تطوير المشاركة البيئية بالمؤسسات التعليمية.
- ٦- يمكن أن تعمل نتائج الدراسة الحالية كأساس لبناء برامج تدريبية لصفى وتنمية مهارات الإداريين التربويين والمعلمين وغيرهم من العاملين في المؤسسات التربوية في مجال تطوير المشاركة البيئية وتفعيل أدوارهم في هذا الصدد.

حدود الدراسة:

يلتزم الباحثون في إجراء الدراسة بالحدود التالية:

- ١- **الحدود المكانية/البشرية:** تطبيق الدراسة على عينة من الإداريين التربويين بوزارة التربية الكويتية.
- ٢- **حدود الموضوع:** يتم الالتزام بما يلي:
 - تقتصر دراسة الاتجاهات البيئية لدى الإداريين التربويين على اتجاهاتهم نحو جزء محدد وليس الاتجاهات البيئية على إطلاقها وهو الاتجاهات نحو تطوير المشاركة البيئية.
 - يتم الاقتصار على أهم الآليات والسبل لتطوير المشاركة البيئية في وزارة التربية كإحدى المؤسسات التعليمية وفقاً لأدوارها المحددة في هذا المجال.
 - الاقتصار على دراسة المتغيرات الديموغرافية التالية للمشاركين: الجنس- المؤهل- نوع الإعداد- عدد سنوات الخبرة.

- الاقتصار على دراسة سبل تطوير المشاركة البيئية في المجالات التالية: (الاتجاهات نحو البيئة والمشاركة البيئية- تطبيق نظم الإدارة البيئية- مشروعات خدمة البيئة والمشاركة البيئية- نشر ثقافة المشاركة البيئية- تقييم المشاركة البيئية- اللوائح والقوانين المنظمة للمشاركة البيئية).
مصطلحات الدراسة:

الاتجاهات Attitudes:

يُعرف الباحثون الاتجاهات إجرائياً في الدراسة الحالية على أنها "المواقف الإيجابية أو السلبية التي يبديها الإداريون التربويون بوزارة التربية الكويتية نحو تطوير المشاركة البيئية في الوزارة". وتقاس الاتجاهات بتكرارات استجابات المشاركين على عبارات المحور الأول من الاستبانة المقدمة لهم في الدراسة الحالية المقدمة لهم والتي تقيس اتجاهاتهم نحو تطوير المشاركة البيئية في ست مجالات رئيسية، وهي: (الاتجاهات نحو البيئة والمشاركة البيئية- تطبيق نظم الإدارة البيئية- مشروعات خدمة البيئة والمشاركة البيئية- نشر ثقافة المشاركة البيئية- تقييم المشاركة البيئية- اللوائح والقوانين المنظمة للمشاركة البيئية). ويتم تقدير درجة اتجاهات المشاركين باستخدام النسب المئوية والتكرارات المتوسطة الحسابية للعبارات والأبعاد المتضمنة وانحرافاتها المعيارية، فضلاً عن حساب رتبها.

الإداريون التربويون Educational leaders:

يُعرف الإداريون التربويون على أنهم "أولئك الأشخاص الذين يتقلدون مناصب إدارية للعملية التعليمية في وزارة التربية بدولة الكويت".

المشاركة البيئية Environmental participation/Engagement:

يوجد تباين كبير في تعريف مصطلح المشاركة البيئية نظراً لأنه قد تم تناوله من جهات نظر متعددة وفي تخصصات متنوعة من قبيل علم النفس، والتعليم، وعلم الاجتماع والدراسات البيئية. ويعرف كولموس واجيمان (2002) Kollmuss&Agyeman المشاركة البيئية على أنها تلك السلوكيات المقصودة التي تهدف إلى المساهمة في حماية البيئة الطبيعية وتقليل التأثيرات السلبية عليها. ويقدم استرين (2000) Stern تصنيفاً مفسراً لسلوكيات المشاركة البيئية حيث يحدد أنواع مختلفة منها من قبيل النشاط البيئي environmental activism، والسلوك المواطن البيئية environmental citizenship behavior (والذي يتضمن المشاركة النشطة في القضايا البيئية، والمشاركة العامة التي لها تأثير على صناعة السياسات واتخاذ القرار) والنشاط البيئي على المستوى الشخصي (مثل سلوكيات الاستهلاك، واستخدام الطاقة، والتسوق الأخضر.. الخ).

تُعرف المشاركة البيئية إجرائياً في الدراسة الحالية على أنها "الجهود المبذولة على مستويات الأفراد، والفرق والجماعات، والمؤسسات التعليمية بوزارة التربية للمساهمة بشكل إيجابي في حماية البيئة المحيطة ومواردها والحد من التلوث والمساهمة في نشر الوعي البيئي في المجتمع بما يتلائم مع الأهداف الرئيسية لوزارة التربية وفقاً للوائحها وقوانينها المنظمة".

التطوير Development:

يُعرف تطوير المشاركة البيئية بأنه "مجموعة من الآليات والسبل الهادفة لتحسين مستوى المشاركة البيئية في وزارة التربية كما تعكسه استجابات المشاركين على خمس من أصل ست أبعاد يتضمنها المحور الأول لاستبانة الدراسة الحالية، وهي: تطبيق نظم الإدارة البيئية- مشروعات خدمة البيئة والمشاركة البيئية- نشر ثقافة المشاركة البيئية- تقييم المشاركة البيئية- اللوائح والقوانين المنظمة للمشاركة البيئية".

أجرات الدراسة :

هدفت هذه الدراسة بالمقام الأول إلى تحديد اتجاهات الإداريين التربويين نحو تطوير المشاركة البيئية بوزارة التربية بدولة الكويت، كدرجة إجمالية وكأبعاد فرعية (الاتجاهات نحو البيئة والمشاركة البيئية- تطبيق نظم الإدارة البيئية- مشروعات خدمة البيئة والمشاركة البيئية- نشر ثقافة المشاركة البيئية- تقييم المشاركة البيئية- اللوائح والقوانين المنظمة للمشاركة البيئية)، وكذلك

الكشف عن مدى تأثر اتجاهات الإداريين التربويين نحو تطوير المشاركة البيئية باختلاف عدد من المتغيرات الشخصية للمشاركين (الجنس- المؤهل- نوع الإعداد- عدد سنوات الخبرة).

وبغية تحقيق هذا الهدف طرح الباحثون التساؤلات التالية:

- ١- ما اتجاهات الإداريين التربويين نحو البيئة والمشاركة البيئية بشكل عام؟
- ٢- ما اتجاهات الإداريين التربويين نحو تطبيق نظم الإدارة البيئية بوزارة التربية؟
- ٣- ما اتجاهات الإداريين التربويين نحو مشروعات خدمة البيئة والمشاركة البيئية؟
- ٤- ما اتجاهات الإداريين التربويين نحو نشر ثقافة المشاركة البيئية بوزارة التربية؟
- ٥- ما اتجاهات الإداريين التربويين نحو تقييم المشاركة البيئية بوزارة التربية؟
- ٦- ما اتجاهات الإداريين التربويين نحو اللوائح والقوانين المنظمة للمشاركة البيئية بوزارة التربية؟
- ٧- ما اتجاهات الإداريين التربويين نحو تطوير المشاركة البيئية بوزارة التربية بدولة الكويت إجمالاً؟
- ٨- ما آراء الإداريين التربويين عن معوقات تطوير المشاركة البيئية بوزارة التربية بدولة الكويت؟
- ٩- هل تختلف اتجاهات الإداريين التربويين نحو تطوير المشاركة البيئية ومعوقاته بوزارة التربية باختلاف متغيراتهم الديموغرافية (الجنس- المؤهل- نوع الإعداد- عدد سنوات الخبرة)؟

وللإجابة عن هذه التساؤلات، تم جمع البيانات باستخدام أداة استبانة تم التحقق من ثباتها وصدقها كما أثبت ذلك في ملاحق الدراسة. وفي الجزء الحالي يتم عرض نتائج التحليل الإحصائي لما تم جمعه من بيانات خام باستخدام هذه الأداة. ويستعرض الباحثون النتائج مصنفة وفقاً للتساؤل الذي تتم الإجابة عنه. وبعد ذلك يستعرض الباحثون مناقشته وتفسيره لهذه النتائج استرشاداً بنتائج البحوث والدراسات السابقة وصولاً إلى استخلاص أهم المضامين التطبيقية (التوصيات)، والبحثية (المقترحات) لهذه الدراسة.

وللإجابة عن التساؤلات ما بين الأول والثامن، تم حساب التكرارات والنسب المئوية والمتوسطات الحسابية والانحرافات المعيارية لكل عبارة، وترتيب النتائج في كل بُعد حسب قيم المتوسطات الحسابية لعبارات المحور. وتم تفسير النتائج بالاعتماد على قيمة المتوسط الحسابي؛ حيث تم تحديد معياراً للحكم عند مناقشة نتائج الجداول وتفسيرها وذلك على النحو التالي: المدى = (أكبر قيمة لفئات الإجابة - أقل قيمة لفئات الإجابة) = ٥ - ١ = ٤، وعدد الفئات = ٥ فئات، وطول الفئة = المدى ÷ عدد الفئات = ٤ ÷ ٥ = ٠,٨٠، وعلى ذلك تم استخدام المعيار (٠,٨٠) عند مناقشة نتائج الجداول وتفسيرها، وذلك كما هو موضح بالجدول (٩).

جدول (٩): معيار الحكم على المتوسطات الحسابية لعبارات وأبعاد الاستبانة

| م | المتوسط الحسابي | | معيار الحكم |
|---|-----------------|------|-------------|
| | من | إلى | |
| ١ | ١ | ١,٨٠ | منخفضة جداً |
| ٢ | ١,٨١ | ٢,٦٠ | منخفضة |
| ٣ | ٢,٦١ | ٣,٤٠ | متوسطة |
| ٤ | ٣,٤١ | ٤,٢٠ | مرتفعة |
| ٥ | ٤,٢١ | ٥ | مرتفعة جداً |

وللإجابة عن التساؤل التاسع تم استخدام أساليب الإحصاء الاستدلالي ممثلة في اختبار "ت" لدلالة الفروق بين متوسطات عينتين مستقلتين.

وفيما يلي عرض النتائج التي تم التوصل إليها:

أولاً: النتائج المتعلقة بالتساؤل الأول

نص التساؤل الأول للدراسة على "ما اتجاهات الإداريين التربويين نحو البيئة والمشاركة البيئية بشكل عام؟". وللإجابة عن هذا التساؤل، تم استخدام أساليب الإحصاء الوصفي كما يتبين من الجدول التالي:

جدول (١٠): النسب المئوية والتكرارات والمتوسطات والانحرافات المعيارية والرتب لاستجابات المشاركين على البعد الأول للمحور الأول للاستبانة "الاتجاهات نحو البيئة والمشاركة البيئية".

| م | العبارات | التكرارات والنسب | بدائل الاستجابة | | | | | الانحراف المعياري | المتوسط الحسابي |
|---|--|------------------|-----------------|-------|-------|------------------|-----------|-------------------|-----------------|
| | | | موافق تماماً | موافق | محايد | غير موافق تماماً | غير موافق | | |
| ١ | إن مشاركتي أو عدم مشاركتي في القضايا البيئية لن تغير من الأمر شيئاً | العدد | ١٣ | ٢٦ | ٩٤ | ١ | ٠ | ٣,٣ | |
| | | % | ٩,٧ | ١٩,٤ | ٧٠,١ | ٠,٧ | ٠ | ٠,٦ | |
| ٢ | برأيي تعد المشاركة البيئية من صميم عمل وزارة التربية. | العدد | ١٣ | ٥٣ | ٤١ | ٢٧ | ٠ | ٣,٣ | |
| | | % | ٩,٧ | ٣٩,٦ | ٣٠,٦ | ٢٠,١ | ٠ | ٠,٩ | |
| ٣ | أرى أن الاهتمام بتطوير المشاركة البيئية يمكن أن يساهم في تطوير أداة وزارة التربية إجمالاً. | العدد | ١٤ | ٤٠ | ٥٤ | ٢٦ | ٠ | ٣,٣ | |
| | | % | ١٠,٤ | ٢٩,٩ | ٤٠,٣ | ١٩,٤ | ٠ | ٠,٩ | |
| ٤ | يتعين على المدارس والإدارات التعليمية المساهم بشكل كبير في جهود المشاركة البيئية. | العدد | ١٤ | ٦٧ | ٤٠ | ١٣ | ٠ | ٣,٦ | |
| | | % | ١٠,٤ | ٥٠,٠ | ٢٩,٩ | ٩,٧ | ٠ | ٠,٨ | |
| ٥ | أرى أن المشاركة البيئية غير ضرورية لتحقيق نواتج | العدد | ١٣ | ٤١ | ٦٦ | ١٤ | ٠ | ٣,٣ | |
| | | % | ٩,٧ | ١٩,٤ | ٧٠,١ | ٠,٧ | ٠ | ٠,٨ | |

| م | العبارات | التكرارات والنسب | بدائل الاستجابة | | | | |
|----|--|------------------|-----------------|-------|-------|------------------|------------------|
| | | | موافق تماماً | موافق | محايد | غير موافق تماماً | غير موافق تماماً |
| | | | عدد | % | عدد | % | عدد |
| ٦ | التعلم الممولة من الطلاب .* | % | ٩,٧ | ٣٠,٦ | ٤٩,٣ | ١٠,٤ | ٠ |
| ٦ | أدعم تطبيق المزيد من الأنشطة البيئية في الوزارة. | % | ١٤ | ٣٨,٨ | ٤٠,٣ | ١٠,٤ | ٠ |
| ٧ | تحتاج المشاركة البيئية لإمكانيات مادية وبشرية قد لا تتوفر في المؤسسات التعليمية.* | العدد | ١٣ | ٨٠ | ٤١ | ٠ | ٠ |
| ٧ | | % | ٩,٧ | ٥٩,٧ | ٣٠,٦ | ٠ | ٠ |
| ٨ | أشجع زملائي في العمل على المشاركة البيئية. | العدد | ٥٣ | ١٤ | ٤٠ | ٢٧ | ٠ |
| ٨ | | % | ٣٩,٦ | ١٠,٤ | ٢٩,٦ | ٢٠,١ | ٠ |
| ٩ | إن التوازن الطبيعي في بيئتنا هش للغاية ومن السهل اختلاله. | العدد | ٥٤ | ١٣ | ٥٣ | ١٤ | ٠ |
| ٩ | | % | ٤٠,٣ | ٩,٧ | ٣٩,٦ | ١٠,٤ | ٠ |
| ١٠ | أرى أن المشاركة البيئية سمة أساسية من سمات | العدد | ١٣ | ١٤ | ٨٠ | ٢٧ | ٠ |
| ١٠ | | % | ٣١,٦ | ٣١,٦ | ٩٧,٣ | ٣١,٦ | ٠ |

| م | العبارات | التكرارات والنسب | بدائل الاستجابة | | | | |
|---|-----------------|------------------|--|--------|--------|------------------|------------------|
| | | | موافق تماماً | موافق | محايد | غير موافق تماماً | غير موافق تماماً |
| | | | ٩,٧ % | ١٠,٤ % | ٥٩,٧ % | ٢٠,١ % | ٠,٠ % |
| | المواطن الصالح. | % | | | | | |
| | | | المتوسط الحسابي العام للبعد الأول | | | | |
| | | | مستوى مرتفع | | | | |
| | | | ٣,٤ ٩٦ | | | | |

ومن هذا الجدول يتضح أن اتجاهات الإداريين التربويين نحو البيئة والمشاركة البيئية بشكل عام كانت إجمالاً "مرتفعة" حيث بلغ المتوسط الحسابي العام لهذا البعد (٣,٤٩٦). وقد تراوحت اتجاهات المشاركين نحو العبارات الفرعية لهذا البعد ما بين مرتفعة ومتوسطة وقد أتت خمس من عبارات هذا البعد بدرجة اتجاهات مرتفعة بينما أتت خمس عبارات بدرجة اتجاهات متوسطة.

وقد أتت في الرتبة الأولى كأعلى عبارات هذا البعد موافقة وبدرجة (مرتفعة) العبارة رقم (٩) "إن التوازن الطبيعي في بيئتنا هش للغاية ومن السهل اختلاله" بمتوسط حسابي (٣,٧٩٩)، تلتها في الرتبة الثانية وبدرجة (مرتفعة) العبارة رقم (٧) "تحتاج المشاركة البيئية لإمكانيات مادية وبشرية قد لا تتوفر في المؤسسات التعليمية*" بمتوسط حسابي (٣,٧٩١)، تلتها في الرتبة الثالثة وبدرجة (مرتفعة) العبارة رقم (٨) "أشجع زملائي في العمل على المشاركة البيئية" بمتوسط حسابي (٣,٦٩٤)، تلتها في الرتبة الرابعة وبدرجة (مرتفعة) العبارة رقم (٤) "يتعين على المدارس والإدارات التعليمية المساهم بشكل كبير في جهود المشاركة البيئية" بمتوسط حسابي (٣,٦١٢)، تلتها في الرتبة الخامسة وبدرجة (مرتفعة) العبارة رقم (٦) "أدعم تطبيق المزيد من الأنشطة البيئية في الوزارة" بمتوسط حسابي (٣,٤٩٣).

وجاءت في الرتبة السادسة وبدرجة (متوسطة) العبارة رقم (٥) "أرى أن المشاركة البيئية غير ضرورية لتحقيق نواتج التعلم المأمولة من الطلاب" بمتوسط حسابي (٣,٣٩٦)، تلتها في الرتبة السابعة وبدرجة (متوسطة) العبارة رقم (٢) "برأيي تعد المشاركة البيئية من صميم عمل وزارة التربية" بمتوسط حسابي (٣,٣٨٨)، تلتها في الرتبة الثامنة وبدرجة (متوسطة) العبارة رقم (١) "إن مشاركتي أو عدم مشاركتي في القضايا البيئية لن تغير من الأمر شيئاً" بمتوسط حسابي

(٣,٣٨١)، تلتها في الرتبة التاسعة وبدرجة (متوسطة) العبارة رقم (٣) "أرى أن الاهتمام بتطوير المشاركة البيئية يمكن أن يساهم في تطوير أداة وزارة التربية إجمالاً" بمتوسط حسابي (٣,٣١٣)، وجاءت في الرتبة الأخيرة كأقل عبارات هذا البعد موافقة وبدرجة (متوسط) العبارة رقم (١٠) "أرى أن المشاركة البيئية سمة أساسية من سمات المواطن الصالح" بمتوسط حسابي (٣,٠٩٧).

ومن خلال ما تقدم أمكن للباحث الإجابة عن التساؤل الأول الذي نص علي "ما اتجاهات الإداريين التربويين نحو البيئة والمشاركة البيئية بشكل عام؟".

ثانياً: النتائج المتعلقة بالتساؤل الثاني

نص التساؤل الثاني للدراسة على "ما اتجاهات الإداريين التربويين نحو تطبيق نظم الإدارة البيئية بوزارة التربية؟". وللإجابة عن هذا التساؤل، تم استخدام أساليب الإحصاء الوصفي كما يتبين من الجدول التالي:

جدول (١١): النسب المئوية والتكرارات والمتوسطات الحسابية والانحرافات المعيارية والرتب لاستجابات المشاركين على البعد الثاني للمحور الأول للاستبانة "الاتجاهات نحو تطبيق نظم الإدارة البيئية بوزارة التربية".

| الرتبة | مستوى الاتجاه | الانحراف المعياري | المتوسط الحسابي | بدائل الاستجابة | | | | | التكرارات والنسب | العبارات | م |
|--------|---------------|-------------------|-----------------|------------------|-----------|-------|-------|--------------|------------------|---|---|
| | | | | غير موافق تماماً | غير موافق | محايد | موافق | موافق تماماً | | | |
| ٧ | متوسط | ٠,٧ ٠,٣ | ٢,٩ ٠,٣ | ٠ | ٤٠ | ٦٧ | ٢٧ | ٠ | العدد د % | تبنى أنظمة الإدارة البيئية (ISO 14001) و (EMAS) في وزارة التربية والإدارات التعليمية والمدارس رسمياً. | ١ |
| | | | | ٠% | ٢٩,٠% | ٥٠,٠% | ٢٠,٠% | ٠% | | | |
| ١ | مرتفع | ١,٠ ٢,٠ | ٣,٥ ٩٧ | ٠ | ١٣ | ٦٨ | ١٣ | ٤٠ | العدد د % | تطبيق إجراءات إعادة التدوير والتخلص الآمن من المخلفات في الوزارة. | ٢ |
| | | | | ٠% | ٩,٧% | ٥٠,٠% | ٩,٧% | ٢٩,٠% | | | |

| الرتبة | مستوى الاتجاه | الانحراف المعياري | المتوسط الحسابي | بدائل الاستجابة | | | | | التكرارات والنسب | العبارات | م |
|--------|---------------|-------------------|-----------------|-----------------|-------|-------|-----------|------------------|------------------|--|---|
| | | | | موافق تماماً | موافق | محايد | غير موافق | غير موافق تماماً | | | |
| ٣ | متوسط | ٠,٨ ٠٣ | ٣,٣ ٨٨ | ٠ | ١٤ | ٦٧ | ٤٠ | ١٣ | العدد | إجراء عمليات التدقيق البيئي في وزارة التربية على أساس منتظم. | ٣ |
| | | | | ٠% | ١٠,٤% | ٥٠,٠% | ٢٩,٠% | ٩,٧% | % | | |
| ٤ | متوسط | ٠,٩ ٥٣ | ٣,١ ٢٧ | ٠ | ٣٩ | ٥٣ | ٢٨ | ١٤ | العدد | استخدام منتجات صديقة للبيئة في وزارة التربية. | ٤ |
| | | | | ٠% | ٢٩,١% | ٣٩,٦% | ٢٠,٩% | ١٠,٤% | % | | |
| ٥ | متوسط | ٠,٩ ٠٠ | ٣,٢ ٩١ | ٠ | ٢٧ | ٥٤ | ٤٠ | ١٣ | العدد | تبليغ الإجراءات البيئية المطبقة لجميع العاملين في وزارة التربية. | ٥ |
| | | | | ٠% | ٢٠,١% | ٤٠,٣% | ٢٩,٠% | ٩,٧% | % | | |
| ٦ | مرتفع | ٠,٨ ١١ | ٣,٤ ٧٨ | ٠ | ١٤ | ٥٥ | ٥٢ | ١٣ | العدد | استحداث إدارة مختصة لتطبيق أنظمة الإدارة البيئية في الوزارة. | ٦ |
| | | | | ٠% | ١٠,٤% | ٤١,٠% | ٣٨,٠% | ٩,٧% | % | | |
| ٤ | متوسط | ١,٠ ١٣ | ٣,٣ ٠٦ | ٠ | ٢٧ | ٦٦ | ١٤ | ٢٧ | العدد | تطبيق إجراءات ترشيد إستهلاك الموارد (مثل الطاقة الكهربائية والماء والأوراق.. الخ). | ٧ |
| | | | | ٠% | ٢٠,١% | ٤٩,٣% | ١٠,٤% | ٢٠,١% | % | | |

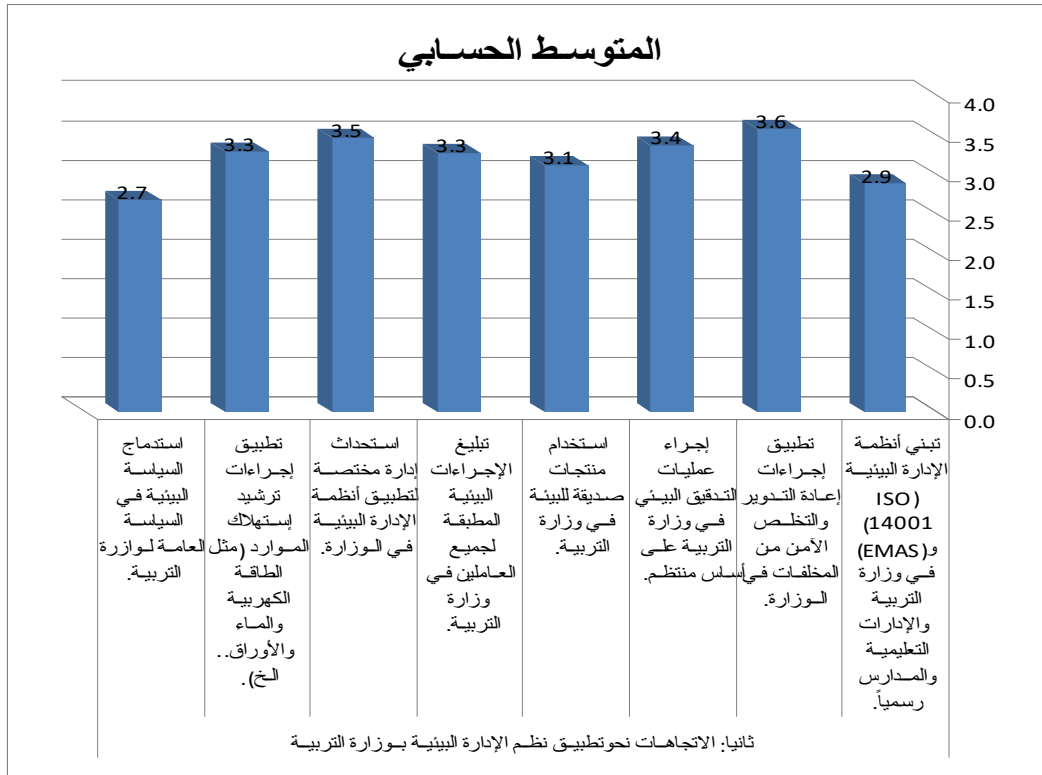
| الرتبة | مستوى الاتجاه | الانحراف المعياري | المتوسط الحسابي | بدائل الاستجابة | | | | | التكرارات والنسب | العبارات | م |
|-------------|---------------|-------------------|-----------------|------------------------------------|-----------|-----------|----------|--------------|------------------|---|---|
| | | | | غير موافق تماماً | غير موافق | محايد | موافق | موافق تماماً | | | |
| ٨ | متوسط | ٠,٦ ٤٠ | ٢,٦ ٩٤ | ٠ | ٥٤ | ٦٧ | ١٣ | ٠ | العدد د | استدماج السياسة البيئية في السياسة العامة لوزارة التربية. | ٨ |
| | | | | ٠ % | ٤٠, ٣% | ٥٠, ٠% | ٩,٧ % | ٠ % | | | |
| مستوى متوسط | | | ٣,٢ ٢٣ | المتوسط الحسابي العام للبعد الثاني | | | | | | | |

ومن هذا الجدول يتضح أن اتجاهات الإداريين التربويين نحو تطبيق نظم الإدارة البيئية بوزارة التربية بشكل عام كانت إجمالاً "متوسطة" حيث بلغ المتوسط الحسابي العام لهذا البعد (٣,٢٢٣). وقد تراوحت اتجاهات المشاركين نحو العبارات الفرعية لهذا البعد ما بين مرتفعة ومتوسطة وقد أتت عبارتان من عبارات هذا البعد بدرجة اتجاهات مرتفعة بينما أتت ست عبارات بدرجة اتجاهات متوسطة.

وقد أتت في الرتبة الأولى كأعلى عبارات هذا البعد موافقة وبدرجة (مرتفعة) العبارة رقم (٢) "تطبيق إجراءات إعادة التدوير والتخلص الآمن من المخلفات في الوزارة" بمتوسط حسابي (٣,٥٩٧)، تلتها في الرتبة الثانية وبدرجة (مرتفعة) العبارة رقم (٦) "استحداث إدارة مختصة لتطبيق أنظمة الإدارة البيئية في الوزارة" بمتوسط حسابي (٣,٤٧٨)، تلتها في الرتبة الثالثة وبدرجة (متوسطة) العبارة رقم (٣) "إجراء عمليات التدقيق البيئي في وزارة التربية على أساس منتظم" بمتوسط حسابي (٣,٣٨٨)، تلتها في الرتبة الرابعة وبدرجة (متوسطة) العبارة رقم (٧) "تطبيق إجراءات ترشيد إستهلاك الموارد (مثل الطاقة الكهربائية والماء والأوراق.. الخ)" بمتوسط حسابي (٣,٣٠٦)، تلتها في الرتبة الخامسة وبدرجة (متوسطة) العبارة رقم (٥) "تبليغ الإجراءات البيئية المطبقة لجميع العاملين في وزارة التربية" بمتوسط حسابي (٣,٢٩١).

وجاءت في الرتبة السادسة وبدرجة (متوسطة) العبارة رقم (٤) "استخدام منتجات صديقة للبيئة في وزارة التربية" بمتوسط حسابي (٣,١٢٧)، تلتها في الرتبة السابعة وبدرجة

(متوسطة) العبارة رقم (١) "تبني أنظمة الإدارة البيئية (ISO 14001) و(EMAS) في وزارة التربية والإدارات التعليمية والمدارس رسمياً" بمتوسط حسابي (٢,٩٠٣)، وجاءت في الرتبة الأخيرة كأقل عبارات هذا البعد موافقة ودرجة (متوسطة) العبارة رقم (٨) "استدماج السياسة البيئية في السياسة العامة لوزارة التربية" بمتوسط حسابي (٢,٦٩٤).



شكل (٩): تمثيل بياني لاستجابات المشاركين على البعد الثاني للمحور الأول للاستبانة "الاتجاهات نحو تطبيق نظم الإدارة البيئية بوزارة التربية"

ومن خلال ما تقدم أمكن للباحث الإجابة عن التساؤل الثاني الذي نص على "ما اتجاهات الإداريين التربويين نحو تطبيق نظم الإدارة البيئية بوزارة التربية؟".

ثالثاً: النتائج المتعلقة بالتساؤل الثالث

نص التساؤل الثالث للدراسة على "ما اتجاهات الإداريين التربويين نحو مشروعات خدمة البيئة والمشاركة البيئية؟". وللإجابة عن هذا التساؤل، تم استخدام أساليب الإحصاء الوصفي كما يتبين من الجدول التالي:

جدول (١٢): النسب المئوية والتكرارات والمتوسطات الحسابية والانحرافات المعيارية والرتب لاستجابات المشاركين على البعد الثالث للمحور الأول للاستبانة "الاتجاهات نحو مشروعات خدمة البيئة والمشاركة البيئية".

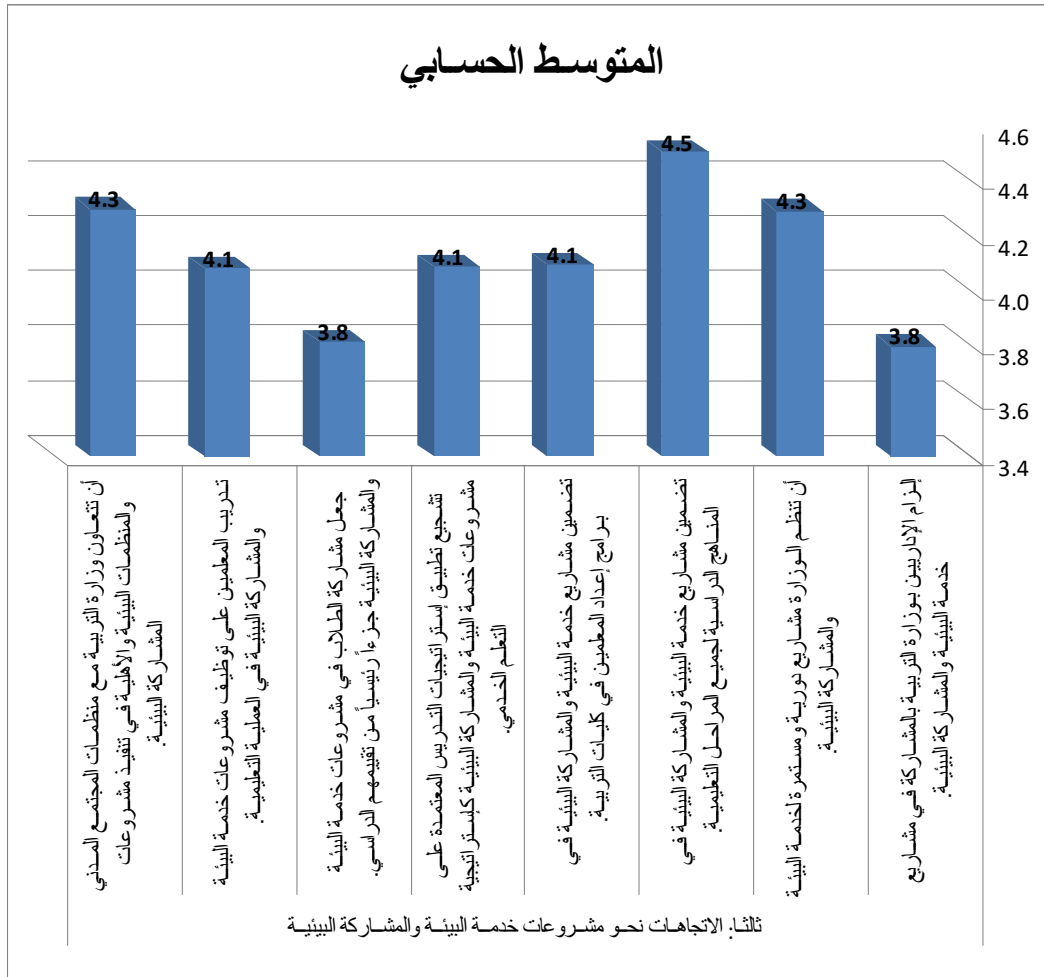
| الرتبة | مستوى الاتجاه | الانحراف المعياري | المتوسط الحسابي | بدائل الاستجابة | | | | | التكرارات والنسب | العبارات | م |
|--------|----------------------|-------------------|-----------------|-----------------|-----------|-----------|-----------|--------------|------------------|--|---|
| | | | | موافق تماماً | غير موافق | محايد | موافق | موافق تماماً | | | |
| ٨ | مرتبة نفع | ٠,٥ ٩٨ | ٣,٧ ٩٩ | ٠ | ٠ | ٤٠ | ٨١ | ١٣ | العدد | إلزام الإداريين بوزارة التربية بالمشاركة في مشاريع خدمة البيئة والمشاركة البيئية. | ١ |
| | | | | ٠ % | ٠ % | ٢٩, ٩% | ٦٠, ٤% | ٩,٧ % | % | | |
| ٣ | مرتبة نفعاً طبعاً | ٠,٩ ٠٨ | ٤,٢ ٩١ | ٠ | ٠ | ٤١ | ١٣ | ٨٠ | العدد | أن تنظم الوزارة مشاريع دورية ومستمرة لخدمة البيئة والمشاركة البيئية. | ٢ |
| | | | | ٠ % | ٠ % | ٣٠, ٦% | ٩,٧ % | ٥٩, ٧% | % | | |
| ١ | مرتبة نفعاً طبعاً | ٠,٦ ٦٩ | ٤,٥ ٠٧ | ٠ | ٠ | ١٣ | ٤٠ | ٨١ | العدد | تضمن مشاريع خدمة البيئة والمشاركة البيئية في المناهج الدراسية لجميع المراحل التعليمية. | ٣ |
| | | | | ٠ % | ٠ % | ٩,٧ % | ٢٩, ٩% | ٦٠, ٤% | % | | |
| ٤ | مرتبة نفع | ٠,٧ ١٤ | ٤,٠ ٩٧ | ٠ | ٠ | ٢٨ | ٦٥ | ٤١ | العدد | تضمن مشاريع خدمة البيئة والمشاركة البيئية في برامج إعداد المعلمين في كليات التربية. | ٤ |
| | | | | ٠ % | ٠ % | ٢٠, ٩% | ٤٨, ٥% | ٣٠, ٦% | % | | |
| ٥ | مرتبة نفع | ٠,٨ ٣٦ | ٤,٠ ٩٠ | ٠ | ٠ | ٤١ | ٤٠ | ٥٣ | العدد | تشجيع تطبيق إستراتيجيات التدريس المعتمدة على | ٥ |

| الرتبة | مستوى الاتجاه | الانحراف المعياري | المتوسط الحسابي | بدائل الاستجابة | | | | | التكرارات والنسب | العبارات | م |
|-------------|----------------------|-------------------|-----------------|------------------------------------|-----------|-------|-------|--------------|------------------|--|---|
| | | | | غير موافق تماماً | غير موافق | محايد | موافق | موافق تماماً | | | |
| | | | | ٠ | ٠% | ٣٠,٠% | ٢٩,٠% | ٣٩,٠% | ٠% | مشروعات خدمة البيئة والمشاة ركة البيئية كاستراتيجية التعلم الخدمي. | |
| ٧ | مرتبة نفع | ٠,٩ ٨٢ | ٣,٨ ١٣ | ٠ | ١٣ | ٤٠ | ٤٠ | ٤١ | العدد | جعل مشاركة الطلاب في مشروعات خدمة البيئة والمشاة ركة البيئية جزءاً رئيسياً من تقييمهم الدراسي. | ٦ |
| | | | | ٠ | ٩,٧% | ٢٩,٠% | ٢٩,٠% | ٣٠,٠% | ٠% | | |
| ٦ | مرتبة نفع | ٠,٧ ٢٦ | ٤,٠ ٨٢ | ٠ | ١ | ٢٧ | ٦٦ | ٤٠ | العدد | تدريب المعلمين على توظيف مشروعات خدمة البيئة والمشاركة البيئية في العملية التعليمية. | ٧ |
| | | | | ٠ | ٠,٧% | ٢٠,٠% | ٤٩,٠% | ٢٩,٠% | ٠% | | |
| ٢ | مرتبة نفع جداً | ٠,٤ ٥٩ | ٤,٢ ٩٩ | ٠ | ٠ | ٠ | ٩٤ | ٤٠ | العدد | أن تتعاون وزارة التربية مع منظمات المجتمع المدني والمنظمات البيئية والأهلية في تنفيذ مشروعات المشاركة البيئية. | ٨ |
| | | | | ٠ | ٠% | ٠% | ٧٠,٠% | ٢٩,٠% | ٠% | | |
| مستوى مرتفع | | | ٤,١ ٢٢ | المتوسط الحسابي العام للبعد الثالث | | | | | | | |

ومن هذا الجدول يتضح أن اتجاهات الإداريين التربويين نحو مشروعات خدمة البيئة والمشاركة البيئية بشكل عام كانت إجمالاً "مرتفعة" حيث بلغ المتوسط الحسابي العام لهذا البعد (٤,١٢٢). وقد تراوحت اتجاهات المشاركين نحو العبارات الفرعية لهذا البعد ما بين مرتفعة جداً ومرتفعة وقد أتت ثلاث عبارات من عبارات هذا البعد بدرجة اتجاهات مرتفعة جداً بينما أتت خمس عبارات بدرجة اتجاهات مرتفعة.

وقد أنتت فى الرتبة الأولى كأعلى عبارات هذا البعد موافقة وبدرجة (مرتفعة جداً) العبارة رقم (٣) "تضمين مشاريع خدمة البيئة والمشاركة البيئية فى المناهج الدراسية لجميع المراحل التعليمية" بمتوسط حسابى (٤,٥٠٧)، تلتها فى الرتبة الثانية وبدرجة (مرتفعة جداً) العبارة رقم (٨) "أن تتعاون وزارة التربية مع منظمات المجتمع المدني والمنظمات البيئية والأهلية فى تنفيذ مشروعات المشاركة البيئية" بمتوسط حسابى (٤,٢٩٩)، تلتها فى الرتبة الثالثة وبدرجة (مرتفعة جداً) العبارة رقم (٢) "أن تنظم الوزارة مشاريع دورية ومستمرة لخدمة البيئة والمشاركة البيئية" بمتوسط حسابى (٤,٢٩١)، تلتها فى الرتبة الرابعة وبدرجة (مرتفعة) العبارة رقم (٤) "تضمين مشاريع خدمة البيئة والمشاركة البيئية فى برامج إعداد المعلمين فى كليات التربية" بمتوسط حسابى (٤,٠٩٧)، تلتها فى الرتبة الخامسة وبدرجة (مرتفعة) العبارة رقم (٥) "تشجيع تطبيق إستراتيجيات التدريس المعتمدة على مشروعات خدمة البيئة والمشاركة البيئية كإستراتيجية التعلم الخدمى" بمتوسط حسابى (٤,٠٩٠).

وجاءت فى الرتبة السادسة وبدرجة (مرتفعة) العبارة رقم (٧) "تدريب المعلمين على توظيف مشروعات خدمة البيئة والمشاركة البيئية فى العملية التعليمية" بمتوسط حسابى (٤,٠٨٢)، تلتها فى الرتبة السابعة وبدرجة (مرتفعة) العبارة رقم (٦) "جعل مشاركة الطلاب فى مشروعات خدمة البيئة والمشاركة البيئية جزءاً رئيسياً من تقييمهم الدراسى" بمتوسط حسابى (٣,٨١٣)، وجاءت فى الرتبة الأخيرة كأقل عبارات هذا البعد موافقة وبدرجة (مرتفعة) العبارة رقم (١) "إلزام الإداريين بوزارة التربية بالمشاركة فى مشاريع خدمة البيئة والمشاركة البيئية" بمتوسط حسابى (٣,٧٩٩).



شكل (١٠): تمثيل بياني لاستجابات المشاركين على البعد الثالث للمحور الأول للاستبانة "الاتجاهات نحو مشروعات خدمة البيئة والمشاركة البيئية"

ومن خلال ما تقدم أمكن للباحث الإجابة عن التساؤل الثالث الذي نص على "ما اتجاهات الإداريين التربويين نحو مشروعات خدمة البيئة والمشاركة البيئية؟".

رابعاً: النتائج المتعلقة بالتساؤل الرابع

نص التساؤل الرابع للدراسة على "ما اتجاهات الإداريين التربويين نحو نشر ثقافة المشاركة البيئية بوزارة التربية؟". وللإجابة عن هذا التساؤل، تم استخدام أساليب الإحصاء الوصفي كما يتبين من الجدول التالي:

جدول (١٣): النسب المئوية والتكرارات والمتوسطات الحسابية والانحرافات المعيارية والرتب لاستجابات المشاركين على البعد الرابع للمحور الأول للاستبانة "الاتجاهات نحو نشر ثقافة المشاركة البيئية بوزارة التربية".

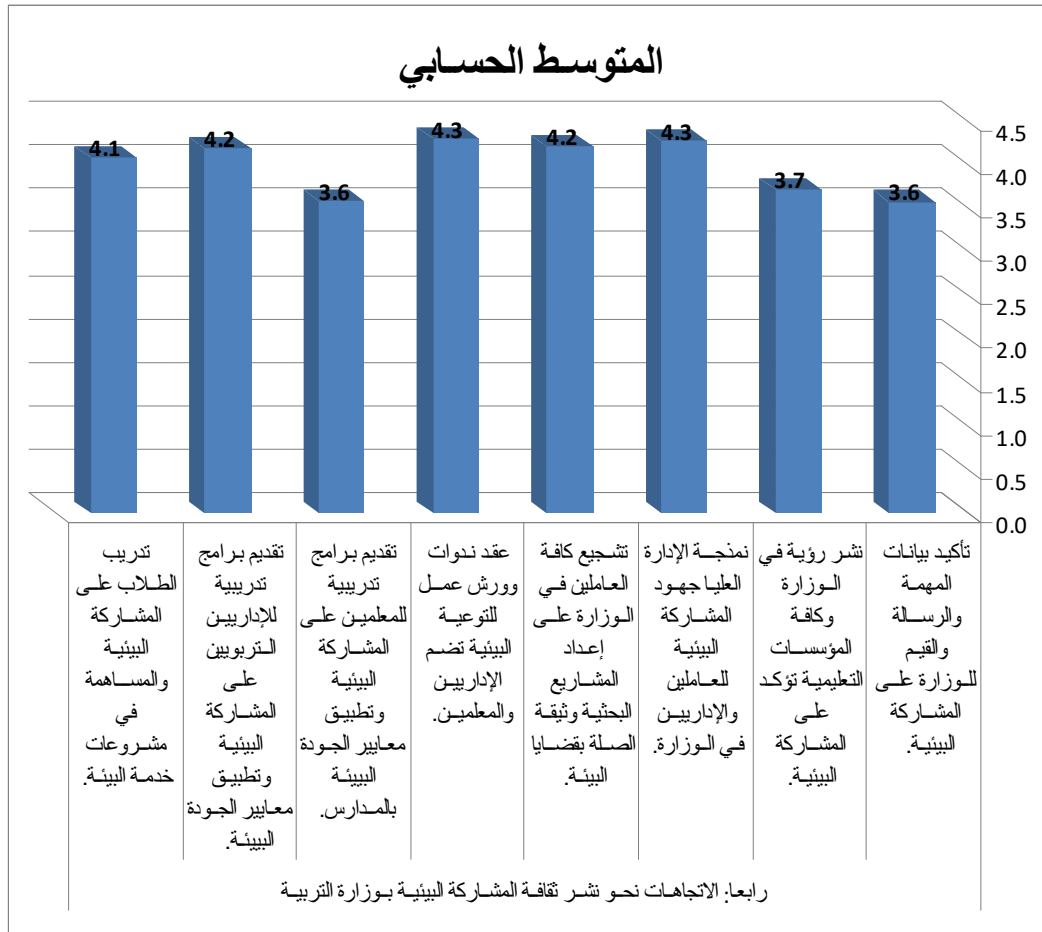
| الرتبة | مستوى الاتجاه | الانحراف المعياري | المتوسط الحسابي | بدائل الاستجابة | | | | | التكرارات والنسب | العبارات | م |
|--------|----------------------|-------------------|-----------------|------------------|-----------|-------|-------|--------------|------------------|--|---|
| | | | | غير موافق تماماً | غير موافق | محايد | موافق | موافق تماماً | | | |
| ٨ | مرتبة نفع | ٠,٨ ٠,٨ | ٣,٥ ٧٥ | ٠ | ١ | ٨١ | ٢٦ | ٢٦ | العدد | تأكيد بيانات المهمة والرسالة والقيم للوزارة على المشاركة البيئية. | ١ |
| | | | | ٠% | ٠,٧% | ٦٠,٤% | ١٩,٤% | ١٩,٤% | % | | |
| ٦ | مرتبة نفع | ٠,٧ ٨٤ | ٣,٧ ٠,٩ | ٠ | ١٣ | ٢٧ | ٨٠ | ١٤ | العدد | نشر رؤية في الوزارة وكافة المؤسسات التعليمية تؤكد على المشاركة البيئية. | ٢ |
| | | | | ٠% | ٩,٧% | ٢٠,١% | ٥٩,٧% | ١٠,٤% | % | | |
| ٢ | مرتبة نفع جداً | ٠,٦ ٤٤ | ٤,٢ ٨٤ | ٠ | ٠ | ١٤ | ٦٨ | ٥٢ | العدد | نمذجة الإدارة العليا جهود المشاركة البيئية للعاملين والإداريين في الوزارة. | ٣ |
| | | | | ٠% | ٠% | ١٠,٤% | ٥٠,٧% | ٣٨,٨% | % | | |
| ٣ | مرتبة نفع | ٠,٧ ٤٧ | ٤,٢ ٠,٩ | ٠ | ٠ | ٢٦ | ٥٤ | ٥٤ | العدد | تشجيع كافة العاملين في الوزارة على إعداد المشاريع البحثية وثيقة الصلة بقضايا البيئة. | ٤ |
| | | | | ٠% | ٠% | ١٩,٤% | ٤٠,٣% | ٤٠,٣% | % | | |

| الرتبة | مستوى الاتجاه | الانحراف المعياري | المتوسط الحسابي | بدائل الاستجابة | | | | | التكرارات والنسب | العبارات | م |
|-------------|---------------|-------------------|-----------------|------------------------------------|-----------|-----------|-----------|--------------|------------------|---|---|
| | | | | موافق تماماً | غير موافق | محايد | موافق | موافق تماماً | | | |
| ١ | مرتبة فجاً | ٠,٧ ٨٥ | ٤,٢ ٩٩ | ٠ | ٠ | ٢٧ | ٤٠ | ٦٧ | العدد | عقد ندوات وورش عمل للتوعية البيئية تضم الإداريين والمعلمين. | ٥ |
| | | | | ٠ % | ٠ % | ٢٠, %١ | ٢٩, %٩ | ٥٠, %٠ | % | | |
| ٧ | مرتبة فج | ٠,٨ ٠٦ | ٣,٥ ٩٠ | ٠ | ١٤ | ٤٠ | ٦٧ | ١٣ | العدد | تقديم برامج تدريبية للمعلمين على المشاركة البيئية وتطبيق معايير الجودة البيئية بالمدارس. | ٦ |
| | | | | ٠ % | ١٠, %٤ | ٢٩, %٩ | ٥٠, %٠ | ٩,٧ % | % | | |
| ٤ | مرتبة فج | ٠,٨ ٨٠ | ٤,١ ٩٤ | ٠ | ٠ | ٤١ | ٢٦ | ٦٧ | العدد | تقديم برامج تدريبية للإداريين التربويين على المشاركة البيئية وتطبيق معايير الجودة البيئية. | ٧ |
| | | | | ٠ % | ٠ % | ٣٠, %٦ | ١٩, %٤ | ٥٠, %٠ | % | | |
| ٥ | مرتبة فج | ٠,٦ ٩٩ | ٤,٠ ٩٠ | ٠ | ٠ | ٢٧ | ٦٨ | ٣٩ | العدد | تدريب الطلاب على المشاركة البيئية والمساهمة في مشروعات خدمة البيئة. | ٨ |
| | | | | ٠ % | ٠ % | ٢٠, %١ | ٥٠, %٧ | ٢٩, %١ | % | | |
| مستوى مرتفع | | | ٣,٩ ٩٣ | المتوسط الحسابي العام للبعد الرابع | | | | | | | |

ومن هذا الجدول يتضح أن اتجاهات الإداريين التربويين نحو نشر ثقافة المشاركة البيئية
بوزارة التربية بشكل عام كانت إجمالاً "مرتفعة" حيث بلغ المتوسط الحسابي العام لهذا البعد

(٣,٩٩٣). وقد تراوحت اتجاهات المشاركين نحو العبارات الفرعية لهذا البعد ما بين مرتفعة جداً ومرتفعة وقد أتت عبارتان من عبارات هذا البعد بدرجة اتجاهات مرتفعة جداً بينما أتت ست عبارات بدرجة اتجاهات مرتفعة.

وقد أتت في الرتبة الأولى كأعلى عبارات هذا البعد موافقة وبدرجة (مرتفعة جداً) العبارة رقم (٥) "عقد ندوات وورش عمل للتوعية البيئية تضم الإداريين والمعلمين" بمتوسط حسابي (٤,٢٩٩)، تلتها في الرتبة الثانية وبدرجة (مرتفعة جداً) العبارة رقم (٣) "نمذجة الإدارة العليا جهود المشاركة البيئية للعاملين والإداريين في الوزارة" بمتوسط حسابي (٤,٢٨٤)، تلتها في الرتبة الثالثة وبدرجة (مرتفع) العبارة رقم (٤) "تشجيع كافة العاملين في الوزارة على إعداد المشاريع البحثية وثيقة الصلة بقضايا البيئة" بمتوسط حسابي (٤,٢٠٩)، تلتها في الرتبة الرابعة وبدرجة (مرتفعة) العبارة رقم (٧) "تقديم برامج تدريبية للإداريين التربويين على المشاركة البيئية وتطبيق معايير الجودة البيئية" بمتوسط حسابي (٤,١٩٤)، تلتها في الرتبة الخامسة وبدرجة (مرتفعة) العبارة رقم (٨) "تدريب الطلاب على المشاركة البيئية والمساهمة في مشروعات خدمة البيئة" بمتوسط حسابي (٤,٠٩٠).



شكل (١١): تمثيل بياني لاستجابات المشاركين على البعد الرابع للمحور الأول للاستبانة "الاتجاهات نحو نشر ثقافة المشاركة البيئية بوزارة التربية"

وجاءت في الرتبة السادسة وبدرجة (مرتفعة) العبارة رقم (٢) "نشر رؤية في الوزارة وكافة المؤسسات التعليمية تؤكد على المشاركة البيئية" بمتوسط حسابي (٣,٧٠٩)، تلتها في الرتبة السابعة وبدرجة (مرتفعة) العبارة رقم (٦) "تقديم برامج تدريبية للمعلمين على المشاركة البيئية وتطبيق معايير الجودة البيئية بالمدارس" بمتوسط حسابي (٣,٥٩٠)، وجاءت في الرتبة الأخيرة كأقل عبارات هذا البعد موافقة وبدرجة (مرتفعة) العبارة رقم (١) "تأكيد بيانات المهمة والرسالة والقيم للوزارة على المشاركة البيئية" بمتوسط حسابي (٣,٥٧٥).

ومن خلال ما تقدم أمكن للباحث الإجابة عن التساؤل الرابع الذي نص على " ما اتجاهات الإداريين التربويين نحو نشر ثقافة المشاركة البيئية بوزارة التربية؟".

خامساً: النتائج المتعلقة بالتساؤل الخامس

نص التساؤل الخامس للدراسة على "ما اتجاهات الإداريين التربويين نحو تقييم المشاركة البيئية بوزارة التربية؟". وللإجابة عن هذا التساؤل، تم استخدام أساليب الإحصاء الوصفي كما يتبين من الجدول التالي:

جدول (١٤): النسب المئوية والتكرارات والمتوسطات الحسابية والانحرافات المعيارية والرتب لاستجابات المشاركين على البعد الخامس للمحور الأول للاستبانة "تقييم المشاركة البيئية بوزارة التربية".

| الرتبة | مستوى الاتجاه | الانحراف المعياري | المتوسط الحسابي | بدائل الاستجابة | | | | | التكرارات والنسب | العبارات | م |
|--------|---------------|-------------------|-----------------|------------------|-----------|-------|-------|--------------|------------------|---|---|
| | | | | غير موافق تماماً | غير موافق | محايد | موافق | موافق تماماً | | | |
| ٢ | متوسط | ٠,٤٥٩ | ٣,٢٩٩ | ٠ | ٠ | ٩٤ | ٤٠ | ٠ | العدد د | تحديد معايير ومؤشرات محددة للمشاركة البيئية يتم تبينها على مستوى الوزارة. | ١ |
| | | | | ٠% | ٠% | ٧٠,١% | ٢٩,٩% | ٠% | | | |
| ٣ | متوسط | ١,٠ | ٣,٢ | ٠ | ٤٠ | ٢٨ | ٥٣ | ١٣ | العدد | وضع المشاركة البيئية كأحد | ٢ |

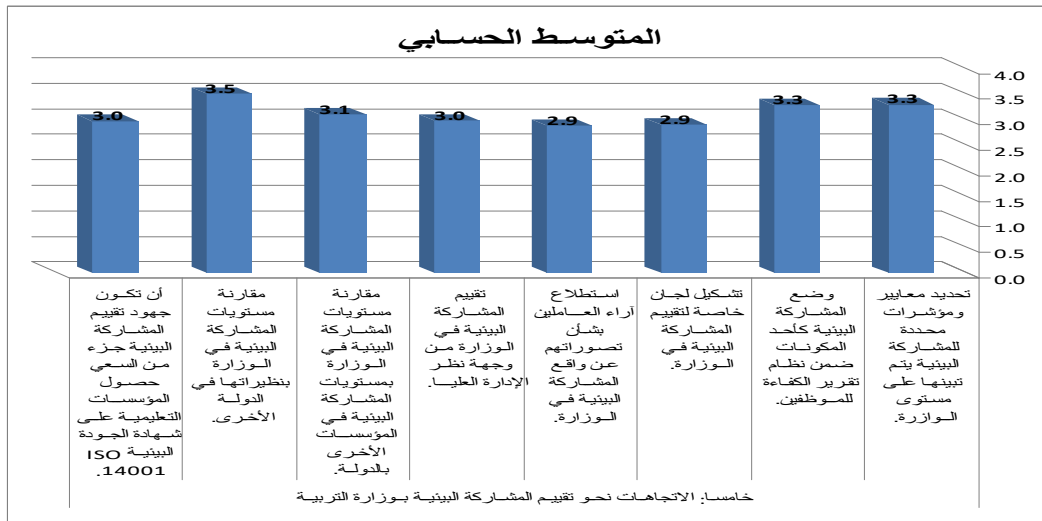
| الرتبة | مستوى الاتجاه | الانحراف المعياري | المتوسط الحسابي | بدائل الاستجابة | | | | | التكرارات والنسب | العبارات | م |
|--------|---------------|-------------------|-----------------|------------------|-----------|-------|-------|--------------|------------------|--|---|
| | | | | غير موافق تماماً | غير موافق | محايد | موافق | موافق تماماً | | | |
| | سط | ٠٢ | ٩١ | | | | | | د | المكونات ضمن نظامتقرير الكفاءة للموظفين. | |
| | | | | ٠% | ٢٩,٩% | ٢٠,٩% | ٣٩,٦% | ٩,٧% | % | | |
| ٧ | متوسط | ٠,٩٦١ | ٢,٩١٠ | ٠ | ٥٤ | ٥٢ | ١٤ | ١٤ | العدد | تشكيل لجان خاصة لتقييم المشاركة البيئية في الوزارة. | ٣ |
| | | | | ٠% | ٤٠,٣% | ٣٨,٨% | ١٠,٤% | ١٠,٤% | % | | |
| ٨ | متوسط | ١,٠٤١ | ٢,٨٨١ | ٠ | ٦٨ | ٢٧ | ٢٦ | ١٣ | العدد | استطلاع آراء العاملين بشأن تصوراتهم عن واقع المشاركة البيئية في الوزارة. | ٤ |
| | | | | ٠% | ٥٠,٧% | ٢٠,١% | ١٩,٤% | ٩,٧% | % | | |
| ٥ | متوسط | ٠,٦٣٧ | ٢,٩٨٥ | ٠ | ٢٨ | ٨٠ | ٢٦ | ٠ | العدد | تقييم المشاركة البيئية في الوزارة من وجهة نظر الإدارة العليا. | ٥ |
| | | | | ٠% | ٢٠,٩% | ٥٩,٧% | ١٩,٤% | ٠% | % | | |
| ٤ | متوسط | ٠,٥٣٨ | ٣,١٠٤ | ٠ | ١٣ | ٩٤ | ٢٧ | ٠ | العدد | مقارنة مستويات المشاركة البيئية في الوزارة بمستويات المشاركة البيئية في المؤسسات الأخرى بالدولة. | ٦ |
| | | | | ٠% | ٩,٧% | ٧٠,١% | ٢٠,١% | ٠% | % | | |
| ١ | مرتفع | ٠,٥٠٢ | ٣,٥١٥ | ٠ | ٠ | ٦٥ | ٦٩ | ٠ | العدد | مقارنة مستويات المشاركة البيئية في الوزارة بنظيراتها في الدولة الأخرى. | ٧ |
| | | | | ٠% | ٠% | ٤٨,٠% | ٥١,٠% | ٠% | % | | |

| الرتبة | مستوى الاتجاه | الانحراف المعياري | المتوسط الحسابي | بدائل الاستجابة | | | | | التكرارات والنسب | العبارات | م |
|-------------|---------------|-------------------|-----------------|------------------------------------|-----------|-------|-------|--------------|------------------|--|---|
| | | | | غير موافق تماماً | غير موافق | محايد | موافق | موافق تماماً | | | |
| | | | | % | | %٥ | %٥ | | | | |
| ٦ | متوسط | ١,١٠ | ٢,٩٧٨ | ١٤ | ٢٧ | ٥٤ | ٢٦ | ١٣ | العدد د | أن تكون جهود تقييم المشاركة البيئية جزء من السعي حصول المؤسسات التعليمية على شهادة الجودة البيئية ISO 14001. | ٨ |
| | | | | ١٠,٤% | ٢٠,١% | ٤٠,٣% | ١٩,٤% | ٩,٧% | | | |
| مستوى متوسط | | | ٣,١٢٠ | المتوسط الحسابي العام للبعد الخامس | | | | | | | |

ومن هذا الجدول يتضح أن اتجاهات الإداريين التربويين نحو تقييم المشاركة البيئية بوزارة التربية بشكل عام كانت إجمالاً "متوسطة" حيث بلغ المتوسط الحسابي العام لهذا البعد (٣,١٢٠). وقد تراوحت اتجاهات المشاركين نحو العبارات الفرعية لهذا البعد ما بين مرتفعة ومتوسطة وقد أتت عبارة واحدة فقط من عبارات هذا البعد بدرجة اتجاهات مرتفعة بينما أتت سبع عبارات بدرجة اتجاهات متوسطة.

وقد أتت في الرتبة الأولى كأعلى عبارات هذا البعد موافقة وبدرجة (مرتفعة) العبارة رقم (٧) "مقارنة مستويات المشاركة البيئية في الوزارة بنظيراتها في الدولة الأخرى" بمتوسط حسابي (٣,٥١٥)، تلتها في الرتبة الثانية وبدرجة (متوسطة) العبارة رقم (١) "تحديد معايير ومؤشرات محددة للمشاركة البيئية يتم تبينها على مستوى الوزارة" بمتوسط حسابي (٣,٢٩٩)، تلتها في الرتبة الثالثة وبدرجة (متوسطة) العبارة رقم (٢) "وضع المشاركة البيئية كأحد المكونات ضمن نظام تقرير الكفاءة للموظفين" بمتوسط حسابي (٣,٢٩١)، تلتها في الرتبة الرابعة وبدرجة (متوسطة) العبارة رقم (٦) "مقارنة مستويات المشاركة البيئية في الوزارة بمستويات المشاركة البيئية في المؤسسات الأخرى بالدولة" بمتوسط حسابي (٣,١٠٤)، تلتها في الرتبة الخامسة وبدرجة (متوسطة) العبارة رقم (٥) "تقييم المشاركة البيئية في الوزارة من وجهة نظر الإدارة العليا" بمتوسط حسابي (٢,٩٨٥).

وجاءت في الرتبة السادسة وبدرجة (متوسطة) العبارة رقم (٨) "أن تكون جهود تقييم المشاركة البيئية جزء من السعي حصول المؤسسات التعليمية على شهادة الجودة البيئية ISO 14001 بمتوسط حسابي (٢,٩٧٨)، تلتها في الرتبة السابعة وبدرجة (متوسطة) العبارة رقم (٣) "تشكيل لجان خاصة لتقييم المشاركة البيئية في الوزارة" بمتوسط حسابي (٢,٩١٠)، وجاءت في الرتبة الأخيرة كأقل عبارات هذا البعد موافقة وبدرجة (متوسطة) العبارة رقم (٤) "استطلاع آراء العاملين بشأن تصوراتهم عن واقع المشاركة البيئية في الوزارة" بمتوسط حسابي (٢,٨٨١).



شكل (١٢): تمثيل بياني لاستجابات المشاركين على البعد الخامس للمحور الأول للاستبانة "الاتجاهات نحو تقييم المشاركة البيئية بوزارة التربية"

ومن خلال ما تقدم أمكن للباحث الإجابة عن التساؤل الخامس الذي نص على "ما اتجاهات الإداريين التربويين نحو تقييم المشاركة البيئية بوزارة التربية؟".

سادساً: النتائج المتعلقة بالتساؤل السادس

نص التساؤل السادس للدراسة على "ما اتجاهات الإداريين التربويين نحو اللوائح والقوانين المنظمة للمشاركة البيئية بوزارة التربية؟". وللإجابة عن هذا التساؤل، تم استخدام أساليب الإحصاء الوصفي كما يتبين من الجدول التالي:

جدول (١٥): النسب المئوية والتكرارات والمتوسطات الحسابية والانحرافات المعيارية والرتب لاستجابات المشاركين على البعد السادس للمحور الأول للاستبانة "اللوائح والقوانين المنظمة للمشاركة البيئية بوزارة التربية".

| الرتبة | مستوى الاتجاه | الانحراف المعياري | المتوسط الحسابي | بدائل الاستجابة | | | | | التكرارات والنسب | العبارات | م |
|--------|---------------|-------------------|-----------------|------------------|-----------|-------|-------|--------------|------------------|---|---|
| | | | | غير موافق تماماً | غير موافق | محايد | موافق | موافق تماماً | | | |
| ٤ | مرتبة نفع | ٠,٧ ٩٨ | ٣,٥ ٨٢ | ٠ | ٠ | ٨٢ | ٢٦ | ٢٦ | العدد | أن تحدد الوزارة عددًا محددًا لاداريات تربوية لتطوير المشاركة البيئية. | ١ |
| | | | | ٠% | ٠% | ٦١,٢% | ١٩,٤% | ١٩,٤% | % | | |
| ٦ | متوسط | ٠,٩ ١٦ | ٣,٢ ٩١ | ٠ | ٢٨ | ٥٣ | ٣٩ | ١٤ | العدد | تقديم وتطبيق لوائح محددة لمكافئة جهود المشاركة البيئية في الوزارة. | ٢ |
| | | | | ٠% | ٢٠,٩% | ٣٩,٦% | ٢٩,١% | ١٠,٤% | % | | |
| ١ | مرتبة نفع | ٠,٩ ٤١ | ٤,٠ ٩٧ | ٠ | ١٣ | ١٤ | ٥٤ | ٥٣ | العدد | أن يتضمن الهيكل التنظيمي الوزارة إدارة خاصة بالمشاركة البيئية وتطويرها. | ٣ |
| | | | | ٠% | ٩,٧% | ١٠,٤% | ٤٠,٣% | ٣٩,٦% | % | | |
| ٣ | مرتبة نفع | ١,١ ٩٥ | ٣,٧ ٠١ | ٠ | ٢٧ | ٤٠ | ١٣ | ٥٤ | العدد | تقديم وتطبيق لوائح محددة تعاقب أي فعل أو إجراء يخالف الضوابط البيئية. | ٤ |
| | | | | ٠% | ٢٠,١% | ٢٩,٩% | ٩,٧% | ٤٠,٣% | % | | |
| ٢ | مرتبة نفع | ٠,٥ ٢٢ | ٣,٩ ٠٣ | ٠ | ٠ | ٢٦ | ٩٥ | ١٣ | العدد | استحداث لوائح تنظم الشراكة بين الوزارة | ٥ |

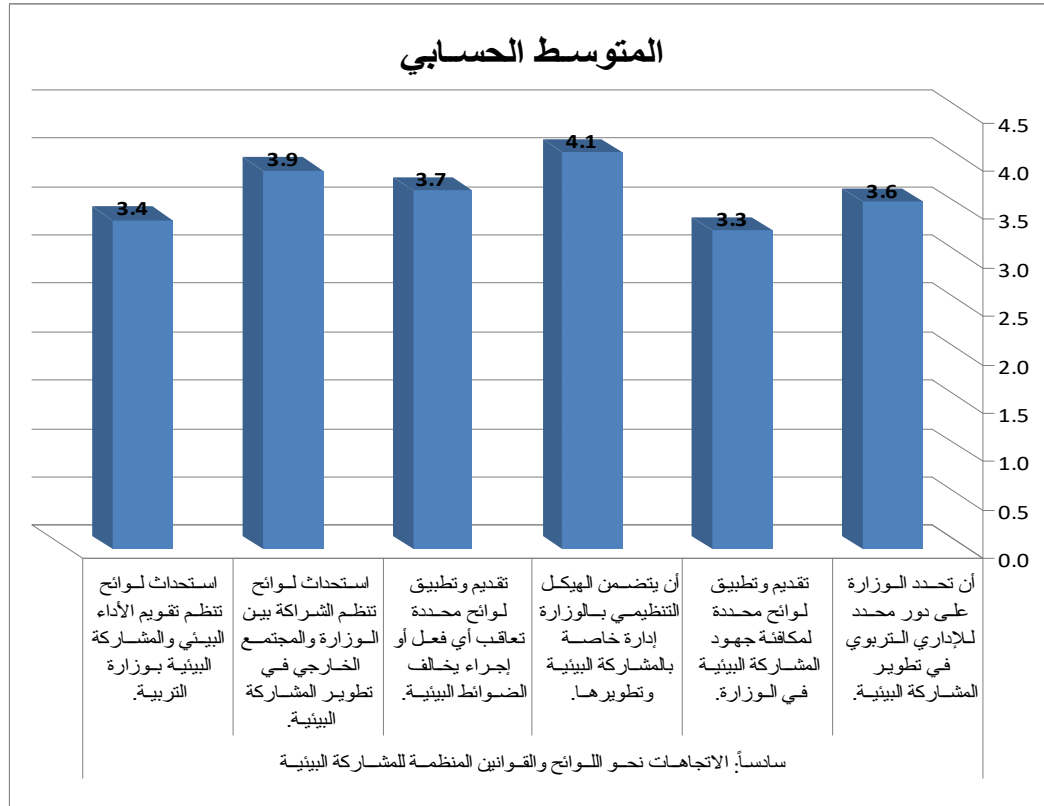
| الرتبة | مستوى الاتجاه | الانحراف المعياري | المتوسط الحسابي | بدائل الاستجابة | | | | | التكرارات والنسب | العبارات | م | |
|-------------|---------------|-------------------|-----------------|------------------------------------|-----------|-------|-------|--------------|------------------|--|---|--|
| | | | | غير موافق تماماً | غير موافق | محايد | موافق | موافق تماماً | | | | |
| | | | | ٠ | ١٠ | ١٩ | ٧٠ | ٩٠ | | | | |
| | | | | ٠ | ١٠ | ١٩ | ٧٠ | ٩٠ | % | والمجتمع الخارجي في تطوير المشاركة البيئية. | | |
| ٥ | متوسط | ٠,٨ | ٣,٣ | ٠ | ١٤ | ٦٧ | ٣٩ | ١٤ | العدد | استحداث لوائح تنظم تقويم الأداء البيئي والمشاركة البيئية بوزارة التربية. | ٦ | |
| | | ١٤ | ٩٦ | ٠ | ١٠ | ٥٠ | ٢٩ | ١٠ | % | | | |
| مستوى مرتفع | | | ٣,٦ | المتوسط الحسابي العام للبعد السادس | | | | | ٦٢ | | | |

ومن هذا الجدول يتضح أن اتجاهات الإداريين التربويين نحو اللوائح والقوانين المنظمة للمشاركة البيئية بوزارة التربية بشكل عام كانت إجمالاً "مرتفعة" حيث بلغ المتوسط الحسابي العام لهذا البعد (٣,٦٦٢). وقد تراوحت اتجاهات المشاركين نحو العبارات الفرعية لهذا البعد ما بين مرتفعة ومتوسطة وقد أتت أربع عبارات من عبارات هذا البعد بدرجة اتجاهات مرتفعة بينما أتت عبارتان بدرجة اتجاهات متوسطة.

وقد أتت في الرتبة الأولى كأعلى عبارات هذا البعد موافقة وبدرجة (مرتفعة) العبارة رقم (٣) "أن يتضمن الهيكل التنظيمي بالوزارة إدارة خاصة بالمشاركة البيئية وتطويرها" بمتوسط حسابي (٤,٠٩٧)، تلتها في الرتبة الثانية وبدرجة (مرتفعة) العبارة رقم (٥) "استحداث لوائح تنظم الشراكة بين الوزارة والمجتمع الخارجي في تطوير المشاركة البيئية" بمتوسط حسابي (٣,٩٠٣)، تلتها في الرتبة الثالثة وبدرجة (مرتفعة) العبارة رقم (٤) "تقديم وتطبيق لوائح محددة تعاقب أي فعل أو إجراء يخالف الضوابط البيئية" بمتوسط حسابي (٣,٧٠١)، تلتها في الرتبة الرابعة وبدرجة (مرتفعة) العبارة رقم (١) "أن تحدد الوزارة على دور محدد للإداري التربوي في تطوير المشاركة البيئية" بمتوسط حسابي (٣,٥٨٢)، تلتها في الرتبة الخامسة وبدرجة (متوسطة) العبارة رقم (٦) "استحداث لوائح تنظم تقويم الأداء البيئي والمشاركة البيئية بوزارة التربية" بمتوسط حسابي (٣,٣٩٦)، وجاءت في الرتبة الأخيرة كأقل عبارات هذا البعد موافقة وبدرجة (متوسطة) العبارة

رقم (٢) "تقديم وتطبيق لوائح محددة لمكافئة جهود المشاركة البيئية في الوزارة" بمتوسط حسابي (٣,٢٩١).

ومن خلال ما تقدم أمكن للباحث الإجابة عن التساؤل السادس الذي نص على "ما اتجاهات الإداريين التربويين نحو اللوائح والقوانين المنظمة للمشاركة البيئية بوزارة التربية؟".



شكل (١٣): تمثيل بياني لاستجابات المشاركين على البعد السادس للمحور الأول للاستبانة "الاتجاهات نحو اللوائح والقوانين المنظمة للمشاركة البيئية بوزارة التربية".

سابعاً: النتائج المتعلقة بالتساؤل السابع

نص التساؤل السابع للدراسة على "ما اتجاهات الإداريين التربويين نحو تطوير المشاركة البيئية بوزارة التربية بدولة الكويت إجمالاً؟". وللإجابة عن هذا التساؤل، تم استخدام أساليب الإحصاء الوصفي كما يتبين من الجدول التالي:

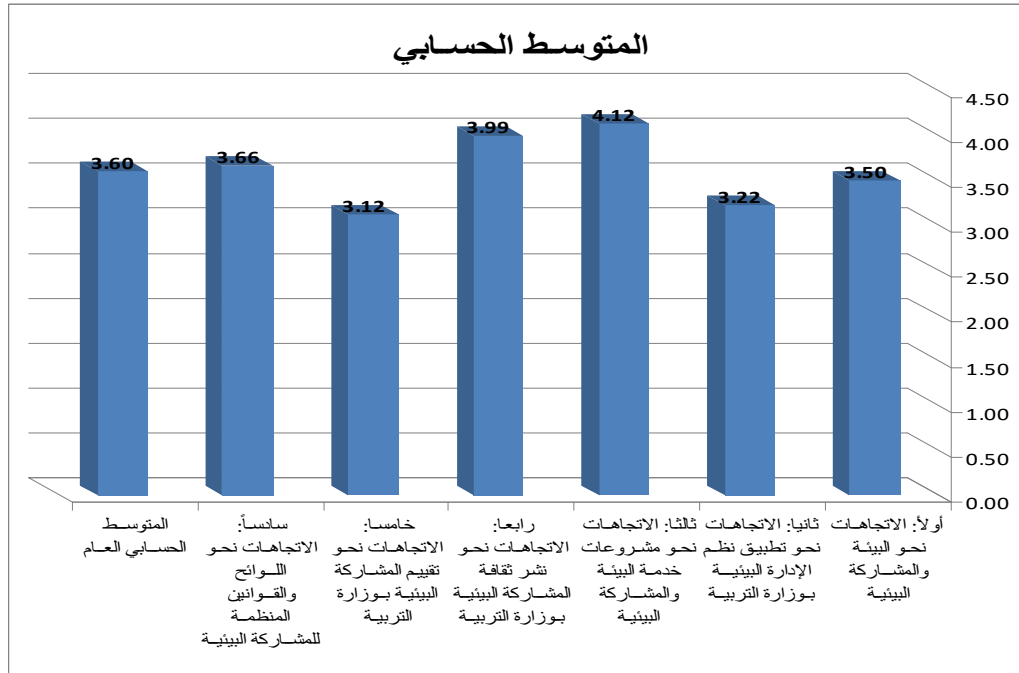
ومن هذا الجدول يتضح أن اتجاهات الإداريين التربويين نحو تطوير المشاركة البيئية بوزارة التربية بدولة الكويت كانت إجمالاً بدرجة "مرتفعة" حيث بلغ المتوسط الحسابي العام

لعبارات الاستبيان (٣,٦٠٣). وقد تراوحت اتجاهات المشاركين نحو الأبعاد الفرعية ما بين "متوسطة" و"مرتفعة". وقد أتت أربعة من الأبعاد الفرعية بدرجة اتجاهات "مرتفعة" بينما أتبعدها فقط بدرجة اتجاهات "متوسطة". وقد جاء في المرتبة الأولى كأعلى الأبعاد موافقة البعد الثالث "مشروعات خدمة البيئة والمشاركة البيئية" بدرجة (مرتفعة) ومتوسط حسابي (٤,١٢٢), وتلاه في المرتبة الثانية البعد الرابع "نشر ثقافة المشاركة البيئية بوزارة التربية" بدرجة (مرتفعة) ومتوسط حسابي (٣,٩٩٣), وتلاه في المرتبة الثالثة البعد السادس "اللوائح والقوانين المنظمة للمشاركة البيئية" بدرجة (مرتفعة) ومتوسط حسابي (٣,٦٦٢), وتلاه في المرتبة الرابعة البعد الأول "البيئة والمشاركة البيئية" بدرجة (مرتفعة) ومتوسط حسابي (٣,٤٩٦), وتلاه في المرتبة الخامسة البعد الثاني "تطبيق نظم الإدارة البيئية بوزارة التربية" بدرجة (متوسطة) ومتوسط حسابي (٣,٢٢٣). وقد جاء في المرتبة الأخيرة كأقل الأبعاد تحقّقاً البعد الخامس "تقييم المشاركة البيئية بوزارة التربية" بدرجة (متوسطة) ومتوسط حسابي (٣,١٢٠).

جدول (١٦): اتجاهات المشاركين نحو تطوير المشاركة البيئية بوزارة التربية

في الأبعاد والدرجة الإجمالية

| الرتبة | درجة الموافقة | المتوسط الحسابي | الأبعاد الفرعية |
|--------|---------------|-----------------|--|
| ٤ | مرتفعة | ٣,٤٩٦ | أولاً: الاتجاهات نحو البيئة والمشاركة البيئية |
| ٥ | متوسطة | ٣,٢٢٣ | ثانياً: الاتجاهات نحو تطبيق نظم الإدارة البيئية بوزارة التربية |
| ١ | مرتفعة | ٤,١٢٢ | ثالثاً: الاتجاهات نحو مشروعات خدمة البيئة والمشاركة البيئية |
| ٢ | مرتفعة | ٣,٩٩٣ | رابعاً: الاتجاهات نحو نشر ثقافة المشاركة البيئية بوزارة التربية |
| ٦ | متوسطة | ٣,١٢٠ | خامساً: الاتجاهات نحو تقييم المشاركة البيئية بوزارة التربية |
| ٣ | مرتفعة | ٣,٦٦٢ | سادساً: الاتجاهات نحو اللوائح والقوانين المنظمة للمشاركة البيئية |
| | مرتفعة | ٣,٦٠٣ | المتوسط الحسابي العام |



شكل (١٤): تمثيل بياني لاتجاهات المشاركين نحو تطوير المشاركة البيئية بوزارة التربية كأبعاد فرعية ودرجة إجمالية

ومن خلال ما تقدم أمكن للباحث الإجابة عن التساؤل السابع الذي نص على "ما اتجاهات الإداريين نحو تطوير المشاركة البيئية بوزارة التربية بدولة الكويت إجمالاً؟".

ثامناً: النتائج المتعلقة بالتساؤل الثامن

نص التساؤل الثامن للدراسة على "آراء الإداريين التربويين عن معوقات تطوير المشاركة البيئية بوزارة التربية بدولة الكويت؟". وللإجابة عن هذا التساؤل، تم استخدام أساليب الإحصاء الوصفي كما يتبين من الجدول التالي:

جدول (١٧): معوقات تطوير المشاركة التربوية بوزارة التربية بدولة الكويت من وجهة نظر الإداريين التربويين

| الرتبة | درجة الموافقة | الاعتراف المعياري | المتوسط الحسابي | بدائل الاستجابة | | | | | التكرارات والنسب | العبارات | م |
|--------|---------------|-------------------|-----------------|-----------------|------------------|-------|-------|--------------|------------------|--|---|
| | | | | موافق تماماً | غير موافق تماماً | محايد | موافق | موافق تماماً | | | |
| ٢ | مرتفع ع | ٠,٧ ٢٢ | ٣,٥ ١٥ | ٠ | ٠ | ٨٣ | ٣٣ | ١٨ | العدد | عدم وجود لوائح محددة وواضحة لتطوير المشاركة البنئية في الوزارة. | ١ |
| | | | | ٠% | ٠% | ٦١,٩% | ٢٤,٦% | ١٣,٤% | % | ضعف الخبرة بتطبيق نظم الإدارة البنئية في الوزارة. | |
| ١ | مرتفع ع | ٠,٦ ٩١ | ٣,٦ ١٩ | ٠ | ٠ | ٦٧ | ٥١ | ١٦ | العدد | ضعف تركيز المناهج الدراسية على مشروعات حماية البيئة والمشاركة البنئية. | ٢ |
| | | | | ٠% | ٠% | ٥٠% | ٣٨,١% | ١١,٩% | % | شروع الاتجاهات السلبية نحو المشاركة البنئية عموماً. | |
| ٣ | مرتفع ع | ٠,٧ ١٢ | ٣,٥ ٠,٧ | ٠ | ٠ | ٨٣ | ٣٤ | ١٧ | العدد | ضعف توافر الكفايات والكوادر الإدارية اللازمة لتطوير المشاركة البنئية. | ٣ |
| | | | | ٠% | ٠% | ٦١,٩% | ٢٥,٤% | ١٢,٧% | % | ضعف مستويات التدريب البنئي واكتساب المعرفة عن القضايا البنئية. | |
| ٩ | منخفض | ٠,٣ ٣٤ | ٢,١ ٢٧ | ٠ | ١١٧ | ١٧ | ٠ | ٠ | العدد | ضيق الوقت المتاح للإداريين في وزارة التربية لتطوير المشاركة البنئية. | ٤ |
| | | | | ٠% | ٨٧,٣% | ١٢,٧% | ٠% | ٠% | % | يعد تطوير المشاركة البنئية قضية هامشية أو غير ذات | |

| الرتبة | درجة الموافقة | الانحراف المعياري | المتوسط الحسابي | بدائل الاستجابة | | | | | التكرارات والنسب | العبارات | م |
|--------|---------------|-------------------|-----------------|------------------|-----------|-------|-------|--------------|------------------|---|---|
| | | | | غير موافق تماماً | غير موافق | محايد | موافق | موافق تماماً | | | |
| | | | | | | | | | | أولية بالنسبة للقيادات العليا. | |
| ٨ | متوسط | ٠,٧ ٠٠ | ٢,٦ ٣٤ | ٠ | ٦٦ | ٥١ | ١٧ | ٠ | العدد | ضعف التعاون بين وزارة التربية مع منظمات المجتمع المدني والمنظمات البيئية. | ٥ |
| | | | | ٠% | ٤٩,٣% | ٣٨,١% | ١٢,٧% | ٠% | % | قلة الموارد المادية والمخصصات المالية لتطوير المشاركة البيئية في الوزارة. | |
| ٧ | متوسط | ٠,٤ ٣٧ | ٢,٧ ٤٦ | ٠ | ٣٤ | ١٠٠ | ٠ | ٠ | العدد | ضعف الخبرة بتنظيم مشاريع المشاركة البيئية وخدمة البيئة. | ٦ |
| | | | | ٠% | ٢٥,٤% | ٧٤,٦% | ٠% | ٠% | % | | |
| ٣ | مرتفع | ٠,٨ ٦٥ | ٣,٥ ٠٧ | ٠ | ١٦ | ٥١ | ٥٠ | ١٧ | العدد | عدم وجود لوائح محددة وواضحة لتطوير المشاركة البيئية في الوزارة. | ٧ |
| | | | | ٠% | ١١,٩% | ٣٨,١% | ٣٧,٣% | ١٢,٧% | % | ضعف الخبرة بتطبيق نظم الإدارة البيئية في الوزارة. | |
| ١٠ | منخفض | ٠,٦ ٠١ | ٢,١ ١٩ | ١٧ | ٨٤ | ٣٣ | ٠ | ٠ | العدد | ضعف تركيز المناهج الدراسية على مشروعات حماية البيئة والمشاركة البيئية. | ٨ |
| | | | | ١٢,٧% | ٦٢,٧% | ٢٤,٦% | ٠% | ٠% | % | شروع الاتجاهات السلبية نحو المشاركة البيئية عموماً. | |
| | | | | ١٧ | ١٧ | ٦٧ | ٣٣ | ٠ | العدد | ضعف توافر الكفايات | ٩ |

| الرتبة | درجة الموافقة | الانحراف المعياري | المتوسط الحسابي | بدائل الاستجابة | | | | | التكرارات والنسب | العبارات | م |
|-------------|---------------|-------------------|-----------------|-------------------------------------|-----------|-------|-------|--------------|------------------|---|--------|
| | | | | غير موافق تماماً | غير موافق | محايد | موافق | موافق تماماً | | | |
| ٥ | متوسط | ٠,٩ ٢٢ | ٢,٨ ٦٦ | | | | | | د | والكوادر الإدارية اللازمة لتطوير المشاركة البيئية. | |
| | | | | ١٢,٧% | ١٢,٧% | ٥٠% | ٢٤,٦% | ٠% | % | ضعف مستويات التدريب البيئي واكتساب المعرفة عن القضايا البيئية. | |
| ١٢ | منخفض | ٠,٥ ١٣ | ٢,٠ ٠٧ | ١٧ | ٩٩ | ١٨ | ٠ | ٠ | العدد | ضيق الوقت المتاح للإداريين في وزارة التربية لتطوير المشاركة البيئية. | ١ ٠ |
| | | | | ١٢,٧% | ٧٣,٩% | ١٣,٤% | ٠% | ٠% | % | يعد تطوير المشاركة البيئية قضية هامشية أو غير ذات أولوية بالنسبة للقيادات العليا. | |
| ١١ | منخفض | ٠,٥ ٠٥ | ٢,٠ ١٥ | ١٦ | ١٠٠ | ١٨ | ٠ | ٠ | العدد | ضعف التعاون بين وزارة التربية مع منظمات المجتمع المدني والمنظمات البيئية. | ١ ١ |
| | | | | ١١,٩% | ٧٤,٦% | ١٣,٤% | ٠% | ٠% | % | قلة الموارد المادية والمخصصات المالية لتطوير المشاركة البيئية في الوزارة. | |
| ٦ | متوسط | ٠,٨ ٢٤ | ٢,٧ ٦١ | ١٦ | ١٧ | ٨٤ | ١٧ | ٠ | العدد | ضعف الخبرة بتنظيم مشاريع المشاركة البيئية وخدمة البيئة. | ١ ٢ |
| | | | | ١١,٩% | ١٢,٧% | ٦٢,٧% | ١٢,٧% | ٠% | % | | |
| مستوى متوسط | | | ٢,٧ | المتوسط الحسابي العام للمحور الثاني | | | | | | | |

| الرتبة | درجة الموافقة | الإحراف المعياري | المتوسط الحسابي | بدائل الاستجابة | | | | | التكرارات والنسب | العبارات | م |
|--------|---------------|------------------|-----------------|------------------|-----------|-------|-------|--------------|------------------|----------|---|
| | | | | غير موافق تماماً | غير موافق | محايد | موافق | موافق تماماً | | | |
| | | | ٨٥ | | | | | | | | |

ومن هذا الجدول يتضح أن معوقات تطوير المشاركة البيئية بوزارة التربية بدولة الكويت من وجهة نظر الإداريين التربويين نحو كانت إجمالاً بدرجة "متوسطة" حيث بلغ المتوسط الحسابي العام لعبارات الاستبيان (٢,٧٨٥). وقد تراوحت درجة الموافقة على عبارات هذا المحور ما بين المنخفضة والمرتفعة ". وقد أتت ٤ عبارات بدرجة موافقة مرتفعة و ٤ عبارات أخرى بدرجة موافقة متوسطة و ٤ عبارات بدرجة موافقة منخفضة.

ومن خلال ما تقدم أمكن للباحث الإجابة عن التساؤل الثامن للدراسة الحالية الذي نص على "ما آراء الإداريين التربويين عن معوقات تطوير المشاركة البيئية بوزارة التربية بدولة الكويت؟".

تاسعاً: النتائج المتعلقة بالتساؤل التاسع

نص التساؤل التاسع للدراسة على "هل تختلف اتجاهات الإداريين التربويين نحو تطوير المشاركة البيئية ومعوقاته بوزارة التربية باختلاف متغيراتهم الديموغرافية (الجنس- المؤهل- نوع الإعداد- عدد سنوات الخبرة)؟". وللإجابة عن هذا التساؤل, تم استخدام أساليب الإحصاء الاستدلالي اختبار "ت" لعينتين مستقلتين (Independent Samples T.Test) كما يتبين من الجداول التالية:

جدول (١٨): نتائج اختبار "ت" لدلالة الفروق بين متوسطات استجابات الإداريين التربويين على محاور وأبعاد الاستبانة وفقاً لمتغير "الجنس"

| الدلالة الإحصائية | قيمة "ت" | درجات الحرية | الانحراف المعياري | المتوسط الحسابي | الجنس | محاور الاستبيان |
|----------------------|----------|--------------|-------------------|-----------------|--------|--|
| دال عند مستوى (٠,٠١) | ٧,٠٠٢ | ١٣٢ | ٢,٦٣٢ | ٣٣,٤٥٣ | إداري | أولاً: الاتجاهات نحو البيئة والمشاركة البيئية |
| | | | ٣,٠٢٩ | ٣٦,٨٨١ | إدارية | |
| دال عند مستوى (٠,٠١) | ٦,٥٢٩ | ١٣٢ | ٢,٤٦٧ | ٢٤,٥٦٠ | إداري | ثانياً: الاتجاهات نحو تطبيق نظم الإدارة البيئية بوزارة التربية |
| | | | ٢,٤١٨ | ٢٧,٣٣٩ | إدارية | |
| دال عند مستوى (٠,٠١) | ٦,٦٢٣ | ١٣٢ | ١,٤٠٧ | ٣٢,٢١٣ | إداري | ثالثاً: الاتجاهات نحو مشروعات خدمة البيئة والمشاركة البيئية |
| | | | ١,٦٢٣ | ٣٣,٩٤٩ | إدارية | |
| دال عند مستوى (٠,٠١) | ٦,٩٧٧ | ١٣٢ | ١,٩٥٥ | ٣٠,٨٢٧ | إداري | رابعاً: الاتجاهات نحو نشر ثقافة المشاركة البيئية بوزارة التربية |
| | | | ٢,٢٦٦ | ٣٣,٣٧٣ | إدارية | |
| دال عند مستوى (٠,٠١) | ٦,٨٠٩ | ١٣٢ | ٢,٤٣٨ | ٢٣,٦٠٠ | إداري | خامساً: الاتجاهات نحو تقييم المشاركة البيئية بوزارة التربية |
| | | | ٢,٨١٨ | ٢٦,٦٩٥ | إدارية | |
| دال عند مستوى (٠,٠١) | ٦,٥٥٧ | ١٣٢ | ١,٩٧٠ | ٢٠,٨٩٣ | إداري | سادساً: الاتجاهات نحو اللوائح والقوانين المنظمة للمشاركة البيئية |
| | | | ٢,٣٤٦ | ٢٣,٣٣٩ | إدارية | |
| دال عند مستوى (٠,٠١) | ٦,٩٠٠ | ١٣٢ | ١٢,٥٩٨ | ١٦٥,٥٤٧ | إداري | الدرجة الإجمالية للمحور الأول |
| | | | ١٤,٢٥٢ | ١٨١,٥٧٦ | إدارية | |
| غير دالة إحصائياً | ٠,٢٣٦ | ١٣٢ | ٠,٧٩٣ | ٣٣,٤٤٠ | إداري | المحور الثاني: معوقات تطوير المشاركة البيئية بوزارة التربية |
| | | | ٠,٨٣٣ | ٣٣,٤٠٧ | إدارية | |

وتشير نتائج الجدول (١٨) إلى ما يلي:

- ١- يوجد فرق دال إحصائياً بين متوسطات استجابات عينة الدراسة عند مستوى الدلالة (٠,٠١) فيما يتعلق بالبعد الأول للمحور الأول للاستبانة "الاتجاهات نحو البيئة والمشاركة البيئية" لصالح الإداريات التربويات.
 - ٢- يوجد فرق دال إحصائياً بين متوسطات استجابات عينة الدراسة عند مستوى الدلالة (٠,٠١) فيما يتعلق بالبعد الثاني للمحور الأول للاستبانة "الاتجاهات نحو تطبيق نظم الإدارة البيئية بوزارة التربية" لصالح الإداريات التربويات.
 - ٣- يوجد فرق دال إحصائياً بين متوسطات استجابات عينة الدراسة عند مستوى الدلالة (٠,٠١) فيما يتعلق بالبعد الثالث للمحور الأول للاستبانة "الاتجاهات نحو مشروعات خدمة البيئة والمشاركة البيئية" لصالح الإداريات التربويات.
 - ٤- يوجد فرق دال إحصائياً بين متوسطات استجابات عينة الدراسة عند مستوى الدلالة (٠,٠١) فيما يتعلق بالبعد الرابع للمحور الأول للاستبانة "الاتجاهات نحو نشر ثقافة المشاركة البيئية بوزارة التربية" لصالح الإداريات التربويات.
 - ٥- يوجد فرق دال إحصائياً بين متوسطات استجابات عينة الدراسة عند مستوى الدلالة (٠,٠١) فيما يتعلق بالبعد الخامس للمحور الأول للاستبانة "الاتجاهات نحو تقييم المشاركة البيئية بوزارة التربية" لصالح الإداريات التربويات.
 - ٦- يوجد فرق دال إحصائياً بين متوسطات استجابات عينة الدراسة عند مستوى الدلالة (٠,٠١) فيما يتعلق بالبعد السادس للمحور الأول للاستبانة "الاتجاهات نحو اللوائح والقوانين المنظمة للمشاركة البيئية" لصالح الإداريات التربويات.
 - ٧- يوجد فرق دال إحصائياً بين متوسطات استجابات عينة الدراسة عند مستوى الدلالة (٠,٠١) فيما يتعلق بالدرجة الإجمالية للمحور الأول "اتجاهات الإداريين نحو تطوير المشاركة البيئية بوزارة التربية" لصالح الإداريات التربويات.
 - ٨- لا يوجد فرق دال إحصائياً بين متوسطات استجابات عينة الدراسة فيما يتعلق بالبعد الثاني للمحور الأول للاستبانة "معوقات تطوير المشاركة البيئية بوزارة التربية تُعزى لمتغير الجنس.
- وبذلك نرفض الفرض الإحصائي الثامن الذي نص على "لا يوجد فرق دال إحصائياً في اتجاهات الإداريين التربويين نحو تطوير المشاركة البيئية بوزارة التربية بدولة الكويت يُعزى لمتغير الجنس".

جدول (١٩): نتائج اختبار "ت" لدلالة الفروق بين متوسطات استجابات الإداريين التربويين على محاور الاستبيان وأبعاد الاستبانة وفقاً لمتغير "المؤهل"

| الدلالة الإحصائية | قيمة "ت" | درجات الحرية | الانحراف المعياري | المتوسط الحسابي | المؤهل العلمي | محاور الاستبيان |
|----------------------|----------|--------------|-------------------|-----------------|--------------------|--|
| دال عند مستوى (٠,٠١) | ٨,٢١٦ | ١٣٢ | ٢,٨٥٣ | ٣٣,٤٠٠ | بكالوريوس أو أقل | أولاً: الاتجاهات نحو البيئة والمشاركة البيئية |
| | | | ٢,٣٩٨ | ٣٧,٢٧٨ | ماجستير أو دكتوراه | |
| دال عند مستوى (٠,٠١) | ٧,٤٣٣ | ١٣٢ | ٢,٦٦٢ | ٢٤,٥٣٨ | بكالوريوس أو أقل | ثانياً: الاتجاهات نحو تطبيق نظم الإدارة البيئية بوزارة التربية |
| | | | ١,٨٢٥ | ٢٧,٦٣٠ | ماجستير أو دكتوراه | |
| دال عند مستوى (٠,٠١) | ٧,٧١٣ | ١٣٢ | ١,٥٥٢ | ٣٢,١٨٨ | بكالوريوس أو أقل | ثالثاً: الاتجاهات نحو مشروعات خدمة البيئة والمشاركة البيئية |
| | | | ١,٢٦٥ | ٣٤,١٤٨ | ماجستير أو دكتوراه | |
| دال عند مستوى (٠,٠١) | ٧,٦٦٤ | ١٣٢ | ٢,١٤٣ | ٣٠,٨٣٨ | بكالوريوس أو أقل | رابعاً: الاتجاهات نحو نشر ثقافة المشاركة البيئية بوزارة التربية |
| | | | ١,٨٧٩ | ٣٣,٥٩٣ | ماجستير أو دكتوراه | |
| دال عند مستوى (٠,٠١) | ٧,٤٧٥ | ١٣٢ | ٢,٦٨٨ | ٢٣,٦١٣ | بكالوريوس أو أقل | خامساً: الاتجاهات نحو تقييم المشاركة البيئية بوزارة التربية |
| | | | ٢,٣١٥ | ٢٦,٩٦٣ | ماجستير أو دكتوراه | |
| دال عند مستوى (٠,٠١) | ٧,٨٢٤ | ١٣٢ | ٢,١٠٨ | ٢٠,٨٣٨ | بكالوريوس أو أقل | سادساً: الاتجاهات نحو اللوائح والقوانين المنظمة للمشاركة البيئية |
| | | | ١,٩٣٤ | ٢٣,٦٤٨ | ماجستير أو دكتوراه | |

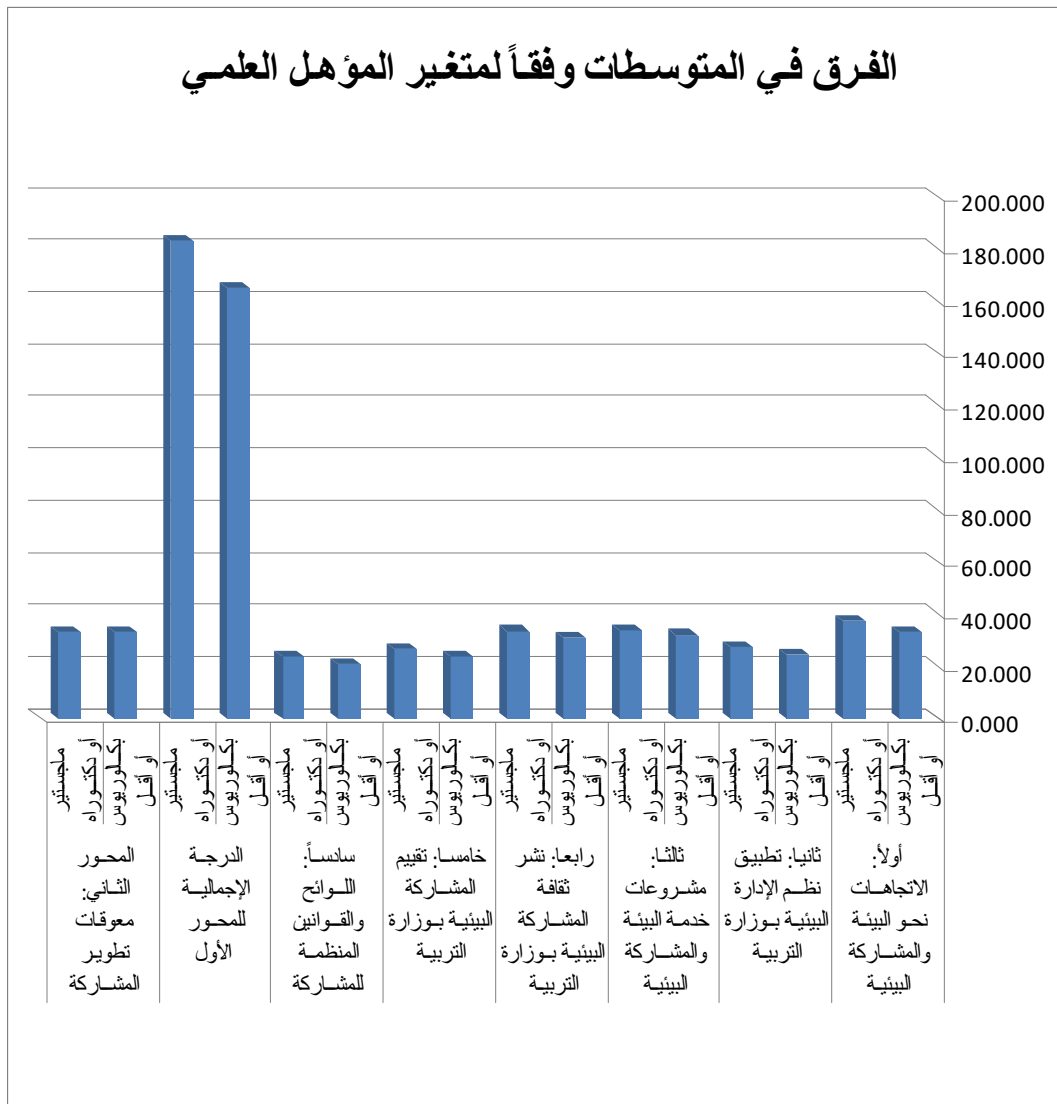
| الدلالة الإحصائية | قيمة "ت" | درجات الحرية | الانحراف المعياري | المتوسط الحسابي | المؤهل العلمي | محاور الاستبيان |
|----------------------|----------|--------------|-------------------|-----------------|--------------------|---|
| دال عند مستوى (٠,٠١) | ٧,٨٩٦ | ١٣٢ | ١٣,٧٢٥ | ١٦٥,٤١٣ | بكالوريوس أو أقل | الدرجة الإجمالية للمحور الأول |
| | | | ١١,٣٧٧ | ١٨٣,٢٥٩ | ماجستير أو دكتوراه | |
| غير دالة إحصائياً | ٠,٨٧٨ | ١٣٢ | ٠,٨٦٢ | ٣٣,٣٧٥ | بكالوريوس أو أقل | المحور الثاني: معوقات تطوير المشاركة البيئية بوزارة التربية |
| | | | ٠,٧٢٠ | ٣٣,٥٠٠ | ماجستير أو دكتوراه | |

وتشير نتائج الجدول (١٩) إلى ما يلي:

- ١- يوجد فرق دال إحصائياً بين متوسطات استجابات عينة الدراسة عند مستوى الدلالة (٠,٠١) فيما يتعلق بالبعد الأول للمحور الأول للاستبانة "الاتجاهات نحو البيئة والمشاركة البيئية" لصالح حملة الماجستير أو الدكتوراه.
- ٢- يوجد فرق دال إحصائياً بين متوسطات استجابات عينة الدراسة عند مستوى الدلالة (٠,٠١) فيما يتعلق بالبعد الثاني للمحور الأول للاستبانة "الاتجاهات نحو تطبيق نظم الإدارة البيئية بوزارة التربية" لصالح حملة الماجستير أو الدكتوراه.
- ٣- يوجد فرق دال إحصائياً بين متوسطات استجابات عينة الدراسة عند مستوى الدلالة (٠,٠١) فيما يتعلق بالبعد الثالث للمحور الأول للاستبانة "الاتجاهات نحو مشروعات خدمة البيئة والمشاركة البيئية" لصالح حملة الماجستير أو الدكتوراه.
- ٤- يوجد فرق دال إحصائياً بين متوسطات استجابات عينة الدراسة عند مستوى الدلالة (٠,٠١) فيما يتعلق بالبعد الرابع للمحور الأول للاستبانة "الاتجاهات نحو نشر ثقافة المشاركة البيئية بوزارة التربية" لصالح حملة الماجستير أو الدكتوراه.
- ٥- يوجد فرق دال إحصائياً بين متوسطات استجابات عينة الدراسة عند مستوى الدلالة (٠,٠١) فيما يتعلق بالبعد الخامس للمحور الأول للاستبانة "الاتجاهات نحو تقييم المشاركة البيئية بوزارة التربية" لصالح حملة الماجستير أو الدكتوراه.
- ٦- يوجد فرق دال إحصائياً بين متوسطات استجابات عينة الدراسة عند مستوى الدلالة (٠,٠١) فيما يتعلق بالبعد السادس للمحور الأول للاستبانة "الاتجاهات نحو اللوائح والقوانين المنظمة للمشاركة البيئية" لصالح حملة الماجستير أو الدكتوراه.

٧- يوجد فرق دال إحصائياً بين متوسطات استجابات عينة الدراسة عند مستوى الدلالة (٠,٠١) فيما يتعلق بالدرجة الإجمالية للمحور الأول "اتجاهات الإداريين نحو تطوير المشاركة البيئية بوزارة التربية" لصالح حملة الماجستير أو الدكتوراه.

٨- لا يوجد فرق دال إحصائياً بين متوسطات استجابات عينة الدراسة فيما يتعلق بالبعد الثاني للمحور الأول للاستبانة "معوقات تطوير المشاركة البيئية بوزارة التربية".



شكل (١٥): الفرق في متوسطات استجابات عينة الدراسة وفقاً لمتغير "المؤهل".

جدول (٢٠): نتائج اختبار "ت" لدلالة الفروق بين متوسطات استجابات الإداريين التربويين على محاور وأبعاد الاستبانة وفقاً لمتغير "نوع الإعداد"

| الدلالة الإحصائية | قيمة "ت" | درجات الحرية | الانحراف المعياري | المتوسط الحسابي | نوع الإعداد | محاور الاستبيان |
|----------------------|----------|--------------|-------------------|-----------------|-------------|--|
| دال عند مستوى (٠,٠١) | ١٣,٠٧٥ | ١٣٢ | ٢,٥٠٣ | ٣٦,٧٣٩ | تربوي | أولاً: الاتجاهات نحو البيئة والمشاركة البيئية |
| | | | ١,٣٢٨ | ٣١,٥٦٥ | غير تربوي | |
| دال عند مستوى (٠,٠١) | ١١,٩٤٦ | ١٣٢ | ١,٩٣٦ | ٢٧,٢٣٩ | تربوي | ثانياً: الاتجاهات نحو تطبيق نظم الإدارة البيئية بوزارة التربية |
| | | | ١,٩٧٨ | ٢٣,٠٠٠ | غير تربوي | |
| دال عند مستوى (٠,٠١) | ١١,٨٩٨ | ١٣٢ | ١,٣٣٧ | ٣٣,٨٧٥ | تربوي | ثالثاً: الاتجاهات نحو مشروعات خدمة البيئة والمشاركة البيئية |
| | | | ٠,٩٠٥ | ٣١,٢٦١ | غير تربوي | |
| دال عند مستوى (٠,٠١) | ١١,٩٣ | ١٣٢ | ١,٩٠٣ | ٣٣,٢١٦ | تربوي | رابعاً: الاتجاهات نحو نشر ثقافة المشاركة البيئية بوزارة التربية |
| | | | ١,٢٢٥ | ٢٩,٥٢٢ | غير تربوي | |
| دال عند مستوى (٠,٠١) | ١١,٦١١ | ١٣٢ | ٢,٣٣٤ | ٢٦,٥١١ | تربوي | خامساً: الاتجاهات نحو تقييم المشاركة البيئية بوزارة التربية |
| | | | ١,٦٨٧ | ٢٢,٠٠٠ | غير تربوي | |
| دال عند مستوى (٠,٠١) | ١٢,٠١٥ | ١٣٢ | ١,٩٠٧ | ٢٣,٢٥٠ | تربوي | سادساً: الاتجاهات نحو اللوائح والقوانين المنظمة للمشاركة البيئية |
| | | | ١,٢٢٥ | ١٩,٥٢٢ | غير تربوي | |
| دال عند مستوى (٠,٠١) | ١٢,٤٩٣ | ١٣٢ | ١١,٦٨٣ | ١٨٠,٨٣٠ | تربوي | الدرجة الإجمالية للمحور الأول |
| | | | ٧,٨٧٩ | ١٥٦,٨٧٠ | غير تربوي | |

| محاور الاستبيان | نوع الإعداد | المتوسط الحسابي | الانحراف المعياري | درجات الحرية | قيمة "ت" | الدلالة الإحصائية |
|---|-------------|-----------------|-------------------|--------------|----------|-------------------|
| المحور الثاني: معوقات تطوير المشاركة البيئية بوزارة التربية | تربوي | ٣٣,٤٥٥ | ٠,٨٥٦ | ١٣٢ | ٠,٥٧٧ | غير دالة إحصائياً |
| | غير تربوي | ٣٣,٣٧٠ | ٠,٧١١ | | | |

١- يوجد فرق دال إحصائياً بين متوسطات استجابات عينة الدراسة عند مستوى الدلالة (٠,٠١) فيما يتعلق بالبعد الأول للمحور الأول للاستبانة "الاتجاهات نحو البيئة والمشاركة البيئية" لصالح الإداريين ذوي الإعداد التربوي.

٢- يوجد فرق دال إحصائياً بين متوسطات استجابات عينة الدراسة عند مستوى الدلالة (٠,٠١) فيما يتعلق بالبعد الثاني للمحور الأول للاستبانة "الاتجاهات نحو تطبيق نظم الإدارة البيئية بوزارة التربية" لصالح الإداريين ذوي الإعداد التربوي.

٣- يوجد فرق دال إحصائياً بين متوسطات استجابات عينة الدراسة عند مستوى الدلالة (٠,٠١) فيما يتعلق بالبعد الثالث للمحور الأول للاستبانة "الاتجاهات نحو مشروعات خدمة البيئة والمشاركة البيئية" لصالح الإداريين ذوي الإعداد التربوي.

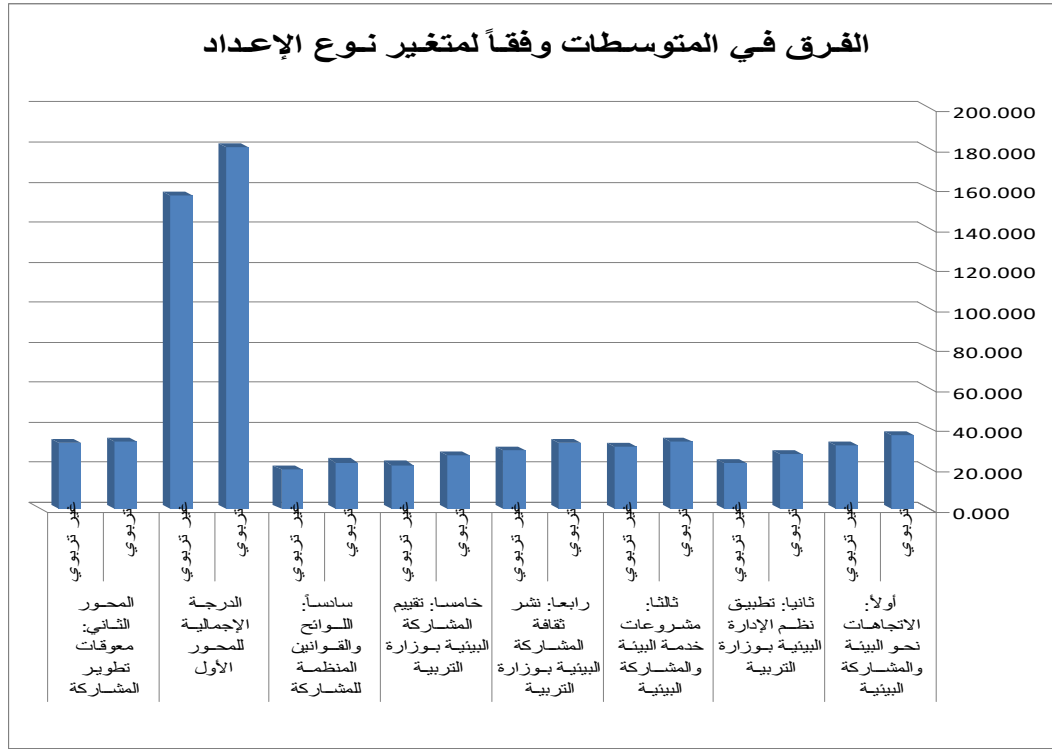
٤- يوجد فرق دال إحصائياً بين متوسطات استجابات عينة الدراسة عند مستوى الدلالة (٠,٠١) فيما يتعلق بالبعد الرابع للمحور الأول للاستبانة "الاتجاهات نحو نشر ثقافة المشاركة البيئية بوزارة التربية" لصالح الإداريين ذوي الإعداد التربوي.

٥- يوجد فرق دال إحصائياً بين متوسطات استجابات عينة الدراسة عند مستوى الدلالة (٠,٠١) فيما يتعلق بالبعد الخامس للمحور الأول للاستبانة "الاتجاهات نحو تقييم المشاركة البيئية بوزارة التربية" لصالح الإداريين ذوي الإعداد التربوي.

٦- يوجد فرق دال إحصائياً بين متوسطات استجابات عينة الدراسة عند مستوى الدلالة (٠,٠١) فيما يتعلق بالبعد السادس للمحور الأول للاستبانة "الاتجاهات نحو اللوائح والقوانين المنظمة للمشاركة البيئية" لصالح الإداريين ذوي الإعداد التربوي.

٧- يوجد فرق دال إحصائياً بين متوسطات استجابات عينة الدراسة عند مستوى الدلالة (٠,٠١) فيما يتعلق بالدرجة الإجمالية للمحور الأول "اتجاهات الإداريين نحو تطوير المشاركة البيئية بوزارة التربية" لصالح الإداريين ذوي الإعداد التربوي.

٨- لا يوجد فرق دال إحصائياً بين متوسطات استجابات عينة الدراسة فيما يتعلق بالبعد الثاني للمحور الأول للاستبانة "معوقات تطوير المشاركة البيئية بوزارة التربية".



شكل (١٦): الفرق في متوسطات استجابات عينة الدراسة وفقاً لمتغير "نوع الإعداد".

جدول (٢١): نتائج اختبار "ت" لدلالة الفروق بين متوسطات استجابات الإداريين التربويين على محاور وأبعاد الاستبانة وفقاً لمتغير "عدد سنوات الخبرة"

| محاور الاستبيان | عدد سنوات الخبرة | المتوسط الحسابي | الانحراف المعياري | درجات الحرية | قيمة "ت" | الدلالة الإحصائية |
|--|-------------------|-----------------|-------------------|--------------|----------|----------------------|
| أولاً: الاتجاهات نحو البيئة والمشاركة البيئية | أقل من عشر سنوات | ٣٦,٦٤٣ | ٣,٠٠٦ | ١٣٢ | ٥,٥٥٦ | دال عند مستوى (٠,٠١) |
| | أكثر من عشر سنوات | ٣٣,٧٥٦ | ٢,٩٣٧ | | | |
| ثانياً: الاتجاهات نحو تطبيق نظم الإدارة البيئية بوزارة التربية | أقل من عشر سنوات | ٢٧,١٠٧ | ٢,٤٥٥ | ١٣٢ | ٥,٠٣٩ | دال عند مستوى (٠,٠١) |

| الدلالة الإحصائية | قيمة "ت" | درجات الحرية | الانحراف المعياري | المتوسط الحسابي | عدد سنوات الخبرة | محاور الاستبيان |
|----------------------|----------|--------------|-------------------|-----------------|-------------------|--|
| | | | ٢,٦٦٠ | ٢٤,٨٣٣ | أكثر من عشر سنوات | |
| دال عند مستوى (٠,٠١) | ٥,٣٦٦ | ١٣٢ | ١,٦٠٤ | ٣٣,٨٣٩ | أقل من عشر سنوات | ثالثا: الاتجاهات نحو مشروعات خدمة البيئة والمشاركة البيئية |
| | | | ١,٥٥٤ | ٣٢,٣٥٩ | أكثر من عشر سنوات | |
| دال عند مستوى (٠,٠١) | ٥,٠٦٥ | ١٣٢ | ٢,٣١٧ | ٣٣,١٠٧ | أقل من عشر سنوات | رابعا: الاتجاهات نحو نشر ثقافة المشاركة البيئية بوزارة التربية |
| | | | ٢,١٩٢ | ٣١,١١٥ | أكثر من عشر سنوات | |
| دال عند مستوى (٠,٠١) | ٥,١٩٨ | ١٣٢ | ٢,٨٥٩ | ٢٦,٤٢٩ | أقل من عشر سنوات | خامسا: الاتجاهات نحو تقييم المشاركة البيئية بوزارة التربية |
| | | | ٢,٦٩٨ | ٢٣,٩١٠ | أكثر من عشر سنوات | |
| دال عند مستوى (٠,٠١) | ٥,٤٧٨ | ١٣٢ | ٢,٤٠٢ | ٢٣,٢١٤ | أقل من عشر سنوات | سادساً: الاتجاهات نحو اللوائح والقوانين المنظمة للمشاركة البيئية |
| | | | ٢,٠٩٤ | ٢١,٠٧٧ | أكثر من عشر سنوات | |
| دال عند مستوى | ٥,٣٧٩ | ١٣٢ | ١٤,٤٠٧ | ١٨٠,٣٣٩ | أقل من عشر | الدرجة الإجمالية للمحور |

| الدلالة الإحصائية | قيمة "ت" | درجات الحرية | الانحراف المعياري | المتوسط الحسابي | عدد سنوات الخبرة | محاور الاستبيان |
|-------------------|----------|--------------|-------------------|-----------------|-------------------|---|
| (٠,٠١) | | | ١٣,٨٨٢ | ١٦٧,٠٥١ | سنوات | الأول |
| | | | | | أكثر من عشر سنوات | |
| غير دالة إحصائياً | ١,١٢٤ | ١٣٢ | ٠,٨٧٤ | ٣٣,٥١٨ | أقل من عشر سنوات | المحور الثاني: معوقات تطوير المشاركة البيئية بوزارة التربية |
| | | | | | أكثر من عشر سنوات | |

وتشير نتائج الجدول (٢١) إلى ما يلي:

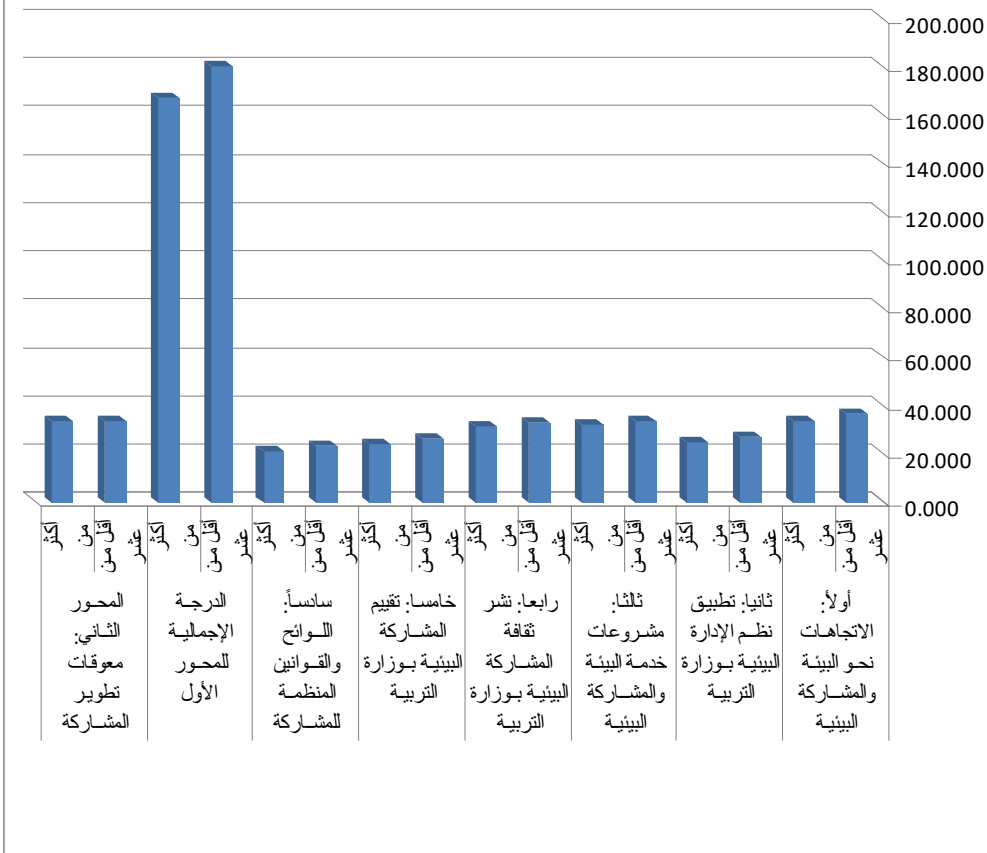
- ١- يوجد فرق دال إحصائياً بين متوسطات استجابات عينة الدراسة عند مستوى الدلالة (٠,٠١) فيما يتعلق بالبعد الأول للمحور الأول للاستبانة "الاتجاهات نحو البيئة والمشاركة البيئية" ذوي سنوات العمل الأقل من ١٠ سنوات.
- ٢- يوجد فرق دال إحصائياً بين متوسطات استجابات عينة الدراسة عند مستوى الدلالة (٠,٠١) فيما يتعلق بالبعد الثاني للمحور الأول للاستبانة "الاتجاهات نحو تطبيق نظم الإدارة البيئية بوزارة التربية" ذوي سنوات العمل الأقل من ١٠ سنوات.
- ٣- يوجد فرق دال إحصائياً بين متوسطات استجابات عينة الدراسة عند مستوى الدلالة (٠,٠١) فيما يتعلق بالبعد الثالث للمحور الأول للاستبانة "الاتجاهات نحو مشروعات خدمة البيئة والمشاركة البيئية" ذوي سنوات العمل الأقل من ١٠ سنوات.
- ٤- يوجد فرق دال إحصائياً بين متوسطات استجابات عينة الدراسة عند مستوى الدلالة (٠,٠١) فيما يتعلق بالبعد الرابع للمحور الأول للاستبانة "الاتجاهات نحو نشر ثقافة المشاركة البيئية بوزارة التربية" ذوي سنوات العمل الأقل من ١٠ سنوات.
- ٥- يوجد فرق دال إحصائياً بين متوسطات استجابات عينة الدراسة عند مستوى الدلالة (٠,٠١) فيما يتعلق بالبعد الخامس للمحور الأول للاستبانة "الاتجاهات نحو تقييم المشاركة البيئية بوزارة التربية" ذوي سنوات العمل الأقل من ١٠ سنوات.

٦- يوجد فرق دال إحصائياً بين متوسطات استجابات عينة الدراسة عند مستوى الدلالة (٠,٠١) فيما يتعلق بالبعد السادس للمحور الأول للاستبانة "الاتجاهات نحو اللوائح والقوانين المنظمة للمشاركة البيئية" ذوي سنوات العمل الأقل من ١٠ سنوات.

٧- يوجد فرق دال إحصائياً بين متوسطات استجابات عينة الدراسة عند مستوى الدلالة (٠,٠١) فيما يتعلق بالدرجة الإجمالية للمحور الأول "اتجاهات الإداريين نحو تطوير المشاركة البيئية بوزارة التربية" ذوي سنوات العمل الأقل من ١٠ سنوات.

٨- لا يوجد فرق دال إحصائياً بين متوسطات استجابات عينة الدراسة فيما يتعلق بالبعد الثاني للمحور الأول للاستبانة "معوقات تطوير المشاركة البيئية بوزارة التربية".

الفرق في المتوسطات وفقاً لمتغير عدد سنوات الخبرة



شكل (١٧): الفرق في متوسطات استجابات عينة الدراسة وفقاً لمتغير "عدد سنوات الخبرة".

مما تقدم أمكن للباحث الإجابة عن التساؤل التاسع للدراسة الحالية والذي نص على "هل تختلف اتجاهات الإداريين التربويين نحو تطوير المشاركة البيئية ومواقفه بوزارة التربية باختلاف متغيراتهم الديموغرافية (الجنس- المؤهل- نوع الإعداد- عدد سنوات الخبرة)؟".

عاشراً: مناقشة وتفسير النتائج

سوف يتم تقسيم مناقشة وتفسير النتائج إلى ثلاث أقسام رئيسية وهي: مناقشة وتفسير النتائج المتعلقة باتجاهات الإداريين التربويين نحو تطوير المشاركة البيئية، ومناقشة وتفسير النتائج المتعلقة بمواقف تطوير المشاركة البيئية، وأخيراً مناقشة وتفسير النتائج المتعلقة بالفروق في اتجاهات الإداريين التربويين نحو تطوير المشاركة البيئية وفقاً للمتغيرات الشخصية لهم.

أ- مناقشة وتفسير النتائج المتعلقة باتجاهات الإداريين التربويين نحو تطوير المشاركة البيئية:

أبرزت نتائج الدراسة أن اتجاهات الإداريين التربويين نحو تطوير المشاركة البيئية بوزارة التربية كانت بشكل إجمالي مرتفعة، كما كانت اتجاهاتهم العامة نحو البيئة والمشاركة البيئية مرتفعة ونفس الحال بالنسبة لاتجاهاتهم نحو مشروعات خدمة البيئة والمشاركة البيئية، ونشر ثقافة المشاركة البيئية بوزارة التربية، واتجاهاتهم نحو اللوائح والقوانين المنظمة للمشاركة البيئية بينما لم تكن اتجاهاتهم نحو تطبيق نظم الإدارة البيئية وتقييم المشاركة البيئية على نفس المستوى.

وتأتي هذه النتائج متفقة مع نتائج دراسة "ذياب الشراري" (٢٠١٣) التي توصلت إلى وجود اتجاهات إيجابية لدى معلمي ومشرفي المواد الاجتماعية نحو أهمية مفاهيم التربية البيئية لطلاب المرحلة الابتدائية. كما تتفق مع نتائج دراسة "إبراهيم عوده" (٢٠١١) التي بينت أن كلية الآداب بجامعة الزقازيق بمصر تؤدي أدوارها في تفعيل نشاطات خدمة المجتمع وتنمية عملية المشاركة المجتمعية والبيئية، ونتائج دراسة "مها حسن" التي خلصت إلى أن سلوكيات الطالبات بكلية التربية النوعية نحو حماية البيئة من التلوث جاءت إيجابية وقوية، ونتائج دراسة "السيد سايح وعلي دسوقي" (٢٠٠١) التي توصلت إلى درجة موافقة عالية من جانب أعضاء هيئة التدريس المشاركين في الدراسة نحو تدعيم التربية البيئية بالمنظور الإسلامي للبيئة، ونتائج دراسة "خورانا" (Khurana, 2014) التي بينت وجود مستوى مرتفع من الاتجاهات البيئية لدى مديري المدارس الثانوية.

بينما تختلف نتائج الدراسة الحالية مع نتائج دراسة "باتل" (Patel, 2017) التي توصلت إلى أن التربية لم تحقق دورها المنشود في تغيير الاتجاهات نحو البيئة أو مصادر الطاقة المتجددة لدى المعلمين والطلاب في بعض مدارس التعليم قبل الجامعي بالولايات المتحدة الأمريكية.

ويتبين من النتائج التي تم التوصل إليها إلى أن الإداريين التربويين بوزارة التربية الكويتية لديهم تصورات إيجابية نحو البيئة والمشاركة البيئية بشكل عام وكذلك نحو جوانب معينة لتطوير المشاركة البيئية في الوزارة من خلال مشروعات خدمة البيئة والمشاركة البيئية ونشر الثقافة البيئية وإيجاد لوائح وقوانين تنظم المشاركة البيئية. إلا أنهم ليس لديهم نفس الاتجاهات القوية نحو تطبيق نظم الإدارة البيئية وتقييم المشاركة البيئية بوزارة التربية.

ويمكن تفسير النتائج الإجمالية التي تم التوصل إليها بعدة عوامل ومن بينها:

- (١) أن المشاركة البيئية تعد وثيقة الصلة ومرتبطة على نحو مباشر بعمل وزارة التربية والتعليم يعد من أهم القطاعات في المجتمع ارتباطاً بجهود المشاركة البيئية من خلال التربية البيئية. فمن خلال المؤسسات التعليمية المختلفة يجب أن يتم تأهيل الكوادر البشرية المدربة في مجال حماية البيئة من التلوث كما أن التربية هي المناط بها إكساب الأفراد الاتجاهات الإيجابية نحو المشاركة البيئية وإكسابهم المعارف والمهارات اللازمة للمشاركة البيئية بشكل فاعل ولذلك لم يكن من الغريب أن تكون الإداريين التربويين اتجاهات إيجابية نحو ذلك.
 - (٢) أن هناك توجه متنامي في الدولة نحو تعزيز جهود حماية البيئة والتنمية المستدامة واهتمام خاص بالدور الذي تلعبه المؤسسات التعليمية في هذا السياق.
 - (٣) تعد مشروعات خدمة البيئة والمشاركة البيئية، واللوائح والقوانين المنظمة للمشاركة البيئية وثقافة المشاركة البيئية بمثابة عناصر جوهرية لتفعيل المشاركة البيئية كما يتضح ذلك من مراجعة الإطار النظري وأدبيات الدراسة.
- ويمكن تفسير أن اتجاهات الإداريين التربويين نحو تطبيق نظم الإدارة البيئية بوزارة التربية لم تكن بنفس المستوى من القوة بأن ذلك راجعاً إلى كون هذه النظم تعد متخصصة وربما لا يكون لدى الكثير من الإداريين التربويين معرفة كافية بها وبوظائفها وسبل تطبيقها لدعم المشاركة البيئية. وكذلك جاءت الاتجاهات نحو تقييم المشاركة البيئية بمستوى أقل من مستوى اتجاهات المشاركين نحو كافة المحاور الأخرى وربما يكون ذلك راجعاً إلى أن تقييم المشاركة البيئية بشكل رسمي ربما يتطلب تطبيق إجراءات إضافية ربما تزيد الأعباء الإدارية الواقعة على الإداريين التربويين ولذلك ربما لم يكن لهم اتجاهات قوية نحوها كما هو الحال في باقي المحاور.

ب- مناقشة وتفسير النتائج المتعلقة بمعوقات تطوير المشاركة البيئية:

بينت النتائج وجود معوقات بدرجة متوسطة من وجهة نظر الإداريين التربويين لتطوير المشاركة البيئية بوزارة التربية. وكانت أبرز المعوقات متعلقة بعدم وجود لوائح محددة واضحة لتطوير المشاركة البيئية في الوزارة، وضعف الخبرة في تطبيق نظم الإدارة البيئية وضعف تركيز المناهج الدراسية على مشروعات حماية البيئة والمشاركة البيئية وضيق الوقت المتاح لتطوير المشاركة البيئية. وبشكل عام تأتي هذه النتائج متفقة مع النتيجة التي توصلت إليها دراسة فتحي خضر ومحمد عبد الهادي (٢٠١٦) التي بينت وجود معوقات عديدة للمشاركة البيئية في مراكز الشباب بمحافظة سوهاج.

ويمكن تفسير هذه النتائج بعدة عوامل منها عدم اعتماد المشاركة البيئية كأحد المهمات الرسمية في وزارة التربية، وعدم وجود إستراتيجية متكاملة لتطوير المشاركة البيئية في الوزارة، وعدم بلورة معالم سياسم بيئية واضحة للمشاركة البيئية بما يستتبعه ذلك من عدم وجود إدارة متخصصة في المشاركة البيئية وغياب اللوائح المنظمة للمشاركة البيئية، وضعف توافر الكفايات والكوارد البشرية والإدارية اللازمة لتطوير هذه المشاركة. وتشير هذه المعوقات إلى ضرورة أن تتبنى وزارة التربية استراتيجية متكاملة لتطوير المشاركة البيئية يلعب فيها الإداريين التربويين دوراً حيوياً.

ج- مناقشة وتفسير النتائج المتعلقة بالفروق في اتجاهات الإداريين التربويين نحو تطوير المشاركة البيئية وفقاً للمتغيرات الشخصية:

أبرزت النتائج وجود فروق ذات دلالة إحصائية بين متوسطات اتجاهات عينة الدراسة نحو الأبعاد المختلفة لتطوير المشاركة البيئية وفقاً لمتغيرات الجنس، ونوع الإعداد، والمؤهل التعليمي، وعدد سنوات الخبرة. بينما لم تكن هناك أي فروق ذات دلالة إحصائية وفقاً للمتغيرات الأربعة فيما يتعلق بمعوقات تطبيق المشاركة البيئية. وفيما يلي مناقشة وتفسير لكل من هذه النتائج:

* بخصوص الفروق وفقاً لمتغير الجنس:

تأتي النتائج مختلفة عن نتائج دراسة سمية بلوخ (٢٠٠٥) التي أبرزت أنه لا توجد فروق دالة إحصائية بين تقديرات المعلمين والمعلمات لواقع الأنشطة البيئية اللاصفية كأحدى آليات المشاركة البيئية. وقد أظهرت نتائج الدراسة الحالية وجود فروق ذات دلالة إحصائية في اتجاهات الإداريين التربويين نحو تطوير المشاركة البيئية تعزى لمتغير الجنس ولصالح الإداريات. وتبرز هذه النتيجة أن الإداريات التربويات يتمتعن باتجاهات أكثر إيجابية نحو تطوير المشاركة البيئية مقارنة بالإداريين التربويين. وربما يعود ذلك إلى تمتع الإداريات بحس أعلى نحو البيئة وقضاياها وأهمية تطوير المشاركة بها كما يمكن أن تعزى إلى أن الإداريات يتمتعن بإحساس أكبر بالتعاطف نحو البيئة الطبيعية وقضاياها مما يبرر أن لديهن اتجاهات أكثر إيجابية نحو تطوير المشاركة البيئية.

* بخصوص الفروق وفقاً لمتغير نوع الإعداد:

نجد أن الإداريين التربويين ذوي خلفية الإعداد التربوي يتمتعون باتجاهات أكثر إيجابية نحو تطوير المشاركة البيئية في جميع الأبعاد باستثناء البعد الثاني وهو نظم الإدارة البيئية. ويمكن أن يرجع ذلك إلى أن طبيعة الإعداد التربوي للإداريين تجعلهم أكثر تعرضاً لمناهج ومقررات التربية البيئية مما ينمي لديهم قدر أكبر من المعرفة البيئية والاتجاهات الإيجابية التي تقسر اتجاهاتهم الأكثر إيجابية نحو تطوير المشاركة البيئية بوزارة التربية. وخلافاً لهذا الاتجاه جاءت اتجاهاتهم نحو النظم الإدارية البيئية أقل من الإداريين غير التربويين وربما يكون ذلك راجعاً إلى عدم إيمانهم الكافي بهذه النظم وأهميتها وربما أن هذه الأنظمة بعيدة بعض الشيء عن مقررات ومناهج التربية البيئية.

*** بخصوص بالفروق وفقاً لمتغير المؤهل العلمي:**

كان لدى حملة الماجستير والدكتوراه اتجاهات أكثر إيجابية نحو تطوير المشاركة البيئية في جميع الأبعاد المذكورة والدرجة الإجمالية. وهو ما يعنى أنه كلما زاد المستوى التعليمي للمشاركين كلما زادت اتجاهاتهم الإيجابية نحو تطوير المشاركة البيئية ويمكن أن يكون ذلك راجعاً إلى أن التقدم في المستوى التعليمي يكسب الفرد مزيداً من المعرفة البيئية والمهارات اللازمة لتطوير المشاركة البيئية ويجعله أكثر وعياً بما يسهم في تحقيق قدرأ أعلى من المشاركة فضلاً عن إدراك أهمية المشاركة البيئية نفسها.

*** بخصوص بالفروق وفقاً لمتغير عدد سنوات الخبرة في العمل:**

كانت هناك فروق دالة إحصائية في أغلب الأبعاد لصالح ذوي سنوات الخبرة الأقل من عشر أعوام. وعلى الرغم من أن الاتجاه المنطقي يفيد بأنه من المفترض أنه لتقدم الفرد في سنوات العمل يمكن أن يزداد خبرة واتجاهات أكثر إيجابية نحو البيئة إلا أن وضع الدرجات المتاحة يشير إلى عكس ذلك ويمكن أن يكون ذلك راجعاً إلى أنه مع التقدم في سنوات العمل تزداد الأعباء الواقعة على الفرد بما يجعله أقل ميلاً للانخراط في أنشطة ربما يراها غير مرتبطة بعمله المباشر.

وخلافاً لوجود فروق دالة وفقاً للمتغيرات الشخصية في الاتجاهات نحو تطوير المشاركة البيئية لم تكن هناك أي فروق دالة في تصورات المشاركين عن معوقات تطوير المشاركة البيئية وفقاً لأي من المتغيرات الأربعة سابقة الذكر. ويعنى ذلك تجانس آراء المشاركين بغض النظر عن جنسهم، أو سنوات خبرتهم، أو مؤهلهم العلمي، أو نوع إعدادهم في إدراك معوقات تطوير المشاركة البيئية. ويشير ذلك إلى أن هذه المعوقات تتسم بالعمومية والتأثير الشامل على جميع الأفراد من وجهة نظرهم.

حادي عشر: توصيات الدراسة

استناداً إلى ما تم تقديمه في هذه الدراسة من نتائج، يقدم الباحثون التوصيات التالية والمتضمنة لإجراءات لتطوير المشاركة البيئية في وزارة التربية بدولة الكويت:

- ١- العمل على استحداث إدارة جديدة في وزارة التربية معنية بتطوير المشاركة البيئية في كافة المؤسسات التابعة للوزارة.
- ٢- أن تنص رؤية وزارة التربية صراحة على تطوير المشاركة البيئية باعتباره غاية تسعى إلى تحقيقها.
- ٣- أن تكون جهود تطوير المشاركة البيئية جزءاً لا يتجزأ من تقييم جميع العاملين والإداريين في الوزارة وما يتبعها من إدارات.
- ٤- أن تتبنى وزارة التربية بشكل رسمي تطبيق نظم الإدارة البيئية أيزو ١٤١٠٠١ وIMS.
- ٥- توظ عدد من ذوي الكفاءات المتخصصة في تقييم التأثير البيئي وإجراء عمليات التدقيق البيئي في وزارة التربية.
- ٦- إعداد سلسلة من الحقايب التدريبية لتدريب الإداريين التربويين على تطوير المشاركة البيئية.

- ٧- أن تتبنى وزارة التربية بشكل مركزي مجموعة من المشاريع السنوية لخدمة البيئة وتطوير المشاركة البيئية يشارك فيها الإداريين التربويين، ومديري المدارس، والمعلمون، والطلاب.
 - ٨- استحداث برامج تدريبية للمعلمين في كافة المراحل التعليمية، وأعضاء هيئة التدريس للجامعات على الطرق والأساليب التربوية ذات المضامين المؤثرة لتطوير المشاركة البيئية.
 - ٩- نشر ثقافة تنظيمية تؤكد على المشاركة البيئية في كافة أرجاء وزارة التربية.
 - ١٠- استحداث أنظمة لمكافحة وتشجيع ذوي الجهود المميزة في المشاركة البيئية بالوزارة.
 - ١١- إعداد معايير واضحة للمشاركة البيئية تكون بمثابة نبراساً يوجه جهود الوزارة في تطوير المشاركة البيئية.
 - ١٢- تخصيص وقت محدد للإداريين التربويين للمشاركة الفاعلة في قضايا البيئة.
- ثاني عشر: مقترحات الدراسة**

يمكن طرح الموضوعات التالية كأفكار لمزيد من البحوث والدراسات في هذا الموضوع:

- ١- دراسة للعوامل المؤثرة على مستوى المشاركة البيئية للإداريين التربويين بوزارة التربية بدولة الكويت.
- ٢- إجراء دراسة مماثلة عن اتجاهات المعلمين والموجهين نحو تطوير المشاركة البيئية في المدارس.
- ٣- العلاقة بين اتجاهات الإداريين التربويين نحو تطوير المشاركة البيئية والسلوك البيئي السائد في وزارة التربية.
- ٤- تصور مقترح لتطوير المشاركة البيئية بوزارة التربية استناداً إلى آليات تطوير المشاركة البيئية المقدمة في الدراسة الحالية.
- ٥- إمكانية إدراج المشاركة البيئية كأحد مكونات نظام تقرير الكفاءة للموظفين والإداريين التربويين: دراسة تحليلية.
- ٦- واقع جهود تطوير المشاركة البيئية بوزارة التربية الكويتية: دراسة حالة.

أولاً: المراجع العربية

- إبراهيم العيسوي: "التنمية في عالم متغير، منتدى العالم الثالث"، (القاهرة دار الشروق، ط٢، ٢٠٠٠)، ص ٣٧.
- إبراهيم عودة (٢٠١١). كلية آداب الزقازيق والمشاركة المجتمعية والبيئية في محافظة الشرقية: دراسة وصفية على ادوار قطاع خدمة المجتمع وتنمية البيئة. مجلة كلية الآداب - جامعة الزقازيق - مصر، (٥٨)، ١-٣٦.
- أحمد أبو زيد، وشيرين دسوقي (٢٠٠٨). الاتجاهات النفسية نحو البيئة لدى طلبة كلية التربية ببورسعيد: دراسة مقارنة. مجلة كلية التربية (جامعة بنها)، ١٨ (٧٦)، ١-٣٨.
- أحمد عبداللطيف وحيد (٢٠٠١). علم النفس الاجتماعي. دار المسيرة للنشر والتوزيع، عمان، الأردن.
- إدريس يونس (٢٠١٥). فاعلية وحدة مطورة في الدراسات الاجتماعية قائمة على مشكلات البيئة الزراعية في تنمية المفاهيم والاتجاهات البيئية لدى تلاميذ الصف السادس الابتدائي. مجلة العلوم التربوية والنفسية، ١٦ (٣)، ١٧١-١٩٤.

ثانياً: المراجع الأجنبية

- Abell, K. E. (2016). **Relationships among environmental attitudes, environmental knowledge, and outdoor recreational habits of upper elementary school students in mississippi** (Order No. 10241955).
- Alberta Emerald Foundation (2008). **Backgrounder on Youth Environmental Engagement in Alberta: How to engage youth in environmental action, and a snapshot of current activities.**
- Allen, J. B., & Ferrand, J. L. (1999). Environmental locus of control, sympathy and proenvironmental behaviour. **Environment and Behaviour**, **31**, 338e353.
- Allen, M., Wicks, R. H., & Schulte, S. (2013). Online environmental engagement among youth: Influence of parents, attitudes and demographics. **Mass Communication & Society**, **16**(5), 661.
- AndreasenLysgaard, J., & Simovska, V. (2016). The significance of 'participation' as an educational ideal in education for sustainable development and health education in schools. **Environmental Education Research**, **22**(5), 613-630.
- Arnold, H. E., F. G. Cohen, and A. Warner. (2009). Youth and Environmental Action: Perspectives of Young Environmental Leaders on Their Formative Influences. **Journal of Environmental Education** **40** (3): 27–36.
- Balogun, M. J. (2009). Values, Vision, and Leadership in a Diverse Society: A Review of Nigeria's Environmental Engagement Challenges. In **The Route to Power in Nigeria** (pp. 19-38). Palgrave Macmillan US.
- Barr, S., (2007). Factors influencing environmental attitudes and behaviors: a U.K case study of household waste management. **Environment and Behavior** **39**, 435.
- Blake, J. (1999). Overcoming the 'valueeaction gap' in environmental policy: Tensions between national policy and local experience. **Local Environment**, **4**(3), 257e278.
- Bonnett, M. (2002). Education for Sustainability as a Frame of Mind. **Environmental Education Research** **8** (2): 9–20.
- Brademan, L. E. P. (2003). **The effect of gender and ecology club or environmental camp participation on ecological orientation, beliefs, attitudes, and behavior: A study of middle and high school students** (Order No. 3092051).

- Bruyere, B., Nash, P. E., & Mbogella, F. (2011). Predicting participation in environmental education by teachers in coastal regions of Tanzania. **Journal of Environmental Education**, 42(3), 168.
- Burgess, J., Harrison, C., & Fihus, P. (1998). Environmental communication and the cultural politics of environmental citizenship. **Environment and Planning**, 30, 1445-1460.
- Burke, B. F. (2007). Adaptive leadership as a facilitator of public engagement on environmental sustainability issues. **Administrative Theory & Praxis**, 29(3), 412-431.
- Busseri, M. A., L. Rose-Krasnor, T. Willoughby, and H. Chalmers. (2006). A Longitudinal Examination of Breadth and Intensity of Youth Activity Involvement and Successful Development. **Developmental Psychology** 42: 1313–1326.
- Buta, N. (2010). **Local communities and protected areas: Social dimensions of pro-environmental engagement in Retezat national park, Romania** (Order No. 3532652). Available from ProQuest Dissertations & Theses Global. (1222070851).
- Buta, N., Brennan, M. A., & Holland, S. M. (2013). Citizen differences in attitudes toward the Environment and Pro-environmental engagement: Findings from Rural Romania. **Journal of Park and recreation administration**, 31(2).
- Butt, L., More, E., & Avery, G. C. (2014). The myth of the 'green student': Student involvement in Australian university sustainability programmes. **Studies in Higher Education**, 39(5), 786.
- Cairns, K. J. (2001). **Environmental education with a local focus: The development of action competency in community leaders through participation in an environmental leadership program** (Order No. 3038764).
- Carter, L. (2012, September). Investigating preservice science teachers' preferences in developing pro-environmental engagement. In **Science & Technology Education for Development, Citizenship and Social Justice**. Springer.
- Carter, R. L., & Simmons, B. (2010). **The history and philosophy of environmental education. The inclusion of environmental education in science teacher education**. Netherlands: Springer.

- Cavallo, E., Ferrari, E., Bollani, L., & Coccia, M. (2014). Strategic management implications for the adoption of technological innovations in agricultural tractor: The role of scale factors and environmental attitude. **Technology Analysis & Strategic Management**, 26(7), 765.
- Chandler, L., Baldwin, C., & Marks, M. (2014). Catalysts for Change: Creative Practice as an Environmental Engagement Tool. **Leonardo**.
- Chaplin, G., & Wyton, P. (2014). Student engagement with sustainability: Understanding the value-action gap. **International Journal of Sustainability in Higher Education**, 15(4), 404-417.
- da Costa Diniz, P. K. (2016). **Values and their relationship to pro-environmental engagement: A comprehensive and systematic investigation**. Retrieved from: https://www.google.com/url?sa=t&rct=j&q=&esrc=s&source=web&cd=1&cad=rja&uact=8&ved=0ahUKEwjZv_XwrM_XAhXGvRoKHWxYBoIQFggmMAA&url=http%3A%2F%2Fresearcharchive.vuw.ac.nz%2Fxmlui%2Fbits_tream%2Fhandle%2F10063%2F5133%2Fthesis.pdf%3Fsequence%3D1&usq=A0vVaw1IwGbVEswj1kdQgZno8T7d
- D'Agostini, S. M. (2016). **Establishing environmental attitudes: An ethnographic study of ecocentrism in a michigan green school** (Order No. 10169328).
- Daubert, S. J. (2008). **Exploring the relationship of motivation and environmental attitudes to servant leadership** (Order No. 3289143). Available from ProQuest Dissertations & Theses Global. (304521716).
- Davis, J. (2010). **What is Early Childhood Education for Sustainability? In Young Children and the Environment: Early Education for Sustainability**, edited by J. M. Davis, 21–42. Melbourne: Cambridge University Press.
- Deci, E.L., & Ryan, R.M. (2012). Self-determination theory. In P.A.M. Van Lange, A.W. Kruglanski, & E.T. Higgins (Eds.), **Handbook of theories of social psychology** (pp. 416–437). London: Sage Publications.
- Dunlap, R. E., & Marshall, B. K. (2007). Environmental sociology. In C. Bryant & D. Peck (Eds.), **21st century sociology** (pp. 329 341). Thousand Oaks, CA: Sage Knowledge.
- Dunlap, R. E., Van Liere, K. D., Mertig, A. G., & Jones, R. E. (2000). New trends in measuring environmental attitudes: measuring endorsement of the

new ecological paradigm: a revised NEP scale. **Journal of social issues**, **56**(3), 425-442.

- Dunlap, R.E., Van Liere, K.D., Mertig, A.G., Jones, R.E., (2000). Measuring endorsement of the New Ecological Paradigm: a revised NEP scale. **Journal of Social Issues** **56**, 425-442.
- Eagles, P. F., &Demare, R. (1999). Factors influencing children's environmental attitudes. **Journal of Environmental Education**, **30**(4), 33–37.
- Eddy, S. (2013). **Built lens: Designing environmental engagement on flathead lake** (Order No. 1554923). Available from ProQuest Dissertations & Theses Global. (1530207439).
- Ernst, J., Blood, N., & Beery, T. (2017). Environmental action and student environmental leaders: Exploring the influence of environmental attitudes, locus of control, and sense of personal responsibility. **Environmental Education Research**, **23**(2), 149-175..
- Fielding, K. S., McDonald, R., & Louis, W. R. (2008). Theory of planned behaviour, identity and intentions to engage in environmental activism. **Journal of Environmental Psychology**, **28**, 318-326.
- Flannery, B. L., & May, D. R. (1994). Prominent factors influencing environmental activities: Application of the environmental leadership model (ELM). **Leadership Quarterly**, **5**(3/4), 201-221.
- Fransson, N., &Garling, T. (1999). Environmental concern: Conceptual definitions, measurement methods, and research findings. **Journal of Environmental Psychology**, **19**, 369-382.
- Fredericks, J. A., and J. S. Eccles. (2006). Extracurricular Involvement and Adolescent Adjustment: Impact of Duration, Number of Activities, and Breadth of Participation. **Applied Developmental Science** **10**: 132–146.
- Fryxell, G. E., Lo, C.W.H., (2003). The influence of environmental knowledge and values on managerial behaviours on behalf of the environment: an empirical examination of managers in China. **Journal of Business Ethics** **46**, 45-69.
- Garling, T., Fujii, S., Garling, A., &Jakobsson, C. (2003). Moderating effects of social value orientation on determinants of proenvironmental behavior intention. **Journal of Environmental Psychology**, **23**, 1-9.

- Gifford, R. & Nilsson, A. (2014). Personal and social factors that influence pro-environmental concern and behaviour: A review. **International Journal of Psychology**, 2014, DOI: 10.1002/ijop.12034.
- González-Benito, J., González-Benito, O., (2005). A study of the motivations for the environmental transformation of companies. **Industrial Marketing Management** 34, 462-475.
- Gwekwerere, Y. (2014). Pre-service teachers' knowledge, participation and perceptions about environmental education in schools. **Australian Journal of Environmental Education**, 30(2), 198-214.
- Han, H., Hwang, J., Kim, J., Jung, H., (2015). Guests' pro-environmental decision-making process: broadening the norm activation framework in a lodging context. *Int. J. Hosp. Manag.* 47, 96–107.
- Heberlein, T. 2012. Navigating Environmental Attitudes. **New York: Oxford University Press**.
- Hines, J. M., Hungerford, H. R., & Tomera, (1986). Analysis and synthesis of research on responsible behavior. A meta-analysis. **Journal of Environmental Education**. 18(2), 1-8.
- Hirsh, J. B. (2010). Personality and environmental concern. *Journal of Environmental Psychology*, 30, 245e248.
- Hirsh, J. B., & Dolderman, D. (2007). Personality predictors of consumerism and environmentalism: A preliminary study. **Personality and Individual Differences**, 43, 1583e1593.
- Hirsh, J. B., & Peterson, J. B. (2009). **Extraversion, neuroticism, and the prisoner's dilemma**. **Personality and Individual Differences**. 46, 254e256.
- Hoffman, J. & Staniforth, S. (2007). **The Green Street Guide to Authentic Youth Engagement**. Green Street National Youth Engagement Program.
- Hwang, Y., S. Kim, and J.-M. Jeng. 2000. Examining the Causal Relationships among Selected Antecedents of Responsible Environmental Behavior. **The Journal of Environmental Education** 31 (4): 19–25.
- Jaksha, A. P. (2013). **Environmental identity: A new approach to understanding students' participation in environmental learning programs** (Order No. 3610993).
- Jang, Y. J., Zheng, T., & Bosselman, R. (2017). Top managers' environmental values, leadership, and stakeholder engagement in promoting environmental sustainability in the restaurant industry. **International Journal of Hospitality Management**, 63, 101-111.

- Johnson-Pynn, J. S. & Johnson, L. R. (2005). Successes and challenges in East African conservation education. **The Journal of Environmental Education**, **36**, 25-39.
- Keane, A., Ramarolahy, A. A., Jones, J. P., & Milner-Gulland, E. J. (2011). Evidence for the effects of environmental engagement and education on knowledge of wildlife laws in Madagascar. **Conservation Letters**, **4**(1), 55-63.
- Khurana, V. (2014). Study of environmental awareness and environmental attitudes of principals of senior secondary schools of district panchkula. **Deliberative Research**, **21**(1), 28-35.
- Kim, H., Park, J. & Wen, J. (2015). General managers' environmental commitment and environmental involvement of lodging companies: The mediating role of environmental management capabilities. **International Journal of Contemporary Hospitality Management**, **27** (7), 1499-1519.
- Klineberg, S. L., McKeever, M., & Rothenbach, B. (1998). Demographic predictors of environmental concern: It does make a difference how it's measured. **Social Science Quarterly**, **79**(4), 734-753
- Kollmuss, A., & Agyeman, J. (2002). Mind the gap: Why do people act environmentally and what are the barriers to pro-environmental behavior? **Environmental Education Research**, **8**(3), 239-260.
- Kose, E. Ö. (2010). The factors that affect attitudes towards environment of secondary school students. **Journal of Turkish Science Education**, **7**(3), 198-211.
- Kwandayi, H. P. (2003). **Predictors of student participation in voluntary community service and environmental action: Evidence from NELS:88** (Order No. 3108921).
- Lee, K. (2010). The green purchase behavior of Hong Kong young consumers: The role of peer influence, local environmental involvement, and concrete environmental knowledge. **Journal of international consumer marketing**, **23**(1), 21-44.
- Lopez, L. N. (2016). College students' environmental attitudes in relation to sociodemographic factors (Order No. 10150300).
- López-Rodríguez, S. (2009). Environmental engagement, organizational capability and firm performance. **Corporate Governance**, **9**(4), 400-408.

- Lysack, M. (2012). Building capacity for environmental engagement and leadership: An ecosocial work perspective. **International Journal of Social Welfare**, 21(3), 260-269.
- Maak, T., (2007). Responsible leadership, stakeholder engagement: and the emergence of social capital. **J. Bus. Eth.** 74, 329–343.
- Massachusetts Department of Education, (2015). **Principles of effective educational administration and leadership**. Available: [http:// www. doc .mass. edu/ doedpcs / evalregs4.html](http://www.doc.mass.edu/doedpcs/evalregs4.html)
- McFarland B., Boxall P. (2003). The role of social psychological and social structural variables in environmental activism: An example of the forest sector. **Journal of Environmental Psychology**, 23, 79-87. CrossRefWeb of Science
- Merriam-Webster. (2014). **Merriam-Webster Online Dictionary**; Retrieved from: <http://www.merriam-webster.com/>
- Metcalf, L.M., Benn, S., (2013). Leadership for sustainability: an evolution of leadership ability. **J. Bus. Eth.** 112, 369–384.
- Milfont, T. & Sibley, C. (2012). The big five personality traits and environmental engagement: Associations at the individual and societal level. **Journal of Environmental Psychology** 32, 187-195.
- Milfont, T. L. (2009). A functional approach to the study of environmental attitudes. **Psychology**, 10, 235-252.
- Milfont, T. L. (2012). Cultural differences in environmental engagement. In **The Oxford handbook of environmental and conservation psychology**.
- Milfont, T. L., & Duckitt, J. (2010). The environmental attitudes inventory: A valid and reliable measure to assess the structure of environmental attitudes. **Journal of Environmental Psychology**, 30, 80-94.
- Nordlund, A.M., Garvill, J., (2002). Value structures behind pro-environmental behavior. **Environ. Behav.** 34, 740–756.
- Nurdin, H. F. (2015). **Environmental Participation among Youth: Challenges, issues and motivating factors**. Retrieved from <http://repository.unpad.ac.id/23898/>
- Ojala, M. (2012). Hope and climate change: The importance of hope for environmental engagement among young people. **Environmental Education Research**, 18(5), 625-642.

- Ojala, M. (2013). Coping with climate change among adolescents: Implications for subjective well-being and environmental engagement. **Sustainability**, 5(5), 2191-2209.
- Palmer, J. A. (1993). Development of concern for the environment and formative experiences of educators. **Journal of Environmental Education**, 24(3), 26–30.
- Panwar, R., Nybakk, E., Hansen, E., & Pinkse, J. (2016). The effect of small firms' competitive strategies on their community and environmental engagement. **Journal of Cleaner Production**, 129, 578-585.
- Papagiannakis, G., & Lioukas, S. (2012). Values, attitudes and perceptions of managers as predictors of corporate environmental responsiveness. **Journal of Environmental Management**, 100, 41-51.
- Park, J., Kim, H. J., & McCleary, K. W. (2014). The impact of top management's environmental attitudes on hotel companies' environmental management. **Journal of Hospitality & Tourism Research**, 38(1), 95.
- Patel, N. S. (2017). **Motivating teacher and student engagement with the environment through renewable energy education** (Order No. 10253885).
- Pearce, N. J., and R. W. Larson. (2006). How Teens Become Engaged in Youth Development Programme: The Process of Motivational Change in a Civic Activism Organization. **Applied Developmental Science** 10 (3): 121–131.
- Pelletier, L. (2004). A motivational analysis of self-determination for pro-environmental behaviours. In R. Ryan & E. Deci (Eds.), **Handbook of self-determination research** (pp. 205–232). Rochester, NY: University of Rochester Press.
- Pettus, A. M., & Giles, M. B. (1987). Personality characteristics and environmental attitudes. **Population and Environmental**, 9(3), 127e137
- Pongsaree, S. (2001). **Women's leadership in participation in environmental conservation in Northern Thailand**. Retrieved from <https://repository.nida.ac.th/handle/662723737/372>
- Quiroz-Martinez, J., D. P. Wu, and K. Zimmerman. (2005). **ReGeneration: Young People Shaping Environmental Justice**. Oakland, CA: Movement Strategy Center.
- Rao, P., Arcury, T. A., & Quandt, S. A. (2004). Student participation in community-based participatory research to improve migrant and seasonal

farmworker environmental health: Issues for success. **The Journal of Environmental Education**, 35(2), 3-15.

- Raynolds, N. (2006). **Catalysing Change: Focus Group on Education that Enables Youth to Create Ecojustice**. (Master's Thesis, Royal Roads University).
- Riemer, M., Lynes, J., & Hickman, G. (2014). A model for developing and assessing youth-based environmental engagement programmes. **Environmental Education Research**, 20(4), 552.
- Rose-Krasnor, L. (2009). Future Directions in Youth Engagement and Social Development. **SSocial Development** 18: 497–509.
- Schultz, P. W., Shriver, C., Tabanico, J. J., & Khazian, A. M. (2004). Implicit connections with nature. **Journal of Environmental Psychology**, 24, 31-42.
- Schusler, T. M., & Krasny, M. E. (2010). Environmental action as context for youth development. **The Journal of Environmental Education**, 41(4), 208-223. doi: 10.1080/00958960903479803
- Schusler, T. M., M. E. Krasny, S. J. Peters, and D. J. Decker. (2009). Developing Citizens and Communities through Youth Environmental Action. **Environmental Education Research** 15 (1): 111–127.
- Simovska, V., and B. B. Jensen. (2009). **Conceptualizing Participation: The Health of Children and Young People**. Copenhagen: WHO, Regional Office for Europe.
- Solof, L. E. (2014). **Bay area student involvement in the environmental and food justice movements: A narrative of motivations, experiences, and community impact** (Order No. 3623359).
- Stagner, R. M. (2013). **Effects of ethnicity and gender on sixth-grade students' environmental knowledge and attitudes after participation in a year-long environmental education program** (Order No. 1551656).
- Stein, V. I. (2005). **Relationships between decision-making styles and environmental attitudes among military leaders** (Order No. 3206860).
- Stern, P.C., (2000). New environmental theories: toward a coherent theory of environmentally significant behavior. **Journal of Social Issues** 56, 407-424
- Stern, P. C., Dietz, T., & Guagnano, G.A. (1995). The new ecological paradigm in socialpsychological context. **Environment and Behavior**, 22, 14-21.
- Torgler, B. and M. A. Garcia-Valiñas (2005) **The Determinants of Individuals' Attitudes Towards Preventing Environmental**

Damage.FondazioneEni Enrico Mattei (FEEM) Working Paper Series. No. 110.05: Milano.

- Torgler, B., & Garcia-Valiñas, M. A. (2006). **Participation in Environmental Organizations: Political Interest and State Capacity.** Center for Research in Economics, Management and the Arts (CREMA).
- Toumi, S. (2012). Ecological Approach and Environmental Engagement of SMEs in Tunisia: The Case of the Chemical Industries. **Mondes en développement, (3)**, 117-134.
- van Rooy, W. (2017). Early preservice teachers' experiences of the environment: A case study of participation in a community outdoor event. **Australian Journal of Environmental Education, 33(2)**, 81-96.
- Vijayabanu, U., & Amarnath, N. S. (2013). A study on environmental attitude and ecological behaviour. **Indian Journal of Health and Wellbeing, 4(4)**, 837-840.
- Westfall, K. (2014). **Promotion of Environmental Engagement Through Positive Youth Development in Tanzania** (Doctoral dissertation, University of Mississippi).
- Wiseman, M., & Bogner, F. X. (2003). A higher order model of ecological values and its relationship to personality. **Personality and Individual Differences, 34**, 783e794.
- Wozniak, J. (2014). About two explanations of effects of environmental engagement of a company on its attractiveness in an e-recruitment situation. In **Proceedings of 8th International Scientific Conference “Business and Management 2014”** May 15-16, 2014, Vilnius, LITHUANIA

