

استحداث تصميّات لزخرفة مكملات الملابس المنفذة بالكروشية

باستخدام التطريز البرازيلي

إشراف

أ. د/ سمية مصطفى محمد السيد

أستاذ الملابس والنسيج - قسم الملابس والنسيج - كلية الاقتصاد المنزلي - جامعة حلوان

أ. د/ وسام مصطفى عبد الموجود

أستاذ الملابس والنسيج - قسم الاقتصاد المنزلي - كلية التربية النوعية - جامعة المنيا

أ. م. د / أميمة رؤوف محمد عبد الرحمن

أستاذ الملابس والنسيج المساعد - قسم الاقتصاد المنزلي - كلية التربية النوعية - جامعة المنيا

مقدم البحث / شيماء احمد محمد محمد (باحثة ماجستير)



مجلة البحوث في مجالات التربية النوعية

معرف البحث الرقمي DOI: 10.21608/jedu.2021.84293.1407

المجلد الثامن العدد 39 . مارس 2022

التقييم الدولي

E- ISSN: 2735-3346

P-ISSN: 1687-3424

موقع المجلة عبر بنك المعرفة المصري <https://jedu.journals.ekb.eg/>

موقع المجلة <http://jrfse.minia.edu.eg/Hom>

العنوان: كلية التربية النوعية . جامعة المنيا . جمهورية مصر العربية



استحداث تصميمات لزخرفة مكملات الملابس المنفذة بالكروشية باستخدام التطريز البرازيلي

ملخص البحث:

يهدف البحث الى استحداث تصميمات لزخرفة مكملات الملابس المنفذة بالكروشية باستخدام التطريز البرازيلي وتكمن أهمية هذا البحث في دراسة اسلوب التطريز البرازيلي ودراسة غرزه وذلك لتقديم التوصيات بشأن استخدام هذا الاسلوب من التطريز من حيث مدى ملائمته لنسيج الكروشيه ونوع غرزة، بما يحقق الجوانب الجمالية والوظيفية للتصميمات المطرزة بهذا الاسلوب من التطريز. وتمثلت أدوات البحث في: استمارة استبيان تحكيم للتصميمات من قبل المتخصصين في مجال الملابس والنسيج. واعتمد منهج البحث على المنهج الوصفي والتجريبي، فالمنهج الوصفي استخدم في وصف التصميمات، أما المنهج شبه التجريبي فتمثل في استخدام غرز التطريز البرازيلي.

ومن نتائج البحث: أن هناك فروق ذات دلالة إحصائية بين التصميمات في تحقيق عناصر وأسس التصميم وذلك وفقاً لأراء المحكمين بمستوى دال إحصائياً عند مستوى دلالة (0.01). وهناك فروق ذات دلالة إحصائية بين التصميمات في تحقيق القيم الجمالية والتقنية وذلك وفقاً لأراء المحكمين بمستوى دال إحصائياً عند مستوى دلالة (0.01). وهناك فروق ذات دلالة إحصائية بين التصميمات في تحقيق الوظيفة والجودة في التنفيذ والخامة وذلك وفقاً لأراء المحكمين بمستوى دال إحصائياً عند مستوى دلالة (0.01). وهناك فروق ذات دلالة إحصائية بين التصميمات في تحقيق الجانب الإبتكاري للتصميم وذلك وفقاً لأراء المحكمين بمستوى دال إحصائياً عند مستوى دلالة (0.01). وهناك فروق ذات دلالة إحصائية بين التصميمات في تحقيق الجانب الإقتصادي وذلك وفقاً لأراء المحكمين بمستوى دال إحصائياً عند مستوى دلالة (0.01). وهناك فروق ذات دلالة إحصائية بين التصميمات في تحقيق محاور التقييم ككل وفقاً لأراء المحكمين بمستوى دال إحصائياً عند مستوى دلالة (0.01).

الكلمات المفتاحية: التطريز البرازيلي - زخرفة - مكملات الملابس - الكروشية

Introducing designs to decorate the complements of clothes executed by crochet using Brazilian embroidery

Research Summary

The research aims to develop designs for the decoration of garment accessories executed in crochet using Brazilian embroidery. The importance of this research lies in studying the Brazilian embroidery method and studying its stitches, in order to provide recommendations regarding the use of this method of embroidery in terms of its suitability to crochet fabric and the type of stitch, in order to achieve the aesthetic and functional aspects of the designs embroidered with this The style of embroidery. The research tools were: A questionnaire form for arbitration of designs by specialists in the field of clothing and textiles. The research method relied on the descriptive and experimental approaches. The descriptive approach was used to describe the designs, while the semi-experimental approach represented the use of Brazilian embroidery stitches.

Among the results of the research: that there are statistically significant differences between the designs in achieving the elements and foundations of the design, according to the opinions of the arbitrators, at a statistically significant level at the level of significance (0.01). There are statistically significant differences between the designs in achieving the aesthetic and technical values, according to the opinions of the arbitrators, at a statistically significant level at the level of significance (0.01). There are statistically significant differences between the designs in achieving the function, the quality in the implementation and the quality, according to the opinions of the arbitrators, at a statistically significant level at the level of significance (0.01). There are statistically significant differences between the designs in achieving the innovative aspect of the design, according to the opinions of the arbitrators, at a statistically significant level at the level of significance (0.01). There are statistically significant differences between the designs in achieving the economic aspect, according to the opinions of the arbitrators, at a statistically significant level at the level of significance (0.01). There are statistically significant differences between the designs in achieving the evaluation axes as a whole, according to the opinions of the arbitrators, at a statistically significant level at the level of significance (0.01).

Keywords: Brazilian embroidery - decoration - clothing accessories - crochet

المقدمة

كثرت أساليب التطريز المستخدمة في فن زخرفة المنسوجات وذلك نتيجة للاهتمام بهذا الفن لما له من أهمية كبرى في النهوض بتراثنا القومي، حيث يعد التطريز البرازيلي أحد أساليب التطريز التي يمكن من خلالها تحقيق قيم جمالية ووظيفية للقطع الملبسية. وقد اهتمت بعض الدراسات البحثية بأسلوب التطريز البرازيلي حيث قامت أم محمد جابر (2015) بدراسة الامكانيات الفنية لأسلوب التطريز المجسم (البرازيلي) لأثراء مجال مكملات الملابس وتوصلت الى أن تقنيات التطريز البرازيلي تسهم في إثراء المكملات الملبسية، وتناولت دراسة إنجي صبري (2016) إلقاء الضوء على تأثير اختلاف نوع غرز التطريز البرازيلي (المجسم) على مظهرية أقمشة القטיפفة والتي هدفت الى التعرف على تأثير استخدام غرز التطريز البرازيلي (المجسم) على مظهرية أقمشة القטיפفة، الكشف عن تأثير استخدام غرز التطريز البرازيلي (المجسم) على مظهرية أقمشة القטיפفة، تنفيذ الغرز على أقمشة القטיפفة بثلاث مستويات من الوبرة (عالية - متوسطة - منخفضة)، ودراسة عادة رفعت (2017) "فاعلية برنامج تدريبي مقترح قائم على استخدام الفيديو التعليمي في تنمية مهارات تنفيذ بعض غرز التطريز البرازيلي لإثراء مقرر التطريز اليدوي" والتي هدفت الى تحديد فاعلية البرنامج التدريبي القائم على استخدام الفيديوهات التعليمية في تنمية المعارف والمهارات لبعض غرز فن التطريز البرازيلي وتوصلت الى رفع المستوى المهارى للطلاب في البرنامج التدريبي القائم على استخدام الفيديوهات التعليمية في تنمية المعارف والمهارات لبعض غرز فن التطريز البرازيلي بالإضافة الى إثراء مقررات التطريز، ودراسة رجاء مصطفى (2017) "وحدة تعليمية فى التطريز البرازيلي لتعزيز معارف ومهارات طلاب شعبة الاقتصاد المنزلى" والتي هدفت الى قياس مدى فاعلية الوحدة التعليمية فى تحصيل الطلاب للمعرف وأداء المهارات المتضمنه بها، ودراسة Rosalie (2013) Wakefield "كتابي لتعليمات تطريز الغرز و 50 نمط نقل التصميمات" الذى تناولت فيها شرح تفصيلي لგრز التطريز البرازيلي والتي هدفت الى تعلم اساسيات غرز التطريز البرازيلي، وقد أصبحت أشغال الإبرة من الأشياء الهامة التي من خلالها يمكن

تنفيذ تصميمات جديدة تساير الموضة مثل فن الكروشيه، وللمكلمات دوراً هاماً حيث تعطى الملابس شكلاً جديداً ومميزاً وخصوصاً إذا كانت منفذة من الكروشيه، حيث أشارت دراسة **أماني مصطفى (2018)** "الاستفادة من ماكينة التريكو المستطيلة في عمل أشرطة تستخدم كمكلمات متصلة بالملابس" الى امكانية الحصول على شرائط زخرفية تستخدم كمكلمات متصلة تتماشى مع أقمشة الملابس من حيث اللون، السمك ونوع الخامة مع قلة تكلفة إنتاج الشرائط، وتوصلت دراسة **أمل عبد السميع، رشا عباس (2019)** "إثراء القيم الجمالية والفنية لمكلمات الملابس بدمج أسلوب المبرمية والنسيج اليدوي" الى الاستفادة من الدمج بين أسلوب النسيج اليدوي والمبرمي لإثراء الناحية الجمالية لمكلمات الملابس، وتناولت دراسة **راندا خيري (2010)** "برنامج إرشادي لإثراء القيم الجمالية لملابس السيدات ومكلماتها باستخدام الطباعة اليدوية والتطريز" الطباعة اليدوية والتطريز لإثراء القيم الجمالية في ملابس السيدات ومكلماتها عن طريق اقتراح برنامج إرشادي لتعليم الطباعة والتطريز بواسطة الحاسب الآلي، كما أشارت الى امكانية الاستفادة من التقنيات الحديثة في إثراء ملابس السيدات ومكلماتها، وتحفيز بعض فئات المجتمع والحاصلة على مستويات مختلفة من التعليم على تعلم مهارات الطباعة اليدوية والتطريز من خلال الحاسب الآلي، وقد توصلت دراسة **إيناس عصمت (2016)** "أسلوب الكروشيه كمدخل لإثراء مكلمات الملابس بما يخدم الصناعات الصغيرة" الى تنفيذ بعض المكلمات الملبسية والإكسسوارات التي تساير أحدث خطوط الموضة وتم تنفيذه بخامات مختلفة ، حيث استخدمت الخيوط الحريرية والخيوط القطنية والخيوط الصوفية وقد أكدت دراسة **العنود بنت عبد الكريم (2018)** "فن الكروشيه والتطريز اليدوي لإثراء الجانب الجمالي للجلباب النسائي" إمكانية استخدام فن الكروشيه - والتطريز اليدوي في إثراء الجوانب الجمالية والفنية لكلاً من فن الكروشيه - والتطريز اليدوي، لإمكانية تنفيذ مختارات من الجلباب النسائي المطرز بفن الكروشيه والتطريز، وتوصلت الى إنتاج تصميمات مختلفة من الجلباب النسائي مطرز بفن الكروشيه والتطريز اليدوي.

مشكلة وتساؤلات البحث problem

تضفي الزخرفة قيمة جمالية وفعالية، ومن أهم الطرق التي يمكن الاستعانة بها في زخرفة مكملات الملابس هي فن التطريز ومن هنا جاءت فكرة البحث الحالي وهي إمكانية زخرفة مكملات من الكروشيه بأسلوب التطريز البرازيلي ومما سبق يمكن صياغة مشكلة البحث الحالي في التساؤلات الآتية:

1- ما هي الغرز المختارة من أسلوب التطريز البرازيلي التي تتناسب مع نسيج الكروشيه؟

2- ما إمكانية تنفيذ مختارات من التصميمات المقترحة للمكملات المنفذة بالكروشيه وتطريزها بأسلوب التطريز البرازيلي؟

أهداف البحث objectives

- 1- التعرف على أسلوب التطريز البرازيلي وعرزته والتقنيات المتبعة في تنفيذها.
- 2- إعداد 7 تصميمات من مكملات الملابس منفذة من نسيج الكروشيه مبتكرة وجديدة مستفيدة من التطريز البرازيلي في زخرفة هذه التصميمات.
- 3- إثراء مكملات منفذة بالكروشيه ومطرزة بأسلوب التطريز البرازيلي بحيث يتم استحداث تصميمات جديدة تسير المواجة.

أهمية البحث importance

انطلقت أهمية البحث الحالي فيما يلي :

- 1- دراسة أسلوب التطريز البرازيلي ودراسة عرزه وذلك لتقديم التوصيات بشأن استخدام أسلوب التطريز البرازيلي من حيث مدى ملائمته لنسيج الكروشيه ونوع عرزه الملائمة للنسيج، بما يحقق الجوانب الجمالية والوظيفية للتصميمات المطرزة بهذا الأسلوب.
- 2- التعرف على التقنيات الخاصة بتنفيذ عرزه التطريز البرازيلي.

حدود البحث Limitation

تمثلت حدود البحث الحالي فيما يلي :

- 1- الحدود الزمنية: العام الجامعي 2020/2019م
- 2- الحدود المكانية: تم التنفيذ يدوياً في مكان إقامة الباحثة ذاتياً.

3- الحدود البشرية: فئة الشباب الجامعي سن 18:21 سنة.

منهج البحث mythology

استخدمت الباحثة كل من :

1- المنهج الوصفي تحليلي (دراسة تطبيقية): لوصف وتحليل الدراسات السابقة

وإعداد الإطار النظري وتحليل وتفسير النتائج.

2- المنهج شبه التجريبي: هو المنهج الذي قامت فيه الباحثة بتنفيذ 7 تصميم من

المكملات منفذة من نسيج الكروشيه مبتكرة وجديدة مستفيدة من التطريز البرازيلي

في زخرفة هذه التصميمات، باستخدام خمس غرز من اسلوب التطريز البرازيلي

تم تعريب مسمياتها بناءً على الشكل النهائي للغرزة غرزة الحلقة أو الركوكو

Bullion Knot Stitch غرزة العروة Cast-on Buttonhole Stitch وغرزة

بيت العنكبوت وغرزة العقدة الفرنسية Pistil Stitch غرزة بيكو المنسوجة

Woven Picot Stitch

أدوات البحث tools

1- الخامات والأدوات المستخدمة في تنفيذ نسيج الكروشيه: (خيوط الكروشيه -

إبرة الكروشيه - شريط القياس - المقص - علامات الغرز)

1- الخامات والأدوات المستخدمة في تنفيذ غرز اسلوب التطريز البرازيلي: (خيوط

تطريز حريرية - خيوط تطريز قطنية - إبرة شانيل)

2- استمارة استبيان تحكيم التصميمات المقترحة من قبل المتخصصين في مجال

الملابس والنسيج.

فروض البحث Hypothesis

يمكن صياغة فرضيات البحث كما يلي :

1- توجد فروق ذات دلالة إحصائية بين التصميمات في تحقيق عناصر وأسس

التصميم وذلك وفقاً لأراء المحكمين.

2- توجد فروق ذات دلالة إحصائية بين التصميمات في تحقيق القيم الجمالية

والتقنية وذلك وفقاً لأراء المحكمين.

- 3- توجد فروق ذات دلالة إحصائية بين التصميمات في تحقيق الوظيفة والجودة في التنفيذ والخامة وذلك وفقاً لأراء المحكمين.
- 4- توجد فروق ذات دلالة إحصائية بين التصميمات في تحقيق الجانب الابتكاري للتصميم وذلك وفقاً لأراء المحكمين.
- 5- توجد فروق ذات دلالة إحصائية بين التصميمات في تحقيق الجانب الاقتصادي وذلك وفقاً لأراء المحكمين.
- 6- توجد فروق ذات دلالة إحصائية بين التصميمات في تحقيق محاور التقييم ككل وذلك وفقاً لأراء المحكمين.

خطوات البحث وإجراءاته :

يسير البحث الحالي وفق الإجراءات الآتية :

أولاً: الإجراءات النظرية:

أ- الإطلاع على المراجع والمصادر والبحوث والدراسات السابقة التي تناولت كل

من:

- المكملات
- فن الكروشيه.
- اسلوب التطريز البرازيلي

ثانياً: الإجراءات التطبيقية:

- تحديد أنواع غرز التطريز البرازيلي المستخدمة في زخرفة المكملات المنفذة من الكروشيه وهي غرزة الحلقة أو الركوكو Bullion Knot Stitch غرزة العروة (Cast-on Buttonhole Stitch) وغرزة بيت العنكبوت وغرزة العقدة الفرنسية (Pistil Stitch) غرزة بيكو المنسوجة (Woven Picot Stitch).
- وصف تحليلي للتصميمات المقترحة وعددهم (7) تصميمات كروشيه باستخدام خيوط القطن والحريير والصوف ومطرزة بغيرز التطريز البرازيلي السابق الإشارة لها مقسمة كالآتي:-

1- ثلاث تصميمات كروشيه بخيط القطن عبارة عن (حقيبة يد - قفاز بدون أصابع - إسورة) تم تطريزهم جميعاً بخيط قطن.

2- تصميمان كروشيه بخيط الحرير عبارة عن (حقيبة يد - حذاء) تم تطريزهم جميعاً بخيط حرير .

3- تصميمان كروشيه بخيط الصوف عبارة عن (عقد - شابوة) تم تطريز البلوزة والعقد بخيط قطن وتطريز البونشو والشابو بخيط الحرير

- اعداد استمارة استبيان تحكيم التصميمات من قبل المتخصصين فى مجال الملابس والنسيج.

- إجراء المعالجات الإحصائية.

- التوصل للنتائج وتحليلها وتفسيرها.

مصطلحات البحث Terminologies

1- التصميم Design

يعرف (محي الدين طالو، 2007، ص10) التصميم بأنه ترتيب وتنظيم الفنان لعناصر الخط والشكل واللون والملمس والفراغ والكتلة بحيث نحصل على الوحدة والانسجام والتوازن لأي عمل فني .

2- زخرفة:

تعرف (هناء عبد الله، 2019، ص309) الزخرفة بأنها فن تزيين الأشياء بالنقش والتطريز أو التطعيم أو غير ذلك .

3- مكملات الملابس:

تعرف (عبير إبراهيم، 2012، ص91) المكملات بأنها "هي إضافات أو قطع تصاحب الملابس الرئيسي وتؤدي الي الاناقة وإن كانت في حد ذاتها ثانوية وليست أساسية عدا الأحذية .

4- فن الكروشيه:

وتعرفه (إيناس الفواخرى ومروة حلمي، 2013، ص3) "أنه أحد طرق فنون أشغال الإبرة والنسيج اليدوي حيث يتم تكوين عراوي منفردة تتشابه مع بعضها عن طريق إبرة واحدة فقط هي إبرة الكروشيه وبواسطة إبرة الكروشيه الخطافية تتكون غرز

وتكوينات زخرفية بعرض الشغل، أساسها غرزة السلسلة ثم تتشابك غرز السطر الأول مع غرز السطر الثاني بواسطة خيط واحد في صفوف مترابطة مع بعضها البعض".

5- التطريز البرازيلي Brazilian embroidery :

تعرفه (أم محمد جابر، 2015، ص65) أنه نوع من التطريز السطحي يتم فيه استخدام إبرة معينة وأشكال من الغرز تنفذ بتقنية مختلفة عن التطريز العادي مما يجعلها فريدة من نوعها ويستخدم لصنع اشكال بارزه ومجسمة.

الاطار النظرى:

توضح (آية محمود مصطفى، 2017، ص5) أن مكملات الملابس من العناصر المهمة التي تؤثر تأثيراً كبيراً على المظهر الملبسي وهي توضح مدي التقدم الحضارى والتقدم الاقتصادي حيث أنها تعكس حضارة ومعتقدات البيئة التي تنتمي اليها وتعتبر مكملات الملابس تعبير فنى ذو شقين الشق الأول المظهر الفنى الجمالي والشق الثاني هو المظهر الفكري والحضاري.

ومكملات الملابس لها دور أساسي في إستكمال المظهر الخارجى لطالبات الجامعة التي تنشأ الأناقة حيث تعطىها مزيداً من الثقة بالنفس والتأنق وتبرز جمال زيها مهما كان بسيطاً، وتبعدها عن الملل من استخدام نفس الزي بشكل متكرر.

تصنف المكملات الى قسمين وهما :

1 - مكملات متصلة " ثابتة "

2- مكملات منفصلة " غير ثابتة "

حيث تشير (أسمهان إسماعيل، 2014، ص1522) أن المكملات المتصلة هو كل ما يضاف الى الملابس بغرض وظيفى أو للزينة و يؤدى الى رفع قيمة الموديل ويكسبه رونقاً وبهاء، ومن أهم المكملات المتصلة السوست، الأزرار، الأحزمة، الخطاف، الجالون، الشراشيب، الكرانيش، البييه، الكلف، الأبليك، التطريز. والمكمل المنفصل الذى يمكن وضعه وخلعه، ومن هذه المكملات حقائب اليد، الأحزمة، القفازات، الإشارات، أربطة العنق ... إلخ

بعض أنواع المكملات المنفصلة:

1- حقائب اليد " Hand Bags "

يوضح (JaneCrowfoot,2011,p177) ان الحقيبة هي من المكملات الأساسية التي لا تستغنى عنها أي فتاة أو سيدة، حيث تساعد على اكتمال أناقتها وجاذبيتها، ليس فقط لأنها تضيف سحراً وجاذبية على شخصية من ترتديها، بل لأن حقيبة اليد أيضاً لها إستعمالاتها المفيدة في حمل الأشياء التي تستعملها المرأة في حياتها اليومية .

2- الأحذية " Shoes "

وتشير (رشا فواز، 2004، ص44) أن الأحذية من المكملات الهامة التي لا غنى عنها ويؤثر طراز الحذاء بدرجة كبيرة على مظهر الفرد ويجب أن تكون مريحة وجذابة وذات قيمة حتى تكون متممة للمظهر الخارجي

3- القبعات وأغطية الرأس:

تذكر (إيناس عصمت، 2016، ص10) أغطية الرأس هي كل ما يوضع على الرأس والشعر ليغطية كلة أو يغطي جزء منه وتشمل القبعات والبونيهات والإيشارات وبراغي عند ارتدائها أن تتماشى مع الملابس وتتناسق معه من حيث الخامة واللون حتى يعطي مظهراً متكاملماً للزى.

4- السلاسل:

توضح (غادة أحمد، 2012، ص98) أن العقد الطويل من أكثر قطع الإكسسوارات المناسبة لإطلالة الكاجول، ويفضل أن ترتديه على قطعة ملابس سادة، بدون رسومات أو نقوشات.

وفن الكروشيه من الفنون العامرة بالجديد دائماً وغالباً ما تتبع قطع الملابس المنفذة به أحدث خطوط الموضة لذلك نجد الكثير من القطع المنفذة بغرز جديدة وأيضاً نجد الجديد في طريقة التنفيذ واستخدام ألوان وأنواع الخيوط الجديد

حيث أوضح (سو وايتنج، 2014، ص6) أن فن الكروشية من أسهل الحرف اليدوية المثمرة الباعثة على الهدوء.
الأدوات والخامات المستخدمة:

وتم استخدام الخيوط (القطنية - والصوفية - والحريية) فى تنفيذ التصميمات.
وتم استخدام ابرة كروشية استانلس مقاس (0).

وتذكر (Rosaile Wakefield, 2000, P12) أن التطريز البرازيلى هو نوع من التطريز السطحى الذى يستخدم خيوط الرايون عالية اللمعان بدلاً من القطن أو الصوف يطلق عليه "التطريز البرازيلى" وكان أول انتشار له فى دولة البرازيل، حيث تم تصنيع الحرير الصناعى على نطاق واسع هناك.

حيث أوضحت (أم محمد جابر، 2015، ص25) أن أنماط التطريز البرازيلى عادةً ما تشمل الزهور التى تم تشكيلها باستخدام كلاً من الإبرة والخيط وأشكال من الغرز، وعلى الرغم من أن العديد من هذه الغرز تستخدم فى أشكال أخرى من التطريز، إلا أن التقنية المستخدمة فى صنعها تختلف فى التطريز البرازيلى وهذا ما يجعلها مميزة ومختلفة.

أساليب التطريز البرازيلى:-

للتطريز البرازيلى أنماط وأساليب خاصة فى تنفيذه
تذكرها (منال محمد، 2020، ص28-29) وهى:-

1- التطريز البرازيلى باستخدام غرز التطريز المسطح:

يتم التلاعب بالغرز بعدة طرق منها تنفيذ الغرز بخيط سميك جداً أو الخيوط المصنوعة من الحرير الذى يظهر إنعكاس الضوء عليها أو إضافة حشوة من قماش أو شريط أو خيط قطن ثم تنفيذ الغرزة فوقها أو عمل غرزة كقاعدة ثم تنفيذ غرزة مسطحة أخرى فوقها أو مزج غرزتين مسطحتين معاً أو عمل الغرزة فى خطوط متكررة ومتقاربة كما هو موضح بالصورة رقم (1).



صورة (1)

التطريز البرازيلي باستخدام غرز التطريز المسطح pinterest.com/pin

2- التطريز البرازيلي باستخدام فن لاسية الإبرة:

وهذا النوع من التطريز يتم إنشائه باستخدام إبرة التطريز والخيط وغرزة البطانية على شكل غرز صغيرة لتشكيل الدانتيل نفسه كما هو موضح بالصورة رقم (2).



صورة (2)

التطريز البرازيلي باستخدام فن لاسية الإبرة pinterest.com/pin

3- التطريز البرازيلي باستخدام الخيوط المعدنية:

يعتمد هذا النوع من التطريز البرازيلي على استخدام الخيوط المعدنية وهذه الخيوط لا تخترق النسيج ولاكن تكون على سطح النسيج فقط ويتم تثبيت الغرز بواسطة الخيط العادي كما هو موضح بالصورة رقم (3).



صورة (3)

التطريز البرازيلي باستخدام الخيوط المعدنية pinterest.com/pin

4- التطريز البرازيلي باستخدام الحشوات:

في هذا النوع يتم استخدام الحشوات بحيث يجعل التطريز بارزاً على سطح القماش ويكون التطريز غنياً حيث يتم بين مستويين مختلفين في البروز ويساعد في إبراز البعد الثالث وإعطاء إحساس بالتجسيم للشكل النهائي كما هو موضح بالصورة رقم (4).



صورة (4)

التطريز البرازيلي باستخدام الحشوات www.bdeig.org/wip-home.htm

5- التطريز البرازيلي باستخدام الأسلاك:

حيث يتم تقوية أطراف الوحدات بالأسلاك المعدنية قبل تطريزها ثم يتم تجميع الوحدات لإعطاء البعد الثالث المجسم كما هو موضح بالصورة رقم (5).



صورة (5)

التطريز البرازيلي باستخدام الأسلاك www.bdeig.org/wip-home.htm

الأدوات المستخدمة في التطريز البرازيلي:-

1- الإبر **needle** : يستخدم في تنفيذ غرز التطريز البرازيلي نفس الإبر المستخدمة في التطريز العادي.

حيث تذكر (رجاء مصطفى، 2017، ص69) إنه يتم استخدام ابرة شانيل في عمل أغلب غرز التطريز البرازيلي لما لها من مميزات حيث أنها ابرة كبيرة وسميكة مع ثقب طويل وذات سن حاد وتستخدم مع الخيوط السميكة وهذه الإبرة

2- الخيوط ومنها: خيوط الرايون: **thread z-twist rayon**

تذكر (Cheryl Schuler:2003,p70) أن هذه الخيوط عبارة عن ألياف

هجينة - يتم تصنيعها من الألياف السليلوزية حيث أنها شديدة اللعان وهي خيوط ملتوية في عكس اتجاه عقارب الساعة، حيث يمكنك العثور على خيط **Z-twist rayon**

غرز التطريز البرازيلي:

1- غرزة الركوكو Bullion Knot Stitch

ذكرت (رجاء مصطفى، 2017، ص89) أن غرزة الركوكو من الغرز الهامة في التطريز البرازيلي وتثرى القيمة المضافة للتصميم وتعطى تنوعاً في أجزاء العمل الفني سواء للشكل أو للأرضية.

شكل رقم (1) يوضح طريقة عمل غرزة الركوكو Bullion Knot Stitch




		
<p>3- نستمر في اللف بحيث يساوى الجزء المخفي من الإبرة</p>	<p>2- يلف الخيط حول سن الإبرة البارزة عدة مرات ويكون إبهام اليد اليسرى فوقه</p>	<p>1- إخراج الإبرة من (A) ثم تغرز في (B) ويخرج سن الإبرة من النقطة (A)</p>
		
<p>6- سحب الخيط وترتيب حلقات الغرز ثم غرز الإبرة في النقطة (B) لنحصل على شكل الغرزة النهائية</p>	<p>5- تمرر باقى الإبرة من الخيط الملفوف</p>	<p>4- يتم سحب الإبرة بإبهام اليد اليسرى حتى يتم ترتيب الغرز بشكل صحيح</p>

2- غرزة العروة Cast-on Buttonhole Stitch

حيث تشير (Helen Steven, 2003,p212) أنها من الغرز الهامة في التطريز البرازيلي وتثرى القيمة المضافة للتصميم وتعطى تنوعاً في أجزاء العمل سواء للشكل أو للأرضية وتحتاج الى دقة وعنايه فى تنفيذها.

شكل رقم (2) يوضح طريقة عمل غرزة العروة Cast-on Buttonhole Stitch


		
<p>3- ادخال الحلقة المتكونة</p>	<p>2- يلف الخيط على الاصبع</p>	<p>1- تخرج الإبرة من النقطة</p>

<p>على الإبرة</p>	<p>اولا لتكوين حلقة</p>	<p>(A) وتغرز في النقطة (B) ثم تخرج من النقطة (A) مرة اخرى</p>
 <p>6- تكرر نفس الخطوات السابقة مع زيادة عدد اللفات وهكذا حتى يكتمل شكل الوردة لتكوين</p>	 <p>5- تمرر باقي الإبرة من الحلقات المتكونة تغرز مرة ثانية في نهاية الورقة، ثم تخرج من بداية ورقة أخرى</p>	 <p>4- يتم تكرار نفس الحلقة وإدخالها على الإبرة حتى الانتهاء من الورقة</p>

3- غرزة العقدة الفرنسية ذات الساق Pistil Stitch

يوضح (ابراهيم مرزوق، 2009، ص95) أن هذه الغرزة هي بكل بساطة عبارة عن غرزة مستقيمة تنتهي بعقدة وتسمى العقدة الفرنسية نجدها بكثرة في المطرقات البرازيلية، وتسمى أيضاً بغرزة البذور ذات الساق.

شكل رقم (3) يوضح طريقة عمل غرزة العقدة الفرنسية ذات الساق Pistil Stitch

 <p>2- ثم تترك مسافة تقدر بحوالي 3سم الى 4سم وندخل الإبرة لتحت</p>	 <p>1- نبدأ بإخراج الإبرة على سطح النسيج ثم نلف الخيط على الإبرة مرتين أو ثلاثة لعمل العقدة الفرنسية</p>
 <p>4- الشكل النهائي للوردة</p>	 <p>3- نكرر نفس الخطوات الى ان ننتهي من عمل الزهرة او التصميم</p>

4- غرزة بيكو المنسوجة Woven Picot Stitch:

تشير (Rosalie Wakefield, 2013, p62) أن هذه الغرزة من الغرز الهامة في التطريز البرازيلي ، وتستخدم في عمل الوردة البارزة وأشكال الفراشات .

شكل رقم (4) يوضح طريقة عمل غرزة بيكو المنسوجة

<p>3- عمل ثلاث خطوط بالإبرة الخط الاول على نفس مكان الدبوس والخطين الأخرين يمين ويسار الخط الأول.</p>	<p>2- إدخال الدبوس في بداية القماش يخرج من نهايته، على أن تكون رأس الدبوس على سطح القماش.</p>	<p>1- إحضار دبائيس حياكة ذات رأس.</p>
<p>6- والخط الثاني عكس الخط الأول وتكرر نفس الخطوات حتى الانتهاء من العمل</p>	<p>5- تبدأ عملية نسج السطر الأول بالمرور أعلى الخط الأول، وأسفل الخط الثاني، وأعلى الخط الثالث</p>	<p>4- بعد تثبيت الثلاث خطوط الطولية، يتم بعد ذلك النسج على الثلاث خطوط بالعرض</p>

5 - غرزة بيت العنكبوت

تذكر (أم محمد جابر، 2015، ص36) أن غرزة بيت العنكبوت من أهم غرز التطريز البرازيلي المستخدمة في عمل الأزهار حيث أن لها شكل زخرفي مميز فهي تعطي أشكالاً للزهور والأوراق المنفذة من خلالها.

شكل رقم (5) يوضح طريقة عمل غرزة بيت العنكبوت

<p>3- عمل ميل للخيط من أسفل وأعلى الغرز المستقيمة الخمس بدون ادخال الإبرة في القماش والتأكد من عمل تبادل بين خيوط العجلة</p>	<p>2- عمل 5 غرزات مستقيمة من منتصف الدائرة الى ال 5 علامات الموجدين على الدائرة والعودة مره اخرى الى منتصف الدائرة</p>	<p>1- رسم دائرة بقياس الوردة المطلوبة ووضع 5 علامات على أطراف الدائرة بمسافات متساوية وادخال الإبرة في منتصف الدائرة</p>



الدراسة التطبيقية للبحث:

أ- تحضير الأدوات والخامات اللازمه لتنفيذ التصميمات الزخرفية .
ب- إعداد 7 تصميمات من مكملات الملابس من نسيج الكروشيه مبتكر وجديد مقسمة كالآتى: -

- 1- ثلاث تصميمات كروشيه بخيط القطن عبارة عن (حقيبة يد - قفاز بدون أصابع - إسورة) تم تطريزهم جميعاً بخيط قطن.
- 2- تصميمان كروشيه بخيط الحرير عبارة عن (حقيبة يد - حذاء) تم تطريزهم جميعاً بخيط حرير.
- 3- تصميمان كروشيه بخيط الصوف عبارة عن (عقد - شابوة) تم تطريز البلوزة والعقد بخيط قطن وتطريز البونشو والشابو بخيط الحرير

ت- عرض التصميمات باستخدام استمارة إستبيان على مجموعة من الأساتذة المحكمين المتخصصين فى مجال الملابس والنسيج بكليات الإقتصاد المنزلى وكليات التربية النوعية.
وفيما يلي وصف لهذه التصميمات المقترحة:

جدول (1) مواصفات التصميم رقم (1) قفاز بدون أصابع

وصف التصميم	التصميم الزخرفي	التصميم الزخرفي المطرز
<ul style="list-style-type: none"> • قفاز بدون أصابع من خيط الكروشية القطن ذات اللون السكري. • طول القفاز 15سم وعرضه 7سم والتطريز على وجه القفاز. • غرز التطريز المستخدمة: غرزة الركوكو و غرزة العقدة و غرزة السلسلة للربط بين الورود. • والتصميم الزخرفي عبارة عن ورود وأوراق شجر. وبنور وفروع بألوان مختلفة • ألوان الخيوط المستخدمة في التطريز: (موف - أصفر - احمر - بينك - لبنى - أخضر). • خيط التطريز المستخدم: خيط تطريز قطن. • القفاز منفذ بغرزة الحشو وأسورة القفاز عبارة عن بليسية منفذ بغرزة العمود. 		
<p>قبل زخرفتها</p> <p>قطعة نسيج الكروشيه</p>	<p>زخرفتها بأسلوب التطريز البرازيلي</p> <p>قطعة نسيج الكروشيه بعد</p>	
		

جدول (2) مواصفات التصميم رقم (2) حقيبة يد

وصف التصميم	التصميم الزخرفي قبل	التصميم الزخرفي المطرز
<ul style="list-style-type: none"> • حقيبة يد مربعة ذات اللون السكري منفذة من خيط القطن. • أبعاد الحقيبة 30*30سم • غرز التطريز المستخدمة: غرزة الركوكو - العروة - بيت العنكبوت - بيكو المنسوجة - العقدة الفرنسية ذات الساق - و غرزة السلسلة للربط بين الورود. 		
<p>قبل زخرفتها</p> <p>قطعة نسيج الكروشيه</p>	<p>زخرفتها بأسلوب التطريز البرازيلي</p> <p>قطعة نسيج الكروشيه بعد</p>	
		

		<ul style="list-style-type: none"> • والتصميم الزخرفي مكون من ورود وأوراق شجر ويذور وفروع بألوان مختلفة. • ألوان الخيوط المستخدمة في التطريز (فوشيا - أخضر بدرجاته - أحمر - بينك - أصفر - سيمون - موف - أورانج - نيبتي) • خيط التطريز المستخدم: خيط تطريز قطن. • وجة الحقيبة منفذ بغرزة الحشو وظهر الحقيبة منفذ بغرزة العمود. • الحقيبة محددة من الجوانب بفرنشات بألوان مختلفة (أورانج - أصفر - أخضر - أحمر - سيمون - فوشيا). • يد الحقيبة والبطانة مصنوعة من الجلد ذات اللون الجملى.
---	---	---

جدول (3) مواصفات التصميم رقم (3) عبارة عن إسورة

التصميم الزخرفي المطرز	التصميم الزخرفي	وصف التصميم
		<ul style="list-style-type: none"> • إسورة بفستونات تحيطها من الخارج متصل بها شريط كروشيه من خيط القطن ذات اللون السكرى. • قطر الأسورة 22سم. • غرز التطريز المستخدمة: غرزة الركوكو في منتصف الوردية وباقى الوردية بغرزة العروة. • والتصميم الزخرفي عبارة عن وحدة زخرفية من التطريز البرازيلي على شكل وردة بلدى صغيرة مطرزة على أبعاد متساوية وألوان مختلفة.
<p>قطعة نسيج الكروشيه بعد زخرفتها بأسلوب التطريز البرازيلي</p>	<p>قطعة نسيج الكروشيه قبل زخرفتها</p>	
		



- ألوان الخيوط المستخدمة فى التطريز (بينك - نبيتى - أصفر - موف)
- خيط التطريز المستخدم: خيط تطريز قطن
- الإسورة منفذة بغرزة الحشو بفتونات تحيطها من الخارج

جدول (4) مواصفات التصميم رقم (4) عبارة حقيبة يد كروس بقلابة من الأمام

وصف التصميم	التصميم الزخرفي	التصميم الزخرفي المطرز
<ul style="list-style-type: none"> • حقيبة كروس بقلابة من الأمام مستطيلة ذات اللون الكافية منفذة بخيط حرير. • أبعاد الحقيبة قاعدة الحقيبة 25سم وارتفاع الحقيبة 35سم والقلاب 20سم • غرز التطريز المستخدمة: غرزة الركوكو - العروة - بيكو المنسوجة العقدة - وغرزة السلسلة للربط بين الورود. • والتصميم الزخرفي عبارة عن تصميم زخرفي من التطريز البرازيلي عبارة عن ورود وأوراق شجر. • ألوان الخيوط المستخدمة فى التطريز (فوشيا - أخضر - سيمون - بنفسجى - أورانج - سكرى - لبنى - أصفر). • خيط التطريز المستخدم: خيط تطريز حرير. • قاعدة الحقيبة على شكل بيضاوى ومنفذة بغرزة النصف عمود وباقى الحقيبة بغرزة العمود على شكل ورقة الشجر ونهاية الشنطة من جهة القلابه بغرزة العمود ثم غرزة الحشو والقلاب المتصل بالحقيبة منفذ بغرزة الحشو وفتون على نهاية القلاب. • يد الحقيبة عبارة عن سلسلة معدن معشق بها شريط وبطانة الحقيبة من الجلد 		
<p>قطعة نسيج الكروشيه قبل زخرفتها</p>	<p>قطعة نسيج الكروشيه قبل زخرفتها</p>	<p>قطعة نسيج الكروشيه بعد زخرفتها بأسلوب التطريز البرازيلي</p>

جدول (5) مواصفات التصميم رقم (5) حذاء

التصميم الزخرفي المطرز	التصميم الزخرفي	وصف التصميم
		<ul style="list-style-type: none"> • حذاء مقاس 39 ذات اللون الكافية من خيط الحرير. • غرز التطريز المستخدمة: غرزة الركوكو - العروة - بيكو المنسوجة. • والتصميم الزخرفي عبارة تصميم زخرفي مستوحى من التصميم الزخرفي للحقيبة عبارة عن وردة كبيرة وثلاث ورود صغيرة وثلاث ورقات شجر من التطريز البرازيلي. • ألوان الخيوط المستخدمة في التطريز (فوشيا - أخضر - سيمون - بنفسجي - أورانج - سكرى - لبنى - أصفر). • خيط التطريز المستخدم: خيط تطريز حرير. • الحذاء منفذ بالكامل بغرزة الحشو وية شريط رباط ينتهي بخرزتان والتطريز على وجه الحذاء من الأمام. • نعل الحذاء باللون الجملى والحذاء مبطن من الداخل بقماش من الجلد وية فرش بلون أسود.
<p>قطعة نسيج الكروشيه بعد زخرفتها بأسلوب التطريز البرازيلي</p>	<p>قطعة نسيج الكروشيه قبل زخرفتها</p>	
		

جدول (6) مواصفات التصميم رقم (6) عقد على الرقبة

وصف التصميم	التصميم الزخرفي	التصميم الزخرفي المطرز
<ul style="list-style-type: none"> • عقد على شكل وحدة مربعة ومزخرف من الأطراف بغرزة الفيشارة (البيكو) بلون مختلف متصل به شريط كروشيه ومتصل به دلايات من أسفل من الكروشية منفذ بخيط الصوف. • غرز التطريز: غرزة الركوكو - العروة. • والتصميم الزخرفي عبارة عن تصميم زخرفي على شكل وردة بلدى كبيرة وفروع خضراء. • ألوان الخيوط المستخدمة فى التطريز (فوشيا - أخضر) • خيط التطريز المستخدم: خيط تطريز قطن. • الغرزة المستخدمة فى عمل قطعة الكروشية غرزة الحشو ومزخرف من الأطراف بغرزة الفيشارة بلون مختلف متصل به شريط كروشيه منفذ بغرز النصف عمود ومتصل به دلايات من أسفل من الكروشية. 		
<p>قطعـة نسيج الكروشيه بعد زخرفتها بأسلوب التطريز البرازيلي</p>	<p>قطعـة نسيج الكروشيه قبل زخرفتها</p>	
		

جدول (7) مواصفات التصميم رقم (7) قبعة (شابو) (شابو)

وصف التصميم	التصميم الزخرفي	التصميم الزخرفي المطرز
<ul style="list-style-type: none"> • قبعة (شابو) ذات اللون السكرى منفذة بخيط الصوف. • مقاسات القبعة قطر الدائرة 17سم • غرز التطريز: غرزة الركوكو - العروة. • والتصميم الزخرفي عبارة عن تصميم زخرفي من التطريز البرازيلي مكون من وردة كبيرة وثلاث ورود متوسطة الحجم وثلاث أوراق 		
	<p>قطعـة نسيج الكروشيه قبل</p>	<p>قطعـة نسيج الكروشيه بعد</p>

<p>زخرفتها بأسلوب التطريز البرازيلي</p>	<p>زخرفتها</p>	<p>شجر .</p> <ul style="list-style-type: none"> • ألوان الخيوط المستخدمة للتطريز (نبيتي - أورانج - بنفسجي - أصفر - أخضر - جانجا بينك ولبنى وأصفر - سيمون - فوشيا) • خيط التطريز المستخدم: خيط تطريز حرير. • الغرزة المستخدمة في عمل قطعة الكروشية التجويف للقبعة منفذ بغرزة الحشو والدائرة المسطحة منفذة بغرزة الصدفة
		

التحليل الاحصائي للنتائج ومناقشتها

صدق وثبات أدوات البحث

استبيان تحكيم التصميمات من قبل المتخصصين في مجال الملابس والنسيج:

1-صدق الاستبيان:

يقصد به: قدرة الاستبيان على قياس ما وضع لقياسه، وقد أجرى اختبار الصدق للتأكد من صدق الاستبيان من حيث صدق المحتوى حيث تم تحديد أهداف الدراسة وتساؤلاتها وترجمة ذلك في شكل فروض.

الصدق التكويني أو البنائي:

1- حساب معاملات الارتباط بين الدرجة الكلية لكل محور من محاور الاستبيان

والدرجة الكلية بالاستبيان، ويتضح ذلك من خلال الجدول التالي:

جدول (8) معاملات الارتباط بين الدرجة الكلية لكل محور من محاور الاستبيان

والدرجة الكلية بالاستبيان

م	المحور	عدد العبارات	معامل الارتباط	مستوى الدلالة
1	تحقيق عناصر وأسس التصميم	10	0.875 (**)	دالة عند 0.01
2	تحقيق القيم الجمالية والتقنية	10	0.928 (**)	دالة عند 0.01
3	تحقيق الوظيفة والجودة في التنفيذ والخامة	10	0.936 (**)	دالة عند 0.01
4	الجانب الابتكاري للتصميم	10	0.926 (**)	دالة عند 0.01
5	الجانب الاقتصادي	9	0.840 (**)	دالة عند 0.01

ينضح من الجدول السابق رقم (8) أن محاور الاستبيان تتمتع بمعاملات ارتباط قوية ودالة احصائياً عند مستوى دلالة 0.01، وقد تراوحت معاملات الارتباط لأبعاد الاستبيان بين (0.875 ، 0.840) حيث كان معامل الارتباط للمحور الأول (تحقيق عناصر وأسس التصميم) (0.875) ومعامل الارتباط للمحور الثاني (تحقيق القيم الجمالية والتقنية) (0.928) ومعامل الارتباط للمحور الثالث (تحقيق الوظيفة والجودة في التنفيذ والخامة) (0.936) ومعامل الارتباط للمحور الرابع (الجانب الابتكاري للتصميم) (0.926) ومعامل الارتباط للمحور الخامس (الجانب الإقتصادي) (0.840) مما يدل على صدق وتجانس عبارات الاستبيان.

2- حساب معاملات الارتباط بين درجة كل عبارة من العبارات المكونة لكل محور، والدرجة الكلية للمحور بالاستبيان، والجدول التالي رقم (9) يوضح ذلك.

جدول (9) معاملات الارتباط بين درجة كل عبارة من العبارات المكونة لكل محور، والدرجة الكلية للمحور الفرعي لها (**)

المحاور الفرعية للاستبيان

الجانب الاقتصادي		الجانب الابتكاري للتصميم		تحقيق الوظيفة والجودة في التنفيذ		تحقيق القيم الجمالية والتقنية		تحقيق عناصر وأسس التصميم	
معامل الارتباط	رقم العبارة	معامل الارتباط	رقم العبارة	معامل الارتباط	رقم العبارة	معامل الارتباط	رقم العبارة	معامل الارتباط	رقم العبارة
(**)	0.349	(**)	0.386	(**)	0.672	(**)	0.555	(**)	0.633
(**)	0.630	(**)	0.316	(**)	0.194	(**)	0.868	(**)	0.712
(**)	0.709	(**)	0.290	(**)	0.695	(**)	0.525	(**)	0.497
(**)	0.807	(**)	0.817	(**)	0.741	(**)	0.638	(**)	0.656
(**)	0.600	(**)	0.613	(**)	0.297	(**)	0.689	(**)	0.676
(**)	0.787	(**)	0.613	(**)	0.611	(**)	0.869	(**)	0.778
(**)	0.578	(**)	0.701	(**)	0.603	(**)	0.869	(**)	0.619
(**)	0.875	(**)	0.838	(**)	0.768	(**)	0.581	(**)	0.619
(**)	0.928	(**)	0.245	(**)	0.852	(**)	0.794	(**)	0.507
		(**)	0.857	(**)	0.912	(**)	0.307	(**)	0.501

(**) جميع المعاملات دالة عند مستوى 0.01

يتضح من الجدول السابق رقم (9) أن معاملات الارتباط لعبارات المحور الاول قد تراوحت بين (0.633 ، 0.501) مما يدل على صدق وتجانس عبارات المحور في الاستبيان ومعاملات الارتباط لعبارات المحور الثاني قد تراوحت بين (0.555 ، 0.307) مما يدل على صدق وتجانس عبارات المحور في الاستبيان ومعاملات الارتباط لعبارات المحور الثالث قد تراوحت بين (0.672 ، 0.912) مما يدل على صدق وتجانس عبارات المحور في الاستبيان ومعاملات الارتباط لعبارات المحور الرابع قد تراوحت بين (0.386 ، 0.857) مما يدل على صدق وتجانس عبارات المحور في الاستبيان ومعاملات الارتباط لعبارات المحور الرابع قد تراوحت بين (0.349 ، 0.928) مما يدل على صدق وتجانس عبارات المحور في الاستبيان حيث أن جميع محاور الاستبيان دالة عند مستوى 0.01 مما يدل على ثبات الاستبيان

2- ثبات الاستبيان ككل:

يقصد بالثبات reability دقة الاختبار في القياس والملاحظة، وعدم تناقضه مع نفسه ، واتساقه واطراده فيما يزودنا به من معلومات على سلوك المفحوص ، وهو النسبة بين تباين الدرجة على المقياس التي تشير الى الأداء الفعلي للمفحوص ، وتم حساب الثبات عن طريق:

1- معامل ألفا كرونباخ Alpha Cronbach للتعرف على درجة ثبات

الاستبانة وتم التوصل الى الجدول التالي:

جدول (10) معامل ثبات الاستبيان وأبعاده المختلفة للتصميمات المقترحة

المتوسط الحسابي	التباين	الانحراف المعياري	الفا كرونباخ
216.52	192.251	13.865	0.935

يتضح من الجدول السابق رقم (10) أن استمارة تقييم المنتجات تتمتع بدرجة ثبات عالية حيث بلغ المتوسط الحسابي للاستمارة 216.52 ودرجة التباين للاستمارة 192.251 والانحراف المعياري 13.865 وبلغت قيمة الفا كرونباخ (0.935) وهي قيمة ثبات عالية.

تم التحقق من صحة الفروض من خلال اختبار تحليل التباين احادي الاتجاه باستخدام برنامج التحليل الاحصائي Spss v. 25 وتم التوصل الى الجدول التالي:
الفرض الأول للبحث: والذي ينص على أنه "توجد فروق ذات دلالة إحصائية بين التصميمات المقترحة من مكملات الملابس في تحقيق عناصر وأسس التصميم وذلك وفقاً لأراء المحكمين".

جدول (11) تقييمات المحكمين للمحور الأول من محاور التقييم للتصميمات المقترحة (تحقيق عناصر وأسس التصميم)

تحقيق عناصر وأسس التصميم										التصميمات
عبارة 10	عبارة 9	عبارة 8	عبارة 7	عبارة 6	عبارة 5	عبارة 4	عبارة 3	عبارة 2	عبارة 1	
71	66	61	70	70	67	67	65	68	71	تصميم 1
71	66	63	69	69	66	65	65	67	69	تصميم 2
73	69	68	73	75	75	69	68	75	75	تصميم 3
66	63	62	63	63	60	62	63	63	59	تصميم 4
70	66	65	68	70	69	66	66	70	68	تصميم 5
68	63	62	64	64	60	60	63	64	63	تصميم 6
67	63	62	64	64	62	59	63	63	63	تصميم 7

يوضح الجدول رقم (11) متوسط درجات تقييمات المحكمين للمحور الأول من محاور التقييم

جدول (12) تحليل التباين لمتوسط تقييم التصميمات المقترحة في تحقيق عناصر

وأسس التصميم

الدالة	Sig	قيمة ف	درجة الحرية	متوسط المربعات	مجموع المربعات	التباين	المحور
دال عند 0.01	0.000	12.749	13	82.686	1074.914	بين المجموعات	تحقيق عناصر وأسس التصميم
			196	6.486	1271.200	داخل المجموعات	
			209		2346.114	الاجمالي	

يتضح من الجدول السابق رقم (12) أن قيمة (ف) كانت (12.749) وهي قيمة دالة إحصائياً عند مستوى (0.01) مما يدل على وجود فروق بين التصميمات المقترحة في تحقيق أسس وعناصر التصميم وفقاً لأراء المحكمين وتم حساب المتوسطات والانحرافات المعيارية ومعامل جودة التصميمات المقترحة وفقاً لأراء المحكمين و جدول (13) يبين ذلك.

جدول (13) المتوسطات والانحرافات المعيارية ومعامل الجودة لتقييم التصميمات

المقترحة في المحور الاول (تحقيق عناصر وأسس التصميم) من وجهة نظر

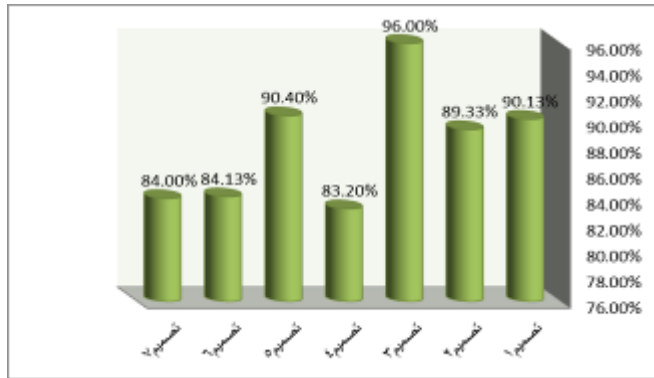
المحكمين

ترتيب المنتجات	معامل الجودة	الانحراف المعياري	المتوسط الحسابي	التصميمات
3	90.13%	3.134	67.6	تصميم 1
4	89.33%	2.449	67	تصميم 2
1	96.00%	3.127	72	تصميم 3
7	83.20%	1.897	62.4	تصميم 4
2	90.40%	1.932	67.8	تصميم 5
5	84.13%	2.283	63.1	تصميم 6
6	84.00%	2.000	63	تصميم 7

يوضح الجدول السابق رقم (13) حصول التصميم رقم (3) على المركز الأول حيث نسبة معامل الجودة %96.00 بينما حصل التصميم رقم (5) على المركز الثاني حيث نسبة معامل الجودة %90.40 وحصل التصميم رقم (1) على المركز الثالث حيث نسبة معامل الجودة %90.13 وحصل التصميم رقم (4) على المركز السابع والأخير حيث نسبة معامل الجودة %83.20

شكل (6) يوضح نسبة معامل الجودة للتصميمات المقترحة في تحقيق أسس

وعناصر التصميم وفقاً لأراء المحكمين



الفرض الثاني للبحث: والذي ينص على أنه "توجد فروق ذات دلالة إحصائية بين التصميمات المقترحة من مكملات الملابس في تحقيق القيم الجمالية والتقنية وذلك وفقاً لأراء المحكمين".

جدول (14) تقييمات المحكمين للمحور الثاني من محاور التقييم للتصميمات

المقترحة (تحقيق القيم الجمالية والتقنية)

تحقيق القيم الجمالية والتقنية										التصميمات
عبارة 10	عبارة 9	عبارة 8	عبارة 7	عبارة 6	عبارة 5	عبارة 4	عبارة 3	عبارة 2	عبارة 1	
71	69	68	64	67	70	67	64	70	67	تصميم 1
67	69	66	62	64	69	65	61	66	64	تصميم 2
73	73	73	69	74	75	67	64	74	70	تصميم 3
60	65	59	57	60	62	58	56	58	64	تصميم 4

65	68	65	65	66	69	64	60	66	63	تصميم 5
57	67	59	59	56	64	59	56	57	59	تصميم 6
57	66	60	60	57	66	60	57	56	60	تصميم 7

يتضح من الجدول السابق رقم (14) متوسط درجات تقييمات المحكمين للمحور الثاني من محاور التقييم

جدول (15) تحليل التباين لمتوسط تقييم التصميمات المقترحة في تحقيق القيم الجمالية والتقنية

المحور	التباين	مجموع المربعات	متوسط المربعات	درجة الحرية	قيمة ف	Sig	الدالة
تحقيق القيم الجمالية والتقنية	بين المجموعات	1854.095	142.623	13	20.940	0.000	دال عند 0.01
	داخل المجموعات	1334.933	6.811	196			
	الاجمالي	3189.029		209			

يتضح من الجدول السابق رقم (15) أن قيمة (ف) كانت (20.940) وهي قيمة دالة إحصائياً عند مستوى (0.01) مما يدل على وجود فروق بين التصميمات المقترحة في تحقيق أسس القيم الجمالية والتقنية وفقاً لأراء المحكمين وتم حساب المتوسطات والانحرافات المعيارية ومعامل جودة التصميمات المقترحة وفقاً لأراء المحكمين و جدول (16) يبين ذلك.

جدول (16) المتوسطات والانحرافات المعيارية ومعامل الجودة لتقييم التصميمات المقترحة في المحور الثاني (تحقيق القيم الجمالية والتقنية) من وجهة نظر

المحكمين

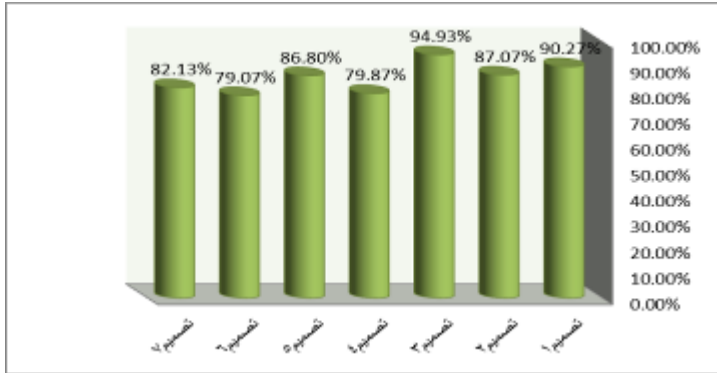
التصميمات	المتوسط الحسابي	الانحراف المعياري	معامل الجودة	ترتيب المنتجات
تصميم 1	67.7	2.406	90.27%	2
تصميم 2	65.3	2.669	87.07%	3

1	94.93%	3.584	71.2	تصميم 3
6	79.87%	2.961	59.9	تصميم 4
4	86.80%	2.514	65.1	تصميم 5
7	79.07%	3.561	59.3	تصميم 6
5	82.13%	3.502	61.6	تصميم 7

يتضح من الجدول السابق رقم (16) حصول التصميم رقم (3) على المركز الأول حيث نسبة معامل الجودة 94.93% بينما حصل التصميم رقم (1) على المركز الثاني حيث نسبة معامل الجودة 90.27% وحصل التصميم رقم (2) على المركز الثالث حيث نسبة معامل الجودة 87.07% وحصل التصميم رقم (5) على المركز الرابع حيث نسبة معامل الجودة 86.80% وحصل التصميم رقم (7) على المركز الخامس حيث نسبة معامل الجودة 82.13% وحصل التصميم رقم (4) على المركز السادس حيث نسبة معامل الجودة 79.87% وحصل التصميم رقم (6) على المركز السابع والأخير حيث نسبة معامل الجودة 79.07%

شكل (7) يوضح نسبة معامل الجودة للتصميمات المقترحة في تحقيق القيم الجمالية

والتقنية وفقاً لأراء المحكمين



الفرض الثالث للبحث: والذي ينص على أنه "توجد فروق ذات دلالة إحصائية بين التصميمات المقترحة من مكملات الملابس في تحقيق الوظيفة والجودة في التنفيذ والخامة وذلك وفقاً لأراء المحكمين".

جدول (17) تقييمات المحكمين للمحور الثالث من محاور التقييم للتصميمات المقترحة (تحقيق الوظيفة والجودة في التنفيذ والخامة)

تحقيق الوظيفة والجودة في التنفيذ والخامة										التصميمات
عبارة	عبارة	عبارة	عبارة	عبارة	عبارة	عبارة	عبارة	عبارة	عبارة	
10	9	8	7	6	5	4	3	2	1	
72	63	70	67	70	70	60	65	67	68	تصميم 1
70	62	71	65	67	69	58	64	65	65	تصميم 2
68	67	69	63	72	74	67	75	70	72	تصميم 3
63	65	70	62	62	61	59	61	60	58	تصميم 4
69	63	71	62	67	70	59	68	66	64	تصميم 5
65	59	71	62	60	65	54	60	63	58	تصميم 6
65	57	70	63	59	65	54	60	63	57	تصميم 7

يوضح الجدول رقم (17) متوسط درجات تقييمات المحكمين للمحور الثالث من محاور التقييم

جدول () تحليل التباين لمتوسط تقييم التصميمات المقترحة في تحقيق الوظيفة والجودة في التنفيذ والخامة

المحور	التباين	مجموع المربعات	متوسط المربعات	درجة الحرية	قيمة ف	Sig	الدلالة
تحقيق الوظيفة والجودة في التنفيذ والخامة	بين المجموعات	954.526	73.425	13	16.402	0.000	دال عند 0.01
	داخل المجموعات	872.929	4.477	196			
	الاجمالي	1827.455		209			

يتضح من الجدول السابق رقم (17) أن قيمة (ف) كانت (1827.455) وهي قيمة دالة إحصائياً عند مستوى (0.01) مما يدل على وجود فروق بين التصميمات

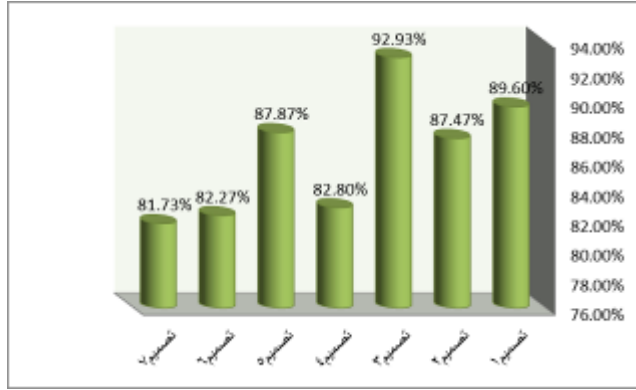
المقترحة في تحقيق الوظيفة والجودة في التنفيذ والخامة وفقاً لأراء المحكمين وتم حساب المتوسطات والانحرافات المعيارية ومعامل جودة التصميمات المقترحة وجدول (18) يبين ذلك

جدول (18) المتوسطات والانحرافات المعيارية ومعامل الجودة لتقييم التصميمات المقترحة في المحور الثالث (تحقيق الوظيفة والجودة في التنفيذ والخامة) من وجهة نظر المحكمين

التصميمات	المتوسط الحسابي	الانحراف المعياري	معامل الجودة	ترتيب المنتجات
تصميم 1	67.2	3.676	89.60%	2
تصميم 2	65.6	3.893	87.47%	4
تصميم 3	69.7	3.653	92.93%	1
تصميم 4	62.1	3.414	82.80%	5
تصميم 5	65.9	3.843	87.87%	3
تصميم 6	61.7	4.668	82.27%	6
تصميم 7	61.3	4.785	81.73%	7

يبين الجدول السابق رقم (18) حصول التصميم رقم (3) على المركز الأول حيث نسبة معامل الجودة 92.93% بينما حصل التصميم رقم (1) على المركز الثاني حيث نسبة معامل الجودة 89.60% وحصل التصميم رقم (5) على المركز الثالث حيث نسبة معامل الجودة 87.87% 82.27% وحصل التصميم رقم (7) على المركز السابع والأخير حيث نسبة معامل الجودة 81.73%

شكل (8) يوضح نسبة معامل الجودة للتصميمات المقترحة في تحقيق الوظيفة والجودة في التنفيذ والخامة وفقاً لأراء المحكمين



الفرض الخامس للبحث: "توجد فروق ذات دلالة إحصائية بين التصميمات المقترحة من مكملات الملابس في تحقيق الجانب الإبتكاري للتصميم وذلك وفقاً لأراء المحكمين"

جدول (19) تقييمات المحكمين للمحور الرابع (تحقيق الجانب الإبتكاري) من محاور التقييم للتصميمات المقترحة

تحقيق الجانب الإبتكاري للتصميم										التصميمات
عبارة 10	عبارة 9	عبارة 8	عبارة 7	عبارة 6	عبارة 5	عبارة 4	عبارة 3	عبارة 2	عبارة 1	
69	70	58	63	68	70	65	60	73	71	تصميم 1
68	67	57	61	68	66	65	61	73	72	تصميم 2
70	75	68	67	72	75	68	63	72	73	تصميم 3
65	58	56	61	62	60	63	66	70	68	تصميم 4
68	67	59	60	69	65	66	63	72	70	تصميم 5
66	59	53	57	67	57	64	63	69	69	تصميم 6
69	60	52	56	66	57	63	62	70	70	تصميم 7

يتضح من الجدول السابق رقم (19) متوسط درجات تقييمات المحكمين للمحور الرابع من محاور التقييم

جدول (20) تحليل التباين لمتوسط تقييم المنتجات المنفذة في تحقيق تحقيق

الجانب الإبتكاري

المحور	التباين	مجموع المربعات	متوسط المربعات	درجة الحرية	قيمة ف	Sig	الدالة
الجانب الابتكاري للتصميم	بين المجموعات	717.257	55.174	13	13.782	0.000	دال عند 0.01
	داخل المجموعات	784.667	4.003	196			
	الاجمالي	1501.924		209			

يتضح من الجدول السابق رقم (20) أن قيمة (ف) كانت (1501.924) وهي قيمة دالة إحصائياً عند مستوى (0.01) مما يدل على وجود فروق بين التصميمات المقترحة في تحقيق الجانب الإبتكاري وفقاً لأراء المحكمين وتم حساب المتوسطات والانحرافات المعيارية ومعامل جودة التصميمات المقترحة وفقاً لأراء المحكمين وجدول (21) يبين ذلك..

جدول (21) المتوسطات والانحرافات المعيارية ومعامل الجودة لتقييم التصميمات

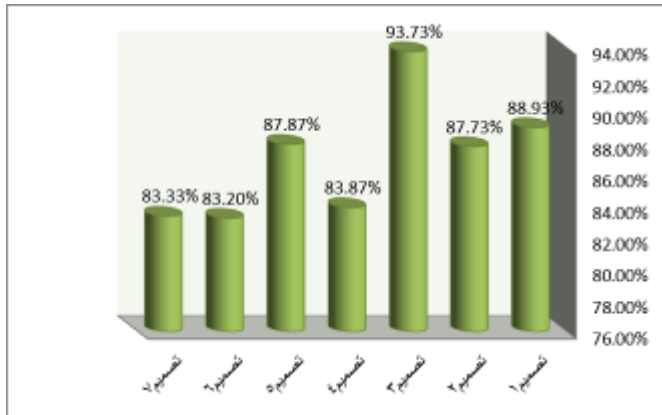
المقترحة في المحور الرابع (تحقيق الجانب الإبتكاري)

ترتيب المنتجات	معامل الجودة	الانحراف المعياري	المتوسط الحسابي	التصميمات
2	88.93%	4.990	66.7	تصميم 1
4	87.73%	5.007	65.8	تصميم 2
1	93.73%	3.831	70.3	تصميم 3
5	83.87%	4.408	62.9	تصميم 4
3	87.87%	4.228	65.9	تصميم 5
7	83.20%	5.602	62.4	تصميم 6
6	83.33%	6.294	62.5	تصميم 7

ينتضح من الجدول السابق رقم (21) حصول التصميم رقم (3) على المركز الأول حيث نسبة معامل الجودة 93.73% بينما حصل التصميم رقم (1) على المركز الثاني حيث نسبة معامل الجودة 88.93% وحصل التصميم رقم (5) على المركز الثالث حيث نسبة معامل الجودة 87.87% وحصل التصميم رقم (2) على المركز الرابع حيث نسبة معامل الجودة 87.73% وحصل التصميم رقم (4) على المركز الخامس حيث نسبة معامل الجودة 83.87% وحصل التصميم رقم (7) على المركز السادس حيث نسبة معامل الجودة 83.33% وحصل التصميم رقم (6) على المركز السابع حيث نسبة معامل الجودة 83.20%

شكل (9) يوضح نسبة معامل الجودة للتصميمات المقترحة في تحقيق الجانب

الإبتكارى وفقاً لأراء المحكمين



الفرض السادس للبحث: والذي ينص على أنه "توجد فروق ذات دلالة إحصائية بين التصميمات المقترحة من كمالات الملابس في تحقيق الجانب الإقتصادي وذلك وفقاً لأراء المحكمين"

جدول (22) تقييمات المحكمين للمحور الخامس من محاور التقييم للتصميمات

المقترحة (تحقيق الجانب الإقتصادي)

تحقيق الجانب الإقتصادي								التصميمات
عبارة 9	عبارة 8	عبارة 7	عبارة 6	عبارة 5	عبارة 4	عبارة 3	عبارة 2	
66	70	69	70	60	68	68	70	70
								تصميم 1

64	70	69	70	61	66	67	67	71	تصميم 2
68	73	70	73	67	74	72	69	68	تصميم 3
66	69	68	65	61	61	62	65	69	تصميم 4
67	69	69	70	64	67	69	65	69	تصميم 5
61	68	67	68	62	61	63	63	71	تصميم 6
62	68	68	68	60	60	62	63	72	تصميم 7

يتضح من الجدول السابق رقم (22) متوسط درجات تقييمات المحكمين للمحور الخامس من محاور التقييم للتصميمات المقترحة

جدول (23) تحليل التباين لمتوسط تقييم التصميمات المقترحة في تحقيق تحقيق

الجانب الإقتصادي في التصميم

المحور	التباين	مجموع المربعات	متوسط المربعات	درجة الحرية	قيمة ف	Sig	الدالة
الجانب الإقتصادي	بين المجموعات	331.281	25.483	13	5.498	0.000	دال عند 0.01
	داخل المجموعات	908.533	4.635	196			
	الإجمالي	1239.814		209			

يتضح من الجدول السابق رقم (23) أن قيمة (ف) كانت (5.498) وهي قيمة دالة إحصائياً عند مستوى (0.01) مما يدل على وجود فروق بين التصميمات المقترحة في تحقيق أسس تحقيق الجانب الإقتصادي وفقاً لأراء المحكمين وتم حساب المتوسطات والانحرافات المعيارية ومعامل جودة التصميمات المقترحة وفقاً لأراء المحكمين وجدول (24) يبين ذلك.

جدول (24) المتوسطات والانحرافات المعيارية ومعامل الجودة لتقييم التصميمات المقترحة في المحور الخامس (تحقيق الجانب الاقتصادي) من وجهة نظر

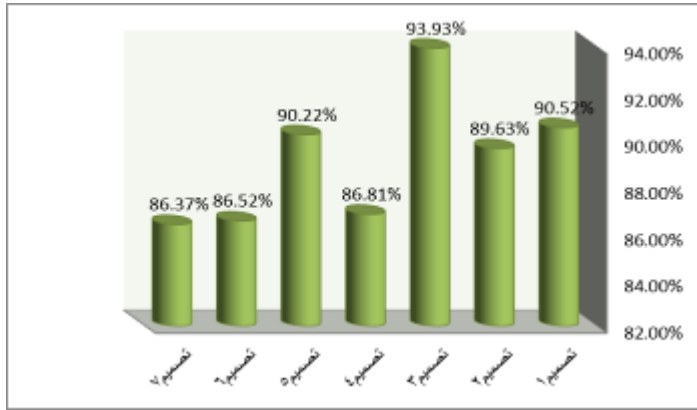
المحكمين

المنتجات	المتوسط الحسابي	الانحراف المعياري	معامل الجودة	ترتيب المنتجات
تصميم 1	67.89	3.257	90.52%	2
تصميم 2	67.22	3.232	89.63%	4
تصميم 3	70.44	2.603	93.93%	1
تصميم 4	65.11	3.219	86.81%	5
تصميم 5	67.67	2.062	90.22%	3
تصميم 6	64.89	3.655	86.52%	6
تصميم 7	64.78	4.295	86.37%	7

يوضح الجدول السابق رقم (24) حصول التصميم رقم (3) على المركز الأول حيث نسبة معامل الجودة 93.93% بينما حصل التصميم رقم (1) على المركز الثاني حيث نسبة معامل الجودة 90.52% وحصل التصميم رقم (5) على المركز الثالث حيث نسبة معامل الجودة 90.22% وحصل التصميم رقم (2) على المركز الرابع حيث نسبة معامل الجودة 89.63% وحصل التصميم رقم (4) على المركز الخامس حيث نسبة معامل الجودة 86.81% وحصل التصميم رقم (6) على المركز السادس حيث نسبة معامل الجودة 86.52% وحصل التصميم رقم (7) على المركز السابع حيث نسبة معامل الجودة 86.37%

شكل (10) يوضح نسبة معامل الجودة للتصميمات المقترحة في تحقيق الجانب

الاقتصادي وفقاً لأراء المحكمين



الفرض السابع للبحث: والذي ينص على أنه "توجد فروق ذات دلالة إحصائية بين التصميمات المقترحة من مكملات الملابس في تحقيق محاور التقييم ككل وفقاً لأراء المحكمين

جدول (25) تحليل التباين لمتوسط تقييم التصميمات المقترحة في تحقيق جوانب التقييم ككل وفقاً لأراء المحكمين

الدلالة	Sig	قيمة ف	درجة الحرية	متوسط المربعات	مجموع المربعات	التباين	المحاور
دال عند 01.0	0.000	19.701	13	1746.367	22702.768	بين المجموعات	اجمالي المحاور الخمسة
			196	88.643	17285.424	داخل المجموعات	
			209		39988.191	الاجمالي	

يتضح من الجدول السابق رقم (25) أنه توجد فروق ذات دلالة احصائية عند مستوى ثقة 0.01 بين بين المنتجات المنفذة في تحقيق جوانب التقييم ككل وفقاً لأراء المحكمين حيث قيمة (ف) كانت (19.701).

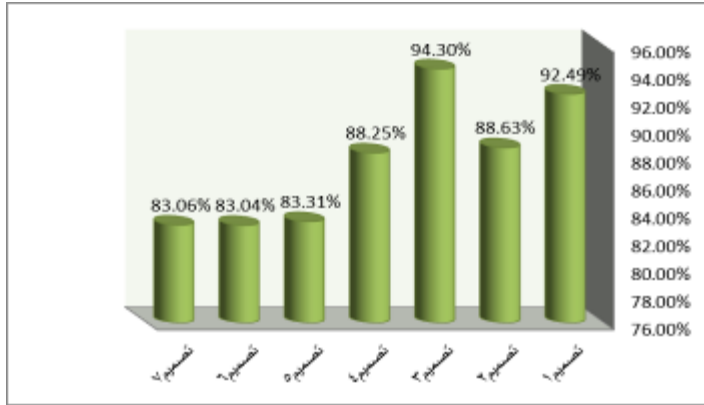
وتم حساب المتوسطات والانحرافات المعيارية ومعامل الجودة لتقييم التصميمات المقترحة وفقاً لأراء المحكمين وجدول (26) يوضح ذلك.

جدول (26) المتوسطات والانحرافات المعيارية ومعامل الجودة لتقييم التصميمات المقترحة في (تحقيق جوانب التقييم ككل) وفقاً لأراء المحكمين

المنتجات	المتوسط الحسابي	الانحراف المعياري	معامل الجودة	ترتيب المنتجات
تصميم 1	69.37	1.01	92.49%	2
تصميم 2	66.47	1.20	88.63%	3
تصميم 3	70.73	0.89	94.30%	1
تصميم 4	66.18	0.87	88.25%	4
تصميم 5	62.48	1.86	83.31%	5
تصميم 6	62.28	2.04	83.04%	7
تصميم 7	62.30	1.83	83.06%	6

يتضح من الجدول السابق رقم (26) حصول التصميم رقم (3) على المركز الأول حيث نسبة معامل الجودة %94.30 بينما حصل التصميم رقم (1) على المركز الثاني حيث نسبة معامل الجودة %92.49 وحصل التصميم رقم (3) على المركز الثالث حيث نسبة معامل الجودة %88.63 وحصل التصميم رقم (4) على المركز الرابع حيث نسبة معامل الجودة %88.25 وحصل التصميم رقم (5) على المركز الخامس حيث نسبة معامل الجودة %83.31 وحصل التصميم رقم (7) على المركز السادس حيث نسبة معامل الجودة %83.06 وحصل التصميم رقم (6) على المركز السابع حيث نسبة معامل الجودة %83.04

شكل (11) يوضح نسبة معامل الجودة للتصميمات المقترحة في تحقيق جوانب التقييم (ككل) وفقاً لأراء المحكمين



ينتضح من الجدول السابق رقم (26) والشكل رقم (11) قيمة المتوسط الحسابي والانحراف المعياري ومعامل الجودة والترتيب من ترجمة استخدام التطريز البرازيلي في زخرفة كمالات الملابس المنفذة بالكروشية من وجهة نظر المحكمين فيما يتعلق بتصميمات الدراسة حيث كان تقييم التصميمات مجمعة من وجهة نظر المحكمين (مرتفعة) وكان التصميم الثالث في الترتيب قد حصل على المركز الأول بالنسبة للتصميمات المنفذة حيث جاء بمتوسط حسابي بلغ 70.73 وانحراف معياري 0.89 ومعامل الجودة بنسبة 94.30% بينما حصل التصميم الأول في الترتيب على المركز الثاني بالنسبة للتصميمات المنفذة حيث جاء بمتوسط حسابي بلغ 69.37 وانحراف معياري 1.01 ومعامل الجودة بنسبة 92.49% وحصل التصميم الثاني في الترتيب على المركز الثالث بالنسبة للتصميمات المنفذة حيث جاء بمتوسط حسابي بلغ 66.47 وانحراف معياري 1.20 ومعامل الجودة بنسبة 92.49% على المركز الثاني حيث نسبة معامل الجودة 88.63% وجاء التصميم السادس القبل الأخير في الترتيب في المركز السابع والأخير بالنسبة للتصميمات المنفذة حيث جاء بمتوسط حسابي بلغ 62.28 وانحراف معياري 2.04 ومعامل الجودة بنسبة 83.04%

وتفسر الباحثة وجود فروق في درجات معامل الجودة في تصميمات الدراسة يرجع الى بالنسبة لتحقيق أسس وعناصر التصميم يرجع الى الدقة في اختيار التصميمات

وتحقيقها لجميع عناصر وأسس التصميم ،وبالنسبة للقيم الجمالية والتقنية للتصميم المطرز اختلاف درجة الثبات للغرز المنفذ بها التصميم وضقتها ووضوحها ،وبالنسبة للجانب الوظيفي والجودة فى التنفيذ للتصميمات المقترحة يرجع الى اختلاف التصميمات والزخرفة المستخدمة وملائمة الشكل والتصميم مع الزخرفة وتحقيق متطلبات الاستخدام الوظيفي المنفذة من أجلها ،وبالنسبة للجانب الإبتكارى للتصميمات المنفذة يرجع ترجمة تقنيات تنفيذ غرز التطريز البرازيلى وتناول المكملات تطبيقاً مبتكراً يحقق التنوع والتجديد ،وبالنسبة للجانب الاقتصادى يرجع الى ملائمة التصميمات المنفذة للتكلفة النهائية ،وهذا يتفق مع دراسة كل من (إنجى صبري: 2016) ، ودراسة (غادة رفعت: 2017) ، ودراسة (أم محمد جابر: 2015) وجود فروق ذات دلالة احصائية بين متوسطات درجات المحكمين لتقييم القطع المنفذة.

توصيات البحث

- يوصى البحث بزيادة التأمل فى استحداث طرق جديدة لزخرفة مكملات الملابس بما يتناسب مع العصر الحديث.
- الاهتمام بدراسة التطريز البرازيلى والاستفادة منه فى تطبيقات أخرى مختلفة برؤى حديثة.
- ضرورة الاهتمام بالدراسات التى تناولت التطريز البرازيلى على المستوى المحلى والعالمى.

المراجع

- 1- أمانى مصطفى إبراهيم خلف (2018): "الاستفادة من ماكينة التريكو المستطيلة فى عمل أشرطة تستخدم كمكملات متصلة للملابس"، مجلة بحوث التربية النوعية، العدد 16، أبريل .
- 2- إبراهيم مرزوق (2009): "موسوعة فن التطريز"، الطبعة الأولى، مكتبة ابن سينا للطبع والنشر والتوزيع ، القاهرة.

- 3- ام محمد جابر السيد (2015): "الامكانيات الفنية لاسلوب التطريز المجسم (البرازيلي) لاثرء مجال مكملات الملابس"، مجلة كلية الاقتصاد المنزلى، جامعة المنوفية، أبريل .
- 4- أمل عبد السميع مأمون ، رشا عباس الجوهري (2019): "إثراء القيم الجمالية والفنية لمكملات الملابس بدمج أسلوبى المكرومية والنسيج اليدوى" ، مجلة بحوث التربية النوعية، العدد 3، يناير .
- 5- إنجى صبرى عبد القوى عبد السلام (2016): "تأثير إختلاف نوع غرز التطريز البرازيلى (المجسم) على مظهرية أقمشة القطيفة" مجلة الإقتصاد المنزلى، مجلد 26 - العدد الرابع.
- 6- إيناس عادل الفواخري، ومروة ياسين حلمي (2013): "الاستفادة من جلود حقائب اليد المستخدمة فى إثراء جماليات المفروشات المنزلية بتقنيات مختلفة"، بحث منشور بالمؤتمر الدولي الأول للاقتصاد المنزلي، كلية الاقتصاد المنزلي، جامعة حلوان.
- 7- إيناس عصمت عبد الله عبد الرحيم (2016): "أسلوب الكروشية كمدخل لإثراء مكملات الملابس بما يخدم الصناعات الصغيرة"، المؤتمر الدولي الرابع لكلية الفنون التطبيقية، عنوان المؤتمر الفنون التطبيقية (إبداع - تصميم - أنتاج - تنافسية)، جامعة حلوان.
- 8- ايه محمود مصطفى (2017): "القيم الفنية للاشكال والتراكيب النسجية فى التراث الشعبى المصرى القديم كمصدر لاثرء مكملات الملابس"، رسالة ماجستير ، كلية الاقتصاد المنزلى ، جامعة حلوان .
- 9- ثرياعبد الرسول (2005): "الأشغال الفنية"، دار رأس الطباعة، القاهرة

- 10- جان ايتون (2011): "الكروشيه فن وصناعة"، الطبعة العربية الأولى، دار الفاروق للنشر والترجمة، الجيزة .
- 11- رجاء مصطفى محمد حسن (2017): "وحدة تعليمية في التطريز البرازيلي لتعزيز معارف ومهارات طلاب شعبة الاقتصاد المنزلي"، مجلة بحوث التربية النوعية، ابريل .
- 12- رشا فواز عبد العال (2004): "منهج مقترح لمادة مكملات الملابس لطلاب الفرقة الرابعة شعبة ملابس ونسيج ، كلية الإقتصاد المنزلي"، رسالة ماجستير ، كلية الإقتصاد المنزلي ، جامعة حلوان
- 13- زينب عبد الحفيظ فرغلي (2002): "الاتجاهات الملبسية للشباب"، الطبعة الأولى، دار الفكر العربي، القاهرة .
- 14- سو وايتنج (2014): "الكروشيه فن وإبداع وصناعة"، الطبعة الثانية، ترجمة دار الفاروق للاستثمارات الثقافية، القاهرة.
- 15- العنود بنت عبد الكريم بن صالح العقيل (2018): "فن الكروشيه والتطريز اليدوي لإثراء الجانب الجمالي للجلباب النسائي"، رسالة ماجستير ، كلية التصميم والاقتصاد المنزلي، جامعة القصيم.
- 16- غادة أحمد محمد الغامدي (2012): "استحداث تصاميم جديدة من زخارف العصر العثماني استخدام برنامج معالجة الصور لإثراء مكملات الملابس"، رسالة ماجستير ،كلية التربية للاقتصاد المنزلي ،جامعة الملك عبدالعزيز ،جده.
- 17- غادة رفعت أحمد (2017): "فاعلية برنامج تدريبي مقترح قائم على إستخدام الفيديو التعليمي في تنمية مهارات تنفيذ بعض غرز التطريز البرازيلي لإثراء مقرر التطريز اليدوي" ، بحث منشور ، المجلة العلمية لكلية التربية النوعية ، جامعة المنوفية.

- 18- ماجدة محمد ماضي، أسامة محمد حسين، لمياء حسن، عماد الدين جوهر (2005): "الموسوعة في فن و صناعة التطريز"، دار المصطفى للطباعة والترجمة، بنها الجديدة، القاهرة .
- 19- محي الدين طالو (2007): "الفنون الزخرفية"، الجزء السادس ، الطبعة الثالثة ، دار دمشق ، سوريا .
- 20- منال البكري (2015): "فاعلية برنامج قائم على التعلم المدمج في تعزيز مهارات التطريز اليدوي والكروشية لطلاب الإقتصاد المنزلي"، مجلة بحوث التربية النوعية، جامعة المنوفية، العدد الخامس عشر .
- 21- منال محمد رشاد معروف (2020): "توظيف أسلوب التطريز البرازيلي ثلاثي الأبعاد على الخامات النسيجية المختلفة لإنتاج وحدات زخرفية مجسمة" رسالة دكتوراه، كلية الإقتصاد المنزلي، قسم الملابس والنسيج، جامعة حلوان .
- 22- نادية الدقاق (2006): "فن التريكو والكروشية والرسومات التطريزية"، دار الوفاء لدنيا الطباعة والنشر، الإسكندرية .
- 23- نانسي شرف (2009): "أنواع غرز الكروشييه"، المركز العربي للنشر، القاهرة .
- 24- نجلاء محمد احمد ماضي (2015): "دليلك لتعلم فن الكروشييه والتريكو اليدوي" ، دار الزهراء ،الرياض .
- 25- هناء عبد الله النواوي (2019): "زخارف الأزياء الفلسطينية كمصدر تراثي لإثراء ملابس النساء" ، مجلة التصميم الدولية، أبريل .
- 26- يسرى معوض عيسى أحمد (2010): "وعى طالبات الجامعة باختيار مكملات الملابس (الاكسسوار) المناسبة لنوعية الملابس المختلفة"، مجلة بحوث التربية النوعية، جامعة المنصورة، العدد16، يناير .

- 27- Cheryl Schuler (2003): Sunshines Treasures, first edition, WI.
- 28- Helen staven (2003): Embroidered Animals, fourth edition, London.
- 29- Jane Crowfoot (2010): Uhimate Crochet Bible A complete Reference with steb-by-steb techniques, London.
- 30- Rosalie Wakefield (2000): ABC of Brazilian dimensional embroidery, Millefiori, Kogan, U.K.
- 31- Rosalie Wakefield (2013): My Book of stitches, fourth edition, London
- 32- Rosalie Wakefield (2016): take a stitch: Technique and Designs for Brazilian Dimensional Embroidery, Millefiori, Kogan, U.k.
- 33- HTTP//: www.bdeig.org/wip-home.htm
- 34- [http//: www.pinterest.com/pin](http://www.pinterest.com/pin)