



دراسة تحليلية لتسويق أسماك مزارع المياه العذبة بمحافظة كفر الشيخ

فوزي محمد الدناصوري*، ورشدي شوقي العدوي*، والحسين خليل النوبي**، وrania محمد القبلاوي*
قسم الاقتصاد الزراعي، كلية الزراعة، جامعة كفر الشيخ،** جامعة الاسكندرية، جمهورية مصر العربية

يُعد الاستزراع السمكي أهم القطاعات لتنمية الإنتاج السمكي في مصر خلال السنوات الأخيرة، وأصبح المصدر الرئيس والأساسي لإنتاج الأسماك بالرغم من توافر مصادر أخرى عديدة، حيث يساهم الاستزراع السمكي بحوالي ١,٦٤ مليون طن تمثل حوالي ٨٠,٥٣٪ من قيمة إجمالي الإنتاج السمكي، وبلغ إنتاج محافظة كفر الشيخ نحو ٤٢,٤٥٪ من إجمالي كمية الأسماك المنتجة في مصر. وقد استهدف البحث تقدير الكفاءة التسويقية لأسماك مزارع المياه العذبة بمحافظة كفر الشيخ، واعتمد البحث على أسلوب التحليل الوصفي والكمي من خلال استخدام بعض الأساليب الإحصائية مثل النسب المئوية والانحدار البسيط والمتعدد وتقدير الكفاءة التسويقية، وكانت أهم النتائج أن إجمالي ناتج الاستزراع السمكي في محافظة كفر الشيخ ازداد بمعدل نمو سنوي بلغ ٧,٣٪ خلال فترة الدراسة، وارتفعت الكفاءة التسويقية لمزارع الفئة الأولى بالعينة البحثية، حيث بلغت لتسويق الطن من أسماك البلطي ٩٩,٥٥٪، ولأسماك البوري ٩٨,٨٧٪، ولأسماك الطوبار ٩٨,٩٨٪، ولأسماك المبروك ٩٩,٦٥٪، ولأسماك القراميط ٩٩,٦٧٪، كما ارتفعت الكفاءة التسويقية لمزارع الفئة الثانية بالعينة البحثية، حيث بلغت لتسويق الطن من أسماك البلطي ٩٩,٥٥٪، ولأسماك البوري ٩٩,١١٪، ولأسماك الطوبار ٩٩,٢٪، ولأسماك المبروك ٩٩,٧٢٪، ولأسماك القراميط ٩٩,٧٣٪، وأيضاً ارتفعت الكفاءة التسويقية لمزارع الفئة الثالثة بالعينة البحثية حيث بلغت لتسويق الطن من أسماك البلطي ٩٧,٠٦٪، ولأسماك البوري ٩٦,٢٦٪، ولأسماك الطوبار ٩٦,٦٥٪، ولأسماك المبروك ٩٨,٧٧٪، ولأسماك القراميط ٩٨,٨٩٪، ويشير ارتفاع الكفاءة التسويقية بشكل ملحوظ إلى كفاءة الخدمات التسويقية. ويوصي البحث بضرورة توفير التمويل المالي اللازم لأصحاب مزارع أسماك المياه العذبة، والعمل على اختصار المسالك التسويقية لزيادة نصيب المنتج من جنيته المستهلك.

الكلمات المفتاحية: المسلك التسويقي، الهوامش التسويقية، الكفاءة التسويقية، توزيع جنيته المستهلك، الهامش التسويقي المطلق، الهامش التسويقي.

المقدمة

وتتضح أهمية محافظة كفر الشيخ حيث بلغ إنتاجها السمكي حوالي ٨٦٥,٥ ألف طن، تمثل نحو ٤٢,٤٥٪ من إجمالي كمية الأسماك المنتجة في مصر عام ٢٠١٩ (وزارة الزراعة، ٢٠٢١م).

وحيث إن التسويق هو الهدف النهائي لأي نشاط إنتاجي، ولا قيمة للإنتاج بدون تسويقه، والتسويق يعبر عن المحصلة النهائية لتنمية وتطوير هذا النشاط، كما أن الأسماك سلعة حساسة سريعة التلف تتطلب معاملتها معاملة خاصة خلال تسويقها من المنتج للمستهلك، بحيث تحتفظ بطراحتها وجودتها من وقت الصيد حتى الاستهلاك، يتوقف نجاح نظامها التسويقي على سرعة التداول وكفاءة الحفظ من التلف (سليمان وعامر، ٢٠٠٩م).

مشكلة الدراسة:

تعاني مصر من مشكلة تزايد السكان بمعدل مرتفع مما ترتب عليه زيادة الطلب على الغذاء خاصة البروتين الحيواني، وتعتبر الأسماك مصدراً بروتينياً مهماً ورخيصاً نسبياً بالمقارنة بمصادر البروتين الحيواني الأخرى، ويمكن بالتوسع في زيادة الكميات المنتجة منه تلبية للاحتياجات السكانية من البروتين الحيواني، ويعتبر ارتفاع الهوامش التسويقية للأسماك من أهم المشاكل التي تواجه تسويقها، ولذلك تنحصر مشكلة الدراسة في تقدير نصيب المنتج والوسطاء من جنيته المستهلك خلال العملية التسويقية ومدى كفاءة عملية تسويق الأسماك في محافظة كفر الشيخ.

تعتبر الموارد السمكية أحد مجالات التنمية المهمة باعتبارها مصدراً اقتصادياً مهماً في رفع قيمة الناتج المحلي، كما تساهم الثروة السمكية في تطوير وتعزيز الصناعات الغذائية فضلاً عن مساهمتها في تدعيم الأمن الغذائي للدولة، مما يبرز حقيقة واضحة يتميز بها الإنتاج السمكي وهي ارتفاع العائد الاقتصادي للاستثمارات والجهود المستغلة في هذا الإنتاج. كما أن الإنتاج السمكي أحد المكونات الأساسية في الإنتاج الزراعي بجانب كلاً من الإنتاج النباتي والإنتاج الحيواني، حيث يساهم القطاع السمكي المصري بحوالي ٦١ مليار جنيه تمثل حوالي ١١,٤٪ من إجمالي قيمة الإنتاج الزراعي، وقد بلغت قيمة مستلزمات الإنتاج السمكي حوالي ٤,٨ مليار جنيه بنسبة ٢,٦٪ من إجمالي قيمة مستلزمات الإنتاج الزراعي، وتقدر قيمة صافي الدخل السمكي بحوالي ٥٦,٣ مليار جنيه، وتمثل نحو ١٦,٣٪ من قيمة إجمالي الدخل الزراعي، وذلك عام ٢٠١٩ (وزارة الزراعة، ٢٠١٩م)، كما ارتفع إجمالي الإنتاج السمكي إلى حوالي ٢,٠٤ مليون طن في عام ٢٠١٩م، وقد ساهمت البحار بحوالي ٩٨,٩٥ ألف طن تمثل نحو ٤,٨٥٪، وساهمت البحيرات بحوالي ٢٢٠,٧ ألف طن تمثل نحو بنسبة ١٠,٨٢٪، وساهم نهر النيل بحوالي ٧٧,٤ ألف طن تمثل نحو ٣,٧٩٪، بينما ساهم الاستزراع السمكي بحوالي ١,٦٤ مليون طن تمثل نحو ٨٠,٥٣٪، وقد أصبح الاستزراع السمكي أهم القطاعات لتنمية الإنتاج السمكي في مصر خلال السنوات الأخيرة، وأصبح المصدر الرئيس والأساسي لإنتاج الأسماك بالرغم من توافر مصادر أخرى عديدة.

*Corresponding author E-mail: raniaelkeblawy1988@gmail.com

DOI: 10.21608/JSAS.2021.93477.1310

Received: 30/8/2021, Accepted: 28/10/2021

©2022 National Information and Documentation Center (NIDOC)

العامة لتنمية الثروة السمكية)، فضلاً عن البيانات الأولية والتي جمعت من خلال استمارة استبيان صممت لهذا الغرض، حيث أخذت عينة تقدر بـ ١٤٦ مزرعة بمحافظة كفر الشيخ، هذا فضلاً عن الدراسات والبحوث المتاحة في هذا المجال.

توصيف العينة البحثية

تم جمع الاستبيان الخاص بالدراسة من خلال المقابلات الشخصية والمكالمات الهاتفية لأصحاب المزارع السمكية من مختلف مراكز محافظة كفر الشيخ نظراً لانتشار فيروس كورونا، حيث تم تجميع عينة عشوائية عمدية لعدد من الأسباب يمكن إيجازها في النقاط الآتية:

١. قيام عدد كبير من أنشطة الاستزراع السمكي بدون تراخيص.
٢. صعوبة الوصول إلى كثير من المزارع السمكية لتداخلها مع المسطح المائي لبحيرة البرلس.

٣. صعوبة الحصول على بيانات خاصة بالعدد الحقيقي للمزارع السمكية بمجتمع الدراسة، ومن ثم عدم وجود إطار دقيق لمجتمع الدراسة، وهو ما تعذر معه تحديد نسبة عدد مزارع العينة إلى عدد مزارع مجتمع الدراسة.

تضمنت العينة ١٤٦ مزرعة سمكية متمثلة في أربعة مراكز بمحاذاة بحيرة البرلس وهي:

١- مركز الرياض: بلغ عدد استثمارات العينة البحثية منه ٤٨ مزرعة متمثلة في قرى طللمبات ٧، معزور، الدرمل، الخريجين، الناصرية.

٢- مركز الحامول: بلغ عدد استثمارات العينة البحثية منه ٣٢ استمارة متمثلة في قرى قرية ٧٥، قرية ٨٢، العزبة البيضاء، قرية ٧٩، قرية ٧٤، قرية ٨٣، قرية ٧١، قرية ١٢.

٣- مركز البرلس: بلغ عدد استثمارات العينة البحثية منه ٢٠ استمارة متمثلة في قرى الخاشعة، الحماد، الشيخ مبارك، الشهابية.

٤- مركز سيدى سالم: بلغ عدد استثمارات العينة البحثية منه ٤٦ استمارة متمثلة في قرى دمرود الحدادي، دمرود، طللمبات ٨، إصلاح شالما، الغبايشة، المحيط، علي سلامة، الشلوبة.

أهداف البحث:

استهدف البحث بصفة عامة تقدير الكفاءة التسويقية لأسماك المزارع السمكية العذبة بمحافظة كفر الشيخ من خلال عدة أهداف فرعية هي:

١- تطور الناتج السمكي في مصر ومحافظة كفر الشيخ وأهميته النسبية خلال الفترة من ٢٠٠٦-٢٠١٩م.

٢- المؤشرات الاقتصادية لمزارع العينة البحثية بمحافظة كفر الشيخ.

٣- المسار التسويقي لأسماك المياه العذبة بمراكز العينة البحثية بمحافظة كفر الشيخ موسم ٢٠٢٠/٢٠٢١م.

٤- تقدير الكفاءة التسويقية لأسماك المياه العذبة بمراكز العينة البحثية بمحافظة كفر الشيخ موسم ٢٠٢٠/٢٠٢١م.

الأسلوب البحثي

اعتمدت الدراسة على أسلوب التحليل الوصفي والكمي من خلال استخدام بعض الأساليب الإحصائية لتوضيح المتغيرات الاقتصادية المتعلقة بالدراسة مثل النسب المئوية والانحدار البسيط والمتعدد، فضلاً عن تقدير الكفاءة التسويقية من تقدير المعادلات التالية:

(١) الهامش التسويقي النسبي للطن (%) للفرق بين سعري الجُملة والمُنتج = (سعر الجُملة - سعر المُنتج) / (سعر الجُملة) x ١٠٠.

(٢) الهامش التسويقي النسبي للطن (%) للفرق بين سعري التجزئة والجُملة = (سعر التجزئة - سعر الجُملة) / (سعر التجزئة) x ١٠٠.

(٣) الهامش التسويقي النسبي للطن (%) للفرق بين سعري التجزئة والمُنتج = (سعر التجزئة - سعر المُنتج) / (سعر المُنتج) x ١٠٠.

(٤) توزيع جنيه المُستهلك (%) نصيب المُنتج = سعر المُنتج / سعر التجزئة x ١٠٠.

(٥) توزيع جنيه المُستهلك (%) نصيب تاجر الجُملة = (سعر الجُملة - سعر المُنتج) / (سعر المُنتج) x ١٠٠.

(٦) توزيع جنيه المُستهلك (%) نصيب تاجر التجزئة = (سعر التجزئة - سعر الجُملة) / (سعر الجُملة) x ١٠٠.

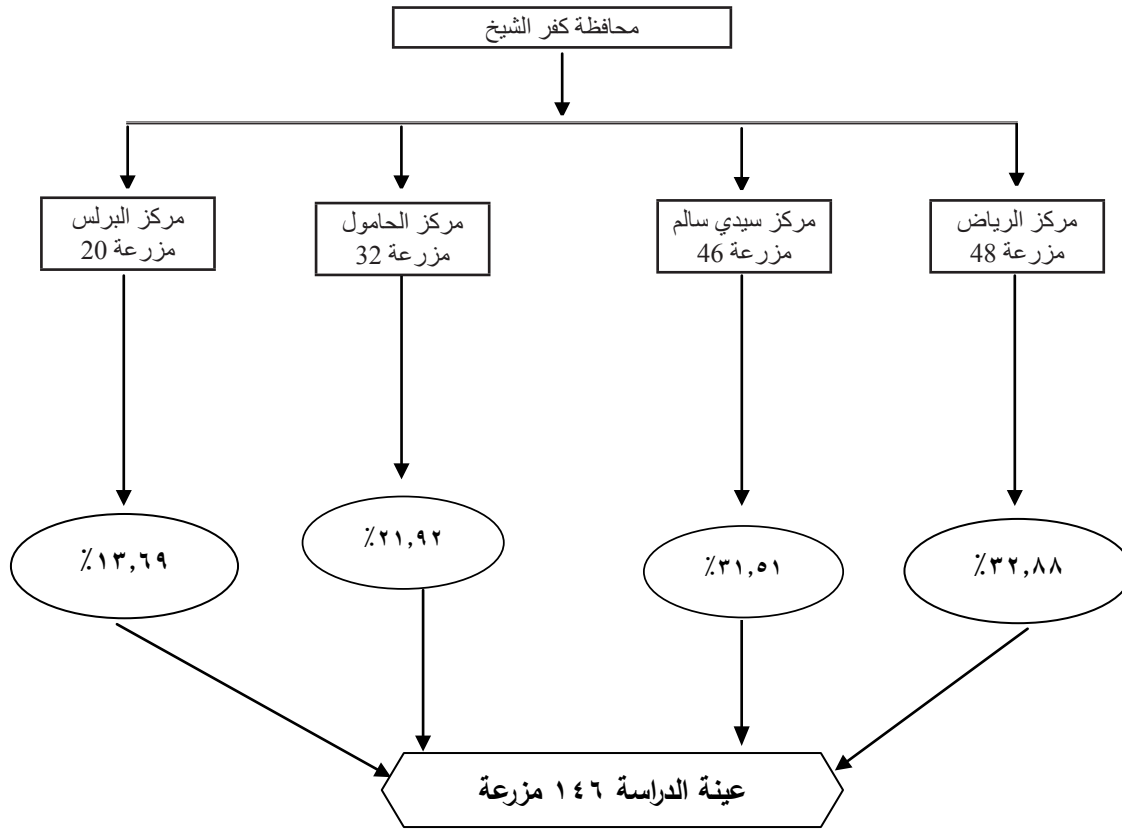
(٧) جُملة نصيب الوسطاء = نصيب تاجر الجُملة + نصيب تاجر التجزئة.

(٨) الكفاءة التسويقية = (١٠٠ - (جُملة التكاليف التسويقية) / جُملة التكاليف التسويقية + التكاليف الإنتاجية) x ١٠٠.

مصادر البيانات

اعتمدت الدراسة على البيانات الثانوية التي تنشرها الجهات الحكومية وهي: وزارة الزراعة واستصلاح الأراضي، وقطاع الشؤون الاقتصادية، ونشرة الدخل الزراعي، ووزارة الزراعة واستصلاح الأراضي، والهيئة

شكل (١). توزيع العينة البحثية بمزارع أسماك المياه العذبة بمراكز محافظة كفر الشيخ موسم ٢٠٢٠ / ٢٠٢١ م.



المصدر: استمارة الاستبيان الخاصة بالبحث موسم ٢٠٢١/٢٠٢٠ م.

النتائج البحثية

نحو ٤١,٩% من متوسط إجمالي الناتج السمكي المصري خلال فترة الدراسة، وهذا يؤكد على أهمية محافظة كفر الشيخ في إنتاج الأسماك بمصر، حيث إنها تنتج ما يقرب من ٤٢% من إجمالي إنتاج مصر أي أن باقي محافظات مصر تنتج حوالي ٥٨% من إجمالي الناتج السمكي المصري.

وبتقدير معادلة الاتجاه الزمني العام اتضح أن أنسب الصور الرياضية هي دالة النمو التي تأخذ الصورة التالية:

$$\ln \hat{Y}_i = 5.88 + 0.066 T_i$$

$$(287.7) ** (27.31) **$$

$$F = (745.9) ** R^2 = 0.983$$

ومنها نلاحظ أن الناتج السمكي في مصر ازداد بمعدل نمو سنوي بلغ نحو ٦,٦% خلال فترة الدراسة.

كما يلاحظ أن إجمالي الناتج السمكي من الاستزراع في مصر ترواح بين حد أدنى بلغ حوالي ٥٩٥ ألف طن في عام ٢٠٠٦ تمثل نحو ٦١,٢٨% من إجمالي الناتج السمكي المصري في نفس العام، وحد أقصى بلغ حوالي ١,٦٤ مليون طن في عام ٢٠١٩ تمثل نحو ٨٠,٥٣% من إجمالي الناتج السمكي المصري في نفس العام، بمتوسط بلغ حوالي ١,٠٧ مليون طن تمثل نحو ٧٢,٧% من متوسط إجمالي الناتج السمكي المصري خلال فترة الدراسة، وبتقدير معادلة الاتجاه الزمني العام اتضح أن أنسب الصور الرياضية هي دالة النمو التي تأخذ الصورة التالية:

١- طور إجمالي الناتج السمكي وإجمالي الاستزراع في مصر ومحافظة كفر الشيخ وأهميته النسبية خلال الفترة من ٢٠٠٦-٢٠١٩ م.

باستعراض البيانات الواردة بالجدول رقم (١) اتضح أن إجمالي كمية الناتج السمكي في مصر تراوحت بين حد أدنى بلغ حوالي ٩٧٠,٩ ألف طن في عام ٢٠٠٦ م، وحد أقصى بلغ حوالي ٢,٠٤ مليون طن في عام ٢٠١٩ م، بمتوسط بلغ حوالي ١,٤ مليون طن خلال فترة الدراسة، وبتقدير معادلة الاتجاه الزمني العام اتضح أن أنسب الصور الرياضية هي دالة النمو التي تأخذ الصورة التالية:

$$\ln \hat{Y}_i = 6.82 + 0.057 T_i$$

$$(328.56) ** (23.28) **$$

$$F = (542.1) ** R^2 = 0.977$$

ومنها نلاحظ أن الناتج السمكي في مصر ازداد بمعدل نمو سنوي بلغ نحو ٥,٧% خلال فترة الدراسة.

كما اتضح أن إجمالي كمية الناتج السمكي في محافظة كفر الشيخ تراوحت بين حد أدنى بلغ حوالي ٣٦٥,٢ ألف طن في عام ٢٠٠٦ م تمثل نحو ٣٧,٦% من إجمالي الناتج السمكي المصري في نفس العام، وحد أقصى بلغ حوالي ٨٦٥,٥ ألف طن في عام ٢٠١٩ م تمثل نحو ٤٢,٤% من إجمالي الناتج السمكي المصري في نفس العام، بمتوسط بلغ حوالي ٦٠٧,٥ ألف طن تمثل

ومنها نلاحظ أن الناتج السمكي من الاستزراع في مصر ازداد بمعدل نمو سنوي بلغ نحو ٧,٩٪ خلال فترة الدراسة.

$$\ln \hat{Y}_i = 6.33 + 0.079 T_i$$

$$(207.15)^{**} (22.11)^{**}$$

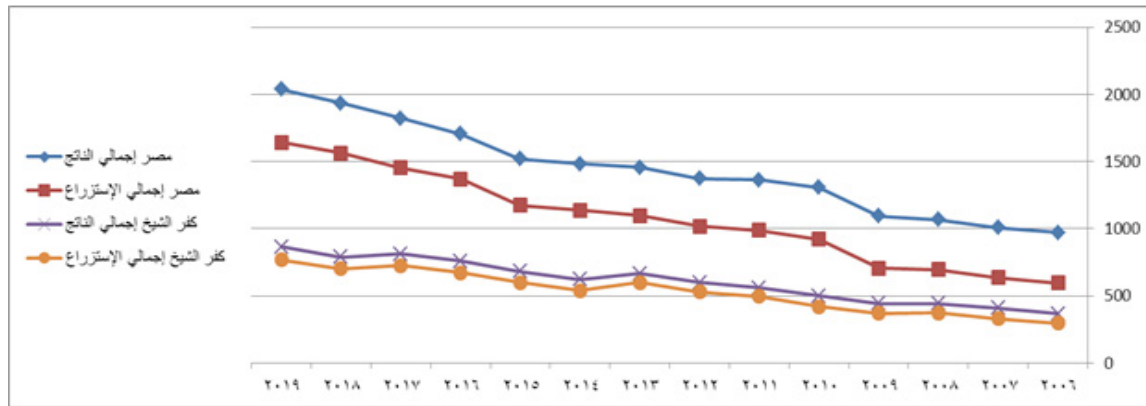
$$F = (488.9)^{**} R^2 = 0.974$$

جدول رقم (١): تطور إجمالي الناتج السمكي في مصر ومحافظة كفر الشيخ وأهميته النسبية خلال الفترة من ٢٠٠٦-٢٠١٩ (الكمية بألف طن)

السنوات	إجمالي الناتج	إجمالي الاستزراع	اهمية نسبة لإجمالي الناتج	إجمالي الناتج	اهمية نسبة لإجمالي الناتج	إجمالي الاستزراع	اهمية نسبة لإجمالي الاستزراع
2006	970.9	595	61.28	365.19	37.6	295.37	49.6
2007	1008	635.5	63.05	409.31	40.6	327.78	51.6
2008	1067.6	693.8	64.99	441.52	41.4	370.97	53.5
2009	1092.9	705.5	64.55	441.62	40.4	367.55	52.1
2010	1304.8	919.6	70.48	499.09	38.3	419.96	45.7
2011	1362.2	986.8	72.44	559.78	41.1	496.71	50.3
2012	1372	1017.7	74.18	598.13	43.6	529.06	52.0
2013	1454.4	1097.5	75.46	666.03	45.8	599.05	54.6
2014	1481.9	1137.1	76.73	620.89	41.9	539.56	47.5
2015	1518.9	1174.8	77.35	682.78	45.0	599.7	51.0
2016	1706.3	1370.7	80.33	756.98	44.4	671.53	49.0
2017	1822.8	1451.8	79.65	810.29	44.5	723.26	49.8
2018	1934.7	1561.5	80.71	787.99	40.7	700.14	44.8
2019	2038.9	1641.9	80.53	865.48	42.4	767.81	46.8
المتوسط	1438.3	1070.66	72.66	607.5	41.90	529.18	49.80

المصدر: جمعت وحسبت من بيانات هيئة تنمية الثروة السمكية، أعداد متفرقة.

شكل رقم (٢): تطور إجمالي الناتج السمكي في مصر ومحافظة كفر الشيخ خلال الفترة ٢٠٠٦/٢٠١٩



المصدر: جمعت وحسبت من بيانات هيئة تنمية الثروة السمكية، أعداد متفرقة.

ومنها نلاحظ أن إجمالي ناتج الاستزراع السمكي في محافظة كفر الشيخ ازداد بمعدل نمو سنوي بلغ نحو ٧,٣٪ خلال فترة الدراسة.

٢- المسار التسويقي لأسماك المياه العذبة بمراكز العينة البحثية بمحافظة كفر الشيخ موسم ٢٠٢٠/٢٠٢١.

تتضمن طرق ومسارات تسويق أسماك المياه العذبة بمراكز العينة البحثية من المنتج وحتى المستهلك النهائي كما يتضح من شكل رقم (٣) في طريقتين وهما، (١) البيع للتاجر: حيث يقوم التاجر ببيع الأسماك للمنتج مقابل الحصول على عمولة متفق عليها ويتم تسويق معظم المنتجين بهذه الطريقة ويقوم التاجر ببيع الأسماك داخل الحلقة لتجار التجزئة ومنه للمستهلك النهائي. (٢) البيع لتجار التجزئة: حيث يقوم المنتجين ببيع الأسماك لتجار التجزئة، ومنه إلى المستهلك النهائي. شكل رقم (٣).

شكل (٣): المسار التسويقي لأسماك المياه العذبة بمراكز العينة البحثية بمحافظة كفر الشيخ موسم ٢٠٢٠/٢٠٢١.

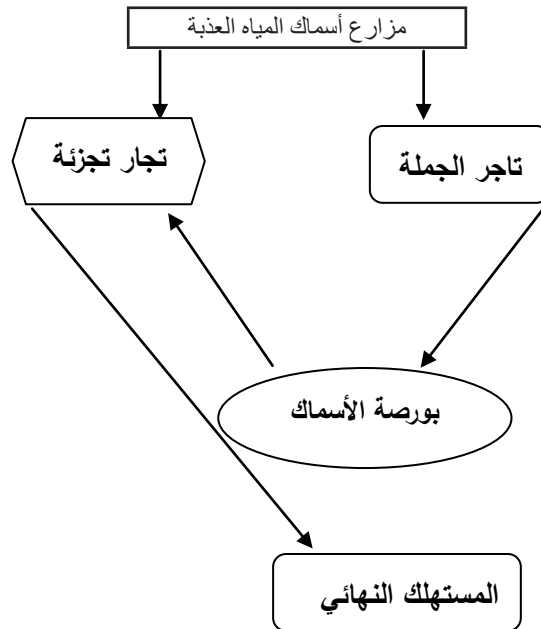
وتبين أن إجمالي الناتج السمكي من الاستزراع في محافظة كفر الشيخ ترواح بين حد أدنى بلغ حوالي ٢٩٥,٤ ألف طن في عام ٢٠٠٦ تمثل نحو ٤٩,٦٪ من إجمالي ناتج الاستزراع السمكي المصري في نفس العام، وحد أقصى بلغ حوالي ٧٦٧,٨ ألف طن في عام ٢٠١٩ تمثل نحو ٤٦,٨٪ من إجمالي ناتج الاستزراع السمكي المصري في نفس العام، بمتوسط بلغ حوالي ٥٢٩,١٨ ألف طن تمثل نحو ٤٩,٨٪ من متوسط إجمالي ناتج الاستزراع السمكي المصري خلال فترة الدراسة، ومن ذلك يتضح أهمية المحافظة في الاستزراع السمكي في مصر، حيث اتضح أنها تنتج حوالي ٥٠٪ من إجمالي إنتاج الاستزراع السمكي في مصر، ويتقدير معادلة الاتجاه الزمني العام اتضح أن أنسب الصور الرياضية هي دالة النمو التي تأخذ الصورة التالية

$$\ln \hat{Y}_i = 5.68 + 0.073 T_i$$

$$(148.8)^{**} (16.25)^{**}$$

$$F = (263.9)^{**} R^2 = 0.953$$

شكل (٣): المسار التسويقي لأسماك المياه العذبة بمراكز العينة البحثية بمحافظة كفر الشيخ موسم ٢٠٢٠/٢٠٢١.



المصدر: إستمارة الاستبيان العينة البحثية موسم ٢٠٢٠/٢٠٢١.

الخدمات اللازمة للأسماك من تلج وبوكسات بلاستيك وأعلاف بيطرية ورقابة على جودة وصلاحية الأسماك والعمل على جميع ما تستلزمه تجارة الأسماك واستيراد جميع الآلات والمعدات اللازمة لإقامة جميع المصانع اللازمة لخدمة الأسماك وتصدير جميع أنواع الأسماك ومنتجات الأسماك وإقامة معارض وفروع للشركة وعرض منتجاتها في جميع أنحاء الجمهورية وفقاً لما يقرره مجلس الإدارة أو الجمعية العمومية والقيام بجميع صناعات الأسماك من تجفيف وتعليب الأسماك.

* المركز الرئيس للشركة: يقع المركز الرئيس للشركة في العنوان التالي (مجمع المروة التجاري، الدور الثالث، شقة ٥، مدينة الرياض محافظة كفر الشيخ).

* المدة المحددة للشركة: خمسة وعشرون سنة تبدأ من تاريخ اكتسابها الشخصية الاعتبارية، وكل إطالة لمدة الشركة يجب أن توافق عليها الجمعية العمومية غير العادية للشركة ويصدر بها قرار من الجهة الإدارية.

٣- المؤشرات لاقتصادية لمزارع العينة البحثية بمحافظة كفر الشيخ

شركة بورصة كفر الشيخ للأسماك هي شركة مساهمة مصرية وفقاً لأحكام قانون شركات المساهمة وشركات التوصية بالأسهم والشركات ذات المسؤولية المحدودة والصادرة بالقانون رقم ١٥٩ لسنة ١٩٨١ ولانحته التنفيذية، وبياناتها الأساسية على النحو التالي:

* اسم الشركة: بورصة كفر الشيخ للأسماك.

* رأسمال الشركة: رأس المال المرخص به يبلغ ٥٠٠٠٠٠٠٠ (خمسين مليون) جنيه مصري،

ورأسمالها المصدر يبلغ ١٢٥٠٠٠٠٠٠ جنيه مصري وأن نسبة مساهمة المبررين تبلغ ١٠٪ وأن المؤسسين والمكتسبين قد سدوا نسبة ١٠٪ من القيمة الاسمية للأسهم.

* غرض الشركة: تسويق وبيع وشراء كافة أنواع الأسماك داخلياً وخارجياً وإقامة وحدات تكون مراكز لتجميع وتوزيع الأسماك وتوفير

جدول (٢): توزيع أعداد المزارع السمكية وفقاً لفئاتها الحيادية بالعينة البحثية

النسبة المئوية	عدد المزارع	الفئة
٢٥,٣٤%	٣٧	الأولى (من 6 فدان: أقل من 17 فدان)
٤٨,٦٣%	٧١	الثانية (من 17 فدان: أقل من 33 فدان)
٢٦,٠٣%	٣٨	الثالثة (أكثر من 33 فدان)

٢٠ ألف جنيه، وحد أقصى بلغ حوالي ٢٦,٣ ألف جنيه، بمتوسط بلغ حوالي ٢١,٩٨ ألف جنيه، وقد تراوح سعر التجزئة بين حد أدنى بلغ حوالي ٢٢,٩١ ألف جنيه، وحد أقصى بلغ حوالي ٢٧ ألف جنيه، بمتوسط بلغ حوالي ٢٢,٩١ ألف جنيه.

(٧) تراوح السعر المزرعي للطن من أسماك البوري بين حد أدنى بلغ حوالي ٥٠ ألف جنيه، وحد أقصى بلغ حوالي ٦٢ ألف جنيه، بمتوسط بلغ حوالي ٤٤,٤٣ ألف جنيه، كما تراوح سعر الجملة بين حد أدنى بلغ حوالي ٥٠ ألف جنيه، وحد أقصى بلغ حوالي ٦٤,٤٨ ألف جنيه، بمتوسط بلغ حوالي ٥٤,٩٤ ألف جنيه، وقد تراوح سعر التجزئة بين حد أدنى بلغ حوالي ٥٤ ألف جنيه، وحد أقصى بلغ حوالي ٦٦,٩٦ ألف جنيه، بمتوسط بلغ حوالي ٥٧,٢٧ ألف جنيه.

(٨) تراوح السعر المزرعي للطن من أسماك الطوبار بين حد أدنى بلغ حوالي ٤٥ ألف جنيه، وحد أقصى بلغ حوالي ٥٧,٢٤ ألف جنيه، بمتوسط بلغ حوالي ٢٩,٩٣ ألف جنيه، كما تراوح سعر الجملة بين حد أدنى بلغ حوالي ٤٥ ألف جنيه، وحد أقصى بلغ حوالي ٥٧,٢٤ ألف جنيه، بمتوسط بلغ حوالي ٤٩,٩٤ ألف جنيه، وقد تراوح سعر التجزئة بين حد أدنى بلغ حوالي ٤٨,٦ ألف جنيه، وحد أقصى بلغ حوالي ٥٨,٣٢ ألف جنيه، بمتوسط بلغ حوالي ٥٢ ألف جنيه.

(٩) واتضح أن متوسط سعر المزرعة لأسماك المبروك بلغ حوالي ١٦,٥ ألف جنيه، بلغ متوسط سعر الجملة حوالي ١٦,٧٤ ألف جنيه، كما بلغ متوسط سعر التجزئة لأسماك المبروك حوالي ١٧,٨٢ ألف جنيه، كما تبين أن متوسط سعر المزرعة لأسماك القراميط بلغ حوالي ١٥,٥ ألف جنيه، بلغ متوسط سعر الجملة حوالي ١٥,٩٣ ألف جنيه، كما بلغ متوسط سعر التجزئة لأسماك القراميط حوالي ١٦,٧٣ ألف جنيه.

(١٠) بلغ متوسط تكاليف الإنتاج لمزارع الفئة الأولى حوالي ٣٧٤,٧ ألف جنيه.

أولاً: مزارع الفئة الأولى (من ٦ إلى أقل من ١٧ فدان):

(١) بلغ عدد مزارع الفئة الأولى ٣٧ مزرعة، وبلغ عدد مزارع الفئة الثانية ٧١ مزرعة، في حين بلغ عدد مزارع الفئة الثالثة ٣٨ مزرعة كما يتضح من جدول رقم (٢).

(٢) بلغ كمية الناتج من أسماك البلطي تراوحت بين حد أدنى بلغ حوالي ٢,٣ طن، وحد أقصى بلغ حوالي ١٢ طن بمتوسط بلغ حوالي ٤ طن، كما تراوحت كمية الناتج من أسماك البوري بين حد أدنى بلغ حوالي ١ طن، وحد أقصى بلغ حوالي ١١ طن بمتوسط بلغ حوالي ٢,٤ طن، في حين تراوحت كمية الناتج من أسماك الطوبار بين حد أدنى بلغ حوالي ١ طن، وحد أقصى بلغ حوالي ١٠ طن بمتوسط بلغ حوالي ٣,٣ طن.

(٣) وقد تبين أن متوسط كمية الناتج من الأسماك الأخرى مثل (القراميط، والمبروكه) بلغت حوالي ٦٠٠ كجم، بمتوسط سعر بلغ حوالي ١٥,٩ ألف جنيه.

(٤) يتم تسويق معظم الناتج السمكي لتلك المزارع ببورصة كفر الشيخ، كما تم تسويق حوالي ١ طن لتجار التجزئة بالمحافظة من أسماك البلطي بمتوسط سعر بلغ حوالي ١٩,٥ ألف جنيه.

(٥) تبين أن عدد مزارع الفئة الأولى التي تقوم بتسويق الأسماك بنفسها بلغ ٥ مزارع تمثل نحو ١٣,٥% من إجمالي عدد مزارع الفئة الأولى البالغ ٣٧ مزرعة، بينما وجد ٣٢ مزرعة يقومون بتسويق الأسماك من خلال الوسطاء يمثلون نحو ٨٦,٥% من إجمالي عدد مزارع الفئة الأولى، وقد تراوحت عمولة البيع للوسطاء بين حد أدنى بلغ ٣% وحد أقصى بلغ ٥% للوسطاء بمتوسط عمولة بلغ حوالي ٤,٢%.

(٦) تراوح السعر المزرعي للطن من أسماك البلطي بين حد أدنى بلغ حوالي ٢٠ ألف جنيه، وحد أقصى بلغ حوالي ٢٥ ألف جنيه، بمتوسط بلغ حوالي ٢١,٢٢ ألف جنيه، كما تراوح سعر الجملة بين حد أدنى بلغ حوالي

جدول رقم (٢) مؤشرات مزارع العينة البحثية بمحافظة كفر الشيخ خلال الموسم ٢٠٢٠ / ٢٠٢١.

البيان	الفئة الأولى	الفئة الثانية	الفئة الثالثة
عدد المزارع (مزرعة)	٣٧	٧١	٣٨
متوسط كمية الناتج بالطن			
بلطي	٤	٧٢.٣	٣
بوري	٤.٢	٣	٧.٢
طوبار	٣.٣	٦.٢	٧١.٢
متوسط سعر الطن (ألف جنيه)			
بلطي	٢٢.٢١	٢٤.٢١	١٨.٢١
بوري	٤٣.٤٤	٥٢	٤٧.٥٣
طوبار	٩٣.٢٩	٣٤.٤٧	٣٤.٤٦
مكان التسويق			
بورصة كفر الشيخ			
القائم بعملية التسويق			
المنتج بنفسه (مزرعه)	٥	٥	١
عن طريق الوسطاء (مزرعه)	٢٢	٦٦	٣٧

المصدر: جمعت وحسبت من بيانات الاستبيان الخاص بالدراسة موسم ٢٠٢٠ / ٢٠٢١.

ثانيًا: مزارع الفئة الثانية (من ١٧ إلى أقل من ٣٣ فدان):

(١) بلغ كمية الناتج من أسماك البلطي تراوحت بين حد أدنى بلغ حوالي ١,٩ طن، وحد أقصى بلغ حوالي ١١ طن بمتوسط بلغ حوالي ٣,٧٢ طن، كما تراوحت كمية الناتج من أسماك البوري بين حد أدنى بلغ حوالي ٤٠٠ كجم، وحد أقصى بلغ حوالي ١٠ طن بمتوسط بلغ حوالي ٣ طن، في حين تراوحت كمية الناتج من أسماك الطوبار بين حد أدنى بلغ حوالي ٥٠٠ كجم، وحد أقصى بلغ حوالي ٦ طن بمتوسط بلغ حوالي ٢,٦٧ طن.

(٢) وقد تبين أن متوسط كمية الناتج من الأسماك الأخرى مثل (القراميط، والمبروك) بلغت حوالي ٢,٣ طن، بمتوسط سعر بلغ حوالي ١٥,٩٢ ألف جنيه.

(٣) يتم تسويق معظم الناتج السمكي لتلك المزارع ببورصة كفر الشيخ، كما تم تسويق حوالي ١,٥ طن لتجار التجزئة بالمحافظة من أسماك البلطي بمتوسط سعر بلغ حوالي ١٩,٥ ألف جنيه. جدول رقم (١).

(٤) تبين أن عدد مزارع الفئة الثانية التي تقوم بتسويق الأسماك بنفسها بلغ ٥ مزارع تمثل نحو ٧٪ من إجمالي عدد مزارع الفئة الثانية البالغ ٧١ مزرعة، بينما وجد ٦٦ مزرعة يقومون بتسويق الأسماك من خلال الوسطاء يمثلون نحو ٩٣٪ من إجمالي عدد مزارع الفئة الثانية، وقد تراوحت عمولة البيع للوسطاء بين حد أدنى بلغ ٣٪ وحد أقصى بلغ ٦٪ للوسطاء بمتوسط عمولة بلغ حوالي ٤٪.

(٥) تراوح السعر المزرعي للطن من أسماك البلطي بين حد أدنى بلغ حوالي ٢٠ ألف جنيه، وحد أقصى بلغ حوالي ٢٦ ألف جنيه، بمتوسط بلغ حوالي ٢١,٢٤ ألف جنيه، كما تراوح سعر الجملة بين حد أدنى بلغ حوالي ٢٠ ألف جنيه، وحد أقصى بلغ حوالي ٢٧ ألف جنيه، بمتوسط بلغ حوالي ٢٢ ألف جنيه، وقد تراوح سعر التجزئة بين حد أدنى بلغ حوالي ٢١,٦ ألف جنيه، وحد أقصى بلغ حوالي ٢٨,١ ألف جنيه، بمتوسط بلغ حوالي ٢٢,٩٤ ألف جنيه.

(٦) تراوح السعر المزرعي للطن من أسماك البوري بين حد أدنى بلغ حوالي ٥٠ ألف جنيه، وحد أقصى بلغ حوالي ٦٠ ألف جنيه، بمتوسط بلغ حوالي ٥٢ ألف جنيه، كما تراوح سعر الجملة بين حد أدنى بلغ حوالي ٥٠ ألف جنيه، وحد أقصى بلغ حوالي ٦٣ ألف جنيه، بمتوسط بلغ حوالي ٥٣,٩٧ ألف جنيه، وقد تراوح سعر التجزئة بين حد أدنى بلغ حوالي ٥٤ ألف جنيه، وحد أقصى بلغ حوالي ٦٤,٨ ألف جنيه، بمتوسط بلغ حوالي ٥٦,١٩ ألف جنيه.

(٧) تراوح السعر المزرعي للطن من أسماك الطوبار بين حد أدنى بلغ حوالي ٤٥ ألف جنيه، وحد أقصى بلغ حوالي ٥٣ ألف جنيه، بمتوسط بلغ حوالي ٤٧,٣٤ ألف جنيه، كما تراوح سعر الجملة بين حد أدنى بلغ حوالي ٤٥ ألف جنيه، وحد أقصى بلغ حوالي ٥٥,٦٥ ألف جنيه، بمتوسط بلغ حوالي ٤٩,١ ألف جنيه، وقد تراوح سعر التجزئة بين حد أدنى بلغ حوالي ٤٨,٦ ألف جنيه، وحد أقصى بلغ حوالي ٥٧,٢٤ ألف جنيه، بمتوسط بلغ حوالي ٥١,١٣ ألف جنيه.

(٨) واتضح أن متوسط سعر المزرعة لأسماك المبروك بلغ حوالي ١٦,٦ ألف جنيه، بلغ متوسط سعر الجملة حوالي ١٧,٢٦ ألف جنيه، كما بلغ متوسط سعر التجزئة لأسماك المبروك حوالي ١٧,٩٣ ألف جنيه، كما تبين أن متوسط سعر المزرعة لأسماك القراميط بلغ حوالي ١٥,٦٣ ألف جنيه، بلغ متوسط سعر الجملة حوالي ١٦,٢٥ ألف جنيه، كما بلغ متوسط سعر التجزئة لأسماك القراميط حوالي ١٦,٨٨ ألف جنيه.

(٩) بلغ متوسط تكاليف الإنتاج لمزارع الفئة الثانية حوالي ٤٦٩,١ ألف جنيه.

ثالثًا: مزارع الفئة الثالثة (من ٣٣ فدان فأكثر):

(١) بلغ كمية الناتج من أسماك البلطي تراوحت بين حد أدنى بلغ حوالي ٣ طن، وحد أقصى بلغ حوالي ١٥ طن بمتوسط بلغ حوالي ٥,٠٧ طن، كما تراوحت كمية الناتج من أسماك البوري بين حد أدنى بلغ حوالي ٥٠٠ كجم، وحد أقصى بلغ حوالي ١٠ طن بمتوسط بلغ حوالي ٢,٧ طن، في حين تراوحت كمية الناتج من أسماك الطوبار بين حد أدنى بلغ حوالي ٣٠٠ كجم، وحد أقصى بلغ حوالي ٨ طن بمتوسط بلغ حوالي ٢,٧١ طن.

(٢) وقد تبين أن متوسط كمية الناتج من الأسماك الأخرى مثل (القراميط، والمبروك) بلغت حوالي ١,٣ طن، بمتوسط سعر بلغ حوالي ٢٥,١٧ ألف جنيه.

(٣) يتم تسويق معظم الناتج السمكي لتلك المزارع ببورصة كفر الشيخ، كما تم تسويق حوالي ٠,٦ طن لتجار التجزئة بالمحافظة من أسماك البلطي بمتوسط سعر بلغ حوالي ١٩,٣ ألف جنيه. جدول رقم (١).

(٤) تبين أن عدد مزارع الفئة الثالثة التي تقوم بتسويق الأسماك بنفسها بلغ مزرعة واحدة فقط تمثل نحو ٢,٦٪ من إجمالي عدد مزارع الفئة الثالثة البالغ ٣٨ مزرعة، بينما وجد ٣٧ مزرعة يقومون بتسويق الأسماك من خلال الوسطاء يمثلون نحو ٩٧,٤٪ من إجمالي عدد مزارع الفئة الثالثة، وقد تراوحت عمولة البيع للوسطاء بين حد أدنى بلغ ٣٪ وحد أقصى بلغ ٥٪ للوسطاء بمتوسط عمولة بلغ حوالي ٤,٢٪.

(٥) تراوح السعر المزرعي للطن من أسماك البلطي بين حد أدنى بلغ حوالي ٢٠ ألف جنيه، وحد أقصى بلغ حوالي ٢٦ ألف جنيه، بمتوسط بلغ حوالي ٢١,١٨ ألف جنيه، كما تراوح سعر الجملة بين حد أدنى بلغ حوالي ٢٠ ألف جنيه، وحد أقصى بلغ حوالي ٢٧ ألف جنيه، بمتوسط بلغ حوالي ٢٢,٧ ألف جنيه، وقد تراوح سعر التجزئة بين حد أدنى بلغ حوالي ٢١,٦ ألف جنيه، وحد أقصى بلغ حوالي ٢٨,١ ألف جنيه، بمتوسط بلغ حوالي ٢٣,٥٩ ألف جنيه.

(٦) تراوح السعر المزرعي للطن من أسماك البوري بين حد أدنى بلغ حوالي ٥٠ ألف جنيه، وحد أقصى بلغ حوالي ٦٢ ألف جنيه، بمتوسط بلغ حوالي ٥٣,٤٧ ألف جنيه، كما تراوح سعر الجملة بين حد أدنى بلغ حوالي ٥٠ ألف جنيه، وحد أقصى بلغ حوالي ٦٥,١ ألف جنيه، بمتوسط بلغ حوالي ٥٥,٦٨ ألف جنيه، وقد تراوح سعر التجزئة بين حد أدنى بلغ حوالي ٥٤ ألف جنيه، وحد أقصى بلغ حوالي ٦٦,٩٦ ألف جنيه، بمتوسط بلغ حوالي ٥٧,٧٥ ألف جنيه.

(٧) تراوح السعر المزرعي للطن من أسماك الطوبار بين حد أدنى بلغ حوالي ٤٥ ألف جنيه، وحد أقصى بلغ حوالي ٥٣ ألف جنيه، بمتوسط بلغ حوالي ٤٨,١ ألف جنيه، كما تراوح سعر الجملة بين حد أدنى بلغ حوالي ٤٥ ألف جنيه، وحد أقصى بلغ حوالي ٥٥,٦٥ ألف جنيه، بمتوسط بلغ حوالي ٤٨,٦ ألف جنيه، وقد تراوح سعر التجزئة بين حد أدنى بلغ حوالي ٤٨,٦ ألف جنيه، وحد أقصى بلغ حوالي ٥٧,٢٤ ألف جنيه، بمتوسط بلغ حوالي ٥١,٩٢ ألف جنيه.

(٨) واتضح أن متوسط سعر المزرعة لأسماك المبروك بلغ حوالي ١٦,٧٣ ألف جنيه، بلغ متوسط سعر الجملة حوالي ١٧,٣٥ ألف جنيه، كما بلغ متوسط سعر التجزئة لأسماك المبروك حوالي ١٨,١ ألف جنيه، كما تبين أن متوسط سعر المزرعة لأسماك القراميط بلغ حوالي ١٥,٤٢ ألف جنيه، بلغ متوسط سعر الجملة حوالي ١٦ ألف جنيه، كما بلغ متوسط سعر التجزئة لأسماك القراميط حوالي ١٦,٦٦ ألف جنيه.

(٩) بلغ متوسط تكاليف الإنتاج لمزارع الفئة الثالثة حوالي ١١٠٢,٧ ألف جنيه.

والمنتج حوالي ١٦٩٠ جنيه/طن، كما يتبين أن الهامش التسويقي النسبي بين سعري الجُملة والمنتج بلغ نحو ٧,٢١٪، بينما ذلك الهامش النسبي بين سعري التجزئة والجُملة نحو ٠,١٧٪، في حين بلغ بين سعري التجزئة والمنتج حوالي ٣٨,٧٪.

ومن خلال دراسة توزيع جنيه المستهلك اتضح أن متوسط نصيب المنتج بلغ نحو ٢,٦٢٩٪، كما بلغ نصيب تاجر الجُملة نحو ٧,٢٪، بينما بلغ نصيب تاجر التجزئة نحو ٠,١٧٪، كما قدر جملة نصيب الوسطاء بحوالي ٧,٣٨٪، وأخيراً يمكن القول بأن الكفاءة التسويقية بلغت لتسويق الطن من أسماك البلطي بمزارع العينة البحثية بلغت حوالي ٩٩,٥٥٪، مما يعني إرتفاعها بشكل ملحوظ، وهذا يُشير إلى كفاءة الخدمات التسويقية.

جدول (٣): الأسعار والهامش التسويقي وتوزيع جنيه المستهلك والكفاءة التسويقية لأسماك مزارع الفئة الأولى بالعينة البحثية بمحافظة كفر الشيخ خلال موسم ٢٠٢٠/٢٠٢١

البيان	أسماك البلطي	أسماك البوري	أسماك الطوبار	أسماك المبروك	أسماك القراميط
السعر المزرعي	21220	53000	48150	16500	15500
سعر الجُملة (جنيه/طن)	22870	54940	49940	16740	15930
سعر التجزئة	22910	57270	52000	17820	16730
جُملة- منتج	1650	1940	1790	240	430
تجزئة- جُملة	40	2330	2060	1080	800
تجزئة- منتج (جنيه/طن)	1690	4270	3850	1320	1230
جُملة- منتج	7.21	3.53	3.58	1.43	2.70
تجزئة- جُملة	0.17	4.07	3.96	6.06	4.78
تجزئة- منتج	7.38	7.46	7.40	7.41	7.35
نصيب المنتج	92.62	92.54	92.60	92.59	92.65
توزيع جنيه المستهلك (%)	7.20	3.39	3.44	1.35	2.57
نصيب تاجر الجُملة	0.17	4.07	3.96	6.06	4.78
نصيب تاجر التجزئة	7.38	7.46	7.40	7.41	7.35
جُملة نصيب الوسطاء	7.38	7.46	7.40	7.41	7.35
الكفاءة التسويقية	99.55	98.87	98.98	99.65	99.67

المصدر: جُمعت وحُسبت من بيانات إستمارة الاستبيان بالعينة البحثية بمحافظة كفر الشيخ خلال موسم ٢٠٢٠/٢٠٢١.

٢- الهوامش التسويقية والكفاءة التسويقية لأسماك البوري:

من خلال البيانات الواردة في الجدول رقم (٣)، يتضح أن متوسط الهامش التسويقي المطلق بين سعري الجُملة والمنتج بلغ حوالي ١٩٤٠ جنيه/طن، كما بلغ متوسط الهامش التسويقي المطلق بين سعري التجزئة والجُملة حوالي ٢٣٣٠ جنيه/طن، كما بلغ متوسط الإنتشار السعري المطلق بين سعر التجزئة والمنتج حوالي ٤٢٧٠ جنيه/طن، كما يتبين أن الهامش التسويقي النسبي بين سعري الجُملة والمنتج بلغ نحو ٣,٥٣٪، بينما ذلك الهامش النسبي بين سعري التجزئة والجُملة نحو ٤,٠٧٪، في حين بلغ بين سعري التجزئة والمنتج حوالي ٧,٤٦٪.

ومن خلال دراسة توزيع جنيه المستهلك اتضح أن متوسط نصيب المنتج بلغ نحو ٩٢,٥٤٪، كما بلغ نصيب تاجر الجُملة نحو ٣,٣٩٪، بينما بلغ نصيب تاجر التجزئة نحو ٤,٠٧٪، كما قدر جملة نصيب الوسطاء بحوالي ٧,٤٦٪، وأخيراً يمكن القول بأن الكفاءة التسويقية بلغت لتسويق الطن من أسماك البوري بمزارع العينة البحثية بلغت حوالي ٩٨,٨٧٪، وهذا يُشير إلى كفاءة الخدمات التسويقية.

٢- الهوامش التسويقية والكفاءة التسويقية لأسماك الطوبار:

من خلال البيانات الواردة في الجدول رقم (٣)، يتضح أن متوسط الهامش التسويقي المطلق بين سعري الجُملة والمنتج بلغ حوالي ١٧٩٠ جنيه/طن،

كما بلغ متوسط الهامش التسويقي المطلق بين سعري التجزئة والجُملة حوالي ٢٠٦٠ جنيه/طن، كما بلغ متوسط الإنتشار السعري المطلق بين سعر التجزئة والمنتج حوالي ٣٨٥٠ جنيه/طن، كما يتبين أن الهامش التسويقي النسبي بين سعري الجُملة والمنتج بلغ نحو ٣,٥٨٪، بينما ذلك الهامش النسبي بين سعري التجزئة والجُملة نحو ٣,٩٦٪، في حين بلغ بين سعري التجزئة والمنتج حوالي ٧,٤٠٪.

ومن خلال دراسة توزيع جنيه المستهلك اتضح أن متوسط نصيب المنتج بلغ نحو ٩٢,٦٠٪، كما بلغ نصيب تاجر الجُملة نحو ٣,٤٤٪، بينما بلغ نصيب تاجر التجزئة نحو ٣,٩٦٪، كما قدر جملة نصيب الوسطاء بحوالي ٧,٤٠٪، وأخيراً يمكن القول بأن الكفاءة التسويقية بلغت لتسويق الطن من أسماك الطوبار بمزارع العينة البحثية بلغت حوالي ٩٨,٩٨٪، مما يعني إرتفاعها بشكل ملحوظ، وهذا يُشير إلى كفاءة الخدمات التسويقية.

٣- الهوامش التسويقية والكفاءة التسويقية لأسماك المبروك:

من خلال البيانات الواردة في الجدول رقم (٣)، يتضح أن متوسط الهامش التسويقي المطلق بين سعري الجُملة والمنتج بلغ حوالي ٢٤٠ جنيه/طن، كما بلغ متوسط الهامش التسويقي المطلق بين سعري التجزئة والجُملة حوالي ١٠٨٠ جنيه/طن، كما بلغ متوسط الإنتشار السعري المطلق بين سعر التجزئة والمنتج حوالي ١٣٢٠ جنيه/طن، كما يتبين أن الهامش التسويقي النسبي بين سعري الجُملة والمنتج بلغ نحو ١,٤٣٪، بينما ذلك الهامش النسبي بين سعري

وأخيراً يمكن القول بأن الكفاءة التسويقية بلغت لتسويق الطن من أسماك القراميط بمزارع العينة البحثية بلغت حوالي ٩٩,٦٧٪، مما يعني ارتفاعها بشكل ملحوظ، وهذا يُشير إلى كفاءة الخدمات التسويقية.

ثانياً: الهوامش التسويقية والكفاءة التسويقية لمزارع الفئة الثانية بالعينة البحثية

١- الهوامش التسويقية والكفاءة التسويقية لأسماك البلطي:

من خلال البيانات الواردة في الجدول رقم (٤)، يتضح أن متوسط الهامش التسويقي المطلق بين سعري الجُملة والمنتج بلغ حوالي ١٠٠٠ جنيه/طن، كما بلغ متوسط الهامش التسويقي المطلق بين سعري التجزئة والجُملة حوالي ١١٠٠ جنيه/طن، كما بلغ متوسط الانتشار السعري المطلق بين سعر التجزئة والمنتج حوالي ٢١٠٠ جنيه/طن، كما يتبين أن الهامش التسويقي النسبي بين سعري الجُملة والمنتج بلغ نحو ٣,٧٠٪، بينما ذلك الهامش النسبي بين سعري التجزئة والجُملة نحو ٣,٩١٪، في حين بلغ بين سعري التجزئة والمنتج حوالي ٧,٤٧٪.

ومن خلال دراسة توزيع جنيته المستهلك اتضح أن متوسط نصيب المُنتج بلغ نحو ٩٢,٥٣٪، كما بلغ نصيب تاجر الجُملة نحو ٣,٥٦٪، بينما بلغ نصيب تاجر التجزئة نحو ٣,٩١٪، كما قُدر جُملة نصيب الوسطاء بحوالي ٧,٤٧٪، وأخيراً يمكن القول بأن الكفاءة التسويقية بلغت لتسويق الطن من أسماك البلطي بمزارع العينة البحثية بلغت حوالي ٩٩,٥٥٪، مما يعني ارتفاعها بشكل ملحوظ، وهذا يُشير إلى كفاءة الخدمات التسويقية.

جدول (٤): الأسعار والهوامش التسويقية وتوزيع جنيته المُستهلك والكفاءة التسويقية لأسماك مزارع الفئة الثانية بالعينة البحثية بمحافظة كفر الشيخ خلال موسم ٢٠٢٠ / ٢٠٢١

البيان	أسماك البلطي	أسماك البوري	أسماك الطوبار	أسماك المبروك	أسماك القراميط
السعر المزرعي	26000	52000	47340	16600	15630
الأسعار (جنيه/طن)	27000	53970	49100	17260	16250
سعر التجزئة	28100	56190	51130	17930	16880
جُملة- مُنتج	1000	1970	1760	660	620
تجزئة- جُملة	1100	2220	2030	670	630
تجزئة- مُنتج	2100	4190	3790	1330	1250
جُملة- مُنتج	3.70	3.65	3.58	3.82	3.82
الهوامش التسويقية النسبية للطن (%)	3.91	3.95	3.97	3.74	3.73
تجزئة- مُنتج	7.47	7.46	7.41	7.42	7.41
نصيب المُنتج	92.53	92.54	92.59	92.58	92.59
توزيع جنيته المُستهلك (%)	3.56	3.51	3.44	3.68	3.67
نصيب تاجر الجُملة	3.91	3.95	3.97	3.74	3.73
نصيب تاجر التجزئة	7.47	7.46	7.41	7.42	7.41
جُملة نصيب الوسطاء	99.55	99.11	99.20	99.72	99.73
الكفاءة التسويقية					

المصدر: جُمعت وحُسبت من بيانات إستمارة الاستبيان بالعينة البحثية بمُحافظة كفر الشيخ خلال موسم ٢٠٢٠ / ٢٠٢١.

٢- الهوامش التسويقية والكفاءة التسويقية لأسماك البوري:

ومن خلال دراسة توزيع جنيته المستهلك اتضح أن متوسط نصيب المُنتج بلغ نحو ٩٢,٥٤٪، كما بلغ نصيب تاجر الجُملة نحو ٣,٥١٪، بينما بلغ نصيب تاجر التجزئة نحو ٣,٩٥٪، كما قُدر جُملة نصيب الوسطاء بحوالي ٧,٤٦٪، وأخيراً يمكن القول بأن الكفاءة التسويقية بلغت لتسويق الطن من أسماك البوري بمزارع العينة البحثية بلغت حوالي ٩٩,١١٪، مما يعني ارتفاعها بشكل ملحوظ، وهذا يُشير إلى أنها لا تتناسب مع الخدمات التسويقية.

التجزئة والجُملة نحو ٦,٠٦٪، في حين بلغ بين سعري التجزئة والمنتج حوالي ٧,٤١٪.

ومن خلال دراسة توزيع جنيته المستهلك اتضح أن متوسط نصيب المُنتج بلغ نحو ٩٢,٥٩٪، كما بلغ نصيب تاجر الجُملة نحو ١,٣٥٪، بينما بلغ نصيب تاجر التجزئة نحو ٦,٠٦٪، كما قُدر جُملة نصيب الوسطاء بحوالي ٧,٤١٪، وأخيراً يمكن القول بأن الكفاءة التسويقية بلغت لتسويق الطن من أسماك المبروك بمزارع العينة البحثية بلغت حوالي ٩٩,٦٥٪، مما يعني ارتفاعها بشكل ملحوظ، وهذا يُشير إلى كفاءة الخدمات التسويقية.

٤- الهوامش التسويقية والكفاءة التسويقية لأسماك القراميط:

من خلال البيانات الواردة في الجدول رقم (٣)، يتضح أن متوسط الهامش التسويقي المطلق بين سعري الجُملة والمنتج بلغ حوالي ٤٣٠ جنيه/طن، كما بلغ متوسط الهامش التسويقي المطلق بين سعري التجزئة والجُملة حوالي ٨٠٠ جنيه/طن، كما بلغ متوسط الانتشار السعري المطلق بين سعر التجزئة والمنتج حوالي ١٢٣٠ جنيه/طن، كما يتبين أن الهامش التسويقي النسبي بين سعري الجُملة والمنتج بلغ نحو ٢,٧٠٪، بينما ذلك الهامش النسبي بين سعري التجزئة والجُملة نحو ٤,٧٨٪، في حين بلغ بين سعري التجزئة والمنتج حوالي ٧,٣٥٪.

ومن خلال دراسة توزيع جنيته المستهلك اتضح أن متوسط نصيب المُنتج بلغ نحو ٩٢,٦٥٪، كما بلغ نصيب تاجر الجُملة نحو ٢,٥٧٪، بينما بلغ نصيب تاجر التجزئة نحو ٤,٧٨٪، كما قُدر جُملة نصيب الوسطاء بحوالي ٧,٣٥٪.

جدول (٤): الأسعار والهوامش التسويقية وتوزيع جنيته المُستهلك والكفاءة التسويقية لأسماك مزارع الفئة الثانية بالعينة البحثية بمحافظة كفر الشيخ خلال موسم ٢٠٢٠ / ٢٠٢١

البيان	أسماك البلطي	أسماك البوري	أسماك الطوبار	أسماك المبروك	أسماك القراميط
السعر المزرعي	26000	52000	47340	16600	15630
الأسعار (جنيه/طن)	27000	53970	49100	17260	16250
سعر التجزئة	28100	56190	51130	17930	16880
جُملة- مُنتج	1000	1970	1760	660	620
تجزئة- جُملة	1100	2220	2030	670	630
تجزئة- مُنتج	2100	4190	3790	1330	1250
جُملة- مُنتج	3.70	3.65	3.58	3.82	3.82
الهوامش التسويقية النسبية للطن (%)	3.91	3.95	3.97	3.74	3.73
تجزئة- مُنتج	7.47	7.46	7.41	7.42	7.41
نصيب المُنتج	92.53	92.54	92.59	92.58	92.59
توزيع جنيته المُستهلك (%)	3.56	3.51	3.44	3.68	3.67
نصيب تاجر الجُملة	3.91	3.95	3.97	3.74	3.73
نصيب تاجر التجزئة	7.47	7.46	7.41	7.42	7.41
جُملة نصيب الوسطاء	99.55	99.11	99.20	99.72	99.73
الكفاءة التسويقية					

المصدر: جُمعت وحُسبت من بيانات إستمارة الاستبيان بالعينة البحثية بمُحافظة كفر الشيخ خلال موسم ٢٠٢٠ / ٢٠٢١.

٢- الهوامش التسويقية والكفاءة التسويقية لأسماك البوري:

من خلال البيانات الواردة في الجدول رقم (٤)، يتضح أن متوسط الهامش التسويقي المطلق بين سعري الجُملة والمنتج بلغ حوالي ١٩٧٠ جنيه/طن، كما بلغ متوسط الهامش التسويقي المطلق بين سعري التجزئة والجُملة حوالي ٢٢٢٠ جنيه/طن، كما بلغ متوسط الانتشار السعري المطلق بين سعر التجزئة والمنتج حوالي ٤١٩٠ جنيه/طن، كما يتبين أن الهامش التسويقي النسبي بين سعري الجُملة والمنتج بلغ نحو ٣,٦٥٪، بينما ذلك الهامش النسبي بين سعري التجزئة والجُملة نحو ٣,٩٥٪، في حين بلغ بين سعري التجزئة والمنتج حوالي ٧,٤٦٪.

٣- الهوامش التسويقية والكفاءة التسويقية لأسماك الطوبار:

من خلال البيانات الواردة في الجدول رقم (٤)، يتضح أن متوسط الهامش التسويقي المطلق بين سعري الجُملة والمنتج بلغ حوالي ١٧٦٠ جنيه/طن، كما بلغ متوسط الهامش التسويقي المطلق بين سعري التجزئة والجُملة حوالي ٢٠٣٠ جنيه/طن، كما بلغ متوسط الإنتشار السعري المطلق بين سعر التجزئة والمنتج حوالي ٣٧٩٠ جنيه/طن، كما يتبين أن الهامش التسويقي النسبي بين سعري الجُملة والمنتج بلغ نحو ٣,٥٨٪، بينما ذلك الهامش النسبي بين سعري التجزئة والجُملة نحو ٣,٩٧٪، في حين بلغ بين سعري التجزئة والمنتج حوالي ٧,٤١٪.

ومن خلال دراسة توزيع جنيته المستهلك اتضح أن متوسط نصيب المُنتج بلغ نحو ٩٢,٥٩٪، كما بلغ نصيب تاجر الجُملة نحو ٣,٤٤٪، بينما بلغ نصيب تاجر التجزئة نحو ٣,٩٧٪، كما قدر جُملة نصيب الوسطاء بحوالي ٧,٤١٪، وأخيراً يمكن القول بأن الكفاءة التسويقية بلغت لتسويق الطن من أسماك الطوبار بمزارع العينة البحثية بلغت حوالي ٩٩,٢٪، مما يعني ارتفاعها بشكل ملحوظ، وهذا يُشير إلى كفاءة الخدمات التسويقية.

٤- الهوامش التسويقية والكفاءة التسويقية لأسماك المبروك:

من خلال البيانات الواردة في الجدول رقم (٤)، يتضح أن متوسط الهامش التسويقي المطلق بين سعري الجُملة والمنتج بلغ حوالي ٦٦٠ جنيه/طن، كما بلغ متوسط الهامش التسويقي المطلق بين سعري التجزئة والجُملة حوالي ٦٧٠ جنيه/طن، كما بلغ متوسط الإنتشار السعري المطلق بين سعر التجزئة والمنتج حوالي ١٣٣٠ جنيه/طن، كما يتبين أن الهامش التسويقي النسبي بين سعري الجُملة والمنتج بلغ نحو ٣,٨٢٪، بينما ذلك الهامش النسبي بين سعري التجزئة والجُملة نحو ٣,٧٤٪، في حين بلغ بين سعري التجزئة والمنتج حوالي ٧,٤٢٪.

ومن خلال دراسة توزيع جنيته المستهلك اتضح أن متوسط نصيب المُنتج بلغ نحو ٩٢,٥٨٪، كما بلغ نصيب تاجر الجُملة نحو ٣,٦٨٪، بينما بلغ نصيب تاجر التجزئة نحو ٣,٧٤٪، كما قدر جُملة نصيب الوسطاء بحوالي ٧,٤٢٪، وأخيراً يمكن القول بأن الكفاءة التسويقية بلغت لتسويق الطن من أسماك المبروك بمزارع العينة البحثية بلغت حوالي ٩٩,٧٢٪، مما يعني ارتفاعها بشكل ملحوظ، وهذا يُشير إلى أنها لا تتناسب مع الخدمات التسويقية.

٥- الهوامش التسويقية والكفاءة التسويقية لأسماك القراميط:

من خلال البيانات الواردة في الجدول رقم (٤)، يتضح أن متوسط الهامش التسويقي المطلق بين سعري الجُملة والمنتج بلغ حوالي ٦٢٠ جنيه/طن، كما بلغ متوسط الهامش التسويقي المطلق بين سعري التجزئة والجُملة حوالي ٦٣٠ جنيه/طن، كما بلغ متوسط الإنتشار السعري المطلق بين سعر التجزئة والمنتج حوالي ١٢٥٠ جنيه/طن، كما يتبين أن الهامش التسويقي النسبي بين سعري الجُملة والمنتج بلغ نحو ٣,٨٢٪، بينما ذلك الهامش النسبي بين سعري التجزئة والجُملة نحو ٣,٧٣٪، في حين بلغ بين سعري التجزئة والمنتج حوالي ٧,٤١٪.

ومن خلال دراسة توزيع جنيته المستهلك اتضح أن متوسط نصيب المُنتج بلغ نحو ٩٢,٥٩٪، كما بلغ نصيب تاجر الجُملة نحو ٣,٦٧٪، بينما بلغ نصيب تاجر التجزئة نحو ٣,٧٣٪، كما قدر جُملة نصيب الوسطاء بحوالي ٧,٤١٪، وأخيراً يمكن القول بأن الكفاءة التسويقية بلغت لتسويق الطن من أسماك القراميط بمزارع العينة البحثية بلغت حوالي ٩٩,٧٣٪، مما يعني ارتفاعها بشكل ملحوظ، وهذا يُشير إلى كفاءة الخدمات التسويقية.

ثالثاً: الهوامش التسويقية والكفاءة التسويقية لمزارع الفئة الثالثة بالعينة البحثية

١- الهوامش التسويقية والكفاءة التسويقية لأسماك البلطي:

من خلال البيانات الواردة في الجدول رقم (٥)، يتضح أن متوسط الهامش التسويقي المطلق بين سعري الجُملة والمنتج بلغ حوالي ١٥٢٠ جنيه/طن، كما بلغ متوسط الهامش التسويقي المطلق بين سعري التجزئة والجُملة حوالي ٨٩٠ جنيه/طن، كما بلغ متوسط الإنتشار السعري المطلق بين سعر التجزئة والمنتج حوالي ٢٤١٠ جنيه/طن، كما يتبين أن الهامش التسويقي النسبي بين سعري الجُملة والمنتج بلغ نحو ٦,٧٠٪، بينما ذلك الهامش النسبي بين سعري التجزئة والجُملة نحو ٣,٧٧٪، في حين بلغ بين سعري التجزئة والمنتج حوالي ١٠,٢٢٪.

ومن خلال دراسة توزيع جنيته المستهلك اتضح أن متوسط نصيب المُنتج بلغ نحو ٨٩,٧٨٪، كما بلغ نصيب تاجر الجُملة نحو ٦,٤٤٪، بينما بلغ نصيب تاجر التجزئة نحو ٣,٧٧٪، كما قدر جُملة نصيب الوسطاء بحوالي ١٠,٢٢٪، وأخيراً يمكن القول بأن الكفاءة التسويقية بلغت لتسويق الطن من أسماك البلطي بمزارع العينة البحثية بلغت حوالي ٩٧,٨٦٪، مما يعني ارتفاعها بشكل ملحوظ، وهذا يُشير إلى كفاءة الخدمات التسويقية.

جدول (٥): الأسعار والهوامش التسويقية وتوزيع جنيته المُستهلك والكفاءة التسويقية لأسماك مزارع الفئة الثالثة بالعينة البحثية بمُحافظة كفر الشيخ خلال موسم ٢٠٢٠/٢٠٢١

البيان	أسماك البلطي	أسماك البوري	أسماك الطوبار	أسماك المبروك	أسماك القراميط
السعر المزرعي	21180	53470	48100	16730	15420
الأسعار (جنيه/طن)	22700	55680	50000	17350	16000
سعر التجزئة	23590	57750	51920	18100	16660
الهوامش التسويقية المطلقة	1520	2210	1900	620	580
الهوامش التسويقية النسبية للطن (%)	890	2070	1920	750	660
توزيع جنيته المُستهلك (%)	2410	4280	3820	1370	1240
نصيب المُنتج	6.70	3.97	3.80	3.57	3.63
نصيب تاجر الجُملة	3.77	3.58	3.70	4.14	3.96
نصيب تاجر التجزئة	10.22	7.41	7.36	7.57	7.44
جُملة نصيب الوسطاء	89.78	92.59	92.64	92.43	92.56
الكفاءة التسويقية	6.44	3.83	3.66	3.43	3.48
	3.77	3.58	3.70	4.14	3.96
	10.22	7.41	7.36	7.57	7.44
	97.86	96.26	96.65	98.77	98.89

المصدر: جُمعت وحُسبت من بيانات إستمارة الاستبيان بالعينة البحثية بمُحافظة كفر الشيخ خلال موسم ٢٠٢٠/٢٠٢١.

٢- الهوامش التسويقية والكفاءة التسويقية لأسماك البوري:

من خلال البيانات الواردة في الجدول رقم (٥)، يتضح أن متوسط الهامش التسويقي المطلق بين سعري الجُملة والمنتج بلغ حوالي ٢٢١٠ جنيه/طن، كما بلغ متوسط الهامش التسويقي المطلق بين سعري التجزئة والجُملة حوالي ٢٠٧٠ جنيه/طن، كما بلغ متوسط الإنتشار السعري المطلق بين سعر التجزئة والمنتج حوالي ٤٢٨٠ جنيه/طن، كما يتبين أن الهامش التسويقي النسبي بين سعري الجُملة والمنتج بلغ نحو ٣,٩٧٪، بينما ذلك الهامش النسبي بين سعري التجزئة والجُملة نحو ٣,٥٨٪، في حين بلغ بين سعري التجزئة والمنتج حوالي ٧,٤١٪.

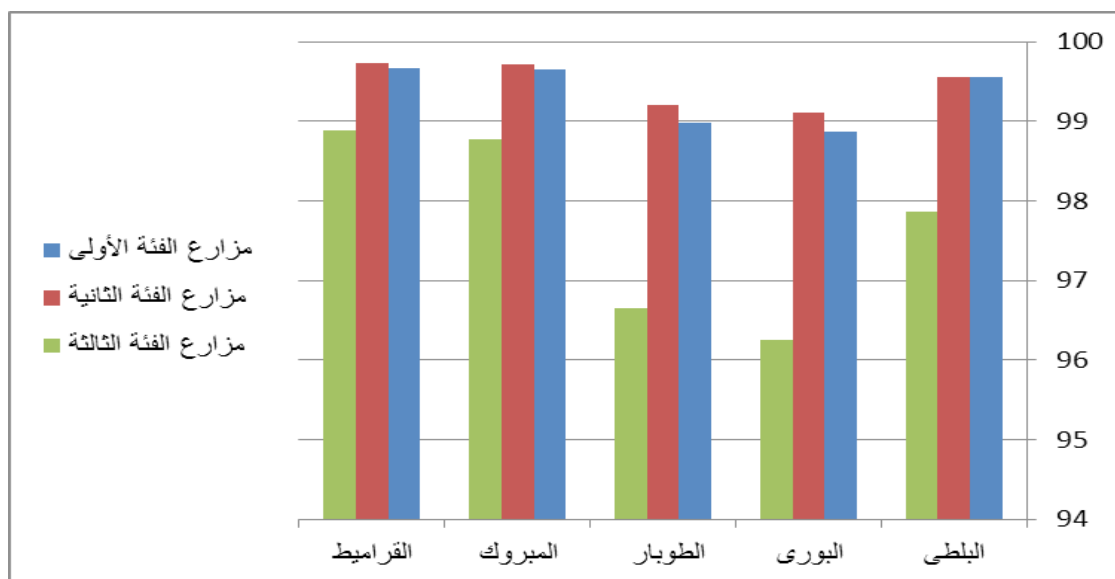
ومن خلال دراسة توزيع جنيه المستهلك اتضح أن متوسط نصيب المُنتج بلغ نحو ٩٢,٥٩٪، كما بلغ نصيب تاجر الجُملة نحو ٣,٨٣٪، بينما بلغ نصيب تاجر التجزئة نحو ٣,٥٨٪، كما فُدر جملة نصيب الوسطاء بحوالي ٧,٤١٪، وأخيراً يمكن القول بأن الكفاءة التسويقية بلغت لتسويق الطن من أسماك البوري بمزارع العينة البحثية بلغت حوالي ٩٦,٢٦٪، مما يعني ارتفاعها بشكل ملحوظ، وهذا يُشير إلى كفاءة الخدمات التسويقية.

٣- الهوامش التسويقية والكفاءة التسويقية لأسماك الطوبار:

من خلال البيانات الواردة في الجدول رقم (٥)، يتضح أن متوسط الهامش التسويقي المطلق بين سعري الجُملة والمنتج بلغ حوالي ١٩٠٠ جنيه/طن، كما بلغ متوسط الهامش التسويقي المطلق بين سعري التجزئة والجُملة حوالي ١٩٢٠ جنيه/طن، كما بلغ متوسط الإنتشار السعري المطلق بين سعر التجزئة والمنتج حوالي ٣٨٢٠ جنيه/طن، كما يتبين أن الهامش التسويقي النسبي بين سعري الجُملة والمنتج بلغ نحو ٣,٨٠٪، بينما ذلك الهامش النسبي بين سعري التجزئة والجُملة نحو ٣,٧٠٪، في حين بلغ بين سعري التجزئة والمنتج حوالي ٧,٣٦٪.

ومن خلال دراسة توزيع جنيه المستهلك اتضح أن متوسط نصيب المُنتج بلغ نحو ٩٢,٦٤٪، كما بلغ نصيب تاجر الجُملة نحو ٣,٦٦٪، بينما بلغ نصيب تاجر التجزئة نحو ٣,٧٠٪، كما فُدر جملة نصيب الوسطاء بحوالي ٧,٣٦٪، وأخيراً يمكن القول بأن الكفاءة التسويقية بلغت لتسويق الطن من أسماك الطوبار بمزارع العينة البحثية بلغت حوالي ٩٦,٦٥٪، مما يعني ارتفاعها بشكل ملحوظ، وهذا يُشير إلى كفاءة الخدمات التسويقية.

شكل رقم (٤): الكفاءة التسويقية لأسماك مزارع فئات العينة البحثية خلال فترة الدراسة ٢٠٠٦-٢٠١٩.



المصدر: جمعت وحسبت من بيانات هيئة تنمية الثروة السمكية، أعداد متفرقة.

٤- الهوامش التسويقية والكفاءة التسويقية لأسماك المبروك:

من خلال البيانات الواردة في الجدول رقم (٥)، يتضح أن متوسط الهامش التسويقي المطلق بين سعري الجُملة والمنتج بلغ حوالي ٦٢٠ جنيه/طن، كما بلغ متوسط الهامش التسويقي المطلق بين سعري التجزئة والجُملة حوالي ٧٥٠ جنيه/طن، كما بلغ متوسط الإنتشار السعري المطلق بين سعر التجزئة والمنتج حوالي ١٣٧٠ جنيه/طن، كما يتبين أن الهامش التسويقي النسبي بين سعري الجُملة والمنتج بلغ نحو ٣,٥٧٪، بينما ذلك الهامش النسبي بين سعري التجزئة والجُملة نحو ٤,١٤٪، في حين بلغ بين سعري التجزئة والمنتج حوالي ٧,٥٧٪.

ومن خلال دراسة توزيع جنيه المستهلك اتضح أن متوسط نصيب المُنتج بلغ نحو ٩٢,٤٣٪، كما بلغ نصيب تاجر الجُملة نحو ٣,٤٣٪، بينما بلغ نصيب تاجر التجزئة نحو ٤,١٤٪، كما فُدر جملة نصيب الوسطاء بحوالي ٧,٥٧٪، وأخيراً يمكن القول بأن الكفاءة التسويقية بلغت لتسويق الطن من أسماك المبروك بمزارع العينة البحثية بلغت حوالي ٩٨,٧٧٪، مما يعني ارتفاعها بشكل ملحوظ، وهذا يُشير إلى كفاءة الخدمات التسويقية.

٥- الهوامش التسويقية والكفاءة التسويقية لأسماك القراميط:

من خلال البيانات الواردة في الجدول رقم (٥)، يتضح أن متوسط الهامش التسويقي المطلق بين سعري الجُملة والمنتج بلغ حوالي ٥٨٠ جنيه/طن، كما بلغ متوسط الهامش التسويقي المطلق بين سعري التجزئة والجُملة حوالي ٦٦٠ جنيه/طن، كما بلغ متوسط الإنتشار السعري المطلق بين سعر التجزئة والمنتج حوالي ١٢٤٠ جنيه/طن، كما يتبين أن الهامش التسويقي النسبي بين سعري الجُملة والمنتج بلغ نحو ٣,٦٣٪، بينما ذلك الهامش النسبي بين سعري التجزئة والجُملة نحو ٣,٩٦٪، في حين بلغ بين سعري التجزئة والمنتج حوالي ٧,٤٤٪.

ومن خلال دراسة توزيع جنيه المستهلك اتضح أن متوسط نصيب المُنتج بلغ نحو ٩٢,٥٦٪، كما بلغ نصيب تاجر الجُملة نحو ٣,٤٨٪، بينما بلغ نصيب تاجر التجزئة نحو ٣,٩٦٪، كما فُدر جملة نصيب الوسطاء بحوالي ٧,٤٤٪، وأخيراً يمكن القول بأن الكفاءة التسويقية بلغت لتسويق الطن من أسماك القراميط بمزارع العينة البحثية بلغت حوالي ٩٨,٨٩٪، مما يعني ارتفاعها بشكل ملحوظ، وهذا يُشير إلى كفاءة الخدمات التسويقية.

التوصيات:

واتسافاً مع ماتقدم من نتائج توصل إليها البحث فإنه يمكن التوصية بما يلي:

١- ضرورة العمل على توفير التمويل المالي اللازم لاصحاب مزارع اسماك المياه العذبة.

٢- العمل على اختصار المسالك التسويقية لزيادة نصيب المنتج من جنية المستهلك حيث كان نصيب جنية المستهلك لمزارعي الفئة الأولى من منتج البلطي للمنتج ٩٢,٦٢٪ ولتاجر الجملة ٧,٢٪ ولتاجر التجزئة ٠,١٧٪ بينما لمنتج البوري للمنتج ٩٢,٥٤٪ ولتاجر الجملة ٣,٣٩٪ ولتاجر التجزئة ٤,٠٧٪ بينما من منتج الطوبار للمنتج ٩٢,٦٠٪ ولتاجر الجملة ٣,٤٤٪ ولتاجر التجزئة ٣,٩٦٪ بينما لمنتج المبروك كان نصيب المنتج ٩٢,٥٩٪ وتاجر الجملة ١,٣٥٪ وتاجر التجزئة ٦,٠٦٪ ولأسماك القراميط كان نصيب المنتج ٩٢,٦٥٪ وتاجر الجملة ٢,٥٧٪ وتاجر التجزئة ٤,٧٨٪.

٣- توفير علائق الاسماك بأسعار مناسبة للمزارعين.

٤- تفعيل دور الارشاد الزراعي لمزارع اسماك المياه العذبة.

٥- اقامة مصانع الثلج وتوفير شركات التصدير داخل البورصة.

المراجع:

الزهيري، السيد أحمد، العدوى، رشدي شوقي، الصاوي، شروق بسيوني (٢٠٢٠): دراسة اقتصادية لمحددات الإنتاج السمكي لبحيرة البرلس، مجلة العلوم الزراعية المستدامة، مجلد ٤٦، العدد الثاني، ص ص ١٣٥-١٤٦

زينب مختار كليب بلال: اقتصاديات إنتاج وتسويق اسماك المزارع السمكية بمحافظة الاسكندرية، رسالة ماجستير، قسم الاقتصاد الزراعي، كلية الزراعة، جامعة الاسكندرية، ٢٠١٠

سالم، فتحية رضوان، فواز، محمود محمد، العدوى، رشدي شوقي، نوايه، السيد عبدربه (٢٠١٨): الكفاءة الاقتصادية للمزارع السمكية البحرية في مصر، مجلة العلوم الزراعية المستدامة، مجلد ٤٤، العدد الثاني، ص ص ٤٣-٥١.

سليمان، ابراهيم، عامر، محمد جابر (٢٠٠٩): نظم الاستزراع السمكي، الإدارة والاقتصاديات، سلسلة اقتصاديات الزراعة والغذاء، رقم ٤، دار الفكر العربي، ص ص ٤٥-١٦٨.

وزارة الزراعة واستصلاح الأراضي، الهيئة العامة لتنمية الثروة السمكية، كتاب الاحصاءات السمكية السنوي، الاصدار التاسع والعشرون، ٢٠٢١.

وزارة الزراعة واستصلاح الأراضي، قطاع الشؤون الاقتصادية، نشرة الدخل الزراعي القومي عام ٢٠١٩.

An Analytical Study of the Marketing of Freshwater Fish in Kafr El-Sheikh Governorate

Fawzy M. Eldanasoury¹, Roshdy S. Eladawy¹, Elhussien K. Elnouby² and Rania M. Elkeblawy¹

Department of Agricultural Economy, Faculty of Agriculture, ¹Kafr El-shiekh University, ²Alexandria University, Egypt.

Fish farming has become the most important sector for the development of fish production in Egypt in recent years. It has become the source of fish production despite the availability of many other sources. Fish farming contributes about 1.64 million tons, representing about 80.53% of the total fish production value. The production of Kafr El-Sheikh governorate is about 42.45% of the total amount of fish produced in Egypt. The research aimed to estimate the marketing efficiency of fish farms in Kafr El-Sheikh Governorate, and the research relied on the method of descriptive and quantitative analysis through the use of some statistical methods such as percentages, simple and multiple regression, and estimating the marketing efficiency. and the most important results were that the total product of fish farming in Kafr El-Sheikh governorate increased at an annual growth rate of 7.3% during the study period, The marketing efficiency of the first category farms increased in the research sample, as it reached 99.55% of tilapia to market, mullet 98.87%, toubar 98.98%, carp 99.65%, and catfish 99.67% and in the second category farms. The growth rate in the roots, the second category in the research sample, reached 99.55%, mullet 99.11%, toubar fish 99.2%, carp 99.72%, camouflage 99.73%, 78.77% flourished in agriculture and carp 98.77% and for catfish 98.89%. The research recommends providing financial funding.

Key words: Marketing conduct, marketing margins, marketing efficiency, distribution of consumer pounds, absolute marketing margin, relative marketing margin.