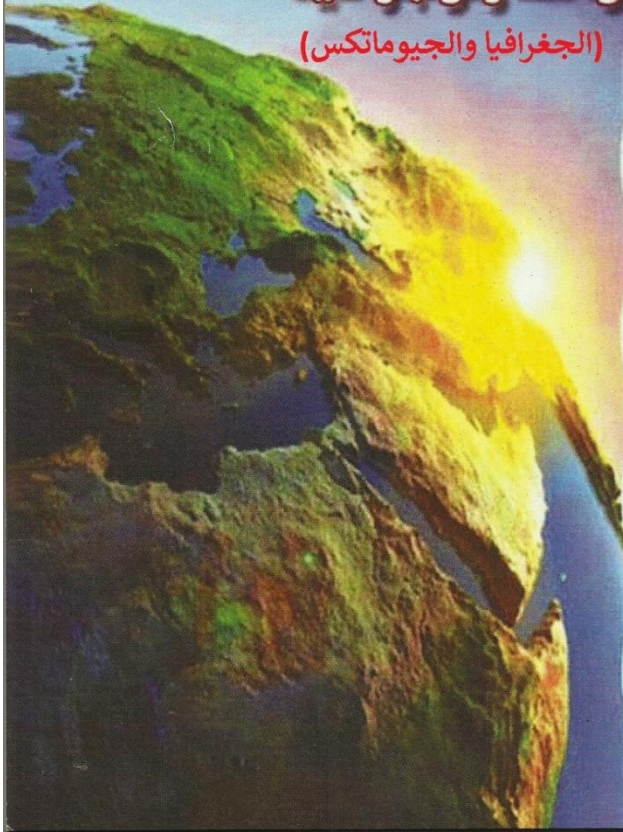




مجلة مركز البحوث الجغرافية والكارتوجرافية (الجغرافيا والجيوماتكس)





مجلة مركز البحوث الجغرافية والكارتوجرافية

بكلية الآداب – جامعة المنوفية

مجلة علمية مُحَكَّمة – نصف سنوية

هيئة التحرير للمجلة	
رئيس التحرير	أ.د/ عواد حامد محمد موسى
نائب رئيس التحرير	أ.د/ إسماعيل يوسف إسماعيل
مساعد رئيس التحرير	أ.د/ عادل محمد شوايش
السادة أعضاء هيئة التحرير	أ.د/ عبد الله سيدي ولد محمد أبنو
	د/ سالم خلف بن عبد العزيز
	د/ محمد فتح الله محمد الننتيفة
	د/ طوفان سطات حسن البياتي
	د/ سهام بنت صالح سليمان العلولا
	د/ محمود فوزي محمود فرج
سكرتير التحرير	د/ صابر عبد السلام أحمد محمد
	د/ صلاح محمد صلاح دياب

موقع المجلة علي بنك المعرفة المصري: <https://mkgc.journals.ekb.eg/>

الترقيم الدولي الموحد للطباعة: ٢٣٥٧-٠٠٩١
الترقيم الدولي الموحد الإلكتروني: ٢٧٣٥-٥٢٨٤

تتكون هيئة تحكيم إصدارات المجلة من السادة الأساتذة المحكمين من داخل وخارج اللجنة العلمية الدائمة لترقية الأساتذة والأساتذة المساعدين في جميع التخصصات الجغرافية

بالت:

تحليل واقع استعمالات الأرض الزراعية للإنتاج المحصولي في محافظة ابها وتثليث بمنطقة عسير المملكة العربية السعودية

إعداد الدكتور: فضل عبد الغني أحمد المعادين *

* قسم الجغرافيا كلية العلوم الإنسانية جامعة الملك خالد

ملخص البحث:

يهدف البحث الى تحليل واقع استعمالات الأرض الزراعية للإنتاج المحصولي في محافظة ابها وتثليث بمنطقة عسير المملكة العربية السعودية، والتي تشمل محاصيل الحبوب والخضروات المفتوحة، والخضروات المحمية، والفاكهة، والاعلاف، لقد اعتمد البحث المنهج المحصولي والمنهج التحليلي للوصول الى تحقيق أهدافه.

ان الخصائص الجغرافية تتنوع في منطقة الدراسة مما انعكس تأثيرهما على المحاصيل الزراعية وبالتالي تباينت المساحات الزراعية ونوعية المحاصيل النباتية المرتبطة بها كما يلي: تباين كمية الإنتاج النباتي بين محافظة ابها ومحافظة تثليث في منطقة عسير لعام ٢٠٢٠م، حيث بلغت كمية انتاج الحبوب ٣٨٨٨.٤ طناً في محافظة ابها بينما بلغت كمية الإنتاج في محافظة تثليث ١٠٢.٢ طناً لذا تعد ابها الأولى في انتاج الحبوب.

اما محاصيل الخضروات المفتوحة بلغت كمية الإنتاج في ابها ٢٩٤٧.٤ طناً في حين بلغت كمية الإنتاج في تثليث ١٢٤٠.٨ طناً لذا تعد ابها الأولى في انتاج الخضروات المكشوفة، في حين تتركز محاصيل الخضروات



المحمية في محافظة ابها وتكاد تنعدم هذه الزراعة في محافظة تثليث وهنا تعد ابها كذلك الأول في انتاج الخضروات المحمية، اما محاصيل الفواكه بلغت في ابها ٧٤٨٢.٠ طناً في حين بلغت في تثليث ٢٥٨٤.٣ طناً وهنا تحتل ابها المرتبة الأولى في انتاج الفواكه وفي انتاج محاصيل الاعلاف احتلت تثليث المرتبة الأولى بكمية انتاج بلغت ٢١٣٠.٠ طناً في حين احتلت ابها في المرتبة الثانية حيث بلغ الانتاج ٣١٥.٥ طناً.

الكلمات المفتاحية: ابها، تثليث عسير، المملكة العربية السعودية، استعمالات الأرض الزراعية.

مقدمة:

تتعدد استعمالات الأرض الزراعية في منطقة عسير، ولكنها تختلف من محافظة الى أخرى وبناء عليه تختلف كميات الإنتاج النباتي لكافة المحاصيل من حبوب وخضروات مفتوحة وخضروات محمية وفواكه واعلاف، في هذا البحث نتناول تحليل واقع استعمالات الأرض الزراعية للإنتاج المحصولي في محافظتي ابها وتثليث بمنطقة عسير لعام ٢٠٢٠م، حيث توجد تغييرات كبيرة في استعمالات الأراضي الزراعية في المحافظات قيد البحث.

مشكلة البحث:

تكمن مشكلة الدراسة في العديد من التساؤلات التالية:

- ١- ما واقع استعمالات الأرض الزراعية للإنتاج المحصولي في محافظتي ابها وتثليث؟
- ٢- ما التوزيع الجغرافي للإنتاج المحصولي في محافظتي ابها وتثليث؟
- ٣- ما اهم المحاصيل الزراعية في محافظتي ابها وتثليث؟

اهداف البحث:

تتمثل اهداف البحث في الاتي:

- ١- تحليل واقع استعمالات الأرض الزراعية للإنتاج المحصولي في محافظتي ابها وتثليث.
- ٢- التعرف على التوزيع الجغرافي للإنتاج المحصولي في محافظتي ابها وتثليث وأنواع المحاصيل فيهما.
- ٣- معرفة اهم المحاصيل الزراعية في محافظتي ابها وتثليث.

اهمية البحث:

تتمثل الأهمية في التغيرات التنموية التي تمر بها منطقة عسير دعت الى دراسة واقع استعمالات الأرض الزراعية للإنتاج المحصولي في محافظتي ابها وتثليث، بالإضافة الى مساعدة المخططين والمختصين بالجانب الزراعي في اتخاذ القرارات المناسبة للتنمية الزراعية في محافظتي ابها وتثليث وفق دراسة اكاديمية متخصصة.

منهج البحث: أعتمد البحث على المنهج الأصولي والمنهج التحليلي بهدف تفسير تباين استعمالات الأرض في محافظة ابها وتثليث ومعرفة علاقاتها وارتباطاتها المكانية.

مصدر البيانات:

تتعدد مصادر البيانات حيث توفر امانة منطقة عسير ومكتب الإحصاء بيانات احصائية عن الزراعة في جميع مناطق المملكة إضافة إلى الاصدارات الخاصة حول التركيبة المحصولية في منطقة عسير من فرع، وزارة البيئة والمياه والزراعة لعام ٢٠٢٠.

الدراسات السابقة:

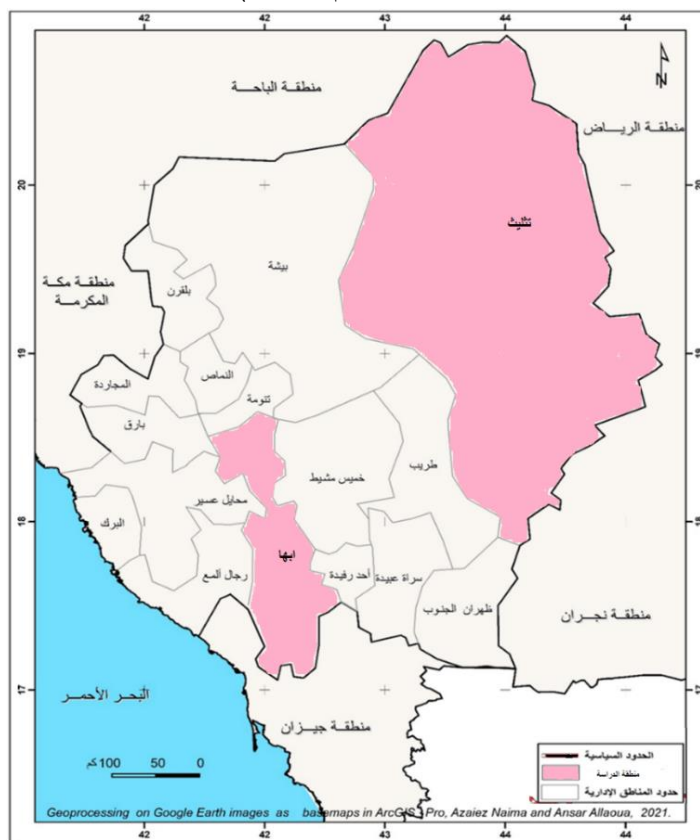
يوجد العديد من الدراسات التي تناولت واقع استعمالات الأرض الزراعية للإنتاج المحصولي ومن هذه الدراسات، دراسة (محمد، أنور صباح، ٢٠٠٧: ٢٦٥ - ٢٨٧) بعنوان التحليل المكاني لاستعمالات الأرض الزراعية في قرية المحجرة قضاء المناذرة للموسم الزراعي ٢٠٠٦ - ٢٠٠٧، كما تطرقت دراسة (ملك، صلاح ياركة، ٢٠١٧: ٢٤١-٣٠٢). بعنوان تحليل جغرافي لواقع استعمالات الأرض الزراعية للإنتاج النباتي (المحصولي) في قضاء الحمزة في العراق، كما تطرقت دراسة بعنوان الزراعة الجبلية في جنوب غرب المملكة العربية

السعودية (السريسي، ١٩٩٦م، ١-٦٦)، كما تناولت منظمة الأغذية العالمية (الفاو) (٢٠١٦م: ١-١٨٠)، الاتجاهات المستقبلية للغذاء والتحديات، كما أصدرت منظمة الأغذية العالمية إحصاءات الزراعة العالمية (٢٠٢٠م: ١-٣١٥) في حين تناولت دراسة تطوير التركيبة المحصولية لمنطقة عسير في مرحلته الأولى فقد قدمت بيانات حول التركيبة المحصولية في محافظات منطقة عسير وأنواع المحاصيل (٢٠٢٠م: ١-٣٦).

منطقة الدراسة:

تعد مطقة الدراسة ذات خصائص جغرافية تتنوع فيها التضاريس فمنطقة عسير تقسم الى ثلاث نطاقات وهي من الغرب إلى الشرق كمائلي: النطاق الأول المتمثل في ساحل البحر الأحمر ذي السفح القصير بارتفاع يتراوح بين ٠ م إلى حوالي ١٥٠٠ م وتقع فيه محافظة البرك وبارق ومحايل والمجاردة، تليه النطاق الثاني المتمثل في مرتفعات عسير ذات الارتفاعات الأعلى والتي تصل إلى حدود ٣١٣٣ م في السودة وتقع في هذا النطاق محافظات ابها والنماص وبلقرن وتنمومة واحد ورفيدة وسراة عبيدة والحرجة وطريب وظهران الجنوب ورجال المع. أما النطاق الثالث يتمثل في السفح الشرقي، الأطول مسافة، فتقع على ارتفاع يتراوح بين ٢٠٩٠ م و٢٠٦٦ م وتوجد به محافظات خميس مشيط وبيشة. أما هضبة عسير فيقل ارتفاعها عن ١٢٠٠ م من مستوى سطح البحر وتقع به محافظة تثليث التي تنتهي عند بداية صحراء الربع الخالي (النشوان ٢٠١٦)، وتأسيسا على ما سبق تقع محافظة ابها ضمن النطاق الثاني المرتفعات سلسلة جبال السروات ويحدها من الشمال تنومه ومن الجنوب منطقة جازان ومن الشرق محافظة خميس مشيط واحد رفيده ومن الشمال الغربي محافظة بارق ومن الغرب محافظة محايل عسير ورجال المع، اما موقعها فلكيا تقع بين دائرتي عرض .

١٧.٥٠°-١٨.٢٠° شمالا وخطي طول ٤٣° - ٤٣.٢٥° شرقا. (المسح الميداني لمحافظة ابها، ١٤٠٣-١٩٨٣م، ص ٣)، اما محافظة تثليث تقع ضمن النطاق الثالث السفح الشرقي ، ويحدها من الشمال وادي الدواسر والرياض ومن الجنوب محافظة ظهران الجنوب ومن الجنوب الشرقي والشرق منطقة نجران ومن الغرب محافظتي بيشة وطريب، وتقع محافظة تثليث فلكيا بين تقع بين دائرتي عرض ١٨.١٥°-٢٠.١٥° شمالا وخطي طول ٤٣° - ٤٤.٣٠° شرقا. (المسح الميداني لمحافظة تثليث، ١٤٠٣-١٩٨٣م، ص ٤)



المصدر: امانة عسير، ٢٠٢٠

خريطة (١) منطقة الدراسة

أولاً: واقع استعمالات الأرض الزراعية في محافظتي ابها وتثليث:

تتمثل استعمالات الأرض الزراعية في محافظتي ابها وتثليث في عنصران رئيسيان هما الإنتاج النباتي، والإنتاج الحيواني، وتركز هذه الدراسة على واقع استعمالات الأرض الزراعية النباتية في محافظتي ابها وتثليث وفق الترتيب الآتي:

١. التسمية والمساحة والمراكز الإدارية:

بالنسبة للتسمية ابها وتثليث نجد ان ابها انبثقت العديد من المصادر التاريخية على أن لمدينة أبها تاريخ عريق وقديم، وقد أخذت المدينة عدة مسميات على مر العصور المختلفة؛ حيث ذكرت بعض المصادر بأن اسمها كان قديماً هيفاء أو إيفا في عصر مملكة سبأ؛ أي في عام ٦٠٠ ما قبل الميلاد، وذكرت بعض المصادر الأخرى بأن اسمها كان مناظر؛ وذلك عندما كانت بلدة صغيرة في الماضي، وقد ذكر كتاب "فرجة الهموم والحزن في حوادث اليمن" بأن اسمها كان السراة، وبحسب بعض المؤرخين قد يكون اسم أبها مشتقاً من كونها تقع بين الجبال وسفوح الأودية؛ أي في الأبهاء الواسعة من الأرض. (الصافي، ١٩٨٣، : ٢٤)

أما سبب تسمية محافظة تثليث بهذا الاسم يعود لسببين وهما: أنها واقعة بين ثلاثة أودية وهي وادي تثليث، وبيشة ووداي الدواسر، والسبب الثاني أنها شكّلت نقطة لقاء بين ثلاث طرق رئيسية وهي نجد، ونجران وكذلك الحجاز.

وتختلف المساحة بين محافظتي ابها وتثليث كما تختلف عدد المراكز الإدارية، إذ تبلغ مساحة ابها ٥١٠٠ كم^٢ وتقسم الى ٥ مراكز إدارية وهي (مركز ابها ومركز مربة ومركز بلحمر ومركز بلسمر ومركز مدينة سلطان) ويبلغ عدد القرى ٣٩٢ قرية، بينما تبلغ مساحة تثليث ٤٢٠٠٠ كم^٢ وتقسم الى ١٤ مركزاً

كلياً أو جزئياً لأغراض الإنتاج الزراعي بغض النظر عن الملكية أو الشكل القانوني أو المساحة، وقد تدار الحيازة بواسطة شخص واحد بمفرده أو ضمن الأسرة، وقد يشترك فيها شخصان أو أسرتان أو أكثر (وزارة البيئة والمياه والزراعة نشرة الإنتاج الزراعي ٢٠١٩، ٨).

تتميز الحيازات الزراعية في منطقتي ابها وتليث بضالة مساحتها بصورة عامة بسبب التضاريس وتبعثر الأراضي الزراعية وانتشار الملكيات الفردية والزراعة هنا معاشية فلا توجد شركات متخصصة بالزراعة، وتنتشر في منطقتي الدراسة المدرجات ذات مساحات قزمية متوزعة على عدة مدرجات وتبلغ مساحة الحيازات النباتية في ابها ١٧٦١.٥ هكتاراً اما محافظة تليث تبلغ ٤٦١ هكتاراً.

٣. العوامل الجغرافية الطبيعية واستعمالات الأرض الزراعية النباتية في محافظتي ابها وتليث:

افرزت العوامل الجغرافية الطبيعية والبشرية نوع المحاصيل الزراعية وكميتها وتوزيعها الجغرافي في محافظتي ابها وتليث فلكل محافظة خصائصها الجغرافية التي تميزها عن الأخرى ومن اهم العوامل الطبيعية الموقع الجغرافي والمساحة ومظاهر سطح الأرض والتركيب الجيولوجي والتربة والمناخ وكمية الامطار الساقطة على المحافظة ويمكن استعراض اثر العوامل الجغرافية كما يلي:

٤. السطح وعلاقته بالإنتاج الزراعي في محافظتي ابها وتليث:

تتمثل مظاهر السطح بالارتفاعات والانخفاضات عن سطح الأرض، تتحدد العمليات الزراعية على ضوء الشكل الخارجي للتضاريس الارضية وعليه فان المرحلة الاولى التي تواجه المنتج الزراعي تتمثل في ايجاد طبيعة سطح الارض الذي يتفق مع طبيعة الانتاج الزراعي سواء ما كان منها مرتبطا في طبيعة النبات ام في طبيعة العمليات التي يحتاجها، في البداية الاولى تعلم

الانسان المهنة الزراعية لجاى الى استثمار الارض التي لا تحتاج الى جهد كبير بسبب استواء سطحها ولكن نتيجة زيادة عدد السكان ادى الى استخدام الآلات الزراعية الحديثة والتوسع في الرقعة الزراعية الى تقدم الانسان وتوسعة في مجال الزراعة فقد صبحت الارض المستوية غير كافية ولذلك لجأ الى استخدام الآلات لتسوية الارض الوعرة وتحويلها الى ارض مستوية يسهل استخدام الآلات الزراعية فيها. (نوري خليل, ٢٠٠٠, ص ٤٥)

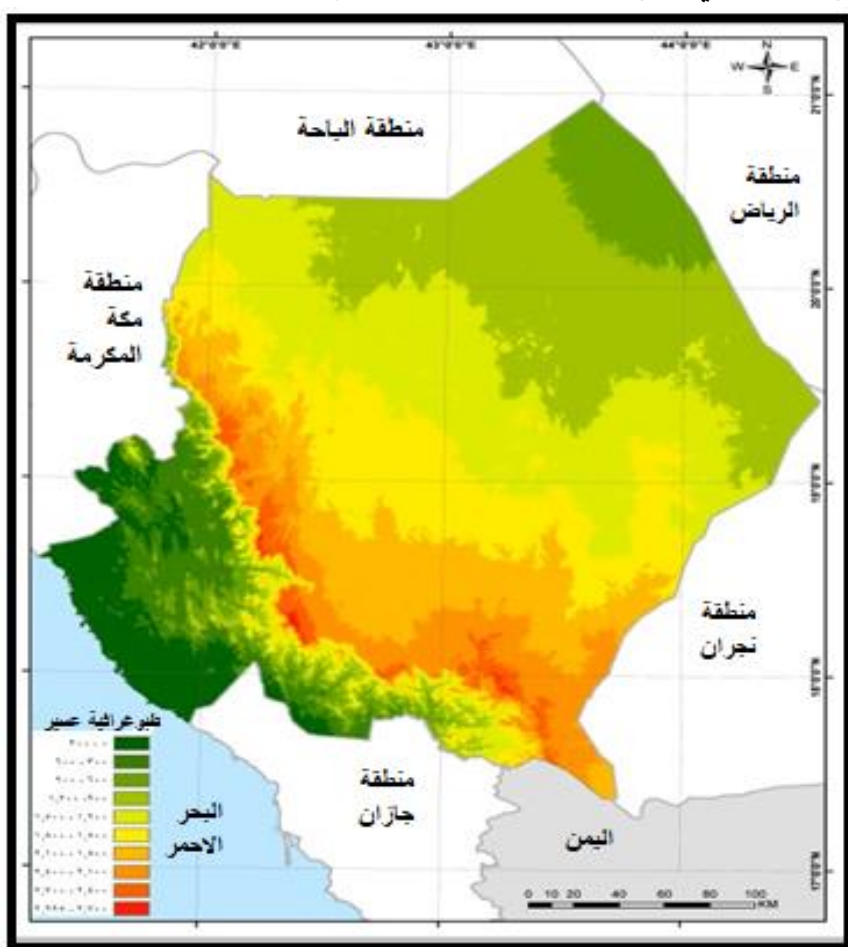
تضاريسيا تقسم منطقة عسير الى ثلاث وحدات رئيسة لكل وحده خصائصها الجغرافية مرتبة من الغرب الى الشرق كما يلي: ١-تهامة عسير ٢- سلسلة جبال السروات ٣- الهضبة الشرقية، لذلك تحتل منطقتي الدراسة موقعان مختلفان فمحافظة ابها تقع في المنطقة الجبلية على شفا جبال السراة، وتُغطّي أبها مساحاتٍ شاسعةٍ من الجبال شديدة الانحدار والسهول الخضراء المُغطّاة بالأشجار، بالإضافة إلى تلالٍ متفرقةٍ تكثُر فيها الشّعاب والمنخفضات والأودية، علماً بأنّها تضمّ أعلى قِمَم المملكة العربية السعودية المتمثل في جبل السودة ٣١٣٣ متر فوق مستوى سطح الأرض (السرسى، ١٩٩٦ : ١-٦٦) فالمناطق الجبلية في محافظة ابها تتسم بوجود تركيز سكاني كبير فيها وزراعة ايضا نتيجة لطبيعة السطح وتأثيره على المناخ وبسبب تلقي هذه المناطق الجبلية امطار كثيرة ادت الى تواجد السكان فيها وايضا ادى وجود المدرجات الزراعية اهمية كبيرة كونها تعمل على حفظ التربة والمياه في عملية الزراعة لبعض المحاصيل الزراعية في المنطقة المناسبة للظروف المناخية كما ان توزيع الانتاج الزراعي في بعض المناطق الجبلية في ابها يخضع لعامل التضاريس ففي السفوح الجبلية التي تواجه الشمس تتركز المحاصيل التي من شأنها الحاجة الى ضوء الشمس الكثير من حيث تتركز المحاصيل التي في الجهات التي يقل فيها ضوء الشمس بالنسبة

لحالة زراعة محصول البن. اما محافظة تثليث تقع في الهضبة الشرقية شرق منطقة عسير وشمال شرقي ابها وتبعد عنها لمسافة ب ٢٣٥ كم، وهي المحافظة السادسة بين المحافظات الإدارية في منطقة عسير، وهي منطقة واسعة يبلغ طولها من الجنوب الى الشمال ٢٠٠ كم وعرضها من الشرق الى الغرب ١٢٠ كم بمساحة قدرها ٢٤٠٠٠٠٠ كم^٢ (العمرى، ١٤٢٤هـ: ٣٠)، تتنوع فيها التضاريس فهي عبارة عن وادي عظيم ينحدر شرقا من جبال السراة ارضها مسطحة يشقها عدد من الاودية اشهرها وادي تثليث الكبير ويتخللها جبال متوسطة ومختلفة الارتفاعات واغلب جبالها صخرية هرمية واعلى مرتفع فيها جبل رخيماث في الجنوب الغربي منها بارتفاع ١٣٢١م فوق مستوى سطح البحر. ولذا تمثل تثليث هضبة منبسطة مرتفعة نسبيا ما بين ١٠٠٠ - ١٣٢١ متراً مع وجود بعض الجبال ويخترق المنطقة عدد من الاودية أهمها : وادي تثليث، وادي الثفن، وادي جاش، ووادي طريب، ووادي العرين. (العمرى، ١٤٢٤هـ: ٤١).

٥. المناخ وعلاقتها بالإنتاج الزراعي في منطقة الدراسة:

أن مناخ أبها بارد شتاءً معتدل صيفاً، فغالباً ما تكون درجة الحرارة في الصيف معتدلة فلا تزيد على ٣٠°م، أما في فصل الشتاء فإن المناخ يكون بارداً غير أن درجة الحرارة لا تتدنى عن أقل من ٥°م، وهذا بخلاف المرتفعات المحيطة بها كمنطقة السودة فإن درجة الحرارة بها تتدنى كثيراً وتصل أحياناً إلى ما دون الصفر المئوي. تهب على أبها الرياح الموسمية القادمة من المحيط الهندي وكذلك الرياح الغربية القادمة من البحر الأحمر وغالباً من تكون محملة بسحب ممطرة، وتزداد الأمطار في مدينة أبها في فصل الشتاء حيث تصل كمياته إلى ٥٠٠ ملم سنوياً. اما محافظة تثليث تتمتع بتعدد مناخاتها، ففيها المناخ الجبلي المعتدل والصحراوي القاري، فمثلاً يسود كل من المرتفعات الغربية والجنوبية المناخ

المعتدل في أغلب فصول السنة، بينما في الجهتين الشماليّة والشرقيّة من المحافظة يسودهما المناخ الصحراوي شديد الحرارة وخاصّة في فصل الصيف، وتجدر الإشارة إلى أنّ درجة الحرارة تتدرّج من الجهة الشماليّة إلى الجهة الجنوبيّة، حيث إنّ درجة الحرارة في الجهة الجنوبيّة أكثر اعتدالاً من باقي المناطق، وهذا التدرج والتعدّد في مناخ المحافظة يعود إلى اتّساع مساحة المحافظة.



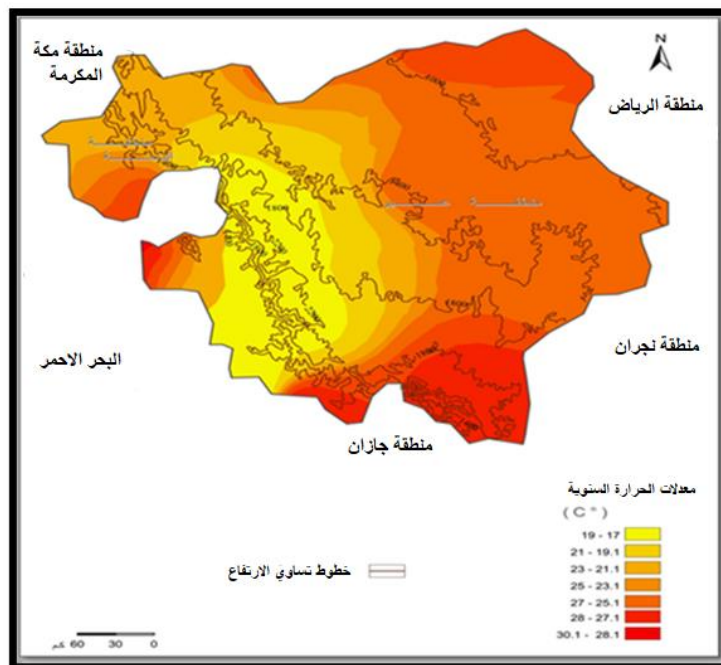
المصدر: امانة منطقة عسير ٢٠٢٠

خريطة (٣) ارتفاعات منطقة عسير

وعليه نلاحظ اختلاف المناخ السائد في منطقتي الدراسة من حيث الحرارة والامطار، بالنسبة للحرارة، تتراوح المتوسطات الحرارية السنوية لمنطقتي الدراسة للفترة ١٩٩٩-٢٠٢٠، من خلال بيانات محطات، أبها، وبيشة بين ١٩.٤ م في أبها، بينما هي أكثر ارتفاعا في بيشة ٢٥.٩ م. وهي كذلك في تثليث ٢٥.٩ م نظرا لتقارب الارتفاع بين بيشة وتثليث اذا يصل بين ١٧٩٠ م الى ٢٠٠٠ م. إن استعمال الرض الزراعية مرتبط بالمتوسطات الحرارية السنوية؛ إذ تتراوح غربا بين ١٧.٠° و ١٨.٠° م، ثم تبدأ في التزايد في اتجاه الشرق والجنوب الشرقي والشمال الشرقي. فالتغير الحراري السنوي يحاكي شكل تضاريس المنطقة. حيث يمكن تقسيم النطاقات الحرارية للمنطقة إلى نطاقين يفصل بينهما خط الحرارة ٢٥.٠° م، وهما:

• النطاق الأول، يتمثل في الهضبة وتتميز بمتوسطات حرارية سنوية تتجاوز هذا الخط.

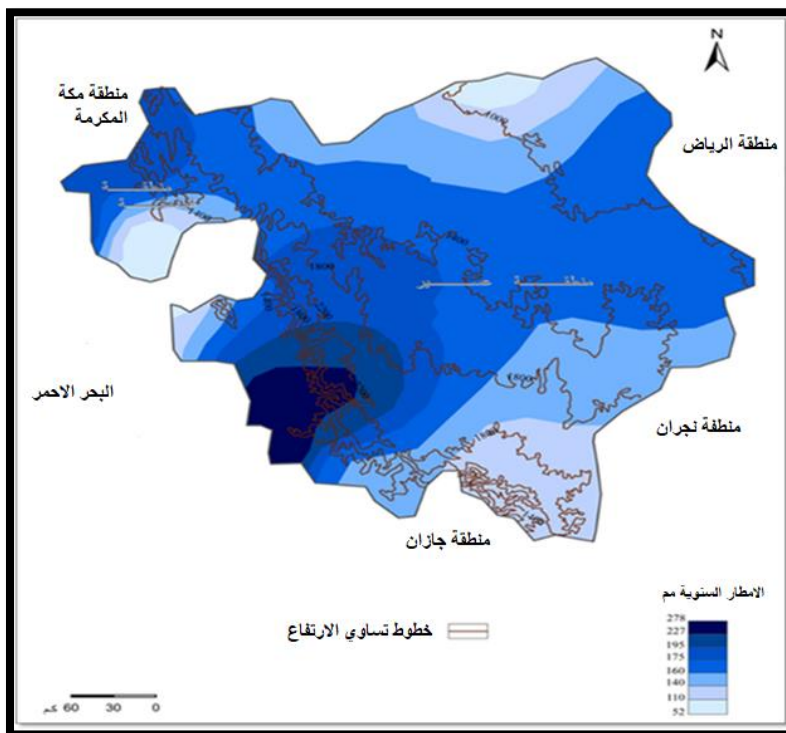
• النطاق الثاني، يتكون من السفح الغربي، ويتم بمتوسطات حرارية أقل من هذه القيمة، أي ٢٥.٠° م. فالتوزيع العام للمتوسطات الحرارية السنوية تتناقص من الشرق إلى الغرب (الشكل رقم ٢). وتأسيسا على ما سبق نجد أن زراعة المحاصيل الزراعية في مديرية السبرة مرتبطة بكمية التساقط اذا أن لكل محصول حاجة محددة من المياه اللازمة لنموه ونظراً لاختلاف وتنوع مظاهر السطح في مديرية السبرة ادى إلى اختلاف كمية التساقط المطري انعكس بدوره على تباين الإنتاج الزراعي كما ونوعاً، فالتذبذب في الامطار في اليمن بشكل عام وعلى مديرية السبرة بشكل خاص اثر على الإنتاج الزراعي سنة بعد خرى لذلك يجب الاهتمام ببناء السدود والقنوات المائية لحجز المياه من مواسم الامطار والاستفادة منها في الري التكميلي اثناء فترة انقطاع المطر خلال فترة نمو المحصول.



المصدر: المعايين، ٢٠٢١ : ٢٢١.

خريطة (٤) التوزيع السنوي للمتوسطات الحرارية في منطقتي ابها وتثليث. أما بالنسبة لكميات الأمطار السنوية فهي تتراوح بين ١٧٣.٦ ملم في أبها و٧١.٢ ملم في تثليث. نلاحظ الفارق في الامطار بين أبها من جهة وتثليث من جهة ثانية. وهذا مؤشر على تناقص كمية الأمطار من الغرب إلى الشمال الشرقي. إذ أن التوزيع المكاني لكميات الأمطار السنوية يبين أن المناطق المرتفعة والمطلية على البحر الأحمر تتلقى أكثر من ٢٠٠ ملم ثم تتناقص في اتجاه الشرق لتقل عن ١٠٠ ملم. غير أن التناقص يكون أشد في اتجاه الشمال الشرقي والجنوب الغربي حيث تقل كميات الأمطار عن ٥٠ ملم سنويا (الشكل رقم ٣). إن تتبع هذه متوسطات الحرارة في الفترة ١٩٩٩-٢٠٢٠، أي على مدار ٢٢ سنة، يبين أن القيم وصلت إلى ٢٧.٢ م في بيشة و ٢٠.٤ م في محطة أبها.

أما القيم الدنيا فقد تراوحت بين ١٨.٩ م في أبها، و ٢٤.٩ في تثليث هذا من جهة. (المعائن، ٢٠٢١: ٢٢١) ونظرا لتقارب الارتفاع بين ببشة وتثليث اذا يصل بين ١٧٩٠م الى ٢٠٠٠م فان درجة الحرارة في تثليث تصل الى ٢٧.٢م.



المصدر: (المعائن، ٢٠٢١: ٢٢١)

خريطة (٥) التوزيع المكاني للأمطار السنوية في محافظتي ابها وتثليث

٦: استعمالات الأرض الزراعية لمحاصيل الحبوب:

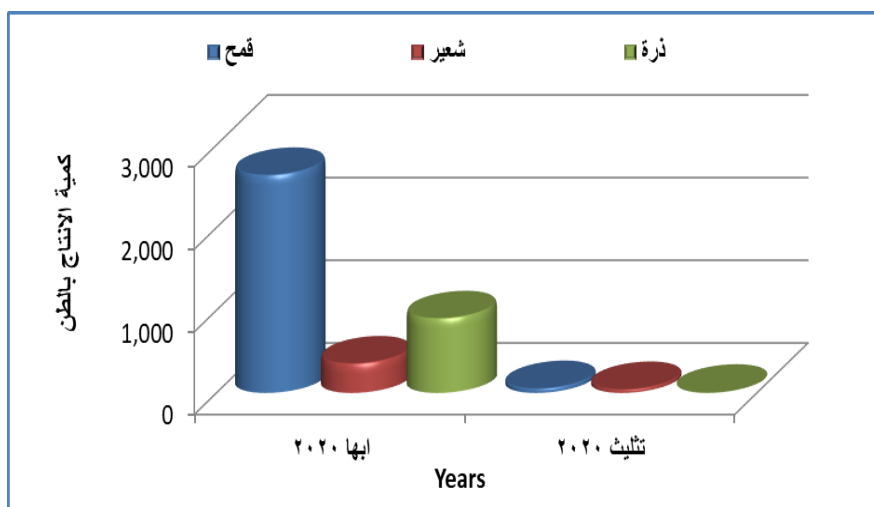
يتميز الإنتاج النباتي في منطقة عسير بتنوع المحاصيل الزراعية فمحاصيل الحبوب متنوعة وتشمل محاصيل القمح والذرة والشعير والتي تعتمد بشكل أساسي على هطول الأمطار مما يؤدي إلى تذبذب مستوى الإنتاج لعام ٢٠٢٠ م وذلك بسبب الندرة النسبية لموارد المياه السطحية، نتيجة التقنيات القديمة، وضعف

أنظمة النقل والتسويق. (المعاین، ۲۰۲۱) فوجد ان اختلاف كمية انتاج محاصيل الحبوب في محافظتي ابها وتثليث حيث احتلت محافظة ابها المركز الأول بكمية انتاج بلغت (۳۸۸۸.۴) طناً ، في حين احتلت محافظة تثليث المرتبة الثانية بكمية انتاج بلغت (۱۰۲.۲) طناً ، اما بالنسبة للمساحة المزروعة حسب أصناف الحبوب فقد جاءت القمح في صدارة الحبوب من حيث المساحة المزروعة سنويا بمقدار (۸۵۰۰.۰) ألف هكتا ، ونجد سيطرت محاصيل الحبوب على معظم المساحات المزروعة بغرض توفير الغذاء للوصول إلى الاكتفاء الذاتي حيث يتم الاهتمام بها من خلال توفير البذور المحسنة لمعظم المحاصيل الإنتاجية الملائمة للبيئة المحلية حيث تشكل المساحة التي تزرع الحبوب الجزء الأكبر من إجمالي المساحة المزروعة (۱۲۷۱.۹) هكتارا في محافظة ابها من إجمالي المساحة المزروعة للمحاصيل الزراعية في منطقة عسير وتشمل محاصيل الحبوب أنواع وهي القمح بمساحة قدرها (۸۵۰۰.۰) هكتاراً والذرة بمساحة قدرها (۳۰۰۰.۰) هكتارا في حين احتل الشعير مساحة بلغت (۱۲۱.۹) هكتاراً من المساحات الزراعية في محافظة ابها وبالمقارنة بلغت مساحات محاصيل الحبوب في تثليث (۳۶) هكتارا موزعة على أنواع محاصيل الحبوب كما يلي: القمح (۱۸.۲) هكتارا و الشعير (۱۶.۶۳) هكتاراً والذرة (۱.۱۵) هكتارا ويرجع أسباب تدني محاصيل الحبوب في محافظة تثليث الى عدم توفر الشروط الجغرافية المناسبة لزراعة الحبوب كتذبذب كمية الامطار اذا تقع المحافظة في منطقة ظل الامطار، وانتشار الجفاف والصحاري، وبالمقارنة بين معدل الإنتاج بين المحافظتين نجد بلغ في محافظة ابها (۳.۱) طن/هكتار في حين بلغ في تثليث (۲.۸) طن/هكتار ويختلف معدل الإنتاج من محصول الى اخر حسب الجدول (۱) والشكل (۱) والشكل (۲) وخريطة (۶).

جدول (١) انتاج محصول الحبوب في محافظتي ابها وتثليث لعام ٢٠٢٠م

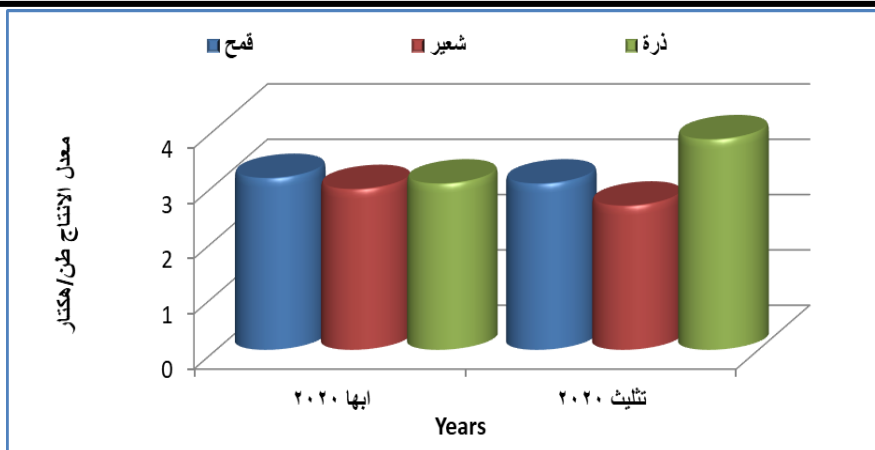
المحصول	محافظه تثليث			محافظه ابها		
	معدل الإنتاج (طن/هكتار)	اجمالي الإنتاج (طن)	المساحة (هكتار)	معدل الإنتاج (طن/هكتار)	اجمالي الإنتاج (طن)	المساحة (هكتار)
قمح	٣	٥٤,٦	١٨,٢	٣,١	٢٦٣٥	٨٥٠
شعير	٢,٦	٤٣,٢	١٦,٦٣	٢,٩	٣٥٣,٤	١٢١,٩
ذرة	٣,٨	٤,٤	١,١٥	٣	٩٠٠	٣٠٠
اجمالي الحبوب	٢,٨	١٠٢,٢	٣٦	٣,١	٣٨٨٨,٤	١٢٧١,٩

المصدر: المملكة العربية السعودية، وزارة البيئة والمياه والزراعة، ٢٠٢٠، دراسة تنمية وتطوير التركيبة المحصولية لمناطق المملكة العربية السعودية (المرحلة الأولى)، منطقة عسير، ص. ٣٠ - ١.



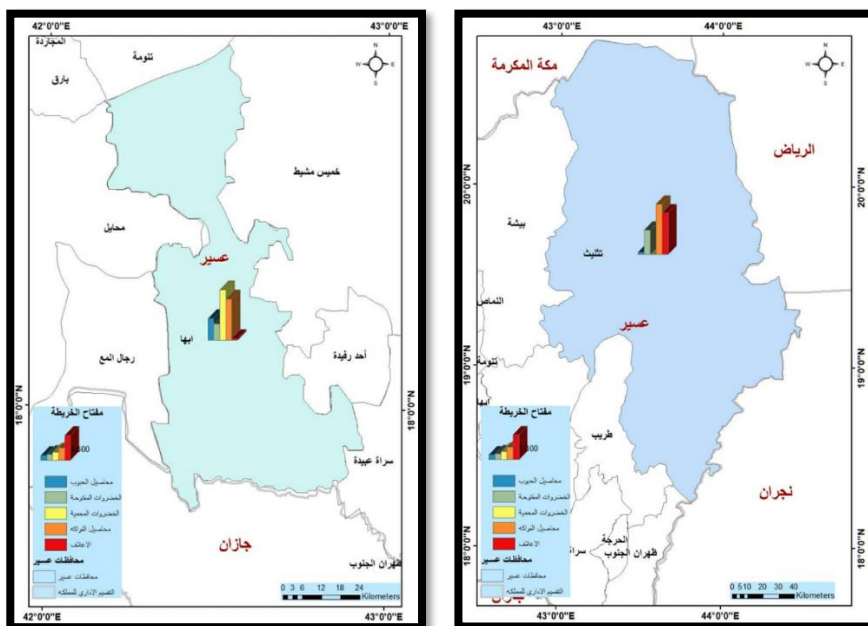
المصدر: من عمل الباحث بالاعتماد على جدول (١)

شكل (١) انتاج محصول الحبوب في محافظتي ابها وتثليث لعام ٢٠٢٠م



الشكل من عمل الباحث بالاعتماد على جدول (١)

شكل (٢) معدل انتاج محصول الحبوب (طن/هكتار) في محافظتي ابها وبتليث لعام ٢٠٢٠م



المصدر: من عمل الباحث بالاعتماد على برنامج GIS

خريطة (٦) انتاج المحاصيل النباتية في محافظتي ابها وبتليث لعام ٢٠٢٠

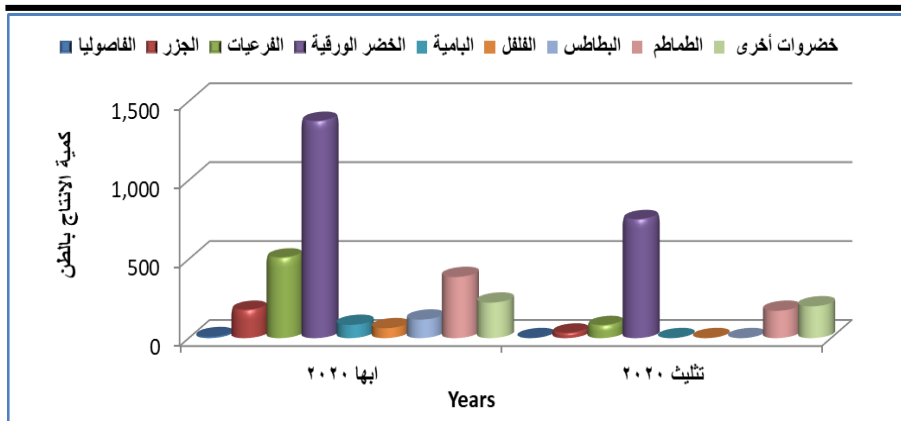
٧: استعمالات الأرض الزراعية لمحاصيل الخضروات مكشوفة المفتوحة:

تعد محاصيل الخضروات المفتوحة من اهم المحاصيل في محافظتي ابها وتثليث، وتشمل هذه المجموعة الفاصوليا والفرعيات والخضر الورقية والبامية والفلفل والطماطم والبطاطس وخضروات أخرى مكشوفة. تعتمد المحاصيل المزروعة بشكل أساسي على هطول الأمطار و الري ويبلغ اجمالي الإنتاج (٢٩٤٧.٤ طناً في محافظة ابها مقارنة بمحافظة تثليث البالغ انتاجها طناً (١٢٤٠.٨) لعام ٢٠٢٠ م، وتعتمد هذه المحاصيل على الري وموارد المياه السطحية، تستخدم التقنيات حديثة، اما بالنسبة لكمية لمعدل كمية انتاج محاصيل الخضروات المفتوحة في منطقة الدراسة نجد احتلت محافظة ابها المركز الأول بمعدل انتاج بلغ ٢٠.٨ طن/هكتار واحتلت محافظة تثليث المرتبة الثانية بمعدل انتاج بلغت ١٩.٩ طن/ هكتاراً في حين بلغت مساحة الأرض الزراعية في محافظة ابها (١٤١.٨) هكتاراً، اما محافظة تثليث بلغت (٦٢.٣) هكتاراً. جدول (٢) وشكل (٣-٤) وخارطة (٦).

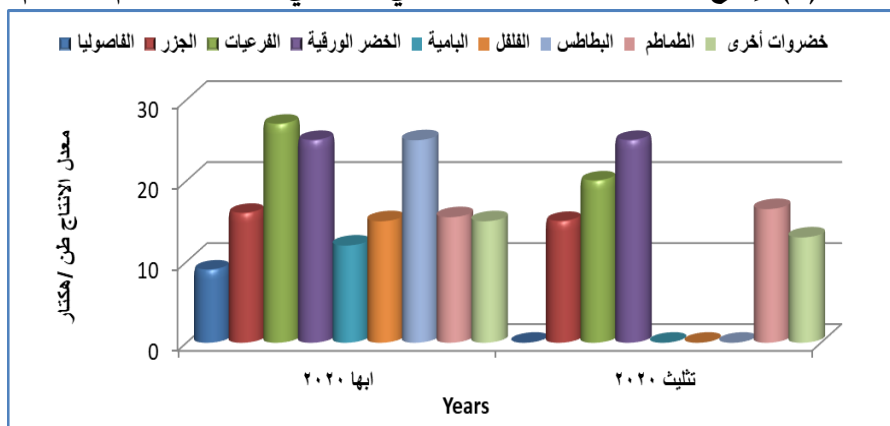
جدول (٢) انتاج محصول الخضروات المكشوفة في محافظتي ابها وتثليث لعام ٢٠٢٠ م

المحصول	محافظة ابها		محافظة تثليث	
	المساحة (هكتار)	اجمالي (طن)	معدل الإنتاج (طن/هكتار)	معدل الإنتاج (طن/هكتار)
الفاصوليا	١	٩	٩	٩
الجزر	١١,١	١٧٧,٦	١٦	٣٣
الفرعيات	١٨,٨	٥٠٨,٩	٢٧	٨٠,٨
الخضر الورقية	٥٥	١٣٧٥	٢٥	٧٥٢,٣
البامية	٧	٨٤	١٢	٧
الفلفل	٤,٢	٦٣	١٥	٧
البطاطس	٤,٧	١١٧,٤	٢٥	٧
الطماطم	٢٥	٣٨٧,٥	١٥,٥	١٦,٥
خضروات أخرى مكشوفة	١٥	٢٢٥	١٥	٢٠,١,٥
اجمال الخضروات المكشوفة	١٤١,٨	٢٩٤٧,٤	٢٠,٨	١٢٤٠,٨

المصدر: المملكة العربية السعودية، وزارة البيئة والمياه والزراعة، ٢٠٢٠، دراسة تنمية وتطوير التركيبة المحصولية لمناطق المملكة العربية السعودية (المرحلة الأولى)، منطقة عسير.



شكل (٣): إنتاج الخضروات المفتوحة بالطن في محافظتي ابها وتثليث لعام ٢٠٢٠ م



المصدر: من عمل الباحث بالاعتماد على جدول (٢)

شكل (٤): إنتاج الخضروات المفتوحة بالطن في محافظتي ابها وتثليث لعام ٢٠٢٠ م

٨: استعمالات الأرض الزراعية لمحاصيل الخضروات المحمية:

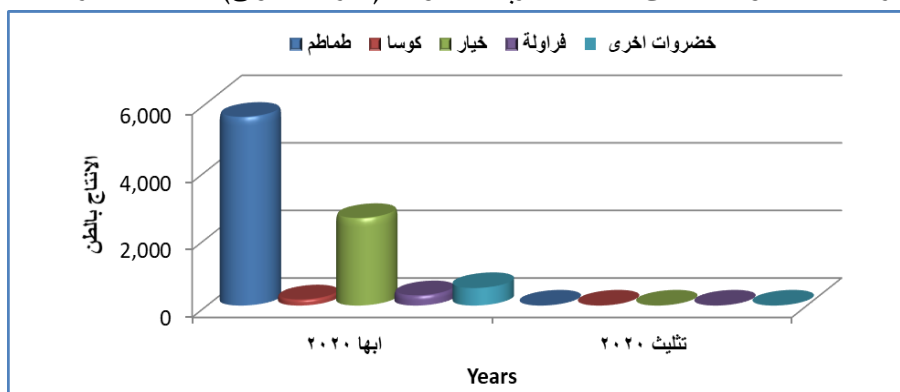
وهي المحاصيل التي تستخدم التقنيات الحديثة في الزراعة وتشمل هذه المجموعة الطماطم والكوسا والخيار والفراولة وخضروات اخرى. تعتمد المحاصيل المزروعة بشكل أساسي على الري بالتقطير وتزرع في بيوت محمية ويبلغ إجمالي إنتاج الخضروات المحمية في محافظة ابها ٩١٣٦.٥ طنا في حين لا توجد في محافظة تثليث محاصيل الخضروات المحمية، لذا تتفرد محافظة ابها بإنتاج

المحاصيل المحمية وتبلغ مساحتها (١٠٩.٠) وبمعدل إنتاجية (٨٣.٨) طن/هكتار وبالنظر الى الجدول (٣) وشكل (٥) وشكل (٦) وخارطة (٦) نجد تحتل الطماطم المرتبة الأولى من الخضروات المحمية بكمية انتاج ٥٥٧٥.٢ طناً، في حين يحتل محصول الخيار المرتبة الثانية بكمية انتاج ٢٥٨٠.٨ طناً وتحتل محاصيل الفراولة والكوسا والخضروات الأخرى كمية انتاج ٢٩٢.٦ و١٦٩.٩ و٥١٨.٠ طناً على التوالي لعام ٢٠٢٠م في محافظة ابها.

جدول (٣) انتاج محاصيل الخضروات المحمية بالطن في محافظتي ابها وتثليث ٢٠٢٠م

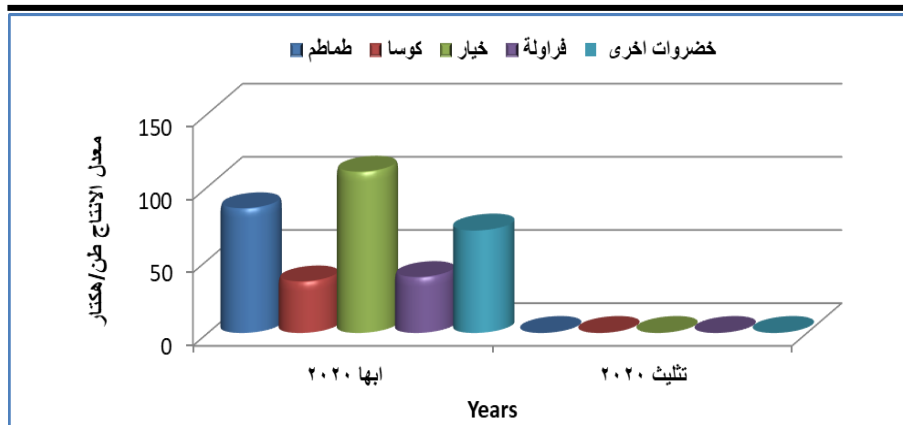
محافظة تثليث			محافظة ابها			المحصول
معدل الإنتاج	اجمالي الإنتاج	المساحة (طن/هكتار)	معدل الإنتاج	اجمالي الإنتاج	المساحة (هكتار)	
(طن/هكتار)	(طن)	(هكتار)	(طن/هكتار)	(طن)	(هكتار)	
٠	٠	٠	٨٥	٥٥٧٥,٢	٦٥,٦	طماطم
٠	٠	٠	٣٥	١٦٩,٩	٤,٩	كوسا
٠	٠	٠	١١٠	٢٥٨٠,٨	٢٣,٥	خيار
٠	٠	٠	٣٨	٢٩٢,٦	٧,٧	فراولة
٠	٠	٠	٧٠	٥١٨	٧,٤	خضروات اخرى
٠	٠	٠	٨٣,٨	٩١٣٦,٥	١٠٩	اجمالي الخضروات المحمية

المصدر: المملكة العربية السعودية، وزارة البيئة والمياه والزراعة، ٢٠٢٠، دراسة تنمية وتطوير التركيبة المحصولية لمناطق المملكة العربية السعودية (المرحلة الأولى)، منطقة عسير.



المصدر: من عمل الباحث بالاعتماد على جدول (٣)

شكل (٥): انتاج محاصيل الخضروات المحمية بالطن في محافظتي ابها وتثليث ٢٠٢٠م



الشكل من عمل الباحث بالاعتماد على جدول (٣)

شكل (٦): انتاج محاصيل الخضروات المحمية بالطن في محافظتي ابها وتنتي لعام ٢٠٢٠م

٩: استعمالات الأرض الزراعية لمحاصيل الفاكهة:

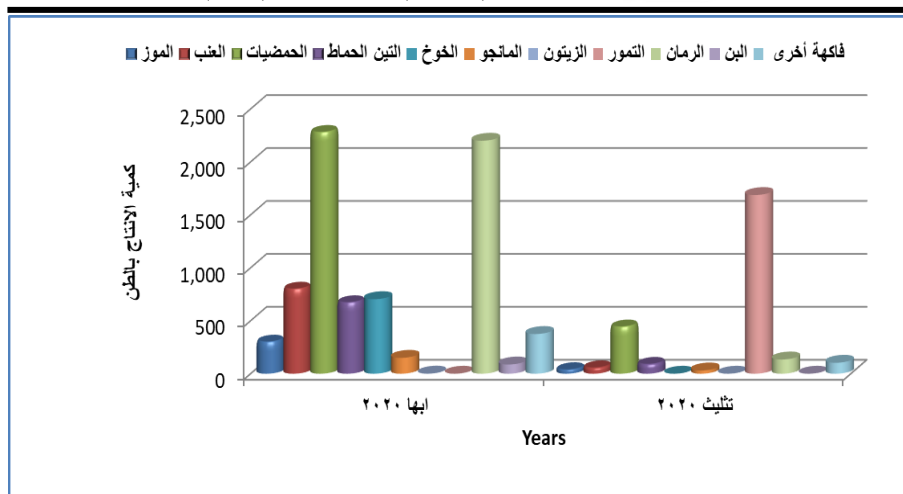
تُزرع الفاكهة في محافظات مختلفة في منطقة عسير ومن أشهر المحاصيل الموز والعنب والحمضيات والتين الحماط والمانجو والتمر والبن والرمان والمانجو والخوخ والزيتون والتمر وفواكه أخرى وتتميز بجودة عالية، وتتوزع زراعتها في مناطق الهضاب وبعض المرتفعات التي تتوفر فيها الظروف الطبيعية المناسبة للزراعة، وتعتمد زراعة الفواكه على الآبار والسدود ومياه الامطار وتستخدم التقنيات حديثة وللمقارنة بين محافظتي ابها وتنتي في انتاج الفواكه نجد، يبلغ اجمالي انتاج الفواكه في محافظة ابها ٧٤٨٢.٠ طناً وتزرع على مساحة قدرها ٢١٧.١ هكتارا وبمعدل انتاج ٣٤.٥ طن/هكتار وبذلك تحتل المرتبة الأولى في انتاج الفواكه لعام ٢٠٢٠ وبالنظر الى اهم منتجات الفاكهة نجد تحتل محاصيل الحمضيات المرتبة الأولى بكمية انتاج بلغت ٢٢٨٠ طناً تليها منتجات الرمان بكمية بلغت ٢٢٠٠.٠ طناً وفي المرتبة الثالثة منتجات العنب بكمية انتاج بلغت ٨٠٠.٠ طناً وتحتل الخوخ المرتبة الرابعة بكمية انتاج

بلغت ٧٠٤.٠ طناً بينما محاصيل التين الحماط تحتل المرتبة الخامسة بكمية انتاج بلغت ٦٧٢.٠ طناً، ويلاحظ تركيز انتاج البن بكمية انتاج بلغت ٨٧.٣ طناً وتتعهد زراعة التمور في محافظة ابها، اما محافظة تثليث تعتمد فيها المحاصيل على مياه الامطار ومياه الري، وتتوزع نسب وكميات الإنتاج للمحاصيل المختلفة كما يلي تبلغ كمية انتاج الفواكه ٢٥٨٤.٣ طناً وتتركز في مساحة قدرها ٢١٢.٧ هكتاراً وبمعدل انتاج ١٢.٢ طن/هكتار وتحتل التمور المرتبة الأولى في الإنتاج بكمية انتاج بلغت ١٦٨٧.٥ طناً وتحتل المرتبة الثانية محاصيل الحمضيات بكمية انتاج بلغت ٤٤٢.٨ طناً، في حين احتلت الرومان المرتبة الثالثة بكمية انتاج بلغت ١٣٤.٥ طناً وتتعهد زراعة البن والزيتون والخوخ في محافظة تثليث لعدم توفر الشروط الجغرافية المناسبة لزراعة تلك المحاصيل جدول (٤) وشكل (٦ - ٧) وخارطة (٦).

جدول (٤) انتاج محصول الفاكهة في محافظتي ابها وتثليث لعام ٢٠٢٠م

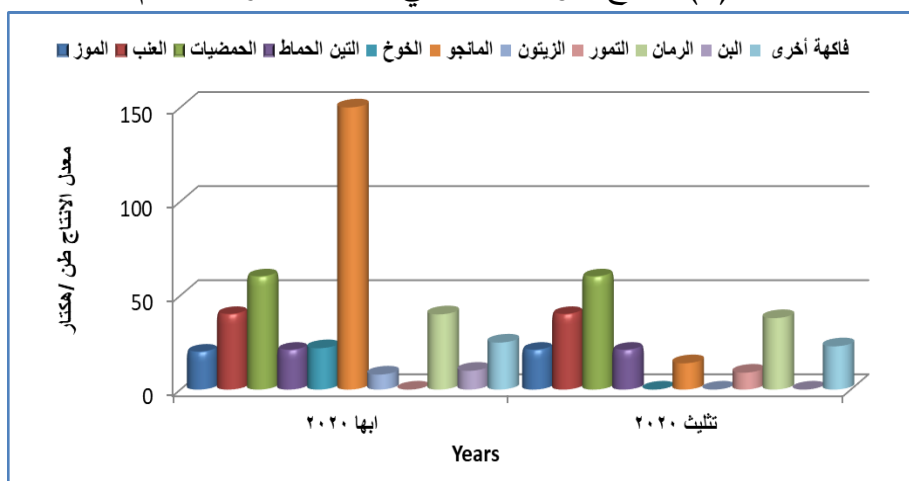
محافظة تثليث			محافظة ابها			المحصول
معدل الإنتاج	اجمالي الإنتاج	المساحة	معدل الإنتاج	اجمالي الإنتاج	المساحة	
(طن/هكتار)	(طن)	(هكتار)	(طن/هكتار)	(طن)	(هكتار)	
٢١	٣٨,٩	١,٨٥	٢٠	٣٠٠	١٥	الموز
٤٠	٥٦,٤	١,٤١	٤٠	٨٠٠	٢٠	العنب
٦٠	٤٤٢,٨	٧,٣٨	٦٠	٢٢٨٠	٣٨	الحمضيات
٢١	٨٩,٩	٤,٢٨	٢١	٦٧٢	٣٢	التين الحماط
٠	٠	٠	٢٢	٧٠٤	٣٢	الخوخ
١٤	٣٠,٨	٢,٢	١٥	١٥٠	١٠	الماتجو
٠	٠	٠	٨	١	٠,١	الزيتون
٩	١٦٨٧,٥	١٨٧,٥	٠	٠	٠	التصور
٣٨	١٣٤,٥	٣,٥٤	٤٠	٢٢٠٠	٥٥	الرمان
٠	٠	٠	١٠	٨٧,٣	٨,٧	التين
٢٣	١٠٣,٥	٤,٥	٢٥	٣٧٥	١٥	فاكهة أخرى
١٢,٢	٢٥٨٤,٣	٢١٢,٧	٣٤,٥	٧٤٨٢	٢١٧,١	اجمالي الفاكهة

المصدر: المملكة العربية السعودية، وزارة البيئة والمياه والزراعة، ٢٠٢٠، دراسة تنمية وتطوير التركيبة المحصولية لمناطق المملكة العربية السعودية (المرحلة الأولى)، منطقة عسير.



المصدر: من عمل الباحث بالاعتماد على جدول (٤)

شكل (٦): انتاج الفواكه بالطن في منطقة عسير ٢٠٢٠م



المصدر: من عمل الباحث بالاعتماد على جدول (٤)

شكل (٧): انتاج الفواكه بالطن في محافظتي ابها وتثليث لعام ٢٠٢٠م

١٠: استعمالات الأرض الزراعية لمحاصيل الاعلاف:

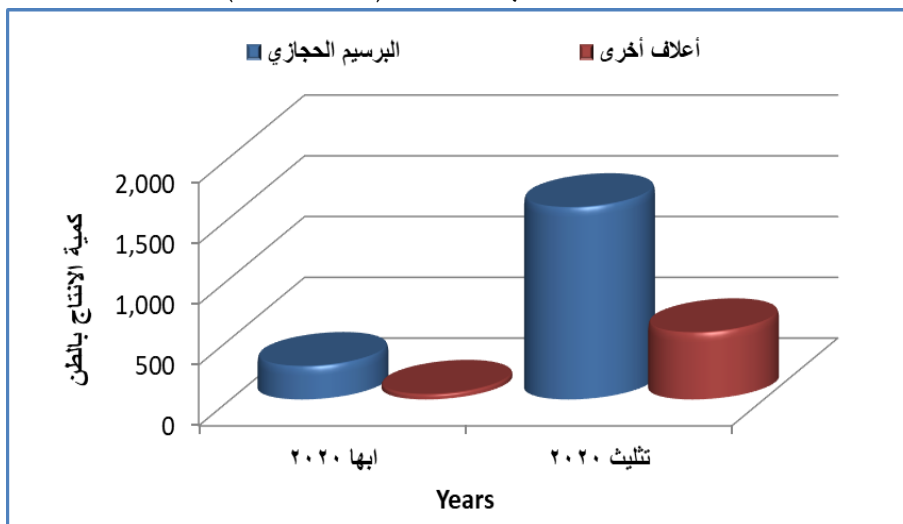
تتنوع الاعلاف في محافظتي ابها وتثليث وتختلف كميات ومعدلات الإنتاج بين المحاصيل المختلفة. وللمقارنة بين المحافظتين نجد بلغت كمية الاعلاف المنتجة

لعام ٢٠٢٠م في محافظة ابها ٣١٥.٥ طناً وتزرع على مساحة قدرها ٢١.٧ هكتاراً وبمعدل انتاج ٢٥.٧ طن/هكتار، اما محافظة تثليث بلغت كمية انتاج الاعلاف ٢١٣٠.٠ طناً وتزرع على مساحة قدرها ١٥٠.٠ هكتاراً وبمعدل انتاج ٢٦.٨ طن/هكتار جدول (٥) وشكل (٨-٩) وخارطة (٣).

جدول (٥) انتاج محصول الاعلاف في محافظتي ابها وتثليث لعام ٢٠٢٠م

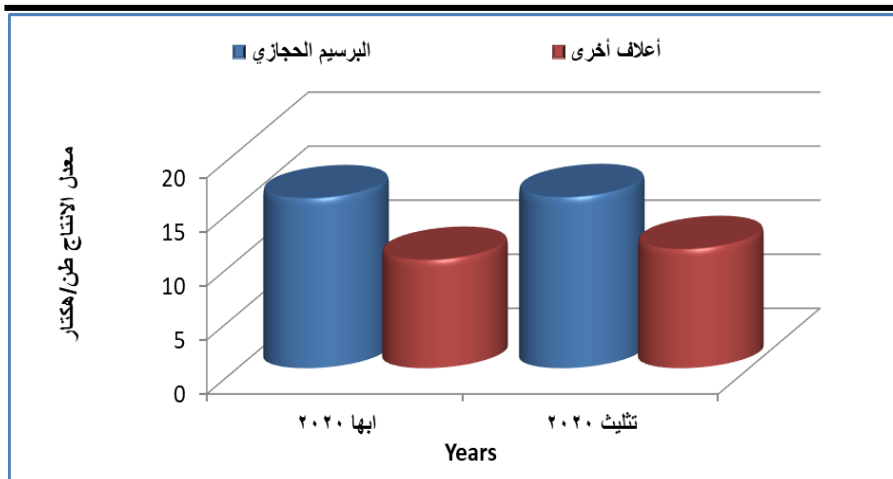
محافظة تثليث			محافظة ابها			المحصول
معدل الإنتاج	اجمالي الإنتاج	المساحة (هكتار)	معدل الإنتاج	اجمالي الإنتاج	المساحة (هكتار)	
(طن/هكتار)	(طن)	(هكتار)	(طن/هكتار)	(طن)	(هكتار)	
١٥,٨	١٥٨٠	١٠٠	١٥,٧	٢٧٢,٥	١٧,٤	البرسيم الحجازي
١١	٥٥٠	٥٠	١٠	٤٣,١	٤,٣	أعلاف أخرى
٢٦,٨	٢١٣٠	١٥٠	٢٥,٧	٣١٥,٥	٢١,٧	إجمالي الاعلاف

المصدر: المملكة العربية السعودية، وزارة البيئة والمياه والزراعة، ٢٠٢٠، دراسة تنمية وتطوير التركيبة المحصولية لمناطق المملكة العربية السعودية (المرحلة الأولى)، منطقة عسير.



المصدر: من عمل الباحث بالاعتماد على جدول (٥)

شكل (٨) انتاج الاعلاف بالطن في محافظتي ابها وبيشة ٢٠٢٠



المصدر: من عمل الباحث بالاعتماد على جدول (٥)

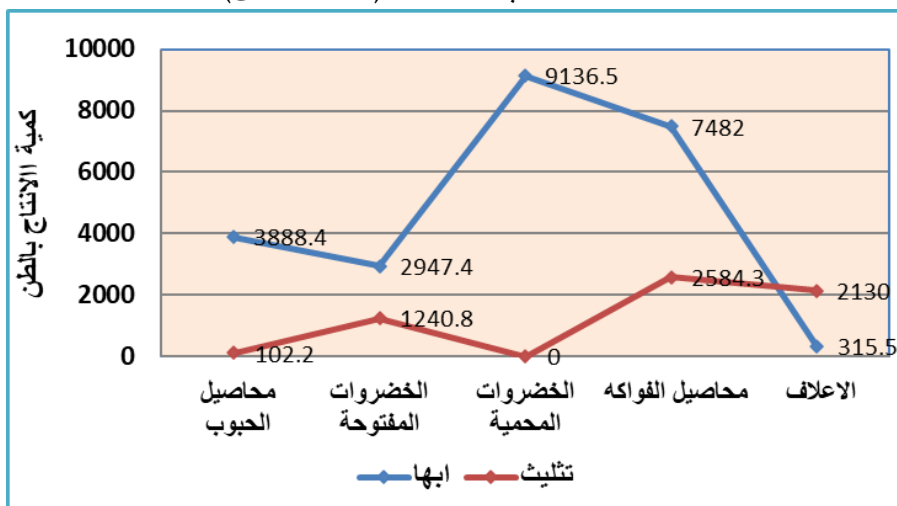
شكل (٩) إنتاج الاعلاف بالطن في محافظتي ابها وبيشة ٢٠٢٠

تأسيسا على ما سبق وبالنظر الى جدول (٦) والشكل (١٠ - ١١) وخارطة (٧) نجد كمية الإنتاج تختلف بين محافظة ابها ومحافظة تثليث في منطقة عسير لعام ٢٠٢٠م، حيث بلغت كمية انتاج الحبوب ٣٨٨٨.٤ طناً في محافظة ابها بينما بلغت كمية الإنتاج في محافظة تثليث ١٠٢.٢ طناً لذا تعد ابها الأولى في انتاج الحبوب. اما محاصيل الخضروات المفتوحة بلغت كمية الإنتاج في ابها ٢٩٤٧.٤ طناً في حين بلغت كمية الإنتاج في تثليث ١٢٤٠.٨ طناً لذا تعد ابها الأولى في انتاج الخضروات المكشوفة، في حين تتركز محاصيل الخضروات المحمية في محافظة ابها وتكاد تنعدم هذه الزراعة في محافظة تثليث وهنا تعد ابها كذلك الأول في انتاج الخضروات المحمية، اما محاصيل الفواكه بلغت في ابها ٧٤٨٢.٠ طناً في حين بلغت في تثليث ٢٥٨٤.٣ طناً وهنا تحتل ابها المرتبة الأولى في انتاج الفواكه وفي انتاج محاصيل الاعلاف احتلت تثليث المرتبة الأولى بكمية انتاج بلغت ٢١٣٠.٠ طناً في حين احتلت ابها في المرتبة الثانية حيث بلغ الانتاج ٣١٥.٥ طناً.

جدول (٦) المحاصيل النباتية في منطقة عسير ومحافظتي ابها وتثليث لعام ٢٠٢٠م

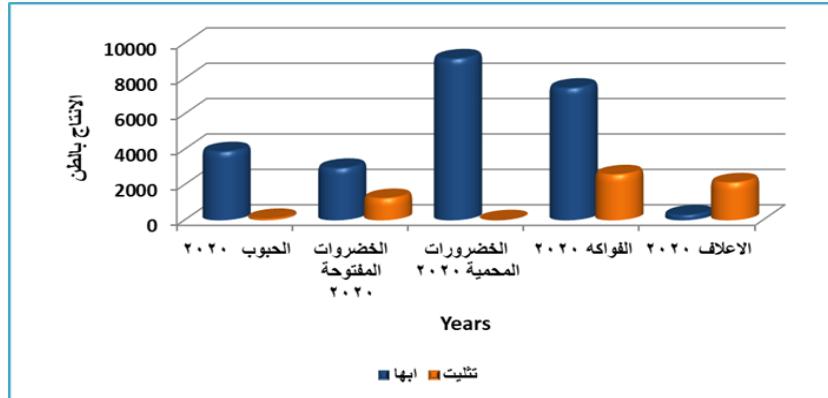
المحافظة	المحاصيل الحبوب	محاصيل الخضروات المفتوحة	محاصيل الخضروات المحمية	محاصيل الفواكه	الاعلاف	أجمالي المحافظة	
						الانتاج	الانتاج
١	ابها	٣٨٨٨,٤	٢٩٤٧,٤	٩١٣٦,٥	٧٤٨٢	٣١٥,٥	٢٣٧٦٩,٨
٢	تثليث	١٠٢,٢	١٢٤٠,٨	٠	٢٥٨٤	٢١٣٠	٦٠٥٧,٣
اجمالي منطقة الدراسة		٣٩٩٠,٦	٤١٨٨,٢	٩١٣٦,٥	١٠٠٦٦	٢٤٤٥,٥	٢٩٨٢٧,١
اجمالي منطقة عسير		٢٧٠٣٣,٨	٢٧٥٦٠	٣٤٢٩٨,٨	١٤٠٠٥	٦١٢٠,٧	٢٠٢٥٨٧

المصدر: المملكة العربية السعودية، وزارة البيئة والمياه والزراعة، ٢٠٢٠، دراسة تنمية وتطوير التركيبة المحصولية لمناطق المملكة العربية السعودية (المرحلة الأولى)، منطقة عسير.



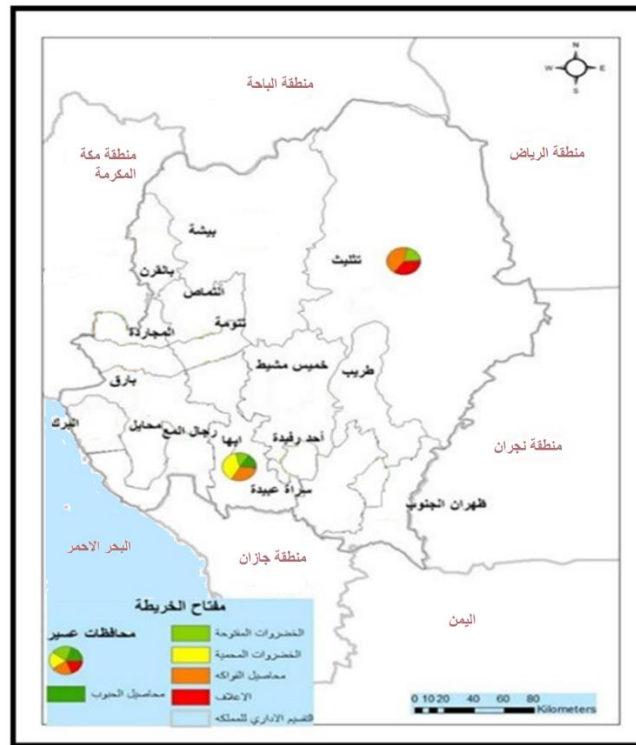
المصدر: من عمل الباحث بالاعتماد على جدول (٦)

شكل (١٠) المحاصيل النباتية في ابها وتثليث لعام ٢٠٢٠م



المصدر: من عمل الباحث بالاعتماد على جدول (٦)

شكل (١١) المحاصيل النباتية في محافظتي ابها وتثليث لعام ٢٠٢٠م



المصدر: الخريطة من عمل الباحث بالاعتماد على جدول (٦) وبرنامج GIS

خريطة (٧) توزيع المحاصيل النباتية في محافظتي ابها وتثليث لعام ٢٠٢٠م

ثانياً: الخلاصة:

بعد الدراسة والتحليل خلصت الدراسة الى الاتي:

- ١- تباين كمية الإنتاج النباتي بين محافظة ابها ومحافظة تثليث في منطقة عسير لعام ٢٠٢٠م، حيث بلغت كمية انتاج الحبوب ٣٨٨٨.٤ طناً في محافظة ابها بينما بلغت كمية الإنتاج في محافظة تثليث ١٠٢.٢ طناً لذا تعد ابها الأولى في انتاج الحبوب.
- ٢- في محاصيل الخضروات المفتوحة بلغت كمية الإنتاج في ابها ٢٩٤٧.٤ طناً في حين بلغت كمية الإنتاج في تثليث ١٢٤٠.٨ طناً لذا تعد ابها الأولى في انتاج الخضروات المكشوفة، في حين تتركز محاصيل الخضروات المحمية في محافظة ابها وتكاد تنعدم هذه الزراعة في محافظة تثليث وهنا تعد ابها كذلك الأول في انتاج الخضروات المحمية.
- ٣- اما محاصيل الفواكه بلغت في ابها ٧٤٨٢.٠ طناً في حين بلغت في تثليث ٢٥٨٤.٣ طناً وهنا تحتل ابها المرتبة الأولى في انتاج الفواكه.
- ٤- في انتاج محاصيل الاعلاف احتلت تثليث المرتبة الأولى بكمية انتاج بلغت ٢١٣٠.٠ طناً في حين احتلت ابها في المرتبة الثانية حيث بلغ الانتاج ٣١٥.٥ طناً.

ثالثاً: التوصيات:

- ١- الاهتمام بالتخطيط الزراعي لدراسة مقومات الإنتاج الزراعي وتحديد محاصيل الميزة النسبية وانشاء خارطة زراعية لمحافظة ابها وتثليث.
- ٢- تشجيع البحوث في مجال الإنتاج النباتي المرتبطة بطبيعة التربة واستخدام طرق الزراعة الحديثة.

- ٣- إنشاء مشاريع الحقول الزراعية العامة في محافظتي ابها وتبليث، والتي لها مساحة شاسعة وتشكل أساس القطاع الزراعي في المحافظتين.
- ٤- إنشاء المراكز التي تهتم بالشؤون الزراعية وتعزيز الوعي الزراعي.

قائمة المراجع:

أولاً: قائمة المراجع العربية:

- البرازي، نوري خليل، وآخرون. (٢٠٠٠). الجغرافيا الزراعية، الطبعة الثانية، جامعة بغداد، دار المعرفة للكتب.
- السرسى، مجدي عبد الحميد محمد. (١٩٩٦). الزراعة الجبلية في جنوب غرب المملكة العربية السعودية، رسائل جغرافية، المجلد الرسالة ١٩٤، جامعة الكويت، كلية العلوم الاجتماعية، ص ١-٦٦.
- العمروي، ابي سعيد عمر بن غرامة. (١٤٢٤هـ). منطقة تبليث وما حولها، مكتبة دار الطحاوي: (٤١)،
- محمد، أنور صباح، صلاح ياركة ملك. (٢٠٠٧). التحليل المكاني لاستعمالات الأرض الزراعية في قرية المحجرة قضاء المناذرة للموسم الزراعي، مجلة كلية الآداب، العدد ٩١
- ملك، صلاح ياركة، طراد كراز عبد. (٢٠١٧). تحليل جغرافي لواقع استعمالات الأرض الزراعية للإنتاج النباتي (المحصولي) في قضاء الحمزة، مجلة القادسية للعلوم الإنسانية، المجلد التاسع عشر: العدد ٣/
- فضل عبد الغني احمد المعادين، وآخرون. (٢٠٢١). المقومات المناخية للزراعة في منطقة عسير المملكة العربية السعودية، مجلة العلوم التربوية والدراسات الإنسانية، كلية التربية، جامعة تعز، المجلد (٧) العدد (١٧) يوليو.

- النشوان، عبد الرحمن. (٢٠١٦م). جغرافية المملكة العربية السعودية. الرياض. المملكة العربية السعودية
- المملكة العربية السعودية. (٢٠٢٠م). الهيئة العامة للإحصاء، الإحصاء السنوي.
- المملكة العربية السعودية. (٢٠١٩). وزارة البيئة والمياه والزراعة نشرة الإنتاج الزراعي، الرياض.
- المملكة العربية السعودية. (١٤٠٣-١٩٨٣م). وزارة الداخلية، امارة منطقة عسير، المسح الميداني لمحافظة تثليث، منطقة عسير.
- المملكة العربية السعودية. (٢٠٢٠م). وزارة البيئة والمياه والزراعة، الزراعة، تحليل ودراسة التركيبية المحصولية في محافظات منطقة عسير ومحاصيل الميزة النسبية والمحاصيل الواعدة ومقترحات تطوير التركيبية المحصولية واحتياجات المزارعين.

ثانيا قائمة المراجع الأجنبية:

- 1-Food and Agriculture Organization(FAO) of the United Nations,(2016) the future Trends of food and challenges, Rome.
- 2- Food and Agriculture Organization(FAO). (2020). World Food and Agriculture-Statistical Yearbook. Rome.

يشكر الباحث جامعة الملك خالد لدعم هذا البحث من خلال البرنامج البحثي العام بعمادة البحث العلمي - جامعة الملك خالد - المملكة العربية السعودية.



The reality of agricultural land uses for crop production in the governorates of Abha and Tathleeth in the Asir region, Saudi Arabia

Abstract:

The research aims to analyze the reality of agricultural land uses for crop production in the governorates of Abha and Tathleeth in the Asir region of Saudi Arabia, which include grain crops, open vegetables, protected vegetables, fruits, and fodder, The research adopted the cropping method and the analytical method to reach its objectives.

The geographical characteristics vary in the study area, which reflected their impact on agricultural crops, and therefore the agricultural areas and the quality of plant crops associated with them varied as follows: The amount of plant production varied between Abha governorate and Tathleeth governorate in the Asir region for the year 2020, where the amount of grain production amounted to 3888.4 tons in Abha governorate, while The amount of production in Tathleeth governorate reached 102.2 tons, so Abha is considered the first in the production of grain. As for the open vegetable crops, the amount of production in Abha was 2947.4 tons, while the amount of production in Tathleeth amounted to 1240.8 tons. Therefore, Abha is the first in the production of open vegetables. Whereas, the protected vegetable crops are concentrated in Abha governorate, and this cultivation is almost non-existent in Tathleeth governorate, and here Abha is the first in the production of protected vegetables. The production of fodder crops ranked first, with a production quantity of 2130.0 tons, while Abha ranked second, with production reaching 315.5 tons

Key words: Abha - Tathleeth - Asir, Kingdom of Saudi Arabia, agricultural land uses.