

## الزخارف الهندسية النوبية مصدرا جماليا لتصميم طباعة أزياء فتيات الجامعة Nubian geometric motifs as an aesthetic source of women's evening fashion design

أ.د / سهير محمود عثمان

أستاذ التصميم المتفرغ بقسم طباعه المنسوجات والصباغة والتجهيز , كلية الفنون التطبيقية / جامعه حلوان

د / ولاء محمد محمود أحمد

أستاذ مساعد بقسم الفولكلور وتقنيات الحفظ ، المعهد العالي للفنون / أكاديمية الفنون

الباحثة / رشا بدر الدين محمد أحمد

مهندس حرتصميم طباعة المنسوجات – بكالوريوس فنون تطبيقية – جامعة حلوان، badrrasha18@gmail.com

### كلمات دالة Keywords:

الفن النوبي  
Nubian Art  
الزخارف الهندسية  
Geometric Motifs  
أزياء فتيات الجامعة  
University Girls Outfits

### ملخص البحث Abstract:

احتلت النوبة مكانة خاصة في حياة مصر والمصريين قديماً وحديثاً باعتبارها تمثل البوابة الجنوبية لمصر، هذا من ناحية ومن ناحية أخرى فقد كانت وما تزال تضم كنوزاً ثقافية وحضارية تشهد على ما وصلت إليه الحضارة المصرية قديماً وتميزت النوبة بطراز فني فريد في إبداعاتها لا يستطيع أحد تجاهله أو أنكاره فالموروث الضخم للفن النوبي مدين بالفضل لأهلها التي هيأت لهم العوامل الجغرافية والبيئية والمجتمعية التربة الصالحة لتفجير طاقاتهم الإبداعية ولعل هذا كله ما جعل إبداع النوبيين يتصف بالتنوع والثراء في الزخارف والألوان التي تعتمد على تنوع الخامات وكذلك تعدد أساليب الأداء التي نفذت بها مشغولات خاصة أشغال الخوص والعناصر الزخرفية الجدارية الملونة في العمارة ، ولقد تنوعت الزخارف النوبية ما بين زخارف هندسية وزخارف رمزية وزخارف طبيعية ولقد تميزت هذه الزخارف بالغني والثراء الشكلي والجمالي سواء كانت بارزة أو غائره أو مرسومة ومن هذا المنطلق يسعى البحث إلى محاولة الاستفادة من هذه الزخارف والتي تعد مصدرا ثريا من التراث النوبي الذي يعتبر أحد أهم مصادر الإبداع الفني والتصميمي، فهو يمثل أحد أهم الموروثات التي تؤكد هويتنا المصرية، لما يتميز به من البساطة والفطرية والاعتماد على البيئة المحيطة به ومن هذا المنطلق يسعى البحث الى امكانية الاستفادة من الزخارف الهندسية بشكل خاص وكيف نستطيع توظيفها في عمل تصميمات لها طابع مميز في طباعة أزياء السهرة للسيدات وتنتمى مشكلة البحث في ضرورة الاهتمام بالتراث الشعبي المصري لاستلهاهم تصميمات أزياء السهرة للسيدات في مجال طباعة المنسوجات لتواكب الموضة العالمية مع الحفاظ على هويتنا وخصوصيتنا الثقافية النابعة من تراثنا المصري

Paper received 19<sup>th</sup> July 2021, Accepted 29<sup>th</sup> August 2021, Published 1<sup>st</sup> of November 2021

### مقدمة Introduction

النوبة من المناطق التي تميزت بالعديد من النواحي الجمالية والفنية حيث تأثرت بالبيئة المحيطة وأفرزت إبداعات حقيقية في الفنون والصناعات ويمثل التراث النوبي جزءاً أصيلاً من مكونات الهوية المصرية ولقد عبر الإنسان النوبي عن أفكاره الفنية من خلال معتقداته وعاداته وقيمه الاجتماعية ولعل هذا كله ما جعل إبداع الإنسان النوبي يتصف بالتنوع والثراء في الزخارف والألوان التي تعتمد على تنوع الخامات وكذلك تعدد أساليب الأداء التي نفذ بها مشغولاته ، ولقد عشق الفنان النوبي التراث والفنون والتي يعبرون من خلالها عن جمال بلاد النوبة العظيمة وتراثها الأصيل وأتقن أيضا فنون الزخرفة التي ظهرت في العديد من جوانب حياته وهي أحد علوم الفنون التي تهدف إلى البحث في فلسفة النسبة والتناسب والتجريد والكتلة والفراغ والتكوين والخط واللون، حيث تعتبر هذه الزخارف الوحدة الفنية التي يختارها الفنان من بيئته لكي يجمل بها إنتاجه الفني ويكسبه طابعاً خاصاً فريداً في نوعه انعكاساً للقيم الثقافية والاجتماعية لبيئته. كما أنها تعبر عن أحاسيسه ومشاعره، وتعكس عقائده وأفكاره ولكن بلغة الأشكال لتدخل فيما بعد في الإطار التشكيلي المناسب لها وهذه الزخارف إما أن تكون وحدات طبيعية آدمية أو نباتية أو حيوانية أو وحدات هندسية وتنوع هذه الوحدات الهندسية من حيث أشكالها فمنها المثلث والدائرة والمعين والمستطيل وفي هذا البحث نتناول هذه الزخارف الهندسية النوبية وكيفية الاستفادة منها في استلهاهم تصميمات أزياء السهرة للسيدات بروية معاصرة وجديدة. ( عمر محمد بابكر عمر، 2012، 13)

### مشكلة البحث Statement of the Problem

التراث النوبي كان على مر العصور مصدرا ثريا بالزخارف على

اختلاف أنواعها ووحداتها التي يمكننا الاستفادة منها في عمل تصميمات معاصرة لأزياء السهرة للسيدات مستوحاة من هذا التراث المشكلة التي يدور حولها هذا البحث لكي تعكس التمسك بالهوية المصرية ومن هنا تكمن مشكلة البحث في التساؤل الآتي:  
كيف يمكن الاستلهاهم من الزخارف الهندسية النوبية كقيمة تراثية تحمل الهوية المصرية وابتكار تصميمات طباعية لأزياء السهرة للسيدات تواكب الموضة العالمية.

### أهداف البحث Objectives

- 1- تسليط الضوء على رموز الفن النوبي وما يحمل هذه الرموز من دلالات ومن صيغه جمالية وقيم ثقافية وخصائص فنية يمكن أن تسهم في خلق أعمال إبداعية متميزة في مجال تصميم الملابس المطبوعة والتي تحمل ملامح وروح وخصائص تراثنا وثقافتنا الشعبية.
- 2- تنبيه مجتمع التكيلين والمختصين في مجال الأزياء بضرورة تفعيل الإرث القومي من خلال مرونة وتلقائية لإبراز الهوية المصرية.
- 3- ابتكار تصميمات مستوحاة من أحد جوانب التراث المصري الذي يتمثل في الزخارف النوبية والرموز التابعة منها لتواكب الموضة العالمية في تصميم أزياء السهرة للسيدات.

### أهمية البحث Importance

يسهم البحث في إثراء مجال دراسات تصميم طباعة أزياء السيدات من خلال دراسة الزخارف النوبية الهندسية كأحد الاتجاهات التراثية في تصميم طباعة أزياء السيدات. و التعرف أيضا على أحد جوانب التراث المصري من خلال بلاد النوبة والزخارف الفنية لها وكذلك الرموز الدالة على الزخارف النوبية الهندسية والتي لم تلقى

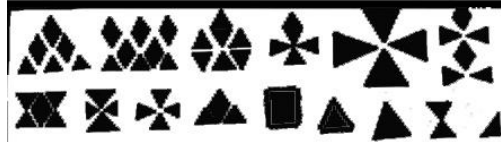
أشجاراً أو طيوراً أو إبل وأحياناً عرائس.

#### أ- تصنيف وتحليل الزخارف الفنية النوبية

تميزت النوبة بطراز فني متميز وفريد فلا يستطيع أحدا تجاهله أو إنكاره هذا الطراز يلخص كل المراحل التاريخية التي تعاقبت عليها ممتزجة بالثقافة النوبية ولقد حرص الفنان النوبي على الاهتمام بالزخارف الفنية في جميع جوانب حياته والمهن التي تفوق على نفسه فيها حيث ظهرت تلك الزخارف على المنزل النوبي (مريان ونزل، 2007، 59) وفي الحلى وأطباق الخوص وتعددت وتنوعت هذه الزخارف ما بين حيوانية ونباتية وهندسية وسوف نتناول الزخارف الهندسية في موضوع البحث ووضع تصوراً لهذه الزخارف وكيفية توظيفها في عمل تصميمات معاصرة لفنيات الجامعة.

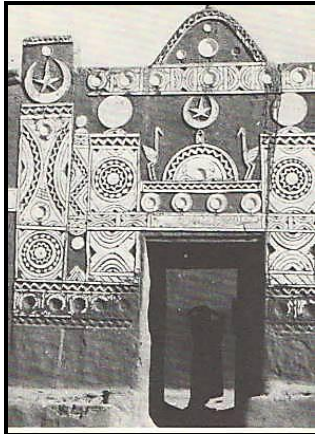
#### ب- الزخارف الفنية ذات أشكال هندسية-

وهي الزخارف التي على أشكال هندسية مكونة من خطوط أو منحنيات، والزخارف الهندسية تتكون من عدة خطوط منكسرة أو متوازية أو متقاطعة ومن منحنيات ودوائر منتظمة أو لولبية وهي كثيراً ما تتكون من أشكال المعينات أو المربعات، وقد تقفن المزخرفون وأبدعوا في هذه الناحية وخلقوا لنا عدداً لا حصر له من هذه الرسومات الهندسية (شاكر إدريس محمد علي، 2008، 12)



شكل رقم (1) بعض أشكال المثلث في الزخارف النوبية

ماريان ونزل، فؤاد عكود، س 2007 م، ص 153.



شكل رقم (2) الزخارف الهندسية للمنزل النوبي

International Design Journal, vol. 6, Issue. 2.



شكل رقم (3) لآناء من الخزف

<https://www.pinterest.com/faahnor23/ramadan-karim>

الاهتمام الكافي لنشر ثقافة ورموز منطقة هامة من الأرض المصرية على مر العصور.

#### منهجيته البحث Methodology:

المنهج الوصفي التحليلي: وهذا المنهج يتناول بالوصف والتحليل نماذج من عناصر الزخارف النوبية ورموزها والتحليل الفني للأعمال المبتكرة وكذلك تجارب التنفيذ.

المنهج التطبيقي: من خلال تنفيذ طباعة هذه التصميمات بتقنية الطباعة الرقمية وتطبيقها على أقمشة السيدات ذات القطعة الواحدة.

المنهج التجريبي: من خلال التجارب الابتكارية لتصميمات تصلح لطباعة القطعة الواحدة لأقمشة السيدات.

#### الإطار النظري The Theoretical Framework

تظل الأشكال والرموز عند الفنان النوبي تعبير مجازي بعيد عن الواقع، حيث يتم اختزال أغلب معالم الواقع، ويتم التركيز على حقائق مرتبة تعبر عن فلسفة الفنان لذلك فإن كل الرموز الشعبية وخاصة الزخرفية مجردة.

#### 1- الزخرفة:

هي مجموعة من الخطوط والنقاط والأشكال الهندسية وعدد من الرسوم للنباتات والحيوانات، وتعتبر الزخرفة أحد علوم الفنون التي تهدف إلى البحث في فلسفة النسبة والتناسب والتجريد والكتلة والفراغ والتكوين والخط واللون، (محمد زكي العشماوي، 1981، 18) وهي إما أن تكون وحدات طبيعية آدمية أو نباتية أو حيوانية أو وحدات هندسية تحولت إلى أشكال تجريدية، وتركت فيها المجال لخيال وإبداع وإحساس الفنان.

#### وتعددت أنواعها

1. الزخرفة النباتية: وهي الزخرفة التي تعتمد على العناصر النباتية.
2. الزخرفة الحيوانية: وهي التي تعتمد على العناصر الحيوانية.
3. الزخرفة الهندسية: وهي التي تعتمد على البناء والعناصر الهندسية.

وفي هذا البحث نتناول الزخرفة الهندسية وما تضمه من أشكال هندسية كالدائرة والمثلث والمستطيل والمعين ومدلولاتها وكيف تناولها الفنان النوبي في أعماله وكيفية توظيفها لعمل تصميمات معاصرة لفنيات الجامعة

#### 2- الزخارف الفنية النوبية :-

الفن النوبي كغيره من الفنون يتأثر بالأجواء السياسية، وتعد الزخرفة النوبية من أكثر الزخارف التي عبرت عن عصور متفاوتة منذ زمن الفراعنة مروراً بالمسيحية وحتى دخول الإسلام فمع دخول المسيحية ظهرت العديد من الرسومات مثل رسوم الأزهار والحيوانات والطيور، وقل الاهتمام بالأساطير في الرسومات، وأصبح الاتجاه نحو التحوير والزخرفة والطابع الشعبي، واستخدام الألوان الزاهية، وظهر على شواهد القبور مجال التصوير الديني، وقد استُخدمت فيه زخارف الصليبان المحفورة، وزهور، ودوائر بأسلوب محور. ومع دخول الإسلام بدأ النوبي في تغيير رسوماته، لتتناسب مع الديانة الجديدة، فاتجه لكتابة كلمات "الله أكبر"، و"الحمد"، كما اتجه لرسم الهلال والنجمة وهما رمزان إسلاميان يوحيان بالتفاؤل، في حين أنه استخدم رسومات الزهور والورود لتدل على الصداقة والمحبة، أما الإبريق وسجادة الصلاة فكانا دليلاً على الطهارة والنقاء ( زوزو عمر عبد العزيز أمين، 1997، 25) وبعد مرور النوبة بطروف قاسية على مدار أربعة عمليات تهجير قرر النوبي أن يستخدم موهبته الفطرية للتعبير عن مرارة هذه الهجرات، فلجأ إلى التعبير عنها وعن تراث وطنه الذي كاد أن ينتهي بالصخر والطين والرسوم والمخطوطات والتصوير فاستخدم النوبي زخارف شبه غائرة، (ناهد بابا، 2010، 16) منها ما يتخذ شكل المربعات والمثلثات والاسطوانات المجوفة، فنبذوا أحياناً على هيئة أهلة أو أعمدة أو نجوم، بجانب طائفة من الرسوم تنقش بلون أبيض، وتأتي على شكل وحدات زخرفية تمثل بعضها

متوازية بالنسبة للنقطة (المركز) أنه الشكل المثالي للاستقرار بين الخطوط، فالكعبة وهي البيت المقدس الأول بالنسبة للمسلمين وقبيلتهم بنيت على أساس مربع وأن المآذن في الجوامع الإسلامية بنيت على أساس مربع (سعد الخادم، 1966، 38) كما أنه أستخدم لجلب الحظ كما هو في الشكل.



شكل رقم (7) المربع في التراث النوبي

شكل رقم (7) المربع في التراث النوبي <https://alchetron.com/Nubian-architecture> [4] المعين (◇):

يمثل المعين شكل هندسي مجرد أو مختصر للعين ويبدو أن معناه مأخوذ من كلمة عين وهو كالمربع غير أن زواياه متعامدتان ومتناسقتان، ولكنهما غير متساويتان، (محسن محمد عطية، 2004، 93) ويتكون المعين من مثلثات متقابلة ويستخدم بأحكام كبيرة وصغيرة تزين بها واجهات المنازل، وذلك لدرء العين الحاسدة والوقاية من شرها.



شكل رقم (8) المعين في التراث النوبي

ماريان ونزل، فؤاد عكود، س 2007 م، ص 153.

### 3- تصميم طباعة أقمشة السيدات :-

يهتم مصمم طباعة المنسوجات بمتطلبات التصميم الطباعي من (إختيار للوحدات المناسبة - مجموعات الألوان - أسلوب التكرار - مراعاة خطوط الموضة - وضع تصميم مبتكر - وذلك وفقا لاسس وقواعد التصميم ويعتبر تصميم أقمشة السيدات من أكثر الأغراض الوظيفية التي يجب أن تستجيب للتغيير السريع في الموضة ولمتطلبات صناعة الملابس الجاهزة وللمستهلك من ناحية التغيير والتنوع وأيضا للعادات والتقاليد الخاصة بكل أمة ولمصممى طباعة المنسوجات والأزياء دور هام في تقديم الأزياء التي تناسب قيم المجتمع الدينية والخلقية. هذا من ناحية ومن ناحية أخرى إذا نظرنا الى التصميم النسجي فإنه لا بد ان تؤخذ عدة اعتبارات عند تنفيذه لآخراجه بصورة ناجحة ومتكاملة الأركان حيث لا بد أن يعتمد التصميم النسجي الطباعي على عدة عناصر وهي النقطة والخط والشكل واللون والملمس والفراغ وربطها بالأسس الجمالية للتصميم كالإتزان والإيقاع والتأكيد والتناسب، والوحدة مع التنوع وذلك للحصول على تصميم متكامل لتحقيق الغرض أو الوظيفة التي وضع من أجلها.

### ثانيا الأطار التطبيقي :-

#### الأفكار التصميمية للدراسة :-

الفكرة التصميمية رقم (1) والتوظيف المقترح لها



شكل رقم (4) الزخارف الهندسية على أطباق الخوص

<https://www.pinterest.com/pin/64176363429251047>

ج - اشكال الزخارف الهندسية ومدلولاتها :-

### [1] المثلث (△):

له مدلول مقدس، وفي بعض الأحيان يقال إنه في صورة الحجاب يمنع الحسد، وإذا رُسم ورأسه لأعلى يرمز إلى السماء، أما إذا رسم ورأسه لأسفل فيمثل الأرض.



شكل رقم (5) المثلث في التراث النوبي

<https://alchetron.com/Nubian-architecture>

### [2] الدائرة (○):

الدائرة هي شكل له صلة بأشكال كثيرة كالقمر والشمس، وقد استخدمت على نطاق واسع وبكافة أشكالها في الفنون العربية الإسلامية وعلى وجه الخصوص في الزخارف والهندسة المعمارية، والدائرة هي الشكل الذي يرسمه المسلمون في تراثهم حين توجههم في الطواف حول الكعبة المشرفة وفي توجههم في صلاتهم نحو الكعبة المشرفة وتعني القدسية لأن لها صلة بالشمس والقمر.



شكل رقم (6) الدائرة في التراث النوبي

<https://www.pinterest.com/pin/351912452505718>

### [3] المربع (□):

يعتبر المربع الشكل المسطح الأول بالنسبة للمسلم أنه يحقق علاقات

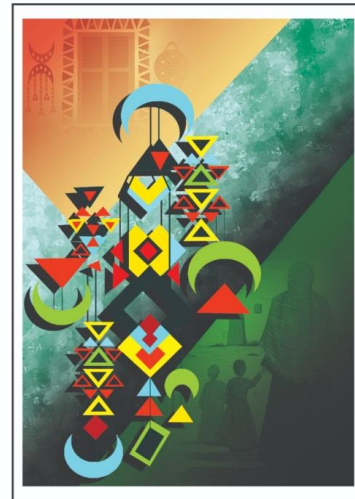


**التحليل الفني للتصميم (2)**

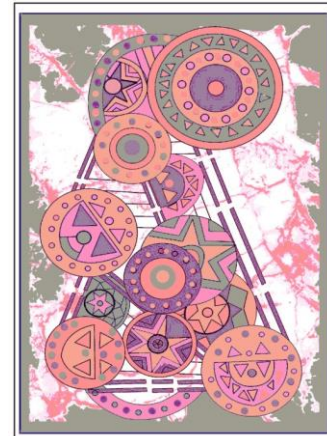
هذا التصميم اعتمد على الوحدات الهندسية أيضا وهي الدائرة والتي كانت تمثل رمز مقدس عند الفنان النوبي حيث كانت ترمز الى الشمس والقمر وقد تحقق الايقاع في هذا التصميم من خلال تكرار الوحدات بأحجام متباينة ايضا حقق التصميم التناغم وذلك من خلال بناء الوحدات وترتيبها واختلاف وانها واختلاف الانماط الزخرفية المستخدمة بداخل كل وحدة.

**التوظيف رقم (1-2)****شكل رقم (12)****الفكرة التصميمية رقم (3) والتوظيف المقترح لها****شكل رقم (13)****التحليل الفني للتصميم (3)**

تحقق الأتزان في هذا التصميم نتيجة استخدام الوحدات بشكل رأسي ووجود خط أفقي في أرضية التصميم وهذا خلق نوعا من الراحة النفسية عند النظر الى التصميم وتباينت الوحدات الهندسية ما بين أنصاف الدوائر الخطوط المستقيمة على اختلاف اتجاهاتها هذا التباين اضاف جودة للعمل الفني

**التوظيف رقم (1-3)****شكل رقم (14)****شكل رقم (9)****التحليل الفني للتصميم (1)**

اعتمد التصميم على استخدام الوحدات الزخرفية الهندسية في الفن النوبي والتي كانت لها دلالات مختلفة فاستخدام المثلث الذي كان له مدلول مقدس، وفي بعض الأحيان يقال إنه في صورة الحجاب يمنع الحسد، وإذا رُسم ورأسه لأعلى يرمز إلى السماء، أما إذا رسم ورأسه لأسفل فيمثل الأرض فاستخدام المثلث باتجاهات وأحجام مختلفة أحدث تناغم بين عناصر التصميم أيضا حقق التصميم التباين من خلال المزج بين الالوان الباردة والساخنة تحقق أيضا التجانس وذلك من خلال التقارب بين مساحات وحدات التصميم في المثلث والهلال والمعين.

**التوظيف رقم (1-1)****شكل رقم (10)****الفكرة التصميمية رقم (2) والتوظيف المقترح لها****شكل رقم (11)**



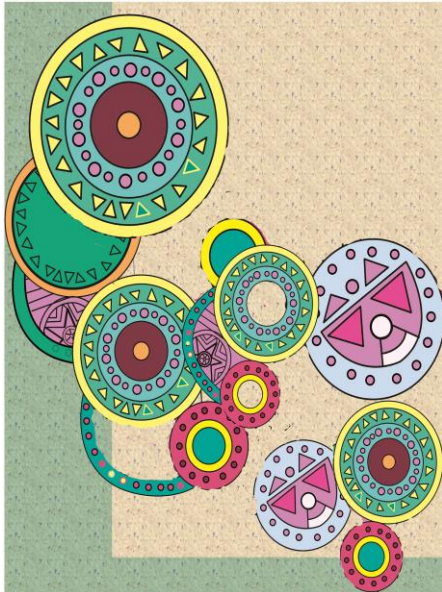
شكل رقم (18)

**التحليل الفني للتصميم (5)**

أعتمد هذا التصميم على استخدام الوانر وانصاف الدوائر في اتجاهات مختلفة أحدثت حركة على سطح التصميم والدائرة عند الفنان النبوي رمز مقدس حيث أنها ترمز للشمس والقمر أيضا ظهر التباين واضحا في هذا التصميم من خلال استخدام الالوان الباردة كالأزرق والأخضر والساخنة كالأحمر والأصفر .

**التوظيف رقم (1-5)**

شكل رقم (19)

**الفكرة التصميمية رقم (6) والتوظيف المقترح لها**

شكل رقم (20)

**التوظيف رقم (2-3)**

شكل رقم (15)

**الفكرة التصميمية رقم (4) والتوظيف المقترح لها**

شكل رقم (16)

**التحليل الفني للتصميم (4)**

تحققت السيادة في هذا العمل الفني والسيادة هي احد عناصر العمل الفني وقد تحققت في هذا التصميم عن طريق وحدة الشكل التي ظهرت في المثلث والمعين والتي تم تكرارها في اتجاهات مختلفة ايضا تكرار العناصر نشأ عنه حركة على سطح التصميم.

**التوظيف رقم (1-4)**

شكل رقم (17)

**الفكرة التصميمية رقم (5) والتوظيف المقترح لها**



الأجيال بهذا التراث وجعله مصدرا لاستلهام العديد من التصميمات في مجال تصميم طباعة أزياء السيدات التي تحقق التنافس مع الموضة والأزياء العالمية.

3- ضرورة الاستفادة من الزخارف النوبية في مجال تصميم طباعة أزياء السيدات بأنواعها لما تتمتع به من ثراء وتنوع في أشكالها والوانها

#### المراجع References

1. زوزو عمر عبد العزيز أمين: "دراسة تحليلية من الرسوم والتصاویر الحائطية الشعبية المصرية والإفادة منها في تنمية التعبير الفني في المرحلة الابتدائية"، رسالة دكتوراه، كلية التربية الفنية، جامعة حلوان، س 1997م، ص 25.
2. سعد الخادم: الفن الشعبي والمعتقدات السحرية، القاهرة، س 1966م، ص 38.
3. شاكِر إدريس محمد علي: العروسة الشعبية كمدلول رمزي والإفادة منه في التصوير المصري المعاصر، رسالة دكتوراه، جامعة حلوان، كلية التربية الفنية، تصوير، س 2008م، ص 32.
4. عمر محمد بابكر عمر جامعة السودان للعلوم والتكنولوجيا، مجلة العلوم الإنسانية والاقتصادية، مجلد رقم 13، والعدد الثاني، نوفمبر 2012.
5. محسن محمد عطية: اكتشاف الجمال في فنون الطبيعة، دار الكتب المصرية، س 2004م، ص 93.
6. محمد زكي العشماوي: الشكل والمضمون في النقد الأدبي، دار النهضة العربية، بيروت، س 1981م، ص 18.
7. مريان ونزل: "زخارف المنزل النوبي"، ترجمة: فؤاد محمد عكور، المجلس الأعلى للثقافة، المركز القومي للترجمة، س 2007 م، ص 59.
8. ناهد بابا: " الزخارف النوبية في العمارة وأطباق الخوص " وعد للنشر والتوزيع، القاهرة، 2010.
9. international Design Journal, vol. 6, Issue. 2.
10. <https://www.pinterest.com/faahnor23/ramadan-karim>
11. <https://www.pinterest.com/pin/64176363429251047>
12. <https://alchetron.com/Nubian-architecture>
13. <https://www.pinterest.com/pin/351912452505718>

#### التحليل الفني للتصميم (6)

أعتمد التصميم علي الزخارف الهندسية في النوبه فهي تعبر عن مجموعة من الدوائر متباينة في الحجم , مع أضافه بعض العناصر الزخرفيه الهندسية داخل هذه الدوائر , مثل الدوائر الصغيرة والمثلثات لعمل تصميم مبتكر يمزج بين جماليات الزخارف النوبية والأزياء المعاصرة , وتشمل العناصر الهندسيه على الدائرة بزخارفها المختلفه من مثلثات وشكل النجمة , أما من جهه المجموعه اللونيه فقد أستخدمت الباحثه مجموعه من الألوان وهي الأصفر- الأخضر - البرتقالي - البنفسجي. وهناك أيضا تباين بين مساحات الوحدات الدائرية المستخدمة أبرز جمال التصميم.

#### التوظيف رقم (1-6)



شكل رقم (21)

#### النتائج Results :

- 1- أستحداث تصميمات تصلح للتطبيق في مجال ازياء فتيات الجامعة
- 2- استخدام الزخارف النوبية الهندسية كعناصر اساسية في عمل تصميمات برؤية جديدة تصلح لفتيات الجامعة

#### التوصيات Recommendations :

- 1- الاهتمام بالتراث النوبي والاستفادة منه في مجال تصميم ازياء السيدات.
- 2- لا بد من الحديث عن تلك البقعة من مصر وتعريف