

اتجاهات المستفيدين بمكتبة كلية الآداب - جامعة المنوفية  
اتجاهات المستفيدين بمكتبة كلية الآداب - جامعة المنوفية نحو خدمات المعلومات  
البحثية المقدمة من سفارة المعرفة: دراسة ميدانية  
د/نورة محمدى ذكى الشنواني  
مدرس بقسم المكتبات والمعلومات كلية الآداب - جامعة المنوفية

### المستخلص

وقعت جامعة المنوفية مع مكتبة الإسكندرية عام ٢٠١٦ اتفاقية لإنشاء فرع لها داخل الجامعة فيما يسمى بسفارة المعرفة ، وبالفعل تم افتتاح السفارة في ٢٠١٧ خلف مبني كلية العلوم وهي تضم مصادر إلكترونية وقواعد بيانات متنوعة ومتاحة لكافة الباحثين وأعضاء هيئة التدريس مجانا ، وكان لوجود هذه السفارة بالقرب من مكتبة كلية الآداب أثرا واضحا على خدمات المعلومات البحثية بمكتبة الكلية.

لذا فقد سعت الدراسة لرصد اتجاهات المستفيدين بمكتبة كلية الآداب نحو خدمات المعلومات البحثية المقدمة من سفارة المعرفة من خلال الكشف عن خدمات المعلومات البحثية بسفارة المعرفة من حيث (استخدامها كمصدر للحصول على المعلومات ، ووسائل تدعيم خدمات المعلومات البحثية ، ودور مسؤولي السفارة لتدعيم خدمات المعلومات البحثية ومعوقات استخدام خدمات المعلومات البحثية) وكذلك الكشف عن خدمات المعلومات البحثية بمكتبة كلية الآداب من حيث (الخدمات الحالية والمستحدثة، ووسائل الإفادة من مصادر المعلومات ، ووسائل تدعيم خدمات المعلومات البحثية ، ودور أخصائي المكتبة في تدعيم خدمات المعلومات البحثية ومعوقات استخدام خدمات المعلومات البحثية ) ، ثم قياس اتجاهات المستفيدين بمكتبة كلية الآداب نحو خدمات المعلومات البحثية المقدمة من سفارة المعرفة .

واعتمدت الدراسة على منهج الوصف التحليلي ، ونظرا لكبر حجم مجتمع الدراسة فقد تم الإقتصار على إجمالي أعداد المترددين شهريا على كل من سفارة المعرفة وكلية الآداب بجامعة المنوفية خلال الفصل الدراسي الثاني ٢٠٢٠/٢٠٢١م وتم اختيار عينة مقصودة وهم أعضاء هيئة التدريس وطلاب الدراسات العليا وقد بلغ عدد أفراد

#### د / نورة محمدى ذكى الشنوانى

العينة ٣٥٠ متردد ممن يرتادون سفارة المعرفة وكلية الآداب معا، وتم إعداد إستبيان خصص المحور الأول منه لرصد خدمات المعلومات البحثية بسفارة المعرفة -جامعة المنوفية وخصص المحور الثاني لرصد خدمات المعلومات البحثية بمكتبة كلية الآداب - جامعة المنوفية.

ولعل أبرز النتائج التي تحققت من الدراسة ازدياد التردد اليومي على سفارة المعرفة بشكل أكبر من مكتبة الكلية ، كما أن توافر المصادر الإلكترونية في سفارة المعرفة بنسبة ٨٩% مقابل ٦٠% بماهو متاح من مصادر مختلفة بمكتبة الكلية ، وهناك دور واضح لسفارة المعرفة في الإعتماد عليها كمصدر أساسي للحصول على المعلومات وشكلت النسبة ٧٠% مقابل ٤٠% يعتمدون على مكتبة الكلية، وازداد هذا الدور مع إهتمام أخصائي المكتبات بسفارة المعرفة في مساعدة أفراد العينة وتقديم خدمات متطورة. كما تم صياغة الاستشهادات المرجعية وفقا لأسلوب APA الذي أعدته الجمعية الأمريكية لعلم النفس.

#### الكلمات المفتاحية :-

سفارة المعرفة- خدمات المعلومات البحثية.

## أولا :- تمهيد

أنشئت سفارات المعرفة من قبل مكتبة الإسكندرية داخل حرم الجامعات المصرية الحكومية بعقد بروتوكولات تعاون مع وزارة التعليم العالي والبحث العلمي في (٢٠) جامعة على مستوى محافظات جمهورية مصر العربية ، ووفرت كل جامعة مكانا مناسباً ليكون مقراً لإنشاء سفارة المعرفة التابعة لمكتبة الإسكندرية بينما تكفلت المكتبة بتحمل كامل نفقات هذه الأماكن لتصبح مقارات لسفارات المعرفة وذلك بالقطاع الهندسي وقطاع تكنولوجيا المعلومات بالمكتبة برسم مخطط موحد مماثل لنماذج القاعات بالمكتبة .

وجدير بالذكر أن جامعة المنوفية وقعت إتفاقية مع مكتبة الإسكندرية لإنشاء فرع للمكتبة داخل حرم الجامعة عام ٢٠١٦ ، وتم افتتاحها في مارس ٢٠١٧ ، ويأتي هذا في إطار الاهتمام بالبحث العلمي، كما يعد نشراً للفكر والثقافة واقتناء قطاع مهم في وسط الدلتا لمحتويات مكتبة الإسكندرية، فمكتبة الإسكندرية لديها قواعد بيانات محدثة ومصادر ومراجع علمية متنوعة سوف تتاح لكل الباحثين وأعضاء هيئة التدريس والطلاب بالجامعة مجاناً دون مقابل مادي وبشكل إلكتروني.

ونظراً لقرب السفارة من مكتبة كلية الآداب على نحو ١٠ أمتار سيكون هناك إمكانية لتردد المستفيدين عليهما بشكل منتظم وبالتالي سينعكس ذلك على خدمات المعلومات البحثية بالمكتبة وهذا الأثر جدير بالدراسة.

## ثانياً:- مصطلحات الدراسة

هناك مصطلحان رئيسيان تناولتهما الدراسة

### أ- خدمات المعلومات البحثية (RIS) Research Information Services

**التعريف الاصطلاحي:-** هي مجموعة الخدمات التي تقدمها المكتبات الجامعية وتأتي في صورة ناتج نهائي يحصل عليه المستفيد من المعلومات ، نتيجة لتفاعل بين ما يتوافر لأجهزة المعلومات من موارد بشرية ومادية فضلاً عن تنفيذ بعض العمليات

د / نورة محمدى ذكى الشنواني

والإجراءات الفنية ، وترتبط هذه الخدمات بطبيعة ونشاط المستخدمين وأنماط احتياجاتهم للمعلومات وتقدم هذه الخدمات في صورة تقليدية أو غير تقليدية<sup>1</sup>.

**التعريف الإجرائي:**-الهدف الرئيسي للمكتبات الجامعية هو تقديم خدمات معلومات متميزة تحظى بالرضا من جانب المستخدمين وهي في سبيل ذلك تعمل على القيام بكافة العمليات الفنية وتدريب أخصائي المكتبات لتصبح جاهزة لتقديم خدمات معلومات بحثية متنوعة ومتطورة.

### **ب- سفارة المعرفة The BA Embassy of knowledge**

**التعريف الاصطلاحي:**- مراكز فرعية لمكتبة الإسكندرية لتمثيل مكتبة الإسكندرية في باقي المحافظات المصرية ، وتجهز سفارة المعرفة بالتنسيق بين مكتبة الإسكندرية والجامعة ويكون موظفو هذه السفارات تابعين وممولين من مكتبة الإسكندرية ، وتقوم المكتبة بتجهيز وإمداد السفارات بالمواد العلمية والتكنولوجية والثقافية التي تتيح لها أن تكون مركزا فرعيا للإشعاع الحضاري والعلمي<sup>2</sup> .

**التعريف الإجرائي:**- انشئ داخل عدد من الجامعات المصرية، أماكن مخصصة للتعلم والاطلاع والحصول على تدريبات علمية وأدبية، يأتي إليها الطلاب بشغف للمعرفة، كونها مراكز فرعية لمكتبة الإسكندرية العريقة، تحت مسمى "سفارة المعرفة" تتيح لهم امتيازات عدة من بينها عدد لا نهائي من المصادر المعلوماتية الرقمية.

بالنظر إلى المصطلحين السابقين نجد وجود علاقة وطيدة بين خدمات المعلومات البحثية وسفارة المعرفة ،حيث تعمل سفارة المعرفة كأحد المشاريع الرقمية (على إتاحة العديد مما هو متاح في مكتبة الإسكندرية من مصادر معلومات وقواعد بيانات يمكنها ان تساند الجامعات المصرية في دعم المعارف والعلوم والتكنولوجيا) ، كما يسمح بدخول هذه السفارة كل من يسمح له بدخول الحرم الجامعي أو مكتبات الجامعة وبدون مقابل، وتتيح

**DAR Digital** سفارات المعرفة قراءة الكتب كاملة على مستودع الأصول الرقمية

<sup>1</sup>Kuhlthau, C.C. (2004). Seeking meaning: a process approach to library and information services. 2nd. ed. Westport, CT: Libraries Unlimited.p13

<sup>2</sup>The BA Embassy of knowledge <Available on line>.<<https://www.bibalex.org/en/project>.Access date {23-4-2021}.>

اتجاهات المستفيدين بمكتبة كلية الآداب - جامعة المنوفية

**Assets Repository**، ويحتوي موقع مستودع الأصول الرقمية حالياً على أكبر مجموعة رقمية للمكتب وهذا سينعكس بالطبع على خدمات المعلومات البحثية بمكتبات الكليات ، وسيشكل الوعي المعلوماتي للمستفيدين والذي يعتمد بشكل أساسي على البنية المعرفية للمتلقى وكيفية الحصول على المعلومة من أفضل وأسرع المصادر لتوظيفها للغاية المرجوة منها .

#### ثالثاً :- ظاهرة الدراسة

- مر على إنشاء سفارة المعرفة بجامعة المنوفية ما يقرب من خمس سنوات فتواجد السفارة داخل مجمع الكليات النظرية حيث يحيطها كل من كلية العلوم والتجارة والآداب سوف يكون تحدياً لمكتبة كلية الآداب وبالتالي سينعكس أثره على جمهور مستفيدي المكتبة محل الدراسة وعلى خدمات المعلومات البحثية التي تقدمها ، خاصة أن سفارة المعرفة تحظى بنفس الخدمات المقدمة لزوار مكتبة الإسكندرية وأهمها إتاحة الكتب الرقمية مجاناً على مستودع الأصول الرقمية الذي يعد من أكبر المكتبات الرقمية دون تكلفة مادية وهذا سينعكس بدوره على خدمات المعلومات البحثية بمكتبة كلية الآداب إيجاباً أو سلباً وهو ما يتطلب التحقق منه خلال هذه الدراسة.

#### رابعاً :- أهمية الدراسة

- تتضح أهمية الدراسة من أهمية خدمات المعلومات البحثية ذاتها من وجهة نظر المستفيدين من سفارة المعرفة ومكتبة كلية الآداب معاً لأن هذا الأمر به تحدى للسفارة ولمكتبة الكلية من حيث تقديم هذه الخدمات بشكل أكثر تميزاً ويلبي الاحتياجات البحثية للمستفيدين .

- لذا ستقوم الدراسة برصد اتجاهات المستفيدين بمكتبة كلية الآداب نحو خدمات المعلومات البحثية المقدمة من سفارة المعرفة ، وبالتالي ستفيد مكتبة كلية الآداب من نتائج الدراسة سواء بالسلب أو الإيجاب ، إذا جاءت النتائج بالسلب فعلى المكتبة أن تطور من خدمات المعلومات البحثية المقدمة وإذا جاءت النتائج بالإيجاب فعلى المكتبة أن تعزز من هذه الخدمات.

---

د / نورة محمدى ذكى الشنوانى

خامسا: - حدود الدراسة

الحدود الموضوعية :- عرض وتحليل خدمات المعلومات البحثية بكل من سفارة المعرفة ومكتبة كلية الآداب ثم رصد اتجاهات المستفيدين بمكتبة كلية الآداب جامعة المنوفية تجاه خدمات المعلومات البحثية المقدمة من سفارة المعرفة.

الحدود الزمنية :- الإقتصار على إجمالي أعداد المترددين شهريا على كل من مكتبة كلية الآداب وسفارة المعرفة بجامعة المنوفية من أعضاء هيئة التدريس وطلاب الدراسات العليا خلال الفصل الدراسي الثاني ٢٠٢٠/٢٠٢١م.

الحدود المكانية :- مستفيدي مكتبة كلية الآداب وسفارة المعرفة التابعة لمكتبة الإسكندرية بجامعة المنوفية.

سادسا: - الإنتاج الفكري لموضوع الدراسة

- بالبحث في الدليل الببليوجرافي للإنتاج الفكري العربي في تخصص المكتبات والمعلومات وقواعد البيانات المتخصصة Eric و scoups و Jstor وجد أن هناك عدد من الدراسات تناولت سفارات المعرفة التابعة لمكتبة الإسكندرية بالعرض والتحليل وأخرى تناولت الخدمات المكتبية بمكتبة كلية الآداب .
- سيتم عرض وتحليل الدراسات السابقة فيما يخص أثر سفارة المعرفة على استخدام المكتبات الجامعية فقد وجد أن هناك دراستان هما:-
- أ- دراسة تناولت تأثير سفارة المعرفة على استخدام مكتبة كلية الآداب - جامعة طنطا.
- ب- دراسة تناولت دور المكتبات العامة في خدمة المجتمع الأكاديمي: دراسة حالة لسفارة المعرفة جامعة المنيا، وجدير بالذكر أن كلتا الدراستين تم نشرهما عام ٢٠١٩ .

اتجاهات المستفيدين بمكتبة كلية الآداب - جامعة المنوفية

جدول رقم (١) ترتيب الإنتاج الفكري موضوع الدراسة زمنيا وتحليله

م	عنوان الدراسة	المؤلف	المكان الجغرافي	تاريخ النشر	المنهج المتبع	أدوات الدراسة	عينة الدراسة	الأهداف	أهم النتائج
١	دور المكتبات العامة في خدمة المجتمع الأكاديمي: دراسة حالة لسفارة المعرفة جامعة المنيا <sup>١</sup> .	أحمد محمد مصطفى محمود طه	جامعة المنيا	يناير ٢٠١٩م	دراسة الحالة	قائمة المراجعة	عينة عشوائية من مرتادي السفارة من الكليات النظرية والعملية وبلغ عددهم ٢٣٠ فرد	تهدف الدراسة إلى التعرف على الدور الذي تقوم به المكتبة العامة (مكتبة الإسكندرية) في خدمة المجتمع الأكاديمي من خلال :- ١- التعرف على نشأة سفارة المعرفة وخصائصها والأنشطة والخدمات والكشف عن واقع المستفيدين وأهم المعوقات. ٢- وضع تصور مقترح لتفعيل وتطوير دور سفارة المعرفة في خدمة المجتمع بشكل عام والمجتمع الأكاديمي بشكل خاص.	١- نسبة المشاركين في الفاعليات المقامة بالسفارة أقل من عدد المترددين بنسبة ٣٤% ٢- أهم الخدمات التي يقصدها المترددون هو مستودع الأصول الرقمية بنسبة ٧١% ثم قواعد البيانات العالمية. ٣- أكثر المستفيدين من سفارة المعرفة بجامعة المنيا هم طلاب الكليات النظرية وفي مقدمتهم كليات التربية النوعية والتربية والآداب والطفولة المبكرة.
٢	تأثير "بنك المعرفة المصري وسفارة المعرفة" على استخدام مكتبة كلية الآداب- جامعة طنطا: دراسة حالة <sup>٢</sup> .	حسني عبد الرحمن الشيمي ، إبراهيم محمد بسيوني	جامعة طنطا	فبراير ٢٠١٩م	منهجي دراسة الحالة والميداني	المعايشة الشخصية ، الإستبانة	عينة عشوائية من مرتادي مكتبة الكلية وبلغ عددهم (٣٠) فرد	تهدف الدراسة إلى التعرف على: ١- التجارب الرقمية من حيث ( المفهوم ، ومميزات الظهور ، والمميزات ، والأهداف . ٢- أمثلة لأشهر التجارب الرقمية سواء العالمية أو العربية أو المحلية وتأثير التجارب الرقمية على المكتبات الجامعية ٣- التعريف ببنك المعرفة المصري ، وسفارة المعرفة والخدمات التي يقدمها كل منهما. ٤- عرض لأبرز التأثيرات التي أحدثتها كل من بنك المعرفة المصري ، وسفارة المعرفة على استخدام مكتبة كلية الآداب	١- أصبحت التجارب الرقمية من العلامات المميزة للعصر الرقمي وكان لها أثر على المكتبات. ٢- استطاع بنك المعرفة وسفارة المعرفة جذب قطاع كبير من المستفيدين. ٣- تحتاج مكتبة كلية الآداب تطوير في الشكل والمضمون.

<sup>١</sup> طه، أحمد مصطفى محمود. (٢٠١٩). دور المكتبات العامة في خدمة المجتمع الأكاديمي: دراسة حالة لسفارة المعرفة جامعة المنيا. أطروحة ماجستير. جامعة المنيا، كلية الآداب

<sup>٢</sup> الشيمي، حسني عبد الرحمن ، بسيوني، إبراهيم محمد. (فبراير ٢٠١٩). تأثير "بنك المعرفة المصري" و"سفارة المعرفة" عن استخدام مكتبة كلية الآداب-جامعة طنطا: دراسة حالة. المجلة العلمية للمكتبات والوثائق والمعلومات مج ١٤٨-١١٥ ص ص ١٤٨-١١٥.

بتضح من العرض السابق

- تختلف الدراسة الحالية عن الدراسات السابقة في كونها تسد فجوة ضرورية من حيث تركيزها على خدمات المعلومات البحثية بسفارة المعرفة ومكتبة كلية الآداب بجامعة المنوفية من وجهة نظر المستفيدين خاصة مع مرور خمس سنوات على إنشاء السفارة وهذه الفترة كافية لدراسة هذا الأثر والخروج بمؤشرات تفيد مجتمع الدراسة .
- وقع الاختيار على مكتبة كلية الآداب جامعة المنوفية بالإضافة لقربها من موقع السفارة - فهناك سهولة في ارتياد المكنانيين من جانب المستفيدين في أوقات متقاربة - فهي تخدم اثني عشر ( ١٢ ) تخصص فيقصدتها قطاع عريض من المستفيدين.

سابعاً : -منهجية وأدوات وعينة الدراسة

١- أهداف الدراسة :-

تسعى هذه الدراسة إلى تحقيق الأهداف التالية:-

- أ- رصد خدمات المعلومات البحثية بسفارة المعرفة جامعة المنوفية من حيث (استخدامها كمصدر في الحصول على المعلومات ، تدعيم خدمات المعلومات بسفارة المعرفة ، ودور مستولي السفارة لتدعيم الإستخدام ، ومعوقات استخدام خدمات المعلومات البحثية بسفارة المعرفة محل الدراسة).
- ب- رصد خدمات المعلومات البحثية بمكتبة كلية الآداب من حيث (الخدمات المتاحة والمستحدثة حالياً، ووسائل الإفادة من مصادر المعلومات المختلفة، ودور أخصائي المكتبة لتدعيم عملية الإستخدام، ومعوقات استخدام خدمات المعلومات البحثية بمكتبة الكلية ).
- ج- رصد اتجاهات المستفيدين بمكتبة كلية الآداب جامعة المنوفية تجاه خدمات المعلومات البحثية المقدمة من سفارة المعرفة .

٢- تساؤلات الدراسة:-

- أ- هل يتم استخدام خدمات المعلومات البحثية بسفارة المعرفة-جامعة المنوفية كمصدر رئيسي للحصول على المعلومات؟
- ب- ما وسائل تدعيم خدمات المعلومات البحثية بسفارة المعرفة-جامعة المنوفية؟



### اتجاهات المستفيدين بمكتبة كلية الآداب - جامعة المنوفية

ج- ما دور مسئولى سفارة المعرفة -جامعة المنوفية لتدعيم استخدام خدمات المعلومات البحثية؟

د- ما معوقات استخدام خدمات المعلومات البحثية بسفارة المعرفة-جامعة المنوفية؟

ه- ماهي خدمات المعلومات المتاحة والمستحدثة بمكتبة كلية الآداب-جامعة المنوفية؟

و- ما وسائل الإفادة من مصادر المعلومات المختلفة بمكتبة كلية الآداب-جامعة المنوفية؟

ز- ما دور أخصائي مكتبة كلية الآداب-جامعة المنوفية لتدعيم خدمات المعلومات البحثية؟

ح- ما معوقات استخدام خدمات المعلومات البحثية بمكتبة كلية الآداب-جامعة المنوفية؟

### ٣- منهج الدراسة وأدواتها

إعتمدت الدراسة بحكم طبيعتها والأهداف المرجوة منها على :-

منهج الوصف التحليلي عند رصد وعي المستفيدين بخدمات المعلومات البحثية ووسائل تدعيم الاستخدام والمعوقات في كل من سفارة المعرفة بجامعة المنوفية ومكتبة كلية الآداب والخروج بمؤشرات عن اتجاهات المستفيدين بمكتبة كلية الآداب نحو خدمات المعلومات البحثية المقدمة من سفارة المعرفة التابعة لمكتبة الإسكندرية.

أما أدوات الدراسة فقد اشتملت على ثلاث أدوات هم الإستبانة ، والمقابلات الشخصية ،

تحليل السجلات كالتالي :-

الأداة الأولى :- الإستبانة .

تعد الإستبانة هي الأداة الرئيسية التي استخدمت في الدراسة الحالية ، لتجميع بيانات الجانب التطبيقي وتم إعداد استبيان وجه لنفس أفراد العينة ممن يترددون على سفارة المعرفة من كلية الآداب وهم (أعضاء هيئة التدريس - طلاب الدراسات العليا) وكذلك مكتبة كلية الآداب محل الدراسة وهم (أعضاء هيئة التدريس - طلاب الدراسات العليا) لرصد اتجاهات المستفيدين بمكتبة كلية الآداب نحو خدمات المعلومات البحثية المقدمة من سفارة المعرفة ، وقد تم توجيه الاستبيان لنفس أفراد عينة الدراسة وذلك بتصفية العينة واقتصارها على المستفيدين المترددين على كلا المكانين (مكتبة كلية الآداب وسفارة المعرفة) معا.

د / نورة محمدى ذكى الشنوانى

– وقد شمل المحور الأول من الاستبيان على خدمات المعلومات البحثية بسفارة المعرفة –  
جامعة المنوفية البنود التالية (\*):–

أ– وسائل تدعيم خدمات المعلومات البحثية بسفارة المعرفة.

ب– دور مسئولى السفارة لتدعيم خدمات المعلومات البحثية بسفارة المعرفة .

ج– معوقات استخدام خدمات المعلومات البحثية بسفارة المعرفة .

– بينما شمل المحور الثانى من الاستبيان خدمات المعلومات البحثية بمكتبة كلية الآداب –  
جامعة المنوفية البنود التالية (\*):–

أ– خدمات المعلومات البحثية ومدى رضا المستفيدين.

ب– وسائل تدعيم خدمات المعلومات البحثية.

ج– دور أخصائى المكتبة لتدعيم خدمات المعلومات البحثية .

د– معوقات استخدام خدمات المعلومات البحثية بالمكتبة .

وقد تم التحقق من صدق وثبات أداة الدراسة (الإستبانة ) ، فتم تحكيم الإستبيان من قبل مجموعة من الأساتذة في مجال المكتبات والمعلومات وتم إدخال بعض التعديلات المتعلقة بالصياغة وترتيب العبارات، كما تم صياغة أسئلة مباشرة وغير مباشرة ، ثم إجراء اختبار تجريبي على الإستبانة ، وذلك عن طريق توزيعه على أربعين مستفيد من أفراد مجتمع الدراسة قبل إعتماده بشكل نهائى، بغرض التعليق عليه واقتراح أسئلة إضافية ، والتأكد من وضوح بنود الاستبانة ، كما تم قياس الزمن المستغرق في الإجابة عنه .

(\* ) ملحق رقم (١) المحور الأول خدمات المعلومات البحثية بسفارة المعرفة –جامعة المنوفية بعنوان(اتجاهات المستفيدين بمكتبة كلية الآداب-جامعة المنوفية نحو خدمات المعلومات البحثية المقدمة من سفارة المعرفة :دراسة ميدانية (\* ) ملحق رقم (١) المحور الثانى خدمات المعلومات البحثية بمكتبة كلية الآداب بعنوان (اتجاهات المستفيدين بمكتبة كلية الآداب-جامعة المنوفية نحو خدمات المعلومات البحثية المقدمة من سفارة المعرفة :دراسة ميدانية

#### الأداة الثانية :-المقابلات الشخصية.

المقابلة الشخصية لمسئولي الخدمات بسفارة المعرفة للوقوف على مستجدات خدمات المعلومات البحثية التي تقدمها ، وكذلك لأخصائي المكتبات بكلية الآداب بالجامعة لرصد الخدمات المقدمة من مكتبة الكلية .

**الأداة الثالثة:-**تحليل السجلات وتقارير العمل وذلك للاطلاع على سجلات العمل في كل من سفارة المعرفة ومكتبة كلية الآداب محل الدراسة مثل التقارير المعدة حول الأنشطة والخدمات المقدمة والإحصائيات الدورية الخاصة بعدد المترددين الفعليين.

#### ٤-مجتمع وعينة الدراسة

ينقسم مجتمع البحث إلي جزئيين هما :-

الجزء الأول :- مستفيدي كلية الآداب من سفارة المعرفة -جامعة المنوفية.

الجزء الثاني :- مستفيدي مكتبة كلية الآداب - جامعة المنوفية .

وقد تم اختيار عينة مقصودة وهم:-

مستخدمي سفارة المعرفة ومكتبة كلية الآداب معا من أعضاء هيئة التدريس وطلاب الدراسات العليا وتم استبعاد طلاب المرحلة الجامعية الأولى نظرا لاستخدامهم المكتبة لأغراض أخرى غير البحث العلمي كالجوس بالمكتبة كمكان هادئ وتقضية وقت الفراغ ،أو كتابة التكاليفات الدراسية ومازال اعتمادهم على الكتاب الدراسي بشكل كبير وكذلك استخدامهم لسفارة المعرفة مجرد إكتشاف للمكان ليس أكثر فسفارة المعرفة ممكنة بالكامل fully automated فيقصدها أعضاء هيئة التدريس وطلاب الدراسات العليا بصورة أكبر لأغراض البحث العلمي .

د / نورة محمدى ذكى الشنواني

جدول (٢) مجتمع وعينة الدراسة طبقاً لإحصائيات ٢٠٢٠-٢٠٢١م

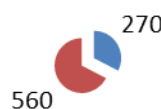
أولاً-بيان إجمالي مترددي كلية الآداب(أعضاء هيئة التدريس طلاب الدراسات العليا)

على سفارة المعرفة -جامعة المنوفية خلال العام الدراسي ٢٠٢٠-٢٠٢١م<sup>١</sup>

العدد الإجمالي	سفارة المعرفة - جامعة المنوفية
٢٧٠	أعضاء هيئة التدريس
٥٦٠	طلاب الدراسات العليا (ماجستير-دكتوراه-الدبلومات)

العدد الإجمالي-لمترددي كلية الآداب على سفارة المعرفة بجامعة المنوفية

- أعضاء هيئة التدريس
- طلاب الدراسات العليا (ماجستير-دكتوراه-الدبلومات)



شكل رقم (١) بيان إجمالي بأعداد المترددين (أعضاء هيئة التدريس- طلاب الدراسات العليا) من كلية الآداب على سفارة المعرفة - جامعة المنوفية خلال العام الدراسي ٢٠٢٠-٢٠٢١م  
ثانياً :بيان إجمالي مترددي مكتبة كلية الآداب جامعة المنوفية(أعضاء هيئة التدريس- طلاب الدراسات العليا) خلال العام الدراسي ٢٠٢٠-٢٠٢١م<sup>٢</sup>.

العدد الإجمالي	مكتبة كلية الآداب - جامعة المنوفية
٣٥٧	أعضاء هيئة التدريس
١٦٧	طلاب الدراسات العليا (ماجستير-دكتوراه-الدبلومات)

العدد الإجمالي للمترددين على مكتبة كلية الآداب - جامعة المنوفية

167 357

شكل رقم (٢) إجمالي المترددين على مكتبة كلية الآداب- جامعة المنوفية (أعضاء هيئة التدريس- طلاب الدراسات العليا) خلال العام الدراسي ٢٠٢٠-٢٠٢١م.

<sup>١</sup> سفارة المعرفة (٢٠٢١) . سجلات المستفيدين للعام الجامعي ٢٠٢٠-٢٠٢١. جامعة المنوفية: السفارة.  
<sup>٢</sup> كلية الآداب جامعة المنوفية (٢٠٢١) سجلات المستفيدين للعام الجامعي ٢٠٢٠-٢٠٢١. جامعة المنوفية: كلية الآداب

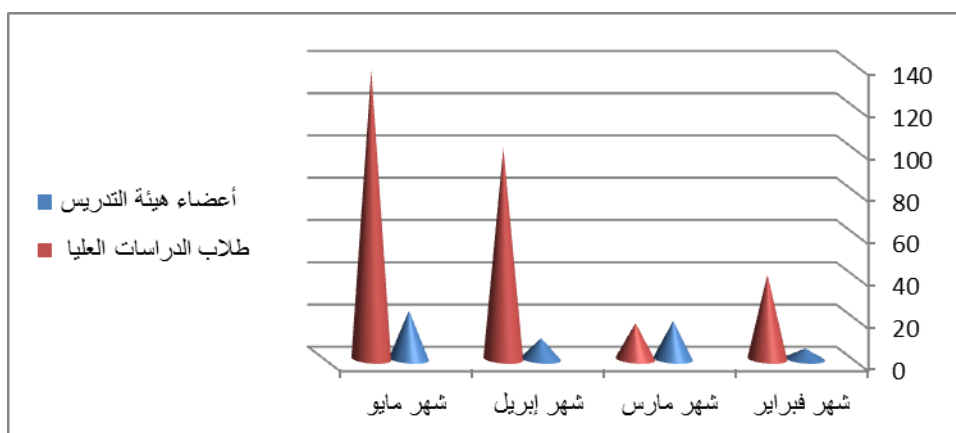
### اتجاهات المستفيدين بمكتبة كلية الآداب - جامعة المنوفية

ونظرا لكبر حجم العينة فقد تم الإقتصار على إجمالي أعداد المترددين شهريا على كل من مكتبة كلية الآداب وسفارة المعرفة بجامعة المنوفية من أعضاء هيئة التدريس وطلاب الدراسات العليا خلال الفصل الدراسي الثاني ٢٠٢٠/٢٠٢١م وقد بلغ عدد العينة (٣٥٠) مستفيدا وهم المشتركين في التردد على مكتبة كلية الآداب وسفارة المعرفة محل الدراسة معا، وتم الاعتماد في هذه الاحصائيات على سجلات المستفيدين وتقارير العمل اليومية للاستخدام الفعلي لكل من السفارة ومكتبة الكلية.

جدول (٣) أعداد المترددين شهريا من كلية الآداب على سفارة المعرفة محل الدراسة

خلال الفصل الدراسي الثاني ٢٠٢٠/٢٠٢١م

الشهور	أعضاء هيئة التدريس	طلاب الدراسات العليا
شهر فبراير	٥	٤٠
شهر مارس	١٨	١٧
شهر إبريل	١٠	١٠٠
شهر مايو	٢٣	١٣٧



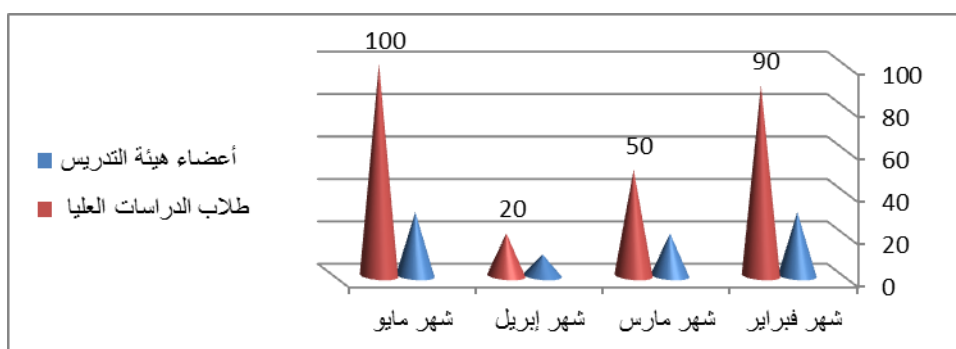
شكل رقم (٣) أعداد المترددين شهريا من كلية الآداب على سفارة المعرفة (أعضاء هيئة التدريس - طلاب الدراسات العليا) خلال الفصل الدراسي الثاني ٢٠٢٠/٢٠٢١م

د / نورة محمدى ذكى الشنواني

جدول (٤) أعداد المترددين شهريا على مكتبة كلية الآداب خلال الفصل الدراسي الثاني

٢٠٢٠/٢٠٢١ م

الشهور	أعضاء هيئة التدريس	طلاب الدراسات العليا
شهر فبراير	٣٠	٩٠
شهر مارس	٢٠	٥٠
شهر إبريل	١٠	٢٠
شهر مايو	٣٠	١٠٠



شكل رقم (٤) أعداد المترددين شهريا على مكتبة كلية الآداب (أعضاء هيئة التدريس - طلاب الدراسات العليا) خلال الفصل الدراسي الثاني ٢٠٢٠/٢٠٢١ م

### ثامنا :- الدراسة الميدانية

تتطلب الدراسة الحالية تقييم خدمات المعلومات البحثية لكل سفارة المعرفة محل الدراسة وكذلك مكتبة كلية الآداب للوقوف على عن اتجاهات المستفيدين بمكتبة كلية الآداب نحو خدمات المعلومات البحثية المقدمة من سفارة المعرفة محل الدراسة.

### ١- خدمات المعلومات البحثية بسفارة المعرفة جامعة المنوفية

لسفارات المعرفة تأثيرا قويا على البحث العلمي وقد ساهمت سفارات المعرفة في الدخول إلى العصر الرقمي للمعلومات حيث تلعب دورا محوريا في العملية التعليمية والبحث العلمي والحراك الإجتماعي من خلال :-

أ- مساندة المكتبات الجامعية لتحقيق أهدافها على نطاق جغرافي واسع .

## اتجاهات المستفيدين بمكتبة كلية الآداب - جامعة المنوفية

ب- تقديم خدمات رقمية للباحثين ، والهدف من هذا المشروع هو تغيير الصورة النمطية عن المكتبة بأنها تخدم النخبة العلمية والثقافية، بل هذه الخدمات متاحة للباحثين في القرى ويمكن لأي باحث من أي دولة الحصول على تصريح دخول السفارة من مكتب رئيس الجامعة التي توجد بها السفارة.

ج- تهدف السفارات لإحداث حراك ثقافي ومعرفي كامل فهناك فعاليات خاصة تقام بكل سفارة تخدم التنمية الثقافية في المحافظة التي أقيمت بها، ويتم إشراك الأجانب الوافدين لكي يفيدوا ويستفيدوا، حيث يقدم كل منهم عروضاً تقديمية عن بلادهم، أو يشارك في ورشات عمل عن الصناعات اليدوية التقليدية في المحافظات وبالتالي يتعرف على التراث الثقافي لها وهذا يحقق جزءاً من رسالة المكتبة في تحقيق التلاحم بين شباب العالم.

د- تتيح سفارات المعرفة للطلاب والباحثين أنشطة رياضية وفنية وثقافية، حيث أسست فرق كورال وكرة قدم تحمل اسم سفارات المعرفة، وتضم في عضويتها طلاباً من مختلف الجامعات والتخصصات وتتنافس الفرق الجامعية المصرية.

هـ- تقيم سفارات المعرفة عدداً من المهرجانات الفنية وورش العمل ودورات تدريبية لتشجيع الطلاب والباحثين على بدء مشروعاتهم الخاصة لكي يكونوا أعضاء منتجين في مجتمعهم خاصة في المدن السياحية.

و- تم عمل بروتوكول تعاون مع وزارة التعليم العالي والجامعات الحكومية ومع التربية والتعليم ومع أكاديمية البحث العلمي والتكنولوجيا، ويوجد بكل سفارة شخصان تكون مهمتهما إرشاد الطلاب للمصادر الرقمية للمكتبة، وتقديم برنامج الأحداث والفعاليات الخاص بالمكتبة لمدة 3 شهور مقبلة<sup>1</sup>.

ومن الجدير بالذكر أن جميع قواعد المكتبة تتبع في كل سفارة ويتم التحكم في الأنظمة والأجهزة كافة عبر السفارات العشرين، من مكتبة الإسكندرية بالشاطبي حيث تتابع المكتبة السفارات العشرين عبر شاشات طوال فترة استقبال الباحثين من الساعة الثامنة النصف صباحاً وحتى الخامسة مساءً.

<sup>1</sup> About BA: objectives.<available on line><https://www.bibalex.org/en/Page/About> .access date {17-4-2021}.

#### د / نورة محمدى ذكى الشنوانى

كما تتفق السفارة نحو نصف مليون كتكلفة سنوية، حيث توفر الخدمات والأجهزة كافة للجامعات بشكل مجاني، بل تساعد سفارات المعرفة الجامعات المصرية في الحصول على شهادات الأيزو من خلال ما تضيفه من تكنولوجيا وإمكانيات لها.

يتضح مما سبق جذب سفارة المعرفة للمستفيدين لما توفره من وقت وجهد ومصادر معلومات متاحة دون التقيد بزمان أو مكان وبذلك تخطت هذه الحواجز التي مازالت موجودة في المكتبات التقليدية .

سوف يشمل استعراض واقع خدمات المعلومات البحثية بسفارة المعرفة محل الدراسة ما يلي:-

- استخدام السفارة كمصدر رئيسي للحصول على المعلومات .
  - الخدمات الحالية والمستحدثة بالسفارة.
  - وسائل تدعيم خدمات المعلومات البحثية بسفارة المعرفة محل الدراسة .
  - دور مسئول السفارة لتدعيم خدمات المعلومات البحثية بسفارة المعرفة محل الدراسة .
  - معوقات استخدام خدمات المعلومات البحثية بسفارة المعرفة محل الدراسة.
- أ- استخدام سفارة المعرفة كمصدر رئيسي للحصول على المعلومات
- تبين تفاوت آراء أفراد العينة حول استخدام سفارة المعرفة كمصدر رئيسي للحصول على المعلومات علي النحو التالي :-

#### جدول رقم (٥) استخدام سفارة المعرفة كمصدر رئيسي للحصول على المعلومات

إجمالي	لا	نعم	التكرار	استخدام سفارة المعرفة كمصدر رئيسي للحصول على المعلومات
٣٥٠	٩٠	٢٦٠	%	
%١٠٠	%٨.٥	%٩١.٥		
٣٥٠	٩٠	٢٦٠	%	استخدام سفارة المعرفة من داخل الجامعة وخارجها
%١٠٠	%٨.٥	%٩١.٥		



## اتجاهات المستفيدين بمكتبة كلية الآداب – جامعة المنوفية

تبين مما سبق :-

- اتفق نسبة (٩١.٥%) من إجمالي أفراد العينة على أمرين هما استخدام السفارة كمصدر رئيسي للحصول على المعلومات لما يتوافر بها من مصادر معلومات متنوعة الكترونيا تدعم البحث العلمي ، وكذلك اتفقت نفس النسبة على استخدامهم للسفارة من داخل الجامعة و خارجها وسهولة التعامل نظرا لعدم التقيد بالمكان أو الزمان فهذا يعطى مرونة للباحث في اختيار توقيت الحصول على ما يرغب من معلومات في الوقت المناسب له ، وتقل النسبة كثيرا عند (٨.٥%) وقد يرجع ذلك إلى قلة خبرتهم في البحث عن مصادر المعلومات ، وعدم الإستعانة بأخصائي المعلومات بالسفارة

- يقودنا ذلك إلى استعراض الخدمات التي تحرص سفارة المعرفة على تقديمها للمتريدين ومدى أهميتها في تيسير البحث العلمي كما يلي :-

ج- الخدمات المتاحة والمستحدثة بالسفارة .

تحرص سفارة المعرفة محل الدراسة بتقديم عدد من الخدمات المتنوعة مجانا لجمهور المستفيدين على النحو التالي<sup>١</sup> :-

### جدول رقم (٦) الخدمات المتاحة والمستحدثة بسفارة المعرفة محل الدراسة.

م	الخدمات المتاحة	الخدمات المستحدثة
١	اتاحة المشروعات الرقمية لمكتبة الإسكندرية أمشروع الأصول الرقمية DAR المشروع الرقمي لمجلة الهلال – مشروع ذاكرة مصر المعاصرة – مشروع محاضرات في العلوم . الورش التدريبية المجانية في كافة التخصصات .	البث عبر شبكة الإنترنت ( البث الحي أو المسجل للفاعليات المقامة بمركز مؤتمرات مكتبة الإسكندرية ) .
٢	إرسال المقالات الإلكترونية E-Article Service هي خدمة الباحثين عن بعد من خلال ارسال مقالات من الموارد الإلكترونية المتاحة بمكتبة الإسكندرية للقراء و الباحثين، وذلك من خلال ارسال بيانات المقال الإلكتروني المطلوب عبر البريد الإلكتروني والحد الأقصى لعدد المقالات المطلوبة (٣) مقالات خلال الأسبوع الواحد ويتم الرد من خلال أمين المكتبة بالمقالات المطلوبة خلال فترة (٥) أيام عمل .	
٣	البحث في قواعد البيانات العلمية والبالغ عددها (٦٤) قاعدة التي تشترك فيها مكتبة الإسكندرية والمتاحة داخل سفارة المعرفة .	
٤	استطلاع آراء المتردين (كتابيا من خلال استمارة مخصصة لذلك أو شفويا ) ترسل شهريا لمكتبة الاسكندرية من خلال الإجتماعات على الخط المباشر أو من خلال الكاميرات المتصلة على الإنترنت .	

<sup>١</sup> مقابلة مع أ.هيثم حسن عبد العاطي (مسئول سفارة المعرفة جامعة المنوفية) .تم اجراء المقابلة { ٢٥ مارس ٢٠٢١ } .

يتضح من الجدول السابق تقديم خدمات منذ إفتتاح السفارة لجمهور المستفيدين ،  
وخدمات جديدة تم تقديمها مؤخرا لتعزيز استخدام سفارة المعرفة وجميع الخدمات مقدمة  
في شكل إلكتروني وكما سبق جميعها تقدم مجانا .

ولا يقتصر الأمر على تقديم مثل هذه الخدمات ولكن هناك وسائل أخرى لتدعيم  
الإستخدام المستمر كما يلي :-

د- وسائل تدعيم خدمات المعلومات البحثية بالسفارة محل الدراسة

هناك وسائل مختلفة لتدعيم خدمات المعلومات البحثية بسفارة المعرفة وتم استطلاع آراء  
عينة الدراسة بشأنها وهي كالتالي :-

- مساندة سفارة المعرفة في تطوير المهارات البحثية لدى المستفيدين.
- تلبية قواعد البيانات وغيرها من المصادر الإلكترونية لإحتياجات المقررات الدراسية .
- توافر مصادر معلومات جديدة غير متوافرة بمكتبة كلية الآداب التابع لها المستفيد.
- الإعلان عن المؤتمرات عبر البث الحي ليتمكن الباحث من تحديد المؤتمرات التي يرغب  
في حضورها.
- الإكتفاء بما هو متاح في سفارة المعرفة لتوافر مصادر متنوعة عن مكتبة الكلية التابع لها  
المستفيد .
- التقييم الدوري لأنشطة وخدمات السفارة .
- جذب المسؤولين لإستخدام سفارة المعرفة محل الدراسة .
- دور ورش العمل المقدمة بانتظام في سفارة المعرفة على تطوير المهارات البحثية  
المختلفة للمستفيدين.

اتجاهات المستفيدين بمكتبة كلية الآداب - جامعة المنوفية

جدول رقم (٧) وسائل تدعيم خدمات المعلومات البحثية بسفارة المعرفة

الإجمالي	إلى حد ما	لا	نعم	وسائل التدعيم للخدمات البحثية	
٣٥٠	١	١٠٩	٢٤٠	التكرار	استخدام سفارة المعرفة في تطوير المهارات البحثية عن مصادر المعلومات
%١٠٠	%٥.٨	%١٠	%٨٤.٢	%	
٣٥٠	٥	٨٥	٢٦٠	التكرار	تدعيم قواعد البيانات المتاحة والمصادر الأخرى لأغراض البحث العلمي
%١٠٠	%٨	%٧.١	%٨٤.٩	%	
٣٥٠	٣	١٢٧	٢٢٠	التكرار	تلبية الاحتياجات البحثية من مصادر المعلومات المتاحة
%١٠٠	%٧.٩	%١١.٩	%٨٠.٢	%	
٣٥٠	١	٤٩	٣٠٠	التكرار	الإعلان عن المؤتمرات عبر البث الحي
%١٠٠	%٥.٨	%٦.١	%٨٨.١	%	
٣٥٠	١	٥٩	٢٩٠	التكرار	اكتشاف مصادر جديدة لم تكن موجودة في مكتبة كليتك
%١٠٠	%٥.٨	%٨.٢	%٨٦	%	
٣٥٠	١	٤٩	٣٠٠	التكرار	التقييم الدوري لأنشطة وخدمات السفارة
%١٠٠	%٥.٨	%٦.١	%٨٨.١	%	
٣٥٠	١	٥٩	٢٩٠	التكرار	جذب المسؤولين لاستخدام السفارة
%١٠٠	%٥.٨	%٨.٢	%٨٦	%	
٣٥٠	٤	٩٦	٢٥٠	التكرار	إشراك المستفيدين في الفاعليات المقامة بالسفارة
%١٠٠	%٧	%٨.٢	%٨٤.٨	%	
٣٥٠	٥	٨٥	٢٦٠	التكرار	فعالية ورش العمل المقدمة من سفارة المعرفة
%١٠٠	%٨	%٧.١	%٨٤.٩	%	
٣٥٠	١	٣٩	٣١٠	التكرار	مساهمة ورش العمل في تنمية مهاراتك الذاتية
%١٠٠	%٥.٨	%٦	%٨٨.٢	%	

د / نورة محمدى ذكى الشنوانى

بتبين من الجدولين السابق ما يلي :-

من أهم الوسائل التي ساهمت في تدعيم خدمات المعلومات البحثية بسفارة المعرفة طبقاً لآراء المستفيدين عينة الدراسة ما يلي :-

١- تأتي في المرتبة الأولى مساهمة ورش العمل المقدمة بالسفارة في تنمية المهارات الذاتية للمستفيدين عينة الدراسة حيث بلغت النسبة (٨٨.٢%) والتي أقرت بذلك مثل ورش العمل عن فن الإتيكيت والتأمين عن الحياة وغيرها .

٢- تأتي في المرتبة الثانية حرص مسئولى السفارة على التقييم الدوري لأنشطة والخدمات حيث لاحظت نسبة (٨٨.١%) من أفراد العينة بوجود تقييم دوري من خلال إستبيان شهري يتم استطلاع آراء المستفيدين لتحسين جودة خدمات المعلومات البحثية ، وكذلك الإهتمام بالإعلان عن المؤتمرات عبر الخط المباشر on line بصفة منتظمة.

٣- تأتي في المرتبة الثالثة تغطية المصادر المتاحة بسفارة المعرفة لإحتياجاتهم البحثية ، سفارة المعرفة ساعدت (٨٦%) على اكتشاف مصادر جديدة لم تتعرف عليها من قبل ، وخاصة في ظل وجود قاعدتي بيانات (H. W. Wilson) Social Science Full Text و Open Dissertation ، كما جاء في نفس المرتبة ، اهتمام المسئولين بجذب الباحثين لسفارة المعرفة وهذا سيتضح لاحقاً من ورش العمل المستمرة التي تعرف بالسفارة وخدماتها وكيفية استخدامها والموضحة من خلال الجدول رقم (٩) .

٤- جاءت في المرتبة الرابعة تدعيم قواعد البيانات المتاحة لأغراض البحث العلمي حيث أشارت نسبة (٨٤.٩%) من أفراد العينة بذلك ، وهذه النسبة واقعية بالفعل حيث تضم سفارة المعرفة مجموعة ضخمة من قواعد البيانات في مجال العلوم الإجتماعية والإنسانيات وقواعد بيانات المستخلصات والاستشهادات المرجعية كما هو موضح بالجدول التالي:

اتجاهات المستفيدين بمكتبة كلية الآداب – جامعة المنوفية

جدول رقم (٨) أبرز قواعد البيانات المتاحة بسفارة المعرفة محل الدراسة

أدوات البحث Tools for Researcher	قطاع الإنسانيات Humanities	قطاع العلوم الإجتماعية Social sciences	قطاع العلوم والطبي والتكنولوجي Science, Technology ,and medicine	متعددة التخصصات Multidisciplinary
-Journal citation Reports. -Scopus	-Humanities Source.	Education Full Text(H. W. Wilson).  -Entrepreneurial Studies Source .  -ERIC.  -Research Starters – Business.  -Research Starters-Education.  -Research Starters-Sociology.  -Social Science Full Text((H. W .Wilson).  -Library . information science and technology Abstracts	-Engineering Village  -Geo facets  -Applied Science and technology Source  _Green FILE -IEE Explore  Digital library -MEDLINE	-Academic search complete.  - Open Dissertation .  -Emerald Insight. -Encyclopedia  Britannica online.  -Proquest Dissertations and Theses (PODT).  -Science Direct  -Springer

كما جاءت في نفس المرتبة فاعلية ورش العمل المقدمة بالسفارة فقد ساهمت في تنمية المهارات البحثية لأفراد العينة ، خصوصا ورش العمل لإستخدام قواعد البيانات واللغات ، ومازال نشاط السفارة حتي الآن التعريف بها وكيفية إستخدام قواعد البيانات حيث توجه السفارة دعوات إلى الكليات المختلفة للحضور ومعرفة الخدمات المقدمة ولم يقتصر الأمر على ذلك بل يقوموا مسئولو السفارة أنفسهم بالذهاب للكليات وإقامة محاضرات تعريفية بالسفارة للوصول إلى أكبر عدد ممكن كما هو موضح في الجدول التالي رقم ٩

م	عنوان الورشة/ الندوة	اسم المحاضر	تخصص المحاضر	تاريخ إنعقاد الورشة / الندوة
١	مقدمة عن التأمين على الحياة	ا.فريدة عمار	وسيط تأمين	٢٠٢٠-١-٣٠م
٢	الترجمة الحديثة	ا.علا مختار	مدرب التنمية البشرية	٢٠٢٠-٢-١٩م
٣	فن الإتيكيت	ا.دعاء فوزي	مدرب وخبير إتيكيت	٢٠٢٠-٢-٢٦م
٤	كيفية استخدام قواعد البيانات لأعضاء هيئة التدريس	ا.هيثم حسن	مسئول سفارة المعرفة بجامعة المنوفية	٢٠٢٠-٢-٢٧م
٥	ندوة تعريفية للباحثين	ا.هيثم حسن	مسئول سفارة المعرفة بجامعة المنوفية	٢٠٢٠-٣-١م
٦	ندوة تعريفية لطلبة الفرقة الرابعة بقسم الاجتماع	ا.هيثم حسن	مسئول سفارة المعرفة بجامعة المنوفية	٢٠٢٠-٣-٢م
٨	كيفية استخدام قواعد البيانات لطلاب الدراسات العليا والباحثين	ا.هيثم حسن	مسئول سفارة المعرفة بجامعة المنوفية	٢٠٢٠-٣-٩م
٩	تصميم النظم الميكانيكية	د.أحمد سعيد الساعي	مدرس بكلية الهندسة - جامعة بنها	٢٠٢١-٣-٧م
١٠	ندوة لطلاب الدراسات العليا والباحثين	ا.هيثم حسن	مسئول سفارة المعرفة بجامعة المنوفية	٢٠٢١-٣-٣٠م
١١	ندوة تعريفية لأعضاء هيئة التدريس	ا.هيثم حسن	مسئول سفارة المعرفة بجامعة المنوفية	٢٠٢١-٤-١٨م
١٢	ندوة تعريفية لطلبة وطالبات قسم الإجتماع الفرقة الأولى بكلية الآداب - جامعة المنوفية	ا.هيثم حسن	مسئول سفارة المعرفة بجامعة المنوفية	٢٠٢١-٤-٢٠م

٥- جاء في المرتبة الخامسة حرص السفارة على اشراك المستفيدين في الفاعليات المقامة بالسفارة بشكل دائم والتي تعمل على تنمية الذات والإبتكار حيث أبدت نسبة (٨٤.٨%) من أفراد العينة بهذا الأمر.

## اتجاهات المستفيدين بمكتبة كلية الآداب - جامعة المنوفية

ومن الجدير بالذكر أن الموقع الجيد والتجهيزات المادية من وسائل التدعيم القوية لإستخدام السفارة ، وبالنسبة لموقع السفارة محل الدراسة نجد أنها تقع في موقع متميز داخل مجمع الكليات النظري ويحيطها ثلاث كليات من بينهم كلية الآداب، بمساحة تقدر بحوالي ٢٠٠ متر ويتكون المبنى من قاعتين رئيسيتين هما :-

### • القاعة الأولى :- القاعة الأساسية ( الأجهزة )

- تتكون من جهازين (٢) حاسب آلي .
- ثلاث عشرة (١٣) جهاز حاسب آلي لأغراض البحث العلمي.
- جهاز (١) ماسح ضوئي.
- جهاز (١) طابعة .
- خمس عشرة (١٥) سماعة رأس ، كاميرا لمراقبة القاعة الرئيسية ، اثنان (٢) كاميرا HD للأجهزة الحاسب الآلي الخاص بالموظفين للإجتماعات المباشرة مع الإدارة بمكتبة الإسكندرية.

ثلاث (٣) أجهزة تكييف .

### • القاعة الثانية :- قاعة المحاضرات

- تتكون من اثنان (٢) جهاز تكييف مع شاشة عرض .
- سبع وعشرين (٢٧) كرسي .
- يتضح من هذه التجهيزات وجود عدد كاف من أجهزة الحاسب الآلي تبلغ خمسة عشر (١٥) جهاز بمواصفات عالية ، وهذا العدد يتناسب مع المواصفات التي وضعها مكتبة الإسكندرية التي تنص على ضرورة توافر عدد (١٢-١٥) جهاز حاسب آلي لمساحة تتراوح بين (١٥٠-٢٠٠) متر.
- ٦- جاء في المرتبة السادسة كون سفارة المعرفة قد ساعدت أفراد العينة في تطوير مهاراتهم البحثية وقد بلغت النسبة (٨٤.٢%) ، ويرجع ذلك إلى حرص مسئولى السفارة على

<sup>١</sup> مقابلة مع أ. هيثم حسن عبد العاطي. (مسئولى سفارة المعرفة بجامعة المنوفية). {٢٠٢١-٤-٢٠}

د / نورة محمدى ذكى الشنواني

مساعدتهم في البحث في قواعد البيانات المختلفة ، وعقد ورش العمل التي تدعم كيفية استخدام هذه القواعد كما ذكر سابقا .

يتضح من العرض السابق الدور الواضح لمسئولي السفارة في تقديم كافة الأنشطة المكتبية وتذليل الصعوبات التي قد تواجه جمهور المستفيدين ويظهر ذلك من استخدام وسائل مختلفة لذلك وهذا ما سيتم إستعراضه على النحو التالي :-

د- دور مسئولى السفارة لتدعيم خدمات المعلومات البحثية بسفارة المعرفة

يتوقف نجاح أو فشل المؤسسة المعلوماتية على خبرة وكفاءة العنصر البشري ، ويقوم بتسيير العمل على أكمل وجه وهناك بالفعل مسئولين عن سفارة المعرفة محل الدراسة ، وقد تم تعيينهما من قبل مكتبة الإسكندرية ، حيث تضع مكتبة الإسكندرية مجموعة من الشروط المهنية وهي :-

١- الحصول على الدرجة الجامعية الأولى في تخصص المكتبات والمعلومات.

٢- قاطني المحافظة التي يسكن فيها.

٣- الحصول على شهادة ICDL المعتمدة من اليونسكو.

٤- الحصول على شهادة TOEFL بدرجة ١.٥٠٠.

وبالنسبة لسفارة المعرفة بجامعة المنوفية نجد أنه تم تعيين عدد (٢) من المتخصصين في مجال المكتبات والمعلومات بخبرة تتراوح من ١٦ إلى ١٨ سنة ، ولهم من المهارات ما يؤهلهم لذلك من إتقان اللغة الإنجليزية، ومهارة التعامل مع الحاسب الآلي والحصول على شهادة ICDL Extra والتي تمنحها مكتبة الإسكندرية بعد تأدية امتحان لذلك .

<sup>١</sup> مكتبة الإسكندرية (٢٠١٥). دليل استخدام سفارات المعرفة. الإسكندرية: المكتبة. ص ١٢



اتجاهات المستفيدين بمكتبة كلية الآداب - جامعة المنوفية

جدول رقم (١٠) دور مسئولى سفارة المعرفة محل الدراسة لتدعيم خدمات المعلومات البحثية

التكرار	نعم	لا	إجمالي
%	٢٤٥	١٠٥	٣٥٠
	%٨٥.٦	%١٤.٤	%١٠٠
%	١٩٨	١٥٢	٣٥٠
	%٦٠	%٤١	%١٠٠
%	٢٥٠	١٠٠	٣٥٠
	%٨٧.٢	%١٢.٨	%١٠٠

يتضح من الجدول السابق ما يلي :-

- اهتمام مسئولى سفارة المعرفة بالتوعية بالخدمات المقدمة من جانب السفارة حيث وصلت النسبة التي أقرت بهذا الدور إلى (٨٥.٦%) من إجمالي أفراد العينة وهناك عدد من الخدمات الحالية والمستحدثة مقدمة للمستفيدين مجاناً وتم ذكرها بالتفصيل سابقاً ومن الجدير بالذكر قيام مسئولى السفارة بالمهام التالية والتي ساعدت بالفعل في

تدعيم خدمات المعلومات البحثية بالسفارة:-

- ١- الترويج ونشر المعرفة عن الخدمات التي تقدمها سفارة المعرفة ، حيث تقوم السفارة بالإعلان عن نفسها وخدماتها بعدة طرق مثل إرسال دعوات إلى الكليات المختلفة بالجامعة لزيارة موقع السفارة للتعرف على خدماتها .
- ٢- إرشاد الباحثين ورواد السفارة إلى الإستخدام الأمثل للحصول على المعلومات من خلال قواعد البيانات المتنوعة والمتوفرة بالسفارة محل الدراسة ، وتدريب المستفيدين على أساليب البحث والإسترجاع وبالفعل وصلت النسبة إلى (٦٠%) كما هو واضح من الجدول السابق، ويتم ذلك في ورش العمل المقدمة من السفارة .

٣- تنظيم ورش عمل ومحاضرات وندوات تثقيفية داخل السفارة وعمل الدعاية اللازمة لتلك الفاعليات من خلال صفحة السفارة الرسمية على الفيس بوك Facebook بعنوان سفارة المعرفة جامعة المنوفية<sup>(\*)</sup>.

٤- إنشاء سجل للمتريدين على السفارة وإدخاله على قاعدة بيانات الزوار .

٥- التنسيق مع إدارة سفارة المعرفة للحصول على المصادر المعلوماتية والمراجع المطلوبة للمتريدين على السفارة والتنسيق مع إدارة الجامعة فيما يتعلق بالأنشطة التي تقدمها السفارة<sup>١</sup>.

٦- يقوم مسئولى السفارة بالفعل بترشيح المصادر المرجعية الجديدة وقد أقر بذلك نسبة (٨٧.٢%) من أفراد العينة.

ومما يعزز أيضا دور مسئولى السفارة لتدعيم الإستخدام الدوري حرص المسئولين على تقييم الخدمات المقدمة باستمرار للوقوف على جوانب القوة والضعف من خلال إجراء إستطلاع آراء المستفيدين من خلال إستمارة مخصصة لهذا الغرض وكذلك أخذ الآراء شفويا وتسجيلها في تقرير معد مسبقا على الحاسب الآلي وإرساله شهريا، حيث يوجد متابعة دورية من خلال التقارير الشهرية أو الإتصال المباشر بالبرنامج الإلكتروني المخصص للسفارات أو من خلال الكاميرات المتصلة مباشرة على الإنترنت والإجتماعات على الخط المباشر مع إدارة سفارات المعرفة .

وعلى الرغم من وسائل التدعيم السابقة والتي تعمل على تعزيز وتقوية دور سفارة المعرفة محل الدراسة لتقديم الخدمات والوصول إلى أكبر عدد ممكن من جمهور المستفيدين إلا أن هناك بعض المعوقات التي قد تقف حائلا لتقديم مثل هذه الخدمات بالشكل الأمثل وتتمثل فيما يلي :-

(\*)سفارة المعرفة جامعة المنوفية <متاح على الخط المباشر <<https://www.facebook.com/Menofia.EOK> مقابلة مع أ.محمد سليمان جابر سليمان(مسئولى سفارة المعرفة جامعة المنوفية) تم إجراء المقابلة في ٢٤ من فبراير ٢٠٢١م.>

اتجاهات المستخدمين بمكتبة كلية الآداب - جامعة المنوفية

### هـ- معوقات استخدام خدمات المعلومات البحثية بسفارة المعرفة

هناك مجموعة من التحديات التي تواجه المستخدمين أنفسهم عند استخدام سفارة المعرفة

محل الدراسة وهي كالتالي :-

- المهارات اللغوية
- المهارات البحثية
- مدى توافر المصادر المرجعية

### جدول رقم (١١) معوقات استخدام خدمات المعلومات البحثية بسفارة المعرفة

إجمالي	لا	نعم	التكرار	
٣٥٠	١١٨	٢٣٢	%	المهارات اللغوية
%١٠٠	% ١٨.٤	%٨١.٦		
٣٥٠	١٩٣	١٥٧	%	المهارات البحثية
%١٠٠	%٥٦	%٤٤		
٣٥٠	٢٥٨	٩٢	%	عدم توافر المصادر المرجعية
%١٠٠	%٨٨.٦	%١١.٤		

### يتضح من الجدول السابق ما يلي :-

- تشكل المهارات اللغوية المرتبة الأولى في المعوقات التي تواجه أفراد العينة عند استخدام سفارة المعرفة ، ولعل السبب يرجع إلى استخدام معظم المصادر الإلكترونية وقواعد البيانات للغة الإنجليزية وغيرها من اللغات وعدم الإتيان الجيد لهذه اللغات من جانب المستخدمين مما قد يمنع الاستفادة من المصادر الإلكترونية .
- يأتي في المرتبة الثانية عدم توافر المهارات البحثية لدى (٤٤%) من أفراد العينة ، وقد يرجع ذلك إلى عدم قدرة هؤلاء المستخدمين على بناء استراتيجية بحث سليمة ، وقد يرجع أيضا لضعف مهارات الحاسب الآلي لديهم ، وبالتالي نتائج البحث غير مرضية.

د / نورة محمدى ذكى الشنوانى

- جاء في المرتبة الثالثة بنسبة قليلة لا تتعدى (١١.٤%) من إجمالي أفراد العينة يرون عدم توافر المصادر المرجعية وقد يرجع ذلك لقلة خبرتهم في استخدام أدوات البحث العلمي وبالتالي لا يستطيعون الحصول على ما يحتاجونه من مصادر فعالة لإتمام أبحاثهم .  
بعد هذا الإستعراض المفصل للخدمات البحثية ومقوماتها بسفارة المعرفة محل الدراسة يأتي القسم الثاني من الدراسة وهو إستعراض خدمات المعلومات البحثية بمكتبة كلية الآداب كالآتي :-

## ٢- خدمات المعلومات البحثية ومقوماتها بمكتبة كلية الآداب .

يتضمن رصد الإستخدام الفعلي ما يلي :-

أ-خدمات المعلومات البحثية الحالية والمستحدثة.

ب-الإفادة من مصادر المعلومات المختلفة.

ج-وسائل تدعيم خدمات المعلومات البحثية.

د-دور أخصائي المكتبة لتدعيم الإستخدام .

هـ- معوقات إستخدام خدمات المعلومات البحثية.

-تضطلع مكتبة كلية الآداب بتدعيم البحث العلمي ، لذا فهي تعمل على توفير مصادر المعلومات (التقليدية والالكترونية) للمستفيدين على اختلاف وتنوع اهتماماتهم ، لدعم وخدمة التخصصات العلمية المختلفة.

وفي سبيل ذلك تسعى مكتبة كلية الآداب على تطوير خدمات المعلومات البحثية بإستحداث خدمات أخرى بجانب الخدمات التقليدية التي يتم تقديمها ، كما تحرص على إستطلاع آراء أفراد العينة عن مدى رضاؤهم عن هذه الخدمات المقدمة كالتالي:-

### أ- الخدمات المكتبية المتاحة والمستحدثة

- تحرص المكتبة على تقديم خدمات متنوعة وخلال السنوات الأخيرة تم استحداث خدمات أخرى على النحو التالي<sup>١</sup> :-

<sup>١</sup> مقابلة مع أ.كريمة حلمي عبد الوهاب.(مدير مكتبة كلية الآداب-جامعة المنوفية).تم إجراء المقابلة { ١٥ مارس ٢٠٢١ }.

اتجاهات المستخدمين بمكتبة كلية الآداب – جامعة المنوفية

جدول (١٢) الخدمات المتاحة والمستخدمة في مكتبة كلية الآداب – جامعة المنوفية

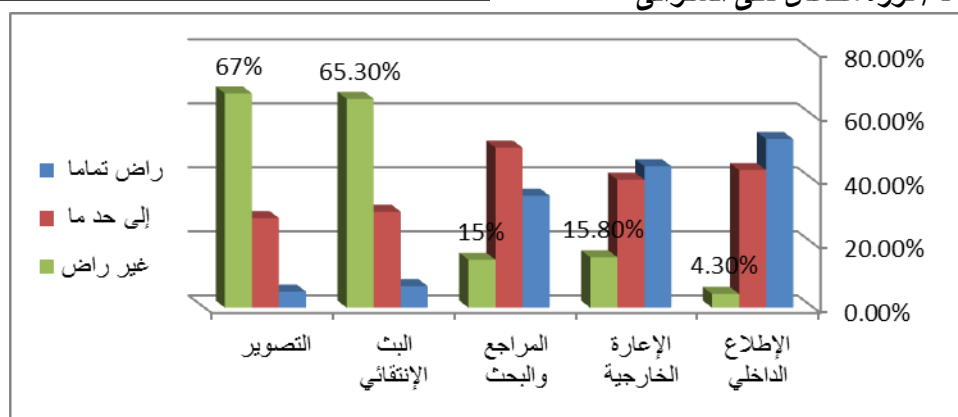
م	الخدمات المتاحة	الخدمات المستخدمة
١	الإطلاع الداخلي	نشرة أخبار المكتبة (نشرة دورية تصدرها إدارة المكتبة بالكلية وهي ربع سنوية وصدر العدد الأول في ديسمبر ٢٠٢٠).
٢	الإعارة الخارجية	عقد ورش عمل للتعريف بمصادر المعلومات العلمية والتعليمية المتاحة من خلال بنك المعرفة المصري EKB
٣	الإحاطة الجارية	خدمة التسجيل الإلكتروني لطلاب الدراسات العليا – خدمة التسجيل على Google Scholar
٤	الرد على الإستفسارات	تقديم الخدمات عن طريق whatsapp من خلال رقم المكتبة على تطبيق الواتساب
٥	البحث في قواعد البيانات التي تشترك فيها المكتبة حوالي (٣٥) قاعدة بيانات (مستخلصات Abstracts ونصوص كاملة Full texts في العلوم الإجتماعية والإنسانيات	

بعد الوقوف على هذه الخدمات المتاحة والمستخدمة من الضروري استطلاع آراء

المستفيدين عينة الدراسة على مدى رضاؤهم عن هذه الخدمات المقدمة بمكتبة الكلية:-

جدول رقم (١٣) مدى رضا مجتمع الدراسة عن خدمات المعلومات البحثية بالمكتبة

الإجمالي	غير راض	راض إلى حد ما	راض تماما	الخدمات	التكرار
٣٥٠	٥٠	١٤٠	١٦٠	الإطلاع الداخلي	%
%١٠٠	%٤.٣	%٤٣	%٥٢.٧	الإعارة الخارجية	%
٣٥٠	٧٠	١٣٩	١٤١	خدمة المراجع	%
%١٠٠	%١٥.٨	%٤٠	%٤٤.٢	البث الانتقائي	%
٣٥٠	٥٤	١٦٧	١٢٩	البحث في قواعد البيانات	%
%١٠٠	%١٥	%٥٠	%٣٥	الإجمالي	%
٣٥٠	١٩٠	١٠٥	٥٥		%
%١٠٠	%٦٥.٣	%٢٨	%٦.٧		%
٣٥٠	٢١٠	١٠٠	٤٠		%
%١٠٠	%٦٧	%٢٨	%٥		%



شكل رقم (٥) مدى رضا مجتمع الدراسة عن خدمات المعلومات البحثية بمكتبة كلية الآداب

#### يتضح من الجدول والشكل السابق ما يلي :-

أ- أقرت النسبة الأكبر من أفراد العينة بالرضا الكلي عن خدمة الإطلاع الداخلي بالمكتبة والتي شكلت نسبة (٥٢.٧%) ويرجع ذلك للجو العام بالمكتبة والذي يتميز بالهدوء والتهوية الجيدة والإضاءة الكافية ، يلي ذلك خدمة الإعارة الخارجية بنسبة (٤٤.٢%) حيث أنه بدأت المكتبة في السماح لطلاب الدراسات العليا بإستعارة ثلاث كتب لمدة خمسة عشر يوما، وهذه المدة كافية لتحقيق الإستفادة المطلوبة ، وبالنسبة لأعضاء هيئة التدريس مدة الإستعارة ثلاث أسابيع .

ب- من الخدمات التي لم تحظ بعدم الرضا خدمة البحث في قواعد البيانات ، حيث أبدى نسبة (٧٦%) من أفراد العينة بعدم الرضا عن هذه الخدمة وهي نسبة مرتفعة ، ولعل السبب في ذلك قد يرجع إلى أن معظم قواعد البيانات باللغة الإنجليزية تحتاج إلى إجادة اللغة الإنجليزية بشكل جيد من قبل الباحثين ، يأتي بعد ذلك عدم الرضا عن خدمة البث الانتقائي حيث وصلت النسبة (٦٥.٣%) وعلى الأرجح أن المكتبة تنبعت لذلك حيث بدأت مؤخرا في التواصل مع المستفيدين عن طريق خدمة الواتساب خصوصا في فترة انتشار فيروس كورونا (كوفيد -١٩) وإنشاء صفحة للمكتبة على موقع التواصل الاجتماعي Facebook (\*) ومن ثم الترويج لأحدث المطبوعات.

(\*) مكتبة كلية الآداب جامعة المنوفية . > متاح على الخط المباشر< <https://www.facebook.com/artslibrary2015>

اتجاهات المستفيدين بمكتبة كلية الآداب – جامعة المنوفية  
أما بالنسبة للبحث في قواعد البيانات المختلفة المتوفرة بالمكتبة والتي تتضمن القواعد التالية :-  
جدول رقم (٤) أبرز قواعد البيانات المختلفة المتوفرة بمكتبة كلية الآداب جامعة المنوفية

قطاع العلوم الاجتماعية والإنسانيات Humanities and Social sciences	متعددة التخصصات Multidisciplinary	المستخلصات والاستشهادات المرجعية Citations and Abstracts
-LexisNexis. -Cambridge University press. -One Click digital. - ERIC . - Doctrinal plus. - JSTOR قواعد بيانات دار المنظومة	-Arab World Research Source. -Britannica Digital Learning. -Science Direct. -Springer. -Wiley. -Emerald. -SAGE. -Ebsco's Academic Search Complete database	-Scopus. -web of science. -CAB Abstracts. -On line Egyptology I Bibliography. - Library . information science and technology Abstracts

باستطلاع آراء عينة المستفيدين وجد أن أربع (٤) قواعد بيانات هم الأكثر استخداما من قبل المستفيدين مرتبة كالتالي وهم :-

- ١- قاعدة بيانات (ERIC) Education Resources Information Center :  
وهي تحتوي على أكثر من ١.٥ مليون ملف نصي في جميع التخصصات في مجال التعليم ، وتستخدم من قبل ٥١% من أفراد العينة .
  - ٢- قاعدة بيانات JSTOR تحتوي على أكثر من ٢٠٠٠ دورية أكاديمية رائدة تغطي أكثر من ٥٠ فرعاً من فروع العلم في الإنسانيات والعلوم الاجتماعية والعلوم؛ مثل: الاقتصاد، والتاريخ، والفلكور، والنوع الاجتماعي، والبيئة، والآداب، والدراسات الأفريقية، وعلم النبات، والحيوان، واللغويات، والفلك، والصحة، والمكتبات، والتسويق والإعلان، ودراسات الشرق الأوسط، والعمارة، والموسيقى، والسينما، وعلم الأحياء، والتنمية، وغيرها.، وتستخدم من قبل ٣٠.٢% من أفراد العينة.
  - ٣- قاعدة بيانات Willey تحتوي على أكثر من ٣ مليون مقالة علمية لحوالي ١٤٠٠ دورية في العلوم والطب والهندسة والعلوم الاجتماعية والإنسانيات والآداب ، وتستخدم من قبل ١٠% من أفراد العينة .
  - ٤- قاعدة بيانات Scopus تحتوي على ملخصات ومراجع من مقالات منشورة في مجلات أكاديمية محكمة و تغطي تقريبا ٢٢.٠٠٠ عنوان من أكثر من ٥٠٠٠ ناشر يتم تقييمها ، بواسطة خبراء في التخصصات العلمية والتقنية والطبية والاجتماعية بما في ذلك الفنون والعلوم الإنسانية وتستخدم من قبل ٨.٨% من أفراد العينة.
- وعلى الرغم من توافر قواعد بيانات أخرى ذات أهمية إلا أن استخدامها قليل وربما نادر ولعل السبب يرجع لعدم معرفة جميع الباحثين بهم فعلى المكتبة ان تبذل جهد في التعريف بهذه القواعد سواء من خلال ورش عمل أو من خلال منشورات توزع على المستفيدين من حين لآخر حتى يكونوا على دراية بذلك .

هناك نسب مختلفة من أفراد العينة أبدت احتياجها لقواعد بيانات مثل Humanities Social Science Full Text ،Source.

بعد استعراض هذه الخدمات المتاحة والمستحدثة وقواعد البيانات المتوفرة يأتي دور الإفادة من هذه الخدمات ممثلة في الإفادة من مصادر المعلومات المتنوعة وهو هدف المكتبة الرئيسي على النحو التالي :-

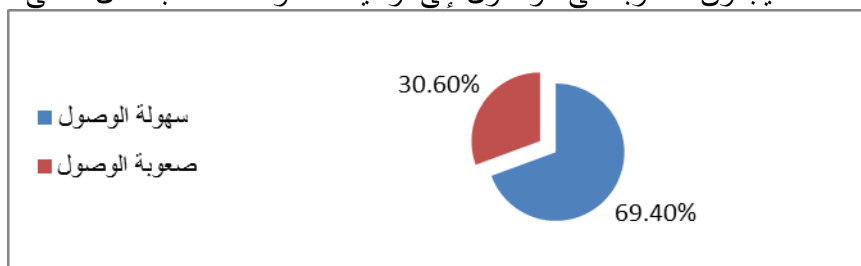
#### ب- الإفادة من مصادر المعلومات المختلفة

يفيد معظم الباحثين من مصادر المعلومات على إختلاف أشكالها حيث تمثل جزءا من النشاط اليومي لهؤلاء المستخدمين ، وفي هذا الإطار تسعى مكتبة كلية الآداب لتيسير سبل الإفادة من مصادر المعلومات المتاحة بالمكتبة لتوفير وقت وجهد المستخدمين وهي في سبيل ذلك تعمل علي ما يلي:-

أ- فهرسة وتصنيف وتكشيف أوعية المعلومات بالمكتبة.

ب- مساعدة أخصائي المكتبة للمستخدمين في الحصول على أوعية المعلومات سواء تقليديا أو الكترونيا.

ج- تبين وصول ٦٩.٤% من مجتمع الدراسة إلى العناوين التي يبحثون عنها بسهولة ، بينما ٣٠.٦% يجدون صعوبة في الوصول إلى أوعية المعلومات كما بالشكل التالي :-



شكل رقم (٦) مدى سهولة الوصول للعناوين المطلوبة

يتبين مما سبق أن النسبة التي تجد صعوبة في الوصول إلى أوعية المعلومات المطلوبة قد يرجع ذلك إلى إعتقاد الكثير من قواعد البيانات على اللغة الإنجليزية التي تعد اللغة الأولى للمصادر الإلكترونية وضعف الباحثين إجادة مثل هذه اللغات ، ويرجع البعض الآخر إلى تكاسل أخصائي المكتبة في مساعدتهم بحثيا ، وقد يكون هؤلاء الباحثين على عدم دراية بالمعلومات التي يحتاجونها ولايستطيعون التعبير عن متطلباتهم . وكما هو معلوم يتوقف الإفادة من مصادر المعلومات المتاحة بشكل كبير على وسائل لتدعيم الإفادة منها على النحو التالي :-



اتجاهات المستفيدين بمكتبة كلية الآداب – جامعة المنوفية

جدول رقم (١٥) وسائل تدعيم خدمات المعلومات البحثية بمكتبة الكلية

الإجمالي	إلى حد ما	لا	نعم	وسائل التدعيم للخدمات البحثية	
٣٥٠	١	٢٤٠	١٠٩	التكرار	المساعدة في تطوير المهارات البحثية عن مصادر المعلومات
%١٠٠	%٥.٨	%٨٤.٢	%١٠	%	
٣٥٠	٨٦	٢٦٠	٤	التكرار	تدعيم قواعد البيانات المتاحة لأغراض البحث العلمي
%١٠٠	%٨	%٨٧.٩	%٤.١	%	
٣٥٠	٣	١٩٤	١٥٣	التكرار	تلبية الاحتياجات البحثية من مصادر المعلومات المتاحة
%١٠٠	%٧.٩	%٤٨	%٤٤.١	%	
٣٥٠	١	٢٥٠	٩٩	التكرار	الإعلان عن المؤتمرات المنعقدة بالكلية
%١٠٠	%٥.٨	%٨٧.٢	%٧	%	
٣٥٠	١	٢٨٩	٦٠	التكرار	اكتشاف مصادر جديدة لم تكن موجودة في سفارة المعرفة
%١٠٠	%٥.٨	%٨٥.٩	%٨.٣	%	
٣٥٠	٢	٢٩٧	٥١	التكرار	التقييم الدوري لأنشطة وخدمات المكتبة
%١٠٠	%٥.٩	%٨٨.١	%٦	%	
٣٥٠	١	٢٩٦	٥٣	التكرار	جذب العاملين لاستخدام المكتبة
%١٠٠	%٥.٨	%٨٦	%٨.٢	%	
٣٥٠	٤	٢٩٣	٥٣	التكرار	إقامة ورش عمل للتدريب على قواعد البيانات
%١٠٠	%٧	%٨٤.٨	%٨.٢	%	
٣٥٠	٤	٢٩٤	٥٢	التكرار	فعالية ورش العمل المقدمة من المكتبة
%١٠٠	%٧	%٨٤.٩	%٨.١	%	
٣٥٠	١	٢٩٨	٥١	التكرار	مساهمة ورش العمل في تنمية مهاراتك الذاتية
%١٠٠	%٥.٨	%٨٨.٢	%٦	%	

القصور الواضح في وسائل تدعيم خدمات المعلومات البحثية بمكتبة كلية الآداب طبقاً لأراء

مجتمع الدراسة:-

١. تأتي في المرتبة الأولى عدم مساهمة ورش العمل في تنمية المهارات الشخصية لدى أفراد العينة وقد أشارت نسبة (٨٨.٢%) ويرجع ذلك إلى عدم الاهتمام بتنظيم ورش عمل تعمل على تنمية مهارات التواصل المختلفة للمستفيدين.
٢. تأتي في المرتبة الثانية عدم وجود تقييم دوري لأنشطة وخدمات المكتبة وتبين أن نسبة (٨٨.١%) لا يشعرون بوجود تقييم دوري لخدمات المكتبة وتحديثها وعدم تلبية احتياجاتهم من مصادر جديدة.
٣. جاء في المرتبة الثالثة عدم تدعيم قواعد البيانات المتاحة بالمكتبة لأغراض البحث العلمي وأشار بذلك نسبة ( ٨٧.٩ %) وقد يرجع السبب كما ذكر سابقاً على اعتمادهم على أربع قواعد بيانات فقط وعدم علمهم بالباقي وإعتمادهم على أنفسهم في البحث دون طلب المساعدة من جانب مسئولى قواعد البيانات.
٤. جاء في المرتبة الرابعة عدم اهتمام المكتبة بالإعلان عن المؤتمرات بشكل كافي حيث أوضحت نسبة مرتفعة (٨٧.٢ %) بعدم علمهم بالمؤتمرات التي تعقد بالكلية ولكن يعلمون بهذه المؤتمرات من مصادر أخرى .
٥. جاء في المرتبة الخامسة انعدام وسائل لجذب المستفيدين للمكتبة كما أشارت نسبة (٨٦%) من أفراد العينة .
٦. جاء في المرتبة السادسة عدم إكتشاف ( ٨٥.٩ %) من أفراد العينة لمصادر جديدة أو أفضل مما هو متاح في سفارة المعرفة وإن دل ذلك يدل على عدم حرص المكتبة بتحديث المكتبات.
٧. تأتي في المرتبة السابعة عدم فاعلية ورش العمل المقدمة وتبين ذلك من خلال نسبة (٨٤.٩%) وهذه نسبة واقعية حيث لايهتم المسئولين بالمكتبة بإقامة ورش عمل مختلفة وبشكل دوري.

#### اتجاهات المستفيدين بمكتبة كلية الآداب - جامعة المنوفية

٨. تأتي في المرتبة الثامنة عدم إقامة ورش عمل للتدريب على قواعد البيانات المتاحة بالمكتبة حيث أوضحت نسبة (٨٤.٨%) بهذا الأمر من الجدير بالذكر أن المكتبة عقدت ورشتين عمل فقط خلال العام الجامعي ٢٠٢٠-٢٠٢١م للتدريب على قواعد البيانات لأعضاء هيئة التدريس فقط ، وبالتالي ففعالية هذه الورش على أرض الواقع بسيطة وليس لها مردود قوي على تنمية المهارات الذاتية لأفراد العينة .

٩. تأتي في المرتبة التاسعة عدم اهتمام مكتبة الكلية بتطوير المهارات البحثية للمستفيدين حيث أشارت نسبة (٨٤.٢%) وهذه نتيجة لعدم إقامة ورش عمل منتظمة تساعد الباحثين على تطوير هذه المهارات.

١٠. جاء في المرتبة الأخيرة عدم حرص المكتبة على تلبية الاحتياجات البحثية وقدرت بنسبة (٤٨%) من أفراد العينة.

ولكن من الجدير بالذكر أن الموقع الجيد والتجهيزات المادية يجب أن تكون من وسائل التدعيم القوية لإستخدام مكتبة الكلية ، حيث أن المكتبة تقع على مساحة حوالي ٤٢٢ متر وتتكون من قاعتين :-

#### القاعة الأولى :-القاعة الرئيسية

وهي مقسمة إلي أربع أقسام قسم خاص بالكتب العربية ، وقسم خاص بالرسائل

الجامعية والدوريات وقسم خاص بالكتب المهدهه وقسم خاص بشبكة المعلومات

وتضم ما يلي :-

مقتنيات خاصة بأقسام الاجتماع واللغة العربية والمكتبات وعلم النفس والفلسفة والإعلام والتاريخ والجغرافيا.

- عدد (١٢) جهاز حاسب آلي لأغراض البحث العلمي .

- عدد (٢) طابعة .

- عدد (٢) جهاز تكييف.

- عدد (٧) مناخذ .

وهي مقسمة إلى قسمين قسم خاص بالمفتنيات الأجنبية التي تخدم أقسام اللغة الإنجليزية واللغات الشرقية واللغة الفرنسية والألمانية وقسم خاص بالمراجع .

عدد ( ٤ ) مناظيد

عدد ( ٣٠ ) كرسي .

وعلى الرغم من توافر مساحة ضعف مساحة سفارة المعرفة إلا أن التجهيزات المادية تستغل بشكل أفضل في سفارة المعرفة عن مكتبة الكلية.

كما أن وجود فريق عمل متكامل من أخصائي مكتبات ومعلومات مؤهل ومتخصص لتقديم الخدمة والعمل على تطويرها بشكل دائم والإستفادة من التغذية الراجعة ، أمرًا ضروريا لتدعيم خدمات المعلومات البحثية وهذا ما سيتم عرضه :-

د- دور اخصائي المكتبة لتدعيم خدمات المعلومات البحثية

- يعد دور أخصائي المكتبات في الوقت الحالي فعالا ومؤثرا سواء في البحث العلمي أو في مجال المعرفة في ظل ما يشهده العالم من ثورة هائلة للمعلومات في مختلف فروع المعرفة البشرية ، بالإضافة للتحديات الحديثة التي ظهرت في مجال المكتبات والمعلومات والتي يجب أن يكون قادرا على التعامل معها بالشكل الأمثل الذي يسمح له بتقديم الخدمات المكتبية بشكل يرضي المستفيدين .

- تعتمد مكتبة كلية الآداب على مجموعة من الأخصائين المؤهلين على تقديم الخدمات وعددهم (١٢) أخصائين مكتبات بالإضافة إلى مسئول أعمال السكرتارية والمكاتب الإدارية ومسئول التصوير ومدخل البيانات وهم مقسمون كالتالي :-

- مدير المكتبة ، مسئول شبكة الربط وقواعد البيانات ، مسئول برنامج F.L.S ، مسئول قسم الإجتماع ، مسئول قسم اللغة العربية والديانات ، مسئول قسم الدوريات والرسائل ، مسئول قسم التاريخ ، مسئول قسم الفلسفة وعلم النفس ، مسئول قسم الجغرافيا والإعلام ، ومسئول قسم المكتبات ، مسئول قسم اللغات الأجنبية ، ومسئول المراجع.

## اتجاهات المستفيدين بمكتبة كلية الآداب – جامعة المنوفية

– كان لرأى عينة الدراسة عند استطلاع انطباعهم عن أوجه المساعدة التي تقدم لهم من قبل إختصاصي المكتبة ما يلي :-

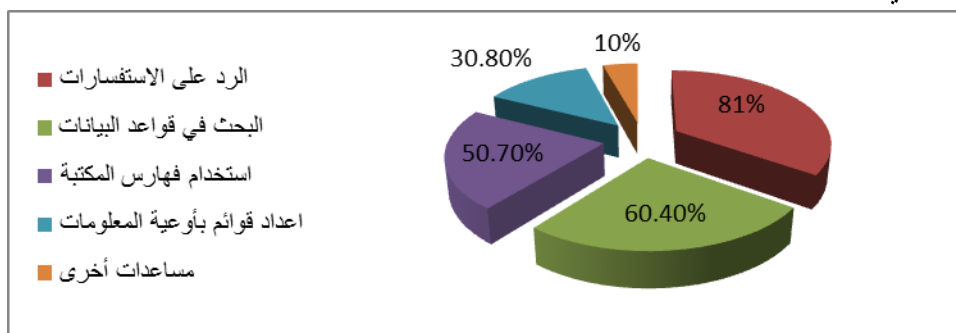
أ- حرص أخصائي المكتبة على الرد على الإستفسارات من قبل المستفيدين عينة الدراسة بنسبة (٨١%) .

ب- أفادت نسبة (٦٠.٤%) من أفراد العينة مساعدة أخصائي المكتبة لهم في البحث في قواعد البيانات المختلفة .

ج- هناك نسبة (٥٠.٧%) مساعدة أخصائي المكتبة في كيفية استخدام فهرس المكتبة .

د- أفادت نسبة (٣٠.٨%) الإحاطة بكل ماهو جديد بالمكتبة .

هـ- تضاءلت النسبة بعد ذلك حيث وصلت النسبة (١٨%) التي أفادت مساعدة أخصائي المكتبة لهم في إعداد قائمة بأوعية المعلومات التي يحتاجونها ، ونسبة (١٠%) مساعدة أخصائي المكتبات لهم في خدمات أخرى كالمساعدة في الاشتراك في بنك المعرفة المصري.



شكل رقم (٧) دور اخصائي المكتبة لتدعيم خدمات المعلومات البحثية بمكتبة كلية الآداب يتضح مما سبق الآتي:-

أهمية الدور الحيوي لأخصائي المكتبة في الرد على الاستفسارات والمساعدة في البحث في قواعد البيانات والوصول إلى العناوين المطلوبة ، ولكن إشراكهم في عملية الاختيار ليس من أولوية المكتبة على الرغم من الأهمية القصوى لهذا الطلب ، كما أن هذا يتطلب الاهتمام بتنمية مهارات أخصاصي المكتبة لتنمية مستواهم المهني، خاصة عدم اهتمامهم بالالتحاق بالدورات التدريبية اللازمة لتنمية مهاراتهم المهنية .

وإذا ما تم مقارنة أعداد أخصائي المكتبات في كل من مكتبة الكلية وسفارة المعرفة نجد أن مكتبة الكلية محل الدراسة تضم أكثر من ثلاث أضعاف ماتضمنه سفارة المعرفة من أخصائي مكتبات وعلى الرغم من ذلك هناك قصور واضح في تقديم الخدمات المطلوبة .

- وقد يرجع السبب في ذلك إلى وجود تحديات تواجهها وتحدها من الإفادة الكاملة وعلى المكتبة أن تكون على دراية واعية بهذه التحديات للتغلب عليها كما سيتم توضيحه :-

#### هـ- معوقات الاستفادة من خدمات المعلومات البحثية بالمكتبة

لا شك أن هناك معوقات ومشكلات تواجه الباحثين أنفسهم للإفادة الكاملة من خدمات المعلومات البحثية وخاصة في حال توافر قواعد البيانات ومصادر إلكترونية ومنها :-

١- عدم رغبة بعض الباحثين في استخدام تكنولوجيا المعلومات بسبب تعودهم على الطرق التقليدية في البحث أو عدم المعرفة والخبرة في مجال تكنولوجيا المعلومات.

٢- عدم قدرة الباحثين على استخدام الحاسب الآلي وعدم معرفتهم باستراتيجيات البحث المباشر وخصوصاً عندما لا تخصص المكتبة أخصائين لخدمة الباحثين ومساعدتهم.

٣- لا زالت العديد من المصادر والوثائق وخاصة الإلكترونية باللغات الأجنبية وخصوصاً اللغة الإنجليزية، وبالتالي يقتصر استخدامها على الباحثين الذين يجيدون هذه اللغة إجادة تامة.

٥- يجد الباحث نفسه أمام كم كبير هائل ومتنوع من الوثائق والمصادر ذات العلاقة بالبحث الذي يقوم به وأخرى ليس لها علاقة مما يؤدي إلى ضياع وقت كبير في اختيار المناسب منها.<sup>١</sup>

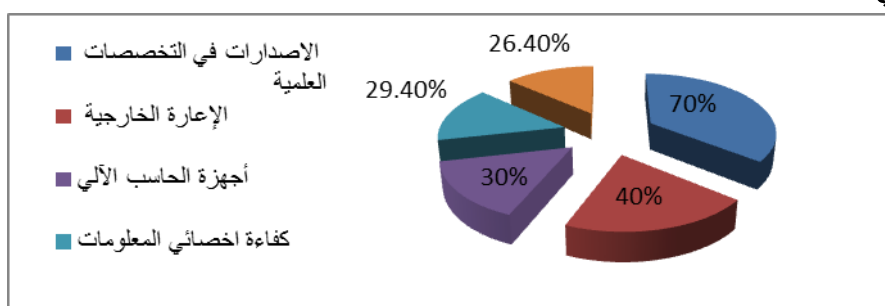
هذه هي أبرز التحديات والصعوبات التي قد تواجه المستفيدين عند استخدام المكتبات

بشكل عام، ولكن الصعوبات التي واجهت أفراد العينة كانت على النحو التالي :-

<sup>1</sup>Kamourrie, howida .(2012) .Challenges Facing Academic libraries\_ available on line < <https://www.elsevier.com/connect/library-connect>.access date {10-4-2021}.

### اتجاهات المستفيدين بمكتبة كلية الآداب - جامعة المنوفية

- أ- شكلت نسبة (٧٠%) من إجمالي أفراد العينة عدم إهتمام المكتبة بإضافة أحدث الإصدارات في التخصص العلمي.
- ب- أفادت نسبة (٤٠%) عدم رضاؤهم عن قواعد الإعارة الخارجية المتبعة بالمكتبة .
- ج- جاءت نسبة (٣٠%) تؤكد عدم توافر أجهزة حاسب آلي بالنسبة للعدد الذي يسمح له بالدخول للمكتبة يوميا.
- د- هناك نسبة (٢٩.٤%) ترى عدم وجود أخصائي مكتبات متفهم لطبيعة احتياجاتهم البحثية
- هـ- أكدت نسبة ( ٢٦.٤%) عدم كفاية قواعد البيانات بالمكتبة والتي تخدم مجالات تخصصهم العلمي.



شكل رقم (٨) صعوبات الإفادة من خدمات المعلومات البحثية بالمكتبة

بعد هذا الإستعراض لكل من خدمات المعلومات البحثية سفارة المعرفة وكلية الآداب يأتي القسم الثالث من الدراسة الميدانية وهو رصد اتجاهات المستفيدين بمكتبة كلية الآداب نحو خدمات المعلومات البحثية المقدمة من سفارة المعرفة

### ٣- اتجاهات المستفيدين من مكتبة كلية الآداب نحو خدمات المعلومات البحثية المقدمة من سفارة المعرفة

لكي يتم رصد عن اتجاهات المستفيدين بمكتبة كلية الآداب نحو خدمات المعلومات البحثية المقدمة من سفارة المعرفة عينة الدراسة على النحو التالي :-

- ١- مدى التردد ( اليومي -الأسبوعي- الشهري) لكل من مكتبة الكلية وسفارة المعرفة محل الدراسة .
- ٢- مدى سهولة وصول الباحثين للعناوين المتاحة في كل من مكتبة الكلية وسفارة المعرفة محل الدراسة.

#### د / نورة محمدى ذكى الشنوانى

٣- نسبة توافر مصادر المعلومات المتاحة بكل من مكتبة الكلية وسفارة المعرفة محل الدراسة.

٤- نسبة الإستخدام لمكتبة الكلية وسفارة المعرفة محل الدراسة كمصدر أساسي للحصول على المعلومات.

٥- فاعلية دور أخصائي المكتبات في كل من مكتبة الكلية وسفارة المعرفة محل الدراسة.

٦- تدريب المستفيدين على استخدام قواعد البيانات المتاحة في كل مكتبة الكلية وسفارة المعرفة.

٧- الإستغناء عن استخدام مكتبة الكلية بما هو متاح في سفارة المعرفة محل الدراسة.

أولا :- مدى التردد على كل سفارة المعرفة ومكتبة الكلية .

جدول رقم (١٦) مدى التردد على كل من سفارة المعرفة ومكتبة الكلية (يوميا-أسبوعيا-شهريا)

أسبوعيا-شهريا)

مدى التردد		يوميا	أسبوعيا	شهريا	إجمالي
سفارة المعرفة	التكرار	٨٠	٩٦	١٧٤	٣٥٠
	%	%١٠	%٣٩.٥	%٥٠.٥	%١٠٠
مكتبة كلية الآداب	التكرار	٧٥	٩٠	١٨٥	٣٥٠
	%	%٨	%٣١	%٦١	%١٠٠

يتضح من الجدول السابق ما يلي :-

- عند قياس مدى تردد المستفيدين على مكتبة الكلية الآداب وسفارة المعرفة جاء التردد على مكتبة الكلية بنسبة (٨%) في مقابل (١٠%) على سفارة المعرفة .

- تزداد النسبة أيضا في التردد الأسبوعي فنجد نسبة (٣٩.٥%) على سفارة المعرفة بينما التردد الأسبوعي على مكتبة الكلية محل الدراسة (٣١%).

- يقل التردد الشهري على سفارة المعرفة حيث وصلت النسبة إلى (٥٠.٥%) في مقابل (٦١%) على مكتبة الكلية .

يرجع السبب في ضعف التردد اليومي على مكتبة الكلية نظرا للتقييد بمواعيد فتح

وغلق المكتبة ، والتقييد بمكان بينما سفارة المعرفة لا تعتمد على هذه القيود .



اتجاهات المستفيدين بمكتبة كلية الآداب - جامعة المنوفية

ثانياً:- سهولة وصول الباحثين للعناوين المتاحة في كل من سفارة المعرفة ومكتبة الكلية.

جدول رقم (١٧) مدى سهولة وصول الباحثين للعناوين المتاحة في كل من سفارة المعرفة ومكتبة الكلية

سهولة الوصول للعناوين		نعم	لا	الإجمالي
سفارة المعرفة	التكرار	٢٨٥	٥٠	٣٥٠
	%	%٩٠	%١٠	%١٠٠
مكتبة الكلية	التكرار	٢١٠	١٤٠	٣٥٠
	%	%٧٠	%٣٠	%١٠٠

يتضح مما سبق ما يلي :-

- أوضحت نسبة (٩٠%) من افراد العينة يؤكدون سهولة الوصول للعناوين المتاحة بسفارة المعرفة ، حيث يقوم مسئولو السفارة بمعاونة المستفيدين بشكل أكبر ، والسعى من جانبهم للوصول إلى أكبر عدد من المستفيدين ومساعدتهم في الحصول على المعلومات المطلوبة ، مقابل نسبة (٧٠%) من أفراد العينة يرون سهولة الوصول للعناوين المتاحة بمكتبة الكلية ، ويرجع السبب في ذلك إلى عدم إهتمام بعض أخصائي المكتبة في تقديم المساعدة للمتريدين في مقابل.

ثالثاً :-توافر مصادر المعلومات المتاحة بكل من سفارة المعرفة ومكتبة الكلية .

جدول رقم (١٨) نسبة توافر مصادر المعلومات المتاحة بكل من سفارة المعرفة ومكتبة الكلية

توافر مصادر المعلومات		دائم	أحيانا	لا أجد	الإجمالي
سفارة المعرفة	التكرار	٢٦٠	٦٠	٣٠	٣٥٠
	%	%٨٩	%١٠	%١	%١٠٠
مكتبة كلية الآداب	التكرار	١٩٧	٨٠	٧٣	٣٥٠
	%	%٦٠	%٣٢	%٨	%١٠٠

يتضح من الجدول السابق ما يلي :-

- أفادت(٨٩%) من إجمالي أفراد العينة بتوافر مصادر المعلومات في سفارة المعرفة في مقابل نسبة (٦٠%) بتوافر مصادر المعلومات المتاحة بمكتبة الكلية ، ولعل ذلك يرجع

#### د / نورة محمدى ذكى الشنوانى

إلى شمول قواعد البيانات المتاحة بالسفارة والبالغ عددها (٦٤) قاعدة التي تشترك فيها مكتبة الإسكندرية والمتاحة داخل سفارة المعرفة وهي ضعف القواعد المتاحة بمكتبة كلية الآداب ، كما أن السفارة تتيح الإستفادة من العديد من المشروعات الرقمية ولعل من أهمها مشروع مستودع الأصول الرقمية DAR والذي يعد من أهم وأكبر المكتبات العربية الرقمية المتاحة مجاناً .

رابعاً:- نسبة الإستخدام لسفارة المعرفة ومكتبة الكلية الآداب كمصدر أساسي للحصول على المعلومات.

جدول رقم (١٩) نسبة الإستخدام لسفارة المعرفة ومكتبة الكلية كمصدر أساسي للحصول على المعلومات

الإجمالي	لا	نعم	الإستخدام الفعلي كمصدر أساسي للمعلومات	
٣٥٠	١٤٠	٢١٠	التكرار	سفارة المعرفة
%١٠٠	%٣٠	%٧٠	%	
٣٥٠	١٩٠	١٦٠	التكرار	مكتبة كلية الآداب
%١٠٠	%٦٠	%٤٠	%	

يتضح مما سبق ما يلي :-

- الدور الواضح لسفارة المعرفة في الإعتماد عليها كمصدر أساسي في الحصول على المعلومات حيث شكلت النسبة (٧٠%) بينما شكلت نسبة (٤٠%) يعتمدون على مكتبة الكلية محل الدراسة كمصدر أساسي في الحصول على المعلومات ، ويجب على مكتبة الكلية أن تنتبه لذلك جيداً لتحديث مقتنياتها بشكل مستمر لتلائم أغراض البحث العلمي المتطور .

اتجاهات المستفيدين بمكتبة كلية الآداب – جامعة المنوفية

خامسا :- فاعلية دور أخصائي المكتبات في كل سفارة المعرفة ومكتبة كلية الآداب.

جدول رقم (٢٠) دور أخصائي المكتبات في كل من سفارة المعرفة ومكتبة الكلية

الإجمالي	غير فعال	فعال	دور أخصائي المكتبات	
٣٥٠	٦٠	٢٩٠	التكرار	سفارة المعرفة
%١٠٠	%٣	%٩٧	%	
٣٥٠	٢٨٣	٦٧	التكرار	مكتبة كلية الآداب
%١٠٠	%٩٥	%٥	%	

يتبين من الجدول السابق:- الدور الواضح والفعال لأخصائي المكتبات بسفارة

المعرفة حيث أشادت نسبة (٩٧%) من أفراد العينة بهذا الدور على الرغم من أن السفارة يعمل بها عدد (٢) فقط من أخصائي المكتبات والمعلومات في مقابل (١٢) من أخصائي المكتبات والمعلومات بمكتبة الكلية ، ولكن هناك حرص من مسؤولي السفارة على تقديم والترويج للخدمات بشكل أكثر مهنية وفاعلية وقد تم ذكر ذلك بالتفصيل مسبقا .

سادسا:- تدريب المستفيدين على استخدام قواعد البيانات المتاحة في كل سفارة المعرفة ومكتبة الكلية.

جدول رقم (٢١) تدريب المستفيدين على استخدام قواعد البيانات المتاحة في كل سفارة المعرفة ومكتبة الكلية

الإجمالي	لا	نعم	التدريب على استخدام قواعد البيانات	
٣٥٠	٥٢	٢٩٨	التكرار	سفارة المعرفة
%١٠٠	%٢٠.٦	%٩٧.٤	%	
٣٥٠	٣١٠	٤٣	التكرار	مكتبة كلية الآداب
%١٠٠	%٩٨.٤	%١.٦	%	

يتضح من الجدول السابق ما يلي :-

حرص سفارة المعرفة على تدريب المترددين عليها على استخدام مهارات الحاسب الآلي وأساليب البحث في قواعد البيانات حيث بلغت النسبة التي أقرت بذلك (٩٧.٤%) من إجمالي أفراد العينة، بينما لا تتعدى نسبة (١.٦%) بالنسبة لمكتبة كلية الآداب ، وهذا بالطبع يظهر من ورش العمل المستمرة التي تعقدها سفارة المعرفة منذ إنشائها حتى الآن

د / نورة محمدى ذكى الشنواني

وقد تم الإشارة إلى هذه الورش مسبقا وإحتوائها على برامج تدريبية للكليات المختلفة على قواعد البيانات المتوفرة بالسفارة .

سابعا :- الإستغناء عن استخدام مكتبة الكلية بما هو متاح في سفارة المعرفة

جدول رقم (٢٢) الإستغناء عن استخدام مكتبة الكلية بما هو متاح في سفارة المعرفة

الإجمالي	لا	نعم	الإستغناء عن مكتبة الكلية
٣٥	٥٩	٢٩١	التكرار
%١٠٠	%٣	%٩٧	%

يتضح من الجدول السابق :-

- هناك نسبة مرتفعة تصل إلى ٩٧.٣% من إجمالي أفراد العينة أبدت موافقتها التامة بالإستغناء عن مكتبة الكلية بالمصادر المتنوعة المتاحة بسفارة المعرفة ، حيث توفر السفارة كما ذكر مسبقا عدد هائل من قواعد البيانات في مختلف التخصصات مع عدم الإرتباط بتوقيت معين في الدخول حيث يمكن الإستفادة من كافة الخدمات داخل الجامعة وخارجها .

لذا يتبين الأثر الواضح لسفارة المعرفة على خدمات المعلومات البحثية بمكتبة كلية الآداب بالسلب، حيث جذبت السفارة إليها أعضاء هيئة التدريس وطلاب الدراسات ، في مقابل عزوفهم عن استخدام خدمات المعلومات البحثية بمكتبة الكلية نظرا لما تقدمه سفارة المعرفة من وسائل دعم متنوعة تعزز بها الخدمات المقدمة.

نتائج الدراسة:-

جاءت نتائج الدراسة على ثلاث محاور كما تضمنتها أهداف الدراسة على النحو التالي :-

المحور الأول:- خدمات المعلومات البحثية بسفارة المعرفة

- ١- استخدام سفارة المعرفة كمصدر أساسي للحصول على المعلومات واستخدام السفارة من داخل وخارج الجامعة واتفق نسبة (٩١.٥%) من إجمالي أفراد العينة على ذلك.
- ٢-اهتمام سفارة المعرفة بتطوير المهارات البحثية عن مصادر المعلومات وبلغت النسبة (٨٤.٢%).

### اتجاهات المستفيدين بمكتبة كلية الآداب - جامعة المنوفية

٣- تضم السفارة قواعد بيانات ومصادر رقمية تدعم أغراض البحث العلمي وأشارت نسبة (٨٤.٩%) من أفراد العينة بذلك.

٤- تغطية المصادر المتاحة بالسفارة لإحتياجات الباحثين فساعدت (٨٦%) من أفراد العينة على إكتشاف مصادر جديدة

٥- حرص السفارة على إعلام الباحثين بالمؤتمرات المنعقدة وأشار بذلك (٨٧.٢%) من أفراد العينة.

٦- ساعدت السفارة نسبة (٨٦%) من أفراد العينة على إكتشاف مصادر جديدة لم تكن موجودة بمكتبة الكلية خاصة ما تحتويه قواعد البيانات المتاحة بالسفارة.

٧- حرص السفارة على التقييم الدوري للأنشطة والخدمات بصفة شهرية.

٨- اهتمام مسئول السفارة بجذب الباحثين لإستخدام سفارة المعرفة من خلال التوعية بالخدمات والتدريب على أساليب البحث والاسترجاع وترشيح المصادر المرجعية الجديدة.

٩- إهتمام السفارة بإشراك أفراد العينة في الفاعليات المقامة بالسفارة.

١٠- فاعلية ورش العمل المقدمة والندوات بالسفارة وبالتالي ساهمت في تنمية المهارات الذاتية لنسبة (٨٨.٢%) من أفراد العينة.

١١- من أبرز المعوقات لإستخدام السفارة هو استخدام معظم قواعد البيانات للغة

الإنجليزية وغيرها من اللغات وهو ماشكل صعوبة في الحصول على نتائج البحث المرضية ، وتأتي في المرتبة الثانية افتقاد مجتمع الدراسة للمهارات البحثية.

### المحور الثاني :- خدمات المعلومات البحثية بمكتبة كلية الآداب

١- إفادة أكثر من نصف أفراد العينة من مصادر المعلومات المختلفة المتوفرة بمكتبة الكلية ، حيث بلغت النسبة، (٦٩.٤%) من إجمالي أفراد العينة.

٢- حظيت خدمتي الإطلاع الداخلي والإعارة الخارجية بالرضا التام من جانب مجتمع الدراسة ، في حين لم تحظ خدمتي التصوير والإحاطة الجارية بالرضا .

٣- إتفاق أكثر من نصف أفراد العينة (٦٩.٤%) على سهولة الوصول للعناوين التي يبحثون عنها.

- ٤- عدم إهتمام المكتبة بتطوير المهارات البحثية لدى الباحثين عن مصادر المعلومات وأكدت نسبة (٨٤.٢%) من أفراد العينة بذلك.
- ٤- عدم تدعيم قواعد البيانات المتاحة بالمكتبة لأغراض البحث العلمي وقد أقرت نسبة (٨٤.٩%) بهذا الأمر.
- ٥- عدم حرص المكتبة الإعلان عن المؤتمرات المنعقدة بالكلية وأوضحت نسبة (٨٧.٢%) بعدم علمهم بالمؤتمرات من خلال المكتبة.
- ٦- عدم إكتشاف مصادر جديدة أو أفضل مما هو متاح في سفارة المعرفة وأوضحت نسبة (٨٦%) من إجمالي أفراد العينة بذلك.
- ٧- لا يوجد تقييم دوري لأنشطة وخدمات المكتبة حيث أوضحت نسبة (٨٨.١%) بعدم شعورهم بوجود تقييم وتحديث لخدمات المكتبة.
- ٨- لا توجد وسائل لجذب المستفيدين للمكتبة.
- ٩- عدم الحرص على إقامة ورش عمل للتدريب على قواعد البيانات المتاحة ، وبالتالي لم تساهم هذه الورش في تنمية المهارات الذاتية لأفراد العينة.
- ١٠- يعتمد نجاح أو فشل المكتبة في تقديم خدماتها على العنصر البشري المؤهل والمتخصص ، وأبدت نسبة مرتفعة (٨١%) من أفراد العينة حرص أخصائي المكتبات بالمكتبة مساعدتهم في الرد على الإستفسارات يليها المساعدة في البحث في قواعد البيانات وكيفية استخدام فهارس المكتبة ، مع عدم الإهتمام بالإحاطة بكل ما هو جديد بالمكتبة.
- ١١- من أبرز المعوقات التي واجهت أفراد العينة والتي جعلت نسبة (٧٠%) تعزف عن استخدام المكتبة عدم إهتمام المكتبة بإضافة أحدث الإصدارات في التخصصات العلمية التي تخدمها المكتبة، عدم توافر أجهزة حاسب آلي كافية لأغراض البحث العلمي ، و عدم كفاية قواعد البيانات .

المقدمة من سفارة المعرفة

- ١-ازدياد التردد اليومي على سفارة المعرفة بشكل أكبر من مكتبة كلية الآداب حيث وصلت النسبة إلى (١٠%) مقابل (٨%).
- ٢-سهولة الوصول للعناوين المتاحة بالمصادر المختلفة التي توفرها سفارة المعرفة بنسبة (٩٠%) مقابل (٧٠%) للعناوين المتاحة بمكتبة الكلية.
- ٣-توافر مصادر المعلومات الإلكترونية في سفارة المعرفة بنسبة (٨٩%) مقابل (٦٠%) بما هو متاح من مصادر مختلفة بمكتبة الكلية .
- ٤-الدور الواضح لسفارة المعرفة في الإعتماد عليها كمصدر أساسي في الحصول على المعلومات حيث شكلت النسبة (٧٠%) بينما شكلت نسبة (٤٠%) يعتمدون على مكتبة الكلية كمصدر أساسي للحصول على المعلومات.
- ٥-يلعب أخصائي المكتبات بسفارة المعرفة دور واضح في مساعدة أفراد العينة على البحث وتقديم الخدمات بشكل أكثر تطورا على الرغم من قلة أعدادهم حيث أقر بذلك نسبة (٩٧%) في مقابل نسبة ضئيلة جدا (٥%) أوضحت الدور الجيد لأخصائي مكتبات مكتبة كلية الآداب.
- ٦-التدريب المستمر من جانب سفارة المعرفة للمترددين على قواعد البيانات وأساليب البحث العلمي وبلغت النسبة (٩٧.٤%) بينما لا تتعدى نسبة لا تذكر (١.٦%) بالنسبة لمكتبة كلية الآداب
- ٧-الإستغناء عن مكتبة الكلية بما هو متاح بسفارة المعرفة من مصادر إلكترونية متنوعة ، حيث شكلت النسبة (٩٧.٣%) مقابل نسبة ضئيلة جدا (٣%) ترى عدم الإستغناء مطلقا عن مكتبة الكلية.

**التوصيات :-**

جاءت توصيات الدراسة موجهة لمكتبة كلية الآداب محل الدراسة على النحو التالي :-  
يتضح من خلال النتائج السابقة للدراسة القصور الواضح في تدعيم خدمات المعلومات البحثية بمكتبة كلية الآداب -جامعة المنوفية وعليها إعادة ترتيب أولويتها في ظل التحديات التي تواجهها لمواكبة كل ما هو حديث تكنولوجيا وقد جاءت التوصيات متماشية مع أهداف الدراسة على النحو التالي :-

**أ- الخدمات الحالية والمستحدثة بمكتبة الكلية:-**

١- ضرورة تدعيم خدمتي البحث في قواعد البيانات ، والبث الإنتقائي فهما من أهم الخدمات التي تؤثر على مستوى الخدمات المكتبية بالمكتبة.

**ب- وسائل تدعيم خدمات المعلومات البحثية بالمكتبة:-**

- ١- الحرص على إقامة ورش عمل لتنمية كل من المهارات الشخصية والبحثية للمستخدمين.
- ٢- الحرص على التقييم الدوري لأنشطة وخدمات المكتبة واستطلاع رأي المستخدمين والأخذ بأرائهم البناءة.
- ٣- الحرص على الإعلان عن المؤتمرات التي تعقد سنويا بالكلية فكيان المكتبة ليس منفصل عن كيان المؤسسة التعليمية التي تخدمها.
- ٤- على المكتبة أن تبتكر وسائل لجذب المستخدمين للإستفادة من خدمات المعلومات البحثية.
- ٥- ضرورة تحديث المقنتيات بالمكتبة لتحقيق أقصى إفادة ممكنة.
- ٦- إقامة ورش عمل مستمرة لتدريب المستخدمين على قواعد البيانات المتاحة بالمكتبة بصفة دورية.
- ٧- الحرص على تلبية الاحتياجات البحثية للمستخدمين سواء من المصادر التقليدية أو الإلكترونية.
- ٨- تطوير البيئة التكنولوجية لقاعات المكتبة لتكون جاهزة لتقديم الخدمات الرقمية.

**ج- دور أخصائي المكتبة لتدعيم خدمات المعلومات البحثية بالمكتبة:-**

- ١- ضرورة اهتمام أخصائي المكتبة بإعلام المستخدمين بكل ما هو جديد من إصدارات وخدمات من خلال وسائل عدة تستطيع المكتبة القيام بها أهمها وسائل التواصل الاجتماعي المختلفة.
- ٢- الحرص على تنمية المهارات الشخصية لأخصائي المكتبة لتدعيم التواصل الناجح مع المستخدمين.



قائمة المصادر

أولاً:- المقابلات الرسمية

- ١- كريمة حلمي عبد الوهاب.(مقابلة شخصية، ١٥ مارس ٢٠٢١).
- ٢- محمد سليمان جابر سليمان.( مقابلة شخصية، ٤ فبراير ٢٠٢١ م).
- ٣- هيثم حسن عبد العاطي.( مقابلة شخصية ٢٥ مارس ٢٠٢١ م).

ثانياً:- المراجع العربية والأجنبية:-

- ١- سفارة المعرفة (٢٠٢١) . سجلات المستفيدين للعام الجامعي ٢٠٢٠-٢٠٢١.جامعة المنوفية: السفارة
  - ٢- الشيمي، حسني عبد الرحمن ، بسيوني، إبراهيم محمد .(فبراير ٢٠١٩).تأثير "بنك المعرفة المصري" و"سفارة المعرفة" عن استخدام مكتبة كلية الآداب-جامعة طنطا :دراسة حالة .المجلة العلمية للمكتبات والوثائق المعلومات.
  - ٣- طه، أحمد مصطفى محمود .(٢٠١٩). دور المكتبات العامة في خدمة المجتمع الأكاديمي:دراسة حالة لسفارة المعرفة جامعة المنيا .أطروحة ماجستير .جامعة المنيا ،كلية الآداب.
  - ٤- كلية الآداب.جامعة المنوفية (٢٠٢١)سجلات المستفيدين للعام الجامعي ٢٠٢٠-٢٠٢١.جامعة المنوفية:الكلية
  - ٥- مكتبة الإسكندرية (٢٠١٥).دليل استخدام سفارات المعرفة .الإسكندرية :المكتبة.
- 6- About BA: objectives.<available on line><https://www.bibalex.org/en/Page/About> .
  - 7- Kamourrie, howida .(2012) .Challenges Facing Academic libraries .available on line < <https://www.elsevier.com/connect/library-connect>.
  - 8- Kuhlthau, C.C. (2004) Seeking meaning: a process approach to library and information services. 2nd. ed. Westport, CT: Libraries Unlimited.
  - 9- The BA Embassy of knowledge <Available on line>.<https://www.bibalex.org/en/project>.

د /نورة محمدى ذكى الشنوانى

إستبيان موجه للمستفيدين من سفارة المعرفة ومكتبة كلية الآداب -جامعة المنوفية

### بغنوان

اتجاهات المستفيدين بمكتبة كلية الآداب - جامعة المنوفية نحو خدمات المعلومات

البحثية المقدمة من سفارة المعرفة : دراسة ميدانية

تتيح سفارة المعرفة المتواجدة بمجمع الكليات النظري بالقرب من مكتبة كلية الآداب - جامعة المنوفية العديد من خدمات المعلومات البحثية الرقمية المجانية لأعضاء هيئة التدريس وطلاب الدراسات العليا وغيرهم ، وهذا سينعكس بالطبع على خدمات المعلومات البحثية بمكتبة كلية الآداب والتي توفر العديد من المصادر المرجعية التقليدية والإلكترونية التي تدعم البحوث العلمية وهذا الأثر جدير بالدراسة .

لذا تسعى هذه الدراسة لرصد اتجاهات المستفيدين بمكتبة كلية الآداب نحو خدمات المعلومات البحثية المقدمة من سفارة المعرفة والخروج بمؤشرات تفيد مجتمع الدراسة.

وتأمل الباحثة الإجابة الوافية لأسئلة الإستبيان لتحقيق الغرض من الدراسة .

نشكركم على حسن تعاونكم ،،،

مقدمة لسيادتكم ،،،

د/نورة محمدى ذكى الشنوانى

مدرس بقسم المكتبات كلية الاداب جامعة المنوفية

إستبيان موجه للمستفيدين من سفارة المعرفة ومكتبة كلية الآداب - جامعة المنوفية

المحور الأول:- خدمات المعلومات البحثية بسفارة المعرفة-جامعة المنوفية

١/١ تواجد سفارة المعرفة بالجامعة

- أ-هل تمثل سفارة المعرفة مصدرا رئيسيا بالنسبة لك للحصول على المعلومات؟ نعم ( ) لا ( )  
ب-هل تستخدم سفارة المعرفة من داخل الجامعة وخارجها؟ نعم ( ) لا ( )  
٢ /١ وسائل تدعيم استخدام سفارة المعرفة  
أ-هل ساعدتك سفارة المعرفة في تطوير مهاراتك للبحث عن مصادر المعلومات؟  
نعم ( ) لا ( ) إلى حد ما ( )  
ب-هل تدعم قواعد البيانات المتاحة أغراض البحث العلمي الخاصة بك؟ نعم ( ) لا ( ) إلى حد ما ( )  
ج-هل مصادر المعلومات الإلكترونية المتاحة بالسفارة كافية لتلبية احتياجاتك البحثية نعم ( ) لا ( ) إلى حد ما ( )  
د-هل تتابع المؤتمرات التي يتم الإعلان عنها عن طريق البث الحي على الخط المباشر؟ نعم ( ) لا ( ) إلى حد ما ( )  
هـ- هل تساعدك سفارة المعرفة في التعرف على مصادر جديدة لم تتعرف عليها من قبل؟ نعم ( ) لا ( ) إلى حد ما ( )  
و- هل تلقيت التشجيع لاستخدام الخدمات بالسفارة؟ نعم ( ) لا ( ) إلى حد ما ( )  
ز- هل قمت بالاشتراك في الفاعليات المقامة بالسفارة؟ نعم ( ) لا ( ) إلى حد ما ( )  
ح- هل أنت على علم بالبرامج التدريبية وورش العمل التي تقدمها سفارة المعرفة؟ نعم ( ) لا ( ) إلى حد ما ( )  
إذا كانت الإجابة ب **نعم**  
هل هذه البرامج والورش التدريبية فعالة لك في تخصصك؟ نعم ( ) لا ( ) إلى حد ما ( )  
٣/١ دور مسئولي السفارة لتدعيم خدمات المعلومات البحثية بسفارة المعرفة  
أ-هل تم توعيتك بخدمات سفارة المعرفة من قبل مسئولي السفارة؟ نعم ( ) لا ( )  
ب-هل تم تدريبك على أساليب البحث والاسترجاع في مصادر المعلومات المختلفة؟ نعم ( ) لا ( )  
ج-هل تم ترشيح المصادر الجديدة في تخصصك العلمي من قبل مسئولي السفارة؟ نعم ( ) لا ( )  
٤/١ معوقات استخدام خدمات المعلومات البحثية بسفارة المعرفة  
أ-هل تمثل المهارة اللغوية مشكلة لك في عملية الاستفادة من مصادر المعلومات؟ نعم ( ) لا ( )  
ب-هل تتقن مهارات البحث في قواعد البيانات؟ نعم ( ) لا ( )  
ج-هل يتوافر جميع المصادر التي تخدم مجال تخصصك العلمي؟ نعم ( ) لا ( )  
د-معوقات أخرى من فضلك اذكرها

د / نورة محمدى ذكى الشنوانى

**المحور الثانى :- خدمات المعلومات البحثية بمكتبة كلية الآداب - جامعة المنوفية**

١/٢ الخدمات الحالية والمستحدثة بالمكتبة ومدى رضا المستخدمين

- أ-هل أنت راض عن خدمة الإطلاع الداخلي ؟ راضي تماما ( ) راضي إلى حد ما ( ) غير راضي
- ب-هل أنت راض عن خدمة الإعارة الخارجية؟ راضي تماما ( ) راضي إلى حد ما ( ) غير راضي
- ج-هل أنت راض عن الخدمات المرجعية المقدمة؟ راضي تماما ( ) راضي إلى حد ما ( ) غير راضي
- د- هل أنت راض عن خدمة البحث في قواعد البيانات ؟ راضي تماما ( ) راضي إلى حد ما ( ) غير راضي
- هـ- هل يتم إعلامك بكل ماهو حديث بالمكتبة ؟ راضي تماما ( ) راضي إلى حد ما ( ) غير راضي

إذا كانت الإجابة ب **نعم** من فضلك اذكر الوسيلة التي يتم إعلامك بها

و- أكثر قواعد البيانات المستخدمة حسب تخصصك العلمي :

- ( ) web of science.
- ( ) CAB Abstracts.
- ( ) On line Egyptological Bibliography.
- ( ) Library . information science and technology Abstracts
- ( ) Arab World Research Source.
- ( ) -Britannica Digital Learning
- ( ) -Science Direct.
- ( ) -Springer.
- ( ) -Willey.
- ( ) -Emerald.
- ( ) -SAGE.
- ( ) -LexisNexis.
- ( ) -Cambridge University press.
- ( ) -One Click digital.
- ( ) - ERIC .
- ( ) - Doctrinal plus.
- ( ) - JSTOR
- ( ) قواعد بيانات دار المنظومة
- ( ) -Ebsco's Academic Search Complete database
- إذا كانت هناك قواعد أخرى تريد توافرها بالمكتبة وتخدم تخصصك من فضلك اذكرها

اتجاهات المستفيدين بمكتبة كلية الآداب - جامعة المنوفية

ز- هل تدعم قواعد البيانات المتاحة بالمكتبة أغراض البحث العلمي الخاصة بك؟  
نعم ( ) لا ( )

ح- هل هناك معوقات تواجهك أثناء تلقي الخدمة المكتبية؟ نعم ( ) لا ( )  
إذا كانت الإجابة ب **نعم** من فضلك إذكر هذه المعوقات

٢/٢ وسائل تدعيم خدمات المعلومات البحثية بالمكتبة

أ- هل ساعدتك المكتبة على تطوير مهاراتك البحثية؟ نعم ( ) لا ( ) إلى حد ما ( )  
ب- هل تلبى مصادر المعلومات بالمكتبة احتياجاتك البحثية؟ نعم ( ) لا ( ) إلى حد ما ( )  
ج- هل تحرص المكتبة على الإعلان عن المؤتمرات المنعقدة بالكلية؟ نعم ( ) لا ( ) إلى حد ما ( )  
د- هل ساعدتك مكتبة الكلية على اكتشاف مصادر جديدة غير متوافرة بسفارة المعرفة؟ نعم ( ) لا ( ) إلى حد ما ( )

هـ- هل تلمس دورى لخدمات المكتبة؟ نعم ( ) لا ( ) إلى حد ما ( )  
و- هل يحرص مسئولى المكتبة على ابتكار وسائل لجذبك للتردد على المكتبة واستخدام خدمات المعلومات البحثية؟ نعم ( ) لا ( ) إلى حد ما ( )

٣/٢ دور أخصائي المكتبة لتدعيم خدمات المعلومات البحثية بالمكتبة

أ- هل يساعدك أخصائي المكتبة بالرد على إستفسارك وقت احتياجك؟ نعم ( ) لا ( )  
ب- هل يقوم أخصائي المكتبة بمساعدتك في الوصول للعناوين التي تحتاجها؟ نعم ( ) لا ( )

ج- هل يساهم أخصائي المكتبة في تهيئة الجو المناسب للإطلاع؟ نعم ( ) لا ( )  
د- هل يساعدك أخصائي المكتبة في استخدام الفهارس الإلكترونية للوصول لإحتياجاتك المعلوماتية؟ نعم ( ) لا ( )

هـ- هل يساعدك أخصائي المكتبة في كيفية استخدام المراجع؟ نعم ( ) لا ( )  
و- هل يتم إقامة ورش عمل للتدريب على استخدام قواعد البيانات المتاحة بالمكتبة؟ نعم ( ) لا ( ) إلى حد ما ( )

هل تلمس فاعلية هذه الورش في تنمية مهاراتك البحثية؟ نعم ( ) لا ( ) إلى حد ما ( )

٤/٢ معوقات استخدام خدمات المعلومات البحثية بالمكتبة

أ- هل أجهزة الحاسب الآلي بالمكتبة كافية لأغراض البحث العلمي؟ نعم ( ) لا ( )  
ب- هل تحرص المكتبة على إضافة أحدث الإصدارات في تخصصك العلمي؟ نعم ( ) لا ( )

ج- هل نظام الإعارة الخارجية المتبع في المكتبة مناسب لك؟ نعم ( ) لا ( )

د- هل أخصائي المكتبة متفهم لطبيعة إحتياجاتك المعلوماتية؟ نعم ( ) لا ( )

هـ- هل تلبى قواعد البيانات المتاحة بالمكتبة إحتياجاتك البحثية؟ نعم ( ) لا ( )  
إذا كانت هناك معوقات أخرى من فضلك أذكرها

**Attitudes users of the library of the Faculty of Arts -  
Menoufia University towards research information services  
provided by the Embassy of Knowledge:**

**Abstract**

**Prepared by :**

**Dr.Nora Mohamadi El- shanawani**

**Lecture, librarianship and information science**

**Faculty of arts, Menofia unviersity**

Menoufia University signed an agreement with the Bibliotheca Alexandrina in 2016 to establish a branch within the university in the so-called "Embassy of Knowledge." Indeed, the embassy was opened in 2017 behind the Faculty of Science building. From the library of the College of Arts has a clear impact on the research services in the college library, and this is what was achieved through this study.

Therefore, the study sought to monitor the impact of the embassy of knowledge on Research Information Services the library of the Faculty of Arts, Menoufia University, by revealing Research Information Services of the embassy of knowledge in terms of (their use as a source for obtaining information, means of strengthening research services, the role of embassy officials to support Research Information Services and obstacles to the use of Research Information Services( as well as Disclose the research services in the library of the College of Arts in terms of (current and new services, means of benefiting from information sources, means of supporting Research Information Services(RIS, the role of the librarian in strengthening research services and obstacles to the use of Research Information Services, then measuring the impact of the knowledge embassy on research services in the library of the faculty of Arts.

The study relied on the analytical descriptive approach, and given the large size of the study population, the total number of users per month was limited to the Embassy of Knowledge and the Faculty of Arts at Menoufia University during the second semester 2020/2021 AD. An intentional sample was relied upon, who are faculty staff and graduate

students, and the number of respondents was 350 individual, who attended the Embassy of Knowledge and the College of Arts under study together, A questionnaire was prepared, the first axis of which was devoted to monitoring research information services at the Embassy of Knowledge - Menoufia University, and the second axis was devoted to monitoring research information services at the Library of the Faculty of Arts - Menoufia University

Perhaps the most prominent results achieved from the study are an increase in the daily frequency of the knowledge embassy more than the college library, and the availability of electronic resources in the knowledge embassy is 89% compared to 60% with what is available from different sources in the college library, and there is a clear role for the embassy of knowledge in accreditation On it as a main source for obtaining information, the percentage constituted 70% compared to 40% who depend on the college library, and this role increased with the interest of the librarian at the Embassy of Knowledge in helping the sample members and providing advanced services.

- Reference citations were also drafted according to the APA style.

**Key words:-**

The BA Embassy of knowledge - Research Information Services(RIS).