



مجلة بحوث الشرق الأوسط



مجلة علمية محكمة (مختصة) شهرية
يصدرها مركز بحوث الشرق الأوسط

السنة السابعة والأربعون - تأسست عام ١٩٧٤

العدد التاسع والستون (نوفمبر ٢٠٢١)

الترقيم الدولي: (2536-9504)

الترقيم على الإنترنت: (2735-5233)



لا يسمح إطلاقاً بترجمة هذه الدورية إلى أية لغة أخرى، أو إعادة إنتاج أو طبع أو نقل أو تخزين. أي جزء منها على أية أنظمة استرجاع بأي شكل أو وسيلة، سواء إلكترونية أو ميكانيكية أو مغناطيسية، أو غيرها من الوسائل، دون الحصول على موافقة خطية مسبقة من مركز بحوث الشرق الأوسط.

All rights reserved. This Periodical is protected by copyright. No part of it may be reproduced, stored in a retrieval system, or transmitted in any form or by any means, electronic, mechanical, photocopying, recording, or otherwise, without written permission from The Middle East Research Center.

الأراء الواردة داخل المجلة تعبر عن وجهة نظر أصحابها وليست مسئولية مركز بحوث الشرق الأوسط والدراسات المستقبلية

رقم الإيداع بدار الكتب والوثائق القومية : ٢٤٣٣٠ / ٢٠١٦

الترقيم الدولي: (Issn :2536 - 9504)

الترقيم على الإنترنت: (Online Issn :2735 - 5233)



مجلة بحوث الشرق الأوسط

مجلة علمية محكمة متخصصة

في تفتون الشرق الأوسط

مجلة معتمدة من بنك المعرفة المصري



موقع المجلة على بنك المعرفة المصري

www.mercj.journals.ekb.eg

- معتمدة من الكشاف العربي للاستشهادات المرجعية (ARCI). المتوافقة مع قاعدة بيانات كلاريفيت Clarivate الفرنسية.
- معتمدة من مؤسسة أرسيف (ARCI) للاستشهادات المرجعية للمجلات العلمية العربية ومعامل التأثير المتوافقة مع المعايير العالمية.
- تنشر الأعداد تبعاً على موقع دار المنظومة.



العدد التاسع والستون - نوفمبر ٢٠٢١

تصدر شهرياً

الستة السابعة والأربعون - تأسست عام ١٩٧٤

المطبعة
مطبعة جامعة عين شمس
Ain Shams University Press



مجلة بحوث الشرق الأوسط (مجلة مُعتمدة)
دورية علمية مُحكّمة (اثنا عشر عددًا سنويًا)
يصدرها مركز بحوث الشرق الأوسط والدراسات المستقبلية

إشراف إداري
عبيد المنعم
أمين المركز

سكرتارية التحرير

نهانوار رئيس وحدة البحوث العلمية
ناهد مبارز رئيس وحدة النشر
راندا نوار وحدة النشر
زينب أحمد وحدة النشر
رشا عاطف وحدة النشر

المحرر الفني

ياسر عبد العزيز
رئيس وحدة الدعم الفني

تنفيذ الغلاف والتجهيز والإخراج الفني
وحدة الدعم الفني

تدقيق ومراجعة لغوية
د. تامر سعد محمود

تصميم الغلاف أ.د. وائل القاضي

رئيس مجلس الإدارة

الأستاذ الدكتور / هشام تمارز

نائب رئيس الجامعة لشئون المجتمع وتنمية البيئة
ورئيس مجلس إدارة المركز

رئيس التحرير

الأستاذ الدكتور / أشرف مؤنس

مدير مركز بحوث الشرق الأوسط
والدراسات المستقبلية

هيئة التحرير

أ.د. محمد عبد الوهاب (جامعة عين شمس - مصر)
أ.د. حمدنا الله مصطفى (جامعة عين شمس - مصر)
أ.د. طارق منصور (جامعة عين شمس - مصر)
أ.د. محمد عبد السلام (جامعة عين شمس - مصر)
أ.د. وجيه عبد الصادق عتيق (جامعة القاهرة - مصر)
أ.د. أحمد عبد العال سليم (جامعة حلوان - مصر)
أ.د. سلامة العطار (جامعة عين شمس - مصر)
نواء د. هشام الحلبي (أكاديمية ناصر العسكرية العليا - مصر)
أ.د. محمد يوسف القريشي (جامعة تكريت - العراق)
أ.د. عامر جاد الله أبو جيلة (جامعة مؤتة - الأردن)
أ.د. نبيلة عبد الشكور حساني (جامعة الجزائر ٢ - الجزائر)

توجه المرسلات الخاصة بالمجلة إلى: أ.د. أشرف مؤنس، رئيس التحرير
البريد الإلكتروني للمجلة: Email: middle-east2017@hotmail.com

• وسائل التواصل:

جامعة عين شمس - شارع الخليفة المأمون - العباسية - القاهرة، جمهورية مصر العربية، ص.ب: 11566
تليفون: (+202) 24662703 فاكس: (+202) 24854139 (موقع المجلة موبايل/واتساب): (+2)01098805129
ترسل الأبحاث من خلال موقع المجلة على بنك المعرفة المصري: www.mercj.journals.ekb.eg
ولن يلتفت إلى الأبحاث المرسلة عن طريق آخر



مجلة بحوث الشرق الأوسط

- رئيس التحرير أ.د. أشرف مؤنس

- الهيئة الاستشارية المصرية وفقاً للترتيب الهجائي:

- أ.د. إبراهيم عبد المنعم سلامة أبو العلا
- أ.د. أحمد الشربيني
- أ.د. أحمد رجب محمد علي رزق
- أ.د. السيد فليفل
- أ.د. إيمان محمد عبد المنعم عامر
- أ.د. أيمن فؤاد سيد
- أ.د. جمال شفيق أحمد محمد عامر
- أ.د. حمدي عبد الرحمن
- أ.د. حنان كامل متولي
- أ.د. صالح حسن المسلوت
- أ.د. عادل عبد الحافظ عثمان حمزة
- أ.د. عاصم الدسوقي
- أ.د. عبد الحميد شلبي
- أ.د. عفاف سيد صبره
- أ.د. عفيفي محمود إبراهيم عبد الله
- أ.د. فتحي الشرقاوي
- أ.د. محمد الخزامي محمد عزيز
- أ.د. محمد السعيد أحمد
- لواء/ محمد عبد المقصود
- أ.د. محمد مؤنس عوض
- أ.د. مدحت محمد محمود أبو النصر
- أ.د. مصطفى محمد البغدادى
- أ.د. نبيل السيد الطوخي
- أ.د. نهى عثمان عبد اللطيف عزمي
- رئيس قسم التاريخ - كلية الآداب - جامعة الإسكندرية - مصر
- عميد كلية الآداب السابق - جامعة القاهرة - مصر
- عميد كلية الآثار - جامعة القاهرة - مصر
- عميد معهد البحوث والدراسات الأفريقية السابق - جامعة القاهرة - مصر
- رئيس قسم التاريخ السابق - كلية الآداب - جامعة القاهرة - مصر
- رئيس الجمعية المصرية للدراسات التاريخية - مصر
- كلية الدراسات العليا للطفولة - جامعة عين شمس - مصر
- كلية الحقوق - جامعة عين شمس - مصر
- وكيل كلية الآداب لشئون التعليم والطلاب - جامعة عين شمس - مصر
- رئيس قسم التاريخ والحضارة الأسبق - كلية اللغة العربية
- فرع الزقازيق - جامعة الأزهر - مصر
- عضو اللجنة العلمية الدائمة لترقية الأساتذة
- كلية الآداب - جامعة المنيا،
- ومقرر لجنة الترقيات بالمجلس الأعلى للجامعات - مصر
- عميد كلية الآداب الأسبق - جامعة حلوان - مصر
- كلية اللغة العربية بالمنصورة - جامعة الأزهر - مصر
- كلية الدراسات الإنسانية بنات بالقاهرة - جامعة الأزهر - مصر
- كلية الآداب - جامعة بنها - مصر
- كلية الآداب - نائب رئيس جامعة عين شمس السابق - مصر
- عميد كلية العلوم الاجتماعية والإنسانية - جامعة الجلالة - مصر
- كلية التربية - جامعة عين شمس - مصر
- رئيس مركز المعلومات ودعم اتخاذ القرار بمجلس الوزراء - مصر
- كلية الآداب - جامعة عين شمس - مصر
- كلية الخدمة الاجتماعية - جامعة حلوان
- قطاع الخدمة الاجتماعية بالمجلس الأعلى للجامعات ورئيس لجنة ترقية الأساتذة
- كلية التربية - جامعة عين شمس - مصر
- كلية الآداب - جامعة المنيا - مصر
- كلية السياحة والفنادق - جامعة مدينة السادات - مصر

العدد الثامن والستون

- الهيئة الاستشارية العربية والدولية وفقاً للترتيب الهجائي:

- أ.د. إبراهيم خليل العلاف جامعة الموصل-العراق
- أ.د. إبراهيم محمد بن حمد المزييني كلية العلوم الاجتماعية - جامعة الإمام محمد بن سعود الإسلامية- السعودية
- أ.د. أحمد الحسو جامعة مؤتة-الأردن
- أ.د. أحمد عمر الزييلي مركز الحسو للدراسات الكمية والتراثية - إنجلترا
- أ.د. عبد الله حميد العتابي الأيمن العام لجمعية التاريخ والأثار التاريخية
- أ.د. عبد الله سعيد الغامدي كلية التربية للبنات - جامعة بغداد - العراق
- أ.د. فيصل عبد الله الكندري جامعة أم القرى - السعودية
- أ.د. مجدي فارح عضو مجلس كلية التاريخ، ومركز تحقيق التراث بمعهد المخطوطات
- أ.د. محمد بهجت قبيسي جامعة الكويت- الكويت
- أ.د. محمود صالح الكروي رئيس قسم الماجستير والدراسات العليا - جامعة تونس ١ - تونس
- أ.د. محمد بهجت قبيسي جامعة حلب- سوريا
- أ.د. محمود صالح الكروي كلية العلوم السياسية - جامعة بغداد- العراق

- *Prof. Dr. Albrecht Fuess* Center for near and Middle East Studies, University of Marburg, Germany
- *Prof. Dr. Andrew J. Smyth* Southern Connecticut State University, USA
- *Prof. Dr. Graham Loud* University Of Leeds, UK
- *Prof. Dr. Jeanne Dubino* Appalachian State University, North Carolina, USA
- *Prof. Dr. Thomas Asbridge* Queen Mary University of London, UK
- *Prof. Ulrike Freitag* Institute of Islamic Studies, Belil Frie University, Germany

محتويات العدد ٦٩

الصفحة

عنوان البحث

• الدراسات التاريخية:

- ١- رسالة الأسير سمس المصري في سجون الصليبيين بنابلس
(١١٧٧-١١٨٦م) إلى أهله بالفسطاط من خلال وثائق الجنيزة
اليهودية
أ.د. محمد مؤنس عوض
٢٦ - ٣
- ٢- العلاقات الأمريكية - العراقية في ظل إدارة الرئيس باراك أوباما
(٢٠٠٩-٢٠١٦م)
م.د. علي محمد حسين العامري
٥٦ - ٢٧
- ٣- دور التعليم المشترك في تعزيز التماسك الاجتماعي في أيرلندا
الشمالية
د. سحر حربي عبد الأمير
٨٠ - ٥٧
- ٤- بناء ثقافة السلام من المنظور السوسيولوجي
أ.م.د. منى جلال عواد
١٠٨ - ٨١
- ٥- آليات إصلاح التعليم في سنغافورة لتحقيق التنافسية العلمية
(١٩٧٩-١٩٩٧م)
الباحثة/ مروة أحمد محمود أحمد عبدالمنعم
١٣٦ - ١٠٩
- ٦- المراكز البحثية: مركز بحوث الشرق الأوسط والدراسات
المستقبلية - جامعة عين شمس «أنموذجًا»
د. هنادي السيد محمود إمام

• الدراسات الجغرافية:

- ٧- التسرب من التعليم لمرحلة التعليم المهني (تحليل جغرافي)
«محافظة بغداد أنموذجًا»
م. د. أسيل إبراهيم طالب حياوي القيسي
١٨٨ - ١٦٩
- ٨- المناخ والجذب السياحي في محافظة جنوب سيناء
د. عمرو كمال الدين السيد سليمان
٢٣٦ - ١٨٩

تابع محتويات العدد ٦٩

- | الصفحة | عنوان البحث |
|-----------|--|
| | • دراسات اللغة العربية: |
| ٢٧٠ - ٢٣٩ | ٩- التدوينية ما بعد الشفاهية والكتابية
الباحث/ عمر فاروق محمد |
| ٣١٨ - ٢٧١ | ١٠- أنماط الرؤية السردية في حريّات المتنبّي
الباحث/ محمد رجب عبدالحليم المنشاوي |
| | • الدراسات الفلسفية: |
| ٣٥٢ - ٣٢١ | ١١- وجهة النظر الكانطية في الفلسفة البيئية
د. هشام صالح سليمان صالح |
| ٣٧٤ - ٣٥٣ | ١٢- استراتيجيات العنف الديني السنّي «آلياته ومنطلقاته»
الباحث/ صبحي عبد العليم صبحي نايل |
| | • الدراسات الإعلامية: |
| ٤٢٨ - ٣٧٧ | ١٣- تسويق شعارات المتظاهرين عبر موقع الفيس بوك «دراسة تحليلية لشعارات ثورة تشرين»
أ.م.د. كريم مشط زلف & م.د. هدى عادل طه |
| ٤٦٠ - ٤٢٩ | ١٤- المعالجات الإخراجية لاغتراب شخصية الطفل السايكوباتي في الخطاب المرئي
الباحثة/ وفاء سعدي صالح القيسي & الباحثة/ مروة شاكر رضا الشيباني |
| | • الدراسات الفنية: |
| ٤٩٤ - ٤٦٣ | ١٥- آليات توظيف اللغة الدرامية في أداء الممثل المسرحي: مسرحية (موت مواطن عنيد أنموذجًا) «دراسة تحليلية»
الباحثة/ هنادي صلاح عزت |
| ٥٣٠ - ٤٩٥ | ١٦- المعالجات بالبديل الرقمي للمنظر في العرض المسرحي: مسرحية رسائل الحرية «أنموذجًا»
أ.م.د. عماد هادي عباس & م.د. ثابت رسول جواد |

تابع محتويات العدد ٦٩

الصفحة

عنوان البحث

• الدراسات اللغوية:

- 17- Modelos literarios para la enseñanza de la lengua española en «la Universidad de Bagdad- Irak 1-20
Aseel Irzooqui Waheeb
نماذج أدبية لتعليم اللغة الإسبانية في جامعة بغداد - العراق
د. أسيل إرزوقي وهيب
- 18- The Critical Components Of Developing English Language Curriculum 21 - 32
Sarab S. Yousif AL-Akraa
الباحثة/ سراب يوسف الأكرع

التسرب من التعليم لمرحلة التعليم المهني
(تحليل جغرافي)
«محافظة بغداد أنموذجًا»

م.د. أسيل إبراهيم طالب حياوي القيسي

وزارة التربية - مديرية التربية - بغداد

الرصافة الأولى



www.mercj.journals.ekb.eg

الملخص:

يهدف البحث إلى التعرف على أحد مشاكل التعليم المهني التي يعاني منها كثير من مدارسنا المهنية إلى يومنا هذا، ألا وهي ظاهرة التسرب التي تعد من مشاكل نظام التعليم الأكاديمي والمهني، و لأن التعليم المهني جزء أساسي مهم من منظومة التعليم بالبلاد، ولأن طلاب الإعدادية المهنية هم مصدر إعداد القوى العاملة المستقبلية التي تقع عليها مسؤولية العمل بالمشاريع الصناعية والزراعية والتجارية والخدمية ، ولأن للتعليم المهني دوره الفاعل في إعداد الملكات الملائمة لعملية التصنيع والتنمية، التي لها فاعليتها مستقبلاً خاصة بعد إكمالهم الإعدادية المهنية، حيث تعد أيدي عاملة مؤهلة تعليمياً ومهنيّاً للدخول في سوق العمل بعد التخرج، لكن ما يواجه هذه المرحلة هو ارتفاع نسب التسرب المدرسي للإناث والذكور على حد سواء، لوجود تغيرات معاصرة في خصائص المجتمع وتركيبه ديمغرافياً وثقافياً واجتماعياً وأحداث ما بعد عام ٢٠٠٣ رغم أن المجال اليوم توسع لخريج الإعدادية المهنية بالالتحاق ومواصلة تعليمهم الجامعي بالكليات الحكومية للطلبة المتفوقين وبعض من الطلبة بالكليات الأهلية وبمختلف اختصاصاتهم..

يتناول البحث تحليل التباين المكاني لمشكلة التسرب المدرسي بمحافظة بغداد وعلى مستوى الوحدات الإدارية (الأفضية)، إذ يلاحظ وجود تباين في نسب المستويات التعليمية وارتفاعها بمحافظة بغداد للعام الدراسي ٢٠١٣ / ٢٠١٤ موزعة على الوحدات الإدارية؛ إذ نجد أن ما بعد أحداث عام ٢٠٠٣ من اضطراب الأمن وانعدامه ، وأزمات العنف، وحدثت تغيرات ظروف الأسرة اجتماعياً واقتصادياً ،

والنظرة السلبية المتوارثة للعمل المهني، وقلة فرص العمل المتاحة للخريجين تكون أسباباً للتسرب المدرسي للإعدادية المهنية.

**Abstract:**

Dropout in Education of the Education Vocational Level geographical Analysis (Baghdad Governorate as a Sample)

This research aims to learn one of the vocational problems in Iraq that many of vocational school suffer from till the present time which is school dropout. It is one of the academic learning system problems as the vocational learning is basic and necessary part of the teaching system in the country because vocational secondary school students are the resource to prepare future work power that carry the responsibility to involve in industrial , agricultural , commercial and service projects. Also it has its active role in preparing the staff that are activity after complete vocational secondary school to be skilful work power qualified by learning and practically to enter work market after graduation. But this level face the problem of school dropout for both male and female for the contemporary demographi , social and cultural changes that occurs in the feature and structure of the society occur after 2003 although the fields are open for the vocational school to enroll in state university and colleges for outstanding students and other students enroll in private colleges.

This research discusses the analysis of spatial variation in Baghdad governorate on the level of administrative units. It was observed that there is great difference in the levels rates and increased in Baghdad in the studying year 2013/2014 distributed on administrative units. We find that Abughraib , Tarmia , Sadr and Mahmodia are the highes in school dropout rates because of security situations according to increase of violence crises and reduced teaching services.

The occurrence of changes related to social and economic conditions , inherited negative view on vocational work as it is useless with little available jobs opportunities for gradates are the most important reasons for vocational school dropout.

أولاً- هدف البحث:- يهدف هذا البحث إلى تحقيق عدة أمور وهي:

بيان واقع التحليل، واختلافات التوزيع الجغرافي للمتسربين وفق مراحل التعليم المهني لطلبة محافظة بغداد ، ولأفضيتها وارتفاع أعداد الطلاب الراسبين.

ثانياً- أهمية الدراسة:-

تبرز أهمية الدراسة من خلال إلقاء الضوء على التوزيع الجغرافي للتسرب المدرسي بمرحلة التعليم المهني للطلاب في محافظة بغداد وفق خصائص ومميزات؛ لأن لها أثرًا في توضيح المستويات العلمية والتعليمية ، وكيفية توضيح أثره في خدمة حركة التنمية للمجتمع ، وتوفير ما يلزم وما يحتاجونه من خدمات تعليمية في (محافظة بغداد).

ثالثاً- مشكلة البحث:-

ما هو واقع التوزيع الجغرافي للمتسربين وفق مراحل التعليم المهني محافظة بغداد للعام ٢٠١٣؟، وما هي أهم أسباب التسرب المدرسي وتركزها في مدارس أفضية بغداد وأهم الاختلافات المكانية؟ .

رابعاً- فرضية البحث:-

إن التوزيع الجغرافي للمتسربين من طلبة التعليم المهني في محافظة بغداد يتباين مكانياً بين وحداتها الإدارية ، وإن هناك جملة من المتغيرات الديمغرافية والاقتصادية والاجتماعية والسياسية التي تفسر ذلك.

خامساً- حدود الدراسة:-

تتمثل الحدود المكانية للدراسة بمحافظة بغداد حسب وحداتها الإدارية المتمثلة بالأفضية والبالغ عددها (١٠ أفضية) (خارطة ١) هي كل من قضاء (الرصافة، الكرخ، الكاظمية، الأعظمية، الصدر/١، الصدر/٢،المحمودية، أبي غريب، المدائن، الطارمية) وتم جمع الحدود الإدارية لقضاء الصدر فقط (الصدر/١والصدر/ ٢*) لتكون حدود



الدراسة لمحافظة بغداد (٩أفضية) كما في (خارطة ١).

تقع محافظة بغداد بين خطي طول (٤٣° و ٥٣°) - (٤٤° و ٥٧°) شرقاً، ودائرتي عرض (٣٢° و ٤٥°) - (٣٣° و ٤٠°) شمالاً كما في (خارطة ١) وتبلغ مساحتها (٤٨٤٣) كم^٢، يحدها من الشمال محافظة صلاح الدين ، ومحافظة ديالى ومن الشرق محافظتنا واسط ، وديالى ، ومن الغرب محافظة الأنبار، ومن الجنوب محافظتنا بابل وواسط.



المقدمة:

إن التعليم الحجر الأساس لرقى الشعوب، لأنه مؤشر رئيس لمدى وعي المجتمع ونضوجه الفكري بجوانبه المتعددة والمتنوعة، وهو الركن المهم القادر على بناء الإنسان ليؤدي دوراً مهماً في خدمة التنمية البشرية واستغلال الموارد الطبيعية بالشكل الأمثل.

فالتعليم المهني انفراد بقدراته ومهاراته وطاقاته؛ لأنه يسهم في بناء قوى عاملة ماهرة تجعل إسهامها في النشاط الاقتصادي أكثر جدوى وفاعلية وضرورة لدعم خطط التنمية وإنجاحها؛ لأثره الكبير في مجال رفع إنتاجية العمل، وفي نسبة المساهمة في زيادة الإنتاج، ويرمي إلى إعداد مخرجات التعليم وفق حاجة سوق العمل، ودور إسهامه الفاعل في إعداد الملكات المهنية التي يقع على عاتقها إنجاز المشاريع، ودعم عملية التطور في البلاد.

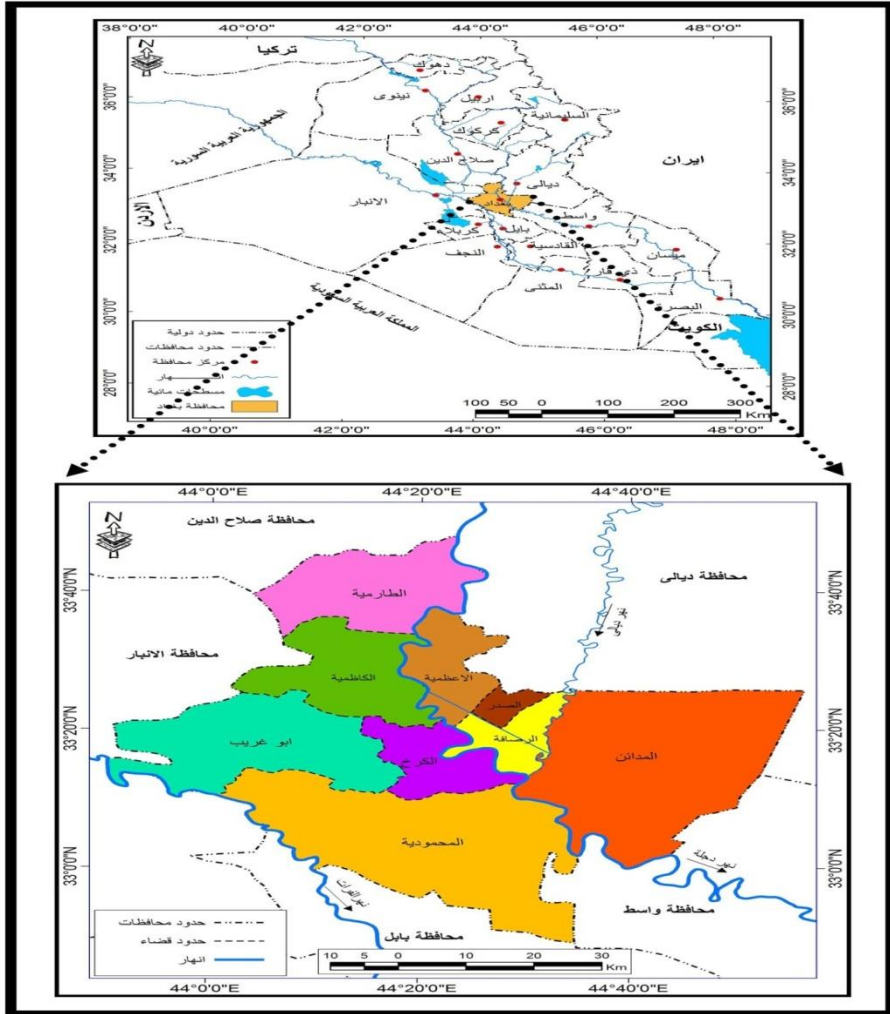
والتعليم المهني أحد فروع نظام التعليم الثانوي، ولكن بإدارة منفصلة، ويمتلك الطلاب حق الاختيار للتعليم الإعدادي المهني مباشرة بعد المرحلة المتوسطة عوضاً عن الاستقرار في التعليم الأكاديمي العام، وتهدف المدارس المهنية إلى منح الطلاب المهارات المهنية لتهيئهم للانخراط في أنواع المهن المختلفة بعد التخرج، ويستطيع الطلاب أصحاب أفضل معدلات مواصلة دراستهم في الكليات التقنية^(٢).

إلا إن مشكلة التسرب المدرسي تأتي كأحد عقبات التعليم المهني؛ ذلك لأنه لا يحظى بالأولوية في حالات الحروب والعنف والصراعات والأزمات والتغيرات التي حدثت مابعد عام ٢٠٠٣ على مجتمعنا، أومع تغير لظروف الأسرة اجتماعياً أو اقتصادياً، وقلة المشاريع الإنتاجية والصناعية مما يترتب عليه من بطالة لخريجي الإعدادية المهنية أضف إلى ذلك انعدام وجود المدارس المهنية في المناطق الريفية، وقتلتها في مراكز المدن.



(خريطة ١)

الموقع الجغرافي لمحافظة بغداد من العراق وتقسيماتها الإدارية



المصدر:- عمل الباحثة اعتماداً على:

(١) جمهورية العراق، وزارة الموارد المائية، الهيئة العامة للمساحة، خارطة العراق الإدارية (المحافظات)، مقياس الرسم ١ / ١٠٠٠٠٠٠٠ (العراق الإدارية)، مطبعة الهيئة العامة للمساحة، ٢٠١٣.

(٢) جمهورية العراق، وزارة الموارد المائية، الهيئة العامة للمساحة، خارطة محافظة بغداد الإدارية (الأقضية)، مقياس الرسم ١/٥٠٠٠٠٠٠ (محافظة بغداد الإدارية)، مطبعة الهيئة العامة للمساحة، ٢٠١٣.

ويختلف معنى التسرب تبعاً لوقت حدوثه ومكانه ، حيث يختلف باختلاف المراحل ، والتسرب هو الشائع والمنتشر في النظم التعليمية المتبعة في دول العالم ، وهو تسرب الطلبة من المدرسة قبل وصولهم إلى نهاية المرحلة.

ولعل هذا ينطبق على التعريف الدولي للتسرب الذي أقرته اليونسكو والذي يعني انقطاع الطلاب عن المدرسة في مرحلة معينة قبل إتمام الدراسة بها، وهذا يتفق مع مفهوم التسرب في البلاد العربية التي ذهبت إلى "أن كل تلميذ يترك دراسته قبل نهاية المرحلة يعد متسرباً، يتفق مع تعريف المؤتمر العالي للإهدار التربوي"^(٣).

أما اليوم، فيكفي أن يغيب الطالب أياماً عن مقاعد الدراسة لاعتباره متسرباً من دون أي إجراء قانوني يجبر العائلة على إعادته^(٤).

- التسرب في التعليم المهني:

التعليم لايزال بموجب خطته الموضوعية يوفر تدفقات بشرية كبيرة لا تتسجم في سياستها مع الواقع الذي حصل في سوق العمل، حيث لم يعد هذا السوق يستوعب الكثير من الاختصاصات التي يوفرها هذا التعليم ، مما أدى إلى اختلال كبير في هيكل القوى العاملة ، وبرزت في سوق العمل ظاهرة خطيرة تتمثل في أن كثيراً من الاختصاصات في هذا التعليم اتجهت في ممارسة أعمال ليست ضمن إطار تخصصها، فمثلاً اتجه البعض من خريجي الصناعة أو الزراعة في ممارسة أعمال التوسط في بيع وشراء السلع ،وممارسة بعض الأعمال التجارية ، لعدم توفر فرص العمل لهم ضمن إطار اختصاصاتهم وخاصة في القطاع الحكومي الذي كان سابقاً الرافد الرئيس لاستيعاب هذه الاختصاصات وخاصة في منشآت الصناعية^(٥) ، ويلاحظ أن في العام



الدراسي ٢٠١٣ / ٢٠١٤م مجموع المتسربين من الطلبة بمحافظة بغداد بلغ أعلى الأعداد المطلقة للمتسربين (جدول ١)؛ ذلك لأن محافظة بغداد عاصمة البلاد، وبها أكبر تركيز للطلبة مقارنة بمحافظات العراق الأخرى، حيث بلغ مجموع الطلاب المتسربين (٧١٣ طالب متسرب) منهم (٣٧٥ طالب متسرب) و(٣٣٨ طالبة متسربة) بالتعليم المهني ، تلتها محافظة البصرة (٢٨١ طالب متسرب) ، ومحافظة الموصل (١١١ طالب متسرب) ، و محافظة واسط ، والمحافظات الأخرى تبعا للأعداد المطلقة كما موضح (جدول ١).

أما (جدول ٢)، فإن نسب المتسربين لمجموع محافظة بغداد بلغ نسبة (٤,٨%) وهي نسبة مرتفعة، أما نسبة النوع (طلاب وطالبات) بلغت للطلاب نسبة (٣,١%)، وارتفعت للطالبات بنسبة (٥,٨%)، ويعود ارتفاع النسب إلى تراجع الأوضاع الأمنية المتردية التي انعكست على تخوف الأهل على أبنائهم وخاصة الأناث منهن، وهناك أسباب أخرى قد تؤدي إلى عزوف الطلبة بالتعليم المهني من الاستمرار بالدراسة وتسربهم منها بنسبة مرتفعة؛ ذلك لأنها قد لا تجدي نفعاً لهم؛ لأن مستقبلها الوظيفي محدود ومقيد، أو لبحثهم عن دخل اقتصادي مجد يعيل به أسرته، أو لظروف اجتماعية أخرى، ودائماً نسب تسرب الطالبات أكثر من الطلاب في الإعداديات المهنية، ويعود ذلك إلى أن أغلب طالبات الإعدادية المهنية لاتلائمها كون أن أغلب الإعداديات تكون بفروع صناعية وقد لاتلائم اختصاصهم كطالبات أناث خاصة قسم الميكانيك أو غيرها^(٦)، أو لظروف اقتصادية واجتماعية وثقافية أخرى تكون قيوداً تحد من استمرار الطالبات بدراستهن المهنية.

- أما نسب التسرب فتتباين من قضاء لآخر للمجموع لأفضية محافظة بغداد للتعليم المهني كما يلاحظ في (جدول ٢) و (خارطة ٢) أن هناك تبايناً واضحاً بنسب مجموع المتسربين ، حيث نجد أن:

(جدول ١) الطلبة المتسربين وفق النوع للتعليم المهني لمحافظة

العراق للعام الدراسي ٢٠١٣ / ٢٠١٤ م

المجموع		البنات		البنين		المحافظة
مجموع الطلاب المتسربين	مجموع الطلاب الكلي	عدد الطالبات المتسربات	عدد الطالبات	عدد الطلاب المتسربين	عدد الطلاب الكلي	
١١١	٢٤٢١	٣٢	٤٠٦	٧٩	٢٠١٥	نينوى
٥٠	٢٨١٠	٣٣	٨٤٠	١٧	١٩٧٠	صلاح الدين
٩٠	٣١٢٨	٣٢	٦٨٥	٥٨	٢٤٤٣	كركوك
٩٦	٣٢٦٥	٣١	٥٥٤	٦٥	٢٧١١	ديالى
٧١٣	١٧٨١٣	٣٣٨	٥٨٦٠	٣٧٥	١١٩٥٣	بغداد
٤٢	٤٥٨٦	٢٣	١٠٠٧	١٩	٣٥٧٩	الأنبار
٥٥	٣٠٧٢	١٧	٦١٦	٣٨	٢٤٥٦	بابل
٦٦	٢١١٦	٢٠	٣٧٠	٤٦	١٧٤٦	كربلاء
١٠٠	١٦٤٣	١٩	٣٠٢	٨١	١٣٤١	النجف
٦٠	١٦٠٧	٢٦	٣٧٩	٣٤	١٢٢٨	الديوانية
٥١	٨٢١	٩	٢٩٧	٤٢	٥٢٤	المتنى
١٠٢	٢١٩٧	٤٤	٦٠١	٥٨	١٥٩٦	واسط
٦٤	٢١٥٥	٣٣	٦٥٩	٣١	١٤٩٦	ذي قار
٤٣	٢٨١٧	٢٧	٦٦٤	١٦	٢١٥٣	ميسان
٢٨١	٥٥٩٧	٣٧	٧٦٧	٢٤٤	٤٨٣٠	البصرة
١٩٢٤	٥٦٠٤٨	٧٢١	١٤٠٠٧	١٢٠٣	٤٢٠٤١	المجموع

المصدر: عمل الباحثة اعتماداً على:

(١) جمهورية العراق، وزارة التخطيط، الجهاز المركزي للإحصاء، مديرية الإحصاء الاجتماعي والتربوي بالتنسيق مع وزارة التربية، المديرية العامة للتخطيط



التربوي، قسم الإحصاء، تقرير أحصاء التعليم المهني في العراق للعام الدراسي ٢٠١٣/ ٢٠١٤، بيانات غير منشورة، مطبعة الوزارة، ٢٠١٤، تابع جدول رقم (٨)، جدول رقم (١١)، ص ١٨، ص ٢٤.

(جدول ٢) الطلبة المتسربون وفق النوع للتعليم المهني

لأقضية محافظة بغداد للعام الدراسي ٢٠١٣/ ٢٠١٤ م

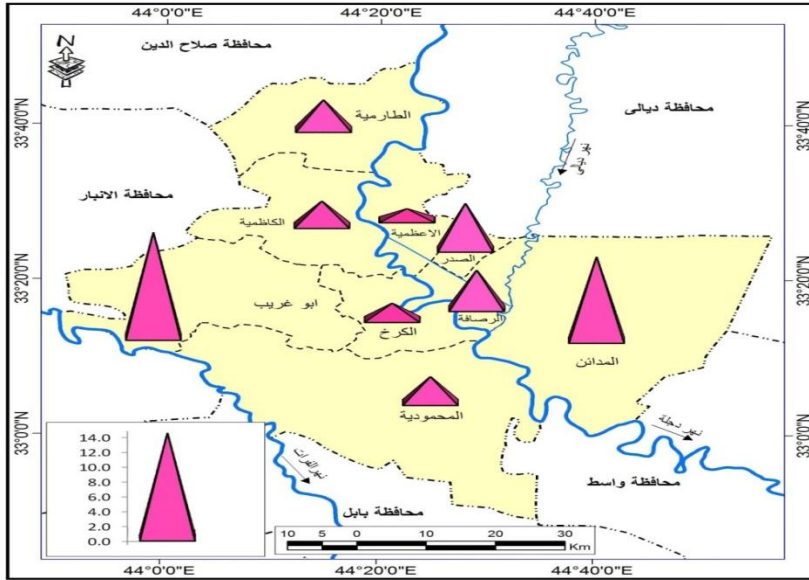
المجموع			البنات			البنين			الأقضية
نسبة الطلبة المتسربين %	مجموع الطلبات المتسربات	مجموع الطلبة الكلية	نسبة الطلبات المتسربات %	عدد الطلبات المتسربات	عدد الطلبات	نسبة الطلاب المتسربين %	عدد الطلاب المتسربين	عدد الطلاب الكلية	
٥,٢	٢٩٠	٥٥٣٩	٥,٧	١٢٦	٢٢٠٣	٤,٩	١٦٤	٣٣٣٦	الرصافة
٢,٢	٧٦	٣٤٢٨	٣,٣	٤٢	١٢٨٢	١,٦	٣٤	٢١٤٦	الكرخ
٣,٣	٧٣	٢٢٠١	٤,٦	٢٢	٤٨١	٣	٥١	١٧٢٠	الكاظمية
١,٥	٥٩	٣٨٣٦	٣,٥	٣٧	١٠٥٣	٠,٨	٢٢	٢٧٨٣	الأعظمية
٦,٢	٦٦	١٠٧٣	٤,٩	١٧	٣٥٠	٦,٨	٤٩	٧٢٣	الصدر
٣,٥	٢٠	٥٦٦	٢,١	٥	٢٤٢	٤,٧	١٥	٣٢٤	المحمودية
١٤,٢	٥٦	٣٩٥	٣٦,٤	٤٣	١١٨	٤,٧	١٣	٢٧٧	أبوغريب
١١,٣	٦٥	٥٧٧	٣٥,١	٤٦	١٣١	٤,٣	١٩	٤٤٦	المدائن
٤,٠	٨	١٩٨	-	-	-	٤,٠	٨	١٩٨	الطارمية
٤,٠	٧١٣	١٧٨١٣	٥,٨	٣٣٨	٥٨٦٠	٣,١	٣٧٥	١١٩٥٣	محافظة بغداد

المصدر: عمل الباحثة اعتمادًا على: -

(١) جمهورية العراق، وزارة التربية، مديريات تربية بغداد الرصافة ٣/٢/١، الكرخ ٣/٢/١/، قسم الإحصاء التربوي، تقرير البيانات الإحصائية لمرحلة التعليم المهني (الحكومي فقط)، بيانات غير منشورة، ٢٠١٥، جدول (٤ - ٣٢).

أعلى نسب التسرب سجلت في قضاء أبي غريب الأكثر اضطراباً وانعداماً للأمن والذي شهد عدم استقرار بنسبة مرتفعة بلغت (١٤,٢%) وهي أعلى نسبة

مقارنة بباقي الأفضية ، تلاه قضاء المدائن بنسبة (١١,٣%)، ولا يغيب عن الذكر أن هذه الأفضية هي أفضية ريفية متمسكة بعادات الريف وتقاليده التي تشجع على الزواج المبكر وإنجاب الأطفال، وبعدم جدوى الدراسة للفتيات خاصة وإن كانت إعدادية مهنية لعدم فائدة التحصيل المهني، وقد تلاهم قضاء الصدر بنسبة (٦,٢%)، وهذا الارتفاع يعود إلى الأصول الأولى لسكان قضاء الصدر، حيث كانوا متمسكين بعادات سكان الريف وتقاليدهم المغروسة بهم لكونهم من المهاجرين الأوائل من جنوب العراق والفرات الأوسط إلى مدينة بغداد ، رغم أن القضاء من الأفضية الحضرية ، وتم ذكر ذلك مسبقاً .



خريطة (٢) مجموع المتسربين للتعليم المهني لأفضية محافظة بغداد

للعام الدراسي ٢٠١٣ / ٢٠١٤م

المصدر:- عمل الباحثة اعتماداً على (جدول ١).

تلاه قضاء الرصافة الذي بلغت نسبة (٥,٢%) وفاقته هذه الأفضية مجموع محافظة بغداد البالغة نسبة (٤,٠%) والمشابهة لقضاء الطارمية و للأوضاع

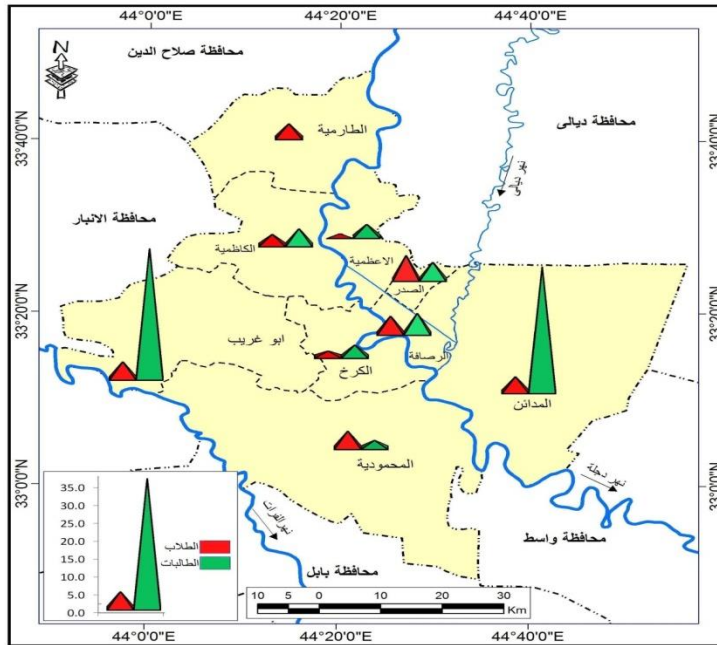


الأمنية المتردية دور في هذا التشابه مع المحافظة، جاء بعد ذلك قضاء المحمودية بنسبة (٣,٥%) أقل منه بقليل قضاء الكاظمية بنسبة (٣,٣%) ، ثم تنخفض النسب في كل من قضاء الكرخ بنسبة (٢,٢%) وأخيراً قضاء الأعظمية بأقل نسبة (١,٥%) وانخفاض النسب في هذه الأفضية يعود إلي أن أغلب طلبة القضاء قد يتوجهون إلى الاتجاه نحو الإعداديات الأكاديمية؛ لأن الثانويات أو الإعداديات أكثر انتشاراً ويلاتم ميولهم واتجاههم للمستقبل للانخراط بصفوف العمل.

- أما نسب المتسربين وفق النوع (للطلاب والطالبات) للتعليم المهنية لأفضية محافظة بغداد، فنجدها تتباين من قضاء لآخر للعام الدراسي ٢٠١٣ / ٢٠١٤، وترتفع نسب تسرب الطالبات في المهني مقارنة بنسب تسرب الطلاب لجميع الأفضية لوجود فوارق بين الاستمرار بالدراسة بين النوع يلاحظ (جدول ٢) و(خريطة ٣) باستثناء قضاء الصدر والمحمودية التي تنخفض بها نسب تسرب الطالبات مقارنة بارتفاعها للطلاب؛ السبب في ذلك هو أن هناك سوء توزيع في مدارس المهني للبنات مقارنة بالبنين ، حيث توجد في قضاء الصدر مدرستان فقط للبنات وتحديداً في قضاء الصدر/ ٢ فقط (واحدة في المركز وواحدة في ناحية المنورة) مقابل (٥ مدارس مهنية للبنين) في القضاء ، ويخلو قضاء الصدر/ ١ من أي مدرسة مهنية بنوعيتها، وكذلك بالنسبة لقضاء المحمودية، حيث توجد به مدرسة مهنية واحدة للبنات فقط في مركز قضاء المحمودية مقابل (٤ مدارس مهنية للبنين) موزعة في المركز وناحية اللطيفية وناحية اليوسفية وناحية الرشيد^(١٣).

وأن أعلى نسبة للطلبة المتسربين توجد في قضاء الصدر، حيث بلغت نسبتها (٨,٦%) وهي أكثر نسبة للطلبة مقارنة بأفضية محافظة بغداد رغم أن نسبة الطالبات المتسربات منخفضة وبلغت (٤,٩%)، وهذا يدل على أن طلبة المهني في قضاء الصدر يتسربون من الإعداديات المهنية؛ ذلك لانخراطهم بالعمل خاصة وأن القضاء منطقة مكتظة بالسكان ، وتشجع على العمل، وقد يترك الطلبة دراستهم لحاجتهم للعمل والحصول على أي مورد لهم خاصة وأنهم في مرحلة عمرية قد تساعدهم على ذلك، أو لتداخل أسباب اجتماعية أو اقتصادية ، أو أسباب أخرى.

أما قضاء المحمودية، فقد بلغت نسبة الطلاب المتسربين (٤,٧%) مقابل انخفاضها للطالبات إلى (٢,١%)، أما أعلى نسب الطالبات المتسربات وأكثرها ارتفاعاً تركزت بقضائين يقعان في أطراف العاصمة بغداد أولهم قضاء أبي غريب الذي يشهد كما ذكر مسبقاً أوضاع أمنية مضطربة مما يساعد ذلك على تسرب الطالبات خاصة، وأن أغلب الأسر لهذا القضاء من عشائر وقبائل ريفية لا تشجع استمرار بناتها بالدراسة المهنية، بل تؤكد على الزواج المبكر وإنجاب الأطفال والاهتمام بشؤون المنزل وبلغت نسبتهن أعلى نسبة (٣٦,٤%) حتى إنها فاقت الطلاب الذين بلغت نسبتهم منخفضة (٤,٧%).



(خريطة ٣) الطلبة المتسربين وفق النوع للتعليم المهني لأقضية محافظة بغداد عام

٢٠١٣ / ٢٠١٤م

المصدر:- عمل الباحثة اعتماداً على (جدول ١).

أما القضاء الآخر الذي قارب نسبة قضاء أبي غريب، فهو قضاء المدائن



والذي يتميز بطابعه الريفي والعشائري أيضًا ، والذي بلغت نسبته (٣٥,١%) ، أما الطلبة المتسربون فقد بلغت نسبتهم في القضاء (٤,٣%) ، وقد لا يغفل عن الذكر أن انخفاض الخدمات التعليمية للمدارس المهنية وتربيتها قد ترفع من نسب التسرب للطالبات والطلاب على حد سواء، وكذلك قصور الوعي لدى كثير من أولياء أمور الطلبة مما يقلل من اندفاع الطالبات والطلبة نحو التعليم المهني والاستمرار به والتوجه نحو العمل أو التعليم الإعدادي الأكاديمي أو لأمر أخرى، بعد ذلك تأخذ نسب الطالبات المتسربات بالانخفاض التدريجي ويأتي قضاء الرصافة بنسبة (٥,٧%) ونسبة منخفضة للطلاب المتسربين بلغت (٤,٩%) إلا أنها ثاني أعلى نسبة للطلبة المتسربين بعد قضاء الصدر بنسبة (٦,٨%) ، أما الطالبات المتسربات التي ذكرت أعلاه البالغة (٤,٩%) والتي تقاربت مع نسبة قضاء الكاظمية للطالبات المتسربات البالغة (٤,٦%) أما تسرب الطلاب بقضاء الكاظمية، فقد بلغت نسبتهم (٣%) وهي نسبة منخفضة مقارنة بتسرب الطالبات ثم جاء بعده كل من قضاء الأعظمية للطالبات المتسربات بنسبة (٣,٥%) والتي تقاربت معها نسبة قضاء الكرخ بنسبة (٣,٣%) وأخيرًا جاء قضاء المحمودية والذي كانت نسبته أقل نسب التسرب للطالبات والبالغة (٢,١%)، ويعود ذلك للسبب الذي ذكر مسبقًا أما نسبة تسرب الطلاب فتركزت بقضاء الأعظمية بأقل وأخفض نسبة والبالغة (١,٨%) سبقها قضاء الكرخ بنسبة (١,٦%) للطلاب المتسربين وقد تشابه كل من قضاء المحمودية وأبي غريب بنسب الطلاب المتسربين والبالغة (٤,٧%) تلتها بنسبة مقارنة لقضاء المدائن والطارمية والبالغة (٤,٣% و ٤,٠%) على التوالي. رغم ما يلاحظ من أن قضاء الطارمية قد خلى من أي نسبة تذكر للطالبات المتسربات؛ ذلك لعدم وجود أي مدرسة مهنية للبنات فيه ، وغالبًا ماتتأثر رغبة الطالب (طلاب أو طالبات) بالالتحاق بالتعليم المهني بالنظر إلى الاجتماعية لهذا التعليم ومخرجاته، فالنظرة السلبية المتوارثة للعمل المهني ونظرة الأسرة تؤدي إلى قلة الالتحاق بهذا التعليم والتسرب منه.

الاستنتاجات :

- ١- ترتفع نسب التسرب في محافظة بغداد عاصمة البلاد، وتصل نسبتها للمجموع (٤,٠%) مع ارتفاعها للطالبات بنسبة (٥,٨%) للعام الدراسي ٢٠١٣/٢٠١٤ م، ذلك لتخوف بعض من الأهالي على بناتهم وانقطاعهن من مدرستهن المهنية أو لأسباب اجتماعية اقتصادية قد تعوق مواصلة الدراسة، أما نسبة الطلاب، فقد بلغت (٣,١%) وهي نسبة منخفضة مقارنة بنسبة التسرب للطالبات.
- ٢- جاء قضاء أبي غريب بأعلى نسبة التسرب مقارنة بباقي أفضية محافظة بغداد للعام الدراسي ٢٠١٣/٢٠١٤، وذلك يعود إلى بعض من الأوضاع الأمنية المضطربة به ، وأنه من أفضية أطراف المحافظة التي تقتقر إلى تطور في الخدمات التعليمية باستثناء مركز القضاء حيث تتركز المدارس المهنية فيه، قد بلغت نسبة التسرب فيه (٤,٢%) للمجموع ، و تلاه قضاء المدائن بنسبة (١١,٣%).
- ٣- إن تسرب الطالبات فاق تسرب الطلاب في الإعداديات المهنية ، و ذلك يعود إلى انخفاض أعداد مدارس البنات مقارنة بالبنين ، أضف إلى ذلك عوامل وأسباب اجتماعية واقتصادية قد تحول دون مواصلة الإناث دراستهن وتسريهن منها.
- ٤- ينفرد قضاء الصدر بأعلى نسب التسرب للبنين بنسبة (٨,٦%) تلاه قضاء المحمودية بنسبة بلغت (٤,٧%).
- ٥- أعلى نسب تسرب الطالبات في قضاء أبي غريب، حيث بلغت نسبته (٣٦,٤%) انخفضت للطلاب بنسبة (٤,٧%) ، ثم تلاه قضاء المدائن بنسبة (٣٥,١%) للطالبات المتسربات وللطلبة بنسبة (٤,٣%) وهي أفضية ريفية ذات طابع زراعي وعشائري مما قد يحد من مواصلة دراستهن وتسريهن منها خاصة، وأنها دراسة مهنية قد لا تحظى بأهمية اجتماعية لهن.



المقترحات: في ضوء آلية البحث تقترح الباحثة ما يأتي:

١- إعادة التخطيط والتنسيق الجاد والفعلي بأهمية الدراسة الإعدادية المهنية؛ ذلك بإعطاء بعض من الامتيازات لطلبتها، ومنحهم فرصة عمل ما بعد التخرج بما يتلاءم باختصاصهم المهني، وفسح المجال لهم من خلال مصانع صغيرة تعود عليهم بالنفع المادي.

٢- التوعية والإرشاد من خلال دور المرشد التربوي في المدرسة المهنية لمحاولة الأخذ بيد أي طالب يحاول التسرب، والوقوف الفعلي والجاد لأهم أسباب تسريه ومعالجتها من قبل التعاون بين الأسرة والمدرسة ليتم تجاوز هذه المشكلة التعليمية خاصة في الإعداديات المهنية للبنات، لأن نسبهن ترتفع مقارنة بالبنين.

٣- إعادة التوزيع الجغرافي للمدارس المهنية والاهتمام بالأفضية التي تقع في أطراف محافظة بغداد، وذلك من خلال زيادة أعدادها بدمجها ضمن الدوام الثنائي، واستغلال الأبنية المتوفرة في كل قضاء وناحية وتوفير كافة الخدمات التعليمية؛ لأن أهم ميزة للتعليم المهني هو وجود مدارس حكومية له ولا توجد مدارس أهلية فيه مقارنة بأنواع التعليم الإعدادي، لذا يمكن تطويره وتحسين مخرجاته.

٤- التشجيع الدائم من قبل إدارة المدرسة والمدرسين للطلبة بتكريم الطلبة المتفوقين والمواظبين على الدوام والاستمرار به وعدم التغيب لأي سبب كان لتحقيق النجاح.

الهوامش

- (*) تم الحصول على بيانات قضاء الصدر بشكل مجموع بين القضائين معا (الصدر/ ١ و الصدر/٢).
- (١)-جمهورية العراق، وزارة التخطيط، الجهاز المركز للإحصاء، المجموعة الإحصائية السنوية ٢٠١٢ / ٢٠١٣، الأحوال الطبيعية (الباب الأول)، تابع جدول (١/٥)، مطبعة الجهاز، ٢٠١٤، ص٩.
- (٢)- د. باسمة علوان، م. م. فؤاد تومان، تطور التعليم في العراق، مجلة دراسات تربوية، العدد السادس، نيسان ٢٠٠٩، ص ١٥٤ - ١٦٩.
- (3)- Republic of Iraq, Ministry of Education, Directorate General of Educational Planning, Department of Documentation and Studies, Drop-out in Intermediate Education, By Badei Mahmood AL-Kassin and janette khidr Bnuny, 1976, Baghdad, P7.
- (٤)- علي مكي غازي، دراسة عن تعطيل قانون التعليم الإلزامي بنعثان التسرب المدرسي، بغداد، دار أمجد للنشر والتوزيع، ٢٠١٢، ص١٠.
- (٥)- صلاح نعمان نعمان العاني، النمو السكاني وسياسة التعليم وأثرهما على هيكل القوى العاملة في العراق مع إشارة خاصة إلى فترة الحصار الاقتصادي وأفاقهما المستقبلية، مجلة كلية المامون الجامعة، ع (٦)، السنة الثانية، ٢٠٠٢، ص١٨.
- (٦)- مقابلة شخصية مع الست اقبال عبد الجبار، مديرة قسم التعليم المهني، بتاريخ ٢٠١٥/١٢/٥م.
- (٧)- جمهورية العراق، وزارة التربية، مديرية الإحصاء التربوي، البيانات الإحصائية للمراحل الدراسية كافة حسب المحافظة والقضاء والناحية للعام الدراسي ٢٠١٣ / ٢٠١٤م، (جدول محافظة بغداد) الرصافة /٣ والكرخ /٢ مطبعة المديرية، ٢٠١٤م.



المصادر والمراجع

- (١) جمهورية العراق، وزارة التربية، مديرية الإحصاء التربوي، البيانات الإحصائية للمراحل الدراسية كافة حسب المحافظة والقضاء والناحية للعام الدراسي ٢٠١٣/٢٠١٤، (جدول محافظة بغداد) الرصافة/٣ والكرخ/٢ مطبعة المديرية، ٢٠١٤م.
- (٢) جمهورية العراق، وزارة التخطيط، الجهاز المركزي للإحصاء، المجموعة الإحصائية السنوية ٢٠١٢/٢٠١٣، الأحوال الطبيعية (الباب الأول)، تابع جدول (١ / ٥)، مطبعة الجهاز، ٢٠١٤م.
- (٣) جمهورية العراق، وزارة الموارد المائية، الهيئة العامة للمساحة، خارطة العراق الإدارية (المحافظات) و (الأقضية)، محافظة بغداد الإدارية) و (العراق الإدارية)، مطبعة الهيئة العامة للمساحة، ٢٠١٣م.
- (٤) جمهورية العراق، وزارة التربية، مديريات تربية بغداد الرصافة ١/٢ /٣، الكرخ ١/٢/٣، قسم الإحصاء التربوي، تقرير البيانات الإحصائية لمرحلة التعليم المهني (الحكومي فقط)، بيانات غير منشورة، ٢٠١٥، جدول (٤ - ٣٢).
- (٥) جمهورية العراق، وزارة التخطيط، الجهاز المركزي للإحصاء، مديرية الإحصاء الاجتماعي والتربوي بالتنسيق مع وزارة التربية، المديرية العامة للتخطيط التربوي، قسم الإحصاء، تقرير إحصاء التعليم المهني في العراق للعام الدراسي ٢٠١٣/٢٠١٤، بيانات غير منشورة، مطبعة الوزارة، ٢٠١٤، تابع جدول رقم (١٠)، جدول رقم (١١).

المجلات:

- ١- باسمة علوان، م. م. فؤاد تومان، تطور التعليم في العراق، مجلة دراسات تربوية، العدد السادس، نيسان ٢٠٠٩م.
- ٢- علي مكي غازي، دراسة عن تعطيل قانون التعليم الإلزامي ينعشان التسرب المدرسي، بغداد، دار أمجد للنشر، ٢٠١٢م.
- ٣- صلاح نعمان نعمان العاني، النمو السكاني وسياسة التعليم وأثرهما على هيكل القوى العاملة في العراق مع إشارة خاصة إلى فترة الحصار الاقتصادي وآفاقهما المستقبلية، مجلة كلية المأمون الجامعة، ع (٦)، السنة الثانية، ٢٠٠٢.

المصادر غير العربية:-

- (1) Republic of Iraq, Ministry of Education, Directorate General of Educational Planning, Department of Documentation and Studies, Drop-out in Intermediate Education, By Badei Mahmood AL-Kassin and janette khidr Bnuny, 1976, Baghdad.



Middle East Research Journal



**Refereed Scientific Journal (Accredited) Monthly
Issued by Middle East Research Center**

Forty-seventh year - Founded in 1974



Vol. 69 November 2021

Issn: 2536-9504

Online Issn :(2735-5233)