



مجلة بحوث الشرق الأوسط



مجلة علمية محكمة (مختصة) شهرية
يصدرها مركز بحوث الشرق الأوسط

السنة السابعة والأربعون - تأسست عام ١٩٧٤

العدد السبعون (ديسمبر ٢٠٢١)

الترقيم الدولي: (2536-9504)

الترقيم على الإنترنت: (2735-5233)



لا يسمح إطلاقاً بترجمة هذه الدورية إلى أية لغة أخرى، أو إعادة إنتاج أو طبع أو نقل أو تخزين. أي جزء منها على أية أنظمة استرجاع بأي شكل أو وسيلة، سواء إلكترونية أو ميكانيكية أو مغناطيسية، أو غيرها من الوسائل، دون الحصول على موافقة خطية مسبقة من مركز بحوث الشرق الأوسط.

All rights reserved. This Periodical is protected by copyright. No part of it may be reproduced, stored in a retrieval system, or transmitted in any form or by any means, electronic, mechanical, photocopying, recording, or otherwise, without written permission from The Middle East Research Center.

الأراء الواردة داخل المجلة تعبر عن وجهة نظر أصحابها وليست مسئولية مركز بحوث الشرق الأوسط والدراسات المستقبلية

رقم الإيداع بدار الكتب والوثائق القومية : ٢٤٣٣٠ / ٢٠١٦

الترقيم الدولي: (Issn :2536 - 9504)

الترقيم على الإنترنت: (Online Issn :2735 - 5233)



مجلة بحوث الشرق الأوسط

مجلة علمية محكمة
متخصصة

في تفتون التشرق الأوسط

مجلة معتمدة من بنك المعرفة المصري



موقع المجلة على بنك المعرفة المصري

www.mercj.journals.ekb.eg

- معتمدة من الكشاف العربي للاستشهادات المرجعية (ARCI). المتوافقة مع قاعدة بيانات كلاريفيت Clarivate الفرنسية.
- معتمدة من مؤسسة أرسيف (ARCI) للاستشهادات المرجعية للمجلات العلمية العربية ومعامل التأثير المتوافقة مع المعايير العالمية.
- تنشر الأعداد تباعاً على موقع دار المنظومة.



العدد السابعون - ديسمبر ٢٠٢١

تصدر شهرياً

الستة السابعة والأربعون - تأسست عام ١٩٧٤

المطبعة
مطبعة جامعة عين شمس
Ain Shams University Press



مجلة بحوث الشرق الأوسط (مجلة مُعتمدة)
دورية علمية مُحكّمة (اثنا عشر عددًا سنويًا)
يصدرها مركز بحوث الشرق الأوسط والدراسات المستقبلية

إشراف إداري
عبيد المنعم
أمين المركز

سكرتارية التحرير

رئيس وحدة البحوث العلمية
نهانوار
رئيس وحدة النشر
ناهد ميارز
وحدة النشر
راندا نوار
وحدة النشر
زينب أحمد
وحدة النشر
رشا عاطف

المحرر الفني

ياسر عبد العزيز
رئيس وحدة الدعم الفني

تنفيذ الغلاف والتجهيز والإخراج الفني
وحدة الدعم الفني

تدقيق ومراجعة لغوية
د. تامر سعد محمود

تصميم الغلاف أ.د. وائل القاضي

رئيس مجلس الإدارة

الأستاذ الدكتور / هشام تمارز

نائب رئيس الجامعة لشئون المجتمع وتنمية البيئة
ورئيس مجلس إدارة المركز

رئيس التحرير

الأستاذ الدكتور / أشرف مؤنس

مدير مركز بحوث الشرق الأوسط
والدراسات المستقبلية

هيئة التحرير

أ.د. محمد عبد الوهاب (جامعة عين شمس - مصر)
أ.د. حمدنا الله مصطفى (جامعة عين شمس - مصر)
أ.د. طارق منصور (جامعة عين شمس - مصر)
أ.د. محمد عبد السلام (جامعة عين شمس - مصر)
أ.د. وجيه عبد الصادق عتيق (جامعة القاهرة - مصر)
أ.د. أحمد عبد العال سليم (جامعة حلوان - مصر)
أ.د. سلامة العطار (جامعة عين شمس - مصر)
لواء د. هشام الحلبي (أكاديمية ناصر العسكرية العليا - مصر)
أ.د. محمد يوسف القريشي (جامعة تكريت - العراق)
أ.د. عامر جاد الله أبو جيلة (جامعة مؤتة - الأردن)
أ.د. نبيلة عبد الشكور حساني (جامعة الجزائر ٢ - الجزائر)

توجه الرسائل الخاصة بالمجلة إلى: أ.د. أشرف مؤنس، رئيس التحرير

البريد الإلكتروني للمجلة: Email: middle-east2017@hotmail.com

• وسائل التواصل:

جامعة عين شمس - شارع الخليفة المأمون - العباسية - القاهرة، جمهورية مصر العربية، ص.ب: 11566

تليفون: (+202) 24662703 فاكس: (+202) 24854139 (موقع المجلة موبايل/واتساب): (+2)01098805129

ترسل الأبحاث من خلال موقع المجلة على بنك المعرفة المصري: www.mercj.journals.ekb.eg

ولن يلتفت إلى الأبحاث المرسله عن طريق آخر



مجلة بحوث الشرق الأوسط

- رئيس التحرير أ.د. أشرف مؤنس

- الهيئة الاستشارية المصرية وفقاً للترتيب الهجائي:

- أ.د. إبراهيم عبد المنعم سلامة أبو العلا
- أ.د. أحمد الشربيني
- أ.د. أحمد رجب محمد علي رزق
- أ.د. السيد فليفل
- أ.د. إيمان محمد عبد المنعم عامر
- أ.د. أيمن فؤاد سيد
- أ.د. جمال شفيق أحمد محمد عامر
- أ.د. حمدي عبد الرحمن
- أ.د. حنان كامل متولي
- أ.د. صالح حسن المسلوت
- أ.د. عادل عبد الحافظ عثمان حمزة
- أ.د. عاصم الدسوقي
- أ.د. عبد الحميد شلبي
- أ.د. عفاف سيد صبره
- أ.د. عفيفي محمود إبراهيم عبد الله
- أ.د. فتحي الشرقاوي
- أ.د. محمد الخزامي محمد عزيز
- أ.د. محمد السعيد أحمد
- لواء/ محمد عبد المقصود
- أ.د. محمد مؤنس عوض
- أ.د. مدحت محمد محمود أبو النصر
- أ.د. مصطفى محمد البغدادى
- أ.د. نبيل السيد الطوخي
- أ.د. نهى عثمان عبد اللطيف عزمي
- رئيس قسم التاريخ - كلية الآداب - جامعة الإسكندرية - مصر
- عميد كلية الآداب السابق - جامعة القاهرة - مصر
- عميد كلية الآثار - جامعة القاهرة - مصر
- عميد معهد البحوث والدراسات الأفريقية السابق - جامعة القاهرة - مصر
- رئيس قسم التاريخ السابق - كلية الآداب - جامعة القاهرة - مصر
- رئيس الجمعية المصرية للدراسات التاريخية - مصر
- كلية الدراسات العليا للطفولة - جامعة عين شمس - مصر
- كلية الحقوق - جامعة عين شمس - مصر
- وكيل كلية الآداب لشئون التعليم والطلاب - جامعة عين شمس - مصر
- رئيس قسم التاريخ والحضارة الأسبق - كلية اللغة العربية
- فرع الزقازيق - جامعة الأزهر - مصر
- عضو اللجنة العلمية الدائمة لترقية الأساتذة
- كلية الآداب - جامعة المنيا،
- ومقرر لجنة الترقيات بالمجلس الأعلى للجامعات - مصر
- عميد كلية الآداب الأسبق - جامعة حلوان - مصر
- كلية اللغة العربية بالمنصورة - جامعة الأزهر - مصر
- كلية الدراسات الإنسانية بنات بالقاهرة - جامعة الأزهر - مصر
- كلية الآداب - جامعة بنها - مصر
- كلية الآداب - نائب رئيس جامعة عين شمس السابق - مصر
- عميد كلية العلوم الاجتماعية والإنسانية - جامعة الجلالة - مصر
- كلية التربية - جامعة عين شمس - مصر
- رئيس مركز المعلومات ودعم اتخاذ القرار بمجلس الوزراء - مصر
- كلية الآداب - جامعة عين شمس - مصر
- كلية الخدمة الاجتماعية - جامعة حلوان
- قطاع الخدمة الاجتماعية بالمجلس الأعلى للجامعات ورئيس لجنة ترقية الأساتذة
- كلية التربية - جامعة عين شمس - مصر
- كلية الآداب - جامعة المنيا - مصر
- كلية السياحة والفنادق - جامعة مدينة السادات - مصر

العدد السابعون

- الهيئة الاستشارية العربية والدولية وفقاً للترتيب الهجائي:

- أ.د. إبراهيم خليل العلاف جامعة الموصل- العراق
- أ.د. إبراهيم محمد بن حمد المزيني كلية العلوم الاجتماعية - جامعة الإمام محمد بن سعود الإسلامية- السعودية
- أ.د. أحمد الحسو جامعة مؤتة- الأردن
- أ.د. أحمد عمر الزييلي مركز الحسو للدراسات الكمية والتراثية - إنجلترا
- أ.د. عبد الله حميد العتابي جامعة الملك سعود- السعودية
- أ.د. عبد الله سعيد الغامدي الأمين العام لجمعية التاريخ والأثار التاريخية
- أ.د. فيصل عبد الله الكندري كلية التربية للبنات - جامعة بغداد - العراق
- أ.د. مجدي فارج جامعة أم القرى - السعودية
- أ.د. محمد بهجت قبيسي عضو مجلس كلية التاريخ، ومركز تحقيق التراث بمعهد المخطوطات
- أ.د. محمود صالح الكروي جامعة الكويت- الكويت
- أ.د. محمد بهجت قبيسي رئيس قسم الماجستير والدراسات العليا - جامعة تونس ١ - تونس
- أ.د. محمود صالح الكروي جامعة حلب- سوريا
- أ.د. محمود صالح الكروي كلية العلوم السياسية - جامعة بغداد- العراق

- *Prof. Dr. Albrecht Fuess* Center for near and Middle Eastem Studies, University of Marburg, Germany
- *Prof. Dr. Andrew J. Smyth* Southern Connecticut State University, USA
- *Prof. Dr. Graham Loud* University Of Leeds, UK
- *Prof. Dr. Jeanne Dubino* Appalachian State University, North Carolina, USA
- *Prof. Dr. Thomas Asbridge* Queen Mary University of London, UK
- *Prof. Ulrike Freitag* Institute of Islamic Studies, Belil Frie University, Germany

محتويات العدد ٧٠

الصفحة	عنوان البحث
	• الدراسات التاريخية:
	(١) أضواء على مذبحة بيت المقدس (١٥ - ٢٥ يوليو ١٠٩٩م) من خلال وثائق الجنيزة اليهودية
٢٦ - ٣	أ.د. محمد مؤنس عوض
	(٢) أشباه الخليفة هشام المؤيد بالله وأثرهم في أزمة الحكم في الأندلس في عصر ملوك الطوائف
٧٤ - ٢٧	د. راكان ذعار المطيري
	(٣) مجهودات السيدة زبيدة أم جعفر في سقاية الحجاج وتمهيد الطرق إلى بيت الله الحرام
٩٨ - ٧٥	الباحث/ حمد فهد حمد العازمي
	(٤) أنواع السياسات العامة
١٣٤ - ٩٩	أ.م.د. فرح ضياء حسين
	• الدراسات الاجتماعية:
	(٥) دور مسلسلات الكارتون المصرية في معالجة القيم الاجتماعية للطفل المصري «دراسة تحليلية»
١٨٠ - ١٣٧	الباحثة/ غدير إبراهيم محمد محمد علي
	(٦) الثقافة التنظيمية ودورها في تعزيز المسؤولية الاجتماعية للمرؤوسين «دراسة تحليلية لآراء عينة من متخذي القرار في الشركة العامة للصناعات الدوائية»
٢١٦ - ١٨١	م.د. محمود شكر محمد & أ.م.د. فاضل حمد القيسي م.د. عماد خليل إسماعيل

تابع محتويات العدد ٧٠

الصفحة	عنوان البحث
	• دراسات علم النفس:
	(٧) دراسة مقارنة محكية المرجع لقياس معامل مؤشر حساسية المفردات بين طريقة (COX & VARGAS) وبين طريقة (POPHAM) لاختبار التحليل الناقد
٢٧٠ - ٢١٩	أ.د. صفاء طارق حبيب كرمة أ.م.د. بلقيس حمود كاظم الحجامي
	(٨) الثقافة وبناء الشخصية المصرية «رؤية سوسيولوجية»
٣١٤ - ٢٧١	الباحث/ السيد محمد مسلم حليفي
	• الدراسات القانونية:
	(٩) فلسفة حماية المستهلك وتمييزه عن المهني
٣٥٠ - ٣١٧	د. قيس موسى حسين محمد الشمري
	(١٠) العقوبة التأديبية في ضوء ضماناتها اللاحقة وتطور مبدأ التناسب في القانون والقضاء الكويتي
٣٩٠ - ٣٥١	د. طلال سعود غيث السويط
	• الدراسات الفنية:
	(١١) غرائبية الشكل واللون في رسوم طلبة قسم التربية الفنية
٤٢٦ - ٣٩٣	الباحثة/ أسوان عبد الرضا طاهر
	(١٢) رؤى مفاهيمية في تشكيل ما بعد الحداثة
٤٥٢ - ٤٢٧	الباحثة/ شيماء وهيب خضير
	(١٣) أداء الممثل في الدراما الراقصة (الكوريوغراف) بالمرسح العراقي
٤٧٤ - ٤٥٣	أ.م.د. مظفر كاظم محمد & م.م. حاتم مهدي محمد
	(١٤) السرد التاريخي بين الواقع والتمثيل «أحلام السلطان تيبو نموذجاً»
٤٩٤ - ٤٧٥	الباحثة/ رانيا عبدالرؤوف يوسف إبراهيم فتح الباب

تابع محتويات العدد ٧٠

الصفحة

عنوان البحث

• الدراسات اللغوية:

- 15- Rania Khalil's Flag Piece: A New Historicist Approach to The Issue of Imperative Patriotism in Post-9/11 Arab American «Theatre and Performance»** 1-18
Shimaa Mowafi
قطعة علم رانيا خليل مقاربة تاريخية جديدة لمسألة الوطنية الحتمية في فترة ما بعد الحادي عشر من سبتمبر/ أيلول العربي الأمريكي «المسرح والأداء»
الباحثة/ شيماء السيد محمد موافي
- 16- A Linguistic Analysis of Nazik Al-Malika's Poem “?ana” and its Two English Translations: A Systemic Functional Approac** 19 - 46
Ahlam Mhmood Najm
- 17- Understanding International Conflict, Cooperation, and Integration: A Comparative Theoretical Approach** 47 - 68
Dr. Wafaa A. Alaradi
منظور مقارن في فهم الصراع والتعاون، والاندماج الدوليين
د. وفاء العرادي

دور مسلسلات الكارتون المصرية
في معالجة القيم الاجتماعية للطفل المصري
«دراسة تحليلية»

الباحثة/غدير إبراهيم محمد محمد علي
باحثة دكتوراه بقسم علوم الاتصال والإعلام
كلية الآداب - جامعة عين شمس



www.mercj.journals.ekb.eg

المخلص:

استهدف البحث تحليل مضمون مسلسلات كارتون ذات إنتاج مصري لدراسة نوعية القيم التي تتبناها وتعرضها المسلسلات عينة البحث. يتمحور البحث حول تحليل طبيعة المسلسلات، ومدى اهتمام المضمون بعرض القيم الإيجابية منها والسلبية وكيفية تقديمها ومعالجتها.

اعتمد البحث على نظرية الإدراك الاجتماعي كإطار نظري للبحث. تم تحليل ٥ مسلسلات كارتون مصري تم إنتاجهم وعرضهم في فترة ٢٠١٨ و ٢٠١٩، ووقع الاختيار عليهم بناءً على دراسة استطلاعية مبدئية على عينة عشوائية مكونة من ٤٠ مفردة من أولياء الأمور ذوي أطفال في مختلف الأعمار لمعرفة أكثر مسلسلات الكارتون التي يتعرض لها أطفالهم.

خُصت نتيجة البحث إلى وجود اختلافات في القيم التي يتبناها كل مسلسل وطرق معالجتها لها حسب طبيعة المسلسل، وأضحت وجود علاقة ارتباطية بين طبيعة المسلسل والمدة الزمنية لحلقات المسلسل.

الكلمات المفتاحية: مسلسلات الكارتون-الأطفال-القيم الاجتماعية- الإدراك الاجتماعي.

**Abstract:**

The research aimed to analyze the content of Egyptian Cartoon TV shows to study the social values presentation of them in the shows. It focuses on the relation between the shows' types and the concentration of presenting positive and negative social values and how they're being addressed.

The Social Cognition theory was used for the research's framework depending on 5 Egyptian cartoon shows produced and aired in years 2018 and 2019 and were selected based on a study on a random sample of 40 parents with children of different ages to know the most shows their children are exposed to.

The research concluded that there are differences in the values adopted by each show according to its nature that could control the length of the episodes for every show.

Keywords: Children, Cartoon, Social Cognitive, Social Values.

المقدمة:

يبلغ عدد إجمالي الأطفال المصريين أقل من ١٨ سنة حوالي ٣٨ مليون طفل، مما يمثل ٣٩.٩% من إجمالي السكان في تعداد ٢٠١٩، كما إن نسبة ٤٦.٩% من الأطفال في الفئة العمرية من ٤ سنوات إلى ١٧ سنة يستخدمون الهاتف المحمول^(١) مما سهل على الأطفال التعرض لكثير من المضامين المختلفة في أي وقت وأي مكان؛ بسبب انتشار الهواتف المحمولة وتطورها بين فئة كبيرة من الأطفال تقرب من نصف نسبة الأطفال بالمجتمع.

والرسوم المتحركة من الأعمال التي شهدت تطورًا كبيرًا من الناحية الفنية والتقنية بشكل يلفت النظر، فهذا الفن الذي بدأ مجرد مغامرات ملونة لطيفة للأطفال وصل إلى أن أصبح محل إعجاب واهتمام قطاعات مختلفة ومتنوعة من المشاهدين، وانتقلت تلك الأعمال من تصنيف «مسلسلات وأفلام الأطفال» إلى تصنيف آخر تتابعها الأسرة ككل. إضافة إلى هذا أن مسلسلات الكارتون في كل بلد تعبر عن الصورة النمطية والثقافية لكل مجتمع، فبالتالي تسعى إلى نقل تلك الصورة إلى عقل وروح الطفل حسب مجتمعه.

أولاً- مشكلة البحث:

تظهر أهمية التركيز علي القيم الاجتماعية المقدمة في الكارتون الموجه للطفل في ظل التطورات التكنولوجية والنمو المتزايد لوسائل الإعلام التي سهلت المشاهدة والتعرض لها في أي وقت. من هنا دعت الحاجة لدراسة مسلسلات الكارتون المصري وتحليلها من حيث الشكل والمضمون ودراسة ما تقدمه من قيم اجتماعية إلى الطفل المصري وتوضيح طرق تقديمها.



ثانياً - أهداف البحث:

- ١- رصد الموضوعات التي ركزت عليها مسلسلات الكارتون المصري.
- ٢- تحديد القيم الاجتماعية التي ركزت عليها مسلسلات الكارتون المصرية.
- ٣- المقارنة بين القيم الاجتماعية التي تناولتها المسلسلات عينة البحث.
- ٤- تحليل عناصر الجذب المستخدمة في المسلسلات عينة البحث.

ثالثاً - أهمية البحث:

تظهر أهمية الدراسة من خلال الأهمية العلمية من حيث:

- (١) قلة البحوث والدراسات العلمية التي ركزت على مضمون المسلسلات المنتجة محلياً: حيث ركزت معظم الدراسات التي أطلعت عليها الباحثة على السلوكيات العامة للأطفال وأفكارهم دون التطرق إلى القيم التي يتضمنها مسلسلات الكارتون.
- (٢) قلة البحوث والدراسات التي اعتمدت على نظرية الإدراك الاجتماعي كنظرية للإطار النظري.

رابعاً - الدراسات السابقة:

بمراجعة الأدبيات والتراث العلمي للموضوع تبين اعتماد الكثير من الدراسات على الأطفال كعينة أساسية للدراسات ودراسة سلوكياتهم أكثر من التركيز على المضمون والمحتوى المقدم، لذا تم عرض الدراسات السابقة من خلال محور أساسي وهو الدراسات التي تناولت تأثير الكارتون على الأطفال.

الدراسات التي تناولت تأثير الكارتون على الأطفال:

يوجد عديد من الدراسات التي تطرقت إلى تكوين الإدراك والصورة الذهنية لدى الأطفال تجاه مواضيع مختلفة منها دراسة (محمد بن سعد البلوي ٢٠٢٠) ^(٢) التي أثبتت أن الرسوم الكرتونية لها أثر في التفكير الجانبي وقدرة الطلبة على توليد الأفكار، مما يدل على أثر الرسوم الكرتونية في تنمية التفكير وتوليد الأفكار الرياضية.

فيما يخص الدراسات التي اهتمت بسلوكيات الأطفال من خلال المحاكاة أو تقليد شخصيات كرتونية جاءت دراسة (هشام سعيد فتحي ٢٠١٩) ^(٣) أوضحت أن تقريباً نسبة ٧٥% من الأبناء على استعداد تام لتقليدها ومحاكاة صفات وسلوك الشخصيات الكرتونية في حالة إعجابهم بالشخصيات الموجودة في المسلسل، وأكدت حصول رد التحية كسلوك إيجابي في الترتيب الأول للسلوكيات الموجودة في مضمون الحلقات، بالإضافة إلى حصول قيمة التعاون على الترتيب الأول وتوافقت مع "أحياناً" من حيث القيم والسلوكيات التي يتبناها الطفل بعد مشاهدته لأفلام الرسوم المتحركة، وأوضحت الدراسة أيضاً أن أكثر من نص عينة الآباء "يثق إلى حد ما" من فائدة محتوى الكارتون المقدم لأولادهم عبر القنوات المتخصصة للأطفال، ومن أهم أسباب عدم ثقة الآباء في المحتوى المقدم لأولادهم عبر هذه القنوات كان؛ "لأنها تعمل على غرس سلوك العنف في الأطفال" و"تشوه العالم الحقيقي عند الطفل وتربطه بالخيال". تشابهت معه دراسة (هبة مجدي المتولي ٢٠١٨) ^(٤) من حيث رصد القيم والتي تعكسها المسلسلات الأجنبية بقنوات الأطفال المتخصصة وأثرها على الطفل المصري التي تقدم في قناة MBC مسلسل "سام وكات" ٢٠١٦ وقناة SpaceToon مسلسل "باور رينجر"، ومن أهم نتائجها كانت أن تقريباً نصف العينة لم يفكروا مطلقاً في تقليد الشخصيات التي يرونها في المسلسلات بينما تقريباً ٣٨% من العينة فكر بالفعل في تقليد هذه الشخصية وأكدت الدراسة على مدى تأثر الطفل بما يشاهده من قيم وسلوكيات تضمنتها المسلسلات، وكان أبرزها الكذب في المرتبة الأولى والصرخ ثم



الرغبة في الانتقام وبلية التعالي والتفاخر.

كما ركزت دراسة (Serena Daalmans and Lisa van Kessel 2014)^(٥) على تحليل مضامين بعض أفلام ديزني لمعرفة ما إذا كانت الأفلام تحتوي على مواضيع أو شخصيات تشجع على صورة ذهنية أو صورة نمطية عن مهام وسلوكيات الإناث والذكور، وأوضحت النتائج أيضاً أن هذا كان الأسلوب المتبع في الأفلام ماعدا آخر فيلمين تم تحليلهما وهما: فيلم Brave وفيلم Frozen الذان أوضحا تخلي ديزني عن أية صور نمطية للشخصيات، وتبني نماذج واقعية وطموحة يمكن اتخاذها كمثل أعلى للأطفال.. اهتمت دراسة (Shannon Case 2015)^(٦) بالصورة النمطية التي يتم عرضها للأطفال عن طريق تحليل مضمون الشبكات، Disney Channel, Nickelodeon, PBS، وأثبتت أن الشخصيات الذكور في كارتون الأطفال تمثل أكثر من نصف إجمالي الشخصيات، وأوضحت أيضاً أن المهام النسائية تظهر بوضوح وتخلدها عينة الدراسة أكثر من المهام الذكورية مثل مهام المنزل خاصة في البرامج الموجة للأطفال من سن ٦-١١.

هناك دراسات أخرى ركزت على إيجابيات وسلبيات المضامين المختلفة الموجهة للأطفال مثل دراسة (ربي ناصر المصري الشعراني ٢٠١٦)^(٧)، فقد اكتفت بإلقاء الضوء على الجانب السلبي من الرسوم المتحركة على الصعيد الصحي والنفسي والاجتماعي حيث اعتمدت الدراسة علي تحليل ثمانية أفلام كارتون من شركة والت ديزني لتوضح تشابهات في تركيزها على ظواهر عدّة منها تعويد الطفل امتهان العنف كوسيلة أولى لمواجهة تحديات الحياة وقوع السحر وتكريس مفهوم الاعتماد الكلي عليه وتكريس القبلة كرمز للإيحاء الجنسي عند الطفل، والرقص مع الأمير الوسيم يصبح من أرقى الأمناني وفي هذا تصغير لأحلام وتطلعات الطفل وتزييف للواقع. وأن هذه الأفلام لا تتلاءم مع طبيعة المجتمعات العربية والشرقية نظراً للاختلافات بين المجتمعات الأجنبية والعربية.

العنف السلوك العدواني المكتسب لدي الأطفال حيث تهدف دراسة (Malik) (Tariq Mahmoud and others 2012)^(٨) لمعرفة إلي أي مدى يتأثر الأطفال بالعنف المقدم في أفلام الكارتون. كان من أهم نتائج الدراسة أن لأفلام الكارتون تأثير واضح علي السلوك الاجتماعي للأطفال، ولكن اختلف التأثير بين الذكور الإناث. كان لأفلام تأثير عدواني على الذكور أكثر من الإناث، حيث كانوا يميلون للركل وضرب أصدقائهم، وعدم طاعة أولياء الأمور أكثر من الإناث. وهذا التأثير العدواني نتيجة عدم معاقبة أبطال الأفلام داخل الفيلم بعد كل الأفعال العنيفة مما يعزز فكرة عدم العقاب بعد أي فعل عنيف وأن الأطفال الذكور يميلون إلي تقليد أفعال أبطال الأفلام على عكس الإناث. أوضحت أيضاً أن الإناث يميلون إلى مشاهدة الأفلام مع أولياء أمورهن على عكس الأطفال الذكور الذين يفضلون مشاهدة الكارتون دون مراقبة أولياء الأمور لهم. واتفقت مع هذه النتائج دراسة (Iza Sallehuddin and Faradillah Omar 2011)^(٩) التي هدفت أيضاً لمعرفة إلي أي مدى تؤثر أفلام الأنيميشن المذاع على التليفزيون تؤثر على السلوك العدواني للأطفال في المدرسة ومعرفة تقبل الأطفال للسلوك العدواني في المجتمع المحيط بهم وتأكيد ما إذا كان لأفلام الأنيميشن من أسباب زيادة السلوك العدواني. أوضحت النتائج أن الأطفال تميل لمشاهدتهم؛ لأنها أفلام تحتوي على الواقعية والمرح وأيضاً العنف. أوضحت النتائج أيضاً أن الأطفال يتعلمون من خلال المشاهدة، ولكنهم أجمعوا على أن مشاهدة هذه الأفلام لن تحولهم إلي شخص عنيف غير مسئول، ولكن عندما إرهاب الأطفال كان لهم رد فعل عنيف، حيث كادوا يقومون بركل أو ضرب من يخيفهم.

التعقيب على الدراسات السابقة:

من خلال عرض نتائج البحوث والدراسات العلمية التي تناولت الرسوم المتحركة وتأثيرها على الأطفال وعلى القيم الاجتماعية، تم استخلاص أهم النتائج على النحو التالي:



- اعتماد أغلب الدراسات بشكل أساسي علي المنهج التجريبي المطبق على عينة من الأطفال الذكور والإناث والاستبيان كأداة أساسية لجمع البيانات واستخدام عينات متشابهة للرسوم المتحركة الأجنبية أو تحليل مضمون قناتين Spacetoon أو MBC3 أو Cartoon Network بالعربية الذين يعدون قنوات عربية ليست مصرية.

- تركيز بعض الدراسات علي تحليل الإنتاج الأجنبي للرسوم المتحركة، وعدم تلاؤم بعض موضوعاتها مع المجتمعات الشرقية والعربية وعلى سلوكيات الطفل المكتسبة خاصة السلوكيات العدوانية والعنيفة التي يكتسبها الأطفال من مشاهدة الكارتون.

في ضوء ما سبق، اتضح تركيز الدراسات علي الأطفال كعينة أساسية للدراسات ودراسة سلوكياته وأفعاله وقلة الدراسات العربية إلى تركيز على مضمون المسلسلات المقدمة بالمركز الأول، وعدم التركيز على كيفية تطويرها. لذا، ظهرت الحاجة لهذه الدراسة للتركيز على القيم الاجتماعية التي يتم عرضها في مسلسلات الكارتون المصري.

خامساً- الإطار النظري للدراسة:

نظرية الإدراك الإجتماعي Social Cognitive Theory

لقد تناول ألبرت باندورا Albert Bandura نظرية التعلم الاجتماعي Social Learning Theory (SLT) منذ عام ١٩٦٢ حتى تطورت لتشمل نظرية الإدراك الاجتماعي Social Cognitive Theory (SCT) في ١٩٨٦م والتي تقترض أن التعلم الاجتماعي ينتج عن تفاعل الشخص مع البيئة والسلوكيات المحيطة، وترتكز هذه النظرية بالمقام الأول على علاقة الإدراك الاجتماعي بتجارب الشخص السابقة وتأثيرات تلك التجارب على سلوكيات وتوقعات الشخص تجاه النسق الاجتماعي المحيط. (١٠)

فروض النظرية:

تقوم الإقتراضات الأساسية لهذه النظرية حول:

١- أن الطفل كائن اجتماعي يتأثر باتجاهات ومشاعر وسلوكيات الآخرين، وخاصة ذوى المكانة التأثيرية لديه - مثل الوالدين والرفاق والمعلمة- ويستطيع أن يتعلم منهم عن طريق ملاحظة استجاباتهم وتقليدهم كما يتأثر سلوكه بالثواب والعقاب^(١١).

٢- انتظمت دراسات باندورا في "التعليم بالأنموذج" حول التعليم الذي يحدث عندما يلاحظ الفرد ما يقوم به الآخرون بأدائه ويقلده، ويقوم أساساً على قابلية السلوك للتعديل وخاصة في مرحلة الطفولة المبكرة.^(١٢)

وهناك ستة عناصر أساسية لتفسير نظرية الإدراك الاجتماعي وهم:^(١٣)

١- التفاعل المتبادل: وتشير إلى تفاعل الشخص مع مجموعة الخبرات المكتسبة والبيئة المحيطة (السياق الخارجى) وسلوكيات الفرد.

٢- القدرة السلوكية: قدرة الشخص على القيام بأداء سلوك معين من خلال المعرفة والخبرات السابقة، كما هناك مجموعة من الاعتبارات مرتبطة بالقدرة السلوكية، وهي معرفة الشخص ما يجب أن يقوم به ومعرفة كيفية يقوم به وتعلم الشخص من عواقب السلوكيات.

٣- التعلم بالملاحظة: ولما له من أهمية كبيرة، حيث يمكن أن يتعلم الأشخاص سلوكيات من خلال ملاحظته سلوكيات الآخرين.

٤- الدعم الاجتماعي: تشير إلى العوامل التي تساعد على استجابات الشخص سواء كانت عوامل داخلية أو خارجية تؤثر على استمرار أو عدم استمرار السلوك.

٥- التوقعات: يتوقع الناس عواقب أفعالهم قبل الانخراط في السلوك، ويمكن لهذه



النتائج المتوقعة أن تؤثر على إكمال السلوك بنجاح. تستمد التوقعات إلى حد كبير من الخبرة السابقة.

٦- الكفاءة الذاتية: يشير ذلك إلى مستوى ثقة الشخص في قدرته على أداء السلوك بنجاح والكفاءة الذاتية للشخص.

تطبيق النظرية على البحث الحالي:

استخدمت النظرية من خلال الاستفادة من عناصرها كالتالي:

١- اعتمدت الدراسة على عناصر النظرية التي توضح أن الأفراد تتعلم من خلال الملاحظة مما يجعل المضامين الإعلامية أحد أسباب تغير سلوك الأفراد، وذلك للتركيز في هذه الدراسة القيم المختلفة التي تعرضها مسلسلات الكارتون المصرية.

٢- تحديد المحاور الرئيسية التي تعتمد عليها تساؤلات الدراسة التحليلية اعتماداً على العناصر الرئيسية لنظرية الإدراك الاجتماعي.

٣- عقد مقارنة بين المضامين المختلفة لمسلسلات الكارتون المصرية التي يتم عرضها اعتماداً على قدرة الشخص السلوكية الذي يعد عنصراً أساسياً من عناصر النظرية.

دراسة استطلاعية مبدئية: تم إجراء هذه الدراسة كي تساعد الباحثة في تحديد العينة التي ستعتمد عليها الدراسة التحليلية، حيث اعتمدت الدراسة الاستطلاعية على عينة عشوائية مكونة من ٤٠ من أولياء الأمور لأطفال في مختلف الأعمار لمعرفة أكثر مسلسلات الكارتون التي يتعرض لها أطفالهم.

أوضحت هذه الدراسة الاستطلاعية ميل أولياء الأمور لتوفير تابلت أو محمول Smart Phone لأبنائهم، حيث يكونون متحكمين في أوقات تعرض الأطفال وفترات التعرض من خلال موقع وأبليكيشن الـ Youtube، كما توصلت الباحثة من هذه الدراسة إلى عدد مسلسلات كارتون مصرية يتعرض لها الأطفال، وتم حصر

أسماء المسلسلات واختيار أكثر المسلسلات المنتجة محلياً التي ظهرت في نتيجة الاستطلاع وتم إنتاجهم في ٢٠١٩ و ٢٠١٨.

سادساً- تساؤلات البحث (تساؤلات الدراسة التحليلية):

- ١- ما طبيعة الموضوعات المطروحة في مسلسلات الكارتون؟
- ٢- إلى أي مدى اهتمت مضامين المسلسلات بالقيم الاجتماعية؟
- ٣- ما القيم التي تم عرضها في حلقات المسلسلات عينة البحث؟
- ٤- ما نسبة القيم الإيجابية والسلبية المعروضة في المسلسلات عينة البحث؟

سابعاً- نوع الدراسة والمنهج المستخدم:

تعد الدراسة من البحوث الوصفية التي تهدف إلى وصف الظواهر أو الأحداث، وجمع الحقائق والمعلومات والملاحظات عنها، ووصف الظروف الخاصة بها وتقرير حالتها كما توجد عليها في الواقع.

تعتمد الدراسة علي المنهج الوصفي التحليلي، حيث إنه من أهم المناهج المستخدمة في الدراسات الإعلامية، وسيتم استخدام المنهج التحليلي من خلال التحليل الكمي والكيفي لمسلسلات الكارتون عينة الدراسة من حيث الشكل والمضمون لمعرفة القيم الاجتماعية التي تسعى لتقديمها مسلسلات الكارتون المنتجة محلياً سواء الإيجابي أو السلبي منها في عرضها للأطفال، وكيفية عرضها في المسلسلات.

أدوات جمع البيانات: يعتمد البحث بشكل أساسي في جمع البيانات على استمارة تحليل مضمون لتحليل شكل ومضمون مسلسلات الكارتون المنتجة محلياً عينة البحث.

مجتمع الدراسة: يشمل مجتمع البحث تحليل شكل ومضمون ٥ مسلسلات كارتون منتجة محلياً في فترة ٢٠١٨ و ٢٠١٩ بمعدل تقرب من ٤٠ ساعة مشاهدة



لعدد ١٥٠ حلقة. تم اختيارهم بناءً علي نتائج الدراسة الاستطلاعية المبدئية وهم:
١-كابتن عزوز الجزء الأول: قامت شركة F-Stop Production بإنتاجه عام 2018 وهي شركة مصرية تابعة للفنان المصري سامح حسين الذي هو بطل المسلسل.

٢-حبيب الله الجزء الثالث والأخير: قامت شركة ATA Animation Studio المصرية للإنتاج الإعلامي والتوزيع بإنتاجه عام ٢٠١٨ وهي شركة يمتلكها أحمد طه علي، أحد المتخصصين في مجال الـ 3D جرافكس.

٣-كابتن عزوز الجزء الثاني: هو الجزء الثاني من سلسلة الكابتن عزوز الذي تم عرضه وإنتاجه في 2018 و قامت شركة F-Stop Production أيضًا بإنتاجه عام 2019.

٤-نور وبوابة التاريخ: قام بإنتاجه الأزهر الشريف بالتعاون مع أكاديمية البحث العلمي والتكنولوجيا عام 2019.

٥-نور في قرية الطيبين تم إنتاجه في ٢٠١٩ من قبل المنظمة العالمية لخريجي الأزهر بالتعاون مع مجلة نور.

نتائج الدراسة التحليلية من حيث الشكل:

١. تقنية ونوع الرسوم المتحركة:

تميزت المسلسلات الكارتونية الخمسة عينة الدراسة بتقنية حركة الإطارات ثلاثي الأبعاد 3D.

٢. متوسط المدة الزمنية للحلقة بالدقائق:

جدول رقم (١)

توزيع عينة الدراسة وفقاً لمتوسط المدة الزمنية

المسلسلات		متوسط المدة الزمنية		كابتن عزوز الجزء الأول		كابتن عزوز الجزء الثاني		حبيب الله الجزء الثالث والأخير		نور وبوابة التاريخ		نور في قرية الطيبين		الإجمالي	
ك	%	ك	%	ك	%	ك	%	ك	%	ك	%	ك	%	ك	%
29	96.7%	29	96.7%	0	0.0%	0	0.0%	30	100%	30	100%	14	46.7%	102	68.0%
1	3.3%	1	3.3%	30	100%	30	100%	0	0.0%	0	0.0%	16	53.3%	48	32.0%
30	100%	30	100%	30	100%	30	100%	30	100%	30	100%	30	100%	150	100%

كا^٢ = ١,٠٦,٨٠١ ، درجة الحرية = ٤ ، مستوى المعنوية = ٠,٠٠٠ * ، دال

يتضح من الجدول السابق مايلي:

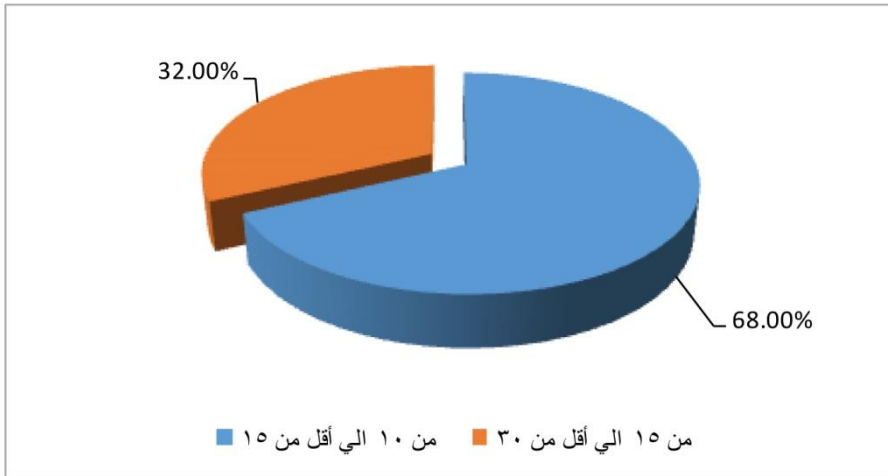
- أوضحت النتائج العامة أن (٦٨%) فقط من إجمالي حلقات كان متوسط المدة الزمنية للحلقة من ١٠ إلى أقل من ١٥ دقيقة، في مقابل (٢٢.٦%) من ١٥ إلى أقل من ٣٠ دقيقة.
- تبين أن كل من مسلسل كابتن عزوز الجزء الأول والثاني كانت جميع حلقاته من ١٠ إلى أقل من ١٥ دقيقة ماعدا حلقة واحدة لكل جزء كانت من ١٥ إلى أقل من ٣٠ دقيقة تتراوح بين ١٥ إلى ٢٠ دقيقة لم تصل إلى ٣٠ دقيقة.
- جاء مسلسل حبيب الله متوسط المدة الزمنية للحلقة من ١٥ إلى أقل من ٣٠ دقيقة عكس مسلسل نور وبوابة التاريخ من ١٠ إلى أقل من ١٥ دقيقة وأخيراً



مسلسل نور في قرية الطيبين، جاء متوسط المدة الزمنية من ١٥ إلى أقل من ٣٠ دقيقة بنسبة (٥٣.٣%) بواقع ١٦ حلقة أما باقي الحلقات جاء متوسط الفترة الزمنية من ١٠ إلى أقل من ١٥ دقيقة بنسبة (٤٦.٧%).

- يرجح اعتماد مسلسل حبيب الله على أن يكون مدة حلقاته أكثر من ٢٠ دقيقة نتيجة تجسيده لأحداث ومواقف حقيقة لا يمكن التلاعب فيها أو التغافل عنها عكس المسلسلات الأخرى التي هي مواقف من وحي خيال المؤلف يمكن التغير فيها لتتناسب مدة زمنية معينة.

- أكد استخدام اختبار كا^٢ الإحصائي وجود علاقة دالة إحصائية بين المسلسلات الكارتونية ومتوسط المدة الزمنية للحلقة، حيث كانت قيمة كا^٢ = ١٠٦.٨٠١، درجة الحرية = ٤، مستوى المعنوية = ٠.٠٠٠٠٠.



شكل رقم (١) توزيع عينة الدراسة وفقاً لمتوسط المدة الزمنية

٣. اللغة المستخدمة للمسلسلات عينة الدراسة:

جدول رقم (٢)

توزيع عينة الدراسة وفقاً للغة المستخدمة

المسلسلات اللغة المستخدمة	كابتن عزوز الجزء الأول		كابتن عزوز الجزء الثاني		حبيب الله الجزء الثالث والأخير		نور وبوابة التاريخ		نور في قرية الطيبين		الإجمالي	
	%	ك	%	ك	%	ك	%	ك	%	ك	%	ك
اللغة العربية الدارجة(العامية)	93.3%	28	96.7%	29	0.0%	0	0.0%	0	100%	30	58.0%	87
اللغة العربية الفصحى	0.0%	0	0.0%	0	100%	30	100%	30	0.0%	0	40.0%	60
اللغة الفصحى والدارجة	3.3%	1	3.3%	1	0.0%	0	0.0%	0	0.0%	0	1.3%	2
مختلطة بين أجنبي وعربي	3.3%	1	0.0%	0	0.0%	0	0.0%	0	0.0%	0	0.7%	1
الإجمالي	100%	30	100%	30	100%	30	100%	30	100%	30	100%	150

كا^٢=١١٥،١٥٥ ، درجة الحرية=١٢ ، مستوى المعنوية=٠،٠٠٠ * دال

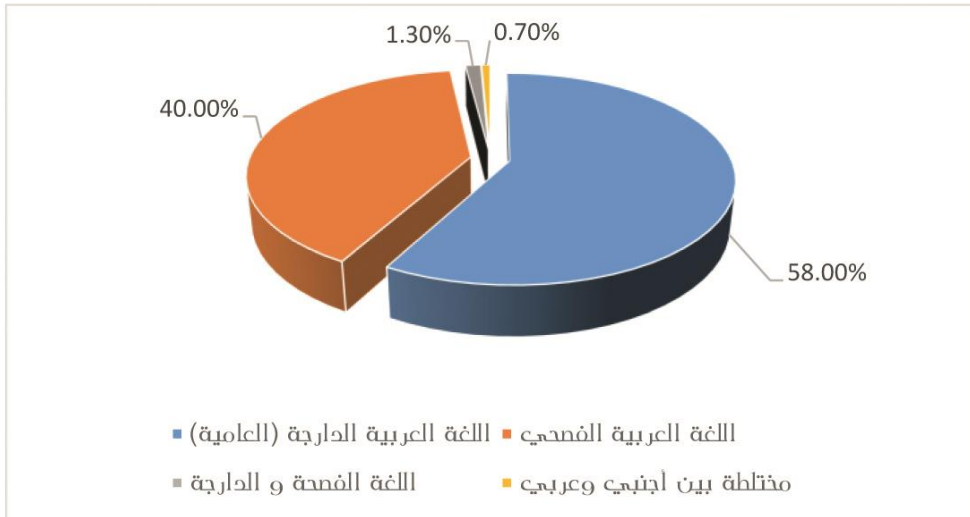
يتضح من الجدول السابق مايلي:

- أوضحت النتائج العامة أن (٥٨%) فقط من إجمالي حلقات تميزت باللغة العربية الدارجة (العامية)، يليها (٤٠%) اللغة العربية الفصحى، أما في المرتبة الثالثة فكانت اللغة الفصحى والدارجة بنسبة (١.٣%) وأخيراً اللغة مختلطة بين أجنبي وعربي بنسبة (٠.٧%).

- ثلاثة مسلسلات من العينة اعتمدت على استخدام اللغة العربية الدارجة أو العامية كلغة أساسية في حلقاتهم ما عدا مسلسل حبيب الله الذي هو مسلسل يجسد السيرة النبوية ولا يمكن تنفيذه بلغة عامية، واعتمد على اللغة العربية الفصحى أيضاً مسلسل نور وبوابة التاريخ الذي يقوم بتعريف عالم من علماء العرب وتعريف المتفرد بأشهر ما اشتهر به هؤلاء العلماء.



- أما مسلسل كابتن عزوز الجزء الأول والثاني، فتميز باللغة العربية الدارجة في المرتبة الأولي يليها اللغة العربية الفصحى والدراجة، أما الجزء الأول تميز باللغة المختلطة بين الأجنبي والعربي، حيث تبين أن في هذين الحلقتين كان يوجد شخصية تتحدث بلغة أجنبية وأخرى تتحدث اللغة الفصحى ويرد عليها الشخصيات الرئيسية باللغة العربية الدارجة.
- أكد استخدام اختبار كا^٢ الإحصائي وجود علاقة دالة إحصائياً بين المسلسلات الكرتونية واللغة العربية المستخدمة، حيث كانت قيمة كا^٢ = ١١٥.١٥٥، درجة الحرية = ١٢، مستوى المعنوية = ٠.٠٠٠٠٠.



شكل رقم (٢) توزيع عينة الدراسة وفقاً للغة المستخدمة

نتائج الدراسة التحليلية من حيث بالمضمون:

١. الشخصيات الرئيسية في المسلسلات عينة الدراسة:

جدول رقم (٣)

توزيع عينة الدراسة وفقاً للشخصيات الرئيسية في المسلسلات عينة الدراسة

المسلسلات		كابتن عزوز الجزء الأول		كابتن عزوز الجزء الثاني		حبيب الله الجزء الثالث والأخير		نور وبوابة التاريخ		نور في قرية الطيبين		الإجمالي	
ك	%	ك	%	ك	%	ك	%	ك	%	ك	%	ك	%
الرجال (رجال ونساء)	28	93.3%	20	66.7%	30	100.0%	0	0.0%	0	0.0%	78	52.0%	
مختلط بين الشخصيات السابقة	2	6.7%	10	33.3%	0	0.0%	30	100.0%	30	100.0%	72	48.0%	
الحيوانات الأليفة ومفترسة الأطفال (بنات وولاد من سن 0-17) مخلوقات خيالية	0	0.0%	0	0.0%	0	0.0%	0	0.0%	0	0.0%	0	0.0%	
الإجمالي	30	100%	30	100%	30	100%	30	100%	30	100%	150	100%	

كا^٢ = ١٢٩,٣٠٤ ، درجة الحرية = ٨ ، مستوى المعنوية = ٠,٠٠٠ * دال

يتضح من الجدول السابق مايلي:

- أوضحت النتائج العامة أن (٥٢%) فقط من إجمالي حلقات المسلسلات للشخصية الرئيسية كانت الكبار (رجال ونساء)، وباقي العينة كانت شخصيات مختلطة بنسبة (٤٨%).
- تبين أن كل من مسلسل نور وبوابة التاريخ ونور وقرية الطيبين تميزوا بشخصيات مختلطة بنسبة (١٠٠%) فمسلسل نور وبوابة التاريخ ركز علي الكبار (رجال ونساء) والأطفال (بنات وولاد من سن ٠ إلى ١٧ سنة) بجميع حلقاته أما مسلسل نور وقرية الطيبين ركز علي الكبار (رجال ونساء) والأطفال (بنات وولاد من سن ٠ إلى ١٧ سنة) بجميع حلقاته بالإضافة إلى

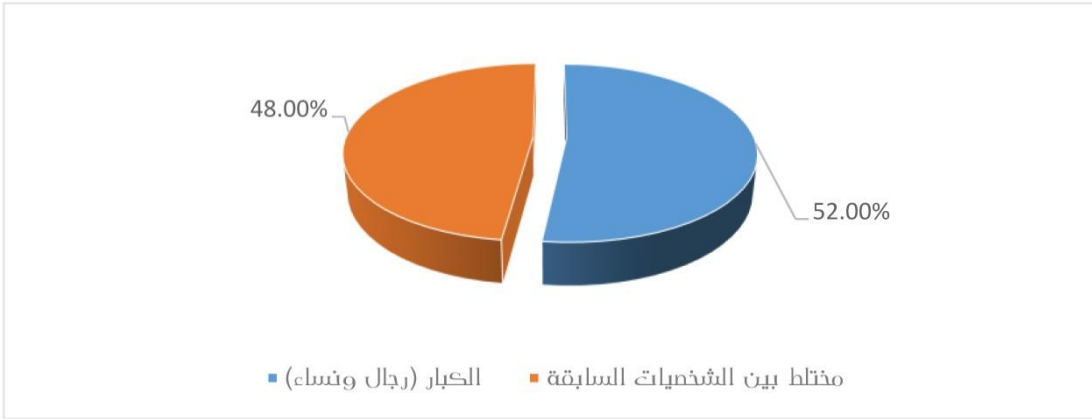


الحيوانات الأليفة والمفترسة وتجسد في الحمار جميز الذي يعتبر صديق أحد الشخصيات الرئيسة بالمسلسل و ظهر في خمس حلقات.

- أما مسلسل كابتن عزوز الجزء الأول والثاني ارتكزوا علي الكبار في جميع الحلقات بالإضافة إلى الحيوانات الأليفة وتجسدت في كل من طائر حمامة وبغبان والشخصيات الخيالية تجسدت في شخصية عفريت الفانوس والزومبي وروح الكابتن عزوز.

- أخيراً مسلسل حبيب الله تميزت الشخصيات الرئيسة فيه الكبار (نساء ورجال) فقط بجميع حلقاته.

- أكد استخدام اختبار كا ٢١ الإحصائي وجود علاقة دالة إحصائياً بين المسلسلات الكارتونية والشخصيات الرئيسة، حيث كانت قيمة كا = ٢١ = ١٢٩.٣٠٤، درجة الحرية = ٨، مستوى المعنوية = ٠.٠٠٠٠٠.



شكل رقم (٣) توزيع عينة الدراسة وفقاً للشخصيات الرئيسة

٢. تمثل دور الشخصية الرئيسية في المسلسلات عينة الدراسة:

جدول رقم (٤)

توزيع عينة الدراسة وفقاً لتمثل دور الشخصية الرئيسية في المسلسلات

الإجمالي		نور في قرية الطيبين		نور وبوابة التاريخ		حبيب الله الجزء الثالث والأخير		كابتن عزوز الجزء الثاني		كابتن عزوز الجزء الأول		المسلسلات	
%	ك	%	ك	%	ك	%	ك	%	ك	%	ك	دور الشخصية الرئيسية	
50.7%	76	100.0%	30	90.0%	27	36.7%	11	20.0%	6	6.7%	2	أدوار طيبة	يساعد الآخرين
19.3%	29	13.3%	4	36.7%	11	36.7%	11	3.3%	1	6.7%	2		يحاول إعطاء نصائح
14.0%	21	23.3%	7	20.0%	6	20.0%	6	0.0%	0	6.7%	2		يشارك ما يملك مع من يحتاج
0.7%	1	0.0%	0	0.0%	0	0.0%	0	0.0%	0	3.3%	1		التفكير خارج الصندوق لجلب الرزق
27.3%	41	70.0%	21	0.0%	0	23.3%	7	26.7%	8	16.7%	5		شخص خبيث
18.7%	28	0.0%	0	0.0%	0	3.3%	1	50.0%	15	40.0%	12	أدوار شريرة	شخص يتنمر
13.3%	20	36.7%	11	0.0%	0	3.3%	1	10.0%	3	16.7%	5		شخص يمارس العنف
8.7%	13	6.7%	2	0.0%	0	6.7%	2	13.3%	4	16.7%	5		شخص يكذب
6.0%	9	0.0%	0	6.7%	2	6.7%	2	0.0%	0	16.7%	5		أدوار سلبية أنانية
150		30		30		30		30		30		الإجمالي	

يتضح من الجدول السابق مايلي:

- يظهر الإجمالي أكثر من الأعداد المكتوبة نتيجة ظهور أكثر من شخصية في الحلقة الواحدة. فالإجمالي هو إجمالي عدد الحلقات.



- تم تقسيم أدوار الشخصيات الرئيسية في المسلسلات عينة الدراسة إلي قسمين هما أدوار طيبة وأدوار شريرة.
- عند تجسيد أدوار طيبة في المسلسلات عينة الدراسة حاز دور "الشخص الذي يساعد الآخرين" على أعلى نسبة، بينما حاز "الشخص الخبيث" على أعلى نسبة عند تجسيد الأدوار الشريرة.
- تمثلت الأدوار الطيبة في مساعدة الآخرين بنسبة (٥٠.٧%) يليها يحاول إعطاء نصائح بنسبة (١٩.٣%)، بينما جاء الشخص الذي يشارك ما يملك مع من يحتاج بنسبة (١٤%) و أخيراً التفكير خارج الصندوق لجلب الرزق بنسبة (٠.٧%) حيث ظهرت مرة واحدة في حلقة من حلقات الكابتن عزوز الجزء الأول.
- تمثلت الأدوار الشريرة في شخص خبيث بنسبة (٢٧.٣%) يليها في الترتيب الثاني شخص يتنمر بنسبة (١٨.٧%) أما شخص يمارس العنف بنسبة (١٣.٣%) بينما في الترتيب الرابع، فجاء شخص يكذب بنسبة (٨.٧%)، وأخيراً أدوار سلبية أنانية بنسبة (٦%) وكانت تلك الأدوار متمثلة في شخص يحاول استغلال الموقف، ولا يحافظ على نقل الأمانة بالإضافة إلي لا يعترف بجهله، شخص مغرور ومتكبر، شخص كسلان، شخص غير راضٍ عن حياته، وأخيراً شخص مادي.

٣. الموسيقى والمؤثرات الصوتية المستخدمة في المسلسلات عينة الدراسة

جدول رقم (٥)

توزيع عينة الدراسة وفقاً للموسيقى والمؤثرات الصوتية المستخدمة في المسلسلات

المسلسلات الموسيقى والمؤثرات الصوتية	كابتن عزوز الجزء الأول		كابتن عزوز الجزء الثاني		حبيب الله الجزء الثالث والأخير		نور ووبابة التاريخ		نور في قرية الطيبين		الإجمالي	
	ك	%	ك	%	ك	%	ك	%	ك	%	ك	%
هادئة (المؤثرات المتوسطة السرعة)	23	76.7%	27	90.0%	28	93.3%	13	43.3%	15	50.0%	106	70.7%
مختلطة (المؤثرات التي تكون هادئة وصاخبة)	2	6.7%	1	3.3%	2	6.7%	11	36.7%	15	50.0%	31	20.7%
صاخبة (المؤثرات السريعة والمرتفعة)	5	16.6%	2	6.7%	0	0.0%	6	20.0%	0	0.0%	13	8.6%
الإجمالي	30	100%	30	100%	30	100%	30	100%	30	100%	150	100%

كا² = ٤٧,١٦٤ ، درجة الحرية = ٨ ، مستوى المعنوية = ٠,٠٠٠ * دال

يتضح من الجدول السابق مايلي:

- أوضحت النتائج العامة أن (٧٠.٧%) فقط من إجمالي حلقات استخدموا الموسيقى هادئة (المؤثرات المتوسطة السرعة، يليها مختلطة (المؤثرات التي تكون هادئة وصاخبة) بنسبة (٢٠.٧%) وأخيراً صاخبة (المؤثرات السريعة



والمرتفعة الصوت (بنسبة ٨.٧%).

تبين أن جميع المسلسلات عيّنة الدراسة استخدموا جميع أنواع الموسيقى والمؤثرات الصوتية ليحدث جذب للأطفال.

- أكد استخدام اختبار كا^٢ الإحصائي وجود علاقة دالة إحصائياً بين المسلسلات الكارتونية و الموسيقى و المؤثرات الصوتية، حيث كانت قيمة كا^٢ = ٤٧.١٦٤، درجة الحرية = ٨، مستوى المعنوية = ٠.٠٠٠٠.

٤. الفترة التي دارت فيها أحداث المسلسلات عيّنة الدراسة:

جدول رقم (٦)

توزيع عيّنة الدراسة وفقاً للفترة التي دارت فيها أحداث المسلسلات

المسلسلات الفترة الزمنية	كابتن عزوز الجزء الأول		كابتن عزوز الجزء الثاني		حبيب الله الجزء الثالث والأخير		نور وبوابة التاريخ		نور في قرية الطبيين		الإجمالي	
	ك	%	ك	%	ك	%	ك	%	ك	%	ك	%
الحاضر	28	93.3%	30	100.0%	0	0.0%	6	20.0%	30	100.0%	94	62.7%
الماضي	2	6.7%	0	0.0%	30	100.0%	26	86.7%	0	0.0%	58	38.7%
الخيال خيال علمي	1	3.3%	0	0.0%	0	0.0%	1	3.3%	0	0.0%	2	1.3%
المستقبل	1	3.3%	0	0.0%	0	0.0%	0	0.0%	0	0.0%	1	0.7%
الإجمالي	30		30		30		30		30		150	

يتضح من الجدول السابق مايلي:

- يظهر الإجمالي مختلف عن الأعداد المكتوبة نتيجة ظهور بعض الحلقات للمسلسلات في أكثر من زمن في نفس الحلقة، فالإجمالي المذكور هو إجمالي عدد حلقات عينة الدراسة.

- أوضحت النتائج العامة أن (٦٢.٧%) فقط من إجمالي حلقات دارت أحداثهم في الحاضر بينما دارت الأحداث في الماضي بنسبة (٣٨.٧%) وأخيراً في

المستقبل بنسبة (٠.٧%).

- دارت أحداث مسلسل حبيب الله الجزء الثالث والأخير في الماضي وذلك يتناسب مع طبيعة أحداث المسلسل، حيث إنه مسلسل قائم على أحداث حقيقية وقصة حقيقية وهي السيرة النبوية، وأخيرًا مسلسل نور وبوابة التاريخ فدارت أحداثه ما بين ٨٦.٧% في الماضي و ٢٠% في الحاضر و ٣.٣% خيال علمي.

- تبين أن الأماكن التي دارت فيها الأحداث كانت واقعية في الماضي بنسبة (٣٨.٧%)، ولم يستخدموا أماكن خيالية وتميزت به مسلسل حبيب الله في جميع حلقاته بينما مسلسل نور وبوابة التاريخ، فكان بنسبة (٨٦.٧%)، وأخيرًا حلقتين فقط في مسلسل كابتن عزوز الجزء الأول.

- أما الأماكن في الحاضر انقسمت إلي إمكان في الخيال وتميزت به كل من مسلسل كابتن عزوز الجزء الأول والثاني ونور في قرية الطيبين، أما الواقعية تميزت به أيضًا كل من مسلسل كابتن عزوز الجزء الأول والثاني ونور وبوابة التاريخ.

- أخيرًا جاء الأماكن خيالية في المستقبل فتميز به مسلسلين فقط هما كابتن عزوز الجزء الأول ونور وبوابة التاريخ.



٥. الأماكن الواقعية في المسلسلات عينة الدراسة:

جدول رقم (٧)

توزيع عينة الدراسة وفقاً للأماكن الواقعية في المسلسلات عينة الدراسة

المسلسلات الأماكن الواقعية	كابتن عزوز الجزء الأول		كابتن عزوز الجزء الثاني		حبيب الله الجزء الثالث والأخير		نور وبوابة التاريخ		نور في قرية الطيبين		الإجمالي	
	%	ك	%	ك	%	ك	%	ك	%	ك	%	ك
مدينة حقيقية	10.0%	3	13.3%	4	100.0%	30	96.7%	29	0.0%	0	44.0%	66
طائرة في الهواء	13.3%	4	16.7%	5	0.0%	0	0.0%	0	0.0%	0	6.0%	9
في وسط البحر	3.3%	1	6.7%	2	0.0%	0	3.3%	1	0.0%	0	2.7%	4
الحدائق والشوارع	3.3%	1	6.7%	2	0.0%	0	0.0%	0	0.0%	0	2.0%	3
مكان مسابقة	0.0%	0	10.0%	3	0.0%	0	0.0%	0	0.0%	0	2.0%	3
الصحراء	0.0%	0	6.7%	2	0.0%	0	0.0%	0	0.0%	0	1.3%	2
أرض زراعية	3.3%	1	0.0%	0	0.0%	0	0.0%	0	0.0%	0	0.7%	1
الأهرامات	3.3%	1	0.0%	0	0.0%	0	0.0%	0	0.0%	0	0.7%	1
مدينة غير معروفة	0.0%	0	3.3%	1	0.0%	0	0.0%	0	0.0%	0	0.7%	1
الإجمالي	30		30		30		30		30		150	

يتضح من الجدول السابق ما يلي:

- يظهر الإجمالي مختلف عن الأعداد المكتوبة نتيجة ظهور بعض الحلقات لمسلسلات في أماكن واقعية وليس كل حلقات العينة. فالإجمالي هو إجمالي عدد حلقات عينة الدراسة.

- يتضح أن مسلسل كابتن عزوز الجزء الأول ركز على بعض أماكن التصوير مثل مدينة حقيقية وتمثلت في مدينة هوليوود وطائرة في الهواء بنسبة (١٣.٣%) بالإضافة إلى كل من حديقة الحيوان والأهرامات وأرض زراعية و في وسط البحر بنسبة (٣.٣%). بينما ركز مسلسل كابتن عزوز الجزء الثاني على بعض أماكن التصوير مثل طائرة في الهواء بنسبة (١٦.٧%) مدينة حقيقية وتمثلت في جنوب أفريقيا والقاهرة بنسبة (١٣.٣%)، بالإضافة إلى كل من في وسط البحر والحدائق والشوارع ومسرح لبرنامج مسابقات، وأخيرًا كل مدينة غير معروفة والصحراء ومسابقة لأفضل طائرة وكهف في الصحراء بنسبة (٣.٣%). أما مسلسل حبيب الله الجزء الثالث تميز بنسبة (١٠.٠%) بمدينة حقيقية حيث إنه قائم على أحداث حقيقية، عن السيرة النبوية، وأخيرًا مسلسل نور وبوابة التاريخ بنسبة (٩٦.٧%) بمدن حقيقية مثل أسبانيا (الأندلس في الماضي) وإسطنبول وبغداد وقرطبة والقاهرة في الحاضر بالإضافة إلى في وسط البحر بنسبة (٣.٣%).



٦. الأماكن الخيالية في المسلسلات عينة الدراسة:

جدول رقم (٨)

توزيع عينة الدراسة وفقاً للأماكن الخيالية في المسلسلات

المسلسلات الأماكن الخيالية	كابتن عزوز الجزء الأول		كابتن عزوز الجزء الثاني		حبيب الله الجزء الثالث والأخير		نور ويوابة التاريخ		نور في قرية الطبيين		الإجمالي	
	ك	%	ك	%	ك	%	ك	%	ك	%	ك	%
مدينة ليست حقيقية	1	3.3%	0	0.0%	0	0.0%	0	0.0%	30	100.0%	31	20.7%
مطار إمبابة	17	56.7%	12	40.0%	0	0.0%	0	0.0%	0	0.0%	29	19.3%
أحداث في الفضاء الخارجي	1	3.3%	0	0.0%	0	0.0%	1	3.3%	0	0.0%	2	1.3%
من داخل إعصار	1	3.3%	0	0.0%	0	0.0%	0	0.0%	0	0.0%	1	0.7%
طيارة المدرسة (بدل أتوبيس المدرسة)	1	3.3%	0	0.0%	0	0.0%	0	0.0%	0	0.0%	1	0.7%
أعماق البحار	1	3.3%	0	0.0%	0	0.0%	0	0.0%	0	0.0%	1	0.7%
بين السحاب في السماء	1	3.3%	0	0.0%	0	0.0%	0	0.0%	0	0.0%	1	0.7%
سجن السحلية	0	0.0%	1	3.3%	0	0.0%	0	0.0%	0	0.0%	1	0.7%
داخل تليفزيون في مطار إمبابة	0	0.0%	1	3.3%	0	0.0%	0	0.0%	0	0.0%	1	0.7%
الإجمالي	30		30		30		30		30		150	

يتضح من الجدول السابق مايلي:

- يظهر الإجمالي مختلف عن الأعداد المكتوبة نتيجة ظهور بعض الحلقات لمسلسلات في أماكن خيالية وليس كل حلقات العينة. فالإجمالي هو إجمالي عدد حلقات عينة الدراسة.
- يتضح أن مسلسل كابتن عزوز الجزء الأول ركز علي بعض أماكن التصوير مثل مطار إمبابة بنسبة (٥٦.٧%) ودارت باقي الأحداث في مناطق خيالية مختلفة مثل أحداث في الفضاء الخارجي، مدينة ليست حقيقية، من داخل إحصار، طيارة المدرسة (بدل أتوبيس المدرسة)، أعماق البحار، وأخيرًا بين السحاب في السماء بنسبة (٣.٣%) بينما في مسلسل كابتن عزوز الجزء الثاني ركز علي بعض أماكن التصوير مثل مطار إمبابة بنسبة (٤٠%) بالإضافة إلى بعض الأماكن كسجن السحلية وداخل تليفزيون في مطار إمبابة بنسبة (٣.٣%).
- يعتبر مطار إمبابة هو أحد أهم الأماكن الرئيسة في مسلسلين كابتن عزوز الجزء الأول والجزء الثاني.
- تميز مسلسل نور وبوابة التاريخ بأحداث في الفضاء الخارجي بنسبة (٣.٣%) وأخيرًا مسلسل نور في قرية الطيبين دارت أحداثه في مدينة ليست حقيقية بنسبة (١٠٠%)، حيث كانت أحداثه كلها في قرية خيالية اسمها قرية الطيبين.



٧. القيم الإيجابية التي تم تناولها في الحلقات بالمسلسلات عينية الدراسة

جدول رقم (٩)

توزيع عينة الدراسة وفقاً للقيم الإيجابية التي تم تناولها في الحلقات بالمسلسلات

المسلسلات	كابتن عزوز الجزء الأول		كابتن عزوز الجزء الثاني		حبيب الله الجزء الثالث والأخير		نور ويوابة التاريخ		نور في قرية الطيبين		الإجمالي	
	ك	%	ك	%	ك	%	ك	%	ك	%	ك	%
التعاون	6	20.0%	8	26.7%	6	20.0%	18	60.0%	29	96.7%	67	44.67%
لا يوجد	18	60.0%	15	50.0%	0	0.0%	0	0.0%	0	0.0%	33	22.0%
الصدق	1	3.3%	3	10.0%	13	43.3%	3	10.0%	8	26.7%	28	18.67%
السعي الإيجابي الدائم	4	13.3%	1	3.3%	6	20.0%	5	16.7%	10	33.3%	26	17.33%
الكرم	0	0.0%	0	0.0%	4	13.3%	13	43.3%	8	26.7%	25	16.67%
إحترام الكبير	1	3.3%	0	0.0%	6	20.7%	9	30.0%	7	23.3%	23	15.33%
العطف على الصغير	0	0.0%	1	3.3%	1	3.3%	12	40.0%	6	20.7%	20	13.33%
التشجيع والنصح	0	0.0%	1	3.3%	4	13.3%	4	13.3%	5	16.7%	14	9.33%
الأمانة والوفاء	1	3.3%	0	0.0%	8	26.7%	3	10.0%	1	3.3%	13	8.67%
التواصل الشخصي مع الأسرة والأصدقاء	1	3.3%	3	2.0%	0	0.0%	3	10.0%	5	16.7%	12	8.00%
الوطنية	0	0.0%	2	6.7%	3	10.0%	2	6.7%	4	13.3%	11	7.33%
الرحمة والتسامح	0	0.0%	0	0.0%	7	23.3%	0	0.0%	1	3.3%	8	5.33%
الصبر والتقاؤل	1	3.3%	0	0.0%	4	13.3%	0	0.0%	1	3.3%	6	4.00%
العدل وتحمل المسؤولية	0	0.0%	0	0.0%	3	10.0%	1	3.3%	0	0.0%	4	2.67%
الحياء	0	0.0%	0	0.0%	0	0.0%	0	0.0%	1	3.3%	1	0.67%
الإجمالي	30		30		30		30		30		150	

يتضح من الجدول السابق مايلي:

- يظهر الإجمالي مختلف عن الأعداد المكتوبة نتيجة ظهور أكثر من قيمة إيجابية في الحلقة الواحدة. فالإجمالي هو إجمالي عدد حلقات عينة الدراسة.
- أوضحت النتائج العامة أن (٤٤.٦%) فقط من إجمالي حلقات أبرزت قيمة التعاون وهي من ضمن القيم الإيجابية يليها في الترتيب الثاني جاءت قيمة الصدق بنسبة (١٨.٦%) ثم قيمة السعي الإيجابي الدائم بنسبة (١٧.٣٣%) وتميزت به جميع المسلسلات.
- أوضحت النتائج أن أكثر قيمة ظهرت في ٤ مسلسلات من العينة كانت التعاون، حيث ظهرت ٦ مرات في الكابتن عزوز الجزء الأول و ٨ مرات في كابتن عزوز الجزء الثاني و ١٨ مرة في نور وبوابة التاريخ و ٢٩ مرة في نور في قرية الطيبين. بينما اختلف معاهم مسلسل حبيب الله الجزء الثالث حيث كانت قيمة الصدق هي أكثر قيمة ظهرت في المسلسل بعدد ١٣ مرة.
- ظهرت قيم السعي الإيجابي في أكثر من شكل في المسلسلات منها:
 - في الكابتن عزوز الجزء الأول: عدم البخل بالمعلومات في العلم ومشاركتها دائماً، السعي في العمل والسعي لتحقيق الحلم، ومحاولة إنقاذ شخص.
 - في الكابتن عزوز الجزء الثاني: مساعدة شخص يحتاج المساعدة.
 - في حبيب الله الجزء الثالث: الحب والتضحية، والإسراع إلى الخير.
 - في نور وبوابة التاريخ: عدم البخل بالمعلومات في العلم ومشاركتها دائماً، مساعدة الأصدقاء عند الاحتياج، مساعدة شخص للكف عن استخدام العنف.
 - في نور في قرية الطيبين: تنظيم الوقت، والاجتهاد واحترام مواعيد العمل، ومحاولة الصلح بين أسرتين، السعي في عملية تدوير البلاستيك للمحافظة علي البيئة، والسعي



لمساعدة شخص لاستكمال تعليمه، ومنع التدخين في القهوة، وتدوير المخلفات للحفاظ على البيئة، والتضحية والتنازل لإسعاد الآخرين.

- أما في الترتيب الرابع، جاءت قيمة الكرم بنسبة (١٦.٦٧ %) وتميزت به جميع المسلسلات ماعدا مسلسل كابتن عزوز الجزء الأول والثاني، يليها قيم احترام الكبير بنسبة (١٥.٣ %) وتميزت به جميع المسلسلات ماعدا مسلسل كابتن عزوز الجزء الثاني، ثم قيمة العطف علي الصغير بنسبة (١٣.٣ %) وتميزت به جميع المسلسلات ماعدا مسلسل كابتن عزوز الجزء الأول.

- بينما جاءت في الترتيب السابع قيمة التشجيع والنصح بنسبة (٩.٣٣ %) وتميزت به جميع المسلسلات ماعدا مسلسل كابتن عزوز الجزء الأول، ثم قيمة الأمانة والوفاء بنسبة (٨.٦ %) وتميزت به جميع المسلسلات، يليها قيمة التواصل الشخصي مع الأسرة والأصدقاء بنسبة (٨ %) وتميزت به جميع المسلسلات ماعدا مسلسل حبيب الله الجزء الثالث والأخير، أما قيمة الوطنية فجاء في الترتيب العاشر بنسبة (٧.٣ %) وتميزت به جميع المسلسلات ماعدا مسلسل كابتن عزوز الجزء الأول.

- ظهرت قيم التشجيع والنصح في أكثر من شكل في المسلسلات منها:
في الكابتن عزوز الجزء الثاني: دعم وتشجيع روح الفريق.
في حبيب الله الجزء الثالث: الشجاعة وتمني الخير للغير.

في نور وبوابة التاريخ: التشجيع على القراءة، آداب الطعام والنظافة، وكيفية التعليق بشكل لائق، الثقة في أفكار الصغار، وتشجيع الإنتاج اليدوي، والتشجيع على التعليم، واحترام القانون.

في نور في قرية الطيبين: التشجيع والتحفيز المستمر.

- ظهرت قيم الأمانة والوفاء في أكثر من شكل في المسلسلات منها:

في الكابتن عزوز الجزء الأول: الإضرار على كشف الحقيقة.

في حبيب الله الجزء الثالث: حفظ أسرار الآخرين، والوفاء بالوعد.

في نور وبوابة التاريخ: حفظ أسرار الآخرين.

في نور في قرية الطيبين: التأكيد على عدم انتهاك الخصوصية.

- أما في الترتيب الحادي عشر قيمة الرحمة والتسامح بنسبة (٥.٣%)، يليها قيمة الصبر والتفاؤل بنسبة (٤%) وتميزت به جميع المسلسلات ماعدا مسلسل كابتن عزوز الجزء الأول والثاني ونور وبوابة التاريخ ثم جاءت قيمة العدل وتحمل المسؤولية بنسبة (٢.٦%) وتميز به مسلسلين فقط هما مسلسل حبيب الله الجزء الثالث والأخير ونور وبوابة التاريخ وأخيراً جاءت قيمة الحياء بنسبة (٠.٦%) وتميز به مسلسل نور في قرية الطيبين.

- ظهرت قيم الرحمة وتسامح في أكثر من شكل في المسلسلات منها:

في حبيب الله الجزء الثالث: عدم الغرور، والاعتراف بالخطأ، وحفظ الجميل، والرحمة والعفو.

- ظهرت قيم الصبر والتفاؤل في أكثر من شكل في المسلسلات منها:

في الكابتن عزوز الجزء الأول: الرؤية الإيجابية من المواقف السلبية.

في حبيب الله الجزء الثالث: التفكير الدائم لإيجاد حلول.

- ظهرت قيم العدل وتحمل المسؤولية في أكثر من شكل في المسلسل حبيب الله الجزء الثالث منها التآني قبل الحكم وعدم الهروب من المسؤولية.

- أوضحت النتائج أن في مسلسل الكابتن عزوز الجزء الأول لم تعرض قيم إيجابية في ١٨ حلقة أي (٦٠%) من إجمالي عدد حلقات المسلسل وهي نسبة كبيرة أكثر من نصف الحلقات و ١٥ حلقة من الكابتن عزوز



الجزء الثاني نسبة (٥٠%) من حلقات المسلسل.

- أكثر مسلسل اهتم بعرض قيمة التعاون كان نور في قرية الطيبين، أما الصدق فاهتم مسلسل حبيب حبيب الله الجزء الثالث بعرضه بنسبة أكبر.

٨. السلوكيات الاجتماعية السلبية التي تم تناولها في الحلقات بالمسلسلات:

جدول رقم (١٠)

توزيع عينة الدراسة وفقاً للسلوكيات الاجتماعية

السلبية التي تم تناولها في الحلقات

المسلسلات السلوكيات السلبية	كابتن عزوز الجزء الأول		كابتن عزوز الجزء الثاني		حبيب الله الجزء الثالث والأخير		نور وبوابة التاريخ		نور في قرية الطيبين		الإجمالي	
	%	ك	%	ك	%	ك	%	ك	%	ك	%	ك
التتمر	60.0%	18	69.0%	20	0.0%	0	6.7%	2	13.8%	4	29.33%	44
الغش والخداع	30.0%	9	26.7%	8	13.8%	4	3.3%	1	50.0%	15	24.67%	37
لا يوجد	0.0%	0	0.0%	0	43.3%	13	70.0%	21	3.3%	1	23.3%	35
الأنانية	16.7%	5	26.7%	8	3.3%	1	6.7%	2	43.3%	13	19.33%	29
جشع وطمع	20.7%	6	20.7%	6	6.7%	2	16.7%	5	23.3%	7	17.33%	26
الكذب	23.3%	7	23.3%	7	10.0%	3	3.3%	1	23.3%	7	16.67%	25
العنف والتخريب	13.8%	4	6.7%	2	0.0%	0	0.0%	0	60.0%	18	16.00%	24
الخيانة	3.3%	1	3.3%	1	13.8%	4	0.0%	0	40.0%	12	12.00%	18
و التكبر الغرور	3.3%	1	6.7%	2	26.70%	8	0.0%	0	23.3%	7	12.00%	18
الإستهتار	16.7%	5	3.3%	1	3.3%	1	6.7%	2	0.0%	0	6.00%	9
عدم الإحترام	3.3%	1	6.7%	2	0.0%	0	3.3%	1	0.0%	0	2.67%	4
الجبن	0.0%	0	0.0%	0	3.3%	1	0.0%	0	0.0%	0	0.67%	1
الإجمالي	30	30	30	30	30	30	30	30	30	30	150	150

يتضح من الجدول السابق مايلي:

- يظهر الإجمالي مختلف عن الأعداد المكتوبة نتيجة ظهور أكثر من سلوك اجتماعي سلبي (قيمة سلبية) في الحلقة الواحدة. فالإجمالي هو إجمالي عدد حلقات عينة الدراسة.
- أوضحت النتائج العامة أن (٢٩.٣٣%) فقط من إجمالي حلقات أبرزت التتمر ضمن السلوكيات السلبية يليها في الترتيب الثاني جاء الغش والخداع بنسبة (٢٤.٦%) ثم الأنانية بنسبة (١٩.٣٣%) وتميزت به جميع المسلسلات.
- أما في الترتيب الرابع جاء جشع وطمع بنسبة (١٧.٣٣%)، يليها الكذب بنسبة (١٦.٦%) وتميزت به جميع المسلسلات، ثم العنف والتخريب بنسبة (١٦%) وتميزت به جميع المسلسلات ما عدا مسلسل حبيب الله الجزء الثالث والأخير ومسلسل نور وبوابة التاريخ.
- أوضحت النتائج أن أكثر سلوك سلبي ظهرت هي التتمر في مسلسلين الكابتن عزوز الجزء الأول ١٨ مرة والكابتن عزوز الجزء الثاني ٢٠ مرة، بينما أكثر سلوك ظهر في مسلسل حبيب الله الجزء الثالث كان التكبر والغرور ٨ مرات، أما نور وبوابة التاريخ كان الجشع والطمع بعدد ٥ مرات، وأخيراً نور في قرية الطيبين كان العنف والتخريب ذات أكثر عدد عرض في الحلقات حيث ظهر ١٨ مرة.
- ظهرت الجشع والطمع في أكثر من شكل في المسلسلات منها:
 - في الكابتن عزوز الجزء الأول: الغيرة، والنفاق، والاستغلال، والابتزاز.
 - في الكابتن عزوز الجزء الثاني: النفاق، والاستغلال، والتهديد.
 - في حبيب الله الجزء الثالث: عدم الصبر، والسرقعة.
 - في نور وبوابة التاريخ: الغيرة، المقايضة، والتبتر على النعمة.
 - في نور في قرية الطيبين: الغيرة، والانتقام والرشوة.



- ظهرت العنف والتخريب في أكثر من شكل في المسلسلات منها:

في نور في قرية الطيبين: العنف اللفظي والجسدي بالإضافة إلى خطف الأطفال.

- بينما جاءت في الترتيب السابع كل من الخيانة والتكبر والغرور بنسبة (١٢%) وتميزت به جميع المسلسلات ماعدا مسلسل نور وبوابة التاريخ، ثم الاستهتار بنسبة (٦%) وتميزت به جميع المسلسلات ماعدا مسلسل نور وقرية الطيبين، يليها عدم الاحترام بنسبة (٢.٦%) وتميزت به جميع المسلسلات ماعدا مسلسل حبيب الله الجزء الثالث والأخير ومسلسل نور وقرية الطيبين، وأخيراً الجبن بنسبة (٠.٦%) وتميز به مسلسل حبيب الله الجزء الثالث والأخير.

- ظهرت الإستهتار في أكثر من شكل في المسلسلات منها:

في الكابتن عزوز الجزء الأول: عدم تحمل المسؤولية، وعدم التركيز، وإعطاء معلومات مغلوبة دون وعي.

في الكابتن عزوز الجزء الثاني: التصرف دون وعي أو معرفة.

في حبيب الله الجزء الثالث: الكسل.

في نور وبوابة التاريخ: عدم تحمل المسؤولية، والكسل.

- ظهرت عدم الاحترام في أكثر من شكل في المسلسلات منها:

في الكابتن عزوز الجزء الأول: عدم احترام أفكار الآخرين.

في الكابتن عزوز الجزء الثاني: عدم احترام الكبير.

في نور وبوابة التاريخ: السخرية من مريض، وعدم السعي لمساعدة أحد دون مقابل.

- لم يوجد أي سلوكيات اجتماعية سلبية (قيم سلبية) في ١٣ حلقة من حبيب الله بنسبة ٤٣% و ٢١ حلقة من نور وبوابة التاريخ بنسبة ٧٠% وحلقة واحدة من

نور في قرية الطيبين بنسبة ٣%. على عكس مسلسلين الكابتن عزوز الجزء الأول والثاني، حيث لم تخلوا أي حلقة فيهم من عرض أي سلوك اجتماعي سلبي (قيمة سلبية).

- أكثر مسلسل ظهر فيه التمر كان مسلسل الكابتن عزوز، أما الغش والخداع فاهتم بعرضها بنسبة أكبر كان مسلسل نور في قرية الطيبين.

٩. طرق تقديم القيم في الحلقات بالمسلسلات عينية الدراسة:

جدول رقم (١١)

توزيع عينة الدراسة لطرق تقديم القيم في الحلقات بالمسلسلات عينية الدراسة

المسلسلات	كابتن عزوز الجزء الأول		كابتن عزوز الجزء الثاني		حبيب الله الجزء الثالث والأخير		نور وبوابة التاريخ		نور في قرية الطيبين		الإجمالي	
	%	ك	%	ك	%	ك	%	ك	%	ك	%	ك
طرق التقديم												
موقف تمثيلي	100	30	100	30	100	30	100	30	100	30	100	150
توضيح عواقب السلوك الخاطئ	23.3%	7	26.7%	8	6.7%	2	10.0%	3	13.3%	4	16.0%	24
عرض مشاكلها وحلها	3.3%	1	3.3%	1	3.3%	1	0.0%	0	53.3%	16	12.7%	19
نصيحة	0.0%	0	0.0%	0	13.3%	4	16.7%	5	6.7%	2	7.3%	11
عرضها في شكل تقويم سلوك	0.0%	0	0.0%	0	16.7%	5	0.0%	0	0.0%	0	3.3%	5
عرضها في شكل توعوي	0.0%	0	0.0%	0	0.0%	0	10.0%	3	0.0%	0	2.0%	3
الإجمالي	30		30		30		30		30		150	



يتضح من الجدول السابق مايلي:

- اتضح من النتائج أن جميع المسلسلات عيّنة الدراسة اعتمدت علي الموقف التمثيلي بنسبة (١٠٠%) في عرض القيم المختلفة، يليها توضيح عواقب السلوك الخاطئ بنسبة (١٦%).
- أما طريقة عرض مشاكلها وحلها بنسبة (١٢.٧%) وتميزت به جميع المسلسلات ماعدا مسلسل نور وبوابة التاريخ بينما في الترتيب الرابع جاءت طريقة النصيحة بنسبة (٧.٣%) وتميز به جميع المسلسلات ماعدا مسلسل كابتن عزوز الجزء الأول والثاني.
- جاء في الترتيب الخامس طريقة عرض في شكل تقويم سلوك بنسبة (٣.٣%) وتميز به مسلسل حبيب الله، وأخيراً جاء طريقة عرض في شكل توعوي بنسبة (٢%) وتميز به مسلسل نور وبوابة التاريخ.
- اعتمدت المسلسلات عينة الدراسة بتقديم القيم في المسلسلات من خلال الاعتماد على موقف تمثيلي. بجانب الموقف التمثيلي، اهتم مسلسل عزوز بتوضيح عواقب السلوك الخاطئ بنسبة أعلى، بينما اعتمد مسلسل حبيب الله على عرض القيم في شكل تقويم سلوك بنسبة أعلى، أما مسلسل نور وبوابة التاريخ استخدم النصيحة بنسبة أعلى، أما تور في قرية الطبيين اعتمد على عرض مشكلة وحلها.

النتائج:

- ١- اعتمدت أغلب مدة الحلقات للمسلسلات عينة الدراسة بين ١٠ إلى أقل من ١٥ دقيقة ماعدا مسلسل حبيب الله الجزء الثالث الذي اعتمدت جميع حلقاته على مدة زمنية بين ال ١٥ إلى أقل من ٣٠ دقيقة؛ ويرجح ذلك بسبب اعتماد مسلسل حبيب الله على تقديم أحداث حقيقية لا يمكن تغييرها مما يحتاج إلى وقت أكثر من مجرد كتابة أحداث قصة لكل حلقة مثل باقي المسلسلات عينة الدراسة.
- ٢- من خلال تحليل مضمون حلقت مسلسل نور وبوابة التاريخ الذي يعرف عالم من العلماء العرب في كل حلقة، تم استنتاج أن عدد العلماء الذكور أكثر من الإناث. فقد ظهر اثنان من العلماء الإناث فقط وهم أمة الواحد المحاملي البغدادية ومريم الأسطرلابية.
- ٣- اعتمدت المسلسلات عينة الدراسة على شخصيات واقعية في معظم الحلقات مثل الرجال والنساء والأطفال.
- ٤- عند تجسيد أدوار طيبة في المسلسلات عينة الدراسة حاز دور "الشخص الذي يساعد الآخرين" على أعلى نسبة، بينما حاز "الشخص الخبيث" على أعلى نسبة عند تجسيد الأدوار الشريرة.
- ٥- أكثر من ٧٠% من إجمالي حلقات المسلسلات عينة الدراسة اعتمدت على استخدام موسيقى ومؤثرات صوتية هادئة متوسطة السرعة.
- ٦- اعتمدت المسلسلات عينة الدراسة بشكل عام في أغلب الحلقات على استخدام أماكن حقيقية أو واقعة في الحلقات.
- ٧- اتضح من خلال تحليل مضمون الحلقات أن أكثر قيمة إيجابية تم عرضها في الحلقات كانت قيمة التعاون يليها الصدق وأقل قيمة إيجابية تم تناولها كانت الحياء حيث ظهرت مرة واحدة فقط في حلقة واحدة في مسلسل نور في قرية الطيبين.
- ٨- أكثر مسلسل اهتم بعرض قيمة التعاون كان نور في قرية الطيبين، أما الصدق



- فاهتم مسلسل حبيب حبيب الله الجزء الثالث بعرضه بنسبة أكبر.
- ٩- اتضح من خلال تحليل مضمون الحلقات أن أكثر سلوك اجتماعي سلبي تم عرضه كان التتمر يليها الغش والخداع وأقل سلوك اجتماعي سلبي تم تناوله كان الجبن حيث ظهرت مرة واحدة فقط في حلقة واحدة في مسلسل حبيب الله الجزء الثالث.
- ١٠- أكثر مسلسل ظهر فيه التتمر كان مسلسل الكابتن عزوز، أما الغش والخداع فاهتم مسلسل نور في قرية الطيبين بعرضها بنسبة أكبر.
- ١١- اعتمدت المسلسلات عينة الدراسة بتقديم القيم في المسلسلات من خلال الاعتماد على موقف تمثيلي. بجانب الموقف التمثيلي اهتم مسلسل عزوز بتوضيح عواقب السلوك الخاطيء بنسبة أعلى، بينما اعتمد مسلسل حبيب الله على عرض القيم في شكل تقويم سلوك بسبة أعلى، أما مسلسل نور وبوابة التاريخ استخدم النصيحة بنسبة أعلى، أما نور في قرية الطيبين اعتمد على عرض مشكلة وحلها.

الهوامش

- (١) بيان اليوم العالمي لحقوق الطفل لعام ٢٠١٩ (القاهرة: الجهاز المركزي للتعبئة العامة والإحصاء المصري) (٢٠١٩١٢١١٨):
http://www.capmas.gov.eg/Pages/SearchGeneral.aspx?Search_id=%u0628%u064a%u0627%u0646
- (٢) محمد بن سعد البلوي، "فاعلية إستخدام الرسوم الكرتونية في إكساب المفاهيم الرياضية لدى تلاميذ الصفوف الأولية بمدينة الرياض" (مجلة تربويات الرياضات) يناير، مجلد ٢٣، عدد ١، ص ص ٦-٣٠، ٢٠٢٠.
- (٣) هشام سعيد فتحي عمر البرجي، "أثر الرسوم المتحركة التي تقدمها الفضائيات العربية على قيم الطفل المصري وسلوكه"، رسالة دكتوراه غير منشورة، (القاهرة: جامعة القاهرة، كلية الإعلام، قسم الإذاعة والتلفزيون) ٢٠١٩.
- (٤) هبة مجدي المتولي، "القيم التي تعكسها المسلسلات الأجنبية بقنوات الأطفال المتخصصة وأثرها على الطفل المصري"، رسالة ماجستير غير منشورة (القاهرة: جامعة القاهرة، كلية الإعلام، قسم الإذاعة والتلفزيون) ٢٠١٨.
- (5) Serena Daalmans and Lisa van Kessel, "The Everlasting Damsel in Distress? Analyzing the evolution of the female Disney character over time" AEJMC's 97th Annual Conference, Montreal: Canada, August 2014.
- (6) Shannon Case, "Tough turtles and pretty princesses: a content analysis of gender representations in popular children's media" M.A. School of Arts and Sciences of Georgetown University, Washington DC, 2015.
- (٧) ربي ناصر المصري الشعارني، "الرسوم المتحركة والطفل العربي" (قراءة تحليلية ونقدية) (الكويت: مركز نقد وتوير للدراسات الإنسانية) ٢٠١٦.
- (8) Malik Tariq Mahmoud, Syed Abdul Siraj and Sajjad Ahmad Paracha, "Impact of Violent Television Cartoons on Social Behaviour of School Going Children of Rawalpindi", IUB Journal of Social Sciences and Humanites, (Bahawalpur: Pakistan), Vol. 10, No.1, 2012
- (9) Iza Sharina Binti Sallehuddin and Faradillah Iqmar Binti Omar "The perceived impact of anime on school children's aggressive behavior" published at LANCOMM International Conference (Malaysia), October 2011
- (10) Boston University, School Of Public Health:



<http://sphweb.bumc.bu.edu/otlt/MPHModules/SB/BehavioralChangeTheories/BehavioralChangeTheories5.html> (1/5/2020)

- (11) Kendall, P. C: **Child and Adolescent therapy: cognitive-behavioral procedures**, New York: Guilford Press, 2nd edition, 2000.
- (12) Bjorklund, F. David: **Children's Thinking: Cognitive Development & Individual differences**, Belmont: Wadsworth, 5th edition, 2012.
- (13) Boston University, School of Public Health, previous refrence.

المصادر والمراجع

بحوث غير منشورة:

- (١) هبة مجدي المتولي، "القيم التي تعكسها المسلسلات الأجنبية بقنوات الأطفال المتخصصة وأثرها على الطفل المصري"، رسالة ماجستير غير منشورة (القاهرة: جامعة القاهرة، كلية الإعلام، قسم الإذاعة والتلفزيون) ٢٠١٨.
- (٢) هشام سعيد فتحى عمر البرجي، "أثر الرسوم المتحركة التى تقدمها الفضائيات العربية على قيم الطفل المصرى وسلوكه"، رسالة دكتوراه غير منشورة، (القاهرة: جامعة القاهرة، كلية الإعلام، قسم الإذاعة والتلفزيون) ٢٠١٩.

بحوث منشورة وكتب:

- (١) رى ناصر المصري الشعارني، "الرسوم المتحركة والطفل العربي" (قراءة تحليلية ونقدية) (الكويت: مركز نقد وتنوير للدراسات الإنسانية) ٢٠١٦.
- (٢) محمد بن سعد البلوي، "فاعلية استخدام الرسوم الكرتونية في إكساب المفاهيم الرياضية لدى تلاميذ الصفوف الأولية بمدينة الرياض" (مجلة تربويات الرياض) مجلد ٢٣، عدد ١، يناير ٢٠٢٠.

References:

- 1) Bjorklund, F. David: **Children's Thinking: Cognitive Development & Individual differences**, Belmont: Wadsworth, 5th edition, 2012.
- 2) Iza Sharina Binti Sallehuddin and Faradillah Iqmar Binti Omar "The perceived impact of anime on school children's aggressive behavior" published at LANCOMM International Conference (Malaysia), October 2011
- 3) Kendall, P. C: **Child and Adolescent therapy: cognitive-behavioral procedures**, New York: Guilford Press, 2nd edition, 2000.
- 4) Malik Tariq Mahmoud, Syed Abdul Siraj and Sajjad Ahmad Paracha, "Impact of Violent Television Cartoons on Social Behaviour of School Going Children of Rawalpindi", IUB Journal of Social Sciences and Humanites, (Bahawalpur: Pakistan), Vol. 10, No.1, 2012.
- 5) Serena Daalmans and Lisa van Kessel, "The Everlasting Damsel in Distress? Analyzing the evolution of the female Disney character over time" AEJMC's 97th Annual Conference, Montreal: Canada, August 2014
- 6) Shannon Case, "Tough turtles and pretty princesses: a content analysis of gender representations in popular children's media" M.A. School of Arts and Sciences of Georgetown University,



Washington DC, 2015

مواقع الكترونية :Websites:

- 1) Boston University, School Of Public Health: <http://sphweb.bumc.bu.edu>.
- ٢) الجهاز المركزي للتعبئة العامة والإحصاء المصري:
<http://www.capmas.gov.eg>
- ٣) بنك المعرفة: <https://www.ekb.eg/>
- ٤) دار المنظومة: <http://www.mandumah.com/>



Middle East Research Journal



**Refereed Scientific Journal (Accredited) Monthly
Issued by Middle East Research Center**

Forty-seventh year - Founded in 1974



Vol. 70 December 2021

Issn: 2536-9504

Online Issn :(2735-5233)