

## تبعات التفكك الأسري على بعض المشكلات التي تواجه الأبناء في مرحلة المراهقة المتوسطة Consequences of Broken Families Outcome on Some Problems Facing Children in Middle Adolescence Stage

أ.م.د/إيناس محمد خميس  
أستاذ مساعد الاقتصاد المنزلي الإرشادي  
[enas.khamis@alexu.edu.eg](mailto:enas.khamis@alexu.edu.eg)

أ.د/نيفين مصطفى حافظ  
أستاذ الاقتصاد المنزلي الإرشادي  
[nevien.hafez@alexu.edu.eg](mailto:nevien.hafez@alexu.edu.eg)

أ.د/سميرة أحمد قنديل  
أستاذ الاقتصاد المنزلي الإرشادي  
[Samira.kandael@alexu.edu.eg](mailto:Samira.kandael@alexu.edu.eg)

حبيبة ماهر حسن  
باحثه دراسات عليا

[habibagabralah946@gmail.com](mailto:habibagabralah946@gmail.com)

### ملخص البحث :

أجرى هذا البحث بهدف دراسة تبعات التفكك الأسري على بعض المشكلات التي تواجه الأبناء في مرحلة المراهقة المتوسطة ، تم استيفاء البيانات البحثية من خلال استبيانات تم جمع بياناتها إلكترونياً من عينة إلكترونية مكونة من ٣٠٠ مبحوث من المراهقين الذين يتراوح أعمارهم بين ١٥ إلى ١٧ سنة ولديهم مشاكل أسرية أدت إلى التفكك الأسري ، وقد اتبع البحث المنهج الوصفي التحليلي ، وتم تصنيف وتبويب البيانات تم تحليل البيانات إحصائياً باستخدام النسب المئوية والمتوسط الحسابي والانحراف المعياري ، كما استخدم معامل ارتباط بيرسون ومربع كاي لاختبار معنوية العلاقة بين المتغيرات المستقلة والتابعة من خلال برنامج - SPSS V23 .

وقد أسفرت نتائج الدراسة على ما يلي :

- أعلى نسبة غياب لأحد الوالدين كان بسبب الطلاق وكانت نسبته ٤٦,٣ % ويليه الانفصال وكان نسبته ٢٦,٠ % يليه الهجر بلغ ٢٠,٠ % و أقل نسبة هو الغياب بسبب السجن حيث بلغ ٧,٧ % .
- بالنسبة للحالة الاجتماعية للأب والأم في حالة الطلاق ، وجد أن ٧٣,٤ % من الآباء المطلقين متزوجين بغير الأم ، و ٧٤,٨ % من العينة أم متزوجة بغير الأب .
- وأوضحت النتائج أن أعلى نسبة للمبحوثين يعيشون مع الأم والتي بلغت ٤٦,٧ % ، وتليها المعيشة مع الأب وبلغت نسبتهم ٢٦,٧ % .
- أغلب العينة لديها تفكك متوسط ٨٣,٣ % وكان ٩,٧ % لديهم تفكك بسيط و أقل نسبة كانت ٧,٠ % فقط لديها تفكك شديد .
- ٨٤ % من العينة لديهم أمن نفسي متوسط ، و ٩ % من العينة لديهم شعور عالي بالأمن النفسي و ٧ % من العينة لديهم شعور بالأمن النفسي منخفض .
- وأوضحت النتائج أن ٨١,٧ % من أفراد العينة لديهم تحصيل دراسي ودافعية للتعلم متوسط ، و ١٠,٣ % لديهم تحصيل دراسي ودافعية للتعلم عالي ، و ٨ % من أفراد العينة لديهم تحصيل دراسي ودافعية للتعلم منخفض .
- أشارت النتائج إلى أن أغلب العينة والتي تمثل ٧٨ % لديهم تمرد وعناد متوسط و ١٠,٧ % لديهم تمرد وعناد ضعيف و ١١,٣ % لديهم تمرد وعناد شديد .
- وجود اقتران معنوي بين الفرد الغائب ومستوى التفكك الأسري .
- وجود اقتران معنوي بين نوع الغياب ومستوى التحصيل الدراسي والدافعية للتعلم .
- وجود اقتران معنوي بين العمر عند غياب أحد الوالدين وكل من مستوى التفكك الأسري ، ومستوى الأمن النفسي ، ومستوى التمرد والعناد .
- أسفرت النتائج عن وجود علاقة ارتباطية معنوية ايجابية بين مدة غياب أحد الوالدين وكل من التفكك الأسري ، والتحصيل الدراسي والدافعية للتعلم ، والتمرد والعناد عند مستوى معنوية ٠,٠١ % .
- وجد علاقة ارتباطية معنوية ايجابية بين التفكك الأسري وكل من الأمن النفسي ، والتحصيل الدراسي والدافعية للتعلم ، والتمرد والعناد عند مستوى معنوية ٠,٠١ % .

## الكلمات المفتاحية: التفكك الأسري ، مشكلات الأبناء ، المراهقة المتوسطة . المقدمة والمشكلة البحثية

الأسرة هي وحدة التكوين الأولى للمجتمع وبتماسك هذه الوحدة يتحقق تماسك المجتمع، فطالما كانت الأسرة على قدر كبير من التماسك والاستقامة صلحت شؤون المجتمع واستقامت أموره (حسن عبد المعطي، ٢٠٠٣)، وتقوم الأسرة بعدة وظائف تجاه أبنائها وتشمل الوظيفة البيولوجية والوظيفة الاقتصادية والتربوية والتنشئة الاجتماعية والخلفية والنفسية (حسن عيسى، ٢٠٠٩).

توجد عناصر أساسية تقوم عليها الأسرة أهمها ارتباط الأبوين وبمجرد اختفاء هذه العلاقة نتيجة الطلاق بين الزوجين أو انفصالهما في العيش أو موت أحدهما، تنهار الأسرة وتتفكك، والحقيقة إن التفكك يعني سقوط أحد الأبوين من أركان الأسرة وما يتبع ذلك السقوط من فقدان جانب من السلطة الوالدية مما ينعكس بالدرجة الأولى على الأبناء في سلوكهم داخل البيت وخارجه (رفيقة يخلف، ٢٠١٦)، فالأسرة التي يسود فيها الصراع تنعدم فيها عوامل الأمان وتضطرب فيها الأدوار وتضيع المسؤوليات ويضطرب إشباع الحاجات الإنسانية ويؤدي ذلك إلى القلق والتوتر لدى الأبناء بشكل يدفعهم إلى التفاعل مع الحياة بشكل سلبي (محمد بيومي، ٢٠٠٠)، وفقدان أحد أفراد الأسرة وخاصة أحد الوالدين يجعل الفرد يشعر بعدم الأمان والثقة مما يجعله يبالغ في تقدير المواقف التي يمر بها على إنها تمثل ضغوط مع عدم القدرة على مواجهة تلك الضغوط، مما يجعله أكثر قلقاً ويبدأ في توقع الخطر والشر سواء لنفسه أو لأسرته ويكون هذا القلق في الحاضر ويمتد إلى المستقبل (ياسر إسماعيل، ٢٠٠٩).

من أشد المشكلات التي تواجه النظام الأسري هو التفكك الأسري فهو حالة تشير إلى توتر أو تصدع يطرأ على نسق الأسرة وهو أيضاً انهيار للوحدة الأسرية جراء عده عوامل وأسباب، فإذا كان تماسك الأسرة يقاس بمدى نجاحها في أداء وظيفتها فإن تفككها يقاس بمدى ما تفقده أو تتخلى عنه من تلك الوظائف (قليل رضا، ٢٠١٨)، وقد قسم التفكك الأسري إلى تفكك معنوي وتفكك مادي، التفكك المعنوي هو سوء التفاهم والمشاجرات بين الوالدين مع استمرار الحياة الزوجية وتنعكس توابع هذه التوترات على الأبناء، أما التفكك المادي هو غياب أحد الوالدين أو كليهما (ليلي إيديو، ٢٠١٣)، كما ينقسم إلى تفكك كلي وهو حالات الطلاق أو الوفاة، وتفكك جزئي وهو الهجر المتقطع أو الانفصال المؤقت، ويؤثر التفكك الأسري على الأبناء ويؤدي إلى مشكلات نفسية لديهم داخلية وخارجية حيث تظهر هذه المشاكل في المدرسة أو مع الزملاء، ويبدأ الأبناء في الشعور بالخسارة والفقد المتواصل (Cohen, 2002).

وتعتبر مرحلة المراهقة من أهم مراحل حياة الإنسان، فهي بداية لميلاد جديد للفرد، ينتقل خلالها من مرحلة الطفولة إلى الرشد وتصاحب هذه المرحلة تغيرات فسيولوجية ونفسية وعقلية وانفعالية واجتماعية، لذلك تعد مرحلة حرجة في حياة الفرد، وحلقة من حلقات النمو، تتأثر بالمرحلة التي تسبقها، وتؤثر على المراحل التي تليها وقد يرجع سبب ذلك إلى التغيرات التي تصاحبها، فقد يكون لهذه التغيرات تأثيرات سلبية تعوق تكيف المراهق وتوافقه مع الآخرين (خولة السبتي، ٢٠٠٤)، ومن خصائص تلك المرحلة الشعور بضغط وتوتر وقلق حيث تعرف على إنها مرحلة انتقالية من طفل يعتمد على الآخرين كل الاعتماد إلى راشد مستقل بذاته (رزيقة محدب، ٢٠١١)، لذا فإن مسؤولية الوالدين تزداد نحو هذه الفئة التي تستحق كل العناية والاهتمام وذلك بتوفير جو أسري ملائم (وهيبة فراح، ٢٠١٢).

ووفقاً لإحصائية الجهاز المركزي للتعبئة العامة والإحصاء المصري لعام ٢٠١٩ وجد إن حالات الطلاق في مصر عام ٢٠٠٨ بلغت ٨٤,٤ ألف حالة، وارتفعت بدرجة كبيرة إلى إن وصلت عام ٢٠٠٩ إلى ١٤١,٥ ألف حالة، وفي عام ٢٠١٤ بلغت حالات الطلاق ١٨٠,٣ ألف حالة، وارتفعت في عام ٢٠١٥ إلى ١٩٩,٩ ألف حالة، ثم انخفضت في عام ٢٠١٦ حيث بلغت ١٩٢,١ ألف حالة، وعاودت الارتفاع في عام ٢٠١٧ إلى ١٩٨,٣ ألف حالة طلاق وواصلت الارتفاع في ٢٠١٨ و ٢٠١٩ حيث بلغت ٢٢١,١ ألف حالة طلاق في ٢٠١٨ و ٩٢٢,٥ في ٢٠١٩، ومن الجدير بالذكر أن محافظة الإسكندرية احتلت المركز الثالث في أعلى معدلات

الطلاق حيث أن عام ٢٠١٧ بلغت ١٨,٧ ألف حالة بعد محافظتي القاهرة والجيزة ٣٨,٢ ألف حالة طلاق و٢٤,٣ ألف حالة طلاق على التوالي، وأقل المحافظات في نسب الطلاق كانت محافظة جنوب سيناء حيث بلغت ٠,٢ ألف حالة طلاق، وانخفضت نسبة الطلاق في الإسكندرية في عام ٢٠١٩ حيث احتلت المركز السادس بعد محافظة البحيرة في المركز الخامس والتي بلغت ٣,١٣ ألف حالة طلاق، بينما ظلت القاهرة والجيزة أعلى معدلات الطلاق في ٢٠١٩ حيث بلغا ٤,٨٤ ألف حالة طلاق، و٧,٣١ ألف حالة طلاق على التوالي (الجهاز المركزي للتعبئة العامة والإحصاء، ٢٠١٩).

ومما لا شك أن المراهقين الذين يعيشون في بيئة أسرية تتسم بالتفكك وعدم الاستقرار أكثر عرضة للمشكلات النفسية والاجتماعية، وأن الحرمان النفسي من الأب أو الأم سبب رئيسي في عدم إشباع الأبناء لحاجاتهم خاصة إن الأسرة تسعى جاهده إلى تلبية حاجات الأبناء النفسية والجسمية والاجتماعية، في حين يشعر المراهق بأنه مرفوض من قبل الوالدين يبدي سلوكاً متمثلاً بالثورة والرفض والتمرد وربما العقوق (حسام أبوسيف، عاطف عبد الجواد، ٢٠١٧).

يعد الأمن النفسي في مقدمه المشكلات السلوكية وهي المتعلقة بالذات حيث تقوم الأسرة من خلال كونها جماعه أولية بتوفير مشاعر الأمن النفسي والشعور بالانتماء والقيمة الذاتية ومن الطبيعي إن تفشل بعض الأسر في تحقيق ذلك نتيجة للطلاق أو الانفصال أو غير ذلك من مظاهر الاضطراب الأسري (محمد جامع، ٢٠٠٥)، يعد الأمن النفسي من اهم الحاجات الوجدانية التي يسعى المراهق إلى إشباعها، فالرغبة في الأمن أكيدة ولا يتقدم المراهق بسهولة في اي ميدان إلا اذا اطمأن وشعر بالأمن النفسي في شئونه الحيوية (سامية إبريغم، ٢٠١١)، ويمثل عدم الشعور الداخلي بالأمن سبباً رئيسياً للقلق المزمن الناتج عن انعدام الشعور بالأمن وعدم الاستقرار والشكوك حول الذات (ماجدة عبيد، ٢٠١٥)، فالاستقرار العائلي له دور هام في الأمن النفسي للأبناء، فكلما كانت الأرض التي يعيش فيها المراهق ثابتة يساعده ذلك على توافقه مع البيئة واستقراره النفسي (رغداء نعيمة ٢٠١٤)، وفي دراسة (Harold;et al (2004) ذكر أن الخلافات الزوجية تؤثر سلباً في شعور الأبناء بالأمن النفسي وبالتالي تظهر عليهم أعراض القلق النفسي والخوف والغضب والحزن والانسحاب وتدني التوافق الاجتماعي نتيجة فقدانهم الشعور بالأمن النفسي. فكلما تميزت البيئة الأسرية بالتماسك الأسري كانت اقدر على توفير البيئة التعليمية المناسبة لأطفالها حيث تتوافر المرونة وتعزيز الروابط العاطفية بين أفراد الأسرة، حيث وجد إن أسر الأبناء ذوي التحصيل الدراسي العالي تتميز عن غيرها من الأسر بعدد من الخصائص منها اشتراك الوالدين في نشاطات أبنائهم، والتسامح أكثر من التسلط، واحترام قدرات الطفل، واستقرار الحياه الزوجية (حسن عيسى، ٢٠٠٩)، وأكدت احدى الدراسات إن مشكلة التأخر الدراسي بين الطلاب والطالبات ترجع إلى ضعف الترابط الأسري بمعنى إنه كلما زادت مظاهر التفكك الأسري كلما ضعف مستوى التحصيل الدراسي للأبناء (نصيف حنا، ٢٠٠٦)، وأشارت دراسة أخرى أن التفكك الأسري نتيجة وفاة احد الوالدين اخف وطأه على الأبناء من تفككها نتيجة الطلاق بما يحمله من تبعات نفسية كبيرة يظهر اثره غالباً في التحصيل الدراسي للأبناء (نوال زغبينة، ٢٠٠٨).

كما أن من نتائج عدم شعور الفرد بالأمن والقلق الناتج عن الحرمان من الرعاية الأسرية نتيجة لفقدان احد الوالدين أو كليهما يصاب المراهق بتوترات عصبية مما يدفعه للجوء للعدوان واكتساب صفتي التمرد والعناد (ياسر إسماعيل، ٢٠٠٩)، والتمرد من المشكلات النفسية والسلوكية التي تلاحظ بشكل واضح في مرحلة المراهقة وذلك لما تتصف به هذه المرحلة من تغيرات فسيولوجية ونفسية وانفعالية تؤثر في سلوك المراهق، وأوضحت الدراسة إنه يوجد علاقة إيجابية بين الضغوط النفسية وتمرد المراهق وكانت العلاقة بين الضغوط والتمرد عند الإناث اعلى منها عن الذكور (احمد الزغاليل وخولة المطارنة، ٢٠١١)، وأشارت احدى الدراسات أن الشخصية المتمردة ذات سمات واضحة وتتمثل في الثورة ضد الأسرة والعدوان على الإخوة والعناد بقصد الانتقام وخاصة من الأبوين (أزهار مجيد، ٢٠١١).

إن العناد مظهر من المظاهر التي يعبر بها المراهق عن رفض الاستجابة للتعليمات ويتمثل في غضب وتجاهل وتوتر شديد وهو متعمد الرفض للتعليمات المقدمة له ويرى إن ذلك من مصلحته كما يتصور، ومن الأسباب الأساسية لظهور سلوك العناد هو عدم قدرة المراهق على التنفيس والتعبير عن المشاكل التي يعيشها سواء كانت أسرية أو دراسية أي إنه انعكاس أولاً وأخيراً لانعدام شعوره بالأمن (عائشة بدوي، ٢٠٠٩)، وذكر في دراسة إن التفكك الأسري للمراهق يترك اثر خطير في الجانب النفسي له وتبدو عليه أنماط سلوكية غير مرغوبة من السلوك العدواني والتمرد والعناد (فايزة بلخير وإبراهيم الماحي، ٢٠١٨)، وإن الجو الأسري الهادئ الذي يخلقه الاتصال الوالدي الجيد يمد بمراهقة بعيدة عن العدوان والتمرد والعناد (وهيبة فراح، ٢٠١٢).

من العرض السابق للدراسات والإحصائيات يتضح زيادة نسبة الطلاق والذي يعد من أهم أسباب التفكك الأسري بالإضافة إلى الهجر أو الانفصال أو الأسباب الجنائية مثل (السجن) كما اتضح أيضاً إن التفكك الأسري يؤثر على الشباب في مرحلة المراهقة حيث يشعرون بعدم الأمن النفسي وهذا ينتج عنه قلة الدافعية للتعلم وتدني مستوى التحصيل الدراسي وبعض المشاكل السلوكية مثل التمرد والعناد، ولا شك أن المشكلات السلوكية الناتجة عن التفكك الأسري للمراهق تعد مشاكل جديرة بالدراسة لما لها من تأثيرات على نمو المراهق وسلوكه. وبناء على ما سبق تم صياغة المشكلة البحثية في هذا التساؤل:

ما تبعات التفكك الأسري على بعض المشكلات التي تواجه الأبناء في مرحلة المراهقة المتوسطة؟

#### الأهداف البحثية

الهدف الرئيسي دراسة تبعات التفكك الأسري على بعض المشكلات التي تواجه الأبناء في مرحلة المراهقة المتوسطة.

وينبثق من هذا الهدف الرئيسي الأهداف الفرعية التالية:

- ١- دراسة الخصائص الاجتماعية - الاقتصادية لأسر المراهقين عينة الدراسة.
- ٢- دراسة الخصائص الشخصية والتعليمية للمراهقين.
- ٣- قياس مستوى التفكك الأسري لدى عينة الدراسة.
- ٤- قياس الشعور بالأمن النفسي بأبعاده لدى عينة الدراسة.
- ٥- قياس التحصيل الدراسي والدافعية للتعلم لدى عينة الدراسة.
- ٦- تحديد مستوى التمرد والعناد بأبعاده كمشكلة سلوكية لدى عينة الدراسة.
- ٧- دراسة العلاقة بين التفكك الأسري وكل من الأمن النفسي، والتحصيل الدراسي والدافعية للتعلم، والتمرد والعناد.
- ٨- دراسة العلاقة بين بعض المتغيرات الاجتماعية - الاقتصادية وكل من التفكك الأسري، الأمن النفسي، التحصيل الدراسي والدافعية للتعلم، التمرد والعناد للمراهق المبحوث.
- ٩- دراسة تأثير مستوى التفكك الأسري على كل من الشعور بالأمن النفسي والتحصيل الدراسي والدافعية للتعلم ومستوى التمرد والعناد لدى عينة الدراسة.

#### الأهمية البحثية

تكمن أهمية الدراسة في تناولها للأبناء في مرحلة المراهقة الوسطى والتي تعتبر ضحية للتفكك الأسري وانعكاسات هذا التفكك على الناحية النفسية والاجتماعية والانفعالية للمراهق والذي يؤدي بدوره إلى تدني المستوى التحصيلي للمراهق، والتنفيس عن انفعالاته بالسلوكيات العدوانية المتمثلة في التمرد والعناد.

- قد يسهم هذا البحث من خلال النتائج المتحصل عليها في مساعدة المراهق على اجتياز هذه المرحلة بصورة إيجابية والحد من سلوكيات العدوان المتمثلة في التمرد والعناد الناتجين عن التوتر والضغط النفسية نتيجة تدني التحصيل الدراسي وانعدام الأمن النفسي، حتى لا تتفاقم المشكلة والاتجاهات السلبية للمراهق فيما بعد، واجتياز المراحل الدراسية بصورة إيجابية وزيادة التركيز والانتباه وجذبه للعملية التعليمية بطرق مختلفة،

وأهمية معرفته إنه خارج نطاق مشاكل والديه وأنه جزء لا يتجزأ من الطرفين (الأم-الأب) وإعطائه شعور الأمن وعدم سيطرة شعوره بالقلق وخيبة الأمل تجاه والديه.

- توعية الأم والأب على ضرورة اجتياز المشاكل والخلافات بطرق إيجابية تجاه بعضهم وتجاه الأبناء، ومن المهم معرفتهم الطرق المناسبة لتخفيف العبء النفسي السلبي عن الأبناء، وتوعيتهم بأن الأبناء خارج نطاق الخلافات الزوجية، وفي حالة الطلاق أو الهجر أو الوفاة زيادة ثقة الطرف الوالدي المتواجد بنفسه وبقدراته حتى ينعكس ذلك إيجاباً على الأبناء نفسياً ودراسياً وسلوكياً بعيداً عن التمرد والعناد.

ونتيجة لتخفيف العبء النفسي للأبناء وتخفيف شعورهم السلبي تجاه أنفسهم وتجاه عائلاتهم ينعكس ذلك على نفسياتهم ودراساتهم وعلاقاتهم بصورة إيجابية مما يقلل المشاكل الاجتماعية والعلاقات السلبية بين أفراد المجتمع وما يترتب عليها من توابع غير مرغوب فيها.

### - الفروض البحثية

**الفرض الأول:** لا يوجد اقتران بين ظروف غياب احد الوالدين وتشمل كل من الفرد الغائب، نوع الغياب، مع من يعيش المبحوث والعمر عند غياب احد الوالدين والمتغيرات التابعة المتعلقة بالمراهق المبحوث وتشمل التفكك الأسري، والأمن النفسي، والتحصيل الدراسي والدافعية للتعلم، والتمرد والعناد.

**الفرض الثاني:** لا يوجد ارتباط بين مدة غياب احد الوالدين و كل من التفكك الأسري، والأمن النفسي، والتحصيل الدراسي والدافعية للتعلم، والتمرد والعناد للمراهق المبحوث.

**الفرض الثالث:** لا يوجد ارتباط بين التفكك الأسري وكل من الأمن النفسي، والتحصيل الدراسي والدافعية للتعلم والتمرد والعناد للمراهق المبحوث.

**الفرض الرابع:** لا يوجد تأثير للتفكك الأسري على كل من الأمن النفسي، والتحصيل الدراسي والدافعية للتعلم، والتمرد والعناد للمراهق المبحوث.

### الأسلوب البحثي

#### أولاً: المصطلحات العلمية والمفاهيم الإجرائية:

##### مرحلة المراهقة المتوسطة:

وتمتد من عمر ١٦:١٨ سنة ويميز هذه المرحلة بطء في سرعة النمو الجسمي نسبياً عن مرحلة الطفولة ويزداد الطول والوزن ويهتم المراهق بمظهره وصحته وقوته الجسمية (فاطيمة الحلوفي، ٢٠١٢).

وتم تعريفها إجرائياً على إنها حلقة متوسطة يمر بها الفرد بعد الطفولة وقبل النضج وهي مرحلة حرجة تتراوح ما بين ١٥-١٧ سنة.

##### التفكك الأسري:

يعرفه سعد حميد، خالد ساجت (٢٠١٩) بأنه فشل واحد أو أكثر من أعضاء الأسرة في القيام بواجباته نحوها، مما يؤدي إلى ضعف العلاقات وإحداث توترات بين أفراد الأسرة، إذا كان تماسك الأسرة يقاس بمدى نجاحها في أداء وظائفها، فإن تفككها يقاس بمدى ما تفقده أو تتخلى عنه من تلك الوظائف.

ويقصد بتبعات التفكك الأسري إجرائياً في هذه الدراسة تعرض الأسرة لأحد صور تمزق نسيجها الاجتماعي بسبب الطلاق، أو الانفصال، أو الهجر، أو المشكلات الجنائية (السجن) لأسباب قد ترجع إلى اضطراب في العلاقات داخل الأسرة.

##### الانفصال :

يعرف الانفصال إجرائياً إنه معيشة الوالدين في نفس المنزل ولكن لا تربطهم علاقة عاطفية أو زواجية فعلياً مما ينتج عنه بعض المشاكل والانفعالات بين الطرفين وهو صورة من صور التفكك الأسري الجزئي.



## الهجر:

يعرف الهجر إجرائياً بأنه لجوء احد طرفي الزواج إلى الانسحاب من العلاقة الزوجية أو الوالدية بدون أسباب قد يختفي تماماً وقد يذهب ويعود وفقاً لحالته النفسية، أو تقبله للضغوط التي يمر بها سواء كانت زوجية أو والديه.

## المشكلات السلوكية:

يعرفها نايف الحربي (٢٠١٧). هي تلك المشكلات المتعلقة بالسلوك، ومنها الكذب والسرقة والعدوانية وتعاطي الممنوعات والمشكلات الجنسية والتدخين، وتلك المشكلات انعكاسات اجتماعية سلبية تؤثر على الفرد والمجتمع، ويقصد بالمشكلات السلوكية إجرائياً بأنها سلوك ظاهر يصدر عن المراهق يكون هذا السلوك غير مرغوب ويتمثل في هذا البحث في مشكلتي التمرد والعناد.

## الأمن النفسي:

عرفته شيماء توفيق (٢٠١٩) أنه إحساس الأمان والثقة والتحرر من الخوف والتهديد، وهو شعور يُعتقد إنه يتولد من عوامل الدفاع وتقبل الآباء والأصدقاء للفرد ونمو القدرات المناسبة للسن. ويقصد به إجرائياً في هذا البحث إنه شعور المراهق بالراحة النفسية والهدوء والسكينة في حياته الأسرية والاجتماعية في ضوء الرضا عن الحياة، والطمأنينة النفسية، والاستقرار الاجتماعي، والتقدير الاجتماعي.

## التحصيل الدراسي والدافعية للتعلم :

مدى استيعاب التلاميذ للمقررات الدراسية ويقدر من خلال ما حصل عليه من نتائج في الامتحانات (الظاهر بوغازي، ٢٠١٤). ويقصد به إجرائياً : أنه محصلة ما يجمعه الفرد من خلال العملية التعليمية أو المرحلة الدراسية التي يمر بها في ضوء التحصيل الدراسي والدافعية للتعلم.

## التمرد والعناد:

يعرف زكريا الشربيني (٢٠١٧) التمرد والعناد بأنه ظاهرة منتشرة في سلوك بعض الأطفال وفيه لا ينفذ الطفل ما يؤمر به أو يصر على تصرف ما، ربما يكون هذا التصرف خاطئاً أو مؤذياً، أو غير مرغوب فيه، ولكنه يقوم به كتعبير منه عن رفض رأي الآخرين مثل الوالدين أو المربية أو المعلمة، ويتميز هذا السلوك بالإصرار وعدم التراجع حتى في حالة الإكراه يبقى الطفل متحفظاً بموقفه داخلياً. ويقصد به إجرائياً أنه سلوك غير مرغوب فيه وهو من المشكلات السلوكية العدوانية الناتجة عن الضغوط أو التوترات النفسية والانفعالات التي يمر بها المراهق في حياته الأسرية وتدفعه إلى التمرد والعناد داخل الأسرة، والتمرد والعناد على الأصدقاء، والتمرد والعناد في المدرسة، والتمرد والعناد على المجتمع.

## ثانياً : منهج البحث

اتبع في هذا البحث المنهج الوصفي التحليلي ، وفيه تم جمع المعلومات والبيانات وتصنيفها وتنظيمها والتعبير عنها وصفاً وكمياً، وإيجاد العلاقات التفسيرية للبيانات (رواء عيسى وعاطفة صالح ، ٢٠١٩).

## ثالثاً : مجتمع وعينة الدراسة

### ١-مجتمع الدراسة:

المراهقين الذين يتراوح أعمارهم بين ١٥ إلى ١٧ سنة ولديهم مشاكل أسرية أدت إلى التفكك الأسري.

## ٢- العينة:

تم جمع البيانات إلكترونياً من عينة إلكترونية مكونة من ٣٠٠ مبحوث وكانت شروط العينة أن يكون المبحوث ملتحق بإحدى المدارس في المرحلة الإعدادية أو الثانوية بجمهورية مصر العربية، وغياب احد الوالدين بالانفصال أو الطلاق أو الهجر أو السجن، وتتراوح اعمارهم من ١٥-١٧ سنة.

جدول (١) توزيع عينة البحث وفقاً للمحافظات التي تم تجميع العينة منها (ن=٣٠٠)

المحافظة	العدد	%	المحافظة	العدد	%
١-الإسكندرية	٨٩	٢٩,٧	٨-الشرقية	١٤	٤,٧
٢-القاهرة	٣٦	١٢	٩-الفيوم	١٣	٤,٣
٣-المنيا	٣٥	١١,٧	١٠-أسيوط	٩	٣
٤-الجيزة	٣٣	١١	١١-أسوان	٩	٣
٥-الغربية	٢٠	٦,٧	١٢-البحيرة	٣	١
٦-كفر الشيخ	١٩	٦,٣	١٣-دمياط	٢	٠,٧
٧-المنوفية	١٧	٥,٧	١٤-القليوبية	١	٠,٣

## رابعاً : أداة جمع بيانات الدراسة

تم جمع البيانات باستخدام استمارة استبيان، حيث صممت استمارة إلكترونية في ضوء الأهداف البحثية كأداة من أدوات البحث العلمي، وتضمنت استمارة الاستبيان (٦) محاور وهي كما يلي:

**المحور الأول:** تضمن بيانات خاصة بالحالة الاجتماعية - الاقتصادية للأسرة متمثلة في: المحافظة، والفرد الغائب عن الأسرة، ونوع الغياب، وتعليم الأب و الأم، ووظيفة الأب و الأم، ومتوسط الدخل الشهري للأسرة.

**المحور الثاني:** الخصائص الشخصية والتعليمية للمراهق: اختص هذا المحور بدراسة حالة المراهق من حيث الجنس، العمر عند انفصال احد الوالدين، وعمر المراهق الحالي، ومع من يعيش، ترتيب المبحوث بين أخوته، والصف الذي يدرس فيه، وهل سبق له إعادة احدى المواد، وهل سبق له إعادة احدى السنوات الدراسية.

**المحور الثالث:** قياس مستوى التفكير الأسري: ويتضمن هذا المحور ٢٨ عبارة، يجاب عليها بوضع علامه (✓) أمام الإجابة المناسبة وكانت الاختيارات كالتالي دائماً، أحياناً، نادراً، أعطيت درجه ٣، ٢، ١ للعبارات الإيجابية و ١، ٢، ٣ للعبارات السلبية.

**المحور الرابع:** قياس مستوى الأمن النفسي: يقيس هذا المحور مدى شعور المراهق بالراحة النفسية والهدوء والسكينة في حياته الأسرية والاجتماعية في ضوء الرضا عن الحياه، والطمأنينة النفسية، والاستقرار الاجتماعي، والتقدير الاجتماعي.

ويتضمن هذا المحور ٦٣ عبارة مقسمين على (٤) بنود فرعية كالتالي : ١١ عبارة لقياس الرضا عن الحياه،

٢٩ عبارة لقياس الطمأنينة النفسية، و ١٥ عبارة لقياس الاستقرار الاجتماعي، و ٨ عبارات لقياس التقدير

الاجتماعي، يجاب عليها بوضع علامه (✓) أمام الإجابة المناسبة وكانت الاختيارات كالتالي دائماً، أحياناً،

نادراً، أعطيت درجة ٣، ٢، ١ للعبارات الإيجابية، و ١، ٢، ٣ للعبارات السلبية

**المحور الخامس:** قياس مستوى التحصيل الدراسي والدافعية للتعلم: ويتضمن هذا المحور ٣٦ عبارة مقسمين

على بندين فرعيين كالتالي : ١٥ عبارة لقياس التحصيل الدراسي، و ٢١ عبارة لقياس الدافعية للتعلم، يجاب

عليها بوضع علامه (✓) أمام الإجابة المناسبة وكانت الاختيارات كالتالي دائماً، أحياناً، نادراً، أعطيت درجه

٣، ٢، ١ للعبارات الإيجابية، و ١، ٢، ٣ للعبارات السلبية.

**المحور السادس:** قياس مستوى التمرد والعناد: ويتضمن هذا المحور ٣٤ عبارة مقسمين إلى (٤) بنود فرعية على

النحو التالي : ١٠ عبارات لقياس التمرد والعناد داخل الأسرة، و ٨ عبارات لقياس التمرد والعناد على الأصدقاء

و، ٦ عبارات لقياس التمرد والعناد في المدرسة، و ١٠ عبارات لقياس التمرد والعناد على المجتمع، يجاب عليها

بوضع علامة (✓) أمام الإجابة المناسبة وكانت الاختيارات كالتالي دائماً، أحياناً، نادراً، أعطيت درجة ١، ٢، ٣، للعبارة الإيجابية، و١، ٢، ٣، للعبارة السلبية.

#### خامساً: اختبار صدق وثبات للاستبيان :

تم إعداد الاستبيان في صورته الأولى ولقياس صدق وثبات أداه جمع البيانات تمت الإجراءات التالية:  
 (١) صدق الاستبيان : تم اختبار صدق الاستبيان بطريقتين :  
 أ) صدق المحتوى (المحكمين):

تم عرض الاستبيان على عدد ١٥ من أعضاء هيئة التدريس من كليات التربية والآداب والتمريض والاقتصاد المنزلي جامعة المنوفية وكلية الزراعة جامعة الاسكندرية لإبداء آراءهم حول مناسبة الاستبيان لأهداف الدراسة وسلامة المحتوى العلمي ودقته وتسلسل ووضوح العبارات ومناسبتها للقياس وتحقيق أهداف الدراسة. وأضح من الآراء إجماع المحكمين على دقة وسلامة المحتوى والشمولية، ووضوح عناصر الاستبيان، واتفاقه مع عنوان البحث، والوضوح والتسلسل، بالإضافة إلى أن الاستبيان يقيس أهداف البحث وذلك بنسبة ١٠٠٪، وقد كانت لهم بعض الملاحظات ومنها مراعاة بعض الأخطاء اللغوية .

#### ب) حساب معامل ارتباط بيرسون :

لحساب معامل ارتباط بيرسون تم تطبيق الاستبيان في صورته الأولى على ٣٠ مبحوث ممن تنطبق عليهم مواصفات عينة البحث ثم تم تحويل البيانات الوصفية إلى كمية في كل محور استعداداً لحساب معامل ارتباط بيرسون بين درجة كل بند من بنود المحور مع الدرجة الكلية لنفس المحور وانطبق هذا على محاور التفكك الأسري، والأمن النفسي، والتحصيل الدراسي والدافعية للتعلم، والتمرد والعناد ببندهم، وتم ذلك باستخدام برنامج الحزمة الإحصائية للعلوم الاجتماعية SPSS V- 23.

يوضح جدول (٢) قيم معاملات ارتباط بيرسون بين درجات كل محور من محاور الاستبيان، التفكك الأسري، والأمن النفسي، والتحصيل الدراسي والدافعية للتعلم، والتمرد والعناد، والدرجة الكلية للاستبيان وقد كانت قيم معامل الارتباط دالة عند مستوى معنوية ٠,٠١ ومنه يتحقق صدق الاستبيان والاتساق الداخلي للأداة .  
 جدول ( ٢ ) - قيم معامل ارتباط بيرسون لمحاور الاستبيان وعدد العبارات لكل محور من محاور الاستبيان

معامل الارتباط بيرسون	عدد العبارات الكلي	عدد العبارات	بنود الاستبيان	محاور الاستبيان
**٧٠٠,٠	٢٨	٢٨	—	التفكك الأسري
**٩٢١,٠	٦٣	١١	الرضا عن الحياة	الأمن النفسي
**٨٩٧,٠		٢٩	الطمأنينة النفسية	
**٧٤٦,٠		١٥	الاستقرار الاجتماعي	
**٨٩٦,٠		٨	التقدير الاجتماعي	
**٨٨٨,٠	٣٦	١٥	التحصيل الدراسي	التحصيل الدراسي والدافعية للتعلم
**٧٧٣,٠		٢١	الدافعية للتعلم	
**٦٢٠,٠	٣٤	١٠	التمرد والعناد داخل الأسرة	التمرد والعناد
**٦٠٠,٠		٨	التمرد والعناد على الأصدقاء	
**٧٠٢,٠		٦	التمرد والعناد في المدرسة	
**٧٠٣,٠		١٠	التمرد والعناد على المجتمع	

\*\*مستوى المعنوية ٠,٠١

#### ٢) ثبات الاستبيان :

تم التحقق من ثبات استبيان الدراسة على عينة التلاميذ السابق ذكرها (٣٠ طالب) من خلال حساب معامل ألفا كرونباخ (Alpha Cronbach's) وذلك باستخدام برنامج الحزمة الإحصائية للعلوم الاجتماعية (SPSS V-23)



23) ويوضح جدول (3) قيم معامل ألفا كرونباخ للاستبيان في صورته النهائية وذلك مع توضيح عدد عبارات الاستبيان. تجدر الإشارة إلى أن معامل ثبات ألفا كرونباخ تتراوح قيمته بين (صفر-1)، وكلما اقتربت قيمته من الواحد الصحيح دل ذلك على وجود ثبات عالي، وكلما اقتربت قيمته من الصفر دل ذلك على انخفاض ثبات الاستبيان. وأن الحد المتفق عليه لمعامل ألفا كرونباخ هو ٠,٦ (فضيل دليو، ٢٠١٤) ويتضح مما سبق إن الاستبيان في الصورة الأولية ظل كما هو في الصورة النهائية حيث لم يتم حذف أي عبارات من محاور الاستبيان. ويلاحظ من جدول (3) أن قيم معامل ألفا كرونباخ لكل محاور الاستبيان تتراوح بين (٠,٦٣٦-٠,٩٤٤) وهي معاملات مرتفعة، وهذا يدل على أن أداة الدراسة (الاستبيان) على درجة عالية من الثبات وهذا يؤكد على صحة الاستبيان وصلاحيته للتطبيق على عينة الدراسة.

جدول (3) - قيم معامل ألفا كرونباخ (Alpha Cronbach's) وعدد العبارات لكل محور من محاور الاستبيان

محاور الاستبيان	بنود الاستبيان	عدد العبارات	عدد العبارات الكلي	معامل ألفا كرونباخ
التفكك الأسري	—	٢٨	٢٨	٠,٩٢٥
الأمن النفسي	الرضا عن الحياة	١١	٦٣	٠,٩٢٣
	الطمأنينة النفسية	٢٩		٠,٩٤٤
	الاستقرار الاجتماعي	١٥		٠,٨٧٢
	التقدير الاجتماعي	٨		٠,٨٩٣
التحصيل الدراسي والدافعية للتعلم	التحصيل الدراسي	١٥	٣٦	٠,٨٩٩
	الدافعية للتعلم	٢١		٠,٩٢٧
التمرد والعناد	التمرد والعناد داخل الأسرة	١٠	٣٤	٠,٨٨٧
	التمرد والعناد على الأصدقاء	٨		٠,٦٤٠
	التمرد والعناد في المدرسة	٦		٠,٦٣٦
	التمرد والعناد على المجتمع	١٠		٠,٨١٧

#### سادساً : المتغيرات البحثية

##### ١- المتغيرات المستقلة:

الفرد الغائب، نوع الغياب، مدة غياب أحد الوالدين، العمر عند غياب أحد الوالدين، مع من يعيش المبحوث.

##### ٢- المتغيرات التابعة:

التفكك الأسري، الأمن النفسي، التحصيل الدراسي والدافعية للتعلم، التمرد والعناد.

٣- المتغيرات الوسيطة: وهي المتغيرات التي تعمل كمتغيرات تابعة مع بعض المتغيرات المستقلة وكمتغيرات مستقلة مع المتغيرات التابعة، والتي تمثلت في "التفكك الأسري".

#### سابعاً : جمع البيانات البحثية:

نظراً للظروف التي تمر بها البلاد بسبب فيروس كورونا المستجد وإغلاق المدارس وتطبيق احتياطات التباعد الاجتماعي فتعذر الوصول للعينة ورقياً سواء من المدارس أو أماكن التجمع الأخرى، لذا فقد تم جمع البيانات إلكترونياً خلال العام الدراسي ٢٠٢٠/٢٠١٩ خلال شهري سبتمبر وأكتوبر عن طريق تطبيق جوجل فورم.

#### ثامناً : أسلوب تحليل البيانات البحثية:

##### ١- تفرغ البيانات :

بعد الحصول على العدد الكافي من الاستبيانات الصالحة للبحث تم تفرغ البيانات استعداداً للتحليل الإحصائي.

## ٢- تحويل البيانات الوصفية إلى كمية.

تم تحويل البيانات الوصفية إلى كمية لكل محور من محاور الدراسة: التفكك الأسري والأمن النفسي (الرضا عن الحياة، والطمأنينة النفسية، والاستقرار الاجتماعي، والتقدير الاجتماعي) والتحصيـل الدراسي والدافعية للتعلم ( التحصيل الدراسي، والدافعية للتعلم ) والتمرد والعناد(داخل الأسرة، على الأصدقاء، في المدرسة، على المجتمع).

جدول (٤) الدرجة الصغرى والعظمى لمحاور الاستبيان(التفكك الأسري،الأمن النفسي،التحصيـل الدراسي والدافعية للتعلم،التمرد والعناد)

الدرجة العظمى	الدرجة الصغرى	عدد العبارات	محاور الاستبيان
٨٤	٢٨	٢٨	التفكك الأسري
٣٣	١١	١١	الرضا عن الحياة
٨٧	٢٩	٢٩	الطمأنينة النفسية
٤٥	١٥	١٥	الاستقرار الاجتماعي
٢٤	٨	٨	التقدير الاجتماعي
١٨٩	٦٣	٦٣	الأمن النفسي ككل
٤٥	١٥	١٥	التحصيـل الدراسي
٦٣	٢١	٢١	الدافعية للتعلم
١٠٨	٣٦	٣٦	التحصيـل الدراسي والدافعية للتعلم ككل
٣٠	١٠	١٠	التمرد والعناد داخل الأسرة
٢٤	٨	٨	التمرد والعناد على الأصدقاء
١٨	٦	٦	التمرد والعناد في المدرسة
٣٠	١٠	١٠	التمرد والعناد على المجتمع
١٠٢	٣٤	٣٤	التمرد والعناد ككل

## ٣- تحديد فئات محاور الاستبيان

بعد أن تم تحويل البيانات الوصفية إلى كمية وتم حساب المتوسط الحسابي والانحراف المعياري وبناء عليه تم تحديد فئات كل من التفكك الأسري، والأمن النفسي، التحصيل الدراسي والدافعية للتعلم، والتمرد والعناد.

### أ) تحديد فئات التفكك الأسري

جدول (٥) فئات المستويات وطريقة حساب المستويات وتحديد أكبر مشاهدة وأصغر مشاهدة للتفكك الأسري

المتوسط ± الانحراف المعياري	أصغر مشاهدة	أكبر مشاهدة	حساب المستوى	فئات المستويات	المعيار
٦,٨٩ ± ٥٦,٤٤	٣٣	٨١	أقل من ٥٠	تفكك شديد	التفكك الأسري
			من ٥٠ إلى ٦٣	تفكك متوسط	
			أكبر من ٦٣	تفكك بسيط	

الدرجة الأعلى تشير إلى تفكك بسيط والدرجة الأقل تشير إلى تفكك شديد .

(ب) تحديد فئات الأمن النفسي:

جدول ( ٦ ) فئات المستويات وطريقة حساب المستويات وتحديد اكبر مشاهدة واصغر مشاهدة للأمن النفسي

المعيار	فئات المستويات	حساب المستوى	أكبر مشاهدة	أصغر مشاهدة	المتوسط $\pm$ الانحراف المعياري
الرضا عن الحياة	رضا منخفض	أقل من ١٨	٣٢	١١	$٣,٣٩ \pm ٢١,٥٨$
	رضا متوسط	من ١٨ إلى ٢٥			
	رضا عالي	أكبر من ٢٥			
الطمأنينة النفسية	طمأنينة منخفضة	أقل من ٥٠	٨٢	٣١	$٧,١٦ \pm ٥٧,٥٠$
	طمأنينة متوسطة	من ٥٠ إلى ٦٥			
	طمأنينة عالية	أكبر من ٦٥			
الاستقرار الاجتماعي	استقرار منخفض	أقل من ٢٦	٤٣	١٥	$٣,٨٧ \pm ٢٩,٦٨$
	استقرار متوسط	من ٢٦ إلى ٣٤			
	استقرار عالي	أكبر من ٣٤			
التقدير الاجتماعي	تقدير منخفض	أقل من ١٣	٢٤	٨	$٢,٩٩ \pm ١٦,٠١$
	تقدير متوسط	من ١٣ إلى ١٩			
	تقدير عالي	أكبر من ١٩			
الأمن النفسي الكلي	أمن منخفض	أقل من ١١١	١٧٩	٦٥	$١٣,٧٧ \pm ١٢٤,٧٧$
	أمن متوسط	من ١١١ إلى ١٣٩			
	أمن عالي	أكبر من ١٣٩			

الدرجة الأعلى تشير إلى الأمن النفسي العالي والدرجة الأقل تشير إلى الأمن النفسي المنخفض .

( ج ) تحديد فئات التحصيل الدراسي والدافعية للتعلم:

جدول ( ٧ ) فئات المستويات وطريقة حساب المستويات وتحديد اكبر مشاهدة واصغر مشاهدة للتحصيل الدراسي والدافعية والتعلم، والتحصيل الدراسي والدافعية للتعلم الكلي

المعيار	فئات المستويات	حساب المستوى	أكبر مشاهدة	أصغر مشاهدة	المتوسط $\pm$ الانحراف المعياري
التحصيل الدراسي	تحصيل منخفض	أقل من ٢٦	٤٥	١٥	$٤,٤٧ \pm ٣٠,٣٣$
	تحصيل متوسط	من ٢٦ إلى ٣٥			
	تحصيل عالي	أكبر من ٣٥			
الدافعية للتعلم	دافعية منخفضة	أقل من ٣٧	٦٢	٢٦	$٥,٨٦ \pm ٤٢,٤٠$
	دافعية متوسطة	من ٣٧ إلى ٤٨			
	دافعية عالية	أكبر من ٤٨			
التحصيل الدراسي ودافعية التعلم	تحصيل ودافعية منخفضة	أقل من ٦٤	١٠٧	٤٢	$٨,٩٢ \pm ٧٢,٧٢$
	تحصيل ودافعية متوسطة	من ٦٤ إلى ٨٢			
	تحصيل ودافعية عالية	أكبر من ٨٢			

الدرجة الأقل تشير إلى تحصيل دراسي ودافعية للتعلم منخفض والدرجة الأعلى تشير إلى تحصيل دراسي ودافعية للتعلم مرتفع.

د) تحديد فئات التمرد والعناد:

جدول ( ٨ ) فئات المستويات وطريقة حساب المستويات وتحديد اكبر مشاهدة واصغر مشاهدة للتمرد والعناد على الأسرة والأصدقاء والمدرسة والمجتمع

المعيار	فئات المستويات	حساب المستوى	أكبر مشاهدة	أصغر مشاهدة	المتوسط $\pm$ الانحراف المعياري
التمرد والعناد داخل الأسرة	شديد	أقل من ١٧	٣٠	١٠	$٣,٢٨ \pm ٢٠,٤٢$
	متوسط	من ١٧ إلى ٢٤			
	ضعيف	أكبر من ٢٤			
التمرد والعناد على الأصدقاء	شديد	أقل من ١٣	٢٣	٨	$٢,٦١ \pm ١٥,٩٤$
	متوسط	من ١٣ إلى ١٩			
	ضعيف	أكبر من ١٩			
التمرد والعناد في المدرسة	شديد	أقل من ١٠	١٨	٦	$٢,١٧ \pm ١١,٩٥$
	متوسط	من ١٠ إلى ١٤			
	ضعيف	أكبر من ١٤			
التمرد والعناد على المجتمع	شديد	أقل من ١٧	٢٩	١٠	$٢,٩٣ \pm ٢٠,٠٠$
	متوسط	من ١٧ إلى ٢٣			
	ضعيف	أكبر من ٢٣			
التمرد والعناد الكلي	شديد	أقل من ٦١	٩٤	٣٦	$٧,٥٢ \pm ٦٨,٣١$
	متوسط	من ٦١ إلى ٧٦			
	ضعيف	أكبر من ٧٦			

الدرجة الأقل تشير إلى تمرد وعناد شديد والدرجة الأعلى تشير إلى تمرد وعناد ضعيف .

٤ - تحليل البيانات احصائياً:

تم التحليل الإحصائي للبيانات باستخدام برنامج الحزمة الإحصائية للعلوم الاجتماعية SPSS V- 23، حيث تم إجراء المعاملات الإحصائية التالية: معامل الارتباط البسيط (بيرسون)، النسبة المئوية، المتوسط الحسابي والانحراف المعياري، اختبار مربع كاي، معامل إيتا .

- النتائج والمناقشة :

أولاً- الخصائص الاجتماعية - الاقتصادية لأسر العينة:

(١) الفرد الغائب عن الأسرة (لا يعيش مع الأسرة) ومدة الغياب:

يوضح جدول (٩) الفرد الغائب عن الأسرة حيث كان غياب الأب ٥٣,٧% أعلى من نصف العينة بينما بلغ غياب الأم نسبة قدرها ٣٦,٠%، وأوضح الجدول أن أقل نسبة كان غياب الأم والأب معاً ١٠,٣%. وبالنسبة لمدة الغياب لآحد الوالدين كانت النسبة الأعلى هي مدة الغياب من ١- >٥ سنوات ٩١% وتليها مدة الغياب ٥- >١٠ سنوات ٥% وأقلها مدة ١٠- >١٥ سنة ٤%.

جدول (٩) توزيع المبحوثين وفقاً لغياب الأب والأم ومدة الغياب (ن = ٣٠٠)

الفرد الغائب عن الأسرة	العدد	%
الأب	١٦١	٥٣,٧
الأم	١٠٨	٣٦,٠
الأم والأب	٣١	١٠,٣
الإجمالي	٣٠٠	١٠٠
مدة غياب الوالد/ الوالدة		
١- >٥ سنوات	٢٧٤	٩١
٥- >١٠ سنوات	١٤	٥
١٠- >١٥ سنة	١٢	٤
الإجمالي	٣٠٠	١٠٠

(٢) نوع الغياب والحالة الاجتماعية للوالدين وقت إجراء البحث في حالة الطلاق:

يوضح جدول (١٠) نوع غياب أحد الوالدين للمبحوثين وكانت أعلى نسبة هو الغياب بسبب الطلاق ٤٦,٣% ، ويليه الانفصال ٢٦,٠% ، يليه الهجر ٢٠,٠% ، وأقل نسبة هو الغياب بسبب السجن ٧,٧% . وبالنسبة للحالة الاجتماعية للأب والأم في حالة الطلاق وجد أن ٧٣,٤% أب متزوج ، والنسبة الباقية ٢٦,٦% أب غير متزوج ، و ٧٤,٨% من الأمهات متزوجات ، والنسبة الباقية ٢٥,٢% من الأمهات غير متزوجات.

جدول (١٠) توزيع المبحوثين وفقاً لنوع الغياب والحالة الاجتماعية للأب والأم (ن = ٣٠٠)

نوع الغياب	العدد	%
طلاق	١٣٩	٤٦,٣
انفصال	٧٨	٢٦,٠
هجر	٦٠	٢٠,٠
سجن	٢٣	٧,٧
الإجمالي	٣٠٠	١٠٠
الحالة الاجتماعية في حالة الطلاق		
الأب متزوج	١٠٢	٧٣,٤
الأب غير متزوج	٣٧	٢٦,٦
الإجمالي	١٣٩	١٠٠
الأم متزوجة	١٠٤	٧٤,٨
الأم غير متزوجة	٣٥	٢٥,٢
الإجمالي	١٣٩	١٠٠

(٣) تعليم الأب والأم:

يوضح جدول (١١) مستوى تعليم الأب والأم وقد كانت أعلى نسبة للأباء الحاصلين على الشهادة الجامعية ٥٤,٣% ، ويليهما الحاصلون على الشهادة الثانوية وما يعادلها ٢٤,٣% ، يليها الذين كان تعليمهم فوق الجامعي ١٢,٣% ، يليها الحاصلون على الشهادة الإعدادية والأميون تساوت نسبتهم والتي بلغت ٢,٧% ، كما اتضح إن الأمهات الحاصلات على الشهادة الجامعية بلغت نسبتهم ٤٥,٧% ، وتليها الحاصلات على الشهادة الثانوية وما يعادلها ، وبلغت نسبتهم ٣٥,٧% ، كما بلغت نسبة الحاصلات على الشهادة فوق الجامعية ٦,٧% .



جدول (١١) توزيع الباحثين وفقاً لتعليم الأب والأم (ن=٣٠٠)

مستوى التعليم	الأب		الأم	
	العدد	%	العدد	%
أمي	٨	٢,٧	٦	٢,٠
يقرأ ويكتب	٦	٢,٠	٧	٢,٢
ابتدائية	٥	١,٧	٨	٢,٧
اعدادية	٨	٢,٧	١٥	٥,٠
ثانوي وما يعادله	٧٣	٢٤,٣	١٠٧	٣٥,٧
جامعي	١٦٣	٥٤,٣	١٣٧	٤٥,٧
فوق جامعي	٣٧	١٢,٣	٢٠	٦,٧
الإجمالي	٣٠٠	١٠٠	٣٠٠	١٠٠

#### ٤) وظيفة الأب والأم:

يوضح جدول (١٢) وظيفة الأب والأم حيث كانت أعلى نسبة لمن في وظائف مهنية وبلغت نسبتهم ٥٦,٣%، يليه الذين يزاولون مهن حرفية وبلغت نسبتهم ٢٢,٣%، يليه الأعمال الحرة وبلغت نسبتهم ١١,٧%، ثم من لا يعملون وكانت نسبتهم ٩,٣%، كذلك اتضح إن ٣٦,٣% من الأمهات لا يعملن، تليهم من تزاولن وظائف مهنية وبلغت نسبتهم ٣٥,٧%، ثم من لديهن حرفة وبلغت ٢٢,٣%، أما الأعمال الحرة فنسبتهم ٥,٣%.

جدول (١٢) توزيع الباحثين وفقاً لوظيفة الأب والأم (ن=٣٠٠)

الوظيفة	الأب		الأم	
	العدد	%	العدد	%
أعمال حرة	٣٥	١١,٧	١٦	٥,٣
مهني	١٦٩	٥٦,٣	١٠٧	٣٥,٧
حرفي	٦٧	٢٢,٣	٦٧	٢٢,٣
معاش	١	٠,٣	١	٠,٤
لا يعمل	٢٨	٩,٣	١٠٩	٣٦,٣
الإجمالي	٣٠٠	١٠٠	٣٠٠	١٠٠

#### ٥) متوسط الدخل الشهري للأسرة:

يوضح جدول (١٣) متوسط الدخل الشهري للأسرة وكانت أعلى نسبة للدخل ٣٠٠٠ جنية فأكثر ٤٥,٧%، يليهم الذين كان دخلهم ٢٥٠٠- > ٣٠٠٠ جنية ٣٢,٧%، يليهم ٢٠٠٠- > ٢٥٠٠ جنية ٨,٠%، يليهم ١٥٠٠- > ٢٠٠٠ جنية ٦,٠%، يليهم ٥٠٠- > ١٠٠٠ جنية ٣,٣%.

جدول (١٣) توزيع الباحثين وفقاً لمتوسط الدخل الشهري للأسرة (ن=٣٠٠)

متوسط الدخل الشهري للأسرة	العدد	%
أقل من ٥٠٠ جنية	٤	١,٣
٥٠٠- > ١٠٠٠ جنية	١٠	٣,٣
١٠٠٠- > ١٥٠٠ جنية	٩	٣,٠
١٥٠٠- > ٢٠٠٠ جنية	١٨	٦,٠
٢٠٠٠- > ٢٥٠٠ جنية	٢٤	٨,٠
٢٥٠٠- > ٣٠٠٠ جنية	٩٨	٣٢,٧
٣٠٠٠ جنية فأكثر	١٣٧	٤٥,٧
الإجمالي	٣٠٠	١٠٠

#### ثانياً - الخصائص الشخصية والتعليمية للباحثين:

(١) جنس المبحوث، والعمر الحالي، والعمر عند غياب أحد الوالدين:

يتضح من جدول (١٤) أن نسبة الذكور والإناث متقاربة جدا، ٥٠,٣%، ٤٩,٧% على التوالي، وكانت الأعمار موزعة بين ١٥ إلى ١٧ سنة بنسبة ٣٠,٧%، ٣٦,٣%، ٣٣,٠% على التوالي، كما اتضح أن الغالبية العظمى من العينة (٩٠,٣%) كان عمرهم عند غياب أحد الوالدين ١١ سنة فأكثر.

جدول (١٤) توزيع المبحوثين وفقاً للجنس، والعمر الحالي، والعمر عند الغياب (ن = ٣٠٠)

الجنس	العدد	%
ذكر	١٥١	٥٠,٣
أنثى	١٤٩	٤٩,٧
الإجمالي	٣٠٠	١٠٠
العمر الحالي	العدد	%
١٥ سنة	٩٢	٣٠,٧
١٦ سنة	١٠٩	٣٦,٣
١٧ سنة	٩٩	٣٣,٠
الإجمالي	٣٠٠	١٠٠
العمر عند الغياب	العدد	%
١- >٦ سنوات	١٣	٤,٣
٦- >١١ سنوات	١٦	٥,٤
١١ سنة فأكثر	٢٧١	٩٠,٣
الإجمالي	٣٠٠	١٠٠

(٢) مع من يعيش المبحوث منذ غياب أحد الوالدين أو كلاهما

يوضح جدول (١٥) عند غياب احد الوالدين أو كلاهما معاً مع من يعيش المبحوث وأوضحت النتائج أن أعلى نسبة للمبحوثين الذين يعيشون مع الأم ٤٦,٧%، وتليها المعيشة مع الأب ٢٦,٧%، ثم الذين يعيشون مع الجد/الجدة وبلغت نسبتهم ١٠,٠%، ثم الذين يعيشون مع الأب وزوجته أو الأم وزوجها ٩,٧%، ٦,٣% على التوالي، وأقلهم المقيمين مع باقي الأخواه بمفردهم ٠,٦%، وأوضحت أيضا النتائج أن العينة ليس بها مقيمين مع العم/العمة أو الخال / الخالة أثناء غياب احد الوالدين أو كلاهما.

جدول (١٥) توزيع المبحوثين وفقاً مع من يعيشون منذ غياب احد الوالدين أو كلاهما (ن=٣٠٠)

مع من يعيش المبحوث	العدد	%
الأم	١٤٠	٤٦,٧
الأب	٨٠	٢٦,٧
الجد / الجدة	٣٠	١٠,٠
الأب وزوجته	٢٩	٩,٧
الأم وزوجها	١٩	٦,٣
باقي الأخواه بمفردهم	٢	٠,٦
الإجمالي	٣٠٠	١٠٠

٣) ترتيب المبحوث بين الأخوة والأخوات:  
 بدراسة ترتيب المبحوث بين إخوته أوضحت النتائج البحثية جدول (١٦) أن ٤٣٪ من العينة إما ترتيبهم الأول أو الثاني بين أخوته .

جدول (١٦) توزيع المبحوثين وفقاً للترتيب بين الأخوة والاختوات (ن=٣٠٠)

ترتيب المبحوث بين الأخوة والأخوات	العدد	%
الأول	١٢٩	٤٣,٠
الثاني	١٢٩	٤٣,٠
الثالث	٣١	١٠,٣
الرابع	١٠	٣,٣
الخامس	١	٠,٤
الإجمالي	٣٠٠	١٠٠

٤) الصف الدراسي الذي يدرس فيه المبحوث  
 اتضح من نتائج جدول (١٧) أن ٩٥٪ من العينة كانوا في المرحلة الثانوية والنسبة الباقية ٥٪ كانوا في المرحلة الإعدادية.

جدول (١٧) توزيع المبحوثين وفقاً للصف الدراسي الحالي (ن=٣٠٠)

الصف الدراسي الحالي	العدد	%
ثانية إعدادي	٥	١,٧
ثالثة إعدادي	١٠	٣,٣
أولى ثانوي	٩٤	٣١,٣
ثانية ثانوي	١١٠	٣٦,٧
ثالثة ثانوي	٨١	٢٧,٠
الإجمالي	٣٠٠	١٠٠

٥) الرسوب في احدى المواد والرسوب في عام دراسي كامل، والسنوات الدراسية التي تم الرسوب في احدى المواد فيها والسنوات الدراسية التي تم إعادتها:  
 اتضح من نتائج جدول (١٨) أن معظم العينة (٨٥,٣٪) لم يسبق رسوبهم في احدى المواد، كما أن الغالبية العظمى (٩٤,٧٪) لم يسبق لهم الرسوب عاماً دراسياً كاملاً .

جدول (١٨) توزيع المبحوثين وفقاً للرسوب في احدى المواد أو في عام دراسي كامل (ن=٣٠٠)

الرسوب في احدى المواد الدراسية	العدد	%	الرسوب في العام الدراسي كامل	العدد	%
رسب	٤٤	١٤,٧	رسب في العام الدراسي كامل	١٦	٥,٣
لم يرسب	٢٥٦	٨٥,٣	لم يرسب	٢٨٤	٩٤,٧
الإجمالي	٣٠٠	١٠٠	الإجمالي	٣٠٠	١٠٠

أفادت النتائج البحثية جدول (١٩) أن ٨٨,٦٪ ممن سبق لهم الرسوب في احدى المواد الدراسية (ملحق ) كانوا بالمرحلة الإعدادية، وأن ١١,٤٪ كانوا بالمرحلة الثانوية، وأن جميع من رسبوا عام دراسي كامل (١٠٠٪) كانوا بالمرحلة الإعدادية.

جدول (١٩) توزيع المبحوثين وفقاً للرسوب في احد المواد (ملحق) وتوزيعهم وفقاً للرسوب في عام دراسي كامل

إعادة السنة الدراسية (ن = ١٦)		ملحق في مادة (ن = ٤٤)		نوع الإخفاق الدراسي المراحل الدراسية
%	العدد	%	العدد	
٦,٣	١	-	-	أولى أعدادي
١٢,٥	٢	١١,٤	٥	ثانية أعدادي
٨١,٢	١٣	٧٧,٢	٣٤	ثالثة أعدادي
-	-	١١,٤	٥	أولى ثانوي
١٠٠	١٦	١٠٠	٤٤	الإجمالي

ثالثاً - التفكك الأسري:

اتضح من النتائج البحثية جدول (٢٠) أن أغلب العينة كان مستوى التفكك الأسري متوسط بنسبة ٨٣,٣%، وكان ٩,٧% من المبحوثين لديهم تفكك بسيط، بينما ٧% فقط لديهم مستوى تفكك اسري شديد، ويوضح جدول (٢١) استجابات المبحوثين لعبارات مقياس التفكك الأسري .

جدول (٢٠) توزيع المبحوثين وفقاً لمستويات التفكك الأسري (ن=٣٠٠)

%	العدد	مستوى التفكك
٧,٠	٢١	تفكك شديد
٨٣,٣	٢٥٠	تفكك متوسط
٩,٧	٢٩	تفكك بسيط
١٠٠	٣٠٠	المجموع

جدول (٢١) توزيع المبحوثين وفقاً لاستجاباتهم لعبارات مقياس التفكك الأسري (ن=٣٠٠)

العبارات	اتجاه العبارة	دائماً		أحياناً		نادراً	
		العدد	%	العدد	%	العدد	%
١- تهتم أسرتي بمطالبي	+	٧٥	٢٥,٠	١٥٦	٥٢,٠	٦٩	٢٣,٠
٢- تهتم أسرتي بأصدقائي الذين أرافقهم	+	٥١	١٧,٠	١٦٤	٥٤,٧	٨٥	٢٨,٣
٣- لا يوجد من يستمع لمشاكلي داخل أسرتي	-	٥٥	١٨,٣	١٥٨	٥٢,٧	٨٧	٢٩,٠
٤- تهتم أسرتي بمشاعري	+	٧٢	٢٤,٠	١٤٨	٤٩,٣	٨٠	٢٦,٧
٥- يعاملني والدي/والدتي كصديق	+	٧٢	٢٤,٠	١٥٣	٥١,٠	٧٥	٢٥,٠
٦- تثق أسرتي بي	+	٧٤	٢٤,٧	١٥٣	٥١,٠	٧٣	٢٤,٣
٧- يسيء لي والدي/والدتي بالألفاظ	-	٥٤	١٨,٠	١٤٣	٤٧,٧	١٠٣	٣٤,٣
٨- يعاقبني والدي/والدتي بالضرب لأبسط الأمور	-	٧١	٢٣,٧	١٤٢	٤٧,٣	٨٧	٢٩,٠
٩- تهتم أسرتي بدراستي	+	٧٧	٢٥,٧	١٤٥	٤٨,٣	٧٨	٢٦,٠
١٠- أسعى جاهداً لإرضاء والدي/والدتي	+	٨٢	٢٧,٣	١٤٤	٤٨,٠	٧٤	٢٤,٧
١١- أترك المنزل وأقيم خارجه لكثرة المشاكل	-	٧١	٢٣,٦	١٤٠	٤٦,٧	٨٩	٢٩,٧
١٢- أشعر إن أسرتي غير متماسكة	-	٨٥	٢٨,٤	١٢٧	٤٢,٣	٨٨	٢٩,٣
١٣- أفتقد تشجيع والدي/والدتي	-	٧١	٢٣,٧	١٣٥	٤٥,٠	٩٤	٣١,٣
١٤- أشعر بالحرمان من حنان والدي/والدتي	-	٧٩	٢٦,٣	١٣٢	٤٤,٠	٨٩	٢٩,٧
١٥- أعاني من عدم احترام والدي/والدتي لرأيي	-	٧٦	٢٥,٣	١٤٦	٤٨,٧	٧٨	٢٦,٠
١٦- أعاني من كثرة الخلافات بين والدي	-	٨٨	٢٩,٣	١٢٤	٤١,٤	٨٨	٢٩,٣
١٧- أذهب أنا وأسرتي لزيارة الأقارب معاً	+	٧٠	٢٣,٤	١٥٠	٥٠	٨٠	٢٦,٦
١٨- تحرص أسرتي على تبادل الهدايا بينهم	+	٨٤	٢٨,٠	١٣٩	٤٦,٣	٧٧	٢٥,٧
١٩- يتبادل أفراد أسرتي الألفاظ السيئة	-	٦٦	٢٢,٠	١٣٢	٤٤,٠	١٠٢	٣٤,٠
٢٠- الضرب سلوك متكرر بين أفراد أسرتي	-	٧٢	٢٤,٠	١٣٧	٤٥,٧	٩١	٣٠,٣
٢١- تحل المشاكل بطرق سلمية في الأسرة	+	٦٩	٢٣,٠	١٤١	٤٧,٠	٩٠	٣٠,٠
٢٢- لا يوجد تواصل وحوار بين أفراد أسرتي	-	٧٠	٢٣,٣	١٤٦	٤٨,٧	٨٤	٢٨,٠
٢٣- لا أشعر بالراحة في المنزل لكثرة المشاكل	-	٧١	٢٣,٧	١٣٩	٤٦,٣	٩٠	٣٠,٠
٢٤- أتجنب التعامل مع أفراد أسرتي	-	٧٨	٢٦,٠	١٢٦	٤٢,٠	٩٦	٣٢,٠
٢٥- يتسم الجو العام لأسرتي بالسعادة	+	٧١	٢٣,٧	١٤٥	٤٨,٣	٨٤	٢٨,٠
٢٦- يحدث شجار بين أفراد أسرتي	-	٧٠	٢٣,٣	١٤٤	٤٨,٠	٨٦	٢٨,٧
٢٧- ينفق والدي/والدتي جزء كبير من دخل الأسرة على متطلباته الشخصية	-	٨٥	٢٨,٣	١٣٧	٤٥,٧	٧٨	٢٦,٠
٢٨- العلاقة قوية بيني وبين أخواتي	+	٧٥	٢٥,٠	١٣٦	٤٥,٣	٨٩	٢٩,٧

#### رابعاً - مقياس الأمن النفسي :

ويشتمل على اربع بنود رئيسية وهي الرضا عن الحياه ،والطمأنينة النفسية ،والاستقرار الاجتماعي ،والتقدير الاجتماعي وفيما يلي عرضاً لهذه النتائج.

#### (١) الرضا عن الحياه

اتضح من النتائج الواردة بجدول (٢٦) أن ٩,٣% من العينة كانوا غير راضيين عن حياتهم حيث كانوا في المستوى المنخفض من الرضا عن الحياه، وكان معظم العينة ٨١% متوسطي الرضا عن الحياه. ومن أهم أسباب عدم الرضا عن الحياه أوضحت النتائج البحثية جدول (٢٢) أن ٣٠,٧% من العينة نادراً ما يشعرون إنهم سعيون في حياتهم (عبارة ٣)، و ٢٩,٧% من العينة يشعرون بالتعاسة وعدم الرضا في الحياه (عبارة ١٠)، و ٢٩,٧% نادراً ما يشعرون بأنهم أشخاص ناجحون في حياتهم (عبارة ١١)، و ٢٨,٧% نادراً ما يشعرون بأنهم أشخاص محظوظون في الحياه (عبارة ٢)، و ٢٨,٧% يشعرون بأنهم وحيدون في الدنيا



(عبارة ٤)، و ٢٨,٣% من العينة نادراً ما يشعرون بأنهم حاصلون على حقهم في الحياة (عبارة ٩)، و ٢٦,٧% نادراً ما يشعرون أن الحياة جميلة وتستحق أن يعيشوها (عبارة ١).

جدول (٢٢) توزيع المبحوثين وفقاً لاستجاباتهم لعبارات الرضا عن الحياة (ن=٣٠٠)

العبارات	اتجاه العبارة	دائماً		أحياناً		نادراً	
		العدد	%	العدد	%	العدد	%
١- الحياة جميلة تستحق أن أعيشها	+	٦٨	٢٢,٦	١٥٢	٥٠,٧	٨٠	٢٦,٧
٢- أشعر بأنني شخص محظوظ في الحياة	+	٦١	٢٠,٣	١٥٣	٥١,٠	٨٦	٢٨,٧
٣- أنا شخص سعيد في حياتي	+	٦٠	٢٠,٠	١٤٨	٤٩,٣	٩٢	٣٠,٧
٤- أشعر بأنني وحيد في هذه الدنيا	-	٨٦	٢٨,٧	١٤٤	٤٨,٠	٧٠	٢٣,٣
٥- أرى أن الحياة تسير من سيء لآخر	-	٨٢	٢٧,٣	١٣٣	٤٤,٣	٨٥	٢٨,٤
٦- الشعور بالأمن في هذه الحياة والتعايش معها أمر صعب	-	٨٣	٢٧,٧	١٣٣	٤٤,٣	٨٤	٢٨,٠
٧- أشعر أن الحياة عبئ ثقيل	-	٥٩	١٩,٧	١٥٠	٥٠,٠	٩١	٣٠,٣
٨- أشعر بأنني غير متكيف مع الحياة بشكل مرضي	-	٧١	٢٣,٧	١٥٤	٥١,٣	٧٥	٢٥,٠
٩- أشعر بأنني حاصل على حقي في هذه الحياة	+	٥٤	١٨,٠	١٦١	٥٣,٧	٨٥	٢٨,٣
١٠- أشعر بالتعاسة وعدم الرضا في الحياة	-	٨٩	٢٩,٧	١٥٤	٥١,٣	٥٧	١٩,٠
١١- أشعر بأنني ناجح في حياتي	+	٧٢	٢٤,٠	١٣٩	٤٦,٣	٨٩	٢٩,٧

## ٢) الطمأنينة النفسية

يوضح جدول (٢٦) أن أغلب العينة لديهم طمأنينة نفسية بدرجة متوسطة ٨١,٧% وأن ٨% لا يشعرون بالطمأنينة النفسية و ١٠,٣% لديهم طمأنينة نفسية عالية، وأظهرت إجابات العينة جدول (٢٣) أن من أهم أسباب انخفاض الطمأنينة النفسية لدى العينة ٣٤,٧% من العينة نادراً ما يشعرون بأنهم أشخاص نافعون لمن حولهم (عبارة ١)، وكان ٣٤,٣% لديهم خوف دائم من المستقبل (عبارة ١٥)، ٣٢,٧% دائماً ما يشعرون أن ثقتهم بنفسهم مهزوزة (عبارة ١٤)، كما كان ٣٠,٣% نادراً ما يشعرون بالتفاؤل (عبارة ٨)، في حين ٢٩,٧% يشعرون بالقلق لشعورهم أن حياتهم مهددة بالخطر (عبارة ٢)، كما كان ٢٩,٣% من العينة لا يستطيعون مواجهة المشاكل ومحاولة حلها مما أدى لانخفاض شعورهم بالأمن (عبارة ٢٧)، كذلك ٢٩,٣% من العينة يشعرون بالراحة النفسية عندما يتعدون عن الناس (عبارة ٢٩)، ٢٨% من العينة طفولتهم كانت غير سعيدة (عبارة ٤)، ٢٧,٣% نادراً ما يستطيعون التصرف على طبيعتهم ومن دون تكلف (عبارة ٢٢)، ٢٦,٧% يشعرون بالقلق والخوف من وقت لآخر (عبارة ٥)، ٢٦% من أفراد العينة يجدون صعوبة في التعبير عن مشاعرهم (عبارة ١٩)، ٢٥,٧% يعانون من الأرق كثيراً مما يقلل الشعور بالراحة والهدوء (عبارة ١٢) وأوضحت النتائج أيضاً أن ٥٤% متوترين أحياناً بشكل عام (عبارة ٩)، و ٥١,٧% من العينة يشعرون أحياناً بمعنويات مرتفعة (عبارة ٢٤)، و ٥١,٧% من العينة أيضاً أحياناً يميل مزاجهم من سعيد جداً إلى حزين جداً بدون سبب في بعض الأوقات (عبارة ٧). وقد أوضحت شيماء توفيق (٢٠١٩) إن البيئة المنزلية من أهم العوامل المؤثرة في الأمن النفسي، فإذا كان الجو المنزلي يسوده حب الوالدين والعطف والهدوء والثبات يكون الطفل في الغالب مطمئناً على نفسه ويبدو ذلك في ثقته بنفسه وظهوره بمظهر الاستقرار والثبات، أما المنازعات المستمرة فهي من أهم العوامل التي تؤدي إلى فقدان الطفل لثقته بنفسه نتيجة لفقدان الاطمئنان والأمن في هذا الجو الأسري المضطرب.

جدول (٢٣) توزيع المبحوثين وفقاً لاستجاباتهم لعبارات الطمأنينة النفسية (ن=٣٠٠)

العبارات	اتجاه العبارة	دائماً		أحياناً		نادراً	
		العدد	%	العدد	%	العدد	%
١- أشعر بأنني شخص نافع لمن حولي	+	٤٧	١٥,٦	١٤٩	٤٩,٧	١٠٤	٣٤,٧
٢- أشعر بالقلق لشعوري بأن حياتي مهددة بالخطر	-	٨٩	٢٩,٧	١٤٤	٤٨,٠	٦٧	٢٢,٣
٣- أقلق من المواقف السارة	-	٧٦	٢٥,٣	١٥٦	٥٢,٠	٦٨	٢٢,٧
٤- كانت طفولتي سعيدة	+	٨٠	٢٦,٧	١٣٦	٤٥,٣	٨٤	٢٨,٠
٥- أشعر بالخوف والقلق من وقت لآخر	-	٨٠	٢٦,٧	١٥٨	٥٢,٧	٦٢	٢٠,٦
٦- أقلق من إن يصيبني سوء الحظ في المستقبل	-	٨١	٢٧,٠	١٤٢	٤٧,٣	٧٧	٢٥,٧
٧- يميل مزاجي إلى التقلب من سعيد جداً إلى حزين جداً بدون سبب	-	٨٠	٢٦,٧	١٥٥	٥١,٧	٦٥	٢١,٦
٨- أنا إنسان متفائل	+	٧٦	٢٥,٤	١٣٣	٤٤,٣	٩١	٣٠,٣
٩- أنا بشكل عام شخص متوتر	-	٦٦	٢٢,٠	١٦٢	٥٤,٠	٧٢	٢٤,٠
١٠- ينتابني شعور بالقلق لشعوري بأن الناس في الشارع يراقبونني	-	٥٩	١٩,٧	١٤٧	٤٩,٠	٩٤	٣١,٣
١١- أعضب وأثور بسهولة	-	٨٦	٢٨,٧	١٣٨	٤٦,٠	٧٦	٢٥,٣
١٢- أعانى من الأرق كثيراً مما يقلل شعوري بالراحة والهدوء	-	٧٧	٢٥,٧	١٥١	٥٠,٣	٧٢	٢٤,٠
١٣- أنا غير راضي عن نفسي	-	٧٣	٢٤,٤	١٣٦	٤٥,٣	٩١	٣٠,٣
١٤- لا أشعر أن ثقتي بنفسي مهزوزة	-	٩٨	٣٢,٧	١٣٠	٤٣,٣	٧٢	٢٤,٠
١٥- عندي خوف من المستقبل	-	١٠٣	٣٤,٣	١١٦	٣٨,٧	٨١	٢٧,٠
١٦- أفضي وقتاً طويلاً بالقلق على مستقبلي	-	٦٨	٢٢,٧	١٤٦	٤٨,٧	٨٦	٢٨,٦
١٧- تنقصني مشاعر السعادة والفرح فأنا حزين وقد أبكى معظم الوقت	-	٧٥	٢٥,٠	١٣٣	٤٤,٣	٩٢	٣٠,٧
١٨- عندما أتعرض لبعض الاهانة أشعر بالقلق والتوتر لمدة طويلة	-	٨٠	٢٦,٧	١٤٧	٤٩,٠	٧٣	٢٤,٣
١٩- أجد صعوبة في التعبير عن مشاعري	-	٧٨	٢٦,٠	١٤٥	٤٨,٣	٧٧	٢٥,٧
٢٠- أنا شخص كثير التشكك في الآخرين	-	٨٠	٢٦,٧	١٣٦	٤٥,٣	٨٤	٢٨,٠
٢١- أشعر بالأسف والشفقة على نفسي عندما تسير الأمور بشكل خاطئ	-	٧٥	٢٥,٠	١٥٠	٥٠,٠	٧٥	٢٥,٠
٢٢- أتصرف على طبيعتي مع الآخرين وبدون تكلف	+	٨٠	٢٦,٧	١٣٨	٤٦,٠	٨٢	٢٧,٣
٢٣- لدي الشعور بأنني أقل من زملائي	-	٦٧	٢٢,٣	١٥٣	٥١,٠	٨٠	٢٦,٧
٢٤- أشعر بمعنويات مرتفعة	+	٧٤	٢٤,٧	١٥٥	٥١,٧	٧١	٢٣,٦
٢٥- أفضل العزلة على الاختلاط بالآخرين	-	٥٩	١٩,٧	١٥٣	٥١,٠	٨٨	٢٩,٣
٢٦- يُجرح شعوري بسهولة في أبسط الأمور	-	٧٦	٢٥,٣	١٥٠	٥٠,٠	٧٤	٢٤,٧
٢٧- لدي شعور بالأمن لقدرتي على مواجهة المشاكل ومحاولة حلها	+	٦٥	٢١,٧	١٤٧	٤٩,٠	٨٨	٢٩,٣
٢٨- تقديري واحترامي لنفسي يشعرنني بالأمان	+	٦٢	٢٠,٧	١٤٤	٤٨,٠	٩٤	٣١,٣
٢٩- أشعر بالراحة النفسية عندما أبتعد عن الناس	-	٨٨	٢٩,٣	١٤٢	٤٧,٣	٧٠	٢٣,٤

### ٣) الاستقرار الاجتماعي

يوضح جدول (٢٦) أن ٨٥,٣% كان لديهم الشعور بالاستقرار الاجتماعي بدرجة متوسطة و ٨% لديهم شعور باستقرار اجتماعي منخفض وكان ٦,٧% لديهم شعور باستقرار اجتماعي عالي، ويوضح جدول (٢٤) مظاهر انخفاض الشعور بالاستقرار الاجتماعي حيث أظهرت النتائج أن ٣١,٧% نادراً ما يتقبلون نقد أصدقائهم بروح طيبة (عبارة ١)، و ٢٨% يشعرون بأنهم أنانيون وغير محبين للآخرين (عبارة ١٥)، ٢٧,٣% من العينة يشعرون بأن ليس لديهم الذكاء الكافي في التعامل مع الآخرين (عبارة ١٤)، ٢٧,٣% من أفراد العينة ليس لديهم شعور بالأمن والاستقرار في حياتهم الاجتماعية (عبارة ١٢)، ٢٦% نادراً ما يشعرون أن الآخرين يشعرون معهم بالارتياح (عبارة ١٣)، ٢٤,٣% نادراً ما يتقون بمعظم الناس (عبارة ٣)، ٢٤% من العينة يشعرون بعدم المصداقية ممن حولهم تجاههم (عبارة ٩)، وأظهرت النتائج أن ٤٩,٣% أحياناً ما ينتابهم الشعور بالوحدة حتى وهم بين الناس (عبارة ١١)، و ٥٧,٧% يشعرون أحياناً بأنهم متحدثون جيدين مع الآخرين (عبارة ١٠)، ٥٨% من العينة يشعرون أحياناً بالارتياح مع من حولهم (عبارة ٥). وقد أشارت سعاد بدار وآخرون (٢٠١٩) أن المراهق ضحية التفكك يتسم بالانطواء والعزلة، أو التشاؤم والشعور باليأس والبكاء والتوتر والقلق والإحباط.

جدول (٢٤) توزيع المبحوثين وفقاً لاستجاباتهم لعبارات الاستقرار الاجتماعي (ن=٣٠٠)

العبارات	اتجاه العبارة	دائماً		أحياناً		نادراً	
		العدد	%	العدد	%	العدد	%
١- أتقبل نقد أصدقائي بروح طيبة	+	٦٥	٢١,٦	١٤٠	٤٦,٧	٩٥	٣١,٧
٢- أشعر بالود نحو معظم الناس	+	٦٤	٢١,٣	١٧٢	٥٧,٣	٦٤	٢١,٤
٣- أثق بمعظم الناس	+	٦٧	٢٢,٤	١٦٠	٥٣,٣	٧٣	٢٤,٣
٤- أفضل أن أكون مع الآخرين أكثر من أن أكون بمفردي	+	٧١	٢٣,٧	١٥٩	٥٣,٠	٧٠	٢٣,٣
٥- أشعر بالارتياح مع من حولي	+	٥٤	١٨,٠	١٧٤	٥٨,٠	٧٢	٢٤,٠
٦- لي الكثير من الأصدقاء المخلصين	+	٦٨	٢٢,٦	١٦١	٥٣,٧	٧١	٢٣,٧
٧- باستطاعتي الانسجام مع الآخرين	+	٨٣	٢٢,٧	١٥١	٥٠,٣	٦٦	٢٢,٠
٨- أفرح لسعادة الآخرين وحسن ظنهم	+	٩١	٣٠,٤	١٣٦	٤٥,٣	٧٣	٢٤,٣
٩- أشعر بعدم المصداقية ممن حولي تجاهي	-	٧٢	٢٤,٠	١٦٣	٥٤,٣	٦٥	٢١,٧
١٠- أشعر بأنني متحدث جيد مع الآخرين	+	٥٨	١٩,٣	١٧٣	٥٧,٧	٦٩	٢٣,٠
١١- ينتابني الشعور بالوحدة حتى لو كنت بين الناس	-	٧٢	٢٤,٠	١٤٨	٤٩,٣	٨٠	٢٦,٧
١٢- أشعر بالأمن والاستقرار في حياتي الاجتماعية	+	٦١	٢٠,٤	١٥٧	٥٢,٣	٨٢	٢٧,٣
١٣- يشعر الآخرون معي بالارتياح	+	٦٨	٢٢,٧	١٥٤	٥١,٣	٧٨	٢٦,٠
١٤- أشعر بأنني إنسان ليس لدي الذكاء الكافي في التعامل مع الآخرين	-	٨٢	٢٧,٣	١٥٤	٥١,٣	٦٤	٢١,٤
١٥- أنا شخص غير أناني ومحب للآخرين	+	٦٨	٢٢,٧	١٤٨	٤٩,٣	٨٤	٢٨,٠

### ٤) التقدير الاجتماعي:

يوضح جدول (٢٦) أن ٨٠,٣% من العينة كان لديهم شعور بالتقدير الاجتماعي بدرجة متوسطة و ١٠% لديهم تقدير اجتماعي عالي و ٩,٧% لديهم تقدير اجتماعي منخفض، وأوضحت النتائج في جدول (٢٥) أن ٥٢,٣% يشعرون أحياناً بأن الناس يسخرون منهم (عبارة ٧)، و ٤٦,٣% يشعرون أحياناً بأنهم غير مرغوب فيهم

عندما يلتقون بالناس (عبارة ٢)، ٤٦,٧% يشعرون أحياناً بأنهم مهملون ممن حولهم (عبارة ٨)، و ٤٥,٧% يشعرون أحياناً بأنهم عبء على الآخرين (عبارة ٣)، ٢٨% لا يشعرون بأنهم موضع احترام الناس (عبارة ٥)، ٢٧,٣% من أفراد العينة يشعرون أنه لا يوجد أحد يخاف عليه (عبارة ٦).

جدول (٢٥) توزيع المبحوثين وفقاً لاستجاباتهم لعبارات التقدير الاجتماعي (ن=٣٠٠)

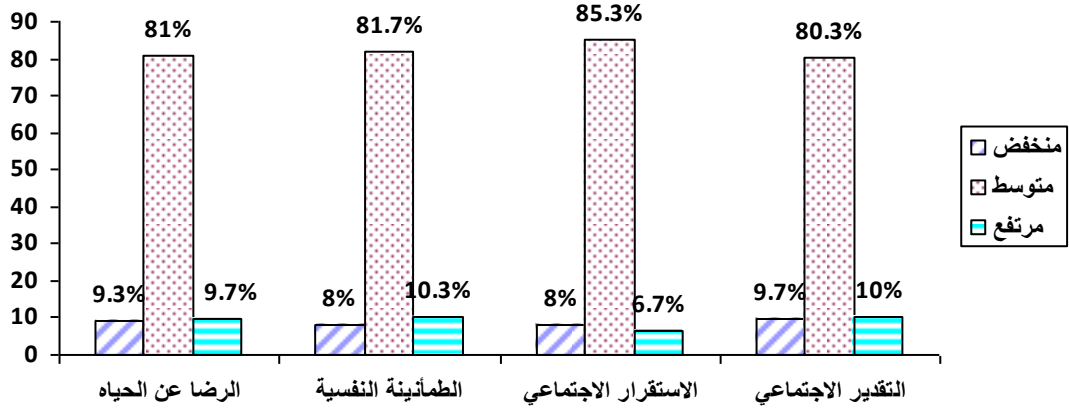
العبارة	اتجاه العبارة	دائماً		أحياناً		نادراً	
		العدد	%	العدد	%	العدد	%
١- أشعر بأنني حاصل على قدرٍ كافٍ من الثناء ممن حولي	+	٨١	٢٧,٠	١٢١	٤٠,٣	٩٨	٣٢,٧
٢- عندما التقى مع الآخرين أشعر بأنني شخص غير مرغوب فيه	-	٧٧	٢٥,٧	١٣٩	٤٦,٣	٨٤	٢٨,٠
٣- أشعر بأنني عبء على الآخرين	-	٧٠	٢٣,٣	١٣٧	٤٥,٧	٩٣	٣١,٠
٤- أشعر أن أصدقائي يقدروني ويهتمون بي	+	٨٢	٢٧,٣	١٣٨	٤٦,٠	٨٠	٢٦,٧
٥- أشعر بأنني موضع احترام الناس	+	٦٥	٢١,٧	١٥١	٥٠,٣	٨٤	٢٨,٠
٦- أشعر إنني لا يوجد أحد يخاف عليّ	-	٨٢	٢٧,٣	١٤٤	٤٨,٠	٧٤	٢٤,٧
٧- أشعر بأن الناس يسخرون مني	-	٦٦	٢٢,٠	١٥٧	٥٢,٣	٧٧	٢٥,٧
٨- أشعر إنني فرد مُهمَل من قِبَل الآخرين	-	٧٧	٢٥,٧	١٤٠	٤٦,٧	٨٣	٢٧,٦

#### مستويات الأمن النفسي لدى المبحوثين

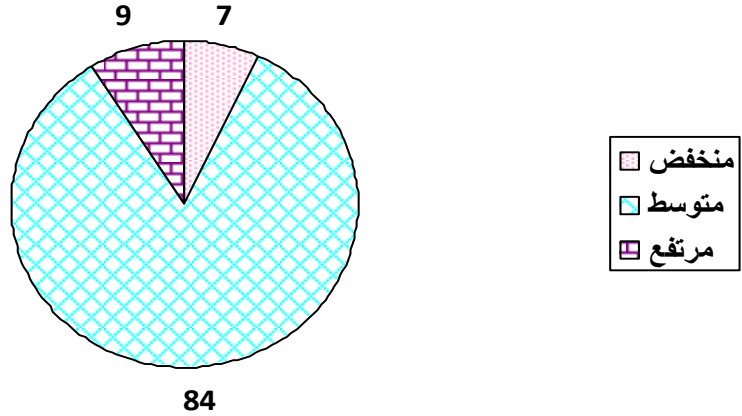
يتضح من جدول (٢٦)، شكل (٢) أن أغلب العينة والتي تمثل (٨٤٪) لديهم شعور متوسط بالأمن النفسي، و ٩٪ من العينة لديهم شعور مرتفع بالأمن النفسي، و ٧٪ من العينة لديهم شعور منخفض بالأمن النفسي. وتتفق هذه النتائج مع ما أشار له كل من أنور العبادسة، عواطف محيسن (٢٠١٣) بأن الأبناء الذين لم يحصلوا على عطف أسري كافي كانوا أقل أمناً وأقل ثقة بالنفس، وأكثر قلقاً وأقل توافقاً من الذين يحصلون على عطف أسري.

جدول (٢٦) مستويات الأمن النفسي ككل لدى عينة الدراسة (ن=٣٠٠)

مستوى الأمن النفسي	منخفض		متوسط		مرتفع	
	العدد	%	العدد	%	العدد	%
الرضا عن الحياة	٢٨	٩,٣	٢٤٣	٨١,٠	٢٩	٩,٧
الطمأنينة النفسية	٢٤	٨,٠	٢٤٥	٨١,٧	٣١	١٠,٣
الاستقرار الاجتماعي	٢٤	٨,٠	٢٥٦	٨٥,٣	٢٠	٦,٧
التقدير الاجتماعي	٢٩	٩,٧	٢٤١	٨٠,٣	٣٠	١٠,٠
الأمن النفسي الكلي	٢١	٧,٠	٢٥٢	٨٤,٠	٢٧	٩,٠



شكل (١) يوضح النسبة المئوية للعينة تبعا لمستويات بنود الشعور بالأمن النفسي



شكل (٢) يوضح النسبة المئوية للعينة تبعا لمستويات الأمن النفسي الكلي

#### خامساً - التحصيل الدراسي والدافعية للتعلم :

يتكون من بندين رئيسيين وهما التحصيل الدراسي والدافعية للتعلم .

#### (١) التحصيل الدراسي :

اتضح من جدول (٢٩) أن ٨٢,٣% كان تحصيلهم الدراسي متوسط ، و٩,٣% كان تحصيلهم الدراسي منخفض ، و٨,٤% كان تحصيلهم الدراسي مرتفع.

وأظهرت نتائج الإجابة على العبارات جدول (٢٧) أن من أهم أسباب انخفاض التحصيل الدراسي أن ٢٨% نادراً ما يقومون بالواجبات المنزلية بدون تأخير (عبارة ١٥)، وكان ٢٧,٣% لا يشاركون داخل الفصل (عبارة ٥)، و٢٧% لا يفهمون ما يقرأون بسهولة (عبارة ٩)، و٢٦,٧% يعانون من تشتت الانتباه داخل الفصل (عبارة ٧)، و٢٤,٧% نادراً ما يمتاز الجو العام في المنزل بالهدوء المناسب للمذاكرة (عبارة ٦) . وقد أشارت اعتماد بابكر (٢٠٠٩) أنه كلما ساد بالأسرة الاستقرار العائلي والجو الدافئ أثر ذلك بالإيجاب على مستوى التحصيل الدراسي للأبناء، وأن المشاحنات العائلية والمشكلات الأسرية تتسبب في التأخر الدراسي للأبناء وضعف تحصيلهم.



جدول (٢٧) توزيع المبحوثين وفقاً لاستجاباتهم لعبارات التحصيل الدراسي (ن=٣٠٠)

العبارات	اتجاه العبارة	دائماً		أحياناً		نادراً	
		العدد	%	العدد	%	العدد	%
١- أجد صعوبة في تنظيم وقتي للمذاكرة	-	٦٢	٢٠,٧	١٦٦	٥٥,٣	٧٢	٢٤,٠
٢- أهمل في حل واجباتي المنزلية	-	٦٠	٢٠,٠	١٥٨	٥٢,٧	٨٢	٢٧,٣
٣- درجاتي متدنية	-	٥٨	١٩,٣	١٧٢	٥٧,٣	٧٠	٢٣,٤
٤- أنا متفوق في دراستي	+	٨٣	٢٧,٧	١٥١	٥٠,٣	٦٦	٢٢,٠
٥- أشارك داخل الفصل	+	٦٨	٢٢,٧	١٥٠	٥٠,٠	٨٢	٢٧,٣
٦- يمتاز المنزل بالجو العام والهدوء المناسب للمذاكرة	+	٧٣	٢٤,٣	١٥٣	٥١,٠	٧٤	٢٤,٧
٧- أعاني من تشتت الانتباه داخل الفصل	-	٨٠	٢٦,٧	١٤٢	٤٧,٣	٧٨	٢٦,٠
٨- أتعلم على نفسي في أداء واجباتي المدرسية دون مساعدة من والدي	+	٨٨	٢٩,٣	١٢٦	٤٢,٠	٨٦	٢٨,٧
٩- لا أفهم ما أقرأ بسهولة	-	٨١	٢٧,٠	١٣٠	٤٣,٣	٨٩	٢٩,٧
١٠- أسعى للغش في الامتحانات	-	٦٤	٢١,٣	١٣٦	٤٥,٣	١٠٠	٣٣,٤
١١- أنسى ما أدرسه بسرعة	-	٧٥	٢٥,٠	١٤٨	٤٩,٣	٧٧	٢٥,٧
١٢- لا أتجاوب مع معلمي لعدم قدرتي على فهم ما يقال	-	٧٦	٢٥,٣	١٥٠	٥٠,٠	٧٤	٢٤,٧
١٣- يتابع والدي/والدي درجاتي في الامتحانات	+	٩٦	٣٢,٠	١٢٦	٤٢,٠	٧٨	٢٦,٠
١٤- أجد صعوبة في استيعاب دروسي	-	٧٠	٢٣,٣	١٥٤	٥١,٣	٧٦	٢٥,٤
١٥- أقوم بإنجاز الواجبات المدرسية بدون تأخير	+	٦٨	٢٢,٧	١٤٨	٤٩,٣	٨٤	٢٨,٠

## ٢) الدافعية للتعلم

يوضح جدول (٢٩) أن ٧٨% لديهم دافعية للتعلم بدرجة متوسطة و ١١,٧% لديهم دافعية للتعلم بدرجة عالية و ١٠,٣% لديهم دافعية للتعلم بدرجة منخفضة. وأظهرت نتائج الإجابة على العبارات في جدول (٢٨) أن ٥٧,٣% يشعرون أحياناً بالسعادة عندما يكونون في المدرسة (عبارة ١٨)، وكان ٥١% لديهم هدف محدد أحياناً ما يسعون لتحقيقه (عبارة ٢)، بينما ٣١,٧% نادراً ما تعتنى المدرسة بميولهم وتسعى لتنميتها (عبارة ١١)، ٢٩,٧% لا يدرسون بدون ضغوط خارجية (عبارة ٨)، و ٢٩,٣% يؤدون واجباتهم خوفاً من عقاب المعلمين فقط (عبارة ٢١)، ٢٨,٧% من أفراد العينة أجابوا أن نادراً ما كان معلمهم من النوع الذي يجذبهم للدراسة (عبارة ٢٠)، ٢٨,٣% يشعرون بعدم الرغبة في الدراسة (عبارة ٩)، ٢٧% يذهبون إلى المدرسة بالإكراه (عبارة ١٤)، ٢٦,٧% لا يقبلون على الدراسة بشغف (عبارة ١). ويتفق هذا مع ما ذكرته وفاء عاشور (٢٠١٥) بأنه كلما ساد بالجو الأسري العام الاستقرار والانسجام بعث ذلك إلى راحة وطمأنينة الابناء وزاد من دافعتهم للتعلم.

جدول (٢٨) توزيع المبحوثين وفقاً لاستجاباتهم لعبارات الدافعية للتعلم (ن=٣٠٠)

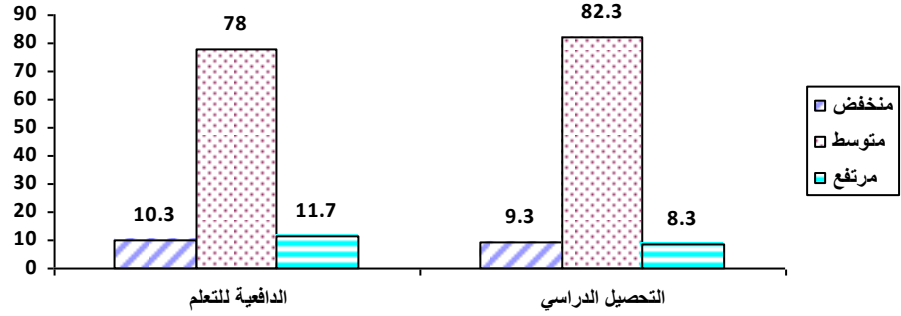
العبارات	اتجاه العبار ة	دائماً		أحياناً		نادراً	
		العدد	%	العدد	%	العدد	%
١- أقبل على الدراسة بشغف وارتياح	+	٧٣	٢٤,٣	١٤٧	٤٩,٠	٨٠	٢٦,٧
٢- لدى هدف محدد أسعى إلى تحقيقه	+	٨٠	٢٦,٧	١٥٣	٥١,٠	٦٧	٢٢,٣
٣- أشعر بالتوتر عندما لا أستطيع حفظ دروسي	+	٨٧	٢٩,٠	١٤٨	٤٩,٣	٦٥	٢١,٧
٤- أشعر بالارتياح عندما أنجز واجباتي المنزلية	+	٩٩	٣٣,٠	١٣١	٤٣,٧	٧٠	٢٣,٣
٥- أبذل كل جهدي في المذاكرة لأنجح	+	٨٨	٢٩,٣	١٤٣	٤٧,٧	٦٩	٢٣,٠
٦- أدرس خوفاً من الفشل وليس لتحقيق النجاح	-	٨٤	٢٨,٠	١٢٧	٤٢,٣	٨٩	٢٩,٧
٧- أتغيب عن المدرسة بدون عذر وبشكل متكرر	-	٦٩	٢٣,٠	١٢٧	٤٢,٣	١٠٤	٣٤,٧
٨- أدرس من تلقاء نفسي بدون ضغوط خارجية	+	٨١	٢٧,٠	١٣٠	٤٣,٣	٨٩	٢٩,٧
٩- أشعر بعدم الرغبة في الدراسة	-	٨٥	٢٨,٣	١٢٤	٤١,٣	٩١	٣٠,٤
١٠- لا يهمني إذا كان ترتيبى متأخر عن زملائي	-	٥٦	١٨,٧	١٣٩	٤٦,٣	١٠٥	٣٥,٠
١١- مدرستي تعنى بميولي وتسعى لتنميتها	+	٦٩	٢٣,٠	١٣٦	٤٥,٣	٩٥	٣١,٧
١٢- أشعر بالذنب إذا قصرت في أداء واجباتي	+	٨٨	٢٩,٣	١٣٦	٤٥,٣	٧٦	٢٥,٤
١٣- أشعر بالملل عندما أقوم بالواجبات المدرسية	-	٧٢	٢٤,٠	١٣٦	٤٥,٣	٩٢	٣٠,٧
١٤- أذهب إلى المدرسة مكرهاً	-	٨١	٢٧,٠	١٤٦	٤٨,٧	٧٣	٢٤,٣
١٥- أعانى الملل داخل الفصل	-	٧٩	٢٦,٣	١٣٦	٤٥,٣	٧٩	٢٦,٤
١٦- أذهب إلى المدرسة بدون أن يجبرني والداي	+	٨١	٢٧,٠	١٤٢	٤٧,٣	٧٧	٢٥,٧
١٧- أفقد حماسي بسهولة عندما أحصل على درجات متدنية في الامتحانات	-	٧٠	٢٣,٣	١٣٨	٤٦,٠	٩٢	٣٠,٧
١٨- أشعر بالسعادة عندما أكون في المدرسة	+	٤٤	١٤,٧	١٧٢	٥٧,٣	٨٤	٢٨,٠
١٩- عندما يتجاوب المعلم معي أحب ما يدرسه لنا	+	٨٣	٢٧,٧	١٣٦	٤٥,٣	٨١	٢٧,٠
٢٠- معلمي من النوع الذي يجذبني للدراسة	+	٥٧	١٩,٠	١٥٧	٥٢,٣	٨٦	٢٨,٧
٢١- أودي واجباتي خوفاً من عقاب معلمي فقط	-	٨٨	٢٩,٣	١٣١	٤٣,٧	٨١	٢٧,٠

- مستوى التحصيل الدراسي والدافعية للتعلم لدى المبحوثين

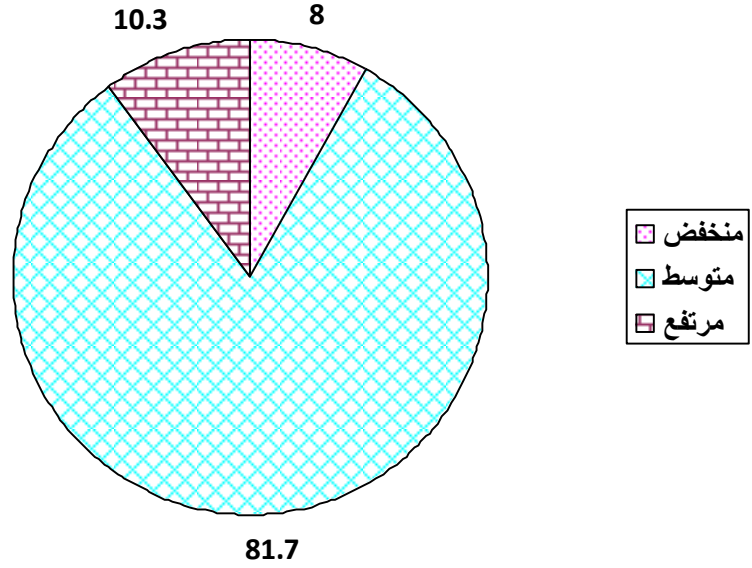
جدول (٢٩) مستويات التحصيل الدراسي والدافعية للتعلم ككل لدى عينة الدراسة (ن=٣٠٠)

مستوى التحصيل الدراسي ودافعية التعليم	منخفض		متوسط		مرتفع	
	العدد	%	العدد	%	العدد	%
التحصيل الدراسي	٢٨	٩,٣	٢٤٧	٨٢,٣	٢٥	٨,٤
الدافعية للتعلم	٣١	١٠,٣	٢٣٤	٧٨,٠	٣٥	١١,٧
التحصيل الدراسي والدافعية للتعلم	٢٤	٨,٠	٢٤٥	٨١,٧	٣١	١٠,٣

يتضح من جدول (٢٩) ، شكل (٤) أن ٨١,٧٪ من أفراد العينة لديهم تحصيل دراسي ودافعية للتعلم بمستوى متوسط ، و ١٠,٣٪ لديهم تحصيل دراسي ودافعية للتعلم بمستوى مرتفع، و ٨٪ من أفراد العينة لديهم مستوى تحصيل دراسي ودافعية للتعلم منخفض.



شكل (٣) يوضح النسبة المئوية للعينة تبعا لمستويات بنود التحصيل الدراسي والدافعية للتعلم



شكل (٤) يوضح توزيع العينة تبعا للتحصيل الدراسي والدافعية للتعلم الكلي

#### سادساً - مقياس التمرد والعناد:

ويشتمل على اربع بنود رئيسية وهي التمرد والعناد داخل الأسرة ، التمرد والعناد على الأصدقاء ، التمرد والعناد في المدرسة ، التمرد والعناد على المجتمع.

#### (١) التمرد والعناد داخل الأسرة :

يوضح جدول (٣٤) أن ٨٠,٧٪ لديهم تمرد وعناد داخل الأسرة بدرجة متوسطة ، و ١٠,٦٪ كان تمردهم في الأسرة بسيط ، و ٨,٧٪ تمردهم شديد داخل الأسرة . وأوضحت النتائج من جدول (٣٠) أن ٥٢,٧% أحيانا لا يتقبلون الحلول المختلفة من أسرهم(عبارة ٨)، و ٥١,٣% من أفراد العينة أحيانا يرفضون النصح والإرشاد من قبل الوالدين(عبارة ١٠) ، ٥٠,٧% أحيانا يشعرون بالاستياء عندما يطلب منهم احد من أفراد الأسرة القيام بعمل ما(عبارة ٧) ، وكان ٣٢% لا يقتنعون بسهولة بما تطرحه الأسرة من نقاشات عامة(عبارة ٢) .

جدول (٣٠) توزيع المبحوثين وفقاً لاستجاباتهم لعبارات التمرد والعناد داخل الأسرة (ن=٣٠٠)

العبارات	اتجاه العبارة	دائماً		أحياناً		نادراً	
		العدد	%	العدد	%	العدد	%
١- إذا قدمت أسرتي لي شيء وكان غير مناسباً أحاول التعبير عن عدم تقبلي لذلك الشيء علناً	-	٨٤	٢٨,٠	١٢٠	٤٠,٠	٩٦	٣٢,٠
٢- لا أقتنع بسهولة بما تطرحه أسرتي من نقاشات عامة	-	٩٦	٣٢,٠	١٤٧	٤٩,٠	٥٧	١٩,٠
٣- أستمتع بالجدال مع أسرتي	-	٧١	٢٣,٧	١٣٣	٤٤,٣	٩٦	٣٢,٠
٤- إذا طلب مني أحد أفراد أسرتي القيام بعمل شيء ما أقوم بعكس ما يُطلب مني	-	٥٨	١٩,٣	١٤٩	٤٩,٧	٩٣	٣١,٠
٥- أصر على تنفيذ ما أريد حتى لو واجهت الرفض من أسرتي	-	٦٢	٢٠,٧	١٤٩	٤٩,٧	٨٩	٢٩,٦
٦- أشعر بالغضب عندما يأمرني أحد أفراد أسرتي بعمل شيء	-	٧٩	٢٦,٣	١٣٥	٤٥,٠	٨٦	٢٨,٧
٧- أشعر بالاستياء عندما يطلب مني أحد أفراد أسرتي القيام بعمل ما	-	٧١	٢٣,٧	١٥٢	٥٠,٧	٧٧	٢٥,٦
٨- لا أتقبل الحلول المختلفة من أسرتي	-	٥١	١٧,٠	١٥٨	٥٢,٧	٩١	٣٠,٣
٩- انزعج عندما يجبرني أهلي على تغيير قراراتي	-	٧٠	٢٣,٣	١٥٣	٥١,٠	٧٧	٢٥,٧
١٠- أرفض النصح والإرشاد من قبل والدي/والديتي	-	٧٠	٢٣,٣	١٥٤	٥١,٣	٧٦	٢٥,٤

## (٢) التمرد والعناد على الأصدقاء:

يوضح جدول (٣٤) أن ٨٢,٣% من أفراد العينة يتمردون ويعاندون على أصدقائهم بدرجة متوسطة ، و ٩% يعانون من تمرد وعناد على الأصدقاء بدرجة بسيطة ، و ٨,٧% يعانون من تمرد وعناد على الأصدقاء بدرجة شديدة ، وأظهرت نتائج إجابات عينة الدراسة على العبارات جدول (٣١) أن ٥٦% لا يحبون أحياناً الاستجابة لمن في يديه سلطة الفصل أو الأنشطة المدرسية من زملائهم (عبارة ٢)، و ٢٩,٣% من أفراد العينة لا يهتمهم أن تكون علاقتهم بأصدقائهم طيبة (عبارة ٨). و ٢٩,٣% لا يحبون مساعدة أصدقائهم بدون سبب (عبارة ٥)، و ٢٧,٧% يمانعون إذا طلب منهم أصدقائهم القيام بعمل ما (عبارة ٣)، و ٢٥,٧% من أفراد العينة يحرضون زملائهم على مخالفة التعليمات المدرسية (عبارة ٧)، و ٢٣,٣% لا يميلون إلى الأخذ بنصائح أصدقائهم (عبارة ٦). وقد أوضحت بسنت الميهي (٢٠٠٩) أن الأبناء الذين يتمتعون بجو أسري آمن ومعاملة متزنة من والديهم يكونون علاقات إيجابية مع أقرانهم ويكونوا أكثر حياً واقتراباً منهم .

جدول (٣١) توزيع المبحوثين وفقاً لاستجاباتهم لعبارات التمرد والعناد على الأصدقاء (ن=٣٠٠)

العبارات	اتجاه العبارة	دائماً		أحياناً		نادراً	
		العدد	%	العدد	%	العدد	%
١- أشعر بسعادة بالغة كلما أجبرت أصدقائي على الاشتراك في أنشطة لا يحبونها	-	٦٥	٢١,٧	١٤٣	٤٧,٧	٩٢	٣٠,٧
٢- لا أحب أن استجيب لمن في يديه سنطة الفصل أو الأنشطة المدرسية من زملائي	-	٦٩	٢٣,٠	١٦٨	٥٦,٠	٦٣	٢١,٠
٣- لا أمانع في ما إذا طلب مني الأصدقاء القيام بعمل ما	+	٤٤	١٤,٧	١٧٣	٥٧,٧	٨٣	٢٧,٧
٤- من المهم أن أكون في موقع قوة وسيطرة لأصدقائي	-	٦٩	٢٣,٠	١٥٦	٥٢,٠	٧٥	٢٥,٠
٥- أحب مساعدة أصدقائي بدون سبب	+	٦١	٢٠,٣	١٥١	٥٠,٣	٨٨	٢٩,٣
٦- لا أميل إلى الأخذ بنصائح أصدقائي	-	٧٠	٢٣,٣	١٣٨	٤٦,٠	٧٠	٢٣,٣
٧- أحرص زملائي على مخالفة التعليمات المدرسية	-	٧٧	٢٥,٧	١٤٥	٤٨,٣	٧٨	٢٦,٠
٨- لا يهمني أن تكون علاقتي بأصدقائي طيبة	-	٨٨	٢٩,٣	١٢٥	٤١,٧	٨٧	٢٩,٠

### (٣) التمرد والعناد في المدرسة:

يوضح جدول (٣٤) أن ٧٥,٣% من أفراد العينة يتمردون ويعاندون في المدرسة بدرجة متوسطة، و١٣% كان التمرد والعناد بسيط في المدرسة، و١١,٧% لديهم تمرد وعناد شديد في المدرسة، ويوضح جدول (٣٢) أن ٤٣,٣% كان يزعمهم أحياناً تغيير الخطط عندما يريد المعلم عمل شيء مغاير (عبارة ٥)، و٢٨,٣% لا يطيعون أوامر معلمهم (عبارة ٤)، ٣٠,٣% يحبون الجدل في المناقشات مع معلمهم (عبارة ٣)، ٣٠% يحاولون مقاومة من يعمل على التقليل من شخصيتهم أمام زملائهم في المدرسة (عبارة ١).

جدول (٣٢) توزيع المبحوثين وفقاً لاستجاباتهم لعبارات التمرد والعناد في المدرسة (ن=٣٠٠)

العبارات	اتجاه العبارة	دائماً		أحياناً		نادراً	
		العدد	%	العدد	%	العدد	%
١- أحاول مقاومة من يعمل على التقليل من شخصيتي أمام زملائي في المدرسة	سلبي	٩٠	٣٠,٠	١٢٤	٤١,٣	٨٦	٢٨,٧
٢- إذا طلب مني معلمي القيام بعمل شيء غالباً ما أقوم بعكس ما طلب مني	سلبي	٧١	٢٣,٧	١٣١	٤٣,٧	٩٨	٣٢,٦
٣- أحب الجدل في المناقشات مع معلمي	سلبي	٩١	٣٠,٣	١٣٤	٤٤,٧	٧٥	٢٥,٠
٤- أطيع أوامر معلمي	إيجابي	٨٠	٢٦,٧	١٣٥	٤٥,٠	٨٥	٢٨,٣
٥- أشعر بالرغبة في مخالفة رأي أساتذتي	سلبي	٧٦	٢٥,٣	١٣٠	٤٣,٣	٩٤	٣١,٤
٦- لا يزعجني تغيير خططي عندما يريد معلمي عمل شيء مغاير	إيجابي	٦٩	٢٣,٠	١٢٨	٤٢,٧	١٠٣	٣٤,٣

### (٤) التمرد والعناد على المجتمع:

يوضح جدول (٣٤) أن ٧٩,٣% من أفراد العينة لديهم تمرد وعناد على المجتمع متوسط و١٠,٣% لديهم تمرد وعناد على المجتمع بسيط، و١٠,٤% لديهم تمرد وعناد شديد على المجتمع، وأظهرت النتائج في جدول (٣٣) أن ٣٥% يحبون أن يعيشون كما يريدون وليس كما يريد الآخرون (عبارة ٧)، و٣١,٧% من أفراد العينة يستمتعون بالوقوف ضد من يعتقد إنه على حق (عبارة ٤)، و٣١% يغضبون وينزعجون عندما لا تلبى رغباتهم (عبارة ٩)، ٢٩,٧% من أفراد العينة يعبرون عن رأيهم حتى لو كان مخالفاً لرأي الآخرين (عبارة ٣)، ٢٦,٧% يتمسكون برأيهم حتى ولو كان خاطئاً (عبارة ٥)، بينما ٣٣% نادراً ما يستمتعون برؤية



شخص ما وهو يقوم بعمل شيء سيء للآخرين (عبارة ١)، و ٢٩% لا يحبون أن يمتلكوا الأشياء بسهولة وبدون تعب (عبارة ٢).

جدول (٣٣) توزيع المبحوثين وفقاً لاستجاباتهم لعبارات التمرد والعناد على المجتمع (ن=٣٠٠)

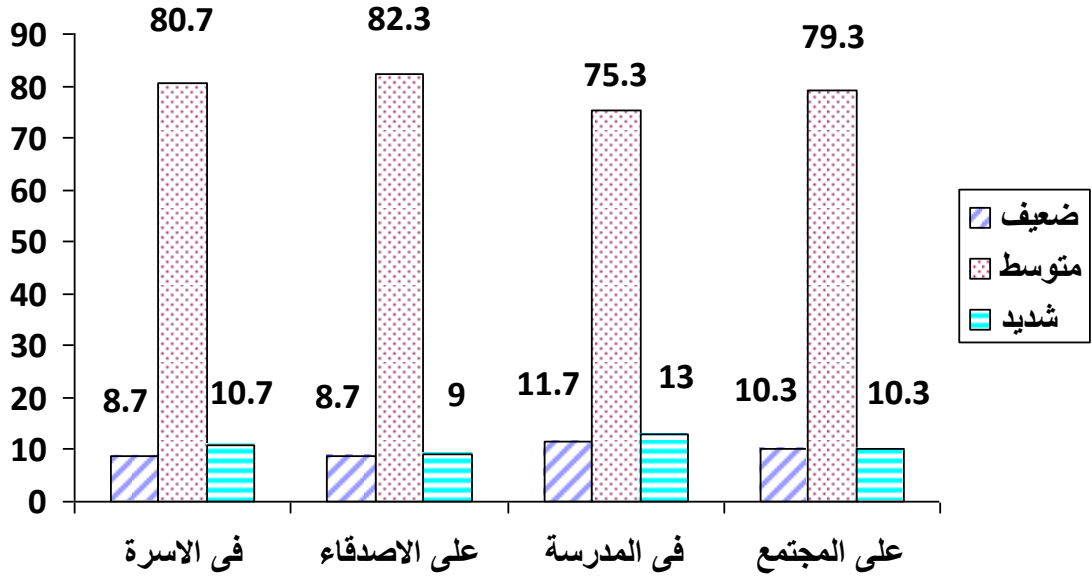
العبارة	اتجاه العبارة		دائماً		أحياناً		نادراً	
	العدد	%	العدد	%	العدد	%	العدد	%
١- استمتع برؤية شخص ما وهو يقوم بعمل شيء سيء للآخرين	٧١	٢٣,٧	١٣٠	٤٣,٣	٩٩	٣٣,٠	-	-
٢- أحب أن أمتلك الأشياء بسهولة وبدون تعب	٧٠	٢٣,٣	١٤٣	٤٧,٧	٨٧	٢٩,٠	-	-
٣- أعبر عن رأي حتى لو كان مخالفاً لرأي الآخرين	٨٩	٢٩,٧	١٣٣	٤٤,٣	٧٨	٢٦,٠	-	-
٤- استمتع بالوقوف ضد من يعتقد أنه على حق	٩٥	٣١,٧	١٢٨	٤٢,٧	٧٧	٢٥,٢	-	-
٥- اتمسك برأي حتى وإن كان خاطئاً	٨٠	٢٦,٧	١٤٩	٤٩,٧	٧١	٢٣,٦	-	-
٦- لا أحب أن اعتذر عن أخطائي	٨٣	٢٧,٧	١٢٦	٤٢,٠	٩١	٣٠,٣	-	-
٧- أحب أن أعيش كما أريد وليس كما يريد الآخرون	١٠٥	٣٥,٠	١٣١	٤٣,٧	٦٤	٢١,٣	-	-
٨- غالباً لا أتق بمن هم في موقع السلطة أو المسؤولية	٧٥	٢٥,٠	١٢٦	٤٢,٠	٩٩	٣٣,٠	-	-
٩- عندما لا تلبى رغباتي وأحصل على ما أريد أغضب وأنزعج	٩٣	٣١,٠	١٤٦	٤٨,٧	٦١	٢٠,٣	-	-
١٠- لا أخضع لرأي الجماعة	٦٣	٢١,٠	١٤١	٤٧,٠	٩٦	٣٢,٠	-	-

- مستويات التمرد والعناد لدى المبحوثين

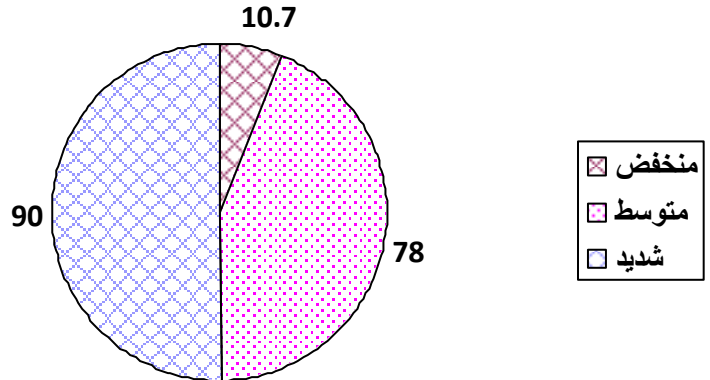
جدول (٣٤) يوضح مستويات التمرد والعناد ككل (ن=٣٠٠)

مستوى التمرد والعناد	شديد		متوسط		بسيط	
	العدد	%	العدد	%	العدد	%
التمرد والعناد داخل الأسرة	٢٦	٨,٧	٢٤٢	٨٠,٧	٣٢	١٠,٦
التمرد والعناد على الأصدقاء	٢٦	٨,٧	٢٤٧	٨٢,٣	٢٧	٩,٠
التمرد والعناد في المدرسة	٣٥	١١,٧	٢٢٦	٧٥,٣	٣٩	١٣,٠
التمرد والعناد على المجتمع	٣١	١٠,٣	٢٣٨	٧٩,٣	٣١	١٠,٤
التمرد والعناد الكلي	٣٤	١١,٣	٢٣٤	٧٨,٠	٣٢	١٠,٧

يوضح جدول (٣٤)، شكل (٦) أن ٧٨% من أفراد العينة لديهم تمرد وعناد متوسط، و ١١,٣% لديهم تمرد وعناد ضعيف، و ١٠,٧% لديهم تمرد وعناد شديد. وقد أوضح فايز بشير (٢٠١٢) بأن ظهور المشكلات السلوكية كالتمرد والعناد لدى المراهقين يعود إلى الحرمان الأسري في المرتبة الأولى، والمتمثل في فقدان أحد الوالدين أو كليهما.



شكل (٥) يوضح النسبة المئوية للعينة تبعا لنبود مستويات التمرد والعناد



شكل (٦) يوضح النسبة المئوية للعينة تبعا لمستويات التمرد والعناد

سابقاً - نتائج اختبار الفروض :

تم اختبار الفروض وفيما يلي عرضاً لهذه النتائج

١- الفرض الأول ينص على أنه " لا يوجد اقتران بين ظروف غياب أحد الوالدين وتشمل كل من الفرد الغائب، ونوع الغياب، ومع من يعيش المبحوث، والعمر عند غياب أحد الوالدين والمتغيرات التابعة وتشمل التفكك الأسري، والأمن النفسي، والتحصيل الدراسي والدافعية للتعلم، والتمرد والعناد".  
 لدراسة الاقتران بين ظروف غياب أحد الوالدين وتشمل كل من الفرد الغائب، ونوع الغياب، ومع من يعيش المبحوث، والعمر عند غياب أحد الوالدين والمتغيرات التابعة وتشمل التفكك الأسري، والأمن النفسي، والتحصيل الدراسي والدافعية للتعلم، والتمرد والعناد تم استخدام اختبار مربع كاي فإذا كانت قيمة مربع كاي المحسوبة أكبر من القيم الجدولية فيكون هناك اقتران بين المتغيرات وبذلك يتم رفض الفرض الإحصائي الصفري، وإذا كانت قيمة مربع كاي المحسوبة أصغر من الجدولية فلا يوجد اقتران بين المتغيرات في هذه الحالة يقبل الفرض الصفري.

(١) الاقتران بين الفرد الغائب والتفكك الأسري والأمن النفسي والتحصيل الدراسي والدافعية للتعلم والتمرد والعناد

### أ) الاقتران بين الفرد الغائب والتفكك الأسري

اتضح من جدول (٣٥) وجود اقتران معنوي عند المستوى الاحتمالي ٠,٠٥ بين الفرد الغائب ومستوى التفكك الأسري، وكان مستوى التفكك الأسري شديد بنسبة ٧% من العينة الكلية (٣٠٠) وكان ٧١,٤% من هذه النسبة كان الفرد الغائب فيها الأب، بينما كان مستوى التفكك الأسري بسيط بنسبه ٩,٧% من العينة الكلية (٣٠٠)، وكان ٦٩% من هذه النسبة الفرد الغائب فيها الأب ويليها ٣١% الفرد الغائب فيها الأم . جدول (٣٥) قيم مربع كاي وتوزيع العينة وفقاً للفرد الغائب والتفكك الأسري

الإجمالي		بسيط (٩,٧%)		متوسط (٨٣,٣%)		شديد (٧%)		مستوى التفكك الأسري الفرد الغائب
%	العدد	%	العدد	%	العدد	%	العدد	
٣٦,٠	١٠٨	٣١,٠	٩	٣٨,٠	٩٥	١٩,٠	٤	الأم
٥٣,٧	١٦١	٦٩,٠	٢٠	٥٠,٤	١٢٦	٧١,٤	١٥	الأب
١٠,٣	٣١	-	-	١١,٦	٢٩	٩,٥	٢	الأم والأب
١٠٠	٣٠٠	١٠٠	٢٩	١٠٠	٢٥٠	١٠٠	٢١	الإجمالي
*٨,٥٤٧								٢ ٤

\* عند مستوى معنوية ٠,٠٥

### ب) الاقتران بين الفرد الغائب ومستوى الأمن النفسي

يوضح جدول (٣٦) عدم وجود اقتران معنوي بين الفرد الغائب ومستوى الأمن النفسي حيث كان الأمن النفسي منخفض ونسبته ٧% من العينة الكلية (٣٠٠)، وكان النسبة الأعلى لانخفاض الأمن النفسي لغياب الأب ٦١,٩% من هذه النسبة، ويليه غياب الأم ٢٨,٦% ثم غياب الأم والأب معاً ٩,٥%. وقد اوضحت Coordt,Kendra(2004) في دراستها أن المراهقين في الأسر أحادية العائل نتيجة الطلاق كانت طفولتهم أكثر صراعاً. كما أشارت عواطف محسن (٢٠١٣) أن الأب يشكل جانباً هاماً في توفير الأمن والأمان للأسرة ويساعد أبناءه على الإدراك الحقيقي لذواتهم وإمكانياتهم، ويعد تواجد الأب في الأسرة أمراً ضرورياً وأساسياً لما له من آثار إيجابية على البناء النفسي للأبناء، حيث يشعر الأبناء بالأمن والاستقرار النفسي وإن حنان الأب يجنب الطفل عوامل القلق والخوف والعدوان والانحراف، ويزيد من توافقه النفسي الاجتماعي، ويعمق الشعور بالثقة في النفس والآخرين .

جدول (٣٦) قيم مربع كاي و توزيع العينة وفقاً للفرد الغائب ومستوى الأمن النفسي

الإجمالي		مرتفع (٩%)		متوسط (٨٤%)		منخفض (٧%)		مستوى الأمن النفسي الفرد الغائب
%	العدد	%	العدد	%	العدد	%	العدد	
٣٦,٠	١٠٨	٣٧,٠	١٠	٣٦,٥	٩٢	٢٨,٦	٦	الأم
٥٣,٧	١٦١	٥٥,٦	١٥	٥٢,٨	١٣٣	٦١,٩	١٣	الأب
١٠,٣	٣١	٧,٤	٢	١٠,٧	٢٧	٩,٥	٢	الأم والأب
١٠٠	٣٠٠	١٠٠	٢٧	١٠٠	٢٥٢	١٠٠	٢١	الإجمالي
٠,٩٤١								٢ ٤

### ج) الاقتران بين الفرد الغائب ومستوى التحصيل الدراسي والدافعية للتعلم

يوضح جدول (٣٧) عدم وجود اقتران معنوي بين الفرد الغائب عن الأسرة ومستوى التحصيل الدراسي والدافعية للتعلم، وكان مستوى التحصيل الدراسي والدافعية للتعلم منخفض بنسبه ٨% من العينة الكلية، وكان ٦٢,٥% من هذه النسبة الفرد الغائب فيها الأب ويليه غياب الأم ٢٩,٢% ثم غياب الأم والأب معاً ٨,٣%. وقد

أشارت ماري دانيال (٢٠١٢) في دراستها أن انفصال الأب عن الأسرة له آثار سلبية على الأبناء حيث إنهم كانوا أكثر عرضة للمشاكل السلوكية وانخفاض التحصيل الدراسي .

جدول (٣٧) قيم مربع كاي و توزيع العينة وفقاً للفرد الغائب ومستوى التحصيل الدراسي والدافعية للتعلم

الإجمالي		مرتفع (١٠,٣%)		متوسط (٨١,٧%)		منخفض (٨%)		مستوى التحصيل ودافعية التعليم الفرد الغائب
%	العدد	%	العدد	%	العدد	%	العدد	
٣٦,٠	١٠٨	٣٥,٥	١١	٣٦,٧	٩٠	٢٩,٢	٧	الأم
٥٣,٧	١٦١	٥٤,٨	١٧	٥٢,٧	١٢٩	٦٢,٥	١٥	الأب
١٠,٣	٣١	٩,٧	٣	١٠,٦	٢٦	٨,٣	٢	الأم والأب
١٠٠	٣٠٠	١٠٠	٣١	١٠٠	٢٤٥	١٠٠	٢٤	الإجمالي
٠,٨٧٨								٢ ٤

د) الاقتران بين الفرد الغائب ومستوى التمرد والعناد

اتضح من جدول (٣٨) عدم وجود اقتران معنوي بين الفرد الغائب ومستوى التمرد والعناد حيث كان مستوى التمرد والعناد بسيط بنسبة ١٠,٧% للعينة الكلية (٣٠٠) ، وكان ٥٣,١% من هذه النسبة غياب الأم ويليهما غياب الأب ٣٧,٥% ثم غياب الأم والأب معاً ٩,٤% ، بينما كان مستوى التمرد والعناد شديد بنسبه ١١,٣% من العينة الكلية (٣٠٠) وكان ٥٨,٨% من هذه النسبة غياب الأب ويليهما غياب الأم ٢٣,٥% ثم غياب الأم والأب معاً ١٧,٦%. وقد أشارت شيماء اللبان (٢٠١٥) في دراستها أن غياب الأب عن الأبناء وخاصة المراهقين يؤدي إلى صراعات نفسية بين أفراد الأسرة وانخفاض مستوى التوازن النفسي والعاطفي بين الأبناء مما يعرض المراهق إلى الانحراف السلوكي.

جدول (٣٨) قيم مربع كاي و توزيع العينة وفقاً للفرد الغائب ومستوى التمرد والعناد

الإجمالي		بسيط (١٠,٧%)		متوسط (٧%)		شديد (١١,٣%)		مستوى التمرد والعناد الفرد الغائب
%	العدد	%	العدد	%	العدد	%	العدد	
٣٦,٠	١٠٨	٥٣,١	١٧	٣٥,٥	٨٣	٢٣,٥	٨	الأم
٥٣,٧	١٦١	٣٧,٥	١٢	٥٥,١	١٢٩	٥٨,٨	٢٠	الأب
١٠,٣	٣١	٩,٤	٣	٩,٤	٢٢	١٧,٦	٦	الأم والأب
١٠٠	٣٠٠	١٠٠	٣٢	١٠٠	٢٣٤	١٠٠	٣٤	الإجمالي
٧,٨٩٩								٢ ٤

٣) الاقتران بين نوع الغياب وكل من مستوى التفكك الأسري والأمن النفسي والتحصيل الدراسي والدافعية للتعلم و التمرد والعناد

أ) الاقتران بين نوع الغياب ومستوى التفكك الأسري

يوضح جدول (٣٩) عدم وجود اقتران بين نوع الغياب ومستوى التفكك الأسري، وكان مستوى التفكك الأسري بسيط بنسبة ٩,٧% من العينة الكلية (٣٠٠) ، وكان ٣٤,٥% من هذه النسبة نوع الغياب فيها انفصال وهجر ثم ٣١% نوع الغياب كان طلاق، بينما كان التفكك شديد بنسبة ٧% من العينة الكلية (٣٠٠) وكان ٣٨,١% من هذه النسبة طلاق ويليهما الانفصال والهجر ٢٨,٦% ثم السجن ٤,٨%.

جدول (٣٩) قيم مربع كاي و توزيع العينة وفقاً لنوع الغياب ومستوى التفكك الأسري

الإجمالي		بسيط (٩,٧%)		متوسط (٨٣,٣%)		شديد (٧%)		مستوى التفكك الأسري نوع الغياب
العدد	%	العدد	%	العدد	%	العدد	%	
٧٨	٢٦,٠	١٠	٣٤,٥	٦٢	٢٤,٨	٦	٢٨,٦	انفصال
١٣٩	٤٦,٣	٩	٣١,٠	١٢٢	٤٨,٨	٨	٣٨,١	طلاق
٦٠	٢٠,٠	١٠	٣٤,٥	٤٤	١٧,٦	٦	٢٨,٦	هجر
٢٣	٧,٧	-	-	٢٢	٨,٨	١	٤,٨	سجن
٣٠٠	١٠٠	٢٩	١٠٠	٢٥٠	١٠٠	٢١	١٠٠	الإجمالي
١٠,٥٠١								ك <sup>٢</sup> <sub>٦</sub>

ب) الاقتران بين نوع الغياب ومستوى الأمن النفسي

يوضح جدول (٤٠) عدم وجود اقتران معنوي بين نوع الغياب ومستوى الأمن النفسي، وكان مستوى الأمن النفسي منخفض بنسبه ٧% من العينة الكلية (٣٠٠)، وأوضحت النتائج إن ٦١,٩% من هذه النسبة طلاق ويليها ٢٨,٦% انفصال ثم ٩,٥% هجر، وكان الأمن النفسي مرتفع بنسبه ٩% من العينة الكلية (٣٠٠) وكان ثلث العينة تقريباً ٣٣,٣% من هذه النسبة طلاق ويليها الانفصال والهجر ٢٩,٦% ثم السجن ٧,٤%.

جدول (٤٠) قيم مربع كاي و توزيع العينة وفقاً لنوع الغياب ومستوى الأمن النفسي

الإجمالي		مرتفع (٩%)		متوسط (٨٤,٤%)		منخفض (٧%)		مستوى الأمن النفسي نوع الغياب
العدد	%	العدد	%	العدد	%	العدد	%	
٧٨	٢٦,٠	٨	٢٩,٦	٦٤	٢٥,٤	٦	٢٨,٦	انفصال
١٣٩	٤٦,٣	٩	٣٣,٣	١١٧	٤٦,٤	١٣	٦١,٩	طلاق
٦٠	٢٠,٠	٨	٢٩,٦	٥٠	١٩,٨	٢	٩,٥	هجر
٢٣	٧,٧	٢	٧,٤	٢١	٨,٣	-	-	سجن
٣٠٠	١٠٠	٢٧	١٠٠	٢٥٢	١٠٠	٢١	١٠٠	الإجمالي
٦,٤٧٦								ك <sup>٢</sup> <sub>٦</sub>

ج) الاقتران بين نوع الغياب ومستوى التحصيل الدراسي والدافعية للتعلم

يوضح جدول (٤١) وجود اقتران معنوي عند المستوى الاحتمالي ٠,٠٥ بين نوع الغياب ومستوى التحصيل الدراسي والدافعية للتعلم وكان مستوى التحصيل الدراسي والدافعية للتعلم منخفض بنسبه ٨% من العينة الكلية (٣٠٠) وكان نصف العينة (٥٠%) من هذه النسبة نوع الغياب طلاق ويليها الهجر ٣٣,٣% ثم الانفصال ١٢,٥% ثم السجن ٤,٢%.

جدول (٤١) قيم مربع كاي و توزيع العينة وفقاً لنوع الغياب ومستوى التحصيل الدراسي والدافعية للتعلم

الإجمالي		مرتفع (١٠,٣%)		متوسط (٨١,٧%)		منخفض (٨%)		مستوى التحصيل ودافعية التعليم نوع الغياب
العدد	%	العدد	%	العدد	%	العدد	%	
٧٨	٢٦,٠	١٠	٣٢,٣	٦٥	٢٦,٥	٣	١٢,٥	انفصال
١٣٩	٤٦,٣	١١	٣٥,٥	١١٦	٤٧,٣	١٢	٥٠,٠	طلاق
٦٠	٢٠,٠	١٠	٣٢,٣	٤٢	١٧,١	٨	٣٣,٣	هجر
٢٣	٧,٧	-	-	٢٢	٩,٠	١	٤,٢	سجن
٣٠٠	١٠٠	٣١	١٠٠	٢٤٥	١٠٠	٢٤	١٠٠	الإجمالي
*١١,٨٦١								ك <sup>٢</sup> <sub>٦</sub>

\* عند مستوى معنوية ٠,٠٥

د) الاقتران بين نوع الغياب ومستوى التمرد والعناد

يوضح جدول (٤٢) عدم وجود اقتران بين نوع الغياب ومستوى التمرد والعناد حيث كان التمرد والعناد بسيط بنسبة ١٠,٧% من العينة الكلية (٣٠٠) وكان ٣٧,٥% من هذه النسبة نوع الغياب طلاق ويليها ٣١,٣% الانفصال ويليها ١٨,٨% هجر ثم ١٢,٥% سجن، بينما كان التمرد والعناد شديد بنسبة ١١,٣% من العينة الكلية (٣٠٠) وكان أكثر من نصف هذه النسبة (٥٢,٩%) نوع الغياب الطلاق ويليها بالتساوي الانفصال والهجر ٢٠,٦% ثم السجن ٥,٩%.

جدول (٤٢) قيم مربع كاي و توزيع العينة وفقاً لنوع الغياب ومستوى التمرد والعناد

الإجمالي		بسيط (١٠,٧%)		متوسط (٧,٨%)		شديد (١١,٣%)		مستوى التمرد والعناد
%	العدد	%	العدد	%	العدد	%	العدد	
٢٦,٠	٧٨	٣١,٣	١٠	٢٦,١	٦١	٢٠,٦	٧	انفصال
٤٦,٣	١٣٩	٣٧,٥	١٢	٤٦,٦	١٠٩	٥٢,٩	١٨	طلاق
٢٠,٠	٦٠	١٨,٨	٦	٢٠,١	٤٧	٢٠,٦	٧	هجر
٧,٧	٢٣	١٢,٥	٤	٧,٣	١٧	٥,٩	٢	سجن
١٠٠	٣٠٠	١٠٠	٣٢	١٠٠	٢٣٤	١٠٠	٣٤	الإجمالي
٢,٧٨٢								٢ ٦

٤) الاقتران بين مع من يعيش المبحوث وكل من مستوى التفكك الأسري ومستوى الأمن النفسي ومستوى التحصيل الدراسي والدافعية للتعلم ومستوى التمرد والعناد

أ) الاقتران بين مع من يعيش المبحوث ومستوى التفكك الأسري

يوضح جدول (٤٣) عدم وجود اقتران معنوي بين مع من يعيش المبحوث والتفكك الأسري وكان نسبة التفكك الأسري شديد بنسبة ٧% من العينة الكلية (٣٠٠) وكان ٦٦,٧% من هذه النسبة يعيشون مع الأم ويليها بالتساوي ٩,٥% يعيشون مع الأب والجد والجددة والأب وزوجته، ويليهم الأم وزوجها ٤,٨%، بينما كان التفكك بسيط بنسبة ٩,٧% من العينة الكلية (٣٠٠) وكان أكثر من نصف العينة (٦٥,٥%) يعيشون مع الأم.

جدول (٤٣) قيم مربع كاي وتوزيع العينة وفقاً مع من يعيش المبحوث ومستوى التفكك الأسري

الإجمالي		بسيط (٩,٧%)		متوسط (٨,٣%)		شديد (٧%)		مستوى التفكك الأسري مع من يعيش المبحوث
%	العدد	%	العدد	%	العدد	%	العدد	
٤٦,٧	١٤٠	٦٥,٥	١٩	٤٢,٨	١٠٧	٦٦,٧	١٤	الأم
٢٦,٧	٨٠	١٧,٢	٥	٢٩,٢	٧٣	٩,٥	٢	الأب
٠,٧	٢	-	-	٠,٨	٢	-	-	باقي الاخوة بمفردهم
١٠,٠	٣٠	-	-	١١,٢	٢٨	٩,٥	٢	الجد / الجددة
٦,٣	١٩	٦,٩	٢	٦,٤	١٦	٤,٨	١	الأم وزوجها
٩,٧	٢٩	١٠,٣	٣	٩,٦	٢٤	٩,٥	٢	الأب وزوجته
١٠٠	٣٠٠	١٠٠	٢٩	١٠٠	٢٥٠	١٠٠	٢١	الإجمالي
١٢,٤٧٠								٢ ١٠



ب) الاقتران بين مع من يعيش المبحوث ومستوى الأمن النفسي

يوضح جدول (٤٤) عدم وجود اقتران معنوي بين مع من يعيش المبحوث والأمن النفسي وكان نسبة الأمن النفسي مرتفعة ٩% من العينة الكلية (٣٠٠) وكان ٥٥,٦% من هذه النسبة يعيشون مع الأم و٢٥,٩% يعيشون مع الأب و٧,٤% يعيشون مع الأب وزوجته و٣,٧% يعيشون مع الأم وزوجها ثم ٠,٧% يعيشون مع الجد والجدة. ، حيث وجد أن المراهقين الذين كانوا قريبين من والدهم يحظون بتقدير اكبر لذاتهم وأعراض اكتئاب اقل عن المراهقين الذين عاشوا مع أب غير قريب منهم (Hoskins,2014).

جدول (٤٤) قيم مربع كاي و توزيع العينة وفقاً مع من يعيش المبحوث ومستوى الأمن النفسي

الإجمالي		مرتفع (٩%)		متوسط (٨٤%)		منخفض (٧%)		مستوى الأمن النفسي مع من يعيش المبحوث
%	العدد	%	العدد	%	العدد	%	العدد	
٤٦,٧	١٤٠	٥٥,٦	١٥	٤٦,٤	١١٧	٣٨,١	٨	الأم
٢٦,٧	٨٠	٢٥,٩	٧	٢٧,٠	٦٨	٢٣,٨	٥	الأب
٠,٧	٢	-	-	٠,٨	٢	-	-	باقي الاخوة بمفردهم
١٠,٠	٣٠	٠,٧	٢	١٠,٣	٢٦	٩,٥	٢	الجد / الجدة
٦,٣	١٩	٣,٧	١	٥,٦	١٤	١٩,٠	٤	الأم وزوجها
٩,٧	٢٩	٧,٤	٢	٩,٩	٢٥	٩,٥	٢	الأب وزوجته
١٠٠	٣٠٠	١٠٠	٢٧	١٠٠	٢٥٢	١٠٠	٢١	الإجمالي
٧,٥١٨								ك <sup>2</sup> 10

ج) الاقتران بين مع من يعيش المبحوث ومستوى التحصيل الدراسي والدافعية للتعلم

يوضح جدول (٤٥) عم وجود اقتران معنوي بين مع من يعيش المبحوث ومستوى التحصيل الدراسي والدافعية للتعلم، وكان التحصيل الدراسي والدافعية للتعلم منخفض بنسبة ٨% من العينة الكلية (٣٠٠) وكان ٤٥,٨% من هذه العينة يعيشون مع الأم و٢٠,٨% ، بينما كان التحصيل الدراسي والدافعية للتعلم مرتفع بنسبة ١٠,٣% من العينة الكلية (٣٠٠) وكان أكثر من نصف هذه النسبة (٥٨,١%) يعيشون مع الأم و٢٢,٦% الأب.

جدول (٤٥) قيم مربع كاي و توزيع العينة وفقاً مع من يعيش المبحوث ومستوى التحصيل الدراسي والدافعية للتعلم

الإجمالي		مرتفع (١٠,٣%)		متوسط (٨١,٧%)		منخفض (٨%)		مستوى التحصيل ودافعية التعلم مع من يعيش المبحوث
%	العدد	%	العدد	%	العدد	%	العدد	
٤٦,٧	١٤٠	٥٨,١	١٨	٤٥,٣	١١١	٤٥,٨	١١	الأم
٢٦,٧	٨٠	٢٢,٦	٧	٢٧,٨	٦٨	٢٠,٨	٥	الأب
٠,٧	٢	-	-	٠,٨	٢	-	-	باقي الاخوة بمفردهم
١٠,٠	٣٠	٩,٧	٣	١٠,٢	٢٥	٨,٣	٢	الجد / الجدة
٦,٣	١٩	٣,٢	١	٥,٧	١٤	١٦,٧	٤	الأم وزوجها
٩,٧	٢٩	٦,٥	٢	١٠,٢	٢٥	٨,٣	٢	الأب وزوجته
١٠٠	٣٠٠	١٠٠	٣١	١٠٠	٢٤٥	١٠٠	٢٤	الإجمالي
٧,٢١٨								ك <sup>2</sup> 10

د) الاقتران بين مع من يعيش المبحوث ومستوى التمرد والعناد

يوضح جدول (٤٦) عدم وجود اقتران معنوي بين مع من يعيش المبحوث ومستوى التمرد والعناد وكان التمرد والعناد بسيط بنسبه ١٠,٧% من العينة الكلية (٣٠٠) وكان ٣٧,٥% من هذه النسبة يعيشون مع الأم ويليهما ٣١,٣% يعيشون مع الأب بينما كان التمرد والعناد شديد بنسبة ١١,٣% من العينة الكلية (٣٠٠) وكان ٤٧,١% من هذه النسبة يعيشون مع الأم ويليهما ٢٠,٦% يعيشون مع الأب ثم ١٤,٧% يعيشون مع الجد والجدة.

جدول (٤٦) قيم مربع كاي و توزيع العينة وفقاً مع من يعيش المبحوث ومستوى التمرد والعناد

الإجمالي		بسيط (١٠,٧%)		متوسط (٧,٨%)		شديد (١١,٣%)		مستوى التمرد والعناد مع من يعيش المبحوث
%	العدد	%	العدد	%	العدد	%	العدد	
٤٦,٧	١٤٠	٣٧,٥	١٢	٤٧,٩	١١٢	٤٧,١	١٦	الأم
٢٦,٧	٨٠	٣١,٣	١٠	٢٦,٩	٦٣	٢٠,٦	٧	الأب
٠,٧	٢	٣,١	١	٠,٤	١	-	-	باقي الاخوة بمفردهم
١٠,٠	٣٠	٦,٣	٢	٩,٨	٢٣	١٤,٧	٥	الجد / الجدة
٦,٣	١٩	٦,٣	٢	٥,٦	١٣	١١,٨	٤	الأم وزوجها
٩,٧	٢٩	١٥,٦	٥	٩,٤	٢٢	٥,٩	٢	الأب وزوجته
١٠٠	٣٠٠	١٠٠	٣٢	١٠٠	٢٣٤	١٠٠	٣٤	الإجمالي
٩,٤٢٠								ك <sup>2</sup> 10

ه) الاقتران بين العمر عند غياب أحد الوالدين وكل من مستوى التفكك الأسري ومستوى الأمن النفسي ومستوى التحصيل الدراسي والدافعية للتعلم ومستوى التمرد والعناد .

أ) الاقتران بين العمر عند غياب أحد الوالدين ومستوى التفكك الأسري

يوضح جدول (٤٧) وجود اقتران معنوي عند المستوى الاحتمالي ٠,٠١ بين العمر عند غياب أحد الوالدين ومستوى التفكك الأسري وكان مستوى التفكك الأسري بسيط بنسبة ٩,٧% من العينة الكلية (٣٠٠) وكان ٦٩% من هذه النسبة عمرهم عند الغياب ١ - >٦ سنوات ، بينما كان التفكك شديد بنسبة ٧% من العينة الكلية وكانت معظم هذه النسبة عمرهم ١ - >٦ سنوات ٩٠,٥% .

جدول (٤٧) قيم مربع كاي و توزيع العينة وفقاً للعمر عند غياب أحد الوالدين ومستوى التفكك الأسري

الإجمالي		بسيط (٩,٧%)		متوسط (٨٣,٣%)		شديد (٧%)		مستوى التفكك الأسري العمر عند غياب أحد الوالدين
%	العدد	%	العدد	%	العدد	%	العدد	
٩١,٣	٢٧٤	٦٩,٠	٢٠	٩٤,٠	٢٣٥	٩٠,٥	١٩	١ - >٦ سنوات
٤,٧	١٤	١٧,٢	٥	٣,٢	٨	٤,٨	١	٦ - >١١ سنة
٤,٠	١٢	١٣,٨	٤	٢,٨	٧	٤,٨	١	١١ - >١٦ سنة
١٠٠	٣٠٠	١٠٠	٢٩	١٠٠	٢٥٠	١٠٠	٢١	الإجمالي
**٢٠,٦٤٨								ك <sup>2</sup> 4

\*\* عند مستوى معنوية ٠,٠١

### ب) الاقتران بين العمر عند غياب أحد الوالدين ومستوى الأمن النفسي

يوضح جدول (٤٨) وجود اقتران معنوي عند المستوى الاحتمالي ٠,٠١ بين العمر عند غياب أحد الوالدين ومستوى الأمن النفسي حيث كان مستوى الأمن النفسي منخفض بنسبة ٧% من العينة الكلية (٣٠٠) وكانت النسبة العظمى منها ٨١% عمرهم ١-٦ سنوات ويليهما بالتساوي ٦-١١ سنة، و ١١-١٦ سنة ٩,٥% . حيث أشارت سماح الأسطل (٢٠١٣) إلى أن الحرمان من الرعاية الوالدية هو أول الأسباب المؤدية إلى اضطرابات في شخصية الأبناء، وتتحدد درجة الضرر من الحرمان بمدى العلاقة بين الطفل ووالديه قبل الحرمان، وبالسفن الذي يتم عنده الحرمان.

جدول (٤٨) قيم مربع كاي و توزيع العينة وفقاً للعمر عند غياب أحد الوالدين ومستوى الأمن النفسي

الإجمالي		مرتفع (٩%)		متوسط (٨٤%)		منخفض (٧%)		مستوى الأمن النفسي العمر عند غياب أحد الوالدين
%	العدد	%	العدد	%	العدد	%	العدد	
٩١,٣	٢٧٤	٧٠,٤	١٩	٩٤,٤	٢٣٨	٨١,٠	١٧	١ - > ٦ سنوات
٤,٧	١٤	١٤,٨	٤	٣,٢	٨	٩,٥	٢	٦ - > ١١ سنة
٤,٠	١٢	١٤,٨	٤	٢,٤	٦	٩,٥	٢	١١ - > ١٦ سنة
١٠٠	٣٠٠	١٠٠	٢٧	١٠٠	٢٥٢	١٠٠	٢١	الإجمالي
**٢١,١٨٤								2 4

\*\* عند مستوى معنوية ٠,٠١

### ج) الاقتران بين العمر عند غياب أحد الوالدين ومستوى التحصيل الدراسي والدافعية للتعلم

يوضح جدول (٤٩) عدم وجود اقتران معنوي بين العمر عند غياب أحد الوالدين ومستوى التحصيل الدراسي والدافعية للتعلم حيث كان نسبة مستوى التحصيل الدراسي والدافعية للتعلم منخفضة بنسبة ٨% من العينة الكلية (٣٠٠) وكان ٦٦,٧% من هذه النسبة عمرهم ١-٦ سنوات ويليه عمر ٦-١١ سنة ٢٠,٨% ثم ١٢,٥%، بينما كان مستوى التحصيل الدراسي والدافعية للتعلم مرتفع بنسبة ١٠,٣% من العينة الكلية (٣٠٠) وكان ٦٧,٧% من هذه النسبة عمرهم ١-٦ سنوات ويليه ١١-١٦ سنة ١٩,٤% ثم ١١-١٦ سنة ١٢,٩%.

جدول (٤٩) قيم مربع كاي وتوزيع العينة وفقاً للعمر عند غياب أحد الوالدين ومستوى التحصيل الدراسي والدافعية للتعلم

الإجمالي		مرتفع (٣,١٠%)		متوسط (٨١,٧%)		منخفض (٨%)		مستوى التحصيل ودافعية لتعلم العمر عند غياب أحد الوالدين
%	العدد	%	العدد	%	العدد	%	العدد	
٩١,٣	٢٧٤	٦٧,٧	٢١	٩٦,٧	٢٣٧	٦٦,٧	١٦	١ - > ٦ سنوات
٤,٧	١٤	١٢,٩	٤	٢,٠	٥	٢٠,٨	٥	٦ - > ١١ سنة
٤,٠	١٢	١٩,٤	٦	١,٢	٣	١٢,٥	٣	١١ - > ١٦ سنة
١٠٠	٣٠٠	١٠٠	٣١	١٠٠	٢٤٥	١٠٠	٢٤	الإجمالي
٥٣,١٦٤								2 4

### د) الاقتران بين العمر عند غياب أحد الوالدين ومستوى التمرد والعناد

يوضح جدول (٥٠) وجود اقتران معنوي عند المستوى الاحتمالي ٠,٠١ بين العمر عند غياب أحد الوالدين ومستوى التمرد والعناد وكان مستوى التمرد والعناد بسيط بنسبة ١٠,٧% من العينة الكلية (٣٠٠) وكان ٧١,٩% من هذه النسبة عمرهم ١-٦ سنوات ويليهما ١٥,٦% عمرهم ٦-١١ سنة، بينما كان التمرد والعناد شديد بنسبة ١١,٣% من العينة الكلية (٣٠٠) وكان ٨٥,٣% من هذه النسبة عمرهم ١-٦ سنوات وأقل نسبة ٢,٩% عمرهم ١١-١٦ سنة .

جدول (٥٠) قيم مربع كاي وتوزيع العينة وفقاً للعمر عند غياب أحد الوالدين ومستوى التمرد والعناد

الإجمالي		بسيط (١٠,٧٪)		متوسط (٧,٨٪)		شديد (١١,٣٪)		مستوى التمرد والعناد العمر عند غياب أحد الوالدين
%	العدد	%	العدد	%	العدد	%	العدد	
٩١,٣	٢٧٤	٧١,٩	٢٣	٩٤,٩	٢٢٢	٨٥,٣	٢٩	١ - > ٦ سنوات
٤,٧	١٤	١٥,٦	٥	٢,١	٥	١١,٨	٤	٦ - > ١١ سنة
٤,٠	١٢	١٢,٥	٤	٣,٠	٧	٢,٩	١	١١ - > ١٦ سنة
١٠٠	٣٠٠	١٠٠	٣٢	١٠٠	٢٣٤	١٠٠	٣٤	الإجمالي
**٢٣,٣٦٨								٢ ٤

\*\* عند مستوى معنوية ٠,٠١

ومما سبق يتضح قبول الفرض البحثي جزئياً ورفضه جزئياً كما يلي :

**يقبل الفرض الأول فيما يتعلق بكل من**

- الفرد الغائب ومستوى الأمن النفسي
- الفرد الغائب ومستوى التحصيل الدراسي والدافعية للتعلم
- الفرد الغائب ومستوى التمرد والعناد
- نوع الغياب ومستوى التفكك الأسري
- نوع الغياب ومستوى الأمن النفسي
- نوع الغياب ومستوى التمرد والعناد
- مع من يعيش المبحوث ومستوى التفكك الأسري
- مع من يعيش المبحوث ومستوى الأمن النفسي
- مع من يعيش المبحوث ومستوى التحصيل الدراسي والدافعية للتعلم
- مع من يعيش المبحوث ومستوى التمرد والعناد
- العمر عند غياب أحد الوالدين ومستوى التحصيل الدراسي والدافعية للتعلم

**يرفض الفرض الأول فيما يتعلق بكل من**

- الفرد الغائب ومستوى التفكك الأسري
- نوع الغياب ومستوى التحصيل الدراسي و الدافعية للتعلم
- العمر عند غياب أحد الوالدين ومستوى التفكك الأسري
- العمر عند غياب أحد الوالدين ومستوى الأمن النفسي
- العمر عند غياب أحد الوالدين ومستوى التمرد والعناد

٢- الفرض الثاني ينص على أنه "لا يوجد ارتباط بين مدة غياب أحد الوالدين والمتغيرات التابعة وتشمل

كل من التفكك الأسري، والأمن النفسي، والتحصيل الدراسي والدافعية للتعلم، والتمرد والعناد"

للتحقق من الفرض البحثي تم دراسة معنوية قيم معامل الارتباط البسيط بين كل من مدة غياب أحد الوالدين والمتغيرات التابعة وتشمل كل من التفكك الأسري، والأمن النفسي، والتحصيل الدراسي والدافعية للتعلم، والتمرد والعناد تم استخدام معامل الارتباط وقد تبين من جدول (٥١) أن هناك ارتباط إيجابي طردي معنوي بين مدة غياب أحد الوالدين وكل من التفكك الأسري والتحصيل الدراسي والدافعية للتعلم والتمرد والعناد عند مستوى ٠,٠١ ولم يكن الارتباط معنوي بين مدة الغياب لأحد الوالدين والأمن النفسي .

جدول (٥١) قيم معامل الارتباط بين كل من مدة غياب أحد الوالدين والمتغيرات التابعة وتشمل كل من التفكك الأسري والأمن النفسي والتحصيل الدراسي والدافعية للتعلم والتمرد والعناد

المتغيرات	مدة غياب احد الوالدين
التفكك الأسري	٠,١٨٠**
الأمن النفسي	٠,٠١٧
التحصيل الدراسي ودافعية التعليم	٠,١٨٩**
التمرد والعناد	٠,١٩٥**

\*\* عند مستوى معنوية ٠,٠١

ومما سبق يمكن قبول الفرض البحثي جزئياً ورفضه جزئياً كما يلي :

يقبل الفرض الثاني فيما يتعلق بكل من

- مدة غياب أحد الوالدين والأمن النفسي

يرفض الفرض الثاني فيما يتعلق بكل من

- مدة غياب أحد الوالدين والتفكك الأسري

- مدة غياب أحد الوالدين والتحصيل الدراسي والدافعية للتعلم

- مدة غياب أحد الوالدين والتمرد والعناد

٣- الفرض الثالث ينص على أنه "لا يوجد ارتباط بين التفكك الأسري وكل من الأمن النفسي والتحصيل

الدراسي والدافعية للتعلم والتمرد والعناد"

لدراسة الارتباط بين التفكك الأسري وكل من الأمن النفسي، والتحصيل الدراسي والدافعية للتعلم،

والتمرد والعناد تم استخدام معامل الارتباط وقد تبين من جدول (٥٢) إن هناك ارتباطاً إيجابياً طردياً معنوي بين

التفكك الأسري وكل من الأمن النفسي والتحصيل الدراسي والدافعية للتعلم والتمرد والعناد عند مستوى ٠,٠١

جدول (٥٢) قيم معامل الارتباط بين التفكك الأسري وكل من الأمن النفسي والتحصيل الدراسي والدافعية للتعلم

والتمرد والعناد

المتغيرات	التفكك الأسري
الأمن النفسي	٠,٥٣١**
التحصيل الدراسي ودافعية التعليم	٠,٤٧٣**
التمرد والعناد	٠,٤١٢**

\*\* عند مستوى معنوية ٠,٠١

ومما سبق يمكن رفض الفرض البحثي الثالث كلياً وقبول الفرض البديل الذي ينص على "وجود علاقة

ارتباطية بين التفكك الأسري وكل من الأمن النفسي والتحصيل الدراسي والدافعية للتعلم والتمرد والعناد"

وتتفق هذه النتائج مع دراسة سامية بن لادن (٢٠٠١) والتي أفادت بوجود علاقة ارتباطية طردية بين

المناخ الأسري والطمأنينة النفسية والتحصيل الدراسي، وتتفق أيضاً مع دراسة أمال عوكي (٢٠١٨) والتي

أشارت أنه كلما زاد الاستقرار الأسري والخلو من المشاكل كلما زاد دافعية الأبناء للتعلم.

كما تتفق هذه النتائج مع دراسة زينب اللوه (٢٠١٧) حيث أوضحت أنه كلما زاد ترابط أفراد الأسرة كلما

تحسن التحصيل الدراسي لدى الأبناء.

وتتفق أيضاً مع دراسة سكيمة الوحيدوي (٢٠٠٦) حيث أثبتت أن العلاقة بين تماسك الأسرة وتمرد الأبناء

علاقة عكسية، ووجود علاقة ارتباطية طردية بين التفكك الأسري والتمرد والعناد.

٤- الفرض الرابع ينص على أنه "لا يوجد تأثير للتفكك الأسري على كل من الأمن النفسي، والتحصيل

الدراسي والدافعية للتعلم، والتمرد والعناد"

لحساب تأثير التفكك الأسري على كل من الأمن النفسي، والتحصيل الدراسي والدافعية للتعلم، والتمرد

والعناد، تم حساب مربع ايتا وقد تبين من جدول (٥٣) أن التفكك الأسري له تأثير كبير على الأمن النفسي حيث

بلغت قيم معامل ايتا ٠,٥٦٨ كما أن له نفس التأثير على التحصيل الدراسي والدافعية للتعلم وكان مربع ايتا ٠,٥٥٠ وكذلك التمرد والعناد حيث بلغ مربع ايتا ٠,٤٧١  
جدول (٥٣) تأثير التفكك الأسري على الأمن النفسي، التحصيل الدراسي والدافعية للتعلم، والتمرد والعناد

المحور الأساسي	المتغيرات	$2\eta$	حجم الاثر
التفكك الأسري	الأمن النفسي	٠,٥٦٨	تأثير كبير
	التحصيل الدراسي والدافعية للتعلم	٠,٥٥٠	تأثير كبير
	التمرد والعناد	٠,٤٧١	تأثير كبير

$2\eta = ٠,٠١$  تأثير صغير  $2\eta = ٠,٠٦$  تأثير متوسط  $2\eta = ٠,١٤$  تأثير كبير

و يتفق هذا مع دراسة شيماء توفيق (٢٠١٩) والتي أفادت بأن البيئة المنزلية من أهم العوامل المؤثرة في الأمن النفسي وأن المنازعات المستمرة بالأسرة من أهم العوامل التي تؤدي إلى فقدان الاطمئنان .  
كما تتفق مع دراسة Davies,et al(2012) حيث أوضح أن الصراع الأسري له أثر كبير على الأمن النفسي للأبناء. وأشار( wanjiku ( 2010) من خلال دراسته أن أغلب الطلبة الذين لا يتشاركون مع زملائهم ومعلميهم يتشاجر آبائهم بشكل دائم، في حين أن التلاميذ الذين جاءوا من أسر لا يسود بها نزاع وشجارات مستمرة علاقتهم جيدة بزملائهم ومعلميهم. كما يؤثر التفكك الأسري على الأبناء ويؤدي إلى مشكلات نفسية لديهم داخلية وخارجية حيث تظهر هذه المشاكل في المدرسة أو مع الزملاء، ويبدأ الأبناء في الشعور بالخسارة والفقد المتواصل(Cohen, 2002).

#### التوصيات

في ضوء نتائج هذه الدراسة تم اقتراح التوصيات التالية من خلال برامج ارشادية تدريجية موجهة إلى :

#### ١) الشباب المقبلين على الزواج:

- توعية عن أهمية الأسرة ودورها في حياة الأبناء.
- كيفية التعامل السليم عند حدوث الخلافات الزوجية والأسرية.
- أهمية مبدأ المشاركة بين الزوجين.
- التوعية بمعنى المودة والرحمة.

#### ٢) الآباء والأمهات في الأسر ذات المشاكل:

- أساليب التنشئة الاجتماعية السليمة.
- توفير الفرص للمشاركة في القرارات الأسرية والمواقف الحياتية والاستماع لهم ولآرائهم.
- تجاوز ما ينشأ من خلافات بين الأب والأم لصالح الأبناء وتماسك الأسرة .
- عدم تضخيم الأمور أكثر مما تحتمل.
- عدم التأثر بالأصدقاء ووسائل التواصل الاجتماعي سلباً وتقليل الاندماج فيها بقدر الإمكان لإتاحة الفرص لنشوء جو أسري دافئ وصحي.

- مشاركة الآباء والأمهات الأبناء في بعض الأنشطة الأسرية على الأقل مرة أسبوعياً.
- التواصل المستمر بين الأسرة والمدرسة لمعرفة المشاكل التي يواجهها الأبناء في الجانب المدرسي .

#### ٣) المدرسة:

- الاشتراك في الأنشطة التعليمية باستخدام مجموعات التعلم .
- عمل دورات للمدرسين لمعرفة كيفية التعامل بطريقة سليمة وإيجابية مع الطلاب بصفة عامة ومرحلة المراهقة بصفة خاصة.
- تفعيل دور الأخصائي النفسي والاجتماعي والاتصال المستمر مع الآباء.
- التواصل بين المدرسين والأخصائي والأمهات والآباء في حالة ملاحظة سلوك غير طبيعي على التلاميذ مثل العزلة والانطواء، العدوان، سرعة الغضب.



-تفعيل دور المرشد الاجتماعي من حيث ملاحظة سلوك الطلاب.  
٤) تفعيل دور مراكز الاستشارات الأسرية التابعة لوزارة التضامن:  
-لحل المشاكل التي تواجه الأسر قبل حدوث الانفصال وتفكك الأسرة .  
-في حالة حدوث التفكك الفعلي مساعدة الأسر والأبناء في مواجهة المشاكل لتفادي تفاقمها ويؤثر سلباً على الأبناء.

-مد يد العون لأبناء الأسر المفككة ومتابعهم دراسياً ونفسياً واجتماعياً.  
-لوحظ عدم معرفة قطاع كبير من المجتمع أو الغالبية العظمى بوجود هذه المراكز وبالخدمات التي تقدمها للأسر بصفة عامة وممن لديهم مشاكل بصفة خاصة فيجب نشر الوعي بوجود هذه المراكز وما تقدمه من خدمات وعون للأسر.

#### ٥) المجتمع من خلال :

-مراكز الشباب والنوادي: عقد ندوات، التوعية من خلال مسابقات ترفيهية بين الآباء والأبناء وعرض بعض المشاكل من خلالها وكيف تم حلها لاكتساب الأفكار الإيجابية من خلالها.  
-وسائل الإعلام المختلفة: من خلال برامج تلفزيونية وبرامج الراديو باستضافة مرشدين أسريين وعرض المشكلات كأمثلة وكيفية التعامل معها بحيث لا تؤثر سلباً على تنشئة الأبناء تنشئة سوية. وأعمال تلفزيونية لتوصيل أفكار معينة هادفة للمجتمع.

#### المراجع :

##### أولاً : المراجع العربية

- ١- أحمد سليمان الزغاليل ،خولة محمد المطارنة(٢٠١١): العلاقة بين الضغوط النفسية والتمرد لدى المراهقين في ضوء متغيرات الصف والجنس والمستوى التعليمي لوالديهم ،مؤته للبحوث والدراسات ،جامعة مؤته، مجلد(٢٦)، العدد(٥) ، الجزائر.
- ٢- أزهار محمد مجيد(٢٠١١):قياس التمرد النفسي عند طلبة معهد إعداد المعلمين، مجلة جامعة سامراء ، مجلد(٧)، العدد(٣٨)، جامعة سامراء، تكريت ، العراق.
- ٣- اعتماد رحمة الله عبد اللطيف بابكر (٢٠٠٩): علاقة التحصيل الدراسي بالعوامل الاجتماعية والاقتصادية لتلاميذ مرحلة التعليم الاساسي بمحلية جبل أولياء من وجهة نظر المعلمين، رسالة ماجستير، قسم المناهج وطرق التدريس ، كلية التربية جامعة الخرطوم، السودان.
- ٤- الجهاز المركزي للتعبئة العامة والاحصاء (٢٠١٩): التعداد العام للسكان والمنشآت ، جمهورية مصر العربية.
- ٥- الطاهر بوغازي(٢٠١٤): النظام القيمي للأسرة والمدرسة وعلاقته بالتوافق والتحصيل الدراسي، مجلة العلوم الإنسانية، عدد (٤١)، جامعة الاخوة منتوري قسنطينة، الجزائر.
- ٦- أمال عوكي(٢٠١٨): أثر العوامل الأسرية في عملية التحصيل عند طلبة المستوى الثانوي، دراسة ميدانية بثانوية جويلية ١٩٦٢، وثانوية القديس أوغستان، وثنوية سيدي إبراهيم بولاية عنابة، رسالة دكتوراه، قسم علم الاجتماع ، كلية العلوم الإنسانية والاجتماعية، جامعة محمد لمين دباغين ، الجمهورية الجزائرية الديمقراطية الشعبية.
- ٧- أنور عبد العزيز العبادسة ،عواطف محيسن(٢٠١٩): علاقة الحضور النفسي المدرك للأب بالأمن النفسي للمراهقين في محافظة غزة، مجلة العلوم التربوية، مجلد (٢٠)، عدد (١) ، جامعة السودان للعلوم والتكنولوجيا.
- ٨- بسنت أحمد مصطفى الميهي(٢٠٠٩): الدور الوقائي للمجلس القومي للأمومة والطفولة وعلاقته باتجاهات ربة الأسرة نحو رعاية أطفالها، رسالة ماجستير، كلية الاقتصاد المنزلي، جامعة المنوفية، جمهورية مصر العربية.
- ٩- حسام أحمد أبوسيف، عاطف سيد عبد الجواد(٢٠١٧): الحرمان النفسي الوالدي وأثره على ممارسات الأبناء لسلوك عقوق الوالدين" دراسة على عينة من المراهقين السعوديين"، المجلة الدولية التربوية المتخصصة، مجلد(٦)، العدد(٧).
- ١٠- حسن مصطفى عبد المعطي(٢٠٠٣): الاضطرابات النفسية في الطفولة والمراهقة " الأسباب - التشخيص - العلاج"، دار القاهرة للطباعة والنشر، جمهورية مصر العربية.
- ١١- حسن موسى عيسى(٢٠٠٩):الممارسات التربوية الأسرية وأثرها في زيادة التحصيل الدراسي في المرحلة الأساسية ، دار الخليج للنشر والتوزيع، عمان.
- ١٢-خولة عبدالله السبتي (٢٠٠٤): مشكلات المراهقات الاجتماعية والنفسية والدراسية، "دراسة وصفية على عينة من الطالبات السعوديات في المرحلة المتوسطة في المدارس الحكومية في مدينة الرياض"، رسالة ماجستير، قسم الدراسات الاجتماعية، كلية الآداب، جامعة الملك سعود، الرياض، المملكة العربية السعودية.

- ١٣- رزيقة محذب (٢٠١١): الصراع النفسي الاجتماعي للمراهق المتمدرس وعلاقته بظهور القلق، رسالة ماجستير، قسم علم نفس وعلوم التربية، كلية الآداب والعلوم الانسانية، جامعة مولود معمري، الجمهورية الجزائرية الديمقراطية الشعبية.
- ١٤- رغداء نعيبة (٢٠١٤): مستوى الشعور بالأمن النفسي وعلاقته بالتوافق الاجتماعي "دراسة ميدانية على عينة من الاحداث المقيمين في دار خالد ابن الوليد للإصلاح في منطقة قدسيا بمحافظة دمشق"، مجلة جامعة دمشق، مجلد (٣٠)، العدد (٢).
- ١٥- رفيقة يخلف (٢٠١٦): المشكلات الأسرية وأثرها على تنشئة الطفل، مجلة الدراسات في التنمية والمجتمع، جامعة حسبية بن بو علي (الشلف)، العدد (١١)، الجزائر.
- ١٦- رواء إبراهيم عيسى، عاطفة جليل صالح (٢٠١٩): صعوبات تطبيق تكنولوجيا التعليم الحديثة من وجهة نظر أعضاء هيئة التدريس، مجلة جامعة البابل للعلوم البحتة والتطبيقية، مجلد (٢٧)، عدد (١)، العراق.
- ١٧- زكريا احمد الشربيني (٢٠١٧): المشكلات النفسية عند الأطفال، دار الفكر العربي، القاهرة.
- ١٨- زينب عبدالله سالم للهو (٢٠١٧): اثر المعاملة الأسرية في التحصيل الدراسي لدى طلاب مرحلة التعليم الثانوي في مدينة سبها بليبيا، دراسة تطبيقية، رسالة دكتوراه، أكاديمية الدراسات الإسلامية، جامعة مالايا، كوالا لامبور.
- ١٩- سامية إبراهيم (٢٠١١): الأمن النفسي لدى المراهقين "دراسة ميدانية على عينة من طلبة المرحلة الثانوية بولاية تبسة"، مجلة دراسات نفسية وتربوية، عدد (٦)، جامعة قاصدي مرباح، الجزائر.
- ٢٠- سامية محمد بن لادن (٢٠٠١): المناخ الدراسي وعلاقته بالتحصيل الدراسي والطمأنينة النفسية لدى طالبات كلية التربية للبنات، مجلة كلية التربية، مجلد (١)، عدد (٢٥)، جامعة عين شمس، جمهورية مصر العربية.
- ٢١- سعاد بدار، رحمة بوستة، يمينة شويطر (٢٠١٩): الرضا عن الحياه لدى المراهقات ضحايا طلاق الوالدين، قسم علم النفس، كلية العلوم الإنسانية والاجتماعية، جامعة محمد بوضياف، الجزائر.
- ٢٢- سعد محمد علي حميد، خالد حنتوش ساجت (٢٠١٩): التفكك الأسري "دراسة تحليلية" مجلة أداب المستنصرية، العدد (٢٧)، كلية الآداب، جامعة بغداد.
- ٢٣- سكينه جميل الوحيد (٢٠٠٦): العلاقة بين تواصل الأسرة الاردنية ومرونتها وتماسكها من جهة وتمرد المراهق من جهة أخرى، رسالة ماجستير، كلية الدراسات التربوية العليا، جامعة عمان العربية، الاردن.
- ٢٤- سماح ضيف الله الأسطل (٢٠١٣): الحاجات النفسية لدى تلاميذ المرحلة الأساسية بمحافظة غزة "دراسة مقارنة بين المحرومين وغير المحرومين من الأم"، رسالة ماجستير، قسم علم النفس، كلية التربية، جامعة الأزهر، غزة.
- ٢٥- شيماء السيد صبح اللبان (٢٠١٥): أثر غياب الأب على البيئة الأسرية وإدارة الذات للأبناء المراهقين "دراسة مقارنة بالأبناء المقيمين مع أبيهم"، رسالة دكتوراه، قسم الاقتصاد المنزلي، كلية التربية النوعية، جامعة المنصورة، جمهورية مصر العربية.
- ٢٦- شيماء رمضان توفيق (٢٠١٩): الأمن النفسي وعلاقته ببعض الاضطرابات السلوكية الشائعة لدى عينات من الطلاب بمراحل التعليم العام (ابتدائي، اعدادي، ثانوي)، رسالة دكتوراه، قسم الصحة النفسية، كلية التربية، جمهورية مصر العربية.
- ٢٧- عائشة بدوي (٢٠٠٩): أساليب تعامل المعلم مع التلميذ العنيد "دراسة استكشافية على عينة من المعلمين ببلدتي ورقلة والرويسات"، رسالة ماجستير، قسم علم النفس، كلية الآداب والعلوم الإنسانية، جامعة قاصدي مرباح ورقلة، الجزائر.
- ٢٨- عواطف محمد سليمان محيسن (٢٠١٣): الأمن النفسي وعلاقته بالحضور والغياب النفسي للأب لدى طلبة المرحلة الثانوية بمحافظة غزة، رسالة ماجستير، قسم علم النفس، كلية التربية، الجامعة الإسلامية، غزة، فلسطين.
- ٢٩- فاطيمة الحلوفي (٢٠١٢): اثر المعاملة الوالدية وطريقة إدراكها في سلوك المراهق، رسالة ماجستير، قسم علم النفس، كلية العلوم الاجتماعية، جامعة وهران، الجزائر.
- ٣٠- فايز خضر محمد بشير (٢٠١٢): التمرد وعلاقته بأساليب المعاملة الوالدية لدى طلبة جامعة الأزهر بغزة، رسالة ماجستير، قسم علم النفس، كلية التربية، جامعة الأزهر، غزة، فلسطين.
- ٣١- فايزة بلخير، إبراهيم الماحي (٢٠١٨): الحرمان الأسري وعلاقته بالمشكلات السلوكية لدى المراهق المتمدرس، مجلة العلوم الاجتماعية، مجلد (٧)، عدد (٢٩)، جامعة الأغواط، الجزائر.
- ٣٢- فضيل دليو (٢٠١٤): معايير الصدق والثبات في البحوث الكمية والكيفية، مجلة العلوم الاجتماعية، عدد (١٩)، الجزائر.
- ٣٣- قليل محمد رضا (٢٠١٨): التفكك الأسري وعملية التنشئة الاجتماعية للطفل، مجلة جيل العلوم الإنسانية والاجتماعية، العدد (٣٨)، مركز جيل البحث العلمي، الجزائر.
- ٣٤- ليلي ايديو (٢٠١٣): التفكك الأسري وأثره على البناء النفسي والشخصي للطفل، العدد (١١)، مجلة العلوم الإنسانية والاجتماعية، جامعة قاصدي مرباح، ورقلة، الجزائر.
- ٣٥- ماجدة السيد عبيد (٢٠١٥): الاضطرابات السلوكية، دار الصفاء للنشر والتوزيع، عمان.
- ٣٦- ماري فايق دانيال (٢٠١٢): العلاقة بين غياب الأب وأعراض كل من القلق والعدوان في المراهقة، رسالة ماجستير، قسم علم النفس، كلية الآداب، جامعة حلون، جمهورية مصر العربية.
- ٣٧- محمد محمد بيومي (٢٠٠٠): سيكولوجية العلاقات الأسرية، دار قباء للطباعة والنشر والتوزيع، القاهرة، جمهورية مصر العربية.

- ٣٨- محمد نبيل جامع (٢٠٠٥): الأسرة والسعادة الزوجية بين صرامة التقاليد وإباحة العولمة، منشأة دار المعارف، الإسكندرية.
- ٣٩- نايف محمد الحربي (٢٠١٧): دراسة لبعض المشكلات السلوكية لدى أبناء دور التربية الاجتماعية من وجهة نظر الاخصائيين والمشرفين العاملين فيها، مجلة العلوم التربوية، مجلد (٣)، العدد (٣)، جمهورية مصر العربية.
- ٤٠- نصيف غالي حنا (٢٠٠٦): أساليب التنشئة الاجتماعية والتحصيل الدراسي "دراسة ميدانية لعينة من الطلاب والطالبات في مرحلة التعليم الثانوي بمحافظة بني سويف"، رسالة دكتوراه، قسم علم الاجتماع، كلية الآداب، جامعة بني سويف، جمهورية مصر العربية.
- ٤١- نوال زغبنة (٢٠٠٨): دور الظروف الاجتماعية للأسرة على التحصيل الدراسي للأبناء، رسالة دكتوراه، قسم الاجتماع، كلية العلوم الاجتماعية والإنسانية، جامعة الحاج لخضر، باتنة، الجزائر.
- ٤٢- وفاء عاشور (٢٠١٥): الإهمال الأسري وعلاقته بالتحصيل الدراسي لدى تلاميذ السنة الرابعة من التعليم المتوسط "دراسة ميدانية بمتوسطة آل ياسر-الرباح ولاية الوادي، رسالة ماجستير، قسم العلوم الاجتماعية، كلية العلوم الاجتماعية والإنسانية، جامعة الشهيد حمه لخضر الوادي، الجزائر.
- ٤٣- وهيبه فراح (٢٠١٢): الاتصال بين الوالدين وعلاقته بالتوافق النفسي الاجتماعي للمراهق، رسالة ماجستير، قسم علم النفس وعلوم التربية، كلية العلوم الاجتماعية والإنسانية، جامعة الجزائر، الجزائر.
- ٤٤- ياسر يوسف إسماعيل (٢٠٠٩): المشكلات السلوكية لدى الأطفال المحرومين من بيتهم الأسرية، رسالة ماجستير، قسم علم النفس، كلية التربية، الجامعة الإسلامية، غزة، فلسطين.

#### ثانياً : المراجع الاجنبية

- Cohen,G.(2002):The Committee on Psychosocial Aspects of Child and Family Health" Helping Children and Families Deal With Divorce and Separation" American Academy of Pediatrics, Clinical Report, Pediatrics Vol( 110 ) , No( 6 ) .
- Coordt;Kendra.(2004): Young Adults of Childhood Divorce Intimate Relationships Prior to Marriage, PHD, University of California –los- Angelo's, vol(119) .
- Davis,P;Cummings,E;George,M,R&Mccoy,K,P.(2012): Inter parental Conflict in Kindergarten and Adolescent Adjustment: Prospective Investigation of Emotional Security as an Explanatory Mechanism, Journal of Child Development, Vol(83 ) , No ( 5 ) .
- Harold,G,T;Shelton,K,H;Morey,M.and Cummings,E.(2004): Marital Conflict, Child Emotional Security about Family Relationships and Child Adjustment, Social Development, Vol(13 ) , No (3) .
- Hoskins, D.(2014):Consequences of Parenting on Adolescent outcomes, Societies Vol (4), No (3) .
- Wanjiku ,M,I.(2010): Impact of Family Conflicts on the Academic Performance and interpersonal Relationships of Pupils In Public Primary Schools in Nauru Municipality, Requirements for the Ward of Mater of Education Degree in Guidance , Egeration University.

## Consequences of Broken Families Outcome on Some Problems Facing Children in Middle Adolescence Stage

Samira Ahmed Kandil

Professor of Home Economics Extension

[Samira.kandil@alexu.edu.eg](mailto:Samira.kandil@alexu.edu.eg)

Einass Mohammed Khamis

Assistant Professor of Home Economics Extension

[enas.khamis@alexu.edu.eg](mailto:enas.khamis@alexu.edu.eg)

Neven Moustafa Hafez

Professor of Home Economics Extension

[nevien.hafez@alexu.edu.eg](mailto:nevien.hafez@alexu.edu.eg)

Habiba Maher Mohammed Hassn

### Abstract

The main objective is to study the consequences of family disintegration on some of the problems facing youth in middle adolescence. Data was collected electronically from an electronic sample of 300 adolescent respondents whose ages range from 15 to 17 years and who have family problems that have led to family disintegration. The data were statistically analyzed using percentages, arithmetic mean/average and standard deviation. Also, Pearson correlation coefficient, chi-square were used to test the significance of the relationship between independent and dependent variables through a program SPSS-V21

### Study Results:

-The highest percentage is absence due to divorce 46.3% followed by separation 26.0% followed by desertion 20.0 and the lowest percentage is absence due to imprisonment 7.7%.

As for the marital status of the father and mother in the event of divorce, the result was 73.4% a married father and 26.6% an unmarried father. In addition, 74.8% of the sample – married mother.

-The results indicated that the highest percentage of respondents lived with the mother 46.7% followed by living with the father 26.7%.

-Most of the sample had moderate dissociation 83.3% and 7.0% had severe dissociation, and the lowest percentage 9.7% had slight dissociation.

-Most of the sample which represents 84% have moderate psychological security and 9% of the sample have a high sense of psychological security. In the same way, 7% of the sample have a feeling of low psychological security.

-The results showed that 81.7% of the sample have moderate academic achievement and motivation to learn, 10.3% have high academic achievement and motivation to learn and 8% of the sample have low academic achievement and motivation to learn. The academic achievement and motivation to learn are divided into sub-axes as follows

-The results indicated that 82.3% of the sample have moderate academic achievement, 9.3% have low academic achievement, and 8.3% have high academic achievement.

-It also showed that 78% have a moderate motivation to learn, 11.7% have a high motivation to learn, and 10.3% have a low motivation to learn.

- The results indicated that most of the sample which represents 78% have moderate stubbornness and rebellion, 10.7% have weak stubbornness and rebellion and 11.3% have severe stubbornness and rebellion.
- The results of the research indicated that there is a significant association between The absent individual and the level of family disintegration.
  - The results also showed a significant association between The type of absence, the level of academic achievement and motivation to learn.
  - It was also found a significant association between The age upon the absence of one of the parents and the level of family disintegration, the level of psychological security and the level of rebellion and stubbornness and rebellion and stubbornness.
  - The results revealed a positive moral correlation between each of the The period of the absence of one of the parents and family disintegration, academic achievement and motivation to learn and rebellion and stubbornness.
  - It was also found a positive moral correlation between each of the Family disintegration and psychological security, academic achievement and motivation to learn and rebellion and stubbornness.