

معايير تصميم الزي الموحد للطهاة

Standards for designing a chef's uniform

أ.د/ خالد محمود عبده الشيخ

أستاذ الإدارة بقسم الملابس الجاهزة - كلية الفنون التطبيقية - جامعة حلوان

Prof. Khaled Mahmoud Abdo

Professor of Administration, Department of Ready-made Garments - Faculty of Applied Arts - Helwan University

أ.د/ ضحى مصطفى الدمرداش

أستاذ التصميم ورئيس قسم الملابس الجاهزة - كلية الفنون التطبيقية - جامعة حلوان

Prof. Doha Mostafa El-Demerdash

Professor of Design and Head of Readymade Garments Department - Faculty of Applied Arts - Helwan University

dr.doh.demer@gmail.com

الباحثة/ دينا لطفي حامد مغيث

مصمم ازياء بالهيئة العامة لقصور الثقافة - وزارة الثقافة

Researcher. Dina Lotfy Hamed

Fashion designer at the General Authority for Cultural Palaces - Ministry of Culture

Dinamougheeth25@gmail.com

ملخص البحث

يتطلب تصميم الزي الموحد للطهاة مجموعة من الشروط والمعايير فيعتبر الزي الموحد للطهاة من الازياء الوظيفية التي يتطلب من المصمم دراسة خاصة بظروف وطبيعة العمل والمخاطر التي يتعرض لها الطاهي كالنار المباشرة حيث يستخدمها في إنضاج الأطعمة، والعديد من أنواع السوائل الساخنة لدرجة الغليان وما بها من مخاطر. كذلك يتعرض الطاهي أيضا إلى استخدام أنواع مختلفة من السكاكين الحادة.

والطباخ هو ممتن مهنة طبخ الطعام اما الطاه فهو الشخص الذي يملك المهارات الاحترافية العالية التي تجعله ملما بجميع جوانب إعداد الطعام. كلمة "طاه:chef" مشتقة ومختصرة من الكلمة الفرنسية (chef de cuisine)، يعمل الطباخ والطاهي في الفنادق والمطاعم والمؤسسات، يحضرون وجبات للموظفين والزوار الوافدين الأكل، حسب قائمة الأطعمة المخصصة. يتطلب الزي الموحد للطهاة chef uniform مواصفات وخصائص متعددة ومتنوعة فيجب أن يكون محققا لوظيفته وأداؤه العملي . وان يكون متميزا بالجودة في بناء وتركيبية، وان يكون متميزا في شكله الجمالي، أن يراعي كثرة الاستخدام اليومي للملبس، ومواصفات الخامات النسيجية من حيث التمدد والاستطالة والكرمشة والانحناء وقابلية الانسداد ودرجة المرونة والمطاطية الخ.

كذلك مراعاة تعرض الطاهي للسخونة المستمرة طوال فترة العمل وذلك لطبيعة وظروف عمله (٣٥ص). ومراعاة حماية جسم الإنسان من الحرارة العالية والرطوبة والإشعاع والحشرات والكيماويات والاحتكاك الشديد. وتطبيق هذا علي ملابس وازياء الطهاة فيتم علي سبيل المثال عمل فتحات تهوية أو عمل دعائم للتقوية في أماكن الحركة، عمل تعديل في الباترون يسهل الحركة، مع مراعاة معالجة المقاسات الكبيرة والشاذة في التصميم . مما يعكس إضافة مقترحات لتصميمات مبتكرة باستخدام أقمشة حديثة وتقنيات عالية الجودة وألوان مقترحة جديدة ومستلزمات الأزياء الحديثة .

الكلمات المفتاحية:

تصميم - الازياء الموحدة للطهاة - الملابس الوظيفية

Abstract:

The design of the chef's uniform requires a set of conditions and standards. The chef's uniform is considered one of the functional outfits that requires the designer to study the conditions and nature of work and the risks to which the chef is exposed, such as direct fire, as he uses it in the maturation of foods, and many types of hot liquids to boiling point and the risks involved. The chef is also exposed to the use of different types of sharp knives.

A cook is a professional food cooking profession, while a chef is a person who possesses high professional skills that make him familiar with all aspects of food preparation. The word "chef" is derived and abbreviated from the French word (chef de cuisine). The cook and chef work in hotels, restaurants and institutions, they prepare meals for employees and incoming visitors to eat, according to the list of foods designated. The chef uniform requires multiple and varied specifications and characteristics, so it must be Investigator of his job and his practical performance. And it should be distinguished by quality in its construction and composition, and it should be distinguished in its aesthetic form, taking into account the large number of daily use of clothing, and the specifications of textile materials in terms of stretching, elongation, wrinkling, bending, ability to drop, and the degree of flexibility and elasticity etc.

Also, taking into account the chef's exposure to constant heat throughout the work period, due to the nature and conditions of his work taking into account the protection of the human body from high heat, humidity, radiation, insects, chemicals and intense friction. Applying this to the chef's clothes and costumes, for example, making ventilation holes or making supports for strengthening in places Movement, making an adjustment in the pattern that facilitates movement, taking into account the treatment of large and abnormal sizes in the design. Which reflects the addition of proposals for innovative designs using modern fabrics, high-quality technologies, new proposed colors and modern fashion requirements

Keywords:

fashion design, chef uniforms, , functional clothing

مقدمة:

يعتبر الزي الموحد ذا تاريخ طويل ومتطور مع تغيير المجتمعات والثقافات المختلفة حيث أصبح من المهم ارتداء هذه الملابس والاتفاق عليها نظرا لوجود قطاع كبير من العاملين في المجتمع داخل الهيئات والقطاعات التي يتطلب عملها ارتداء تلك الازياء الموحدة(١٩)

وترجع اهمية الازياء الموحدة في عصرنا الحالي الي ان ارتداء هذه الملابس يشير الي المهنة والوظيفة التي يشغلها العاملين خصوصا مع نمو ظاهرة تقسيم العمل وتنوع الوظائف والمهن والتخصصات في المجتمعات الحديثة بل ان كثيرا ما تتنوع الدرجات الوظيفية والمهنية داخل الهيئات.

وفي مجال المطبخ فمن الضروري ان تميز الازياء الموحدة بين العاملين في كل قطاعات المطبخ من الناحية الالفية التي تعني تنوع الاعمال والمهام بين العاملين وكذا من الناحية الرأسية التي تعني تدرج المستويات المهنية والوظيفية(١٤-٥٣).

الدراسات السابقة:

- 1- هشام احمد السيد عصام *أسس تصميم وتشغيل الزي الموحد في ضوء مفاهيم الامن الصناعي* رسالة ماجستير تم فيه دراسة أسس تشغيل الزي الموحد الخاص بالعاملين في مجال صناعة الملابس في اقسام القص والتشغيل والكي للحصول علي انسب التصميمات المقترحة من خلال مفاهيم الامن الصناعي وتهدف هذه الدراسة الي تفعيل اهمية الزي الموحد وتحديد انسب الخامات والتصميمات
- 2- شيرين صلاح الدين علي سالم *دراسة المتطلبات الوظيفية لتصميم ملابس العمال* رسالة ماجستير تهدف هذه الدراسة الي تحديد الاسس الفنية الواجب مراعاتها عند تصميم ملابس عمال النظافة وتحديد المواصفات والمتطلبات التي يجب توافرها في الملابس لتوفير الراحة وحرية وسهولة الحركة للعمال وتوفير الحماية والامان من اخطار العمل مع عمل مجموعة من التصميمات المقترحة.
- 3- سعد البحر درويش *تأثير مواصفات القياسية علي خصائص المنتجات* بحث منشور تناولت هذه الدراسة المواصفات القياسية وتأثيرها علي خصائص الملابس الجاهزة وعلي جودة التصميم وتحديد تلك المواصفات واساليب تطبيقها علي المنتجات وكيفية الاستفادة بالمواصفات القياسية في صناعة الملابس الجاهزة.

مشكلة البحث

- ١- ما هي المواصفات الملائمة للزي الموحد للطهارة.
- ٢- ما هي المواصفات الفنية والتقنية لزي الطهارة التي تناسب ادائه الوظيفي.
- ٣- ماهي المواد كيميائية وطرق التجهيز المناسبة مع طبيعة الخامة والوظيفة

هدف البحث

- ١- تحديد المتطلبات الوظيفية للأزياء الموحدة للطهارة.
- ٢- تقديم تصميمات مقترحة لزي الطهارة تتوافر فيها المتطلبات الوظيفية.
- ٣- اجراء الاختبارات الكيميائية علي الخامات المستخدمة لتحديد الخامة الانسب.

اهمية البحث

- نظرا لخصوصية الزي الموحد للطهارة فتكمن اهمية البحث في
- تطوير التصميمات الوظيفية الخاصة بملابس الطهارة
 - تقديم مقترحات لافضل خامات ومواصفات لملابس الطهارة
 - تصميم ازياء موحدة للطهارة وفقا للمواصفات والشروط المطلوبة

فروض البحث

- ١- تحديد المتطلبات والشروط الوظيفية للأزياء الموحدة يؤدي إلي سهولة مسارات العمل ورفع الكفاءة الإنتاجية.
- ٢- في حالة ابتكار وتنفيذ تصميمات ذات طابع جديد للزي الموحد للطهارة ينعكس هذا علي الطهارة ويعزز من القيمة التنافسية.
- ٣- تحديد وتخطيط الشروط والمواصفات الفنية للزي الموحد للطهارة يؤدي الي نجاح الزي

حدود البحث**حدود موضوعية**

تقتصر الدراسة على دراسة متطلبات ومعايير الزي الموحد للطهاة ودراسة المواصفات الفنية للخامات الملائمة للزي .

حدود مكانية

يقتصر البحث على الزي الموحد للطهاة في جمهورية مصر العربية.

منهجية البحث**منهج وصفي :**

ويختص بتحليل المواصفات الفنية الواجب توافرها في أزياء الطهاة وتحديد المتطلبات الفنية والتكنولوجية التي يجب توافرها في الزي الموحد للطهاة.

الخطوات الاجرائية**المحور الأول: دراسة نظرية**

- 1- دراسة الملابس الوظيفية الموحدة. (uniform)
- 2- دراسة الهيكل الوظيفي للمطبخ وتحليل الوظائف لكل قسم
- 3- معرفة المتطلبات والمواصفات التي يجب توافرها في الزي الموحد للطهاة.
- 4- دراسة المواصفات التكنولوجية للخامات النسيجية وتقنيات التنفيذ الحديثة في مجال الملابس الوظيفية الموحدة (Uniform).

المحور الثاني: التجربة التطبيقية

- 1- دراسة الملابس الموحدة للطهاة في شركات الملابس الموحدة للطهاة في جمهورية مصر العربية ومعرفة العيوب والمشاكل والمميزات الخاصة التي يجب توافرها في الزي وذلك لمعرفة العيوب والمشاكل الخاصة بالملابس الموحدة.
- 2- وصف لعينات خامات النسيج (قياس الألوان – قياس الصباغة – قياس الطباعة – الخواص الميكانيكية) على الخامات المقترحة للملابس.

النتائج والتوصيات**-مفهوم الزي الموحد**

يعبر الزي الرسمي الموحد عن نظام محدد يلتزم بشروطه ويلتزم بها ، وغالبًا ما يرتبط بثقافة المؤسسة والثقافة الأخلاقية. (١١ - ص ٣) يشكل الزي الرسمي والألوان والديكورات والإكسسوارات التي يستخدمونها مظهر مجموعات مهنية معينة ، مثل (الشرطة ، الأمن ، الطاقم الطبي ، أعضاء الفريق الرياضي ، الطهاة ، إلخ). يمكن تعريف الزي الرسمي بأنه شكل من أشكال الملابس المرتبطة بعمل مجموعة معينة في المجتمع .

المطبخ

يصف بعض الكتاب أحيانًا المطبخ بأنه القلب النابض لفندق أو مطعم ، أو مركز الثقل في المؤسسة. المطبخ مستقل أيضًا. هذا المكان يمكنك من خلاله تناول الوجبات التقليدية بالإضافة إلى تقديم أحدث الاتجاهات وأشهر الوصفات. ومع تطور الحركة السياحية ، كان هناك ارتفاع غير مسبوق في الاهتمام بالمطبخ ، مما زاد الاهتمام بجودة الطعام ، والتنوع الغذائي

، وتطوير المعدات ، فضلاً عن الاهتمام القوي بطاقم المطبخ ، من حيث التدريب و الاختيار ، والاهتمام براحتهم وصحتهم ، وتعزيز طريقة عملهم والاهتمام المكثف بملابسهم وقواعد الراحة والامان. (٢ ص ١٧١)

الشيف هو متخصص في الطهي ، والطاهي هو شخص يتمتع بدرجة عالية من المهارات المهنية ، مما يجعله على دراية بجميع جوانب إعداد الطعام. كلمة "شيف" مشتقة ومختصرة من الكلمة الفرنسية (chef de Cuisine) ، يعمل الطهاة في الفنادق والمطاعم والمؤسسات ، ويقومون بإعداد وجبات الطعام للموظفين والزوار وفقاً لقوائم الطعام المخصصة. تتبع لون وجبات الوجبة ، واحسب الكميات المطلوبة ، وقم بالإشراف على شراء الطعام وتخزينه. يمكن إرجاع أصول زي الشيف أو "زي الشيف" إلى أكثر من ألف عام. في زمن الدولة الأشورية ، تم اختيار الطهاة بعناية عندما اختاروا العمل مع الملوك والحكام بسبب قدرتهم على تسميم الطعام بسهولة والطعام الجاهز ، ولهذا الغرض تم اختيار فقط الأكثر لاءً واستحقاق. الطهاة الموثوق بهم الذين يرتدون ملابس قبعات تشبه التاج ، لكنها مصنوعة من القماش وبدون مجوهرات ، لتكريم جهودهم ومنحهم التبجيل اللازم ، ومن هنا فكرة وضع الطهاة على القبعات.

الغرض الأساسي من ارتداء الطهاة لزي موحد أثناء فترات عملهم بالمطبخ اليوم، وهي كالتالي:

- توفير الحماية للطهاة في العمل • الترويج لصورة مهنية نظيفة للطهاة • توضيح التطور الوظيفي لشيفات المطبخ • توحيد فريق المطبخ تنقسم الوظائف في المطبخ الي

الطاهي العمومي Executive Chef مساعد الطاهي العمومي Assistant Executive Chef الطهاة Chef وقد يخصص طاهي لكل قسم قسم الحلويات اللحوم المخبوزات وغيرها عامل غسيل الصحون Steward طاهي Chef steward

الزى الموحد للطهاة

تعتبر ملابس الطهاة من الملابس ذات التطور البطيء والتغير البطيء ، ولأن ملابس الطاهي مضمنة في الملابس الواقية ، فهي تلبى المتطلبات الأساسية عند تصميم ملابس الطهاة ، ويجب أن تكون مريحة وجودة وأمنة. الخامة يجب معالجتها بمضادات الاتساخ. استخدام أو مواد غير قابلة للاحتراق. تتميز هذه المادة بخصائص امتصاص الرطوبة وامتصاص العرق ومقاومة التآكل. يفضل الطهاة عادة اللون الأبيض. في أضيق نطاق ، أو إضافة بعض الألوان خارج نطاق الأبيض .

ويرتدي الطهاة غالبا الزى الخاص بهم في كل يوم من حياتهم العملية والذي يتكون من جاكيت بصفين - (Double Breasted) والبنطلون الكاروهات بالإضافة إلى القبعة (Toque) ويرجع تاريخ هذا الزى إلى أكثر من ٤٠٠ عام ومع بعض التعديلات في الخمسينات اكتمل الزى. فصمم زي الطاهي خصيصا للمساعدة علي أداء مهمته ولتميزة عن باقي المهن الاخرى. فمعظم مكونات الزى قد تكونت من حيث الحاجة إليها.

قبعة الطاهي - Chef Hat

يطلق عليها توك بالمعني الدراج وهي مشتقة من اللغة الفرنسية بمعني القبعة البيضاء قبعة الطاهي Toque " Blanche "

ويفضل الطهاة استخدام اللون الأبيض؛ لما يبرزه من دلالات رمزية كالشعور بالاحترافية والنظافة ويتم استخدامها اليوم من قبل الطهاة للحماية من تساقط الشعر او للوقاية من الاحتراق أو أن يشتبك ويلحق في المعدات .

وقد كانت الفكرة الاولى لارتداء القبعات لتسهيل عملية إبداع الطاهي بالمطبخ، فمن السهل ايجاد صاحب القبعة الطويلة البيضاء، ثم اصبحت وسيلة لمعرفة مهارة الطهارة وخبراته وتدرجهم الوظيفي، فالعلاقة طردية بين طول القبعة وقيمة الطاهي كلما زاد طول القبعة زادت مكانته الوظيفية في المطبخ، بينما كانت تدل الطيات والانحناءات في القبعة على قدر الفنون ومدى ابتكاره من الواصفات والأساليب و التي يجيد الطاهي تحضيرها أو استخدامها ويلاحظ ان طول جميع القبعات يتراوح بين ٩ إلى ١٢ انش وبعده غير محدد للطيات وعلي الرغم من وجود قبعات مصنوعة من القماش، إلا أنه كثيراً من الطهارة يفضلون ارتداء القبعات ذات الاستخدام الواحد أو التي يمكن التخلص منها بسهولة.



شكل (١) اشكال لقبعة الطاهي

سترة الطاهي: Chef's Jacket -

القطعة الثانية من زي الشيف هي سترة الشيف وهي مصنوعة من القطن الثقيل أو مادة البوليستر أو مزيج من القطن والبوليستر لعزل درجات الحرارة المرتفعة الشائعة في المطبخ ، وتتميز بتصميمها بأزرار مزدوجة الصدر ، مما يعني أنه يحتوي على طبقتين A متصلتين ، ويمكن إغلاقهما من الجانبين الأيمن والأيسر ، مما سيجلب بعض الفوائد ، مثل: يتم توفير طبقة عازلة سميكة للطهارة لحمايتهم من الحرارة وانسكاب الطعام والسوائل الساخنة وأي مخاطر قد يواجهونها أثناء العمل. تمكن الشيف من ارتدائه وإغلاقه في الاتجاه المعاكس ، أي وضع الجانب الأمامي خلف الظهر في حالة وجود تلوث أو آثار طعام أو بقع من جانب واحد ، والعكس - . خلق شعور بالأناقة والتنظيم والوحدة بين الطهارة. سترات الشيف مناسبة للطهي ، ومعظم الوقت يكونون بأكمام طويلة ؛ من أجل حماية الطاهي من الحروق أو التعرض لدرجات حرارة عالية عند استخدام الفرن أو إمداد اللهب المباشر ، و، ومن المميزات الأخرى للأكمام الطويلة هي المساحة الأكبر التي توفرها لتواجد الجيوب مثل جيب مقياس الحرارة، وبالرغم من أن الأكمام الطويلة لها بعض المميزات، ولازال يتم ارتدائها إلى الآن، ولكن أصبح هناك أيضاً سترات ذات أكمام قصيرة أو (٤/٣) الطول الكلي، وهو ما قد يسهل الحركة للطهارة ويخفف من وطأة وتأثير درجات الحرارة المرتفعة التي يتعرض لها الشيفات في المطابخ.

ولا يزال اللون الأبيض لـ " جاكيت الشيفات " هو اللون المفضل ويعود ذلك لكونه رمزاً للنظافة والاحترافية وهو ما يرغب عملاء المطاعم بالشعور به عند الذهاب للمطعم لتلقي خدمات الأغذية والضيافة المختلفة، بالإضافة أن اللون الأبيض لا يمتص الحرارة فلا يتسبب في الشعور بالحرارة أو ارتفاع من درجة حرارة الجسم وبالرغم من أن عدد كبير من الطهارة لا يزال يرتدي السترات البيضاء، إلا أنك قد تجد بعض الشيفات الذين يرتدون ألوان مختلفة كاللون الأسود وخامات مختلفة كالجينز وهو ما يساعد على إخفاء البقع و آثار الطعام خاصة للعاملين في المطاعم مفتوحة ، ولكن على كل حال أصبحت سترة الطهارة ولونها تعتمد على ذوق وتفضيل الطهارة وإدارات المطاعم.



شكل (٢) الجاكت الخاص بالطاهي

سروال الطاهي : Chef's Pants -

شبهه سراويل الشيف التقليدية الشطرنج وهي أيضاً باللونين الأبيض والأسود ، وهي مصممة لإخفاء البقع من الدهون وتقطير الطعام ، وهذا النمط يصعب قليلاً ملاحظة البقع والأوساخ ، لكن ارتداء السراويل السوداء العادية أصبح عادة ، بسبب الرغبة الشخصية أو مدي ملاءمة السراويل مع الدسترات أو تخلق مظهرًا موحدًا بين جميع العمال. سراويل الشيف فضفاضة بشكل عام مع حزام مطاطي لتوفير الراحة وسهولة الحركة وتقليل درجة حرارة الجسم أثناء العمل ، وهي مصنوعة من قماش خفيف الوزن لا يعيق تدفق الهواء ، ومثالي للعمل في المطابخ شديدة الحرارة ويجب بجيب أمامي وخلفي حتى يتمكن الطاهي من استخدامه ووضع أغراضه فيه. العامل الأكثر أهمية والفائدة التي يجب أن يقدمها الشيف للطاهي هو تحقيق أقصى قدر من العمل والراحة والمرونة طوال فترة العمل ، يجب أن تكون وسيلة مساعدة على الحركة حتى لا يتم تقييدها خلال فترة العمل ، لذلك يجب أن تكون مصنوعة من أقمشة عالية الجودة ومرنة وفي نفس الوقت متينة لتحمل ساعات العمل الصعب ، فيجب أن تكون مساعدة على الحركة حتى لا يكون مقيد أثناء عمله، لذلك يجب أن تكون مصنوعة من أقمشة خفيفة ومرنة وفي الوقت ذاته متينة لتحمل ساعات العمل الشاقة، علاوة على أنها يجب أن تكون ذات مظهرية عالية وملائمة لزي الطهاة بالمطعم وهوية العلامة التجارية للمطاعم او الفنادق.



شكل (٣) اشكال سروال (بنطلون) الطاهي

محرم الرقبة أو منديل الرقبة - Chef's Neckerchief :

هو اللمسة النهائية للزي كما تفعل رابطة العنق للبدل الرسمية، كان الهدف من استخدامها هو الطقس شديدة الحرارة في المطابخ قبل أن يتم استخدام مبردات الهواء، فكان منديل الرقبة يمنع العرق من التساقط ويمتصه حتى لا يصل إلى الطعام ويلوثه، ويمكن أيضاً واستخدامه لمسح الجبين، او حماية منطقة الرقبة والحلق من التقلبات الشديدة في درجات الحرارة اذ ان طبيعة عمل الطاهي أمام المواقد وغرف المبردات، مما يسبب ضررا صحيا للطاهي كصابئة بالبرد أو الالتهاب الرئوي، وقد يكون اليوم ارتداء مناديل الرقبة غير ضروري ولكن في بعض المطاعم الراقية قد يكون مُطالب من الطاهي ارتداء واحدًا منها ليبدو بهيئة احترافية ويكتمل الزي الرسمي للطهاة.



شكل (٤) منديل الرقبة (سرفطة)

مريلة الطاهي: Chef's Apron -

هي أفضل الوسائل لمنع تلوث الزي فهي توفر قدر أكبر من الحماية للطهاة أثناء فترات عملهم في المطابخ وللمضيفين في صالات تقديم الطعام، وتعمل أيضًا كطبقة عازلة إضافية ضد الأسطح الساخنة والأفران، وعادة ما تكون سوداء أو بيضاء أو مشكلة بخطوط طولية أو عرضية، وتكون مصنوعة من البوليستر والقطن أو القطن والفسكوز وأصبح الان التصميمات متنوعة ومتميزة بخامات وقصات مختلفة ، فقد أصبحت متاحة بمختلف الأقمشة والتصميمات، وهو ما ساعد على استخدامها كوسيلة لإضافة شكل وطابع فريد ومختلف لزي الطهاة.



شكل (٥) المريلة التي يستخدمها الطهاة

حذاء الطاهي: Chef's Shoes -

يعد الحذاء من الأجزاء الرئيسية المكتملة لطايم الطهاة، وله وظيفة أساسية وهي حماية القدم خلال ساعات العمل ، اذ ان عملهم يتطلب الحركة المستمرة والوقوف لفترات طويلة ، لذلك لابد من توافر بعض المتطلبات في الحذا وهي ان يكون ذو جودة عالية وان يتميز بالراحة والمتانة مثل الأحذية الجلدية الصلبة التي تشتمل علي مواصفات مقاومة للانزلاق ، او ان تمتاز بالراحة التي توفرها الأحذية الرياضية للأقدام، لكن قد يحتاج حذاء الطاهي المزيد من الحماية لمقاومة السوائل الساخنة التي قد تنكسب اثناء العمل وان تكون مانعة للترحلق فيمجرد أن يبدأ العمل والخدمة تصبح الارضيات منزلقة مع انسكاب السوائل والدهون وبقايا الطعام المتناثرة



شكل (٦) الحذاء الخاص بالطاهي

وفي النهاية، وبالرغم من أن زي الطهاة التقليدي كان ولازال رمز للنظافة والاحترافية على مر العصور، ويتم ارتداؤه واستخدامه في العديد من منشآت تقديم الأغذية والمطابخ ، إلا أنه تم إضافة بعض التعديلات الحديثة له بداية منذ عام ١٩٨٠ لتلائم المطابخ المعاصرة، وأصبح للطاهي بعض الحرية في التعبير عن شخصيته بأسلوبه الخاص..

-تصميم ملابس الزي الموحد للطهارة**ملائمة الزي للغرض الوظيفي:**

يجب أن يفي التصميم بالغرض الوظيفي الذي صمم من أجله ، والا لن يستخدمها مرتديها بالشكل المتوقع. على سبيل المثال ، يحتاج البستاني ان يوفر الزي الخاص الحماية له من المبيدات الحشرية والمواد الكيميائية السامة الأخرى. والمظهر الجيد ، والا لن يستخدم الزي او يرفض ارتدائه. (١٥ صفحة ٤٤-٤٨)
يحتاج تصميم هذه الملابس إلى توفير الأمان في العمل ، بالإضافة إلى الاهتمام بعدة جوانب: منها تكوين شكل جميل مريح وعصري ويسهل من أداء الوظيفة

ان متطلبات الزي الموحد للطهارة تتلخص في :

متطلبات فنية: وهي مدى توافر عناصر التصميم في الموحد. الخط - اللون - الخامة - الشكل
متطلبات جمالية: وهي مدى توافر القيم الجمالية في الزي الموحد. (إيقاع - تناسب - ابتكار - اتزان - اتحاد)
متطلبات استخدامية: وهي مدى ملائمة تصميم الزي الموحد للقيام بوظائفه بكفاءة وسهولة.
متطلبات تكنولوجيا: وهي مدى ملائمة تصميم الزي الموحد للتكنولوجيا المتاحة بحيث لا يتفوق أحدهما على الآخر (التصميم - التكنولوجيا).

متطلبات بيئية: وهي مدى توافق الزي الموحد مع العوامل البيئية منذ بداية تصميمه.
متطلبات اعتمادية: وهي قدرة الزي الموحد للقيام بوظيفته بكفاءة طول فترة عمره الافتراضي في ظروف الاستخدام العادية.

متطلبات اقتصادية: وهي قياس تكلفة الزي الموحد بالنسبة لأداء وظيفته الرئيسية ومدى منافسته للمنتجات المماثلة.
متطلبات أرجنوميكية: وهي مدى توافق تصميم الزي الموحد وأداؤه مع أعضاء جسم العاملين.
متطلبات اتصال: وهي مدى فهم العاملين للزي الموحد ووظائفه وكيفية العناية به. متطلبات تميز في الجودة: وهي مدى الزي الموحد وتميزه دون مبالاة (٤ ص ٩٩ , ٥ ص ٢٥ , ١٨ ص ١١٤)

المواصفة القياسية المصرية *تصميم الملابس لتقليل مخاطر الحريق* وفقا للهيئة المصرية العامة للتوحيد القياسي وجودة الانتاج (٢٠٠٠)

شكل وتصميم ملابس الطهارة عامل مهم ومشارك في مقاومة هذه الملابس للحريق وهذه المقاومة تتأثر بالآتي:
نوع الشعيرات. تركيب ووزن المتر المربع للأقمشة. الخواص المظهرية للأقمشة. تصميم الملابس.
ولا يمكن تجاهل أن الملابس المناسبة لها تأثير معنوي علي مقاومة هذه الملابس للاشتعال وفي جميع الحالات الملابس الانسيابية (الفضفاضة) أكثر عرضة لمخاطر الحريق عن الملابس الأقل انسيابية.
وبدراسة ظروف عدد من الحرائق بلغت نسبة ٦٤% منها كان السبب المباشر فيها الملابس الفضفاضة .
ولا يوجد بها مواقف للحريق مثل الأحزمة في معظم الأحوال.
ويحدث الاشتعال في معظم الأحوال في أكثر المناطق اتساعا في الملابس تقسيم الملابس طبقا للاشتعال:-
42% ملابس متسعة
2% محكمة
٢٤% متوسطة
٣٢% لأسباب أخرى.

كما أكدت بعض الدراسات أن احتمالات اشتعال الملابس الجاهزة تعتمد علي معدل انتقال الحرارة وزمن الاشتعال للأقمشة واعتمدت في الدراسة علي جهاز موثروم لاختبار قابلية الاشتعال.(١)

وفقا للمواصفه فانها توصي بالاتي:

١-مميزات التصميم:

توصيات التصميم في هذه المواصفة تتفق مع الخواص المذكورة سابقا كما أن الملابس المصنعة من أقمشة ذات قابلية اشتعال محدودة (التي يصعب اشتعالها أو التي يسري بها اللهب ببطء) مع مراعاة أن المقاسات تختلف من بلد لآخر.

٢-الأكمام

لتقليل مخاطر الحريق لا يتعدى مقياس عرض الكم عند نقطة تبعد ٣ سم تحت حرده الإبط عما تحققه المعادلة (١)

$$\text{أقصى عرض الذراع (سم)} = \frac{\text{محيط أعلى الذراع} + ١٥}{٢} \dots\dots\dots (١)$$

٣.. الارجل

يصمم البنطلون بحيث لا يتعدى اتساع الرجل عند نقطة تبعد ٣ سم تحت حجر البنطلون عما تحققه المعادلة (٢)

$$\text{أقصى عرض للرجل (سم)} = \frac{\text{محيط أعلى الفخذ} + ١٥}{٢} \dots\dots\dots (٢)$$

عرض نهاية رجل البنطلون (الانكل) لا تتعدى الاتساع عند الركبة

٤-الجاكيت:

الطول :

يصمم الجاكيت بحيث لا يتعدى طوله عن ٣ سم تحت اكبر دوران

العرض

لا يزيد اتساع الجاكيت عند دوران الصدر عما تحدده المعادلة (٣) مع استخدام القيمة المسموح بها قرين كل مقاس

جدول رقم (١)

$$\text{أقصى عرض (سم)} = \frac{\text{دوران الصدر} + \text{سماح} \dots\dots\dots (٣)}{٢} (١)$$

جدول رقم (١) السماح في عرض الجاكيت
مقدار السماح في عرض الجاكيت

مقدار السماح (سم)	دوران الصدر (سم)
٨	حتى ٦٢
١٠	٦٢ - ٧٤
١٣	٧٤ - ٨٦
١٨	٨٦ - ١٠٠
٢٤	١٠٠ - ١٢٠

جدول رقم (١) السماح في عرض الجاكيت

٥-السوست: (الحابكات المنزلة)

لضمان الغلق الجيد (المحكم) تركيب سوسته الملابس بدا من أسفل إلى اعلي نقطة لطول الرداء والي ١٥ سم قبل بداية الحافة.

المعايير القياسية لوجوده بعض المنسوجات المستخدمة في صناعه ملابس الطهارة
-خواص الأداء التي تؤثر علي طول العمر الاستهلاكي للأقمشة:

تتميز الأقمشة المستخدمة في ملابس الطهارة بالمتانة العالية أثناء القياس والمنسوجات بسبب الضغط والإجهاد عند ارتدائها واستخدامها وتنظيفها وغسلها. يعتمد ذلك على قدرة النسيج على تحمل التآكل عند تعرض القماش للتوتر وقوى التمزيق والانفجار ودرجة مقاومة التآكل المطلوبة. تختلف متطلبات ملابس السهرة اعتماداً على نهاية المنتج. على عكس متطلبات ملابس الشيف وملابسه الرياضية ، فإن ذلك يعتمد على مقدار الضغط الذي يتعرضون له (١٦). 1). p.

قوة الشد

الشد الطولي للنسيج ، أي القوة التي يتحملها القماش قبل قطعه مباشرة ، وقدرة القماش على مقاومة التمزيق الناتج عن التعرض للشد. يتم التعبير عنه من خلال الضغط الذي يمارس عند ارتداء نسيج الملابس. وينطبق الشيء نفسه على المنطقة الواقعة تحت الأرداف وبين المرفقين والإبطين. (صفحة ٢١ ١٥)

قوة التمزيق

يعني قدرة النسيج على مقاومة التمزيق الناتج عن التعرض لقوة التمزيق الجانبية التي يمكن أن يولدها النسيج بعيداً. (١٦).
ص ١٥-٥٩)

مقاومة الاحتكاك Abrasion Resistance

الاحتكاك هي تلف أي جزء من القماش باحتكاكه مع سطح آخر, كما تعرف مقاومة الأقمشة للاحتكاك مقدرة النسيج علي مقاومه التلف أو ه التآكل أثناء الاستعمال نتيجة الاحتكاك الواقع علي القماش. (١٦ ص ١٥-٥٩) وقد يحدث الاحتكاك نتيجة:

- 1- احتكاك بين نسيج القماش وبعضه.
- 2- احتكاك بين القماش وما يتعلق به من غبار و اترية مما يسبب التآكل وتعدد مرات تنظيف القماش وطريقه تنظيفه .
- 3- احتكاك بين القماش والعوامل الخارجية. (٩)

و يؤثر الاحتكاك القوي لأقمشة الملابس علي سطح القماش ويتسبب في تلف الالياف المكونة للمنسوج, ويضعف من سمك القماش خاصة في مناطق الحركة والاحتكاك كمنطقه الرقبة وبين الفخذين, مما يؤدي الي حدوث التوبرير الذي يؤدي إلي خشونة سطح القماش وتآكله. (١٦ ص ١٥-٥٩)

وهناك علاقة طردية بين مقاومة القماش للاحتكاك وبين ترابط الشعيرات فزيادة مقاومة القماش للاحتكاك يكون نتيجة زيادة اندماج الشعيرات بين طبقات القماش فتزيد مقاومة السطح لقوي الاحتكاك الواقعة بزيادة نسبة تماسك الشعيرات في المنسوج وذلك لان قلة المسافات البينية بين الشعيرات يقلل نسبة ظهور الشعيرات علي سطح المنتج فلا توجد مساحة للشعيرات للتحرك من خلالها عند تعرضها للاحتكاك فتزيد مساحة سطح الشعيرات المعرضة للاحتكاك مما يمكنها من مقاومة القوي الواقعة عليها. (١٠ ص ١٠)

المرونة Flexibility

هي قدرة القماش علي الحفاظ علي الخواص الطبيعية وعودتها إلي شكلها الاساسي بعد زوال المؤثر الذي أثر عليها, وهي القوي التي تحدث نتيجة الثني المتكرر للقماش. (١٦ ص ١٥-٥٩) وقد أتضح أهمية هذه الخاصية في ملابس الطهارة نتيجة لتعرض هذا النوع من الزي للكثير من اجهادات أثناء العمل والخلع والارتداء وتكرار عمليات الغسيل فالمرونة في ملابس الطهارة يؤدي إلي طول العمر الاستخدامي لهذه الملابس. (١٣)

الراحة Comfort

من اهم الخواص التي يجب توافرها في الملابس وتختلف متطلبات هذه الخاصية تبعاً لنوع الاستخدام النهائي للمنتج. و الراحة الملبسية هي شعور طبيعي للإنسان نتيجة احساس الراحة الفسيولوجي والنفسي الذي قد يسببه الزي. (٢١) فالراحة استجابة داخلية, للعديد من المؤثرات, والراحة محصلة لمجموعة من المواصفات والعوامل فقد يكون الزي المريح في مناسبة معينة غير مريحا أو مقبولة في مناسبة أخرى. اي أن مصطلح راحة الملبس يندرج تحت البند النفسي ويعبر عن الإحساس الموضوعي بمدي ملاءمة للزي للغرض من استخدامه ومدي الرضا عنه.

اما الراحة الفسيولوجية: Psychological Comfort

فتنقسم الراحة الفسيولوجية إلى :

١-الراحة الحسية Sensorial Comfort

هي الإحساس بلمس القماش فمن الممكن ان يتسبب اللمس بالشعور بالوخز أو الشك أو الرغبة في الحكه أو يسبب حساسية شديدة .

مع الوضع في الاعتبار طبيعة القماش نفسه, ومدى التصاقه بالجسم بسبب عدم قدرته علي امتصاص العرق. (٢٠)

٢.. الراحة الحرارية Thermal Comfort

تنشأ نتيجة التبادل الحراري والرطوبي بين جسم الانسان والوسط المحيط به

أسباب الشعور الحراري بعدم الراحة

١-عدم انتقال العرق بعيدا عن الجسم . ٢ -الجو البارد جدا. ٣- الجو الحار جدا.

نفاذية بخار الماء Water Vapor Permeability

يتم تخلل بخار الماء المتولد من الجسم علي الجلد إلي الجو الخارجي نتيجة وضع القماش علي الجسم. وانتشاره وتسربه عبر الخيوط ومن خلال الألياف المكونة لهذه الخيوط وكذلك عن طريق الفراغات الموجودة بين الألياف وبعضها وبين الخيوط وبعضها وتتميز الألياف ذات القدرة علي الامتصاص بنفاذية بخار الماء بتميز عن الألياف غير القابلة للامتصاص.(١٧)

وتتميز الأقمشة ذات القدرة علي نفاذية بخار الماء بالقدرة علي التنفس (Breathable). وتزداد اهمية هذه الخاصية في الحالات التي يفرز فيها الجسم كمية كبيرة من العرق وذلك حتى يشعر الجسم بالراحة نتيجة بقاء الجلد جافا وتسرب العرق خارج الجسم. (٦ ص ٢٤)

الخاصية الشعرية Wick Ability

هي امكانية انتقال الماء والسوائل خلال النسيج بالخاصية الشعرية (Capillary action). تحدث الخاصية الشعرية في الأقمشة عند انتقال السوائل عبر الجدار الخارجي للألياف, فالألياف الغير مجوفة تسمح بمرور السوائل عبر الفجوات بين الخيوط وهكذا تتحرك السوائل من احد جهتي القماش إلي الوجهة الأخرى, وتكمن اهمية هذه الخاصية في الزي للوظائف والمهن التي تتعرض الي حركات عنيفة أو الجو الحار فتعمل علي انتقال العرق إلي الجو الخارجي وتسبب الخاصية الشعرية في جعل الأقمشة المصنعة من ألياف صناعية صالحه للاستعمال في الجو الحار وتعطي إحساسا بالراحة.

سرعة الجفاف Drying Rate

من اهم الخواص التي تعطي شعور الراحة للجسم البشري. فالأقمشة سريعة الجفاف والتي يقل بها نسبة الرطوبة تشعر الجسم بالراحة والدفء وترفع من درجة حرارة الجسم عكس الأقمشة التي لا تجف بسرعة وتتميز الألياف الصناعية بسرعة الجفاف أكثر من الألياف الطبيعية .

خاصية نفاذية الهواء وقدرتها علي الراحة الحرارية.

خاصية نفاذية الهواء تحمي جسم الإنسان من الرطوبة وذلك لأنها متصلة بالخواص الحرارية للملابس وجسم الإنسان مما يؤثر علي الاحساس بالراحة.

لذلك يجب أن تكون لملابس الطهارة القدرة علي تكيف وتطويع حرارة الجسم عند التعرض للظروف المختلفة كما يجب أن تكون ذات نفاذية للهواء عالية ولها قدره عالية لحماية الجسم من اكتساب الإشعاع الحراري الخارجي, و التخلص من الحرارة التي يطلقها والتي يؤثر مساحة سطح التصاقها بالجسم علي معدل انتقالها من الجسم إلي القماش .

الإحساس بالراحة أثناء الحركة Stretch Comfort

هي الراحة التي تنشأ نتيجة عن عدم تقييد الملابس للحركات الطبيعية للإنسان أثناء جلوسه أو وقوفه بيديه أو ساقيه الخ (١٠ ص ٤٤، ٤٥)

ومن أسباب الشعور بعدم الراحة الحركية عدم ملائمة المقاس او ان يؤثر اويعيق الزي الحركة.

خواص أداء الأقمشة وراحة حركة الجسم .

عدم وفاء الزي لمتطلبات الراحة الحركية للجسم يسبب حدوث ضغوط وأحمال علي الجسم, ولذلك يجب أن تتميز ملابس الطهارة بسهولة الخلع والارتداء, وعدم إعاقة حركة الطاهي أثناء العمل وأن يكون تصميم الزي مؤدياً للراحة الحركية أثناء العمل. (١٦ ص ١٥-٥٩, ٢٢ ص ١١٢-١١٤)

المطاطية Stretch

الملابس التي يرتديها الإنسان لابد وأن تتميز بالمطاطية والمرونة لان طبيعة جلد الإنسان يتمدد عند القيام بأي حركة من حركات الجسم فالمطاطية والمرونة في الأقمشة مهمة حتي لا تسبب في الشعور بالضيق وعدم الراحة. وتعرف المطاطية بانها قابلية الأقمشة علي التمدد عند التعرض لقوي الشد وكذلك القدرة علي الرجوع إلي الشكل الطبيعي بعد زوال المؤثر اي انها قدرة القماش علي الاستطالة و الرجوعية. (١٦ ص ١٥-٥٩)

وزن الأقمشة وراحة حركة الجسم:

وزن الأقمشة عامل مهم مؤثر في الاحساس بالراحة فالملابس الثقيلة تعمل علي اعاقه وتقييد الحركة وتسبب الاحساس بالضيق وعدم الراحة وصعوبة الارتداء والخلع كما انها ليست شرطاً لكي تكسب الجسم الدفاء. علي عكس للملابس الخفيفة فهي تسهل الحركة وتجعل عملية ارتداء الملابس أكثر يسراً وراحة مما يؤثر علي الطاقة المبذولة فتصبح أقل. (١٤ ص ٤٧٨)

الأداء الوظيفي للأقمشة Functional Performance Of Fabric :

يشمل الأداء الوظيفي للقماش المنفعة التي يقوم بها بالإضافة إلى المتانة كعنصر أساسي ومؤثر في الملابس، و تؤثر المنفعة الوظيفية على خواص الملابس الآتية:

أ - ثبات الأبعاد. ب - ثبات المظهر ج - الراحة د - سهولة العناية. ك - الأمان.

بينما تؤثر المتانة على الآتي :

أ - قوة الشد. ب - مقاومة الاحتكاك ج - التآكل بواسطة العناصر الكيميائية والمواد الأخرى.

ويجب أن يتميز زي الطهارة بثبات الألوان مع تكرار الغسيل- العرق - عند التعرض للضوء - الاحتكاك. (٩ ص ٥٨)

• ثبات اللون ضد الغسيل: Color Fastness to Washing:

هو مقاومة لون صبغة المواد النسيجية لتأثير المحاليل الكيميائية المستخدمة في عملية الغسيل و الاحتكاك الذي يحدث للمواد النسيجية أثناء الغسيل .

• ثبات اللون ضد الضوء: Fastness to light:

هو مدي مقاومة لون صبغة المنتجات النسيجية ضد الضوء الطبيعي أو الصناعي.

• ثبات اللون ضد الاحتكاك: Color Fastness to Rubbing:

هو مدي مقاومة لون صبغة المنتجات النسيجية للتعرض للاحتكاك الجاف او المبلل .

• ثبات اللون ضد العرق: Color Fastness to Perspiration:

هو مقاومة لون صبغة المنتجات النسيجية للمحاليل الحامضية والقلوية الذي يتسبب بها العرق.(١٤)

الرجوعية: Resiliency:

هي قابلية الأقمشة في الحفاظ علي ثبات أبعادها نتيجة التعرض للاجهادات المختلفة أثناء ارتداء الزي أو أثناء تنظيفه أو بعد البلل.

وتعتبر الرجوعية من الصفات الهامة التي يجب أن تتصف بها ملابس الطهارة لما تتعرض له الملابس من الاستطالة أثناء الارتداء والخلع وأثناء الاستعمال, ومع الغسيل المتكرر عند درجات الحرارة, ولهذا فان رجوعية القماش إلي شكله الأصلي وثبات أبعاده تؤثر بشكل كبير علي جودة المنسوجات وجودة الزي المصنوع منها.(١٧)

التويير: Pilling Propensity:

التويير هو تشابك ألياف الغزل علي سطح المنسوج, وتظهر بشكل مكثف في ويظهر ايضا الوبر المتشابك علي سطح القماش كله, والمناطق التي تتعرض للاحتكاك تحت الإبط وعلي الأكمام وأساور الكم والمقعدة والكوع والأقمشة المنسوجة من ألياف طويلة تكون اقل عرضة لحدوث التويير والعكس صحيح ويحدث التويير نتيجة هجرة بعض الألياف من داخل الخيوط إلي سطح المنسوج نتيجة الاحتكاك وكذلك تجمع أطراف الألياف مكونة الكرات.(١٦ ص ١٥-٥٩)

مقاومة الضوء: Light Resistance:

مقاومة الضوء من اهم الخواص التي يجب توفرها في ملابس الطهارة وذلك لتدهور الخواص الطبيعية للأقمشة التي تتعرض فترات طويلة لضوء الشمس فالتعرض للأشعة فوق البنفسجية يؤدي الي إضعاف الأقمشة, وتقليل العمر الاستهلاكي لها ويسبب ايضا بهتان الألوان.(١٢ ص ٤٧٩)

تأثير خواص الأقمشة علي الصحة والأمان والحماية (Health \ Safety \ Protection) :

الصحة والأمان والحماية من المتطلبات الهامة والاساسية التي يجب ان يوفرها الزي لمرتيديه فالملابس لها دور في حماية الإنسان خاصة للعاملين في بيئات خطيرة, فتصمم هذه الملابس لمواجهة هذا الأخطار ولتحقيق اعلي قدر من الامان والحماية.(٩ ص ٥٨)

Thermal Resistance: المقاومة الحرارية-

يتعرض الطاهي للحرارة العالية, فيجب ان تكون هذه الملابس مقاومة للاشتعال وان تكون مقاومة للحرارة . فالمقاومة الحرارية هي قابلية القماش على أن يكون عازلا جيدا للحرارة ليوفر الحماية من أخطار درجة الحرارة العالية فجسم الانسان يتحمل درجة حرارة خارجية ٢٣٠ وتكون درجة حرارة الجسم ٣٠٠م ويبدأ الجسم في الإحساس بعدم الراحة وعدم الأمان عند ارتفاع درجة الحرارة الخارجية أكثر من ٤٤٠م حيث لامكانية حدوث طاقة الاحتراق.(١٧ ص ٥)

الخواص المطلوب توافرها في أقمشة الطهارة :

تساعد دراسة الخواص الطبيعية والميكانيكية للألياف النسيجية, على تحديد مدى صلاحية هذه الألياف في الصناعة, وتحديد أنسب الاستخدامات للمنتجات المتنوعة, فالأقمشة المستخدمة لملايس العمال الصيفية هي التي تمتص الرطوبة والعرق, و يجب ان يمتاز النسيج بالمتانة والقوة ومقاومة الاحتكاك وتكون حسنة المظهر, وتسبب الإحساس بالراحة . فالراحة بصفة عامة هي شعور بالسعادة والرضا وتجنب الإحساس بالألم, وهذه المتطلبات هامة حتي لا يسبب عدم وجودها إلى حدوث ضغوط وأحمال على الجسم, وهذا الإحساس مرتبط بالخواص الطبيعية والميكانيكية التي يجب توافرها في الأقمشة, بالإضافة إلى مراعاة تقنيات الحياكة والتفصيل فالملايس المريحة يجب ألا تعوق الحركة, فتؤثر علي النشاط والحيوية وكذلك يسمح بالاتزان الحراري, خلال الجسم بل ويحافظ على هذا الاتزان. تعد خاصية الراحة من الخواص الهامة الواجب توافرها في أقمشة الملايس وهي تشتمل على : نفاذية الهواء, وإحساس الحرارة أو البرودة والتوصيل الحراري أو منع امتصاص الرطوبة والإقلال من الشحنة الاستاتيكية المتكونة والملمس ووزن القماش.(٢٣ ص ٢٦)

الجزء التطبيقي التصميمات المقترحة من تصميم الباحثة

تعتمد فكرة التصميم الاول علي استخدام اللون الابيض للجاكت مع تعديلات بسيطة للشكل التقليدي للجاكت كاضافة قصة في المصدر باستخدام قماش جكار شطرنج لمزيد من الحماية للجسم كذلك لا تظهر الاتسختات التصميم ثلثان كم لسهولة الحركة مع اسورة شطرنج لمزيد من الحماية مع اضافة دعامة من القماش في منطقة الكوع بتقنية الخيامية اما التصميم الثاني يعتمد علي استخدام القصة ذات المساحة الكبيرة في الامام بقماش جيردين مقلم للشكل الجمالي مع تعزيز وظيفة الحماية ومقاومة الاتساخ الكم ثلثان لضمان عدم اعاقه الحركة الاسورة مدعمة بالقماش الملون طبقتين بالاضافة علي دعم منطقة الظهر بقصة تدعم الشكل الجمالي والمظهرية.



شكل (٨) التصميم الرابع

شكل (٧) التصميم الثالث

تعتمد فكرة التصميم الثالث علي استخدام اللون الاسود والابيض كاحد التفضيلات لدي الطهاه جاكيت مدعم بطبقة اضافية من خامة كاروة للتمويهه فلا يوضح البقع او الاتسختات مع مريلة مطبخ حتي الركبة لمزيد من الحماية الكم كامل اتساع الاسورة وفقا للمعايير القياسية مع توك لحماية الراس لونين يتناسب مع التصميم وبنطلون مقلم اسود. التصميم الرابع تعتمد فكرته علي اضافة تعديلات جمالية ووظيفية للزي التقليدي للشيف استخدام اللون الابيض اضافة شريط بيبه عند مرد الجاكت زراير باللون الاسود قصة عند الكتف بقماش كاروة جيردين مع اسورة الكم مريلة مطبخ بقصة امامية بقماش الكاروة لمزيد من الحماية بنطلون جيردين اسود.



شكل (١٠) التصميم السادس

شكل (٩) التصميم الخامس

مستوحى التصميم الخامس من الحضارة الفرعونية صمم للطهاة اللذين يتعاملون بشكل مباشر مع الجمهور تأكيد علي الهوية المصرية وتشجيعا للسياحة جاكيت ابيض كم طويل اسورة الكم والياقة باللون الاسود تطريز لشكل مفتاح الحياة علي الجيب مرييلة مصممة بالطراز الفرعوني قصيرة وبنطلون اسود.

التصميم السادس مستوحى من الحضارة الفرعونية يفضل استخدامه عند التعامل المباشر مع الجمهور او الاماكن المفتوحة جاكيت اسود مطعم بشريط رمادي عند الرقبة ومرد الجاكت مع اضافة جيب للقلم في الكم بنطلون اسود مرييلة قصيرة مطرزة باشكال فرعونية مع بنطلون جيردين اسود.



شكل (١٢) التصميم الثامن



شكل (١١) التصميم السابع

التصميم السابع تعتمد فكرته علي استخدام خامة البولو فيتكون من بولو شيرت ياقة لون مختلف نصف كم يستخدم في الاماكن الحارة مع بنطلون جيردين بيج مع مرييلة طويلة بيضاء مطبوع شكل المخبوزات لشيف الحلوي مع امكانية تغيير شكل الطباعة وفقا لتخصص الطاهي ممكن اضافة اشكال سمك للشيف المسؤول عن الاسماك وهكذا التصميم الثامن مصمم للمطاعم الاسيوية جاكيت جيردين ملون نصف كم مع اضافة جيب للقلم سرفنة ومرييلة حتي الركبة نفس اللون طباعة كتابة باللغة الصينية (اسيا) علي المرييلة

الدراسة المعملية

تلعب الأقمشة دورا أساسيا في تصميم وإنتاج الملابس فلا بد أن تتوافق الأقمشة مع التصميم والتركييب البنائي للملابس حيث إن التصميم والخامة والتركييب البنائي تتفاعل مع بعضها البعض لإيجاد التأثير الجمالي الكلي للملابس لذا فيجب أن تمر الخامات قبل عملية التصنيع بعدد من الاختبارات والفحوصات التي تضمن بها تحقيق جوده الخامة ومنه تحقيق جودة الملابس ككل وينقسم الفحص إلي نوعين

الاختبارات التي تمت علي العينة البحثية:

تم إجراء الاختبارات المعملية علي عينات القماش التي يتم استخدامها من قبل شركات تصنيع ملابس اليونيفورم وبالأخص الجاكت الخاص بالطاهي، نظرا لأهمية هذا القسم وكثرة الشكاوى والمشاكل الخاصة لتحديد مواصفات الخامات المستخدمة في صناعة هذا الزي وتشمل هذه الاختبارات :

- ١-وزن المتر المربع ٢-سمك القماش ٣- التركيب النسجي ٤- قوة الشد والاستطالة ٥-الكثافة ٦-عدد الخيوط (سداء ولحمة)
- ٧-قابلية الأقمشة للتويير ٨- ثبات اللون للاحتكاك (جاف - مبلل) - غسيل - عرق

(تم إجراء التجربة علي ٥ عينات) من خامة الجبردين المخلوط

مواصفات العينات

تم إجراء هذه الاختبارات بكل من معامل اختبارات الأقمشة بقسم الغزل والنسيج (شعبة الصناعات النسيجية) بالمركز القومي للبحوث ومعمل النسيج التابع لمصلحة الكيمياء مع مراعاة أن الاختبارات أجريت في الجو القياسي (رطوبه +٦٥ %، حرارة +٢٠ ٢ درجه م وتم تكيف العينات طبقا للمواصفة (القياسية المصرية ٠٥٤٣-١٩٩٦/٠٣)

جدول (٢) مواصفات العينات

العيونة	نوع الألياف النسيجية	التركيب النسجي
(١)	قطن ١ بولي استر ٣٥ ٦٥	سادة ١ ١
(٢)	قطن ١ بولي استر ٣٥ ٦٥	سادة ١ ١
(٣)	قطن ١ بولي استر ٣٥ ٦٥	مبرد ١ ٣
(٤)	قطن ١ بولي استر ٢٥ ٧٥	مبرد ١ ٣
(٥)	قطن ١ بولي استر ٥٠ ٥٠	مبرد ١ ٣

جدول (٣) نتائج اختبارات الخواص الطبيعية والميكانيكية للأقمشة المستخدمة

وزن المتر المربع جم	عدد الخيوط سم		الكثافة	الاستطالة		قوة الشد		السبك سم	التركيب النسجي	نوع الألياف النسيجية	العيونة
	لحمة	سداء		لحمة	سداء	لحمة	سداء				
٢٠٠	٣٠	٣٠	٥٥٦,٠	١٧	٢٢	٧٥	١١٢	٠,٣٦	سادة ١ ١	قطن ١ بولي استر ١٦٥ ٣٥	(١)
٢٠٠	٢١	٣١	٥٥٦,٠	٢٤	١٦	٥٣	٩٧	٠,٣٦	سادة ١ ١	قطن ١ بولي استر ١٦٥ ٣٥	(٢)
٢٠٠	١٦	٣٥	٣٤٥,٠	١٢	١٠	٧٤	٧٦	٠,٥٨	مبرد ١ ٣	قطن ١ بولي استر ١٦٥ ٣٥	(٣)
٢٢١	٥٢	٨٦	٣٤٥,٠	٣٣	١٨	٤٧	١٠٠	٠,٥٨	مبرد ١ ٣	قطن ١ بولي استر	(٤)

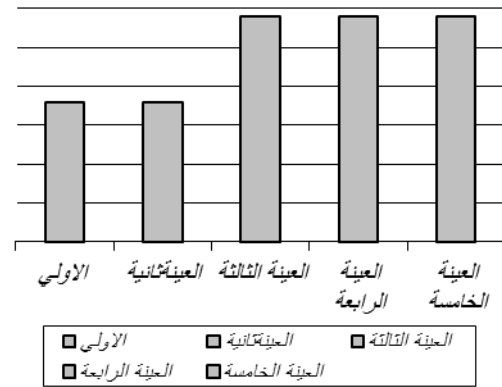
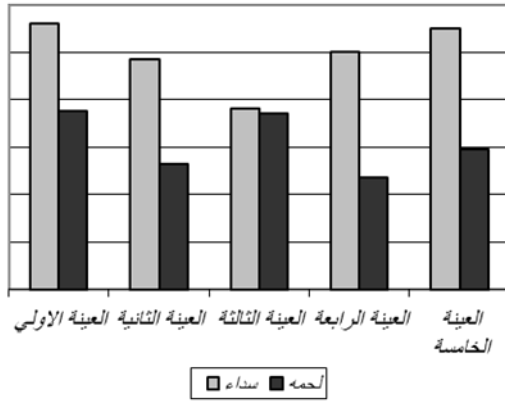
										١٧٥ ٢٥	
٢٥٠	٥٠	٩٠	٣٤٥,٠	٣٣	٢٦	٥٩	١١٠	٠,٥٨	مبرد ١١٣	قطن ١ بولي استر ١٥٠ ٥٠	(٥)

جدول (٤) قياس ثبات اللون سواء بالتغيير أو التبقيع

العينة	الغسيل		العرق الحمضي		العرق القلوي		الاحتكاك		ثبات اللون للضوء		
	تغير اللون	تبقيع	تغير اللون	تبقيع	تغير اللون	تبقيع	مبلل	جاف	تبقيع	تغير اللون	
	تغير اللون	تبقيع	تغير اللون	تبقيع	تغير اللون	تبقيع	تغير اللون	تبقيع	تغير اللون	تبقيع	
(١)	٥-٤	٥-٤	٤	٥-٤	٤	٥-٤	٤	٥-٤	٤	٤-٣	٤
(٢)	٥-٤	٥-٤	٤	٥-٤	٥-٤	٥-٤	٤	٥-٤	٤	٤	٥-٤
(٣)	٥-٤	٥-٤	٤	٥-٤	٥-٤	٥-٤	٤	٤	٤	٤-٣	٤
(٤)	٤	٤	٣	٤	٣	٤	٤	٣-٢	٤	٤-٣	٢
(٥)	٤-٣	٤-٣	٣	٥-٤	٥-٤	٥-٤	٤	٤-٣	٤	٤	٤-٣

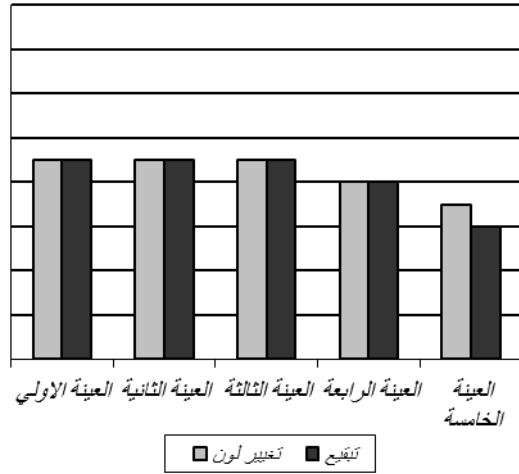
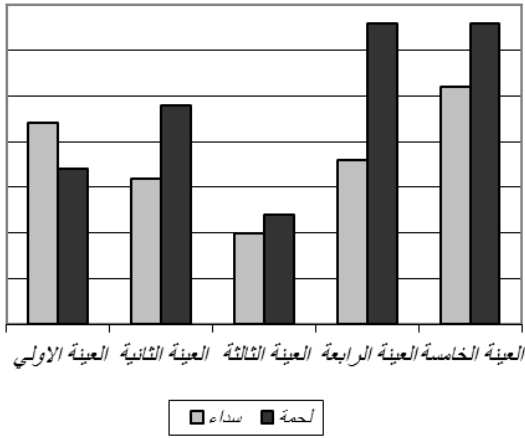
قياس السمك العينات

قياس قوة الشد للعينات

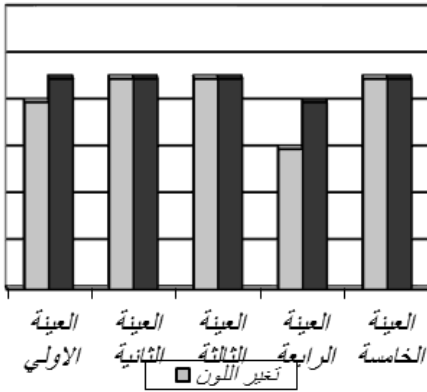


تأثير الغسيل علي ثبات اللون

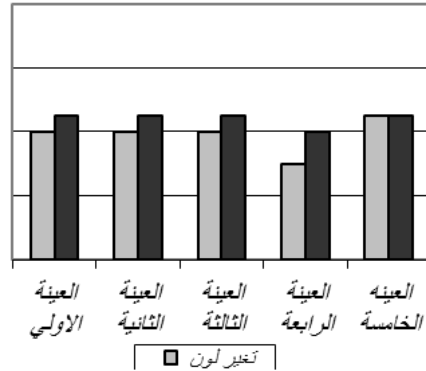
قياس الاستطالة في العينات



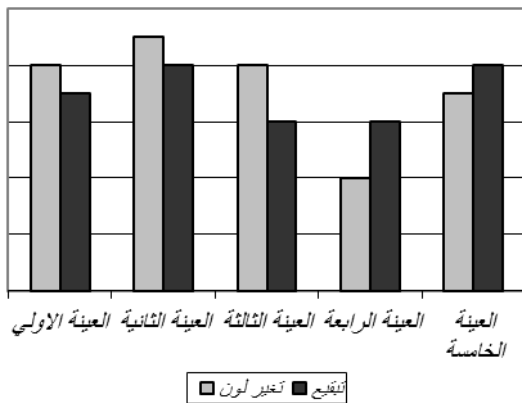
تأثير العرق القلوي علي ثبات اللون



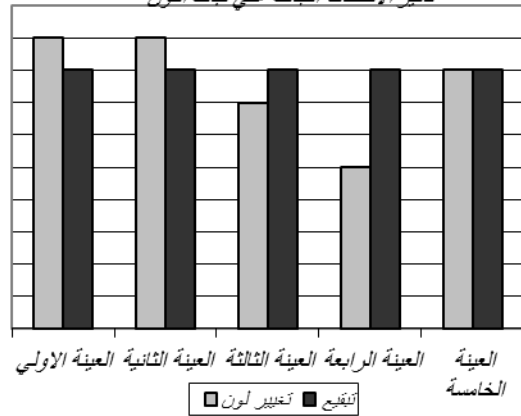
تأثير العرق الحامضي علي ثبات اللون

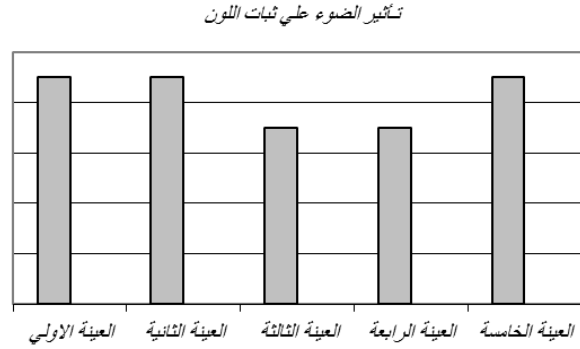
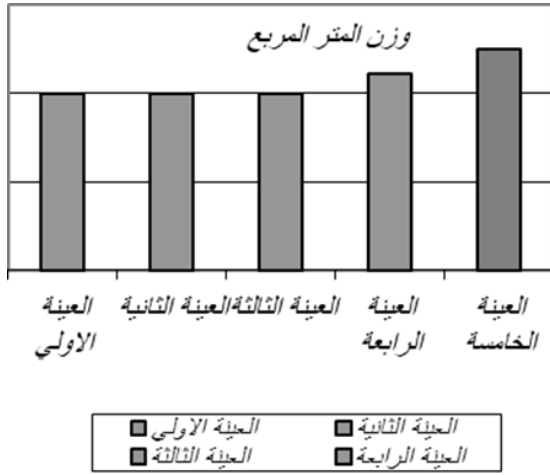


تأثير الاحتكاك المبلل علي ثبات اللون



تأثير الاحتكاك الجاف علي ثبات اللون





النتائج والتوصيات

- دراسة المتطلبات الوظيفية وطبيعة عمل الطاهي والظروف والعوامل المحيطة بعمله يساهم في تحديد المواصفات الفنية لزي الطهاه التي تناسب اداوة الوظيفي.
- تحديد ودراسة المواصفات الملاءمة للزي الموحد للطهاه يساعد في تقديم تصميمات ملاءمة للغرض الوظيفي.
- من خلال دراسة الخامات المستخدمة والمواصفات الخاصة بكل خامة وتطبيق الاختبارات اللازمة علي الخامات يمكن تحديد افضل خامة للزي الموحد الخاص بالطهاة.
- اجراء بعض الاختبارات الميكانيكية والتكنولوجية اللازمة يساهم في تحديد أفضل خامة يمكن استخدامها.
- من خلال دراسة طبيعة العمل الخاص بالطهاة امكن تحديد المتطلبات الوظيفية وتوصيف الأزياء الموحدة والمواصفات الفنية اللازمة من أجل الوصول إلي تحقيق الراحة والجودة والأمان في الزي.
- تقديم حلول تصميمية وفقا للدراسة تناسب المتطلبات الوظيفية والمواصفات المطلوبة.

أما أهم التوصيات فهي :

- الاهتمام بعمل مواصفات قياسية مصرية للملابس الخاصة بكل مهنة من المهن مع تحديد المواصفات الفنية والتكنولوجية الخاصة بالتصميم والمتطلبات الوظيفية الواجب توافرها في الزي وكذلك تحديد المواصفات الخاصة بالخامه وطرق تجهيزها والمعالجات المضافة إليها لتحقيق أعلى جودة وكفاءة .
- الاهتمام بدراسة الملابس الوظيفية الوحده للطهاة وما يختص بها من دراسة المواصفات التكنولوجية وطرق العناية والتجهيز وذلك للنهوض بمجال صناعة الأزياء الوظيفية و ابتكار كل ما هو جديد.
- توجيه طاقات المصممين حديثي التخرج لابتكار أفكار تصميمية معاصرة تواكب اتجاهات الموضة الحديثة مع الدمج بين الأفكار المعاصرة والمتطلبات الوظيفية عند تصميم أزياء وظيفية موحدة.
- ضرورة الربط بين مراكز البحث العملي والشركات المصنعة للملابس الموحدة والوظيفية حتي يمكن تطبيق نتائج البحث العلمي بما يتلاءم مع البيئة المصرية.
- يوصي البحث باستخدام الخامات المخلوطة بالبوليستر قطن ١ بوليستر، كتان ١ بوليستر مع ضرورة الاهتمام بعمل مواصفات قياسية خاصة بالخامات المفضل استخدامها ونسب الخلط وطرق المعالجة والتجهيز.
- يوصي البحث بعدم استخدام البوليستر كخامه خالصه لتصنيع الملابس الوظيفية نهائيا.

المراجع

اولا المراجع العربية:

- 1- المواصفة القياسية المصرية "تصميم الملابس لتقليل مخاطر الحريق" الهيئة المصرية العامة للتوحيد القياسي وجودة الإنتاج (٢٠٠٠).
- 1- almuasafat alqiasiat almisria "tasmim almalabis litaqlil makhatir alhariqi" alhayyat almisriat aleamat liltawhid alqiasii wajawdat al'iintaj (2000).
- 2- المؤسسة العامة للتعليم الفني والتدريب المهني "إدارة فندقية" الإدارة العامة لتصميم وتطوير المناهج - المملكة العربية السعودية - عدد ١٧١.
- 2- almuasasat aleamat liltaelim alfaniyi waltadrib almihni "iidarat funduqiati" al'iidarat aleamat litasmim watatwir almanahij - almamlakat alearabiat alsaeudiat - 171.
- 3- جيرالد لاشين "الإدارة الفندقية الحديثة" ترجمة سميرة عبد العزيز وجلال عيد ومراجعة وتقديم رشاد مراد - دار النهضة العربية - القاهرة - ١٩٦٦ ص ٩-٤٥.
- 3- jirald lashin "al'iidarat alfunduqiati alhadithati" tarjamat samirat eabd aleaziz wajalal eid waeward rashad murad - dar alnahdat alearabiat - alqahirat - 1966 s 9-45.
- 4- عايدة إسماعيل الريفي "دور المصمم في تحقيق جودة المنتجات" مجلة علوم وفنون دراسات وبحوث - المجلد الحادي عشر العدد الثالث (١٩٩٩) ١٠٧-٩٩.
- 4- eaydat 'iismaeil alkhata "dawr almusamim fi tahqiq jawdat almutajati" majalat eulum wafunun dirasat wabuhuth - almujalad alhadi eashar aleadad althaalith (1999) 99-107.
- 5- عبد المنعم محمود حمودة "حلقات التصنيع والجودة الشاملة أسس عناصر تطور التقنية وضرورة تطبيق نظام المواصفة الدولية ايزو ٩٠٠٠ في الدول النامية" المجلد الثاني - دار النهضة العربية (١٩٩٧).
- 5- eabd almuneim mahmud hamuwda "halaqat almusalsal waljawdat alshaamilat litanzim aleanasir altuwnisiat w almaghribiati" nizam almuasafat alduwaliat ayzu 9000 fi albuldan "almujalad althaani - dar alnahdat alearabia (1997).
- 6- علا عيد السلام بركات - غادة عيد السلام بركات: "أهمية توفير الراحة النفسية والفسولوجية في أقمشة ملابس الفتيات الجامعيات" المؤتمر القومي الثامن - جامعة المنوفية - مجلد (١٣) عدد (٥) فبراير ٢٠٠٤ ص ٢٣-٢٥.
- 6- eala eabd alsalam barakat - ghadat eabd alsalam barkati: "ahamiyat alraahat alnafsiat walfusyulujiat fi 'aqmishat malabis alfatayat aljamieiaati" almutamar althaamin - jamieat almanufiat - mujalad (13) eadad (5) fibrayir 2004 s 23-25.
- 7- محمد رشيد حربي, أسامة عز الدين حلاوة "تأثير بعض عناصر التركيب البنائي النسجي علي مقاومة الأقمشة للاحتكاك" علوم وفنون - المجلد السادس عشر - العدد الثاني - ابريل ٢٠٠٤ ص ١٠-١٢.
- 7- muhamad rashid harbi, 'usamat eiz aldiyn halawa "tathir baed eanasir altarkib albinayiyi alnasjii eali muqawamat al'aqmishat lilaihtikaki" eulum wafunun - almujalad alsaadis eashar - aleadad althaani - abril 2004 s s 10-12.

ثانيا المراجع الاجنبية

- 8- CF., Quata Art 1967 " The Reappearance of Uniforms in the Icon of Muscularity" In Gianni no Malossi (ed.) Material Man. Masculinity.Sexuality, Style, pp.: 53-34. New York: Harry n. Abrams.
- 9- Cooks, JG (1983) "Thetechnologie of Thread and Fabrics "Services Limited London p.58.
- 10- Corbman, B., "Textiles Fiber to Fabric". 6th Ed, McGraw- Hill, Book, Co U.S.A (1985) p. 44-45.
- 11- Crack Jennifer 2002 Uniforms Exposed from Conformity to Transgression pp.: 3-137.
- 12- Dean G.E. and Farder M.J. Textiles Res. Vol, 68, No. 7, 1998, pp.479-487.

- 13- G.Tortora, "Understanding Textiles", Second Edition Macmillan Publishing Co., Inc, New York, 1982.
- 14- Hardy L.D., ITB International Textile Bulletin p. 478.
- 15- Jagielski, K., "Industrial Fabric Products Review"(1989) p. 44-48.
- 16- Kathryn L. Hatch, "Textile Science", West Publishing Company. U.S.A., (1992) pp. 15-59.
- 17- Morris M.A. & Prato H.H. 1982 "The Effect of Wash Temperature on Removal of Particulate & only Soil Form Fabric of Varying Fiber Content" T.R.J. April, 52(4) Chicago. U.S.A.
- 18- Oxford Advanced Learner's Dictionary of Current English A.C. Gimson- (1974) pp.114, 234.
- 19-Reid 1988 "Cloth, Clothes, and Colonialism". In Annette Weiner pp. 75-2. Washington, DC and London: Smithsonian institution press.
- 20- Rita, M. Etal: Tex. Res.Jour., Vol. 56, No. 5 1986 p.67.
- 21- Susan Gering, " Fashion color Line and Design" Third Edition, U.S.A. 1989 P.85.
- 22- T.Malcom Pugh Facfi, MBIM. Cament Evgin Frri, 1987 p. 112-114.
- 23- Wood, Alan. 2003. "Australian Airlines spreads Wings." The courier- mail (26 February):26.