

اتجاه طلاب التربية الموسيقية نحو الاختبارات الإلكترونية وعلاقته بالتحصيل الدراسي

أ.م.د/لمياء أحمد عبد الفتاح*

مقدمة:

للتقويم أهمية كبيرة و جوهرية في عمليتي التعليم و التعلم ، فعن طريقه يمكن تحديد مدي تحقق الأهداف التعليمية ومن ثم يمكن الحكم علي أداء الطلاب وتحصيلهم العلمي و درجة اكتسابهم للمعارف والمهارات والاتجاهات ، ولا تتوقف أهمية التقويم عند ذلك بل أنه يساعد علي تعديل وتطوير العملية التعليمية حيث يشمل التقويم جميع جوانب العملية التعليمية بدءا من تقويم الأهداف التعليمية وتقويم المحتوى وطرق التدريس والوسائل التعليمية المستخدمة وتقويم الاختبارات ذاتها ، وكذلك تقويم أداء كل من المعلم والمتعلم ، أي أنه يعتبر أساسا لتطوير العملية التعليمية ككل.

ويعكس تطور أنظمة القياس والتقويم في أي نظام تعليمي قوة الأداء المؤسسي والبرامجي ودرجة ثقة المجتمع والمستفيدين Stakeholders في تحقيق هذا النظام لمتطلبات سوق العمل وتحديات مواكبة تكنولوجيا المعلومات والاتصالات.(^١)

وقد تزايد الاهتمام بشكل كبير خلال العقدين السابقين بحوسبة التعليم والإستفادة من تقنية المعلومات في معظم جوانب العملية التعليمية -التدريسية منها و الإدارية- وعمليات التعلم والتواصل مع المجتمع و الأهالي.(^٢)

كما أدركت العديد من المؤسسات التعليمية أهمية الاستفادة من التطور الهائل في تكنولوجيا المعلومات والاتصالات و دورها في تحقيق الكفاءة والفاعلية في العملية التعليمية ، الأمر الذي حدا بها إلي إدخال التكنولوجيا في عملية تقويم الطلاب ، وقد أدت النقلة السريعة في مجال التقنية إلي ظهور أنماط جديدة للاختبارات ساهمت في نشر ثقافة التعليم الإلكتروني كصناعة الاختبارات

* أستاذ مساعد بقسم التربية الموسيقية تخصص صولفيج ،كلية التربية النوعية/جامعة الزقازيق.

^١ رفيق سعيد إسماعيل البربري: نمطا تصميم الاختبار الإلكتروني التكيفي الثابت والمتغير الطول و أثرهما علي خفض مستوي قلق الاختبار وتنمية الاتجاهات نحو الاختبارات الإلكترونية لدي طلاب كلية التربية، بحث منشور،الجمعية المصرية لتكنولوجيا التعليم،المجلد ٣٠، العدد الأول، مصر، ٢٠٢٠،ص٢٦.

² Davidson, P. (2003), Why Technology Has Had Only A Minimal Impact On Testing In Education. *Educational Technology Conference Proceedings, Sultan Qabus University, Oman, 6 5-p79*

الإلكترونية والتي تمثل أحد أشهر أدوات التقويم التكويني Formative Evaluation والختامي Summative التي ساهمت في التغلب علي العديد من المظاهر السلبية في الاختبارات الورقية التقليدية من حيث توفير الوقت والجهد ومستوي مناسب من الموضوعية والشفافية في تقدير أداء المتعلم.

مشكلة البحث:

في ظل سعي جميع الجهات و المؤسسات المعنية بالتعليم إلي تطوير عملية التقويم واستخدام وسائل التكنولوجيا الحديثة في إجراءاتها، والرغبة في التغلب علي مشكلات الإختبارات الورقية مثل زيادة الجهد البشري المستخدم في أعمال الكنترول والمراقبة والتصحيح ، وكذلك ارتفاع التكلفة من أوراق الأسئلة والإجابة و الطباعة وغيرها ، و زيادة الوقت المستهلك من كل من الطلاب و أعضاء هيئة التدريس والإداريين في الإنتقالات والمراقبة وغيرها من أعمال مرتبطة بالاختبارات. وتعلبا علي مشكلة جائحة كورونا التي اجتاحت العالم وفرضت علي معظم الدول إتباع الإجراءات الإحترازية و إحداث نوع من التباعد الإجتماعي و الذي لا بد و أن يشمل أيضا العملية التعليمية بما فيها إجراء الإختبارات بأنواعها.

لذلك رأت الباحثة ضرورة تطبيق الإختبارات الإلكترونية في جميع التخصصات بما فيها التربية الموسيقية ، وتدريب الطلاب علي أدائها، وضرورة قياس إتجاه الطلاب نحو الاختبارات الإلكترونية وعلاقته بالتحصيل الدراسي ، مما دعا الباحثة للقيام بهذه الدراسة.

أهداف البحث:

١. بناء اختبارات إلكترونية في مادة قواعد الموسيقى النظرية للفرقة الثانية.
٢. دراسة اتجاه طلاب الفرقة الثانية نحو الاختبارات الإلكترونية ، وإذا ما كان تعرضهم لها يؤثر في اتجاهاتهم نحوها.
٣. دراسة العلاقة بين اتجاه الطلاب نحو الاختبارات الإلكترونية والتحصيل الدراسي.
٤. ملاءمة الظروف الحالية التي تمر بها البلاد المتمثلة في جائحة كورونا والتي تستوجب إجراء اختبارات عن بعد.

أهمية البحث:

١. تطوير نظم التقويم الحالية عن طريق استخدام الإختبارات الإلكترونية بدلا من الورقية.

٢. إعداد خريج كلية التربية النوعية علي قدر كبير من الكفاءة والقدرة علي استخدام التكنولوجيا الحديثة و ذلك من خلال اتباع الطرق الحديثة في التقويم.

تساؤلات البحث:

١. ما مستوى اتجاهات طلاب الفرقة الثانية نحو الاختبارات الإلكترونية في مقرر قواعد الموسيقى النظرية؟

٢. هل توجد علاقة بين الاتجاهات نحو الاختبارات الإلكترونية والتحصيل الدراسي في قواعد الموسيقى النظرية لدي طلاب الفرقة الثانية؟

فروض البحث:

١. يتوافر مستوى متوسط من الاتجاه الإيجابي نحو الاختبارات الإلكترونية في مقرر "قواعد الموسيقى النظرية" لدى طلاب وطالبات الفرقة الثانية شعبة التربية الموسيقية.

٢. توجد علاقة ارتباطية موجبة بين الاتجاهات نحو الاختبارات الإلكترونية في التربية الموسيقية والتحصيل الدراسي في مقرر "قواعد الموسيقى النظرية" لدى طلاب الفرقة الثانية .

منهج البحث:

يتبع هذا البحث المنهج الوصفي التحليلي.

حدود البحث:

- الحدود الزمنية: العام الدراسي ٢٠٢٠/٢٠٢١ الفصل الدراسي الثاني.

- الحدود المكانية: كلية التربية النوعية/جامعة الزقازيق.

- الحدود الموضوعية: الإختبارات الإلكترونية.

عينة البحث:

عينة عشوائية من طلاب وطالبات الفرقة الثانية بقسم التربية الموسيقية تم تقسيمها إلي:

- عينة استطلاعية: وعددهم (٣٠) طالبا لحساب الخصائص السيكومترية لمقياس الاتجاه.

- العينة الأساسية: وعددهم (٨٥) طالبا لتطبيق مقياس الاتجاه.

أدوات البحث:

١. مجموعة من الإختبارات المعرفية وعددها أربع اختبارات من إعداد الباحثة.

٢. استمارة استطلاع رأي الأساتذة الخبراء حول مدي صلاحية الاختبارات.

٣. استبانة لقياس اتجاه الطلاب نحو الاختبارات الإلكترونية من إعداد الباحثة.
٤. استمارة استطلاع رأي الأساتذة الخبراء حول مدي صلاحية الاستبانة.
٥. لغة البرمجة المستخدمة في إعداد الاختبارات إلكترونيا (# C).
٦. أجهزة الكمبيوتر المستخدمة في حل الاختبارات إلكترونيا.

مصطلحات البحث:

١. التقييم : Evaluation

هو إصدار حكم لغرض ما علي قيمة الأفكار والأعمال والحلول والطرق والمواد وغيرها ، وأنه يتضمن استخدام المحكات Criteria والمستويات Standard والمعايير Norms لتقدير مدي كفاية الأشياء ودقتها وفعاليتها.(١)

٢. الاختبارات الإلكترونية: Electronic Quiz

هي أدوات قياس قائمة علي الحاسوب و أنظمة المعلومات والاتصالات في إنتاج الأسئلة أو البنود أو المفردات الاختبارية بأنماطها المختلفة ، وكذا الصور المتكافئة لها وطرحها علي المتعلم بشكل عشوائي من بنوك الأسئلة.(٢)

٣. الاتجاه نحو الاختبارات الإلكترونية:

ميل نفسي لتقييم الاختبارات الإلكترونية بدرجة من التفضيل أو عدم التفضيل.(٣)

خطة البحث:

ينقسم هذا البحث إلي جزئين هما :

أولا : الجزء النظري ويشمل:

١. دراسات سابقة مرتبطة بموضوع البحث .

٢. وتشمل :

أ. التقييم التربوي:

- مفهوم التقييم التربوي.

¹Bloom, B :Taxonomy of Educational Objectives, N.Y.Long-man,1956,p71

^٢ زاهر إسماعيل الغريب: المقررات الإلكترونية (تصميمها، إنتاجها، تطبيقها، تقويمها)، عالم الكتب، القاهرة، ٢٠٠٩.

^٣ محمد بن إبراهيم الركزي و آخرون: تكافؤ الاختبارات الإلكترونية مع الاختبارات الورقية في قياس التحصيل الدراسي، بحث منشور، مجلة دراسات الخليج والجزيرة العربية، كلية التربية، جامعة الكويت، العدد ١٤٣، المجلد، ٣٧، أكتوبر، ٢٠١١، ص ١٧١.

- أنواع أو مستويات التقييم.

ب. الإختبارات الإلكترونية:

- نشأة الاختبارات الإلكترونية.
- مميزات وعيوب الاختبارات الإلكترونية.
- أنواع الاختبارات الإلكترونية.
- أنواع الأسئلة المصممة إلكترونياً.

ثانياً : الجزء التطبيقي ويشمل:

إجراءات البحث- النتائج - التوصيات

المراجع- ملخص البحث- الملاحق.

أولاً:الإطار النظري:

١. الدراسات السابقة:

وتشتمل الدراسات العربية والأجنبية المرتبطة بموضوع البحث ، وقد حصلت عليها الباحثة من خلال بنك المعرفة المصري وراعت فيها التنوع كما رتبته ترتيباً زمنياً من القديم إلى الحديث.

الدراسة الأولى : بعنوان:

“Performance and Attitude of Children in Computer Based Testing Versus Paper Based Testing”.*

أداء وموقف الأطفال في الاختبار المعتمد علي الكمبيوتر(الاختبار الإلكتروني) مقابل الاختبار الورقي

هدفت تلك الدراسة إلي تعرف الفروق في أداء الطلاب بين الاختبار الورقي والاختبار الإلكتروني ، وكذلك معرفة اتجاهات الطلاب نحو الاختبار الإلكتروني ، وقد طبقت تلك الدراسة علي عدد (٢٠) طالبا وطالبة من طلاب الصف الثالث الابتدائي في المملكة المتحدة ، وقد أظهرت النتائج أن (٥٠٪) من الطلاب كان أداءهم أفضل في الاختبار الورقي ، بينما (٢٥٪) من الطلاب كان أداءهم أفضل في

* Sim, G. & Horton, M. (2005), [Online]. Available at:

http://www.uclan.ac.uk/facs/destech/compute/staff/read/Publish/ChiCi/references/performance_and_attitude.pdf

الاختبار الإلكتروني ، وكان (٢٥%) من الطلاب أداءهم متماثلا في الاختبارين الورقي والإلكتروني ، و أظهرت الدراسة أيضا تفضيل الطلاب للإختبارات الإلكترونية علي الورقية. تتفق تلك الدراسة مع البحث الحالي في أحد الأهداف وهو معرفة اتجاهات الطلاب نحو الاختبارات الإلكترونية وتختلفان في الهدف الآخر فهو في هذه الدراسة المقارنة بين أداء الطلاب في الاختبارات الورقية والإلكترونية ، بينما في البحث الحالي دراسة العلاقة بين اتجاه الطلاب نحو الاختبارات الإلكترونية والتحصيل الدراسي.

الدراسة الثانية: بعنوان:

“Computer Based Versus Pen and Paper Testing: Student Perception”**

إدراك الطلاب للاختبار المعتمد علي الكمبيوتر (الاختبار الإلكتروني) مقابل الاختبار الورقي. هدفت تلك الدراسة إلي معرفة اتجاهات الطلاب نحو الاختبارات الإلكترونية ومدي تفضيل الطلاب لها مقارنة بالاختبارات الورقية ، وقد طبقت الدراسة علي عدد (٢١٣) طالبا من طلاب السنة الأخيرة بكلية الطب جامعة سنغافورة ، وقد أظهرت النتائج أن نسبة كبيرة (٧٩.٨) من الطلاب فضلوا نسخة الاختبار الإلكتروني من الاختبار الموضوعي ، كما أن أكثر من نصف العينة فضلت النسخة الإلكترونية من الاختبار المقالي (٥٤.٤%) ، وأظهرت النتائج أيضا أن استحسان الطلاب للاختبار الإلكتروني يعود لعدة أسباب أهمها نقاوة الصور والأشكال في الاختبار الإلكتروني ، والقدرة علي التقدم بحسب رغبة الممتحن.

تتفق تلك الدراسة مع البحث الحالي في أحد الأهداف وهو معرفة إتجاهات الطلاب نحو الاختبارات الإلكترونية ، وتختلفان في أن تلك الدراسة لم تعن ببناء الاختبارات الإلكترونية مثل البحث الحالي ، كما تختلفان أيضا في العينة المستخدمة في كل منهما.

** Lim, E., Ong, B., Wilder-Smith, E., & Seet, R. (2006). Annals of the Academy of Medicine. 35(9), 599-603.

الدراسة الثالثة : بعنوان :

" أثر استخدام الإختبارات الإلكترونية في تنمية بعض مهارات القواعد النحوية لدى طلاب الصف الثاني الثانوي بمحافظة المنندق " *

هدفت تلك الدراسة إلي التعرف علي أثر استخدام الإختبارات الإلكترونية في تنمية بعض مهارات القواعد النحوية لدى طلاب الصف الثاني الثانوي بمحافظة المنندق مقارنة باستخدام الإختبارات التقليدية الورقية (الورقة والقلم) من خلال إجراء اختبارات تكوينية في نهاية كل درس، ثم إجراء اختبار تحصيلي نهائي ، والتعرف علي درجات الطلاب في الإختبار النهائي ، وقد اتبعت الدراسة المنهج التجريبي ذو المجموعتين (التجريبية والضابطة) ، وقد طبقت الدراسة علي جميع طلاب الصف الثاني الثانوي قسم العلوم الطبيعية بمدرستي (برحرح و دوس)الثانوية ، كل مجموعة قوامها (٣٠) طالبا، واستخدم الباحث اختبار تقليدي ، وقد أظهرت النتائج تفوق مجموعة الإختبار الإلكتروني (المجموعة التجريبية). تتفق تلك الدراسة مع البحث الحالي في تطبيق كل منهما للاختبارات الإلكترونية وتختلفان في الهدف فهو في تلك الدراسة تنمية بعض مهارات اللغة من خلال الإختبارات الإلكترونية بينما في البحث الحالي بناء الاختبارات الإلكترونية وقياس توجه الطلاب نحوها وعلاقته بالتحصيل الدراسي .

الدراسة الرابعة : بعنوان :

"معايير جودة الإختبارات الإلكترونية من وجهة نظر أعضاء هيئة التدريس والطالبات في جامعة الملك خالد" *

هدفت تلك الدراسة إلي محاولة التعرف علي مدي توافر معايير الجودة في الإختبارات الإلكترونية من منظور أعضاء هيئة التدريس والطالبات ، وأجريت الدراسة علي عينة مكونة من (٧٩) عضو هيئة تدريس ، و (١٢٤) طالبة ، وقد اتبعت الدراسة المنهج الوصفي التحليلي ، حيث قامت الباحثتان بإعداد ٢ استبانة ، وأسفرت النتائج علي عدم وجود فروق ذات دلالة إحصائية بين متوسط تقديرات أعضاء هيئة التدريس في حكمهم علي درجة التزامهم بتحقيق معايير الجودة في الإختبارات الإلكترونية

* صالح أحمد مظهر الزهراني: رسالة ماجستير ، غير منشورة ، جامعة الباحة، كلية التربية، المملكة العربية السعودية، ٢٠١٣

* غادة حمزة الشرييني ، حصة محمد آل ملوذ : بحث منشور، المجلة الدولية التربوية المتخصصة ، جامعة الملك خالد، المجلد الرابع، العدد الرابع، المملكة العربية السعودية، ٢٠١٥.

وفق التخصص والدرجة العلمية ، وعدم وجود فروق بين متوسط تقديرات الطالبات في حكمهم علي مدي توافر معايير الجودة في الإختبارات الإلكترونية وفقا للتخصص .

تنفق تلك الدراسة مع البحث الحالي في اهتمام كل منهما بالاختبارات الإلكترونية وتطبيقها و دراسة آراء الطلاب حولها، بينما تختلفان في الهدف فهو في تلك الدراسة التعرف علي مدي توفر معايير الجودة في الاختبارات الإلكترونية من وجهة نظر أعضاء هيئة التدريس بينما في البحث الحالي دراسة اتجاه الطلاب نحو الاختبارات الإلكترونية وعلاقته بالتحصيل الدراسي.

الدراسة الخامسة : بعنوان:

"دراسة أثر بعض المتغيرات علي أداء طلبة الصف الحادي عشر في مدارس دولة الكويت في الإختبارات الإلكترونية" **

هدفت تلك الدراسة إلي اختبار أثر بعض المتغيرات (النوع ، التخصص، امتلاك جهاز حاسوب خاص، طبيعة المادة العلمية، القدرة علي المراجعة وتغيير الاجابات) علي الأداء في الإختبارات الإلكترونية ، وقد طبقت الدراسة علي (٥٢١) طالبا وطالبة من طلاب الصف الحادي عشر في مدارس التعليم العام بدولة الكويت ، وقد جمعت البيانات عن طريق ثلاثة اختبارات تحصيلية : اللغة العربية ، اللغة الإنجليزية ، الإحصاء، وقد أشارت النتائج إلي :

بالنسبة للنوع :لا توجد فروق ذات دلالة إحصائية في درجات الطلاب بين الذكور والإناث.
بالنسبة لتخصص الطالب : لا توجد فروق ذات دلالة إحصائية بين درجات التخصصات العلمية والأدبية في تخصص الطالب . بالنسبة لامتلاك حاسوب: لا توجد فروق ذات دلالة إحصائية بين درجات الطلاب الذين يملكون حاسوبا والذين لا يملكون.بالنسبة لطبيعة المادة العلمية: توجد فروق ذات دلالة إحصائية بين درجات الطلاب في المواد المختلفة حيث أن الأداء في المواد النظرية (اللغة العربية والانجليزية) أفضل من الأداء في المواد التطبيقية (الإحصاء).بالنسبة لإمكانية المراجعة وتغيير الإجابات : توجد فروق ذات دلالة إحصائية بين درجات الطلاب الذين أخذوا نموذج (أ) الذي يمكنهم من المراجعة وتغيير الإجابات والذين أخذوا نموذج (ب) الذي لا يمكنهم ، لصالح النموذج (ب).

** فهد عبد الله الخزي: بحث منشور، مجلة اتحاد الجامعات العربية للتربية وعلم النفس، جامعة دمشق،كلية التربية ، المجلد الرابع عشر ، العدد الثالث ، ٢٠١٦.

تتفق تلك الدراسة مع البحث الحالي في اهتمام كل منهما بالاختبارات الالكترونية وتطبيقها وتختلفان في الهدف فهو في تلك الدراسة معرفة أثر خمسة من المتغيرات في أداء الطلاب في الاختبارات الإلكترونية بينما في البحث الحالي معرفة اتجاه الطلاب نحوها.

الدراسة السادسة: بعنوان:

" **بناء اختبار معرفي إلكتروني في الإيقاع الحركي وقياس التحصيل أثر منظومة التعليم عن بعد** " *
يهدف هذا البحث إلى بناء اختبار معرفي إلكتروني في الإيقاع الحركي للفرقة الأولى بكلية التربية الرياضية للبنات بجامعة حلوان ، ومعرفة مدى التحصيل المعرفي أثر منظومة التعليم عن بُعد. وقد استخدمت الباحثة المنهج الوصفي القائم على المسح التحليلي والمنهج شبه التجريبي ، وبلغ عدد عينة البحث (٢٣) خبير و(٢٥٠) طالبة من طالبات الفرقة الأولى بكلية التربية الرياضية بنات بجامعة حلوان للعام الجامعي (٢٠١٩-٢٠٢٠) ، ومن أهم النتائج بناء اختبار لقياس التحصيل المعرفي لطالبات الفرقة الأولى في مقرر الإيقاع الحركي وفقاً للأسس العلمية لبناء الاختبارات المعرفية، واشتمل الاختبار في صورته النهائية على عدد (١١٦) مفردة موزعة على (٦) محاور، كما أظهرت منظومة التعليم عن بُعد تأثيراً إيجابياً على التحصيل المعرفي وبقاء أثر التعلم في الإيقاع الحركي لطالبات الفرقة الأولى.

تتفق تلك الدراسة مع البحث الحالي في الهدف الأول في كل منهما وهو بناء وتطبيق الاختبارات الإلكترونية وتختلفان في الهدف الثاني فهو في تلك الدراسة قياس التحصيل أثر منظومة التعليم عن بعد بينما في البحث الحالي دراسة اتجاه الطلاب نحو الاختبارات الإلكترونية وعلاقته بالتحصيل.

٢. وتشمل:

أ. التقويم التربوي :

• مفهوم التقويم التربوي :

يقصد بالتقويم التربوي عملية إصدار حكم علي مدي تحقيق الأهداف التربوية ودراسة الآثار التي تحدثها بعض العوامل والظروف في تيسير الوصول إلي هذه الأهداف أو تعطيله ، أي أن إصدار الحكم في التقويم التربوي يمكن أن يتبعه إجراء عملي يتعلق بتحسين العملية التربوية ، وقد يكون هذا الإجراء في أحد مكونات المنظومة التربوية أو بعضها أو فيها جميعا ، كأن يتطلب إعادة النظر في

* ولاء محمد محمود المغازي: بحث منشور، مجلة علوم وفنون، المجلد ٤٤، العدد الرابع، كلية التربية الموسيقية، جامعة حلوان، ٢٠٢١.

الأهداف التربوية أو تطوير عملية التعليم ، بالإضافة إلي ما تسهم به بيانات التقويم التربوي في تنمية المدخلات السلوكية للتلاميذ إن كانت عملية التعلم حققت أهدافها ، وبالتالي فإن معلومات التقويم تقوم بدور التغذية الراجعة بالنسبة إلي جميع مكونات المنظومة التربوية .^(١)

• أنواع التقويم (وفقا لزمن إجراء الاختبار):

١. التقويم المبدئي أو الأولي : **Initial Evaluation**

وهذا النوع من التقويم يتم عادة قبل بداية التعلم في أي برنامج دراسي أو تعليمي ويهتم هذا النوع من التقويم بتحديد مستوى أداء المتعلم في التحصيل الدراسي والقدرات العقلية والميول والاتجاهات للاستفادة منها في تخطيط المناهج واختيار الخبرات التعليمية المناسبة للمتعلم .

٢. التقويم البنائي أو التكويني : **Formative Evaluation**

وهو التقويم الذي يصاحب تطبيق أحد البرامج التعليمية وينفذ في تطوير هذا البرنامج ، ويهدف إلي معرفة مدى اتقان عمل تعليمي معين والكشف عن الأجزاء التي يتم تعليمها بالمستوي المناسب للاستفادة من ذلك في تطوير وتحسين عملية التعلم .

٣. التقويم التشخيصي : **Diagnostic Evaluation**

وفيه يقوم الباحث أو المعلم بتشخيص الصعوبات التي يواجهها المتعلمون عن طريق بناء اختبار تحصيلي دقيق مراعي فيه شروط الاختبار الجيد لتشخيص نواحي القوة والضعف لدي المتعلمين .

٤. التقويم النهائي أو الختامي : **Final Evaluation**

ويأتي في ختام أو نهاية برنامج تعليمي معين بهدف التعرف علي ما تحقق من نتائج وقد يأتي في نهاية وحدة دراسية أو مقرر أو فصل دراسي ، ولا يركز علي التفاصيل أو الأهداف الفرعية كالتقويم البنائي ، وإنما يهتم بقياس الأهداف العامة^(٢)

^١ فؤاد أبو حطب و أمال صادق : علم النفس التربوي ، مكتبة الأنجلو ، ١٩٩٤ ، القاهرة ، ط ٤ ، ص ٧٦١ .

^٢ محمود عبد الحليم المنسي و أحمد صالح : التقويم التربوي ومبادئ الإحصاء ، مركز الإسكندرية للكتاب ، د.٥ ، ص ٢٧ : ٣١ .

ب. الاختبارات الإلكترونية:

• نشأة الاختبارات الإلكترونية:

بدأ استخدام الاختبارات الإلكترونية في أواخر الستينات من القرن الماضي ، من خلال وزارة الدفاع الأمريكية التي اعتمدت علي علماء النفس الإكلينيكيين الذين يعدون رواد الاختبارات الإلكترونية المحوسبة^(١) ، وخلال تلك الفترة قام عدد من الباحثين بإجراء دراسات مقارنة بين الاختبارات الإلكترونية والورقية من أجل تحديد كفاءة الاختبارات الإلكترونية وصدقها وثباتها في مقياس الشخصية والذكاء.^(٢)

أما استخدام الاختبارات الإلكترونية في مجال التعليم فلم يكن حولها دراسات تذكر قبل عام ١٩٨٦ ، وبعد هذا التاريخ ظهرت أبحاث ركزت علي دراسة درجة التكافؤ بين الاختبارات الإلكترونية والورقية ، وتحديد العوامل التي تؤثر علي أداء المستخدمين للاختبارات الإلكترونية.

ويوجد حالياً ازدياد متسارع في استخدام الحاسوب لأغراض التقويم في مؤسسات التعليم العالي حول العالم ، كما أن هناك اتجاهات حكومية تسعى إلي استخدام الاختبارات المحوسبة في مراحل التعليم العام.^(٣)

• مميزات الاختبارات الإلكترونية:

١. التفاعلية.
٢. المرونة.
٣. توفير الوقت.
٤. التغذية الراجعة الفورية.
٥. اختصار الموارد والاحتفاظ بالسجلات.^(٤)
٦. سهولة مراجعة بنود الاختبار.

¹ Russell, et al. (2003), Computerbased testing and validity: A look back into the future. *Assessment in Education. Principles, Policy & Practice*, 10(3), 279-293

² Morris, C., Brandsford, J., & Franks, J. (1977), Levels of processing versus transfer appropriate processing. *Journal of Verbal Learning and Verbal Behavior*. 16, 519-533

³ Akdemir et al. (2008), Computer-Based Testing: An Alternative for the Assessment of Turkish Undergraduate Students. *Computers & Education*, 5 1(3), 1198-1204.

⁴ Ryan, et al: (2000), *The Virtual University. The Internet and Resource-Based Learning*. London:Kogan .

٧. توفير تكلفة الطباعة.
٨. تقديم مثيرات ديناميكية بالصوت والصورة والرسوم المتحركة دون الحاجة لأجهزة أخرى.
٩. الحد من الحاجة لقيام المصححين بالقراءة والمراجعة.^(١)
١٠. زيادة الفاعلية في التطبيق والتصحيح.
١١. ارتفاع مدي الصدق والثبات .
١٢. الحفاظ علي سرية الاختبارات لمدة طويلة.
١٣. سرعة اتخاذ القرار .
١٤. التحكم بزمن الاختبار .
١٥. الحيادية والموضوعية في التصحيح.

• عيوب الاختبارات الإلكترونية:

١. يتطلب إعدادها وقتاً طويلاً لما يشمله من خطوات إعداد وتنفيذ.
٢. يعتبر قياس المهارات العليا أمراً صعباً في الاختبارات المحوسبة كونها تعتمد بشكل عام علي نوعية الاختبارات الموضوعية.
٣. تتطلب مهارة وخبرة جيدة بتكنولوجيا المعلومات من قبل كل من الطالب والأساتذ وهذا يستوجب تدريباً كافياً بعكس الاختبارات الورقية.
٤. إمكانية حدوث أعطال في الأجهزة أثناء الاختبار .
٥. ضعف خدمة الانترنت أحياناً.
٦. عدم قدرة الطالب علي مراجعة الأسئلة.
٧. عدم قدرة الطالب علي تغيير الإجابات.^(٢)

• أنواع الاختبارات الإلكترونية:

تنقسم الاختبارات الإلكترونية إلى نوعين رئيسيين هما:

١. الاختبارات الإلكترونية المتكيفة: (Computerized Adaptive Test)

¹Bennett, R. (2001), How the Internet Will Help Large-Scale Assessment Reinvent Itself. *Education Policy Analysis Archive*, 9(5), 1-23. Also Available [online] - <http://epaa.asu.edu/ojs/article/viewFile/334/460>

^٢ محمد حسن المرزوق : الإختبارات الإلكترونية خصائصها ومزاياها، بحث منشور، المؤتمر الدولي الافتراضي لمستقبل التعليم الرقمي في الوطن العربي، الطائف، المملكة العربية السعودية، ٣٠ أكتوبر: ٢ نوفمبر ٢٠٢٠.

وهي الاختبارات التي تتكيف من ناحية الصعوبة والسهولة مع مستوى الممتحن، حيث أن درجة صعوبة السؤال المعروض تعتمد على إجابة السؤال الذي يسبقه، ويحتوي الاختبار المتكيف عادة علي عدد أقل من الأسئلة مقارنة بالاختبارات الغير متكيفة لأن الأسئلة القريبة لمستوي الطالب المختبر هي التي تظهر فقط ومن ثم تؤدي إلي كفاءة عالية ودقة كبيرة في تقييم مستواه.

٢. الاختبارات الإلكترونية غير المتكيفة: (Non Adaptive Test)

وهي اختبارات يتم استعراض الأسئلة فيها بشكل خطي متطابق مع النسخ التقليدية من ناحية عدد الأسئلة وترتيبها وطريقة عرضها على الشاشة^(١).

• أنواع الأسئلة المصممة إلكترونياً:

١. الاختيار من متعدد: Multiple Choice

يشتمل سؤال الاختيار من متعدد علي جملة تمثل جذع السؤال و أربعة بدائل اختيارية ، أحدها صحيح والباقي مشتتات.

٢. الصواب والخطأ (True or False)

لا ينصح بالإكثار من أسئلة الصواب والخطأ لأن معامل التخمين بها عالي ، حيث يمكن أن يتوصل الطالب للإجابة الصحيحة عن طريق الصدفة بنسبة (٥٠٪)

٣. المقابلة أو المزوجة (Matching)

حيث يطلب اختيار إجابة من العمود الثاني تناسب الجملة الموجودة بالعمود الأول .

٤. ملء الفراغ: (Fill in the Blank)

يطلب من المتعلم في هذا النمط أن يكتب في الفراغ كلمة أو عبارة محددة، و هذا النوع من الأسئلة يتطلب مبرمج ذا خبرة عالية للتعامل مع كل الاحتمالات التي يمكن أن يكتبها المتعلم.

٥. الترتيب (Sequence)

يطلب في هذا النوع ترتيب البنود حسب معيار معين كأن يطلب من المتعلم ترتيب الأحداث من القديم إلي الحديث.

¹ Vispoel, P. (1993), Computerized adaptive and fixed-item versions of the Item Vocabulary subtest. *Educational and Psychological Measurement*, 53(3), 779-788

٦. الاستجابات المتعددة: (Multiple response) حيث يشتمل السؤال علي أكثر من بديل اختياري صحيح.
٧. التوصيل الزائد: (Word bank) وهو يختلف عن سؤال التوصيل (Matching) في كونه يسمح بوجود توصيلة زائدة في العمود الثاني مما يسهم في إضعاف أثر التخمين.
٨. أسئلة النقر علي الخريطة (Click Map) يستخدم هذا النوع من أجل تحديد منطقة أو أكثر في الصورة أو الخريطة.
٩. أسئلة المقال القصير (Short Essay) يمكن تصميم أسئلة إلكترونية مقالية عن طريق برنامج (WQC) ولكن لا يمكن للبرنامج أن يقوم بتصحيح هذه الأسئلة آلياً ، بل لا بد من اللجوء إلي التصحيح اليدوي.^(١)

ثانياً: الجزء التطبيقي:

• خطوات البرنامج التطبيقي:

١. قامت الباحثة بإعداد أربعة اختبارات معرفية في مادة قواعد الموسيقى النظرية لطلاب الفرقة الثانية تتضمن نوعين من أنواع الأسئلة الموضوعية وهي الاختيار من متعدد (Mcq) ، والصواب والخطأ (True or False) ، حيث لا توجد فروق بين الطلاب في الإجابة عن هذه الأسئلة نتيجة سرعة الكتابة أو عدمها.
٢. يتضمن كل اختبار (٣٠) مفردة اختبارية (٢٧) منها من نوع الاختيار من متعدد و (٣) مفردات فقط من نوع الصواب أو الخطأ ، وقد قللت الباحثة عدد مفردات الصواب أو الخطأ لارتفاع معامل التخمين بها.
٣. حددت الباحثة الدرجة الكلية للاختبار (٣٠) درجة ، أي درجة لكل مفردة اختبارية ، كما حددت الزمن الكلي للاختبار (٦٠) دقيقة.
٤. عرضت الباحثة استبانة* تتضمن تلك الاختبارات علي الأساتذة المحكمين وعددهم (٦)** ثم قامت بإجراء التعديلات التي اقترحوها وكذلك قامت بحساب صدق الاختبار حيث اعتمدت

^١ علي منير حربي: أثر التحكم التعليمي باستخدام الحاسوب في أساليب معالجة المعطيات لدي الطلبة المعلمين في مادة الحاسوب التربوي، رسالة دكتوراة، غير منشورة، كلية التربية، جامعة دمشق، ٢٠١٦.

*ملحق البحث رقم (١).

- علي صدق المحكمين ، حيث جاءت إجاباتهم علي أسئلة الاستبانة بالموافقة علي جميع مفردات الاختبارات الأربعة والموافقة علي جميع أسئلة الاستبانة وعدم اقتراح أي أسئلة أخرى.
٥. تم إعداد الاختبارات إلكترونيا بالاستعانة بمبرمج كمبيوتر استخدم في ذلك لغة البرمجة (#C).
٦. قامت الباحثة بإعداد استبانة لقياس اتجاه الطلاب نحو الإختبارات الإلكترونية*** ، تتكون من (٢٤) عبارة يقابلها استجابات بصورة مقياس خماسي (أوافق بشدة ، أوافق ، أوافق إلي حد ما ، لا أوافق ، لا أوافق بشدة)، وقد تنوعت بنود الإستبانة ما بين السلبية والإيجابية، كما قُسمت لتقيس المجالات الثلاث لدي الطلاب:
- (المعرفي ، السلوكي أو المهاري ، الوجداني) وقد راعت الباحثة تساوي عدد عبارات كل مجال (٨)عبارات في كل مجال.
٧. بالنسبة للأساتذة المحكمين قسمت الاستبانة لتقيس مدي وضوح العبارة (واضحة ، غير واضحة) وكذلك مدي قياسها للاختبار (تقيس ، لا تقيس)
٨. لتحديد صدق الإستبانة تم الاعتماد علي اختبار الصدق الظاهري لها من خلال عرض الاستبانة علي عدد من الأساتذة الخبراء وعددهم (٨)**** ، قاموا باقتراح بعض التعديلات والتي قامت الباحثة بإجرائها.
٩. تم تجريب استبانة الاتجاه نحو الاختبارات الإلكترونية علي عينة استطلاعية وحساب صدق التحليل العالمي أيضا وحساب الثبات والاتساق الداخلي.
١٠. تم استبعاد ثلاث عبارات من استبانة قياس الاتجاه نتيجة لحساب الاتساق الداخلي بين عبارات الاستبانة ، وهي العبارات أرقام (٥٤و) في البعد المعرفي و العبارة رقم (٩) في البعد المهاري.
١١. تم تطبيق الاختبارات بعرضها علي طلاب الفرقة الثانية المشاركين في البرنامج وعددهم (٨٥) طالبا، وذلك بمعلمين للحاسب الآلي بالكلية.
١٢. بعد الانتهاء من تطبيق الاختبارات قامت الباحثة بعرض استبانة قياس الاتجاه علي طلاب العينة لقياس اتجاههم نحو الاختبارات الإلكترونية، من خلال نموذج Google Form ، كما

** ملحق البحث رقم (٣) (أ).

*** ملحق البحث رقم (٢).

**** ملحق البحث رقم (٣) (ب).

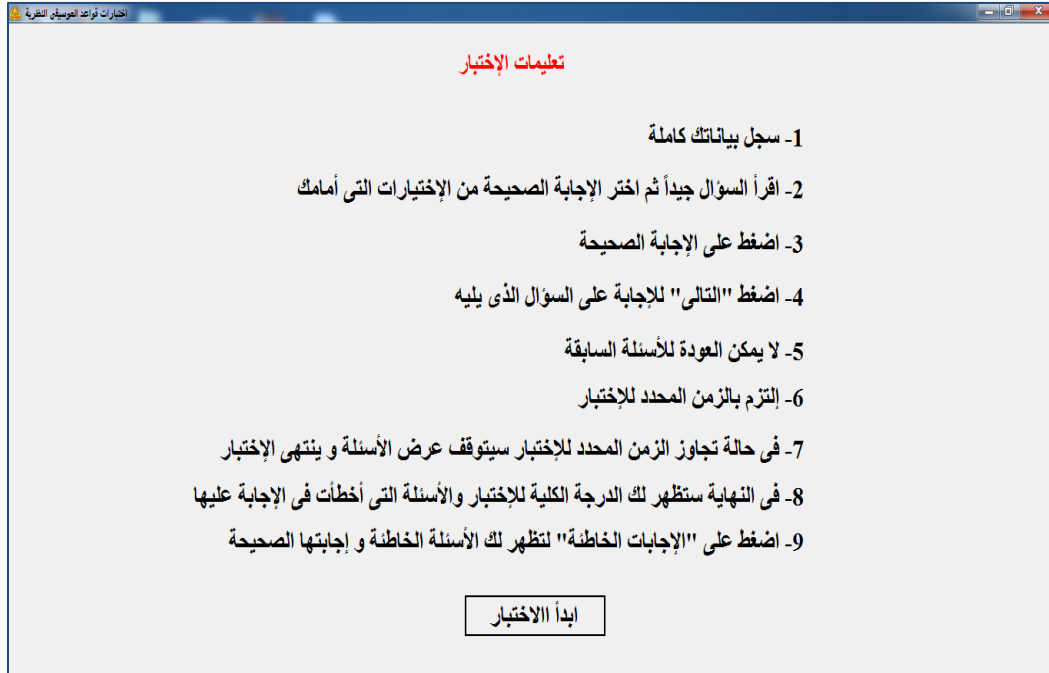
أوضحت للطلاب كيفية الإجابة عن الاستبانة بشكل صحيح ، وأنه لا توجد إجابة صحيحة و أخرى خاطئة وإنما يختار كل طالب الاجابة التي تعبر عن رأيه.

١٣. تم تجميع استجابات الطلاب للاستبانة من خلال Excel Sheet و إجراء المعالجة الاحصائية واستخراج نتائج البحث.

١٤. حصلت الباحثة علي نتائج طلاب العينة في اختبار نهاية العام لمادة قواعد الموسيقى النظرية وتم مقارنة تلك النتائج باتجاهات الطلاب نحو الاختبارات الالكترونية وذلك لدراسة العلاقة بين اتجاههم والتحصيل الدراسي .

• خطوات تنفيذ الإختبار الإلكتروني:

١. عند بداية البرنامج تظهر للطلاب التعليمات الخاصة بالاختبار ليقراها ثم يضغط علي (ابدأ الاختبار) كما بالشكل :



٢. ثم تظهر للطلاب بعد ذلك الشاشة ليسجل عليها بياناته (اسم الطالب ، الفرقة ، السكشن ، رقم الجلوس) ، ثم يضغط Enter كما بالشكل :

اختبارات قواعد الموسيقى النظرية



اسم الطالب

الفرقة

السكشن

رقم الطالب

Enter

حقوق التنفيذ محفوظة لـ د. لمياء احمد عبد الفتاح

٣. في حالة عدم إدخال الطالب للبيانات كاملة مع الضغط علي Enter تظهر له رسالة (برجااء إدخال كافة البيانات كاملة) كما بالشكل :

اختبارات قواعد الموسيقى النظرية



اسم الطالب

الفرقة

السكشن

رقم الطالب

برجااء ادخال كافة البيانات كاملة

Enter

حقوق التنفيذ محفوظة لـ د. لمياء احمد عبد الفتاح

٤. يظهر للطالب زمن الإختبار في البداية ، ويبدأ الإجابة علي أسئلة الإختبار، حيث يبدأ بالاجابة علي أسئلة الاختيار من متعدد أولاً، فيختار الإجابة الصحيحة من بين البدائل

الاختيارية المعطاة بالضغط علي (Click) أمام الاستجابة التي يختارها ، ثم يضغط التالي للانتقال للسؤال الذي يليه كما بالشكل :

اختبارات قواعد الموسيقى النظرية

الزمن المتبقي 00:14:12

يبدأ مقام الليدان ذو 2 # من درجة ركوز

مي

ري

فا

صول

التالي

٥. في حالة عدم اختيار الطالب لواحدة من الإجابات تظهر له رسالة (من فضلك اختر إجابة) كما بالشكل :

اختبارات قواعد الموسيقى النظرية

الزمن المتبقي 00:14:54

تُصرف المسافات لحنياً للخارج نصف تون

الصغيرة

الزائدة

الكبيرة

الناقصة

التالي

من فضلك اختر إجابة

OK

٦. في أسئلة الصواب والخطأ يختار الطالب استجابة واحدة إما (صواب أو خطأ) بالضغط علي (click) أمامها كما يلي:

اختبارات قواعد الموسيقى النظرية

الزمن المتبقي 00:14:42

تخلو التآلفات المبنية علي درجات السلم الصغير الهارموني من التآلف الناقص

صواب

خطأ

التالي

٧. في نهاية الاختبار يظهر للطالب ما يلي :
- ما إذا اجتاز الطالب الاختبار بنجاح أم لا .
 - النسبة المئوية للدرجات التي حصل عليها و التقدير.
 - الزمن الذي استغرقه في الإجابة علي أسئلة الاختبار.
 - الاجابات الخاطئة ، كما بالشكل:



٨. يضغط الطالب علي مربع الاجابات الخاطئة ليتعرف علي تصويب أخطائه ، حيث تظهر له الإجابات الصحيحة باللون الأخضر والاجابات الخاطئة باللون الأحمر ، كما بالشكل :



نتائج البحث:

حساب صدق وثبات استبانة قياس الاتجاه نحو الاختبارات الالكترونية في التربية الموسيقية بالطرق الإحصائية:
 أولاً: صدق الاستبانة:

أ. صدق المحكمين:

النسبة المئوية لهم	عدد الموافقون علي مدى قياس العبارة	النسبة المئوية لهم	عدد الموافقون علي وضوح العبارة	عدد الأساتذة الخبراء	عبارات الاستبانة
%١٠٠	٨	%١٠٠	٨	٨	١
%١٠٠	٨	%٨٧.٥	٧	٨	٢
%١٠٠	٨	%١٠٠	٨	٨	٣
%١٠٠	٨	%٨٧.٥	٧	٨	٤
%١٠٠	٨	%١٠٠	٨	٨	٥
%١٠٠	٨	%١٠٠	٨	٨	٦
%١٠٠	٨	%١٠٠	٨	٨	٧
%١٠٠	٨	%٧٥	٦	٨	٨
%١٠٠	٨	%١٠٠	٨	٨	٩
%١٠٠	٨	%١٠٠	٨	٨	١٠
%١٠٠	٨	%٨٧.٥	٧	٨	١١
%٨٧.٥	٧	%٨٧.٥	٧	٨	١٢
%١٠٠	٨	%١٠٠	٨	٨	١٣
%١٠٠	٨	%١٠٠	٨	٨	١٤
%١٠٠	٨	%١٠٠	٨	٨	١٥
%١٠٠	٨	%٧٥	٦	٨	١٦
%١٠٠	٨	%١٠٠	٨	٨	١٧
%١٠٠	٨	%١٠٠	٨	٨	١٨
%١٠٠	٨	%١٠٠	٨	٨	١٩
%١٠٠	٨	%٨٧.٥	٧	٨	٢٠
%١٠٠	٨	%١٠٠	٨	٨	٢١
%١٠٠	٨	%١٠٠	٨	٨	٢٢
%١٠٠	٨	%١٠٠	٨	٨	٢٣
%١٠٠	٨	%١٠٠	٨	٨	٢٤

جدول رقم (١)

حساب صدق المحكمين لاستبانة قياس اتجاه الطلاب نحو الاختبارات الإلكترونية

ب. **صدق التحليل العاملي:** قامت الباحثة بإجراء التحليل العاملي الاستكشافي لعبارات استبانة الاتجاه نحو الاختبارات الالكترونية في التربية الموسيقية، باستخدام طريقة المكونات الأساسية وعن طريق تدوير المحاور باستخدام الفاريماكس، وأظهرت النتائج وجود ثلاثة أبعاد تفسر نسبة تباين قيمتها (٥٤.٢٠٢%) من الاتجاه نحو الاختبارات الالكترونية ككل، وهي نسبة جيدة تكفي لاعتبار هذه العوامل الثلاثة صادقة. كما أظهرت النتائج ارتفاع قيم تشبعات العبارات حيث تراوحت قيم التشبعات من (٠.٢١٤) حتى (٠.٨٢٩)، وانتماء نفس العبارات لنفس الأبعاد مما يعني توافر صدق العبارات في قياس الأبعاد التي تنتمي لها.

ثانيًا: ثبات الاستبانة: تم حساب ثبات عبارات استبانة الاتجاه نحو الاختبارات الالكترونية في التربية الموسيقية بطريقتين هما:

الطريقة الأولى: معامل ألفا لـ كرونباخ Alpha-Cronbach (في حال حذف المفردة):
تم حساب معامل ألفا لـ كرونباخ Alpha-Cronbach (في حال حذف المفردة) لكل بعد من أبعاد الاستبانة الثلاثة (البعد المعرفي، البعد المهاري، البعد الوجداني)، وفي كل مرة يتم حذف درجات إحدى العبارات من الدرجة الكلية للبعد الذي تقيسه العبارة، وأسفرت تلك الخطوة عن أن جميع العبارات ثابتة، حيث وُجد أن معامل ألفا للبعد في حال حذف كل عبارة أقل من أو يساوي معامل ألفا العام للبعد الذي تنتمي إليه العبارة؛ ما عدا العبارتين رقمًا (٤، ٥) بالبعد المعرفي، والعبارة رقم (٩) بالبعد المهاري، وهذا يشير إلى أن كل عبارة من العبارات الأخرى تسهم بدرجة معقولة في الثبات الكلي للبعد الذي تقيسه، كما أباينت النتائج ارتفاع قيم معاملات الثبات للأبعاد الثلاثة لاستبانة الاتجاه نحو الاختبارات الالكترونية في التربية الموسيقية وهي: (البعد المعرفي، البعد المهاري، البعد الوجداني)، وكانت على الترتيب (٠.٨١٦، ٠.٥٣١، ٠.٨٠٣)، كما بلغت قيمة معامل ألفا لـ كرونباخ للاستبانة ككل (٠.٧٩٠)، وجميعها قيم جيدة.

الطريقة الثانية: التجزئة النصفية لـ سبيرمان - براون Spearman-Brown لحساب ثبات الأبعاد والثبات الكلي لاستبانة الاتجاه نحو الاختبارات الالكترونية في التربية الموسيقية: تم حساب ثبات الأبعاد الثلاثة لاستبانة الاتجاه نحو الاختبارات الالكترونية في التربية الموسيقية وهي: (البعد المعرفي، البعد المهاري، البعد الوجداني)، والثبات الكلي للاستبانة بطريقة التجزئة النصفية لـ سبيرمان - براون Spearman-Brown، حيث تراوحت معاملات الثبات بين (٠.٥٩٣) و(٠.٨٢٨)، وهي معاملات ثبات مرتفعة، مما يدل على الثبات الكلي للاستبانة وثبات أبعادها.

ثالثاً: الاتساق الداخلي لعبارات استبانة الاتجاه نحو الاختبارات الالكترونية في التربية الموسيقية: تم حساب الاتساق الداخلي لعبارات استبانة الاتجاه نحو الاختبارات الالكترونية في التربية الموسيقية عن طريق حساب معامل الارتباط بين درجة كل عبارة والدرجة الكلية للبعد الذي تنتمي إليه العبارة لكل بعد من الأبعاد الثلاثة لاستبانة الاتجاه نحو الاختبارات الالكترونية في التربية الموسيقية وهي: (البعد المعرفي، البعد المهاري، البعد الوجداني).

أن جميع معاملات الارتباط بين درجة كل عبارة والدرجة الكلية للبعد الذي تنتمي إليه العبارة دالة إحصائياً عند مستوى (٠.٠١) أو عند مستوى (٠.٠٥)، ما عدا العبارتين رقما (٤، ٥) بالبعد المعرفي، والعبارة رقم (٩) بالبعد المهاري، وهذه النتيجة تتفق مع نتائج الثبات بطريقة ألفا - كرونباخ.

- الاتساق الداخلي لأبعاد استبانة الاتجاه نحو الاختبارات الإلكترونية في التربية الموسيقية: تم حساب الاتساق الداخلي للأبعاد الثلاثة لاستبانة الاتجاه نحو الاختبارات الإلكترونية في التربية الموسيقية عن طريق حساب معاملات الارتباط بين درجة كل بعد والدرجة الكلية للاستبانة، فوجد أن معاملات الارتباط مرتفعة ودالة إحصائياً عند مستوى (٠.٠١) وتراوحت بين (٠.٥٩٣)، و(٠.٨٥١)، مما يدل على صدق جميع الأبعاد الثلاثة للاستبانة، وبذلك تؤكد للباحثة تحقق الخصائص السيكمترية (الصدق والثبات والاتساق الداخلي) لاستبانة الاتجاه نحو الاختبارات الالكترونية في التربية الموسيقية بأبعادها الثلاثة، وصلاحيها لقياس الاتجاه نحو الاختبارات الالكترونية في التربية الموسيقية.

التحقق من فروض البحث:

أولاً: التحقق من الفرض الأول للبحث: ينص الفرض الأول للبحث على "يتوافر مستوى متوسط من الاتجاه الإيجابي نحو الاختبارات الالكترونية في مقرر "قواعد الموسيقى النظرية" لدى طلاب وطالبات الفرقة الثانية شعبة التربية الموسيقية". وللتحقق من هذا الفرض قامت الباحثة بحساب المتوسط الحسابي والانحراف المعياري، واختبار (ت) لمجموعة واحدة One sample T-Test بمقارنة كل بعد من أبعاد مقياس الاتجاه نحو الاختبارات الالكترونية في التربية الموسيقية والدرجة الكلية له بمتوسط فرضي وهو منتصف فئة التحقق بدرجة متوسطة، للتحقق من دلالة الفرق بين متوسط البعد/الاستبانة ككل والمتوسط الافتراضي، والجدول التالي يوضح النتائج:

جدول رقم (٢) المتوسط الحسابي والانحراف المعياري، واختبار (ت) لمجموعة واحدة One sample T-Test

لمقياس الاتجاه نحو الاختبارات الالكترونية في التربية الموسيقية (ن=٨٥)

البعد/المقياس	عدد العبارات	المتوسط الافتراضي	المتوسط الحسابي	الانحراف المعياري	قيمة (ت)	مستوى الدلالة
البعد المعرفي	٦	١٨	٢٣.٣٧٧	٣.٨٢٧	١٢.٩٥٤	**٠.٠٠٠
البعد المهاري	٧	٢١	٢١.١٧٧	٣.٦٠٦	٠.٤٥١	٠.٦٥٣ غير دالة
البعد الوجداني	٨	٢٤	٣٠.٦٤٧	٤.٩٨٥	١٢.٢٩٣	**٠.٠٠٠
الاتجاه نحو الاختبارات الالكترونية في التربية الموسيقية ككل	٢١	٦٣	٧٥.٢٠٠	٨.٧٩٨	١٢.٧٨٥	**٠.٠٠٠

* دال إحصائياً عند مستوى (٠.٠٥) ** دال إحصائياً عند مستوى (٠.٠١).

يتضح من خلال الجدول السابق ما يلي:

- يوجد فرق دال إحصائياً عند مستوى دلالة (٠.٠١) بين متوسط البعد المعرفي والمتوسط الفرضي وقيمه (١٨) لصالح متوسط العينة؛ وأظهرت النتائج أيضاً وجود فرق دال إحصائياً عند مستوى دلالة (٠.٠١) بين متوسط البعد الوجداني والمتوسط الفرضي وقيمه (٢٤) لصالح متوسط العينة؛ كما أظهرت النتائج وجود فرق دال إحصائياً عند مستوى دلالة (٠.٠١) بين متوسط الدرجة الكلية للاتجاه نحو الاختبارات الإلكترونية في التربية الموسيقية والمتوسط الفرضي وقيمه (٦٣) لصالح متوسط

العينة؛ وهذا يعني أن متوسطات كل من البعد المعرفي والبعد الوجداني والدرجة الكلية للاتجاه نحو الاختبارات الإلكترونية تحققت بدرجة أعلى من المتوسط، بينما كان الفرق غير دال إحصائياً بين متوسط البعد المهاري والمتوسط الفرضي وقيمه (٢١)؛ وهذا يعني أن متوسط البعد المهاري للعينة تحقق بدرجة متوسطة.

ثانياً: التحقق من الفرض الثاني للبحث: ينص الفرض الثاني للبحث على "توجد علاقة ارتباطية موجبة بين الاتجاهات نحو الاختبارات الإلكترونية في التربية الموسيقية والتحصيل الدراسي في مقرر "قواعد الموسيقى النظرية" لدى طلاب وطالبات الفرقة الثانية شعبة التربية الموسيقية". وللتحقق من هذا الفرض قامت الباحثة بحساب معامل ارتباط بيرسون، لدراسة طبيعة العلاقة بين الاتجاهات نحو الاختبارات الإلكترونية في التربية الموسيقية والتحصيل الدراسي، والجدول التالي يوضح النتائج:

جدول رقم (٣) معاملات ارتباط بيرسون للعلاقة بين الاتجاهات نحو الاختبارات الإلكترونية في التربية الموسيقية والتحصيل الدراسي (ن = ٨٥)

متغيرات البحث	البعد المعرفي	البعد المهاري	البعد الوجداني	الاتجاه نحو الاختبارات الإلكترونية في التربية الموسيقية ككل
التحصيل الدراسي	**٠.٦٤٧	**٠.٢٦٤	**٠.٦٨٣	**٠.٧٧٧

* دال إحصائياً عند مستوى (٠.٠٥) ** دال إحصائياً عند مستوى (٠.٠١).

يتضح من خلال الجدول السابق ما يلي:

- توجد علاقة ارتباطية موجبة دالة إحصائياً عند مستوى دلالة (٠.٠١) بين جميع أبعاد الاتجاهات نحو الاختبارات الإلكترونية في التربية الموسيقية والدرجة الكلية للاتجاهات والتحصيل الدراسي في مقرر "قواعد الموسيقى النظرية" لدى طلاب وطالبات الفرقة الثانية شعبة التربية الموسيقية، وتراوحت معاملات الارتباط بين (٠.٢٦٤) و(٠.٧٧٧).

مناقشة نتائج البحث:

من العرض السابق يتضح مايلي:

- تحققت اتجاهات الطلاب نحو الاختبارات الإلكترونية بدرجة مرتفعة في كل من البعد المعرفي والوجداني وفي الدرجة الكلية للمقياس.
- تحققت اتجاهات الطلاب بدرجة متوسطة في البعد المهاري.

➤ كلما زاد التحصيل الدراسي يزداد الاتجاه الايجابي للطلاب نحو الاختبارات الالكترونية.

توصيات البحث:

١. ضرورة استخدام الاختبارات الالكترونية في عملية التقويم بأنواعه المختلفة.
٢. تدريب أعضاء هيئة التدريس علي كيفية صياغة المفردات الإختبارية خصوصا للأسئلة الموضوعية المستخدمة في الإختبارات الالكترونية.
٣. تدريب كل من أعضاء هيئة التدريس والطلاب علي استخدام التكنولوجيا الحديثة والحاسب الآلي في عملية التقويم.
٤. الإهتمام ببناء و إعداد بنوك الأسئلة في جميع تخصصات التربية الموسيقية لتيسير إعداد الاختبارات الالكترونية.
٥. الاهتمام بإنشاء وتجهيز معامل الكمبيوتر داخل الكليات الموسيقية وتزويدها بالانترنت.
٦. إجراء العديد من الدراسات حول الإختبارات الالكترونية و إمكانية توظيفها في تنمية وقياس جوانب التعلم المختلفة لدي الطلاب.
٧. الإهتمام بتحسين اتجاهات الطلاب نحو المقررات الدراسية من خلال اختيار الموضوعات التي تحقق أهداف المقرر وتلبي أيضا احتياجات الطلاب ، وكذلك استخدام طرق تدريس جذابة ومشوقة وأنشطة صفية مختلفة.

قائمة المراجع:

أولاً: المراجع العربية:

١. رفيق سعيد إسماعيل البربري: نمطا تصميم الاختبار الإلكتروني التكيفي الثابت والمتغير الطول و أثرهما علي خفض مستوى قلق الاختبار وتنمية الاتجاهات نحو الاختبارات الإلكترونية لدي طلاب كلية التربية، بحث منشور، الجمعية المصرية لتكنولوجيا التعليم، المجلد ٣٠، العدد الأول، مصر، ٢٠٢٠.
٢. زاهر إسماعيل الغريب: المقررات الإلكترونية (تصميمها، إنتاجها، تطبيقها، تقويمها)، عالم الكتب، القاهرة، ٢٠٠٩.
٣. صالح أحمد مزهر الزهراني: أثر استخدام الإختبارات الإلكترونية في تنمية بعض مهارات القواعد النحوية لدي طلاب الصف الثاني الثانوي بمحافظة المنطق، رسالة ماجستير ، غير منشورة، كلية التربية، جامعة الباحة، المملكة العربية السعودية، ٢٠١٣.
٤. علي منير حربي: أثر التحكم التعليمي باستخدام الحاسوب في أساليب معالجة المعطيات لدي الطلبة المعلمين في مادة الحاسوب التربوي، رسالة دكتوراة، غير منشورة، كلية التربية، جامعة دمشق، ٢٠١٦.
٥. غادة حمزة الشربيني، حصة محمد آل ملوذ : معايير جودة الإختبارات الإلكترونية من وجهة نظر أعضاء هيئة التدريس والطالبات في جامعة الملك خالد، بحث منشور، المجلة الدولية التربوية المتخصصة، المجلد الرابع، العدد الرابع، جامعة الملك خالد، المملكة العربية السعودية، ٢٠١٥.
٦. فهد عبد الله الخزي: دراسة أثر بعض المتغيرات علي أداء طلبة الصف الحادي عشر في مدارس دولة الكويت في الإختبارات الإلكترونية، بحث منشور، مجلة اتحاد الجامعات العربية للتربية وعلم النفس ، المجلد الرابع عشر ، العدد الثالث ، كلية التربية، جامعة دمشق، ٢٠١٦.
٧. فؤاد أبو حطب و آمال صادق : علم النفس التربوي، القاهرة ، مكتبة الأنجلو ، ١٩٩٤، ط ٤.
٨. محمد بن إبراهيم الركزي و آخرون: تكافؤ الإختبارات الإلكترونية مع الاختبارات الورقية في قياس التحصيل الدراسي، بحث منشور، مجلة دراسات الخليج والجزيرة العربية، كلية التربية، جامعة الكويت، العدد ١٤٣، المجلد، ٣٧، أكتوبر، ٢٠١١.

٩. محمد حسن المرزوق : الإختبارات الإلكترونية خصائصها ومزاياها، بحث منشور، المؤتمر الدولي الافتراضي لمستقبل التعليم الرقمي في الوطن العربي، الطائف، المملكة العربية السعودية، ٣٠ أكتوبر: ٢ نوفمبر ٢٠٢٠.

١٠. ولاء محمد محمود المغازي: بناء اختبار معرفي إلكتروني في الإيقاع الحركي وقياس التحصيل أثر منظومة التعليم عن بعد، بحث منشور، مجلة علوم وفنون، المجلد ٤٤، العدد الرابع، كلية التربية الموسيقية، جامعة حلوان، ٢٠٢١.

ثانيا: المراجع الأجنبية:

1. Akdemir et al. (2008), Computer-Based Testing: An Alternative for the Assessment of Turkish Undergraduate Students. *Computers & Education*, 51(3), 1198-1204.
2. Basu, et al. (2007). Multimedia Adaptive Computer based Testing: An Overview, Special Session, July, Beijing.
3. Bennett, R. (2001). *How the Internet Will Help Large-Scale Assessment Reinvent Itself*, Education Policy Analysis Archive 9(5), Available at: <http://epaa.asc.edu/ojs/article/viewfi>
4. Bloom, B :Taxonomy of Educational Objectives, N.Y.Long-man,1956.
5. Lim, E., Ong, B., Wilder-Smith, E., & Seet, R. (2006), Computer based versus pen-and-paper testing: students' perception. *Annals of the Academy of Medicine*. 35(9), 599-603.
6. Morris, C., Brandsford, J., & Franks, J. (1977), Levels of processing versus transfer appropriate processing. *Journal of Verbal Learning and Verbal Behavior*. 16, 519-533
7. Ryan, et al: (2000), *The Virtual University. The Internet and Resource-Based Learning*. London:Kogan .
8. Sim, G. & Horton, M. (2005), Performance and attitude of children in computer based versus paper based testing. [Online]. Available at: http://www.uclan.ac.uk/facs/destech/compute/staff/read/Publish/ChiCi/references/performance_and_attitude.pdf
9. Vispoel, P. (1993), Computerized adaptive and fixed-item versions of the Item Vocabulary subtest. *Educational and Psychological Measurement*, 53(3), 779-788.

ملخص البحث
اتجاه طلاب التربية الموسيقية نحو الاختبارات الإلكترونية
وعلاقته بالتحصيل الدراسي

للتقويم أهمية كبيرة وجوهرية في عمليتي التعليم والتعلم ، فعن طريقه يمكن تحديد مدى تحقق الأهداف التعليمية والحكم علي أداء الطلاب وتحصيلهم العلمي و درجة اكتسابهم للمعارف والمهارات والاتجاهات ، وتمثل الاختبارات الإلكترونية أحد أدوات التقويم التي تسهم في التغلب علي مشكلات الاختبارات الورقية ، يهدف هذا البحث إلي:

١. بناء اختبارات إلكترونية في مادة قواعد الموسيقى النظرية للفرقة الثانية.
٢. دراسة اتجاهات طلاب الفرقة الثانية نحو الاختبارات الإلكترونية ، وإذا ما كان تعرضهم لها يؤثر في اتجاهاتهم نحوها.
٣. دراسة العلاقة بين اتجاه الطلاب نحو الاختبارات الإلكترونية والتحصيل الدراسي.
٤. ملاءمة الظروف الحالية المتمثلة في جائحة كورونا والتي تستوجب إجراء اختبارات عن بعد.

وتشتمل الدراسة على جزأين:

أولاً: الجزء النظري ويشمل:

١. دراسات سابقة مرتبطة بموضوع البحث.

٢. وتشمل:

أ. التقويم التربوي.

ب. الاختبارات الإلكترونية.

ثانياً: الجزء التطبيقي ويشمل:

- إجراءات البحث.

واختتم البحث بالنتائج والتوصيات، ثم قائمة المراجع وملخص البحث باللغتين العربية والإنجليزية، ثم ملاحق البحث.

Abstract

The Attitude of Music Education Students Towards Electronic Exams and its Relationship to Academic Achievement

Evaluation has a great and essential importance in the teaching and learning process. Through it, it is possible to determine the extent to which educational goals are achieved and to judge students' performance and educational attainment and the degree of their acquisition of knowledge, skills and trends. Electronic tests are one of the evaluation tools that contribute to overcoming the problems of paper test, This research aims to:

1. Building electronic tests in the subject of theoretical music rules for the second band.
2. Studying the attitudes of second year students towards electronic tests, and whether their exposure to them affects their attitudes towards them.
3. Studying the relationship between students' attitudes towards electronic tests and academic achievement.
4. Appropriateness of the current conditions of the Corona pandemic, which require remote testing.

The study includes two parts:

First: The theoretical part, which includes:

1. Previous studies related to the research topic.
2. Includes:
 - A. Educational evaluation.
 - B. Electronic exams.

Second: The application part includes:

- Search procedures.
- The research was concluded with results and recommendations, then a list of references and a summary of the research in both Arabic and English, then the research appendices.

ملحق رقم (١)
الاختبارات الإلكترونية

الأستاذ الدكتور /

تحية طيبة وبعد ،

تقوم الباحثة/ لمياء أحمد عبد الفتاح الأستاذ المساعد بكلية التربية النوعية جامعة الزقازيق بإجراء دراسة حول الاختبارات الإلكترونية في مادة قواعد الموسيقى النظرية للفرقة الثانية ، بعنوان :
"اتجاه طلاب التربية الموسيقية نحو الاختبارات الإلكترونية وعلاقته بالتحصيل الدراسي"

ويهدف هذا البحث إلي:

١. بناء اختبارات إلكترونية في مادة قواعد الموسيقى النظرية للفرقة الثانية.
٢. دراسة اتجاهات طلاب الفرقة الثانية نحو الاختبارات الإلكترونية ، وإذا ما كان تعرضهم لها يؤثر في اتجاهاتهم نحوها.
٣. دراسة العلاقة بين اتجاه الطلاب نحو الاختبارات الإلكترونية والتحصيل الدراسي.
٤. ملاءمة الظروف الحالية التي تمر بها البلاد والتي تستوجب إجراء اختبارات عن بعد.

وقد قامت الباحثة بإعداد أربعة من الاختبارات المعرفية في مقرر قواعد الموسيقى النظرية للفرقة الثانية، يتكون كل اختبار من (٣٠) مفردة اختبارية (٢٧ مفردة من نوع الاختيار من متعدد ، ٣ مفردات من نوع الصواب أو الخطأ) ، وقد حددت الباحثة الدرجة الكلية لكل اختبار (٣٠ درجة) بواقع درجة لكل مفردة اختبارية، يستغرق زمن الاختبار (٦٠ دقيقة).

ويوجد في نهاية الاختبارات جدولين ، الأول خاص بالموافقة علي أسئلة الاستبانة ، والآخر خاص بالتعديلات التي تقترحونها لأسئلة الاختبارات.

وترجو الباحثة من سيادتكم الاطلاع علي الاستبانة المقدمة، و التكرم بوضع علامة (√) في الخانة التي تعبر عن رأيكم ، مع إضافة ما ترونه مناسباً من مقترحات ، كما تتقدم الباحثة بخالص الشكر والتقدير لما ستقدمونه لها من عون ولما ستبذلونه من جهد ووقت في تقويم الاستبانة.

الباحثة

الإختبار الأول

أولاً: اختر إجابة واحدة صحيحة مما يأتي :

١. يبدأ مقام الدوريان الأصلي من درجة ركوز:

أ. ري	ب. مي	ج. فا	د. صول
-------	-------	-------	--------

٢. يبدأ مقام الليديان ذو ٢ # من درجة ركوز :

أ. ري	ب. مي	ج. فا	د. صول
-------	-------	-------	--------

٣. يحتوي دليل مقام المكسوليديان الذي يبدأ من درجة ركوز " لا " علي :

أ. #١	ب. #٢	ج. #٣	د. #٤
-------	-------	-------	-------

٤. يحتوي دليل مقام الأيونيان الذي يبدأ من درجة ركوز " فا " علي :

أ. b١	ب. b٢	ج. b٣	د. b٤
-------	-------	-------	-------

٥. يبدأ مقام الأيونيان ذو b١ من درجة ركوز:

أ. ري	ب. فا	ج. لا	د. دو
-------	-------	-------	-------

٦. يختلف مقام الفريجيان عن السلم الصغير الطبيعي بوجود مسافة

أ. ٢ص	ب. ٤ز	ج. ٦ك	د. ٧ص
-------	-------	-------	-------

٧. جميع المقامات الكنيسية الآتية تألفها الأساسي كبير ما عدا:

أ. الدوريان	ب. الليديان	ج. المكسوليديان	د. الأيونيان
-------------	-------------	-----------------	--------------

٨. السلم الخماسي الأصلي الذي يحتوي دليله علي b٢ يبدأ من درجة ركوز:

أ. فا	ب. سي b	ج. مي b	د. لا b
-------	---------	---------	---------

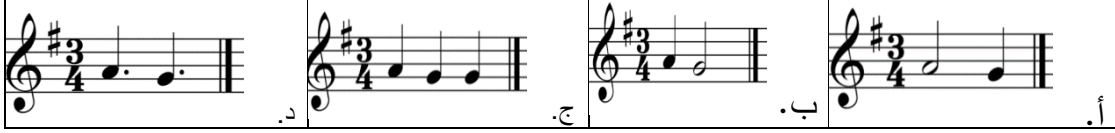
٩. البعد الأساسي في السلم السداسي هو:

أ. ٢ص	ب. ٢ك	ج. ٣ن	د. ٣ص
-------	-------	-------	-------

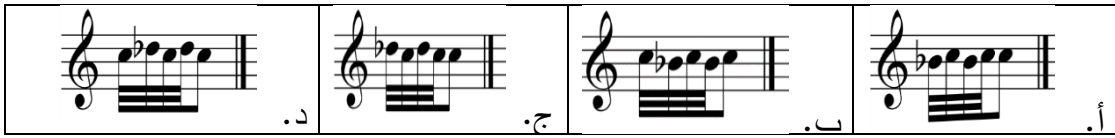
١٠. دليل السلم الخماسي الأصلي الذي يبدأ من درجة ركوز دو b هو:

أ. لا شيء	ب. ٣ b	ج. ٤ b	د. ٥ b
-----------	--------	--------	--------

١١. تؤدي الحلية كما يلي:



١٢. تؤدي الحلية كما يلي:



١٣. تُصَرَّف المسافات لحنيا للداخل نصف تون:

أ. الناقصة	ب. الصغيرة	ج. الكبيرة	د. الزائدة
------------	------------	------------	------------

١٤. يتكون التآلف الكبير في الانقلاب الأول من المسافات الآتية:

أ. ٣ص+٤ت	ب. ٣ك+٤ت	ج. ٣ص+٤ز	د. ٣ك+٤ن
----------	----------	----------	----------

١٥. يتكون التآلف الناقص في الانقلاب الثاني من المسافات الآتية:

أ. ٤ت+٣ك	ب. ٤ت+٣ص	ج. ٤ز+٣ص	د. ٤ن+٣ك
----------	----------	----------	----------

١٦. التآلف الثلاثي المبني علي الدرجة الرابعة في السلم الصغير الهارموني هو تآلف:

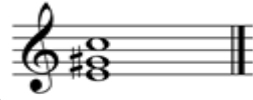
أ. ناقص	ب. صغير	ج. كبير	د. زائد
---------	---------	---------	---------

١٧. التآلفات الثلاثية المبنية علي الدرجات الآتية في السلم الكبير هي تآلفات كبيرة ما عدا:

أ. الدرجة الأولى	ب. الدرجة الثانية	ج. الدرجة الرابعة	د. الدرجة الخامسة
------------------	-------------------	-------------------	-------------------

١٨. التآلف هو تآلف الدرجة:

أ. الثانية في سلم صول/ص الهارموني	ب. الثالثة في سلم فا/ك	ج. الرابعة في سلم مي/ص الهارموني	د. الخامسة في سلم ري/ك
--------------------------------------	---------------------------	-------------------------------------	---------------------------



١٩. نوع التألف يكون :

أ. كبيرا	ب. صغيرا	ج. زائدا	د. ناقصا
----------	----------	----------	----------

٢٠. تحتوي مسافة ٢ ز علي :

أ. نصف تون	ب. واحد تون	ج. واحد ونصف تون	د. ٢ تون
------------	-------------	------------------	----------

٢١. تعادل مسافة ٦ ن مسافة:

أ. ٥ ن	ب. ٦ ص	ج. ٦ ك	د. ٧ ن
--------	--------	--------	--------

٢٢. تحتوي مسافة ٤ ن علي :

أ. نصف تون	ب. واحد تون	ج. واحد ونصف تون	د. ٢ تون
------------	-------------	------------------	----------

٢٣. تعادل مسافة ٦ ز مسافة :

أ. ٧ ن	ب. ٧ ص	ج. ٧ ك	د. أوكتاف
--------	--------	--------	-----------

٢٤. يمكن نقل اللحن التالي إلي سلم " صول / ك " عن طريق تغيير المفتاح إلي مفتاح :



أ.	ب.	ج.	د.
----	----	----	----

٢٥. يحتوي السلم الكروماتيك علي نصف بعد

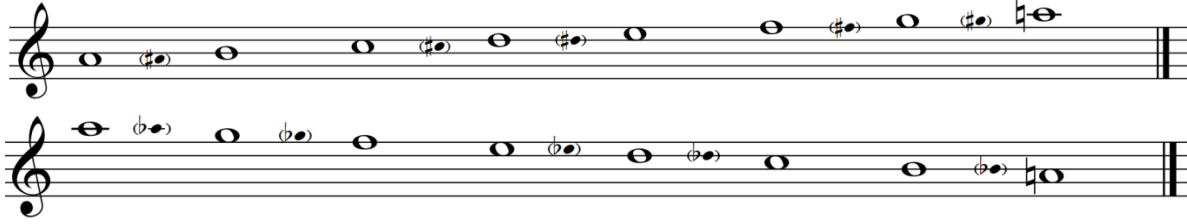
أ. سبعة	ب. ثمانية	ج. عشرة	د. إثني عشر
---------	-----------	---------	-------------

٢٦. السلم التالي هو السلم الكروماتيك:



أ. دو/ك الميلودي	ب. دو/ك التونال	ج. دو/ك الهارموني	د. دو /ص الميلودي
------------------	-----------------	-------------------	-------------------

٢٧. السلم التالي هو السلم الكروماتيك:



أ. لا/ص الميلودي	ب. لا/ص التونال	ج. لا/ص الهارموني	د. لا/ك الميلودي
------------------	-----------------	-------------------	------------------

ثانيا: اختر علامة (صواب) أو (خطأ) لكل من الجمل الآتية:

١. لتكوين أي سلم خماسي تحذف الدرجتين الثالثة والسابعة من السلم.

أ. (✓)	ب. (×)
--------	--------

٢. في السلم الكبير الكروماتيك التونال يشتق التلوين بتثبيت الدرجة الخامسة صعودا والسادسة هبوطا.

أ. (✓)	ب. (×)
--------	--------

٣. تخلو التألفات المبنية علي درجات السلم الكبير من التألف الزائد.

أ. (✓)	ب. (×)
--------	--------

الإختبار الثاني

أولا: اختر إجابة واحدة صحيحة مما يأتي :

١. يبدأ مقام الفريجيان الأصلي من درجة ركوز :

أ. ري	ب. مي	ج. فا	د. صول
-------	-------	-------	--------

٢. يحتوي دليل مقام الليديان الذي يبدأ من درجة ركوز "b" علي :

أ. b١	ب. b٢	ج. b٣	د. b٤
-------	-------	-------	-------

٣. يحتوي مقام المكسوليديان الذي يبدأ من درجة ركوز مي b علي:

أ. b٢	ب. b٣	ج. b٤	د. b٥
-------	-------	-------	-------

٤. يبدأ مقام الأيوليان ذو b_2 من درجة ركوز:

أ. ري b	ب. فا	ج. لا b	د. دو b
-----------	-------	-----------	-----------

٥. يبدأ مقام الأيونيان ذو $\#_2$ من درجة ركوز:

أ. ري	ب. فا	ج. لا	د. دو
-------	-------	-------	-------

٦. مقام هو السلم الكبير الطبيعي حديثا :

أ. الدوريان	ب. الفريجيان	ج. الأيونيان	د. الأيوليان
-------------	--------------	--------------	--------------

٧. يختلف مقام الدوريان عن السلم الصغير الطبيعي بوجود مسافة

أ. 2 ص	ب. 4 ز	ج. 6 ك	د. 7 ص
----------	----------	----------	----------

٨. يحتوي السلم الخماسي علي بعدين فقط هما :

أ. 2 ص، 2 ك	ب. 2 ك، 3 ص	ج. 2 ك، 3 ك	د. 2 ص، 3 ص
-----------------	-----------------	-----------------	-----------------

٩. دليل السلم الخماسي الأصلي الذي يبدأ من درجة ركوز ري هو:

أ. لا شيء	ب. $\#_1$	ج. $\#_2$	د. $\#_3$
-----------	-----------	-----------	-----------

١٠. دليل السلم الخماسي الأصلي الذي يبدأ من درجة ركوز سي b هو:

أ. لا شيء	ب. b_1	ج. b_2	د. b_3
-----------	----------	----------	----------

١١. حلية تعني زحلقة النغمات:

أ. التريلو Trillo	ب. الأبوجاتورا Appoggiatura
ج. الأريجيو Arpeggio	د. الجليساندو Glissando



١٢. تؤدي الحلية كما يلي:

أ.	ب.	ج.	د.
----	----	----	----

١٣. تُصَرَّف المسافات لحنيا للخارج نصف تون:

أ. الناقصة	ب. الصغيرة	ج. الكبيرة	د. الزائدة
------------	------------	------------	------------

١٤. يتكون التآلف الصغير في الانقلاب الأول من المسافات الآتية:

أ. ٣ص+٤ت	ب. ٣ك+٤ت	ج. ٣ص+٤ز	د. ٣ك+٤ن
----------	----------	----------	----------

١٥. يتكون التآلف الزائد في الانقلاب الثاني من المسافات الآتية:

أ. ٤ت+٣ك	ب. ٤ت+٣ص	ج. ٤ز+٣ص	د. ٤ن+٣ك
----------	----------	----------	----------

١٦. التآلفات الثلاثية المبنية علي الدرجات الآتية في السلم الكبير هي تآلفات صغيرة ما عدا:

أ. الدرجة الأولى	ب. الدرجة الثانية	ج. الدرجة الثالثة	د. الدرجة السادسة
------------------	-------------------	-------------------	-------------------

١٧. التآلف الثلاثي المبني علي الدرجة الأولى في السلم الكبير هو تآلف:

أ. صغير	ب. كبير	ج. زائد	د. ناقص
---------	---------	---------	---------

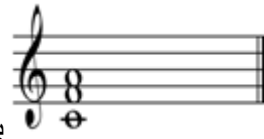
١٨. يوجد تآلف واحد فقط مبني علي الدرجة الثالثة في السلم الصغير الهارموني.

أ. صغير	ب. كبير	ج. زائد	د. ناقص
---------	---------	---------	---------



١٩. التآلف هو تآلف الدرجة :

أ. الأولي في سلم مي b / ك	ب. الثانية في سلم ري / ص الهارموني
ج. الثانية في سلم ري / ك	د. الثالثة في سلم دو / ك



٢٠. نوع التآلف يكون:

أ. كبيرا	ب. صغيرا	ج. زائدا	د. ناقصا
----------	----------	----------	----------

٢١. تعادل مسافة ٢ز مسافة:

أ. ٢ك	ب. ٣ص	ج. ٣ك	د. ٤ت
-------	-------	-------	-------

ثانياً: اختر علامة (صواب) أو (خطأ) لكل من الجمل الآتية:

١. في السلم الخماسي والسداسي يمكن الركوز علي أي درجة من درجات السلم.

أ. (✓)	ب. (×)
--------	--------

٢. تعتبر مسافة الثالثة الكبيرة والصغيرة من المسافات المتوافقة هارمونياً.

أ. (✓)	ب. (×)
--------	--------

٣. تخلو التآلفات المبنية علي درجات السلم الصغير الهارموني من التآلف الناقص.

أ. (✓)	ب. (×)
--------	--------

الاختبار الثالث

اختر إجابة واحدة صحيحة مما يأتي :

١. يبدأ مقام الدوريان ذو ٣ # من درجة ركوز :

أ. ري	ب. مي	ج. فا	د. سي
-------	-------	-------	-------

٢. يحتوي دليل مقام الفريجيان الذي يبدأ من درجة ركوز "لا" علي :

أ. b١	ب. b٣	ج. #٣	د. #٤
-------	-------	-------	-------

٣. يبدأ مقام الليدان الأصلي من درجة ركوز:

أ. ري	ب. مي	ج. فا	د. صول
-------	-------	-------	--------

٤. يبدأ مقام المكسوليدان ذو ١ # من درجة ركوز:

أ. ري	ب. مي	ج. فا	د. صول
-------	-------	-------	--------

٥. يحتوي دليل مقام الأيوليان الذي يبدأ من درجة ركوز "صول" # علي :

أ. #١	ب. #٣	ج. #٤	د. #٥
-------	-------	-------	-------

٦. يحتوي دليل مقام الأيونيان الذي يبدأ من درجة ركوز "ري/b" علي:

أ. #١	ب. #٢	ج. b٤	د. b٥
-------	-------	-------	-------

٧. مقام هو السلم الصغير الطبيعي حديثا :

أ. الدوريان	ب. الفريجيان	ج. الأيونيان	د. الأيوليان
-------------	--------------	--------------	--------------

٨. جميع المقامات الكنيسية الآتية تألفها الأساسي صغير ما عدا:

أ. أيوليان	ب. الدوريان	ج. الفريجيان	د. الأيونيان
------------	-------------	--------------	--------------

٩. يختلف مقام المكسوليديان عن السلم الكبير بوجود مسافة

أ. ٢ص	ب. ٤ز	ج. ٦ك	د. ٧ص
-------	-------	-------	-------

١٠. السلم الخماسي الأصلي الذي يحتوي دليله علي ٣# يبدأ من درجة ركوز:

أ. ري	ب. لا	ج. مي	د. سي
-------	-------	-------	-------

١١. السلم الخماسيان الأصليان اللذان يحتوي دليلهما علي ٥# يبدأ من درجة ركوز:

أ. فا،#، دو#	ب. سي،#، فا#	ج. سي،#، دو#	د. فا،#، دو
--------------	--------------	--------------	-------------

١٢. يحتوي السلم السداسي علي مسافة..... مرة واحدة للوصول إلي جواب القرار:

أ. ٢ص	ب. ٢ك	ج. ٣ن	د. ٣ص
-------	-------	-------	-------

١٣. تؤدي الحلية كما يلي:

أ.	ب.	ج.	د.
----	----	----	----

١٤. تؤدي الحلية كما يلي:

أ.	ب.	ج.	د.
----	----	----	----

١٥. يتكون التألف الناقص في الانقلاب الأول من المسافات الآتية:

أ. ٣ص+٤ت ←	ب. ٣ك+٤ت ←	ج. ٣ص+٤ز ←	د. ٣ك+٤ن ←
------------	------------	------------	------------

١٦. يتكون التألف الصغير في الانقلاب الثاني من المسافات الآتية:

أ. ٤ت+٣ك ←	ب. ٤ت+٣ص ←	ج. ٤ز+٣ص ←	د. ٤ن+٣ك ←
------------	------------	------------	------------

١٧. التألف الثلاثي المبني علي الدرجة في كل من السلم الكبير والسلم الصغير الهارموني

هو تألف كبير:

أ. الرابعة	ب. الخامسة	ج. السادسة	د. السابعة
------------	------------	------------	------------

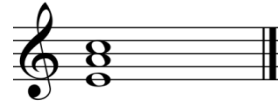
١٨. يوجد تألف واحد فقط مبني علي الدرجة السابعة في السلم الكبير.

أ. صغير	ب. كبير	ج. زائد	د. ناقص
---------	---------	---------	---------



١٩. التألف هو تألف الدرجة :

أ. الثانية في سلم مي b / ص الهارموني	ب. الثانية في سلم مي b / ك
ج. الثالثة في سلم ري / ص الهارموني	د. الثالثة في سلم ري / ك



٢٠. نوع التألف يكون:

أ. كبيرا	ب. صغيرا	ج. زائدا	د. ناقصا
----------	----------	----------	----------

٢١. تحتوي مسافة ٣ ز علي :

أ. ٢ تون	ب. ٢.٥ تون	ج. ٣ تون	د. ٣.٥ تون
----------	------------	----------	------------

٢٢. تعادل مسافة ٧ ن مسافة :

أ. ٦ص	ب. ٦ك	ج. ٦ز	د. ٧ن
-------	-------	-------	-------

٢٣. تحتوي مسافة ٣ ن علي :

أ. نصف تون	ب. واحد تون	ج. واحد ونصف تون	د. ٢ تون
------------	-------------	------------------	----------

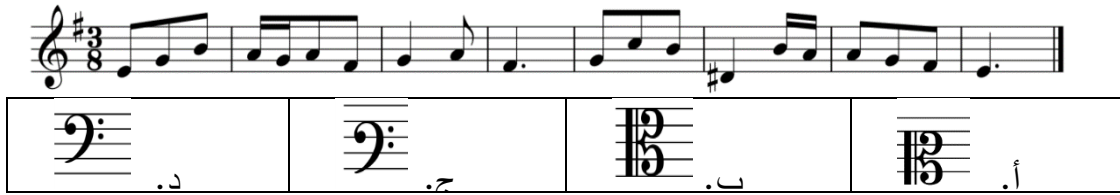
٢٤. تعادل مسافة ٥ ز مسافة :

أ. ٥ت	ب. ٦ص	ج. ٦ك	د. ٧ن
-------	-------	-------	-------

٢٥. تعادل مسافة التريتون :

أ. مسافة ٤ز	ب. مسافة ٥ن	ج. ثلاثة أبعاد كاملة	د. جميع ماسبق
-------------	-------------	----------------------	---------------

٢٦. يمكن نقل اللحن التالي إلي سلم "فا الصغير" عن طريق تغيير المفتاح إلي مفتاح :



٢٧. السلم التالي هو السلم الكروماتيك:



أ. فا/ص الميلودي	ب. فا/ك الميلودي	ج. فا/ك الهارموني	د. فا /ك التونال
------------------	------------------	-------------------	------------------


اختر علامة (صواب) أو (خطأ) لكل من الجمل الآتية:

١. لكل سلم خماسي خمسة تكوينات فرعية.

أ. (✓)	ب. (×)
--------	--------

٢. تعتبر المسافات الناقصة من المسافات المتنافرة هارمونياً.

أ. (✓)	ب. (×)
--------	--------

٣. العلامة  تعني أن حلية الجربتو تبدأ من أسفل النغمة الأساسية.

أ. (✓)	ب. (×)
--------	--------

الاختبار الرابع

اختر إجابة واحدة صحيحة مما يأتي :

١. يبدأ مقام الدوريان ذو b^3 من درجة ركوز :

أ. مي b	ب. لا b	ج. فا	د. ري
-----------	-----------	-------	-------

٢. يبدأ مقام الفريجيان ذو $\#^3$ من درجة ركوز :

أ. دو	ب. دو $\#$	ج. لا	د. لا $\#$
-------	------------	-------	------------

٣. يحتوي دليل مقام الليدان الذي يبدأ من درجة ركوز "دو" علي :

أ. لا شيء	ب. b^1	ج. $\#^1$	د. b^3
-----------	----------	-----------	----------

٤. يبدأ مقام المكسوليدان الأصلي من درجة ركوز :

أ. ري	ب. مي	ج. فا	د. صول
-------	-------	-------	--------

٥. يبدأ مقام الأيوليان ذو $\#^1$ من درجة ركوز :

أ. ري	ب. مي	ج. فا	د. صول
-------	-------	-------	--------

٦. يحتوي دليل مقام الأيونيان الذي يبدأ من درجة ركوز "لا" علي :

أ. $\#^1$	ب. $\#^2$	ج. $\#^3$	د. $\#^4$
-----------	-----------	-----------	-----------

٧. يبدأ مقام اللوكريان الأصلي من درجة ركوز :

أ. مي	ب. صول	ج. سي	د. ري
-------	--------	-------	-------

٨. يختلف مقام الليدان عن السلم الكبير بوجود مسافة

أ. 2 ص	ب. 4 ز	ج. 6 ك	د. 7 ص
----------	----------	----------	----------

٩. لا يحتوي السلم الخماسي علي بعد لذلك يمكن الركوز علي أي درجة من درجاته الخمس

أ. نصف تون	ب. تون	ج. واحد ونصف تون	د. 2 تون
------------	--------	------------------	------------

١٠. السلمان الخماسيان الأصليان اللذان يحتوي دليلهما علي b^5 يبدأان من درجة ركوز :

أ. ري b ، صول b	ب. سي b ، مي b	ج. صول b ، دو b	د. ري b ، لا b
---------------------	--------------------	---------------------	--------------------

١١. دليل السلم الخماسي الأصلي الذي يبدأ من درجة ركوز صول هو:

أ. لا شيء	ب. #١	ج. #٢	د. #٣
-----------	-------	-------	-------

١٢. تسمى حلية بحلية الزغرودة:

أ. أتشيكاتورا Acciaccatura	ب. الموردينت Mordente
ج. التريلو Trillo	د. الجليساندو Glissando

١٣. تؤدي الحلية كما يلي:

أ.	ب.	ج.	د.
----	----	----	----

١٤. مجموع أي مسافة ومقلوبها يكون مسافة :

أ. يونسون	ب. ٤ت	ج. ٥ت	د. أوكتاف
-----------	-------	-------	-----------

١٥. يتكون التألف الزائد في الانقلاب الأول من المسافات الآتية:

أ. ٣ص+٤ت	ب. ٣ك+٤ت	ج. ٣ص+٤ز	د. ٣ك+٤ن
----------	----------	----------	----------

١٦. يتكون التألف الكبير في الانقلاب الثاني من المسافات الآتية:

أ. ٤ت+٣ك	ب. ٤ت+٣ص	ج. ٤ز+٣ص	د. ٤ن+٣ك
----------	----------	----------	----------

١٧. التألف الثلاثي المبني علي الدرجة في كل من السلم الكبير والسلم الصغير الهارموني

هو تألف ناقص:

أ. الثانية	ب. الثالثة	ج. السادسة	د. السابعة
------------	------------	------------	------------

١٨. لا يوجد أي تألف مبني علي درجات السلم الكبير:

أ. صغير	ب. كبير	ج. زائد	د. ناقص
---------	---------	---------	---------

١٩. التألف هو تألف الدرجة : 

أ. الأولي في سلم دو / ك	ب. الثانية في سلم سي / ص الهارموني
ج. الثالثة في سلم لا b / ك	د. الرابعة في سلم صول / ك

٢٠. نوع التألف يكون: 

أ. كبيرا	ب. صغيرا	ج. زائدا	د. ناقصا
----------	----------	----------	----------

٢١. تحتوي مسافة ٧ ن علي:

أ. ٤ تون	ب. ٤,٥ تون	ج. ٥ تون	د. ٥,٥ تون
----------	------------	----------	------------

٢٢. تعادل مسافة ٣ مسافة:

أ. ٣ ك	ب. ٤ ت	ج. ٤ ن	د. تريتون
--------	--------	--------	-----------

٢٣. تعادل مسافة ٣ مسافة:



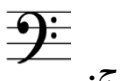

أ. ٢ ص	ب. ٢ ك	ج. ٣ ص	د. ٣ ك
--------	--------	--------	--------

٢٤. تحتوي مسافة ٥ ز علي:

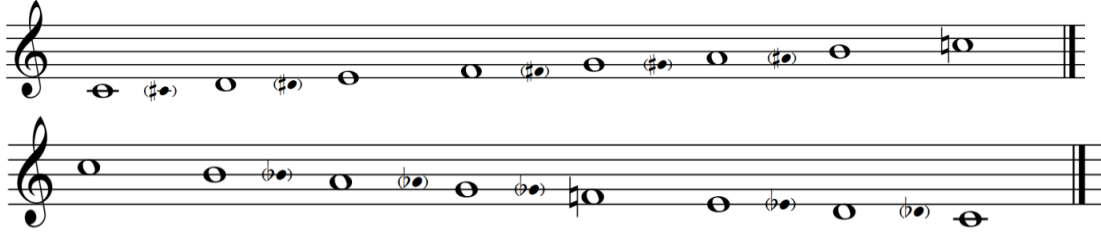
أ. ٣ تون	ب. ٣,٥ تون	ج. ٤ تون	د. ٤,٥ تون
----------	------------	----------	------------

٢٥. يمكن نقل اللحن التالي إلي سلم "دو الكبير" عن طريق تغيير المفتاح إلي مفتاح :



أ. 	ب. 	ج. 	د. 
--	---	--	--

٢٦. السلم التالي هو السلم الكروماتيك:



أ. دو/ك الميلودي	ب. دو/ك التونال	ج. دو/ك الهارموني	د. دو /ص الميلودي
-------------------------	-----------------	-------------------	-------------------

٢٧. السلم التالي هو السلم الكروماتيك:



أ. لا/ ص الميلودي	ب. لا/ص التونال	ج. لا/ص الهارموني	د. لا/ك الميلودي
-------------------	-----------------	-------------------	------------------

اختر علامة (صواب) أو (خطأ) لكل من الجمل الآتية:

١. في السلم الكروماتيك الميلودي يشتق التلوين بالرفع في حالة الصعود والخفض في حالة الهبوط.

أ. (✓)	ب. (×)
--------	--------

٢. تعتبر المسافات الزائدة من المسافات المتوافقة هارمونياً.

أ. (✓)	ب. (×)
--------	--------

٣. حلية الموردينت عبارة عن نوتة صغيرة يقسمها خط في ذيلها.

أ. (✓)	ب. (×)
--------	--------

أسئلة الاستبانة

ملاحظات	لا أوافق	أوافق	السؤال
			هل توافقون سيادتكم علي أسئلة الاختبار الأول؟
			هل توافقون سيادتكم علي أسئلة الاختبار الثاني؟
			هل توافقون سيادتكم علي أسئلة الاختبار الثالث؟
			هل توافقون سيادتكم علي أسئلة الاختبار الرابع؟
			هل ترون سيادتكم أن عدد الأسئلة مناسباً للاختبار؟
			هل ترون سيادتكم أن زمن الاختبار مناسباً للأسئلة؟
			هل تقترحون إضافة أسئلة أخرى؟

جدول التعديل في أسئلة الاختبارات إن وجد

رقم الاختبار	رقم السؤال	التعديل

ملحق رقم (٢)

استبانة قياس اتجاه الطلاب نحو الاختبارات الإلكترونية

الأستاذ الدكتور /

تحية طيبة وبعد ،

تقوم الباحثة/ لمياء أحمد عبد الفتاح الأستاذ المساعد بكلية التربية النوعية جامعة الزقازيق

بإجراء دراسة حول الاختبارات الإلكترونية في مادة قواعد الموسيقى النظرية للفرقة الثانية ، بعنوان :

اتجاه طلاب التربية الموسيقية نحو الاختبارات الإلكترونية وعلاقته بالتحصيل الدراسي

حيث قامت الباحثة بتصميم أربعة اختبارات إلكترونية في مقرر قواعد الموسيقى النظرية للفرقة الثانية باستخدام لغة البرمجة (C#) و ذلك بالاستعانة بمبرمج كمبيوتر ، كما قامت بعرضها علي الطلاب لحلها وتهدف هذه الاستبانة إلي دراسة اتجاهات طلاب الفرقة الثانية نحو الاختبارات الإلكترونية و إذا ما كان تعرضهم لها يؤثر في اتجاهاتهم نحوها ، وتحتوي الاستبانة جملا إيجابية و أخرى سلبية ، واستخدمت مقياس ليكرت الخماسي Likert Scale (أوافق بشدة، أوافق، أوافق إلي حد ما ، لا أوافق، لا أوافق بشدة).

وقسمت الباحثة الاستبانة إلي المجال المعرفي والمهاري أو السلوكي والوجداني .

وتوضح الباحثة للطلاب طريقة الإجابة عن أسئلة الاستبانة بوضع علامة صح في الخانة التي تعبر عن رأي الطالب وأنه لا توجد إجابة صحيحة و أخرى خاطئة .

وتعرف الباحثة الاختبارات الإلكترونية بأنها : أدوات قياس قائمة علي الحاسوب و أنظمة المعلومات والاتصالات في إنتاج الأسئلة أو البنود أو المفردات الاختبارية بأنماطها المختلفة ، وكذا الصور المتكافئة لها وطرحها علي المتعلم بشكل عشوائي من بنوك الأسئلة.

وترجو الباحثة من سيادتكم الاطلاع علي الاستبيان المقدم، و التكرم بوضع علامة (√)

في الخانة التي تعبر عن رأيكم ، مع إضافة ما ترونه مناسباً من مقترحات .

كما تتقدم الباحثة بخالص الشكر والتقدير لما ستقدمونه لها من عون ولما ستبذلونه من جهد ووقت في تقويم الاستبانة.

الباحثة

					علي الاختبارات الإلكترونية.
					١١ يتكرر حدوث الأعطال الفنية أثناء أدائي للاختبار الإلكتروني
					١٢ أشعر بنقص مهارات التعامل مع الحاسب الآلي لدي.
					١٣ أتمكن من الغش بسهولة أثناء أداء الإختبار إلكترونياً.
					١٤ توفر الإجابة عن الاختبار إلكترونياً من الجهد المبذول.
					١٥ أجد صعوبة في حل الاختبار إلكترونياً.
					١٦ يزيد استخدام الحاسب الآلي من توتري أثناء حل الإختبار الإلكتروني.
					ثالثاً: المجال الوجداني:
					١٧ أفضل الاختبارات الإلكترونية أكثر من الورقية.
					١٨ أفضل أن تكون اختبارات باقي المواد النظرية إلكترونية.
					١٩ أشعر بمتعة في حل الإختبارات الإلكترونية أكثر من الورقية.
					٢٠ أفضل أن تكون الإجابة عن كل سؤال محددة بزمن.
					٢١ أفضل ظهور نتيجة الاختبار بعد إنتهاء حله.
					٢٢ أفضل ظهور تصويب إجاباتي الخاطئة إن وجدت.

					أفضل عرض الإجابات الخاطئة التي قمت بحلها في نهاية الإختبار.	٢٣
					أستمتع بإجابة عن الاختبارات الإلكترونية لأنها ذات تصميمات جذابة قد تتضمن صورا ورسوم أو نماذج موسيقية.	٢٤

ملحق رقم (٣)
أسماء الأساتذة المحكمين

(أ)

أسماء الأساتذة المحكمين للاختبارات الإلكترونية

م	الاسم	الوظيفة
١	أ.د/سوزان عبد الله	أستاذ الصولفيج والإيقاع الحركي والإرتجال المتفرغ، كلية التربية الموسيقية ، جامعة حلوان
٢	أ.د/ محمد محمود عارف	أستاذ الصولفيج والإيقاع الحركي والارتجال، كلية التربية الموسيقية، جامعة حلوان
٣	أ.د/ داود جميعي	أستاذ الصولفيج والإيقاع الحركي والارتجال، كلية التربية الموسيقية، جامعة حلوان
٤	أ.د/ شريف حمدي	أستاذ الصولفيج والإيقاع الحركي والارتجال، كلية التربية الموسيقية، جامعة حلوان
٥	أ.د/ دليله رفيق ديمتري	أستاذ الصولفيج والإيقاع الحركي والارتجال، كلية التربية الموسيقية، جامعة حلوان
٦	أ.م.د/ محمد جلال عابدين	أستاذ الصولفيج والإيقاع الحركي والارتجال المساعد، كلية التربية الموسيقية، جامعة حلوان

ملحق رقم (٣)

(ب)

أسماء الأساتذة المحكمين لاستبانة قياس اتجاه الطلاب نحو الاختبارات الإلكترونية

م	الاسم	الوظيفة
١	أ.د/ محمد المري محمد اسماعيل	أستاذ علم النفس التربوي المتفرغ والعميد الأسبق لكلية التربية النوعية/ جامعة الزقازيق والمدير الأسبق لمركز تنمية قدرات أعضاء هيئة التدريس بجامعة الزقازيق.
٢	السيد عبد الدايم عبد السلام سكران	أستاذ علم النفس التربوي المتفرغ بكلية التربية/جامعة الزقازيق
٣	أ.د/صلاح شريف وردة	أستاذ علم النفس التربوي بكلية التربية النوعية و رئيس قسم العلوم التربوية والنفسية والعميد الأسبق لكلية التربية النوعية/ جامعة الزقازيق.
٤	أ.د/السيد الفضالي عبد المطلب	أستاذ و رئيس قسم علم النفس التربوي كلية التربية /جامعة الزقازيق.
٥	أ.م.د/ هانم أحمد أحمد سالم	أستاذ علم النفس التربوي المساعد ، كلية التربية ، جامعة الزقازيق.
٦	أ.م.د/ أميرة محمد بدر محمد	أستاذ علم النفس التربوي المساعد ، كلية التربية ، جامعة الزقازيق.
٧	أ.م.د/غادة شحاته	أستاذ علم النفس التربوي المساعد ، كلية علوم ذوي الإعاقة والتأهيل ، جامعة الزقازيق.
٨	أ.م.د./إبراهيم محمد علي أحمد	أستاذ علم النفس التربوي المساعد ، كلية التربية ، جامعة الزقازيق.

ملحق رقم (٤)

مقرر قواعد الموسيقى النظرية للفرقة الثانية



جامعة الزقازيق
وحدة تقويم الأداء وضمان الجودة
بكلية التربية النوعية

هيكل توصيف المقرر

الجامعة: الزقازيق الكلية: التربية النوعية

البرنامج الذي يقدم من خلاله المقرر : برنامج التربية الموسيقية
المقرر يمثل عنصراً أساسياً أو ثانوياً بالنسبة للبرامج : عنصراً رئيسياً
القسم العلمي المسئول عن البرنامج : (الأقسام الأكاديمية) قسم التربية الموسيقية
القسم العلمي المسئول عند تدريس المقرر : (الأقسام العلمية) قسم التربية الموسيقية
السنة الدراسية. الفصل الدراسي) / الفرقة الثانية: الفصل الدراسي الأول ٢٠١٤/٢٠١٥
تاريخ اعتماد التوصيف : ٢٠١٤/٩/٢٠

أ : معلومات أساسية

عنوان المقرر : قواعد الموسيقى النظرية
الساعات المعتمدة : X
المحاضرة : ٢ ساعة
الدروس العلمية : X
ساعات الإرشاد لأكاديمي : X
المجموع : ٢ ساعة

ب: معلومات مهنية

- الأهداف العامة للمقرر :
 - التعرف على التدوين الموسيقي - من مقامات - سلالم.
 - التعرف على المسافات اللحنية والهارمونية والمركبة.
 - التعرف على المقامات اليونانية ثم الجريجورية ومشتقاتها ومقارنتها بالسلالم الحديثة (الكبيرة - الصغيرة).



جامعة الزقازيق
وحدة تقويم الأداء وضمان الجودة
كلية التربية النوعية

- التعرف على السلم الملون (الكروماتيك) بأنواعه.
- السلم الخماسي – السلم السداسي.
- التآلفات الثلاثية وانتسابتها للسلاالم الكبيرة – الصغيرة.

٢. المخرجات التعليمية المرجوة : أ) المعرفة وفهم :

- أ-١) أن يتعرف على المقامات الكنيسية والسلاالم (كروماتيك – خماسي).
- أ-٢) أن يعرف انتسابات التآلفات الثلاثية للسلاالم الكبيرة والصغيرة.
- أ-٣) أن يميز الحليات.

ب) المهارات الذهنية :

- ب-١) أن يطبق ما تم إدراكه من انتسابات التآلفات المعطاة.
- ب-٢) أن يقارن بين المقامات والسلاالم الموسيقية المختلفة.

ج) المهارات العلمية المهنية :

- ج-١) أن يعزف السلاالم والمقامات بأنواعها.
- ج-٢) أن يعزف الألحان الصورة.
- ج-٣) أن يفسر الحليات بأنواعها.

د) مهارات عامة لانتقال أثر التعلم

- د-١) القدرة على العمل في فريق متكامل.
- د-٢) القدرة على التواصل مع الموسيقى الغربية ومواكبة التكنولوجيا الحديثة.



جامعة الزقازيق

وحدة تقويم الأداء وضمان الجودة

بكلية التربية النوعية

٣. المحتويات :

الموضوع	عدد الساعات	المحاضرة	تدريبية/عملية
- مراجعة على السلام	٤	٤	-
- المقامات اليونانية ثم الجريجورية ومشتقاتها ومقارنتها بالسلام الحديثة.	٦	٦	-
- السلم الملون (الكروماتيك)	٦	٦	-
- السلم الخماسي	٦	٦	-
- السلم السداسي.	٦	٦	-
- التألفات الثلاثية وانقساماتها	٦	٦	-
- الحليات	٢	٢	-
المجموع	٣٠		

٤. طرق التعليم/التعلم :

- ١-٤ الشرح النظري (الشفوي من قبل المعلم) (المحاضرة).
- ٢-٤ استماع إلى آراء الطلاب ومناقشة إجاباتهم (العصف الذهني).
- ٣-٤ البيان العملي.

٥. طرق تقييم الطالب :

- ١-٥ اختبارات نظرية
لتقييم القدرة على إدراك المفاهيم النظرية.
- ٢-٥ اختبارات عملية
لتقييم القدرة على أداء عزف المفاهيم التي تم إدراكها.

٦. جدول التقييم :

التقييم الأول :	الأسبوع : الثالث
التقييم الثاني :	الأسبوع : الثامن
التقييم الثالث :	الأسبوع : الثاني عشر
التقييم الرابع :	الأسبوع : الخامس عشر



جامعة الزقازيق
وحدة تقويم الأداء وضمان الجودة
بكلية التربية النوعية

	النسبة المئوية لكل تقييم :
%	اختبار منتصف الفصل الدراسي :
٪٨٠	اختبار نهاية الفصل الدراسي :
%	اختبار شفهي :
%	اختبار عملي :
٪٢٠	أعمال السنة :
%	أنماط تقييم أخرى :
٪١٠٠	الإجمالي :
%	أى تقييم آخر بدون درجات :

٧. قائمة المراجع :

١-٧ مذكرات المقرر
كتاب الصولفيج ونظريات الموسيقى العالمية الجزء الثاني أ.د/ أميرة فرج
٢-٧ الكتب الدراسية

٣-٧ كتب مقترحة

تدريب السمع، الجزء الثاني، أ.د/ سعاد حسنين
٤-٧ مجلات دورية ، مواقع إنترنت ، إلخ

٨. الإمكانيات المطلوبة للتعليم / التعلم :

- Data show
- كبيوتر
- حجرة مجهزة تستوعب عدد الطلاب.
- آلة بيانو

منسق المقرر

رئيس القسم

أ.د/ إيهاب عاطف عزت