
**وضع المواصفات الفنية لتصميم ملابس الزفاف للنساء
في ضوء العادات والتقاليد بالمملكة العربية السعودية**

إعداد

محاضر/هيفاء عبد الله الجاسر
كلية العلوم والآداب ببلجرشي - جامعة الباحة
طالبة بكلية التصاميم - جامعة القصيم

استاذ مساعد / رانيا سعد محمد أحمد
كلية الاقتصاد المنزلي - جامعة حلوان
كلية التصاميم - جامعة القصيم

مجلة بحوث التربية النوعية - جامعة المنصورة
عدد (٦٥) - يناير ٢٠٢٢

وضع المواصفات الفنية لتصميم ملابس الزفاف للنساء في ضوء العادات والتقاليد بالمملكة العربية السعودية

إعداد

محاضر/هيفاء عبد الله الجاسر**

استاذ مساعد/ رانيا سعد محمد أحمد*

ملخص البحث:

هدف البحث إلى وضع مواصفات فنية لتصميم ملابس الزفاف للنساء في ضوء العادات والتقاليد بالمملكة العربية السعودية، وابتكار تصميمات لها وفقا لهذه المواصفات ، قياس نسبة قبول كلا من المتخصصين والمستهلكات للتصميمات المقترحة، وتنفيذ تصميم من التصميمات التي حصلت على أعلى نسبة قبول من قبل عينتي البحث، واتبع البحث المنهج الوصفي التحليلي، مع الدراسة التطبيقية، وتوصلت النتائج الى وضع مواصفات فنية لتصميم ملابس الزفاف للنساء تبعاً للعادات والتقاليد السعودية من خلال الرجوع إلى الدراسات الحديثة المتخصصة بملابس الزفاف للنساء للتعرف على كل من (خطوط التصميم البنائية والزخرفية، الخامات الأساسية والمساعدة) الخاصة بها، بالإضافة إلى وصف تصاميم ملابس الزفاف لأشهر مصممي الأزياء طبقاً لأحدث اتجاهات الموضة، ونتائج استبيان أستطلاع آراء المستهلكات نحو تصاميم أزياء الزفاف وفقاً لعادات وتقاليد المجتمع السعودي، كما تم ابتكار عدد (١٥) تصميم لفستان الزفاف بناء على المواصفات الفنية الموضوعة للمرحلة العمرية من (٢٠ - ٣٠) سنة بمقاسات جسمانية من (٣٤ - ٤٤)، ومن خلال ما أسفرت عنه نتائج آراء كل من المتخصصين والمستهلكات اتجاه التصميمات المقترحة، وجد أن هناك إتفاق من جانبهم على تصميم واحد حصل على أعلى النتائج من قبلهم وهو (التصميم الثاني عشر)، وتم تنفيذه للتأكد من قابليته للتطبيق، وقد صاحب التصميم المقترح (مفردات الباترون، جدول القياسات، شكل المؤثر غير المرئي الخامات المستخدمة في التنفيذ، التصميم المنفذ).

مقدمة:

يعد فن تصميم الأزياء للمناسبات أحد الفنون التشكيلية التي تشكلها مجموعة من العناصر والأسس تتكامل وتترابط معا لكي يحصل الفرد في النهاية على زي يحقق المتطلبات الجمالية والوظيفية التي يتطلع لها ويشعره بالتوافق والانسجام مع الأجواء العامة للمناسبة المتواجد بها، ويحتاج هذا الفن إلى مهارات إبداعية وابتكارية من جانب المصمم والذي بدوره يقوم بدراسة كافة العناصر المرتبطة بالتكوين العام للمناسبة المراد التصميم لها لكي يمكنه الحصول في النهاية على فكر تصميمي يتميز بالحداثة والأصالة والموائمة مع المناسبة المصمم لها .

* كلية الاقتصاد المنزلي- جامعة حلوان - كلية التصميم- جامعة القصيم

** كلية العلوم والآداب ببلجرشي - جامعة الباحثة طالبة بكلية التصميم- جامعة القصيم

وتمثل المناسبات في المملكة العربية السعودية قيمة اجتماعية- دينية- اقتصادية تتجسد في جوهر مضامينها جملة من المعاني التربوية والاجتماعية، والدلالات الرمزية لممارستها، وتوسط فعاليتها قيم الأخي والمحبة وتعزيد صلة الرحم وتعزيز مقومات التعاون والتقارب بين شرائح المجتمع بمختلف أطرافه وانتماءاته الاجتماعية، وترتدي في المناسبات أزياء خاصة تعطي انطباعا بالرقى والتميز.

ويسعى الأفراد إلى ارتداء نوعيات الأزياء الملائمة لنوعية المناسبات لما لها من أهمية في إبراز أنافتهم وتسهل عليهم الاتصال فيما بينهم حيث أن ارتداء الملابس الملائمة لنوع المناسبات يدل على احترام تلك المناسبة وصاحب الدعوى والضيوف، ويعتمد هذا على الحس الذوقي للمرتدي، كما يعبر عن حسن الاختيار كونها لا تعكس جمال المظهر الخارجي فحسب بل تعبر عن الشخصية والذوق، وتؤثر على الثقة بالنفس، كما تساعده على إشباع رغبات الأفراد بالتميز والفردية، وتؤثر على الانطباع الأول لدى الآخرين. (Springsteel,L.,2013, 28)

وتحظى ملابس مناسبة الزفاف بالاهتمام الأكبر لدى الشعوب على نطاق واسع فهي تدخل ضمن عادات وتقاليد الشعوب، فمنذ القدم وحتى يومنا هذا يظل اللون الابيض لفستان الزفاف هو اللون الشعبي والأساسي، وفستان الزفاف هو حلم كل عروس ويمثل العبد الأكبر في يوم زفافها، حيث يعد بمكملاته من "طرحة، حذاء، قفازات، إكسسوارات" الشغل الشاغل للعروس وهو المحرك الأساسي. (Christina.,1984,7) (سها عبد العفار، ٢٠١١:٢)

وبالرجوع الى الدراسات السابقة التي تناولت ملابس الزفاف وجدت الباحثان بعض الدراسات مثل دراسة (أزهار حجازي وآخرون- ٢٠٢٠) والتي هدفت إلى استنباط القواعد والأسس الفنية لزخارف مسجد الشيخ زايد بدولة الامارات والاستفادة من ١٥ في ابتكار تصميمات زخرفية جديدة مبنية على أساس الشبكة الهندسية، وإثراء مجال التصميم الزخرفي لفساتين الزفاف باستخدام تقنية التفريغ بجهاز الليزر، دراسة (هبة بسيوني- ٢٠١٨) والتي تناولت تحليل مجموعه من اللوحات الإسلامية الإيرانية والإفادة من زخارفها في عمل تصميمات زخرفية لتطريز طرحة الزفاف لكونها أحد مكملات فستان العروس المرتبطة به ولا يكتمل المظهر الرائع للعروس في يوم زفافها بدونها ، دراسة (هناء داود-٢٠١٨) والتي هدفت الي إستحداث تصميمات فنية لفساتين الزفاف باستخدام تقنيات فن التطريز بالشرائط بهدف إضافة قيمة فنية وجمالية ل ١٥ ، دراسة (تفريد الضاوي - ٢٠١٧) والتي ركزت على دراسة عادات ومعتقدات المجتمع السوداني في العرس ، بالإضافة الى زي وزينة العرس حيث تعدُّ إرثاً خصباً للأزياء والحلي، دراسة (شيماء ابو الفتح-٢٠١٧) والتي هدفت الي ابتكار وتنفيذ تصميمات حديثة لمكملات فساتين الزفاف يتم من خلالها التأكيد على قيمة الجمالية للفستان وإبرازه أكثر رقياً، دراسة (زينب الداوي- ٢٠١٦) والتي أهتمت بدراسة أثر تطبيق المرونة بالحذف والتي من خلالها يمكن تغيير شكل تصميم فستان الزفاف وإظهاره بأكثر من رؤية فنية ، دراسة (وفاء الصباغ وآخرون - ٢٠١٥ م) هدفت إلى دراسة إمكانية استخدام خامة التايضك في إعداد وتنفيذ فساتين الزفاف واستغلال إمكانيات هذه الخامة اقتصاديا وجماليا من خلال تقنيات

مستحدثة وقياس مدي نجاحها، دراسة (سها عبد الغفار- ٢٠١١) والتي تناولت التطور التاريخي للملابس الزفاف ومكملاتها في الفترة من (١٩٢٠ - ١٩٤٩) وتحديد أهم السمات والخصائص المميزة للملابس الزفاف ومكملاتها في تلك الفترة، دراسة (كرامة الشيخ - ٢٠٠٧) والتي هدفت إلى التعرف على أهم المناسبات السياسية والاجتماعية والترفيهية ببعض الفترات التاريخية المختلفة بمصر ودراسة الاستعدادات التخطيطية والتنفيذية للتكوين العام للمناسبات بالإضافة إلى دراسة نوعيات الأزياء الخاصة بها من ناحية "الخطوط التصميمية، الخامات، الألوان، المكملات"، دراسة (أريج عاشور - ٢٠٠٥) والتي هدفت إلى التعرف على عادات وتقاليد الزواج في المجتمع السعودي في المنطقة الغربية، وتحليل الزي الشعبي للعروس من ناحية "مسمياته، أجزائه، النواحي الجمالية".

- **وقد أوصت الدراسات السابقة على ضرورة وضع تصاميم لفستان العروس محلية الصنع، تحمل بين خطوطها التصميمية عادات وتقاليد المجتمع العربي، وتؤكد أفكارها على التميز والفردية، وهو ما دعا الباحثان لإجراء مقابلة شخصية لعدد (١٥) فتاة سعودية من عمر (٢٠ - ٣٠) عام ومناقشتهم عن رأيهن فيما يخص تصاميم فساتين الزفاف بالأسواق السعودية، ملحق (١)**

وقد اتفقت آرائهن على كل من:

- على الرغم من مسابرة تصاميم فساتين الزفاف بالأسواق لأحدث اتجاهات الموضة غير انها لا تتناسب بشكل كبير مع عادات وتقاليد المجتمع والتي تؤكد على الاحتشام كمبدأ أساسي بملابس النساء السعوديات، فأغلب التصاميم تتجه إلى إبراز مفاتن الجسم، فضلاً عن شفافيتها وهو ما لا يتناسب مع الذوق العام، مما يؤدي إلى قيام الفتاة بالاستعانة بخياط لتعديل الفستان تبعاً لرغبتها وقد يسبب ذلك في فقد الفستان لتصميمه الأصلي.
- تتشابه التصاميم البنائية والزخرفية لفساتين الزفاف وهو ما يجعل الاختيار بينهم صعب، حيث إن العروس تتحرى التميز والفردية في اختيار الفستان، كما تتشابه الزخارف المتوفرة بتصاميم فساتين الزفاف بالأسواق فأغلبها مستوحاة من النباتات، وموزعة على أغلب الفستان، ويفضل مراعاة التنوع في الزخارف ما بين النباتية والهندسية، وتوزيعها على مفردات الفستان بترابط فني يؤكد على وحدة التصميم.
- عدم توفر فساتين الزفاف بالمقاسات المختلفة لمقاسات جسم المرأة السعودية لذا تلجأ الفتاة ذات القياسات الخاصة إلى التفصيل تبعاً لقياسها، كذلك عدم توفر الفستان بمكملاته الأساسية " الكورسيه، الجييون، التاج والطرحة، الأكسسوارات، الحذاء" مما يقع على عاتق العروس في اختيارها لتلك المكملات بما يتلائم مع تصميم الفستان ويتطلب منها ذلك وقت وجهد بالإضافة إلى حس فني عالي لحسن التنسيق.
- الارتفاع المبالغ فيه لأسعار فساتين الزفاف
- محدودية التنوع في اتساعات جونلة فساتين الزفاف بما يتوافق مع مساحات القاعات المختلفة للزفاف، حيث تضطر العروس في بعض الأحيان لإقامة العرس بقاعة ذات مساحة ضيقة وبالتالي فهي بحاجة لتصميم فستان قليل الاتساع والعكس.

ومن هنا يمكن تحديد تساؤلات البحث في النقاط التالية:

- ١ - ما المواصفات الفنية لتصميم ملابس الزفاف للنساء في ضوء العادات والتقاليد بالمملكة العربية السعودية؟
- ٢- ما إمكانية ابتكار تصميمات ملابس الزفاف للنساء طبقاً للمواصفات الفنية الموضوعية في ضوء العادات والتقاليد بالمملكة العربية السعودية؟
- ٣- ما نسبة قبول المتخصصين للتصميمات المبتكرة؟
- ٤- ما نسبة قبول المستهلكات للتصميمات المبتكرة؟
- ٥- ما إمكانية تنفيذ تصميم من التصميمات التي حصلت على أعلى نسبة قبول من قبل عينتي البحث؟

أهداف البحث:

- ١- وضع المواصفات الفنية لتصميم ملابس الزفاف للنساء في ضوء العادات والتقاليد بالمملكة العربية السعودية.
- ٢- ابتكار تصميمات ملابس الزفاف للنساء طبقاً للمواصفات الفنية الموضوعية في ضوء العادات والتقاليد بالمملكة العربية السعودية.
- ٣- قياس نسبة قبول كل من المتخصصين والمستهلكات للتصميمات المبتكرة.
- ٤- تنفيذ تصميم من التصميمات التي حصلت على أعلى نسبة قبول من قبل عينتي البحث.

أهمية البحث:

- ١- محاولة توثيق المواصفات الفنية لتصميم ملابس الزفاف للنساء بالمملكة العربية السعودية.
- ٢- يمد المكتبة العربية بالكليات والمعاهد المتخصصة والمهتمين بمجال الموضة بدراسة علمية متخصصة في ملابس الزفاف للنساء.
- ٣- إلقاء الضوء على أهمية تصميم أزياء ملابس الزفاف في ضوء العادات والتقاليد في المملكة العربية السعودية وإتجاهات الموضة العالمية.
- ٤- المحافظة على عادات وتقاليد المجتمع السعودي الملبسية خاصة والمجتمع العربي لتأكيد الذاتية والانتماء إلى البيئة.

مصطلحات البحث:

المواصفات الفنية **Technical Specifications**: مجموعة واضحة من المتطلبات الواجب توافرها في مادة أو منتج أو خدمة. (<https://www.manufacturingterms.com>)

أزياء المناسبات: الملابس التي ترتدى في الأفراح وأيام الميلاد والمناسبات الخاصة، وتنفذ من الأقمشة الفاخرة ذات الطبيعة الخاصة اللامعة والمطرزة والشفافة والمخرمات مثل الدانتيل والحرير والجبير، كما تتميز بتصاميمها بالجاذبية والجمال، ويستخدم في تنفيذها بعض التقنيات المعقدة،

ويدخل فيها العمل اليدوي بكثرة، وتلجأ المرأة الى استخدامها لتبدو أكثر جمالا وأناقة، وغالباً ما يرتدى معها الاكسسوارات القيمة. (اسمهان إسماعيل وآخرون، ٢٠١٥، ٨٩)

فستان الزفاف: Bride Dress نوع من أنواع الملابس الخارجية يرتدى في يوم الزواج غالباً ما يكون باللون الأبيض ومن خامات متعددة منها "الساتان، الكريب، الدانتيل، الجبير.."، وغالباً ما يكون مملوء بالزخرفة ويطرز بأنواع مختلفة من الخيوط الذهبية والفضية ويرصع بالفصوص اللامعة والأحجار الكريمة أو المجوهرات وتنفيذ تصميماته وأشكاله تبعاً لتغيير الموضة. (شيماء أبو الفتح، ٢٠١٦، ١٠٩)

العادات والتقاليد: العادات هي أعراف يتوارثها الأجيال لتصبح جزءاً من عقيدتهم، وتستمر ما دامت تتعلق بالمعتقدات على أنها موروث ثقافي، فهي تعبير عن معتقد معين، أما التقاليد فهي مجموعة من قواعد السلوك التي تنتج عن اتفاق مجموعة من الأشخاص وتستمد قوتها من المجتمع.

(<https://mawdoo3.com>)

الخطوات الإجرائية:

١. منهج البحث: اتبع البحث المنهج الوصفي التحليلي، مع الدراسة التطبيقية.

٢. عينة البحث:

- **المتخصصين:** يقصد بهم السادة أعضاء هيئة التدريس وعددهم (١٥) بقسم تصميم الأزياء بكلية التصميم جامعة القصيم والكليات المناظرة للتعرف على آرائهم تجاه تصميمات ملابس الزفاف المبتكرة طبقاً للمواصفات الفنية في ضوء العادات والتقاليد بالمملكة العربية السعودية.

- **المستهلكات:** يقصد بهن نساء المجتمع السعودي بالمرحلة العمرية من (٢٠ : ٣٠) عام ومقاس جسماني من (٣٢:٤٠)، وعددهن (٣١) وذلك للتعرف على نسبة تقبلهن لتصميمات ملابس الزفاف المبتكرة طبقاً للمواصفات الفنية في ضوء العادات والتقاليد بالمملكة العربية السعودية.

أدوات البحث:

١. استبيان لقياس درجة قبول "المتخصصين" للتصميمات المبتكرة لملابس الزفاف، ملحق (٢).

٢. استبيان لقياس درجة قبول "المستهلكات" للتصميمات المبتكرة لملابس الزفاف، ملحق (٣).

١. خطوات بناء الاستبيان:

أ- استبانة "المتخصصين"

- هدف الاستبانة: هدفت الاستبانة إلى التعرف على آراء المتخصصين في وضع المواصفات الفنية لتصميمات ملابس الزفاف في ضوء العادات والتقاليد بالمملكة العربية السعودية من الجانب الجمالي والوظيفي والتكويني العام.

- وصف الاستبانة: تكونت الاستبانة من جدول يحتوي على عدد (٣٢) عبارة تقيس جميعها الاتجاه الإيجابي، تم تقسيمها على ثلاث محاور، محور جمالي تضمن (١٥) عبارة، محور وظيفي تضمن (٩) عبارات، محور التكوين العام تضمن (٨) عبارات، وقد خصص أمام كل عبارة في كل محور مكان يضع فيه المحكم علامة تعبر عن مدى التوافق، وذلك بإعطاء خمس درجات لموافق بشدة وأربع درجات لموافق، وثلاث درجات لموافق لحد ما، ودرجتين غير الموافق، ودرجة واحد لغير موافق بشدة، وقد بلغت درجة محور الجانب الجمالي (٧٥) درجة، ودرجة الجانب الوظيفي (٤٥) درجة، ودرجة محور جانب التكوين العام (٤٠) درجة، والمجموع الكلي لدرجات المحاور (١٦٠) درجة.

ب- استبانة "المستهلكات":

- هدف الاستبانة: هدفت الاستبانة إلى التعرف على آراء المستهلكات في وضع المواصفات الفنية لتصميمات ملابس الزفاف في ضوء العادات والتقاليد بالمملكة العربية السعودية ومدى تقبلهن لها.

- وصف الاستبانة: تكونت الاستبانة من جدول يحتوي على عدد (١٩) عبارة تقيس جميعها الاتجاه الإيجابي، وقد خصص أمام كل عبارة في كل محور مكان يضع فيه المحكم علامة تعبر عن مدى التوافق، وذلك بإعطاء خمس درجات لموافق بشدة وأربع درجات لموافق، وثلاث درجات لموافق لحد ما، ودرجتين غير الموافق، ودرجة واحد لغير موافق بشدة، وبلغت الدرجة الكلية للاستبيان (٩٥) درجة.

- صدق استبانة المتخصصين وثباتها:

- صدق الاستبانة:
- صدق الإتساق الداخلي: بحساب معاملات الارتباط (معامل ارتباط بيرسون) بين درجة كل عبارة من العبارات المكونة لكل محور والدرجة الكلية للمحور بالاستبيان.

المحور الأول: الجانب الجمالي:

جدول (١): قيم معاملات الارتباط بين درجة كل عبارة ودرجة المحور (الجمالي)

العبارة	الارتباط	الدلالة	العبارة	الارتباط	الدلالة	العبارة	الارتباط	الدلالة
١	٠,٨٣٥	٠,٠١	٦	٠,٨٧٢	٠,٠١	١١	٠,٨٨٢	٠,٠١
٢	٠,٨٤٥	٠,٠١	٧	٠,٨٥١	٠,٠١	١٢	٠,٨٢٥	٠,٠١
٣	٠,٩٤٥	٠,٠١	٨	٠,٨٢٤	٠,٠١	١٣	٠,٧٦٥	٠,٠١
٤	٠,٨٤٤	٠,٠١	٩	٠,٩١٢	٠,٠١	١٤	٠,٨٧٢	٠,٠١
٥	٠,٧٩٨	٠,٠١	١٠	٠,٨٦٢	٠,٠١	١٥	٠,٨٩٨	٠,٠١

يتضح من الجدول أن معاملات الارتباط كلها دالة عند مستوى (٠,٠١) لاقتربها من الواحد الصحيح، مما يدل على صدق عبارات الاستبانة وتجانسها في هذا المحور

المحور الثاني: الجانب الوظيفي:

جدول (٢): قيم معاملات الارتباط بين درجة كل عبارة ودرجة المحور (الوظيفي)

العبارة	الارتباط	الدلالة	العبارة	الارتباط	الدلالة	العبارة	الارتباط	الدلالة
١	٠,٨٢١	٠,٠١	٤	٠,٧٩٦	٠,٠١	٧	٠,٨٥٢	٠,٠١
٢	٠,٨٢٩	٠,٠١	٥	٠,٨٤٢	٠,٠١	٨	٠,٨٢٢	٠,٠١
٣	٠,٩٢١	٠,٠١	٦	٠,٧٦٩	٠,٠١	٩	٠,٩٢١	٠,٠١

يتضح من الجدول أن معاملات الارتباط كلها دالة عند مستوى (٠,٠١) لاقتربها من الواحد الصحيح، مما يدل على صدق عبارات الاستبانة وتجانسها في هذا المحور

المحور الثالث: التكوين العام:

جدول (٣): قيم معاملات الارتباط بين درجة كل عبارة ودرجة محور (التكوين العام)

العبارة	الارتباط	الدلالة	العبارة	الارتباط	الدلالة	العبارة	الارتباط	الدلالة
١	٠,٨٥٢	٠,٠١	٤	٠,٨٩١	٠,٠١	٧	٠,٧٩٨	٠,٠١
٢	٠,٩٤٢	٠,٠١	٥	٠,٨١٣	٠,٠١	٨	٠,٨٧٢	٠,٠١
٣	٠,٨٦٥	٠,٠١	٦	٠,٩٢٣	٠,٠١			

يتضح من الجدول أن معاملات الارتباط كلها دالة عند مستوى (٠,٠١) لاقتربها من الواحد الصحيح، مما يدل على صدق عبارات الاستبانة وتجانسها في هذا المحور

- حساب معاملات الارتباط بين الدرجة الكلية لكل محور والدرجة الكلية للاستبيان.

جدول (٤) قيم معاملات الارتباط بين الدرجة الكلية لكل محور والدرجة الكلية للاستبيان

المحاور	الارتباط	الدلالة
المحور الأول: الجانب الوظيفي	٠,٩٢١	٠,٠١
المحور الثاني: الجانب الجمالي	٠,٨٦٧	٠,٠١
المحور الثالث: التكوين العام	٠,٨٩٤	٠,٠١

يتضح من الجدول أن معاملات الارتباط كلها دالة عند مستوى (٠,٠١) لاقتربها من الواحد الصحيح، مما يدل على صدق محاور الاستبانة وتجانسها.

ثبات الاستبيان: تم حساب الثبات عن طريق: معامل ألفا كرونباخ "Alpha Cronbach"، طريقة التجزئة النصفية "Split-Half"

جدول (٥): قيم معامل الثبات لمحاور الاستبيان

التجزئة النصفية	معامل ألفا	المحور
٠,٩٨٧-٠,٨٤٣	٠,٨٣٢	المحور الأول: الجانب الوظيفي
٠,٩٢١-٠,٨٥٢	٠,٨٣٧	المحور الثاني: الجانب الجمالي
٠,٩٤١-٠,٨٦٣	٠,٨٢٥	المحور الثالث: التكوين العام
٠,٩٧٣-٠,٨٢٧	٠,٨١٥	ثبات الاستبيان (ككل)

يتضح من الجدول السابق أن جميع قيم معاملات الثبات "معامل ألفا، التجزئة النصفية" دالة عند مستوى (٠,٠١) مما يدل على ثبات الاستبيان.

صدق استبانة المستهلكات وثباتها:

- صدق الاستبانة:
- صدق الاتساق الداخلي: بحساب معامل الارتباط بين درجة كل عبارة والدرجة الكلية للاستبيان.

جدول (٦) قيم معاملات الارتباط بين درجة كل عبارة والدرجة الكلية للاستبيان

العبارة	الارتباط	الدالة	العبارة	الارتباط	الدالة	العبارة	الارتباط	الدالة
١	٠,٧٩٣	٠,٠١	٨	٠,٧٥٣	٠,٠١	١٥	٠,٨٧٦	٠,٠١
٢	٠,٧٤١	٠,٠١	٩	٠,٨٦٤	٠,٠١	١٦	٠,٦٧٤	٠,٠٥
٣	٠,٩٢٣	٠,٠٠١	١٠	٠,٧٢٣	٠,٠١	١٧	٠,٨١٦	٠,٠١
٤	٠,٩٧١	٠,٠٠١	١١	٠,٧٩٨	٠,٠١	١٨	٠,٨٣٩	٠,٠١
٥	٠,٨٥٢	٠,٠١	١٢	٠,٦٥٣	٠,٠٥	١٩	٠,٩٨٢	٠,٠٠١
٦	٠,٧١٨	٠,٠١	١٣	٠,٧٣٨	٠,٠١			
٧	٠,٨٨٣	٠,٠٠١	١٤	٠,٨١٨	٠,٠٠١			

يتضح من الجدول السابق أن معاملات الارتباط كلها دالة عند مستوى (٠,٠٥ - ٠,٠٠١) لاقترابها من الواحد الصحيح، ومن ثم يمكن القول بأن هناك اتساقاً داخلياً بين العبارات المكونة لهذا الاستبيان، كما إنه يقاس بالفعل ما وضع لقياسه، مما يدل على صدقه وتجانسه.

ثبات الاستبيان: تم حساب الثبات عن طريق: معامل ألفا كرونباخ، طريقة التجزئة النصفية.

جدول (٧) قيم معامل الثبات للاستبيان المستهلكات

التجزئة النصفية	معامل ألفا	ثبات الاستبيان ككل
٠,٩٧٥-٠,٨٢٧	٠,٨١٥	

يتضح من الجدول السابق أن معامل ارتباط ألفا بلغت قيمته (٠,٨١٥) وهي قيمة ذات دلالة عند مستوى (٠,٠١)، ومعامل التجزئة النصفية بلغت قيمته (٠,٨٢٧ - ٠,٩٧٥) وهي قيمة ذات دلالة عند مستوى (٠,٠١) مما يشير إلى أن الاستبيان يتمتع بدرجة عالية من الثبات.

نتائج البحث:

التساؤل الأول: ما المواصفات الفنية لتصميم ملابس الزفاف للنساء في ضوء العادات

والتقاليد بالمملكة العربية السعودية؟



صورة (١)

فستان الملكة فيكتوريا

(<https://eferrit.com>)

تتنوع تصاميم فستان الزفاف تبعاً لاتجاهات الموضة المتغيرة وحسب عادات وتقاليد كل مجتمع، ولم يصبح اللون الأبيض خياراً اجتماعياً لفستان الزفاف إلا منذ عام ١٨٤٠م، بعد زواج الملكة "فيكتوريا" Victoria ملكة المملكة المتحدة من الملك "Albert" حيث اختارت اللون الأبيض لكي تظهر زخارف الفستان المتميزة وأصبحت الكثيرات يخرتن اللون الأبيض مقتديات بالملكة فيكتوريا، صورة (١). (شيماء ابو الفتح، ٢٠١٦، ١٠٩)

ولوضع المواصفات الفنية لتصميم ملابس الزفاف للنساء في ضوء العادات والتقاليد بالمملكة العربية السعودية تم الرجوع إلى المراجع والدراسات المتخصصة بملابس الزفاف للنساء للتعرف على كل من (خطوط التصميم البنائية والزخرفية، الخامات الأساسية والمساعدة) الخاصة بها، بالإضافة إلى وصف تصاميم ملابس الزفاف لأشهر مصممي الأزياء طبقاً لأحدث اتجاهات الموضة، وأخيراً تطبيق استبيان لاستطلاع آراء المستهلكات نحو تصاميم

أزياء الزفاف وفقاً لعادات وتقاليد المجتمع السعودي، وفيما يلي توضيح لما سبق:

أولاً: خطوط التصميم البنائية والزخرفية، الخامات الأساسية والمساعدة لفستان الزفاف:

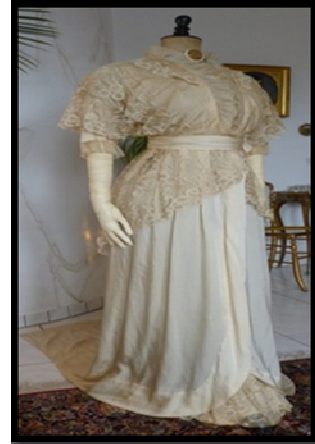
١- خطوط التصميم البنائية والزخرفية لفستان الزفاف:

ذكر (Arendse, M., 2000, 7) أن فستان الزفاف ظهر في العصور الوسطى وما بعدها، حيث كان الوالد يبحث عن عريس لابنته لذا يجعلها ترتدي ثوب له غطاء للرأس أبيض اللون به إكليل من الزهور للدلالة على الطهر والعفاف.

وأشار (Ehrman, E., 2011, 23) أنه في القرن الثامن عشر كان الوضع الاجتماعي للعريس والعروس يحدد ماذا ترتدي العروس، ولا يقتصر ارتداء العروس لثوب زفافها إلى يوم العرس فقط، بل ترتديه مرات أخرى بعد حفل الزفاف، كما كان اللون الأبيض شائع الاستعمال.

وفيما يلي توضيح للهيئة البنائية والزخرفية لفستان الزفاف تاريخياً:

- الفترة (١٩٠٠ : ١٩٤٠) اتصف فستان الزفاف بفتحة عنق ضيقة بكرانيش إلى الخصر مع حزام درابية، وكم قصير من طبقتين الطبقة الأولى من الحرير مزين في نهايته بكلمة مكشكشة والطبقة الأخرى دانتييل، بقفاز أبيض طويل من الحرير، والجونلة منسدلة مكونة من عدة طبقات من الحرير والدانتيل، يصل طول الفستان إلى الأرض بذيل قصير، صورة (٢).
- الفترة (١٩٤١ : ١٩٥٩) اتصف فستان الزفاف بفتحة عنق صغيرة على شكل (V) وبأكمام قصيرة بكشكشة، مع قفاز طويل من الحرير، الفستان محبك على الجذع ومبطن من قماش الساتان في منطقة الصدر والوسط عدا منطقة الأكتاف والأكمام، الجونلة تأخذ الشكل الجرسى يصل طول الفستان إلى الأرض، منفذ من قماش الأورجنزا المطرز والمبطن بقماش الساتان، تميزت الطرحة بالطول ونفذت من التل الناعم، صورة (٣).
- الفترة (١٩٦٠ : ١٩٦٦) بدأ وقتها المصممون في تصميم فساتين بسيطة، واتصف فستان الزفاف بفتحة عنق متسعة تأخذ شكل (V)، وبأكمام محبكة طويلة، الفستان محبك على الجذع ومبطن من قماش الساتان في منطقة الصدر والخصر عدا منطقة الأكتاف والأكمام، الجونلة قصيرة تأخذ الشكل الجرسى، والفستان منفذ من قماش الدانتيل، الطرحة قصيرة منفذه بطبقتين من التل الناعم، صورة (٤). (Worsley, H., 2011, 21), (Cunnington, C., 2010, 222)



صورة (٢) صورة (٣) صورة (٤)

فستان زفاف عام ١٩١٠ فستان زفاف عام ١٩٤٤ فستان زفاف عام ١٩٦٠

(<http://violasibyl.blogspot.com>) (<https://arabic.sputniknews.com>)

- الفترة (١٩٦٧ : ١٩٧٩) كان فستان زفاف الارستقراطية الإيطالية "أوليمبيا ألدوبرانديني Olympia Aldobrandini" هو الاتجاه السائد آنذاك، والذي اتصف بفتحة عنق ضيقة، وأكمام محبكة تصل إلى المرفق، تأخذ فيه الجونلة شكل حرف (A)، نفذ من الشيفون والحرير المزين بالتطريز البارز، صورة (٥).
- الفترة (١٩٨٠ : ١٩٨٩) كان فستان زفاف الأميرة ديانا هو الاتجاه السائد آنذاك، بكون مرتفع وفتحة عنق متسعة وبأكمام طويلة منتفخة مضموم جزء منه بأسورة مزينة بفيونكه عند المرفق ثم يترك حراً ، الكورساج محبك على الجذع والجونلة تأخذ الشكل الجرسى وزخرف ذيل الجونلة بشرائط الدانتيل، الفستان منفذ من الحرير والدانتيل ومزين باللؤلؤ والترتر والتطريز، يصل طوله إلى الأرض من الأمام مع ذيل في الخلف وهو الأطول في التاريخ الملكي بلغ ٢٥ قدماً، ارتدت الاميرة الطرحة الطويلة بطبقتين من التل الناعم وتثبت بتاج من الألماس، صورة(٦) .
- في عام (١٩٩٠) بدأ الإنتاج الكمي لفستان الزفاف، حيث افتتحت مصممة الأزياء الأمريكية " وانغ Wang " أول مصنع لتصنيع فساتين الزفاف؛ لأنها وجدت أن عصر السرعة يتطلب أن تجد العروس فساتين جاهزة لزفافها بدلاً من الانتظار حتى يتم تنفيذه لها، كما أصبح لفستان الزفاف باترونات جاهزة لسهولة تنفيذه في المنازل، وأصبح اللون الأبيض هو اللون السائد، صورة (٧).

(http://viola sibyl.blogspot.com) ، (Ehrman, E., 2011, 163)



صورة (٧)

بيع فساتين الزفاف بالمحلات



صورة (٦)

فستان الزفاف الأميرة ديانا

عام ١٩٨١



صورة (٥)

فستان الزفاف للارستقراطية الإيطالية

أوليمبيا ألدوبرانديني عام ١٩٧٤

(http://viola sibyl.blogspot.com)

- خلال الأعوام المتأخرة من القرن العشرين ظهر العديد من تصاميم فساتين الزفاف على أيدي أشهر مصممي الأزياء بالعالم والتي تنوعت في (الخطوط التصميمية، الزخارف، الألوان، الخامات الأساسية والمساعدة، المكملات، المؤثرات غير المرئية)، صور (٨، ٩، ١٠).



صورة (١٠)

فستان زفاف تصميم ديور

عام ٢٠٢٠

(<https://www.3oud.com>)



صورة (٩)

فستان زفاف الأميرة كيت ميدلتون

عام ٢٠١١

(www.aclosetfullofdresses.com)



صورة (٨)

فستان زفاف تصميم ايلي صعب

عام ٢٠٠٥

(www.pinterest.com)

٢- الخامات الأساسية والمساعدة لفستان الزفاف:

تمثل الخامة في تصميم الأزياء الأداة التي يكمل بها المصمم فكرته، فكلما اتسعت معرفته بالخامات وخواصها كلما استطاع التعامل معها بشكل أفضل، واختيار ما يتناسب مع شكل الجسم، والاختيار الأمثل للخامة يعتبر نقطة البداية للوصول إلى النجاح. (نجوى مؤمن؛ وآخرون، ٢٠٠٣، ١٣) وفيما يلي توضيح للخامات الأساسية والمساعدة لفستان الزفاف:

٢-١. الخامات الأساسية:

- **أقمشة فستان الزفاف:** تعد جودة الأقمشة مفتاح الحياكة الراقية، فهناك أنواع من الأقمشة ذات طبيعة خاصة كالحرير الطبيعي والدانتيل، والتافتاه والشيغون، ولكل نوع من هذه الأقمشة صفات تميزه وتكسبه المظهر الخاص به.

وقد قسمت أقمشة فستان الزفاف لخمسة أقسام تبعاً لطبيعتها كما يلي:

١. **الأقمشة اللامعة:** مثل (الساتان، الساتان كريب باك، الساتان دوشيس، التافتا، المقصب).
- **الأقمشة الحريرية:** مثل (الحرير الطبيعي، حرير الدوبيون، حرير تشارميز، حرير الجازان، الحرير الجرسية، الحرير الصناعي).
- **الأقمشة الشفافة:** مثل (الشيغون، الأورجنزا، الكريب). - **الأقمشة الشبكية:** مثل (التل، الدانتيل).

- الأقمشة المطرزة: مثل (الساتان، الأورجنزا، الحرير..) غير انها مطرزة بالخرز والترتر واللؤلؤ وتعطي التصميم شكلاً مميز يتسم بالفخامة والأناقة. Cole, J., & Czachor, S., 2009, (19)

٢- بد الخامات المساعدة:

هي كل ما يضاف إلى ملابس السهرة بغرض وظيفي أو للزينة، وتؤدي إلى رفع قيمة المنتج وتكسبه رونقاً، ويجب أن تكون الخامات المساعدة مناسبة لخطوط التصميم، الخامة الأساسية. (يسرى معوض، ٢٠١٤، ١٩)

وتصنف الخامات المساعدة إلى كل من:

- البطانة: غطاء داخلي لفستان الزفاف، ينفذ من قماش مخالف للقماش الأصلي بشرط أن تتوافق معه من ناحية الملمس واللون، وتتنوع أقمشة البطانة ما بين (الحرير الطبيعي، الساتان، التل، الأورجنزا، الحرير الصيني، البونجية، الجورجيت) Shaeffer, C., 2008, (54)

- وسائل الإغلاق: تتمثل في كل من (السحاب المخفي البلاستيكي المرن، الأزرار المكسوة بالقماش أو اللولي أو الفصوص والعراوي، الكبش البلاستيكية). (Fresia, C., 2011, 42)

- كلف فساتين الزفاف: تتمثل في كل من (الشرايط " البييه، الدانتيل، الساتان، الكرائيش، الفرو، الريش، الكوردون"، الورود، الخرز، الترت، اللولي، الصدف، الأحجار، الخيوط" حياكة، تطريز"، الابليك). (سها عبد الغفار، ٢)، (ماجدة ماضي؛ وآخرون، ٢٠٠٥، ٢٩)

ثانياً: وصف تصاميم فستان الزفاف لأشهر مصممي الأزياء:

شهد عالم الموضة وتصميم الأزياء الكثير من التغييرات في تصاميم فستان الزفاف والفضل في ذلك يعود إلى عدد من مصممي الأزياء الذين أحدثوا ثورة في عالم الموضة، وفيما يلي وصف لخيارات من تصاميمهم لفستان الزفاف:

وصف تصميم فستان الزفاف للمصمم "زياد نكد"، صورة (١١): يأخذ الكورساج في شكله الظلي الشكل شبه المخروطي، محبب على الجذع، يصل طوله إلى الخصر، مدعم ببليونات من أسفل الصدر حتى مستوى الخصر، بديكولتيه عميق قلبي الشكل، وأكمام طويلة محببة، بينما تأخذ الجونلة الشكل الجرسى ذات كشكشة عميقة واسعة، يصل طولها إلى الأرض، يرتدى أسفلها جيوبونه مدعمة، طرز الفستان بزخارف نباتية بواسطة فصوص براقة وخيوط فضية لامعة، ونفذ الفستان من قماش الأورجنزا المطرز الأبيض اللون، وتمثلت المكملات في كل من (تاج، طرحة).

وصف تصميم فستان الزفاف للمصمم "جورج شقرا" صورة (١٢): يأخذ الفستان في شكله الظلي شكل الساعة الزجاجية، محبب على الجذع حتى مستوى الركبة، بفتحة رقبة على شكل نصف دائرة، بينما تأخذ الجونلة الشكل الظلي الجرسى، وأسعه على الجزء السفلي من الجسم، يصل طولها إلى نهاية الساق ومن الخلف يمتد بديل متوسط الطول، نفذ الفستان باللون الأبيض من

الأورجنزا السادة للجزء العلوي من الكوساج، والأورجنزا المزين بوردادات صغيرة لباقي الفستان، وتمثلت المكملات في كل من (طرحة، وحذاء).



صورة (١٢)
فستان زفاف للمصمم
"جورج شقرا"
(<https://fustany.com>)



صورة (١١)
فستان زفاف للمصمم
"زياد نكد"
(www.sayidaty.net)

وصف تصميم فستان الزفاف للمصمم "جورج شقرا" صورة (١٣): يأخذ الكورساج في شكله الظلي شكل الساعة الزجاجية، محبك على الجذع، ديكولتيه أفقى التصميم عميق ممتد إلى الذراعين مكوناً أكمام متصلة قصيرة، بينما تأخذ الجونلة الشكل الظلي المستطيل، ومن الخلف الذيل يأخذ الشكل الجرسى وممتد إلى الأرض، نفذ الفستان باللون الأبيض من قماش الشيفون المطرز، وشرائط الريش للذيل، وتمثلت المكملات في كل من (عقد العنق، طرحة، حذاء).

وصف تصميم فستان الزفاف للمصمم (زهير مراد) صورة (١٤): يأخذ الكورساج في شكله الظلي شكل شبة المنحرف، محبك على الجذع، يصل طوله إلى الخصر، بديكولتيه منحنى وأكمام طويلة، والجونلة تتكون من طبقتين متسعيتين الأولى تأخذ الشكل (٨) بكسرات متعددة، والطبقة السفلية كلوش، نفذ الفستان من الدانتيل والتفتاه الأبيض وتمثلت المكملات في كل من (طوق من الورد البارز).

وصف تصميم فستان الزفاف للمصمم "زهير مراد" صورة (١٥): يأخذ الكورساج في شكله الظلي شكل شبة المخروطي، محبك على الجذع، يصل طوله إلى الخصر، بديكولتيه على شكل (V) عميق، وبأكمام طويلة، بينما الجونلة تأخذ الشكل الظلي المستطيل مثبت عليها طبقة جونلة مفتوحة من الأمام تمتد إلى مستوى الأرض، نفذ الفستان من الدانتيل، والجونلة المفتوحة من التفتاه السادة باللون الأوف وايت، وتمثلت المكملات في الطرحة.

وصف تصميم فستان الزفاف للمصمم "رامي العلي" صورة (١٦): يأخذ في شكله الظلي شكل شبة المنحرف، محبك على الجذع، بديكولتيه أفقى التصميم عميق، بينما تأخذ الجونلة الشكل الظلي الجرسى مزينة بشرائط من التل والدانتيل المكسرة بالشكل العرضي، نفذ الفستان باللون الأبيض من قماش الأورجنزا، والتل والدانتيل لطبقات الفستان، وتمثلت المكملات في الطرحة.



صورة (١٦)
فستان زفاف للمصمم
"رامي العلي"

صورة (١٥)
فستان زفاف للمصمم
"زهير مراد"

صورة (١٤)
فستان زفاف للمصمم
"زهير مراد"

صورة (١٣)
فستان زفاف للمصمم
"جورج شقرا"
www.mail.
(syriasteps.com)

(www.weddinginspirasi.com)

وصف تصميم فستان الزفاف للمصمم "زهير مراد" صورة (١٧): يأخذ الكورساج في شكله الظلي شكل الساعة الزجاجية، محبب على الجذع، بديكولتيه عميق قلبي التصميم، وبأكمام طويلة، بينما تأخذ الجونلة الشكل الظلي لذيل السمكة، ضيقة من الأعلى ومتسعة بنعومة من الأسفل، نضد الفستان باللون الأبيض من قماش التل المطرز، وتمثلت المكملات في الطرحة.

وصف تصميم فستان الزفاف للمصمم "يولان كريس" صورة (١٨): يأخذ الكورساج في شكله الظلي شكل شبه المخروطي، محبب على الجذع، بديكولتيه عميق أفقى التصميم، بكم فراشة واحد باليمين مكون من طبقتين مزين بشريط من الريش، بينما تأخذ الجونلة الشكل الظلي الجرسى، ومكونه من خمس طبقات متساوية ومزينة بشريط من الريش بين طبقاتها، نضد الفستان باللون الأبيض من قماش تفتاه مطرز، وتمثلت المكملات في كل من (العقد، القرط، الحذاء).

وصف تصميم فستان الزفاف للمصمم "زهير مراد" صورة (١٩): يأخذ الكورساج في شكله الظلي شكل شبة المخروطي، محبب على الجذع، بديكولتيه عميق أفقى التصميم، وبأكمام طويلة ضيقة، والكورساج مشغول بتطريز كثيف وبارز، بينما تأخذ الجونلة الشكل الظلي المستطيل في الطبقة الأولى وهي طويلة إلى مستوى الأرض ومطرزه بنفس أسلوب الكورساج، بينما يأخذ الشكل الظلي للجونلة العلوية الشكل الجرسى، وهي طويلة متسعة مثبتة بمستوى الخصر من الخلف تمتد بذيل متوسط الطول، نضد الفستان باللون الأبيض من قماش الأوجنزا المطرز بالتطريز البارز، وتمثلت المكملات في (الطرحة).

وصف تصميم فستان الزفاف للمصمم "طوني ورد" صورة (٢٠): يأخذ الكورساج في شكله الظلي الشكل شبه المخروطي، محبك على الجذع، بديكولتيه عميق أفقى التصميم، وبأكمام قصيرة مشكلة على الذراع تأخذ شكل نصف الفيونكه، بينما تأخذ الجونلة الشكل الظلي الجرسى، وهي طويلة متسعة بجودياتها، يمتد منها ذيل متوسط الطويل، نفذ الفستان باللون الأبيض من قماش التفاه المطرز بالتطريز البارز والمشغول بالكريستال باللون الفضي بأشكال دوائر متداخلة للفستان، وتمثلت المكملات في (الطرحه).



صورة (٢٠)
فستان زفاف للمصمم
"طوني ورد"
www.sayidaty.net

صورة (١٩)
فستان زفاف للمصمم "زهير مراد"
www.weddinginspirasi.com

صورة (١٨)
فستان زفاف للمصمم
"يولان كريس"
(www.
revista.icasei.com

صورة (١٧)
فستان زفاف للمصمم "زهير مراد"
www.weddinginspirasi.com

ثالثاً: نتائج استبيان أستطلاع آراء المستهلكات نحو تصاميم فستان الزفاف:

لوضع المواصفات الفنية لتصميم فستان الزفاف طبقاً لآراء المستهلكات تم إجراء استبيان ملحق (٢)، وطبق على عدد (٣٥) فتاة، بالمرحلة العمرية من (٢٠ - ٣٠) عام، والمقاس الجسماني (٣٨ - ٤٤)، وطبقاً لنتائج الاستبيان ملحق (٣) تم وضع المواصفات، وفيما يلي ملخص للنتائج:

المحور الأول: خطوط التصميم لفستان الزفاف، اتفقت المستهلكات على تفضيل كل من:-

- حردة الرقبة المتسعة قليلاً، يليها حردة الرقبة المتسعة، ثم المضبوطة.
- تصميم حردة الرقبة البيضاوية يليها الدائرية ثم المثلثة فالمرعبة.
- تصميم الكول أوفسيه يليه بدون كول ثم الكول شال والتايور والكول شيميزية.
- اتساع الكولة المضبوطة يليها المتسعة قليلاً ثم المتسعة.
- طول الكم إلى رسغ اليد يليها بدون كم ثم إلى المرفق.
- اتساع الكم المضبوط يليه المتسع قليلاً ثم الكم المتسع.

- نوع الكم التركيب يليها كم فخذ الخروف ثم الرجلان يليه كم الكشكشة ثم كم الفراشة.
- انهاء الكم بثنية عادية يليها أسورة ثم بشريط زخرفي يليه شريط الكورنيش.
- المررد الكروازيه يليه بدون مررد ثم المررد البسيط.
- قصة الخصر بالمستوى الطبيعي يليها بمستوى الجنب ثم مستوى الأمبر فمستوى البطن.
- قصة الخصر المستقيمة يليها المنحنية فالماثل والمثلثة والمثلث المقلوب.
- طول الجونلة إلى الأرض يليها مستوى القدم ثم منتصف الساق والركبة.
- الشكل الظلي الجرسى للجونلة، يليه المخروطي، القبة، ثم المستقيم وحوارية البحر.
- قصات الجونلة الرأسية، يليها الجونلة السادة، ثم القصات الأفقية والمائلة.
- الجونلة الواسعة ذات الجوديهات، يليها الكالونية، ثم السادة، الكسرات، الكرانيش والطبقات.
- الذيل الطويل للفستان الممتد نحو ثلاثة أمتار يليه متر ونصف، بدون ذيل، ثم القصير.
- تصميم ذيل الفستان متصل، يليه ذيل الفستان المنفصل، المشغول بالتطريز.

المحور الثاني: الخامات الأساسية لفستان الزفاف، اتفقت المستهلكات على تفضيل كل من:-

- استخدام الأقمشة التفاه والمطرزة ثم الدانتيل والتل يليها الجبير والساتان، ثم الأورجنزا والشيفون، ثم قماش الكريب والشبيكة، من خلال توليف خامتين أو أكثر من لون واحد أو لونين.

المحور الثالث: الخامات المساعدة لفستان الزفاف، اتفقت المستهلكات على تفضيل كل من:-

- زخرفة قماش الفستان من الكريستال، يليها خيوط التطريز، يليها الأقمشة المشغولة باللؤلؤ والفصوص، ثم التتر والأحجار.
- زخرفة الفستان بشرائط الدانتيل، يليها الشرائط المطرزة، ثم شرائط الجوبير والساتان، ثم الكرانيش، وأخيراً شرائط المخمل والأورجنزا.

المحور الرابع: المؤثرات غير المرئية لفستان الزفاف، اتفقت المستهلكات على تفضيل كل من:-

- الجيبون ذات طبقات التل، تليها الأطواق البلاستيكية ثم المعدنية.
- كورسيه الساعة الزجاجية، يليها كورسيه الوسط، ثم الكورسيه الكامل مع مشد الصدر.
- الباستل من طبقات التل، يليه المحشو بالقطن، ثم المدعم بالشرائح البلاستيكية.

المحور الخامس: مكملات فستان الزفاف، اتفقت المستهلكات على تفضيل كل من:-

- الطرحة الطويلة يليها متوسطة الطول، ثم القصيرة، من طبقة واحدة أو أكثر.
- التاج من الكريستال، يليه اللؤلؤ ثم الورد، من اللون الفضي، يليه اللؤلؤي، ثم الأحجار الملونة.
- تنفيذ اكسسوار الشعر من الكريستال، ثم اللؤلؤ، وبعد ذلك الأحجار والورود، كما يفضل عرض طوق الشعر الرفيع، يليه العريض، ثم طوق يغطي الرأس، على أن يكون من اللون الفضي، يليه اللؤلؤي، ثم الأحجار الملونة.

- عدم ارتداء القفاز، وفي حالة ارتدائه يفضل طول القفاز لرسغ اليد، ثم إلى المرفق يليه منتصف الساعد، كما يفضل السادة منه، يليه المطرز، ثم المزين بالشرائط.
- طول الكوليه إلى مستوى الترقوة، يليه إلى مستوى الصدر، ثم المضبوط على الرقبة، المصنوع من الأماس، يليه الفضة الإيطالي، ثم الذهب، والمطعم بالكريستال، اللؤلؤ، ثم الأحجار.
- الأقراط المصنوعة من الأماس، يليها الذهب والفضة الإيطالي، المطعمة باللؤلؤ، يليها الأحجار، ثم الصدف.
- الأسورة والخاتم مصنوعين من الأماس، يليها الفضة الإيطالي، ثم الذهب، ويفضل غير المطعمة.
- الحذاء مصنوع من الجلد، يليه القماش، بنفس لون الفستان، يليه اللؤلؤي، ثم الفضي والذهبي.
- الحذاء المشغول بالكريستال، يليه المطرز، ثم السادة والمشغول باللؤلؤ، ذو الكعب العالي.

التساؤل الثاني: ما إمكانية ابتكار تصميمات ملابس الزفاف للنساء طبقاً للمواصفات الفنية الموضوعية في ضوء العادات والتقاليد بالمملكة العربية السعودية؟



شكل (١)

التصميم الأول

للإجابة على هذا التساؤل تم ابتكار (١٥) تصميم لفستان الزفاف بناء على المواصفات الفنية الموضوعية في ضوء العادات والتقاليد بالمملكة العربية السعودية، للمرحلة العمرية من (٢٠ - ٣٠) سنة، بمقاسات جسمانية من (٣٤ - ٤٤)، وفيما يلي وصف للتصميمات المقترحة:

- وصف التصميم الأول: شكل (١).

الطرح: متدرجة الطول حتى مستوى الركبة، بكشكشة كثيفة، مزخرفة بأربعة شرائط دانتيل على أبعاد متساوية بشكل أفقي، مثبتة أعلى الرأس بواسطة التاج.

الفستان: مكون من الكورساج: محبب على الجذع، بديكولتيه واسع ذو تصميم شبه منحنى بحمالتين، بقصة خصر بمستواه الطبيعي، مطرز بزخارف نباتية، أما الجونلة: واسعة

على الجزء السفلي من الجسم، بكشكشة وجوديهات عميقة، يصل طولها الى الأرض، مزينة بأربعة شرائط دانتيل عريضة على أبعاد متساوية بداية من مستوى الجنب حتى الذيل، مطرزة فيما بينهما بزخارف نباتية إسلامية بشكل أفقي فيما يشبه الكنار.

- **الخامات الأساسية:** قماش ساتان أبيض اللون.

- **الخامات المساعدة:** البطانة، السحاب المخفي، كبشة، شرائط دانتيل، خيوط حياكة بيضاء اللون وتطريز فضية اللون حريرية.

- وصف التصميم الثاني: شكل (٢).

- الطرحة: طويلة حتى مستوى الأرض، بكشكشة ناعمة، مثبتة أعلى الرأس بواسطة التاج.
- الفستان: مكون من الكورساج: محبك على الجذع، بحردة رقبة دائرية، وخطي كتف لهما



شكل (٢)
التصميم الثاني

طول طبيعي، بديكولتيه ذو تصميم قلبي الشكل، وقصة خصر بمستواه الطبيعي، مطرز بداية من الديكولتيه حتى مستوى الخصر بزخارف نباتية، بأكمام تركيب طويلة، أما الجونلة: واسعة على الجزء السفلي من الجسم، بكشكشة وجوديهات عميقة، يعلوها طبقتين متدرجتين بالطول تأخذ كلا منهما شكل مثلثات يصل طولها أسفل الركبة تم تزيينهم بحبات اللؤلؤ، بينما يصل طول الجونلة إلى الارض.

- الخامات الأساسية: قماش تفتاه للفستان وتل للطرحة أبيض اللون. الخامات المساعدة: البطانة، السحاب المخفي، كبشة، اللؤلؤ، شريط كوردون، خيوط حياكة بيضاء اللون وتطريز فضية اللون حريرية.

- وصف التصميم الثالث: شكل (٣).



شكل (٣)
التصميم الثالث

- الطرحة: قصيرة، مطرزة بزخارف تشبه أوراق الشجر، مثبتة أعلى الرأس بواسطة التاج.
- الفستان: مكون من الكورساج: محبك على الجذع، بديكولتيه ذو تصميم يشبه حرف (V)، وحمالتين عريضتين، بقصة خصر بمستواه الطبيعي، مطرز بداية من الديكولتيه وخط الكتف بشكل خفيف ثم يتدرج التطريز إلى خط نصف الأمام وكذلك بمستوى بنستي الصدر فيما يشبه أوراق الشجر المتلاصقة، أما الجونلة: واسعة على الجزء السفلي من الجسم، بكشكشة ناعمة مطرزة بأوراق شجر متباعدة يصل طولها الى الأرض، يعلوها طبقة جونلة أخرى مفتوحة بخط نصف الأمام وقد طرزت على نفس امتداد تطريز بنستي الكورساج، يصل طولها إلى ما بعد مستوى الأرض بحوالي ١٥ سم.
- الخامات الأساسية: قماش تفتاه للفستان وتل للطرحة أبيض اللون.

- **الخامات المساعدة:** البطانة، السحاب المخفي، كبشة، حبات اللؤلؤ للتطريز، خيوط حياكة بيضاء اللون.

- **وصف التصميم الرابع: شكل (٤):**



شكل (٤)
التصميم الرابع

- **وصف الطرحة:** طويلة ذات كشكشة مثبتة على الرأس بواسطة تاج.

- **وصف الفستان:** مكون من الكورساج: محبك على الجذع، بديكولتيه ذو تصميم يشبه حرف (V)، وخطي كتف ضيقين، بقصة خصر مائلة بمستوى البطن، مطرز بداية من خط الكتف الأيمن مروراً بالديكولتيه بياقة من الورود المتجاورة، شكل الكورساج على هيئة درابيهات ناعمة منتظمة، بكمين تركيب محبكين على الذراع طويلين مطرزين عند الرسغين بورود صغيرة ناعمة، أما الجونلة: واسعة على الجزء السفلي من الجسم، بكشكشة وجوديهات عميقة، تصل إلى ما بعد مستوى الأرض بحوالي ١٥ سم، طرزت أعلى وأسفل الخصر بياقة من الورود.

- **الخامات الأساسية:** قماش حرير للفستان وتل للطرحة أبيض اللون.

- **الخامات المساعدة:** البطانة، السحاب المخفي، كبشة، فصوص الكريستال للتطريز، ورود صناعية، خيوط حياكة بيضاء اللون.

- **وصف التصميم الخامس: شكل (٥):**



شكل (٥)
التصميم الخامس

- **وصف الطرحة:** قصيرة من الأمام للتدرج في الطول إلى الخلف، مطرزة بحبات اللؤلؤ المتناثرة، مثبتة أعلى الرأس بواسطة التاج.

- **وصف الفستان:** مكون من الكورساج: محبك على الجذع، بديكولتيه واسع ذو تصميم قلبي الشكل، بقصة خصر بمستواه الطبيعي، وحمالتين متوسطتي العرض بنهاية الكتفين، مطرز بداية من الحمالتين مروراً بالديكولتيه ثم خط نصف الأمام بتطريز مجسم متمثل في ورود كبيرة الحجم، أما الجونلة: واسعة على الجزء السفلي من الجسم، بكشكشة وجوديهات عميقة، يصل طولها إلى ما بعد مستوى الأرض بحوالي ١٥ سم، مطرزة بنفس زخارف الكورساج غير أن توزيعها اشعاعي متدرج الطول بداية من مستوى الخصر حتى

مستوى البطن ثم الجنب.

- **الخامات الأساسية:** قماش تفتاه للفتان وتل للطرحة أبيض اللون.
- **الخامات المساعدة:** البطانة، السحاب المخفي، الكبشة، شرائط ساتان لإعداد ورود التطريز، حبات اللؤلؤ، خيوط حياكة بيضاء اللون.

وصف التصميم السادس: شكل (٦):



شكل (٦)

التصميم السادس

- **وصف الطرحة:** طويلة إلى الأرض، مثبتة أعلى الرأس بواسطة التاج، مطرزة بحبات اللؤلؤ المتناثرة.
- **وصف الفتان:** مكون الكورساج: محبك على الجذع، بديكولتيه واسع ذو تصميم يشبه حرف (V) تم تطريز حافته بزخارف تأخذ الخط المموج، بخطي كتف ضيقين، وقصة خصر بمستواه الطبيعي، وقصتي برنيسيس تم تطريزهما بواسطة زخارف نباتية دقيقة وكثيفة، أما **الجونلة:** واسعة على الجسم، بطيات وجوديهات عميقة ذات طبقات متدرجة الطول إلى أن يصل طول الجونلة إلى الأرض، وقد طرزت حواف طبقات الجونلة بزخارف تأخذ الخط المموج كما بالديكولتيه.

- **الخامات الأساسية:** قماش تفتاه للفتان وتل للطرحة أبيض اللون.

- **الخامات المساعدة:** البطانة، السحاب المخفي، الكبشة، خيوط حياكة وتطريز حريرية بيضاء اللون، حبات اللؤلؤ.

وصف التصميم السابع: شكل (٧):



شكل (٧)

التصميم السابع

- **وصف الطرحة:** طويلة إلى الأرض، بكشكشة ومطرزة بورود صغيرة، مثبتة أعلى الرأس بواسطة التاج.
- **وصف الفتان:** مكون من الكورساج: مضبوط على الجذع، بفتحة رقبة تأخذ في تصميمها حرف (V)، بقصة خصر بمستواه الطبيعي، طرز الكورساج بورود صغيرة الحجم كثيفة، بأكمام طويلة بكشكشة من أعلى وأسفل تنتهي بإسورة عريضة مطرزة، أما **الجونلة:** واسعة على الجسم، بكشكشة وجوديهات عميقة، كروازيه، تنتهي حافتها اليمنى بشكل متدرج الطول مكونه خط يشبه الزجراج، يصل طول الجونلة إلى الأرض.
- **الخامات الأساسية:** قماش تفتاه للفتان وتل للطرحة

أبيض اللون.

- **الخامات المساعدة:** البطانة، السحاب المخفي، الكبشة، خيوط حياكة بيضاء اللون وتطريز فضية اللون حريرية، حبات اللؤلؤ.

- **وصف التصميم الثامن: شكل (٨):**



شكل (٨)

التصميم الثامن

- **وصف الطرحة:** طرحة طويلة مستطيلة الشكل يصل طولها الى مستوى الركبة، مثبتة أعلى الرأس.

- **وصف الفستان:** مكون من الكورساج: مضبوط على

الجنع، بכול أوفسيه، وخطي كتف لهما طول طبيعي،

بقصة أفقية التصميم أعلى مستوى الصدر مطرزة

بحبات لؤلؤ متناثرة بداية من خطي الكتف حتى أسفل

مستوى الصدر بقليل متخذة شكل شبه مثلث، بقصة

خصر بمستواه الطبيعي، وبأكمام طويلة تركيب

محبكة على الذراع، مطرزة بحبات اللؤلؤ أعلى كلا من

قمة الكم والرسغ، أما **الجونلة:** واسعة على الجسم،

بقصات رأسية تمتد من مستوى الخصر حتى خط

الذيل تأخذ اتساعات من الجانبين، طرزت القصات من

الخصر إلى الجنب بحبات لؤلؤ متخذة شكل مثلثات، يصل طول الجونلة إلى الأرض.

- **الخامات الأساسية:** قماش ساتان للفيستان، قماش تل للطرحة من اللون الأبيض.

- **وصف الخامات المساعدة:** البطانة، السحاب المخفي، الكبشة، خيوط حياكة بيضاء اللون حريرية، حبات اللؤلؤ.

- **وصف التصميم التاسع: شكل (٩):**



شكل (٩)

التصميم التاسع

- **وصف الطرحة:** طرحة طويلة إلى منتصف الساقين،

مطرزة بورود متوسطة الحجم، مثبتة أعلى الرأس

بواسطة التاج.

- **وصف الفستان:** مكون الكورساج: محبك على

الجنع، بديكولتيه واسع ذو تصميم أفقي الشكل،

مطرز بزخارف تشبه وحدة الكشمير بداية من

الديكولتيه حتى الخصر متخذة شكل المثلث، بقصة

خصر بمستواه الطبيعي، وبأكمام طويلة تركيب

محبكة مطرزة بزخارف الكورساج فيما يشبه المعين

أعلى الرسغ، أما **الجونلة:** واسعة على الجسم، مكونة

من أربعة طبقات ذات كشكشة عميقة، طرزت حافة كل طبقة بنفس وحدة الكشمير السابقة غير أنها شكّلت فيما يشبه الزخرفة الخطية، يصل طول الجونلة إلى مستوى الأرض.

- **الخامات الأساسية:** قماش حرير طبيعي للفيستان واروجنزا للطرحه من اللون الأبيض
- **الخامات المساعدة:** البطانة، السحاب المخفي، الكبشة، خيوط حياكة بيضاء اللون وتطريز فضية اللون حريرية، خرز أبيض لتوليف غرز التطريز.

- **وصف التصميم العاشر: شكل (١٠):**



شكل (١٠)

التصميم العاشر

- **وصف الطرحه:** طويلة ومتدرجة الطول من الأمام، تثبت أعلى الرأس مع التاج.

- **وصف الفيستان:** مكون من كورساج مضبوط على الجذع، بحردة رقبة دائرية التصميم، وخطي كتف لهما طول طبيعي، بقصة خصر بمستواه الطبيعي، مطرز بمركز الصدر بشكل معين بزخارف نباتية إسلامية، ومثبت على باقي الصدر لؤلؤ متناثر، بكمين تركيب بكشكشة من أسفل ينتهي بإسورتين عريضتين مطرزتين، أما الجونلة: واسعة تأخذ الشكل الجرسى مكونة من طبقة سفلية بكشكشة يصل طولها إلى الأرض، وطبقة علوية تتكون من عدة طبقات من الكرائيش ويصل طولها إلى ما قبل مستوى الأرض بقليل.

- **وصف الخامات الأساسية:** قماش ساتان وشيفون للفيستان، وتل للطرحه.

- **وصف الخامات المساعدة:** البطانة، السحاب المخفي، الكبشة، خيوط حياكة وتطريز بيضاء اللون حريرية، حبات اللؤلؤ.

- **وصف التصميم الحادي عشر: شكل (١١):**



شكل (١١)

التصميم الحادي عشر

- **وصف الطرحه:** تدرج في الطول حتى مستوى القدم، مزينة بورود صناعية مثبتة أعلى الرأس بواسطة تاج.

- **وصف الفيستان:** مكون من كورساج محبك على الجذع، بكول أوفيسيه، وخطي كتف لهما طول طبيعي، بقصة بديكولتيه ذات تصميم قلبي الشكل، شكّل الجانب الأيسر للكورساج في صورة درابيه ذو كسرات منحنية، بقصة خصر بمستواه الطبيعي، وكمين تركيب محبكين طويلين، أما الجونلة فتأخذ شكل حورية البحر، تصل إلى مستوى

- الأرض، بقصة منحنية بالجانب الأيسر تشبه ورقة الشجر، مثبت بها من الخلف ذيل طويل يصل إلى ما بعد الأرض بحوالي ١٥ سم وقد زين بورود صناعية مثبتة على حوافه.
- **الخامات الأساسية:** قماش ساتان ودانتيل وتل للفيستان، وقماش تل للطرحه من اللون البيج
- **الخامات المساعدة:** البطانة، السحاب المخفي، الكبشة، خيوط حياكة كريمي اللون وتطريز ذات لون كاكي حريرية، ورود صناعية ذات لون كاكي.



شكل (١٢)

التصميم الثاني عشر

- وصف التصميم الثاني عشر: شكل (١٢):

- **وصف الطرحة:** تدرجت في الطول بداية من مستوى الجنب حتى الركبة، مثبتة أعلى الرأس بواسطة تاج.
- **وصف الفيستان:** مكون من كورساج محبك على الجذع، بكون أوفسيه، وخطي كتف لهما طول طبيعي، بديكولتيه ذات تصميم قلبي الشكل، وخصر بمستواه الطبيعي، أما **الجونلة** فتأخذ شكل حورية البحر محبكة على الجسم حتى مستوى الركبة ثم تنسدل باتساع ناعم، تصل إلى مستوى الأرض، زخرف الفيستان بشريط دانتيل بأشكال مائلة ومنحنية أكدت على جماليات الفيستان.
- **الخامات الأساسية:** قماش ساتان وشيفون للفيستان وللطرحة من اللون الأبيض.

- **الخامات المساعدة:** البطانة، السحاب المخفي، الكبشة، خيوط حياكة بيضاء اللون، شرائط دانتيل بيضاء اللون

- وصف التصميم الثالث عشر: شكل (١٣):



شكل (١٣)

التصميم الثالث عشر

- **وصف الطرحة:** قصيرة مستديرة الشكل، ذات جوديهات عميقة، مثبتة أعلى الرأس بتاج.
- **وصف الكاب:** يشبه الشال مستطيل الشكل، يثبت حول الرقبة بكون أوفسيه مطرز بزخارف نباتية يغلق من الخلف بكبسون بلاستيكي، يمتد الكاب على الذراعين والظهر، مطرز على جانبيه زخارف نباتية.
- **وصف الفيستان:** مكون من كورساج محبك على الجذع، بديكولتيه واسع ذو تصميم قلبي الشكل، بقصة خصر بمستواه الطبيعي، مطرز بداية من الديكولتيه مروراً بخط نصف الأمام بزخارف نباتية، أما **الجونلة:** واسعة على الجسم، بكشكشة وجوديهات عميقة، يصل

طولها إلى الأرض، مطرزة بزخارف نباتية مدمجة بزخارف هندسية ذات شكل بيضاوي بداية من مستوى الركبة حتى خط الذيل على هيئة خطوط رأسية.

- وصف الخامات الأساسية: قماش حرير طبيعي للفرستان، وقماش تل للكاب والطرحه من اللون الذهبى

- وصف الخامات المساعدة: البطانة، السحاب المخفي، الكبشة، خيوط حياكة كريمي اللون وتطريز ذات لون كاكي حريرية.

- وصف التصميم الرابع عشر: شكل (١٤):



شكل (١٤)

التصميم الرابع عشر

- وصف الطرحه: قصيرة من الأمام طويلة من الخلف، مطرزة بورود متباعدة عن بعضها، وكذلك بورود متراسة إلى جوار بعضها البعض على الحافة، تثبت أعلى الرأس مع التاج.

- وصف الفرستان: مكون من الكورساج: محبك على الجذع، بديكولتيه شبه أفقي التصميم مطرز بورود متراسة إلى جوار بعضها، بقصة خصر بمستواه الطبيعي، شكّل الفرستان بداية من أسفل الصدر حتى الخصر بواسطة كسرات الدرابه المتعاشقة، بأكامم تركيب طويلة بكشكشة من أسفل وينتهي بأسورة، أما الجونلة: واسعة على الجسم ذات كشكشة ناعمة تأخذ شكل حرف (A)، يصل طولها إلى مستوى الأرض، طُرز مستوى خط الذيل بتكوين زخريّ لورود صغيرة الحجم مترابطة، يتناثر منها ورود مطرزة بعيدة عن بعضها البعض في اتجاه مستوى الخصر.

- وصف الخامات الأساسية: تل مطرز ذو لون بيج

- وصف الخامات المساعدة: البطانة، السحاب المخفي، الكبشة، خيوط حياكة وتطريز ذات لون كريمي حريرية.

- وصف التصميم الخامس عشر: شكل (١٥):



شكل (١٥)

التصميم الخامس عشر

- وصف الطرحه: متوسطة الطول دائرية، مطرزة على حافتها بزخارف نباتية إسلامية، تثبت أعلى الرأس بواسطة التاج.

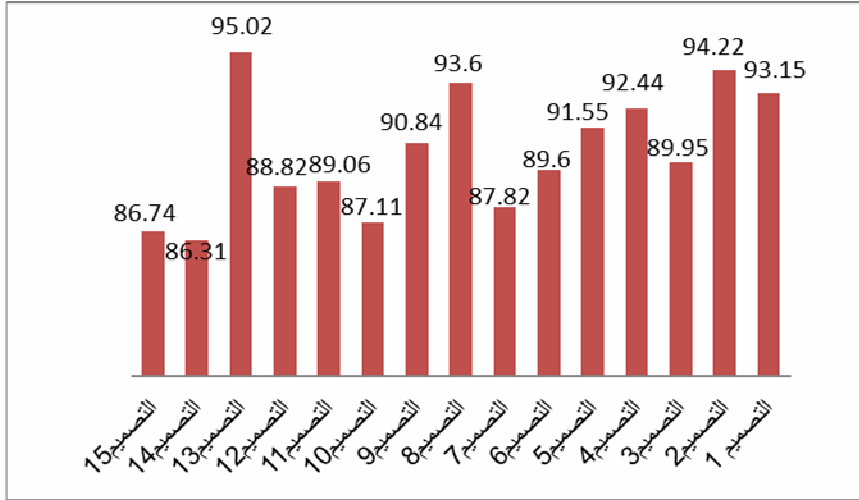
- وصف الفستان: مكون من "كورساج محبب على الجذع، بحمالتين عريضتين على الأكتاف، وديكولتيه على شكل قلب مزين بشريط كورودن رفيع، بقصة خصر أعلى مستوى البطن تأخذ الشكل المثلث، وقصتين برنسيس، طرز الكورساج فيما بينهما بزخارف خطية إسلامية، إما الجونلة واسعة بكشكشة تأخذ في شكلها حرف (A)، تصل إلى مستوى الأرض، ينسدل التطريز من الكورساج إلى خط نصف الأمام وجانبيها حتى خط الذيل.
- وصف الخامات الأساسية: قماش ساتان للفستان، وشيفون للطرحه من اللون الأبيض.
- وصف الخامات المساعدة: البطانة، السحاب المخفي، الكبشة، خيوط حياكة وتطريز ذات لون أبيض حريرية، شريط كورودن.

التساؤل الثالث: ما نسبة قبول المتخصصين للتصميمات المبتكرة؟

للإجابة على هذا التساؤل قامت الباحثتان بحساب المتوسطات ومعامل الجودة لتقييم المتخصصين للتصميمات الخمسة عشر المقترحة في تحقيق الجوانب الجمالية، الوظيفية، التكويني العام، وبنود التقييم ككل والجدول الآتية توضح ذلك:

جدول (٨): المتوسطات ومعامل الجودة لتقييم المتخصصين للتصميمات المقترحة في تحقيق الجانب الجمالي

الترتيب التصميّات	معامل الجودة	الانحراف المعياري	المتوسط	التصميّات
الرابع	٩٣,١٥	٢,٣٢	٦٩,٨٦	التصميم الأول
الثاني	٩٤,٢٢	٣,٢٥	٧٠,٦٦	التصميم الثاني
الثامن	٨٩,٩٥	١,٢١	٦٧,٤٦	التصميم الثالث
الخامس	٩٢,٤٤	٣,٢٥	٦٩,٣٣	التصميم الرابع
السادس	٩١,٥٥	٢,٣٢	٦٨,٦٦	التصميم الخامس
التاسع	٨٩,٦	٢,٣٦	٦٧,٢	التصميم السادس
الثاني عشر	٨٧,٨٢	١,٧٩	٦٥,٨٦	التصميم السابع
الثالث	٩٣,٦	٣,٢٧	٧٠,٢	التصميم الثامن
السابع	٩٠,٨٤	٢,٣٧	٦٨,١٣	التصميم التاسع
الثالث عشر	٨٧,١١	١,٠٢	٦٥,٣٣	التصميم العاشر
العاشر	٨٩,٠٦	٢,٤٩	٦٦,٨	التصميم الحادي عشر
الحادي عشر	٨٨,٨٢	٣,٣٧	٦٦,٤٦	التصميم الثاني عشر
الأول	٩٥,٠٢	١,٢٣	٧١,٢٦	التصميم الثالث عشر
الخامس عشر	٨٦,٢١	٢,٤٣	٦٤,٧٣	التصميم الرابع عشر
الرابع عشر	٨٦,٧٤	٣,٨٣	٦٥,٠٦	التصميم الخامس عشر



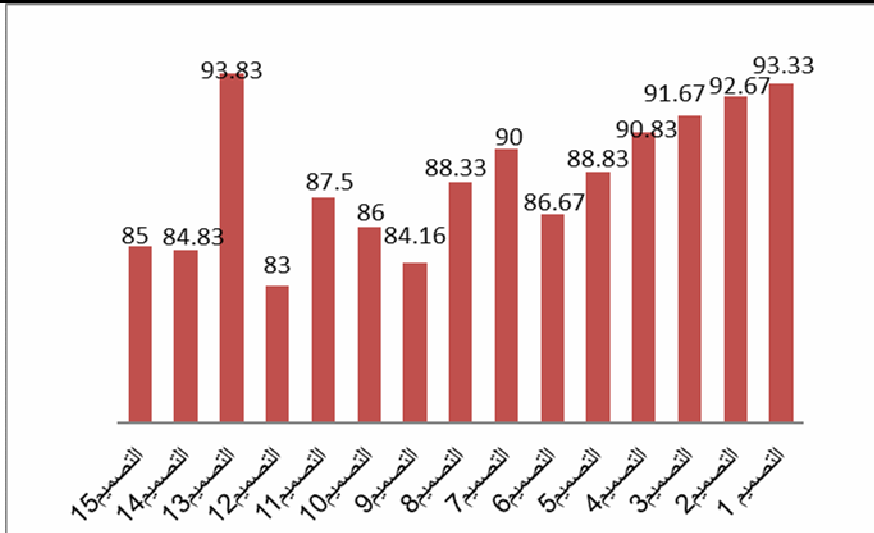
شكل بياني (١) معامـل الجودة لتقييم المتخصصين للتصميمات المقترحة في تحقيق الجانب الجمالي

يتضح من الجدول (٨) والشكل البياني (١):

- إيجابية آراء المتخصصين تجاه جميع التصميمات المقترحة لفساتين الزفاف في تحقيق الجانب الجمالي حيث تراوح المتوسط من (٦٤.٧٣ : ٧١.٢٦) ومعامل الجودة للتصميمات من (٨٦.٣١ : ٩٥.٠٢) مما يدل على نجاح التصميمات وتميزها.
- حصول التصميم الثالث عشر على الترتيب الأول يليه على التوالي التصميم الثاني، التصميم الثامن، التصميم الأول، التصميم الرابع، التصميم الخامس ، التصميم التاسع، التصميم الثالث، التصميم السادس، التصميم الحادي عشر، التصميم الثاني عشر، التصميم السابع، التصميم العاشر، التصميم الخامس عشر، وأخيرا التصميم الرابع عشر.
- ويرجع ذلك إلى ملائمة التصميمات المقترحة حيث تحقق بها البساطة في الخطوط التصميمية والتآلف والأنسجام بين الأنواع المختلفة من الخطوط المكونة له والتناسق بالخطة اللونية المقترحة بكل تصميم ، كما توافقت الخامات المقترحة للتنفيذ مع بعضها البعض كذلك توافق التصميم الزخرفي مع المساحة الموظف بها كذلك توافقت المؤثرات الغير مرئية مع التصميمات المقترحة وساعدت في إبراز التكوين البنائي والزخرفي للتصميم ، وقد رأى المحكمين أنه قد تحقق في التصميمات المقترحة الاتزان في الخطوط والألوان والمساحات والنسبة والتناسب بين مفرداته بنائها ، بالإضافة إلى الوحدة والترابط بين عناصرها الأساسية من "خط، لون، خامة، مساحة" ، كذلك رأى المحكمين أن المكملات الملحقة بها تنسجم معها، وأن التصميمات تتوافق بالفعل مع اتجاهات الموضة الحالية وأنها تعد بمثابة اتجاه نحو التجديد والحدثة في تصميمات فساتين الزفاف ويمكنها تحقيق التميز والفردية لمرتبديها ولاسيما أنها تتماشى أيضاً مع عادات وتقاليد المجتمع السعودي.

جدول (٩): المتوسطات ومعامل الجودة لتقييم المتخصصين للتصميمات المقترحة في تحقيق الجانب الوظيفي

التصميمات	المتوسط	الانحراف المعياري	معامل الجودة	ترتيب التصميمات
التصميم الأول	٤٢,٢	١,٢٧	٩٣,٧٧	الثالث
التصميم الثاني	٤١,٤	٢,١٥	٩٢	الخامس
التصميم الثالث	٤٢,٧٣	١,٨٧	٩٤,٩٦	الثاني
التصميم الرابع	٤١,٦٦	٣,٢٥	٩٢,٥٩	الرابع
التصميم الخامس	٤٠,٤٦	٢,١٤	٨٩,٩٢	الثامن
التصميم السادس	٣٨,٩٣	٣,٥٦	٨٦,٥١	الثاني عشر
التصميم السابع	٤٠,٠٦	١,٨٩	٩١,٢٥	السادس
التصميم الثامن	٤٠,٢	٣,٥٧	٨٩,٣٣	التاسع
التصميم التاسع	٤٠,٨	٢,٣٧	٩٠,٦٦	السابع
التصميم العاشر	٣٩,٦٦	٢,٦٩	٨٨,١٣	العاشر
التصميم الحادي عشر	٣٩,٢	٣,٨١	٨٧,١١	الحادي عشر
التصميم الثاني عشر	٣٧,٦	١,٧٩	٨٣,٥٥	الثالث عشر
التصميم الثالث عشر	٤٢,٢	٢,٤٢	٩٦	الأول
التصميم الرابع عشر	٣٧,٤٦	٣,٧٦	٨٣,٢٥	الرابع عشر
التصميم الخامس عشر	٣٧,١٣	٣,٨٢	٨٢,٥١	الخامس عشر



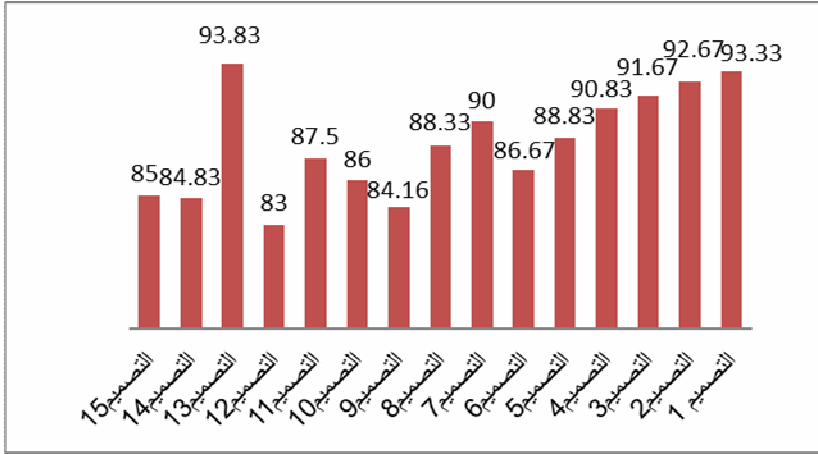
شكل بياني (٢) معامل الجودة لتقييم المتخصصين للتصميمات المقترحة في تحقيق الجانب الوظيفي

يتضح من الجدول (٩) والشكل البياني (٢):

- إيجابية آراء المتخصصين تجاه جميع التصميمات المقترحة لفساتين الزفاف في تحقيق الجانب الجمالي حيث تراوح المتوسط من (٣٧,١٣ : ٤٣,٢) ومعامل الجودة للتصميمات من (٨٢,٥١ : ٩٦) مما يدل على نجاح التصميمات وتميزها.
- حصول التصميم الثالث عشر على الترتيب الأول يليه على التوالي الثالث، التصميم الأول، التصميم الرابع، التصميم الثاني، التصميم السابع، التصميم التاسع، التصميم الخامس، التصميم الثامن، التصميم العاشر، التصميم الحادي عشر، التصميم السادس، التصميم الثاني عشر، التصميم الرابع عشر، وأخيرا التصميم الخامس عشر
- ويرجع ذلك إلى ملائمة التصميمات المقترحة وتميزها حيث رأى المحكمين انها تتلائم مع المرحلة العمرية من (٢٠ : ٣٠) عام والمقاس الجسماني من (٤٠:٣٤)، وأنها تصلح للارتداء خلال المناسبة المحددة له، وتتميز خطوط تصميمها بقابليتها للتنفيذ، كما رأى المحكمين أن الخطوط التصميمية تتصف بالطابع الكلاسيكي المميز لفساتين الزفاف، وأن هناك توافق بين الخامات الأساسية والخامات المساعدة المقترحة لتنفيذها، كما رأوا أن التصميمات المقترحة بالفعل تتوافق مع ذوق النساء في المجتمع السعودي ويمكن تسويقها

جدول (١٠): المتوسطات ومعامل الجودة لتقييم المتخصصين للتصميمات المقترحة في تحقيق جانب التكوين العام

الترتيب التصميمات	معامل الجودة	الانحراف المعياري	المتوسط	التصميمات
الثاني	٩٣,٣٣	١,٢٥	٣٧,٣٣	التصميم الأول
الثالث	٩٢,٦٧	٢,٤١	٣٧,٠٦	التصميم الثاني
الرابع	٩١,٦٧	٢,٣٢	٣٦,٦٦	التصميم الثالث
الخامس	٩٠,٨٣	٢,٩٨	٣٦,٣٤	التصميم الرابع
السابع	٨٨,٨٣	٣,٨٤	٣٥,٥٣	التصميم الخامس
العاشر	٨٦,٦٧	١,٦٩	٣٤,٦٧	التصميم السادس
السادس	٩٠	٢,٤٨	٣٦	التصميم السابع
الثامن	٨٨,٣٣	١,٣٧	٣٥,٣٣	التصميم الثامن
الرابع عشر	٨٤,١٦	٢,٤٣	٣٣,٦٧	التصميم التاسع
الحادي عشر	٨٦	٣,٢٨	٣٤,٤	التصميم العاشر
التاسع	٨٧,٥	١,٤٦	٣٥	التصميم الحادي عشر
الخامس عشر	٨٣	٢,٥٧	٣٣,٢	التصميم الثاني عشر
الأول	٩٣,٨٣	٣,٨٤	٣٧,٥٣	التصميم الثالث عشر
الثالث عشر	٨٤,٨٣	٢,٩٣	٣٣,٩٣	التصميم الرابع عشر
الثاني عشر	٨٥	١,٨٩	٣٤	التصميم الخامس عشر



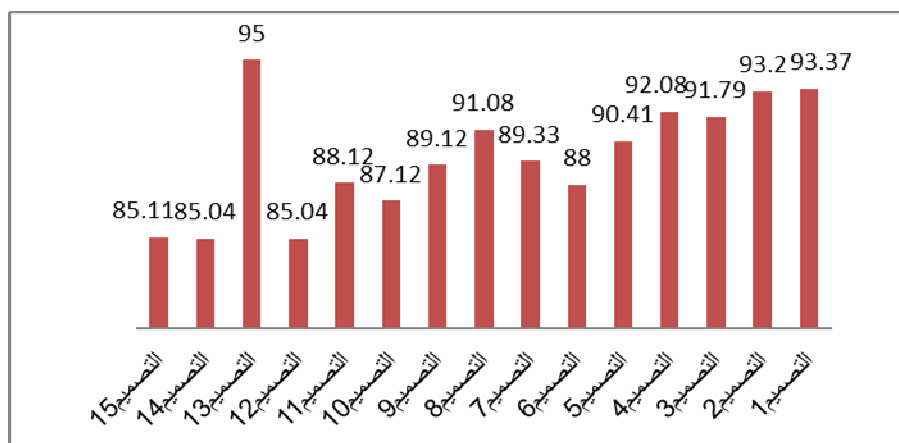
شكل بياني (٣) معامـل الجودة لتقييم المتخصصين للتصميمات الخمسة عشر المقترحة في تحقيق جانب التكوين العام

يتضح من الجدول (١٠) والشكل البياني (٣):

- إيجابية آراء المتخصصين تجاه جميع التصميمات المقترحة لفساتين الزفاف في تحقيق جانب التكوين العام، حيث تراوح المتوسط من (٣٣.٢ : ٣٧.٥٣) ومعامل الجودة للتصميمات من (٨٣ : ٩٣.٨٣) مما يدل على نجاح التصميمات وتميزها.
- حصول التصميم الثالث عشر على الترتيب الأول يليه على التوالي التصميم الأول، التصميم الثاني، التصميم الرابع، التصميم السابع، التصميم الخامس، التصميم الثامن، التصميم الحادي عشر، التصميم السادس، التصميم العاشر، التصميم الخامس عشر، التصميم الرابع عشر، التصميم التاسع، وأخيرا التصميم الثاني عشر
- ويرجع ذلك إلى ملائمة التصميمات المقترحة وتميزها حيث رأى المحكمين أن التصميمات المقترحة تتوافق بشكل كبير مع حجم ممرات قاعات الزفاف على اختلاف أنواعها ، كما تتوافق اطوالها مع طول ممرات قاعات الزفاف ، كذلك تتلائم خطتها اللونية مع الألوان الشائعة لديكورات قاعات الزفاف ، كذلك رأى المحكمين أن هناك توافق بشكل كبير بين الخامات المقترحة لتنفيذ التصميمات والخامات الشائعة لمفروشات قاعات الزفاف ، كما تتلائم زخرفة التصميمات بها مع الزخرفة الشائعة لديكورات قاعات الزفاف، كذلك مناسبة حجم كرسي الكوشة مع اتساع وحجم التصميمات وملائمة تصميم ولعة التصميمات المقترحة لفساتين الزفاف مع الإضاءة المتعارف عليها في قاعات الزفاف ، وتناسبها بشكل عام مع الشكل العام لقاعات الزفاف في المملكة العربية السعودية.

جدول (١١): المتوسطات ومعامل الجودة لتقييم المتخصصين للتصميمات العشرون في تحقيق بنود التقييم ككل

التصميمات	المتوسط	الانحراف المعياري	معامل الجودة	ترتيب التصميمات
التصميم الأول	١٤٩.٤	٣.٦٩	٩٣.٣٧	الثاني
التصميم الثاني	١٤٩.١٣	٢.٤٥	٩٣.٢	الثالث
التصميم الثالث	١٤٦.٨٦	٣.٤٥	٩١.٧٩	الخامس
التصميم الرابع	١٤٧.٣٣	٢.٣١	٩٢.٠٨	الرابع
التصميم الخامس	١٤٤.٦٦	١.٢٥	٩٠.٤١	السابع
التصميم السادس	١٤٠.٨	٣.٧٤	٨٨	الحادي عشر
التصميم السابع	١٤٢.٩٣	٣.٦٢	٨٩.٣٣	الثامن
التصميم الثامن	١٤٥.٧٣	٢.٤٣	٩١.٠٨	السادس
التصميم التاسع	١٤٢.٦	٢.٧٩	٨٩.١٢	التاسع
التصميم العاشر	١٣٩.٤	٣.١٢	٨٧.١٢	الثاني عشر
التصميم الحادي عشر	١٤١	٢.٠٨	٨٨.١٢	العاشر
التصميم الثاني عشر	١٣٦.٠٦	٢.٤١	٨٥.٠٤	الرابع عشر
التصميم الثالث عشر	١٥٢	٣.٠٩	٩٥	الأول
التصميم الرابع عشر	١٣٦.٠٦	٢.٤١	٨٥.٠٤	الرابع عشر مكرر
التصميم الخامس عشر	١٣٦.١٩	٣.١٥	٨٥.١١	الثالث عشر



شكل (٤) معامل الجودة لتقييم المتخصصين للتصميمات الخمسة عشر المقترحة في تحقيق جوانب التقييم (ككل)

يتضح من الجدول (١١) والشكل البياني (٣)

- إيجابية آراء المتخصصين تجاه جميع التصميمات المقترحة للفساتين الزفاف للنساء المستلهمة من حيث تراوح المتوسط من (١٣٦,٠٦ : ١٥٢) ومعامل الجودة للتصميمات من (٨٥,٠٤ : ٩٥) مما يدل على نجاح التصميمات وتميزها.

- حصول التصميم الثالث عشر على الترتيب الأول يليه على التوالي كل من التصميم الأول، التصميم الثاني، التصميم الرابع، التصميم الثالث، التصميم الثامن، التصميم الخامس، التصميم السابع، التصميم التاسع، التصميم الحادي عشر، التصميم السادس، التصميم العاشر، التصميم الخامس عشر وأخيراً التصميمان الثاني عشر والرابع عشر.

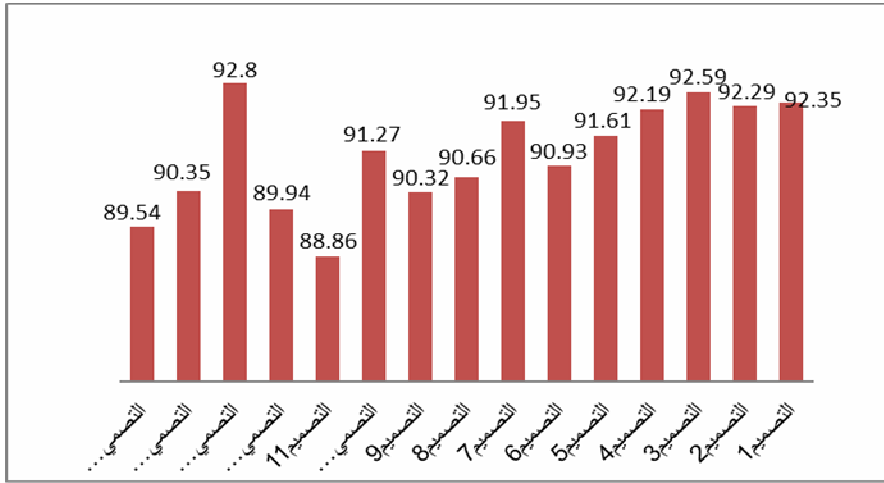
التساؤل الرابع: ما نسبة قبول المستهلكات للتصميمات المبتكرة؟

للإجابة على هذا التساؤل قامت الباحثة بحساب المتوسطات ومعامل الجودة لتقييم المستهلكات للتصميمات الخمسة عشر المقترحة لفساتين للنساء

١- حساب مجموع تقييمات المستهلكات للتصميمات الخمسة عشر المقترحة.

جدول (١٢): المتوسطات ومعامل الجودة لتقييم المستهلكات للتصميمات الخمسة عشر

التصميمات	المتوسط	الانحراف المعياري	معامل الجودة	ترتيب التصميمات
التصميم الأول	٨٧,٧٤	٢,١٥	٩٢,٣٥	الثالث
التصميم الثاني	٨٧,٦٧	٢,٦٥	٩٢,٢٩	الرابع
التصميم الثالث	٨٧,٩٦	١,٤٥	٩٢,٥٩	الثاني
التصميم الرابع	٨٧,٥٨	٢,٧٤	٩٢,١٩	الخامس
التصميم الخامس	٨٧	٢,٣٨	٩١,٦١	السابع
التصميم السادس	٨٦,٣٨	١,٠٥	٩٠,٩٣	التاسع
التصميم السابع	٨٧,٣٨	٢,٧٣	٩١,٩٥	السادس
التصميم الثامن	٨٦,١٢	٣,٥٣	٩٠,٦٦	العاشر
التصميم التاسع	٨٥,٨	٢,٣٧	٩٠,٣٢	الثاني عشر
التصميم العاشر	٨٦,٧	٢,٤١	٩١,٢٧	الثامن
التصميم الحادي عشر	٨٤,٤١	١,١٦	٨٨,٨٦	الخامس عشر
التصميم الثاني عشر	٨٥,٤٥	٣,٩١	٨٩,٩٤	الثالث عشر
التصميم الثالث عشر	٨٨,١٦	٢,١٦	٩٢,٨	الأول
التصميم الرابع عشر	٨٥,٨٢	٣,٥٢	٩٠,٣٥	الحادي عشر
التصميم الخامس عشر	٨٥,٠٦	٢,١٦	٨٩,٥٤	الرابع عشر

















شكل بياني (٥) معامل الجودة لتقييم المستهلكات للتصميمات المقترحة

يتضح من الجدول (١٢) والشكل البياني (٥) :

- إيجابية آراء المتخصصين تجاه جميع التصميمات المقترحة حيث تراوح المتوسط من (٨٤.٤١: ٨٨.١٨) ومعامل الجودة للتصميمات من (٨٨.٨٦: ٩٢.٨) مما يدل على نجاح التصميمات وتميزها.
- حصول التصميم الثالث عشر على الترتيب الأول يليه على التوالي كل من التصميم الثالث، التصميم الأول، التصميم الثاني، التصميم الرابع، التصميم السابع، التصميم الخامس، التصميم العاشر، التصميم السادس، التصميم الثامن، التصميم الرابع عشر، التصميم التاسع، التصميم الثاني عشر، التصميم الخامس عشر، وأخيرا التصميم الحادي عشر.
- ويرجع ذلك إلى ملائمة التصميمات المقترحة وتميزها، حيث رأت المستهلكات أن التصميمات المقترحة لفساتين الزفاف تتميز بالابتكار في خطوطها التصميمية البنائية والزخرفية والتي تميزت بوضوح تفاصيلها، كما وجد أن هناك تألف وانسجام بين التصميم البنائي والزخرفي بالتصميمات كذلك بين الخامات الأساسية والمساعدة المقترحة لتنفيذها والمكملات الملحقة بها ، كما رأين أن التصميمات المقترحة تتماشى مع اتجاهات الموضة الحالية لتصميمات فساتين الزفاف وأنها تتوافق مع أذواقهن الشخصية ويمكنهن شراء تلك التصميمات حال توافرها بالأسواق حيث أنها تمثل إضافة جديدة في مجال تصميم فساتين الزفاف بالسوق السعودي لتمشيها مع العادات والتقاليد الخاصة بتلك المناسبة الهامة، كما أنها تتلائم مع المرحلة العمرية من (٢٠: ٣٠) عام والمقاس الجسماني من (٣٤: ٤٠) بالإضافة أنها تتماشى بالفعل مع البيئة المقام فيها العرس من ممرات قاعات الزفاف، الديكور، الإضاءة.
- وقد قامت الباحثتان بترتيب التصميمات وفقاً لآراء كلاً من المتخصصين والمستهلكات تم حساب معامل الرتب لسبيرمان لمعرفة مدى الارتباط بين آرائهم، جدول (١٣).

جدول (١٣) معامِل ارتباط الرتب لسيرمان لمعرفة العلاقة الارتباطية بين ترتيب المتخصصين وترتيب المستهلكات للتصميمات المقترحة

معامِل ارتباط الرتب لسيرمان	ترتيب المستهلكات	ترتيب المتخصصين	التصميم	ترتيب المستهلكات	ترتيب المتخصصين	التصميم	ترتيب المستهلكات	ترتيب المتخصصين	التصميم
علاقة ٦٢٥ ارتباطية دالة عند مستوى (٠,٠٥)	الخامس عشر	العاشر		التاسع	العادي عشر		الثالث	الثاني	
	الثالث عشر	الرابع عشر		السادس	الثامن		الرابع	الثالث	
	الاول	الاول			السادس		الثاني	الخامس	
	العادي عشر	الرابع عشر مكرر		الثاني عشر	التاسع		الخامس	الرابع	
	الرابع عشر	الثالث عشر		الثامن	الثاني عشر		السابع	السادس	

تشير نتائج الجدول إلى أن العلاقة الارتباطية بين ترتيب كل من المتخصصين والمستهلكات في ضوء محاور التقييم لكل منهم بلغت قيمة (ر= ٠٦٢٥) وهي دالة إحصائياً عند مستوى ٠.٠٥ وهي علاقة طردية تدل على وجود توافق كبير بين آرائهم.

التساؤل الخامس: ما إمكانية تنفيذ تصميم من التصميمات التي حصلت على أعلى نسبة

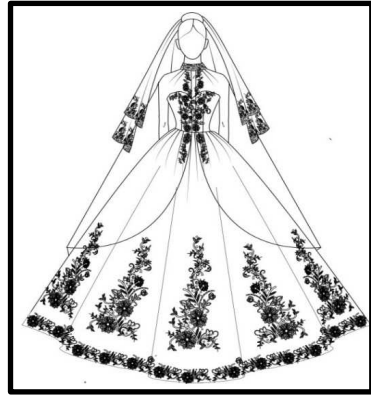
قبول من قبل عينتي البحث؟

من خلال ما أسفرت عنه نتائج آراء كل من المتخصصين والمستهلكات في التصميمات المقترحة، وجد أن هناك إتفاق من جانبهم على تصميم واحد حصل على أعلى النتائج من قبلهم وهو (التصميم الثالث عشر)، وتم تنفيذه للتأكد من قابليته للتطبيق، وقد صاحب التصميم المنفذ إسكتش تصميم فستان الزفاف والمقترح اللوني شكلين (١٦ ، ١٣) إسكتش تصميم المؤثر غير المرئي شكل (١٧) ، الخامات الأساسية والمساعدة صور (٢١ - أ ، ب ، ج ، د ، هـ ، و) ، مفردات الباترون وقياساتها شكلين (١٨، ١٩)، جدول (١٤) ، صورة التصميم المنفذ من الامام والخلف صور (٢٢، ٢٣، ٢٤) وفيما يلي عرض لذلك



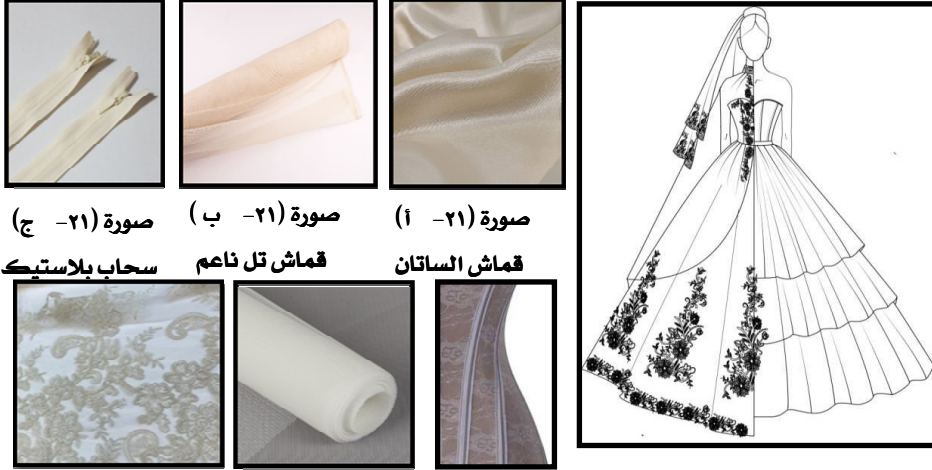
شكل (١٣)

المقترح اللوني لفستان الزفاف

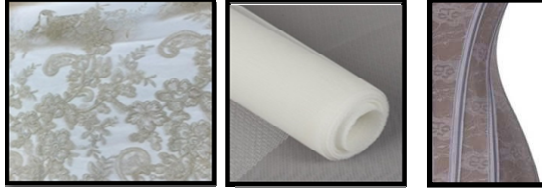


شكل (١٦)

اسكتش تصميم فستان الزفاف



صورة (٢١- أ) قماش الساتان
صورة (٢١- ب) قماش تل ناعم
صورة (٢١- ج) سحاب بلاستيك

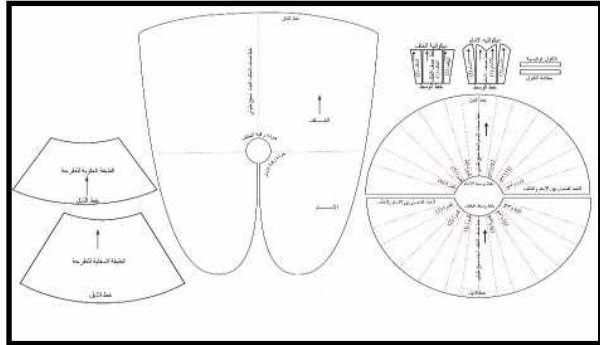


صورة (٢١- د) بليينات تدعيم الكه،سه
صورة (٢١- هـ) قماش تل مقوى للجبيونه
صورة (٢١- و) الابليك المطرز

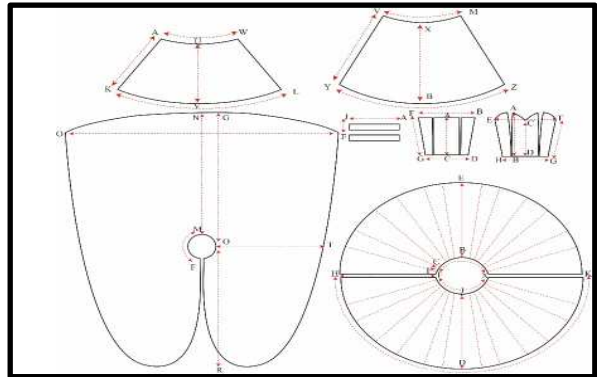
الخامات الأساسية والمساعدة لفستان الزفاف

شكل (١٧)
اسكتش تصميم المؤثر غير المرئى
" الكورسية المدعم بالبليينات
والجبيونه التل ذات الطبقات "

شكل (١٨)
مفردات باترون فستان
الزفاف
موضجا عليها البيانات



شكل (١٩)
مفردات باترون فستان الزفاف
موضجا عليها رموز ابعاد
القياسات



جدول (١٤) الأبعاد القياسية لفردات باترون فستان الزفاف

الرمز	القياس	سم	الرمز	القياس	سم
١٨	عرض الكول	JF	الكورساج		
١٨٠	طول خط نصف الخلف	MN	٢٦	طول الأمام	AB
١٦٢	طول الخلف من نقطة التقاء رقبة الامام والخلف إلى خط الذيل	OG	٢٠	طول خط نصف الامام	CD
١١٢	طول الامام من نقطة التقاء رقبة الامام والخلف إلى خط الذيل	OR	٤١	عرض الصدر	EF
١٢٨	نصف العرض من نقطة التقاء رقبة الامام والخلف إلى الخط الخارجي	OT	٢٠	خط تكسيم الوسط	FG
١٦	نصف دوران رقبة الامام والخلف	MF	٣٧	عرض خط وسط الامام	GH
١٣٧	عرض خط ذيل الخلف	OF	٢٠	طول خط نصف الخلف	AC
	الطرحة		٢٨	عرض الظهر	FB
٥٨	طول الطرحة العلوية	UV	٣٧	عرض خط وسط الخلف	GD
٩	عرض الطرحة العلوية من اعلى (خط الرم)	AW	الجونلة		
٥٨	خط جنب الطرحة العلوية	AK	١١٢	طول خط نصف الامام	EB
١٤٣	عرض خط ذيل الطرحة العلوية	KL	١١٠	الخط الفاصل بين الامام والخلف	HF
٨٨	طول الطرحة السفلية	KB	٤	عرض كل كسرة	CI
٩	عرض الطرحة السفلية من اعلى (خط الرم)	VM	١١٢	طول خط نصف الخلف	JD
٨٨	خط جنب الطرحة العلوية	VY	١٠٦	خط وسط الامام / الخلف مضافا اليه مقدار الكسرات	FX
١٤٨	عرض خط ذيل الطرحة السفلية	YZ	٩٠٠	اتساع خط ذيل الامام / الخلف	HK
				الكاب	
			٤	طول الكول	JA



صورة (٢٤) التصميم المنفذ لفستان الزفاف من الخاب

صورة (٢٣) كاب الفستان

صورة (٢٢) التصميم المنفذ لفستان الزفاف من الامام

التوصيات:

١. الاهتمام بالدراسة التحليلية لعادات وتقاليد المجتمع في المملكة العربية السعودية، وإبراز قيمتها وروعها، وذلك من خلال التصميمات التي يمكن استخدامها في المنتجات الملبسية بشكل عصري ومبتكر.
٢. فتح آفاق أوسع في مجال تصميمات ملابس الزفاف للنساء ومكملاتها
٣. إجراء المزيد من الدراسات التي تربط بين العادات والتقاليد بالمناطق المختلفة بالمملكة العربية السعودية وفن تصميم الأزياء.
٤. حث مصممي الأزياء السعوديين على الاهتمام بالمحافظة على الهوية السعودية بعاداتها وتقاليدها من خلال ما توصلت إليه الدراسات والسعي لتنمية الوعي لدى المستهلكات.

أولاً: المراجع العربية:

- أريج عبد الله عاشور (2005): "ابتكار تصميمات معاصرة للملابس المناسبات مستوحاة من الزي الشعبي للعروس في بعض مدن المنطقة الغربية بالمملكة العربية السعودية" رسالة ماجستير، كلية التربية للاقتصاد المنزلي والتربية الفنية، جامعة الملك عبد العزيز.
- أزهار محمد حجازي، ولاء علي دياب؛ سوزان أحمد حجازي، هبة عبد الله سلامة (2020): "دراسة تحليلية لزخارف مسجد الشيخ زايد بدولة الإمارات والإفادة من ١٥ في ابتكار تصميمات زخرفية تصلح للتفريغ بالليزر على فساتين الزفاف"، مجلة التصميم الدولية، المجلد العاشر، العدد (4)، القاهرة، جمهورية مصر العربية.
- أسمهان إسماعيل النجار؛ ونشأت نصر الرفاعي؛ ومحمد كمال أبو الفتح (201٥): "تصميم وتنفيذ نماذج لمكملات فستان الزفاف" طرحة الزفاف للاستفادة منها في تنمية المشروعات الصغيرة"، المجلة العلمية لكلية التربية النوعية، العدد (4)، الجزء (2)، جامعة المنصورة.
- تغريد حسني الضاوي (٢٠١٧): "دراسة تحليلية لزي وزينة العرس السوداني" مجلة الاقتصاد المنزلي، المجلد ٣٣، العدد ٣٣، كلية التربية النوعية، جامعة أسيوط.
- زينب حسن الداوي (2016): "فستان الزفاف وتطبيقات التصميم المرن"، رسالة ماجستير، كلية الفنون التطبيقية، قسم الملابس والنسيج، جامعة دمياط.
- سها أحمد عبد الغفار (2009): "توظيف الكوردون في ابتكار تصميمات مستوحاة من الزخارف الهندسية الإسلامية تنفذ بأسلوب التصميم على المانيكان"، مجلة الاقتصاد المنزلي، الجمعية الخيرية للاقتصاد المنزلي، العدد (25).
- _____ (2011): "التطور التاريخي لأزياء الزفاف في أوروبا من (1920- 1949) لابتكار تصميمات بأسلوب التشكيل على المانيكان" مجلة الاقتصاد المنزلي، العدد 27، جامعة حلوان.
- شيماء كمال أبو الفتح (2016): "إعداد برنامج تعليمي تطبيقي لعمل مكملات فساتين الزفاف والاستفادة من ١٥ في تنمية المشروعات الصغيرة"، رسالة ماجستير، كلية الاقتصاد المنزلي، جامعة المنوفية.

- **كرامة ثابت الشيخ (٢٠٠٧):** "رؤية فنية حديثة لجماليات تصميم وتشكيل أزياء المناسبات بالفترات التاريخية المختلفة"، رسالة دكتوراه، كلية الاقتصاد المنزلي، جامعة حلوان.
 - **ماجدة محمد ماضي؛ أسامة محمد حسين؛ لمياء حسن علي؛ عماد الدين جوهر (٢٠٠٥):** "الموسوعة في فن وصناعة التطريز"، عالم الكتب، القاهرة.
 - **نجوى شكري مؤمن؛ حنان نبيه الزفتاوي؛ دعاء محمد عبود (٢٠٠٣):** "التقنيات الحديثة في إعداد المانيكان للتشكيل"، عالم الكتب، القاهرة.
 - **هبه عبد الله بسيوني (2018):** القيم الجمالية لزخارف الفنون الاسلامية الإيرانية والإفادة منها في تصميم وتطريز طرحة الزفاف، مجلة العمارة والفنون العدد الثالث عشر.
 - **هناء حامد داود (2018):** "الاستفادة من جماليات فن التطريز بالشرائط لإثراء القيم الجمالية والفنية والوظيفية لفساتين الزفاف ومكملاتها"، رسالة ماجستير، كلية الاقتصاد المنزلي، جامعة المنوفية.
 - **وفاء السيد الصباغ، عمرو جمال الدين حسونة (2015):** "إمكانية استخدام تقنيات مختلفة للتأيفك في فساتين الزفاف"، مجلة التصميم الدولية، العدد (5).
 - **يسرى معوض عيسى (٢٠١٤):** "أسس تصميم الأزياء والموضة"، عالم الكتب، القاهرة، جمهورية مصر العربية.
- ثانياً: المراجع الأجنبية:

- **Arendse, Margot. (2000):** Couture Bridalwear: Pattern Layout and Design. Washington, D.C.: Brassey's
- **Christina Probert (1984):** Brides in Vogue since 1910, Thames and Hudson, Conde` Nast Publications, L, t, d.
- **Cole ,, Julie. Czachor, Sharon (2009):** Professional Sewing Techniques for Designer. New York: Fairchild Books.
- **Cunnington, C.W. Cunnington, P.E. (2010):** The Dictionary of Fashion History. UK: Berg
- **Ehrman, Edwina. (2011):** The Wedding Dress 300 Years of Brida! Fashion. London: V&A publishing.
- **Fresia, Carol. (2011) threads Sewing Guide: A Complete Reference from America's Best - Loved Sewing U.S.A :** The Taunton Press
- **Shaeffer, Claire. (2008): Fabric Sewing Guide 2nd Edition,** Cincinnati: Krause Publications.
- **Springsteel. L (2013): "Becoming a Fashion Designer",** John Wiley & Sons, Inc.
- **Worsley, Harriet. (2011):** 100 Ideas That Changed Fashion. London: Laurence King Publishing Ltd.

ثالثاً: مواقع الانترنت:

- <https://www.manufacturingterms.com/> (Accessed 12may2021)
- <http://viola.sibyl.blogspot.com> (Accessed 12may2021)
- <https://arabic.sputniknews.com/> (Accessed 8 may2021)
- www.sayidaty.net (Accessed 19 march 2021)
- <https://fustany.com/> (Accessed 18 may2021)
- www.mail.syriasteps.com (Accessed 12may2021)
- www.weddinginspirasi.com/ (Accessed 23 march 2021)
- <https://www.3oud.com> (Accessed 12may2021)
- www.aclosetfulofdresses.com (Accessed 17 January 2021)
- www.revista.icasei.com (Accessed 16 may2021)
- www.pinterest.com (Accessed 11 march 2021)
- <https://mawdoo3.com> (Accessed 17 January 2021)
- <https://eferrit.com> (Accessed 12may2021)

Setting the technical specifications to designing women's wedding clothes in light of the customs and traditions in the Kingdom of Saudi Arabia

***Assistant Professor
Rania Saad Mohamed Ahmed****

***Lecturer
Haifa Abdullah Al-Jasser*****

Abstract:

The research aimed to put technical specifications for wedding design clothes for women in light of the customs and traditions in the Kingdom of Saudi Arabia, Inventing designs for them according to these specifications, measuring the percentage of acceptance by both specialists and consumers of the proposed designs, And the implementation one of the designs that had got the highest acceptance rate by the two research samples, the research followed the descriptive analytical approach, with the applied study, The results reached to put technical specifications for wedding design clothes for women according to Saudi customs and traditions by referring to recent studies specialized in wedding clothes for to identify each of its (constructive and decorative design lines, basic and auxiliary materials),In addition to describing the bridal wear designs for the most famous fashion designers according to the latest fashion trends, and the results of a survey of consumers' opinions about bridal fashion designs according to the customs and traditions of the Saudi society, as well as creating (15) wedding dress designs based on the technical specifications set for the age group (20- 20 years). 30 years old, with body sizes (34-44), And through the results of the opinions of all specialists and consumers towards designs, it was found that there was agreement on their part on one design that obtained the highest results from them, which is (the thirteenth design) (pattern itms, measurement table, the form of the invisible influence, raw materials in implementation, design.

* Faculty of Home Economics Helwan University -College of designs Al qussaim University

** College of Science and Arts in Baljurashi University of Al Baha - Student – College of designs Al qussaim University