

" تأثير استراتيجية كيلر وتوجيه الأقران علي تعلم بعض مهارات ألعاب القوى "

د/ محمد عبد المجيد نبوي أبودنيا

أولاً-المقدمة.

يعتبر التعلم وسيلة هامة لإحداث التغيرات المرغوبة في الأفراد إذ أنه كفيل بتغيير كافة أوجه الحياة بما في ذلك السلوك البشري حيث يتم تزويد الفرد بالقيم الدينية والسلوكية والنواحي المعرفية والمهارية وما غير ذلك في ألوان النشاط المختلفة بحيث يصبح مهيباً للمساهمة في بناء وتقديم المجتمع.

تعتبر أساليب التعليم التي يستخدمها المعلم من أهم جوانب العملية التعليمية وكل أسلوب له دور معين في نمو المتعلمين من النواحي البدنية والمهارية والانفعالية والمعرفية، وتتوقف نسبة الاعتماد على أسلوبها ما على نوع المهارة والموقف التعليمي والمتعلم.

حيث يشير "سعيد الشاهد" (١٩٩٥م) إلى أن أسلوب التدريس الذي يوفر مواقف تعليمية متنوعة ويراعي الفروق الفردية للمتعلمين هو الأسلوب المناسب لتحقيق الأهداف التي يسعى إليها التربويون.

(١٨:١٩)

ويشير "علي راشد" (٢٠٠١م) إلى أن أساليب التدريس بمختلف أنواعها هي وسائل اتصال حقيقية لرسالة التعلم، سواء كان محتوى هذه الرسالة معرفياً أو مهارياً أو نفسياً، وعلى المعلم أن يختار أفضل تلك الأساليب التي تتناسب وعدد المتعلمين وقدراتهم النفس حركية واهتماماتهم وخبراتهم. (٦٥ :٢٨)

كما تشير "عفاف عبد الكريم" (١٩٩٠م) إلى أن المعلم الكفاء هو الذي يستطيع أن يقدم الحديث بإستمرار ويعرف الكثير من طرق وأساليب التدريس المباشرة وغير المباشرة وأنه من خلال التدريس يجب أن يكون موقف المتعلم إيجابياً ونشطاً وفعالاً وليس سلبياً. (١٤:٢٦)

كما يوضح "محمد سعد، مصطفى السايح" (٢٠٠٣م) أن أساليب التعلم الحديثة تهدف إلى استغلال جميع حواس المتعلم في التعلم وذلك بإستخدام الوسائل والوسائط التعليمية المختلفة التي تخاطب أكثر من حاسة تساعد المتعلمين على التذكر الحركي وتعمل على تيسير عملية التعلم حيث يكون الأداء أكثر إيضاحاً كما تجعل المتعلم إيجابياً. (٨٦،٨٧ :٣٩)



العدد الثاني

يناير ٢٠٢٢م

المجلة العلمية لعلوم الرياضة بجامعة المنوفية

رابط المجلة <https://sjmin.journals.ekb.eg>



ويري "حلمي الوكيل ، حسين محمود" (١٩٩٩م) ، "نادية عبد العظيم" (١٩٩١م) أن الإتجاه الحديث في المناهج وطرق التدريس يتجه نحو التعلم الفردي مما يتطلب تعلم كل متعلم وفقاً لقدراته وإستعداداته وإمكاناته ، وأن خطأ معظم المعلمين هو شرح الدرس بطريقة تناسب قدرات المتعلم المتوسط فقط. (٩:١٠) في حين طريقة شرح الدرس لا تناسب قدرات المتعلمين ذوي المستوي المنخفض أو المرتفع، فلا بد أن يخاطب التنوع والتفرد والاختلاف بين المتعلمين. (٥١:٥٢-٥٤)

ويشير "عبد الرحمن العبدان" (١٩٩٦م) إلي أن المقصود بتفريد التعليم هو تعلم كل متعلم علي حدة وفي معزل عن زملائه من المتعلمين بل يمكن تعلمه في جماعات صغيرة أو كبيرة متجانسة مع مراعاة الفروق الفردية بين المتعلمين، وذلك من خلال إعتداد المتعلم علي ذاته بعد أن يعرف الأهداف التعليمية المتوقع إنجازها وإعطائه الفرصة لتحقيق الأهداف التي تتناسب مع قدراته. (٩٤:٢٢)

يشير "توفيق أحمد مرعي ، محمد محمود الحيلة" (١٩٩٨م) أن إستراتيجية كيلر نظام تعليمي يوصف بأنه تكنولوجيا إدارة التعليم حيث وضع نظرية التعزيز في إطارها العلمي حتى تصبح إطار لميثاق كامل حيث يعمل المتعلمون فيها وفق سرعتهم الخاصة وعلى كل متعلم أن يظهر إتقانه لكل وحده قبل السماح له بالإنقال للوحدة التي تليها. (٥: ٣٦٢)

وتنوع أساليب التدريس ما بين أساليب مباشرة (التي يكون المعلم هو محورها) وأساليب التدريس غير المباشرة (التي يكون المتعلم هو محورها). فعندما يكون اكتساب المهارات الأساسية هو الهدف فإن الأساليب المستخدمة هي المباشرة، أما أساليب التدريس غير المباشرة فتستخدم عندما يكون الغرض الوصول إلى الإبداع، الاستقلالية، أو تغيير الاتجاهات عند الطلاب.

وقد أشار "Boyce" (١٩٩٢م) أن أسلوب التطبيق بتوجيه الأقران (الثنائي) من الأساليب التي تعطي دوراً أكبر للمتعلم نحو الاستقلال ويختص بالتغذية الراجعة الفورية مباشرة التي يقدمها لزميله الذي يلاحظه، حيث ينشغل أحد المتعلمين بالأداء بينما يلاحظه زميله ويزوده بالتغذية الراجعة الفورية، ثم يتبادل المتعلمين الأدوار، ووضح أيضاً علي الدور الإجتماعي الذي يلعبه الأسلوب من خلال التفاعل المشترك كملاحظ ومنفذ وقدرته على تطوير مهارات الاتصال. (٥٨: ٣٨٩)

وأضافت "عفاف عبد الكريم" (١٩٩٠م) إن فائدة هذا النوع من الأساليب تظهر في المرحلة الأولى من تعلم المهارة عندما يحتاج المتعلم إلى التعرف على نقاط هامة بعد كل أداء لتساعده على تصحيح أدائه الفني. (٢٦: ٧٩)

وتشير "عفاف عبد الكريم" (١٩٩٠م) إلي أن الأسلوب يُعطى دوراً رئيسياً في الأداء والملاحظة أي أنه يسعى لتحرر المتعلم وتوجيهه خطوة متقدمة نحو الاستقلالية بإعطائه مجموعة من القرارات التي يكون على قدرة باستخدامها بعد أن يقرر المعلم ما هي المهارات (الواجبات) وما هي المقاييس التي يتبعها الملاحظ في تقديم التغذية الراجعة الفورية أو في تصحيح الأخطاء وتبادل الأدوار. (٨٠:٢٦)

ثانياً - مشكلة البحث.

من خلال كون الباحث مدرس مساعد بقسم ألعاب القوى بالكلية ومشاركته بتدريس مقرر ألعاب القوى لطلبة الفرقة الثانية بالكلية لاحظ إنخفاض مستوى أداء بعض مهارات ألعاب القوى ومستوي التحصيل المعرفي لها وخاصة أن هذه المهارات تتميز بالأداء الفني المركب حيث يتم تدريسها بالطريقة المعتاد والتي تعتمد علي الشرح اللفظي والنموذج العملي للمهارة ، وهذا يتعارض مع التطور في أساليب التدريس من حيث إستخدامها للإرتقاء بالعملية التعليمية في الوقت الراهن، هذا إلى جانب الزيادة العددية للمتعلمين أثناء المحاضرات العملية، وما يتبع ذلك بالضرورة من زيادة التباين في الفروق الفردية بين المتعلمين فيزيد العبء الواقع علي القائم بعملية التدريس واحتياجه إلي جهد كبير لتعليم المهارات وتبسيطها بحيث يسهل إدراك مراحلها في محاولة لإتقان كل مرحلة للوصول بها إلي الأداء المتكامل "الأمثل" والصحيح للمهارة. ومن هنا انبثقت فكرة البحث في كونها محاولة عملية للتعرف علي تأثير إستراتيجية كيلر وأسلوب توجيه الأقران علي تعلم بعض مهارات ألعاب القوى (مهارة ١٠م/ حواجز - مهارة الوثب العالي - مهارة رمي القرص).

ثالثاً - هدف البحث.

يهدف هذا البحث إلى استخدام إستراتيجية كيلر وأسلوب توجيه الأقران (الثنائي) على تعلم بعض مهارات ألعاب القوى لطلبة الفرقة الثانية بكلية التربية الرياضية - جامعة مدينة السادات للتعرف علي:

١. تأثير دمج إستراتيجية كيلر وأسلوب توجيه الأقران (الثنائي) علي مستوى الأداء الفني لبعض مهارات ألعاب القوى (مهارة ١٠م/ حواجز - مهارة الوثب العالي - مهارة رمي القرص) لطلاب الفرقة الثانية بكلية التربية الرياضية - جامعة مدينة السادات.
٢. تأثير دمج إستراتيجية كيلر وأسلوب توجيه الأقران (الثنائي) علي مستوى التحصيل المعرفي لبعض مهارات ألعاب القوى (مهارة ١٠م/ حواجز - مهارة الوثب العالي - مهارة رمي القرص) لطلاب الفرقة الثانية بكلية التربية الرياضية - جامعة مدينة السادات.



العدد الثاني

يناير ٢٠٢٢م

المجلة العلمية لعلوم الرياضة بجامعة المنوفية

رابط المجلة <https://sjmin.journals.ekb.eg>



كلية التربية الرياضية
FACULTY OF PHYSICAL EDUCATION

رابعاً- تساؤلات البحث.

١. هل توجد فروق دالة إحصائياً بين متوسطي القياس القبلي والبعدي في مستوى الأداء الفني لبعض مهارات العاب القوى (مهارة ١٠م/ حواجز - مهارة الوثب العالي - مهارة رمي القرص) لمجموعات البحث الأربعة كل علي حدة ؟

٢. هل توجد فروق دالة إحصائياً بين متوسطي القياس القبلي والبعدي في مستوى التحصيل المعرفي لبعض مهارات العاب القوى (مهارة ١٠م/ حواجز - مهارة الوثب العالي - مهارة رمي القرص) لمجموعات البحث الأربعة كل علي حدة ؟

٣. هل توجد فروق دالة إحصائياً بين متوسطات القياسات البعدية لمجموعات البحث الأربعة (المجموعة التجريبية الأولي بإستخدام إستراتيجية كيلر، والمجموعة التجريبية الثانية بإستخدام أسلوب توجيه الأقران ، والمجموعة التجريبية الثالثة بإستخدام الدمج بين إستراتيجية كيلر وتوجيه الأقران ، والمجموعة الضابطة بإستخدام الأسلوب المُتبع) في مستوى الأداء الفني لبعض مهارات العاب القوى (مهارة ١٠م/ حواجز - مهارة الوثب العالي - مهارة رمي القرص)؟

٤. هل توجد فروق دالة إحصائياً بين متوسطات القياسات البعدية لمجموعات البحث الأربعة (المجموعة التجريبية الأولي بإستخدام إستراتيجية كيلر، والمجموعة التجريبية الثانية بإستخدام أسلوب توجيه الأقران ، والمجموعة التجريبية الثالثة بإستخدام الدمج بين إستراتيجية كيلر وتوجيه الأقران ، والمجموعة الضابطة بإستخدام الأسلوب المُتبع) في مستوى التحصيل المعرفي لبعض مهارات العاب القوى (مهارة ١٠م/ حواجز - مهارة الوثب العالي - مهارة رمي القرص)؟

خامساً-المصطلحات المستخدمة في البحث.

Education Strategy:

(١) إستراتيجية التدريس :

عبارة عن إجراءات التدريس التي يخططها القائم بالتدريس مسبقاً، بحيث تعينه علي تنفيذ التدريس في ضوء الإمكانيات المتاحة لتحقيق الأهداف التدريسية لمنظومة التدريس التي يبنيتها، وبأقصى فاعلية

ممكنة.(٣٦: ٢٦٦)



العدد الثاني

يناير ٢٠٢٢م

المجلة العلمية لعلوم الرياضة بجامعة المنوفية

رابط المجلة <https://sjmin.journals.ekb.eg>



كلية التربية الرياضية
FACULTY OF PHYSICAL EDUCATION

Keller's Strategy :

(٢) إستراتيجية كيلر :

طريقة تعلم تتيح الفرصة لكل متعلم أن يسير في التعلم بمعدل سرعته الذاتية الخاصة ، وتعطي له الوقت الكافي لإتقان التعلم وجعل عملية التعلم ذاتها سهلة وممكنة بالنسبة للمتعلم مهما كانت استعداداته وأقدراته او معدل سرعته الخاصة. (١٣ : ٣٧)

Individualization learning:

(٣) تفريد التعلم :

هو عبارة عن "تعلم يراعي ما بين المتعلمين من فروق فردية والتي يستطيع المتعلم من خلال التعلم ذاتياً ، كما أنها مجموعة من المواقف التدريسية التي تلائم حاجات المتعلم وخصائصه وإستعداداته للتعلم وتحقيق أهداف التدريس". (١٣ : ٣٧)

Style of learning guidance peers:

(٤) أسلوب التعلم بتوجيه الأقران :

أحد الأساليب التدريسية الحديثة الذي يهدف إلى إعطاء الطالب دوراً رئيسياً فى العملية التعليمية وتعتمد هذه الطريقة على ما يسمى بالطالب الملاحظ والطلاب المؤدي.(٢٦:١١١)
أولاً : منهج البحث :

إستخدم الباحث المنهج التجريبي نظراً لملائمته لطبيعة هذه الدراسة وقد إستعان بالتصميم التجريبي لأربع مجموعات ثلاثه منهم تجريبية والأخرى ضابطة مستخدماً القياس القبلي والبعدي.

ثانياً : مجتمع وعينه البحث.

١- مجتمع البحث.

إشتمل مجتمع البحث علي طلاب الفرقة الثانية بكلية التربية الرياضية - جامعة مدينة السادات والمقيدين للعام الجامعي ٢٠١٥/٢٠١٦م والبالغ عددهم (٢٥٢) طالب.

٢- عينة البحث.

تم إختيار عينة البحث بالطريقة الطبقيّة العمدية حيث تم إختيار الفرقة الثانية بكلية التربية الرياضية جامعة مدينة السادات والمقيدين للعام الجامعي ٢٠١٥/٢٠١٦م وقد تم إستبعاد عدد (١٠) طلاب وذلك لممارستهم رياضة ألعاب القوى كما تم إستبعاد الطلاب الباقين للإعادة والذي بلغ عددهم (٤٢) طالب كما تم إستبعاد (٥٠) طالب باقين للإعادة وليس باقي للإعادة في مادة ألعاب القوى وقد تم تقسيم عينة البحث والبالغ عددهم (١٥٠) طالب من طلاب الفرقة الثانية ويمثلوا (٥٩,٥٢%) من المجتمع الكلي للبحث بالطريقة العشوائية إلى (٥) مجموعات كما يلي :

- ❖ المجموعة (التجريبية الأولى) قوامها (٣٠) طالب التي استخدمت إستراتيجية كيلر في تعلم (مهارة ال ١٠م/ح - مهارة الوثب العالي - مهارة رمي القرص).
- ❖ المجموعة (التجريبية الثانية) قوامها (٣٠) طالب التي استخدمت أسلوب توجيه الأقران الثنائي في تعلم (مهارة ال ١٠م/ح - مهارة الوثب العالي - مهارة رمي القرص).
- ❖ المجموعة (التجريبية الثالثة) قوامها (٣٠) طالب التي استخدمت أسلوب الدمج بين إستراتيجية كيلر وأسلوب توجيه الأقران الثنائي في تعلم (مهارة ال ١٠م/ح - مهارة الوثب العالي - مهارة رمي القرص).
- ❖ المجموعة (الضابطة) قوامها (٣٠) طالب التي خضعت لأسلوب الشرح اللفظي وأداء النموذج العملي والأسلوب المُتبع في تعلم (مهارة ال ١٠م/ح - مهارة الوثب العالي - مهارة رمي القرص).
- ❖ المجموعة (الإستطلاعية) قوامها (٣٠) طالب التي خضعت لحساب المعاملات العلمية للإختبارات المستخدمة (قيد البحث).

جدول (١)

التوصيف العددي والنسبة المئوية لأفراد عينة البحث

للدراة الأساسية والإستطلاعية ن = ١٥٠

النسبة المئوية	العدد	مجموعات البحث
٢٠%	٣٠	المجموعة التجريبية الأولى (إستراتيجية كيلر).
٢٠%	٣٠	المجموعة التجريبية الثانية (أسلوب توجيه الأقران).
٢٠%	٣٠	المجموعة التجريبية الثالثة (الدمج بين إستراتيجية كيلر وأسلوب توجيه الأقران).
٢٠%	٣٠	المجموعة الضابطة (الأسلوب المعتاد).
٢٠%	٣٠	الدراسات الإستطلاعية.
١٠٠%	١٥٠	الإجمالي

يتضح من جدول (١) أعداد أفراد عينة البحث للدراة الأساسية الذين تم إجراء القياسات عليهم في المتغيرات المختارة " قيد البحث " وقد بلغ عددهم (١٢٠) طالب بنسبة ٨٠% وكذلك عينة الدراة الإستطلاعية البالغ عددهم (٣٠) طالب بنسبة ٢٠% من إجمالي عينة البحث ومن خارج أفراد الدراة الأساسية .

٤- إعتدالية توزيع أفراد عنية البحث.

وقد قام الباحث بالتحقق من إعتدالية توزيع أفراد عنية البحث الأساسية والإستطلاعية والبالغ عددهم (١٥٠) طالب والتأكد من وقوعها تحت المنحني الإعتدالي وذلك في المتغيرات التي يري أنها قد تؤثر علي نتائج البحث وهي (الطول - الوزن - العمر الزمني - معامل الذكاء - الإختبارات البدنية - إختبارات التحصيل المعرفي) قيد البحث والجداول التالية توضح التوصيف الإحصائي لتلك المتغيرات.

جدول (٢)

التوصيف الاحصائي لأفراد عينة البحث (الأساسية / الاستطلاعية) في متغيرات النمو (الطول - الوزن - العمر الزمني - معامل الذكاء)

عينة البحث	المتغيرات	وحدة القياس	المتوسط	الوسيط	الإنحراف المعياري	الإلتواء
الأساسية (ن = ١٢٠)	الطول	السنتيمتر	١٧٦,٢٨	١٧٥,٠٠	٦,٩١	٠,٨٤٩
	الوزن	الكيلو جرام	٧١,٨٨	٧٠,٥٠	٨,١٨	٠,٥٠٢
	العمر الزمني	السنة	١٩,٥٢	١٩,٠٠	٠,٥٩	٠,٦٦٩
	معامل الذكاء	الدرجة	٦٦,١٢	٦٦,٥٠٠	٤,٤٤	٠,٠٦٩ -
الإستطلاعية (ن = ٣٠)	الطول	السنتيمتر	١٧٤,١٣	١٧٤,٠٠	٦,٣٥	٠,٩٩٣
	الوزن	الكيلو جرام	٧١,٧٣	٧٢,٠٠	٩,٣٢	٠,٠١٥ -
	العمر الزمني	السنة	١٩,٥٧	١٩,٠٠	٠,٧٣	٠,٩٠٢
	معامل الذكاء	الدرجة	٦٥,٣٣	٦٥,٠٠	٤,١٨	٠,٠٥٥ -

يتضح من جدول (٢) التوصيف الاحصائي لأفراد العينة قيد البحث (الأساسية / الإستطلاعية) في متغيرات النمو (الطول - الوزن - العمر الزمني - معامل الذكاء) ، حيث إنحصرت قيم معاملات الإلتواء بين (٣±) مما يعني إعتدالية توزيع أفراد العينة في تلك المتغيرات.

جدول (٣)

التوصيف الاحصائي لأفراد عينة البحث (الأساسية / الاستطلاعية) في بعض

الاختبارات البدنية الخاصة بمهارة الـ ١١٠ متر / حواجز

عينة البحث	الاختبارات البدنية قيد البحث	وحدة القياس	المتوسط	الوسيط	الانحراف المعياري	الإلتواء
الأساسية (ن = ١٢٠)	إختبار نيلسون للإستجابة الحركية الإنتقالية .	الثانية	٢,٢٠	٢,١٩	٠,٧٢	٠,٥٢٦
	إختبار عدو ٥٠ متر من البدء المنخفض.	الثانية	٦,٣٧	٦,٣٥	٠,٢٦	٠,٠٨٢-
	إختبار ٢٥ متر حجل.	الثانية	٦,٢٩	٦,٢١	٠,٧٢	٠,٠٤٢
	إختبار ثنى الجذع أماماً أسفل من الوقوف.	السنتيمتر	١٠,٨٨	١٠,٠٠	٣,٨٧	٠,٤١٨
	إختبار الدوائر المرقمة.	الثانية	٦,١٩	٦,١٥	٠,٥٥	٠,٢٦٥
	إختبار الوقوف على مشط القدم (طولية على عارضة).	الثانية	٢,١٩	٢,٠٧	٠,٦١	٠,٥٨٩
	إختبار الجري الزجاجي بطريقة بارو ٣×٤,٥ م .	الثانية	٢٦,٨٧	٢٦,٨٥	١,١٩	٠,١٠٢
الإستطلاعية (ن = ٣٠)	إختبار نيلسون للإستجابة الحركية الإنتقالية.	الثانية	٢,٢١	٢,١٩	٠,٠٨	٠,٥٢١
	إختبار عدو ٥٠ متر من البدء المنخفض.	الثانية	٦,٢٨	٦,٣٤	٠,٢٣	٠,١٨١-
	إختبار ٢٥ متر حجل.	الثانية	٦,٢٩	٦,٢٧	٠,٨٥	٠,٠٥٢ -
	إختبار ثنى الجذع أماماً أسفل من الوقوف.	السنتيمتر	١٠,٨٧	١٠,٠٠	٤,٧١	٠,٤٨٦
	إختبار الدوائر المرقمة.	الثانية	٦,٠٨	٦,٠٧	٠,٧٨	٠,٢٨٦
	إختبار الوقوف على مشط القدم (طولية على عارضة).	الثانية	٢,٢٤	٢,٠٣	٠,٧٩	٠,٧٠١
	إختبار الجري الزجاجي بطريقة بارو ٣×٤,٥ م .	الثانية	٢٧,١٠	٢٧,١٥	١,٣٥	٠,١٠٤

يتضح من جدول (٣) التوصيف الاحصائي لأفراد العينة قيد البحث (الأساسية / الإستطلاعية)

في بعض الاختبارات البدنية لمهارة الـ ١١٠ متر / حواجز ، حيث إنحصرت قيم معاملات الإلتواء بين (٣±)

مما يعني إعتدالية توزيع أفراد العينة في تلك الاختبارات .

جدول (٤)

التوصيف الاحصائي لأفراد عينة البحث (الأساسية / الاستطلاعية) في بعض الاختبارات البدنية الخاصة بمهارة الوثب العالي

عينة البحث	الاختبارات البدنية قيد البحث	وحدة القياس	المتوسط	الوسيط	الإنحراف المعياري	الإلتواء
الأساسية (ن = ١٢٠)	اختبار الجرى في المكان (١٥) ثانية.	العدد	٢٤,٠٨	٢٤,٠٠	١,٨٩	٠,٠٤٩
	اختبار الوثب العمودي من الثبات.	السنتيمتر	٢٨,١٨	٢٨,٠٠	٦,٦٧	٠,٧٦٢
	اختبار الكوبرى.	السنتيمتر	٥٣,٣٣	٥٢,٠٠	٧,٧٣	٠,٢٧٠
	اختبار الجرى حول دائرة قطرها ١٢ متر.	الثانية	٦,٢٤	٦,٢٤	٠,٤٣	١,٦٧١
	اختبار الجرى في شكل ∞.	الثانية	٢٠,٨٤	٢٠,٨٧	٠,٩٩	٠,١٢١
	إختبار الوقوف على مشط القدم (طولية على عارضة).	الثانية	٢,١٩	٢,٠٧	٠,٦١	٠,٥٨٩
الإستطلاعية (ن = ٣٠)	اختبار الجرى في المكان (١٥) ثانية.	العدد	٢٤,٣٠	٢٤,٠٠	٢,٢٦	٠,٢٣٢
	اختبار الوثب العمودي من الثبات.	السنتيمتر	٢٧,٣٠	٢٥,٠٠	٧,٧٨	٠,٩٧٥
	اختبار الكوبرى.	السنتيمتر	٥٥,٠٠	٥٣,٥٠	٩,٤٢	٠,١٤٩
	اختبار الجرى حول دائرة قطرها ١٢ متر.	الثانية	٦,١٥	٦,١٥	٠,٣٥	٠,١٢٣
	اختبار الجرى في شكل ∞.	الثانية	٢٠,٧٩	٢٠,٨٠	٠,٩٥	٠,١٠٢
	إختبار الوقوف على مشط القدم (طولية على عارضة).	الثانية	٢,٢٤	٢,٠٣	٠,٧٩	٠,٧٠١

يتضح من جدول (٤) التوصيف الاحصائي لأفراد العينة قيد البحث (الأساسية / الإستطلاعية)

في بعض الاختبارات البدنية لمهارة الوثب العالي ، حيث إنحصرت قيم معاملات الإلتواء بين (± 3) مما يعني إعتدالية توزيع أفراد العينة في تلك الاختبارات .

جدول (٥)

التوصيف الاحصائي لأفراد عينة البحث (الأساسية / الاستطلاعية)

فى بعض الاختبارات البدنية بمهارة رمي القرص

عينة البحث	الاختبارات البدنية قيد البحث	وحدة القياس	المتوسط	الوسيط	الانحراف المعياري	الإلتواء
الأساسية (ن = ١٢٠)	اختبار دفع كرة طبية وزن (١) كجم.	المتر	١١,٦٧	١١,٦٥	١,٤٨	٠,٣٨٤
	اختبار الوثب العمودي من الثبات.	السنتمتر	٢٨,١٨	٢٨,٠٠	٦,٦٧	٠,٧٦٢
	اختبار دوران الجذع على الجانبين " يمين " .	السنتمتر	٣٦,٥٣	٣٦,٥٠	٨,٠٥	٠,٤٩٢
	اختبار دوران الجذع على الجانبين " يسار " .	السنتمتر	٣٤,٩٧	٣٥,٠٠	٨,١٣	٠,٣٠٣ -
	اختبار الجرى متعدد الاتجاهات.	الثانية	١٦,٤٢	١٦,٤١	٠,٦٦	٠,٦٦٥ -
	اختبار الجرى في شكل ∞.	الثانية	٢٠,٨٤	٢٠,٨٧	٠,٩٩	٠,١٢١
	إختبار الوقوف على مشط القدم (طولية على عارضة).	الثانية	٢,١٩	٢,٠٧	٠,٦١	٠,٥٨٩
الإستطلاعية (ن = ٣٠)	اختبار دفع كرة طبية وزن (١) كجم.	المتر	١١,٢٢	١١,٢٢	١,٧١	٠,٢٣٤
	اختبار الوثب العمودي من الثبات.	السنتمتر	٢٧,٣٠	٢٥,٠٠	٧,٧٨	٠,٩٧٥
	اختبار دوران الجذع على الجانبين " يمين " .	السنتمتر	٣٧,٥٧	٣٦,٥٠	١١,٩٦	٠,١٩٣
	اختبار دوران الجذع على الجانبين " يسار " .	السنتمتر	٣٦,٦٣	٣٧,٠٠	٦,٥٢	٠,١٨٠
	اختبار الجرى متعدد الاتجاهات.	الثانية	١٦,١٨	١٦,٣٧	٠,٨٩	٠,٥٦٧ -
	اختبار الجرى في شكل ∞.	الثانية	٢٠,٧٩	٢٠,٨٠	٠,٩٥	٠,١٠٢ -
	إختبار الوقوف على مشط القدم (طولية على عارضة).	الثانية	٢,٢٤	٢,٠٣	٠,٧٩	٠,٧٠١

يتضح من جدول (٥) التوصيف الاحصائي لأفراد العينة قيد البحث (الأساسية / الإستطلاعية)

في بعض الاختبارات البدنية بمهارة رمي القرص ، حيث إنحصرت قيم معاملات الإلتواء بين (± ٣) مما يعني إعتدالية توزيع أفراد العينة في تلك الاختبارات .

جدول (٦)

التوصيف الاحصائي لأفراد عينة البحث (الأساسية / الاستطلاعية)

فى الاختبارات المعرفية للمهارات قيد البحث

عينة البحث	الاختبار المعرفي	وحدة القياس	المتوسط	الوسيط	الانحراف المعياري	الإلتواء
الأساسية (ن = ١٢٠)	لمهارة الـ ١١٠ متر / حواجز	الدرجة	٩,٨٠	١٠,٠٠	٢,١٩	٠,١٦٦ -
	لمهارة الوثب العالى	الدرجة	١٠,٣٢	١٠,٥٠	١,٦٨	٠,٢٤٩
	لمهارة رمي القرص	الدرجة	٨,٣٢	٨,٥٠	١,٥٥	٠,١٠٤ -

الإستطلاعية (ن = ٣٠)	لمهارة الـ ١١٠ متر / حواجز	الدرجة	٨,٩٧	٩,٠٠	٢,٢٨	٠,٠٣١ -
	لمهارة الوثب العالي	الدرجة	١٠,٢٧	١٠,٠٠	١,٨٣	٠,٥٠٧
	لمهارة رمي القرص	الدرجة	٨,٢٠	٨,٥٠	١,٨٥	٠,٥٦١ -

يتضح من جدول (٦) التوصيف الاحصائي لأفراد العينة قيد البحث (الأساسية / الإستطلاعية) في الاختبارات المعرفية للمهارات قيد البحث ، حيث إنحصرت قيم معاملات الإلتواء بين (± 3) مما يعني إعتدالية توزيع أفراد العينة في تلك الاختبارات .

٥- تكافؤ المجموعات في بعض المتغيرات قيد البحث :

لتحقيق التكافؤ بين مجموعات البحث التجريبية والضابطة ، قام الباحث بإيجاد دلالة الفروق بين المجموعات في القياس القبلي في بعض المتغيرات المختارة وذلك ما يوضحه الجداول التالية.

جدول (٧)

تكافؤ أفراد عينة البحث (التجريبية الأولى - التجريبية الثانية - التجريبية الثالثة - الضابطة)

في بعض متغيرات النمو (الطول - الوزن - العمر الزمني - معامل الذكاء) (ن = ١ ن = ٢ ن = ٣ ن = ٤ = ٣٠

المتغيرات قيد البحث	مصدر التباين	درجات الحرية	مجموع المربعات	متوسط المربعات	قيمة " ف "
الطول	بين المجموعات	٣	٤٤,٧٥٨	١٤,٩١٩	٠,٨٢٠
	داخل المجموعات	١١٦	٥٦٣١,١٦٧	٤٨,٥٤٥	
	المجموع الكلي	١١٩	٥٦٧٥,٩٢٥		
الوزن	بين المجموعات	٣	٢٧٦,٥٦٧	٩٢,١٨٩	١,٣٩
	داخل المجموعات	١١٦	٧٦٨٩,٨٠٠	٦٦,٢٩١	
	المجموع الكلي	١١٩	٧٩٦٦,٣٦٧		
العمر الزمني	بين المجموعات	٣	٠,٣٥٨	٠,١١٩	٠,٦٣٨
	داخل المجموعات	١١٦	٢٤,٤٣٣	٠,٢١١	
	المجموع الكلي	١١٩	٢٤,٧٩٢		
معامل الذكاء	بين المجموعات	٣	١٠,٨٣٣	٣,٦١١	٠,١٧٩
	داخل المجموعات	١١٦	٢٣٣٧,٥٣٣	٢٠,١٥١	
	المجموع الكلي	١١٩	٢٣٤٨,٣٦٧		

قيمة " ف " الجدولية عند مستوى دلالة (٠,٠٥) ودرجة حرية (٣ ، ١١٦) = ٣,٢٤

يتضح من جدول (٧) أنه توجد فروق غير دالة إحصائياً بين مجموعات البحث الأربعة (التجريبية الأولى - التجريبية الثانية - التجريبية الثالثة - الضابطة) في بعض متغيرات النمو قيد البحث، مما يدل على تكافؤ المجموعات الأربعة في تلك المتغيرات .

جدول (٨)

تكافؤ أفراد عينة البحث (التجريبية الأولى - التجريبية الثانية - التجريبية الثالثة - الضابطة) في

بعض الاختبارات البدنية الخاصة بمهارة الـ ١١٠ متر / حواجز ن = ١ = ٢ = ٣ = ٤ = ٣٠

الاختبارات قيد البحث	مصدر التباين	درجات الحرية	مجموع المربعات	متوسط المربعات	قيمة " ف "
إختبار نيلسون للإستجابة الحركية الإنتقالية.	بين المجموعات	٣	٠,٠١١	٠,٠٠٤	٠,٧٤٠
	داخل المجموعات	١١٦	٠,٦٠١	٠,٠٠٥	
	المجموع الكلي	١١٩	٠,٦١٢		
إختبار عدو ٥٠ متر من البدء المنخفض.	بين المجموعات	٣	٠,٠٩٠	٠,٣٠	٠,٤٨٣
	داخل المجموعات	١١٦	٧,٤٢١	٠,٠٦٤	
	المجموع الكلي	١١٩	٧,٥١١		
إختبار ٢٥ متر حجل.	بين المجموعات	٣	٠,٠٢١	٠,٠٠٧	٠,٠١٣
	داخل المجموعات	١١٦	٦١,٤٣٤	٠,٥٣٠	
	المجموع الكلي	١١٩	٦١,٤٥٥		
إختبار ثنى الجذع أماماً أسفل من الوقوف.	بين المجموعات	٣	١,٦٣٣	٠,٥٤٤	٠,٠٣٥
	داخل المجموعات	١١٦	١٧٨٤,٧٣٣	١٥,٣٨٦	
	المجموع الكلي	١١٩	١٧٨٦,٣٦٧		
إختبار الدوائر المرقمة.	بين المجموعات	٣	٠,٠٤٧	٠,٠١٦	٠,٠٥٠
	داخل المجموعات	١١٦	٣٦,٠٧٧	٠,٣١١	
	المجموع الكلي	١١٩	٣٦,١٢٤		
إختبار الوقوف على مشط القدم (طولية على عارضة).	بين المجموعات	٣	٠,٠٢٧	٠,٠٠٩	٠,٠٢٣
	داخل المجموعات	١١٦	٤٤,٤٨٤	٠,٣٨٣	
	المجموع الكلي	١١٩	٤٤,٥١١		
إختبار الجري الزجراجى بطريقة بارو ٣×٥ م.	بين المجموعات	٣	١,٨٣٧	٠,٦١٢	٠,٤٢٢
	داخل المجموعات	١١٦	١٦٨,٣٠٦	١,٤٥١	
	المجموع الكلي	١١٩	١٧٠,١٤٣		

قيمة " ف " الجدولية عند مستوى دلالة (٠,٠٥) ودرجة حرية (٣ ، ١١٦) = ٣,٢٤

يتضح من جدول (٨) أنه توجد فروق غير دالة إحصائياً بين مجموعات البحث الأربعة (التجريبية

الأولى - التجريبية الثانية - التجريبية الثالثة - الضابطة) في بعض الاختبارات البدنية الخاصة بمهارة ١١٠ متر / حواجز قيد البحث، مما يدل على تكافؤ المجموعات الأربعة في تلك الاختبارات.

جدول (٩)

تكافؤ أفراد عينة البحث (التجريبية الأولى - التجريبية الثانية - التجريبية الثالثة - الضابطة)

في بعض الاختبارات البدنية الخاصة بمهارة الوثب العالي ن=١ ن=٢ ن=٣ ن=٤=٣٠

الاختبارات قيد البحث	مصدر التباين	درجات الحرية	مجموع المربعات	متوسط المربعات	قيمة " ف "
إختبار الجرى في المكان (١٥) ثانية.	بين المجموعات	٣	٣,٨٩٢	١,٢٩٧	٠,٣٥٦
	داخل المجموعات	١١٦	٤٢٢,٤٣٣	٣,٦٤٢	
	المجموع الكلي	١١٩	٤٢٦,٣٢٥		
إختبار الوثب العمودي من الثبات.	بين المجموعات	٣	١٠٦,٩٦٧	٣٥,٦٥٦	٠,٧٩٦
	داخل المجموعات	١١٦	٥١٩٣,٠٠٠	٤٤,٧٦٧	
	المجموع الكلي	١١٩	٥٢٩٩,٩٦٧		
إختبار الكوبرى.	بين المجموعات	٣	٥٩,٢٩٢	١٩,٧٦٤	٠,٣٢٥
	داخل المجموعات	١١٦	٧٠٥٣,٠٣٣	٦٠,٨٠٢	
	المجموع الكلي	١١٩	٧١١٢,٣٢٥		
إختبار الجرى حول دائرة قطرها ١٢ م.	بين المجموعات	٣	٠,٠٢٨	٠,٠٠٩	٠,٠٤٩
	داخل المجموعات	١١٦	٢٢,٣٨٦	٠,١٩٣	
	المجموع الكلي	١١٩	٢٢,٤١٤		
إختبار الجرى في شكل ٥٠.	بين المجموعات	٣	٤,٣٥٨	١,٤٥٣	١,٤٩٨
	داخل المجموعات	١١٦	١١٢,٥٣٠	٠,٩٧٠	
	المجموع الكلي	١١٩	١١٦,٨٨٨		
إختبار الوقوف على مشط القدم (طولية على عارضة).	بين المجموعات	٣	٠,٠٢٧	٠,٠٠٩	٠,٠٢٣
	داخل المجموعات	١١٦	٤٤,٤٨٤	٠,٣٨٣	
	المجموع الكلي	١١٩	٤٤,٥١١		

قيمة " ف " الجدولية عند مستوى دلالة (٠,٠٥) ودرجة حرية (٣ ، ١١٦) = ٣,٢٤

يتضح من جدول (٩) أنه توجد فروق غير دالة إحصائياً بين مجموعات البحث الأربعة (التجريبية

الأولى - التجريبية الثانية - التجريبية الثالثة - الضابطة) في بعض الاختبارات البدنية الخاصة بمهارة الوثب

العالي قيد البحث، مما يدل على تكافؤ المجموعات الأربعة في تلك الاختبارات.

جدول (١٠)

تكافؤ أفراد عينة البحث (التجريبية الأولى - التجريبية الثانية - التجريبية الثالثة - الضابطة)

في بعض الاختبارات البدنية الخاصة بمهارة رمي القرص ن = ١ ن = ٢ ن = ٣ ن = ٤ = ٣٠

الاختبارات قيد البحث	مصدر التباين	درجات الحرية	مجموع المربعات	متوسط المربعات	قيمة " ف "
إختبار رمى كرة طبية (١) كجم	بين المجموعات	٣	٩,٧٣٠	٣,٢٤٣	١,٥٠
	داخل المجموعات	١١٦	٢٥٠,٥٣٧	٢,١٦٠	
	المجموع الكلي	١١٩	٢٦٠,٢٦٧		
إختبار الوثب العمودي من الثبات	بين المجموعات	٣	١١٢,٥٦٧	٣٧,٥٢٢	٠,٨٢٥
	داخل المجموعات	١١٦	٥٢٧٦,٧٣٣	٤٥,٤٨٩	
	المجموع الكلي	١١٩	٥٣٨٩,٣٠٠		
إختبار دوران الجذع على الجانبين " يمين "	بين المجموعات	٣	١٨٢,٨٩٢	٦٠,٩٦٤	١,٢٦
	داخل المجموعات	١١٦	٥٦٠٦,١٠٠	٤٨,٣٢٨	
	المجموع الكلي	١١٩	٥٧٨٨,٩٩٢		
إختبار دوران الجذع على الجانبين " يسار "	بين المجموعات	٣	٣٤,٨٦٧	١١,٦٢٢	٠,١٧٢
	داخل المجموعات	١١٦	٧٨٢٣,٠٠٠	٦٧,٤٤٠	
	المجموع الكلي	١١٩	٧٨٥٧,٨٦٧		
إختبار الجرى متعدد الاتجاهات	بين المجموعات	٣	٢,٣٧٧	٠,٧٩٢	١,٨٩
	داخل المجموعات	١١٦	٤٨,٧٦٦	٠,٤٢٠	
	المجموع الكلي	١١٩	٥١,١٤٣		
إختبار الجرى في شكل ∞	بين المجموعات	٣	٢,٣٠٣	٠,٧٦٨	٠,٨٧٦
	داخل المجموعات	١١٦	١٠١,٦٩٦	٠,٨٧٧	
	المجموع الكلي	١١٩	١٠٣,٩٩٩		
إختبار الوقوف على مشط القدم (طولية على عارضة).	بين المجموعات	٣	٠,٠٢٧	٠,٠٠٩	٠,٠٢٣
	داخل المجموعات	١١٦	٤٤,٤٨٤	٠,٣٨٣	
	المجموع الكلي	١١٩	٤٤,٥١١		

قيمة " ف " الجدولية عند مستوى دلالة (٠,٠٥) ودرجة حرية (٣ ، ١١٦) = ٣,٢٤

يتضح من جدول (١٠) أنه توجد فروق غير دالة إحصائياً بين مجموعات البحث الأربعة

(التجريبية الأولى - التجريبية الثانية - التجريبية الثالثة - الضابطة) في بعض الاختبارات البدنية الخاصة

بمهارة رمي القرص قيد البحث، مما يدل على تكافؤ المجموعات الأربعة في تلك الاختبارات.

جدول (١١)

تكافؤ أفراد عينة البحث (التجريبية الأولى - التجريبية الثانية - التجريبية الثالثة - الضابطة)

في الاختبارات المعرفية الخاصة بالمهارات قيد البحث ن_١ = ن_٢ = ن_٣ = ن_٤ = ٣٠

الاختبار المعرفي الخاص	مصدر التباين	درجات الحرية	مجموع المربعات	متوسط المربعات	قيمة " ف "
بمهارة ١١٠ متر / حواجز	بين المجموعات	٣	١٠,٨٠٠	٣,٦٠٠	٠,٧٤٠
	داخل المجموعات	١١٦	٥٦٤,٤٠٠	٤,٨٦٦	
	المجموع الكلي	١١٩	٥٧٥,٢٠٠		
بمهارة الوثب العالي	بين المجموعات	٣	٠,٦٠٠	٠,٢٠٠	٠,٠٧١
	داخل المجموعات	١١٦	٣٢٨,٠٦٧	٢,٨٢٨	
	المجموع الكلي	١١٩	٣٢٨,٦٦٧		
بمهارة رمي القرص	بين المجموعات	٣	١,٦٣٣	٠,٥٤٤	٠,٢٢٢
	داخل المجموعات	١١٦	٢٨٤,٣٣٣	٢,٤٥١	
	المجموع الكلي	١١٩	٢٨٥,٩٦٧		

قيمة " ف " الجدولية عند مستوى دلالة (٠,٠٥) ودرجة حرية (٣ ، ١١٦) = ٣,٢٤

يتضح من جدول (١١) أنه توجد فروق غير دالة إحصائياً بين مجموعات البحث الأربعة (التجريبية الأولى - التجريبية الثانية - التجريبية الثالثة - الضابطة) في الاختبارات المعرفية الخاصة بالمهارات قيد البحث، مما يدل على تكافؤ المجموعات الأربعة في تلك الاختبارات.

ثالثاً: وسائل وأدوات جمع البيانات:

إستند الباحث لجمع المعلومات والبيانات المتعلقة بهذا البحث إلى وسائل وأدوات وقد راع الباحث أن

تتوافر فيها الشروط التالية:

- أن تتوفر أجهزة القياس وأن تكون سهلة التنفيذ.
- أن تكون فعالة في تشخيص الجوانب المحددة للبحث.
- أن تتوفر فيها المعايير العلمية (الصدق - الثبات).

١. معدلات النمو وهي:

- أ. العمر الزمني: بالرجوع إلى تاريخ الميلاد (لأقرب سنة).
- ب. الطول والوزن: بواسطة إستخدام جهاز الرستامير (لأقرب سنتيمتر - لأقرب كيلو جرام).

٢. الأدوات المستخدمة في البحث:

- أجهزة حاسب آلي (لأب توب).
- إسطوانات البرمجه المقترحه



العدد الثاني

يناير ٢٠٢٢م

المجلة العلمية لعلوم الرياضة بجامعة المنوفية

رابط المجلة <https://sjmin.journals.ekb.eg>



- جهاز الداتا شو.
- سماعات صوت .
- مضمار العاب قوي
- حواجز قانونية .
- أقراص قانونية (٢كليو/ رجال).
- جهاز وثب عالي قانوني.
- شريط قياس كبير "بالأمتار".
- مسطرة مدرجة "بالسنتمتر".
- طباشير طبي.
- ساعات إيقاف.
- حائط أملس.
- أقماع كبيرة وصغيرة.
- باسراتيحية كيلر .
- ورق المعيار التعليمي المقترح
- بأسلوب توجيه الأقران الثنائي
- البرنامج التعليمي المعتاد.
- مراتب وثب عالي.
- دائرة رمي قانونية.
- قفص رمي قانوني.
- كرات طبية وزن (١) كجم.
- صولجان.
- عصي خشبية
- كرات تنس أرضي.

٣. استمارات تسجيل البيانات: ملحق (١)

قام الباحث بتصميم استمارات تسجيل القياسات الخاصة بالبحث، حيث يتوافر بها البساطة وسهولة

ودقة وسرعة التسجيل من أجل تجميع البيانات وجدولتها لمعالجتها إحصائياً وهي :

- استمارة تسجيل قياسات الطلاب (السن - الطول - الوزن).
- استمارة تسجيل قياسات الطلاب في المتغيرات (البدنية).
- استمارة تسجيل قياسات الطلاب في اختبارات (الذكاء والتحصيل المعرفي).
- استمارة تسجيل قياسات الطلاب في المهارات قيد البحث (الأداء الفني) ملحق (٢).

٤. استمارة استطلاع آراء الخبراء (الاستبيان):

قام الباحث بتصميم استمارات استطلاع آراء الأساتذة الخبراء في مجالات ألعاب القوي والاختبارات

والمقاييس وطرق التدريس ملحق (٣) وذلك لتحديد:

- مكونات عناصر اللياقة البدنية الخاصة بالمهارات قيد البحث ملحق (٦).
- الاختبارات التي تقيس مكونات عناصر اللياقة البدنية الخاصة بكل مهارة قيد البحث ملحق (٧).
- تحديد محاور اختبار التحصيل المعرفي والأهمية النسبية لكل محور ملحق (١١).

٥. المتغيرات والاختبارات قيد البحث :

أ- اختبارات عناصر الصفات البدنية: ملحق (٦)

▪ تحديد مكونات الصفات البدنية الخاصة بالمهارات قيد البحث:

حدد الباحث المتغيرات البدنية قيد البحث من خلال الرجوع إلى الدراسات والمراجع العلمية التالية: محمد صبحي حسانين (١٩٩٥م) (٤١)، محمد صبحي حسانين (٢٠٠٣م) (٤٢)، بسطويسي أحمد بسطويسي (١٩٩٧م) (٤)، ثم قام بوضعها في استمارة ملحق (٦) روعي فيها الإضافة والحذف بما يناسب رأى الخبير وتم عرضها على (٥) خبراء في مجال العاب القوى ملحق (٣) وذلك لتحديد أهم هذه المكونات والجداول التالية توضح أهم مكونات عناصر اللياقة البدنية الخاصة بالمهارات قيد البحث (مهارة ال ١٠ م/ح ، مهارة الوثب العالي ، مهارة رمي القرص) والنسبة المئوية لكل منها.

المعاملات العلمية للاختبارات البدنية الخاصة بالمهارات قيد البحث :

أولاً : صدق الاختبارات :

قام الباحث بإيجاد صدق الاختبارات البدنية الخاصة بالمهارات قيد البحث عن طريق صدق المضمون ، حيث قام بعرض الاختبارات على (٥) من الأساتذة الخبراء في مجال العاب القوى ملحق (٣) وذلك لإبداء رأيهم في مناسبة تلك الاختبارات فيما وضعت من أجله ومناسبتها للمرحلة السنية المستهدفة في هذا البحث . وقد أسفرت نتائج استطلاع رأى الأساتذة الخبراء على موافقة الأساتذة الخبراء بنسبة (١٠٠%) ، مما يدل على صدق هذه الاختبارات فيما وضعت من أجله .

ثانياً : ثبات الاختبارات :

قام الباحث بإيجاد معامل الارتباط بين التطبيقين الأول والثاني للاختبارات البدنية الخاصة بالمهارات قيد البحث عن طريق تطبيق الاختبارات وإعادة تطبيقها **Test Retest** بفارق زمنى قدره (٧) أيام ، حيث قام بتطبيق الاختبارات على عينة الدراسة الاستطلاعية البالغ عددها (٣٠) طالب من نفس مجتمع البحث ومن خارج عينة البحث الأساسية ، والجدول التالى يوضح قيم معاملات الارتباط بين التطبيقين .

جدول (١٨)

معامل الارتباط بين التطبيق الأول والثاني للاختبارات البدنية الخاصة

بمهارة الـ ١١٠ متر / حواجز

قيمة " ر "	التطبيق الثاني		التطبيق الأول		الاختبارات البدنية الخاصة قيد البحث
	ع ±	/س	ع ±	/س	
*٠,٩٧٣	٠,٠٦	٢,١٩	٠,٠٨	٢,٢١	إختبار نيلسون للإستجابة الحركية الإنتقالية.
*٠,٩٠٤	٠,٢٠	٦,٣٤	٠,٢١	٦,٣٠	إختبار العدو ٥٠ متر من البدء المنخفض.
*٠,٨١٤	٠,٥٤	٦,٢٢	٠,٨٥	٦,٢٩	إختبار ٢٥ متر حجل.
*٠,٧٣٧	٣,٩٧	١٢,٢٠	٤,٧١	١٠,٨٧	إختبار ثنى الجذع أماماً أسفل من الوقوف
*٠,٨٤٠	٠,٥٧	٥,٨٨	٠,٧٨	٦,٠٨	إختبار الدوائر المرقمة
*٠,٤٥٤	٠,٦٨	٢,٤٨	٠,٧٩	٢,٢٤	إختبار الوقوف على مشط القدم (طولية على عارضة).
*٠,٦٤٨	١,٢١	٢٥,٨٩	١,٣٥	٢٧,١٠	إختبار الجري الزجراجي بطريقة بارو ٣×٤,٥ م.

قيمة " ر " الجدولية عند مستوى دلالة (٠,٠٥) = ٠,٣٦١

يتضح من جدول (١٨) وجود إرتباط دال إحصائي بين التطبيقين الأول والثاني فى الاختبارات البدنية الخاصة بمهارة الـ ١١٠ متر / حواجز عند مستوى دلالة (٠,٠٥) ، مما يدل على ثبات الاختبارات.

جدول (١٩)

معامل الارتباط بين التطبيق الأول والثاني للاختبارات

البدنية الخاصة بمهارة الوثب العالى

قيمة " ر "	التطبيق الثاني		التطبيق الأول		الاختبارات البدنية الخاصة قيد البحث
	ع ±	/س	ع ±	/س	
*٠,٥٢٠	١,٥٥	٢٦,٠٠	٢,٢٦	٢٤,٣٠	إختبار الجرى فى المكان ١٥ ثانية.
*٠,٩٤٥	٦,٧٣	٣١,٤٠	٧,٧٨	٢٧,٣٠	إختبار الوثب العمودى من الثبات.
*٠,٧٨١	٧,٢٣	٥٧,٢٧	٩,٤٢	٥٥,٠٠	إختبار الكوبرى.
*٠,٤١٥	٠,٣٧	٥,٩٤	٠,٣٥	٦,١٥	إختبار الجرى حول دائرة.
*٠,٧١٣	٠,٧٨	٢٠,٣٩	٠,٩٥	٢٠,٧٩	إختبار الجرى فى شكل ∞.
*٠,٤٥٤	٠,٦٨	٢,٤٨	٠,٧٩	٢,٢٤	إختبار الوقوف على مشط القدم (طولية على عارضة).

قيمة " ر " الجدولية عند مستوى دلالة (٠,٠٥) = ٠,٣٦١

يتضح من جدول (١٩) وجود إرتباط دال إحصائي بين التطبيقين الأول والثاني فى الاختبارات البدنية الخاصة بمهارة الوثب العالى عند مستوى دلالة (٠,٠٥) ، مما يدل على ثبات الاختبارات.

جدول (٢٠)

معامل الارتباط بين التطبيق الأول والثاني للاختبارات

البدنية الخاصة بمهارة رمي القرص

قيمة " ر "	التطبيق الثاني		التطبيق الأول		الاختبارات البدنية الخاصة قيد البحث
	ع ±	/س	ع ±	/س	
*٠,٣٧٠	١,٦٩	١٢,٧٧	١,٧١	١١,٢٢	اختبار رمي كرة طبية (١) كجم.
*٠,٩٤٥	٦,٧٣	٣١,٤٠	٧,٧٨	٢٧,٣٠	اختبار الوثب العمودي من الثبات.
*٠,٩٦٧	٩,٣٨	٣٩,١٧	١١,٩٦	٣٧,٥٧	اختبار دوران الجذع على الجانبين " يمين " .
*٠,٨٣١	٥,٧٧	٣٨,٢٧	٦,٥٢	٣٦,٦٣	اختبار دوران الجذع على الجانبين " يسار " .
*٠,٩٠٣	٠,٧٣	١٥,٩٨	٠,٨٩	١٦,١٨	اختبار الجري متعدد الاتجاهات.
*٠,٧١٣	٠,٧٨	٢٠,٣٩	٠,٩٥	٢٠,٧٩	اختبار الجري في شكل ∞.
*٠,٤٥٤	٠,٦٨	٢,٤٨	٠,٧٩	٢,٢٤	اختبار الوقوف على مشط القدم (طولية على عارضة).

قيمة " ر " الجدولية عند مستوى دلالة (٠,٠٥) = ٠,٣٦١

يتضح من جدول (٢٠) وجود ارتباط دال إحصائي بين التطبيقين الأول والثاني في الاختبارات

البدنية الخاصة بمهارة رمي القرص عند مستوى دلالة (٠,٠٥) ، مما يدل على ثبات الاختبارات.

اختبارات التحصيل المعرفي: (إعداد الباحث) ملحق (١٣)،(١٥)،(١٧)

يمر اختبار التحصيل المعرفي أثناء إعداداته بمراحل مختلفة حتي يخرج في صورته النهائية وتتلخص هذه

الخطوات فيما يلي :-

١- تحديد الهدف من الاختبار:

يهدف هذا الاختبار إلي قياس مستوى تحصيل طلاب عينة البحث في الأهداف المعرفية في بعض المهارات

الأساسية في العاب القوي المقررة علي الفرقة الثانية بنين " المهارات المختارة قيد البحث".

٢- تحديد تخطيط عام لمحتوي الاختبار:

قام الباحث بتحليل المحتوى للمهارات المختارة " قيد البحث" لمادة العاب القوي والذي يدرسه طلاب

عينة البحث ، وفي ضوء أهداف الإختبار تم الإعداد من خلال الرجوع للمراجع العلمية لحصر الأبعاد

الرئيسية التي تتضمنها الوحدات التعليمية لتعلم مهارات العاب القوي.

٣- تحديد المادة العلمية:

تم تحديد المادة العلمية التي أشتمل عليها الإختبار بناءً علي تحديد الأهداف في أربع محاور رئيسية هي محور تاريخ المهارات قيد البحث - محور الأداء الفني للمهارات قيد البحث- محور القانون الدولي للمهارات قيد البحث، وذلك تبعاً للمنهج المخصص للفرقة الثانية والمعتمد من مجلس الكلية.

٤ - تحديد الأهمية النسبية لمحاور الاختبار:

قام الباحث بتصميم استمارة لاستطلاع آراء الخبراء تشتمل علي ٤ محاور مقترحة لبناء الاختبار ملحق (١١) روعي فيها الإضافة والحذف بما يناسب رأي الخبير وتم عرضها علي (١٠) خبراء في المجال بكليات التربية الرياضية والحاصلين علي درجة الدكتوراه ملحق (٣) وذلك لتحديد:

- ✓ مدي مناسبة المحاور المقترحة لبناء الاختبار .
- ✓ الأهمية النسبية لكل محور من محاور الاختبار .

وكانت نتيجة استطلاع الرأي كما يلي :

- ✓ موافقة جميع الخبراء علي مناسبة المحاور لبناء الإختبار.
- ✓ تحديد الأهمية النسبية لكل محور .

وجداول (٢١) يوضح آراء الخبراء بالنسبة للمحاور المقترحة لبناء اختبار التحصيل المعرفي والأهمية النسبية لها.

جدول (٢١)

النسبة المئوية لآراء الخبراء لمحاور اختبار التحصيل المعرفي

م	محاور الاختبار	النسبة المئوية
١	المحور التاريخي	١٠%
٢	المحور الفني	٧٠%
٣	المحور القانوني	٢٠%
	المجموع	١٠٠%

يتضح من جدول (٢١) تباين النسبة المئوية لمحاور الاختبار فقد حصل محور المهارات الأساسية (المحور الفني) للمهارات قيد البحث علي أعلى نسبة مئوية وقدرها (٧٠%) بينما حصل محور تاريخ المهارات قيد البحث علي اقل نسبة مئوية وقدرها (١٠%).

- إعداد وصياغة المفردات:

قام الباحث بدراسة أنواع مفردات الاختبار الموضوعية وشروط كتابتها وعملية بناءها والشروط والمواصفات الواجب إتباعها وذلك وفق القواعد والمواصفات التي ذكرتها المراجع العلمية والدراسات السابقة وبناء علي ما سبق تم صياغة أسئلة الاختبار وفقا للقواعد السابقة ووضعها في استمارة فاصلة للتعرف علي :

❖ مدي مناسبة عبارات المقياس للمحاور المختلفة .

❖ مدي كفاية عبارات كل محور والمقياس ككل .

وقام الباحث بإعداد صورة مبدئية من المقياس تضمنت (٣٠) مفردة موزعة علي المحاور المستخلصة وجداول (٢٣)،(٢٤)،(٢٥) يوضح ذلك .

جدول (٢٢)

توزيع عبارات الإختبار المعرفى علي المحاور المختلفة ونوع الأسئلة

في صورتها الأولية في الـ ١٠م/ حواجز

المحاور	نوع الأسئلة	الصواب والخطأ	اختيار متعدد	المجموعة
التاريخ	٢	١	٣	
الأداء الفني	١٢	٩	٢١	
القانون	٣	٣	٦	
المجموع	١٧	١٣	٣٠	

جدول (٢٣)

توزيع عبارات الإختبار المعرفى علي المحاور المختلفة ونوع الأسئلة

في صورتها الأولية في الوثب العالي

المحاور	نوع الأسئلة	الصواب والخطأ	اختيار متعدد	المجموعة
التاريخ	١	٢	٣	
الأداء الفني	١٦	٥	٢١	
القانون	٢	٤	٦	
المجموع	١٩	١١	٣٠	

جدول (٢٤)

توزيع عبارات الإختبار المعرفى علي المحاور المختلفة ونوع الأسئلة في صورتها الأولية في رمي القرص

المحاور	نوع الأسئلة	الصواب والخطأ	اختيار متعدد	المجموعة
التاريخ	٢	١	٣	
الأداء الفني	٨	١٣	٢١	
القانون	٣	٣	٦	
المجموع	١٣	١٧	٣٠	

- العرض على الخبراء .

تم عرض المقياس في صورته الأولية والذي أشتمل علي (٣٠) عبارة وذلك على عدد (٥) من الأساتذة الخبراء في قسم العاب القوي بكليات التربية الرياضية وقد استخدم الباحث حساب النسبة المئوية لآراء الخبراء بهدف استخلاص العبارات الأكثر مناسبة لكل محور، ولقد قام الباحث بإختيار العبارات التي حصلت علي نسبة أكثر من ٧٠٪ من آراء الخبراء ولم يتم استبعاد أي عبارة من عبارات المقياس من خلال الأساتذة الخبراء وبذلك وفقاً لآراء الخبراء أشتمل الاختبار على (٣٠) عبارة وروعي أن تكون المفردات متنوعة ومتضمنة عدد كبير من المعلومات.

٦- تعليمات الاختبار:

تعد تعليمات الاختبار احد عوامل تطبيقه حيث يترتب عليها وصول المطلوب للطالب وبالتالي الإجابة الصحيحة وقد روعي أن تكتب تعليماته بلغة سليمة واضحة بحيث تتعد عن الإطالة كما تم تحديد طريقة تسجيل الإجابة الصحيحة في مكانها في ورق الإجابة المخصصة مع أهمية كتابة البيانات المطلوبة في ورقة الإجابة .

٧ - صلاحية الاختبار:

تم عرض الصورة الأولية للاختبار بعد إعداده على مجموعة من الخبراء في العاب القوي وذلك للتأكد من صلاحية الاختبار لمستوى الطلاب وتم إجراء التعديلات اللازمة في ضوء آراء الأساتذة الخبراء .

٨- تصحيح الاختبار:

تم تحديد (درجة واحدة) لكل إجابة صحيحة و(صفر) لكل إجابة خطأ، لكل بند من بنود الاختبار كما تم إعداد مفتاح تصحيح للاختبار بحيث يكون واضح وسهل الاستخدام في تصحيح الاختبار.

٩- المعاملات العلمية للاختبار.

أولاً: حساب السهولة والصعوبة والتميز للاختبار:

تم تطبيق معامل السهولة والصعوبة والتميز للاختبار علي العينة الإستطلاعية وذلك بقصد تحديد صعوبة المفردات والوقوف علي مدي مناسبتها وتحديد الزمن اللازم للإجابة عليه، ولحساب معامل السهولة والصعوبة لمفردات الاختبار تم تطبيق الصورة الأولية للاختبار ملحق (١٢)،(١٤)،(١٦) علي عينة مكونه من (٣٠) طالب من طلبة الفرقة الثانية ومن خارج عينه الدراسة الأساسية بهدف تقييم كل عبارة والحكم عليها من حيث سهولتها وصعوبتها وقد تم تحديد معامل سهولة وصعوبة ما بين (٠,٣٠ - ٠,٧٠) لقبول العبارات وذلك وفقا لما حددته معظم الدراسات والمراجع العلمية ، وتم حساب معامل التميز وللحصول عليه تم ترتيب درجات العينة ترتيباً تنازلياً لتحديد الربع الأعلى والربع الأدنى بهدف التمييز بين الطلاب المتميزين في المجموعة العليا وغير المتميزين في المجموعة الدنيا، وطبقا لما أشارت إليه معظم الدراسات والمراجع فقد تم تحديد معامل التميز (٠,٣٠) فأكثر لقبول العبارات وجداول (٢٦)،(٢٧)،(٢٨) توضح معاملات السهولة والصعوبة والتميز لعبارات الاختبار المعرفي لبعض مهارات العاب القوي قيد البحث.

جدول (٢٥)

معاملات السهولة والصعوبة والتميز لعبارات الإختبار المعرفي

في مهارة الـ ١١٠ م / حواجز ن = ٣٠

رقم العبارة	معامل السهولة	معامل الصعوبة	معامل التميز	رقم العبارة	معامل السهولة	معامل الصعوبة	معامل التميز
١	٠,٥٤	٠,٤٦	٠,٥٠	١٦	٠,٤٧	٠,٥٣	٠,٥٠
٢	٠,٦٠	٠,٤٠	٠,٥٠	١٧	٠,٦٧	٠,٣٣	٠,٧٥
٣	٠,٤٠	٠,٦٠	٠,٥٠	١٨	٤٥٠,	٠,٤٦	٠,٥٠
٤	٠,٤٧	٠,٥٣	٠,٧٥	١٩	*٠,٢٧	*٠,٧٣	*٠,٢٥
٥	٠,٥٤	٠,٤٦	٠,٥٠	٢٠	٠,٣٤	٠,٦٦	٠,٧٥
٦	٠,٤٧	٠,٥٣	٠,٥٠	٢١	٠,٣٤	٠,٦٦	٠,٥٠
٧	٠,٦٠	٠,٤٠	٠,٥٠	٢٢	٠,٦٠	٠,٤٠	٠,٥٠
٨	٠,٤٠	٠,٦٠	٠,٥٠	٢٣	٠,٤٧	٠,٥٣	٠,٧٥
٩	٠,٣٤	٠,٦٦	٠,٥٠	٢٤	٠,٤٠	٠,٦٠	٠,٥٠

١٠	٠,٣٤	٠,٦٦	٠,٧٥	٢٥	٠,٨٧*	٠,١٣*	صفر*
١١	٠,٤٧	٠,٥٣	٠,٥٠	٢٦	٠,٦٠	٠,٤٠	٠,٥٠
١٢	٠,٤٧	٠,٥٣	٠,٧٥	٢٧	٠,٤٧	٠,٥٣	٠,٧٥
١٣	٠,٤٧	٠,٥٣	٠,٥٠	٢٨	٠,٣٤	٠,٦٦	٠,٧٥
١٤	٠,٦٧	٠,٣٣	٠,٥٠	٢٩	٠,٤٧	٠,٥٣	٠,٥٠
١٥	٠,٣٤	٠,٦٦	٠,٧٥	٣٠	٠,٥٤	٠,٤٦	٠,٥٠

يتضح من جدول (٢٥) أن هناك عدد (٢) عبارة لم تحقق الشروط الخاصة لقبولها، ولذلك تم حذفها وأرقامهم (١٩،٢٥).

جدول (٢٦)

معاملات السهولة والصعوبة والتمييز لعبارات الإختبار المعرفي

في مهارة الوثب العالي ن = ٣٠

رقم العبارة	معامل السهولة	معامل الصعوبة	معامل التمييز	معامل	رقم العبارة	معامل السهولة	معامل الصعوبة	معامل التمييز
١	٠,٥٤	٠,٤٦	٠,٧٥	١٦	١٦	٠,٦٠	٠,٤٠	٠,٥٠
٢	٠,٤٧	٠,٥٣	٠,٧٥	١٧	١٧	٠,٤٧	٠,٥٣	٠,٧٥
٣	٠,٥٤	٠,٤٦	٠,٥٠	١٨	١٨	٠,٣٤	٠,٦٦	٠,٧٥
٤	٠,٣٤	٠,٦٦	٠,٥٠	١٩	١٩	٠,٤٧	٠,٥٣	٠,٥٠
٥	٠,٦٠	٠,٤٠	٠,٥٠	٢٠	٢٠	٠,٥٤	٠,٤٦	٠,٥٠
٦	٤٥٠,	٠,٤٦	٠,٥٠	٢١	٢١	٠,٦٧	٠,٣٣	٠,٥٠
٧	٠,٤٧	٠,٥٣	٠,٧٥	٢٢	٢٢	٠,٦٧	٠,٣٣	٠,٧٥
٨	٠,٦٧	٠,٣٣	٠,٥٠	٢٣	٢٣	٠,٥٤	٠,٤٦	٠,٧٥
٩	٠,٦٠	٠,٤٠	٠,٥٠	٢٤	٢٤	٠,٢٠*	٠,٨٠*	صفر*
١٠	٠,٣٤	٠,٦٦	٠,٧٥	٢٥	٢٥	٠,٢٧*	٠,٧٣*	٠,٢٥*
١١	٠,٨٧*	٠,١٣*	٠,٥٠*	٢٦	٢٦	٠,٤٧	٠,٥٣	٠,٧٥
١٢	٠,٦٧	٠,٣٣	٠,٧٥	٢٧	٢٧	٠,٤٠	٠,٦٠	٠,٥٠
١٣	٤٥٠,	٠,٤٦	٠,٥٠	٢٨	٢٨	٠,٥٤	٠,٤٦	٠,٧٥
١٤	٠,٤٠	٠,٦٠	٠,٧٥	٢٩	٢٩	٠,٤٠	٠,٦٠	٠,٧٥
١٥	٠,٣٤	٠,٦٦	٠,٧٥	٣٠	٣٠	٤٥٠,	٠,٤٦	٠,٥٠

يتضح من جدول (٢٦) أن هناك عدد (٣) عبارات لم تحقق الشروط الخاصة لقبولها، ولذلك تم حذفها وأرقامهم (٢٤،٢٥، ١١).

جدول (٢٧)

معاملات السهولة والصعوبة والتميز لعبارات الإختبار المعرفي

في مهارة رمي القرص ن = ٣٠

رقم العبارة	معامل السهولة	معامل الصعوبة	معامل التميز	رقم العبارة	معامل السهولة	معامل الصعوبة	معامل التميز
١	٤٥٠	٠,٤٦	٠,٥٠	١٦	٠,٣٤	٠,٦٦	٠,٧٥
٢	*٠,٢٧	*٠,٧٣	*٠,٢٥	١٧	٠,٥٤	٠,٤٦	٠,٥٠
٣	٠,٦٧	٠,٣٣	٠,٧٥	١٨	٠,٦٠	٠,٤٠	٠,٥٠
٤	٤,٥٠	٠,٤٦	٠,٥٠	١٩	٠,٤٠	٠,٦٠	٠,٥٠
٥	٠,٦٠	٠,٤٠	٠,٧٥	٢٠	٤,٥٠	٠,٤٦	٠,٥٠
٦	٠,٤٧	٠,٥٣	٠,٧٥	٢١	*٠,٢	*٠,٨٠	صفر*
٧	٠,٣٤	٠,٦٦	٠,٧٥	٢٢	٠,٣٤	٠,٦٦	٠,٥٠
٨	٠,٤٧	٠,٥٣	٠,٥٠	٢٣	٠,٦٠	٠,٤٠	٠,٥٠
٩	٠,٥٤	٠,٤٦	٠,٥٠	٢٤	٠,٤٧	٠,٥٣	٠,٧٥
١٠	٠,٦٠	٠,٤٠	٠,٥٠	٢٥	٠,٤٠	٠,٦٠	٠,٥٠
١١	٠,٥٤	٠,٤٦	٠,٥٠	٢٦	٠,٥٤	٠,٤٦	٠,٧٥
١٢	٠,٤٧	٠,٥٣	٠,٧٥	٢٧	٠,٣٤	٠,٦٦	٠,٧٥
١٣	٠,٦٧	٠,٣٣	٠,٥٠	٢٨	٠,٤٧	٠,٥٣	٠,٥٠
١٤	٠,٦٠	٠,٤٠	٠,٥٠	٢٩	٠,٥٤	٠,٤٦	٠,٥٠
١٥	٤,٥٠	٠,٤٦	٠,٥٠	٣٠	٠,٦٧	٠,٣٣	٠,٥٠

يتضح من جدول (٢٧) أن هناك عدد (٢) عبارة لم تحقق الشروط الخاصة لقبولها، ولذلك تم حذفها وأرقامهم (٢، ٢١).

جدول (٢٨)

بيان إجمالي عدد العبارات بعد الحذف وفقا لمعاملات السهولة

والصعوبة والتميز في الـ ١٠١ م / حواجز

م	المحاور	عدد العبارات في الصورة الأولية	عدد العبارات المحذوفة	أرقام العبارات المحذوفة	إجمالي عدد العبارات بعد الحذف
١	التاريخ	٣	-	-	٣
٢	الأداء الفني	٢١	١	١٩	٢٠
٣	القانون	٦	١	٢٥	٥
٤	المجموع	٣٠	٢	١٩،٢٥	٢٨

يتضح من جدول (٢٨) أن عدد عبارات الإختبار في صورته الأولية بعد آراء الخبراء بلغت (٣٠) عبارة وقد تم حذف (٢) عبارة وفقاً لمعاملات السهولة والصعوبة والتمييز، ومن ثم أصبح عدد عبارات الإختبار بعد الحذف (٢٨) عبارة، إذن الصورة النهائية لإختبار التحصيل المعرفي أصبحت تحتوى على (٢٨) عبارة.

جدول (٢٩)

بيان بإجمالي عدد العبارات بعد الحذف وفقاً لمعاملات السهولة والصعوبة والتمييز في الوثب العالي

م	المحاور	عدد العبارات في الصورة الأولية	عدد العبارات المحذوفة	أرقام العبارات المحذوفة	إجمالي عدد العبارات بعد الحذف
١	التاريخ	٣	-	-	٣
٢	الأداء الفني	٢١	٢	١١، ٢٤	٩١
٣	القانون	٦	١	٢٥	٥
٤	المجموع	٣٠	٣	١١، ٢٤، ٢٥	٢٧

يتضح من جدول (٢٩) أن عدد عبارات الإختبار في صورته الأولية بعد آراء الخبراء بلغت (٣٠) عبارة وقد تم حذف (٣) عبارات وفقاً لمعاملات السهولة والصعوبة والتمييز، ومن ثم أصبح عدد عبارات الإختبار بعد الحذف (٢٧) عبارة، إذن الصورة النهائية لإختبار التحصيل المعرفي أصبحت تحتوى على (٢٧) عبارة.

جدول (٣٠)

بيان بإجمالي عدد العبارات بعد الحذف وفقاً لمعاملات السهولة والصعوبة والتمييز في رمي القرص

م	المحاور	عدد العبارات في الصورة الأولية	عدد العبارات المحذوفة	أرقام العبارات المحذوفة	إجمالي عدد العبارات بعد الحذف
١	التاريخ	٣	١	٢	٢
٢	الأداء الفني	٢١	١	٢١	٢٠
٣	القانون	٦	-	-	٦
٤	المجموع	٣٠	٢	٢، ٢١	٢٨

يتضح من جدول (٣٠) أن عدد عبارات الإختبار في صورته الأولية بعد آراء الخبراء بلغت (٣٠) عبارة وقد تم حذف (٢) عبارة وفقاً لمعاملات السهولة والصعوبة والتمييز، ومن ثم أصبح عدد

عبارات الإختبار بعد الحذف (٢٨) عبارة ، إذن الصورة النهائية لإختبار التحصيل المعرفي أصبحت تحتوى على (٢٨) عبارة.

ثانياً: صدق الإختبارات المعرفية:

قام الباحث بإيجاد صدق الإختبارات المعرفية الخاصة بالمهارات قيد البحث عن طريق صدق المضمون ، حيث قام بعرض الإختبارات على (٥) من الأساتذة الخبراء في مجال العاب القوى ملحق (٣) وذلك لإبداء رأيهم في مناسبة تلك الإختبارات فيما وضعت من أجله ومناسبتها للمرحلة السنوية المستهدفة في هذا البحث . وقد أسفرت نتائج استطلاع رأى الأساتذة الخبراء على موافقة الأساتذة الخبراء بنسبة (١٠٠ %) ، مما يدل على صدق هذه الإختبارات فيما وضعت من أجله .

ثالثاً: ثبات الإختبارات المعرفية:

قام الباحث بإيجاد معامل الارتباط بين التطبيقين الأول والثاني للاختبارات المعرفية للمهارات قيد البحث عن طريق تطبيق الإختبارات وإعادة تطبيقها (Test Retest) بفارق زمني قدره (٧) أيام ، حيث قام بتطبيق الإختبارات المعرفية على عينة الدراسة الاستطلاعية البالغ عددها (٣٠) طالب من نفس مجتمع البحث ومن خارج عينة البحث الأساسية ، والجدول التالي يوضح قيم معاملات الارتباط بين التطبيقين .

جدول (٣١)

معامل الارتباط بين التطبيق الأول والثاني للإختبارات المعرفية الخاصة

بالمهارات قيد البحث

قيمة " ر "	التطبيق الثاني		التطبيق الأول		الاختبار المعرفي للمهارات قيد البحث
	ع ±	/س	ع ±	/س	
*٠,٦٤٥	٢,٤٨	١٠,٨٣	٢,٢٨	٨,٩٧	لمهارة الـ ١١٠ متر / حواجز
*٠,٥٦٥	١,٨٩	١٢,٠٠	١,٨٤	١٠,٢٧	لمهارة الوثب العالى
*٠,٨٩٠	١,٤٨	٩,٧٧	١,٨٥	٨,٢٠	لمهارة رمي القرص

قيمة " ر " الجدولية عند مستوى دلالة (٠,٠٥) = ٠,٣٦١

يتضح من الجدول (٣١) وجود إرتباط دال إحصائى بين التطبيقين الأول والثاني فى الإختبارات المعرفية الخاصة بالمهارات قيد البحث عند مستوى دلالة (٠,٠٥) ، مما يدل على ثبات الإختبارات.

- تحديد الزمن اللازم للاختبار:

لحساب زمن الاختبار في صورته النهائية قام الباحث بحساب الزمن التجريبي وهو عبارة عن الزمن الذي استغرقه أول طالب وآخر طالب في الإجابة علي الاختبار في صورته النهائية ثم تم جمع الزمن الذي استغرقه أول طالب وآخر طالب وتم القسمة علي اثنين لاستخراج المتوسط الحسابي لزمن الاختبار وهو الزمن المناسب للإجابة علي الاختبار كما هو موضح بالجدول التالية.

جدول (٣٢)

المتوسط الحسابي لزمن إختبار التحصيل المعرفي لـ ١٠م / حواجز

متوسط الزمن	المجموع	الزمن التجريبي	
		أطول زمن إجابة	أقل زمن إجابة
٦ دقائق	١٢ دقيقة	٨ دقائق	٤ دقائق

جدول (٣٣)

المتوسط الحسابي لزمن إختبار التحصيل المعرفي للوثب العالي

متوسط الزمن	المجموع	الزمن التجريبي	
		أطول زمن إجابة	أقل زمن إجابة
٥ دقائق	١٠ دقائق	٦ دقائق	٤ دقائق

جدول (٣٤)

المتوسط الحسابي لزمن إختبار التحصيل المعرفي لرمي القرص

متوسط الزمن	المجموع	الزمن التجريبي	
		أطول زمن إجابة	أقل زمن إجابة
٧ دقائق	١٤ دقيقة	١٠ دقائق	٤ دقائق

يتضح من الجداول التالية (٣٢)، (٣٣)، (٣٤) أن الزمن المناسب للإجابة علي اختبار التحصيل المعرفي في صورته النهائية لكل من الـ (١٠م/ حواجز) هو (٦) دقائق ، الوثب العالي هو (٥) دقائق ، ورمي القرص هو (٧) دقائق.

- اختبار القدرات العقلية لقياس مستوي الذكاء ملحق رقم (١٨).

استخدم الباحث اختبار الذكاء اللفظي للمرحلة الثانوية والجامعية الذي قام بإعداده " جابر عبد الحميد جابر ، محمود أحمد عمر" (١٩٩٣م) (٦). ملحق (١٨) ويتكون من خمسة أقسام بكل منها ستة

عشر بنداً، ونقيس بنود كل قسم قدرة عقلية متميزة تمثله في القدرة على (فهم المعاني اللغوية، التصنيف اللفظي، الاستدلال اللغوي، الاستدلال العددي، الاستدلال بالتمائل اللغوي).

رابعاً: الوحدات التعليمية المقترحة: مرفق (١٩)، (٢٠)، (٢١)

١. البرمجية التعليمية المقترحة بإستراتيجية كيلر: مرفق (١٩)

أولاً : مرحلة التحليل

ثانياً : مرحلة التصميم التعليمي

ثالثاً : مرحلة انتاج البرمجية

رابعاً : مرحلة التقويم

أولاً : مرحلة التحليل

إشتملت هذه المرحلة على (عدة) خطوات :

١- تحديد الأهداف التعليمية للبرمجية:

قام الباحث بتحديد الأهداف العامة (المهارية – المعرفية) بحيث تتسم الأهداف بالوضوح والواقعية حتى يتسنى تحقيقها .

أ. هدف عام مهاري : يتمثل في اكتساب عينة البحث التجريبية كيفية اداء مهارات ألعاب القوي (الـ ١٠م/ح ، الوثب العالي ، رمي القرص) بمستوي عالي من الدقة والانتقان لتفصيل المهارات وبسرعتها المناسبة.

ب. هدف عام معرفي : يتمثل في اكتساب عينة البحث التجريبية معلومات ومفاهيم معرفية مرتبطة بمهارات وقانون وتاريخ مهارات ألعاب القوي (الـ ١٠م/ح ، الوثب العالي ، رمي القرص).

٢- تحديد المحتوى العلمي للبرمجية التعليمية

قام الباحث بالاطلاع على المراجع العلمية والدرسات السابقة (٢)، (٤)، (٥)، (١١)، (٣٠)، (٣١)، (٣٢)، (١٧)، (٢٦)، (٤٢)، (٤٩) لتحديد المعلومات المرتبطة بالمهارات قيد البحث ولتحديد الأدوات التعليمية داخل البرمجية التعليمية (النص المكتوب – لقطات الفيديو – الصوت)

٣- الأدوات والأجهزة المستخدمة في تنفيذ البرمجية التعليمية

أ. برنامج AutoPlay Media Studio ب. حواجز قانونية.

ج. حاسب آلي محمول د. جهاز وثب عالي قانوني.

هـ. مختبر حاسب آلي مناسب بالكلية. و. اقراص وزن ٢ كليو.



العدد الثاني

يناير ٢٠٢٢م

المجلة العلمية لعلوم الرياضة بجامعة المنوفية

رابط المجلة <https://sjmin.journals.ekb.eg>



ح. ملعب ألعاب قوي.

ز. كاميرا فيديو.

٤- إعداد المساعدات لتنفيذ تجربة البحث

قام الباحث بتصميم بطاقة ارشادية تحتوى على النقاط الفنية وشكل الاداء المصور لمهارات العاب القوي - قيد البحث - ، وصممت هذه البطاقة لى توزع على المساعدين وهم (٥) طلاب مميزين بلعبة ألعاب القوي وذلك لى يؤدى المساعدين مهمتهم على أكمل وجه ، لان الطالب المميز بلعبة ألعاب القوي ليس بالضرورة ان يكون ملم بجميع النقاط الفنية الخاصة بمهارات ألعاب القوي - قيد البحث - . وقام الباحث بتصميم عدد (٣٠) بطاقة للمتابعة المهارية بواقع بطاقة لكل طالب من المجموعة التجريبية حيث تحتوى هذه البطاقة على اسم الطالب والمهارات المقرر تعليمها لكل وحدة ومحددات اداء مقننة من قبل خبراء للمهارات قيد البحث وخانة لتدوين الملاحظات التى تخص صاحب البطاقة ، وصممت هذه البطاقة لى توزع على المساعدين لتدون بها كل ما يخص الطالب ، وقام الباحث بتدريب المساعدين على كيفية التعامل مع البرمجية التعليمية ومع افراد عينة البحث التجريبية لتقديم التوجيهات من خلال البطاقة الارشادية وحل المشكلات وكيفية التدوين فى بطاقة المتابعة المهارية .

ثانياً : إعداد مخطط البرمجية التعليمية (السيناريو)

قام الباحث بالاطلاع على العديد من المراجع العلمية والدراسات المرتبطة باستراتيجية كيلر لتفريد التعليم (٧)،(١٤)،(١٧)،(٢٦)،(٣٤)،(٤٢)،(٤٥)،(٤٧) ومن خلال هذه الدراسات قام الباحث باعداد السيناريو الخاص بالبرمجية كالتالي:

١- إختيار استراتيجية التعليم

وقد قام الباحث بنفسه بتصميم البرمجية التعليمية من خلال برنامج (**AutoPlay Media**)

Studio) كما قام بتنظيم محتوى البرمجية الذى يتحكم فيه الطالب من خلال الإنتقال بين شرائح

البرمجية كالتالى:-

أ. الجزء الأول : مقدمة الإسطوانه :

يبدأ بظهور عنوان البحث ويليه اسم الباحث ثم تعليمات وارشادات لتوجيه الطالب لكيفية التعامل مع

البرمجية.

ب. الجزء الأساسي للبرمجية التعليمية :

يتحكم به الطالب في الجزء الخاص بالمهارة من حيث السرعة والتتابع والخروج حسب مستواها ، ويتكون المحتوى التعليمي لكل مهارة من (فيديو للمهارة ككل بالسرعة العادية والبطيئة - فيديو للمرحلة الفنية بالسرعة العادية والبطيئة - النواحي الفنية - الخطوات التعليمية والتدريبات الخاصة بالمرحلة الفنية مع فيديو بالسرعة العادية والبطيئة لكل تدريب - اسئلة تقويم أو اختبار معلوماتك).

ج. التعزيز والتغذية الراجعة :

التعزيز من خلال ظهور شاشة توضح نتيجة الاجابة على الاسئلة في إختبار التقويم لكل مهارة من مهارات العاب القوي قيد البحث ، فالاجابة الصحيحة تسمع صوت تصفيق ، والاجابة الخاطئة تسمع صوت تنبيه الإجابة الخطأ.

التغذية الراجعة من خلال اسئلة التقويم المعروضة بالبرمجية بعد انتهاء كل مهارة مقرر تعلمها يتم حساب النسبة المئوية للإجابة علي أسئلة التقويم وبناء عليها يتحدد الانتقال لتطبيق المهارة عمليا أو البقاء لإعادة مشاهدة البرمجية ، في حالة تطبيق المهارة عمليا ، وبناء على بطاقة المتابعة مهارية يتحدد الانتقال لدراسة وحدة تعليمية اخرى أو البقاء في نفس الوحدة لاعادة دراستها .

٢- الاطار الزمني لتنفيذ البرمجية التعليمية المقترحة

قام الباحث بتصميم برمجية تعليمية مقترحة باستراتيجية كيلر لتفريد تعليم مهارات العاب القوي قيد البحث تحتوي (١٨) وحدة تعليمية بواقع (٦) وحدات لكل مهارة من مهارات العاب القوي قيد البحث، وقام الباحث بإضافة وحدة أخرى لنفس المهارة وذلك للطلاب الذين لم تجتازوا الأختبار التقويى للمهارة للانتقال إلى المهارة التالية .

وبذلك يكون أجمالى عدد الوحدات التعليمية (٦) وحدات لكل مهارة ، بواقع (٣) وحدات في الأسبوع والزمن المخصص لكل وحدة (٦٠ ق) .

٣- عرض محتوى البرمجية على مجموعة من المحكمين

بعد الانتهاء من إعداد البرمجية تم عرضها على مجموعة من المحكمين المتخصصين فى مجالات مناهج وطرق تدريس التربية الرياضية والعباب القوي لاستطلاع آرائهم حول صلاحية البرمجية التعليمية المقترحة للتطبيق من خلال :

❖ مدى مناسبة الأهداف السلوكية (المهارية ، المعرفية) للبرمجية المقترحة.

❖ مدى مناسبة أسلوب عرض المحتوى .

ثالثاً : مرحلة انتاج البرمجية:

وقد اشتملت هذه المرحلة على الخطوات التالية :

١. النص المكتوب : راعي الباحث انواع واحجام الخطوط التي يسهل قراءتها .
٢. لقطات الفيديو: قام الباحث بالإستعانة بإسطوانات الإتحاد الدولي لألعاب القوي (IAAF) التعليمية لمهارات ألعاب القوي (الـ ١٠م/ح ، الوثب العالي ، رمي القرص) والتدريبات الخاصة بتنمية كل مهارة ، كما تم الإستعانة بلاعبين من الأبطال لتصوير بعض التدريبات الخاصة والتي لم تكن موجود بإسطوانات الإتحاد الدولي.
٣. الصور الثابتة : قام الباحث بوضع صور ثابتة لمهارات ألعاب القوي - قيد البحث ..

رابعاً : مرحلة تقويم البرنامج

قام الباحث بعرض البرمجية على مجموعة من الخبراء المتخصصين لتحديد مدى جودة ومناسبه معلوماتها ورأيهم فى كيفية استخدام البرمجية واقتراح أي تعديلات .

خامساً: الخطة الزمنية لتدريس الوحدات التعليمية :

قام الباحث بإعداد الوحدات التعليمية بحيث يشتمل على (١٨) وحدة تعليمية ملحق (١٩)،(٢٠)،(٢١) ولمدة (٦) أسابيع بواقع (٣) وحدات تعليمية فى كل أسبوع ، وزمن الوحدة التعليمية (٩٠ ق) ، وذلك طبقاً لخطة الدراسة فى الكلية ، والجدول التالى يوضح التوزيع الزمنى للبرامج التعليمية المقترحة باستخدام استراتيجية كيلر وتوجيه الأقران

جدول (٣٥)

التوزيع الزمنى للوحدات التعليمية المقترحة باستخدام الأسلوب

المتبع وإستراتيجية كيلر وتوجيه الأقران والدمج.

م	البيان	التوزيع الزمنى للبرنامج
١	المكان	كلية التربية الرياضية - جامعة مدينة السادات
٢	المرحلة الدراسية	الفرقة الثانية (بنين)
٣	الفصل الدراسي	الفصل الأول للعام الجامعي ٢٠١٥/٢٠١٦م
٤	المهارات	الـ ١٠م/ح ، الوثب العالي ، رمي القرص
٥	أسلوب التقييم	المهاري والمعرفي
٦	عدد الأسابيع	(٦) أسابيع



العدد الثاني

يناير ٢٠٢٢م

المجلة العلمية لعلوم الرياضة بجامعة المنوفية

رابط المجلة <https://sjmin.journals.ekb.eg>



٧	عدد الوحدات التعليمية	(١٨) وحدة تعليمية
٨	عدد الوحدات التعليمية في الأسبوع	(٣) وحدات تعليمية
٩	وزمن الوحدة التعليمية	(٩٠) دقيقة أى ساعة ونصف
١٠	زمن التطبيق في الوحدة الواحدة	(٦٠) دقيقة أى ساعة
١١	زمن التطبيق في الأسبوع	(١٨٠) دقيقة أى ثلاث ساعات
١٢	الزمن الكلي لتطبيق البرنامج	(١٨) ساعة

❖ أسلوب التقييم.

يتم التقييم للطلاب بطريقة مباشرة من خلال مستوي الأداء سواء كان (مسافة ، زمن) وهذا يعني أننا نحاكي لاعب نقوم بتدريبه ثم التعرف علي المستوي الرقمي ، وبما أنه لا تتم عملية تدريب بالمعني المفهوم من خلال الأحمال والتدريبات فإن الباحث إتجه إلي أسلوب ذو موضوعية في قياس مستوي الأداء الفني وليس المستوي الرقمي من خلال إستمارة التقييم المهاري مرفق (٢) مع الإختبارات المعرفية وهذا هو المرجو من العملية التعليمية وهو الأداء الجيد للمهارة .

سادساً: لجنة المحكمين.

قام الباحث بالاستعانة بلجنة محكمين مكونة من (٣) ملحق (٤) محكمين وذلك لتقييم الطلاب " مجموعات البحث التجريبية الثلاثة ، والضابطة " خلال الأداء للمراحل الفنية لمهارات ألعاب القوى - قيد البحث - وذلك من خلال إعطاء كل طالب في الأربع مجموعات درجة من (١٥) لكل مرحلة فنية يتم تقسيمها علي (ذراعين ، جذع ، رجلين) ، وتم تدوين هذه الدرجات في استمارات تم أعدادها من قبل الباحث ملحق (٢) ، تحتوى على المراحل الفنية للمهارات - قيد البحث - يتم إعطاء درجة لكل مرحلة من المراحل الفنية وذلك في القياس القبلي ، وتم إعادة التقييم في القياس البعدى أيضا وبنفس لجنة المحكمين .

سابعاً: اختيار المساعدين.

قام الباحث باختيار المساعدين من زملائه المعيدين والمدرسين المساعدين بكلية التربية الرياضية جامعة مدينة السادات ، حيث بلغ عددهم (٤) من الزملاء (١) مدرس ، (٣) مدرس مساعد ، ملحق (٥) وقد تم تعريفهم بجوانب البحث وأهدافه من حيث متطلبات القياس وكيفية أداء الاختبارات البدنية ، فضلاً عن تزويدهم بالمعارف الخاصة التي تمكنهم من الإجابة على أية أسئلة أو استفسارات توجه اليهم أثناء العمل .



العدد الثاني

يناير ٢٠٢٢م

المجلة العلمية لعلوم الرياضة بجامعة المنوفية

رابط المجلة <https://sjmin.journals.ekb.eg>



كلية التربية الرياضية
FACULTY OF PHYSICAL EDUCATION

ثامناً: الدراسات الإستطلاعية.

١. الدراسة الإستطلاعية الأولى:

- تم إجراء الدراسة الإستطلاعية الأولى يومي الثلاثاء والأربعاء الموافق ٢٢،٢٣/٩/٢٠١٥م وكان الهدف من هذه الدراسة هو التعرف علي:
- ❖ مدى صلاحية الأدوات والأجهزة المستخدمة في الاختبارات.
 - ❖ مدى صلاحية المكان المخصص لإجراء الاختبارات.
 - ❖ مدى استيعاب المساعدين لكيفية إجراء الاختبارات وشروط تطبيقها وتدريبهم علي تسجيل البيانات في الاستمارات.

وأسفرت نتائج الدراسة الاستطلاعية عن:

- ❖ صلاحية الأدوات والأجهزة المستخدمة في الاختبارات.
- ❖ صلاحية المكان المخصص لإجراء الاختبارات.
- ❖ تم استيعاب المساعدين لكيفية إجراء الاختبارات وشروط تطبيقها وتدريبهم علي تسجيل البيانات في الاستمارات.

٢. الدراسة الاستطلاعية الثانية:

- تم إجراء الدراسة الإستطلاعية الثانية يوم الثلاثاء والأربعاء الموافق ٢٩،٣٠/٩/٢٠١٥م علي عينة قوامها (٣٠) طالب من طلاب الفرقة الثانية من نفس مجتمع البحث وخارج عينة البحث الأساسية وذلك لحساب صدق وثبات الاختبارات البدنية والاختبار المعرفي واختبار الذكاء وكان الهدف من هذه الدراسة هو:
- ❖ حساب المعاملات العلمية (الصدق والثبات) للاختبارات المستخدمة في البحث.
 - ❖ التعرف علي الأخطاء المحتمل ظهورها أثناء إجراء الاختبارات لتجنبها في الدراسة الأساسية.
 - ❖ تحديد الهدف العام من التعلم ثم تقديم بعض التعليمات الشفهية للطلاب عن كيفية تشغيل الحاسب الألى وكيفية التعامل مع مكوناته وكيفية التنقل داخل البرمجية التعليمية بالنسبة لمجموعة إستراتيجية كيلر ، كيفية التعامل مع ورقة المعيار بالنسبة لمجموعة أسلوب توجيه الأقران وتحديد الطالب المؤدي والطالب الملاحظ داخل المجموعات .
 - ❖ تجريب الوحدات التعليمية قيد البحث.



العدد الثاني

يناير ٢٠٢٢م

المجلة العلمية لعلوم الرياضة بجامعة المنوفية

رابط المجلة <https://sjmin.journals.ekb.eg>



كلية التربية الرياضية
FACULTY OF PHYSICAL EDUCATION

وأُسفرت نتائج الدراسة الاستطلاعية عن :

- ❖ التحقق من صلاحية الاختبارات المستخدمة في البحث.
- ❖ التحقق من صلاحية الوحدات المقترحة قيد البحث.
- ❖ وجد الباحث البهجة والسعادة أثناء التعلم بالأساليب الجديدة علي وجوه الطلاب.
- ❖ التعرف على النواحي الادارية والتنظيمية الخاصة بالبحث
- ❖ التحقق من ملائمة الدور المسند للمساعدين
- ❖ تحديد زمن مشاهده البرمجية على الكمبيوتر (١٠-١٥-٢٠-٢٥-٣٠) دقيقة للوقوف على الزمن الكافي ليستطيع الطالب إعادة عرض الوحدة عدة مرات .
- ❖ تجريب وحدة تعليمية للتأكد من فهم الطلاب لمحتواها وسلامة التقسيم الزمني .

تاسعاً : التجربة الأساسية.

١. القياسات القبليّة.

قام الباحث بإجراء القياسات القبليّة لمجموعات البحث التجريبية الثلاثة و المجموعة الضابطة في متغيرات البحث (التحصيل المعرفي ، الاختبارات البدنية، إختبار الأداء الفني) لمهارة ١٠م/ح ، الوثب العالى ، رمي القرص في أيام الثلاثاء والأربعاء والخميس الموافق ١٥،١٤،١٣/١٠/٢٠١٥م .

٢. تنفيذ التجربة الأساسية.

قام الباحث بتطبيق البرامج التعليمية باستخدام (إستراتيجية كيلر) علي المجموعة التجريبية الأولى، (أسلوب توجيه الأقران الثنائي) علي المجموعة التجريبية الثانية، (الدمج بين استراتيجيات كيلر وتوجيه الأقران الثنائي) علي المجموعة التجريبية الثالثة والأسلوب المُتبع (الشرح اللفظي وأداء النموذج العملي) علي المجموعة الضابطة في الفترة من يوم الأحد الموافق ١٩/١٠/٢٠١٥ حتي يوم الأربعاء الموافق ٥/١٢/٢٠١٥م علي كل من مهارة الـ ١٠م/ح ، مهارة الوثب العالى ، مهارة رمي القرص بواقع (٦) وحدات تعليمية لكل مهارة .

٣. القياسات البعديّة.

بعد انتهاء المدة المحددة لتنفيذ التجربة الأساسية قام الباحث بإجراء القياسات البعديّة لمجموعات البحث التجريبية الثلاثة والمجموعة الضابطة في المتغيرات قيد البحث (الإختبار المهاري ، الإختبار المعرفي) بعد انتهاء الوحدات التعليمية بالخاصة بكل مهارة علي أن يكون القياس البعدي



العدد الثاني

يناير ٢٠٢٢م

المجلة العلمية لعلوم الرياضة بجامعة المنوفية

رابط المجلة <https://sjmin.journals.ekb.eg>



كلية التربية الرياضية
FACULTY OF PHYSICAL EDUCATION

لمهارة الـ ١٠م / حواجز يوم الأحد الموافق ٢٠١٥/١١/٢م ، والقياس البعدي لمهارة الوثب العالى يوم الثلاثاء الموافق ٢٠١٥/١١/١٧م ، والقياس البعدي لمهارة رمي القرص يوم الأربعاء الموافق ٢٠١٥/١٢/٥م ، وقد راع الباحث أن تتم إجراء القياسات البعدية تحت نفس الظروف التي تم فيها إجراء القياسات القبلية.

عاشراً: المعالجات الإحصائية.

في ضوء أهداف وتساؤلات البحث استخدم الباحث المعالجات الإحصائية التالية:

- ✓ المتوسط الحسابي. ✓ الانحراف المعياري. ✓ معامل الإلتواء
- ✓ معامل الارتباط. ✓ الوسيط ✓ النسبة المئوية.
- ✓ معامل السهولة. ✓ معامل الصعوبة. ✓ معامل التمييز
- ✓ اختبار (ت). ✓ اختبار "ف" ✓ تحليل التباين
- ✓ أقل فرق معنوي LSD

- عرض ومناقشة النتائج.

تحقيقاً لهدف البحث واختباراً لتساؤلاته سوف يستعرض الباحث نتائج البحث ومناقشتها وفقاً للترتيب الآتي:

أولاً : عرض ومناقشة نتائج التساؤل الأول : عرض ومناقشة نتائج مستوى الأداء الفني لمهارات العاب القوي (١٠م/ح - الوثب العالى - رمي القرص) لمجموعات البحث الأربعة؟

ثانياً : عرض ومناقشة نتائج التساؤل الثاني : عرض ومناقشة نتائج التحصيل المعرفى لمهارات العاب القوي (١٠م/ح - الوثب العالى - رمي القرص) لمجموعات البحث الأربعة؟

ثالثاً : عرض ومناقشة نتائج التساؤل الثالث : عرض ومناقشة نتائج القياسات البعدية في مستوى الأداء الفني لمهارات العاب القوي (١٠م/ح - الوثب العالى - رمي القرص) لمجموعات البحث الأربعة؟

رابعاً : عرض ومناقشة نتائج التساؤل الرابع : عرض ومناقشة نتائج القياسات البعدية فى اختبار التحصيل المعرفى لمهارات العاب القوي (١٠م/ح - الوثب العالى - رمي القرص) لمجموعات البحث الأربعة؟

أولاً : عرض ومناقشة نتائج التساؤل الأول:- عرض ومناقشة نتائج مستوى الأداء لمهارات العاب القوي (١٠م/ح - الوثب العالى - رمي القرص) لمجموعات البحث الأربعة؟

جدول (٣٦)

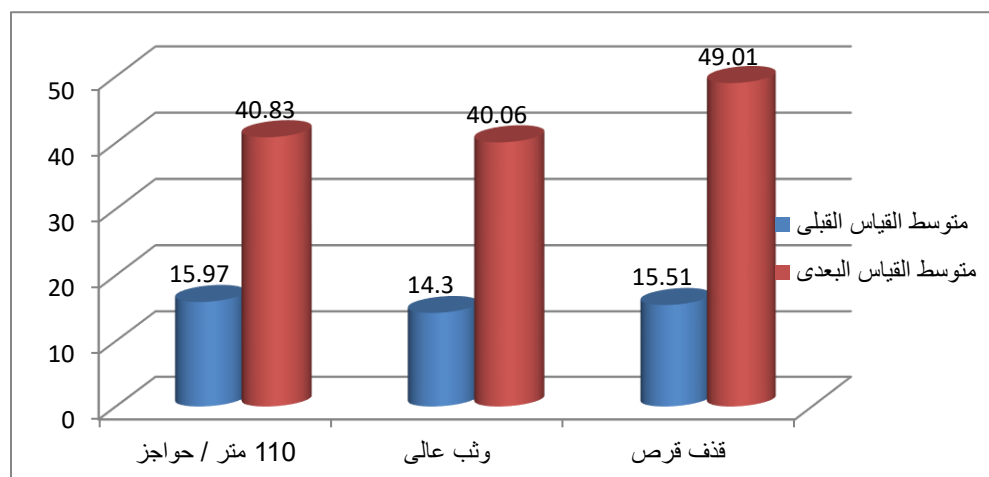
دلالة الفروق بين متوسطى القياسين القبلى والبعدى للمجموعة الضابطة

في مستوى الأداء الفني للمهارات قيد البحث ن = ٣٠

المهارات قيد البحث	القياس القبلى		القياس البعدى		الفرق بين المتوسطين	قيمة " ت "
	ع ±	/س	ع ±	/س		
١٠ متر / حواجز	١٥,٩٧	٢,٠٤	٤٠,٨٣	٣,٣٨	٢٤,٨٦	*٣٥,٢٨
الوثب العالى	١٤,٣٠	٢,٢٥	٤٠,٠٦	٣,٦٨	٢٥,٧٦	*٤٠,٣٣
رمي القرص	١٥,٥١	٠,٩٢	٤٩,٠١	٤,٠٧	٣٣,٥٠	*٤٣,٨٦

قيمة " ت " الجدولية عند مستوى دلالة (٠,٠٥) = ٢,٠٤

يتضح من جدول (٣٦) وجود فروق ذات دلالة إحصائية بين متوسطى القياسين القبلى والبعدى للمجموعة الضابطة في مستوى الأداء الفني للمهارات قيد البحث عند مستوى (٠,٠٥) ولصالح متوسط القياس البعدى .



شكل (١) الفروق بين متوسطى القياسين القبلى والبعدى للمجموعة الضابطة في مستوى الأداء الفني للمهارات قيد البحث

ويُرجع الباحث هذه النتيجة إلى أن التعلم بالطريقة المُتُبعة (المتبعة) تقدم المزيد من المعلومات الجديدة والمتنوعة وممارسة المتعلمين للمهارات - قيد البحث- ومعرفتهم لمضمون الأداء الخاص بكل مهارة وذلك من خلال الشرح اللفظي والمعلومات المرتبطة بالمهارات والأنماط السلوكية الواجب توافرها لدى المتعلمين بالإضافة إلى النموذج أو العرض العملي للمهارة ، مع قيام المتعلمين بأداء المهارة وممارستها وما يصاحب ذلك من تدعيم للأداء المهارى عن طريق المعلم أو تصحيح الأخطاء ، حيث يساعد ذلك على

تكون صورة واضحة لتلك المهارات. كما يُبرهن الباحث سبب ذلك التقدم لدى "المجموعة الضابطة" إلى جدوى الطريقة المُتبعة التي لا يمكن إغفالها والتي تعتمد على تلقى المتعلمين للمعلومات والمفاهيم من المُعلم ، حيث قيام المعلم بشرح المهارة وعرض نموذج لها والتدرج في عملية تقديم التغذية الراجعة خلال كل مرحلة من مراحل التعليم ، كما أن الطريقة المُتبعة تبرز العلاقات الأُجتماعية والجوانب الإنسانية بينهم ، ويزيد دافعية المتعلمين للتعلم. ومن خلال ما سبق يتضح أن الطريقة المُتبعة المتبعة (الشرح والعرض) تتمتع بمزايا حقيقية جعلتها تحقق فاعلية في تحسين المتعلمين في مستوى أداء مهارات ألعاب القوى قيد البحث.

ويتفق ذلك مع دراسة كلا من نبال أحمد بدر (٢٠١٣م) (٥٢) ، حسين جمعة شفعة (٢٠١٠م) (٨) ، محمد عبده خضر (٢٠١٠م) (٤٣) ، هشام محمد أنور (٢٠٠٨م) (٥٤) إلى تأثير الطريقة المُتبعة على مستوى الأداء الفني لدى المتعلمين.

جدول (٣٧)

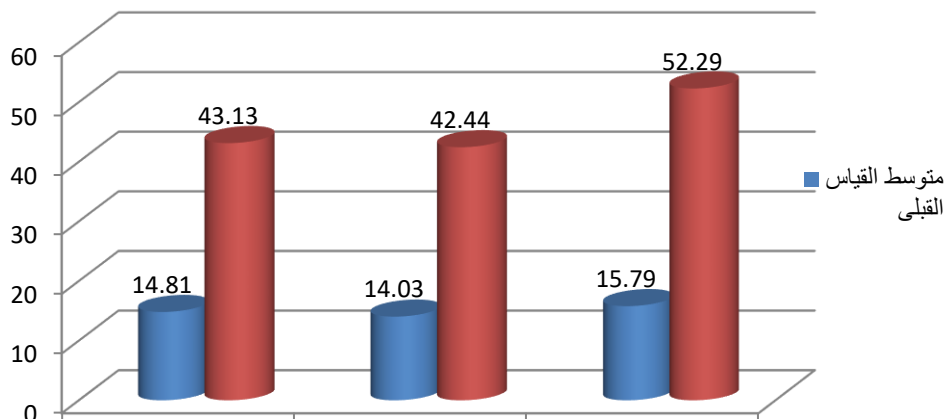
دلالة الفروق بين متوسطى القياسين القبلى والبعدى للمجموعة التجريبية الأولى إستراتيجية كيلر) في

مستوى الأداء الفني لمهارات قيد البحث ن = ٣٠

المهارات قيد البحث	القياس القبلى		القياس البعدى		الفرق بين المتوسطين	قيمة " ت "
	ع ±	/س	ع ±	/س		
١٠ متر / حواجز	٢,٠٧	١٤,٨١	٢,٦٧	٤٣,١٣	٢٨,٣٢	*٤٣,٦١
الوثب العالى	٢,٠٣	١٤,٠٣	٢,٠٢	٤٢,٤٤	٢٨,٤١	*٤٥,٣٠
رمي القرص	١,٤٨	١٥,٧٩	٣,٠٣	٥٢,٢٩	٣٦,٥٠	*٥٧,٥٣

قيمة " ت " الجدولية عند مستوى دلالة (٠,٠٥) = ٢,٠٤

يتضح من جدول (٣٧) وجود فروق ذات دلالة إحصائياً بين متوسطى القياسين القبلى والبعدى للمجموعة التجريبية الأولى (إستراتيجية كيلر) في مستوى الأداء الفني لمهارات قيد البحث عند مستوى (٠,٠٥) ولصالح متوسط القياس البعدى .



شكل (٢) الفروق بين متوسطى القياسين القلبي والبعدى للمجموعة التجريبية الأولى (إستراتيجية كيلر في مستوى الأداء الفني لمهارات قيد البحث

ويرجع الباحث هذه النتيجة إلى أن التعلم بإستراتيجية كيلر تهدف إلى مراعاة الفروق الفردية بين المتعلمين ومقارنه مستوي المتعلم بقدراته الذاتية والعمل علي تتميتها دون خوف، كما أن إستمرارية التغذية الراجعة المرتبطة بكل خطوة من خطوات الأداء تساعد علي زيادة إحتتمالات النجاح.

ويعزُّو الباحث أن البرمجية التعليمية قيد البحث المعدة بإستراتيجية كيلر توفر للمتعلمين مداخل جديدة لإكتساب المعلومات بطريقة فردية وتتابع مناسب مع إعادة إسترجاع المعلومات بما يتناسب مع قدراتهم الشخصية ، كما أن تقديم المادة التعليمية داخل البرنامج وعرضها بشكل تدريجي مبسط بواسطة عرض صور ثابتة للمهارات الأساسية ولقطات فيديو متحركة بالتصوير البطئ وبالسرعة الطبيعية للأداء جعل المتعلم يرغب في أن يصبح قريباً من هذه الصورة مع ربط ذلك بالأداء العملي لما سبق وشاهد ثم تصوره وتصحيح أخطاء الأداء من خلال تمكينه من العودة إلي البرنامج مرة أخرى لإمداده بتعزيز فوري عند عدم تمكنه من أداء المهارة أو جزء منها، مما يؤدي إلي تحسين وتطوير الأداء الفني.

ويشير " الغريب إسماعيل " (٢٠٠٩م) (٣)، "حسين عبد الباسط" (٢٠١١م) (١٠) أن إستخدام البرمجية التعليمية المعدة بإستراتيجية كيلر تعمل علي محاكاة الحياة الواقعية ، وتوفير بيئة إتصال ثابتة الإتجاه تربط قاعة الدراسة ببيئة المتعلم ، وتجعل العملية التعليمية أكثر تفاعلية ، ومخاطبة أكثر من حاسة لدي المتعلم مما يؤدي إلي جذب إنتباهه وتنشيط مهام التعلم لديه ، كما أنها تزيد من التفاعل الفردي وتقليل من عامل الرهبة من التجريب وتنمية حب الإستطلاع والإبتكار والعمل الجماعي.

ويتفق ذلك مع دراسة كلا من رياض عبدعلي حسين (٢٠١٤م) (١٤) ، مصطفى محمود عوض أحمد (٢٠١٤م) (٤٨) ، مي طلعت عفيفي (٢٠١٠م) (٥٠) ، محمد عبده خضر (٢٠١٠م) (٤٣) ، علا عبد العال إبراهيم (٢٠١٠م) (٢٧) ، هشام محمد أنور (٢٠٠٨م) (٥٤) والتي أشارت إلي أن هذه البرمجية التعليمية المعدة بإستراتيجية كيلر توفر للمتعلمين مداخل جديدة بطريقة فردية لها تأثير إيجابي علي تعلم الأنشطة والمهارات الحركية.

جدول (٣٨)

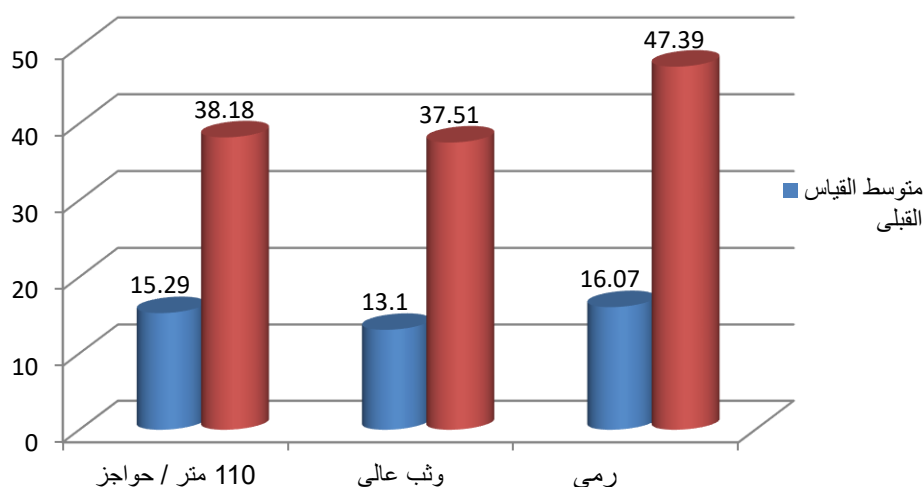
دلالة الفروق بين متوسطى القياسين القبلى والبعدى للمجموعة التجريبية الثانية

(توجيه الأقران) في مستوى الأداء الفني للمهارات قيد البحث ن = ٣٠

المهارات قيد البحث	القياس القبلى		القياس البعدى		الفرق بين المتوسطين	قيمة " ت "
	ع ±	/س	ع ±	/س		
١١٠ متر / حواجز	٢,٠٤	٣٨,١٨	٤,١٥	٢٢,٨٩	٢٦,٤٩*	
الوثب العالى	١,٥٣	٣٧,٥١	٣,٦٩	٢٤,٤١	٣٤,٤١*	
رمي القرص	٢,٠٥	٤٧,٣٩	٥,٦١	٣١,٣٢	٢٨,٠٩*	

قيمة " ت " الجدولية عند مستوى دلالة (٠,٠٥) = ٢,٠٤

يتضح من جدول (٣٨) وجود فروق ذات دلالة إحصائياً بين متوسطى القياسين القبلى والبعدى للمجموعة التجريبية الثانية (توجيه الاقران) في مستوى الأداء الفني للمهارات قيد البحث عند مستوى (٠,٠٥) ولصالح متوسط القياس البعدى .



شكل (٣) الفروق بين متوسطى القياسين القبلى والبعدى للمجموعة التجريبية الثانية (توجيه الأقران) في مستوى الأداء الفني للمهارات قيد البحث

ويُرجع الباحث هذه النتيجة إلى أن التعلم بأسلوب توجيه الأقران (الثنائي) بأنه يسمح للطلاب بالمشاركة الإيجابية في القرارات المرتبطة بالتقويم ومعرفة النتائج مباشرة التي تؤدي بدورها إلى نجاح العملية التعليمية وتحسين مخرجات التعلم التي بدورها تستثير دوافع الطالب للعمل والإنجاز والرغبة في الكفاح ومنافسة مستوى قدراته وبالتالي يرتفع مستوى دافعية الإنجاز .

ويتفق ذلك مع عفاف عبد الكريم (١٩٩٤م) (٢٥) أن هناك العديد من الأساليب التي تعمل في تكامل لمعالجة المنهج ولإثراء العملية التعليمية وإثارة عقل المتعلم وزيادة دافعيته مما يساعد علي الانتباه لعملية الشرح والتركيز والأستيعاب والإسترجاع .

كما يري أن عملية إستخدام الزميل بصورة متبادلة متكافئة لتصحيح الأخطاء وتقديم المساعدة وتوفير عامل التثبيت عندما يؤدي المهارة بشكل صحيح قد يرجع إلي أن المعلم بمفرده لا يستطيع ملاحظة الأداء المباشر لجميع المتعلمين أثناء الأداء، ولذا فهو يسند تصحيح الأخطاء والمساعدة إلي الزميل وأنه لكي ينجح هذا الأسلوب في التدريس لابد من زيادة الثقة من الطالب والمعلم وتدريب المتعلم علي تصحيح الأخطاء وهذا يعني تغييراً سلوكياً من جانب المعلم وإعتماد المتعلمين علي أنفسهم في عمليتي التنفيذ والتقويم .

ويتفق ذلك مع دراسة كل من نبال أحمد بدر (٢٠١٣م) (٥٢) ، حسين جمعة شفاعة (٢٠١٠م) (٨) ، يحيي محمود لموم (٢٠١٠م) (٥٧) ، هيثم حسني السيد (٢٠٠٥م) (٥٥) ، فادية أحمد عبد العزيز (٢٠٠٣م) (٢٩) في أن لأسلوب توجيه الأقران (الثنائي) دور إيجابي كبير في تحسين عملية التعلم إذا إن الإستخدام المنظم لهذا الأسلوب يساعد علي الوصول للأهداف الإجتماعية ويعمل علي تنمية السلوك التعاوني بين المتعلمين مما يؤدي إلي نجاح عملية التعلم وزيادة مخرجات التعلم وتحسين مستوى الأداء .

جدول (٣٩)

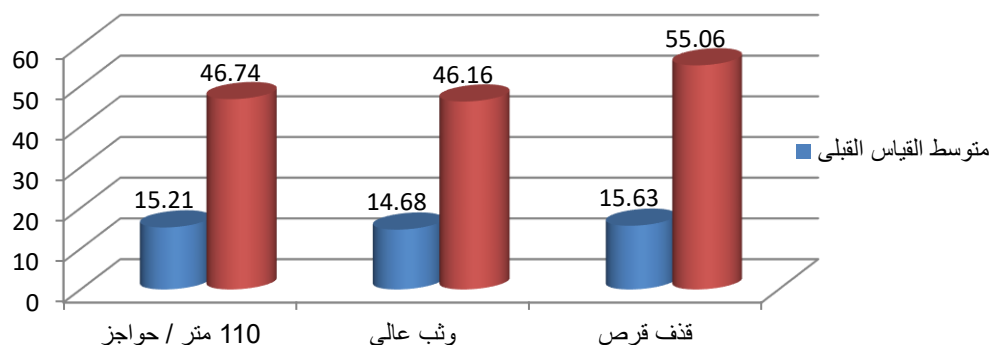
دلالة الفروق بين متوسطي القياسين القبلي والبعدي للمجموعة التجريبية الثالثة "الدمج"

(إستراتيجية كيلر وتوجيه الأقران) في مستوى الأداء الفني للمهارات قيد البحث ن = ٣٠

المهارات قيد البحث	القياس القبلي		القياس البعدي		الفرق بين المتوسطين	قيمة " ت "
	ع ±	س/	ع ±	س/		
١٠ متر / حواجز	١٥,٢١	١,٨٥	٤٦,٧٤	٢,٣٦	٣١,٥٣	*٥٢,٩٥
الوثب العالي	١٤,٦٨	٢,٣٠	٤٦,١٦	١,٩١	٣١,٤٨	*٥٥,٣٦
رمي القرص	١٥,٦٣	٠,٩٦	٥٥,٠٦	٢,٤٧	٣٩,٤٣	*٨٠,٢٩

قيمة " ت " الجدولية عند مستوى دلالة (٠,٠٥) = ٢,٠٤

يتضح من جدول (٣٩) وجود فروق ذات دلالة إحصائية بين متوسطى القياسين القبلى والبعدى للمجموعة التجريبية الثالثة (الدمج) في مستوى الأداء الفني للمهارات قيد البحث عند مستوى (٠,٠٥) ولصالح متوسط القياس البعدى .



شكل (٤) الفروق بين متوسطى القياسين القبلى والبعدى للمجموعة التجريبية الثالثة (الدمج) في مستوى الأداء الفني للمهارات قيد البحث

ويعزُّو الباحث ذلك إلى إستخدام إستراتيجية كيلر حيث تتيح للمتعلّم التحرك داخل البرمجية بحرية وعلّي حسب مستواه، وتجعل الوسائط الموجودة في البرمجية قادرة علي جذب انتباه المتعلم ، وأيضاً تقسيم الموقف التعليمي يؤدي إلي زيادة فرص النجاح وتقليل الإستجابة الخاطئة ، مما يؤدي إلي تجنب سلبية الأداء وأيضاً إثارة اهتمام المتعلمين وتحفزهم علي بذل الجهد في التعلم وعدم شعورهم بالملل حيث أن البرنامج يمد المتعلمين بالخبرات ويأخذ في الإعتبار شخصية المتعلمين التي تقدم إليهم ، ومستوي قدراتهم وميولهم وحاجاتهم وزيادة مشاركتهم الإيجابية.

كما يعزُّو الباحث إلي أن إستخدام إستراتيجية كيلر يخرج المتعلم من نطاق التلقي إلي إطار المشاركة ، وعملية المشاركة هذه سوف تنمي شخصية الطالب وتزيد من دافعيته وإطلاعه ، ومساهمته في الأنشطة وبالتالي امتلاكه لسمات شخصية تؤهله للمشاركة مع زملائه في تعلم المهارات الحركية بإستخدام أسلوب توجيه الأقران (التثائي) ، حيث أن التعلم بأسلوب توجيه الأقران يساعد في زيادة مستوي المشاركة بين المتعلمين والتعاون فيما بينهم لتحقيق الأهداف التعليمية .

ويتفق ذلك مع دراسة كلا من رياض عبدعلي حسين (٢٠١٤م) (١٤) ، مصطفى محمود عوض أحمد (٢٠١٤م) (٤٨) ، مي طلعت عفيفي (٢٠١٠م) (٥٠) ، محمد عبده خضر (٢٠١٠م) (٤٣) ، علا عبد العال إبراهيم (٢٠١٠م) (٢٧) ، هشام محمد أنور (٢٠٠٨م) (٥٤) ، دعاء محي الدين

(٢٠٠٠م) (١٢) والتي أشارت إلي أن هذه البرمجية التعليمية المعدة بإستراتيجية كيلر توفر للمتعلمين مداخل جديدة بطريقة فردية لها تأثير إيجابي علي تعلم الأنشطة المعرفية.

كما إن التعلم بتوجيه الأقران لا يقتصر علي كونه أن كل فرد مسئول عن تعلمه وأداء المهام المكلف بها فقط بل أنه يتعدى إلي أبعد من ذلك حيث أن الفرد يكون مسئولاً عن تعلمه وتعلم زميله حيث أن التعلم بتوجيه الأقران (الثنائي) هو شكل من أشكال الإعتماد الإيجابي المتبادل بين التلاميذ تحت شعار (ننجح معاً أو نفشل سوياً) فيتم العمل بينهم ويكون التعلم وجهاً لوجه.

ويشير "كمال عبد الحميد زيتون" (٢٠٠٢م) (٣٦) إلي أن خطة كيلر تراعي الفروق الفردية بين المتعلمين ومقارنة مستوي المتعلم بقدراته الذاتية والعمل علي تتميتها دون خوف ، مما يدفعه إلي العمل تلقائياً فلا يصاب بالإحباط عند العمل مع ذوي المستويات المختلفة ، ويناسب ذلك مع أسلوب توجيه الأقران (الثنائي) ويكمل كل منهما الآخر في الوصول إلي تعلم المهارت الحركية.

ويتفق ذلك مع دراسة كلا من نبال أحمد بدر (٢٠١٣م) (٥٢) ، حسين جمعة شفعة (٢٠١٠م) (٨) ، هيثم حسني السيد (٢٠٠٥م) (٥٥) ، فادية أحمد عبد العزيز (٢٠٠٣م) (٢٩)، دعاء محي الدين (٢٠٠٠م) (١٢) في أن أسلوب توجيه الأقران (الثنائي) دور إيجابي كبير في تحسين عملية التعلم إذا إن الإستخدام المنظم لهذا الأسلوب يساعد علي الوصول للأهداف الإجتماعية ويعمل علي تنمية السلوك التعاوني بين المتعلمين مما يؤدي إلي نجاح عملية التعلم والتحصيل المعرفي.

وبذلك تمت الإجابة علي التساؤل الأول الذي ينص علي هل توجد فروق دالة إحصائياً بين متوسطي القياس القبلي والبعدي في مستوي الأداء الفني لبعض مهارات العاب القوي (١٠م/ حواجز - الوثب العالي - رمي القرص) لمجموعات البحث الأربعة كل علي حدة ؟

ثانياً: عرض ومناقشة نتائج التساؤل الثاني:- عرض ومناقشة نتائج التحصيل المعرفي لمهارات العاب القوي (١٠م/ ح - الوثب العالي - رمي القرص) لمجموعات البحث الأربعة؟

جدول (٤٠)

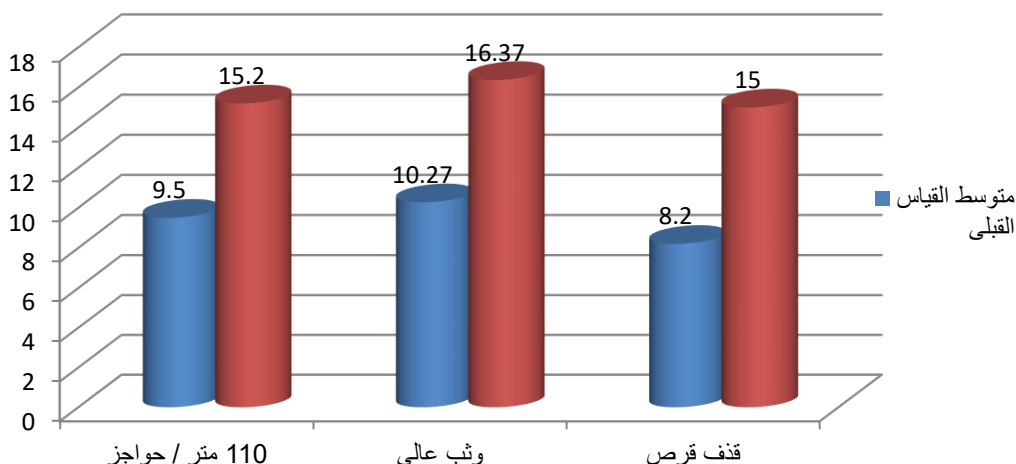
دلالة الفروق بين متوسطى القياسين القبلى والبعدى للمجموعة الضابطة

في الاختبار المعرفى للمهارات قيد البحث ن = ٣٠

الاختبار المعرفى قيد البحث	القياس القبلى		القياس البعدى		الفرق بين المتوسطين	قيمة " ت "
	ع ±	/س	ع ±	/س		
١٠ متر / حواجز	٩,٥٠	٢,٢١	١٥,٢٠	٢,١٩	٥,٧٠	*١٦,٩٦
الوثب العالى	١٠,٢٧	١,٨٤	١٦,٣٧	١,٨٣	٦,١٠	*١٦,٩٥
رمي القرص	٨,٢٠	١,٥٤	١٥,٠٠	١,٩٨	٦,٨٠	*٢٠,٨٢

قيمة " ت " الجدولية عند مستوى دلالة (٠,٠٥) = ٢,٠٤

يتضح من جدول (٤٠) وجود فروق ذات دلالة إحصائية بين متوسطى القياسين القبلى والبعدى للمجموعة الضابطة في الاختبار المعرفى للمهارات قيد البحث عند مستوى (٠,٠٥) ولصالح متوسط القياس البعدى .



شكل (٥) الفروق بين متوسطى القياسين القبلى والبعدى للمجموعة الضابطة في الاختبار المعرفى للمهارات قيد البحث

ويرجع الباحث هذه النتيجة إلى أن المعلم فى الطريقة المُتبعة (الشرح اللفظى وأداء النموذج العملى) يقدم المزيد من المعلومات الجديدة والمتنوعة حول المهارات - قيد البحث- كما يقدم معلومات عن الأخطاء الشائعة التى تحدث أثناء الأداء وكذلك يوضح لهم مراحل الأداء والنواحى الفنية التى يجب مراعاتها أثناء الأداء وبالتالي فإن أى معلومات تقدم للطالبات سوف تزيد من حصيلتهن المعرفية وتجعل هناك تقدم فى مستوى التحصيل المعرفى بين القياس القبلى والبعدى لصالح القياس البعدى.

ويتفق ذلك مع دراسة كل من نبال أحمد بدر (٢٠١٣م) (٥٢) ، حسين جمعة شفعة (٢٠١٠م) (٨) ، هيثم حسني السيد (٢٠٠٥م) (٥٥) ، فادية أحمد عبد العزيز (٢٠٠٣م) (٢٩) في أن الطريقة المُتبعة (الشرح اللفظي وأداء النموذج العملي) يقدم المزيد من المعلومات الجديدة والمتنوعة حول المهارات وذلك من خلال المعلم ولها دور إيجابي كبير في تحسين عملية التعلم مما يؤدي إلي نجاح عملية التعلم والتحصيل المعرفي.

جدول (٤١)

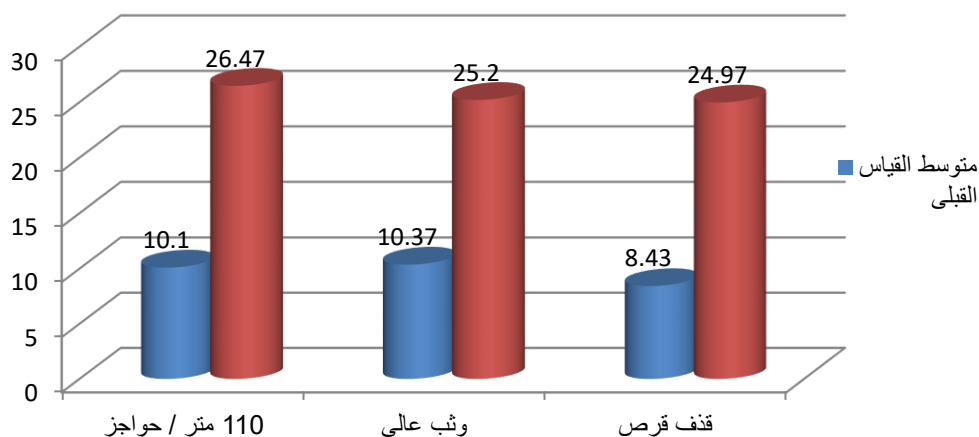
دلالة الفروق بين متوسطى القياسين القبلى والبعدى للمجموعة التجريبية الأولى

(إستراتيجية كيلر) في الاختبار المعرفى للمهارات قيد البحث ن = ٣٠

الاختبار المعرفى قيد البحث	القياس القبلى		القياس البعدى		الفرق بين المتوسطين	قيمة " ت "
	ع ±	/س	ع ±	/س		
١١٠ متر / حواجز	٢,٢٠	٢٦,٤٧	١,٤٦	١٦,٣٧	٣٧,٨٢*	
الوثب العالى	١,٥٤	٢٥,٢٠	١,٥٨	١٤,٨٣	٣٢,٠٧*	
رمى قرص	١,٥٩	٢٤,٩٧	١,٧١	١٦,٥٤	٤٧,٠٤*	

قيمة " ت " الجدولية عند مستوى دلالة (٠,٠٥) = ٢,٠٤

يتضح من الجدول (٤١) وجود فروق ذات دلالة إحصائية بين متوسطى القياسين القبلى والبعدى للمجموعة التجريبية الأولى (إستراتيجية كيلر) في الاختبار المعرفى للمهارات قيد البحث عند مستوى (٠,٠٥) ولصالح متوسط القياس البعدى .



شكل (٦) الفروق بين متوسطى القياسين القبلى والبعدى للمجموعة التجريبية الأولى (إستراتيجية كيلر) في الاختبار المعرفى للمهارات قيد البحث



العدد الثاني

يناير ٢٠٢٢م

المجلة العلمية لعلوم الرياضة بجامعة المنوفية

رابط المجلة <https://sjmin.journals.ekb.eg>



ويُرجع الباحث هذه النتيجة إلي أن البرنامج التعليمي بإستخدام إستراتيجية كيلر ينادي بمراعاة الفروق الفردية والتعلم طبقاً للقدرة والسرعة الذاتية، فهي تقدم المحتوى العلمي للطلاب عن طريق اللغة اللفظية المقروءة والمؤثرات الصوتية ولقطات الفيديو الرقمية المصحوبة صوتياً وبالتالي فإن البرمجية تخاطب المتعلم بجميع حواسه وتستثير دوافعه نحو التعلم وبالتالي تساعد علي التفكير العلمي المنظم مما يدفع بالمتعلم إلي الشعور بذاته ودوره في العملية التعليمية مما أدي إلي إستيعاب المعارف المرتبطة بمستوي الأداء المهاري.

ويشير كل من محمد سعد زغلول ، مكارم حلمي ، هاني سعيد (٢٠٠١م) (٤٠) إلي ان إستخدام تكنولوجيا التعليم يؤدي إلي زيادة بقاء أثر ما يتعلمه المتعلمين من معلومات وترسيخها في أذهانهم مما ينعكس علي عملية التعلم.

كما يشير كلا من "عبد الحافظ سلامة" (٢٠٠٦م) (٢١)، "سعيد أحمد علي"، "هناء عودة خضر" (٢٠٠٨م) (١٨)، "أحمد محمد سالم" (٢٠٠٤م) (٢) إلي أن تعمل علي تقسيم المادة العلمية إلي وحدات ذات معنى ويتم تحديد كم المعلومات وترتيبها في إطار الكم المتوقع الذي يمكن أن يكتسبه المتعلمين وذلك يؤدي إلي تحقيق عملية التعلم عن طريق الوصول إلي أهداف تعليمية محددة.

كما تعتبر إستراتيجية كيلر اتجاه نظامي تعليمي يعتنى بوضوح الأهداف ويركز على التغذية الراجعة للمعلومات والمعارف والتنظيم الذاتي لخطوات التقدم التعليمي والتقويم المتتابع لكل وحدة تعليمية وعلى كل متعلم أن يظهر إستيعابة وإتقانة الجيد لكل مفاهيم الوحدة التعليمية ومهاراتها قبل الانتقال الى الوحدة التي تليها ، فإستخدام البرمجية فى التعليم لها دوراً هاماً فى مواجهة الفروق الفردية لتناسب قدرات المتعلم .

ويتفق ذلك مع دراسة كلا من رياض عبدعلي حسين (٢٠١٤م) (١٤) ، مصطفى محمود عوض أحمد (٢٠١٤م) () ، مي طلعت عفيفي (٢٠١٠م) (٥٠) ، محمد عبده خضر (٢٠١٠م) (٤٣) ، علا عبد العال إبراهيم (٢٠١٠م) (٢٧) ، هشام محمد أنور (٢٠٠٨م) (٥٤) والتي أشارت إلي أن هذه البرمجية التعليمية المعدة بإستراتيجية كيلر توفر للمتعلمين مداخل جديدة بطريقة فردية لها تأثير إيجابي علي تعلم الأنشطة المعرفية.

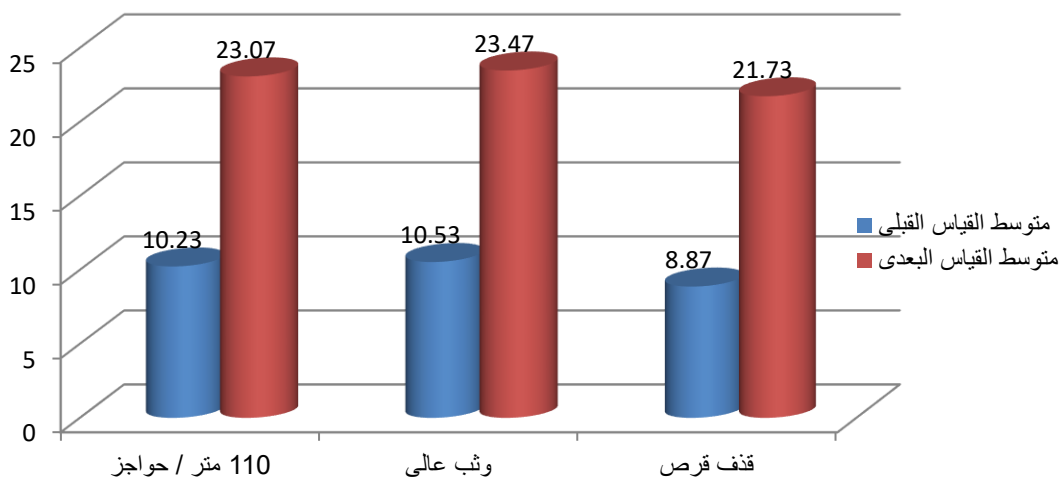
جدول (٤٢)

دلالة الفروق بين متوسطى القياسين القبلى والبعدى للمجموعة التجريبية الثانية
(توجيه الأقران) في الاختبار المعرفى للمهارات قيد البحث ن = ٣٠

الاختبار المعرفى قيد البحث	القياس القبلى		القياس البعدى		الفرق بين المتوسطين	قيمة " ت "
	ع ±	/س	ع ±	/س		
١٠ متر / حواجز	٢,٠٦	٢٣,٠٧	١,٥١	١٢,٨٤	٢٥,٩٩*	
الوثب العالى	١,٤١	٢٣,٤٧	١,٢٢	١٢,٩٣	٤١,١٧*	
رمي القرص	٨,٨٧	٢١,٧٣	١,٢٨	١٢,٨٧	٣٦,٢٧*	

قيمة " ت " الجدولية عند مستوى دلالة (٠,٠٥) = ٢,٠٤

يتضح من جدول (٤٢) وجود فروق ذات دلالة إحصائياً بين متوسطى القياسين القبلى والبعدى للمجموعة التجريبية الثانية (توجيه الأقران) في الاختبار المعرفى للمهارات قيد البحث عند مستوى (٠,٠٥) ولصالح متوسط القياس البعدى .



شكل (٧) الفروق بين متوسطى القياسين القبلى والبعدى للمجموعة التجريبية الثانية (توجيه الأقران) في الاختبار المعرفى للمهارات قيد البحث

ويرجع الباحث هذه النتيجة إلي أن أسلوب توجيه الأقران (التثائى) يساعد في زيادة المشاركة بين المتعلمين لتحقيق الأهداف التعليمية وهذا وبالتالي يؤدي إلي استيعاب المفاهيم والمبادئ المعرفية من قبل المتعلمين ولقد أكدت النظريات المعرفية أن المشاركة المتعلمية في البيئة التعليمية تساعد علي نمو عمليات الإدراك ، والإنتباه ، والتذكر ، والفهم وتجعل المتعلم راغباً في التعلم وقادراً عليه .

ونشير عفاف عبد الكريم (١٩٩٤م) (٢٥) إلي أن أسلوب التعلم بتوجيه الأقران يعتبر من الأساليب التي تعطي دوراً أكبر للمتعلم نحو الاستقلال ويختص بالتغذية الراجعة الفورية مباشرة التي يقدمها لزميله الذي يلاحظه. حيث ينشغل أحد المتعلمين بالأداء بينما يلاحظه زميله ويزوده بالتغذية الراجعة الفورية، ثم يتبادل المتعلمين الأدوار فقد أكد على الدور الاجتماعي الذي يلعبه أسلوب توجيه الأقران (الثنائي) من خلال التفاعل المشترك كملاحظ ومنفذ وقدرته على تطوير مهارات الاتصال، وأضافت إن فائدة هذا النوع من الأساليب تظهر في المرحلة الأولى من تعلم المهارة عندما يحتاج المتعلم إلى التعرف على نقاط هامة بعد كل أداء لتساعده على تصحيح أدائه الفني.

ويتفق ذلك مع دراسة كلا من نبال أحمد بدر (٢٠١٣م) (٥٢) ، حسين جمعة شفعة (٢٠١٠م) (٨) ، يحيي محمود لموم (٢٠١٠م) (٥٧)، هيثم حسني السيد (٢٠٠٥م) (٥٥) ، فادية أحمد عبد العزيز (٢٠٠٣م) (٢٩) في أن لأسلوب توجيه الأقران (الثنائي) دور إيجابي كبير في تحسين عملية التعلم إذا إن الإستخدام المنظم لهذا الأسلوب يساعد علي الوصول للأهداف الإجتماعية ويعمل علي تنمية السلوك التعاوني بين المتعلمين مما يؤدي إلي نجاح عملية التعلم والتحصيل المعرفي.

جدول (٤٣)

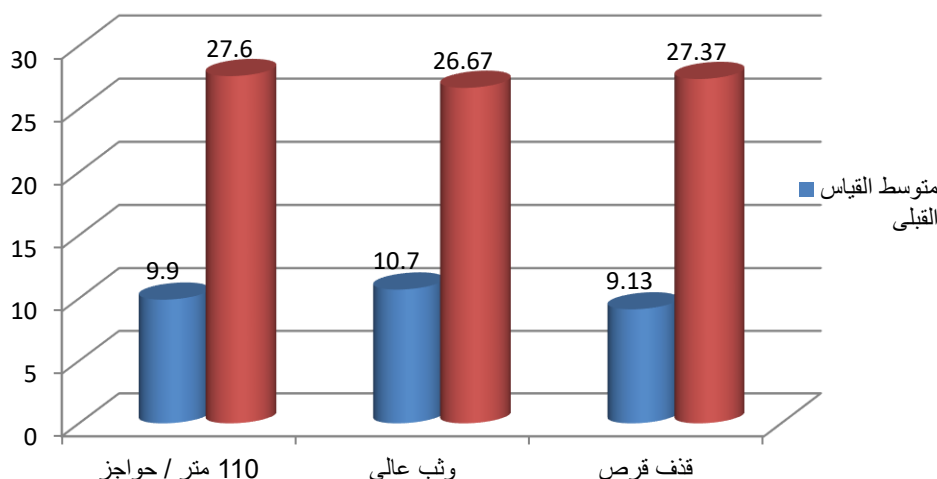
دلالة الفروق بين متوسطى القياسين القبلى والبعدى في الاختبار المعرفى للمجموعة

التجريبية الثالثة (الدمج) للمهارات قيد البحث ن = ٣٠

الاختبار المعرفى قيد البحث	القياس القبلى		القياس البعدى		الفرق بين المتوسطين	قيمة " ت "
	س/ع	ع±	س/ع	ع±		
١٠ متر / حواجز	٩,٩٠	١,٩٢	٢٧,٦٠	٠,٦٢	١٧,٧٠	٤٧,٢١
الوثب العالى	١٠,٧٠	١,٥٦	٢٦,٦٧	٠,٦٦	١٥,٩٧	*٦٠,٣٢
رمى القرص	٩,١٣	١,٣٦	٢٧,٣٧	٠,٩٦	١٨,٢٣	*٥٨,٢١

قيمة " ت " الجدولية عند مستوى دلالة (٠,٠٥) = ٢,٠٤

يتضح من جدول (٤٣) وجود فروق ذات دلالة إحصائية بين متوسطى القياسين القبلى والبعدى للمجموعة التجريبية الثالثة (الدمج) في الاختبار المعرفى للمهارات - قيد البحث - عند مستوى (٠,٠٥) ولصالح متوسط القياس البعدى .



شكل (٨) الفرق بين متوسطى القياسين القبلى والبعدى للمجموعة التجريبية الثالثة (الدمج)

في الاختبار المعرفى للمهارات قيد البحث

ويُرجع الباحث هذه النتيجة إلي أن الدمج بين إستراتيجية كيلر وأسلوب التطبيق بتوجيه الأقران ساعد في إعطاء المتعلم كم أكبر من المعلومات والمعارف الخاصة بالمهارات قيد البحث وذلك من خلال تواجد هذه المعلومات بأسلوب سهل وممتع ومشوق داخل البرمجية التعليمية .

ويشير كلا من محمد سعد زغلول ، مكارم حلمي ، هاني سعيد (٢٠٠١م) (٤٠) إلي ان إستخدام تكنولوجيا التعليم يؤدي إلي زيادة بقاء أثر المتعلمين من معلومات وترسيخها في أذهانهم مما ينعكس علي عملية التعلم.

ويتفق ذلك مع دراسة كل من رياض عبدعلي حسين (٢٠١٤م) (١٤) ، مي طلعت عفيفي (٢٠١٠م) (٥٠) ، محمد عبده خضر (٢٠١٠م) (٤٣) ، هشام محمد أنور (٢٠٠٨م) (٥٤) والتي أشارت إلي أن هذه البرمجية التعليمية المعدة بإستراتيجية كيلر توفر للمتعلمين مداخل جديدة بطريقة فردية لها تأثير إيجابي علي تعلم الأنشطة المعرفية.

وتشير عفاف عبد الكريم (١٩٩٤م) (٢٥) إلي أن أسلوب توجيه الأقران من الأساليب التي تعطي دوراً أكبر للمتعلم نحو الاستقلال ويختص بالتغذية الراجعة الفورية مباشرة التي يقدمها لزميله الذي يلاحظه. حيث ينشغل أحد المتعلمين بالأداء بينما يلاحظه زميله ويزوده بالتغذية الراجعة الفورية، ثم يتبادل المتعلمين الأدوار ، وأضافت إن فائدة هذا النوع من الأساليب تظهر في المرحلة الأولى من تعلم المهارة عندما يحتاج المتعلم إلي التعرف على نقاط هامة بعد كل أداء لتساعده على تصحيح أدائه الفني.

ويتفق ذلك مع دراسة كل من نبال أحمد بدر (٢٠١٣م) (٥٢) ، حسين جمعة شفعة (٢٠١٠م) (٨) ، هيثم حسني السيد (٢٠٠٥م) (٥٥) ، فادية أحمد عبد العزيز (٢٠٠٣م) (٢٩) في أن لأسلوب توجيه الأقران (الثنائي) دور إيجابي كبير في تحسين عملية التعلم إذا إن الإستخدام المنظم لهذا الأسلوب يساعد علي الوصول للأهداف الإجتماعية ويعمل علي تنمية السلوك التعاوني بين المتعلمين مما يؤدي إلي نجاح عملية التعلم والتحصيل المعرفي.

وبذلك تمت الإجابة علي التساؤل الثاني الذي علي هل توجد فروق دالة إحصائياً بين متوسطي القياس القبلي والبعدي في مستوى التحصيل المعرفي لبعض مهارات العاب القوي (مهارة ١١٠م / حواجز - مهارة الوثب العالي - مهارة رمي القرص) لمجموعات البحث الأربعة كل علي حدة ؟

ثالثاً : عرض ومناقشة نتائج التساؤل الثالث :- عرض ومناقشة نتائج القياسات البعدية في مستوى الأداء الفني لمهارات العاب القوي (١٠م / ح - الوثب العالي - رمي القرص) لمجموعات البحث الأربعة؟

جدول (٤٤)

تحليل التباين بين مجموعات البحث (التجريبية الأولى - التجريبية الثانية - التجريبية الثالثة - الضابطة) في القياس البعدي للمستوى المهارى للمهارات قيد البحث

الأداء الفني للمهارات	مصدر التباين	درجات الحرية	مجموع المربعات	متوسط المربعات	قيمة " ف "
١١٠ متر / حواجز	بين المجموعات	٣	١١٨٧,٢١١	٣٩٥,٧٣٧	*٣٨,٣٣
	داخل المجموعات	١١٦	١١٩٧,٥٦٥	١٠,٣٢٤	
	المجموع الكلي	١١٩	٢٣٨٤,٧٧٦		
الوثب العالي	بين المجموعات	٣	١٢١٦,٥٦٧	٤٠٥,٥٢٢	*٤٠,٥٥
	داخل المجموعات	١١٦	١١٦٠,٠١٩	١٠,٠٠٠	
	المجموع الكلي	١١٩	٢٣٧٦,٥٨٦		
رمي القرص	بين المجموعات	٣	١٠٥٢,٦٧٦	٣٥٠,٨٩٢	*٢٢,١٣
	داخل المجموعات	١١٦	١٨٣٩,٥٨٨	١٥,٨٥٩	
	المجموع الكلي	١١٩	٢٨٩٢,٢٦٥		

قيمة " ف " الجدولية عند مستوى دلالة (٠,٠٥) ودرجة حرية (٣ ، ١١٦) = ٣,٢٤

يتضح من جدول (٤٤) أنه توجد فروق دالة إحصائياً بين مجموعات البحث الأربعة (التجريبية الأولى - التجريبية الثانية - التجريبية الثالثة - الضابطة) فى القياس البعدى لمستوى الأداء الفني للمهارات قيد البحث ، مما دعى الباحث بحساب أقل فرق معنوى (L.S.D) .

جدول (٤٥)

دلالة الفروق بين متوسطات القياسات البعدية لمجموعات البحث الأربعة
(التجريبية الأولى - التجريبية الثانية - التجريبية الثالثة - الضابطة)
فى مستوى الأداء الفني للمهارات قيد البحث

الدمج	الأقران	كيلر	الضابطة	L.S.D	المتوسطات	مجموعات البحث	الأداء الفني للمهارات
*٥,٩٢	*٢,٦٥	*٢,٣٠		٢,١٤	٤٠,٨٣	الضابطة	١١٠ متر / حواجز
*٣,٦٢	*٤,٩٥				٤٣,١٣	كيلر	
*٨,٥٧					٣٨,١٨	الأقران	
					٤٦,٧٥	الدمج	
*٦,١٠	*٢,٥٥	*٢,٣٩		٢,٢١	٤٠,٠٦	الضابطة	الوثب العالى
*٣,٧١	*٤,٩٤				٤٢,٤٥	كيلر	
*٨,٦٥					٣٧,٥١	الأقران	
					٤٦,١٦	الدمج	
*٦,٠٥	*١,٦٢	*٣,٢٨		١,٥٧	٤٩,٠١	الضابطة	رمي القرص
*٢,٧٧	*٤,٩٠				٥٢,٢٩	كيلر	
*٧,٦٧					٤٧,٣٩	الأقران	
					٥٥,٠٦	الدمج	

يتضح من الجدول (٤٥) وجود فروق دالة إحصائياً عند أقل فرق معنوى بين متوسطات القياسات البعدية لمجموعات البحث الأربعة (التجريبية الأولى - التجريبية الثانية - التجريبية الثالثة - الضابطة) فى مستوى الأداء الفني للمهارات قيد البحث ولصالح القياس البعدى للمجموعة الرابعة (مجموعة الدمج بين إستراتيجية كيلر وتوجيه الاقران) .



العدد الثاني

يناير ٢٠٢٢م

المجلة العلمية لعلوم الرياضة بجامعة المنوفية

رابط المجلة <https://sjmin.journals.ekb.eg>



يتضح من الجدول (٤٥) وشكل (٩) وجود فروق دالة إحصائياً عند أقل فرق معنوي بين متوسطات القياسات البعدية لمجموعات البحث الأربعة (الضابطة - التجريبية الأولى - التجريبية الثانية - التجريبية الثالثة) في مستوي الأداء الفني لمهارة الـ ١٠م/ حواجز ولصالح القياس البعدي للمجموعة الرابعة (مجموعة الدمج بين إستراتيجية كيلر وتوجيه الاقران) .

كما يتضح وجود فروق دالة إحصائياً بين القياسات البعدية في مستوي الأداء الفني لمهارة الـ ١٠م/ح بين المجموعة الضابطة (الأسلوب المُتبع) والمجموعة التجريبية الأولى (إستراتيجية كيلر) لصالح القياس البعدي لإستراتيجية كيلر، وما بين المجموعة الضابطة (الأسلوب المُتبع) والمجموعة التجريبية الثانية (أسلوب توجيه الأقران) لصالح القياس البعدي للمجموعة الضابطة، وما بين المجموعة الضابطة (الأسلوب المُتبع) والمجموعة التجريبية الثالثة (مجموعة الدمج بين إستراتيجية كيلر وتوجيه الاقران) لصالح القياس البعدي لمجموعة الدمج بين إستراتيجية كيلر وتوجيه الاقران .

كما يتضح وجود فروق دالة إحصائياً بين القياسات البعدية في مستوي الأداء الفني لمهارة الـ ١٠م/ح بين المجموعة التجريبية الأولى (إستراتيجية كيلر) والمجموعة التجريبية الثانية (أسلوب توجيه الأقران) لصالح القياس البعدي لإستراتيجية كيلر، وما بين المجموعة التجريبية الأولى (إستراتيجية كيلر) والمجموعة التجريبية الثالثة (مجموعة الدمج بين إستراتيجية كيلر وتوجيه الاقران) لصالح القياس البعدي لمجموعة الدمج بين إستراتيجية كيلر وتوجيه الاقران .

كما يتضح وجود فروق دالة إحصائياً بين القياسات البعدية في مستوي الأداء الفني لمهارة الـ ١٠م/ح بين المجموعة التجريبية الثانية (أسلوب توجيه الأقران) والمجموعة التجريبية الثالثة (مجموعة الدمج بين إستراتيجية كيلر وتوجيه الاقران) لصالح القياس البعدي لمجموعة الدمج بين إستراتيجية كيلر وتوجيه الاقران .

حيث يتضح ذلك من خلال متوسطات القياسات البعدية لمجموعات البحث الأربعة والتي جاءت تنازلياً كالتالي : المجموعة التجريبية الثالثة (مجموعة الدمج بين إستراتيجية كيلر وتوجيه الاقران) ثم المجموعة التجريبية الأولى (إستراتيجية كيلر) ثم المجموعة الضابطة (الأسلوب المُتبع) ثم المجموعة التجريبية الثانية (أسلوب توجيه الأقران) علي التوالي وجاءت متوسطاتهم كالآتي: (٤٦,٧٥)، (٤٣,١٣)، (٤٠,٨٣)، (٣٨,١٨) .

ويتضح أيضاً من الجدول (٤٥) وشكل (٩) وجود فروق دالة إحصائياً عند أقل فرق معنوي بين متوسطات القياسات البعدية لمجموعات البحث الأربعة (التجريبية الأولى - التجريبية الثانية - التجريبية الثالثة - الضابطة) في مستوي الأداء الفني لمهارة الوثب العالي ولصالح القياس البعدي للمجموعة الرابعة (مجموعة الدمج بين إستراتيجية كيلر وتوجيه الاقران).

كما يتضح وجود فروق دالة إحصائياً بين القياسات البعدية في مستوي الأداء الفني لمهارة الوثب العالي بين المجموعة الضابطة (الأسلوب المُتبع) والمجموعة التجريبية الأولى (إستراتيجية كيلر) لصالح القياس البعدي لإستراتيجية كيلر، وما بين المجموعة الضابطة (الأسلوب المُتبع) والمجموعة التجريبية الثانية (أسلوب توجيه الاقران) لصالح القياس البعدي للمجموعة الضابطة، وما بين المجموعة الضابطة (الأسلوب المُتبع) والمجموعة التجريبية الثالثة (مجموعة الدمج بين إستراتيجية كيلر وتوجيه الاقران) لصالح القياس البعدي لمجموعة الدمج بين إستراتيجية كيلر وتوجيه الاقران .

كما يتضح وجود فروق دالة إحصائياً بين القياسات البعدية في مستوي الأداء الفني لمهارة الوثب العالي بين المجموعة التجريبية الأولى (إستراتيجية كيلر) والمجموعة التجريبية الثانية (أسلوب توجيه الاقران) لصالح القياس البعدي لإستراتيجية كيلر، وما بين المجموعة التجريبية الأولى (إستراتيجية كيلر) والمجموعة التجريبية الثالثة (مجموعة الدمج بين إستراتيجية كيلر وتوجيه الاقران) لصالح القياس البعدي لمجموعة الدمج بين إستراتيجية كيلر وتوجيه الاقران .

كما يتضح وجود فروق دالة إحصائياً بين القياسات البعدية في مستوي الأداء الفني لمهارة الـ ١٠م/ح بين المجموعة التجريبية الثانية (أسلوب توجيه الاقران) والمجموعة التجريبية الثالثة (مجموعة الدمج بين إستراتيجية كيلر وتوجيه الاقران) لصالح القياس البعدي لمجموعة الدمج بين إستراتيجية كيلر وتوجيه الاقران.

حيث يتضح ذلك من خلال متوسطات القياسات البعدية لمجموعات البحث الأربعة والتي جاءت تنازلياً كالتالي : المجموعة التجريبية الثالثة (مجموعة الدمج بين إستراتيجية كيلر وتوجيه الاقران) ثم المجموعة التجريبية الأولى (إستراتيجية كيلر) ثم المجموعة الضابطة (الأسلوب المُتبع) ثم المجموعة التجريبية الثانية (أسلوب توجيه الاقران) علي التوالي وجاءت متوسطاتهم كالآتي: (٤٦,١٦)، (٤٢,٤٥)، (٤٠,٠٦)، (٣٧,٥١).



العدد الثاني

يناير ٢٠٢٢م

المجلة العلمية لعلوم الرياضة بجامعة المنوفية

رابط المجلة <https://sjmin.journals.ekb.eg>



كلية التربية الرياضية
FACULTY OF PHYSICAL EDUCATION

ويتضح أيضاً من الجدول (٤٥) وشكل (٩) وجود فروق دالة إحصائياً عند أقل فرق معنوي بين متوسطات القياسات البعدية لمجموعات البحث الأربعة (التجريبية الأولى - التجريبية الثانية - التجريبية الثالثة - الضابطة) في مستوي الأداء الفني لمهارة رمي القرص ولصالح القياس البعدي للمجموعة الرابعة (مجموعة الدمج بين إستراتيجية كيلر وتوجيه الاقران).

كما يتضح وجود فروق دالة إحصائياً بين القياسات البعدية لمهارة رمي القرص بين المجموعة الضابطة (الأسلوب المُتبع) والمجموعة التجريبية الأولى (إستراتيجية كيلر) لصالح القياس البعدي لإستراتيجية كيلر، وما بين المجموعة الضابطة (الأسلوب المُتبع) والمجموعة التجريبية الثانية (أسلوب توجيه الاقران) لصالح القياس البعدي للمجموعة الضابطة، وما بين المجموعة الضابطة (الأسلوب المُتبع) والمجموعة التجريبية الثالثة (مجموعة الدمج بين إستراتيجية كيلر وتوجيه الاقران) لصالح القياس البعدي لمجموعة الدمج بين إستراتيجية كيلر وتوجيه الاقران

كما يتضح وجود فروق دالة إحصائياً بين القياسات البعدية لمهارة رمي القرص بين المجموعة التجريبية الأولى (إستراتيجية كيلر) والمجموعة التجريبية الثانية (أسلوب توجيه الاقران) لصالح القياس البعدي لإستراتيجية كيلر، وما بين المجموعة التجريبية الأولى (إستراتيجية كيلر) والمجموعة التجريبية الثالثة (مجموعة الدمج بين إستراتيجية كيلر وتوجيه الاقران) لصالح القياس البعدي لمجموعة الدمج بين إستراتيجية كيلر وتوجيه الاقران .

كما يتضح وجود فروق دالة إحصائياً بين القياسات البعدية لمهارة رمي القرص بين المجموعة التجريبية الثانية (أسلوب توجيه الاقران) والمجموعة التجريبية الثالثة (مجموعة الدمج بين إستراتيجية كيلر وتوجيه الاقران) لصالح القياس البعدي لمجموعة الدمج بين إستراتيجية كيلر وتوجيه الاقران.

حيث يتضح ذلك من خلال متوسطات القياسات البعدية لمجموعات البحث الأربعة لمهارة رمي القرص والتي جاءت تنازلياً كالتالي : المجموعة التجريبية الثالثة (مجموعة الدمج بين إستراتيجية كيلر وتوجيه الاقران) ثم المجموعة التجريبية الأولى (إستراتيجية كيلر) ثم المجموعة الضابطة (الأسلوب المُتبع) ثم المجموعة التجريبية الثانية (أسلوب توجيه الاقران) علي التوالي وجاءت متوسطاتهم كالتالي: (٥٥,٠٦)، (٥٢,٢٩)، (٤٩,٠١)، (٤٧,٣٩).

وبالتالي فإن الترتيب النهائي لمجموعات البحث الأربعة في مستوي الأداء الفني للمهارات قيد البحث يتضح من خلال الجدول التالي :

جدول (٤٦)

ترتيب مجموعات البحث الأربعة وفق مجموع نسبة المتوسطات البعدية

من الدرجة العظمي في مستوى الأداء الفني للمهارات قيد البحث

الترتيب	مجموع نسب المتوسطات	نسبة المتوسطات من الدرجة العظمي	الدرجة العظمي للمستوي المهاري	المتوسطات	الأداء الفني للمهارات	مجموعات البحث
٣	٢٠٠,١٥ %	٦٨,٠٥ %	٦٠	٤٠,٨٣	١١٠ م / حواجز	الضابطة
		٦٦,٧٦ %	٦٠	٤٠,٠٦	الوثب العالي	
		٦٥,٣٤ %	٧٥	٤٩,٠١	رمي القرص	
٢	٢١٢,٣٥ %	٧١,٨٨ %	٦٠	٤٣,١٣	١١٠ م / حواجز	كيلر
		٧٠,٧٥ %	٦٠	٤٢,٤٥	الوثب العالي	
		٦٩,٧٢ %	٧٥	٥٢,٢٩	رمي القرص	
٤	١٨٩,٣٢ %	٦٣,٦٣ %	٦٠	٣٨,١٨	١١٠ م / حواجز	الأقران
		٦٢,٥١ %	٦٠	٣٧,٥١	الوثب العالي	
		٦٣,١٨ %	٧٥	٤٧,٣٩	رمي القرص	
١	٢٢٨,٢٥ %	٧٧,٩١ %	٦٠	٤٦,٧٥	١١٠ م / حواجز	الدمج
		٧٦,٩٣ %	٦٠	٤٦,١٦	الوثب العالي	
		٧٣,٤١ %	٧٥	٥٥,٠٦	رمي القرص	

ويري الباحث من خلال جدول (٤٦) أن النتائج الإيجابية التي تحققت من خلال الفروق بين مجموع نسب المتوسطات للقياسات البعدية في مستوى الأداء الفني للمهارات لدي عينة البحث جاءت جميعاً لصالح مجموعة المتعلمين الذين إستخدموا أسلوب الدمج بين إستراتيجية كيلر وتوجيه الأقران (المجموعة التجريبية الثالثة) بمجموع نسب متوسطات بلغ (٢٢٨,٢٥ %) ، وجاءت في الترتيب الثاني مجموعة المتعلمين الذين إستخدموا البرمجية التعليمية بإستراتيجية كيلر (المجموعة التجريبية الأولى) بمجموع نسب متوسطات بلغ (٢١٢,٣٥ %) ، وجاءت في الترتيب الثالث مجموعة المتعلمين الذين إستخدموا أسلوب الشرح وأداء النموذج (المجموعة الضابطة) بمجموع نسب متوسطات بلغ (٢٠٠,١٥ %) ، وجاءت في الترتيب الرابع مجموعة المتعلمين الذين إستخدموا أسلوب توجيه الأقران الثنائي (المجموعة التجريبية الثانية) بمجموع متوسطات بلغ (١٨٩,٣٢ %)

ويُرجع الباحث تفوق مجموعة الدمج بين إستراتيجية كيلر وتوجيه الأقران (المجموعة التجريبية الثالثة) إلي تنوع الأساليب التي تستخدم في تعلم المهارات قيد البحث حيث مشاهدة مقاطع الفيديو الخاصة بالمهارات بالسرعة العادية والبطيئة ومن عدة زوايا مختلفة تؤثر تأثيراً إيجابياً في سرعة تعلم المتعلمين للمهارات

بالإضافة إلي ان المتعلمين يسرون وفق قدراتهم الخاصة أثناء تعلم مراحل الأداء الفني للمهارات بالإضافة إلي تواجد الزميل الملاحظ من خلال أسلوب توجيه الأقران الذي يعتبر المصحح الأول للأخطاء التي قد يقع فيها المتعلم هذا بالإضافة إلي تواجد الصور المسلسلة التوضيحية التي تساعد المتعلمين علي تسلسل الأداء من خلال هذه الصور .

وبذلك تمت الإجابة علي التساؤل الثالث الذي ينص علي هل توجد فروق دالة إحصائياً بين متوسطات القياسات البعدية لمجموعات البحث الأربعة (المجموعة التجريبية الأولى بإستخدام إستراتيجية كيلر ، والمجموعة التجريبية الثانية بإستخدام أسلوب توجيه الأقران ، والمجموعة التجريبية الثالثة بإستخدام الدمج بين إستراتيجية كيلر وتوجيه الأقران ، والمجموعة الضابطة بإستخدام الأسلوب المُتبع) في مستوى الأداء الفني لبعض مهارات العاب القوي (مهارة ١١٠م/ حواجز - مهارة الوثب العالي - مهارة رمي القرص)؟

رابعاً : عرض ومناقشة نتائج التساؤل الرابع : عرض ومناقشة نتائج القياسات البعدية في اختبار التحصيل المعرفي لمهارات العاب القوي (١١٠م/ ح - الوثب العالي - رمي القرص) لمجموعات البحث الأربعة؟

جدول (٤٧)

تحليل التباين بين مجموعات البحث (التجريبية الأولى - التجريبية الثانية - التجريبية الثالثة - الضابطة) في القياس البعدى للاختبارات المعرفية للمهارات قيد البحث

الاختبارات المعرفية قيد البحث	مصدر التباين	درجات الحرية	مجموع المربعات	متوسط المربعات	قيمة " ف "
١١٠ متر / حواجز	بين المجموعات	٣	٢٨١٩,٨٣٣	٩٣٩,٩٤٤	*٣٩٣,١٥
	داخل المجموعات	١١٦	٢٧٧,٣٣٣	٢,٣٩١	
	المجموع الكلي	١١٩	٣٠٩٧,١٦٧		
الوثب العالي	بين المجموعات	٣	١٨٧٤,٤٢٥	٦٢٤,٨٠٨	*٣٢٠,٨٤
	داخل المجموعات	١١٦	٢٢٥,٩٠٠	١,٩٤٧	
	المجموع الكلي	١١٩	٢١٠٠,٣٢٥		
رمي القرص	بين المجموعات	٣	٢٤٦٦,٧٠٠	٨٢٢,٢٣٣	*٣٣٣,٧٣
	داخل المجموعات	١١٦	٢٨٥,٨٠٠	٢,٤٦٤	
	المجموع الكلي	١١٩	٢٧٥٢,٥٠٠		

قيمة " ف " الجدولية عند مستوى دلالة (٠,٠٥) ودرجة حرية (٣ ، ١١٦) = ٣,٢٤

يتضح من جدول (٤٧) أنه توجد فروق دالة إحصائياً بين مجموعات البحث الأربعة (التجريبية الأولى - التجريبية الثانية - التجريبية الثالثة - الضابطة) في القياس البعدي للاختبارات المعرفية للمهارات قيد البحث ، مما دعى الباحث بحساب أقل فرق معنوى (L.S.D).

جدول (٤٨)

دلالة الفروق بين متوسطات القياسات البعدية لمجموعات البحث الأربعة

(التجريبية الأولى- التجريبية الثانية - التجريبية الثالثة - الضابطة)

في الاختبارات المعرفية للمهارات قيد البحث

الدمج	الأقران	كيلر	الضابطة	L.S.D	المتوسطات	مجموعات البحث	الاختبارات المعرفية قيد البحث
*١٢,٤٠	*٧,٨٧	*١١,٢٧		١,٠٢	١٥,٢٠	الضابطة	١١٠ متر / حواجز
*١,١٣	*٣,٤٠				٢٦,٤٧	كيلر	
*٤,٥٣					٢٣,٠٧	الأقران	
					٢٧,٦٠	الدمج	
*١٠,٣٠	*٧,١٠	*٨,٨٣		١,١٤	١٦,٣٧	الضابطة	الوثب العالى
*١,٤٧	*١,٧٣				٢٥,٢٠	كيلر	
*٣,٢٠					٢٣,٤٧	الأقران	
					٢٦,٦٧	الدمج	
*١١,٩٧	*٧,٠٧	*٩,٩٧		١,٣٢	١٥,٠٠	الضابطة	رمي القرص
*٢,٠٠	*٢,٩٠				٢٤,٩٧	كيلر	
*٤,٩٠					٢٢,٠٧	الأقران	
					٢٦,٩٧	الدمج	

يتضح من الجدول (٤٨) وجود فروق دالة إحصائياً عند أقل فرق معنوى بين متوسطات القياسات البعدية لمجموعات البحث الأربعة (التجريبية الأولى - التجريبية الثانية - التجريبية الثالثة - الضابطة) في الاختبارات المعرفية للمهارات قيد البحث ولصالح القياس البعدي للمجموعة الرابعة (مجموعة الدمج بين إستراتيجية كيلر وتوجيه الاقران) .

يتضح من الجدول (٤٨) وشكل (١٠) وجود فروق دالة إحصائياً عند أقل فرق معنوي بين متوسطات القياسات البعدية لمجموعات البحث الأربعة (التجريبية الأولى - التجريبية الثانية - التجريبية الثالثة - الضابطة) في الاختبار المعرفي لمهارة الـ ١٠م/ حواجز ولصالح القياس البعدي للمجموعة الرابعة (مجموعة الدمج بين إستراتيجية كيلر وتوجيه الاقران).

كما يتضح وجود فروق دالة إحصائياً بين القياسات البعدية في الاختبار المعرفي لمهارة الـ ١٠م/ حواجز بين المجموعة الضابطة (الأسلوب المُتبع) والمجموعة التجريبية الأولى (إستراتيجية كيلر) لصالح القياس البعدي لإستراتيجية كيلر، وما بين المجموعة الضابطة (الأسلوب المُتبع) والمجموعة التجريبية الثانية (أسلوب توجيه الأقران) لصالح القياس البعدي للمجموعة التجريبية الثانية (أسلوب توجيه الأقران)، وما بين المجموعة الضابطة (الأسلوب المُتبع) والمجموعة التجريبية الثالثة (مجموعة الدمج بين إستراتيجية كيلر وتوجيه الاقران) لصالح القياس البعدي لمجموعة الدمج بين إستراتيجية كيلر وتوجيه الاقران .

كما يتضح وجود فروق دالة إحصائياً بين القياسات البعدية في الاختبار المعرفي لمهارة الـ ١٠م/ حواجز بين المجموعة التجريبية الأولى (إستراتيجية كيلر) والمجموعة التجريبية الثانية (أسلوب توجيه الأقران) لصالح القياس البعدي لإستراتيجية كيلر، وما بين المجموعة التجريبية الأولى (إستراتيجية كيلر) والمجموعة التجريبية الثالثة (مجموعة الدمج بين إستراتيجية كيلر وتوجيه الاقران) لصالح القياس البعدي لمجموعة الدمج بين إستراتيجية كيلر وتوجيه الاقران .

كما يتضح وجود فروق دالة إحصائياً بين القياسات البعدية في الاختبار المعرفي لمهارة الـ ١٠م/ حواجز بين المجموعة التجريبية الثانية (أسلوب توجيه الأقران) والمجموعة التجريبية الثالثة (مجموعة الدمج بين إستراتيجية كيلر وتوجيه الاقران) لصالح القياس البعدي لمجموعة الدمج بين إستراتيجية كيلر وتوجيه الاقران .

حيث يتضح ذلك من خلال متوسطات القياسات البعدية لمجموعات البحث الأربعة والتي جاءت تنازلياً كالتالي : المجموعة التجريبية الثالثة (مجموعة الدمج بين إستراتيجية كيلر وتوجيه الاقران) ثم المجموعة التجريبية الأولى (إستراتيجية كيلر) ثم المجموعة التجريبية الثانية (أسلوب توجيه الأقران) ثم المجموعة الضابطة (الأسلوب المُتبع) علي التوالي وجاءت متوسطاتهم كالتالي: (٢٧,٦٠)، (٢٦,٤٧)، (٢٣,٠٧)، (١٥,٢٠).

ويتضح أيضاً من الجدول (٤٨) وشكل (١٠) وجود فروق دالة إحصائياً عند أقل فرق معنوي بين متوسطات القياسات البعدية لمجموعات البحث الأربعة (التجريبية الأولى - التجريبية الثانية - التجريبية الثالثة - الضابطة) في الاختبار المعرفي لمهارة الوثب العالي ولصالح القياس البعدي للمجموعة الرابعة (مجموعة الدمج بين إستراتيجية كيلر وتوجيه الاقران).

كما يتضح وجود فروق دالة إحصائياً بين القياسات البعدية في الاختبار المعرفي لمهارة الوثب العالي بين المجموعة الضابطة (الأسلوب المُتبع) والمجموعة التجريبية الأولى (إستراتيجية كيلر) لصالح القياس البعدي لإستراتيجية كيلر، وما بين المجموعة الضابطة (الأسلوب المُتبع) والمجموعة التجريبية الثانية (أسلوب توجيه الأقران)، وما بين المجموعة الضابطة (الأسلوب المُتبع) والمجموعة التجريبية الثالثة (مجموعة الدمج بين إستراتيجية كيلر وتوجيه الاقران) لصالح القياس البعدي لمجموعة الدمج بين إستراتيجية كيلر وتوجيه الاقران .

كما يتضح وجود فروق دالة إحصائياً بين القياسات البعدية في الاختبار المعرفي لمهارة الوثب العالي بين المجموعة التجريبية الأولى (إستراتيجية كيلر) والمجموعة التجريبية الثانية (أسلوب توجيه الأقران) لصالح القياس البعدي لإستراتيجية كيلر، وما بين المجموعة التجريبية الأولى (إستراتيجية كيلر) والمجموعة التجريبية الثالثة (مجموعة الدمج بين إستراتيجية كيلر وتوجيه الاقران) لصالح القياس البعدي لمجموعة الدمج بين إستراتيجية كيلر وتوجيه الاقران .

كما يتضح وجود فروق دالة إحصائياً بين القياسات البعدية في الاختبار المعرفي لمهارة الوثب العالي بين المجموعة التجريبية الثانية (أسلوب توجيه الأقران) والمجموعة التجريبية الثالثة (مجموعة الدمج بين إستراتيجية كيلر وتوجيه الاقران) لصالح القياس البعدي لمجموعة الدمج بين إستراتيجية كيلر وتوجيه الاقران .

حيث يتضح ذلك من خلال متوسطات القياسات البعدية لمجموعات البحث الأربعة والتي جاءت تنازلياً كالتالي : المجموعة التجريبية الثالثة (مجموعة الدمج بين إستراتيجية كيلر وتوجيه الاقران) ثم المجموعة التجريبية الأولى (إستراتيجية كيلر) ثم المجموعة التجريبية الثانية (أسلوب توجيه الأقران) ثم المجموعة الضابطة (الأسلوب المُتبع) علي التوالي وجاءت متوسطاتهم كالتالي: (٢٦,٦٧)، (٢٥,٢٠)، (٢٣,٤٧)، (١٦,٣٧).

ويتضح أيضاً من الجدول (٤٨) وشكل (١٠) وجود فروق دالة إحصائياً عند أقل فرق معنوي بين متوسطات القياسات البعدية لمجموعات البحث الأربعة (التجريبية الأولى - التجريبية الثانية - التجريبية الثالثة - الضابطة) في الاختبار المعرفي لمهارة رمي القرص ولصالح القياس البعدي للمجموعة الرابعة (مجموعة الدمج بين إستراتيجية كيلر وتوجيه الاقران).

كما يتضح وجود فروق دالة إحصائياً بين القياسات البعدية في الاختبار المعرفي لمهارة رمي القرص بين المجموعة الضابطة (الأسلوب المُتبع) والمجموعة التجريبية الأولى (إستراتيجية كيلر) لصالح القياس البعدي لإستراتيجية كيلر، وما بين المجموعة الضابطة (الأسلوب المُتبع) والمجموعة التجريبية الثانية (أسلوب توجيه الأقران) لصالح القياس البعدي للمجموعة التجريبية الثانية (أسلوب توجيه الأقران)، وما بين المجموعة الضابطة (الأسلوب المُتبع) والمجموعة التجريبية الثالثة (مجموعة الدمج بين إستراتيجية كيلر وتوجيه الاقران) لصالح القياس البعدي لمجموعة الدمج بين إستراتيجية كيلر وتوجيه الاقران .

كما يتضح وجود فروق دالة إحصائياً بين القياسات البعدية في الاختبار المعرفي لمهارة رمي القرص بين المجموعة التجريبية الأولى (إستراتيجية كيلر) والمجموعة التجريبية الثانية (أسلوب توجيه الأقران) لصالح القياس البعدي لإستراتيجية كيلر، وما بين المجموعة التجريبية الأولى (إستراتيجية كيلر) والمجموعة التجريبية الثالثة (مجموعة الدمج بين إستراتيجية كيلر وتوجيه الاقران) لصالح القياس البعدي لمجموعة الدمج بين إستراتيجية كيلر وتوجيه الاقران .

كما يتضح وجود فروق دالة إحصائياً بين القياسات البعدية في الاختبار المعرفي لمهارة رمي القرص بين المجموعة التجريبية الثانية (أسلوب توجيه الأقران) والمجموعة التجريبية الثالثة (مجموعة الدمج بين إستراتيجية كيلر وتوجيه الاقران) لصالح القياس البعدي لمجموعة الدمج بين إستراتيجية كيلر وتوجيه الاقران. حيث يتضح ذلك من خلال متوسطات القياسات البعدية لمجموعات البحث الأربعة والتي جاءت تنازلياً كالتالي : المجموعة التجريبية الثالثة (مجموعة الدمج بين إستراتيجية كيلر وتوجيه الاقران) ثم المجموعة التجريبية الأولى (إستراتيجية كيلر) ثم المجموعة التجريبية الثانية (أسلوب توجيه الأقران) ثم المجموعة الضابطة (الأسلوب المُتبع) علي التوالي وجاءت متوسطاتهم كالتالي: (٢٦,٩٧)، (٢٤,٩٧)، (٢٢,٠٧)، (١٥,٠٠).

وبالتالي فإن الترتيب النهائي لمجموعات البحث الأربعة في الإختبارات المعرفية للمهارات قيد البحث يتضح من خلال الجدول التالي :

جدول (٤٩)

ترتيب مجموعات البحث الأربعة وفق مجموع نسب المتوسطات البعدية

من الدرجة العظمي في الإختبارات المعرفية قيد البحث

الترتيب	مجموع نسب المتوسطات	نسبة المتوسطات من الدرجة العظمي	الدرجة العظمي للإختبارات المعرفية	المتوسطات	الإختبارات المعرفية للمهارات	مجموعات البحث
٤	%١٦٨,٤٧	%٥٤,٢٨	٢٨	١٥,٢٠	١١٠ م / حواجز	الضابطة
		%٦٠,٦٢	٢٧	١٦,٣٧	الوثب العالي	
		%٥٣,٥٧	٢٨	١٥,٠٠	رمي القرص	
٢	%٢٧٧,٠٣	%٩٤,٥٣	٢٨	٢٦,٤٧	١١٠ م / حواجز	كيلر
		%٩٣,٣٣	٢٧	٢٥,٢٠	الوثب العالي	
		%٨٩,١٧	٢٨	٢٤,٩٧	رمي القرص	
٣	%٢٤٨,١٣	%٨٢,٣٩	٢٨	٢٣,٠٧	١١٠ م / حواجز	الأقران
		٨٦,٩٢	٢٧	٢٣,٤٧	الوثب العالي	
		٧٨,٨٢	٢٨	٢٢,٠٧	رمي القرص	
١	%٢٩٣,٦٦	%٩٨,٥٧	٢٨	٢٧,٦٠	١١٠ م / حواجز	الدمج
		%٩٨,٧٧	٢٧	٢٦,٦٧	الوثب العالي	
		%٩٦,٣٢	٢٨	٢٦,٩٧	رمي القرص	

ويري الباحث من خلال جدول (٤٩) أن النتائج الإيجابية التي تحققت من خلال الفروق بين مجموع نسب المتوسطات للقياسات البعدية في الإختبارات المعرفية لدي عينة البحث جاءت جميعاً لصالح مجموعة المتعلمين اللذين إستخدموا أسلوب الدمج بين إستراتيجية كيلر وتوجيه الأقران (المجموعة التجريبية الثالثة) بمجموع نسب متوسطات بلغ (٢٩٣,٦٦%) ، وجاءت في الترتيب الثاني مجموعة المتعلمين اللذين إستخدموا البرمجية التعليمية بإستراتيجية كيلر (المجموعة التجريبية الأولى) بمجموع نسب متوسطات بلغ (٢٧٧,٠٣%) ، وجاءت في الترتيب الثالث مجموعة المتعلمين اللذين إستخدموا أسلوب توجيه الأقران الثنائي (المجموعة التجريبية الثانية) بمجموع نسب متوسطات بلغ (٢٤٨,١٣%) ، وجاءت في الترتيب الرابع مجموعة المتعلمين اللذين إستخدموا أسلوب الشرح وأداء النموذج (المجموعة الضابطة) بمجموع نسب متوسطات بلغ (١٦٨,٤٧%).

ويُرجع الباحث تفوق مجموعة الدمج بين إستراتيجية كيلر وتوجيه الأقران (المجموعة التجريبية الثالثة) إلي تنوع الأسئلة داخل البرمجية التعليمية بالإضافة إلي سهولة الشرح الفني للمهارات قيد البحث والشق القانوني والتاريخي للمهارات أثر تأثيراً إيجابياً في سرعة تعلم المتعلمين بالإضافة إلي ان المتعلمين يسيرون

وفق قدراتهم الخاصة أثناء تعلم مراحل الأداء الفني للمهارات بالإضافة إلي تواجد الزميل الملاحظ من خلال أسلوب توجيه الأقران الذي يعتبر المصحح الأول للأخطاء التي قد يقع فيها المتعلم .

وبذلك تمت الإجابة علي التساؤل الرابع الذي ينص علي هل توجد فروق دالة إحصائياً بين متوسطات القياسات البعدية لمجموعات البحث الأربعة (المجموعة التجريبية الأولى بإستخدام إستراتيجية كيلر، والمجموعة التجريبية الثانية بإستخدام أسلوب توجيه الأقران ، والمجموعة التجريبية الثالثة بإستخدام الدمج بين إستراتيجية كيلر وتوجيه الأقران ، والمجموعة الضابطة بإستخدام الأسلوب المُتبع) في مستوى التحصيل المعرفي لبعض مهارات العاب القوّة ١٠م/ حواجز - مهارة الوثب العالي - مهارة رمي القرص)؟

في حدود هدف البحث والنتائج التي تم التوصل إليها يمكن استخلاص ما يلي :

١. إستخدام أسلوب (الدمج بين إستراتيجية كيلر وتوجيه الأقران الثنائي) أثر إيجابياً في تحسن مستوى الأداء الفني والتحصيل المعرفي لمهارات العاب القوي (قيد البحث).
٢. إستخدام أسلوب تفريد التعلم (بإستراتيجية كيلر) أثر إيجابياً في تحسن مستوى الأداء الفني والتحصيل المعرفي لمهارات العاب القوي (قيد البحث).
٣. إستخدام أسلوب (توجيه الأقران الثنائي) أثر إيجابياً في تحسن مستوى الأداء الفني والتحصيل المعرفي لمهارات العاب القوي (قيد البحث).
٤. إستخدام الأسلوب المُتبع أثر إيجابياً في تحسن مستوى الأداء الفني والتحصيل المعرفي لمهارات العاب القوي (قيد البحث).
٥. تفوق أسلوب (الدمج بين إستراتيجية كيلر وتوجيه الأقران الثنائي) علي (إستراتيجية كيلر)، (توجيه الأقران الثنائي)، (الأسلوب المُتبع) علي مستوى الأداء الفني والتحصيل المعرفي لمهارات العاب القوي (قيد البحث).
٦. تفوق أسلوب تفريد التعلم (بإستراتيجية كيلر) علي إسلوب (توجيه الأقران الثنائي)، (والمُتبع) في مستوى الأداء الفني والتحصيل المعرفي لمهارات العاب القوي (قيد البحث).
٧. تفوق أسلوب (توجيه الأقران الثنائي) علي (الأسلوب المُتبع) فقط في مستوى التحصيل المعرفي لمهارات العاب القوي (قيد البحث).



العدد الثاني

يناير ٢٠٢٢م

المجلة العلمية لعلوم الرياضة بجامعة المنوفية

رابط المجلة <https://sjmin.journals.ekb.eg>



كلية التربية الرياضية
FACULTY OF PHYSICAL EDUCATION

٨. تفوق (الأسلوب المُتبع) علي أسلوب (توجيه الأقران الثنائي) فقط في مستوى الأداء الفني لمهارات العاب القوي (قيد البحث).

ثانياً - التوصيات.

بناءً علي النتائج التي توصل إليها الباحث في دراسته وفي حدود عينة البحث يتقدم الباحث بالتوصيات الآتية:

١. تطبيق أسلوب (الدمج البرمجية التعليمية باستخدام إستراتيجية كيلر وتوجيه الأقران الثنائي) علي مهارات العاب القوي الأخرى بكلية التربية الرياضية.
٢. تطبيق البرمجية التعليمية باستخدام إستراتيجية كيلر في تعلم مهارات العاب القوي الأخرى وجعلها ضمن مقرر التدريس بكلية التربية الرياضية.
٣. إنتاج البرمجية التعليمية باستخدام إستراتيجية كيلر مُعدة بتقنية الأندرويد (الخاصة بالجوال والأجهزة اللوحية) للحد من مشكلات معامل وأجهزة الكمبيوتر.
٤. تطبيق الوحدات التعليمية بأسلوب توجيه الأقران الثنائي في تعلم مهارات العاب القوي الأخرى وجعلها ضمن مقرر التدريس بكلية التربية الرياضية.
٥. استخدام الإختبار المعرفي المقترح قيد البحث كأداة موضوعية لقياس مستوى التحصيل المعرفي للمهارات (قيد البحث). أثناء إختبارات أعمال السنة داخل قسم العاب القوي بالكلية.
٦. عقد ورش عمل لتدريب الطلاب داخل الكلية علي استخدام الكمبيوتر وذلك بصورة تطبيقية وليست نظرية فقط.
٧. عقد دورات تدريبية للطلاب علي أهمية استخدام طرق وأساليب حديثة كإستراتيجية كيلر وأسلوب توجيه الأقران الثنائي والدمج بينهم ، وعدم الإعتماد علي الطرق والأساليب التي تعتمد علي التلقين والحفظ والأوامر.

- المراجع.

١. أحمد عبد الفتاح حسين فاعلية بعض أساليب استخدام الكمبيوتر في تعليم مسابقة ١٠م/حواجز ، رسالة ماجستير غير منشورة ، كلية التربية الرياضية ، جامعة الزقازيق. (٢٠٠١م) :
٢. أحمد محمد تكنولوجيا التعليم والتعلم الإلكتروني ، مكتبة الرشد ،



العدد الثاني
يناير ٢٠٢٢م

المجلة العلمية لعلوم الرياضة بجامعة المنوفية

رابط المجلة <https://sjmin.journals.ekb.eg>



كلية التربية الرياضية
FACULTY OF PHYSICAL EDUCATION

- الرياض ، السعودية . سالم(٢٠٠٤م):
٣. الغريب إسماعيل (٢٠٠٩م): التعليم الإلكتروني من التطبيق إلي الإحتراف
والجودة ، ط١ ، عالم الكتب للنشر والتوزيع ، القاهرة.
٤. بسطويسي أحمد بسطويسي(١٩٩٧م): تدريب ، " دار الفكر العربي ، القاهرة.
٥. توفيق أحمد مرعي ، محمد تفريد التعليم ، دار الفكر للطباعة والنشر والتوزيع ، عمان ، الأردن.
٦. جابر عبد الحميد جابر ، محمود أحمد عمر(١٩٩٣م) : المراجيع في التربية وعلم النفس، الكتاب ٢٨ ، دار الفكر العربي القاهرة .
٧. حامد محمد الكومي تأثير إستراتيجية كبلر لتفريد التعليم بواسطة
الهيرميديا علي مستوي أداء التصويب والتحصيل
المعرفي في كرة اليد، مجلة علوم وفنون الرياضة ، المجلد (٢٨) كلية التربية الرياضية للبنات ، جامعة حلون .
٨. حسين جمعة حسين تأثير استخدام بعض اساليب التدريس علي تعلم
مهارة دفع الحلة لتلاميذ مرحلة التعليم الأساسي ، رسالة ماجستير ، كلية التربية الرياضية جامعة المنوفية.
٩. حسين محمد عبدالباسط وحدات التعلم الرقمية وتكنولوجيا جديدة للتعليم ، عالم الكتب للنشر ، والتوزيع ، القاهرة.
١٠. حلمي أحمد الوكيل ، حسين الإتجاهات الحديثة في تخطيط وتطوير مناهج
المرحلة الأولى ، دار الفكر العربي ، القاهرة .
- بشير محمود (١٩٩٩م):

١١. خيرية السكري، سليمان علي دليل التعليم والتدريب في مسابقات الرمي ، دار المعارف ، الإسكندرية. حسن (١٩٩٧م) :
١٢. دعاء محي الدين تأثير استخدام بعض أساليب التدريس علي مسابقة قذف القرص، رسالة دكتوراه غير منشوره ، كلية التربية الرياضية ، جامعة طنطا.
١٣. رشيد بن عبد العزيز، خالد بن ناصر السبر أساليب التعليم في التربية الرياضية ، مكتبة الملك فهد الوطنية، الرياض. (٢٠٠٦م):
١٤. رياض عبد علي تأثير استخدام إستراتيجية كيلر والصور المجسمة في تعلم بعض المهارات الهجومية بسلاح الشيش، إنتاج علمي ، المجلد ١٣ ، العدد ٢، مجلة كلية التربية الرياضية للبنات ، جامعة حلوان.
١٥. زكي درويش ، عادل عبد الحافظ (١٩٩٤م) : موسوعة العاب القوي "الرمي والمسابقات المركبة"، دار المعارف ، الإسكندرية.
١٦. زكي درويش ، نبيله عبدالرحمن ، عائشة طوقان ، هانم رمضان (١٩٨٤م): العاب القوي "الحواجز والموانع"، دار المعارف ، الإسكندرية.
١٧. سالي محمد عبد اللطيف (٢٠٠٥م): "فعالية برنامج تعليمي مقترح بإستراتيجية كيلر (تفريد التعليم) بإستخدام الوسائط المتعددة علي تعلم بعض مهارات الهوكي لطالبات كلية التربية الرياضية جامعة طنطا"، رسالة دكتوراه ، كلية التربية الرياضية ، جامعة طنطا.
١٨. سعيد أحمد علي ، هناء عودة خضري (٢٠٠٨م) : الأسس التربوية للتعلم الالكتروني ، عالم الكتب للنشر والتوزيع ، القاهرة.
١٩. سعيد خليل الشاهد طرق تدريس التربية الرياضية، مكتبة الطالبة،

- القاهرة، (١٩٩٥م):
٢٠. عباس السامرائي، عبد الكريم
كفايات تدريسية في طرائق تدريس التربية الرياضية الرياضية، بغداد، مطبعة دار الحكمة.
محمود (١٩٩١م) :
٢١. عبد الحافظ سلامة
وسائل الاتصال والتكنولوجيا في التعلم ، ط٦ ، دار الفكر ، عمان. (٢٠٠٦م):
٢٢. عبد الرحمن العبدان
تأثير الأسلوب المعرفي المعتمد علي استخدام إستراتيجيات تعلم اللغة الثانية ، مجلة رسالة الخليج العربي ، الرياض ، السعودية ، العدد ١٤٨ . (١٩٩٦م):
٢٣. عبد الرحمن عبد الحميد
فسيولوجيا مسابقات الوثب والقفز، مركز الكتاب للنشر والتوزيع ، القاهرة. (٢٠٠٠م):
٢٤. عثمان مصطفى
"تأثير استخدام أنماط مختلفة لأسلوب التطبيق بتوجيه الأقران على تعلم بعض المهارات الأساسية في الكرة الطائرة"، بحث منشور، مجلة علوم الرياضة، مجلد ١٣، عدد نصف سنوي ، سبتمبر وديسمبر. عثمان (٢٠٠١):
٢٥. عفاف عبد الكريم حسن
التدريس للتعلم في التربية البدنية والرياضية "أساليب - إستراتيجيات - تقويم" ، منشأة المعارف ، الطبعة الثانية ، الإسكندرية . (١٩٩٤م):
٢٦. عفاف عبد الكريم حسن
التدريس للتعلم في التربية البدنية والرياضية، منشأة المعارف، الإسكندرية، ١٩٩٠م. (١٩٩٠م):
٢٧. علا عبد العال إبراهيم عبد العال (٢٠١٠م) :
فعالية أسلوب التطبيق الذاتي المتعدد المستويات والإكتشاف الموجه علي تعليم بعض مهارات الجمباز لتلميذات الحلقة الأولى من التعليم الأساسي ، رسالة ماجستير غير منشورة ، كلية التربية الرياضية ،



العدد الثاني

يناير ٢٠٢٢م

المجلة العلمية لعلوم الرياضة بجامعة المنوفية

رابط المجلة <https://sjmin.journals.ekb.eg>



كلية التربية الرياضية
FACULTY OF PHYSICAL EDUCATION

جامعة طنطا.

٢٨. على راشد (٢٠٠١م): اختبار المعلم وإعداده- دليل التربية العملية، ط ٢، دار الفكر العربي، القاهرة.
٢٩. فادية أحمد عبد العزيز تأثير استخدام أساليب مختلفة في التدريس علي مستوى الأداء المهاري والرقمي لمهارة دفع الجلة، بحث منشور ، مجلة كلية التربية الرياضية بالمنيا ، المجلد الرابع.
٣٠. فتح الباب عبد الحليم سيد توظيف تكنولوجيا التعليم ، مطابع جامعة حلوان ، القاهرة. (١٩٩٢م) :
٣١. فراج عبد الحميد توفيق النواحي الفنية لمسابقات الدفع والرمي "التكنيك - العملي العضلي - الإصابات الشائعة - القانون الدولي"، دار الوفاء لدنيا الطباعة والنشر، الإسكندرية.
٣٢. فراج عبد الحميد توفيق النواحي الفنية لمسابقات العدو والجري والحوجز والموانع "التكنيك - العملي العضلي - الإصابات الشائعة - القانون الدولي"، دار الوفاء لدنيا الطباعة والنشر، الإسكندرية.
٣٣. فراج عبد الحميد توفيق النواحي الفنية لمسابقات الوثب والقفز "التكنيك - العملي العضلي - الإصابات الشائعة - القانون الدولي"، دار الوفاء لدنيا الطباعة والنشر، الإسكندرية.
٣٤. فوزي الشربيني ، عفت الطنطاوي (٢٠١١م) : التعلم الذاتي بالمواد التعليمية ، عالم الكتب ، القاهرة .
٣٥. كمال الأسود (٢٠٠٧م) : فاعلية توقيت استخدام الوسائط المتعددة علي جوانب التعلم لمهارة رمي الرمح لطلاب كلية التربية



العدد الثاني

يناير ٢٠٢٢م

المجلة العلمية لعلوم الرياضة بجامعة المنوفية

رابط المجلة <https://sjmin.journals.ekb.eg>



كلية التربية الرياضية
FACULTY OF PHYSICAL EDUCATION

- البدنية بجامعة الفاتح، رسالة دكتوراه غير منشوره ،
كلية التربية الرياضية للبنين ، جامعة الإسكندرية.
التدريس نماذج ومهاراته ، عالم الكتب، القاهرة،
ط.٢.
٣٦. كمال عبد الحميد زيتون
(٢٠٠٢م):
٣٧. محسن محمد حمص
(١٩٩٧م):
المرشد في تدريس التربية الرياضية، منشأة
المعارف بالإسكندرية.
٣٨. محمد جاسم محمدي
(٢٠٠٤م):
تفريد التعلم والتعلم المستمر، دار الثقافة للنشور
والتوزيع ، عمان ، الأردن.
٣٩. محمد سعد زغلول، مصطفى
الساويح محمد
(٢٠٠٣م):
تكنولوجيا إعداد وتأهيل معلم التربية الرياضية، دار
الوفاء للطباعة والنشر، الإسكندرية.
٤٠. محمد سعد زغلول ، مكارم
حلمي أبوهجرة ، هاني سعيد
(٢٠٠١م):
تكنولوجيا التعليم وأساليبها في التربية الرياضية ،
مركز الكتاب للنشر، القاهرة
٤١. محمد صبحي حسانين
(١٩٩٥م):
التقويم والقياس في التربية البدنية والرياضية ،
الجزء الأول ، ط٢ ، دار الفكر العربي ، القاهرة .
٤٢. محمد صبحي حسانين
(٢٠٠٣م):
القياس والتقويم في التربية البدنية والرياضية، ج٢،
ط٥، دار الفكر العربي ، القاهرة.
٤٣. محمد عبده محمد
خضر(٢٠١٠م):
فاعلية برنامج تعليمي باستراتيجية كبلر في تعلم
مهارة الوثب الطويل لتلاميذ المرحلة الإعدادية ،
رسالة ماجستير ، كلية التربية الرياضية للبنين ،
جامعة الزقازيق.
٤٤. محمد محمود الحيلة
(٢٠٠١م):
طرائق التدريس وإستراتيجياته ، دار الكتب الجامع ،
العين ، الإمارات العربية المتحدة.
٤٥. محمد محمود الحيلة
طرائق التدريس وإستراتيجياته ، دار المسيرة للنشر



العدد الثاني
يناير ٢٠٢٢م

المجلة العلمية لعلوم الرياضة بجامعة المنوفية

رابط المجلة <https://sjmin.journals.ekb.eg>



كلية التربية الرياضية
FACULTY OF PHYSICAL EDUCATION

٤٦. مـرفـت سـمـيـر حسين (٢٠٠٣م):
فعالية برنامج تعليمي مقترح بإستراتيجية كبلر (تفريد التعليم) بإستخدام الوسائط المتعددة علي تعلم بعض مهارات الكرة الطائرة لطالبات كلية التربية الرياضية بالمنيا، رسالة دكتوراه ، كلية التربية الرياضية ، جامعة المنيا.
٤٧. مرفت على خفاجة (١٩٩٢م):
"دراسات مقارنة لتأثير بعض أساليب التدريس في التربية البدنية على مستوى أداء بعض المهارات الحركية بالمرحلة الإعدادية"، بحث منشور، مجلة نظريات وتطبيقات العدد ١٣، كلية التربية الرياضية للبنين جامعة الإسكندرية.
٤٨. مصطفى محمود عوض أحمد (٢٠١٤م):
فاعلية إستخدام إستراتيجية كبلر مدعمة بالتعليم المنتقل في تعليم المهارات الأساسية لسلاح الشيش ، رسالة ماجستير غير منشورة ، كلية التربية الرياضية ، جامعة طنطا.
٤٩. مـولـر ، وريـتـزـدوـف أجرى - أقفز - أرمى - مرشد الإتحاد الدولي الرسمي لتعليم ألعاب القوى، برنامج تأهيل المدربين ونظام الشهادات ، المستوى الأول ، ترجمة مركز التنمية الإقليمي ، القاهرة .
٥٠. مي طلعت طلحة عفيفي (٢٠١٠م):
تأثير برمجية تعليمية بإستخدام إستراتيجية كبلر لتفريد التعليم علي نواتج التعلم في كرة السلة ، إنتاج علمي ، مجلة كلية التربية الرياضية للبنات ، جامعة حلوان.
٥١. نادية عبد العظيم محمد (١٩٩١م):
الأحتياجات الفردية للتلاميذ وإتقان التعليم، دار المريخ الرياضي ، السعودية .



العدد الثاني
يناير ٢٠٢٢م

المجلة العلمية لعلوم الرياضة بجامعة المنوفية

رابط المجلة <https://sjmin.journals.ekb.eg>



كلية التربية الرياضية
FACULTY OF PHYSICAL EDUCATION

٥٢. نبال أحمد حسن
بدر (٢٠١٣):
تأثير استخدام العمل التبادلي علي دافعية الإنجاز
ومستوي الأداء في الوثب الثلاثي لطالبات كلية
التربية الرياضية جامعة المنوفية ، انتاج علمي ،
مجلة كلية التربية الرياضية جامعة بنها ، يوليو.
٥٣. نيفين حنفي عبد الخالق
(٢٠٠٥م):
" تأثير برنامج تعليمي مقترح بإستراتيجية كيلر
(تفريد التعليم) باستخدام الوسائط المتعددة علي
تعلم بعض مهارات البالية لطالبات كلية التربية
الرياضية جامعة طنطا " ، رسالة دكتوراه ، كلية التربية
الرياضية ، جامعة طنطا.
٥٤. هشام محمد أنور
(٢٠٠٨م):
"تأثير برنامج تعليمي بإستراتيجية كيلر (تفريد
التعليم) باستخدام التعليم المبرمج علي مستوي أداء
التصويب من السقوط في كرة اليد" ، مجلة علوم
وفنون الرياضة ، المجلد (٢٩) العدد الأول كلية
التربية الرياضية للبنات ، جامعة حلون.
٥٥. هيثم حسني السيد
(٢٠٠٥م):
تأثير استخدام التعلم التعاوني والأوامر علي
المستوي الرقمي لمسابقة رمي الرمح لطلاب كلية
التربية الرياضية جامعة المنصورة ، رسالة ماجستير ،
كلية التربية الرياضية المنصورة.
٥٦. وليد زغول حامد (٢٠٠٦م) :
برنامج تعليمي مقترح بإستخدام الكمبيوتر القائم
علي الوسائط المتعددة وتأثيره علي جوانب تعلم
مهارة الوثب الطويل، رسالة دكتوراه غير منشوره ،
كلية التربية الرياضية للبنين ، جامعة الإسكندرية.
٥٧. يحيي محمود لموم (٢٠١٠م)
أثر برنامج تعليمي قائم علي الوسائط المتعددة مع
كل من أسلوب التطبيق بتوجيه الأقران والتطبيق

الذاتي علي تعلم مهارة دفع الجلة، رسالة دكتوراه
غير منشورة ، كلية التربية الرياضية للبنين ، جامعة
الإسكندرية.

- ٥٨ Boyce, B. Ann, The Effects of Three Styles of Teaching on University students' motor performance,
:(١٩٩٢) Journal of Teaching in physical Education,
VOL .١١, ٣٨٩- ٤٠١.
- ٥٩ Byra ,M. , Marks The Effect of Tow pariring Technques Feed Back and Confort Level of Learners in Reciprocal Educpaig, ١١١, April.
- ٦٠ Ernst Mik, Byra Marc pairing in the Reciprocal Style of Teaching in Fluent on Student Skill , Knowled , and Socialization , Physical Education V٣٥ , ٢٤-٣٧ Late Win.
- ٦١ (٢٠٠٣) Hope Q .Liu Development of online Course using a Modified Version Of Keller's Personalized System of Instruction, Octorof Philosophy,
clinical kinesiology ٦٣(١),spring
- ٦٢ Mohammed Ally Mobile learning transforming the delivery of education and training, library and archives, Canada cataloguing in publication, Published by AU Press, Athabasca University ,١-٣٢٠
- ٦٣ Osthuizen , M.J. The effect of the Command ,Reciprocal and Inclusion teaching Style on Realization of Objectivin Physical Education For High school .boys , New Horizons in Education ,VoL.٥٩,No.٢
:Griesel , J.J. (١٩٩٢)
- ٦٦ Schilling ,Mary lou, E The Effects The Three Styles Of teaching on University student's sports performance, hte : ericir.sys / pluels cgi
(٢٠٠٠) :