

دراسة مناظر المعابد بشكل الصقر في مقابر العصرين اليوناني والروماني في مصر

(ب) د/ رضوى محمد على شليح

(أ) أ.د/ مفيدة حسن الوشاحي

(أ) أستاذ الآثار المصرية القديمة - كلية السياحة والفنادق - جامعة قناة السويس

(ب) مدرس الإرشاد السياحي - كلية السياحة والفنادق - جامعة قناة السويس

ملخص:

يعد الصقر من أقدم المعابد المصرية التي تمثل القوى الكونية، وقد وجدت العديد من المعابد بشكل الصقر في جميع أنحاء مصر وبمرور الوقت اندمج عدد كبير من هذه المعابد مع الصقر حورس الذي يعد أهم وأول المعابد في هيئة الصقر. كما ارتبط الصقر أيضا منذ ظهوره بالملكية وشرعية الحكم. تعتبر المعابد بشكل الصقر في مصر اليونانية الرومانية من المعابد الهامة التي ظهرت في مقابر الأفراد في أنحاء مصر كلها، خاصة أن هناك تشابه بينها وبين بعض الآلهة اليونانية والرومانية ويدل تواجد شكل الصقر في المقابر على التزام المصريين بعقائدهم الدينية في هذا العصر. ويهدف البحث إلى دراسة المناظر التي تظهر فيها المعابد بشكل الصقر في المقابر اليونانية والرومانية، إلقاء الضوء على الأهمية الدينية للمعابد بشكل الصقر ودراسة العلاقة بين هذه المعابد والآلهة الأخرى.

تقديم المقابر اليونانية الرومانية في مصر:

تنقسم المقابر في مصر في العصرين اليوناني والروماني إلى نوعين من المقابر، أولهما المقابر التي اتخذت الطراز الإغريقي وكذلك المقابر التي اتخذت الطراز المصري القديم.

وقد وجد النوع الأول من المقابر التي بنيت على الطراز الإغريقي و الروماني في مصر في الإسكندرية، نقرطيس، أبو صير، الفيوم وهرموبوليس وتنقسم بدورها إلى نوعين من المقابر التي بنيت تحت سطح الأرض أحدهما يسمى (Luculi) أي الفتحات وتتركز في الإسكندرية والفيوم¹، وهي عبارة عن فتحات للدفن محفورة في الجدران تغطي بالوواح من الحجر تتخذ شكل الباب الوهمي ويتم تزيينها بالرسوم أو النقوش²، وكذلك المقابر ذات الأرائك (Klinai) وهي أن يتخذ التابوت شكل الأريكة وهي أيضا في الفيوم والإسكندرية وهذا النوع كان شائعا بين الطبقات العليا ولكن مع ازدياد عدد السكان في مصر استبدلت مقابر الأرائك بمقابر الفتحات مثل مقابر الشاطبي والمكس³.

أما مقابر النوع الثاني هي المقابر المصرية في العصرين اليوناني والروماني ولكن لم يتم اكتشاف للمقابر ذات الطراز المصري في الإسكندرية حتى الآن، حيث أن المدافن المصرية التي عثر عليها

¹ ابراهيم نصحي، تاريخ مصر في عصر البطلمة، الجزء الرابع، القاهرة، ١٩٧٧، ص. ٢٨٩، ٢٩٠؛

Venit, M.S., *Monumental Tombs of Ancient Alexandria, "The Theatre of the Dead"*, Cambridge, 2002, pp.14-15; Empereur, J.Y., *Alexandria Rediscovered*, London, 1998, pp.12-14; 36-39.

Venit, M.S., *Op.cit*, p.16 .

² ابراهيم نصحي، المرجع السابق، ص. ٢٩٠-٢٩١؛

³ ابراهيم نصحي، المرجع السابق، ٢٩٠، ٢٩٨-٢٩٩، ٣٠٦؛

Venit, M.S., *Op.cit*, p.17-18; Empereur, J.Y., *Op.cit*, p.13, 15, 156, 171.

في الإسكندرية لم تكن سوى حفر بها توابيت فخزية، و يمكن تقسيمها أيضا الى نوعين الأول الأبار الجنائزية والثانية الغرف الجنائزية مثل التي عثر عليها في هواره، حو، اطفيح، هرمبوليس، سقارة، طيبة، العساسيف، الخوخة، البرشا، قاو، اسوان والبدارى^٤. وطرق الدفن في البرشا، اسوان، قاو والبدارى تعتبر دليلا قاطعا على استمساك المصريين القدماء في عصر البطالمة بطرق دفنهم^٥.

أولا: مناظر المعبودات بشكل الصقر في المقابر اليونانية والرومانية بالإسكندرية:

- منظر من مقبرة الأنفوشي^٦ رقم ٢ التي تقع ضمن جبانة جزيرة فاروس وتعود إلى القرن ٣ ق.م، على جدار الدرج في مواجهة النازل مباشرة يوجد صفان من المناظر للإلهة المصرية، ويمثل المنظر الإله حورس بجسم انسان ورأس صقر؛ وهو يقود المتوفى الذي يرتدى العباءة اليونانية الى العالم الآخر وخلف المتوفى اثنين من المعبودات ربما يمثلان المعبور أوزير والمعبودة إيزيس (شكل رقم ١)^٧.
- منظر من مقبرة رأس التين رقم ٨ في غرفة الدفن بالفتحات (Luculi) منظر اسفل الأريكة الجنائزية المحفورة في الصخر، يوضح التأثير المصري أيضا في تصوير صقرين واقفين ويعلو رأسيهما التاج المزوج بأسلوب فني متأثر بالفن الإغريقي وترجع المقبرة للقرن الأول ق.م (شكل رقم ٢)^٨.
- جبانة كوم الشقافة، حجرة الدفن الرئيسية^٩، على الرغم من أن المقبرة (Catacomb) ترجع الى العصر الروماني في مصر ولكنها تحمل الخصائص الهلنستية البطلمية وكذلك التأثير المصري. المنظر خلف المقصورة والفتحة الرئيسية في الواجهة، يمثل المتوفى بشكل أوزير ورأس ابن أوى (امستي، حبيبي ودواموت-اف) بينما الإناء برأس الصقر (قيح- سنواف) غير موجود بالمنظر ويعتقد انه هو ذلك الإناء في يد الإله انوبيس الواقف في المنتصف يمارس طقوس التحنيط وممسكا بذلك الإناء، وعلى اليمين الإله جحوتى برأس طائر الأيبس واقفا، بينما الإله حورس واقفا بشكل جسم إنسان ورأس صقر يعطاه الرأس (nms) اعلاه التاج المزدوج يمسك بيده اليمينى الصولجان الأواس (was) رمز القوة وفي اليد اليسرى إناء فخارى يخرج منه نبات ربما فرع الكانتوس الذي يمثل البعث من جديد (شكل رقم ٣)^{١٠}.

^٤ ابراهيم نصحي، المرجع السابق، 307-309؛

Schoreiber, G., "The Hellenistic and Roman Periods on el-Khokha", in: Hungarian excavations in the Theban Necropolis, A Celebration of 102 years of field work in Egypt, Cairo, 2010, p.121.

^٥ ابراهيم نصحي، المرجع السابق، ص. ٣١٠.

^٦ تقع ضمن جبانة جزيرة فاروس وتبعد قليلا عن رأس التين، تتكون مقابر الأنفوشي من خمس مقابر وجميعهم منحوتين في الصخر ويعلو الجدران طبقة من المصيص، ومصور عليها أشكال مختلفة، والمقبرة الأولى والثانية والخامسة مازالت تحتفظ بمناظرها حتى الآن، اما باقى المناظر فقد تعرضت للتلف بسبب المياه الجوفية:

أحمد عطا درباله سيف، التصوير الجدارى فى مصر البطلمية والرومانية "دراسة فنية تحليلية"، رسالة ماجستير غير منشورة، كلية الآداب-جامعة المنيا، ٢٠١٥، ص.٩٧؛

Venit, M.S., Op.cit, p.74

^٧ Venit, M.S., Op.cit, p.٧٨؛ Empereur, J.Y., Op.cit , p.1٤.

^٨ Ibid, p.72.

^٩ Ibid, p.124-130; Empereur, J.Y., Op.cit, p.156-160; Hölbl, G., *Altägypten im Römischen Reich*, 1995, p.23, 22, 21, Abb.16.

^{١٠} Ibid, p.136, 137, fig.115; Empereur, J.Y., Op.cit, p.164.

- منظر من حجرة الدفن الرئيسية بكوم الشقافة، على الحائط الأيسر للفتحة الرئيسية منظر يمثل القوة ويمثل إحدى المعبودات ملفوفة بشكل المومياء على اليسار وعلى رأسها قرص الشمس تمسك بالصولجان وأمامها مباشرة مومياء واقفة بشكل رأس الصقر يعلوه التاج المزدوج اعلى ال (nms) يسك بقبضتيه صولجان الأواس وهو يمثل الإله قبح-سنو-إف أحد أبناء حورس الأربعة المختصين بالتحنيط والدفن وإجراء الطقوس الدينية لأوزير (شكل رقم ٤)¹¹.
- منظر من مقبرة بيرسيفوني رقم (١) الموجودة شرق صالة كاراكالا وتقع شمال فناء الصلاة، المنظر السفلى يمثل منظر ذو طابع كلاسيكي، حيث يعرض منظر اختطاف بيرسيفوني ابنة المعبودة ديمتر بواسطة عميا هاديس إلى العالم السفلي¹²، اما المنظر العلوي فهو منظر ذو طابع مصري يعرض منظر تحنيط المومياء على سرير التحنيط وأسفل عدد ٢ من اوانى الأحياء ويقوم بالتحنيط الإله انوبيس بين ايزيس على اليمين ونفتيس على اليسار تنتشران جناحيهما للحماية وخلف ايزيس ابنها حورس بشكل جسم انسان ورأس صقر وربما هو حورسا-ايزيس ومرتديا التاج المزدوج ممسكا ربما بفرع النخيل رمز الإنتصار (شكل رقم ٥)¹³.
- منظر من مقبرة بيرسيفوني رقم (٢) فى الجهة المقابلة للمقبرة الأولى، يمثل المنظر السفلى منظر مماثل للمنظر الموجود بالمقبرة الأولى، اما المنظر العلوي فهو منظر التحنيط الذى يقوم به الإله انوبيس ومومياء المتوفى على سرير مقدمته برأس أسد وكذلك المؤخرة والأرجل وأسفله عدد أربعة من الأوانى الكانوبية وحولهم من الجانبين الأيسر والأيمن الألهتين ايزيس ونفتيس تنتشران جناحيهما حول المتوفى، بينما روح المتوفى بشكل طائر تحلق بجوار انوبيس وعلى أقصى اليمين الإله حورس بشكل جسم إنسان ورأس صقر يعلوه التاج المزدوج ويسك بصولجان ال (h3) والمنظر يعبر عن التأثير المصرى فى المقابر الرومانية (شكل رقم ٦)¹⁴.
- منظر من مقبرة سيجلين بكوم الشقافة الآن¹⁵، المنظر الرئيسى على جدار المحراب يصور المتوفى بشكل اوزير بين ايزيس ونفتيس ناشرين اجنحتيما للحماية وعلى الحائط الخلفى الأيمن يظهر الصقر بشكل وجه الإله حورس وهو يواجه الزائر للمقبرة مباشرة (شكل رقم ٧)¹⁶.
- منظر من مقبرة تيجران¹⁷، بكوم الشقافة الآن حيث التابوت موجود بداخل (Arcosolium) وهى من المقابر الهامة فى العصر الرومانى بالإسكندرية وذلك لبقايا ألوانها الزاهية. ويصور المنظر فى الواجهة المتوفى على سرير بلغائف المومياء، والسرير بالطراز الرومانى والشمس المجنحة أعلى متأثرة بالفن الرومانى وكذلك ايزيس ونفتيس بجناحين دون التفرقة بينهما تقدمان

¹¹ Ibid, p.134, fig.119.

¹² Rose, H.J., *A Handbook of The Greek Mythology*, 6th Ed, London 1990, p. 91.

¹³ Empereur, J.Y., *Op.cit*, p p.170. 171.

¹⁴ Venit, M.S., *Op.cit*, p.145, 146. fig.126; Ibid, p.172.

¹⁵ تم اكتشاف هذه المقبرة فى منطقة القباري عام ١٩٠٠ م وتم نقلها إلى منطقة كوم الشقافة.
أحمد عطا درباله سيف، المرجع السابق، ص.١٤٦.

¹⁶ Venit, M.S., *Op.cit*, p.124, fig.102.

¹⁷ تعد إحدى مقابر الجبانة الشرقية بالإسكندرية، موقعها الأصلي فى شارع تيجران باشا بحى كليوباترا الحمامات و أطلق اسمه على المقبرة تم الكشف عن هذه المقبرة عام ١٩٥٢م من قبل مصلحة الآثار التى رأت نقل المقبرة كاملة إلى حديقة كوم الشقافة.
أحمد عطا درباله سيف، المرجع السابق، ص.١٠١.

Adriani, A., " Ipogeo dipinto della via Tigran Pascia ", *BSAA*, Vol.41, 1956, p.63 .

زعف النخيل رمز الانتصار وعلى الجانبين حورس الصقر الحامي للمقبرة والذي يقتل الإله ست في العالم الآخر واقفا بالتاج المزدوج على ما يطلق عليه انصاف الأعمدة (شكل رقم ٨)^{١٨}.

● منظر آخر من مقبرة تيجران السابقة يصور الصقر حورس واقفا ببرقشة الريش في الجناح والذيل والمخالب واضحة، وعلى رأسه التاج المزدوج في الحائط الأيسر للنيش الأيسر والحائط الأيمن للنيش الأيمن والحائط الأيسر للنيش الأيمن (شكل ٩ أ، ب، ج)^{١٩}.

● منظر من مقبرة حبشي^{٢٠} وترجع الى العصر الروماني المتأثر بالطراز اليوناني والمتأثر بالفن المصري ايضا، وتمثل بقايا المناظر على التابوت وهو مهشم المتوفى في المنتصف على سرير بشكل الأسد و بجانبه يقف ثلاثة معبودات بشكل المومياء، الأول برأس انسان (امستى)، الثاني برأس الصقر (قبح- سنو- إف) والثالث برأس قرد (حعبي) وهم أبناء حورس الأربعة (شكل رقم ١٠)^{٢١}.

● منظر من مقبرة ستيجاني^{٢٢} يكوم الشقافة الآن وهي من العصر الروماني وتظهر فيها التأثيرات الإغريقية والمصرية القديمة، حيث يظهر على أعلى انصاف الأعمدة منظر لزوج من الصقر حورس يرتدي التاج المزدوج في شكل متقابل وفي الوسط ما يشبه المبخرة (شكل رقم ١١)^{٢٣}.

ثانياً: مناظر المعبودات بشكل الصقر في المقابر اليونانية الرومانية بجميع أنحاء مصر:

(أ) مناظر مقبرة بتوزيريس بتونة الجبل

استمرت هذه المقبرة من العصر الفارسي حتى العصر البطلمي حيث تعود إلى القرن الثالث ق.م.^{٢٤}.

● منظر من حجرة الناووس، الجانب الغربي يصور بالنقش البارز المتوفى جد-جحتوي-ايوف-عنخ واقفا بين الآلهة ماعت تعلق رأسها ريشة العدالة والإله حورس برأس الصقر ويصحبانه ليقدماه امام الإله اوزير بشكل آدمي جالسا على العرش (شكل ١٢)^{٢٥}.

¹⁸ Venit, M.S., Op.cit, p.151, 152, fig.132; Empereur, J.Y, Op.cit, 1998, p.15; Venit, M.S., "The Tomb from Tigran Pasha Street and the Iconography of Death in Roman Alexandria", in: *AJA* 101, Vol.101, No.1, 1997, p.708-711, fig.7; Kaplan, I., *Grabmalerei und Grabreliefs der Römerzeit*, Wien, 1999, p.143; Adriani, A., Op.cit, p.71.

¹⁹ Venit, M.S., Op.cit, p.715, 716, fig.13, 16, 17.

²⁰ تم اكتشاف المقبرة اثناء حفر أساسات السكك الحديدية لنقل البضائع بمنطقة القبازي، حيث اكتشفوا غرفة قديمة، فتوقف العمل وقام Banoub Hahachi بالتنقيب في الموقع وتم الكشف عن مقبرتين كبيرتين منحوتتين في الصخر، ويعودان إلى العصر الروماني:

أحمد عطا درباله سيف، المرجع السابق، ص.١٤٢

Habachi, B., "Two Tombs of the Roman Epoch Recently Discovered at Gabbary", *BSAA*, 31, 1937, p.270.

²¹ Venit, M.S., Op.cit, p.120, 121, fig.99.

²² تقع المقبرة ضمن جبانة كبيرة بالغرب من القبازي بمنطقة الوردان حالياً، وقد تم الكشف عنها عن طريق الصدفة عام ١٩٨٩م اثناء بناء مستودع أخشاب في منطقة الميناء يملكه الأيصالى ألفريدو ستاجني دي جيوفاني، وترجع هذه الجبانة الى العصر البطلمي لكنها تعرضت للإهمال ثم استخدمها خلال العصر الروماني وتؤرخ مقابرها ما بين القرنين الأول والثاني ميلادياً: أحمد عطا درباله سيف، المرجع السابق، ص.١٣٧.

²³ Venit, M.S., Op.cit, p.162, fig.140.

²⁴ Lefebvre, G., *Le Tombeau de Petosirs*, I, Description, Le Caire, 1924, p.1-4;

ابراهيم نصحي، المرجع السابق، ص.٣٠٩-٣٠٨.

²⁵ Cherpion, N., Cortegiani, J.P., Gout, J-François., *Le Tombeau de Pétosiris à Touma el-Gebel: relevé photographique*, IFAO, 2007, p.107, scene 86 b.

- منظر من حجرة الناووس الجانب الغربى، الصف الأوسط، المتوفى جد-جحوتى-ايوف-عنخ واقفا امام اوزير، ايزيس، نفتيس ثم حورس الذى يرتدى التاج المزدوج بجسم انسان ورأس صقر (شكل ١٣-أ):^{٢٦}



ḏḏḏḏ 3 imyw ḏdt Wsir, 3st, Nbt-hwt, hr pw ndty hr it.f Wsir

هيئة المحاكمة العظيمة التى فى بوسير (و هم) اوزير، ايزيس، نفتيس، و حورس الذى يحمى ابيه اوزير.

- منظر آخر للمتوفى يتعبد امام حورس بالتاج المزدوج ورأس الصقر ومن خلفه الإلهة ايزيس، امستى وحابى (شكل ١٣-ب):^{٢٧}



ḏḏḏḏ 3 imyw P dp hr, 3st, Imst, hpy

هيئة المحاكمة العظيمة التى فى بوتو حورس، ايزيس، امستى وحابى.

- المتوفى جد-جحوتى-ايوف-عنخ يتعبد امام حورس-ايايزيس ومن خلفه جحوتى (شكل ١٣-ج)^{٢٨}
- منظر لحورس بالتاج المزدوج ومن خلفه الآلهة ايزيس و امستى (شكل ١٣-د) ويمثل هذا المنظر الفصل الثامن عشر من كتاب الموتى:^{٢٩}



ḏḏḏḏ 3 imyw rhty hr, 3st, Imst.

هيئة المحاكمة العظيمة التى فى رختى حورس، ايزيس وامستى.

- استكمال نفس المنظر من حجرة الناووس المقصورة الوسطى^{٣٠}، ويمثل المنظر المتوفى جد-جحوتى-ايوف-عنخ واقفا متعبدا امام جحوتى برأس الأبيس ومن خلفه حورس بالتاج المزدوج ورأس صقر (شكل ١٤-أ)؛ وكذلك يقف متعبدا امام الإله رع برأس صقر يعلوه قرص الشمس ومن خلفه شو ثم اوزير (شكل ١٤-ب):^{٣١}



ḏḏḏḏ 3 imyw nirr³² pw R^c pw šw

هيئة المحاكمة العظيمة التى فى جبانة هيراكليوبوليس هذا هو رع هذا هو شو^{٣٢}.

²⁶ *Ibid*, scene 87 a; Lefebvre, G., *Op.cit.*, I I, p.52 (81).

²⁷ Lefebvre, G., *Op.cit.*, III, pl.xl.; I I, p.52 (52); *Ibid*, scene 87 c.

²⁸ *Ibid*, p.110-111, scene 87 c.

²⁹ *Ibid*, p.110-111, scene 87 d; Lefebvre, G., *Op.cit.*, II, p.52 (59-60).

³⁰ Lefebvre, G., *Op.cit.*, III, pl.xxxix.

³¹ Cherpion, N., et-al, *Op.cit.*, p.112, scene 87 h- i; Lefebvre, G., *Op.cit.*, II, p.51 (8).

³² كانت تقع ضمن المقاطعة العشرين من مقاطعات مصر العليا (هيراكليوبوليس) يطلق عليها حاليا إهناسيا المدينة وتتبع محافظة بنى سويف:

بصولجان الأواس (شكل ١٩)^{٤١}. منظر آخر من المقصورة يمثل المتوفى نس-شو يقف متعبدا أمام قبح-سنو-إف بشكل جسم إنسان ورأس صقر (شكل ٢٠)^{٤٢}.

(ب) مقابر السلاموني بسوهاج:

يضم الجبل الغربي للسلاموني وأولاد عز في محافظة سوهاج العديد من المقابر التي ترجع إلى العصر المتأخر والبطلمي وكذلك الروماني حيث يمثل المتوفى في المقابر بالثياب الرومانية ولكن تخضع لنفس الطراز السكندري الروماني في مصر.

- المنظر الأول من مقبرة السلاموني يرجع للعصر الروماني يوضح المتوفى واقفا بالعباءة الرومانية، متعبدا أمام معبود بجسم إنسان ورأس صقر يعلوه التاج المزدوج أمام مقصورة بشكل واجهة المعبد يعلوها السكاكين، يقبض يده اليمنى بينما يمسك باليد اليسرى سكين ومن خلفه اله برأس ابن أوى يمسك كذلك بالسكين في يده على إنيما من الآلهة الحامية للمتوفى (الجن) (شكل ٢١)^{٤٣}. ومن نفس المقبرة منظر ثاني يمثل أواني احتشاء المتوفى حيث يظهر خلف رأس المتوفى إناء بغطاء شكل رأس الصقر يمثل الإله قبح-سنو-إف احد ابناء حورس الأربعة (شكل ٢٢)^{٤٤}.

(ج) مقابر الواحات:

- منظر من مقبرة بادى-باصت بالمزوقة^{٤٥}، على الحائط الشرقي الصف الأسفل المتوفى يقوم بحصد القمح في العالم الآخر (فصل ١١٠) من كتاب الموتى ثم يقوم بالتطهير أمام إله يمسك الشراع ثم حورس بشكل إنسان ورأس صقر يمسك بالسكاكين وأمامه إلهة على رأسها الصقر وهي تمثل حتحور الغرب تمسك بصولجان ال W3q ومن خلفه حورس مجنح برأس صقر يحمي المتوفى (شكل ٢٣)^{٤٦}.
- منظر من نفس المقبرة السابقة على الحائط الغربي، الصف السفلى الإله أوزير يتاح ومن خلفه إيزيس ونفتيس بمسكان صولجان ال W3q ثم أنوبيس برأس ابن أوى يمسك بصولجان ال W3s ومن خلفه حورس بشكل رأس الصقر ممسكا كذلك بصولجان ال W3s رمز القوة (شكل ٢٤)^{٤٧}.
- منظر من نفس المقبرة السابقة على الحائط الشمالي، الصف العلوي يصور الإله حورس بحجم كبير (مهشم) واقفا برأس الصقر أمام منظر المحاكمة الفصل ١٢٥ من كتاب الموتى والنص

⁴¹ Cherpion, N., et-al, *Op.cit*, p.174, scene 137; Lefebvre, G., *Op.cit*. I I, p.130 (4).

⁴² *Ibid*, p.182, scene 151.

⁴³ Kanawati, N., Scannel, R., *Sohag in Upper Egypt, A Glorious History Prism Archaeological*. 4, 1999, pl.42. p.36.

⁴⁴ *Ibid*, pl.41.


⁴⁵ قرية تبعد عن قرية القصر حوالي ٦ كم وحوالي ٢.٥ كم شمال شرق دير الحجر وبادى-جاست هو مساعد حاكم الإقليم بادى-اوزير الذى تم تعيينه من قبل الرومان وصاحب مقبرة أخرى منحوتة فى الصخر بالمزوقة، وتحتفظ جدران هذه المقابر بالمناظر الدينية المصرية مثل محاكمة المتوفى وموكب الآلهة والجن الخاص بالحماية:

Osing, J., Moursi, M., Arnold, DO., Neugebauer, O., Parker, R.A., Pingree, D., und Nur-el-Din, M.A., *Denkmäler der Oase Dachla. Aus dem Nachlass von Ahmed Fakhry*, Mainz am Rhein, 1982, p.70-71; Fakhry, A., "Dachla Oase", in: *L'Ä 1*, Wiesbaden, 1975, col.979; Zivie, *En Égypte. Les Temples de L'Oasis Meridionale*, *Archeologia* 110, 1977, p.42; Exposition, Marseille, Musée d'Archéologie Méditerranéenne, *L'Égypte Romaine, L'autre Égypte*, Marseille, 1997, p. 143;

عبد الحليم نور الدين، مواقع الآثار اليونانية الرومانية فى مصر، الطبعة الثالثة، القاهرة، ٢٠٠٣، ص. ١١٧-١١٨.

⁴⁶ Osing, J., et-al, *Op.cit*, taf.23 b, s.77.

⁴⁷ *Ibid*, taf.23 d, s.77.

أعلاه يقرأ  إى حورس ابن إيزيس وأوزير (شكل ٢٥)^{٤٨}.

• منظر من مقبرة قبادى-أوزير، حيث كان الإله حورس وكذلك الصقور جميعا بل والطيور كثيرا ما مثلت فى هذه المقبرة مع الآلهة الأخرى^{٤٩}، منظر من الجانب الجنوبي للحجرة الأولى على الحائط الجنوبي، الصف الأسفل الإله حورس برأس الصقر وجسم إنسان يمسك بلفائف التحنيط وإناء وخلفه معبودين برأس القرود ثم الكبش (شكل ٢٦)^{٥٠}.

• منظر آخر من نفس المقبرة الحجرة الأولى، الحائط الجنوبي، الجانب الشرقى، الجزء السفلى يمثل (الفصل ١٢٥) من كتاب الموتى، المحاكمة أمام أوزير جالسا على العرش ومن خلفه الصقر حورس يعلو رأسه قرص الشمس واقفا على عمود ال W3ꜣ أمام الوحش amamt ثم جحوتى الذى يسجل الحدث، بينما يوجد الميزان حيث يقوم حورس وأنوبيس بطقس الميزان ويمسكان الميزان حيث يوجد القلب فى الكفة التى يمسكها حورس برأس الصقر والروح (البا) تنتظر بشكل الطائر (شكل ٢٧)^{٥١}.

• منظر من الحجرة الأولى نفس المقبرة، الحائط الغربى، الصف العلوى يمثل قارب الشمس فى رحلته السماوية ويقف حورس برأس الصقر خلف إله الشمس برأس الكبش مباشرة. وربما الشكل الأول المهشم فى نفس الصف يشير الى الإله حورس برأس الصقر ممسكا بالسكاكين. منظر من الصف السفلى أمام تابوت أوزير الذى يقف عليه أبيس، يصور معبودة برأس عين الوجات للحماية وتمسك بعلامة ال sꜣm إى القوة ومن خلفها أبناء حورس الأربعة بشكل مومياء برأس إنسان، قرد، ابن أوى والصقر (قيح-سنو-اف)، ثم أنوبيس الذى يتسلم لفائف الكتان والحنيط من الآلهة تباعا أولهم بشكل إنسان ثم برأس أبيس ثم برأس ثور ثم برأس صقر وهم من المعبودات الحامية بشكل جن (شكل ٢٨)^{٥٢}.

• منظر آخر من نفس المقبرة، الحجرة الأولى، الجانب الشمالى وهو من المناظر الهامة التى تصور الإله حورس بجسم إنسان ورأس صقر يعلوه التاج المزدوج يمسك بأدوات الصيد واقفا على سلحفاه يصيد سمكة وتعبان، ويمثل هذا المنظر القضاء على الشر عامة بقتله المعبود ستخ، السلحفاه وكذلك الأسماك التى أكلت أعضاء أوزير والتى سويت بالإله ست^{٥٣}، والتعبان أبوفيس الذى يعتبر عدو أساسى للإله رع^{٥٤}، (شكل ٢٩)^{٥٥}.

• منظر من نفس المقبرة لبادى-أوزير، الحجرة الثانية، الحائط الجنوبي يمثل منظر المحاكمة حيث يقوم الآلهين أنوبيس وحورس برأس الصقر بالوقوف بجانب الميزان أمام أوزير الذى يجلس على عرشه، ويقف على زهرة لوتس أبناء حورس الأربعة أحدهم قيح-سنو-اف برأس الصقر (شكل ٣٠)^{٥٦}.

⁴⁸ Ibid, taf.24 c, s.78, 79; taf.70 Nr.6.

⁴⁹ Ibid, p.83.

⁵⁰ Ibid, taf.25 a.

⁵¹ Ibid, taf.25 b.

⁵² Ibid, taf.26 a.

⁵³ Pat.Remler, *Egyptian Mythology A to Z*, 3rd edition, New York, 2010, p.64.

⁵⁴ Hart,G., *A Dictionary of Egyptian Gods and Goddesses*, Routledge, Reprinted 1999, 2000, p.32.

⁵⁵ Osing, J., et-al, *Op.cit*, taf.26 b; Venit, M.S., *Op.cit*, 1997, p.720, fig.22.

⁵⁶ Ibid, taf. 28 b.

- منظر من نفس المقبرة لبادى-أوزير، الحجرة الثانية، الحائط الشرقى، الجانب الجنوبي اعلى مومياء المتوفى يقوم أنوبيس بالتحنيط بين ايزيس ونفتيس الباكيتان والسرير بشكل الأسد وأسفله أربعة أواني أحشاء بغطاء حيوانى أولهم المعبود قبح-سنو-اف برأس الصقر، بينما يتقدم قارب سكر الصف الأسفل وفى وسطه حورس برأس الصقر ممثلاً للإله سكرى (شكل ٣١) ^{٥٧}.
- منظر من مقبرة قاتى-نو-إس بالواحة الداخلة تقع فى قرية البشندي، وتعود للعصر الرومانى وصاحب المقبرة حكم المنطقة فى عهد الوالى جايوس باترونيوس ^{٥٨}؛ من حجرة الطقوس، الحائط الشمالى، الجانب الغربى الحائط الشمالى، الجانب الغربى، فى الصف الأول بالنقش البارز يصور الإله أوزير جالسا فى المقدمة ومن خلفه الإلهة ايزيس ومن خلفها الإله أنوبيس وبعده الإله حور-سا-إيزيس جالسا برأس الصقر مرتديا التاج المزدوج والنص أعلاه يقرأ  hr s3 Ist (شكل ٣٢) ^{٥٩}.
- منظر من مقبرة سى-أمون بواحة سيوة بجبل الموتى التى تعود للقرن الثالث او الرابع الميلادى وأراء أخرى تشير إلى إنها تعود للأسرة الثلاثين عصر نقتبو الثانى ^{٦٠}، منظر من الصالة، الجدار الغربى، الصف الأعلى منظر يمثل صف من الآلهة لم يتبقى منه سوى المعبودة نفتيس والمعبود رع-حور-أختى وهو إندماج إله الشمس رع مع (حور الأبقى) ^{٦١} واقفا بجسم إنسان ورأس صقر يعلوها قرص الشمس، ممسكا بالعنخ فى يد وصولجان الأواس فى اليد الأخرى (شكل ٣٣) ^{٦٢}.
- منظر آخر من نفس المقبرة فى وسط السقف ويمثل مركب الشمس فى رحلتها السماوية واقفا عليها نفتيس وإيزيس وبينهما قرص الشمس المجنح، ومن خلف نفتيس يقف الإله جحوتى بينما خلف إيزيس يقف الإله رع-حور-أختى بجسم إنسان ورأس الصقر (شكل ٣٤) ^{٦٣}.

⁵⁷ Ibid, taf. 29 b.

^{٥٨} عبد الحليم نور الدين، المرجع السابق، ص. ١١٨.

⁵⁹ Osing, J., et-al, *Op.cit.*, taf. 16 a, s. 59-60; taf. 69 Nr. 27.

^{٦٠} عبد الحليم نور الدين، المرجع السابق، ص. ١٠١؛ عزت زكى قادوس، آثار مصر فى العصرين اليونانى والرومانى، ٢٠٠٢، ص. ٦٠٩-٦١٠.

Fakhry, A., *The Oasis of Siwa (its Customs, History and monuments)*, Cairo, 1950, p.85; Fakhry, A., *The Egyptian desert: Siwa Oasis. its History and Antiquities*, Cairo, Service des Antiquites de L'Égypte, 1944, 132, 134; EL-Weshahy, Mofida., A New Look At Nectanebo II's Buildings In Western Desrt, in: *Proceedings of the Third Conference of Archaeology Cairo University Al-Fayoum branch, on Egyptian Oases and Deserts Along the History, "Study of the archaeological and Touristic Promotion"*, 2003, p.46.

^{٦١} عبد الحليم نور الدين، الديانة المصرية القديمة، الجزء الأول، المعبودات، الطبعة الأولى، ٢٠٠٩، ص. ٢٣٢.

⁶² Fakhry, A., *Op.cit.*, p.87; PM, VII, 315 (5-6).

⁶³ PM, VII, 315 (5-6); Fakhry, A., *Op.cit.*, p.154; Fakhry, A., "Necropolis of Gabal el-Mota at Siwa", *ASAE*, XL, 798.

الخاتمة

أن اندماج الآلهة المصرية مع الآلهة الإغريقية تحدث عنه هيرودوت في زيارته لمصر عام ٤٤٨-٤٤٥ ق.م حيث ذكر اندماج الإله حورس مع الإله أبوللو، وشيد البطالمة معبد أبوللو بإدفو^{٦٤}، وهذا الأمر يبدو واضحا في تمثال حور أبوللو بالمتحف البريطاني (شكل ٣٥)^{٦٥}.

- يتضح من البحث أن المناظر ذات التأثير المصري بالأسكندرية في العصر البطلمي، أقل بكثير من المناظر ذات التأثير المصري في الإسكندرية الرومانية، ربما لأن المقابر التي ترجع إلى منتصف القرن الثالث والثاني ق.م تعرضت للعديد من العوامل المناخية وعوامل التعرية وارتفاع منسوب المياه.
- نلاحظ من المناظر أهمية الصقر حورس كإله حامى يقتل الإله ست الممثل للشر ودوره في منظر الدفن والتحنيط، وقد شارك المعبود حورس أيضا في عملية الميزان المعنى بها الإله جحوتى إما برأس القرد أو الأبيس مع الإله أنوبيس حيث ظهر واقفا تجاه القلب كما في مقابر الواحات يظهر أيضا في المناظر الصقر ممثلا في الإله قبح-سنواف أحد أبناء حورس الأربعة والتي تشارك في حماية أوزير وفي عملية التحنيط والتي ساعدت إيزيس ونفتيس في استعادة جسد أوزير.
- من المعبودات التي اتخذت شكل انصقر أيضا الإله سوكر كصقر كامل أو برأس صقر على قارب سوكر. ومن أجمل وأدق المناظر التي ظهرت والتي تشبه لوحات حورس السحرية منظر المعبود حورس واقفا على سلحفاة ويصيد السمك والثعبان (شكل رقم ٢٩)، ومن الآلهة التي اتخذت شكل الصقر أيضا وصورت في مقبرة بتوزيريس بتونة الجبل الصقر حورس-خنتي-إن-إرتي، وبالإضافة لذلك ظهور المعبود رع-حور-أختي في مقبرة سي-أمون بواحة سيوة والذي يعد اندماج للمعبود رع مع حورس.

وهذا يدل على أهمية الصقر وشكل الصقر في العقائد المصرية القديمة التي استمرت حتى العصر البطلمي وكذلك العصر الروماني خاصة في القرنين الأول والثاني الميلاديين، كما إن هذا إن دل على شيء فإنه يدل على أهمية المعبود حورس للمصريين مما جعل اليونانيون يشبهوه بالمعبود أبوللو ابن زيوس في العقيدة الإغريقية.

⁶⁴ Černý, J., *Ancient Egyptian Religion*, London, 1951, pp.134-135, 143.

⁶⁵ Hölbl, G., *Op.cit.*, 1995, p.116, BM.EA 36062;

مفيدة الوشاحي، "العلاقة بين هيرودوت وحورس في اليوم"، أعمال مؤتمر الفيوم الأول، مستقبل التنمية الأثرية والسياحية، ٢٠٠١، ص.٣٩٣.

قائمة المراجع:

- ١- ابراهيم نصحي، تاريخ مصر في عصر البطالمة، الجزء الرابع، القاهرة، ١٩٧٧، ص.٢٨٩، ٢٩٠.
- Venit, M.S., *Monumental Tombs of Ancient Alexandria, "The Theatre of the Dead"*, Cambridge, 2002, pp.14-15; Empereur, J.Y., *Alexandria Rediscovered*, London, 1998, pp.12-14; 36-39.
- ٢- ابراهيم نصحي، المرجع السابق، ص.٢٩٠-291.
- ٣- ابراهيم نصحي، المرجع السابق، ٢٩٠، ٢٩٨-٢٩٩، ٣٠٦.
- Venit, M.S., *Op.cit*, p.17-18; Empereur. J.Y., *Op.cit*, p.13, 15, 156, 171.
- ٤- ابراهيم نصحي، المرجع السابق، 307-309.
- Schoreiber, G., "The Hellenistic and Roman Periods on el-Khokha," in: *Hungarian excavations in the Theban Necropolis, A Celebration of 102 years of field work in Egypt*, Cairo, 2010, p.121.
- ٥- ابراهيم نصحي، المرجع السابق، ص.٣١٠.
- ٦- تقع ضمن جبانة جزيرة فاروس وتبعد قليلا عن رأس التين، تتكون مقابر الأنفوشي من خمس مقابر وجميعهم منحوتين في الصخر ويعلو الجدران طبقة من المصيص، ومصور عليها أشكال مختلفة، والمقبرة الأولى والثانية والخامسة مازالت تحتفظ بمناظرها حتى الآن، أما باقي المناظر فقد تعرضت للتلف بسبب المياه الجوفية:
- أحمد عطا دربالة سيف، التصوير الجداري الجنائزي في مصر البطلمية والرومانية "دراسة فنية تحليلية"، رسالة ماجستير غير منشورة، كلية الآداب-جمعة المنيا، ٢٠١٥، ص.٩٧.
- Venit, M.S., *Op.cit*, p.74
- 7- Venit, M.S., *Op.cit*, p.٧٨; Empereur, J.Y., *Op.cit*, p.١٤.
- 8- *Ibid*, p.72.
- 9- *Ibid*, p.124-130; Empereur, J.Y., *Op.cit*, p.156-160; Hölbl, G., *Altägypten im Römischen Reich*, 1995, p.23, 22, 21, Abb.16.
- 10- *Ibid*, p.136, 137, fig.115; Empereur, J.Y., *Op.cit*, p.164.
- 11- *Ibid*, p.134, fig.119.
- 12- Rose, H.J., *A Handbook of The Greek Mythology*, 6th Ed, London 1990, p. 91.
- 13- Empereur, J.Y., *Op.cit*, p p.170, 171.
- 14- Venit, M.S., *Op.cit*, p.145, 146, fig.126; *ibid*, p.172.
- ١٥- تم اكتشاف هذه المقبرة في منطقة القباري عام ١٩٠٠ م وتم نقلها إلى منطقة كوم الشقافة:
- أحمد عطا دربالة سيف، المرجع السابق، ص.١٤٦.
- 16- Venit, M.S., *Op.cit*, p.124, fig.102.
- ١٧- تعد إحدى مقابر الجبانة الشرقية بالإسكندرية، موقعها الأصلي في شارع تيجران باشا بحي كليوباترا الحمامات وأطلق اسمه على المقبرة تم الكشف عن هذه المقبرة عام ١٩٥٢م من قبل مصلحة الآثار التي رأت نقل المقبرة كاملة إلى حديقة كوم الشقافة:
- أحمد عطا دربالة سيف، المرجع السابق، ص.١٠١.
- Adriani, A., " Ipogeo dipinto della via Tigran Pascia ", *BSAA*, Vol.41, 1956, p.63 .

18- Venit, M.S., *Op.cit*, p.151, 152, fig.132; Empereur, J.Y, *Op.cit*, 1998, p.15; Venit, M.S., "The Tomb from Tigran Pasha Street and the Iconography of Death in Roman Alexandria", in: *AJA* 101, Vol.101, No.1, 1997, p.708-711, fig.7; Kaplan, I., *Grabmalerei und Grabreliefs der Romerzeit*, Wien, 1999, p.143; Adriani, A., *Op.cit*, p.71.

19- Venit, M.S., *Op.cit*, p.715, 716, fig.13, 16, 17.

٢٠- تم إكتشاف المقبرة اثناء حفر أساسات السكك الحديدية لنقل البضائع بمنطقة القبارى، حيث اكتشفوا غرفة قديمة، فتوقف العمل وقام Banoub Habachi بالتنقيب فى الموقع وتم الكشف عن مغيرتين كبيرتين منحوتتين فى الصخر، ويعودان إلى العصر الرومانى:
أحمد عطا درباله سيف، المرجع السابق، ص.١٤٢؛

Habachi, B., "Two Tombs of the Roman Epoch Recently Discovered at Gabbary", *BSAA*. 31, 1937, p.270.

21- Venit, M.S., *Op.cit*, p.120, 121, fig.99.

٢٢- تقع المقبرة ضمن جبانة كبيرة بالغرب من القبارى بمنطقة الورديان حالياً، وقد تم الكشف عنها عن طريق الصدفة عام ١٩٨٩م اثناء بناء مستودع أخشاب فى منطقة الميناء يملكه الإيطالى ألفريدو ستاجنى دى جيوفانى، وترجع هذه الجبانة الى العصر البطلمى لكنها تعرضت للإهمال ثم إستخدامها خلال العصر الرومانى وتؤرخ مقابرها ما بين القرنين الأول والثانى ميلاديا: أحمد عطا درباله سيف، المرجع السابق، ص.١٣٧.

23- Venit, M.S., *Op.cit*, p.162, fig.140.

24- Lefebvre, G., *Le Tombeau de Petosirs*, I, *Description*, Le Caire, 1924, p.1-4;

ابراهيم نصحى، المرجع السابق، ص.٣٠٨-٣٠٩.

25- Cherpion, N., Corteggiani, J.P., Gout, J-François., *Le Tombeau de Pétosiris à Touna el-Gebel: relevé photographique*, IFAO, 2007, p.107, scene 86 b.

26- *Ibid*, scene 87 a; Lefebvre, G., *Op.cit*, I I, p.52 (81).

27- Lefebvre, G., *Op.cit*, III, pl.xl.; I I, p.52 (52); *Ibid*, scene 87 e.

28- *Ibid*, p.110-111, scene 87 c.

29- *Ibid*, p.110-111, scene 87 d; Lefebvre, G., *Op.cit*, II, p.52 (59-60).

30- Lefebvre, G., *Op.cit*, III, pl.xxxix.

31- Cherpion, N., et-al, *Op.cit*, p.112, scene 87 h- i; Lefebvre, G., *Op.cit*, II, p.51 (8).

٣٢- كانت تقع ضمن المقاطعة العشرين من مقاطعات مصر العليا (هيراكليوبوليس) يطلق عليها حالياً إهناسيا المدينة وتتبع محافظة بنى سويف:

Gauthier, *DG*, III, p.66.

33- Lefebvre, G., *Op.cit*, I, p.177.

34- Cherpion, N., et-al, *Op.cit*, p.131, scene 91 b; Lefebvre, G., *Op.cit*, III, pl.xxxiii; I I, p.61 (56).

35- *Ibid*, p.152, scene 99; Lefebvre, G., *Op.cit*, II, p.68 (11).

36- *Ibid*, p.158, scene 108; Lefebvre, G., *Op.cit*, II, p.74 (9).

37- *Ibid*, p.161, scene 115; Lefebvre, G., *Op.cit*, II, p.78 (4).

38- *Wb*, III, p.306 (5); LGG, V, p.262.

٣٩- مدينة اومبوس كانت تقع ضمن المقاطعة الأولى من مقاطعات مصر العليا وأطلق عليها امبوس في اليونانية وفي النصوص المصرية القديمة عرفت باسم Nbit ثم اصبحت في العربية كوم امبو:

Gauthier, DG, III, p.83.

٤٠- هذا المعبود عبد في جنوب غرب الدلتا في الإقليم الثاني من اقاليم مصر السفلى وعرفت المنطقة في النصوص المصرية القديمة باسم xm وفي اليونانية لاتوبوليس اما حاليا فتعرف باسم اوسيم:

George, H., *The Routledge Dictionary of Egyptian Gods and Goddesses*, London & New York, 2nd edition, 2005, p.75; Gauthier, DG, IV, p.175.

41- Cherpion, N., et-al, *Op.cit*, p.174, scene 137; Lefebvre, G., *Op.cit*, I 1, p.130 (4).

42- *Ibid*, p.182, scene 151.

43- Kanawati, N., Scannel, R., *Sohag in Upper Egypt, A Glorious History Prism Archaeological*. 4, 1999, pl.42, p.36.

44- *Ibid*, pl.41.

٤٥- قرية تبعد عن قرية القصر حوالي ٦ كم وحوالي ٢.٥ كم شمال شرق دير الحجر وبادي-باست هو مساعد حاكم الإقليم بادى-اوزير الذى تم تعيينه من قبل الرومان وصاحب مقبرة أخرى منحوتة في الصخر بالمزوقة، وتحفظ جدران هذه المقابر بالمناظر الدينية المصرية مثل محاكمة المتوفى وموكب الآلهة والجن الخاص بالحماية:

Osing, J., Moursi, M., Arnold, DO., Neugebauer, O., Parker, R.A., Pingree, D., und Nur-el-Din, M.A., *Denkmäler der Oase Dachla. Aus dem Nachlass von Ahmed Fakhry*, Mainz am Rhein, 1982, p.70-71; Fakhry, A., "Dachla Oase", in: *L'Ä I*, Wiesbaden. 1975, col.979 ; Zivic, *En Égypte. Les Temples de L'Oasis Meridionale*, *Archeologia* 110, 1977, p.42; Exposition, Marseille, Musée d'Archéologie Méditerranéenne. *L'Égypte Romaine, L'autre Égypte*, Marseille, 1997, p. 143;

عبد الحلیم نور الدین، مواقع الآثار اليونانية الرومانية في مصر، الطبعة الثالثة، القاهرة، ٢٠٠٣، ص.١١٧-١١٨.

46- Osing, J., et-al, *Op.cit*, taf.23 b, s.77.

47- *Ibid*, taf.23 d, s.77.

48- *Ibid*, taf.24 c, s.78, 79; taf.70 Nr.6.

49- *Ibid*, p.83.

50- *Ibid*, taf.25 a.

51- *Ibid*, taf.25 b.

52- *Ibid*, taf.26 a.

53- Pat.Remler, *Egyptian Mythology A to Z*, 3rd edition, New York, 2010, p.64.

54- Hart, G., *A Dictionary of Egyptian Gods and Goddesses*, Routledge, Reprinted 1999, 2000, p.32.

55- Osing, J., et-al, *Op.cit*. taf.26 b; Venit, M.S.. *Op.cit*, 1997, p.720, fig.22.

56- *Ibid*, taf. 28 b.

57- *Ibid*, taf. 29 b.

- ٥٨- عبد الحلیم نور الدین، المرجع السابق، ص. ١١٨.
- 59- Osing, J., et-al, *Op.cit*, taf.16 a, s.59-60; taf.69 Nr.27.
- ٦٠- عبد الحلیم نور الدین، المرجع السابق، ص. ١٠١؛ عزت زکی قادوس، آثار مصر فی العصرین الیونانی والرومانی، ٢٠٠٢، ص. ٦٠٩-٦١٠.
- Fakhry, A., *The Oasis of Siwa (its Customs, History and monuments)*, Cairo, 1950, p.85; Fakhry, A., *The Egyptian desert: Siwa Oasis. its History and Antiquities*, Cairo, Service des Antiquites de L'Égypte, 1944, 132, 134; EL-Weshahy, Molida., A New Look At Nectanebo II's Buildings In Western Desert, in: *Proceedings of the Third Conference of Archaeology Cairo University Al-Fayoum branch, on Egyptian Oases and Deserts Along the History, "Study of the archaeological and Touristic Promotion"*, 2003, p.46.
- ٦١- عبد الحلیم نور الدین، الديانة المصرية القديمة، الجزء الأول، المعبودات، الطبعة الأولى، ٢٠٠٩، ص. ٢٣٢.
- 62- Fakhry, A., *Op.cit*, p.87; PM, VII, 315 (5-6).
- 63- PM, VII, 315 (5-6); Fakhry, A., *Op.cit*, p.154; Fakhry, A., "Necropolis of Gabal el-Mota at Siwa", *ASAE*, XL, 798.
- 64- Černý, J., *Ancient Egyptian Religion*, London, 1951, pp.134-135, 143.
- 65- Hölbl, G., *Op.cit*, 1995, p.116, BM.EA 36062;
- مفيدة الوشاحي، "العلاقة بين هيرون وحورس في الفيوم"، أعمال مؤتمر الفيوم الأول، مستقبل التنمية الأثرية والسياحية، ٢٠٠١، ص. ٣٩٣.



شكل (رقم ١) حورس برأس صقر وجسم انسان مقبرة الأنفوشي

Empercur, J.Y., *Alexandria Rediscovered*, London, 1998, p.14.



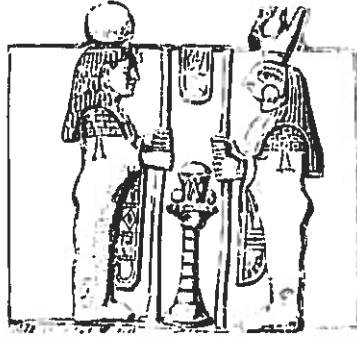
شكل (رقم ٢) مقبرة رأس التين رقم ٨.

Venit, M.S., *Monumental Tombs of Ancient Alexandria, "The Theatre of the Dead"*, Cambridge, 2002, p.72.



شكل (رقم ٣) المقبرة الرئيسية لكوم الشقافة

Ibid, fig.115.



شكل (رقم ٤) المقبرة الرئيسية لكوم الشقافة الجدار الأيسر للنيش الأيسر

Ibid, fig.119.



شكل (رقم ٥) مقبرة بيرسيفوني رقم (١)

Empereur, J.Y, *Op.cit.* p p.170.



شكل (رقم 6) مقبرة بيرسيفوني رقم (٢)

Empereur, J.Y, *Op.cit.* p p.172.



شكل (رقم ٧) مقبرة سيجلين العصر الروماني الطراز السكندري الروماني المتأثر بالفن المصري

Venit, M.S., *Op.cit* , fig.102.



شكل (رقم ٨) مقبرة تيجران

Ibid, fig.132



شكل رقم ٩ (١)



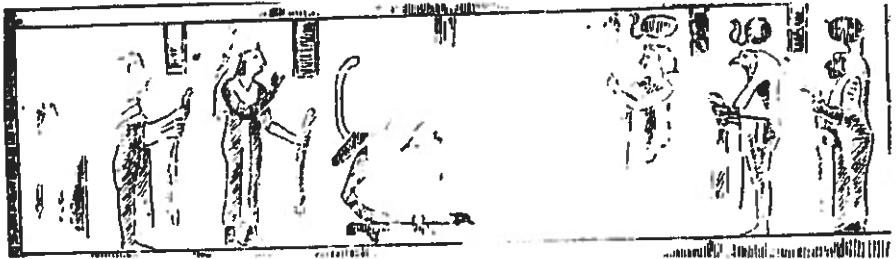
شكل رقم ٩ (ج)



شكل رقم ٩ (ب)

شكل رقم ٩ (أ، ب، ج) حورس الصقر من مقبرة تيجران

Venit, M.S., "The Tomb from Tigran Pasha Street and the Iconography of Death in Roman Alexandria", in: *AJA* 101, Vol.101, No.1, 1997, fig.13, 16, 17.



شكل (رقم ١٠) مقبرة حبشي العصر الروماني

Venit, M.S., *Op.cit*, fig.99.



شكل (رقم ١١) مقبرة ستيجاني كوم الشقافة

Ibid, fig.140.



شكل رقم (١٢) حورس وماعت بصحبان المتوفى امام اوزير، مقبرة بتوزيريس

Cherpion, N., Corteggiani, J.P., Gout, J-François., *Le Tombeau de Pétosiris à Touma el-Gebel: relevé photographique*, IFAO, 2007, scene 86 b.



شكل رقم (١٣، أ) من حجرة الناوس، مقبرة بتوزيريس



شكل رقم (١٣، ج)



شكل رقم (١٣، ب)

Ibid, scene 87 a, c, e.



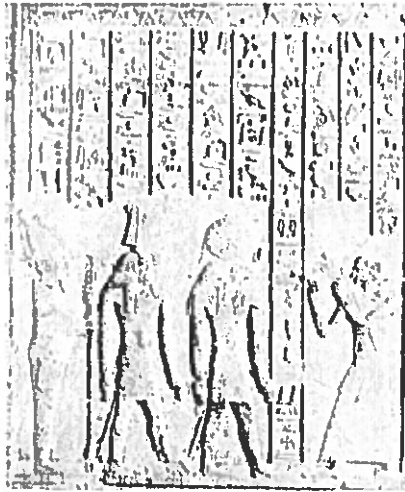
شكل رقم (١٣، د) من حجرة الناوس، مقبرة بتوزيريس

Ibid, scene 87 d.



شكل رقم (١٤، أ)

Ibid, scene 87 h.



شكل رقم (١٤، ب)

شكل رقم (١٤، أ- ب) المتوفى أمام حور سا - إيزيس ورع- حور- أختى، مقبرة بتوزيريس

Ibid, scene 87 i.



شكل (رقم ١٥) قبح- سنو- افا احد ابناء حورس الأربعة برأس صقر، مقبرة بتوزيريس

Ibid, scene 91 b.



شكل (رقم ١٦) المتوفى امام ثلاث أشكال جنية أحدهم برأس صقر، مقبرة بتوزيريس

Ibid, scene 99.



شكل (رقم ١٧) المتوفى امام جنى برأس صقر، مقبرة بتوزيريس

Ibid, scene 108.



شكل (رقم ١٨) المتوفى أمام جني بشكل انسان ورأس صقر، مقبرة بتوزيريس

Ibid, scene 115.



شكل (رقم ١٩) المتوفى حور-خنثى-إن-إرتى برأس صقر وجسم انسان ، مقبرة بتوزيريس

Ibid, scene 137.



شكل (رقم ٢٠) المتوفى أمام قبح- سنو -إف برأس صقر وجسم انسان ، مقبرة بتوزيريس

Ibid, scene 151.



شكل (رقم ٢١) مقبرة السلامونى المتوفى أمام معبود بجسم انسان ورأس صقر

Kanawati, N., Scannel, R., *Sohag in Upper Egypt, A Glorious History Prism Archaeological*. 4, 1999, pl.42,



شكل (رقم ٢٢) مقبرة السلاموني اثناء الأحشاء الكانوية برأس صقر

ibid, pl.41.



شكل (رقم ٢٣) مقبرة بادي- باست بالمزوقة، معبود برأس صقر وجسم انسان

Osing, J., Moursi, M., Arnold, DO., Neugebauer, O., Parker, R.A., Pingree, D., und Nur-el-Din, M.A., *Denkmäler der Oase Dachla. Aus dem Nachlass von Ahmed Fakhry*, Mainz am Rhein, 1982, taf.23 b.



شكل (رقم ٢٤) مقبرة بادى- باست بالمزوقة، حورس برأس صقر وجسم انسان

Ibid, taf. 23 d.



شكل (رقم ٢٥) مقبرة بادى- باست بالمزوقة، الإله حورس برأس صقر (منظر مهشم)

Ibid, taf. 24 c.



شكل (رقم ٢٦) مقبرة بادى- باست بالمزوقة، الإله قبيح-سنو-افا برأس صقر وجسم انسان يمسك لفائف التحنيط

Ibid, taf.25 a.



شكل (رقم ٢٧) مقبرة بادى- باست بالمزوقة، محاكمة المتوفى

Ibid, taf. 25 b.



شكل (رقم ٢٨) مقبرة بادى- باست بالمزوقة، فى الصفين العلوى والسفلى حورس برأس صقر

Ibid, taf. 26 a.



شكل (رقم ٢٩) مقبرة بادى- باست بالمزوقة، حورس برأس صقر وجسم انسان يمسك أدوات الصيد

Ibid, taf. 26 b.



شكل (رقم ٣٠) مقبرة بادى- باست بالمزوقة، الحجرة الثانية، المنظر على الجهة اليمين لحورس فى محاكمة المتوفى والمنظر على اليسار زهرة اللوتس يقف عليها قبح سنو-اف

Ibid, taf. 28 b.



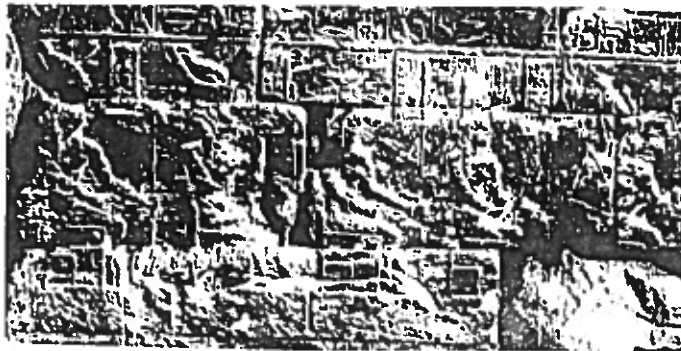
شكل (رقم ٣١- أ) مقبرة بادى- باست بالمزوقة، احد اوانى الأحشاء الكتوبية برأس صقر

Ibid, taf. 29 b.



شكل (رقم ٣١ - ب) مقبرة بادى- باست بالمزوقة، حورس برأس صقر ممثلا للاله سوكر فى وسط قارب سوكر

Ibid, taf. 29 b.



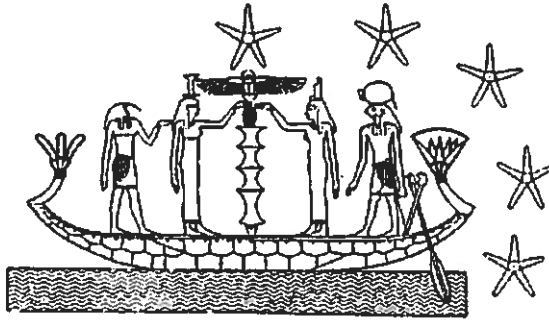
شكل (رقم ٣٢) مقبرة قا تينوس، صف من الالهة من ضمنهم حور-سا- إيزيس

Ibid, taf. 16 a.



شكل (رقم ٣٣) مقبرة سي-أمون بواحة سيوة الإله رع حور-أختي وخلفه نفتيس

Fakhry, A., *The Oasis of Siwa (its Customs, History and monuments)*, Cairo, 1950, p.87.



شكل (رقم ٣٤) من على سقف مقبرة سي-أمون بواحة سيوة الإله رع- حور-أختي واقفا على أحد
مراكب الشمس

Ibid, p.154.



شكل رقم (٣٥) تمثال حور أبوللو بالمتحف البريطاني.

Hölbl, G., *Altägypten im Römischen Reich*, 1995, p.116, BM.EA 36062