



كلية التربية

كلية معتمدة من الهيئة القومية لضمان جودة التعليم

إدارة: البحوث والنشر العلمي (المجلة العلمية)

=====

Impact de la pensée latérale sur le développement des compétences de l'écoute critique en FLE chez les futurs-enseignants à la faculté de pédagogie

préparée par:

Dr. Racha Ahmed Hosny Hafez El Sayed

Maître de conférences en didactique du FLE

Faculté de pédagogie

« المجلد الثامن والثلاثون - العدد الأول جزء ثاني - يناير ٢٠٢٢ م »

http://www.aun.edu.eg/faculty_education/arabic

المستخلص.

يعدّ الاستماع نشاطاً ذهنياً يمكن الطلبة من الإصغاء الواعي والانتباه والتركيز والمتابعة المستمرة لما يلقى على أسماعهم و فهم الأفكار والمعاني التي ترد إليهم في مواقف التعلّم المختلفة. ويُعد الاستماع الناقد من أهم أنواع الاستماع، ذلك لما يعكسه من وعي المستمع وقدرته على فهم الرسالة المسموعة، فالمستمع لا يستطيع إصدار الأحكام ونقد الرسالة المسموعة إلا إذا إمتلك مهارات عالية من الاستماع. وسعيّاً إلى الارتقاء بمستوى الاستماع الناقد لذلك هدفت الدراسة الحالية إلى استخدام بعض استراتيجيات التفكير المنفتح في تنمية مهارات الاستماع الناقد في اللغة الفرنسية كلغة أجنبية ثانية لدى طلاب شعبة اللغة الفرنسية بكلية التربية . ولتحقيق هدف الدراسة تكونت عينة الدراسة من ٣٥ طالب وطالبة تم اختيارهم عشوائياً من طلاب الفرقة الرابعة شعبة اللغة الفرنسية بكلية التربية جامعة أسيوط. هذا وقد تم اختبار عينة الدراسة قبل تطبيق وبعد تطبيق الوحدة القائمة على استراتيجيات التفكير المنفتح. واشتملت أدوات الدراسة على اختبار في مهارات الاستماع الناقد في اللغة الفرنسية. وأشارت نتائج الدراسة إلى وجود فروق ذات دلالة احصائية بين درجات الطلاب (عينة الدراسة) في التطبيق القبلي – البعدي في مهارات الاستماع الناقد في اللغة الفرنسية كلغة أجنبية ثانية لصالح التطبيق البعدي. كما اشارت النتائج إلى التأثير الإيجابي لاستخدام التفكير المنفتح على طلاب معلمي شعبة اللغة الفرنسية في زيادة قدرتهم على التعبير عن آرائهم وأفكارهم، احترام آراء الآخرين، زيادة قدرتهم على التركيز والانتباه لفترة طويلة، زيادة قدرتهم على النقد البناء وإيجاد روح المنافسة الشريفة .

الكلمات المفتاحية :

التفكير المنفتح- الاستماع – الاستماع الناقد- طلاب معلمي اللغة الفرنسية.

Le résumé

L'écoute est une activité mentale qui permet aux étudiants d'écouter consciemment, de se concentrer et de suivre d'une manière permanente ce qui est entendu, et de comprendre les idées et les significations qui leur viennent dans différentes situations d'apprentissage. D'autre part, l'écoute critique considère un type très important d'écoute parce qu'il reflète la prise de conscience de l'auditeur et sa capacité à comprendre le message enregistré, L'auditeur ne peut porter de jugement et critiquer le message entendu que s'il possède une capacité d'écoute élevée. Dans ce domaine, l'objectif principal de cette recherche est de voir l'effet d'utiliser la pensée latérale sur le développement de compétences de l'écoute critique en FLE chez les futurs enseignants à la faculté de pédagogie. L'échantillon de cette recherche s'est composé de 30 étudiants et étudiantes de la quatrième année du département de français à la faculté de pédagogie d'Assiout. Un test des compétences de l'écoute critique a été appliqué avant et après l'application de l'unité proposé comme un outil de l'étude. Le traitement des données de cette expérience semblent très prometteurs quant à l'atteinte de l'objectif visé, il montre que l'emploi des stratégies de la pensée latérale favorise le développement des compétences de l'écoute critique. On a constaté aussi qu'il existe des différences significantes au seuil de (0.01) entre les moyennes des notes de pré- post test en faveur de l'application de post-test. Ces résultats réfèrent à l'effet positif de la pensée latérale chez les futurs enseignants pour exprimer leurs idées, respecter les points de vus des autres, concentrer et faire attention pour une longue période, améliorer leurs capacités d'auto-critiquer, développer leurs auto-confiances et enfin améliorer l'esprit de la compétition objective.

Les mots clés: la pensée latérale- l'écoute- l'écoute critique-les futurs enseignants de FLE.

Impact de la pensée latérale sur

Dr. Racha Ahmed Hosny Hafez El Sayed

Introduction:

Le français est une des six langues officielles au monde et la maîtriser permet l'ouverture vers d'autres cultures et perspectives.

La *Politique d'aménagement linguistique de l'Ontario pour l'éducation en langue française* (Ministère de l'Éducation de l'Ontario, ۲۰۱۳) fait du développement de la compétence à communiquer oralement en français l'une des principales priorités des écoles de langue française. On parle plus qu'on écrit, on écoute plus qu'on écrit. La communication orale peut être utilisée comme **outil d'apprentissage**, dans la mesure où elle devient une façon de préciser et d'améliorer la pensée de l'apprenant. Les activités d'apprentissage qui mettent de l'avant les interactions entre les pairs utilisent généralement l'oral comme outil d'apprentissage.

En effet, plus la réception du message est signifiante, meilleure est la communication. IL s'agit que l'écoute joue un rôle très important dans la communication et elle est recommandée de maîtriser en premier lieu dans les premiers stades de l'apprentissage d'une langue.

D'autre part, apprendre à écouter n'est pas inné. Il faut créer un espace d'apprentissage qui permet d'amener tous les apprenants à pratiquer la langue de façon intensive, de les encourager à faire des liens entre les expériences sociolinguistiques et socioaffectives vécues à l'école et celles qu'ils vivent à l'extérieur de l'école, et d'aider chaque apprenant à satisfaire ses besoins. (Hoerath, E. ۲۰۱۵)

Ainsi, **Diane Halpern** (۲۰۱۴) a signalé qu'il existe une certaine relation entre le langage et l'esprit critique. Ceux-ci constituent ensemble le processus de communication sociale où l'aspect intellectuel de la langue représente les deux tiers de l'acte linguistique, tandis que l'activité linguistique représente un tiers de cet acte. Lorsque l'étudiant apprend la langue, il apprend à exprimer ses capacités de réflexion au travers de compétences linguistiques. Ainsi, le langage est-il au coeur de nombreux processus mentaux tels que l'analyse, la déduction, l'exploration, l'évaluation, etc.

En outre, intégrer la pensée critique en tant qu'objectif d'enseignement s'avère urgent. Ce type de pensée mène les apprenants à exploiter et à appliquer les idées impliquées dans un certain programme éducatif de façon à augmenter leur degré de satisfaction et de motivation et comme suite logique, leur niveau d'apprentissage. Les étudiants qui apprennent de façon passive ou transmissive sont moins motivés à comprendre ce qu'ils ont lu que ceux qui ont analysé, interprété, appliqué ou évalué de manière critique cette information. La pensée critique est donc le processus par lequel les gens évaluent qualitativement et quantitativement les informations qu'ils ont accumulées, et comment ils utilisent à leur tour ces informations pour résoudre des problèmes et forger de nouveaux modèles de compréhension. Ainsi que, la pensée critique clarifie les objectifs, examine les hypothèses, discerne les valeurs cachées, évalue les preuves, accomplit des actions et évalue les conclusions.

Autrement dit, développer des compétences d'écoute critique suppose de développer des capacités de pensée critique dans lesquelles des activités langagières sont utilisées pour atteindre cet objectif.

Kazu et Demiralp (٢٠١٧) a montré que c'est très important que l'écoute avec un open mind peut être complétée par l'écoute critique parce que l'écoute permet mieux comprendre de ce qu'on entend d'un part, et l'écoute critique permet de mieux analyser et mieux évaluer. Dans ce domaine, **Smialek et Boburka** (٢٠٠٦) a défini l'écoute critique comme une combinaison de la perception et l'écoute critique. C'est-à-dire que l'écouteur fait une parfaite évaluation de ce qu'il entend pour déterminer si les informations et les idées exprimées par l'orateur ou le speaker a dit sont vrais et sûr ou non. Les compétences de l'écoute critique comportent l'aspect physical (audition) et l'aspect cognitif (attention, perception, compréhension, analyser et évaluer). L'écoute critique est impossible quand l'écouteur est totalement passif.

Impact de la pensée latérale sur

Dr. Racha Ahmed Hosny Hafez El Sayed

En général, l'écoute critique est plus susceptible d'examiner l'emplacement des lacunes, des erreurs, des inexactitudes contenues dans le discours ou la conversation d'une personne. Être capable d'écouter objectivement et d'apprécier les informations qui exigent des sentiments et aboutissent à une conclusion factuelle et fiable.

Pour conclure, on peut affirmer que les futurs enseignants doivent apprendre à exercer leur écoute critique. En effet, cette dernière « comprend des capacités et des attitudes qui jouent un rôle capital sur le plan de l'analyse et de la maîtrise des informations innombrables qui caractérisent le contexte social actuel ». L'étudiant ou la personne qui exerce son écoute critique est quelqu'un qui fait preuve d'autonomie dans sa façon de faire face à des situations qui demandent une réflexion et une prise de décision. L'écoute critique est une écoute raisonnable et réflexive orientée vers une décision quant à ce qu'il faut croire ou faire. Mais, enfin on cherche à établir une liste de stratégies associées à l'écoute critique.

C'est la pensée créative ou latérale qui a été introduite pour la première fois dans les années 90, par le psychologue **Edward de Bono**. La pensée latérale, c'est « tout simplement » la capacité à penser hors du cadre, « outside the box ».

En effet, la pensée latérale (*Lateral Thinking*) est un concept développé dans les années 60, par **Edward de Bono**. Expliquée pour la première fois dans son livre *The Use of Lateral Thinking*, la pensée latérale est associée à plusieurs techniques de créativité.

Selon **Edward de Bono**, l'objectif principal de la pensée latérale est d'obtenir des idées nouvelles, des idées inattendues. Pour rencontrer cet objectif, le « penseur latéral » (*Lateral Thinker*) doit pouvoir modifier sa perception du monde. Le cerveau préférant le confort de patterns préconstruits (personnels ou culturels), il n'est pas naturellement enclin à modifier notre perception. De ce fait, il faut trouver des moyens de le forcer à considérer des points de vue alternatifs, de le forcer à penser autrement.

Ainsi, il a affirmé que, la créativité est à la portée de tout le monde si elle est structurée et rigoureuse. Edward de Bono a conçu un ensemble de techniques de créativité dont l'efficacité est prouvée par les centaines d'entreprises du monde entier qui y ont recours. La base de la pensée latérale consiste ainsi à réaliser des sauts discontinus, éventuellement dans le domaine de l'impossible, souvent irrationnels, mais toujours dans une optique de changement. Au final, la solution proposée fait sens!

Pour Edward de Bono, le secret est de **séquencer notre pensée** : nous pouvons alors nous concentrer sur une chose à la fois et nous empêchons la censure automatique d'éliminer d'emblée des idées qui nous déconcertent : la « pensée latérale », ou « lateral thinking » est née. Très vite popularisée grâce à son usage dans les **groupes de brainstorming**, la méthode peut aussi s'utiliser individuellement.

La pensée latérale vise à permettre à la pensée de sortir des sentiers battus et ainsi trouver de nouvelles idées. « *Think outside the box* », c'est essentiellement penser hors de la pensée usuelle, c'est-à-dire être créatif. De Bono, illustre de la façon suivante le processus pour y parvenir. Au départ, notre pensée se situe à l'intérieur d'une boîte, boîte constituée de contraintes, d'attentes, de conceptions prédéterminées et de perceptions que nous utilisons lorsque nous pensons à l'intérieur de celle-ci. Le défi, lorsque l'on souhaite trouver de nouvelles idées est de penser à l'extérieur de cette boîte, de s'échapper de celle-ci en modifiant les différents paramètres de ces éléments. On vise à changer ses concepts, perceptions, contraintes, règles; on vise à penser hors des limites habituelles pour obtenir des idées qui n'auraient pu être évoquées si on était resté dans la boîte de la pensée usuelle.

Au final, attention à ne pas confondre pensée latérale et pensée parallèle! Cette dernière est une méthode qui permet à plusieurs personnes en même temps d'évaluer une hypothèse sans confrontation. Alors que la pensée latérale permet la confrontation, mais en abordant en même temps différents points de vue sans censure. Car c'est la confrontation de ces points de vue divergents qui peut permettre la création d'une nouvelle idée.

Impact de la pensée latérale sur

Dr. Racha Ahmed Hosny Hafez El Sayed

Les stratégies ou les techniques de la pensée latérale:

Ils sont comme le suivant :

- **les alternatives** : Dégager le concept général derrière un ensemble d'idées et l'utiliser pour générer de nouvelles solutions.
- **le focus** : Apprendre à définir clairement le problème et à se concentrer sur les aspects essentiels. Prendre d'habitude de rédiger et utiliser une «Hit List» Créative.
- **le challenge** : Savoir se dégager de nos façons habituelles de faire les choses, sortir des rails !
- **l'entrée aléatoire** : Utiliser des données et des informations sans lien entre elles pour ouvrir de nouvelles pistes de réflexion.
- **la provocation et le mouvement** : remettre en question nos perceptions habituelles au moyen de techniques de provocation puis transformer une idée concrète et réalisable aux moyens de techniques de mouvement.
- **la récolte** : Savoir récolter les idées moins courantes avec autant d'attention que celles qui sont évidentes et savoir apprécier leur valeur. (Sloane, P. ٢٠٠٩)

En conclusion, on peut affirmer qu'il est essentiel d'enseigner aux étudiants à écouter de façon critique afin qu'ils soient aptes à évoluer dans la société, prendre des décisions, analyser évaluer et maîtriser les informations innombrables dans le monde. Dans ce domaine, on voit que la pensée latérale et ses techniques peut donner aux étudiants la chance pour perfectionner vos compétences en résolution de problèmes, pour

entraînez leurs cerveaux à commencer à remettre en question les informations entendus, apprendre à susciter leur propre curiosité, trouver de nouvelles perspectives et de nouvelles façons de relever les défis, examiner les problèmes quotidiens avec une nouvelle perspective, approfondir leur réflexion critique en rassemblant des informations et en examinant le problème sous tous ses aspects, entraîner activement votre cerveau à rechercher des solutions créatives aux problèmes quotidiens, essayer certaines des idées non traditionnelles.

La sensibilisation au problème de la recherche:

Cette recherche a été inspiré de:

١- recherches antérieurs :

- plusieurs recherches antérieures dans le domaine de l'emploi de techniques de la pensée latérale citons celles- ci : **Iman Hassanein Mohammed (٢٠١١) et Maysaa Hamza (٢٠١٨)** ont affirmé qu'il est très important d'enseigner et de pratiquer les apprenants sur les compétences de la pensée latérale pour améliorer leur réflexion et pour être capables de concevoir de nombreuses façons de résoudre des problèmes et d'utiliser leurs énergies créatif pour faire face aux situations de la vie.

En plus, des autres recherches comme : **BENSEMICHA Chahira (٢٠١٣)** a affirmé que le manque de supports pédagogiques, l'absence de formation adéquate le peu d'intérêt accordé, par les manuels scolaires, à la compétence de la compréhension de l'oral et l'absence dans les documents officiels de modèles qui permettent d'intégrer ce processus en classe, sont les principales raisons qui ont engendré cette situation en empêchant la mise en place d'un véritable enseignement-apprentissage de la compréhension de l'oral. En bref, on peut dire que, la compréhension, la plus fondamentale des habiletés, peut être et devrait être enseignée.

Impact de la pensée latérale sur

Dr. Racha Ahmed Hosny Hafez El Sayed

- D'ailleurs, plusieurs recherches antérieures dans le domaine du développement des compétences de l'écoute et notamment de l'écoute critique telles que (**Lequette, Pouget & Zorman, ٢٠٠٨**), **Abdel-Latif, H.M.M (٢٠١٦)**, **AbouShosha, R.A (٢٠١٧)**, **Hawas, Najla Yousef (٢٠١٠)**, **Salma Abdallah (٢٠١٦)**, **Mohammed Ahmed Ewais (١٩٩٩)** et **Asmaa Gamal Koraytem (٢٠١٧)** ont affirmé que l'écoute critique et la lecture critique sont très importantes pour les élèves et les apprenants d'une langue étrangère pour améliorer leurs compétences langagières. Les apprenants doivent suivre certaines étapes pour acquérir et utiliser des compétences d'écoute critique et de lecture critique afin d'enrichir leur expérience d'apprentissage. Ces compétences peuvent développer leurs capacités à juger n'importe quel texte écrit ou oral pour faire face aux exigences globales de professionnalisme.
- ٢- **L'expérience personnelle de la chercheuse**, qui à travers son expérience personnelle comme maître chargé de cours et, pendant son enseignement aux étudiants de la première jusqu'à la quatrième année du département de français à la faculté de pédagogie d'Assiout que la plupart d'étudiants trouve beaucoup de difficultés à comprendre et évaluer ce qu'ils écoutent en français surtout les textes qui contiennent beaucoup de mots difficiles ou inconnus et cela à cause de leur faible niveau en ce qui concerne les compétences d'écoute en général et les compétences de l'écoute critique en particulier ainsi leur incapacité à utiliser des stratégies efficaces en écoutant pour comprendre et évaluer les textes entendus .

٣- **Les résultats de l'étude exploratoire:** La chercheuse a effectué une étude sur (٢٠) étudiants de la quatrième année du département de français à la faculté de pédagogie d'Assiout pour étudier minutieusement le problème et pour enregistrer le degré de possession de compétences de l'écoute critique. Cette étude exploratoire a comporté un test qui avait deux questions principales suivies d'un ensemble de sous-questions ayant pour but d'enquêter sur le niveau des ٩ compétences de l'écoute critique chez les étudiants. Les résultats de cette étude exploratoire démontre que ٧٩% des étudiants ont obtenus moins de la moitié de la note totale en ce qui concerne les compétences suivantes :

-Repérer aisement les éléments d'informations explicites.

- Inférer des éléments d'informations implicites.

Ainsi que ٨٣ % des étudiants ont obtenus moins de la moitié de la note totale en ce qui concerne la compétence de Justifier les interprétations en les éclairant d'exemples ou d'extraits pertinents du texte.

Aussi, ٧٥% des étudiants ont obtenus moins de la moitié de la note totale en ce qui concerne les compétences suivantes:

- Exprimer les effets (emotions) que le texte produit sur lui.

- Etablir des liens avec ses expériences.

Et enfin, ٧٣% des étudiants ont obtenus moins de la moitié de la note totale en ce qui concerne les compétences suivantes:

-Apprécier de l'oeuvre dans son ensemble.

-Ressortir des ressemblances et des différences et faire des liens entre les oeuvres, vues, entendues.

-Affirmer ses préférences et recommander ou déconseiller des oeuvres en précisant des raisons.

Impact de la pensée latérale sur

Dr. Racha Ahmed Hosny Hafez El Sayed

La problématique de la recherche:

De ce qui précède la problématique de cette recherche réside en la faiblesse des étudiants en ce qui concerne les compétences de l'écoute critique.

Donc, le problème de la recherche se résume dans la question principale suivante:

" Quelle est l'impact d'une unité basée sur la pensée latérale sur le développement des compétences de l'écoute critique chez les futurs-enseignants de FLE à la faculté de pédagogie"

Issues de cette question principale, d'autre sous-jacentes :

- ١- Quelles sont les compétences de l'écoute critique nécessaires aux étudiants de la quatrième année du département de français à la faculté de pédagogie d'Assiout?
- ٢- Quel est leur niveau dans ces compétences ?
- ٣- Quelle est l'impact d'une unité basée sur la pensée latérale sur le développement des compétences de l'écoute critique chez eux?

Les objectifs de la recherche:

- ١- Déterminer les compétences de l'écoute critique nécessaires aux futurs-enseignants de FLE de la quatrième année de la faculté de pédagogie d'Assiout.
- ٢- Connaître l'impact d'une unité basée sur la pensée latérale sur le développement des compétences de l'écoute critique chez les futurs-enseignants de FLE de la quatrième année de la faculté de pédagogie d'Assiout.

Les importances de la recherche:

Cette étude peut avoir un rôle important à:

- ١- Initier les pédagogues à chercher de nouvelles stratégies afin de développer les compétences langagière, chez les étudiants de FLE, en générale et spécifiquement celles de l'écoute critique.
- ٢- Inciter les enseignants de FLE à découvrir les difficultés de la communication orale et l'écoute chez les étudiants et essayer d'en trouver des solutions.
- ٣- Mettre l'accent sur l'importance de la prise en considération des stratégies de la pensée latérale pendant l'acte d'enseignement chez les étudiants de FLE.
- ٤- Ouvrir de nouveaux horizons à d'autres recherches portant sur les stratégies de la pensée latérale en FLE pour améliorer d'autres compétences langagières.

La méthodologie de la recherche:

En vue d'atteindre les objectifs de la recherche actuelle, la chercheuse a suivi les méthodologies ci-dessous:

- * **La méthodologie analytique descriptive** : afin d'observer les performances des membres de l'échantillon, pour connaître leur niveau en ce qui concerne les compétences de l'écoute critique.
- * **La méthodologie quasi-expérimentale**: dans la mesure d'opérer la tentative menée pour développer les compétences de l'écoute critique chez les membres d'un échantillon ciblé (étudiants de la quatrième année au département de langue française).
- * **La méthodologie expérimentale quantitative**: dans la mesure de traiter les résultats des sujets du groupe de la recherche et de les interpréter afin de s'assurer de l'effet des stratégies de la pensée latérale dans le but d'améliorer les compétences de l'écoute critique chez les futurs-enseignants de la quatrième année du département de langue française.

Impact de la pensée latérale sur

Dr. Racha Ahmed Hosny Hafez El Sayed

Les hypothèses de la recherche:

La recherche actuelle vise à examiner les hypothèses suivantes:

- ١- Il y a une différence statistiquement significative entre les moyennes des notes des membres de l'échantillon de la recherche en ce qui concerne toutes les compétences de l'écoute critique dans les résultats de la pré- post test au seuil de (٠.٠١) en faveur du post-test.
- ٢- Il y a une différence statistiquement significative entre les moyennes des notes des membres de l'échantillon de la recherche en ce qui concerne la compétence de la compréhension du texte entendu dans les résultats de la pré- post test au seuil de (٠.٠١) en faveur du post-test.
- ٣- Il y a une différence statistiquement significative entre les moyennes des notes des membres de l'échantillon de la recherche en ce qui concerne la compétence de l'interprétation du texte entendu dans les résultats de la pré- post test au seuil de (٠.٠١) en faveur du post-test.
- ٤- Il y a une différence statistiquement significative entre les moyennes des notes des membres de l'échantillon de la recherche en ce qui concerne la compétence de la justification du texte entendu dans les résultats de la pré- post test au seuil de (٠.٠١) en faveur du post-test.
- ٥- Il y a une différence statistiquement significative entre les moyennes des notes des membres de l'échantillon de la recherche en ce qui concerne la compétence de la jugement critique du texte entendu dans les résultats de la pré- post test au seuil de (٠.٠١) en faveur du post-test.
- ٦- Il y a un effet statistiquement significatif de l'utilisation de la pensée latérale sur le développement des compétences de l'écoute critique chez les membres de l'échantillon de la recherche.

Les délimites de la recherche :

- ١- Des apprenants(es) de la quatrième année du département du français de la faculté de pédagogie d'Assiout pendant le premier semestre de l'année scolaire ٢٠٢١/٢٠٢٢.
- ٢-Des compétences de l'écoute critique qui se sont limitées aux quatre domaines suivantes :
 - La compréhension du texte entendu,
 - L'interprétation du texte entendu,
 - La justification du texte entendu,
 - La jugement critique du texte entendu.

Les outils et materiel de la recherche:

Afin d'atteindre les objectifs de la recherche actuelle, la chercheuse a élaboré les instruments suivants:

A- Instruments éducatifs

Un questionnaire adressé aux experts, en vue de déterminer les compétences de l'écoute critique que les étudiants de la faculté de pédagogie, section de français doivent maîtriser.

B- Instruments de mesure

- ١-Un pré-test en vue de mesurer le niveau des compétences de l'écoute critique auprès les futurs-enseignants de FLE de la quatrième année de la faculté de pédagogie d'Assiout.
- ٢- Un post-test en vue de vérifier l'efficacité de l'unité basée sur la pensée latérale.

Les procédures de la recherche:

Afin de répondre aux questions posées dans le cadre de l'étude actuelle, on suivi les démarches suivantes:

Impact de la pensée latérale sur

Dr. Racha Ahmed Hosny Hafez El Sayed

- ١- Pour répondre à la première question posée, on a adopté les étapes procédurales suivantes :
 - La chercheuse a analysé les études antérieures liées à la recherche actuelle et ses variables en vue de préparer le cadre théorique qui porte sur:
 - a-La nature de la pensée latérale (origine, définitions, objectifs, principes, importances, avantages, ses stratégies) et comment s'en servir pour organiser les groupes de l'échantillon.
 - b-L'écoute et l'écoute critique (définitions, types, l'importance de l'écoute critique et avantages)
 - ٢- Élaborer les outils de l'étude.
 - ٣- Choisir l'échantillon de la recherche et déterminer ses caractéristiques.
 - ٤- Appliquer antérieurement le test de l'écoute critique afin de connaître le niveau des étudiants avant l'expérimentation donc pour déterminer leur niveaux par rapport aux compétences de l'écoute critique avant l'expérimentation.
 - ٥- Enseigner l'unité proposée sur l'échantillon de l'étude.
 - ٦- Appliquer postérieurement le test de l'écoute critique afin de connaître l'efficacité de l'unité proposée basée sur la pensée latérale et le développement des compétences de l'écoute critique.
 - ٧- Le traitement quantitatif et qualitatif des résultats.
 - ٨- Analyser et interpréter les résultats quantitativement.
 - ٩- Présenter les recommandations et les suggestions.

Les terminologies de la recherche:

La pensée latérale :

- La pensée latérale est la capacité de penser hors de cadre « outside the box » pour obtenir des idées nouvelles et des idées inattendues. C'est-à-dire découvrir et proposer de nouvelles idées, penser différemment afin d'apporter des solutions aux problèmes. (De Bono,E. ٢٠٠٥)
- C'est une forme de pensée qui n'est pas séquentielle, linéaire, logique. C'est une méthode d'utiliser des processus de déplacements conscients, simplement stimulés par des provocations aléatoires, non impliquantes, utilisées dans un cadre strict et contrôlée par des codes. (De Bono,E. ٢٠٠٥)

La définition opérationnelle:

Ce sont les processus mentaux que les étudiants de la quatrième année département de français à la faculté de pédagogie d'Assiout utilisent pour résoudre les problèmes à partir des textes et des dialogues enregistrés en générant de nouvelles idées, de nouvelles alternatives et de nouvelles innovations. Ces processus se comportent les capacités à clarifier la situation et à découvrir les relations entre les éléments et trouver une explication appropriée ainsi que la capacité à utiliser le vocabulaire et les expressions appropriés à la situation et produire des idées inattendues.

L'écoute critique :

- L'écoute critique est un processus permettant de comprendre ce qui est dit et d'évaluer, de juger et de se faire une opinion sur ce qu'on entend. L'auditeur évalue les forces et les faiblesses du contenu, est d'accord ou en désaccord avec l'information, et analyse et synthétise le matériel. (Beheery, F.A. ٢٠١٦)

Impact de la pensée latérale sur

Dr. Racha Ahmed Hosny Hafez El Sayed

- L'écoute critique est un processus actif d'appréciation et d'évaluation des arguments avancés par l'orateur. Il oblige l'auditeur à rassembler toutes les informations qui lui sont présentées lors de l'écoute d'un texte pour pouvoir les évaluer et les juger de manière logique. De plus, les auditeurs peuvent écouter le sujet, réfléchir de manière critique à l'argument qu'ils écoutent, puis porter des jugements et tirer des conclusions. (Hiner, A. ٢٠١٦)

La définition opérationnelle:

Les compétences de l'écoute critique :

Elles sont les performances des futurs-enseignants de la quatrième année du département de français à la faculté de pédagogie d'Assiout qui les aident à bien comprendre, bien interpréter, bien justifier et bien juger le texte entendu.

Le cadre théorique:

Kouici, N (٢٠٠٥) a affirmé qu'une communication réussie suppose « d'être capable d'entendre le point de vue de l'autre, et de donner son point de vue sans être dans la réaction, la colère, ou la volonté de contre argumenter ; être capable, donc, de communiquer depuis un état de tranquillité intérieure ». Une bonne écoute permet d'engager une communication à la fois efficace et agissante. Parmi les effets positifs d'une communication fondée sur une écoute de qualité, on peut mentionner :

***Optimiser les résultats de l'échange.** En vous aidant à maintenir le cap sur le factuel et à prioriser les informations, une écoute attentive et intelligente permet d'éviter les digressions et les questions périphériques, pour orienter l'échange vers la résolution concrète des problèmes posés.

***Désamorcer les crises et désarmer l'agressivité.** « Souvent », expose Camille Sfez, « lorsqu'on cherche à communiquer, on projette ses représentations sur l'autre, on s'arrête au jugement, on essaie de le convaincre, d'avoir raison, on cherche la petite bête ; on est dans le rapport de force. » Or, « face à un interlocuteur en colère, agressif, il faut savoir l'écouter vraiment : cela va l'aider à revenir à un état plus raisonnable. Il ne faut pas nourrir le conflit ». Bien sûr, ce n'est pas toujours possible : « si on sent que notre colère monte, il est légitime de couper court à une conversation, pour remettre l'échange à plus tard. »

***Développer l'intelligence collective.** Pour Camille Sfez, il faut « arrêter de croire que la coopération naîtrait d'un esprit d'équipe commun et partagé. En réalité, nous avons des visions différentes, et en les mettant ensemble, on acquiert une meilleure vision globale de la réalité ». En développant la capacité d'écoute des équipes, par la formation et par l'exemple du manager, on crée les conditions optimales de l'accueil de ces différents points de vue.

L'écoute est la pierre angulaire de l'apprentissage des langues et, pour la plupart des apprenants, la principale source d'intrant langagier continu. Bien qu'omniprésente dans l'acte communicationnel, l'écoute n'est habituellement pas visible ou explicite. (Manaa, G. ٢٠٠٩)

Or, l'écoute est un processus actif qui consiste à donner un sens à ce qu'on entend, « *écouter c'est éduquer, c'est l'art de se mettre en veilleuse* », *c'est donner l'autre de l'attention, du temps, une présence bienveillante* ». (CUQ.J-P, ٢٠٠٣)

Pour les chercheurs, écouter c'est réfléchir – prédire, établir des hypothèses, vérifier, réviser, généraliser l'information, mémoriser l'information, cibler l'attention, former des images, interpréter, comparer et évaluer. (Ontario, ٢٠٠٩)

Impact de la pensée latérale sur

Dr. Racha Ahmed Hosny Hafez El Sayed

L'écoute est essentielle et nécessite des stratégies de la part des deux interlocuteurs de la classe, où elle est définie dans la pédagogie comme « *l'attitude privilégiée de réception des connaissances délivrées par le maître* ». Pour les défenseurs de l'approche communicative, elle est considérée de façon implicite dans le processus d'échange orale ». Cette attitude consciente permet à l'apprenant d'être au bout de la communication en ayant les outils nécessaires pour la construction du sens. (Ministère de l'Éducation de l'Ontario, ٢٠١٣).

L'écoute ne va pas de soi : elle se cultive et s'entretient. Elle représente une compétence précieuse, de la famille des soft skills, permettant d'instaurer une communication efficace et constructive entre le manager et ses collaborateurs d'une part, au sein même de l'équipe d'autre part. La qualité de l'écoute impacte donc, directement ou indirectement, aussi bien la performance que la qualité de vie au travail dans l'entreprise. (Yang, Y. ٢٠١٥)

Les clés d'une écoute efficace:

Voici une douzaine de conseils pour être un auditeur actif efficace:

- ١- Maintenir un contact visual avec l'orateur si possible.
- ٢- Faire attention et écouter les idées.
- ٣- Trouver des centres d'intérêt.
- ٤- Juger le contenu, pas la livraison.
- ٥- N'interromper pas et soyer patient.
- ٦- Retener les points ou contrepoints.
- ٧- Résister aux distractions.
- ٨- Faire attention aux informations non verbales

- ٩- Garder l'esprit ouvert et soyer flexible.
- ١٠- Poser des questions pendant les pauses et faire des commentaires.
- ١١- Écouter avec empathie pour essayer de voir le point de vue de l'orateur.
- ١٢- Anticiper, résumer, poser les preuves et regarder entre les lignes.

Les six types d'écoute:

Les types d'écoute peuvent être définis par le but de l'écoute. IL existe six types d'écoute:

- ١- **L'écoute informative:** C'est une écoute qui vise à recueillir de l'information (consignes, conseils, indications, etc.). L'écoute informative s'appuie sur une écoute globale de base et nécessite un niveau élevé de concentration et d'engagement pour comprendre les nouveaux concepts et comprendre le jargon technique. L'écoute informative a moins à voir avec le contenu émotionnel de ce qui est communiqué et plus à voir avec la pensée critique et le suivi d'une séquence logique au fur et à mesure qu'il est communiqué.

Donc, on peut voir l'écoute informative, en particulier dans des contextes formels comme les réunions de travail ou pendant les études, s'accompagne souvent d'une prise de notes - un moyen d'enregistrer des informations clés afin qu'elles puissent être revues plus tard.

- ٢- **L'écoute compréhensive:** quand vous écoutez quelque chose (un podcast, les actualités ou une conférence, par exemple) pour développer de nouvelles connaissances. Ce type d'écoute se développe généralement dans la petite enfance. Les gens utilisent une écoute complète pour comprendre ce que quelqu'un dit en utilisant des mots. Plusieurs autres types d'écoute reposent sur une écoute complète. Par exemple, vous devez utiliser l'écoute complète pour utiliser l'écoute informative et apprendre quelque chose de nouveau.

Impact de la pensée latérale sur

Dr. Racha Ahmed Hosny Hafez El Sayed

Au travail et dans votre vie, vous utiliserez probablement une combinaison d'écoute complète et discriminante pour comprendre les messages que les gens vous transmettent.

٣-**L'écoute discriminante:** L'écoute discriminante est la première forme d'écoute que les personnes développent lorsqu'ils sont bébés. Ce type d'écoute de base précède la compréhension des mots et s'appuie sur le ton de la voix et d'autres subtilités du son pour comprendre le sens et l'intention. Les bébés ne comprennent pas les mots, mais ils comptent sur leur écoute discriminante pour comprendre qui parle et quelle humeur est communiquée.

En tant qu'adulte, vous pouvez vous retrouver à vous fier à une écoute discriminante lorsque les gens autour de vous parlent une langue étrangère que vous ne comprenez pas. Bien que vous n'ayez peut-être pas les compétences linguistiques nécessaires pour comprendre les mots prononcés, vous pouvez vous fier au ton de la voix et à l'inflexion pour en tirer un sens vague.

٤-**L'écoute appréciative:** L'écoute appréciative comprend l'écoute de la musique pendant plaisir, aux conférenciers parce que vous aimez leur style, à vos choix au théâtre, à la télévision, à la radio ou au cinéma. C'est le réponse de l'auditeur et non de la source du message, qui définit l'écoute appréciative. Celui qui fournit l'écoute appréciative d'une personne peut en apporter - autre chose pour une autre. Quand vous écoutez pour votre plaisir. Il peut par exemple s'agir d'écouter de la musique, un discours inspirant ou une cérémonie religieuse.

٥-**L'écoute empathique:** quand vous écoutez pour comprendre. Vous utilisez ce type d'écoute quand quelqu'un vous raconte une histoire personnelle, par exemple. En plus, ce type d'écoute n'implique pas de porter des jugements ou d'offrir des conseils, mais d'encourager doucement l'orateur à expliquer et à développer ses sentiments et ses émotions. Des compétences telles que la clarification et la réflexion sont souvent utilisées pour éviter les malentendus.

Lorsque vous écoutez de façon empathique, vous êtes focalisés sur votre interlocuteur plutôt que sur vous-même.

٦-**L'écoute critique**: L'écoute critique est un type d'écoute très important car elle vous oblige à écouter un message et à évaluer si le message et l'orateur sont dignes de confiance. C'est une écoute qui vise à évaluer la pertinence d'un message en vérifiant la véracité de son contenu ou la crédibilité de son auteur (pensée critique). Cela peut aussi vous permettre de prendre le message qui leur est présenté, de le comparer aux connaissances que vous avez peut-être déjà sur le sujet et de vous faire votre propre analyse et opinion sur le message. Ce type d'écoute permet aux professionnels de mener des sessions de brainstorming, de créer de nouvelles solutions et de débattre de stratégies.

L'écoute critique s'apparente à la lecture critique ; les deux impliquent l'analyse de l'information reçue et l'alignement avec ce que nous savons ou croyons déjà. Alors que l'écoute informationnelle peut principalement viser à recevoir des faits et/ou de nouvelles informations ainsi que l'écoute critique consiste à analyser l'opinion et à porter un jugement.

D'autre part, **Diane Halpern** (٢٠١٤) a signalé qu'il existe une certaine relation entre le langage et l'esprit critique. Ceux-ci constituent ensemble le processus de communication sociale où l'aspect intellectuel de la langue représente les deux tiers de l'acte linguistique, tandis que l'activité linguistique représente un tiers de cet acte. Lorsque l'étudiant apprend la langue, il apprend à exprimer ses capacités de réflexion au travers de compétences linguistiques. Ainsi, le langage est-il au coeur de nombreux processus mentaux tels que l'analyse, la déduction, l'exploration, l'évaluation, etc.

Impact de la pensée latérale sur

Dr. Racha Ahmed Hosny Hafez El Sayed

En outre, la pensée critique mène les apprenants à exploiter et à appliquer les idées impliquées dans un certain programme éducatif de façon à augmenter leur degré de satisfaction et de motivation et comme suite logique, leur niveau d'apprentissage. Les étudiants qui apprennent de façon passive ou transmissive sont moins motivés à comprendre ce qu'ils ont lu que ceux qui ont Quant aux informations qui se présentent sous forme d'une problématique, elles font que les étudiants soient plus motivés pour mieux les saisir. Comme le confirme Richard Paul: les étudiants peuvent acquérir des connaissances uniquement par l'intermédiaire de la pensée. (Richard Paul, ١٩٩٣, ٣٢-٣٣).

D'où vient l'importance de l'écoute critique. Lors de l'écoute critique, l'auditeur prend en compte les motivations possibles du locuteur et du contexte, ainsi que les mots. Lorsqu'un vendeur souligne les qualités d'un article, un auditeur critique analyse les paroles du locuteur et la situation et émet des jugements sur la véracité ou la sincérité du locuteur, ainsi que sur l'utilité de l'article pour l'auditeur.

En effet, l'écoute critique passe par trois niveaux. Le premier niveau est la perception qui mesure le niveau de compréhension et la prise de conscience des auditeurs après avoir écouté le texte enregistré. Le deuxième niveau est la pensée critique qui permet aux auditeurs de pratiquer les compétences de pensée critique pour porter un jugement basé sur la rationalité. Le troisième niveau tire la conclusion dans laquelle les auditeurs tirent la dernière conclusion du sujet. (Hiner, A. ٢٠١٦)

Dans la classe du FLE, les partenaires (l'enseignant et l'apprenant) sont toujours en situation d'échange. Or, adopter une attitude d'écoute est indispensable à fin de construire le sens d'un message oral. Écouter est donc « *un comportement de compréhension, c'est quelqu'un qui écoute quelque chose dans une situation donnée pour une bonne raison* ».

La pensée latérale concerne la génération de nouvelles idées. Il y a une notion curieuse que de nouvelles idées ont à voir avec l'invention technique. C'est très mineur aspect de la question. Les nouvelles idées sont la matière du changement et progresser dans tous les domaines, de la science à l'art, de la politique au bonheur personnel. La pensée latérale ne remplace pas la pensée verticale. Les deux sont requis. Ils sont complémentaires. La pensée latérale est générative mais, la pensée verticale est sélective. (Dennis, L. ٢٠١١)

Penser hors des sentiers battus, « Think outside the box », c'est essentiellement penser hors de la pensée usuelle, c'est-à-dire être créatif. Selon Edward de Bono, notre pensée se situe à l'intérieur d'une boîte constituée de contraintes, d'attentes, de conceptions prédéterminées et de perceptions que nous utilisons lorsque nous pensons à l'intérieur de celle-ci. La provocation, lorsque l'on souhaite trouver de nouvelles idées, est de penser à l'extérieur de cette boîte et de s'échapper de celle-ci en modifiant différents paramètres.

Savoir utiliser un **ensemble d'outils et techniques** pour être **plus créatif** et **générer plus rapidement des idées**.

Cette formation d'une journée permet de comprendre et de mettre en pratique les techniques de la Pensée Latérale d'Edward de Bono. Notamment :

- **les alternatives** : La pensée latérale est soucieux d'explorer des autres voies en restructurer et réorganiser les informations qui sont disponibles. Le mot même « latérale » suggère le mouvement latéral pour générer des motifs alternatifs au lieu d'aller de l'avant avec le développement d'un motif particulier. Une alternative générée pourrait en fait résoudre problèmes sans effort. Ainsi, les alternatives générées pourraient servir à réorganiser les choses de sorte que le problème est résolu indirectement. Pour conclure, il s'agit de dégager le concept général derrière un ensemble d'idées et l'utiliser pour générer de nouvelles solutions.

Impact de la pensée latérale sur

Dr. Racha Ahmed Hosny Hafez El Sayed

- **le focus** : Apprendre à définir clairement le problème et à se concentrer sur les aspects essentiels. Prendre d'habitude de rédiger et utiliser une «Hit List» Créative.
- **le challenge** : On suppose généralement que les idées de base sont bonnes et puis on commence à les assembler donner des motifs différents. Mais les idées de base sont eux-mêmes des modèles qui peuvent être restructurés. C'est l'objectif de la pensée latérale pour contester toute hypothèse car c'est le but de la pensée latérale d'essayer de restructurer n'importe quel motif. Pour conclure, il s'agit de savoir se dégager de nos façons habituelles de faire les choses, sortir des rails !
- **l'entrée aléatoire** : Un tel système a une zone limitée d'attention. Une zone d'attention limitée ne peut se fixer que sur partie d'un champ d'information. Cette partie du champ d'information sur lequel la zone d'attention limitée s'installe est ainsi 'choisi' ou 'sélectionné'. Le processus est en fait un passif mais on peut encore parler de choix ou sélection. « Zone d'attention » fait référence à la partie d'une situation ou problème auquel on s'occupe. « Point d'entrée » fait référence à la partie d'un problème ou d'une situation à laquelle on s'occupe en premier. Un point d'entrée est évidemment le premier domaine d'attention et il le maire peut ne pas être remplacé par d'autres en fonction de la complexité de la situation. D'un point de vue restructuration, le choix du point d'entrée est de la plus haute importance. Pour conclure, il s'agit d'utiliser des données et des informations sans lien entre elles pour ouvrir de nouvelles pistes de réflexion.
- **la provocation et le mouvement** : remettre en question nos perceptions habituelles au moyen de techniques de provocation puis transformer une idée concrète et réalisable aux moyens de techniques de mouvement.

La provocation a pour principal bénéfice de permettre au penseur d'affirmer quelque chose qui trouvera sa raison d'être à posteriori.

Voici quelques exemples des opérations de provocation :

- Exagération du problème
- Inversion des objets considérés.
- Inversion ou exagération du problème
- Distorsion des faits
- Détournement de l'usage.
- Technique de l'échappée, qui consiste à s'échapper volontairement de la piste principale.
- Utilisation de mot tiré au hasard dans le dictionnaire comme stimuli, pour rebondir vers une autre voie de réflexion.
- **la récolte** : Savoir récolter les idées moins courantes avec autant d'attention que celles qui sont évidentes et savoir apprécier leur valeur. (Sloane, P. ٢٠٠٩)

Le Lateral Thinking est alors une méthode qui permet la confrontation et qui aborde en même temps différents points de vue, sans censure. C'est la confrontation de ces points de vue divergents qui peut permettre la création d'une nouvelle idée. Souvent remise en cause par certains pour son manque d'originalité et sa tendance à pouvoir créer de "fausses bonnes idées", que pourrait être la place de la pensée latérale dans le planning stratégique aujourd'hui ? Dans une époque où les marques tentent de se démarquer sans cesse, cette méthode de pensée créative pourrait être un bon moyen d'identifier des insights et de sortir des sentiers battus.

La pensée latérale se rapporte à la perception. Dans la pensée latérale, nous cherchons à adopter différents points de vue. Tous sont corrects et peuvent coexister. Les différents angles de vue ne sont pas liés les uns aux autres; ils sont indépendants. En cela, tout comme la perception, la pensée latérale est en lien avec l'exploration. (Carla L. Kuesten ٢٠٠٨)

Impact de la pensée latérale sur

Dr. Racha Ahmed Hosny Hafez El Sayed

C'est Edward de Bono qui a défini la "pensée latérale". Le principe de départ en est simple: la pensée latérale est en opposition avec la pensée logique, rationnelle, vertical. Elle fonctionne par associations et est d'ordre génératif. Elle se développe par bonds, par sauts, à partir des idées émises. C'est un processus créatif qui fait vagabonder l'imagination. La pensée latérale préconise de sortir des idées en faisant des associations entre elles et d'exécuter ainsi des bonds au lieu de suivre un cheminement linéaire et parfois trop axé sur la logique des choses. (Fournier, J. ٢٠٠٣)

Les objectifs :

- Prendre conscience de ses blocages individuels et les dépasser.
- Sortir des sentiers battus en utilisant des processus cognitifs conscients, partant de la réalité, à l'inverse (ou en complément) des techniques de détour par l'inconscient comme le brainstorming.

La pensée latérale peut être utilisée dans un cadre individuel et collectif. Elle ne nécessite pas de « contexte créatif » lourd, et le fait qu'elle démarre sur des bases rationnelles peut rassurer les personnes peu adeptes des outils de créativité qui font appel au subconscient.

Pour conclure, la pensée latérale suppose une gymnastique mentale, que de Bono appelle le « mouvement », qui va faciliter les sauts discontinus entre le réel, l'absurde, et le retour au réel. **Don Hellriegel et John W Slocum.** (٢٠١٠) et **National Alliance for Pre-Engineering Program Clifton Park, Ny** (٢٠٠٠): ont indiqué qu'il y a des différences majeures entre la pensée latérale et la pensée verticale comme suivant:

Tableau

Les caractéristiques de la pensée latérale par rapport à la pensée verticale :

Pensée latérale	Pensée verticale
١-Elle s'efforce de trouver de nouvelles méthodes d'examen des choses; se préoccupe de changement et de mouvement.	١-Elle s'efforce de trouver des absolus pour juger des rapports; se préoccupe de stabilité.
٢-Elle évite de rechercher ce qui est « bon » ou « mauvais ». Elle s'attache à trouver ce qui est différent.	٢-Elle recherche une justification par « oui » ou « non » pour chaque étape. Elle s'attache à trouver ce qui est « bon ».
٣-Elle analyse les idées pour en déterminer l'utilisation possible pour la gestation de nouvelles idées.	٣-Elle analyse les idées pour déterminer les raisons pour lesquelles elles ne fonctionnent pas et doivent être rejetées.
٤-Elle tente d'introduire de la discontinuité en procédant à des sauts « illogiques » (par association libre) d'une étape à une autre.	٤-Elle recherche la continuité en passant, de manière logique, d'une étape à une autre.
٥-Elle accueille les instruisons aléatoires d'informations à exploiter dans la gestation de nouvelles idées; prend en compte les éléments extérieurs au sujet.	٥-Elle procède à un choix sélectif des éléments à prendre en compte dans la gestation d'idées; rejette les informations considérées hors sujet.
٦-Elle progresse en évitant les évidences.	٦-Elle progresse en exploitant des schémas établis; prend en compte les évidences.

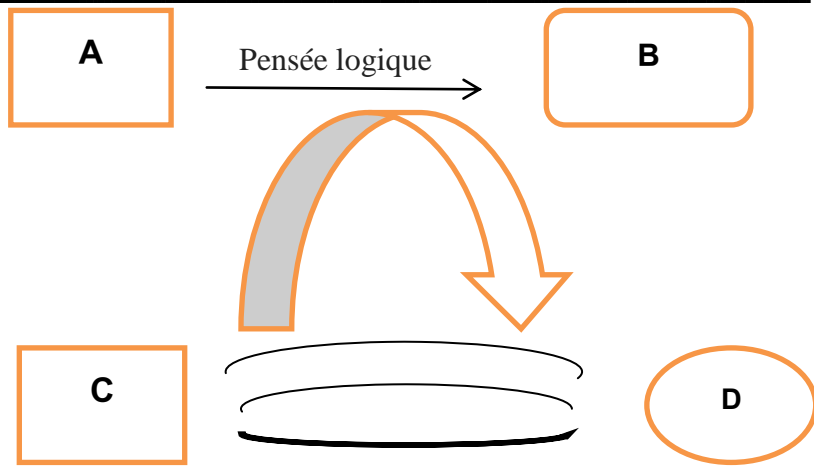
En bref, on peut dire que la pensée classique ou verticale s'intéresse à la vérité et ce qui est, mais la pensée latérale, elle, à ce qui est possible, ce qui pourrait être.

Par ailleurs, la pensée logique est univoque et reductible, alors que la pensée latérale peut être multiforme: la solution engendrée par la pensée latérale dépendre des personnalités la pratiquant...

Ainsi, si l'on demande à plusieurs artistes de représenter le même thème de façon graphique (dessin, peinture, sculpture etc), de façon acoustique (son, instrument musicale, composition musicale), ou encore de façon gestuelle (mime, danse), chacun aura une, voire plusieurs solutions...

Impact de la pensée latérale sur

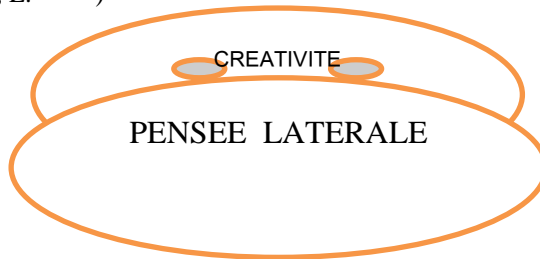
Dr. Racha Ahmed Hosny Hafez El Sayed



Pour aller de A en B le chemin est unique alors que pour joindre C à D il est multiple. (De Bono, E. ١٩٩٠)

Pensée latérale et créativité:

La pensée latérale s'appuie sur une modification des perceptions et des concepts. Elle est à la base des idées nouvelles. Elle n'est pas forcément à la base de toute la créativité dans l'expression artistique, en particulier quand celle-ci existe une part de déjà vu, de déjà fait ou de routine. (Stonecypher, L. ٢٠١٠)



Le degré de superposition des deux concepts que sont la pensée latérale et la créativité est variable et dépend d'un grand nombre de facteurs...

L'importance de la pensée latérale :

La pensée latérale aide les individus à changer les modèles de pensée et de perception et de fait, à provoquer l'esprit pour qu'il puisse changer de direction. Spécifiquement la pensée latérale, c'est générer de nouvelles idées, résoudre des problèmes, reconsidérer des situations sous un angle nouveau, changer la position perceptuelle que nous avons des choses.

La pensée latérale restructure et casse les modèles existants en réarrangeant les choses pour libérer de l'information. En fait la pensée latérale est une autre façon de gérer l'information. (Bourgais, A. ٢٠١٦)

Conclusion :

Pour conclure, on peut dire que la pensée latérale est particulièrement adaptée pour les personnes qui souhaitent évoluer dans la créativité pas-à-pas, et ne croient pas au brainstorming. La pensée latérale suppose une gymnastique mentale, que de Bono appelle le « mouvement », qui va faciliter les sauts discontinus entre le réel, l'absurde et le retour au réel.

L'experimentation de la recherche:

Tout au long de cette recherche, nous avons visé à rendre les futurs-enseignants de la faculté de pédagogie, section de français, capables de comprendre pour interpréter, justifier et critiquer un texte enregistré. Pour ce faire, nous avons conçu une unité basée sur la pensée latérale. La chercheuse a choisi un échantillon de ٣٥ étudiants. Nous avons eu recours à un seul groupe expérimental.

La chercheuse a choisi cet échantillon parce que l'apprenant s'est familiarisé avec la langue française, ce qui lui a permis de poursuivre le programme et de réussir durant les années universitaires ultérieures. Les apprenants n'avaient pas d'ailleurs la capacité de critiquer ce qu'ils écoutent. Au cours de la première année, la deuxième et la troisième année, l'étudiant n'avait pas suivi de cours particuliers sur l'écoute critique mais sur comprendre en général des textes enregistrés. Cela veut dire que cet apprenant avait besoin de toute urgence d'opportunités suffisantes pour apprendre et pratiquer l'écoute critique de façon intentionnelle.

Impact de la pensée latérale sur

Dr. Racha Ahmed Hosny Hafez El Sayed

Étant donné que cette recherche vise à vérifier l'impact de la pensée latérale pour le développement des compétences de l'écoute critique chez les futurs-enseignants du département de français à la faculté de pédagogie. Cette partie est donc consacrée à valider les outils et le matériel suivants de la recherche actuelle:

١. Un questionnaire adressé aux experts, en vue de déterminer les compétences de l'écoute critique que les étudiants de la faculté de pédagogie, section de français doivent maîtriser.
- ٢- Un pré-test en vue de mesurer le niveau des compétences de l'écoute critique auprès des futurs-enseignants de FLE de la quatrième année de la faculté de pédagogie d'Assiout.
- ٣- Un post-test en vue de vérifier l'efficacité de l'unité basée sur la pensée latérale.

١- Les outils de la recherche:

Nous avons élaboré un questionnaire des compétences de l'écoute critique, que les étudiants doivent maîtriser, à travers les étapes suivantes.

Objectif du questionnaire:

Ce questionnaire vise à identifier les compétences de l'écoute critique pour les développer chez les futurs-enseignants de la faculté de pédagogie d'Assiout, département de français à la lueur de l'unité basée sur la pensée latérale.

Ressources du questionnaire:

Ce questionnaire des compétences de l'écoute critique est conçu d'après les études antérieures ainsi que des ouvrages de la littérature éducative tels que (Lenin Layer ٢٠١٩) (Faten Abd Alraouf Beheery ٢٠١٦) et (Ayed Eed Aly Abou Sarhan ٢٠١٤).

Elaboration de la liste sous sa forme initiale:

Après avoir étudié les sources précédentes, nous avons élaboré la liste sous sa forme initiale pour être présentée au jury et pour faire ensuite les modifications proposées.

Validité du questionnaire:

Afin de valider le questionnaire des compétences de l'écoute critique, la chercheuse l'a présentée à des spécialistes dans le domaine de la didactique de FLE pour faire ensuite les modifications. La majorité des didacticiens se mettent d'accord sur la nécessité de ces compétences pour maîtriser l'écoute critique en français dans un milieu francophone. À la lumière des modifications du jury, qui sont prises en considération, nous avons atteint la forme finale du questionnaire de l'écoute critique.

La forme finale du questionnaire:

La forme finale du questionnaire est constituée de quatre domaines essentiels concernant (la compréhension, l'interprétation, la justification et le jugement critique du texte entendu, chacun implique aussi des indicateurs spécifiques ^(٩) compétences au total vues nécessaires pour les membres de l'échantillon).

(Annexe ١)

١-La compréhension du texte entendu	١-Repérer aisement les éléments d'informations explicites. ٢- Inférer des éléments d'informations implicites.
٢-L'interprétation du texte entendu	٣- Justifier les interprétations en les éclairant d'exemples ou d'extraits pertinents du texte.
٣-La justification du texte entendu	٤- Exprimer les effets (emotions) que le texte produit sur lui (événements, personnages, lieux, fin,etc) ٥- Etablir des liens avec ses expériences (souvenirs/ faits/ enecdotes)
٤-La jugement critique du texte entendu	٦-Apprécier de l'oeuvre dans son ensemble. ٧-Ressortir des ressemblances et des différences (thème, personnage, événements, structure du texte, etc.) et faire des liens entre les oeuvres, vues, entendues ٨-Affirmer ses préférences et recommander ou déconseiller des oeuvres en précisant des raisons.

Impact de la pensée latérale sur

Dr. Racha Ahmed Hosny Hafez El Sayed

٢. Le pré / post test de l'écoute critique:

Objectif du pré/post test

- L'objectif de la pré-application du test est d'évaluer le niveau des étudiants en ce qui concerne les compétences de l'écoute critique.
- L'objectif de la post-application du test est d'évaluer le progrès du niveau du développement des compétences de l'écoute critique chez les étudiants. Aussi bien qu'évaluer l'efficacité d'utiliser un programme basé sur les stratégies de la pensée latérale pour le développement des compétences de l'écoute critique. En d'autres termes, ce test vise à comparer les résultats des deux applications du test afin de déterminer l'efficacité du programme chez le groupe expérimental.

Description du pré/post test:

À la lumière des compétences de l'écoute critique, les axes du test ont été déterminés ainsi que leurs items. Le test contient les ٩ compétences principales concernant l'écoute critique. Notre test se compose de trois textes enregistrés (un document, un dialogue et un conte). Chaque texte se compose de ٩ questions, chaque question de ٣ points (١ ou ٢ ou ٣). Le total des notes du test est (٨١ points).

Indiquer les consignes du test:

Nous avons rédigé les consignes du test de façon claire, simple et appropriée au niveau des étudiants en indiquant comment y répondre ainsi que le temps accordé au test.

Présenter le test au jury:

Nous avons présenté le test sous sa forme initiale aux spécialistes dans la didactique du FLE et dans le domaine de linguistique pour s'assurer qu'il est valable de mesurer les compétences visées. Les membres du jury se mettent d'accord sur les questions et les items de ce test.

Etude exploratoire du test:

La chercheuse a appliqué l'étude exploratoire du test sur un échantillon composé de (٣٠) étudiants à la faculté de pédagogie du département de français d'Assiout. Nous avons calculé la durée, la fidélité et la validité du test.

La durée du test

Temps moyen =

temps mis par le premier étudiant + temps mis par le dernier étudiant

٢

Temps moyen = $\frac{٧٥+٩٥}{٢} = ٨٥$ mns

٢

Ce test dure environ ٨٥ minutes.

Fidélité du test:

Pour calculer la fidélité de notre test, nous avons réappliqué le test, dans une période de deux semaines sur le même groupe (les futurs-enseignants de FLE de la faculté de pédagogie d'Assiout); nous avons comparé les résultats dans les deux applications.

On a calculé le coefficient de corrélation entre les deux applications. L'indice de fidélité est (٠,٧٨). Ce résultat exprime une grande relation entre les deux applications de ce test ; ce qui prouve la fidélité du test de l'écoute critique. Ce qui nous mène à l'utiliser pour mesurer les compétences de l'écoute critique chez les étudiants avant et après l'expérimentation. Pour calculer la fidélité du test, nous avons utilisé la formule suivante: (Fouad Albayh: ١٩٧٩)

$$NTA^1A^2 - (TA^1 \times TA^2)$$

$$R = \frac{(NTA^1A^2 - (TA^1 \times TA^2))}{\sqrt{(NTA^1A^1 - (TA^1)^2) - (NTA^2A^2 - (TA^2)^2)}}$$

Impact de la pensée latérale sur

Dr. Racha Ahmed Hosny Hafez El Sayed

R: le coefficient de corrélation

N: nombre des étudiants

A¹: la première application

A²: la deuxième application

T : totale des notes

√ R

Indice de fidélité (F.) = \sqrt{R}

R = Le coefficient de corrélation.

F = (0,78).

Donc, notre test est fidèle

Validité du test:

En vue de vérifier la validité du test, nous avons suivi les procédures suivantes:

1- Présenter ce test à un jury spécialiste en didactique du FLE. Il a décidé que ce test est valide.

2- Calculer la validité du test à partir de sa fidélité en suivant cette formule:

La validité = $\sqrt{\text{fidélité}}$

$V = F$

$V = \sqrt{0,78}$

$V = 0,88$

Par suite, nous constatons que notre test est valide.

Correction et Notation:

Pour éviter la subjectivité de l'expérimentateur, le test a été noté aussi par une grille d'évaluation à la lueur des critères de notation comme suivant:

Le rubrique d'évaluation les sous-compétences de l'écoute critique:

Les compétences	(A)Niveau satisfaisant (٣ notes)	(B)Niveau acceptable (٢ notes)	(C)Niveau insatisfaisant (١ note)
La compréhension du texte entendu	L'étudiant repère aisément les éléments d'information explicites et infère des éléments implicites, manifestant ici une excellente compréhension du texte entendu.	L'étudiant repère aisément les éléments d'information explicites et infère des éléments d'information implicites, manifestant ici une compréhension générale du texte entendu.	L'étudiant repère les éléments d'information explicites, mais n'infère pas les éléments d'information implicites, manifestant ici une compréhension globale erronée ou une incompréhension du texte entendu.
L'interprétation du texte entendu	L'étudiant justifie ses interprétations en les éclairant d'exemples ou d'extraits pertinents du texte entendu et le fait de façon approfondie.	L'étudiant s'appuie sommairement sur le texte entendu ou le fait de façon ambiguë.	L'étudiant n'arrive pas à interpréter le texte entendu ou le fait de façon incohérente. L'étudiant propose des données allant à l'encontre des éléments du texte entendu.
La justification du texte entendu	L'étudiant réagit à partir d'éléments pertinents et le fait de façon approfondie tout en s'appuyant sur le texte entendu.	L'étudiant réagit en fournissant des éléments plus ou moins appropriés et en s'appuyant peu sur le texte entendu.	L'étudiant ne réagit pas au texte entendu.
La jugement critique du texte entendu	L'étudiant fonde un jugement critique de façon judicieuse à l'aide d'extraits et d'exemples selon des critères précis.	L'étudiant porte un jugement sur des éléments plus ou moins appropriés.	L'étudiant ne porte pas jugement.

La chercheuse élabore une rubrique d'évaluation qui comporte des échelons indiquant les sous-compétences de l'écoute critique attendues. L'échelle descriptive se compose de trois niveaux d'appréciation:

- **niveau A** (٣ notes): signifie que l'étudiant répond avec succès aux exigences de l'indicateur exprimé dans les critères d'évaluation.

Impact de la pensée latérale sur

Dr. Racha Ahmed Hosny Hafez El Sayed

- **niveau B** (٢ notes): signifie que l'étudiant répond de façon acceptable aux exigences de l'indicateur exprimé dans les critères d'évaluation.
- **niveau C** (١ note) : reflète la mauvaise qualité de la performance ou il ne répond pas à l'exigence de l'indicateur exprimé dans les critères d'évaluation.

Forme finale du test

Après avoir présenté le teste au jury et par suite l'application de l'étude exploratoire du test, il devient à sa forme finale pour être appliqué sur les membres de l'échantillon.(Annexe ٢)

La fiche d'observation de l'écoute critique:

Avec le questionnaire, la chercheuse a élaboré une fiche d'observation de quatre domaines de l'écoute critique en trois niveaux comme suivant :

Les compétences	Éléments observables	A	B	C
La compréhension du texte entendu	١-Repérer aisement les éléments d'informations explicites. ٢- Inférer des éléments d'informations implicates.			
L'interprétation du texte entendu	٣- Justifier les interprétations en les éclairant d'exemples ou d'extraits pertinents du texte.			
La justification du texte entendu	٤- Exprimer les effets (émotions) que le texte produit sur lui (événements, personnages, lieux, fin,etc) ٥- Etablir des liens avec ses expériences (souvenirs/ faits/ anecdotes)			
Le jugement critique du texte entendu	٦-Apprécier de l'oeuvre dans son ensemble. ٧-Ressortir des ressemblances et des différences (thème, personnage, événements, structure du texte, etc.) et faire des liens entre les oeuvres, vues, entendues ٨-Affirmer ses préférences et recommander ou déconseiller des oeuvres en précisant des raisons.			

٣. L'unité basée sur la pensée latérale :

١- Déterminer les objectifs d'unité:

Les objectifs opérationnels qui nous visent à réaliser chez les futurs-enseignants de la quatrième année du département de français, faculté de pédagogie d'Assiout sont:

- ١- Repérer aisement les éléments d'informations explicites.
- ٢- Inférer des éléments d'informations implicites.
- ٣- Justifier les interprétations en les éclairant d'exemples ou d'extraits pertinents du texte.
- ٤- Exprimer les effets (emotions) que le texte produit sur lui (événements, personnages, lieux, fin, etc)
- ٥- Etablir des liens avec ses expériences (souvenirs/ faits/ anecdotes)
- ٦- Apprécier de l'oeuvre dans son ensemble.
- ٧- Ressortir des ressemblances et des différences (thème, personnage, événements, structure du texte, etc.) et faire des liens entre les oeuvres, vues, entendues
- ٨- Affirmer ses préférences et recommander ou déconseiller des oeuvres en précisant des raisons.

B- Le contenu de l'unité:

Notre unité proposée se compose d'une unité en cinq leçons:

- **La première leçon** présente un cadre théorique en deux axes, le premier axe porte sur la pensée latérale et ses stratégies (l'origine, les définitions, comment peut-on l'utiliser en didactique de langue, les différentes stratégies et les avantages). Ainsi, le deuxième axe porte sur l'écoute critique (la définition de l'écoute, ses différents types, l'importance de l'écoute critique et ses compétences).
- Dès **la deuxième leçon jusqu'à la cinquième leçon** du programme comporte des textes enregistrés avec des activités basé sur les stratégies de la pensée latérale comme le suivant en ordre :

Impact de la pensée latérale sur

Dr. Racha Ahmed Hosny Hafez El Sayed

Après avoir préparé l'unité proposée dans sa forme initiale, on l'a proposé aux membres de jury pour donner leurs points de vue vers les objectifs et les activités appropriés et la formulation linguistique appropriée et après faire les modifications, on peut voir l'unité proposée dans sa forme finale (**annexe no ٣**)

C- Technique d'enseignement:

C'est la chercheuse elle-même qui a joué le rôle de l'enseignant ou de l'animateur pendant l'application et l'expérimentation de l'unité proposée. La chercheuse est qualifiée et spécialisée en méthodologie du FLE.

On a utilisé plusieurs stratégies pour enseigner l'unité proposée comme: Aussi, on voit que le déroulement de l'expérimentation se passe par les étapes suivantes: **l'entrée aléatoire, le challenge et la provocation.**

- Types d'évaluation:

١- L'évaluation diagnostique

La chercheuse a utilisé le test des compétences de l'écoute critique afin de déterminer le niveau des apprenants avant de commencer l'enseignement du programme.

٢- L'évaluation formative

Ce type d'évaluation a été tout au long de l'enseignement de l'unité pour évaluer le niveau de chaque étudiant dans chaque leçon avant de commencer la leçon suivante par la fiche d'évaluation des compétences de l'écoute critique.

٣- L'évaluation finale

On a utilisé le test des compétences de l'écoute critique qui est le même qu'on a utilisé avant de commencer l'enseignement de l'unité proposée.

L'Expérimentation:

Après avoir appliqué le pré-test de l'écoute critique le ١٠/١٠/٢٠٢١, l'enseignement d'une unité de cinq leçons expérimentales a eu lieu depuis ٢٤/١٠/٢٠٢١ jusqu'à ١٦/١٢/٢٠٢١. L'expérimentation a duré ٧ semaines à raison de ٣ heures par semaine. La chercheuse a enseigné l'unité proposée par elle-même à un seul groupe des étudiants de la quatrième année de la faculté de pédagogie d'Assiout.

Après avoir fini l'enseignement de ces cinq leçons, on a appliqué le post-test de l'écoute critique et la fiche d'observation le ٢٣/١٢/٢٠٢١ et la chercheuse les a corrigé selon la notation des tests puis analyser statistiquement les résultats obtenus et les interpréter.

Résultats et interprétation de l'expérimentation effectuée sur le terrain:

١- Pour examiner la certitude de la première hypothèse :

Premièrement, on a calculé la note totale de tous les étudiants en ce qui concerne chaque compétence de l'écoute critique au pré et post – test selon le tableau suivant:

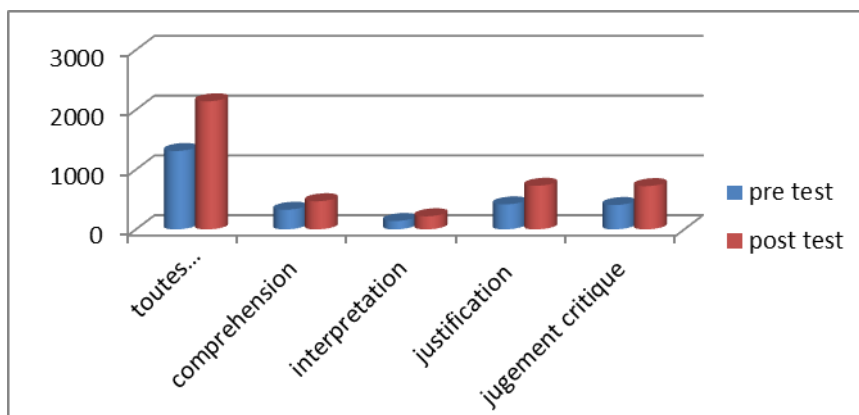
Tableau (٢)

La note des étudiants au pré et post-test en ce qui concerne toutes les compétences de l'écoute critique

L'application de pré-post test	Note maximale	La note de pré-test	La note de post-test
Toutes les compétences de l'écoute critique	٢٨٣٥	١٣١١	٢١٤٢
١-la compréhension	٦٣٥	٣٢٩	٤٧١
٢-l'interprétation	٣١٥	١٤١	٢١٩
٣-la justification	٩٤٥	٤١٨	٧٢٩
٤-la jugement critique	٩٤٥	٤٠٧	٧٢٣

Impact de la pensée latérale sur

Dr. Racha Ahmed Hosny Hafez El Sayed



Deuxièmement, on a calculé la valeur (T) de la différence des notes de l'échantillon de la recherche entre le pré et post test en ce qui concerne de toutes les compétences de l'écoute critique selon le tableau suivant:

Tableau (٣)

La valeur de (T) et sa signification statistique de la différence entre les moyens de notes de du groupe de la recherche dans le pré et post application pour toutes les compétences.

Les compétences	(M) de pré-test	(M) de post-test	$\Sigma S D^2$	La valeur de "T "	Seuil d'acceptation
Les items du test en entiere	٣٧.٤	٦١.٢	٢٩.٢	٢٥.٦	Significative

Selon le tableau ci-dessus on peut affirmer qu'il y a une différence statistiquement significative au seuil de (٠.٠١) entre les moyennes des notes des apprenants du groupe de la recherche en ce qui concerne la compétence citée.

٢- Pour examiner la certitude de la deuxième hypothèse:

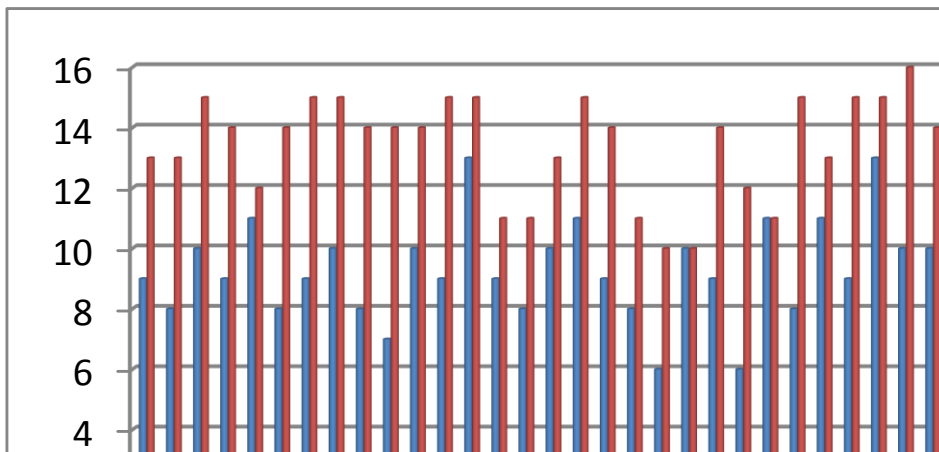
Tableau (٤)

La valeur de (T) et sa signification statistique de la différence entre les moyens de notes de du groupe de la recherche dans le pré et post application pour les deux compétences de la compréhension du texte entendu.

La compétence	(M) de pré-test	(M) de post-test	$\Sigma S D^2$	La valeur de "T "	Seuil d'acceptation
La compréhension du texte entendu	٩,٤	١٣,٤	٣,٧	١٢,١	Significative

Selon le tableau ci-dessus on peut affirmer qu'il y a une différence statistiquement significative au seuil de (٠,٠١) entre les moyennes des notes des apprenants du groupe de la recherche en ce qui concerne la compétence citée.

Ainsi, on peut remarquer à travers le diagramme statistique ci-dessous une comparaison entre les niveaux des sujets du groupe de la recherche avant et après la tentative en ce qui concerne les items cette compétence :



Impact de la pensée latérale sur

Dr. Racha Ahmed Hosny Hafez El Sayed

La chercheuse a observé que les notes des sujets de groupe avant d'appliquer la tentative sont de ٦ à ١٣ points, mais après avoir terminé la tentative, ces points sont clairement améliorés. Ils sont devenus de ١٠ à ١٦ points grâce à l'application de l'unité élaborée à la lueur d'utilisation la pensée latérale.

٣- Pour examiner la certitude de la troisième hypothèse :

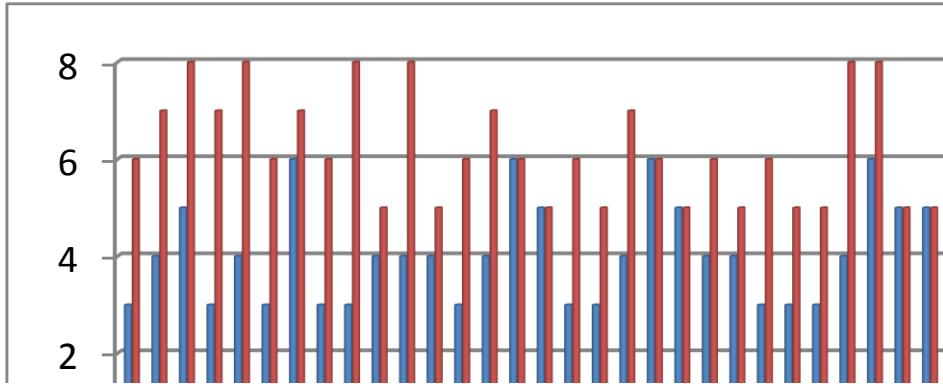
Tableau (٥)

La valeur de (T) et sa signification statistique de la différence entre les moyens de notes de du groupe de la recherche dans le pré et post application pour les compétences de l'interprétation du texte entendu :

Les compétences	(M) de pré-test	(M) de post-test	ΣS D^2	La valeur de "T "	Seuil d'acceptation
L'interprétation du texte entendu	٤	٦,٢	٢,٢٩	٨,٥	Significative

Selon le tableau ci-dessus on peut affirmer qu'il y a une différence statistiquement significative au seuil de (٠,٠١) entre les moyennes des notes des apprenants du groupe de la recherche en ce qui concerne la compétence citée.

Ainsi, on peut remarquer à travers diagramme statistique ci-dessous une comparaison entre les niveaux des sujets du groupe de la recherche avant et après la tentative en ce qui concerne les items cette compétence.



La chercheuse a observé que les notes des sujets de groupe avant d'appliquer la tentative sont de ٣ à ٦ points, mais après avoir terminé la tentative, ces points sont clairement améliorés. Ils sont devenus ٥ à ٨ points grâce à l'application de l'unité élaborée à la leur d'utilisation la pensée latérale.

٣- Pour examiner la certitude de la quatrième hypothèse :

Tableau (٦)

La valeur de (T) et sa signification statistique de la différence entre les moyens de notes de du groupe de la recherche dans le pré et post application pour les compétences de la justification du texte entendu :

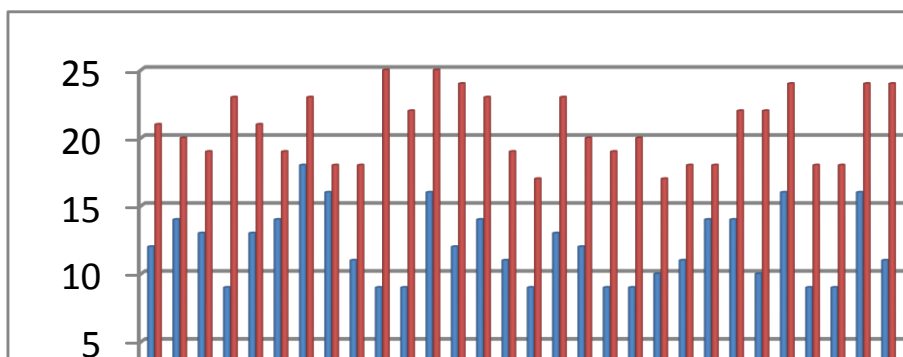
Les compétences	(M) de pré-test	(M) de post-test	$\Sigma S D^2$	La valeur de "T "	Seuil d'acceptation
La justification du texte entendu	١١,٩	٢٠,٨	٧,٩٩	١٨,٣	Significative

Selon le tableau ci-dessus on peut affirmer qu'il y a une différence statistiquement significative au seuil de (٠,٠١) entre les moyennes des notes des apprenants du groupe de la recherche en ce qui concerne la compétence citée.

Impact de la pensée latérale sur

Dr. Racha Ahmed Hosny Hafez El Sayed

Ainsi, on peut remarquer à travers diagramme statistique ci-dessous une comparaison entre les niveaux des sujets du groupe de la recherche avant et après la tentative en ce qui concerne les items cette compétence.



La chercheuse a observé que les notes des sujets de groupe avant d'appliquer la tentative sont de 8 à 16 points, mais après avoir terminé la tentative, ces points sont clairement améliorés. Ils sont devenus 18 à 20 points grâce à l'application de l'unité élaborée à la leur d'utilisation la pensée latérale.

٤- Pour examiner la certitude de la cinquième hypothèse :

Tableau (٦)

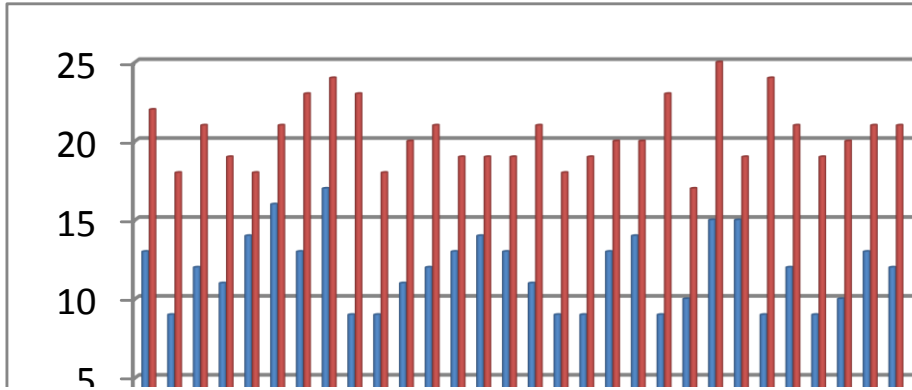
La valeur de (T) et sa signification statistique de la différence entre les moyens de notes de du groupe de la recherche dans le pré et post application pour les compétences de la jugement critique du texte entendu :

Les compétences	(M) de pré-test	(M) de post-test	$\Sigma S D^2$	La valeur de "T "	Seuil d'acceptation
La jugement critique du texte entendu	١١,٩	٢٠,٨	٧,٩٩	١٨,٥	Significative

Selon le tableau ci-dessus on peut affirmer qu'il y a une différence signifiante au seuil de (٠,٠١) entre les moyennes des notes des

apprenants du groupe de la recherche en ce qui concerne la compétence citée.

Ainsi, on peut remarquer à travers diagramme statistique ci-dessous une comparaison entre les niveaux des sujets du groupe de la recherche avant et après la tentative en ce qui concerne les items cette compétence.



La chercheuse a observé que les notes des sujets de groupe avant d'appliquer la tentative sont de 8 à 18 points, mais après avoir terminé la tentative, ces points sont clairement améliorés. Ils sont devenus 18 à 25 points grâce à l'application des unités élaborées à la lueur d'utilisation les stratégies de la pensée latérale.

Pour qu'on puisse répondre à la troisième question qui a le titre:

« Quelle est l'impact d'une unité basée sur la pensée latérale sur le développement des compétences de l'écoute critique chez les futurs-enseignants de FLE de la faculté de pédagogie d'Assiout. La chercheuse a calculé la taille de l'effet à partir de la valeur de (T) test et mesurer la valeur de (η^2) selon le tableau suivant:

Impact de la pensée latérale sur

Dr. Racha Ahmed Hosny Hafez El Sayed

Tableau (V)

Les stratégies de la pensée latérale	L'écoute critique	La valeur de (T) test	La valeur de (η^2)	La taille d'effet
L'unité	Toutes les compétences	٠,٩٥	٢٥,٦	Forte
L'unité	١-La compréhension du texte entendu	٠,٨١	١٢,١	Forte
L'unité	٢-L'interprétation du texte entendu	٠,٦٨	٨,٥	Forte
L'unité	٣-La justification du texte entendu	٠,٩	١٨,٣	Forte
L'unité	٤-La jugement critique du texte entendu	٠,٩١	١٨,٥	Forte

Selon le tableau précédent, on peut affirmer que l'unité proposée a un grand effet sur le développement de l'écoute critique en général et sur le développement de chaque compétence de l'écoute critique.

Interprétation de l'expérimentation de recherche:

La chercheuse a d'abord remarqué que les futurs enseignants étaient faibles au début de l'application de l'unité proposée. Ils avaient un problème à répondre aux demandes de décisions, de jugements et d'évaluations, ainsi d'être d'accord ou désaccord avec ce qu'ils écoutent. Ils n'arrivaient pas en outre à exprimer leurs points de vue de manière justifiée, d'évaluer les idées et ils ignoraient comment interpréter et critiquer. Malgré ces difficultés, les étudiants appréciaient l'écoute critique et s'intéressaient à pratiquer les techniques de la pensée latérale.

Au cours des premiers leçons de l'unité proposée la chercheuse a montré aux étudiants que leurs idées sont importantes, leur permettre de poser des questions de façon indépendante lorsqu'ils écoutent pour raisonner, clarifier et pour approfondir leurs idées, promouvoir le sens critique et la créativité.

Après avoir étudié l'unité proposée basée sur les techniques de la pensée latérale, nous avons remarqué que les apprenants s'amélioraient progressivement. Ils devenaient en mesure de présenter aisément leurs points de vue de manière cohérente et correcte, d'analyser profondément les documents enregistrés à critiquer, d'en déduire les idées explicites et implicites. Ils ont devenu méthodiques dans leur travail de telle façon qu'ils puissent critiquer et interpréter les textes entendus. Ce progrès considérable est dû à l'intervention de l'unité basée sur les techniques de la pensée latérale.

Conclusion :

En effet, l'apprenant ne se limitera pas à traduire, écouter et répéter, sinon qu'il devra communiquer, participer et être actif dans son processus d'apprentissage. Nous avons jugé la nécessité de faire cette étude parce que nous avons remarqué, dans notre expérience en enseignement et dans les recherches en sciences de l'éducation, que les futurs enseignants de FLE à la faculté de pédagogie ne peuvent pas comprendre et évaluer ce qu'ils écoutent en français. Nous voulions aider ces futurs enseignants parce que Grâce à donner aux futurs enseignants la chance de penser latéralement à partir de pratiquer ses techniques (Alternatives- focus et provocation), la chercheuse a remarqué que les futurs enseignants peuvent évaluer les informations enregistrées, poser des questions pour clarifier la signification de quelques phrases inconnues et examiner le problème sous ses aspects. Il s'agit que la pratique de la pensée latérale joue un rôle majeur à développer les compétences de l'écoute critique. C'est-à-dire que la pensée critique est une composante majeure de la capacité de penser latéralement.

Impact de la pensée latérale sur

Dr. Racha Ahmed Hosny Hafez El Sayed

En fin, on peut affirmer que ce développement pour les raisons suivantes:

- La chercheuse a remarqué que les apprenants aiment mieux les activités d'écoute, les apprenants ont vite mémorisé toutes les paroles des documents français que la chercheuse a été utilisée pendant l'application de l'unité.
- La variété des activités que les apprenants ont exécutés.
- L'utilisation des stratégies de la pensée latérale pour enseigner les sujets de l'unité proposée en plus, utiliser la discussion.

Recommandations de la recherche:

D'après les résultats de la recherche, on propose ces recommandations:

- ١- Renforcer le développement des compétences de l'écoute critique. Il ne suffit pas de comprendre les documents enregistrés mais il est important de réfléchir et comprendre d'une manière critique envers les informations entendues.
- ٢- Faire de sorte à entraîner des futurs enseignants de la langue française aux différentes stratégies de la pensée latérale dans les locaux du micro-enseignement et pendant le cours pratique tout aussi en renforçant les cours de langue d'ateliers d'écoute et de lecture.

Suggestions de la recherche:

A travers les résultats obtenus de la présente recherche, on peut proposer les suggestions suivantes:

- L'efficacité d'utilisation des stratégies de la pensée latérale en français langue étrangère sur le développement d'autres compétences comme la lecture et l'écriture chez les élèves au niveau secondaire.
- L'efficacité d'utilisation des activités de l'écoute active en langue française sur le développement des compétences orale et l'expression orale au niveau d'université.

- Bibliographie

Références en langue française

- Bourgais, A. (٢٠١٦): **Le magazine Psychologie créative pour le Bien-être et le Développement personnel**, PnIMag, numéro ١٠.
- CUQ.J-P, (٢٠٠٣): **Dictionnaire de didactique du français langue étrangère et seconde**, Paris, CLE, p٥٩
- Fournier, J. (٢٠٠٣): **Scénarisation et multimédia: Processus de scénarisation interactive**, Presses Université Laval.
- Hoerath, E. (٢٠١٥): **Écouter pour apprendre: la différenciation pédagogique pour enseigner l'écoute en FLS**, Service des programmes d'études Canada.
- Kouici, F.(٢٠١٣): **Les facteurs favorisant une écoute consciente dans une situation de communication: Cas des apprenants de quatrième année primaire**, Faculté des Lettres et Langues , Département des langues étrangères, Filière de français, Mémoire élaboré en vue de l'obtention du diplôme de Master, Ministère de l'enseignement et de la recherché scientifique, UNIVERSITE MOHAMED KHEIDER-BISKRA.
- Lademia, A. (٢٠١٤): **Les stratégies d'écoute comme moyen pour la consolidation de l'expression orale en classe de FLE: Cas des apprenants de ٢ème année moyenne**, Mémoire présenté en vue de l'obtention du diplôme de master, République Algérienne Démocratique et Populaire, Ministère de L'enseignement Supérieur Et de la Recherche Scientifique, Université Larbi Ben M'Hidi Oum El Bouaghi, Faculté des Lettres et des Langues.
- Le Petit Robert de la langue français, Dictionnaire le Robert, Paris, ٢٠٠٦, p١٩٧٢.

Impact de la pensée latérale sur

Dr. Racha Ahmed Hosny Hafez El Sayed

- Manaa, G. (٢٠٠٩) : **L'enseignement/apprentissage du français langue étrangère et la quête d'une nouvelle approche avec les autres cultures**, Université de Batna, Synergies Algérie n° ٤ - pp. ٢٠٩-٢١٦.
- Ministère de l'Éducation de l'Ontario (٢٠١٣). **The Ontario Curriculum: French as a Second Language, Core French, Grades ٤-٨; Extended French, Grades ٤-٨; French Immersion, Grades ١-٨**. Toronto.
- Miloud, A. (٢٠٢٠): **Les difficultés de la compréhension orale classe De FLE: Cas des apprenants de deuxième année secondaire**, Mémoire Master académique, Faculté des langues étrangères, Université d'Abdelhamid Ibn Badis-Mostaganem. République Algérienne Démocratique et Populaire Ministère de l'Enseignement Supérieur et de la Recherche Scientifique.
- Michel, J et Ducrot, S (٢٠٠٥): **L'enseignement de la compréhension orale: objectifs, supports et démarches**.URL: <http://www.edufle.net/L-Enseignement-de-la-comprehension>.
- Racquez, S. (٢٠١٥) : **Innovation CRÉATIVE : Développer vos projets avec succès**, Primento.
- Tadjine, I. (٢٠١٦) : **La compréhension orale et pratiques de l'écoute en classe de FLE: Cas des apprenants de ٤ème AM de l'établissement de Rida Houhou à Touggourt**, Mémoire Master académique, Faculté des Lettres et des Langues, Département de lettres et langue française, Université KASDI MERBAH OUARGLA.
- Yanne,Y. (٢٠١٥): **De la perception auditive à la communication langagière: approche interactive en compréhension et expression orales pour l'enseignement du français**, Synergies Chine n°١٠, Université des Etudes internationales du Sichuan, p. ٧٧-٨٧

Références en langue anglaise:

- Abdallah, S. (٢٠١٦) : **The effectiveness of digital stories in developing the critical listening skills in the English course for the students of the secondary stage in Riyadh**, International Interdisciplinary Journal of Education, Education & Educational Research, Vol ٥, No ٨,
- Abdel-Latif, H.M.M. (٢٠١٦) : **The effectiveness of using enrichment activities in developing some critical listening skills in EFL for first year secondary superior students**, unpublished master thesis, Minofiya University.
- AbuShosha, R.A. (٢٠١٧) : **The effect of MAT and allowing for multiple right answers strategies on developing critical listening skills for English section students of faculty of Education**, Helwan University, unpublished master thesis, Helwan university.
- Alex, K. (٢٠٠٩): **Influence of Personal Preferred Creative Problem Solving Style and Organization Creativity Factors on Types of Lateral Thinking**, Degree (ph. D). The Senate of University Putra Malaysia, Psasir, Upm. Edu. My/٥٧٥٤/١/A.
- Beheery, F.A. (٢٠١٦) : **The effect of using some strategies based on collaborative work on third year english department students'critical listening skills**, Ain Shams faculty of education journal for educational sciences, ٤٠(I), ٢٣-٦٥.
- Carla L. Kuesten (٢٠٠٨): **The leader's guide to lateral thinking skills: Unlocking the creativity and innovation in you and your Team**, ٢nd ed, By Paul Sloan, Journal of Product innovation management, vol. ٢٥, no ٣.
- Dennis, L. (٢٠١١): **Lateral Thinking**, www.tht.japan.org

Impact de la pensée latérale sur

Dr. Racha Ahmed Hosny Hafez El Sayed

- De Bono, E.: **Lateral thinking, a text book of creativity**. Penguin Books Canada Ltd, 10 Alcorn Avenue, Toronto, Ontario, Canada at: WWW.Penguin.com
- De Bono, E. (1990): **Lateral Thinking Creativity Step By Step** – Harper & Row, Publishers, New York, WWW.amazon.com
- De Bono, E. (2000): **Les six chapeaux de réflexion: La méthode référence mondiale**, éditions Eyrolles.
- Don Hellriegel & John W. Slocum. (2010): **Organizational Behavior**, South-Western College Pub, (13th Edition).
- Ewais, M. (1999): **Developing a program for developing the critical listening skills of secondary stage student and how effective it is in achieving its objectives**, These of Doctorat, Institute of Educational Studies and Research, Curricula & Methodology department, Cairo University.
- Halpern, D.F. (2014): **Thought and knowledge: An introduction to critical thinking** (5th Edition.). New York and London: Psychology Press.
- Hawas, N. (2010): **A Proposed Program Based on the Use of Computers for the Development of Critical Listening Skills and Tendency towards E-Learning among Primary School Students**, Magazine of Reading and Knowledge, part 1 (107) pp. 90 - 139.
- Hiner, A. (2016): **Critical listening: The key to effective communication**, Winthrop University, <http://www.winthrop.edu/login/uc/hmxf/files/criticallistening-Hiner-2016.pptx>

- John W. and Don Hellriegel, S. (٢٠٠٦): **Management des organisations**, De Boeck Supérieur, la translation de Bruno Baron-Renault.
- Kazu, H. & Demiralp, D. (٢٠١٧): **Comparison of critical listening proficiency of techer candidates in terms of several variables**. Eurasian Journal of Educational Research ٦٨, p ٨١-٩٥.
- Lashin, A.H.R.(٢٠١٦): **The effectiveness of using content-based instruction in developing english major's critical listening and speaking skills**, unpublished doctoral dissertation, Ain Shams Univerity.
- National Alliance for Pre-Engineering Program Clifton Park, (٢٠٠٠): **Vertical and Lateral Thinking**, [psd web.parklands.org](http://psd.web.parklands.org).
- Oliveri, D. (٢٠٠٧): **Using Lateral Thinking Puzzles**, www.suite١٠١.com
- Smialek, T. & Boburka, R.R. (٢٠٠٦): **The effect of cooperative listening exercices on the critical listening skills of College Music-Appreciation students**. Journal of research in music education, ٥٤(١), ٥٧-٧٢.
- Stonecypher, L. (٢٠١٠): **Techniques of Lateral Thinking in The Classroom**, www.brighthub.com

Références en langue arabe:

- صلاح أحمد مراد (٢٠٠٠): الأساليب الإحصائية في العلوم النفسية والتربوية والاجتماعية، القاهرة مكتبة الأنجلو المصرية.
- ميساء محمد مصطفى أحمد حمزة (٢٠١٨): فاعلية وحدة مقترحة قائمة على نظرية الإبداع الجاد في تنمية مهارات التفكير الجانبي والأداء التدريسي لدى الطلاب المعلمين شعبة الفلسفة والأجتماع بكلية التربية، مجلة كلية التربية جامعة بنها.
- أسماء جمال قريظم (٢٠١٧): برنامج قائم على مدخل التحليل الأخلاقي في تنمية مهارات الاستماع الناقد لدى طلاب المرحلة الثانوية، مجلة البحث العلمي في

Impact de la pensée latérale sur

Dr. Racha Ahmed Hosny Hafez El Sayed

التربية، كلية البنات للأداب وللأداب والعلوم والتربية، جامعة عين
شمس، العدد ١٨.