

## فعالية برنامج مقترح لتحسين مستوى الاداء الفني في التعبير الحركي للطالبات المتعثرات في ضوء الاحتياجات التعليمية

\*د/رندة فاروق عسكر

المقدمة ومشكلة البحث :

يشهد التعليم العالي اهمية واقبالا متصاعدا وتنوعا في مجالاته ويتزايد الوعي باهميته الحيوية في التنمية الاقتصادية والاجتماعية وتشكيل المستقبل وبنائه، كما يتسم المنهج الجامعي بخصائص من اهمها الشمول والعمق، التعلم الذاتي، البحث والتنقيب، لذا يعد التعليم الجامعي تعليم انقائى لمن لديه الكفاءة لدراسته، وهذا بدوره يتطلب استاذا قديرا خلقا وعلما، لديه القدره علي امتلاك مهارات التواصل اللازمه للتعامل مع الخليط المتنوع والمتعدد من الطلاب (٤١: ١٠١)

وترتبط الجودة في التعليم العالي في معظم الاحيان بمستوي التحصيل الاكاديمي للطالب الجامعي لان التعثر في التحصيل الدراسي يؤدي الي تدني المستوي التحصيلي والذي يرتبط بالرسوب والاعادة، وهذا بدوره يعد احد اسباب الهدر التربوي، حيث يعد الرسوب من اهم العوامل الاساسية لمشكلة التسرب والانقطاع عن الدراسة، وهي مشكلة عالمية لا يكاد يخلو منها مجتمع من المجتمعات، وهو موضوع دقيق وحساس يتعلق بمستقبل الابناء وحياتهم الاجتماعية والمهنية واستقرارهم النفسي، (٤١: ٢٢١-٢٢٣) (٣٠: ٨٠)

والتعثر الدراسي ليس مجرد حدث شخصي يهم الطالب وحده، بل هو دلالة ومؤشر علي وجود خلل ما، قد يكون هذا الخلل ناتج من الطالب ذاته، او المعلم، او قد يكون في البيئة الاقتصادية والاجتماعية للطالب، وفي كثير من الاوقات يكون التعثر الدراسي حالة مؤقتة تصيب بعض الطلاب، ولكن من الممكن بمجهود اضافي او تدخل المعلم ان يتدارك الطلاب المتعثرون المسألة قبل ان يتحول التعثر الي فشل. (٩: ١٠١) (٢٢: ١٣)

وقد اهتمت العديد من الدراسات السابقة بصعوبات التعلم واسباب التعثر الدراسي في مراحل التعليم المختلفة، منها علي سبيل المثال دراسة "أحمد حمدي (٢٠١٢) (٧)، مصطفى ابو المجد (٢٠١٤) (٤٣)، مني عبد الله (٢٠١٦) (٤٤)، زياد رشيد (٢٠١٦) (٢٠)، عباد حسين محمد (٢٠٠١) (٢٧)، عبير بنت سلطان (٢٠٢٠) (٣١)، مصطفى ابو المجد (٤٣) ياسر احمد الرئيس" (٤٩)، (٥٥) (٦٠).

\* أستاذ مساعد بقسم المناهج وطرق التدريس بكلية التربية الرياضية للبنات- جامعة الاسكندرية.

وعلي الرغم من اختلاف هذه الدراسات واختلاف عينة البحث ومجموعه الا انها اتفقت علي ان هناك مجموعة من الخصائص والصفات التي يتسم بها معظم الطلبة المتعثرون ومن أهمها: ضعف الذاكرة، عدم القدرة علي التفكير، ضعف ادراك العلاقات بين الاشياء، او قد لا يكون الطالب في صحته الجسمية الكاملة، أو هناك بعض الامراض الناتجة عن سوء التغذية، فقدان او ضعف الثقة بالنفس، شرود الذهن اثناء المحاضرات، كثرة الحركة، الشعور بالدونية او الشعور بالعداء، الكسل والخمول، القدرة المحدودة علي تقدير وتوجيه الذات، الانطواء، (٢٠: ٢٣-٣٦) (٢٧: ٩٣)

وفي ضوء هذه الخصائص قد تختلف الاحتياجات التعليمية من طالب الي اخر، لذا يجب علينا توفير هذه الاحتياجات واشباعها للطلاب المتعثرين بوجه خاص وذلك للقيام بواجباتهم على أكمل وجه ومن امثلة هذه الاحتياجات، الحاجة إلى الأمن، الحاجة إلى تقدير الذات، الثناء وتحفيز الطلاب، تذكير الطلاب بالنجاحات الماضية والأهداف المستقبلية، زيادة الدافعية، تحقيق الذات. (٣٠: ٨٠)

لذلك يجب على القائم بالتدريس أن يحدد نوعية ومحتوى تلك الاحتياجات ودرجة الحاجها والمستوى المطلوب لاشباعها وأن يضع في اعتباره العوامل التي تؤثر على أولوية الحاجات، كما يجب عليه التعرف على الفجوة بين ما يتوفر لدى الطلاب من معارف، وبين ما يُفترض أن يتوفر لديهم. (٢٦: ١٠٨)

وتري الباحثة انه قد تختلف اسباب التعثر ونسبتها من طالب الي اخر وقد تختلف ايضا خصائص الطالب المتعثر من طالب الي اخر، وهذا بدوره يؤثر علي الاحتياجات التعليمية لهؤلاء الطلاب، وذلك نتيجة عدة متغيرات منها: الجنس، نوع الكلية، والسنة الدراسية للطالب، وطبيعة المقررات التي يقوم بدراستها.

وتعد كليات التربية الرياضية بوجه عام احدي الكليات التي تعمل علي الإعداد والتأهيل المستمر للطالب والخريج، وإمداده بالمعلومات والخبرات التي تؤهله لشق طريقه بين المنافسين في سوق العمل، وتوفير الخدمات الصحية والرياضية والثقافية والنفسية، وذلك جميعه يؤدي إلى الحصول على خريجين علي اعلي المستويات.

ويعد مقرر التعبير الحركي هو احد اهم المقررات التي تدرس بكليات التربية الرياضية للبنات بوجه عام وكلية التربية الرياضية للبنات- جامعة الاسكندرية بوجه خاص، فالتعبير الحركي جزء من التربية لأنه يساعد على تنمية الوعي وإيقاظ الخيال، وتستطيع كل طالبة ان تجد لنفسها وسيلة التعبير الخاصة بها والمميزة لها في حدود إمكانياتها وقدراتها، كما انه وسيلة للتفيس عن النفس والتعبير عنها، لذا إهتمت الدول المتقدمة بإدخال التعبير الحركي

ضمن برامجها وأنشطتها التربوية، ليس كمنشأ ترويحى، ولكن لكونه نشاط تربوى تعليمى. (٢٥: ١٣٨) (٣٤: ١٦)

وقد لاحظت الباحثة من خلال المحاضرات النظرية والتطبيقية لمادة التعبير الحركي أن الطالبات الراسبات في المادة غير مهتمات بتحسين مستواهن التحصيلي سواء معرفياً أو مهارياً، بل علي العكس تماماً فهن كثيرات الغياب وضعيفات المستوى ويظهر ذلك عند تقويم الأداء الفني والمعرفي خلال المحاضرات، لذا قامت الباحثة بإجراء دراسة استطلاعية للطالبات المتعثرات من خلال عرض سؤال مفتوح بهدف التعرف عن أسباب التعثر واحتياجاتهم التعليمية في مادة التعبير الحركي مرفق (٢). وقد راعت الباحثة عند إجراء هذه الدراسة.

- عدم تسجيل أسماء الطالبات في ورقة الإجابة الخاصة بالسؤال. وذلك حتى تضمن الباحثة أن تكون إجابات الطالبات صادقة ولا يوجد بها أي اعتبارات أخرى.
- استلام إجابات الطالبات بعد أسبوع كامل من طرح السؤال، حتى لا تشعر الطالبة أنها تحت ضغط ما، وحتى تستطيع الإجابة في الوقت والمكان الذي يناسبها.
- وقد أسفرت نتائج هذه الدراسة على أن معظم الطالبات المتعثرات:
- ليس لديهن ثقة في النفس بوجه عام فمنهن من لا تثق في (شكلها- جسمها- مهاراتها الفنية، قدراتها علي التعلم....).
- لا يحبون مادة التعبير الحركي بسبب ضعف مستواهن الفني والمهاري.
- غير ملمات بالنقاط الفنية والمعرفية الهامة والأساسية في فروع التعبير الحركي (شعبي- باليه- رقص ابتكاري حديث).
- ليس لديهن القدرة على التعبير عن أنفسهن داخل المحاضرات.
- غير قادرات على التعاون والاندماج في العمل الجماعي مع باقي الطالبات لإحساسهن بضعف مستواهن الفني والمهاري.
- الخوف من عدم التوفيق في التقييم النهائي (امتحانات نهاية الفصل الدراسي التطبيقية، والتحريرية).

وفي ضوء نتائج الدراسة الاستطلاعية والدراسات السابقة قامت الباحثة بتحديد اهم الاحتياجات التعليمية للطالبات المتعثرات في مادة التعبير الحركي و وضع برنامج يمكن من خلاله التعامل مع هذه الاحتياجات وتلبيتها، وذلك بهدف التغلب علي معظم نقاط الضعف عندهم والارتقاء بمستواهم في التحصيل الدراسي في مادة التعبير الحركي.

#### هدف البحث :

تحسين مستوى الاداء الفني في التعبير الحركي للطالبات المتعثرات وذلك من خلال :

- ١- تصميم برنامج تعليمي في مادة التعبير الحركي في ضوء الاحتياجات التعليمية للطالبات المتعثرات.
- ٢- التعرف على اثر استخدام البرنامج المقترح علي تحصيل الجانب المعرفي الخاص بمقرر التعبير الحركي للفرقة الثانية للطالبات المتعثرات.
- ٣- التعرف على اثر استخدام البرنامج المقترح علي مستوي الاداء الفني في التعبير الحركي (الرقص الشعبي المصري- الباليه- الرقص الابتكاري الحديث) للطالبات المتعثرات.
- ٤- التعرف على اثر استخدام البرنامج المقترح علي تقدير الذات المهارية في التعبير الحركي للطالبات المتعثرات.
- ٥- التعرف على اثر استخدام البرنامج المقترح علي اتجاهات الطالبات المتعثرات نحو مادة التعبير الحركي.

#### فروض البحث :

- ١- توجد فروق دالة احصائياً بين متوسطات درجات القياس القبلي والقياس البعدي في درجات الاختبار المعرفي لصالح القياس البعدي.
- ٢- توجد فروق دالة احصائياً بين متوسطات درجات القياس القبلي والقياس البعدي في درجات مستوي الاداء الفني في الرقص الشعبي لصالح القياس البعدي.
- ٣- توجد فروق دالة احصائياً بين متوسطات درجات القياس القبلي والقياس البعدي في درجات مستوي الاداء الفني في الباليه لصالح القياس البعدي.
- ٤- توجد فروق دالة احصائياً بين متوسطات درجات القياس القبلي والقياس البعدي في درجات مستوي الاداء الفني في الرقص الابتكاري الحديث لصالح القياس البعدي.
- ٥- توجد فروق دالة احصائياً بين متوسطات درجات القياس القبلي والقياس البعدي في تقدير الذات المهارية في التعبير الحركي لصالح القياس البعدي.
- ٦- توجد فروق دالة احصائياً بين متوسطات درجات القياس القبلي والقياس البعدي في نتائج استمارة اتجاهات الطالبات نحو مادة التعبير الحركي لصالح القياس البعدي.

#### منهج البحث :

تم استخدام المنهج شبه تجريبي باستخدام التصميم التجريبي ذو المجموعة الواحدة والقائم على تصميم المعالجات القبليّة البعديّة.

#### عينة البحث :

قامت الباحثة باختيار عينة البحث بالطريقة العشوائية للدراسة الاستطلاعية وبالطريقة العمدية للدراسة الاساسية من طالبات كلية التربية الرياضية للبنات- جامعة الاسكندرية- حيث

اشتملت العينة علي (٥٠) طالبة للدراسة الاستطلاعية من طالبات الفرقة الثالثة في للعام الدراسي ٢٠٢٠ / ٢٠٢١ (لدراستهم مقرر التعبير الحركي للفرقة الثانية في العام الدراسي (٢٠١٩ / ٢٠٢٠)، و(٢٣) طالبة للدراسة الاساسية من طالبات الفرقة الثانية للعام الدراسي ٢٠٢٠ / ٢٠٢١ - الراسبات في مقرر التعبير الحركي في العام الدراسي (٢٠١٩ / ٢٠٢٠).

#### مجالات البحث :

- المجال المكاني: كلية التربية الرياضية للبنات - جامعة الاسكندرية.
- المجال الزمني: العام الدراسي (٢٠٢٠ / ٢٠٢١) الفصل الدراسي الثاني.

#### أدوات البحث :

اولا : الاختبار المعرفي :

- تحديد الهدف من الاختبار:

يهدف هذا الاختبار إلى قياس التحصيل المعرفي لطالبات الفرقة الثانية "في المعارف والمعلومات والمفاهيم الخاصة والمرتبطة بمقرر التعبير الحركي للفرقة الثانية.

- خطوات تصميم الاختبار:

\* صياغة مفردات الاختبار:

جاءت صياغة مفردات الاختبار بحيث تعكس الأهداف السلوكية للبرنامج، كما تم مراعاة

ما يلي:

- مراعاة الدقة في صياغة المفردات.
- مراعاة وضوح المفردات وسهولة فهمها.
- تجنب وجود تلميحات أو إشارات توحى بالإجابة الصحيحة.

\* عرض الاختبار على السادة الخبراء :

بعد تصميم الاختبار في صورته الأولية، قامت الباحثة بعرضه على مجموعة من السادة الخبراء في مجال التعبير الحركي وذلك لإبداء الراي سواء بالحذف أو بالتعديل أو بالإضافة،

#### جدول (١)

آراء السادة الخبراء في الصورة الأولية للاختبار المعرفي (ن=٩ خبراء)

معامل لوش لصدق المحتوى	الموافقون		رقم السؤال	معامل لوش لصدق المحتوى	الموافقون		رقم السؤال
	عدد	%			عدد	%	
*١.٠٠٠	٩	١٠٠.٠٠	١٨	*١.٠٠٠	٩	١٠٠.٠٠	١
*١.٠٠٠	٩	١٠٠.٠٠	١٩	*١.٠٠٠	٩	١٠٠.٠٠	٢
*١.٠٠٠	٩	١٠٠.٠٠	٢٠	*١.٠٠٠	٩	١٠٠.٠٠	٣
*٠.٧٧٨	٨	٨٨.٨٩	٢١	*٠.٧٧٨	٨	٨٨.٨٩	٤
*٠.٧٧٨	٨	٨٨.٨٩	٢٢	*٠.٣٣٣-	٣	٣٣.٣٣	٥
*٠.٧٧٨	٨	٨٨.٨٩	٢٣	*١.٠٠٠	٩	١٠٠.٠٠	٦

تابع جدول (١)  
آراء السادة الخبراء في الصورة الأولية للاختبار المعرفي (ن=٩ خبراء)

معامل لوش لصدق المحتوى	الموافقون		رقم السؤال	معامل لوش لصدق المحتوى	الموافقون		رقم السؤال
	%	عدد			%	عدد	
*٠.٧٧٨	٨٨.٨٩	٨	٢٤	*٠.٧٧٨	٨٨.٨٩	٨	٧
٠.١١١-	٤٤.٤٤	٤	٢٥	*٠.٧٧٨	٨٨.٨٩	٨	٨
*١.٠٠٠	١٠٠.٠٠٠	٩	٢٦	*٠.٧٧٨	٨٨.٨٩	٨	٩
*١.٠٠٠	١٠٠.٠٠٠	٩	٢٧	*٠.٧٧٨	٨٨.٨٩	٨	١٠
*١.٠٠٠	١٠٠.٠٠٠	٩	٢٨	*١.٠٠٠	١٠٠.٠٠٠	٩	١١
*٠.٧٧٨	٨٨.٨٩	٨	٢٩	*١.٠٠٠	١٠٠.٠٠٠	٩	١٢
*٠.٧٧٨	٨٨.٨٩	٨	٣٠	*٠.٧٧٨	١٠٠.٠٠٠	٨	١٣
*١.٠٠٠	١٠٠.٠٠٠	٩	٣١	*١.٠٠٠	١٠٠.٠٠٠	٩	١٤
*٠.٧٧٨	٨٨.٨٩	٨	٣٢	٠.١١١	٥٥.٥٦	٥	١٥
*٠.٧٧٨	٨٨.٨٩	٨	٣٣	٠.٣٣٣	٦٦.٦٧	٦	١٦
*٠.٧٧٨	٨٨.٨٩	٨	٣٤	*٠.٧٧٨	٨٨.٨٩	٨	١٧

\* العبارة مقبولة (معامل لوش لصدق المحتوى المقبول عند ن=٩ خبراء = ٠.٧٧٨) (٥٢ : ٨٥)  
يتضح من جدول (١) أن جميع الأسئلة تُعد مقبولة فيما عدا الأسئلة أرقام ٥، ١٥، ١٦،  
٢٥ وقد قامت الباحثة بإلغاء هذه الأسئلة ليصبح الاختبار مكون من (٣٠) سؤال. مرفق (٣)  
تقدير الدرجات:

تم تقدير درجات الاختبار على اعتبار أن لكل مفردة (درجة واحدة)، وكل مفردة  
خطأ (صفر)، حيث أن الاختبار يتكون من يتكون من (٣٠) مفردة مقسمة الي (١٥) سؤال  
اختيار من متعدد، و (١٥) سؤال صح او خطأ لذا تصبح الدرجة العظمى للاختبار (٣٠)  
درجة.

#### \* المعاملات العلمية للاختبار:

تم تطبيق اختبار التحصيل المعرفي على عينة الدراسة الإستطلاعية وعددها (٥٠)  
طالبة من مجتمع الدراسة وخارج عينة البحث وذلك بهدف تحديد معاملات السهولة والصعوبة  
ومعاملات التمييز لمفردات الاختبار وحساب زمن الاختبار وتحديد الصدق والثبات للاختبار  
التحصيل المعرفي للطالبات،  
أولاً: معامل السهولة والتمييز:

جدول (٢)  
معامل السهولة والتمييز لأسئلة الاختبار المعرفي (ن = ٥٠)

معامل التمييز	معامل السهولة	رقم السؤال	معامل التمييز	معامل السهولة	رقم السؤال	معامل التمييز	معامل السهولة	رقم السؤال
١.٠٠٠	٠.٥٤٠	٢١	٠.٦٩٢	٠.٥٨٠	١١	٠.٥٣٨	٠.٥٤٠	١
١.٠٠٠	٠.٥٤٠	٢٢	٠.٦٩٢	٠.٥٦٠	١٢	٠.٦٩٢	٠.٥٦٠	٢
١.٠٠٠	٠.٥٤٠	٢٣	٠.٣٨٥	٠.٥٤٠	١٣	٠.٦٩٢	٠.٥٦٠	٣
١.٠٠٠	٠.٥٤٠	٢٤	٠.٣٨٥	٠.٥٤٠	١٤	٠.٧٦٩	٠.٦٠٠	٤
١.٠٠٠	٠.٥٤٠	٢٥	٠.٤٦٢	٠.٥٢٠	١٥	٠.٩٢٣	٠.٥٦٠	٥
٠.٥٣٨	٠.٥٨٠	٢٦	٠.٣٨٥	٠.٥٠٠	١٦	٠.٩٢٣	٠.٦٠٠	٦

تابع جدول (٢)  
معامل السهولة والتمييز لأسئلة الاختبار المعرفي (ن = ٥٠)

رقم السؤال	معامل السهولة	معامل التمييز	رقم السؤال	معامل السهولة	معامل التمييز	رقم السؤال	معامل السهولة	معامل التمييز
٧	٠.٥٨٠	٠.٩٢٣	١٧	٠.٥٢٠	٠.٤٦٢	٢٧	٠.٥٦٠	٠.٦٩٢
٨	٠.٥٨٠	٠.٦١٥	١٨	٠.٦٠٠	٠.٩٢٣	٢٨	٠.٦٠٠	٠.٤٦٢
٩	٠.٥٨٠	٠.٦٩٢	١٩	٠.٥٢٠	١.٠٠٠	٢٩	٠.٥٨٠	٠.٦١٥
١٠	٠.٦٠٠	٠.٦٩٢	٢٠	٠.٥٤٠	١.٠٠٠	٣٠	٠.٥٤٠	٠.٣٨٥

يتضح من جدول (٢) أن جميع الأسئلة استوفت معايير معاملي السهولة والتمييز  
ثانياً الصدق:

تم حساب صدق الاختبار بطريقة حساب الاتساق الداخلي للمقياس وصدق المقارنة  
الطرفية والجداول رقم (٣) و(٤) توضح ذلك :  
\* الاتساق الداخلي للاختبار :

جدول (٣)  
الاتساق الداخلي لأسئلة الاختبار المعرفي (ن = ٥٠)

رقم السؤال	معامل الارتباط (ر)	معامل الارتباط (ر)	رقم السؤال	معامل الارتباط (ر)	معامل الارتباط (ر)
١	*.٠٤١٩	*.٠٥٦٧	١١	*.٠٧٥٦	*.٠٧٥٦
٢	*.٠٤٩٥	*.٠٦١٥	١٢	*.٠٧٥٦	*.٠٧٥٦
٣	*.٠٥٣٣	*.٠٣٣٧	١٣	*.٠٧٥٦	*.٠٧٥٦
٤	*.٠٦١١	*.٠٣٣٧	١٤	*.٠٧٥٦	*.٠٧٥٦
٥	*.٠٦٠١	*.٠٤٣١	١٥	*.٠٧٥٦	*.٠٧٥٦
٦	*.٠٦٩٥	*.٠٣٩٦	١٦	*.٠٤٤٥	*.٠٤٤٥
٧	*.٠٥١٨	*.٠٤٣١	١٧	*.٠٥٢٨	*.٠٥٢٨
٨	*.٠٤١١	*.٠٦٩٠	١٨	*.٠٤٠١	*.٠٤٠١
٩	*.٠٥٧٢	*.٠٧٥٨	١٩	*.٠٥٢٣	*.٠٥٢٣
١٠	*.٠٥٦٢	*.٠٧٥٦	٢٠	*.٠٣٩٠	*.٠٣٩٠

\* دال عند ٠.٠٥ (ر الجدولية = ٠.٢٧٩)

يتضح من جدول (٣) أن معاملات ارتباط كل سؤال بإجمالي الاختبار دالة إحصائياً  
مما يدل على الاتساق الداخلي لأسئلة الاختبار.  
\* صدق المقارنة الطرفية :

جدول (٤)  
صدق المقارنة الطرفية لاختبار التحصيل المعرفي (ن = ١٣)

الاختبار	وحدة القياس	الإحصاء الوصفي				اختبار مان ويتني						
		الأربع الأعلى		الأربع الأدنى		الأربع الأعلى		الأربع الأدنى				
		متوسط حسابي	انحراف معياري	متوسط حسابي	انحراف معياري	متوسط الرتب	متوسط الرتب	مجموع الرتب	مجموع الرتب			
اختبار التحصيل المعرفي	درجة	٢٧.١٥	٢.٧٩٤	٥.٥٤	٣.٣٨٢	٢٠.٠٠٠	٢٦.٠٠٠	٧.٠٠٠	٩١.٠٠٠	٠.٠٠٠	٤.٣٧١	*.٠٠٠١

\* دال إحصائياً عند ٠.٠٥ (P<0.05)

يتضح من جدول (٤) وجود فروق دالة إحصائياً بين الإرباع الأعلى والإرباع الأدنى لاختبار التحصيل المعرفي مما يدل على صدق الاختبار وقدرته على التمييز بين المستويات المختلفة.

ثالثاً: الثبات

قامت الباحثة بتطبيق الاختبار على العينة الاستطلاعية لحساب الثبات بطريقة ألفا (كرونباخ)، وطريقة إعادة التطبيق والجدول رقم (٥) و (٦) توضح ذلك :

\* الفا كرونباخ :

جدول (٥)

ثبات الاختبار المعرفي بطريقة ألفا لكرونباخ (ن = ٥٠)

معامل ثبات الاختبار في حالة حذف السؤال	رقم السؤال	معامل ثبات الاختبار في حالة حذف السؤال	رقم السؤال	معامل ثبات الاختبار في حالة حذف السؤال	رقم السؤال	معامل ثبات الاختبار
٠.٩٢٠	٢١	٠.٩٢٢	١١	٠.٩٢٤	١	٠.٩٢٥
٠.٩٢٠	٢٢	٠.٩٢٢	١٢	٠.٩٢٤	٢	
٠.٩٢٠	٢٣	٠.٩٢٢	١٣	٠.٩٢٣	٣	
٠.٩٢٠	٢٤	٠.٩٢٣	١٤	٠.٩٢٢	٤	
٠.٩٢٠	٢٥	٠.٩٢٤	١٥	٠.٩٢٢	٥	
٠.٩٢٤	٢٦	٠.٩٢٢	١٦	٠.٩٢١	٦	
٠.٩٢٣	٢٧	٠.٩٢٤	١٧	٠.٩٢٣	٧	
٠.٩٢١	٢٨	٠.٩٢٠	١٨	٠.٩٢٣	٨	
٠.٩٢٣	٢٩	٠.٩٢٠	١٩	٠.٩٢٢	٩	
٠.٩٢١	٣٠	٠.٩٢٠	٢٠	٠.٩٢٣	١٠	

يتضح من جدول (٥) أن معامل ثبات الاختبار مقبول إحصائياً (٠.٧٠ فأكثر) (٥٧) كما أن معاملات ثبات الاختبار في حالة حذف السؤال أقل من مثيلتها بدون حذف العبارة مما يعني أن حذف أي عبارة سيؤثر سلباً على ثبات الاختبار، وهذا يدل على ثبات الاختبار وأسئلته.

\* إعادة الاختبار :

قامت الباحثة بحساب معامل ثبات الاختبار عن طريق تطبيقه على مجموعة من الطالبات من خارج عينة البحث مكونة من (٥٠) طالبة من طالبات الفرقة الرابعة "شعبة تعليم"، ثم قامت الباحثة بإعادة الاختبار مرة أخرى على نفس العينة بعد مرور ٩ أيام، وتم حساب معامل ثبات الاختبار من خلال حساب قيمة "ت" ومعامل الثبات بين التطبيقين.



جدول (٦)  
ثبات اختبار التحصيل المعرفي بطريقة إعادة التطبيق (ن = ٥٠)

معامل ألفا كرونباخ للثبات	معامل الارتباط (ر)	التطبيق الأول		التطبيق الثاني		وحدة القياس	الاختبار
		متوسط انحراف معياري	متوسط انحراف معياري	متوسط انحراف معياري	متوسط انحراف معياري		
٠.٩٦٧	٠.٩٣٩	١٦.٣٠	٨.٤٣٥	١٦.٧٢	٨.٩٨٦	درجة	اختبار التحصيل المعرفي

\* دال عند ٠.٠٥ (ر الجدولية = ٠.٢٧٩)

يتضح من جدول (٦) وجود ارتباط دال إحصائياً بين التطبيق الأول والثاني في اختبار التحصيل المعرفي، كما أن معامل ألفا كرونباخ للثبات مقبول إحصائياً (٠.٧٠ فأكبر) (٥٨) مما يشير إلى أن الاختبار ثابتة وصالحة للتطبيق على عينة البحث الحالية  
\* حساب زمن الاختبار:

وتم حساب الزمن المناسب للاختبار عن طريق حساب متوسط زمن الإجابة على الاختبار عن طريق المعادلة: (زمن إجابة أسرع طالبة + زمن إجابة أبطأ طالبة) / ٢  
وبتطبيق المعادلة ((٣٠ + ٥٠) / ٢) يتضح أن زمن اختبار التحصيل المعرفي هو (٤٠ دقيقة) وهو زمن مناسب لأداء اختبار التحصيل المعرفي،  
ثانياً: (استمارة) اتجاهات الطالبات نحو مادة التعبير الحركي :  
الهدف من الاستمارة :

تهدف هذه الاستمارة الي التعرف على اتجاهات الطالبات المتعثرات نحو مادة التعبير الحركي.

خطوات تصميم الاستمارة :

- صياغة مفردات الاستمارة :

تم صياغة مفردات الاستمارة في صورة عبارات يمكن من خلالها التعرف على مدي اقبال الطالبات المتعثرات علي مادة التعبير الحركي حيث :

- جاءت العبارات بحيث تتحدث عن لسان الطالبات.
- جميع العبارات تعبر عن مدي اقبال الطالبات علي مادة التعبير الحكي.
- مراعاة وضوح المفردات وسهولة فهمها.
- مراعاة الدقة في صياغة المفردات.

- عرض استمارة اتجاهات الطالبات نحو مادة التعبير الحركي علي السادة الخبراء :

بعد تصميم استمارة اتجاهات الطالبات نحو مادة التعبير الحركي في صورتها الأولية، قامت الباحثة بعرضها على مجموعة من السادة الخبراء في مجال التعبير الحركي وذلك

لإبداء الراي سواء بالحذف أو بالتعديل أو بالإضافة، والتأكد من الدقة العلمية لصياغة مفردات الاستمارة، وقد أسفرت آراء الخبراء على تعديل بعض العبارات وعليه قامت الباحثة بإجراء التعديلات المطلوبة ووضع الاستمارة في صورتها النهائية، ثم قامت الباحثة بعرضه مرة أخرى على الخبراء واتفق الخبراء على صلاحية الاستمارة في صورتها النهائية، مرفق (٤)

#### جدول (٧)

آراء السادة الخبراء في الصورة الأولية لاستمارة اتجاه الطالبات نحو مادة التعبير الحركي (ن=٩)

معامل لوش لصدق المحتوى	الموافقون		رقم العبارة	معامل لوش لصدق المحتوى	الموافقون		رقم العبارة
	%	عدد			%	عدد	
*١.٠٠٠	١٠٠.٠٠٠	٩	٦	*١.٠٠٠	١٠٠.٠٠٠	٩	١
*١.٠٠٠	١٠٠.٠٠٠	٩	٧	*٠.٧٧٨	٨٨.٨٩	٨	٢
*١.٠٠٠	١٠٠.٠٠٠	٩	٨	*٠.٧٧٨	٨٨.٨٩	٨	٣
*١.٠٠٠	١٠٠.٠٠٠	٩	٩	*٠.٧٧٨	٨٨.٨٩	٨	٤
*١.٠٠٠	١٠٠.٠٠٠	٩	١٠	*١.٠٠٠	١٠٠.٠٠٠	٩	٥

\* العبارة مقبولة (معامل لوش لصدق المحتوى المقبول عند ن=٩ خبراء = ٠.٧٧٨) (٥٢ : ٨٥)

المعاملات العلمية لاستمارة اتجاهات الطالبات نحو مادة التعبير الحركي :

تم تطبيق الاستمارة على عينة الدراسة الإستطلاعية وعددها (٥٠) طالبة من مجتمع الدراسة وخارج عينة البحث وذلك بهدف إيجاد المعاملات العلمية للاستمارة لصدق والثبات.  
أولاً : الصدق :

تم حساب صدق الاستمارة بطريقة الاتساق الداخلي والجدول رقم (٨) يوضح ذلك:

#### جدول (٨)

الاتساق الداخلي لاستبيان اتجاه الطالبات نحو مادة التعبير الحركي (ن = ٥٠)

معامل الارتباط (ر) مع إجمالي الاختبار	رقم العبارة	معامل الارتباط (ر) مع إجمالي الاختبار	رقم العبارة
*٠.٧٢٨	٦	*٠.٧١٦	١
*٠.٨١٤	٧	*٠.٧٥٢	٢
*٠.٧٨٨	٨	*٠.٨٧٦	٣
*٠.٧٨٩	٩	*٠.٧٤٣	٤
*٠.٧٤٨	١٠	*٠.٨٠٤	٥

\* دال عند ٠.٠٥ (ر الجدولية = ٠.٢٧٩)

يتضح من جدول (٨) أن معاملات ارتباط كل عبارة بإجمالي الاستبيان دالة إحصائياً مما يدل على الاتساق الداخلي لعبارات الاستبيان

## ثانياً: الثبات

قامت الباحثة بتطبيق الاستمارة على العينة الاستطلاعية لحساب الثبات بطريقة ألفا (كرونباخ)، والجدول رقم (٥) يوضح ذلك :

## جدول (٩)

ثبات استبيان اتجاه الطالبات نحو مادة التعبير الحركي بطريقة ألفا لكرونباخ (ن = ٥٠)

معامل ثبات الاختبار في حالة حذف العبارة	رقم العبارة	معامل ثبات الاختبار في حالة حذف العبارة	رقم العبارة	معامل ثبات الاستبيان
٠.٩٢٠	٦	٠.٩٢٠	١	٠.٩٢٥
٠.٩١٤	٧	٠.٩١٨	٢	
٠.٩١٦	٨	٠.٩١٠	٣	
٠.٩١٦	٩	٠.٩٢٠	٤	
٠.٩١٩	١٠	٠.٩١٥	٥	

يتضح من جدول (٩) أن معامل ثبات الاستبيان مقبول إحصائياً (٠.٧٠ فأكثر) (٥٧) كما أن معاملات ثبات الاستبيان في حالة حذف العبارة أقل من مثلتها بدون حذف العبارة مما يعني أن حذف أي عبارة سيؤثر سلباً على ثبات الاستبيان، وهذا يدل على ثبات الاستبيان وعباراته.

## ثالثاً: مقياس تقدير الذات المهارية في التعبير الحركي :

اعتمدت الباحثة على استخدام مقياس تقدير الذات المهارية في التعبير الحركي من تصميم وإعداد الباحثة والذي تم استخدامه في دراسة سابقة (١٢) ولكن علي مجتمع خارج مجتمع الدراسة الحالية، لذا سوف تقوم الباحثة باعادة المعاملات العلمية للمقياس.

## الهدف من المقياس :

يهدف هذا المقياس الي التعرف على مستوى تقدير الذات المهارية في التعبير الحركي لطالبات كلية التربية الرياضية (بنات) - جامعة الاسكندرية،

## شرح المقياس :

يتكون مقياس تقدير الذات المهارية في التعبير الحركي من اربع محاور رئيسية هي (الاداء الحركي- الابتكار والابداع- الثقة بالنفس- الاداء الاجتماعي) واشتمل المقياس علي عدد (٤٠) عبارة مقسمة الي (٢٩) عبارة ايجابية هي العبارات ذات التسلسلات (١، ٢، ٣، ٥، ٦، ٧، ٨، ٩، ١٠، ١٣، ١٤، ١٥، ١٦، ١٧، ١٩، ٢٠، ٢١، ٢٢، ٢٤، ٢٦، ٢٨، ٢٩، ٣٠، ٣١، ٣٢، ٣٦، ٣٧، ٣٩، ٤٠)، و(١١) عبارة سلبية وهي العبارات ذات التسلسلات (٤، ١١، ١٢، ١٨، ٢٣، ٢٥، ٢٧، ٣٣، ٣٤، ٣٥، ٣٨)، مرفق (٥)

### مفتاح تصحيح مقياس تقدير الذات المهارية في التعبير الحركي :

تم الاعتماد علي اسلوب الاختيار من متعدد اذ تقوم الطالبة باختيار بديل واحد من بين خمس بدائل لها اوزان مختلفة هي (دائماً- غالباً- احياناً- نادراً- ابداً) وتكون اوزانها بين (٠ - ٤) للفرقات الايجابية، ومن (٤ - ٠) للفرقات السلبية،

المعاملات العلمية للمقياس :

تم تطبيق مقياس تقدير الذات المهارية في التعبير الحركي على عينة الدراسة الإستطلاعية وعددها (٥٠) طالبة من مجتمع الدراسة وخارج عينة البحث وذلك بهدف تحديد المعاملات العلمية للمقياس،  
اولا الصدق :

تم حساب صدق مقياس تقدير الذات المهارية في التعبير الحركي بطريقة حساب الاتساق الداخلي للمقياس وصدق المقارنة الطرفية والجدول رقم (١٠) و(١١) توضح ذلك :  
\* صدق الاتساق الداخلي :

#### جدول (١٠)

#### الاتساق الداخلي لمقياس تقدير الذات المهارية (ن = ٥٠)

المحور	رقم العبارة	معامل ارتباط بيرسون (ر)		المحور	رقم العبارة	معامل ارتباط بيرسون (ر)		المحور
		مع المقياس	مع العبارة			مع المقياس	مع العبارة	
*٠.٧٢٥	٢٢	*٠.٣١٠	*٠.٤٨١	الثالث	*٠.٦٣٩	*٠.٥٦٩	*٠.٢٩٦	الأول
	٢٣	*٠.٧١١	*٠.٦١٥			*٠.٨٣٠	*٠.٤٦٧	
	٢٤	*٠.٤٨٦	*٠.٣٥٧			*٠.٦١٩	*٠.٣١٤	
	٢٥	*٠.٤٦٧	*٠.٣٥٧			*٠.٤٨٥	*٠.٣٢٦	
	٢٦	*٠.٦٩٦	*٠.٣٩١			*٠.٦٦٤	*٠.٥٧٤	
	٢٧	*٠.٦٢٤	*٠.٤٣٣			*٠.٧٦١	*٠.٣١٠	
	٢٨	*٠.٧٣٤	*٠.٤٤٩			*٠.٧٩١	*٠.٥٦٦	
	٢٩	*٠.٥٤٠	*٠.٣٢٠			*٠.٤١٣	*٠.٣٦٠	
	٣٠	*٠.٨٩٠	*٠.٥٩٤			*٠.٥٦٤	*٠.٣٥٨	
	٣١	*٠.٧٦٣	*٠.٥١٢			*٠.٨٨٢	*٠.٥٢٤	
	٣٢	*٠.٥٩٢	*٠.٣٨٦			*٠.٦٦٣	*٠.٤٦٠	
	٣٣	*٠.٦٨٢	*٠.٤٥١			*٠.٨٦٠	*٠.٥٥٦	
	٣٤	*٠.٣٤٦	*٠.٤٦٥			*٠.٨٣٢	*٠.٦٢٢	
*٠.٤٤٩	٣٥	*٠.٧٠٦	*٠.٣٦٧	الرابع	*٠.٥٧١	*٠.٥٧٦	*٠.٤٢٣	الثاني
	٣٦	*٠.٧٥٣	*٠.٢٨٤			*٠.٦٩٦	*٠.٤١٢	
	٣٧	*٠.٨٠٢	*٠.٣٦٢			*٠.٥٣٦	*٠.٣٦٠	
	٣٨	*٠.٧٨٢	*٠.٤٥٣			*٠.٥٠٩	*٠.٣٣١	
	٣٩	*٠.٨٤٣	*٠.٤١٤			*٠.٥٣٨	*٠.٣٠٨	
	٤٠	*٠.٧٩٠	*٠.٢٨٩			*٠.٧١٢	*٠.٣٢٢	
						*٠.٦٤١	*٠.٣٢٣	
			*٠.٥٣٨	*٠.٣٣٦				

\* دال إحصائياً عند ٠.٠٥ (ر الجدولية = ٠.٢٧٩)

يتضح من جدول (١٠) أن معاملات ارتباط كل عبارة بالمحور وبإجمالي المقياس وكذا ارتباط كل محور بإجمالي الاستبيان دالة إحصائياً مما يدل على الاتساق الداخلي لعبارات ومحاور المقياس.  
\* صدق المقارنة الطرفية :

جدول (١١)  
صدق المقارنة الطرفية لمقياس تقدير الذات المهارية (ن<sub>١</sub> = ٢٠، ن<sub>٢</sub> = ١٣)

الدلالة (P)	Z	U	اختبار مان ويتني				الإحصاء الوصفي				وحدة القياس	المحور
			الإرباع الأدنى		الإرباع الأعلى		الإرباع الأدنى		الإرباع الأعلى			
			مجموع الترتيب	متوسط الترتيب	مجموع الترتيب	متوسط الترتيب	انحراف معياري	متوسط حسابي	انحراف معياري	متوسط حسابي		
*٠.٠٠١	٤.٤١٦	٠.٠٠٠	٩١.٠٠٠	٧.٠٠٠	٢٦.٠٠٠	٢.٠	٥.٠٢٤	٤٤.٩٢	٠.٦٦٠	٥٤.٤٦	درجة	الأداء الحركي
*٠.٠٠١	٤.٤٨٤	٠.٠٠٠	٩١.٠٠٠	٧.٠٠٠	٢٦.٠٠٠	٢.٠	٢.٢٦٧	٢٣.١٥	٠.٤٣٩	٢٧.٧٧	درجة	الابتكار والإبداع
*٠.٠٠١	٤.٤٨١	٠.٠٠٠	٩١.٠٠٠	٧.٠٠٠	٢٦.٠٠٠	٢.٠	٣.٣٢٨	٣٩.٩٢	٠.٨٧٧	٥٠.٤٦	درجة	الثقة بالنفس
*٠.٠٠١	٤.٤٦٥	٠.٠٠٠	٩١.٠٠٠	٧.٠٠٠	٢٦.٠٠٠	٢.٠	٤.٠٧١	١٨.٠٨	٠.٤٨٠	٢٣.٦٩	درجة	الأداء الاجتماعي
*٠.٠٠١	٤.٣٥٠	٠.٠٠٠	٩١.٠٠٠	٧.٠٠٠	٢٦.٠٠٠	٢.٠	٧.٣٢١	١٣٣.٣٨	١.٧٧٢	١٥٣.٨٥	درجة	إجمالي مقياس تقدير الذات

\* دال إحصائياً عند ٠.٠٥ (P<0.05)

يتضح من جدول (١١) وجود فروق دالة إحصائياً بين الإرباع الأعلى والإرباع الأدنى لمحاور وإجمالي قياس تقدير الذات المهارية مما يدل على صدق المقياس وقدرته على التمييز بين المستويات المختلفة.  
ثانياً: الثبات :

قامت الباحثة بتطبيق الاختبار على العينة الاستطلاعية لحساب ثبات مقياس تقدير الذات المهارية في التعبير الحركي بطريقة ألفا (كرونباخ)، وطريقة إعادة التطبيق والجدول رقم (١٢) و (١٣) توضح ذلك:

\* طريقة ألفا كرونباخ :

جدول (١٢)  
ثبات مقياس تقدير الذات المهارية بطريقة ألفا كرونباخ (ن=٥٠)

معامل الثبات في حالة حذف العبارة للمقياس	معامل الثبات في حالة حذف العبارة للمحور	رقم العبارة	معامل ثبات ألفا كرونباخ للمحور	المحور	معامل الثبات في حالة حذف العبارة		رقم العبارة	معامل ثبات المحور	المحور	معامل ثبات للمقياس
					للمقياس	للمحور				
٠.٨٥٤	٠.٨٥٠	٢٢	٠.٨٥٢	الثالث	٠.٨٥٦	٠.٨٨٧	١	٠.٨٩١	الأول	٠.٨٦٨
٠.٨٤٩	٠.٨٣٣	٢٣			٠.٨٥٣	٠.٨٧٧	٢			
٠.٨٥٥	٠.٨٤٧	٢٤			٠.٨٥٦	٠.٨٨٦	٣			
٠.٨٥٧	٠.٨٥٠	٢٥			٠.٨٥٨	٠.٨٨٦	٤			
٠.٨٥٤	٠.٨٣٤	٢٦			٠.٨٥٢	٠.٨٨٣	٥			
٠.٨٥٤	٠.٨٣٩	٢٧			٠.٨٥٦	٠.٨٧٧	٦			
٠.٨٥٤	٠.٨٣١	٢٨			٠.٨٥٣	٠.٨٨٠	٧			
٠.٨٥٦	٠.٨٤٤	٢٩			٠.٨٥٥	٠.٨٨٦	٨			
٠.٨٤٩	٠.٨١٣	٣٠			٠.٨٥٥	٠.٨٨٨	٩			
٠.٨٥٣	٠.٨٣٦	٣١			٠.٨٥٣	٠.٨٧٥	١٠			
٠.٨٥٥	٠.٨٤٢	٣٢			٠.٨٥٣	٠.٨٨٣	١١			
٠.٨٥٣	٠.٨٣٦	٣٣			٠.٨٥٠	٠.٨٧١	١٢			
٠.٨٥٣	٠.٨٥٠	٣٤	٠.٨٥٢	٠.٨٧٩	١٣					
٠.٨٥٥	٠.٨٢٧	٣٥	٠.٨٥٤	٠.٨٨٩	١٤					
٠.٨٦٢	٠.٨٤٠	٣٦	٠.٨٥٤	٠.٦٩٧	١٥	٠.٧٧٠	الثاني			
٠.٨٥٥	٠.٨١١	٣٧	٠.٨٥٦	٠.٧١١	١٦					
٠.٨٥٣	٠.٨١١	٣٨	٠.٨٥٦	٠.٧٤٧	١٧					
٠.٨٥٤	٠.٧٩٥	٣٩	٠.٨٥٦	٠.٧٤٨	١٨					
٠.٨٦٠	٠.٨١٧	٤٠	٠.٨٥٦	٠.٦٨٧	١٩					
			٠.٨٥٦	٠.٧١٤	٢٠					
			٠.٨٥٥	٠.٧٣٧	٢١					

يتضح من جدول (١٢) أن معامل ثبات المقياس وكذلك معاملات ثبات المحاور مقبولة إحصائياً (٠.٧٠ فأكثر) (٥٧) كما أن معاملات الثبات للمقياس والمحاور في حالة حذف العبارة أقل من مثيلتها بدون حذف العبارة مما يعني أن حذف أي عبارة سيؤثر سلباً على ثبات المقياس، وهذا يدل على ثبات المقياس ومحاوره وعباراته.  
\* طريقة إعادة التطبيق :

قامت الباحثة بحساب معامل ثبات المقياس عن طريق تطبيقه على مجموعة من الطالبات من خارج عينة البحث مكونة من (٥٠) طالبة من طالبات الفرقة الرابعة "شعبة تعليم"، ثم قامت الباحثة بإعادة تطبيق المقياس مرة أخرى على نفس العينة بعد مرور ٩ أيام، وتم حساب معامل ثبات الاختبار من خلال حساب قيمة "ت" ومعامل الثبات بين التطبيقين،

جدول (١٣)  
ثبات مقياس تقدير الذات المهارية بطريقة إعادة التطبيق (ن = ٥٠)

معامل ألفا كرونباخ للثبات	معامل الارتباط (ر)	التطبيق الثاني		التطبيق الأول		وحدة القياس	المحور
		انحراف معياري	متوسط	انحراف معياري	متوسط		
٠.٩٤١	*٠.٨٩٨	٣.٩٦١	٥١.٠٦	٤.٥٥١	٥٠.٩٨	درجة	الأداء الحركي
٠.٨٧٣	*٠.٧٩٦	٢.٦٥١	٢٥.٥٢	٢.٠٩٠	٢٥.٨٠	درجة	الابتكار والإبداع
٠.٨٥٨	*٠.٨٠٣	٦.٦٦٩	٤٥.٩٨	٤.٦١٥	٤٦.٩٢	درجة	الثقة بالنفس
٠.٨٣٥	*٠.٧٣٢	٣.٧١٥	٢١.٢٨	٣.٠٠٩	٢١.٦٤	درجة	الأداء الاجتماعي
٠.٩٤٧	*٠.٩٢٤	١١.٠٥٥	١٤٣.٨٤	٨.٧٩٨	١٤٥.٣٤	درجة	إجمالي مقياس تقدير الذات

\* دال عند ٠.٠٥ (ر الجدولية = ٠.٢٧٩)

يتضح من جدول (١٣) وجود ارتباط دال إحصائياً بين التطبيق الأول والثاني في محاور وإجمالي مقياس تقدير الذات المهارية، كما أن معامل ألفا كرونباخ للثبات مقبول إحصائياً (٠.٧٠ فأكثر) (٥٧) مما يشير إلى أن المقياس ثابت وصالح للتطبيق على عينة البحث الحالية.

رابعاً: استمارة الملاحظة لتقييم مستوى الأداء الفني لتمرينات البار "Exercises at the Barre" اعتمدت الباحثة على استخدام استمارة الملاحظة لتقييم مستوى الأداء الفني لتمرينات البار "Exercises at the Barre" من تصميم وإعداد الباحثة والذي تم استخدامها في دراسة سابقة (١٨) حيث ثبت صدقها وثباتها على عينة من نفس مجتمع الدراسة الحالية، مرفق (٦).

الهدف من الاستمارة :

تقييم مستوى الأداء الفني في (تمرينات البار "Exercises at the Barre"، ويكون التقييم تقيماً فردياً بحيث تحصل كل طالبة على الدرجة التي تعكس مستواها في الأداء، خامساً: استمارة ملاحظة لتقييم الطالبات في مستوى الأداء الفني في الرقص الابتكاري الحديث :

اعتمدت الباحثة على استخدام استمارة الملاحظة لتقييم مستوى الأداء الفني في الرقص الابتكاري من تصميم وإعداد الباحثة والذي تم استخدامها في دراسة سابقة (١٧) حيث ثبت صدقها وثباتها على عينة من نفس مجتمع الدراسة الحالية، مرفق (٧)  
الهدف من الاستمارة :

تقييم مستوى الأداء الفني في الرقص الابتكاري الحديث، ويكون التقييم تقيماً فردياً بحيث تحصل كل طالبة على الدرجة التي تعكس مستواها في الأداء الفني في رقص الرقص الابتكاري الحديث.

سادسا: استمارة ملاحظة لتقييم الطالبات في مستوى الأداء الفني لجمل الرقص الشعبي :  
 اعتمدت الباحثة على استخدام استمارة الملاحظة لتقييم مستوى الأداء الفني في جمل  
 الرقص الشعبي من تصميم وإعداد الباحثة والذي تم استخدامها في دراسة سابقة (١٧) حيث  
 ثبت صدقها وثباتها علي عينة من نفس مجتمع الدراسة الحالية، مرفق (٨)  
 الهدف من الاستمارة :

تقييم مستوي الأداء الفني الرقص الشعبي، ويكون التقييم تقيما فرديا بحيث تحصل كل  
 طالبة على الدرجة التي تعكس مستواها في الأداء الفني في جمل الرقص الشعبي.

سابعاً: البرنامج المقترح :

\* الاهداف العامة للبرنامج:

يهدف هذا البرنامج الي تحسين مستوي الاداء الفني في التعبير الحركي للطالبات  
 المتعثرات وذلك من خلال :

- تعزيز الثقة بالنفس.
- تعزيز ثقة الطالبة في شكلها وجسمها ومظهرها الخارجي.
- تنمية الشعور بالرضا عن النفس اثناء الاداء.
- تنمية الاعتماد علي النفس.
- تنمية القدرة علي اتخاذ القرار.
- ان تتعلم الطالبة النقد والقدرة علي التحليل.
- ان تتعلم الطالبة القيادة والتبعية.
- ان تكون الطالبة قادرة علي المواجه والتعلم من الاخطاء.
- يجب ان تلم الطالبة بالجانب المعرفي وتكون قادرة علي توظيفه مهاريا.
- ان تتعود الطالبة علي استخدام المصطلحات العلمية الصحيحة.
- تنمية الايقاع الحركي للطالبة بوجه عام.
- تعلم كيفية التركيز علي الاداء السليم للخطوة.
- تنمية القدرة علي الابتكار الحركي والتعبير عن فكرة ما او انفعال ما.
- تنمية التعبير عن النفس من خلال الحركة.
- الاهتمام بالتغذية الراجعة ومعرفة اهمية المعلومة النظرية وكيفية توظيفها والاستفادة منها  
 في الاداء الفني.
- ان تتعلم الطالبة كيف يمكن اكتشاف الاخطاء وكيف يمكن تصليحها وتجنبها.



- تنمية العمل الجماعي واحترام قدرات الغير.
- تعلم كيفية تصميم وتكوين الجمل الحركية.
- الثقة بالنفس و الاهتمام بالاداء الفني والتركيز علي فنيات الاداء اثناء التقييم.

#### خطوات بناء البرنامج المقترح :

#### \* الأسس العامة لوضع البرنامج المقترح :

- أن يخضع البرنامج للهدف العام من مقرر التعبير الحركي للفرقة الثانية بكلية التربية الرياضية جامعة الإسكندرية.
- أن يراعي البرنامج الفروق الفردية بين الطالبات.
- أن يراعي خصائص الطالبات البدنية والمهارية والعقلية والانفعالية.
- أن تكون أهداف البرنامج واضحة للطالبات.
- أن يتحدى محتوى البرنامج قدرات الطالبات.
- أن يساعد البرنامج على تقوية روح التعاون والألفة بين الطالبات من خلال العمل الجماعي.
- ان يساعد البرنامج علي تنمية بعض السمات الايجابية مثل القدرة علي تحمل المسؤولية والتعبير عن النفس والثقة بالنفس،
- التدرج من السهل إلى الصعب.
- مرونة البرنامج وسهولة تطبيقه.

#### \* المحتوى العلمي للبرنامج :

في ضوء نتائج الدراسة الاستطلاعية مرفق ( ) و بعد الرجوع إلى محتوى مقرر التعبير الحركي للفرقة الثانية بكلية التربية الرياضية للبنات- جامعة الإسكندرية، وايضا الرجوع إلى المراجع العلمية والاداسات السابقة الخاصة بالتعبير الحركي (٣) (١٠) (١٣) (٢٣) (٢٤) (٣٤) (٣٥) (٤٥) (٤٦) (٤٧) قامت الباحثة بوضع محتوى البرنامج المقترح :

#### - المحتوى النظري :

📌 الحركات الاساسية ( الانتقالية - غير الانتقالية)،

- تعريفاتها
- النقاط التعليمية
- الاخطاء الشائعة

### اساسيات الرقص الشعبي :

- ماهية الرقص الشعبي وما يميزه،
- اهم العوامل المؤثرة علي الاداء الفني في الرقص الشعبي،
- البيئات المختلفة في مصر وانواع الرقص الشعبي بها،

### الرقص الابتكاري الحديث :

- عناصر الحركة :
- ❖ المكان (المستوي، الاتجاه، التركيز، المدي، الاشكال الارضية، اطار الحركة)،
- ❖ اشكال الجسم (الشكل السهمي، التكور، الحائط، الثني)
- ❖ الديناميكية وتأثرها علي انواع الحركة، حركات (النقر، الذبذبة، الارجحة، التعلق، التموجات، التثبيت)

### تمريبات البار :

- فنيات الاداء واهم النقاط التعليمية المرتبطة بكل تمرين من تمرينات البار، ( Plie - Demi plie - Grand plie - Battement tendu - Battement jete - Battement Frappe - Rond de jambe - Battement Fend ) ( GrandBattement

### - المحتوي التطبيقي :

### الحركات الاساسية :

\* الاداء الفني الصحيح للحركات الاساسية (الانتقالية، غير الانتقالية)،

### الرقص الشعبي المصري :

\* اداء اساسيات وفنيات الرقص الشعبي المصري،

\* تصميم واداء احدي جمل الرقص الشعبي المصري (صعيدي- اسكندراني- نوبي- ريفي)،

### الرقص الابتكاري الحديث :

\* توظيف عناصر الحركة من خلال الحركات الاساسية :

\* ابتكار وتصميم واداء احدي جمل الرقص الابتكاري حديث للتعبير عن احد الانفعالات،

### الباليه :

\* اداء الفني الصحيح لتمريبات البار ( Plie - Demi plie - Grand plie ) -

Battement - Rond de jambe - Battement jete - Battement tendu

( GrandBattement - Battement Frappe - Fend

### \* طرق التدريس المستخدمة في البرنامج :

استخدمت الباحثة طرق و اساليب تدريسية مختلفة بهدف جعل الطالبات اكثر فاعلية في المحاضرات التطبيقية والنظرية، كما راعت الباحثة في اختيار طرق التدريس انه يمكن من خلالها تلبية الاحتياجات التعليمية للطالبات، (المناقشة والحوار، تمثيل الادوار، البيان العملي، الارشاد والتوجيه، المحاضرة، النموذج، المشاهدة والتحليل، ورش العمل)،

### \* عرض محتوى البرنامج على الخبراء:

قامت الباحثة بعرض البرنامج على مجموعة من السادة الخبراء المتخصصين في مجال التعبير الحركي لإجازته واستطلاع آرائهم، وفي ضوء الآراء والملاحظات التي أبدتها الخبراء قامت الباحثة بالتعديل في صياغة بعض الأهداف وترتيب المحتوى، وبعد أن قامت الباحثة بإجراء التعديلات المطلوبة أصبح محتوى البرنامج في صورته النهائية صالحا للتطبيق على عينة الدراسة مرفق (٦).

### \* الاجراءات التنفيذية للبرنامج :

**القياس القبلي:** تم اجراء جميع القياسات القبليه في الفترة الزمنية من ٢١/٣/٢٠٢١ الي ٢٥/٣/٢٠٢١ م.

✓ أ/ الاختبار المعرفي. (من تصميم الباحثة) مرفق (٣).

✓ تقييم الأداء الفني في الباليه باستخدام استمارة الملاحظة (من تصميم الباحثة) مرفق (٦)

✓ تقييم الأداء الفني في الرقص الشعبي باستخدام استمارة الملاحظة (من تصميم الباحثة)

مرفق (٨)

✓ تقييم الأداء الفني في الرقص الابداعي الحديث باستخدام استمارة الملاحظة (من تصميم

الباحثة) مرفق (٧)

✓ تقدير الذات الهارية في التعبير الحركي باستخدام مقياس تقدير الذات (من تصميم الباحثة)

مرفق (٥)

✓ استمارة اتجاهات الطالبات نحو مادة التعبير الحركي، مرفق (٤)

### تطبيق البرنامج المقترح:

استغرق تنفيذ البرنامج (١٢) اسبوع بواقع عدد (٣) محاضرات للجانب النظري وعدد (٩) محاضرات للجانب التطبيقي، كمحاضرات اضافية بجانب المحاضرات الفعلية للتعبير الحركي الخاصة بالفرقة الثانية، وكان ذلك في الفترة الزمنية من ٢٨/٢/٢٠٢١ الي ١٣/٦/٢٠٢١ م.

- القياس البعدي: تم اجراء جميع القياسات البعدية في الفترة الزمنية ٢٠٢١/٦/١٥ الي ٢٠٢١/٦/١٨ م.

- ✓ أ/ الاختبار المعرفي. (من تصميم الباحثة) مرفق (٣).
- ✓ تقييم الأداء الفني في الباليه باستخدام استمارة الملاحظة (من تصميم الباحثة) مرفق (٦)
- ✓ تقييم الأداء الفني في الرقص الشعبي باستخدام استمارة الملاحظة (من تصميم الباحثة) مرفق (٨)
- ✓ تقييم الأداء الفني في الرقص الابداعي الحديث باستخدام استمارة الملاحظة (من تصميم الباحثة) مرفق (٧)
- ✓ تقدير الذات الهارية في التعبير الحركي باستخدام مقياس تقدير الذات (من تصميم الباحثة) مرفق (٥)
- ✓ استمارة اتجاهات الطالبات نحو مادة التعبير الحركي، مرفق (٤)

عرض النتائج ومناقشتها :

اولا عرض النتائج :

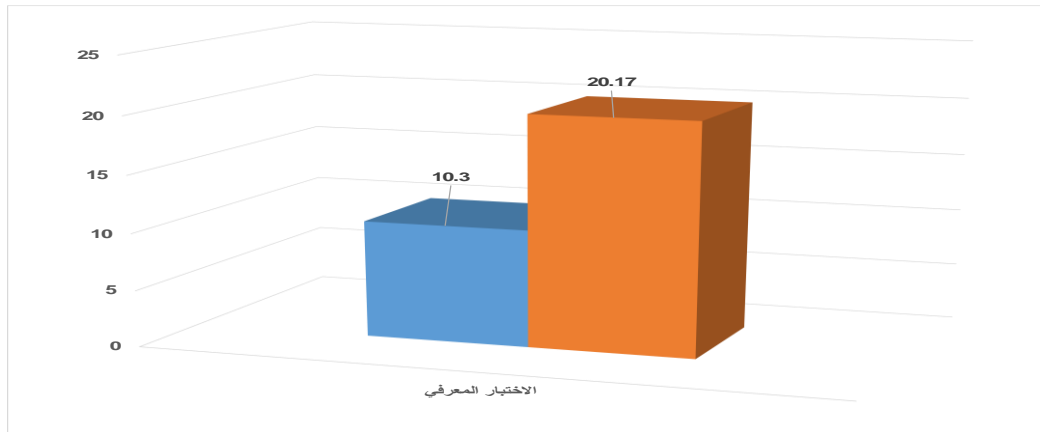
نتائج الاختبار المعرفي :

#### جدول (١٤)

دلالة الفروق بين القياس القبلي والقياس البعدي للاختبار المعرفي (ن=٢٣)

المتغير	اختبار ويلكوكسون						الإحصاء الوصفي						
	الدلالة (P)	Z	الرتب الموجبة (القياس البعدي أكبر من القبلي)			الرتب السالبة (القياس البعدي أصغر من القبلي)			القياس البعدي		القياس القبلي		
			متساوية (القياسان متساويان)	مجموع الرتب	متوسط الرتب	ن	مجموع الرتب	متوسط الرتب	ن	الانحراف المعياري	المتوسط الحسابي	الانحراف المعياري	المتوسط الحسابي
الاختبار المعرفي	٠.٠٠٠١*	٤.٢١٥	٠	٢٧٦.٠٠٠	١٢.٠٠٠	٢٣	٠.٠٠٠	٠.٠٠٠	٠	٢.١٢٦	٢٠.١٧	٣.٥٩٨	١٠.٣٠

\* دال إحصائياً عند ٠.٠٥ (P<0.05) حجم الأثر: صغير ٠.١ إلى أقل من ٠.٣، متوسط ٠.٣ إلى أقل من ٠.٥، كبير ٠.٥ فأكثر



شكل (١)

## متوسطات القياس القبلي والقياس البعدي للاختبار المعرفي

يتضح من جدول (١٤) وشكل (١) أن الفروق بين القياس القبلي والقياس البعدي في نتائج الاختبار المعرفي دالة إحصائيًا في اتجاه القياس البعدي، كما أن حجم الأثر كبير مما يدل على فعالية البرنامج المستخدم في تحسين التحصيل المعرفي.

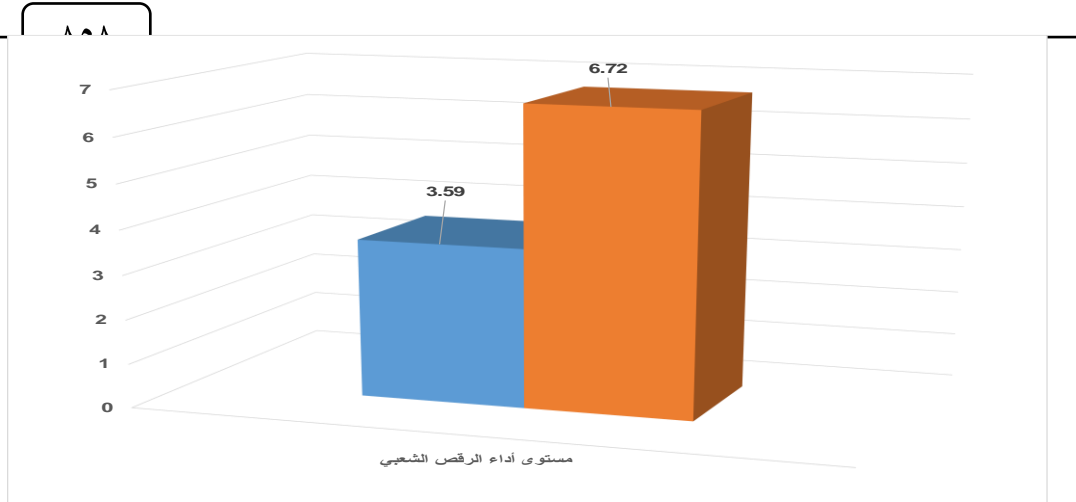
نتائج مستوى الاداء الفني في الرقص الشعبي :

جدول (١٥)

دلالة الفروق بين القياس القبلي والقياس البعدي في مستوى الأداء الفني في الرقص الشعبي (ن=٢٣)

حجم الأثر r لكوهين	اختبار ويلكوكسون						الإحصاء الوصفي				المتغير			
	الدلالة (P)	Z	الرتب المتساوية (القياسات متساويان) ن	الرتب الموجبة (القياس البعدي أكبر من القبلي)		الرتب السالبة (القياس البعدي أصغر من القبلي)		القياس البعدي		القياس القبلي				
				مجموع الرتب	متوسط الرتب	مجموع الرتب	متوسط الرتب	الانحراف المعياري	المتوسط الحسابي	الانحراف المعياري		المتوسط الحسابي		
٠.٦٢٥	*٠.٠٠١	٤.٢٤١	٠	٢٧٦.٠٠٠	١٢.٠٠٠	٢٣	٠.٠٠٠	٠.٠٠٠	٠	٠.٦١٨	٦.٧٢	٠.٦٥١	٣.٥٩	مستوى أداء الرقص الشعبي

\* دال إحصائيًا عند ٠.٠٥ ( $P < 0.05$ ) حجم الأثر: صغير ٠.١ إلى أقل من ٠.٣، متوسط ٠.٣ إلى أقل من ٠.٥، كبير ٠.٥ فأكثر



شكل (٢)

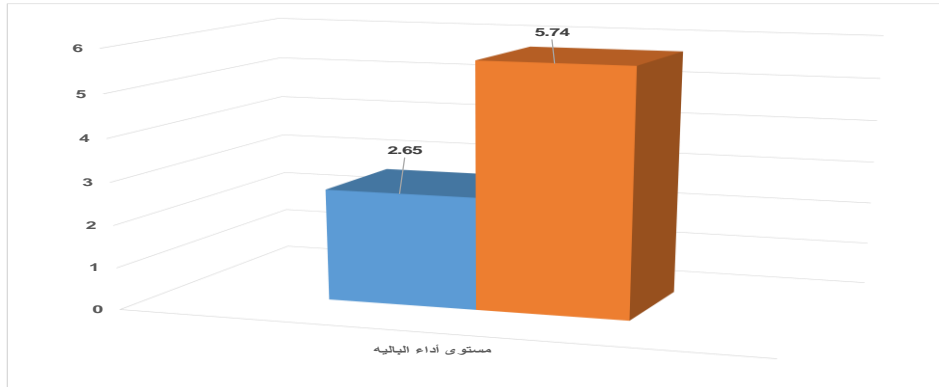
متوسطات القياس القبلي والقياس البعدي في مستوى أداء الرقص الشعبي  
 يتضح من جدول (١٥) وشكل (٢) أن الفرق بين القياس القبلي والقياس البعدي في مستوى أداء الرقص الشعبي دالة إحصائياً في اتجاه القياس البعدي، كما أن حجم الأثر كبير مما يدل على فعالية البرنامج المستخدم في تحسين مستوى أداء الرقص الشعبي  
 نتائج مستوي الاداء الفني في الباليه :

جدول (١٦)

دلالة الفرق بين القياس القبلي والقياس البعدي في مستوى أداء الباليه (ن=٢٣)

حجم الأثر r لكوئين	اختبار ويلكوسون						الإحصاء الوصفي				المتغير			
	الدلالة (P)	Z	الرتب المتساوية (القياسان متساويان)	الرتب الموجبة (القياس البعدي أكبر من القبلي)		الرتب السالبة (القياس البعدي أصغر من القبلي)		القياس البعدي		القياس القبلي				
				مجموع الرتب	متوسط الرتب	مجموع الرتب	متوسط الرتب	الانحراف المعياري	المتوسط الحسابي	الانحراف المعياري		المتوسط الحسابي		
٠.٦٢٦	*٠.٠٠١	٤.٢٤٦	٠	٢٧٦.٠٠	١٢.٠٠	٢٣	٠.٠٠	٠.٠٠	٠	٠.٨١٠	٥.٧٤	٠.٥٧٣	٢.٦٥	مستوى أداء الباليه

\* دال إحصائياً عند ٠.٠٥ ( $P < 0.05$ ) حجم الأثر: صغير ٠.١ إلى أقل من ٠.٣، متوسط ٠.٣ إلى أقل من ٠.٥، كبير ٠.٥ فأكثر



شكل (٣)

متوسطات القياس القبلي والقياس البعدي في مستوى أداء الباليه

يتضح من جدول (١٦) وشكل (٣) أن الفروق بين القياس القبلي والقياس البعدي في مستوى أداء الباليه دالة إحصائيًا في اتجاه القياس البعدي، كما أن حجم الأثر كبير مما يدل على فعالية البرنامج المستخدم في تحسين مستوى أداء الباليه.

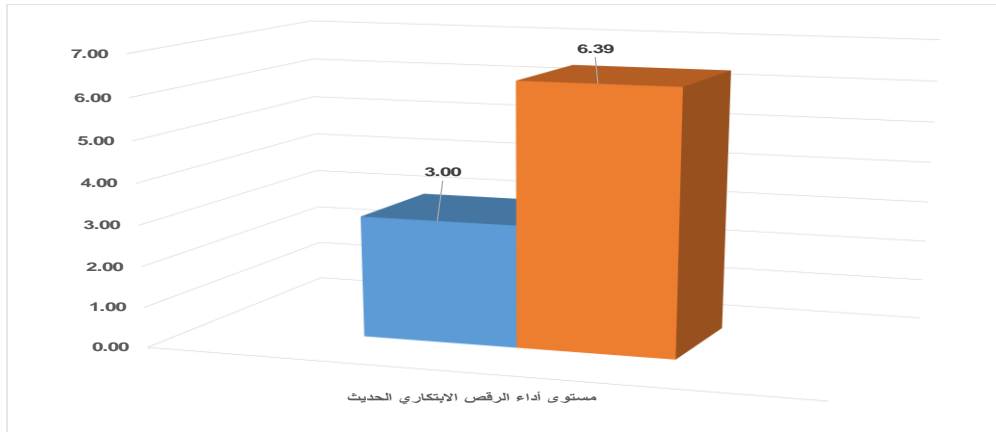
نتائج مستوى الاداء الفني في الرقص الابتكاري الحديث:

جدول (١٧)

دلالة الفروق بين القياس القبلي والقياس البعدي في مستوى الأداء الفني في الرقص الابتكاري الحديث (ن=٢٣)

حجم الأثر r لكوهين	اختبار ويلكوسون						الإحصاء الوصفي				المتغير			
	الدلالة (P)	Z	الرتب الموجبة (القياس البعدي أكبر من القبلي)			الرتب السالبة (القياس البعدي أصغر من القبلي)			القياس البعدي			القياس القبلي		
			ن	متوسط الرتب	مجموع الرتب	ن	متوسط الرتب	مجموع الرتب	الانحراف المعياري	المتوسط الحسابي		الانحراف المعياري	المتوسط الحسابي	
٠.٦٢٥	*٠.٠٠١	٤.٢٤١	٠	٢٧٦.٠٠	١٢.٠٠	٢٣	٠.٠٠	٠.٠٠	٠	٠.٣٩٠	٦.٣٩	٠.٥٨٤	٣.٠٠	مستوى أداء الرقص الابتكاري الحديث

\* دال إحصائيًا عند ٠.٠٥ ( $P < 0.05$ ) حجم الأثر: صغير ٠.١ إلى أقل من ٠.٣، متوسط ٠.٣ إلى أقل من ٠.٥، كبير ٠.٥ فأكثر



شكل (٤)

متوسطات القياس القبلي والقياس البعدي في مستوى أداء الرقص الابتكاري الحديث يتضح من جدول (١٧) وشكل (٤) أن الفروق بين القياس القبلي والقياس البعدي في مستوى أداء الرقص الابتكاري الحديث دالة إحصائياً في اتجاه القياس البعدي، كما أن حجم الأثر كبير مما يدل على فعالية البرنامج المستخدم في تحسين مستوى أداء الرقص الابتكاري الحديث.

نتائج مقياس تقدير الذات المهارية :

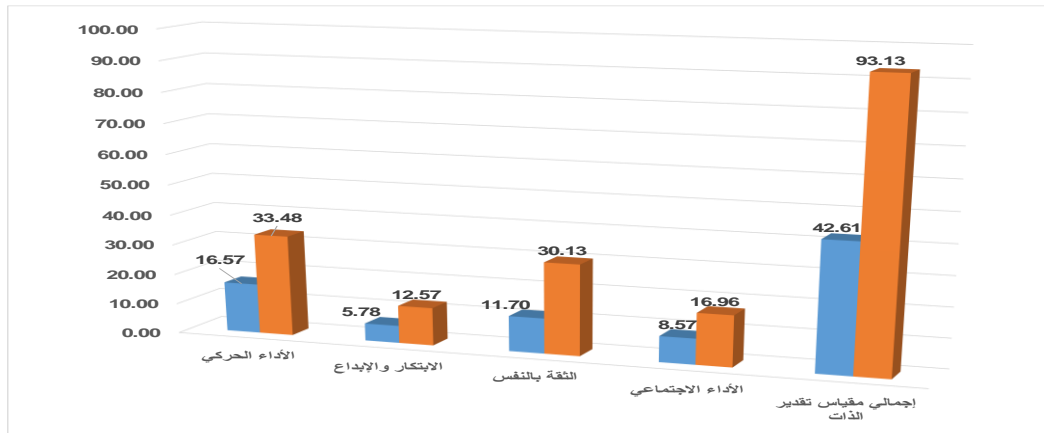
جدول (١٨)

دلالة الفروق بين القياس القبلي والقياس البعدي في تقدير الذات المهارية (ن=٢٣)

حجم الأثر r لكوئين	اختبار ويلكوسون									الإحصاء الوصفي				المحور
	الدلالة (P)	Z	الرتب المتساوية (القياسان متساويان)	الرتب الموجبة (القياس البعدي أكبر من القبلي)			الرتب السالبة (القياس البعدي أصغر من القبلي)			القياس البعدي		القياس القبلي		
				مجموع الرتب	متوسط الرتب	ن	مجموع الرتب	متوسط الرتب	ن	الانحراف المعياري	المتوسط الحسابي	الانحراف المعياري	المتوسط الحسابي	
٠.٦٢٠	*٠.٠٠١	٤.٢٠٨	٠	٢٧٦.٠٠	١٢.٠٠	٢٣	٠.٠٠	٠.٠٠	٠	٦.٩٢١	٣٣.٤٨	٥.٣٤١	١٦.٥٧	الأداء الحركي
٠.٦٢١	*٠.٠٠١	٤.٢٠٩	٠	٢٧٦.٠٠	١٢.٠٠	٢٣	٠.٠٠	٠.٠٠	٠	٢.٥٥٥	١٢.٥٧	١.٢٧٨	٥.٧٨	الابتكار والإبداع
٠.٦٢٠	*٠.٠٠١	٤.٢٠٤	٠	٢٧٦.٠٠	١٢.٠٠	٢٣	٠.٠٠	٠.٠٠	٠	٣.٧٢١	٣٠.١٣	٢.٨٣٥	١١.٧٠	الثقة بالنفس
٠.٦٢١	*٠.٠٠١	٤.٢١١	٠	٢٧٦.٠٠	١٢.٠٠	٢٣	٠.٠٠	٠.٠٠	٠	١.٨٧٠	١٦.٩٦	٢.٤٨٣	٨.٥٧	الأداء الاجتماعي
٠.٦١٦	*٠.٠٠١	٤.٢٠٠	٠	٢٧٦.٠٠	١٢.٠٠	٢٣	٠.٠٠	٠.٠٠	٠	٨.٩٨١	٩٣.١٣	٦.٣٠١	٤٢.٦١	إجمالي مقياس تقدير الذات

\* دال إحصائياً عند ٠.٠٥ ( $P < 0.05$ ) حجم الأثر: صغير ٠.١ إلى أقل من ٠.٣، متوسط ٠.٣ إلى أقل من ٠.٥، كبير ٠.٥ فأكثر





شكل (٥)

## متوسطات القياس القبلي والقياس البعدي في تقدير الذات المهارية

يتضح من جدول (١٨) وشكل (٥) أن الفروق بين القياس القبلي والقياس البعدي في محاور وإجمالي تقدير الذات المهارية دالة إحصائياً في اتجاه القياس البعدي، كما أن حجم الأثر كبير مما يدل على فعالية البرنامج المستخدم في تحسين تقدير الذات المهارية.

نتائج استبيان اتجاهات الطالبات نحو مادة التعبير الحركي :

## جدول (١٩)

استجابات عينة البحث في القياس القبلي والقياس البعدي لاستبيان اتجاه الطالبات نحو مادة التعبير الحركي (ن=٢٣)

م	العبارات	القياس البعدي								القياس القبلي								
		الاتجاه السائد		لا		إلى حد ما		نعم		كا <sup>٢</sup>	الاتجاه السائد		لا		إلى حد ما		نعم	
		اتجاه	%	عدد	%	عدد	%	عدد	الاتجاه		%	عدد	%	عدد	%	عدد		
١	التعبير الحركي مادة شيقية.	نعم	٦٧.٣٩	٤.٣٥	١	٥٦.٥٢	١٣	٣٩.١٣	٩	٥.٣٠٤	إلى حد ما	٣٩.١٣	٣٤.٧٨	٨	٥٢.١٧	١٢	١٣.٠٤	٣
٢	ممارسة التعبير الحركي تجعلني مميزة بين الطالبات.	نعم	٦٧.٣٩	٠.٠٠	٠	٦٥.٢٢	١٥	٣٤.٧٨	٨	٨.٦٩٦	لا	٢٨.٢٦	٤٧.٨٣	١١	٤٧.٨٣	١١	٤.٣٥	١
٣	أفضل ممارسة التعبير الحركي عن أي نشاط رياضي آخر	إلى حد ما	٥٢.١٧	١٧.٣٩	٤	٦٠.٨٧	١٤	٢١.٧٤	٥	٢٢.٥٢٢	لا	١٠.٨٧	٧٨.٢٦	١٨	٢١.٧٤	٥	٠.٠٠	٠

تابع جدول (١٩)  
استجابات عينة البحث في القياس القبلي والقياس البعدي لاستبيان اتجاه الطالبات نحو مادة  
التعبير الحركي (ن=٢٣)

م	المعيار	القياس القبلي								القياس البعدي								
		نعم		لا		إلى حد ما		كأ		نعم		لا		إلى حد ما		كأ		
		عدد	%	عدد	%	عدد	%	عدد	%	عدد	%	عدد	%	عدد	%	عدد	%	
٤	أحب ممارسة الرقص الشعبي.	٧	٣٠.٤٣	١٦	٦٩.٥٧	٠	٠.٠٠	٠	٠.٠٠	١٧	٧٣.٩١	٦	٢٦.٠٩	٠	٠.٠٠	٨٦.٩٦	٨٦.٩٦	١٩.٣٩١
٥	ابحث عن كل ما هو جديد ومرتبطة بمادة التعبير الحركي.	٠	٠.٠٠	٩	٣٩.١٣	١٤	٦٠.٨٧	١٤	٦٠.٨٧	٣	١٣.٠٤	١٧	٧٣.٩١	٣	١٣.٠٤	٥٠.٠٠	٥٠.٠٠	١٧.٠٤٣
٦	أشعر بالثقة بالنفس داخل محاضرات التعبير الحركي.	١	٤.٣٥	١٤	٦٠.٨٧	٨	٣٤.٧٨	٨	٣٤.٧٨	٩	٣٩.١٣	١٣	٥٦.٥٢	١	٤.٣٥	٦٧.٣٩	٦٧.٣٩	٩.٧٣٩
٧	أحب ممارسة الباليه.	١	٤.٣٥	١٤	٦٠.٨٧	٨	٣٤.٧٨	٨	٣٤.٧٨	١٠	٤٣.٤٨	١٣	٥٦.٥٢	٠	٠.٠٠	٧١.٧٤	٧١.٧٤	١٢.٠٨٧
٨	أشعر بمساعدة في محاضرات التعبير الحركي.	١	٤.٣٥	٢٠	٨٦.٩٦	٢	٨.٧٠	٢	٨.٧٠	١٩	٨٢.٦١	٤	١٧.٣٩	٠	٠.٠٠	٩١.٣٠	٩١.٣٠	٢٦.١٧٤
٩	أستطيع التعبير عن نفسي داخل محاضرات التعبير الحركي.	٠	٠.٠٠	٧	٣٠.٤٣	١٦	٦٩.٥٧	١٦	٦٩.٥٧	١٣	٥٦.٥٢	١٠	٤٣.٤٨	٠	٠.٠٠	٧٨.٢٦	٧٨.٢٦	١٢.٠٨٧
١٠	أحب ممارسة الرقص الأبتكاري الحديث.	٤	١٧.٣٩	١٩	٨٢.٦١	٠	٠.٠٠	٠	٠.٠٠	١٩	٨٢.٦١	٤	١٧.٣٩	٠	٠.٠٠	٩١.٣٠	٩١.٣٠	٢٦.١٧٤

\* دال إحصائياً عند ٠.٠٥ (كأ<sup>٢</sup> الجدولية = ٥.٩٩١) الاتجاه السائد: لا (٠ - ٣٣.٣٣ %) إلى حد ما (أكبر من ٣٣.٣٣ - ٦٦.٦٦) نعم (أكبر من ٦٦.٦٦)

يتضح من جدول (١٩) أن استجابات الطالبات دالة إحصائياً في جميع العبارات في القياسين القبلي والبعدي (فيما عدا العبارة رقم ١ في القياس القبلي)، كما يتضح أيضاً تحسن اتجاهات الطالبات نحو مادة التعبير الحركي في القياس البعدي حيث تغير الاتجاه السائد في ٦ عبارات من "إلى حد ما" إلى "نعم" وعبارتين من "لا" إلى "نعم" وعبارتين من "لا" إلى "إلى حد ما".

### جدول (٢٠)

دلالة الفروق بين القياس القبلي والقياس البعدي في اتجاهات الطالبات نحو مادة التعبير الحركي (ن=٢٣)

رقم العبارة	اختبار ويلكوسون									الإحصاء الوصفي				
	حجم الأثر r لكودين	الدلالة (P)	Z	الرتب الموجبة (القياس البعدي أكبر من القبلي)			الرتب السالبة (القياس البعدي أصغر من القبلي)			القياس القبلي		القياس البعدي		
				الرتب المتساوية (القياسان متساويان)	مجموع الرتب	متوسط الرتب	ن	مجموع الرتب	متوسط الرتب	ن	الاتجاه السائد	الاتجاه السائد	%	%
١	٠.٥٣٢	*٠.٠٠١	٣.٦٠٦	١٠	٩١.٠٠	٧.٠٠	١٣	٠.٠٠	٠.٠٠	٠	نعم	٦٧.٣٩	إلى حد ما	٣٩.١٣
٢	٠.٥٩٣	*٠.٠٠١	٤.٠٢٥	٦	١٥٣.٠٠	٩.٠٠	١٧	٠.٠٠	٠.٠٠	٠	نعم	٦٧.٣٩	لا	٢٨.٢٦
٣	٠.٥١٣	*٠.٠٠١	٣.٤٧٧	٦	١٤٦.٠٠	٩.١٣	١٦	٧.٠٠	٧.٠٠	١	إلى حد ما	٥٢.١٧	لا	١٠.٨٧
٤	٠.٤٦٦	*٠.٠٠٢	٣.١٦٢	١٣	٥٥.٠٠	٥.٥٠	١٠	٠.٠٠	٠.٠٠	٠	نعم	٨٦.٩٦	إلى حد ما	٦٥.٢٢
٥	٠.٥٥٢	*٠.٠٠١	٣.٧٤٢	٩	١٠٥.٠٠	٧.٥٠	١٤	٠.٠٠	٠.٠٠	٠	إلى حد ما	٥٠.٠٠	لا	١٩.٥٧
٦	٠.٥٣٦	*٠.٠٠١	٣.٦٣٨	٩	١٠٥.٠٠	٧.٥٠	١٤	٠.٠٠	٠.٠٠	٠	نعم	٦٧.٣٩	إلى حد ما	٣٤.٧٨
٧	٠.٦٠٨	*٠.٠٠١	٤.١٢٣	٦	١٥٣.٠٠	٩.٠٠	١٧	٠.٠٠	٠.٠٠	٠	نعم	٧١.٧٤	إلى حد ما	٣٤.٧٨
٨	٠.٥٩٩	*٠.٠٠١	٤.٠٦٦	٥	١٧١.٠٠	٩.٥٠	١٨	٠.٠٠	٠.٠٠	٠	نعم	٩١.٣٠	إلى حد ما	٤٧.٨٣
٩	٠.٦١٣	*٠.٠٠١	٤.١٥٨	٢	٢٣١.٠٠	١١.٠٠	٢١	٠.٠٠	٠.٠٠	٠	نعم	٧٨.٢٦	لا	١٥.٢٢
١٠	٠.٥٧١	*٠.٠٠١	٣.٨٧٣	٨	١٢٠.٠٠	٨.٠٠	١٥	٠.٠٠	٠.٠٠	٠	نعم	٩١.٣٠	إلى حد ما	٥٨.٧٠

\* دال إحصائياً عند ٠.٠٥ (P<0.05) حجم الأثر: صغير ٠.١ إلى أقل من ٠.٣، متوسط ٠.٣ إلى أقل من ٠.٥، كبير ٠.٥ فأكثر

يتضح من جدول (٢٠) أن الفروق بين القياس القبلي والقياس البعدي في جميع عبارات استبيان الطالبات نحو مادة التعبير الحركي دالة إحصائياً في اتجاه القياس البعدي، كما أن حجم الأثر كبير (عدا العبارة رقم ٤ حيث كان حجم الأثر متوسط) مما يدل على فعالية البرنامج المستخدم في تحسين اتجاهات الطالبات نحو مادة التعبير الحركي،  
ثانياً : مناقشة النتائج :

يتضح من جدول (١٤) وشكل (١) أن الفروق بين القياس القبلي والقياس البعدي في نتائج الاختبار المعرفي دالة إحصائياً في اتجاه القياس البعدي، كما أن حجم الأثر كبير مما يدل على فعالية البرنامج المستخدم في تحسين التحصيل المعرفي.

ويرجع ذلك الي استخدام اطرق واساليب تدريس مختلفة اعتمدت فيها الباحثة في المقام الاول علي تعزيز الثقة بالنفس للطالبات وذلك من خلال اعطاء الفرصة للطالبات للتعبير عن انفسهم وشخصياتهم عن طريق منحهم فرص الشرح بالاسلوب والطريقة التي تترائي لهم بجانب اعتماد الباحثة علي ورش العمل والعمل الجماعي لتبادل الاراء والافكار هذا الي جانب محاولة الاثراء الفكري للطالبات من خلال مشاهدات متعددة ومختلفة في جميع فروع التعبير الحركي وتحليلها،مما جعل الطالبات اكثر فاعلية واستجابة وتفاعل داخل المحاضرات النظرية، هذا الي جانب اهتمام الباحثة بالجانب المعرفي داخل المحاضرات التطبيقية والتاكيد علي المعلومة النظرية وكيفية توظيفها من خلال المحاضرات التطبيقية بالاضافة الي التاكيد علي الطالبات باستخدام المصطلحات الخاصة بفنيات التعبير الحركي الصحيحة طوال المحاضرات النظرية والتطبيقية، وهذا كله ساعد الطالبة علي: الفهم الجيد للمعلومة وكيفية توظيفها، تنمية مهارة الشرح لديها، تعزيز الثقة بالنفس، التعبير عن النفس بالطريقة والاسلوب الخاص بها، التعود علي استخدام المصطلحات العلمية والصحيحة، تعلم كيف يمكن استخراج فنيات الاداء من خلال مشاهدات الفيديو، تعلم النقد والقدرة علي التحليل، وهذا ما اكدته المراجع العلمية والدراسات السابقة دراسة (١) (٢) (١٢) (١٦) (٢٨) (٢٩) (٣٢) (٣٣) (٣٨) (٣٩) (٤٠) (٤٢) (٥٩) علي أنه يجب علي القائم بالتدريس استخدام الأساليب التي تجعله أكثر فاعلية في العملية التعليمية من خلال مواقف يكون فيها المتعلم أكثر نشاطاً وأكثر إيجابية،

وبذلك يتحقق صحة الفرض الاول والذي ينص علي " توجد فروق دالة احصائيا بين متوسطات درجات القياس القبلي والقياس البعدي في درجات الاختبار المعرفي لصالح القياس البعدي "

ويتضح من جداول (١٥) (١٦) (١٧) وأشكال (٢) (٣) (٤) أن الفروق بين القياس القبلي والقياس البعدي في مستوى الأداء الفني في كل من الرقص الشعبي والباليه والرقص الابتكاري الحديث دالة إحصائياً في اتجاه القياس البعدي، كما أن حجم الأثر كبير مما يدل على فعالية البرنامج المستخدم في تحسين مستوى الأداء الفني للطالبات في جميع فروع التعبير الحركي (الرقص الشعبي - الباليه - الرقص الابتكاري الحديث)

وترجع الباحثة ذلك إلى أن البرنامج المقترح اعتمد في تحسين مستوى الأداء الفني للطالبات على تنمية الإيقاع الحركي للطالبة بوجه عام وكيفية ضبط الإيقاع الحركي مع الإيقاع الموسيقي، بالإضافة إلى تعليم الطالبات التركيز على الأداء السليم لخطوات وفنيات التعبير الحركي وكيفية اكتشاف الأخطاء وتصحيحها، وساعد البرنامج أيضاً الطالبات على تعلم كيفية تصميم وتكوين الجمل الحركية وتنمية القدرة على الابتكار الحركي والتعبير عن فكرة ما أو انفعال ما، كما أكدت المحاضرات التطبيقية للبرنامج المقترح على الاهتمام بالأداء الفني الصحيح لجميع أساسيات وخطوات وفنيات التعبير الحركي في جميع فروع (الرقص الشعبي - الباليه - الرقص الابتكاري الحديث) لأن الهدف الأساسي هو تحسين مستوى الأداء الفني للطالبات، كما ترى الباحثة أن تقويم الطالبات في نهاية كل محاضرة من خلال تقييم أداءهم الفني بواسطة استمارات التقييم كان له أكبر الأثر في تحقيق التغذية الراجعة والتي من خلالها استطاعت الطالبات معرفة الأخطاء ونقاط الضعف التي يجب معالجتها، كما ساعدت عملية تقويم الطالبات على التعود على التقييم وعدم الخوف أو الإحساس بالرهبة من عملية التقييم وهذا بدوره أدى إلى زيادة وتعزيز الثقة بالنفس عند أداء الطالبات التقييم النهائي في الاختبارات التطبيقية والمعرفية.

**وبذلك يتحقق صحة الفرض الثاني والثالث والرابع:** "توجد فروق دالة إحصائياً بين متوسطات درجات القياس القبلي والقياس البعدي في درجات مستوى الأداء الفني في الرقص الشعبي لصالح القياس البعدي".

"توجد فروق دالة إحصائياً بين متوسطات درجات القياس القبلي والقياس البعدي في درجات مستوى الأداء الفني في الباليه لصالح القياس البعدي"

"توجد فروق دالة إحصائياً بين متوسطات درجات القياس القبلي والقياس البعدي في درجات مستوى الأداء الفني في الرقص الابتكاري الحديث لصالح القياس البعدي"

كما يتضح من جدول (١٨) وشكل (٥) أن الفروق بين القياس القبلي والقياس البعدي في محاور وإجمالي تقدير الذات المهنية دالة إحصائياً في اتجاه القياس البعدي، كما أن حجم

الأثر كبير مما يدل على فعالية البرنامج المستخدم في تحسين تقدير الذات المهارية، وترجع الباحثة ذلك الي تحقيق الاهداف التي كان يسعى البرنامج للوصول اليها، حيث اهتمت الاهداف العامة للبرنامج في المقام الاول بشخصية الطالبة المتعثرة واسباب تعثرها ولم يقتصر الاهتمام بالناحية الفنية والمهارية فقط بل اهتم ايضا بتنمية الثقة بالنفس عند الطالبة والشعور بالحرية والقدرة علي التعبير عن النفس وتحقيق الذات، والتحول من الاحساس بالفشل وعدم القدرة علي مواجهه والخجل والتردد والخوف الي انفعالات اخرى ايجابية ظهرت في اقبال الطالبات علي حضور محاضرات البرنامج المقترح، واهتمامهم بتحسين مستوي الاداء الفني في جميع فنيات التعبير الحركي، وهذا ما اكدته نتائج مستوي الاداء الفني في جميع فروع التعبير الحركي جداول (١٥) (١٦) (١٧) واشكال (٢) (٣) (٤) وهذا بدوره انعكس علي تقديرهم لذاتهم المهارية، وهذا ما اكدته **فاطمة العزب** ان التعبير الحركي نشاط له اثار ايجابية علي ممارسيه لما يضيقة من الإبتهاج والمرح والإنطلاق العاطفي، وبذلك يسهم في إكسابهم الصحة العقلية والنفسية والاجتماعية، وشارت **صفية أحمد وسامية ربيع (٢٠٠٥)** بأن التعبير الحركي يخلق الفرص للتعبير عن الذات ويساعد الطالبات على فهم أنفسهم واكتشاف ذاتهم والتعبير عنها، وقد اكدت المراجع العلمية والدراسات السابقة (٤) (٥) (٦) (٧) (٨) (١١) (٢١) (٣٧) (٤٨) (٥٣) (٥٤) (٥٦) ان قدرة الفرد علي تقدير الذات يكون له دور كبير وفعال في تحقيق العديد من الانجازات في المجالات المختلفة،

**وبذلك يتحقق صحة الفرض الخامس والذي ينص علي** "توجد فروق دالة احصائيا بين متوسطات درجات القياس القبلي والقياس البعدي في تقدير الذات المهارية في التعبير الحركي لصالح القياس البعدي".

ويتضح من جدول (١٩) أن استجابات الطالبات دالة إحصائياً في جميع العبارات في القياسين القبلي والبعدي (فيما عدا العبارة رقم ١ في القياس القبلي)، كما يتضح أيضاً تحسن اتجاهات الطالبات نحو مادة التعبير الحركي في القياس البعدي حيث تغير الاتجاه السائد في ٦ عبارات من "إلى حد ما" إلى "نعم" وعبارتين من "لا" إلى "نعم" وعبارتين من "لا" إلى "إلى حد ما". كما يتضح من جدول (٢٠) أن الفروق بين القياس القبلي والقياس البعدي في جميع عبارات استبيان الطالبات نحو مادة التعبير الحركي دالة إحصائياً في اتجاه القياس البعدي، كما أن حجم الأثر كبير (عدا العبارة رقم ٤ حيث كان حجم الأثر متوسط) مما يدل على فعالية البرنامج المستخدم في تحسين اتجاهات الطالبات نحو مادة التعبير الحركي.

وترجع الباحثة ذلك الي نجاح البرنامج المقترح في تغيير اتجاهات الطالبات نحو مادة التعبير الحركي وكان ذلك من خلال المحاضرات النظرية والتطبيقية للبرنامج والتي من خلالها تم توجيه و تحسين بعض الجوانب النفسية والشخصية للطالبات حيث ساعد البرنامج الطالبة علي تعزيز ثقته بنفسها وفي شكلها وجسمها ومظهرها الخارجي، وتعلم كيف يمكن ان تعبر عن نفسها من خلال الحركة، هذا بالاضافة الي تنمية العمل الجماعي واحترام قدرات الغير، وتنمية القدرة علي اتخاذ القرار وتعلم النقد الايجابي للزميلات، كل هذا كان له اكبر الاثر في زيادة اقبال الطالبات علي مادة التعبير الحركي ومحاولة بذل اقصي مجهود لتحقيق افضل النتائج،

**وبذلك يتحقق صحة الفرض السادس والذي ينص علي** "توجد فروق دالة احصائيا بين متوسطات درجات القياس القبلي والقياس البعدي في نتائج استمارة اتجاهات الطالبات نحو مادة التعبير الحركي لصالح القياس البعدي".

ومما سبق تري الباحثة انه يجب عند تقديم برامج للمتعثرين في مجالات التعلم بوجه عام ومجال التربية الرياضية بوجه خاص ان تهتم هذه البرامج بمعرفة اهم اسباب التعثر وماهي الاحتياجات التعليمية لهؤلاء المتعثرين، حتي لا يصبح هذا التعثر فشلا ويكون سبب من اسباب التسرب والانقطاع عن دراسته، كما يجب الاهتمام بجميع جوانب شخصية المتعلم المتعثر حتي يمكن له اجتياز العملية التعليمية وتحقيق افضل النتائج، ويجب ان نعلم جيدا ان التركيز علي الجانب المعرفي والتطبيقي فقط لاتمام العملية التعليمية لا يمكن ان يعدل في سلوك المتعلم ولكنه من الممكن ان يحقق نجاحا مؤقتا ولكن لا يبقي اثره،

#### **الاستنتاجات :**

تحقيقا لهدف البحث وفي إطار ما توصلت إليه الباحثة من نتائج وفي حدود المنهج المستخدم، وأدوات جمع البيانات، تم التوصل إلى الاستنتاجات التالية:

- ١- أن برنامج المقترح لتحسين مستوى الطالبات المتعثرات في مادة التعبير الحكي- له تأثير ايجابي علي كل من:
- التحصيل المعرفي للطالبات،....حيث توجد فروق دالة احصائيا بين متوسطات درجات القياس القبلي والقياس البعدي في درجات الاختبار المعرفي لصالح القياس البعدي.
- مستوى الاداء الفني في الرقص الشعبي.... حيث توجد فروق دالة احصائيا بين متوسطات درجات القياس القبلي والقياس البعدي في درجات مستوى الاداء الفني في الرقص الشعبي لصالح القياس البعدي.

- مستوى الاداء الفني في الرقص الابتكاري الحديث،... حيث توجد فروق دالة احصائيا بين متوسطات درجات القياس القبلي والقياس البعدي في درجات مستوى الاداء الفني في الباليه لصالح القياس البعدي.
- مستوى الاداء الفني في الباليه،... حيث توجد فروق دالة احصائيا بين متوسطات درجات القياس القبلي والقياس البعدي في درجات مستوى الاداء الفني في الرقص الابتكاري الحديث لصالح القياس البعدي.
- ٢- تقدير الذات المهارية للطالبات في التعبير الحركي،... حيث توجد فروق دالة احصائيا بين متوسطات درجات القياس القبلي والقياس البعدي في تقدير الذات المهارية في التعبير الحركي لصالح القياس البعدي.
- ٣- اتجاهات الطالبات نحو مادة التعبير الحركي،... توجد فروق دالة احصائيا بين متوسطات درجات القياس القبلي والقياس البعدي في نتائج استمارة اتجاهات الطالبات نحو مادة التعبير الحركي لصالح القياس البعدي.

#### التوصيات :

- ١- الاهتمام بالطالبات المتعثرات ووضع برامج مخصصة لهم في جميع مقررات وانشطة التربية الرياضية.
- ٢- الاهتمام بجميع جوانب التعلم وعدم الاقتصار علي الجانب المعرفي والتطبيقي فقط،
- ٣- التعرف علي اسباب التعثر الدراسي للطالبات في جميع التخصصات وايجاد حلول لها،
- ٤- الاهتمام بالاحتياجات التعليمية للمتعلم ووضعها في بداية قائمة العملية التعليمية،
- ٥- عمل برامج مماثلة في مجالات التعليم المختلفة للقضاء علي ظاهرة التعثر الدراسي،

### (( المراجع ))

#### أولاً: المراجع العربية

- ١- إبراهيم بن عبد الله الحميدان: التدريس والتفكير، مركز الكتاب للنشر، القاهرة، ٢٠٠٥.
- ٢- ابو النجا احمد عز الدين : الاتجاهات الحديثة في طرق تدريس التربية الرياضية، دار الصداقة، ٢٠٠٠
- ٣- إجلال محمد إبراهيم، نادبة محمد درويش: الرقص الابتكاري الحديث، القاهرة، ١٩٩٤.
- ٤- احمد اسماعيل الالوسي : فاعلية الذات وعلاقتها بتقدير الذات لدي طلبة الجامعة، دار الكتب العلمية للنشر والتوزيع، ط١، عمان ٢٠١٤،



- ٥- احمد الظاهر قطحان: مفهوم الذات بين النظرية والتطبيق، دار وائل للنشر، ط ٢ عمان، ٢٠١٣.
- ٦- أحمد بن قلاويز نواتي: تقدير الذات المهارية وعلاقتها بدافعية الإنجاز الرياضي لدى لاعبي الكرة الطائرة بالجزائر، مجلة بحوث التربية الشاملة، المجلد ١، مصر ٢٠٠٩.
- ٧- احمد حمدي، عثمان عاشور: فاعلية نوعين من التغذية الراجعة في مفهوم الذات الاكاديمي للتلاميذ ذوي صعوبات التعلم في الرياضيات، مجلة القراءة والمعرفة، الجمعية المصرية للقراءة والمعرفة، ٢٠١٢.
- ٨- احمد مؤيد العنزي: بناء مقياس الذات المهارية لدي لاعبي كرة اليد في المنطقة في العراق، مجلة علوم التربية العدد ٤ المجلد الرابع، كلية التربية جامعة الموصل، ٢٠١١.
- ٩- ادوارد عبيد: العوامل التي تؤثر علي تحصيل الطلبة، جريدة الراي، الاردن، ٢٠٠٩.
- ١٠- آمال سيد مرسى: الاتجاهات الحديثة في مسرحة الرقص الابتكاري الحديث، مقال علمي غير منشور، ٢٠٠٢.
- ١١- ثائر رشيد حسن. تقدير الذات البدنية والمهارية وعلاقته بدقة أداء المهارات الهجومية بالكرة الطائرة، مجلة التربية الرياضية، مج(٤)، ع(٢). ٢٠٠٥.
- ١٢- حسن حسين زيتون: تصميم التدريس رؤية منظومية، الطبعة الثانية، المجلد الثاني، عالم الكتاب، القاهرة، ٢٠٠١.
- ١٣- حسين عبد الحميد احمد: الفلكلور والفنون الشعبية من منظور علم الاجتماع، المكتب الجامعي الحديث، الإسكندرية، ١٩٩٣.
- ١٤- رانجيت ماهي: تعزيز تقدير الذات، ط ١، مكتبة جريز للنشر والتوزيع، الرياض، ٢٠٠٥.
- ١٥- رشاد صالح، محمود عوض: التنشئة الاجتماعية والتأخر الدراسي، دار المعرفة الاجتماعية، الاسكندرية، ١٩٩٥.
- ١٦- رضا مسعد: المعايير المهنية للمعلم، الصحيفة الالكترونية، كلية التربية، جامعة المنوفية، ٢٠٠٥.
- ١٧- رندة فاروق عسكر: ميزان تقدير مقترح لتقييم التصميم الابتكاري ومستوى الأداء الفني في التعبير الحركي (الرقص الشعبي - الرقص الابتكاري الحديث)، بالمجلة

العلمية للتربية البدنية والرياضة، بكلية التربية الرياضية للبنات، جامعة الإسكندرية، ٢٠١٥.

١٨- رنده فاروق عسكر: تقويم مستوى الأداء في فنيات الباليه في ضوء معايير الأداء الجيد لطالبات الفرقة الثانية بكلية التربية الرياضية للبنات - جامعة الإسكندرية، بالمجلة العلمية الدولية ٢٠١٦، ( International journal of sports sciences and arts (IJSSA

١٩- رنده فاروق عسكر: تقيير الذات المهارية وعلاقتها بمستوي الاداء الفني في التعبير الحركي لطالبات كلية التربية - قسم طفولة، المجلة العلمية لعلوم وفنون الرياضة، كلية التربية الرياضية للبنات بالجزيرة - مصر، ٢٠٢١،

٢٠- زياد رشيد: نموذج الاستجابة للتدخل لذوي صعوبات التعلم، اليات التحديد والتشخيص، مجلة جيل العلوم الانسانية والاجتماعية، ٢٠١٦،

٢١- سعاد سعيد جبر: هندسة الذات وتقدير الذات، ط١، الشركة العربية المتحدة للتسويق، القاهرة ٢٠٠٨.

٢٢- سعيد طعيمة: الاسرة والمدرسة واهم عوامل التحصيل الدراسي، المكتبة العلمية، بيروت، ٢٠٠٢،

٢٣- صفية احمد محي الدين: الفرق بين الباليه والرقص الحديث في استخدام قواعد الارتكاز، مجلة علوم وفنون الرياضة، كلية التربية الرياضية للبنات بالقاهرة، المجلد الخامس، العدد الثاني، مايو ١٩٩٣.

٢٤- صفية احمد محي الدين: التصميم الابتكاري لعروض التعبير الحركي عناصر الحركة - الارتجال- المسرحة، مكتبة الأنجلو المصرية، القاهرة، ٢٠٠٧.

٢٥- صفية احمد محي الدين، سامية ربيع: الباليه والرقص الحديث دار الفكر العربي، القاهرة، ٢٠٠٥،

٢٦- عادل هريدي: الفروق الفردية في الذكاء الوجداني، مجلة دراسات عربية في علم النفس، ع ٢، ٢٠٠٣.

٢٧- عباد حسين محمد: التحصيل الدراسي والتعلم وعلاقة الاسرة بهما، مركز تطوير الملاكات، هيئة التعلم التقني، ٢٠٠١،

٢٨- عبد الحميد جابر: استراتيجيات التدريس والتعلم، القاهرة، دار الفكر العربي، ١٩٩٩،

- ٢٩- عبد السلام عبد السلام: الاتجاهات الحديثة في تدريس العلوم ط١، القاهرة، دار الفكر العربي، ٢٠٠١م.
- ٣٠- عبد الغني النوري: اتجاهات جديدة في التخطيط التربوي في البلاد العربية، الدوحة، قطر، دار الثقافة، ١٤٠٩ هـ.
- ٣١- عبير بنت سلطان: بحث قائم علي منهجية الاستجابة للتدخل المبكر مع الطلاب المتعثرين دراسيا في الصف الاول الابتدائي، المجلة العلمية، كلية التربية، جامعة اسيوط، ٢٠٢٠،
- ٣٢- عفت مصطفى: التدريس الفعال (تخطيطه- مهاراته- استراتيجياته- تقويمه) دار المسيرة للنشر والتوزيع والطباعة، ٢٠١٣،
- ٣٣- علي راشد: اثر بيئة التعلم - المعلم الناجح ومهاراته الاساسية، القاهرة دار الفكر العربي، ٢٠٠٦،
- ٣٤- فاطمة على العزب: تاريخ التعبير الحركي (باليه- حديث- شعبي واجتماعي) مطبعة التوني ١٩٩٢.
- ٣٥- فاطمة على العزب: التعبير الحركي الحديث بين النظرية والتطبيق، مركز الدلتا للطباعة، الإسكندرية، ١٩٩٣.
- ٣٦- فتحية الدسوقي: مشكلة الضعف الدراسي ومعرفة اسبابه لوضع العلاج المناسب، مجلة البان، الشارقة، ٢٠٠٥.
- ٣٧- فريد مويسي: تقدير الذات وعلاقته بدافع الانجاز عند لاعبي كرة القدم في الجزائر، رسالة ماجستير، معهد التربية البدنية والرياضة، جامعة الاجزائر، ٢٠٠٤م.
- ٣٨- فؤاد سليمان قلادة: طرائق التدريس ونماء الإنسان، دار المعرفة الجامعية، الإسكندرية، ١٩٩٨.
- ٣٩- محسن علي: الاستراتيجيات الحديثة في التدريس الفعال، دار الصفاء للنشر والتوزيع، عمان، ٢٠٠٨م.
- ٤٠- محمد الحيلة: طرائق التدريس واستراتيجياته، ط ١، الامارات دار الكتاب الجامعي ٢٠٠١م.
- ٤١- محمد سعد محمد: الجودة في التعليم العالي، منشورات مركز التدريب التقدم وتطوير الاداء، السودان جامعة الخرطوم، ٢٠١٢،

- ٤٢- محمود عبد الحليم عبد الكريم: ديناميكية تدريس التربية الرياضية، الطبعة الأولى، مركز الكتاب للنشر، ٢٠٠٦.
- ٤٣- مصطفى ابو المجد: فعالية نموذج الاستجابة للتدخل في علاج صعوبات تعلم الكتابة لدي تلاميذ المرحلة الابتدائية، مجلة العلوم التربوية، كلية التربية، جامعة جنوب الوادي، ٢٠١٤.
- ٤٤- مني عبد الله: برنامج صعوبات التعلم في سلطنة عمان، دراسة تقويمية، مجلة التربية الخاصة والتاهيل، ٢٠٠١٦.
- ٤٥- نادية عبد الحميد الدمرداش، علا توفيق ابراهيم : مدخل الى علم الفولكلور (دراسة في الرقص الشعبي)، عين للدراسات والبحوث الانسانية والاجتماعية، الطبعة الاولى، ٢٠٠٣م.
- ٤٦- نجاح التهامي: الباليه، القاهرة، مطابع جامعة حلوان، ١٩٩١.
- ٤٧- نفيسة الغمراوي: في أصول الرقص الشعبي والفرعوني، القاهرة، مطبعة السنة المحمدية: محمد أمين، ١٩٩١.
- ٤٨- نجوي محمد رمضان: الطمانينة الانفعالية وعلاقتها بتقدير الذات مهارية في مستوي اداء التعبير الحركي لطالبات كلية التربية الرياضية جامعة طنطا، مجلة اسيوط لعلوم وفنون التربية الرياضية، ٢٠١٨.
- ٤٩- ياسر احمد الرئيس: التعثر في التحصيل الاكاديمي للطلاب الجامعي (الاسباب والحلول)، كلية التربية - جامعة الخرطوم.
- ٥٠- ياسرين عبد الرحمن: الهدر التعليمي في التعليم العالي بالمملكة اسبابه- نتائجه- علاجه، ٢٠١٠م.
- ٥١- يوسف دياب: سيكولوجية التأخر الدراسي، نظرة تحليلية علاجية، دار المناهج، ٢٠٠٦.

### ثانياً: المراجع الأجنبية :

- 52- Ayre,C., & Scally, A. J. Critical values for Lawshe's content validity ratio: Revisiting the original methods of calculation. Measurement and Evaluation in Counseling and Development, 47(1), 79-86. doi:10.1177/0748175613513808 ، (2013).
- 53- Boyd, K. & Hrycaiko, D.. The effect of physical activity intervention package on the self-esteem of per-adolescne

- and adolescent females Education Abstract, 1/59-11/98, 1997
- 54- Deepu Abraham K:** A Study On The Self-Esteem And Social Relations Of Adolescents With Learning Disability. Centre of Research Christ University, Bangalore , 2010,
- 55- Harris, Christion:** The relation ship between physical fitness and attendance in school academic achievem ment and self – esteem. International university. Dissertation Abstract. 1992,
- 56- Jochen E. Gebauer:** The Relationship Between Self-Esteem and Psychological Health Jochen E. Gebauer Cardiff University Thesis submitted to Cardiff University for the degree of Doctor of Philosophy<sup>20\*</sup> of June 2008.
- 57- Lance, C. E., Butts, M. M., & Michels, L. C..** The sources of four commonly reported cut-off criteria: What did they really say? Organizational Research Methods, 9(2), 202-220. doi:10.1177/1094428105284919(2006)
- 58- Marsh, H. Ssinstroem, R..** Importanceratings and specific components of physical self- concept: Relevance to predicting global components of self- concept and exerrise. Journal of sport and Exercise psychology, 17 (1) 1995
- 59- Mukti Ashu Pragya Sharma, and Deepti Sharma, :** Feedback for Effective Learning: Stumbling Blocks/ Learning Barriers in Communication between Learning and Teaching, American Journal of Humanities and Social Sciences Vol. 5, No. 1, 2017, 1-10 DOI: 10.11634/232907811705843
- 60- Keverne Smith:** School to University: Sunlit steps, or stumbling in the dark? First Published February 1, 2003 Other.